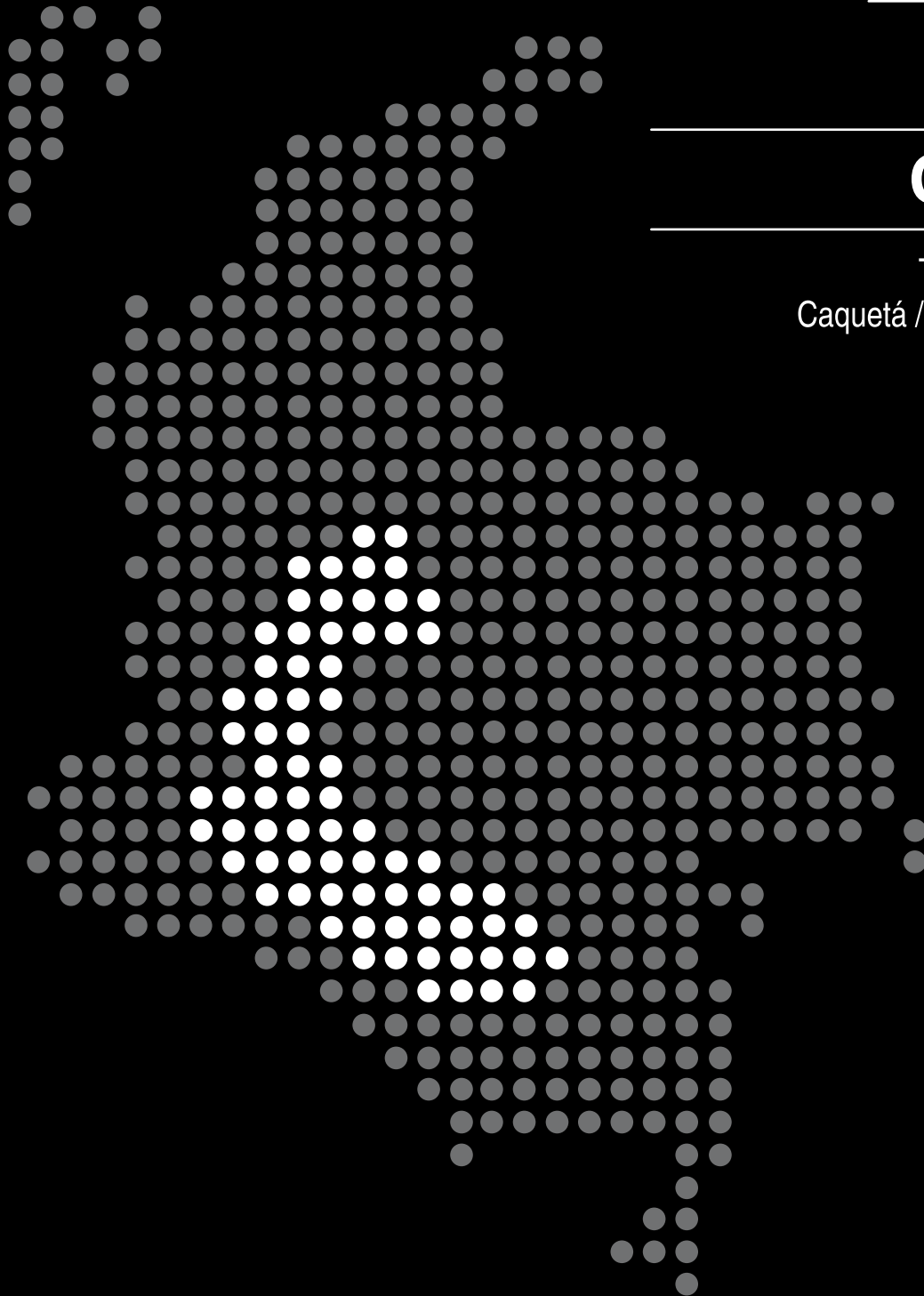




Boletín Económico Regional

Centro

Tolima / Huila /
Caquetá / Cundinamarca



FECHA DE PUBLICACIÓN: Septiembre de 2011¹.

PALABRAS CLAVES DEL BOLETÍN ECONÓMICO REGIONAL: Tolima, Huila, Cundinamarca, Caquetá, inversión, industria.

Las opiniones y posibles errores y omisiones son responsabilidad exclusiva de los autores y no comprometen al Banco de la República ni a su Junta Directiva.

¹ En este documento puede encontrar información de enero a junio de 2011 pero su fecha de publicación es septiembre de 2011.

TABLA DE CONTENIDO

PANORAMA ECONÓMICO.....	3
I. AGROPECUARIO, SILVICULTURA Y PESCA.....	5
II. MINERÍA.....	10
III. INDUSTRIA.....	2
IV. COMERCIO EXTERIOR.....	11
V. CONSTRUCCIÓN E INMOBILIARIO.....	15
VI. SERVICIOS BÁSICOS.....	18
VII. COMERCIO.....	21
VIII. TRANSPORTE Y TURISMO.....	2
IX. SISTEMA FINANCIERO.....	23
X. MERCADO LABORAL.....	26
XI. PRECIOS.....	28
XII. MOVIMIENTO DE SOCIEDADES.....	30
XII. FINANZAS PÚBLICAS.....	32
XIV. OTRAS VARIABLES ECONÓMICAS.....	2
XV. CONSIDERACIONES FINALES.....	36

² El Boletín Económico Regional Centro no contempla información para este capítulo en la presente publicación.

PANORAMA ECONÓMICO

Los resultados obtenidos por la mayoría de sectores que conforman la economía de la Región Central del país durante el primer trimestre de 2011 pueden calificarse como favorables, salvo algunas excepciones donde el balance desmejoró, como es el caso del descenso de la inversión neta en sociedades, el aumento del desempleo en Ibagué y la reducción en la extracción de petróleo.

Las actividades de siembra de los principales cultivos de corto plazo en la región, se vieron obstaculizadas por el exceso de lluvias entre los meses de abril y mayo, adicionalmente, el costo de los arrendamientos se ha venido incrementando, causando desánimo entre los cultivadores. En junio se inició la recolección de la cosecha del primer semestre de 2011, donde los rendimientos por hectárea han sido relativamente bajos e inferiores a los esperados, no obstante, no haberse presentado problemas de plagas y enfermedades de importancia para los cultivos. En materia de precios, se reportaron incrementos atribuibles a factores de demanda y bajos niveles de inventarios.

La explotación minera concentrada en la extracción de petróleo en los departamentos de Tolima, Huila y Cundinamarca, durante el primer semestre de 2011 registró una reducción de 6,4%; mientras que en el ámbito nacional la producción reportó un avance anual de 16,9%, merced a los incrementos registrados en Meta, Casanare y Arauca; así como al aumento presentado en nuevos departamentos, tales como Santander, Boyacá y Putumayo.

El comercio exterior en la región centro se caracterizó por el auge en las exportaciones de los departamentos que la conforman, en su orden, los aumentos fueron: Huila US\$337 millones (123,5%), Tolima US\$61 millones, (53,3%), Caquetá US\$41 millones (124,2%) y Cundinamarca US\$28 millones (3,0%). El principal socio comercial continuó siendo Estados Unidos. Por su parte, las importaciones efectuadas, fueron igualmente crecientes sobresaliendo Cundinamarca con un incremento anual de US\$798 millones (54,1%), comportamiento ajustado a la importancia del sector industrial en este departamento.

La actividad constructora continuó con el dinamismo del año anterior, de esta manera, el consolidado del área en la región logró un crecimiento anual de 84,7%, superior al 73,8% del agregado nacional. En su orden, los avances por departamento fueron: Cundinamarca 109,8%, Huila 100,4% y Tolima 33,6%. Complementariamente, los despachos de cemento gris a la región crecieron anualmente en 11,2%, y representaron el 11,4% de los despachos a nivel nacional.

El comercio en la región presentó un incremento en el valor de sus ventas, propiciado por la implementación de eventos promocionales, descuentos, estrategias de

mercadeo masivas, apertura de nuevos locales, el fácil acceso al crédito y el aumento de turistas, pues por el invierno y el daño de gran cantidad de vías muchos viajeros prefirieron visitar ciudades cercanas a Bogotá. Complementariamente, la venta de vehículos continuó presentando un comportamiento creciente, habida cuenta que para la región denominada Tolima Grande los automotores comercializados en el segundo trimestre de 2011 reportados por Econometría S.A. mostraron un crecimiento anual de 47,1%, superior al 38,7% del agregado nacional.

En el sector financiero, las operaciones financieras de captación de recursos en la región centro consolidaron un saldo de \$6.894.605 millones, superior en \$731.352 millones (11,9%) al contabilizado en junio de 2010. Entre tanto, las colocaciones continuaron con el dinamismo mostrado al inicio del año; de esta manera, el saldo de la cartera ascendió a \$8.304.308 millones, y superó en \$1.697.177 millones (27,7%) el registro de un año atrás. Por modalidad, aunque todas avanzaron, las correspondientes a consumo y comercial ofrecieron una mayor contribución al crecimiento general de la cartera.

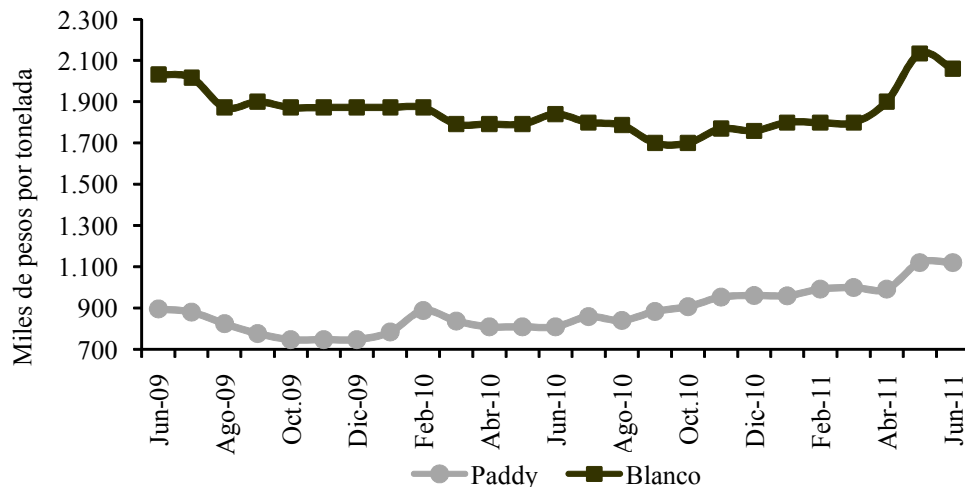
I. AGROPECUARIO, SILVICULTURA Y PESCA

AGRICULTURA

Durante los meses de abril y mayo las siembras de arroz se vieron obstaculizadas por el exceso de lluvias; adicionalmente, el costo de los arrendamientos se ha venido incrementando, causando desánimo entre los cultivadores que siembran bajo esta modalidad. En junio se inició la recolección de la parte de la cosecha del primer semestre de 2011 que fue plantada en forma temprana. Los rendimientos por hectárea han sido relativamente bajos, no obstante no haberse presentado problemas de plagas y enfermedades de importancia para el cultivo.

Gráfico 1

**Tolima. Precio mensual del arroz paddy verde y del arroz blanco
Junio 2009 - 2011**



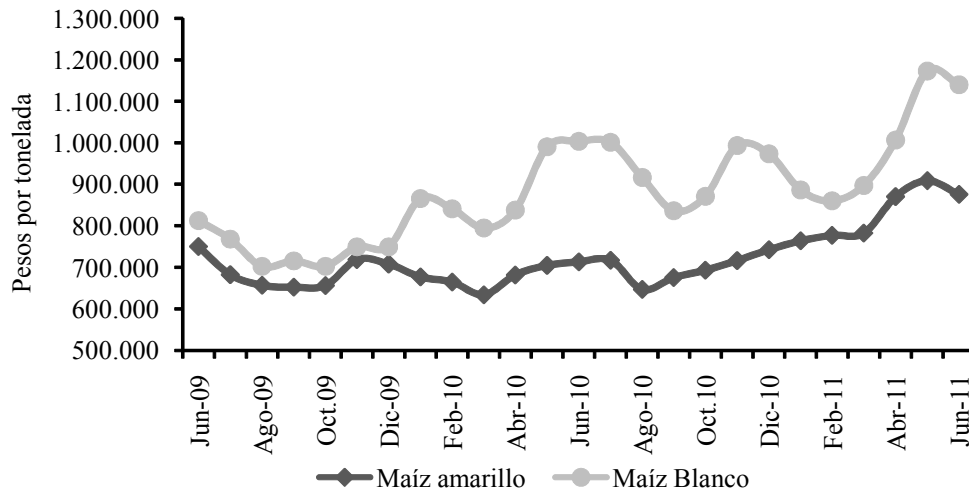
Fuente: Molinos de arroz.

En el trimestre, el arroz paddy verde alcanzó un precio promedio de \$1.077.333 con un incremento frente al segundo trimestre del año anterior de 33,1%, mientras que la cotización del arroz blanco subió 12,4% entre los dos periodos, al colocarse en el último de ellos en \$2.031.333. Estas alzas son atribuibles a los bajos niveles de inventarios, a pesar de haberse importado 40.000 toneladas de arroz blanco.

Las siembras de maíz se encontraban rezagadas en abril, debido al retraso presentado el año anterior y al exceso de lluvias; sin embargo, Fenalce prevé que la superficie bordeará las 20.000 hectáreas, con incremento anual de 22,0% en el departamento. En junio se inició la recolección de la cosecha del primer ciclo de siembras de 2011, obteniéndose unos rendimientos inferiores a los previstos a comienzos del periodo, debido al fuerte verano presentado en la principal zona productora, el cual ha ocasionado la aparición de hongos y virus, aunque el nivel de afectación no ha sido muy alto.

Gráfico 2

Tolima. Precio mensual del maíz amarillo y blanco. Junio 2009 - 2011



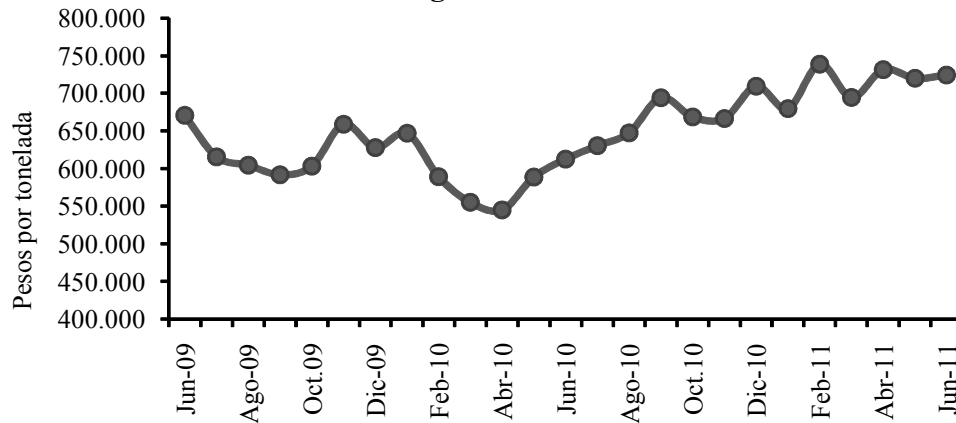
Fuente: Trilladoras, Fenalce, productores de concentrado.

La cotización del maíz experimentó en el trimestre un aumento anual de 26,5% en el caso del amarillo y de 17,2% en el del blanco, al ser transado en promedio por tonelada a \$884.818 y \$1.106.667 respectivamente. No obstante, en junio mostró un comportamiento descendente.

La superficie sembrada en sorgo durante el primer semestre del año fue definitivamente inferior a la plantada en igual lapso de 2010, debido a problemas de rentabilidad y a la migración de agricultores hacia los cultivos de maíz y algodón.

Gráfico 3

Tolima. Precio mensual del sorgo. Junio 2009 - 2011



Fuente: Fenalce, productores de concentrados.

El precio del sorgo registró entre abril y junio un promedio de \$725.204 por tonelada, lo que significa un incremento de 24,6% con relación a igual período de 2010.

PECUARIO

Según los registros de la Compañía de Ferias y Mataderos COFEMA, en el mes de junio 2011 la cotización promedio para el ganado bovino macho y hembra alcanzó en el Caquetá niveles medios de \$2.700 y \$2.100 por kilo en pie respectivamente; estos precios reflejan un aumento de 2,9% en los machos y una disminución de 4,5% en las hembras en comparación con el mismo periodo de 2010.

Cuadro 1

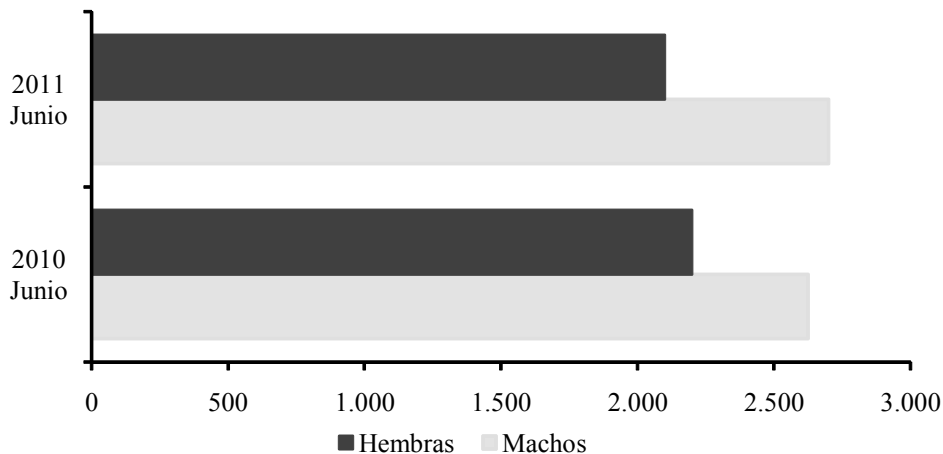
Florencia. Precio del ganado bovino. junio 2010 - 2011 Pesos y porcentajes

Concepto	Fin de junio:		Variación %
	2010	2011	
Macho calidad extra	2.825	2.900	2,7
Macho calidad primera	2.625	2.700	2,9
Macho calidad segunda	2.425	2.500	3,1
Hembra calidad extra	2.400	2.300	-4,2
Hembra calidad primera	2.200	2.100	-4,5
Hembra calidad segunda	2.000	1.900	-5,0

Fuente: Cofema S.A.

Gráfico 4

Florencia. Precio promedio del ganado bovino. Junio 2010 - 2011 Pesos



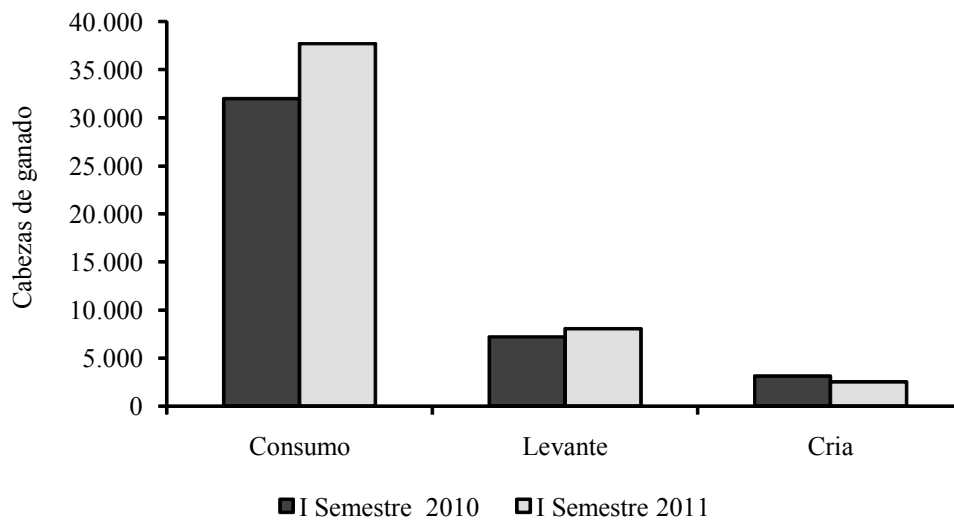
Fuente: Cofema S.A.

De acuerdo con la información del Comité de Ganaderos del Caquetá S.A., entre enero y junio de 2011 se efectuaron transacciones de ganado bovino en pie con otras regiones del país por un total de 48.329 cabezas, superiores en 6.012 cabezas (14,2%) a las ventas un año atrás, lo que se explica por el incremento del ganado destinado al consumo (17,8%), seguido por el de levante (12,3%); por el contrario, las reses orientadas a la cría experimentaron una contracción de 18,8%.

Florencia. Movimiento de ganado. Enero a junio 2010 - 2011

Concepto	Cabezas de ganado		Variacion anual	
	2010	2011	Absoluta	%
Bovinos	42.317	48.329	6.012,0	14,2
Consumo	32.007	37.716	5.709,0	17,8
Levante	7.194	8.082	888,0	12,3
Cría	3.116	2.531	-585,0	-18,8
Porcinos	281	1.579	1.298,0	461,9

Fuente: Comité de Ganaderos del Caquetá.

Gráfico 5**Florencia. Movimiento de ganado bovino. Enero a junio 2010 - 2011**

Fuente: Comité de Ganaderos del Caquetá.

El sacrificio de ganado vacuno en la ciudad de Girardot entre enero y junio de 2011 ascendió a 6.184 cabezas, con una producción de 3.162 toneladas de carne, lo que representa un incremento de 506 ejemplares (8,9%) y 444 toneladas de carne (16,3%), frente al comportamiento logrado en el mismo periodo de 2010. Dentro del sacrificio de ganado vacuno, el de machos aumentó en 755 cabezas (16,2%), mientras que el de hembras disminuyó en 249 ejemplares (-24,5%). Es de mencionar que el aumento del sacrificio de ganado obedece a que se viene prestando el servicio de matadero y faenado a algunos abastecedores del municipio de Melgar (Tolima), puesto que su planta de beneficio fue cerrada.

**Girardot. Sacrificio de ganado vacuno, por sexo.
Enero a junio 2010 - 2011**

Concepto	Enero a junio:		Variación	
	2010	2011	Absoluta	%
Total degüello bovinos (cabezas)	5.678	6.184	506	8,9
Machos	4.663	5.418	755	16,2
Hembras	1.015	766	-249	-24,5
Total peso de bovios (kilos)	2.718.510	3.162.332	443.822	16,3
Machos	2.283.578	2.815.512	531.934	23,3
Hembras	434.932,0	346.820	-88.112	-20,3

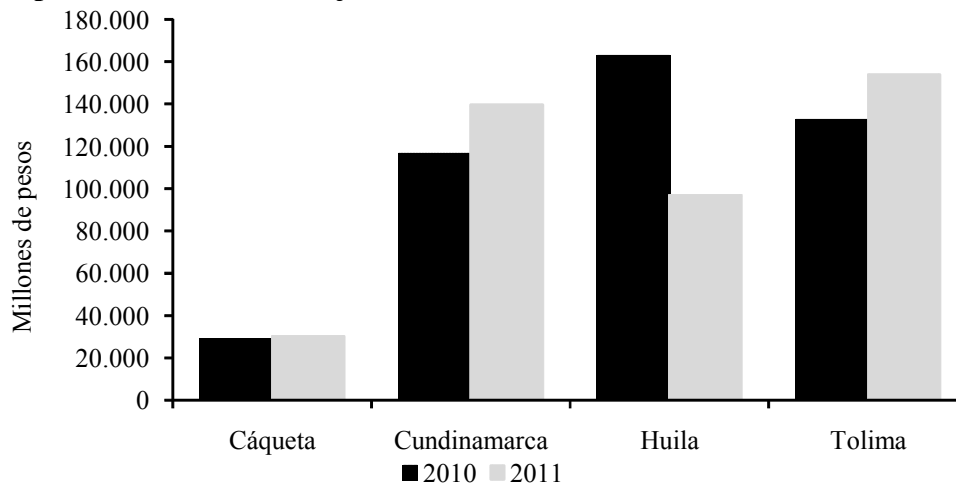
Fuente: Empresas Públicas Municipales de Girardot.

CRÉDITO FINAGRO

En el transcurso del primer semestre de 2011 el Fondo para el Financiamiento del Sector Agropecuario (Finagro) aprobó para el departamento del Tolima 9.726 créditos, por un valor de \$153.777 millones, lo que equivale a un avance de 711 créditos (7,9%) y un incremento de \$21.156 millones (16,0%) frente al mismo lapso del año precedente. Al analizar la utilización de los créditos, se aprecia que el 42,5% se destinó a capital de trabajo, donde las actividades más importantes fueron: producción con 53,2% y comercialización con 33,2%. De otro lado, el 57,5% se destinó a inversión; dentro de este grupo el 48,7% se empleó en siembras, el 19,4% en compra de animales y el 8,5% en comercialización.

Gráfico 6

Region centro. Valor de los créditos concedidos por Finagro, según departamentos. Enero a junio 2010 - 2011



Fuente: Finagro.

Para el Huila, Finagro otorgó en los primeros seis meses de 2011 un total de 11.854 créditos por valor de \$96.942 millones, con una disminución de 947 créditos y un menor valor de \$65.796 millones (-40,4%), frente al mismo periodo de 2010. El 18,4% de los recursos se dirigió a capital de trabajo y el 81,6% a inversión; en capital de trabajo las actividades más relevantes fueron: producción con 55,3%, y sostenimiento con 37,2%, mientras que las líneas más sobresalientes fueron: siembras con 58,7% y compra de animales con una participación de 15,5%.

Cuadro 4

Región centro. Valor de los créditos otorgados por el fondo para el financiamiento del sector agropecuario - Finagro Enero a junio 2010 - 2011

Concepto	Caquetá		Cundinamarca		Huila		Tolima	
	2010	2011	2010	2011	2010	2011	2010	2011
Total (A+B)	28.922	30.189	116.554	139.506	162.738	96.942	132.621	153.777
A. Capital de trabajo	435	2.315	28.939	31.705	81.070	17.806	58.159	65.413
Producción	40	774	10.934	14.066	21.714	9.839	38.900	34.827
Sostenimiento	15	441	2.926	7.525	5.901	6.616	2.143	5.272
Comercialización	380	0	4.593	2.971	42.810	1.140	13.029	21.705
Servicios de apoyo	0	1.100	9.703	7.030	10.406	50	3.891	3.586
Otras actividades rurales	0	0	783	113	239	161	196	23
B. Inversión	28.487	27.874	87.615	107.801	81.668	79.136	74.462	88.364
Siembras	588	2.165	11.624	23.985	25.448	46.432	19.817	43.031
Compra de animales	10.435	22.206	26.669	45.553	8.687	12.261	15.011	17.180
Maquinaria y equipo	335	149	3.561	4.347	2.483	2.438	3.900	6.544
Infraestructura	1.150	1.533	11.196	13.972	5.951	6.554	7.428	6.940
Comercialización	37	93	6.621	4.281	7.272	3.798	3.088	7.487
Servicios de apoyo	0	0	386	4.048	0	0	0	50
Otras actividades	329	1.312	1.226	3.203	2.192	2.691	1.221	2.004
Consolidación de pasivos	15.613	416	26.332	8.412	29.635	4.962	23.997	5.128

Fuente: Finagro.

II. MINERÍA

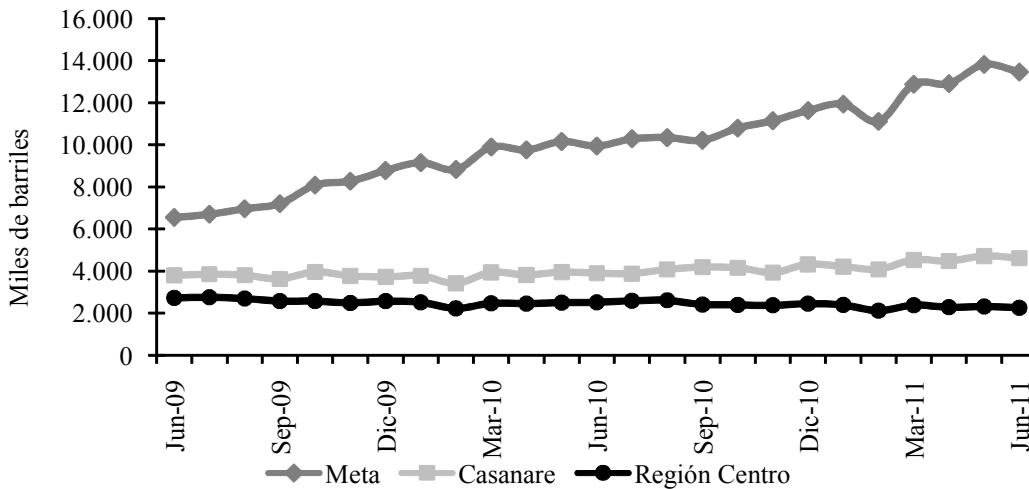
PETRÓLEO

La extracción de petróleo en los departamentos de Tolima, Huila y Cundinamarca, que junto con Caquetá conforman la Región Centro, alcanzó un total de 13.778.973 barriles durante el primer semestre de 2011, que comparada con igual lapso del año anterior significa una reducción de 941.972 barriles (-6,4%); entre tanto, en el ámbito nacional la producción reportó un total de 161.785.492, con un avance anual de 16,9%, merced a los avances registrados en Meta, Casanare y Arauca; así como al incremento presentado en nuevos departamentos, tales como Santander, Boyacá y Putumayo.

Gráfico 7

Meta, Casanare y Región centro. Producción mensual de petróleo.

Junio 2009 - 2011



Fuente: Ministerio de Minas y Energía. Dirección de Hidrocarburos.

El descenso de la producción de crudo que se viene presentando en la Región Centro, tiene su origen en las reducciones registradas en el semestre en los diferentes departamentos, así: Cundinamarca 2.140 barriles (-1,3%), Huila 111.389 barriles (-1,4%) y Tolima 828.443 (-12,5%). En este último, han bajado las producciones principalmente en los pozos de Quimbaya (Chaparral – Ortega), Abanico (Espinal – Flandes) y Guandó (Melgar – Icononzo).

IV. COMERCIO EXTERIOR

EXPORTACIONES

Las exportaciones realizadas entre enero y junio de 2011 desde el departamento del Tolima ascendieron a US\$174 millones FOB, superiores en 53,3% a las reportadas en el primer semestre del año anterior; tal resultado fue jalonado por la venta de productos tradicionales del renglón minero, debido al aumento de 81,6% en el valor tranzado en aceites crudos de petróleo. Comportamiento análogo se observó en café sin tostar ni descafeinar, al registrar operaciones por US\$43 millones, equivalentes a un crecimiento de 13,2%.

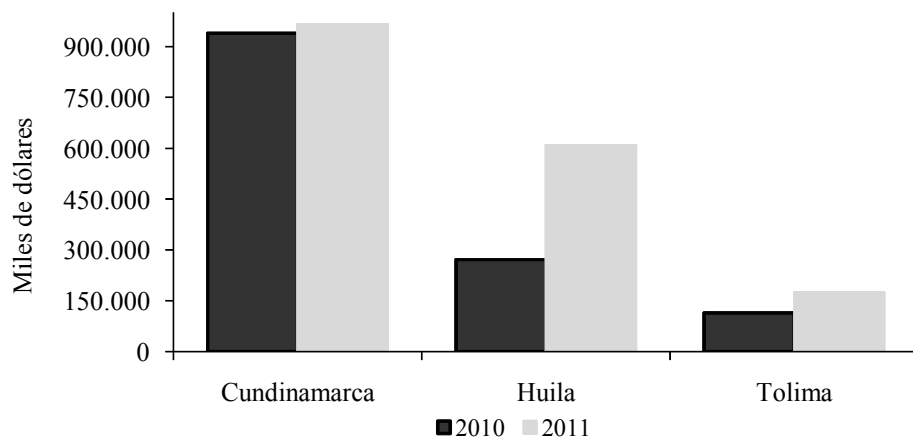
Por su parte, la colocación de productos no tradicionales totalizó US\$14 millones FOB, 24,9% adicionales a lo contabilizado en los seis primeros meses de 2010, explicado en buena medida por el grupo de alimentos, bebidas y tabaco al crecer 49,0%, en particular por extractos, esencias y concentrados de café. El país con mayor demanda de productos tolimenses fue Estados Unidos, cuyas compras participaron con 49,2%, seguido de Trinidad y Tobago con 14,0%, y Holanda con 12,0%.

Región centro. Exportaciones totales**Enero a junio 2010 - 2011****Miles de dólares FOB**

Descripción	Caquetá		Cundinamarca		Huila		Tolima	
	2010	2011	2010	2011	2010	2011	2010	2011
Total	33	74	939.805	967.639	272.510	609.034	113.678	174.288
Tradicional	0	0	115.007	67.898	263.237	602.856	102.844	160.760
- Café	0	0	1.593	5.517	117.479	244.468	37.966	42.969
- Petróleo, derivados y otros	0	0	113.414	62.381	145.758	358.388	64.878	117.791
No tradicional	33	74	824.798	899.741	9.273	6.178	10.834	13.528
Sector agropecuario	7	0	350.044	314.257	1.623	722	1.252	2.137
Sector industrial	26	74	474.754	585.484	7.650	5.456	9.582	11.391
- Alimentos, bebidas y tabaco	0	0	22.088	19.066	7.275	3.972	6.506	9.696
- Textiles, prendas de vestir	0	0	9.821	9.468	38	26	361	303
- Industria maderera	25	74	5.407	4.523	60	16	0	4
- Fabric. papel y sus productos	0	0	69.459	57.817	0	0	9	0
- Fabricación sustancias químicas	0	0	181.042	250.096	73	232	2.451	1.112
- Minerales no metálicos	0	0	44.959	65.222	76	38	145	94
- Metálicas básicas	0	0	4.660	5.713	97	0	0	0
- Maquinaria y equipo	1	0	58.196	81.529	3	1.143	109	179
- Otras	0	0	79.122	92.050	28	29	1	3

Fuente: DANE.

Gráfico 8

Región centro. Exportaciones totales**Enero a junio 2010 - 2011**

Fuente: DANE.

Las exportaciones del Huila sumaron US\$609 millones durante el primer semestre de 2011, con un aumento de US\$337 millones (123,5%) frente a las contabilizadas en igual período del año precedente, resultado que se explica por la dinámica presentada en las exportaciones tradicionales, al pasar de US\$263 millones a US\$603 millones, debido específicamente al crecimiento de US\$213 millones (145,9%) en las ventas de

petróleo y de US\$127 millones (108,1%) en café sin tostar ni descafeinar. Por el contrario, los productos no tradicionales presentaron una caída de US\$3 millones (-33,4%), concentrada en el sector industrial y en particular en el renglón de alimentos, bebidas y tabaco. El principal comprador fue Estados Unidos al demandar 65,6% del total exportado; en segundo lugar se encuentra Japón al participar con 12,7% y en tercer lugar España con 3,2%.

En los primeros seis meses de 2011 los agentes económicos de Cundinamarca vendieron al exterior US\$968 millones, lo que equivale a un aumento de US\$28 millones (3,0%) con respecto al mismo periodo de 2010, dicho comportamiento se explica por el incremento de US\$111 millones (23,3%) logrado por las exportaciones del sector industrial, específicamente por la fabricación de sustancias químicas (38,1%), venta de maquinaria y equipo (40,1%) y minerales no metálicos (45,1%). Se registraron descensos en las ventas de petróleo, derivados y otros, al igual que en el sector agropecuario, del orden de 45,0% y 10,2% respectivamente. En cuanto a la distribución de las exportaciones por países de destino, el principal socio comercial fue Estados Unidos, al adquirir 29,7% del total facturado, le sigue Ecuador con 12,4%, Brasil con 5,8%, Venezuela con 5,5% y la República Popular China con 4,9%.

Las exportaciones no tradicionales originarias del departamento del Caquetá crecieron 124,2%, lo que equivale a US \$41 mil, pues pasaron de US \$33 mil en el primer semestre de 2010 a US \$74 mil igual lapso de 2011. Tal incremento se explica básicamente por las transacciones realizadas por la industria, específicamente por el subsector maderero, correspondiente a madera moldurada, la cual fue vendida totalmente a Estados Unidos.

IMPORTACIONES

Las importaciones efectuadas por los agentes económicos del Tolima en el transcurso de los primeros seis meses de 2011 alcanzaron US\$42 millones FOB, lo cual equivale a un crecimiento de 334,0% respecto a similar periodo del año anterior, explicado por el grupo de metálicas básicas al demandar bienes en cuantía de US\$19 millones FOB (en particular cátodos de cobre y níquel bruto sin alear); seguido por la adquisición de maquinaria y equipo por US\$15 millones FOB, donde sobresalen partes de turbinas y ruedas hidráulicas, partes de hierro o acero, así como tractores. El proveedor más destacado fue Chile (35,3%), luego Brasil (29,1%) y en tercer lugar Estados Unidos (6,2%).

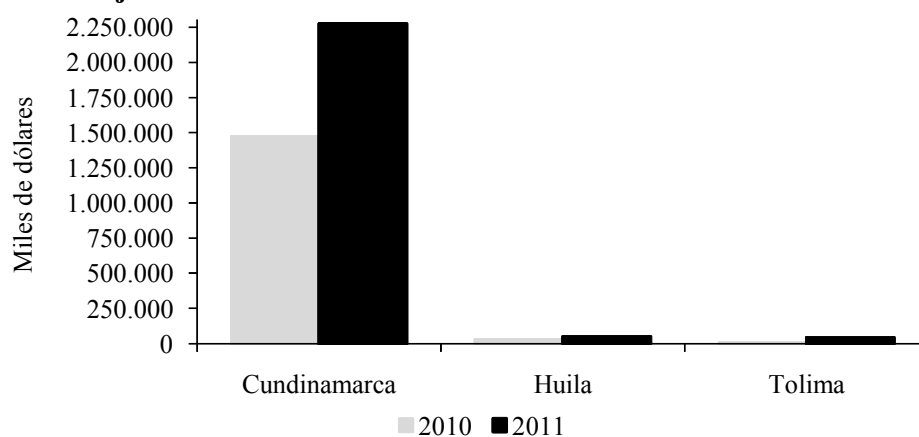
Las compras externas realizadas por el Huila crecieron US\$20 millones (66,8%) frente al primer semestre de 2010, debido a la mayor importación de productos del sector industrial (120,4%), principalmente por las adquisiciones de la industria maderera, así como de maquinaria y equipo para perforación y autopropulsado; por su parte, el sector agropecuario disminuyó 69,6%. El principal proveedor del Huila fue Estados Unidos, al participar con 61,4%; en segundo lugar Italia con 10,1%, luego Suecia con 5,0% y Argentina con 4,4%, entre los más representativos.

Región centro. Importaciones totales**Enero a junio de 2010 - 2011****Miles de dólares FOB**

Descripción	Caquetá		Cundinamarca		Huila		Tolima	
	2010	2011	2010	2011	2010	2011	2010	2011
Total	325	419	1.474.949	2.273.357	30.159	50.294	9.741	42.272
Sector agropecuario	0	0	54.752	120.884	8.354	2.538	849	2.843
Sector minero	0	0	3.965	9.752	116	4	0	3
Sector industrial	325	419	1.415.717	2.142.365	21.665	47.752	8.886	39.421
- Alimentos, bebidas y tabaco	0	90	54.353	93.828	4.237	686	301	629
- Textiles, prendas de vestir	7	10	25.227	59.377	3	143	1.196	1.841
- Industria maderera	0	1	3.981	7.843	428	2.709	30	27
- Fabric. papel y sus productos	0	0	30.933	27.434	343	305	124	39
- Fabricación sustancias químicas	1	2	301.932	446.151	1.552	789	862	1.179
- Minerales no metálicos	0	35	19.014	40.724	11	48	200	1.117
- Metálicas básicas	0	0	66.047	101.016	2.492	807	33	19.311
- Maquinaria y equipo	316	273	904.231	1.351.929	12.569	42.259	6.110	15.130
- Otras industrias	1	8	9.999	14.063	30	6	30	148
Otras actividades	0	0	515	356	24	0	6	5

Fuente: DANE.

Gráfico 9

Región centro. Importaciones totales**Enero a junio de 2010 - 2011**

Fuente: DANE.

Las importaciones efectuadas por los empresarios de Cundinamarca ascendieron a US\$2.273 millones, lo que implica un incremento de US\$798 millones (54,1%), explicado por el aumento de 51,3% en las compras del sector industrial, producto del ascenso en la transacción de maquinaria y equipo (49,5%), elementos para la fabricación de sustancias químicas (47,8%), alimentos, bebidas y tabaco (72,6%), metálicas básicas (52,9%) y textiles y prendas de vestir (135,4%). Del mismo modo, los sectores agropecuario y minero, reportaron crecimientos de 120,8% y 146,0% en su respectivo orden. Los principales proveedores internacionales fueron Estados Unidos (18,1%), México (15,7%), China (13,2%) y Corea del Sur (9,1%).

Los bienes adquiridos en el exterior por el departamento del Caquetá durante el primer semestre de 2011 ascendieron a US\$419 mil, con una variación anual de 28,9%, producto de las mayores compras de maquinaria y equipo, alimentos, bebidas y tabaco y minerales no metálicos. Las transacciones se realizaron con la República Popular China y Estados Unidos.

V. CONSTRUCCIÓN E INMOBILIARIO

ÁREA APROBADA

En el primer semestre del año, la actividad constructora continuó siendo muy dinámica en la región centro. De esta manera, el consolidado del área licenciada en los departamentos que la conforman³ logró un crecimiento anual de 84,7%, superior al 73,8% del agregado nacional. En su orden, los avances por departamento fueron: Cundinamarca 109,8%, Huila 100,4% y Tolima 33,6%, por el contrario, la superficie autorizada en el Caquetá cayó 2,9%. Complementariamente, los despachos de cemento gris a la región⁴ crecieron anualmente en 11,2%.

Al desagregar regionalmente, en el departamento del Tolima se licenciaron ante las curadurías urbanas 252.111 metros cuadrados, lo que representa un crecimiento de 63.419 M2 (33,6%), con relación a lo inscrito en el I semestre de 2010. Por componentes, se destaca la superficie orientada a la construcción de vivienda, con un incremento anual de 39,3% (59.354 M2), como se mencionó en el informe anterior, en lo corrido del año ha existido una dinámica importante en proyectos destinados a ofrecer soluciones de viviendas de interés social (VIS), los cuales muestran una variación de 80,2%. Por su parte, el área con destino diferente a vivienda aumentó en 4.065 M² (10,8%), destacándose el avance presentado en comercio. De otro lado, durante el primer semestre los despachos de cemento gris para el Tolima sumaron 135.204 toneladas, inferiores en 2,3% con relación a 2010.

La actividad edificadora del Huila registró un comportamiento favorable, pues se aprobaron 295.707 M2 que superaron en 100,4% (148.166 M2) la superficie autorizada en el primer semestre del año anterior. De este consolidado, el 73,0% se destinó a la construcción de vivienda, con una variación anual de 181,3%, impulsada por los programas de vivienda no VIS al crecer 253,5%, en tanto que la VIS avanzó en 62,9%. El desempeño de la actividad constructora huilense se corrobora con el aumento de 32.251 toneladas (36,1%) en los despachos de cemento gris, que fueron recibidos en el departamento en los seis primeros meses de 2011.

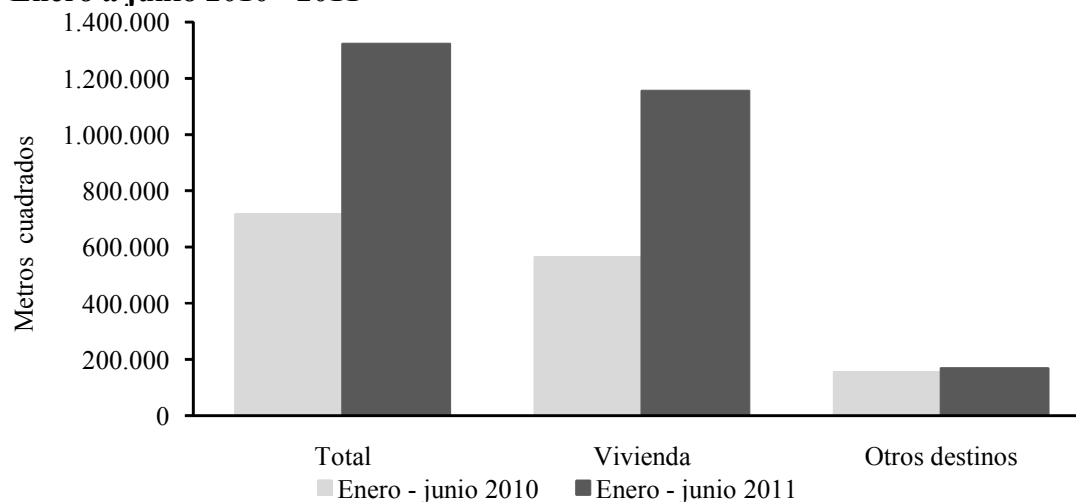
³ El área licenciada en la región centro, conformada por los departamentos de Tolima, Huila, Caquetá y Cundinamarca, corresponde al 10,4% del consolidado nacional.

⁴ Los despachos de cemento gris hacia la región centro equivalen al 11,4% del total nacional.

Región centro. Área por construir según destino económico**Enero a junio 2010 - 2011****Metros cuadrados**

Destino	Caquetá		Cundinamarca		Huila		Tolima	
	2010	2011	2010	2011	2010	2011	2010	2011
Total	19.896	19.327	359.542	754.486	147.541	295.707	188.692	252.111
Vivienda	12.664	18.088	321.700	710.022	76.713	215.804	151.014	210.368
- Interés Social	4.990	3.232	119.351	508.503	29.042	47.302	54.348	97.925
- no Interés Social	7.674	14.856	202.349	201.519	47.671	168.502	96.666	112.443
Otros destinos	7.232	1.239	37.842	44.464	70.828	79.903	37.678	41.743
- Industrial	580	128	7.968	0	1.960	181	1.194	2.364
- Oficinas	0	0	596	760	2.464	321	0	0
- Bodegas	0	114	1.583	1.590	0	4.940	2.411	4.394
- Comercio	825	678	16.305	18.031	51.695	61.559	10.234	15.926
- Hoteles	909	0	616	334	948	170	4.629	3.647
- Educacional	2.258	0	7.399	2.925	13.180	3.693	17.098	10.931
- Hospital y asistencial	0	0	0	9.641	581	1.460	1.732	1.865
- Administración pública	2.660	319	700	1.292	0	0	0	727
- Religioso	0	0	1.189	1.048	0	1.640	380	1.231
- Social	0	0	1.027	7.885	0	5.421	0	658
- Otros	0	0	459	958	0	518	0	0

Fuente: DANE.

Gráfico 10**Región centro. Área licenciada para construcción de vivienda y otros destinos****Enero a junio 2010 - 2011**

Fuente: DANE.

Durante el primer semestre de 2011 el área licenciada en Cundinamarca presentó un significativo incremento anual de 394.944 M² (109,8%). Según el destino de las licencias, esta variación se concentró en el área aprobada para vivienda, al crecer en 388.322 M² (120,7%), agrupada casi totalmente en la vivienda de interés social, al aumentar en 326,1%. Por su parte, la superficie dirigida a la construcción de otros

destinos se incrementó en 6.622 M² (17,5%), donde resaltan los proyectos orientados a actividades de salud y social. Acorde con lo anterior, los despachos de cemento gris al territorio cundinamarqués arrojaron un aumento anual de 22.742 toneladas (9,4%) en el periodo de análisis.

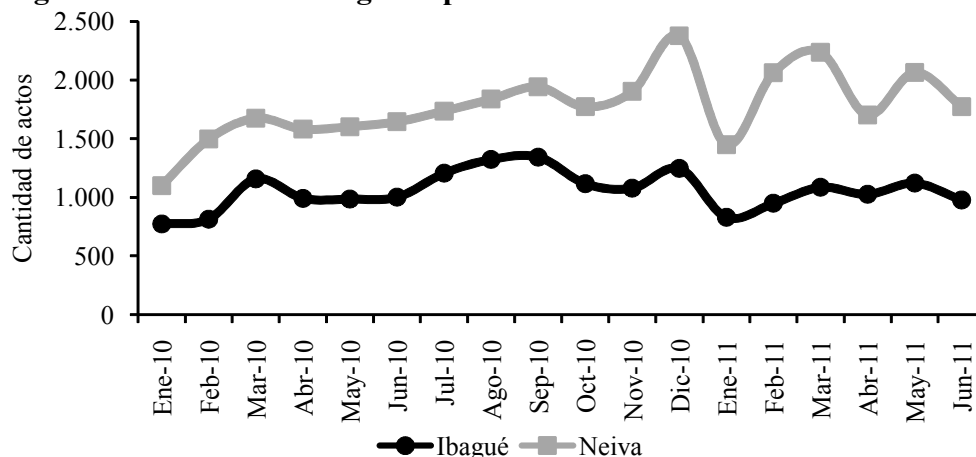
Contrario a lo ocurrido en los anteriores departamentos, en Caquetá el área licenciada registró una contracción interanual de 569 M2 (-2,9%), al totalizar el área licenciada 19.327 M2 durante el primer semestre de 2011. Por destino, la caída se concentró en el grupo de licencias diferentes a vivienda al disminuir en 5.993 M2 (-82,9%), siendo más pronunciada en los sectores de educación y administración pública. En cambio, la superficie destinada a vivienda aumentó anualmente en 5.424 M² (42,8%), al consolidar un total de 18.088 M²; por componentes, el anterior resultado se soporta en la construcción de soluciones habitacionales diferentes a las de interés social al aumentar 7.182 M² (93,6%). Por su parte, los despachos de cemento gris al departamento del Caquetá pasaron de 24.084 toneladas a 27.694 toneladas, entre 2010 y 2011, con un incremento de 15,0%.

MERCADO INMOBILIARIO

En el primer semestre de 2011, las estadísticas de la Oficina de Registro de Instrumentos Públicos evidenciaron que el mercado inmobiliario en Ibagué conservó el buen desempeño que el sector constructor y la actividad inmobiliaria vienen mostrando desde un año atrás. De esta manera, los registros por la escrituración de venta de bienes inmuebles sumaron 5.995, superiores en 265 actos (4,6%) a los contabilizados en igual lapso de 2010.

Gráfico 11

Región centro. Actos de registro por venta de bienes inmuebles



Fuente: Oficinas de Registro de Instrumentos Públicos de Ibagué y Neiva.

Por su parte, en la ciudad de Neiva, la información suministrada por la Oficina de Registro de Instrumentos Públicos da cuenta que el mercado inmobiliario consolidó 11.287 actos de escrituración por venta en los primeros seis meses del año en curso,

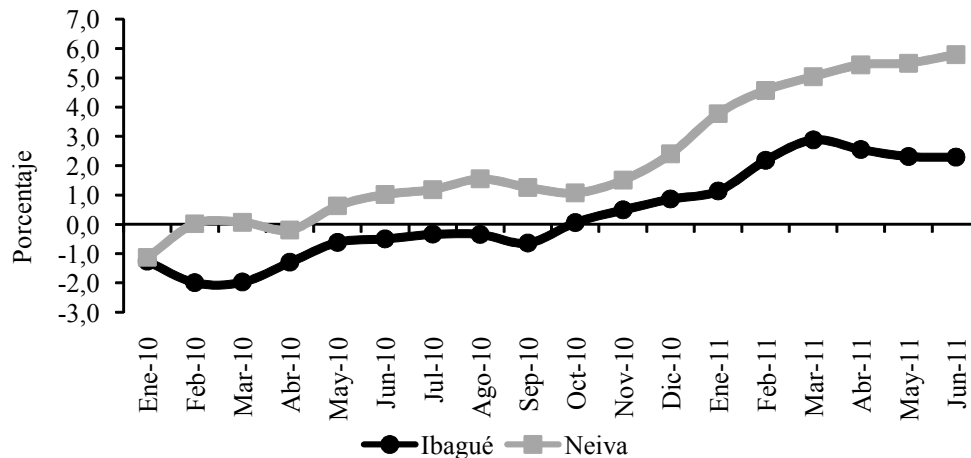
volumen que muestra un aumento de 2.185 registros (24,0%) frente a la cantidad registrada en igual periodo de 2010.

ÍNDICE DE COSTOS DE CONSTRUCCIÓN DE VIVIENDA (ICCV)

Al cierre de junio de 2011, el Índice de Costos de Construcción de Vivienda (ICCV) calculado por el DANE para Ibagué fue el más bajo de las quince ciudades para las cuales se cuantifica este indicador, al reportar un incremento de 2,3%, inferior en 184 puntos porcentuales (pp) al promedio nacional que ascendió a 4,1%. Por tipo de vivienda, el IPC obtuvo variaciones anuales en la vivienda de interés social de 2,2%, en la unifamiliar de 2,3% y en la multifamiliar de 2,4%.

Gráfico 12

Región centro. Variación anual del Índice de Costos de Construcción de Vivienda. Enero 2010 - junio 2011



Fuente: DANE.

Por su parte, en la capital del Huila el ICCV registró una variación anual de 5,8%, con lo cual Neiva ocupó el cuarto lugar dentro de las quince ciudades investigadas por el DANE, después de Santa Marta (6,8%), Pereira (6,7%) y Manizales (5,8%). El resultado en Neiva superó en 477 pp al índice de junio de 2010 cuando alcanzó 1,0%; mientras que rebasó en 165 pp el promedio del ICCV nacional en junio del año en curso. Según el tipo de vivienda, las variaciones anuales fueron: vivienda de interés social 5,4%, unifamiliar 5,9% y multifamiliar 5,5%.

VI. SERVICIOS BÁSICOS

ENERGÍA ELÉCTRICA

Al cierre del primer semestre de 2011 la Empresa de Energía del Pacífico S.A. E.S.P.-EPSA E.S.P. alcanzó una generación neta de 202 millones de kilovatios, lo que significa un aumento de 155,6% frente a los 79 millones de kilovatios producidos en

el mismo lapso de 2010. Este avance se logró gracias a que la temporada invernal llenó al máximo el nivel del embalse de Hidroprado, lo que permitió producir y despachar más energía.

Cuadro 8

Región centro. Generación y consumo de energía eléctrica				
Enero a junio 2010 - 2011				
Usos	Miles de kilovatios			
	Caquetá		Tolima	
	Enero a junio		Enero a junio	
	2010	2011	2010	2011
1. Generación				
1.1 Generación bruta	(...)	(...)	79.168	201.951
1.2 Consumo propio	(...)	(...)	279	308
1.3 Generación neta	(...)	(...)	78.889	201.643
2. Consumo				
Total	67.004	70.446	425.833	482.357
2.1 Industrial	838	988	36.227	41.887
2.2 Comercial	14.752	16.235	92.255	101.493
2.3 Residencial	37.679	39.179	217.210	211.909
2.4 Alumbrado público	4.123	3.996	21.152	22.416
2.5 Sector oficial	9.587	10.025	25.144	38.827
2.6 No regulados 1/	25	23	33.845	65.825

Fuente: EPSA S.A. E.S.P. - Enertolima S.A. E.S.P., Electrocaquetá S.A. E.S.P.

1/: Corresponde a energía vendida a clientes con consumos especiales.

(...) No existe información.

El consumo de energía durante el semestre en el departamento del Tolima, reportado por la Compañía Energética del Tolima S.A. E.S.P. (Enertolima), fue de 482 millones de kilovatios, lo que constituye un incremento de 13,3% respecto a igual lapso de 2010, y se explica especialmente por la mayor demanda en los sectores industrial (15,6%), comercial (10,0%), y en el mercado de no regulados (94,5%).

En el Caquetá, los registros de Electrocaquetá S.A. E.S.P. muestran que entre enero y junio de 2011 el consumo de electricidad en el departamento se incrementó en 5,1%, pues pasó de 67,0 a 70,4 millones de kilovatios, como consecuencia de una mayor demanda, jalonada por las variaciones positivas que se presentaron en los sectores industrial (17,9%), comercio (10,1%), oficial (4,6%) y residencial (4,0%).

ACUEDUCTO

Entre enero y junio de 2011 el consumo de agua potable en la ciudad de Ibagué, reportado por la Empresa Ibagüereña de Acueducto y Alcantarillado S.A., E.S.P. (IBAL), fue de 11.967 miles de metros cúbicos, lo que significa una reducción de 1,6% frente a igual lapso de 2010, explicada por los frecuentes cortes producto de la temporada invernal, así como por la racionalidad de los usuarios en el uso del líquido, lo que conllevó a que el gasto promedio mensual pasara de 19,2 M³ a 18,3 M³. Al

finalizar junio de 2011, el IBAL tenía 108.713 suscriptores, al aumentar la cobertura del servicio en 3,3%.

Cuadro 9

**Región centro. Consumo de agua potable y suscriptores
Enero a junio 2010 - 2011**

Meses	Ibagué				Florencia			
	Miles de M ³		Suscriptores		Miles de M ³		Suscriptores	
	2010	2011	2010	2011	2010	2011	2010	2011
Total	12.156	11.967	105.287	108.713	3.962	4.145	33.451	34.884
Enero	2.099	2.137	103.801	107.387	725	703	32.908	34.290
Febrero	1.942	1.937	104.282	107.693	691	717	32.082	34.707
Marzo	1.959	1.921	104.455	107.900	623	691	33.187	34.498
Abril	1.891	1.975	104.595	108.090	673	695	33.278	34.710
Mayo	2.040	1.926	105.070	108.234	620	676	33.354	34.752
Junio	2.225	2.071	105.287	108.713	630	663	33.451	34.884

Fuente: IBAL S.A. E.S.P. y SERVAF S.A. E.S.P.

El consumo de agua potable en Florencia, proporcionada por SERVAF S.A, E.S.P., registró durante el primer semestre de 2011 un aumento de 4,6%; el sector residencial fue el de mayor incremento en términos absolutos con 144 mil metros cúbicos, seguido por el sector oficial con 24 mil metros cúbicos, y por el sector comercial con 14 mil metros cúbicos. El número de suscriptores aumentó en 1.433 usuarios, lo que equivale a 4,3%, debido a las mayores conexiones en el sector residencial.

GAS NATURAL

Alcanos de Colombia S.A. E.S.P. reportó para Ibagué una demanda de gas natural en el primer semestre de 2011 de 31.381 miles de metros cúbicos, lo que corresponde a un aumento de 7,5% frente a igual lapso del año precedente, el cual se explica por el mayor consumo en los sectores residencial (9,1%), comercial (14,4%) e industrial (9,0%). Al terminar junio de 2011 Alcanos de Colombia S.A. E.S.P. contaba con 108.344 usuarios, al haber aumentado la cobertura del servicio en 6,9%.

De otro lado, Alcanos de Colombia S.A. E.S.P. registró en Neiva entre enero y junio de 2011 un consumo de gas domiciliario de 15.384 miles de metros cúbicos, al obtener un avance de 4,7% con relación al mismo periodo del año anterior; las actividades industrial (23,6%) y comercial (12,8%) fueron las que presentaron los mayores consumos relativos. El número de suscriptores aumentó 3,9%, debido a la vinculación de nuevos usuarios en los sectores comercial y residencial.

En Florencia el servicio de gas domiciliario registró un avance anual de 59,7% en el número de suscriptores, producto de las nuevas instalaciones que se vienen realizando en la ciudad. El consumo consolidó un total de 1.903 miles de metros cúbicos entre enero y junio de 2011, lo que representa un aumento de 75,4% con relación a igual periodo del año anterior, asociado a la demanda del sector residencial.

**Región centro. Consumo de gas natural y suscriptores
Enero a junio de 2010 - 2011**

Concepto	Florencia				Neiva				Ibagué			
	Miles de M ³		Suscriptores		Miles de M ³		Suscriptores		Miles de M ³		Suscriptores	
	2010	2011	2010	2011	2010	2011	2010	2011	2010	2011	2010	2011
Total	1.085	1.903	14.001	22.343	14.700	15.284	78.324	81.366	29.204	31.281	101.341	108.344
Residencial	1.079	1.874	13.978	22.320	7.265	7.847	77.533	80.539	11.850	12.932	100.524	107.394
Comercial	6	29	23	23	1.267	1.429	752	788	1.505	1.722	778	909
Industrial	0	0	0	0	216	267	13	13	6.202	6.758	23	24
Oficial	0	0	0	0	115	126	16	16	179	267	5	5
Gas Natural Vehicular	0	0	0	0	5.837	5.615	10	10	9.468	9.602	11	12

Fuente: Alcanos de Colombia S.A. E.S.P.

VII. COMERCIO

COMERCIO INTERNO

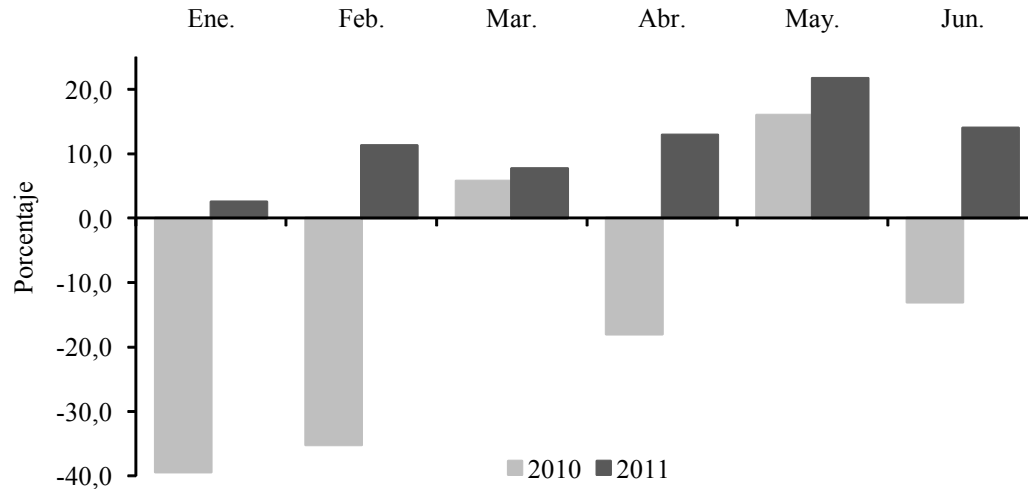
➤ ENCUESTA DE OPINIÓN COMERCIAL (EOC)

El comercio de Ibagué reportó en abril un incremento anual y mensual en el valor de sus ventas, propiciado por las promociones y el aumento de visitantes por la realización de la Semana Santa, pues por el invierno y el daño de gran cantidad de vías muchos turistas prefirieron viajar cerca a Bogotá. Lo anterior se corrobora con los resultados de la Encuesta de Opinión Comercial (EOC) de Fenalco, pues luego de arrojar un balance de -18,9% en 2010, mostró una opinión favorable neta de 12,9% en el cuarto mes de 2011.

En mayo las ventas no tuvieron el comportamiento esperado en virtud de la celebración del día de la madre, sobre lo cual influyó el invierno al generar alzas de precios y demoras en el abastecimiento; sin embargo, un porcentaje importante de afiliados a Fenalco consideró que hubo cierta mejoría frente a igual mes del año precedente, ya que el balance entre quienes opinaron que se produjo un aumento con relación a los que señalaron que bajaron subió anualmente de 16,0% a 21,7%; se destacó el comportamiento de productos químicos, seguridad, construcción, y estética y belleza.

En el mes de junio, la EOC mostró un resultado bastante positivo, al subir el balance de -13,0% a en 2010 a 14,0% en el año en curso, debido en gran medida al aumento de visitantes a la ciudad por las festividades de San Juan y San Pedro, así como por la realización de promociones y descuentos. Los renglones con mejor desempeño fueron construcción, restaurantes, automotores, productos químicos, prendas de vestir, computadores, artículos digitales y deportivos.

Ibagué. Balance de la percepción sobre el comportamiento de las ventas Enero a junio 2010 - 2011



Fuente: Fenalco Tolima, Boletín Económico, enero a junio de 2010 y 2011.

De acuerdo con el balance realizado por FENALCO Bogotá, el comportamiento del sector durante el segundo trimestre de 2011 fue ampliamente favorable, pues gran parte de los comerciantes percibieron aumentos en sus ventas con relación al año pasado. La buena dinámica del comercio se debió fundamentalmente a los resultados obtenidos por los sectores de: almacenes por departamento y supermercados, automotores, calzado, cuero y sus manufacturas, restaurantes, hoteles y servicios turísticos y concesionarios; entre otros. Dentro de los balances más lentos se encuentran artículos para el hogar (muebles y electrodomésticos), educación, cultura y deporte, platerías y relojerías, víveres, licores y abarrotes.

Entre las razones que dieron los empresarios que lograron buenos resultados se encuentran: implementación de eventos promocionales, descuentos, estrategias de mercadeo masivas, apertura de nuevos locales, y el fácil acceso al crédito, que sumadas a un alto nivel de consumo por parte de los hogares y una mejor situación económica, han propiciado las elevadas ventas y el buen momento de la economía colombiana.

COMERCIO DE VEHÍCULOS

Por su parte, la venta de vehículos continuó presentando un comportamiento creciente, habida cuenta que para la región denominada Tolima Grande los automotores comercializados en el segundo trimestre de 2011 reportados por Econometría S.A. ascendieron a 2.810 unidades, con un crecimiento anual de 47,1%, superior al 38,7% del agregado nacional, propiciado por las bajas tasas de interés, el fácil acceso al crédito y la estabilidad o reducción de precios por el comportamiento del tipo de cambio. Entre tanto, la venta de maquinaria agrícola reportó un avance anual en junio, al reactivarse el incentivo a la capitalización rural.

Las ventas de automóviles siguieron registrando cifras positivas en Bogotá, los empresarios atribuyen estos resultados al amplio portafolio de alternativas de financiamiento y las bajas tasas de interés.

IX. SISTEMA FINANCIERO

CAPTACIONES

Al cierre del primer semestre de 2011, las operaciones financieras de captación de recursos en el Tolima consolidaron un saldo por \$1.944.814 millones, cifra superior en \$164.857 millones (9,3%) con relación a lo contabilizado en junio de 2010. En términos absolutos, ha sido una constante, que los depósitos en cuentas de ahorro registren el incremento más elevado, en esta oportunidad por \$81.829 millones, (7,2%), seguido de las cuentas corrientes y los certificados de depósito a término con una variación anual de \$50.655 millones (21,2%) y \$33.097 millones (8,4%), respectivamente.

Cuadro 11

Región centro. Captaciones del sistema financiero

Saldos a junio 2010 - 2011

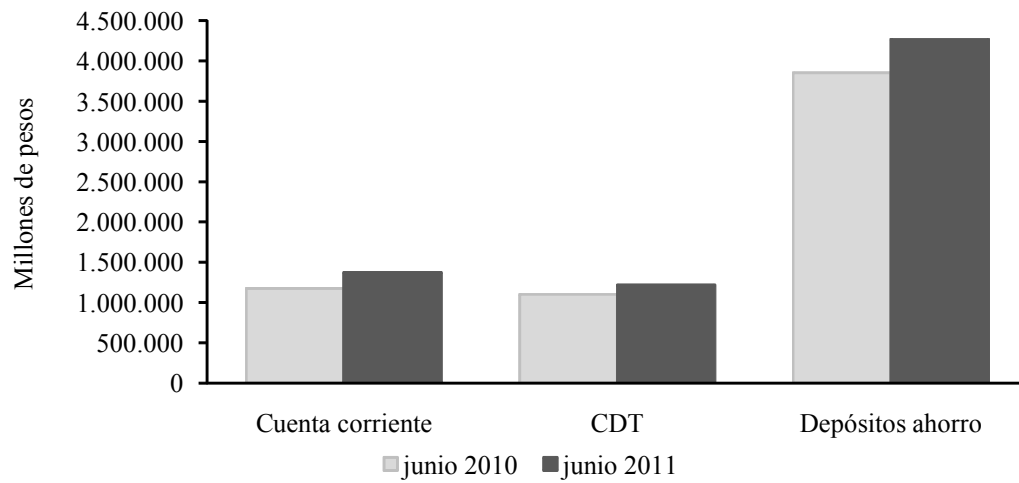
Millones de pesos

Concepto	Caquetá		Cundinamarca		Huila		Tolima	
	2010	2011	2010	2011	2010	2011	2010	2011
Total captaciones	294.510	305.895	2.767.422	3.179.482	1.321.365	1.464.415	1.779.957	1.944.814
- Depósitos en cuenta corriente	85.578	93.218	555.979	670.390	294.865	317.937	239.280	289.935
- Depósitos simples	0	0	230	81	13	1	68	27
- Certificados depósito a término	33.500	31.143	496.740	550.102	180.121	211.074	393.304	426.401
- Depósitos de ahorro	175.111	181.250	1.698.983	1.940.684	840.910	929.888	1.136.927	1.218.756
- Cuentas de ahorro especial	255	223	15.156	17.891	5.425	5.483	10.183	9.497
- Certificados ahorro valor real	67	61	335	335	31	32	196	198

Fuente: Superintendencia Financiera de Colombia.

Por su parte, el sistema financiero del Huila contabilizó un total de \$1.464.415 millones, lo que representó un incremento de \$143.050 millones (10,8%) frente al mismo periodo del año precedente. Al interior de los recursos captados, se observa dinámica en los depósitos de ahorro al aumentar \$88.979 millones (10,6%), los certificados de depósito a término subieron \$30.953 millones (17,2%) y los depósitos en cuenta corriente se incrementaron en \$23.071 millones (7,8%). Del total captado, los bancos comerciales participaron con el 97,1%, las compañías de financiamiento aportaron el 2,5% y las cooperativas de carácter financiero contribuyeron con el restante 0,4%. Finalmente se observó que en el municipio de Neiva se captó el 74,7% de los recursos (\$1.094.254 millones).

Región centro. Principales captaciones del sistema financiero Junio 2010 - 2011



Fuente: Superintendencia Financiera de Colombia.

Las captaciones del sector financiero del departamento de Cundinamarca presentaron en junio de 2011 un saldo de \$3.179.482 millones, lo que representó un crecimiento anual de \$412.061 millones (14,9%), explicado fundamentalmente por el avance en las cuentas de ahorro por \$241.701 millones (14,2%) siendo éste el producto financiero más común entre los usuarios; en igual sentido, los depósitos en cuenta corriente se incrementaron en \$114.411 millones (20,6%); del mismo modo, los certificados de depósito a término y las cuentas de ahorro especial aumentaron \$53.363 millones (10,7%) y \$2.736 millones (18,1%), en cada caso.

Al finalizar junio de 2011, el sector financiero del Caquetá consolidó captaciones por \$305.895 millones, lo que significó un aumento anual de \$11.385 millones (3,9%), el anterior resultado se concentró en las cuentas corrientes y los depósitos de ahorro, al avanzar \$7.640 millones (8,9%) y \$6.139 millones (3,5%), respectivamente. En sentido contrario, los certificados depósito a término se redujeron en \$2.357 millones (-7,0%). El sistema financiero en su conjunto captó en Florencia el 84,1% del total departamental.

COLOCACIONES

Culminado el mes de junio de 2011, las operaciones de financiamiento corporativo y de los hogares con el sector financiero continuaron con el dinamismo mostrado al inicio del año. En el Tolima, el saldo de la cartera ascendió a \$2.909.913 millones, monto superior en \$641.569 millones (28,3%) frente al registro de un año atrás. Por modalidad de crédito, el corporativo ofreció su mayor contribución a través de la cartera comercial al pasar del 43,9% en junio de 2010 a 45,0% en junio de 2011 y obtener una variación anual de \$312.239 millones (31,3%), como se ha señalado en informes anteriores, ha existido una alta demanda del sector público y privado para sus proyectos de inversión y capital de trabajo. Similarmente, el saldo de los

microcréditos logró un avance de \$40.485 millones (20,6%). Entre tanto, los hogares a través del crédito de consumo obtuvo un aumento interanual de \$231.246 millones (26,8%), recursos canalizados básicamente por medio de los productos: libranza, financiamiento para la compra de vehículos de uso particular y tarjeta de crédito. Por su parte, la cartera de vivienda avanzó en \$57.599 millones (27,1%), resultado que se ha venido mostrando desde finales de 2009, impulsado por el beneficio de cobertura a la tasa de interés por el Gobierno Nacional y las bajas tasas de interés para el mercado hipotecario.

Cuadro 12

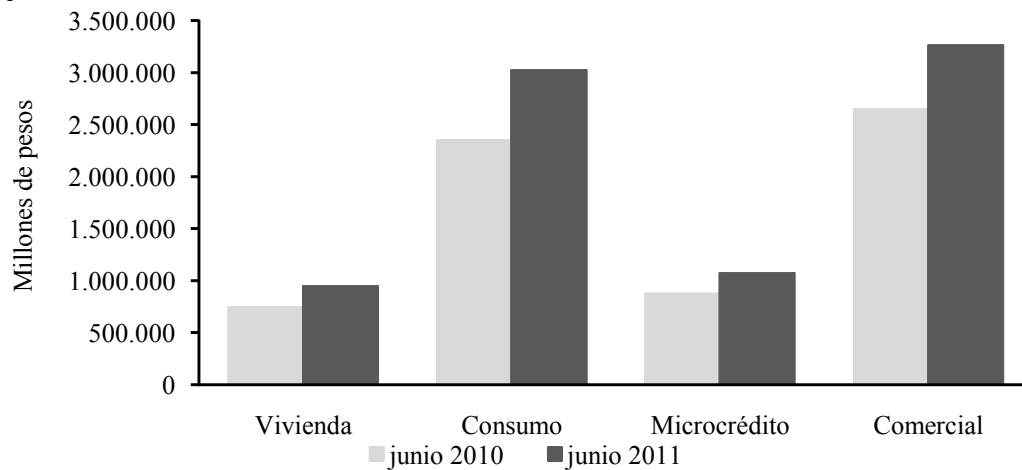
Región centro. Cartera bruta del sistema financiero								
Saldos a junio 2010 - 2011								
Concepto	Caquetá		Cundinamarca		Huila		Tolima	
	2010	2011	2010	2011	2010	2011	2010	2011
Total cartera	421.368	513.168	2.259.052	2.845.999	1.658.367	2.035.229	2.268.344	2.909.913
- Vivienda	30.014	36.618	339.018	433.544	161.655	207.217	212.853	270.451
- Consumo	175.092	212.115	722.904	957.459	587.146	760.667	862.254	1.093.500
- Microcrédito	66.290	95.284	339.694	424.166	269.377	314.762	196.598	237.083
- Comercial	149.972	169.151	857.436	1.030.830	640.189	752.583	996.640	1.308.879

Fuente: Superintendencia Financiera de Colombia.

En el Huila, la colocación de recursos mostró un incremento de \$376.862 millones (22,7%) al pasar de \$1.658.367 millones a \$2.035.229 millones; este resultado se obtuvo por el dinamismo registrado en las distintas modalidades de cartera: los créditos de consumo crecen \$173.521 millones (29,6%), préstamos comerciales \$112.395 millones (17,6%), créditos para vivienda \$45.561 millones (28,2%) y los microcréditos \$45.385 millones (16,8%). De igual manera, se tiene que los bancos comerciales participaron con el 93,7% de la cartera, las compañías de financiamiento aportaron el 5,1% y las cooperativas de carácter financiero contribuyeron con el 1,2%. En la capital huilense se centralizó el 68,4% (\$1.392.492 millones), del total de los recursos colocados por los intermediarios financieros.

El saldo de la cartera colocada por el sistema financiero en el departamento de Cundinamarca, al cierre del segundo trimestre de 2011, fue de \$2.845.999 millones, al conseguir incremento anual de \$586.946 millones (26,0%), ocasionado por el aumento en las diferentes modalidades de crédito y acorde con el comportamiento consistente en el desempeño de las actividades económicas. Dentro de la cartera total, los préstamos de consumo presentan un importante avance al crecer en \$234.555 millones (32,4%), en relación al año precedente. Por su parte, los créditos comerciales aumentaron \$173.394 millones (20,2%). De igual manera, la cartera de vivienda y los microcréditos ascendieron en \$94.526 millones (27,9%) y \$84.471 millones (24,9%), en cada caso.

Región centro. Cartera del sector financiero, según modalidad junio 2010 - 2011



Fuente: Superintendencia Financiera de Colombia.

La colocación de recursos del sector financiero del Caquetá, al terminar junio de 2011, ascendió a \$513.168 millones, al lograr un crecimiento de \$91.799 millones (21,8%). Las operaciones en la ciudad de Florencia correspondieron al 70,7% del total. Según la modalidad de las operaciones, el crecimiento de la cartera se focalizó en la de consumo al avanzar en \$37.023 millones (21,1%); también se presentó un buen desempeño en el desembolso de los microcréditos, al obtener una variación anual de \$28.994 millones (43,7%); seguidos por los créditos comerciales que aumentaron en \$19.179 millones (12,8%), y finalmente, los créditos de vivienda se ampliaron en \$6.603 millones (22,0%).

X. MERCADO LABORAL

La tasa de desempleo en Ibagué ascendió de 15,3% en el trimestre abril – junio de 2010 a 17,2% en igual período de 2011, lo que implica una incremento de 1,9 puntos porcentuales, así como una elevación de 39 mil a 47 mil en la cantidad de personas sin ocupación; adicionalmente, dicha tasa sitúa a la capital del Tolima en el cuarto lugar de las ciudades con mayor desempleo, en el contexto de las 24 ciudades estudiadas por el DANE, superada por Armenia, Quibdó y Popayán; por el contrario, San Andrés (6,1%) ostenta el mejor resultado del país con una tasa de solo 6,1%, en tanto que la media nacional fue de 11,7%.

No obstante lo anterior, la tasa de ocupación subió de 55,5% a 57,0% entre los dos trimestres, al pasar las personas que se encontraban laborando en Ibagué de 217 mil a 227 mil. Es de anotar que hubo mayor presión por el lado de la oferta laboral, toda vez que la tasa global de participación creció de 65,5% a 68,8%, así mismo, la población en edad de trabajar aumentó 1,5%, mientras que el número de inactivos bajó de 135 mil a 124 mil (-8,2%).

El sector terciario ha sido el mayor empleador con 75,4%, donde comercio, hoteles y restaurantes ocupan 77 mil personas; entre tanto, el sector secundario participa con el 22,2% y a su interior la actividad industrial es la más representativa en cuanto a demanda de fuerza de trabajo con 34 mil individuos; el restante 2,4% corresponde al sector primario. Por su parte, la tasa de subempleo alcanzó 32,3%, equivalente a una reducción anual de 2,7 puntos porcentuales; aquí, el empleo inadecuado por ingresos es la categoría con mayor frecuencia, seguida por la contratación inadecuada por competencias.

Cuadro 13

Región centro. Indicadores del mercado laboral
Segundo trimestre 2010 - 2011

Concepto	Bogotá		Florencia		Ibagué		Neiva	
	2010	2011	2010	2011	2010	2011	2010	2011
Población total (miles)	7.335	7.439	135	138	496	501	310	313
Población en edad de trabajar (miles)	5.898	6.005	101	104	392	398	246	250
% Población en edad de trabajar	80,4	80,7	74,9	75,2	79,0	79,4	79,4	79,9
Población económicamente activa (miles)	3.992	4.226	58	62	257	274	156	162
Tasa global de participación (%)	67,7	70,4	57,3	59,7	65,5	68,8	63,5	64,7
Ocupados (miles)	3.544	3.820	50	53	217	227	137	142
Tasa de ocupación (%)	60,1	63,6	49,3	51,2	55,5	57,0	55,7	56,9
Subempleados (miles)	1.262	1.386	13	12	90	88	57	59
Tasa de subempleo (%)	31,6	32,8	22,6	19,4	35,0	32,3	36,6	36,3
Desocupados (miles)	448	406	8	9	39	47	19	19
Tasa de desempleo (%)	11,2	9,6	13,9	14,2	15,3	17,2	12,4	12,0
Inactivos (miles)	1.906	1.779	43	42	135	124	90	88

Fuente: DANE. Gran Encuesta Integrada de Hogares

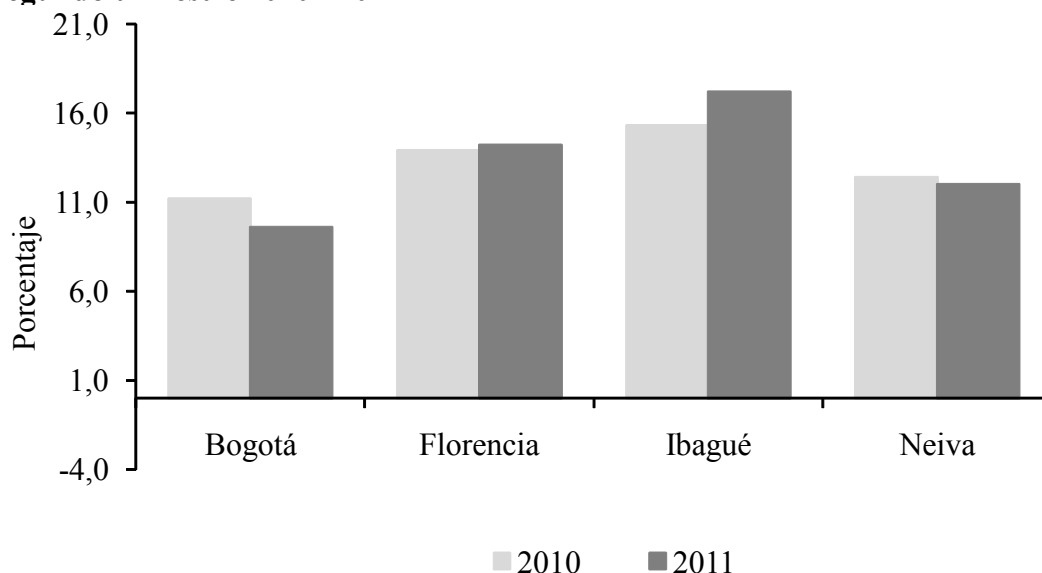
Nota: Cifras revisadas y ajustadas por el DANE.

En el segundo trimestre de 2011 la tasa de desempleo para Bogotá D.C. se situó en 9,6%, lo que representa una disminución de 1,6 puntos porcentuales en comparación con igual periodo de 2010; tal resultado, ubica a la ciudad como la cuarta con menor tasa de desempleo entre las 24 que investiga el DANE, después de San Andrés, Barranquilla y Bucaramanga. Entre tanto, la tasa de subempleo ascendió a 32,8%, con un incremento de 1,2 puntos porcentuales para el año completo, explicado por los empleos inadecuados por ingresos y competencias. Por otro lado, la tasa de ocupación pasó de 60,1% en el año anterior a 63,6% en el periodo actual, lo cual se vio reflejado en las 276 mil personas que consiguieron empleo.

En Neiva, la tasa de desempleo se ubicó en el segundo trimestre de 2011 en 12,0%, con una reducción de 0,4 puntos porcentuales respecto a similar lapso del año precedente, que posiciona a la ciudad en el décimo cuarto puesto entre las 24 capitales investigadas. Entre tanto, el subempleo alcanzó una tasa de 36,3%, lo que representa una reducción de 0,3 puntos porcentuales para el año completo.

Gráfico 16

**Región Centro. Tasa de desempleo
Segundo trimestre 2010 - 2011**



Fuente: DANE. Gran Encuesta Integrada de Hogares.

Para el trimestre móvil comprendido entre abril y junio de 2011, la ciudad de Florencia presentó una tasa de desempleo de 14,2%, mayor en 0,3 puntos porcentuales a la de similar periodo del año precedente, la que ubica a la ciudad en el décimo puesto en materia de desocupación. La tasa global de participación llegó a 59,7%, con un incremento 2,4 puntos porcentuales; entre tanto, la población inactiva disminuyó en mil individuos, al contabilizar 42 mil personas en el período en análisis. La población en condición de subempleo pasó de 13 mil a 12 mil, con lo cual la tasa fue de 19,4%, lo que equivale a una disminución de 3,2 puntos porcentuales.

XI. PRECIOS

De acuerdo con los resultados del Índice de Precios al Consumidor (IPC), en junio de 2011 Ibagué presentó una inflación en año completo de 3,8%, la cual supera al promedio nacional de 3,2%, en 0,6 puntos porcentuales; esta cifra ubica a la ciudad en el cuarto puesto con mayor alza de precios dentro de las 24 capitales estudiadas por el DANE. Dicho resultado se explica por los incrementos registrados en transporte (5,8%), alimentos (4,7%), otros gastos (3,7%) y vivienda (3,4%); lo cual fue nivelado en parte por la deflación en comunicaciones (-0,4%), e incrementos bajos en vestuario (0,6%) y salud (2,3%).

En junio de 2011 el IPC para la ciudad de Neiva registró un incremento de 4,1% para los últimos doce meses, mayor en 1,4 puntos porcentuales al presentado en igual lapso de 2010. De las veinticuatro ciudades investigadas por el DANE, Neiva ocupó

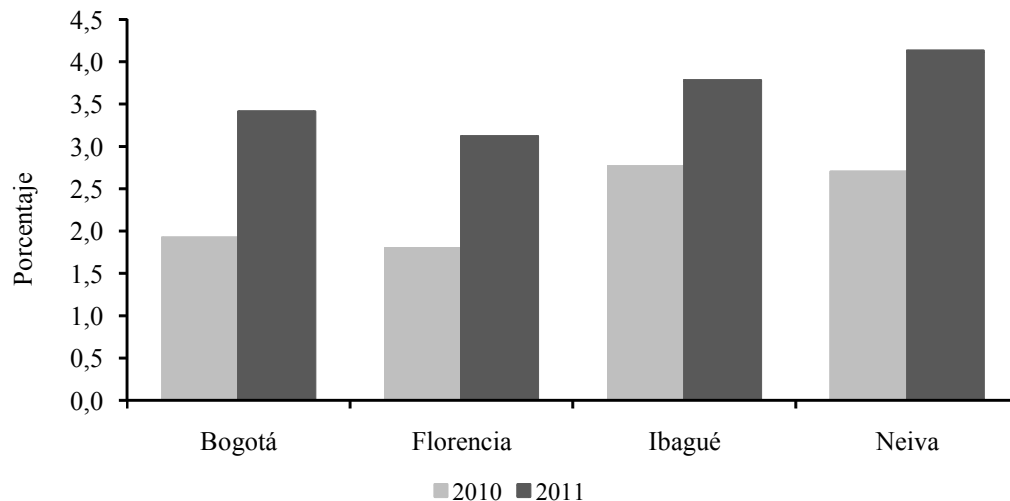
el segundo lugar con mayor crecimiento de precios, guarismo superior en 0,9 puntos porcentuales respecto a la media del país. El resultado observado fue jalonado por educación (7,4%), alimentos (4,9%), vivienda (4,5%) y transporte (4,4%); es de anotar que la diversión fue el único ítem que cayó (-0,3%).

Cuadro 14
Región Centro. Variación anual del IPC, por grupos de bienes y servicios
Junio 2010 - 2011

Concepto	Bogotá		Florencia		Ibagué		Neiva	
	2010	2011	2010	2011	2010	2011	2010	2011
Alimentos	1,8	3,9	0,2	5,4	1,9	4,7	3,2	4,9
Vivienda	2,8	3,8	4,7	2,8	3,1	3,4	3,3	4,5
Vestuario	-1,8	-0,7	-0,1	0,3	0,4	0,6	1,3	0,7
Salud	5,0	3,8	2,7	1,7	5,5	2,3	2,1	1,6
Educación	4,0	5,1	0,4	2,5	3,3	2,9	1,7	7,4
Diversión	-1,7	7,5	0,3	1,7	-1,4	2,9	-1,4	-0,3
Transporte	1,7	2,9	0,6	1,1	5,4	5,8	2,4	4,4
Comunicaciones	-2,3	0,7	-2,0	-0,3	-0,9	-0,4	-0,4	0,5
Otros gastos	3,1	1,4	3,2	2,9	4,4	3,7	3,3	2,6
Total	1,9	3,4	1,8	3,1	2,8	3,8	2,7	4,1

Fuente: DANE.

Gráfico 17
Regional Centro. Variación anual del IPC por ciudades
Junio 2010 - 2011



Fuente: DANE.

Bogotá D.C., reportó en junio de 2011 una inflación para el año completo de 3,4%, levemente superior a la del orden nacional (0,2 puntos porcentuales) y 1,5 puntos porcentuales por encima de la registrada en igual mes del año anterior. Se ubicó en el octavo lugar de precios altos en el ranking de las 24 ciudades que investiga el DANE,

jalonado por los grupos de diversión (7,5%), educación (5,1%), alimentos (3,9%) y vivienda y salud con 3,8%.

En el mes de junio de 2011 la variación anual del Índice de Precios al consumidor (IPC) para la ciudad de Florencia fue de 3,1%, ubicándose como la treceava ciudad más cara en Colombia, destacando que quedó por debajo del promedio de Colombia en 0,1 punto porcentual; el grupo de gastos que registro mayor variación fue alimentos (5,4%), seguido de otros gastos (2,9%), en contraste, comunicaciones se redujo -0,9%.

XII. MOVIMIENTO DE SOCIEDADES

Entre el primer semestre de 2010 e igual periodo de 2011 la inversión neta en el Tolima registra una leve reducción (-1,7%), lo cual se explica porque la liquidación de sociedades alcanzó una cuantía de \$3.459 millones, equivalente a un aumento de 140,4%, mientras que las adiciones de capital sumaron \$7.616 millones, pero señalan una contracción de 26,9%; sin embargo, la constitución de sociedades creció 30,3% al contabilizar recursos por valor de \$19.010 millones. Los sectores económicos que mayor influencia presentaron en el resultado mencionado fueron: servicios (-\$3.144 millones, 25,8%), seguido de comercio (-\$2.005 millones, 25,8%) y explotación de minas (-\$796 millones, 65,2%), lo cual fue compensado en buena medida por los renglones de construcción, seguros y finanzas y transporte.

Cuadro 15

Caquetá, Huila y Tolima. Inversión neta en sociedades Acumulado enero a junio 2010 - 2011

Actividad económica	Millones de pesos					
	Caquetá		Huila		Tolima ^a	
	2010	2011	2010	2011	2010	2011
Total	8.742	6.432	22.741	23.737	23.560	23.167
Agropecuario	-2	-122	251	2.248	93	528
Explotación de minas	40	0	232	1.571	1.206	420
Industria	390	0	2.693	2.719	705	1.118
Electricidad, gas y agua	2.832	0	4.059	150	0	400
Construcción	162	487	3.221	1.735	1.168	3.229
Comercio	1.858	3.375	2.794	2.074	7.758	5.754
Transporte	34	807	2.083	4.349	359	1.385
Seguros y finanzas	-25	0	30	96	71	1.276
Servicios	3.453	1.885	7.377	8.797	12.202	9.057

Fuente: Cámaras de Comercio de Caquetá, Huila y Tolima.

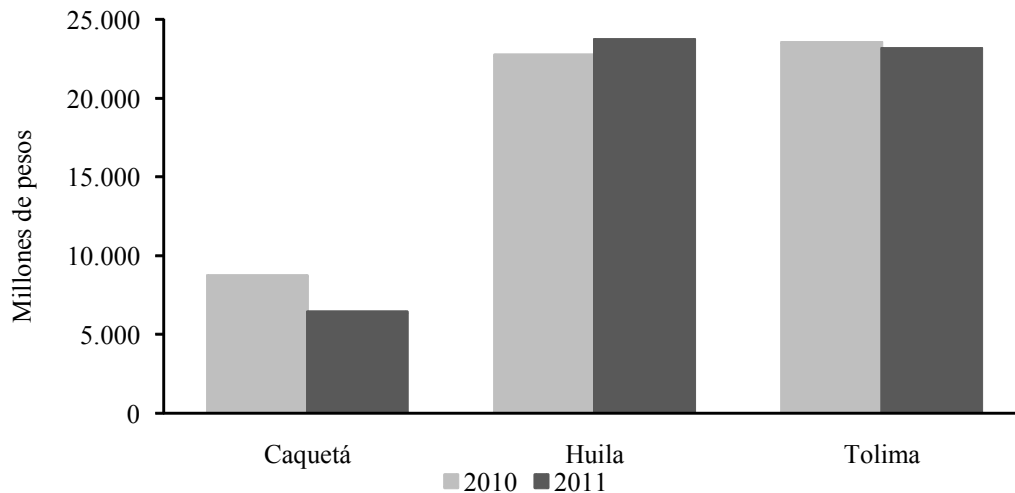
^aCifras revisadas y ajustadas.

Con base en el reporte de la Cámara de Comercio de Neiva, entre enero y junio de 2011 en el Huila la inversión neta en sociedades aumentó \$996 millones (4,4%) frente a lo contabilizado en igual periodo del año precedente, tal resultado, se obtuvo por las adiciones y reformas de capital en empresas de los sectores de explotación de

minas, finanzas y seguros y agropecuario, al registrar aumentos de 4.403,4%, 943,5% y 122,4% respectivamente. Por su parte, se crearon 308 empresas con un capital de \$10.742 millones, inferior en \$663 millones (-5,8%), debido a los descensos presentados en los sectores electricidad, gas y agua (-94,2%), comercio (-46,8%), industria manufacturera (-16,3%), finanzas y seguros (-15,9%) y construcción (-12,4%), que no lograron ser compensados por las restantes actividades económicas. En tanto, la liquidación de establecimientos totalizó \$2.709 millones, lo que significó un incremento del 163,9%.

Gráfico 18

**Región centro. Inversión neta de capital en sociedades, por departamento
Acumulado enero a junio 2010 - 2011**



Fuente: Cámaras de Comercio de Caquetá, Huila y Tolima.

En el transcurso de enero a junio de 2011 se constituyeron 52 sociedades ante la Cámara de Comercio de Florencia, con una inversión de \$3.402 millones, superior en 190,3% a la registrada en igual lapso de 2010. La actividad económica con mayor participación fue servicios con 66,8%, seguida por transporte (16,7%). Entre tanto, las adiciones de capital ascendieron a \$3.878 millones, con contracción de -51,5%, reformas concentradas en el sector comercio con \$3.481 millones. Por su parte, el patrimonio empresarial se redujo en \$848 millones al ser liquidadas 22 sociedades; valor superior en 102,9% al capital disuelto en el primer semestre de 2010, en especial del renglón servicios con \$463 millones.

Como resultado de los movimientos anteriores, la inversión neta ascendió a \$6.432 millones, cifra inferior en \$2.310 millones frente a igual periodo del año anterior, jalonado por la caída reportada en Electricidad, gas y agua, en cuantía de \$2.832 millones.

XIII. FINANZAS PÚBLICAS

DEUDA PÚBLICA

➤ PASIVOS DE LAS ADMINISTRACIONES CENTRALES DEPARTAMENTALES

Al cierre del primer semestre de 2011, los principales pasivos de la Gobernación del Tolima sumaron \$172.821 millones, de esta manera, las obligaciones de la administración regional aumentaron en \$110.869 millones, (179,0%), con relación al registro de junio del año precedente.

Según el vencimiento de los pasivos, el resultado mencionado, se concentró en los de largo plazo con un crecimiento anual de \$97.812 millones (270,4%). Tal como se ha escrito en el Boletín anterior, las operaciones de crédito público explican la variación al aumentar en el año \$92.428 millones, desempeño que correspondió a la utilización de recursos del crédito por parte de la administración. Similarmente, las obligaciones laborales no corrientes obtuvieron un crecimiento interanual de \$4.833 millones (14,6%). Por su parte, los pasivos corrientes avanzaron \$13.057 millones (50,7%), originado en las cuentas por pagar y las obligaciones laborales de corto plazo.

Cuadro 16

Región centro. Principales pasivos de las administraciones centrales departamentales Saldo a junio 2010 - 2011		Millones de pesos							
		Caquetá		Cundinamarca		Huila		Tolima	
Concepto	2010	2011	2010	2011	2010	2011	2010	2011	
Total pasivos (1+2)	25.748	30.918	1.794.681	1.160.136	73.034	141.765	61.952	172.821	
1. Pasivos de corto plazo	17.264	17.453	686.155	689.550	35.768	28.691	25.773	38.830	
Operaciones crédito público	0	0	0	0	0	2.813	0	0	
Operaciones financiamiento interno	0	0	67.437	71.429	0	163	0	0	
Cuentas por pagar	13.346	13.878	607.943	606.802	32.078	25.214	23.990	33.376	
Obligaciones laborales	3.918	3.575	10.775	11.319	3.690	502	1.783	5.454	
2. Pasivos de largo plazo	8.484	13.465	1.108.526	470.586	37.266	113.075	36.179	133.991	
Operaciones crédito público	6.971	11.826	456.507	470.586	37.266	86.060	3.000	95.428	
Cuentas por pagar	0	0	652.019	0	0	8.986	55	605	
Obligaciones laborales	1.513	1.639	0	0	0	18.028	33.125	37.958	

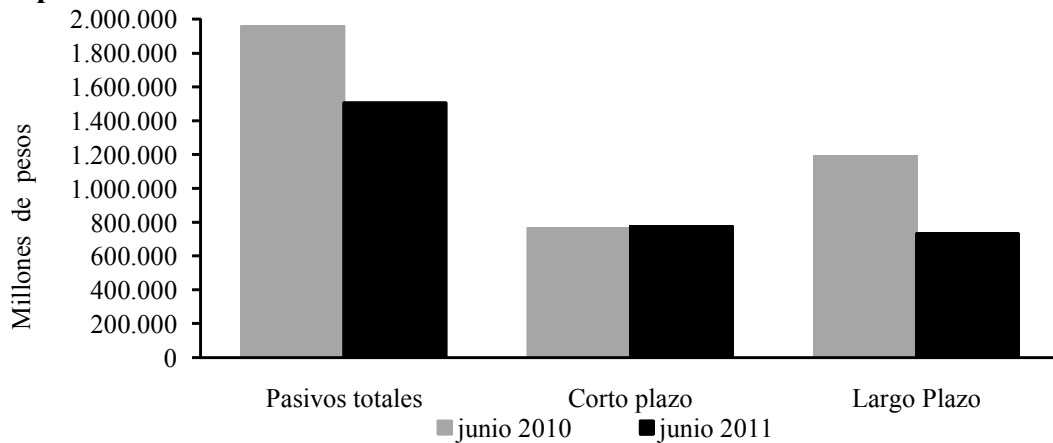
Fuente: Secretarías de hacienda y crédito público departamentales.

Según cifras contables de la gobernación del Huila, sus pasivos al terminar el primer semestre de 2011 se ubicaron en \$141.765 millones, saldo superior en \$68.731 millones (94,1%), con respecto a lo registrado en igual fecha del año precedente. Este comportamiento obedeció explícitamente al incremento de \$75.809 millones (203,4%), en los pasivo de largo plazo, en virtud al aumento de las operaciones de crédito público en \$48.794 millones (130,9%), las obligaciones laborales en \$18.028 millones y las cuentas por pagar en \$8.986 millones. En contraste, el grupo de los pasivos de corto plazo disminuyó \$7.077 millones (-19,8%).

Gráfico 19

Región centro. Saldo de los principales pasivos de la Administración Central

Departamental



Fuente: Secretaría de Hacienda y Crédito Público Departamental.

Las principales obligaciones del departamento de Cundinamarca presentó un saldo de \$1.160.136 millones, lo que muestra una disminución anual de \$634.545 millones (-35,4%) en comparación con el saldo de los pasivos en junio del año anterior. Como se ha comentado en anteriores informes, el resultado es atribuido a la depuración realizada por la administración en el grupo de las cuentas por pagar. De una parte, las de largo plazo se redujeron en \$652.019 millones (-100%), en tanto que las corrientes o de corto plazo su descenso fue de \$1.141 millones (-0,2%). De otra manera, sobresalen, las operaciones de crédito público no corrientes al mostrar un alza de \$14.079 millones (3,1%) debido al desembolso de créditos internos otorgados por la banca de fomento.

En la administración central departamental del Caquetá, el saldo de sus pasivos totalizó \$30.918 millones, lo que representó un aumento anual de \$5.170 millones (20,1%). Según plazo, el avance se concentró en los pasivos no corrientes o de largo plazo al reportar un crecimiento de \$4.981 millones (58,7%) frente al cierre del primer semestre de 2010, producto de las operaciones de crédito público con la banca comercial. Por su parte, los pasivos de corto plazo se incrementaron anualmente en \$189 millones (1,1%).

➤ **PASIVOS DE LAS ADMINISTRACIONES CENTRALES MUNICIPALES**

Al cierre contable de junio de 2011 la situación financiera de la administración central del municipio de Ibagué presenta un saldo en los principales pasivos de \$60.871 millones, equivalente a una reducción de \$7.955 millones (-11,6%) respecto al reportado al 30 de junio del año precedente, resultado explicado por el pago programado de las obligaciones de crédito público de largo plazo. Dicho apalancamiento financiero se encuentra contratado con entidades privadas del sistema financiero colombiano en un 93,3% y el restante 6,7% con banca pública.

Ibagué y Neiva. Saldo de los principales pasivos de las administraciones centrales municipales
Junio 2010 - 2011 (p)

Concepto	Millones de pesos			
	Ibagué		Neiva	
	2010	2011	2010	2011
Total pasivos (1+2)	68.826	60.871	73.033	70.746
1. Pasivos de corto plazo	9.326	9.736	35.767	37.222
Operaciones crédito público	0	0	0	0
Cuentas por pagar	5.288	9.300	32.078	33.133
Obligaciones laborales	4.038	436	3.690	4.089
2. Pasivos de largo plazo	59.500	51.135	37.266	33.524
Operaciones crédito público	59.500	51.135	37.266	33.524

Fuente: Secretarías de Hacienda. Contabilidad.

(p): cifras provisionales.

Los principales pasivos de la administración central municipal de Neiva al finalizar el primer semestre de 2011 totalizaron \$70.746 millones, inferior en \$2.288 millones (-3,1%), respecto al valor de igual fecha del año anterior, comportamiento asociado a la disminución del pasivo de largo plazo en 10,0% (-\$3.743 millones), concentrado en las operaciones de crédito público. Situación contraria se presentó en el pasivo a corto plazo, al aumentar 4,1% en especial por concepto de las cuentas por pagar.

➤ **RECAUDO DE IMPUESTOS NACIONALES**

Al cierre del primer semestre de 2011 el recaudo de impuestos nacionales en los departamentos de Caquetá, Huila y Tolima ascendió a \$308.301 millones, al lograr un crecimiento frente a los primeros seis meses del año precedente de \$38.748 millones (14,4%), jalonado principalmente por el avance presentado en el departamento del Huila de \$26.050 millones (21,0%), donde el ingreso de estos tributos pasó de \$124.108 millones a \$150.158 millones.

El crecimiento reportado por la DIAN de Neiva se explica por el dinamismo de los tributos de retención en la fuente con \$11.785 millones (44,7%), de renta con \$7.403 millones (12,3%), el impuesto sobre las ventas con \$2.799 millones (8,2%), y los otros conceptos con \$4.063 millones (120,0%). Al discriminar este último ítem, sobresale el recaudo por concepto del impuesto al patrimonio por \$6.404 millones, seguido por las sanciones, errados y por clasificar \$1.403 millones. Al sumar la participación por tipo de impuesto, la retención en la fuente y el de renta y complementarios participan con el 70,3% del total acumulado, y el restante 29,7% corresponde a los otros impuestos y al IVA.

**Región Centro. Recaudo de impuestos nacionales por tipo
Enero a junio 2010 - 2011**

Concepto	Millones de pesos					
	Caquetá		Huila		Tolima	
	2010	2011	2010	2011	2010	2011
Total	19.503	22.773	124.108	150.158	125.942	135.370
Retefuente	12.158	13.313	26.366	38.151	67.831	68.289
IVA	4.634	4.722	34.316	37.115	38.002	38.061
Renta	2.247	3.898	60.041	67.444	15.737	20.625
Otros ¹	464	840	3.385	7.448	4.371	8.396

Fuente: DIAN, Ibagué, Neiva y Florencia.

¹Otros: Errados, sanciones y otros

La Dirección Seccional de Impuestos y Aduanas de Ibagué registró durante el periodo enero - junio de 2011 un aumento de 7,5% en su nivel de recaudo con respecto al mismo periodo del año inmediatamente anterior, al pasar de \$125.942 a \$135.370 millones. La principal variación relativa se registró en el rubro de otros (importaciones, seguridad democrática y patrimonio) que pasó de \$4.371 a \$8.396 millones, lo que equivale a un incremento de 92,1%. El impuesto de renta presentó un incremento de 31,1% al subir de \$15.737 millones a \$20.625 millones. El mecanismo de retención en la fuente aumentó 0,7% al pasar de \$67.831 a \$68.289 millones. El impuesto a las ventas (IVA) creció 0,2% al avanzar de \$38.002 a \$38.061.

En el primer semestre de 2011 el mecanismo de retención en la fuente presentó la mayor participación dentro del total con un 50,4%, seguido por el IVA con 28,1% y el impuesto a la renta y complementarios con 15,2%. De otra parte, es de señalar que la participación del recaudo del Tolima dentro del total Nacional disminuyó de 0,35% a 0,30%.

La DIAN del municipio de Florencia reportó al cierre del primer semestre de 2011 un recaudo departamental de \$22.773 millones, superior en \$3.270 millones (16,8%) al efectuado en igual periodo de 2010. Tal aumento se explica especialmente por los incrementos de los tributos de renta, retención en la fuente y el impuesto a las ventas con variaciones de 73,5%, 9,5%, 1,9% respectivamente.

XV. CONSIDERACIONES FINALES

La región central del país mostró un comportamiento optimista en lo transcurrido de 2011, ya que un buen número de sectores de la economía registraron indicadores en crecimiento. Es así como el comercio muestra desarrollo en varios renglones, a su interior se destacan el rubro de vehículos, químicos, seguridad, construcción y estética.

Por su parte, los intermediarios financieros presentaron cifras favorables tanto en captaciones como en colocaciones. Lo cual es congruente con la dinámica de la actividad constructora, en vivienda VIS y no VIS, como en otros destinos, comportamiento respaldado por los mayores despachos de cemento gris y la legalización de operaciones inmobiliarias.

El sector agropecuario permite observar un buen desarrollo dado los créditos canalizados en especial para siembras y compra de animales. En tanto que, el comercio exterior arrojó aumento en las ventas en especial por concepto de petróleo, análoga situación se dio en las importaciones con un punto favorable al sobresalir la compra de maquinaria y equipo.

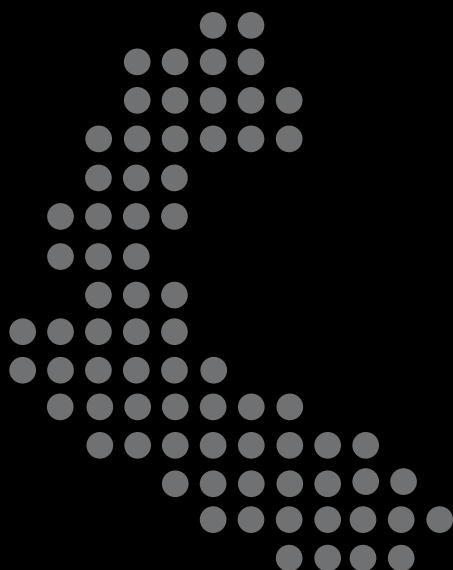
Es de destacar la mayor generación de energía eléctrica y a su vez el consumo en especial por parte de la industria y el comercio. Similar comportamiento presentó la demanda de gas.

Si bien los resultados anteriores se vieron reflejados en un mayor número de ocupados, la tasa de desempleo en Ibagué y Florencia aumentó, mientras que en Bogotá y Neiva se redujo. Entre tanto, el nivel generalizado de precios creció en la región. Finalmente, es de mencionar que la inversión neta, solo fue favorable para el departamento del Huila.

SE AGRADECE A LAS SIGUIENTES ENTIDADES, LA INFORMACIÓN PRODUCIDA, SUMINISTRADA O DIVULGADA PARA LA REALIZACIÓN DE LOS BOLETINES

Alcaldía de Florencia; Alcaldía de Neiva; Alcanos de Colombia S.A. E.S.P.; Cámaras de Comercio de Ibagué, Espinal y Honda; Cámara de Comercio de Neiva; Cámara de Comercio de Florencia; Compañía de Ferias y Mataderos (Cofema); Comité de Ganaderos del Caquetá S.A.; Compañía Energética del Tolima S.A. E.S.P. (Enertolima); Departamento Administrativo Nacional de Estadística DANE; Dirección de Impuestos y Aduanas Nacionales (DIAN); Electrocaquetá S.A. E.S.P.; Empresa Generadora de Energía del Pacífico S.A. E.S.P. (EPSA S.A.); Empresa Ibaguereña de Acueducto y Alcantarillado E.S.P (IBAL); Empresas Públicas Municipales de Girardot; Federación Nacional de Arroceros (Fedearroz); Fondo para el Financiamiento del Sector Agropecuario (Finagro); Federación Nacional de Cerealistas (Fenalce); Federación Nacional de Comerciantes (Fenalco) Tolima; Secretaría de Hacienda y Crédito Público Departamental del Tolima; Secretaría de Hacienda y Crédito Público de Cundinamarca; Secretaría de Hacienda Municipal de Ibagué; Secretaría de Hacienda y Crédito Público Departamental del Huila; Secretaría de Hacienda Departamental del Caquetá; Secretaría de Hacienda Municipal de Girardot; Servaf S.A. E.S.P.

PÁGINAS ELECTRÓNICAS: DANE; Ministerio de Minas y Energía, Dirección de Hidrocarburos; Superintendencia Financiera de Colombia.



Jefe Regional:
Álvaro A. Campos Martínez

Equipo Técnico:
Aldemar Molano Pérez
Álvaro A. Ramírez Hernández
Gerson Rojas Rojas
José Y. Jaramillo Mosquera
Juan C. Bermeo Soto
Pastor E. Quintero Carvajal

La opción de búsqueda del Boletín Económico Regional (BER)
se encuentra en la siguiente dirección:
http://www.banrep.gov.co/publicaciones/pub_ec_reg7.htm

El Boletín Económico Regional (BER) es una publicación trimestral elaborada por los Centros Regionales de Estudios Económicos (CREE) del Banco de la República, cuyo propósito es ofrecer a los agentes de la economía y público en general información periódica, confiable y oportuna sobre la evolución de las principales variables de la actividad económica de las regiones del país y los departamentos que las componen.

El Boletín Económico Regional Centro comprende los departamentos de Tolima, Huila, Caquetá y Cundinamarca. Su producción cuenta con el valioso aporte de diferentes entidades de orden local y nacional.

Sugerencias y comentarios
BER_centro@banrep.gov.co