



NOTAS ECONOMICAS REGIONALES COSTA CARIBE

Banco de la República
Subgerencia de Estudios Económicos
Centro Regional de Estudios Económicos - CREE
Cartagena

NOTAS ECONÓMICAS REGIONALES es una publicación de los Centros Regionales de Estudios Económicos del Banco de la República. Su propósito es mostrar la evolución de las principales actividades económicas de las regiones en Colombia.

Las opiniones y posibles errores son responsabilidad exclusiva de los autores y no comprometen al Banco de la República ni a su Junta Directiva.

Mayo de 2005

Número 04

Sugerencias y comentarios: María M. Aguilera Díaz,
Jefe Centro Regional Estudios Económicos, Cartagena,
Email: maguildi@banrep.gov.co

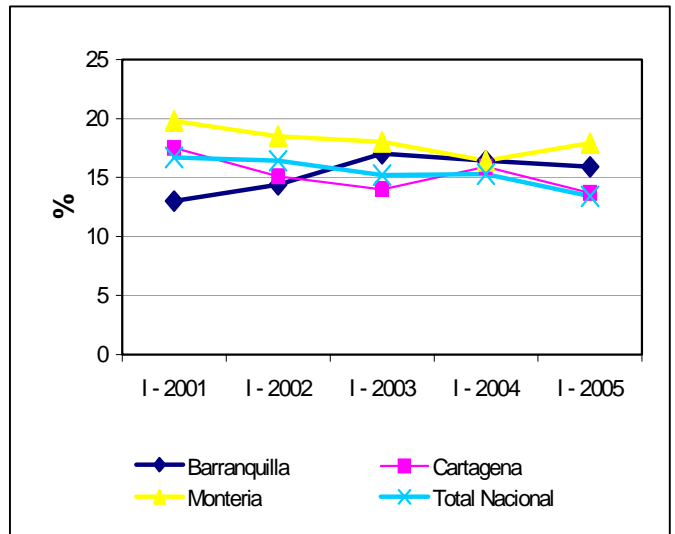
INDICADORES DEL MERCADO LABORAL

Según la Encuesta Continua de Hogares del DANE, en el primer trimestre de 2005, las tasas de desempleo fueron para Barranquilla 15,9%, Cartagena 13,7% y Montería 17,9%. Comparadas con igual periodo del año anterior, la de Montería aumentó en 1.5 puntos porcentuales, mientras que las de Barranquilla y Cartagena descendieron en 0,5 y 2,2 puntos respectivamente. La tasa de desempleo nacional fue del 13,4 %, con descenso de 1,9 puntos porcentuales a la registrada entre los meses de enero a marzo de 2004, donde se ubicó en 15,3%, lo cual muestra un desempeño favorable en la tendencia del desempleo en el primer trimestre del año (Gráfico 1).

Entre las tres ciudades de la Costa Caribe a las cuales se les calcula este indicador, Cartagena fue la ciudad con menor desempleo, síntoma claro de la dinámica de recuperación de la ciudad, gracias a un notable crecimiento del sector de la construcción., de edificaciones de estrato alto.

Gráfico 1.

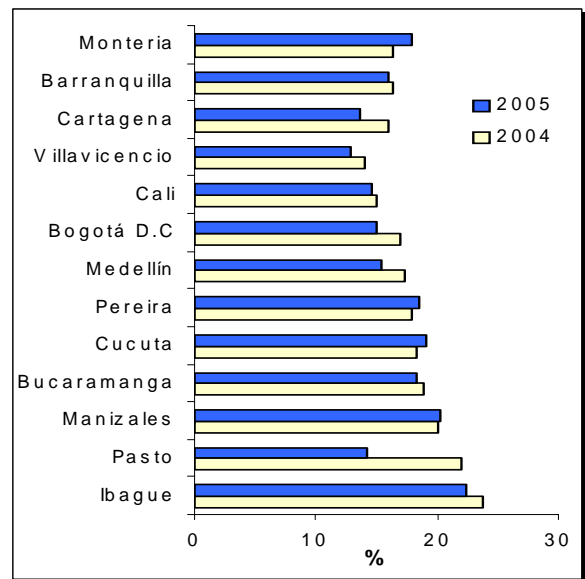
Tasa de desempleo para tres ciudades de la Costa Caribe y total nacional.
Primer Trimestre, 2001-2005.



Fuente: DANE, ECH

Gráfico 2

Tasa de desempleo 13 áreas metropolitanas.
Primer trimestre, 2004-2005.



Fuente: DANE, ECH

Aunque Cartagena y Barranquilla aumentaron el empleo en 5,2% y 1,4%, la calidad del empleo de buena calidad decreció por el aumento del subempleo (Cuadro 1).

Cuadro 1
Indicadores de mercado laboral
Primer trimestre, 2004-2005.

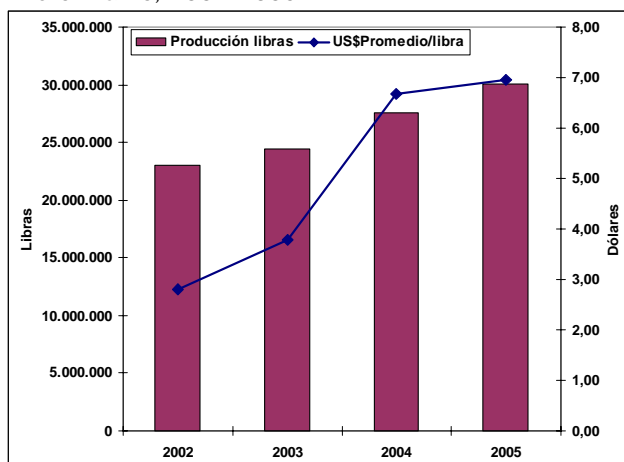
Variables	Barranquilla		Cartagena		Montería		Colombia	
	2004	2005	2004	2005	2004	2005	2004	2005
Tasa de desempleo	16,4	15,9	15,9	13,7	16,4	17,9	15,3	13,4
Tasa de ocupación	48	47,4	44,5	45,4	55,6	53,4	52,1	51,6
Tasa de participación	57,4	56,4	52,9	52,6	66,5	65,0	61,6	59,6
Tasa de subempleo	18,3	26,6	20,1	24,1	35,0	35,5	30,8	29,4
Crecimiento del empleo	7,5	1,4	-0,3	5,2	3,0	-1,7	2,0	5,0
Crecimiento del empleo de buena calidad (ocupados-subempleados)	7,9	-11,1	-5,4	-0,4	3,5	-4,0	-1,7	6,3

Fuente: DANE, ECH

FERRONIQUEL CON BUENOS PRECIOS

La producción de ferroníquel en el departamento de Córdoba ascendió a 30.100 toneladas, durante el primer trimestre de 2005, con un aumento de 9% con respecto a la producción del mismo período de 2004. Este producto ha contado con buenos precios en el mercado internacional, mostrando alzas mes a mes promedio de US\$0.76 centavos, pasando de US\$ 6.58 en enero de 2005 a US\$7.34 a marzo de mismo año.

Gráfico 1
Córdoba. Producción y precio del ferroníquel
Enero-marzo, 2002-2005

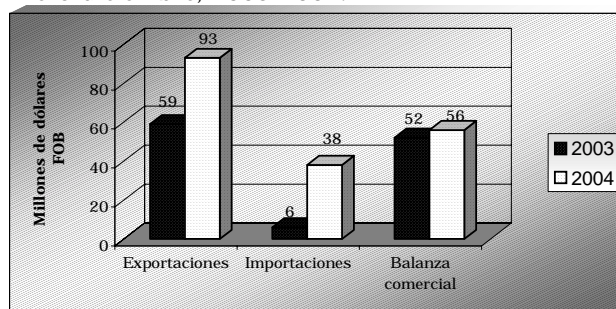


Fuente: Cerro Matoso S.A.

COMERCIO EXTERIOR DEL CARIBE COLOMBIANO CON CHINA

Durante el año 2004, la balanza comercial entre la Costa Caribe y China, registró un superávit de US\$ 55.6 millones (m), producto de exportaciones por valor de US\$ 93.2 m frente a importaciones que totalizaron US\$ 38 m (Gráfico 1). Córdoba, se considera el único departamento de la Costa Caribe que presentó superávit en su balanza comercial con US\$ 77.3 m, el resto de los departamentos registraron déficit y contribuciones marginales a la balanza comercial, como es el caso de Cesar, San Andrés y Sucre.

Gráfico 1
Balanza comercial de la Costa Caribe con China
Enero-diciembre, 2003-2004.



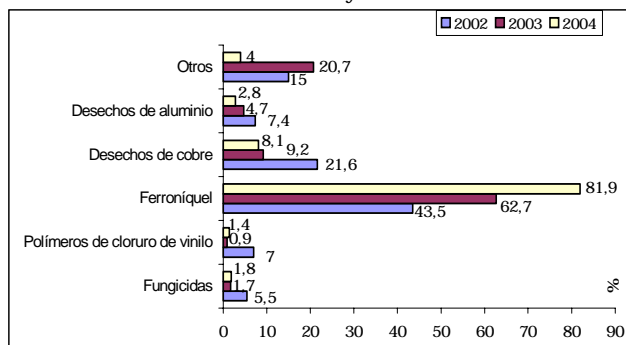
Fuente: DANE-DIAN.

Las exportaciones de la Costa Caribe con destino a China, entre enero y diciembre de 2004, crecieron en 58,7% con respecto al mismo período de 2003. Este comportamiento se explica por el aumento progresivo de las ventas de ferroníquel en 81,9% cuyos precios relativos pasaron de US\$ 1,82 en el 2003 a US\$ 3,45 en el 2004, a pesar de que se evidenció una disminución en los volúmenes de ventas en 12,8% durante este mismo período.

Otros de los principales productos exportados como los polímeros de cloruro de vinilo y los fungicidas, que habían experimentado un descenso de las exportaciones de 2003, registraron una mayor participación en el 2004 del orden de 1,4% y 1,8% respectivamente (Gráfico 2).

Gráfico 2

Costa Caribe. Principales productos exportados con destino a China
Enero-diciembre 2002, 2003 y 2004

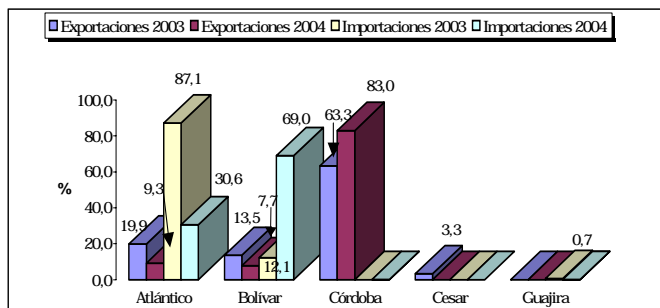


Fuente: DIAN-DANE. Cálculos Banco de la República, Estudios Económicos, Cartagena.

Córdoba es el departamento con mayor monto de las exportaciones hacia China, al participar con el 82.9% del total. El alza en las cotizaciones de los precios internacionales de ferroníquel llevó a que este departamento incrementara, en más de la mitad, el valor de sus exportaciones, con respecto al mismo período de 2003. Por el contrario, los departamentos de Bolívar y Atlántico disminuyeron sus exportaciones por la reducción del 72,96% en el volumen de los desperdicios y desechos de cobre y aluminio (Gráfico 3).

Gráfico 3

Costa Caribe. Participación de los principales departamentos en destino de exportaciones y origen de importaciones con China
Enero-diciembre, 2003-2004



Fuente: DIAN-DANE. Cálculos Banco de la República, Estudios Económicos, Cartagena.

En cuanto a las importaciones provenientes de China hacia la Costa Caribe, entre enero y diciembre de 2004, aumentaron en 482,8% en comparación con el mismo período de 2003, al pasar de US\$ 6,4 millones en el 2003 a US\$ 37,6 millones en el 2004. Este incremento se dio específicamente en la adquisición en maquinaria industrial y partes y

accesorios de equipos de transportes. Por consiguiente, la mayor parte de los bienes que se importaron, durante el 2004, fueron para bienes de capital conformando el 72% del total; le siguen los bienes de consumo con 15.1% y los bienes intermedios con 12.9% (Cuadro 1).

Cuadro 1

Costa Caribe. Importaciones según clasificación COUDE
Enero-diciembre, 2003-2004.

	2003	2004	Variación %	% part. 2004
	Valor (*)			
Total Exportaciones	6.458	37.640	483	100,0
A. Bienes de consumo	1.128	5.689	404	15,1
No duraderos	252	506	101	1,3
Duraderos	876	5.183	0	13,8
B. Bienes Intermedios	2.323	4.866	109	12,9
Para industria	2.323	4.866	109	12,9
C. Bienes de capital	3.007	27.084	801	72,0
Materiales de construcción	469	1.029	119	2,7
Para agricultura	298	29	0	0,1
Para industria	1.142	23.963	0	63,7
Equipo de transporte	1.097	2.064	0	5,5
D. Diversos	0	1	0	0,0

(*) Miles de dólares

(2) Toneladas

Fuente: DIAN-DANE. Cálculos Banco de la República, Estudios Económicos, Cartagena.

Entre las mayores compras que se realizaron en el 2004, se destacan los pórticos móviles sobre neumáticos (8%) y las grúas de pórtico en 48.4%, con destino a la modernización de los puertos.

EL MICROCREDITO GENERADOR DE EMPLEO

El microcrédito es una actividad financiera que viene implantándose en el mercado nacional desde el 2002, como una forma de reactivar la economía, jalonar el empleo y apoyar con créditos a la población cuyo endeudamiento no supere los veinticinco salarios mínimos legales vigentes (aproximadamente 9,5 millones) y cuyos recursos sean destinados a la compra de servicios y bienes de consumo del pequeño empresario. Esta es una alternativa para reducir la brecha entre ricos y pobres y un motor para impulsar el empleo formal.

A diciembre de 2004, la región Caribe presenta una participación del 8,9% a nivel nacional y un crecimiento del 47,4% al pasar de \$ 48.116 millones en el 2003 a \$ 70.920 millones en el 2004.

Los departamentos más favorecidos han sido Atlántico y Córdoba con una participación a nivel regional del 22,1% y 21,6% respectivamente, con la suma de \$14.000 millones, aproximadamente (Cuadro 1).

Cuadro 1

Costa Caribe. Cartera neta de microcrédito
Saldos a diciembre. 2003-2004

Departamentos	2003	2004	Variación	Participación 2004
	Millones de pesos			%
Atlántico	10.646	14.161	33,0	1,8
Bolívar	7.611	10.766	41,5	1,4
Cesar	7.387	10.804	46,3	1,4
Córdoba	10.429	14.530	39,3	1,8
La Guajira	1.582	3.253	105,6	0,4
Magdalena	5.738	8.153	42,1	1,0
Sucre	4.145	8.622	108,0	1,1
San Andrés	578	630	9,0	0,1
Costa Caribe	48.116	70.920	47,4	8,9
				0,0
Resto del país	520.756	725.764	39,4	91,1
				0,0
Colombia	568.872	796.684	40,0	100,0

Fuente: Superintendencia Bancaria.

Según el Foro Internacional del Microcrédito, realizado en Cartagena-Colombia, en abril de 2005, en el mundo cerca de 80 millones de personas, se han beneficiado del microcrédito, de los cuales 57 millones pertenecen a los estratos bajos de la población, es decir, a los más pobres o que tienen ingresos igual o menor a un dólar diario.

La microempresa realmente se puede considerar el motor del empleo, ya que es ella quien jalonará el empleo y la economía de un país, especialmente en los países de América Latina.

NOTAS DE INTERÉS ECONÓMICO

AGENDA INTERNA DE LA COSTA CARIBE

Colombia actualmente adelanta diferentes procesos de integración, por lo tanto, debe establecer e implementar una serie de medidas y proyectos que mejoren su competitividad en los mercados internacionales.

Las agendas internas, son acuerdos, proyectos e iniciativas que las entidades territoriales, el sector privado y el Gobierno Nacional, deben establecer para eliminar los obstáculos que enfrenta el sector productivo. Estas se basan en una apuesta un

producto, cadena, cluster, actividad o sector de la región identifica como promisorio y quiere fomentar.

Estos proyectos pueden ir desde la construcción y mejoramiento de la infraestructura física o la capacitación de la fuerza laboral, hasta la reorganización de las instituciones o la eliminación de trámites.

La región Caribe colombiana, al igual que el resto de regiones del país, prepara su agenda interna con el fin de presentar un conjunto de programas, planes y proyectos estratégicos que se puedan realizar a corto, mediano y largo plazo, para mejorar la productividad y competitividad de su aparato productivo. A continuación se presentan algunas de las propuestas que tienen identificadas los departamentos de la Costa Caribe.

Atlántico

- Convertir al Atlántico en un cluster de servicios logísticos, para el comercio internacional.
- Fortalecer al sector turístico como generador de desarrollo regional.
- Fortalecer al sector del diseño y confección del departamento del Atlántico.
- Promover el sector salud para exportación de servicios.
- Reactivar la agroindustria y la acuicultura.

Bolívar

- Ofrecer servicios de logística eficientes para facilitar el comercio internacional.
- Desarrollar la cadena industrial petroquímica-plástica para que sea competitiva en el año 2012.
- Diferenciar y posicionar el turismo en el ámbito regional, nacional e internacional, con énfasis en el patrimonio cultural.
- Identificar once productos estratégicos en la agroindustria y minería para su exportación.
- Crear una cadena biotecnológica sanitaria bovina, para convertir a Bolívar en 2010 en el principal productor nacional de ganado vacuno para ceba tipo exportación.

Cesar

- Incrementar el área sembrada de palma africana, pasando de 36.000 Has en el 2005 a 78.000 Has en el 2020, la apuesta incluye alianzas para cultivo, extracción y refinanciación.
- Suplir el 1% de las importaciones de frutas, hortalizas y tubérculos de Estados Unidos y la Unión Europea.
- Incrementar entre el 2005 y 2020 el número de turistas en un 60%, de los ingresos en un 100%, del número de eventos en un 300%, y el reconocimiento nacional e internacional de los patrimonios naturales y culturales en un 50%.

- Posicionar al departamento como el primer productor y exportador de cárnicos y lácteos a nivel nacional.
- Realizar actividades relacionadas con la producción y comercialización de la madera a través de un esquema productivo silvopastoril.
- Incrementar la productividad en un 35% del arroz paddy verde, desarrollando la cadena de arroz en su totalidad e insertarla al potencial endógeno del sector alimentos del departamento del Cesar

Córdoba:

- Liderar en el 2010 la producción limpia de frutas y hortalizas.
- Combatir la desigualdad competitiva de la región en los siguientes sectores: carnes, pesca, lácteos, caucho, madera, apicultura, minería, turismo, educación, salud, entre otros.
- Orientar la inversión en infraestructura por medio de construcción de vías, mejoramiento de los servicios públicos, internacionalización del aeropuerto y mejoramiento del puerto marítimo de aguas profundas de San Antero.
- Construir un parque agroindustrial de 30 hectáreas ubicado entre los municipios de Cereté y Montería.

Magdalena

- Impulsar el turismo para que Santa Marta sea el primer destino ecoturístico en Colombia y la cuenca del Caribe.
- Aumentar la producción exportadora de banano y posicionarla con volúmenes significativos.
- El Magdalena, para el año 2020, deberá contar con 118.000 hectáreas de palma africana, con exportaciones del 70% de su producción.
- Aumentar la producción de cacao tecnificado, y tener una industria local de derivados del cacao con productos de calidad excepcional.
- Tener una ganadería con razas mejoradas adaptadas al trópico, con alta productividad.
- Consolidar al Magdalena como el primer centro de servicios de comercio exterior, especialmente para importadores y exportadores del centro - oriente del país.

La Guajira:

- Fortalecer las instituciones como factor de competitividad, modernización y eficacia de la gestión administrativa.
- Industrializar la producción de sal y la pesca.

- Incentivar el comercio exterior en la región, a través de espacios geopolíticos que combinen múltiples regímenes aduaneros y tributarios.
- Aprovechar la localización fronteriza para generar una amplia oferta de bienes y servicios para los mercados del Caribe.
- Orientar y favorecer el sector acuícola, a ser el primer productor del país de camarón orgánico en cautiverio y a ser el primer productor de langostas espinosa de Colombia.
- Lograr que el 2020 La Guajira sea el principal destino eco-etnoturístico del Caribe.
- Industrializar la producción masiva de energía con base en la generación carboeléctrica.

San Andrés:

- Impulsar un turismo sostenible mediante el desarrollo y modernización de la infraestructura de servicios públicos, transporte, conservación y recuperación de sitios de interés turísticos y del patrimonio arquitectónico.
- Desarrollar productos y atractivos ecoturístico.
- Rescatar y afirmar la identidad cultural.
- Organizar el primer festival ecoturístico internacional “*Fam Tours*”.
- Construir un centro de convenciones.
- Fomentar la pesca artesanal para estimular el potencial pesquero, incluyendo langosta espinosa, caracol de pala, peces de escama y tiburones.
- Mejorar la agricultura productiva sostenible mediante la asistencia técnica agropecuaria orgánica.

Sucre:

- Propiciar la inclusión social de los habitantes de la región dentro del aparato productivo local a través del desarrollo de la agroindustria.
- Impulsar la cadena hortofrutícola de productos como la yuca y el ñame como política de seguridad alimentaria y como insumos de la industria de concentrados y pegantes.
- Desarrollar una industria cárnica y de lácteos competitiva y sostenible en el departamento. .
- Consolidar un turismo diferenciado y especializado en la oferta ambiental, de naturaleza étnica y artesanal.