



# Informe de la Junta Directiva al Congreso de la República

---

Leonardo Villar Gómez  
Gerente General, Banco de la República

Noviembre de 2024



# TEMAS

1. ENTORNO MACROECONÓMICO Y DECISIONES DE POLÍTICA MONETARIA

2. PERSPECTIVAS DE INFLACIÓN

3. ACTIVIDAD ECONÓMICA Y EMPLEO

4. RESULTADOS SISTEMA FINANCIERO

5. BALANCE EXTERNO Y RESERVAS INTERNACIONALES

6. RESULTADOS FINANCIEROS BANCO DE LA REPÚBLICA



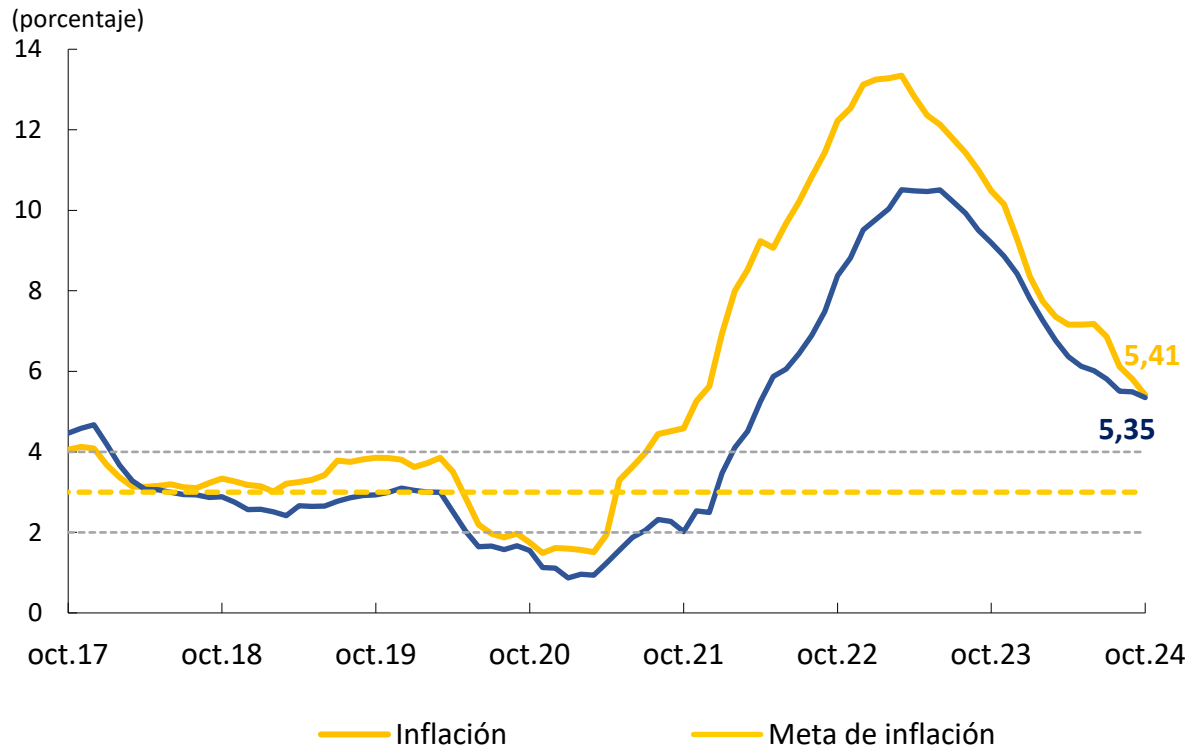
# TEMAS

1. ENTORNO MACROECONÓMICO Y DECISIONES DE POLÍTICA MONETARIA

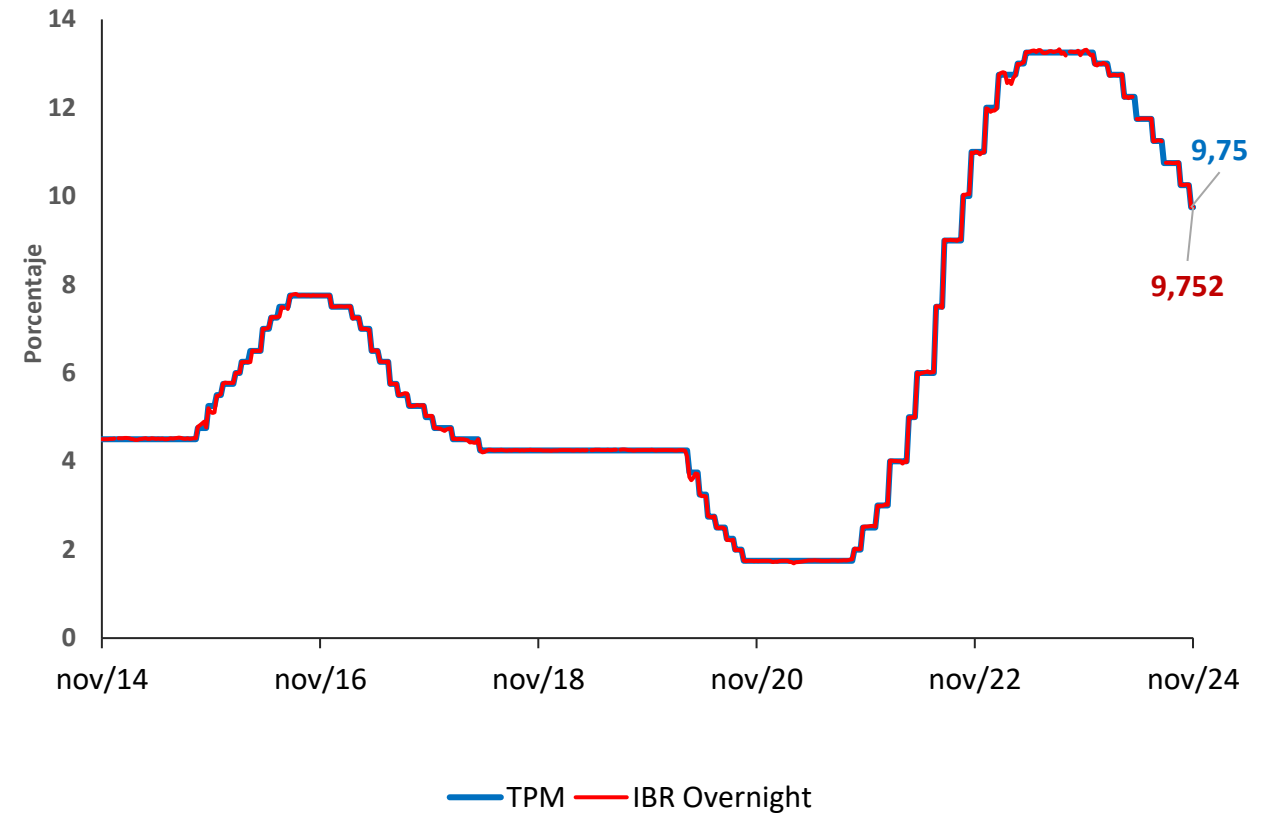
- Las acciones tomadas por el Banco de la República responden al mandato constitucional de “velar por mantener el poder adquisitivo del peso, en coordinación con la política económica general”
- En lo corrido de 2024 ha continuado el proceso de ajuste macroeconómico requerido:
  - La inflación total y las medidas de inflación básica se han reducido en forma importante y su comportamiento es consistente con el logro de la meta de 3% a finales de 2025.
  - Las expectativas de inflación implícitas en los mercados de deuda pública a un año y para finales de 2025 se ubican alrededor del 3%, pero las encuestas a analistas siguen mostrando para finales de ese año valores algo superiores a la meta, aunque en el rango de +/-1 pp alrededor del 3%.
  - La economía da señales de recuperación con ritmos de crecimiento que, si bien siguen siendo moderados, mejoran trimestre tras trimestre desde el último trimestre de 2023. El equipo técnico del Banco espera que el PIB crezca 1,9% en 2024 y 2,9% en 2025.
  - El desbalance externo ha continuado reduciéndose y en el primer semestre de 2024 fue de solo 1,9% del PIB, muy inferior al 6,1% del PIB que se observó en 2022.
- En este contexto, la JDBR ha reducido la tasa de interés de política en ocho oportunidades, desde el 13,25% en diciembre de 2023 al 9,75% en la reunión de octubre del presente año.

La JDBR mantiene una postura de política monetaria acorde con el objetivo de conducir la inflación a su meta del 3%.

**IPC e indicadores de inflación básica**  
(variación anual)

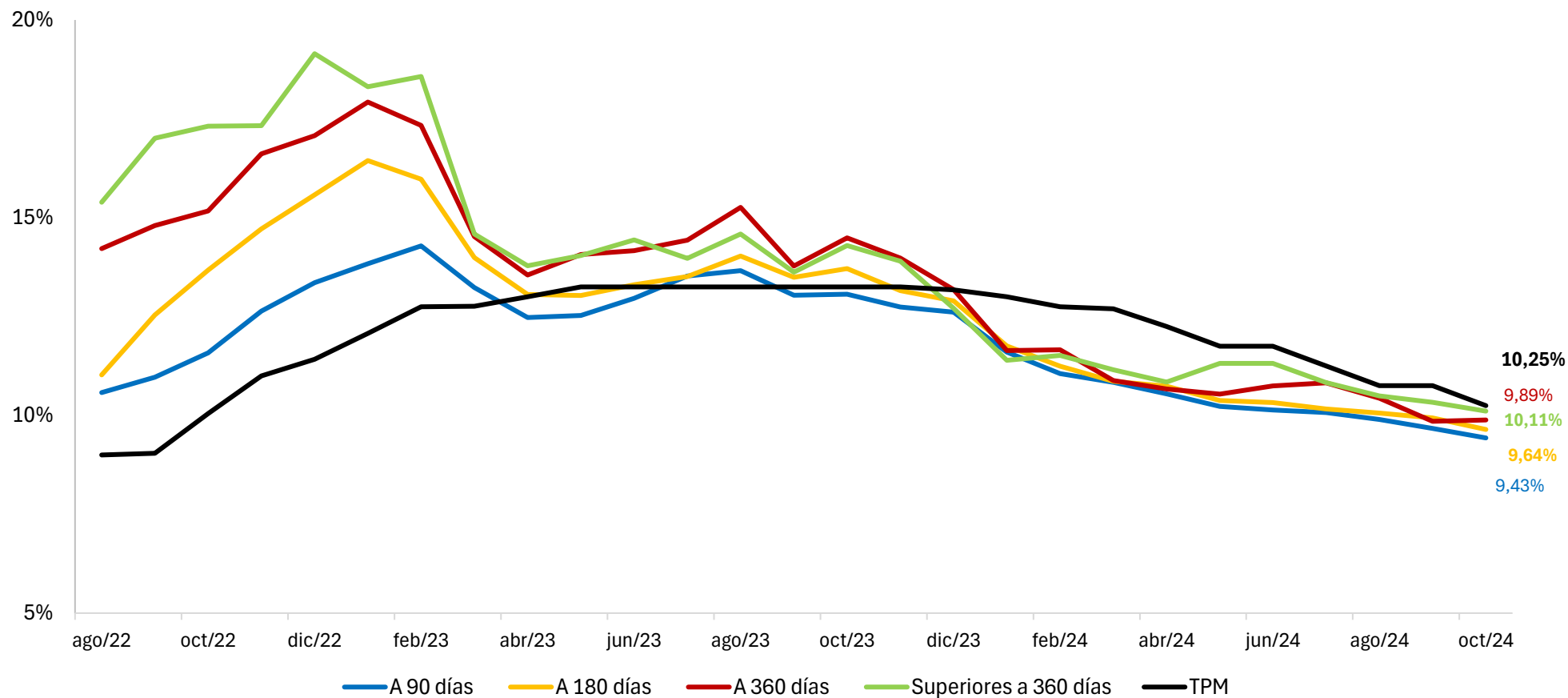


**Tasa de Política Monetaria**



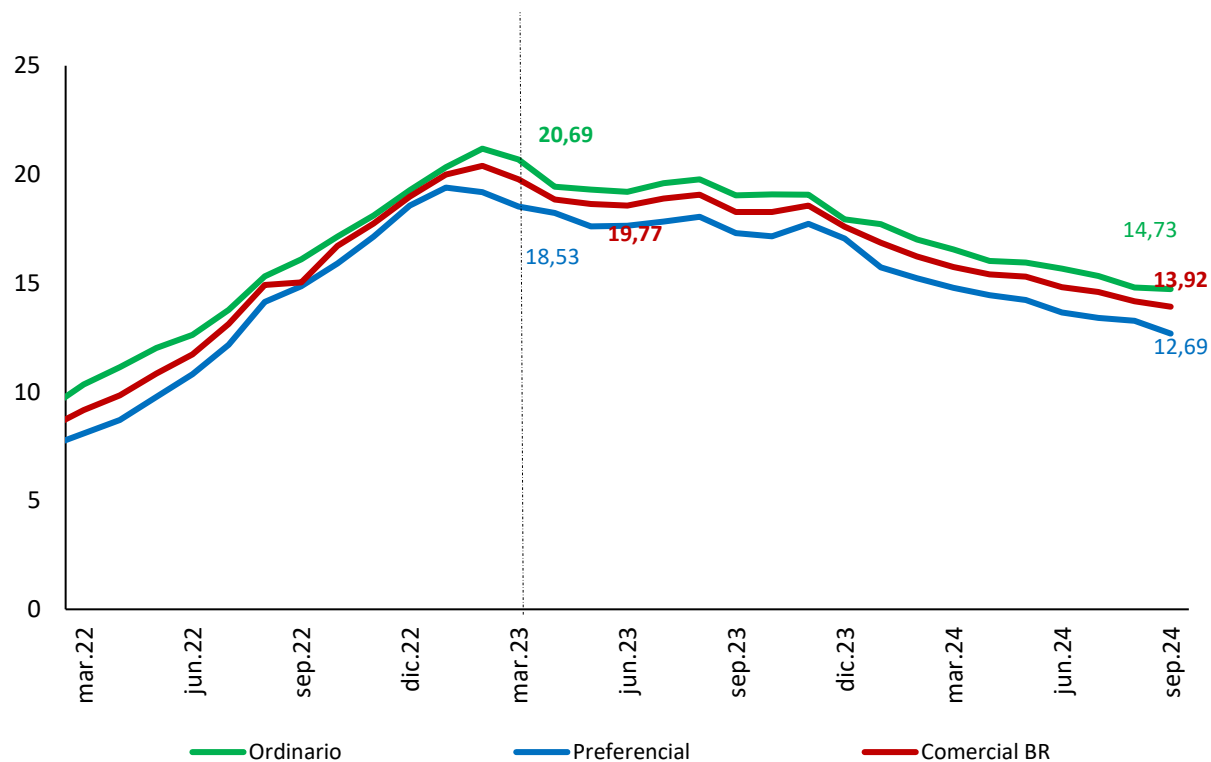
Las reducciones en la TPM se han reflejado con creces en las tasas a plazo (CDTs) gracias a la expectativa de que el proceso de reducción de la inflación y de las tasas de interés a un día va a continuar.

### TPM y tasas de Interés CDT por plazos

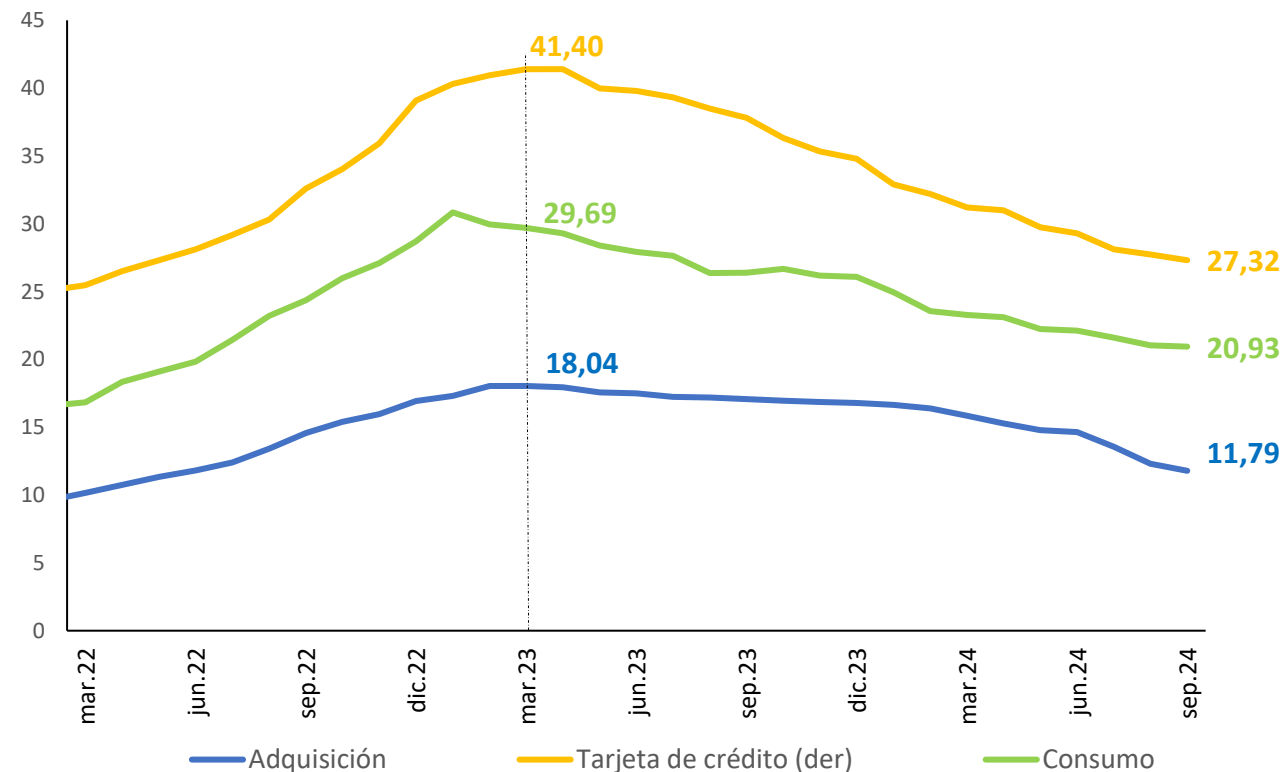


Las reducciones de tasas de interés de los créditos a las empresas y a los hogares también han sido notables y se han facilitado con los menores costos de fondeo de los establecimientos de crédito.

### Tasas de interés crédito a las empresas

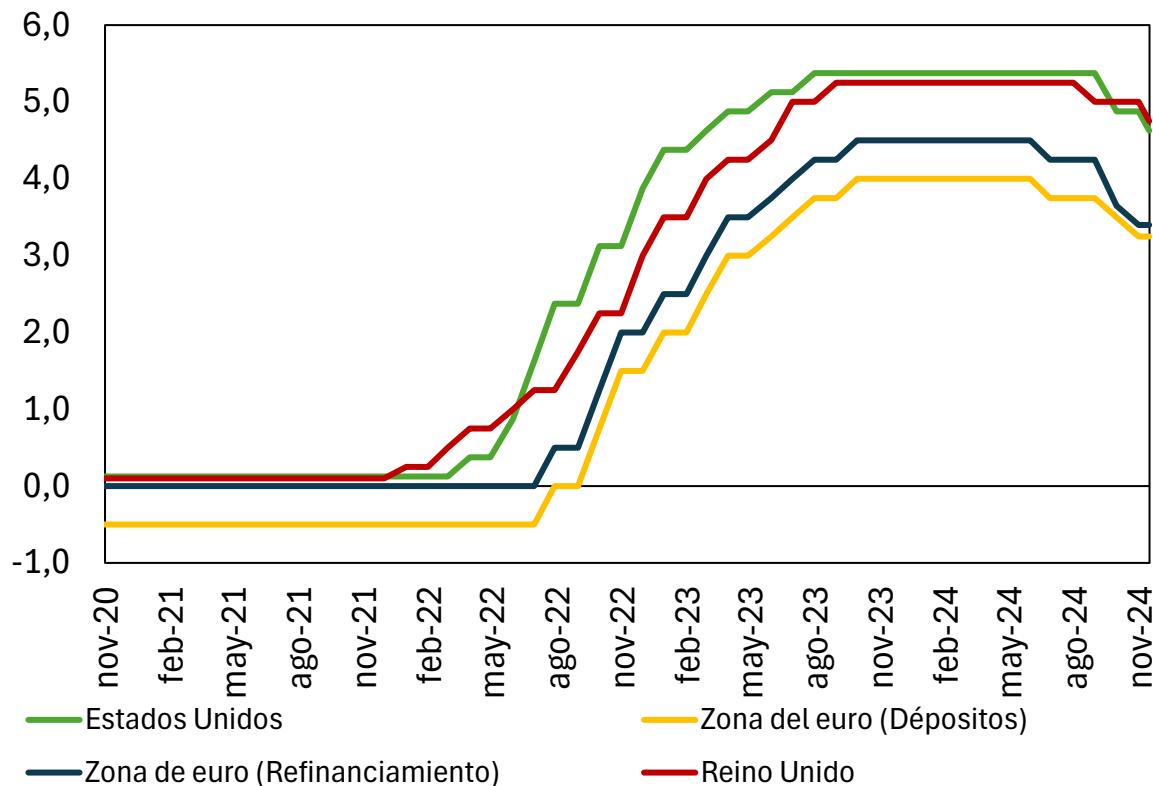


### Tasas de interés crédito a los hogares



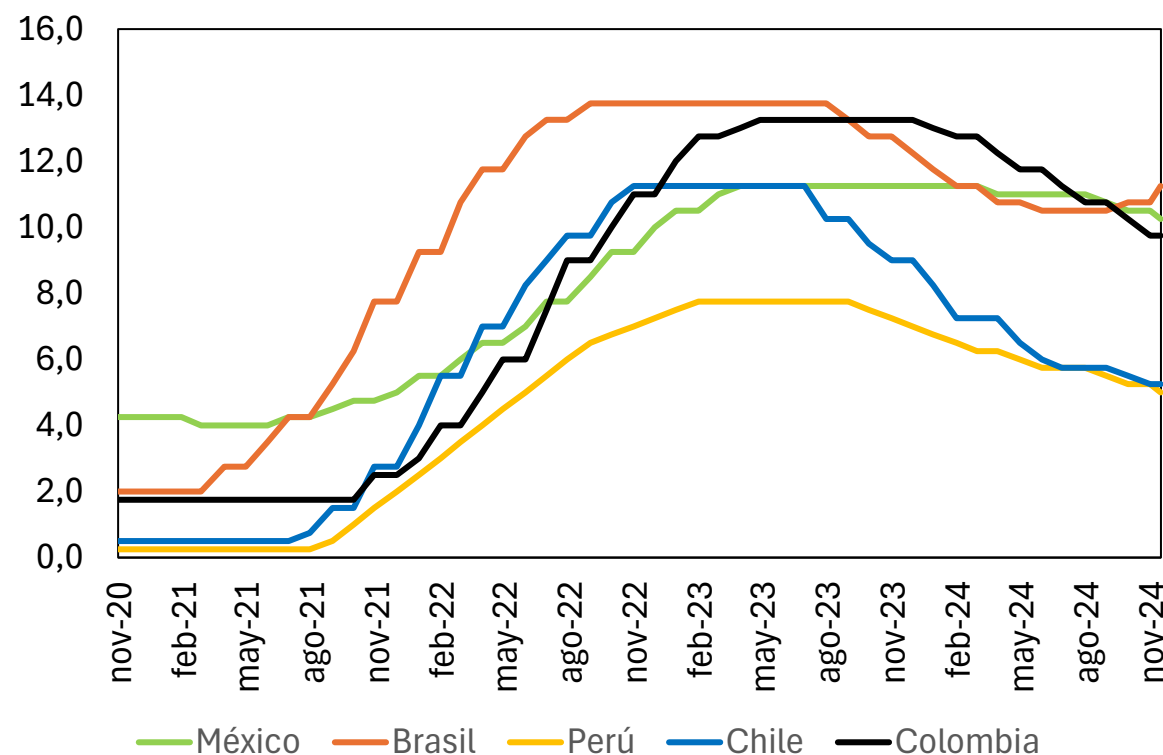
En un entorno global donde continúa el proceso de reducción de la inflación, las tasas de interés de política monetaria de varias economías siguen presentando recortes. Estados Unidos inició el proceso de flexibilización monetaria reduciendo en 50 pb su tasa de interés de política, superando la expectativa del mercado, y la redujo nuevamente en noviembre, esta vez 25 pb, en línea con la expectativa del mercado.

**Tasa de interés de política monetaria en economías avanzadas**



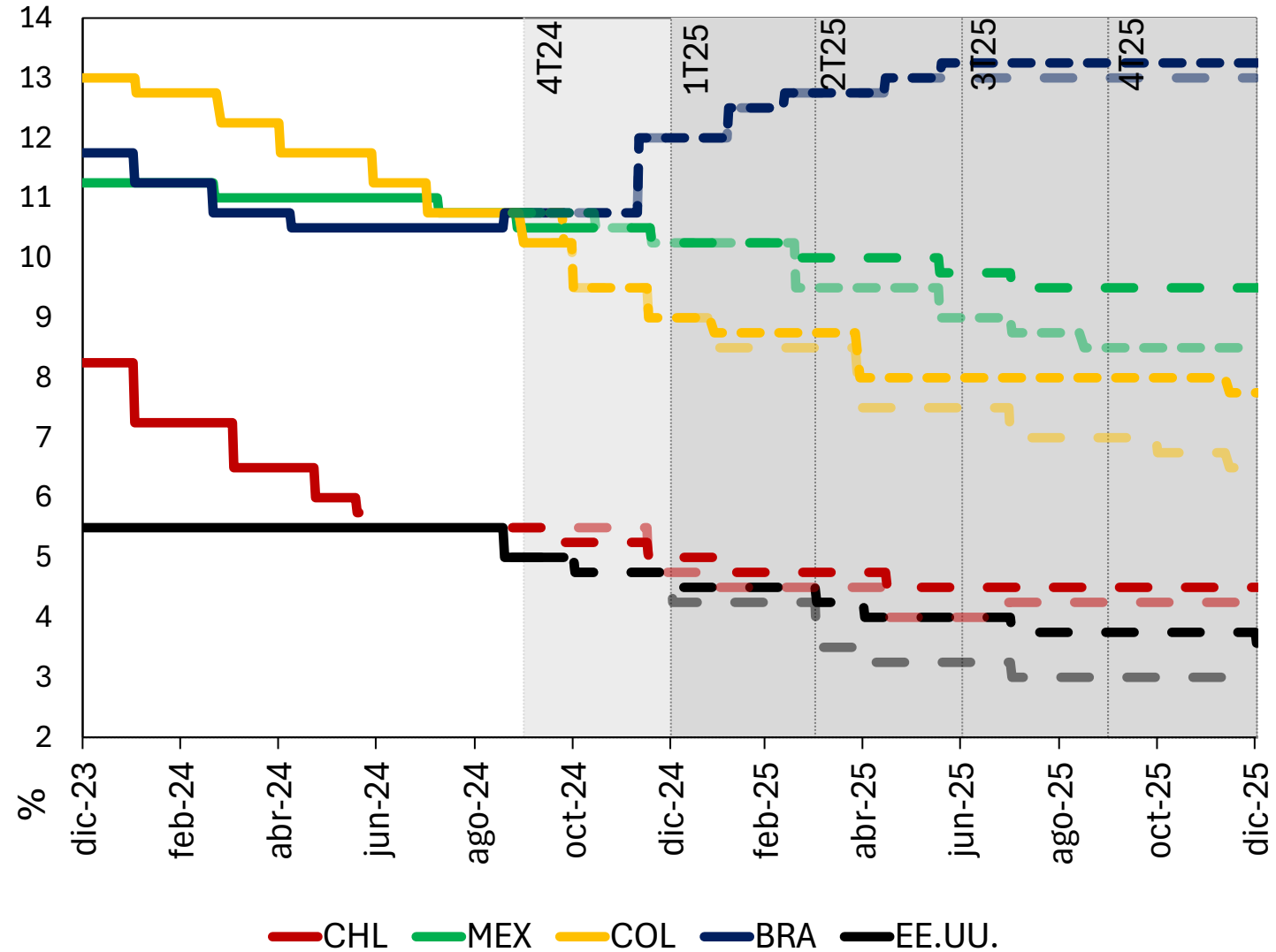
Nota: Con datos al 15 de noviembre de 2024.  
Fuente: Bloomberg.

**Tasa de interés de política monetaria en economías de América Latina**



Fuente: Bloomberg.

## Expectativas de mercado de Tasa de Política Monetaria en los países de la región

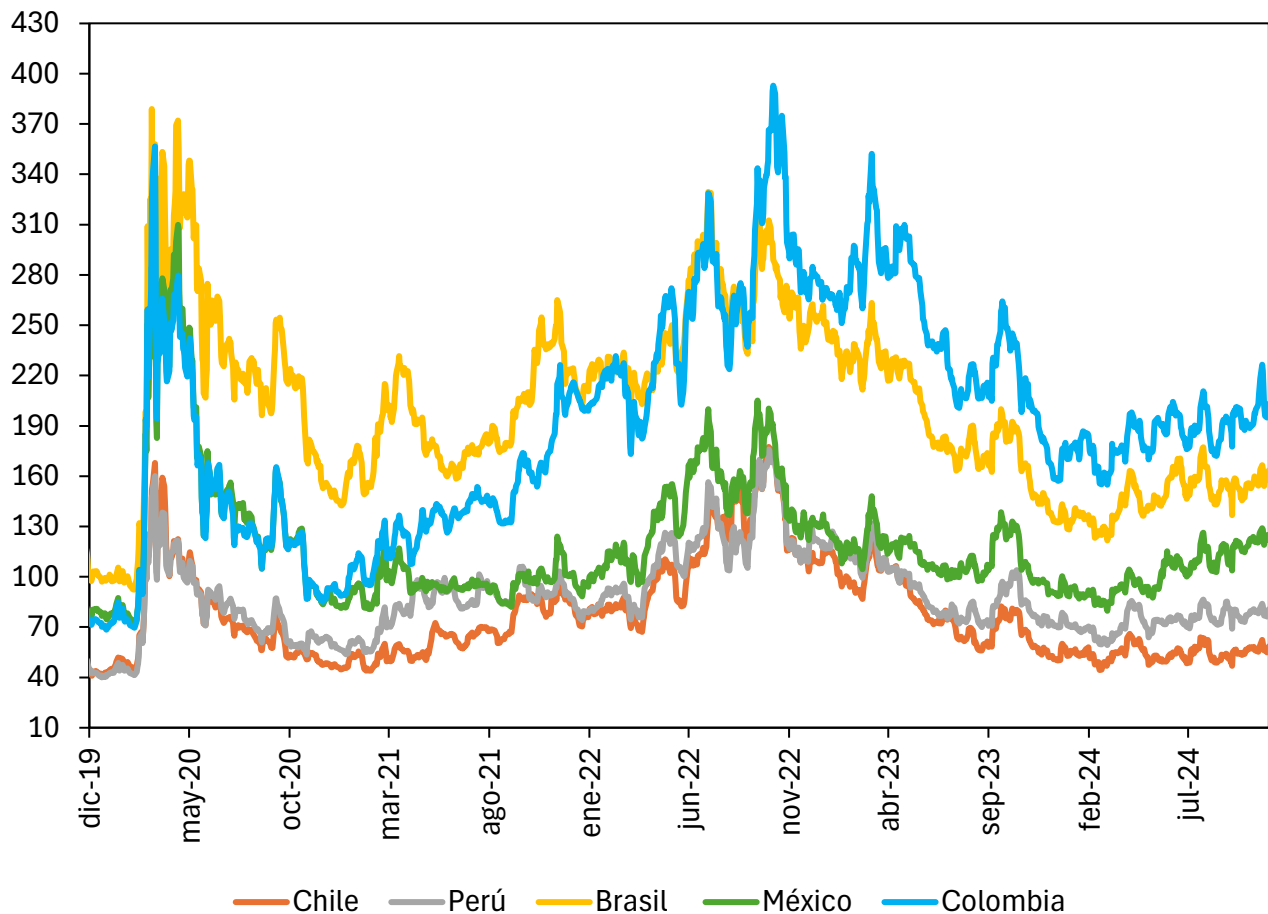


Fuente: Bloomberg, Citi. Cálculos BanRep. Nota: Los guiones oscuros en las áreas sombreadas representan las expectativas tomadas el 25 de octubre, mientras que los guiones claros representan las expectativas del 30 de septiembre de 2024.

Las primas de riesgo de la región se han incrementado durante 2024 y de manera más notoria para Colombia en las últimas semanas. El peso colombiano ha presentado una depreciación importante, cercana al 15% en lo corrido del año.

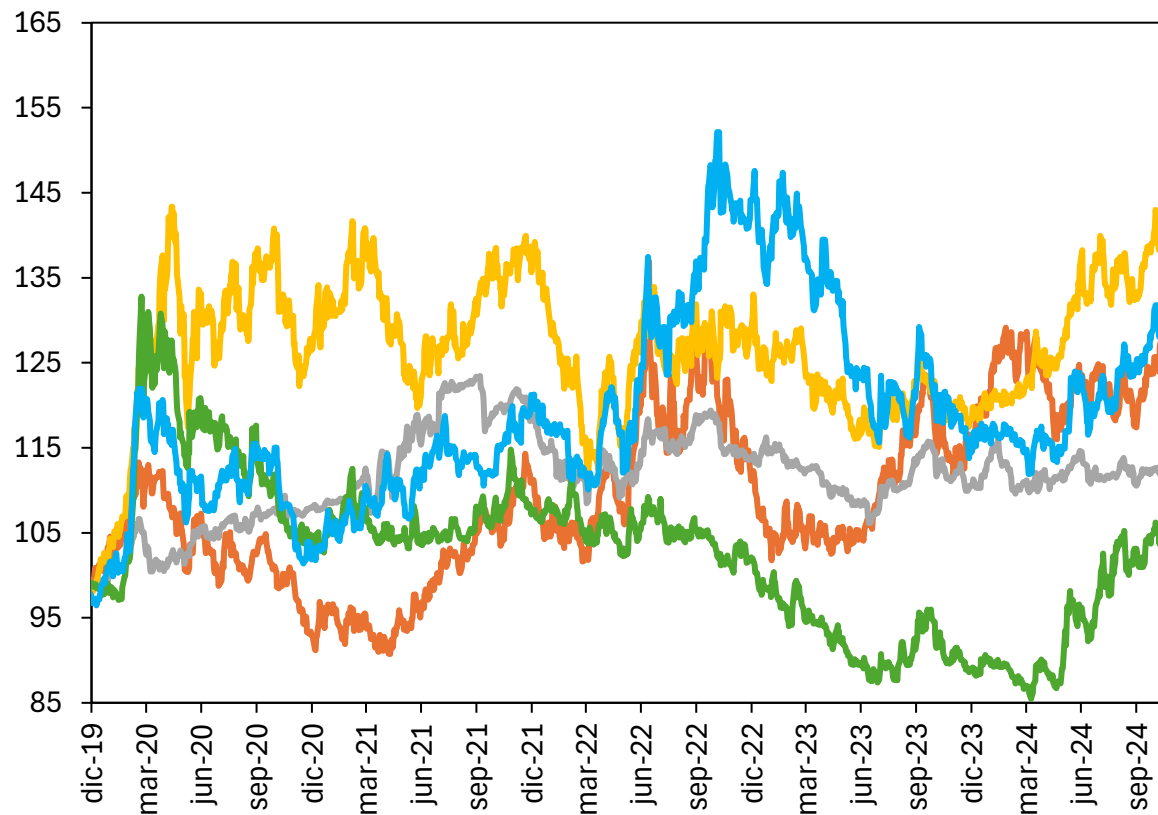
### Credit Default Swap a cinco años

(Puntos base)



### Tasas de cambio

(Índice, diciembre de 2019=100)



Nota: Información al 14 de noviembre de 2024  
Fuente: Bloomberg; cálculos del Banco de la República.

Se espera que en 2024 el crecimiento mundial sea ligeramente inferior al esperado al cierre de 2023. Esto en un contexto de condiciones financieras internacionales relativamente holgadas, moderación de la inflación a nivel internacional, continuación del ciclo de flexibilización monetaria en varios países.

## Perspectivas de crecimiento económico mundial (FMI)

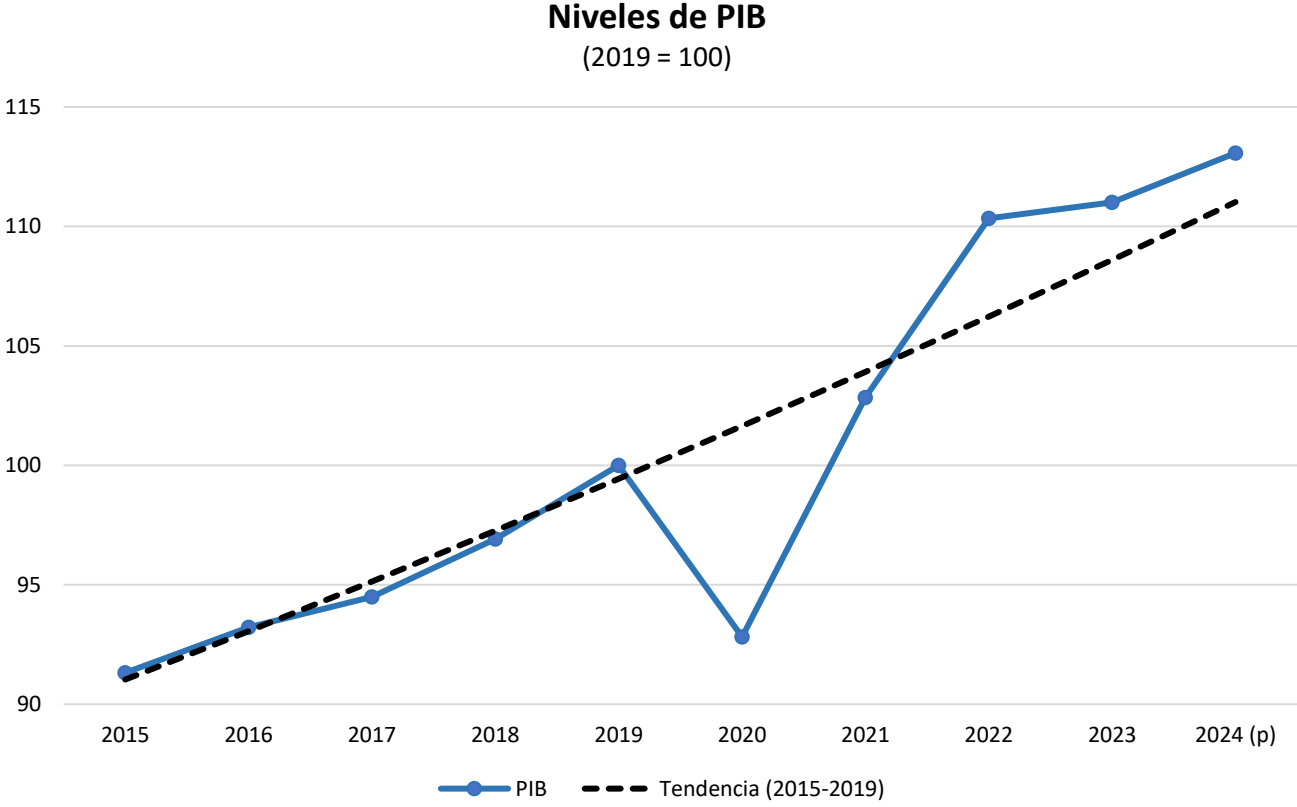
(porcentaje)

	2021	2022 (pr)	2023 (py)	2024 (py)	2025 (py)
Economía mundial	6,6	3,6	3,3	3,2	3,2
Estados Unidos**	6,1	2,5	2,9	2,8	2,2
Zona Euro	6,2	3,3	0,4	0,8	1,2
China	8,4	3,0	5,2	4,8	4,5
América Latina y el Caribe	7,4	4,2	2,2	2,1	2,5
Colombia (BR)*	10,8	7,3	0,6	1,9	2,9

Fuentes: FMI (reporte octubre 2024) y Banco de la República

\* Los datos corresponden al pronóstico del equipo técnico del Banco de la República (IPM octubre 2024).

Los niveles de producto de Colombia en 2024 han sido mayores que los de la tendencia prepandemia.



Nota: tendencia calculada entre los años 2015-2019, inclusive.  
Fuente: DANE; cálculos Banco de la República



# TEMAS

## 2. PERSPECTIVAS DE INFLACIÓN

## Perspectivas de inflación

**En el escenario central, la inflación continuaría consolidando su convergencia a su meta del 3% en un entorno de:**

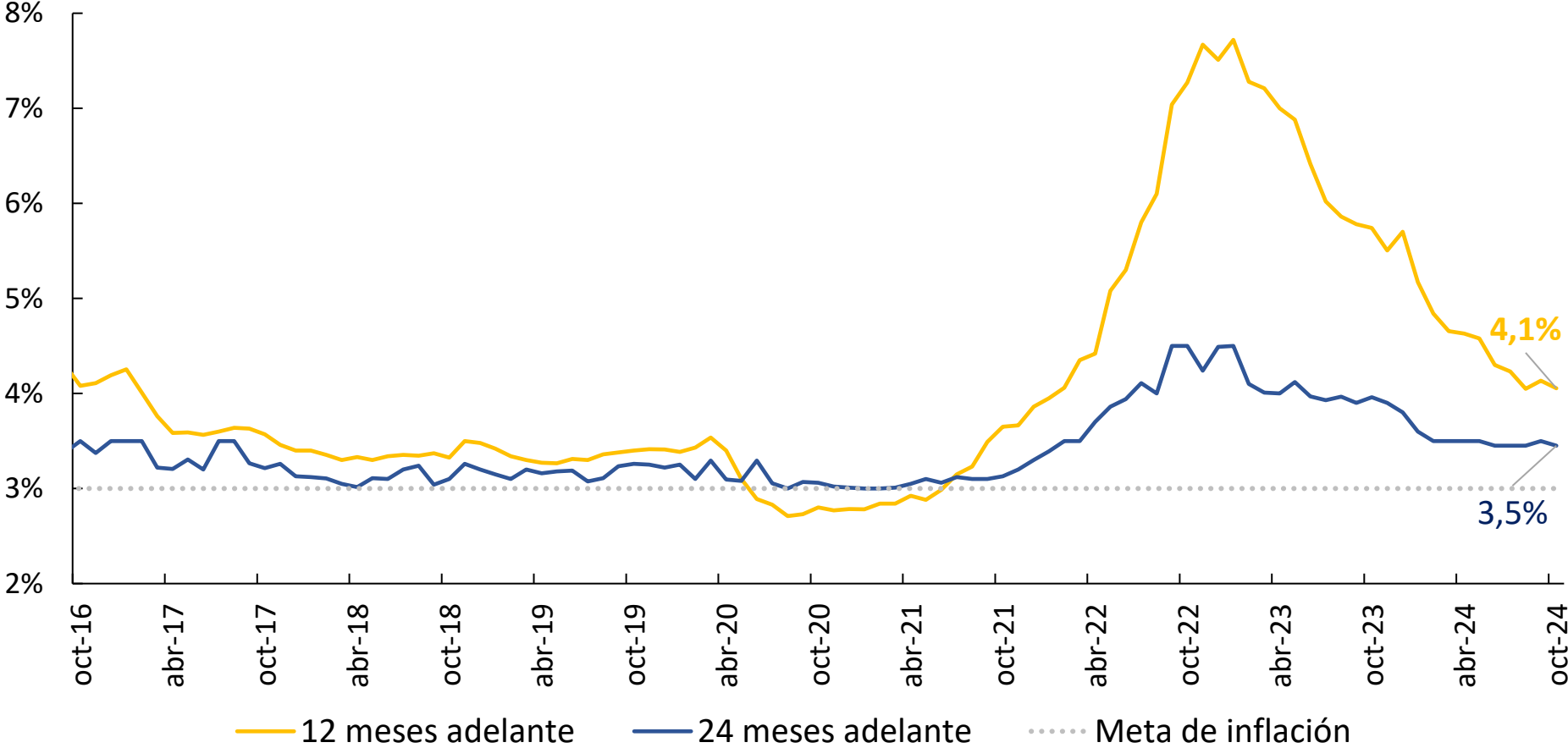
- Efectos acumulados de una política monetaria contractiva.
- Menores presiones de precios internacionales.
- Dilución de los choques de oferta, especialmente en precios de alimentos .
- Una indexación a una tasa de inflación decreciente.

Persisten los riesgos y la necesidad de la cautela, asociados principalmente con:

- Los precios de algunos servicios como los arriendos siguen ajustándose a ritmos cercanos al 8%.
- Necesidad de ajustes en los precios de algunos bienes y servicios regulados.
- Persistencia de la inflación en sector servicios asociada con indexación y costos laborales.
- Incertidumbre sobre magnitud del aumento del salario mínimo para el próximo año.
- Variaciones en la tasa de cambio, las cuales están a su vez condicionadas por la volatilidad en las condiciones financieras internacionales y los retos del ajuste fiscal en Colombia, exacerbados por la perspectiva de un aumento del gasto en transferencias del SGP.

Las diferentes medidas de expectativas de inflación que se extraen de las encuestas siguen presentando una tendencia a la baja en el tiempo, reforzando una dinámica decreciente hacia la meta para finales de 2025. No obstante, estas se mantienen por encima del 3%.

### Mediana de las expectativas de inflación total



Fuente: Banco de la República. Encuesta mensual de expectativas de analistas económicos (EME)



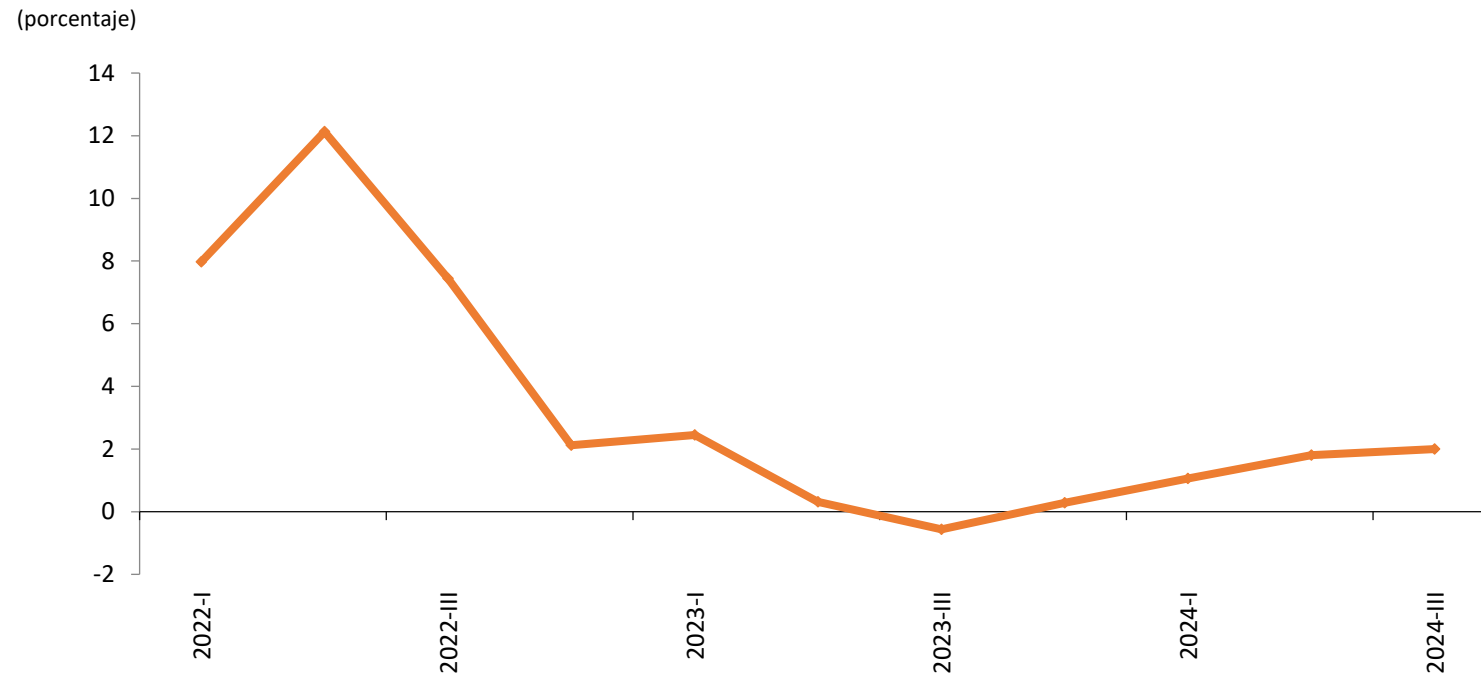
# TEMAS

3. ACTIVIDAD ECONÓMICA Y EMPLEO

En lo corrido de 2024 la economía colombiana creció a un ritmo lento, pero algo superior al observado en 2023 y con tendencia a la recuperación. Lo anterior en un entorno de condiciones financieras externas e internas menos contractivas, y una inflación decreciente.

La proyección para el año completo 2024 es 1,9%.

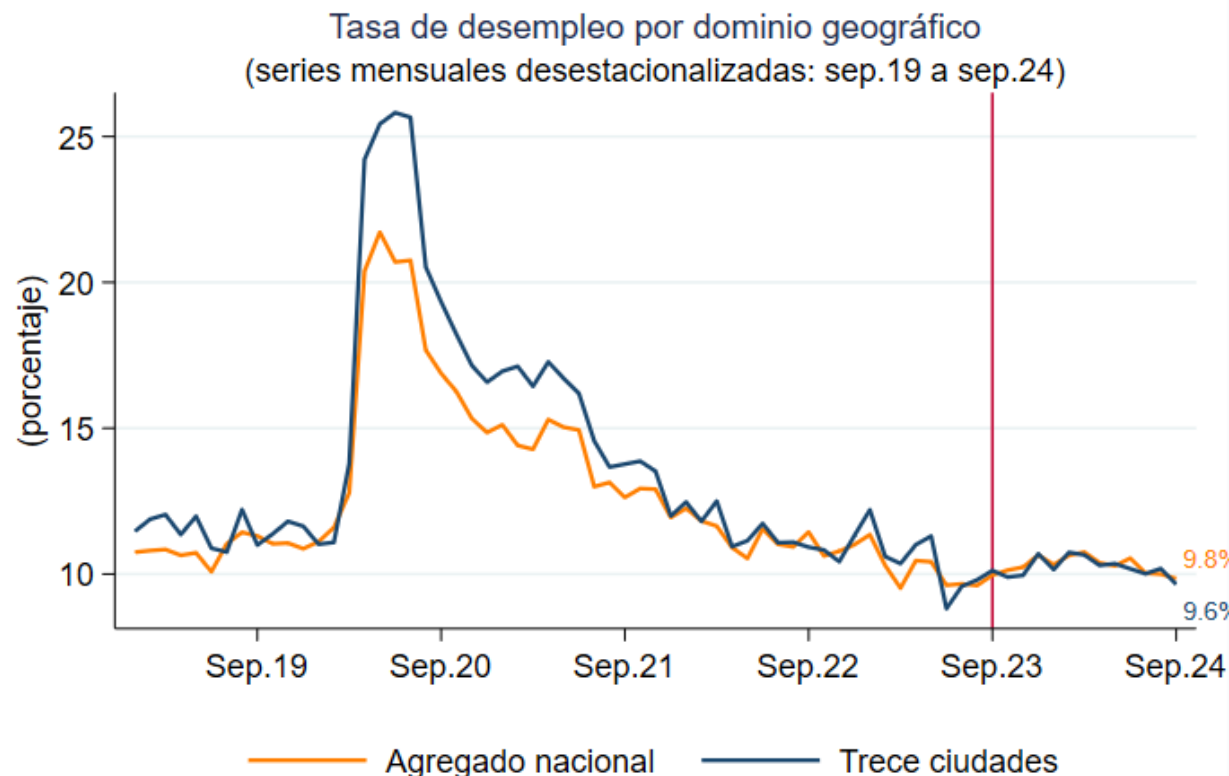
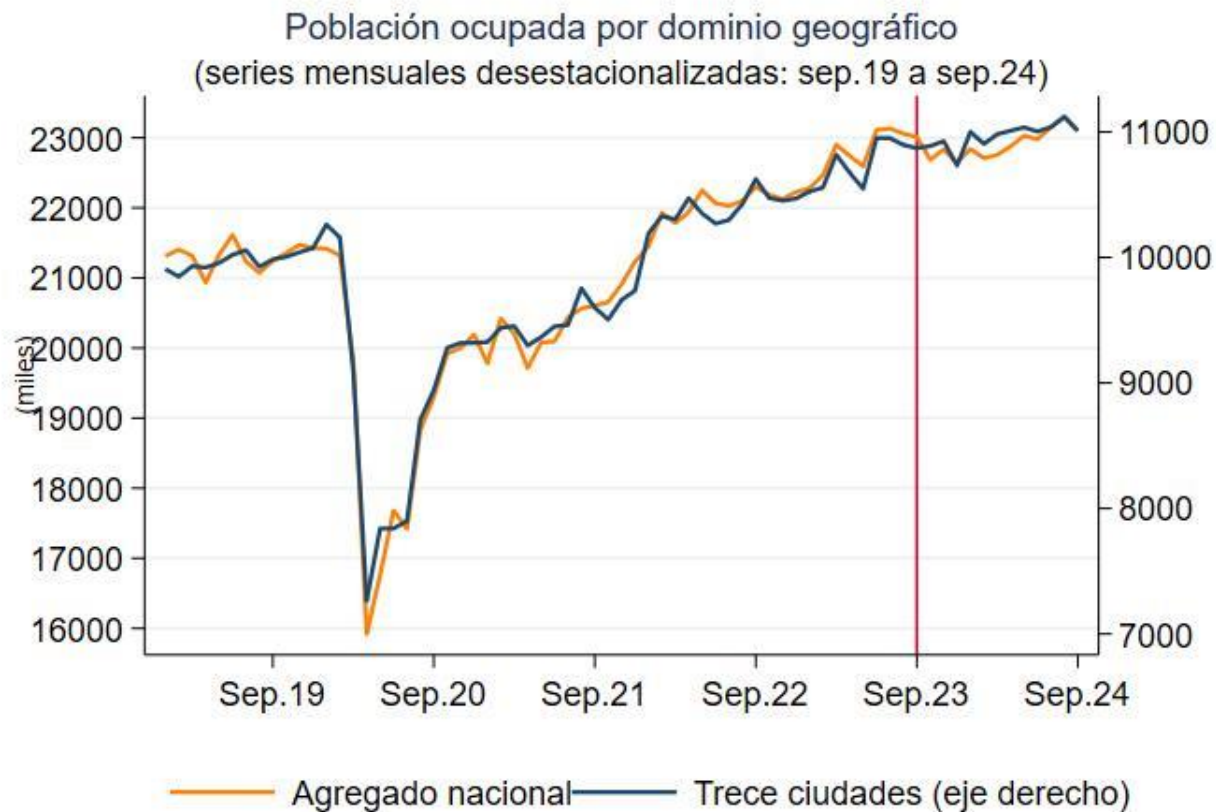
### PIB<sup>a/</sup> (variación anual, trimestral)



a/ Serie desestacionalizada y ajustada por efectos calendario.  
Fuente: DANE; cálculos del Banco de la República.

Con cifras ajustadas por fenómenos estacionales se observa un aumento en el empleo, acompañado de una reducción de la tasa de desempleo durante los últimos meses.

El mayor empleo se explica por el segmento asalariado.



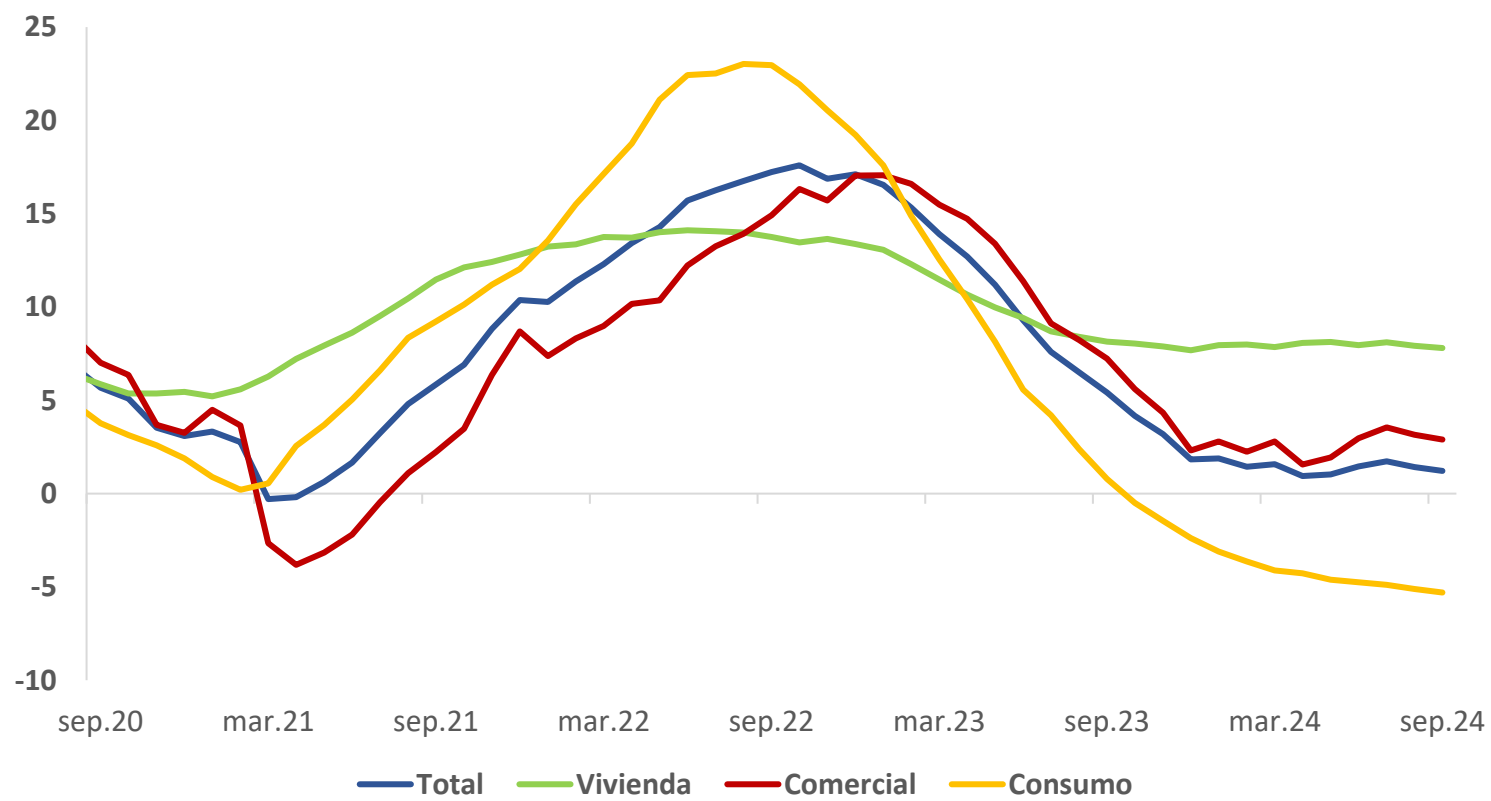


# TEMAS

## 4. RESULTADOS SISTEMA FINANCIERO

Durante el tercer trimestre de 2024 la cartera de crédito continuó con crecimientos anuales bajos, en un entorno de tasas de interés que siguen reduciéndose. La cartera de consumo mantiene variaciones anuales negativas.

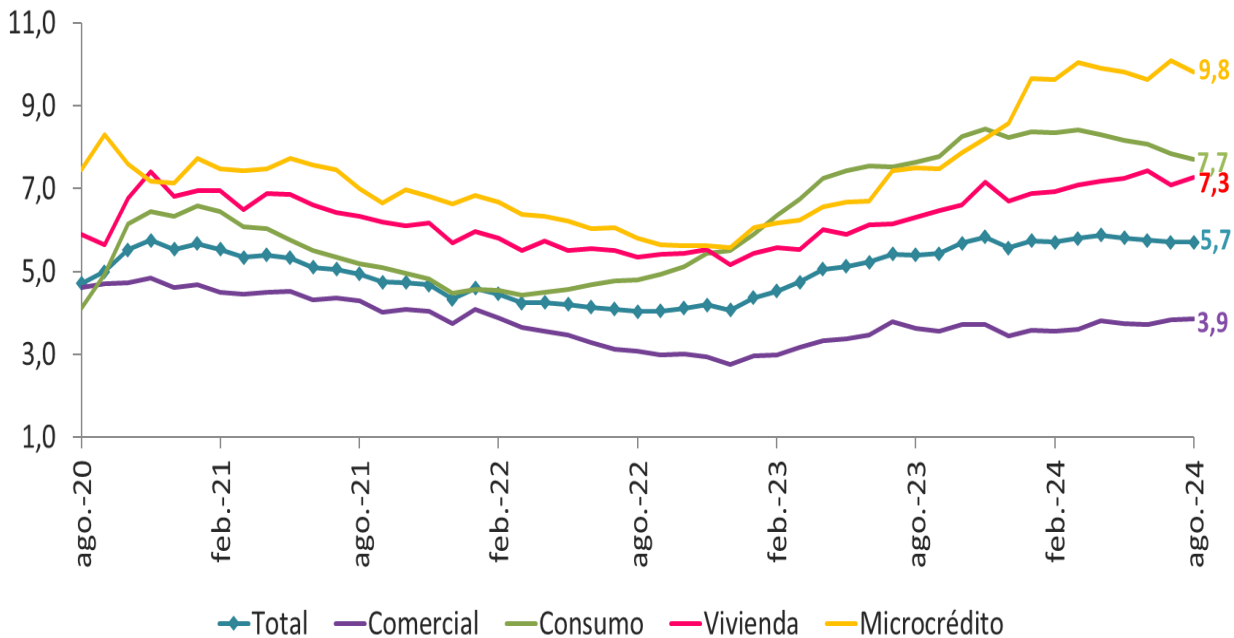
### Cartera bruta en moneda nacional (variación anual, porcentaje)



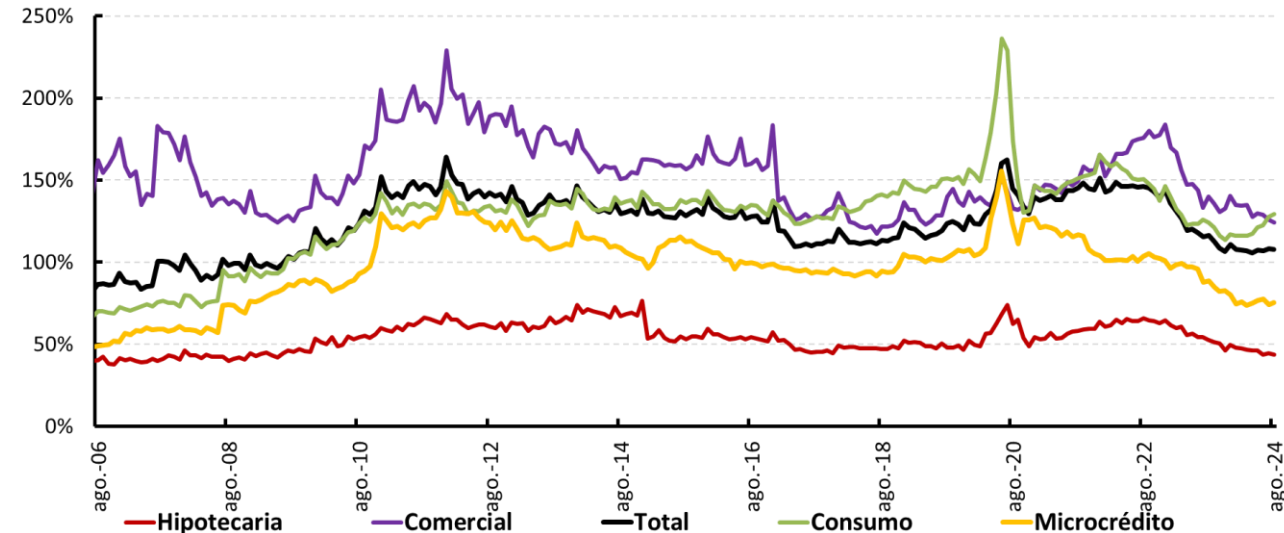
El indicador de mora (ICM) muestra una relativa reducción (mejoría) en la cartera de consumo y estabilidad en el margen para las otras modalidades de cartera.

El deterioro de la cartera se mantiene provisionado adecuadamente, aunque los indicadores de cobertura se han reducido en los últimos meses.

**Indicador de Mora**  
(Cartera vencida / Cartera total)

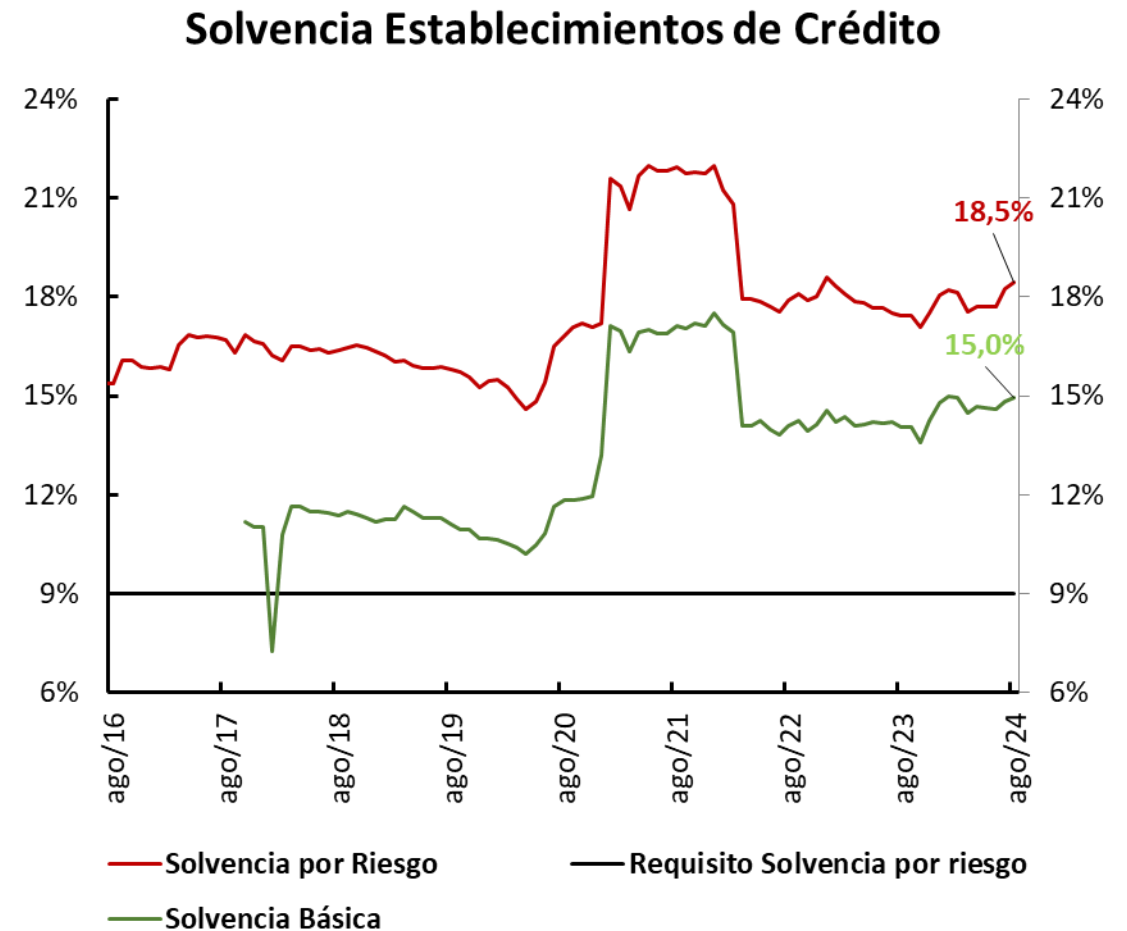
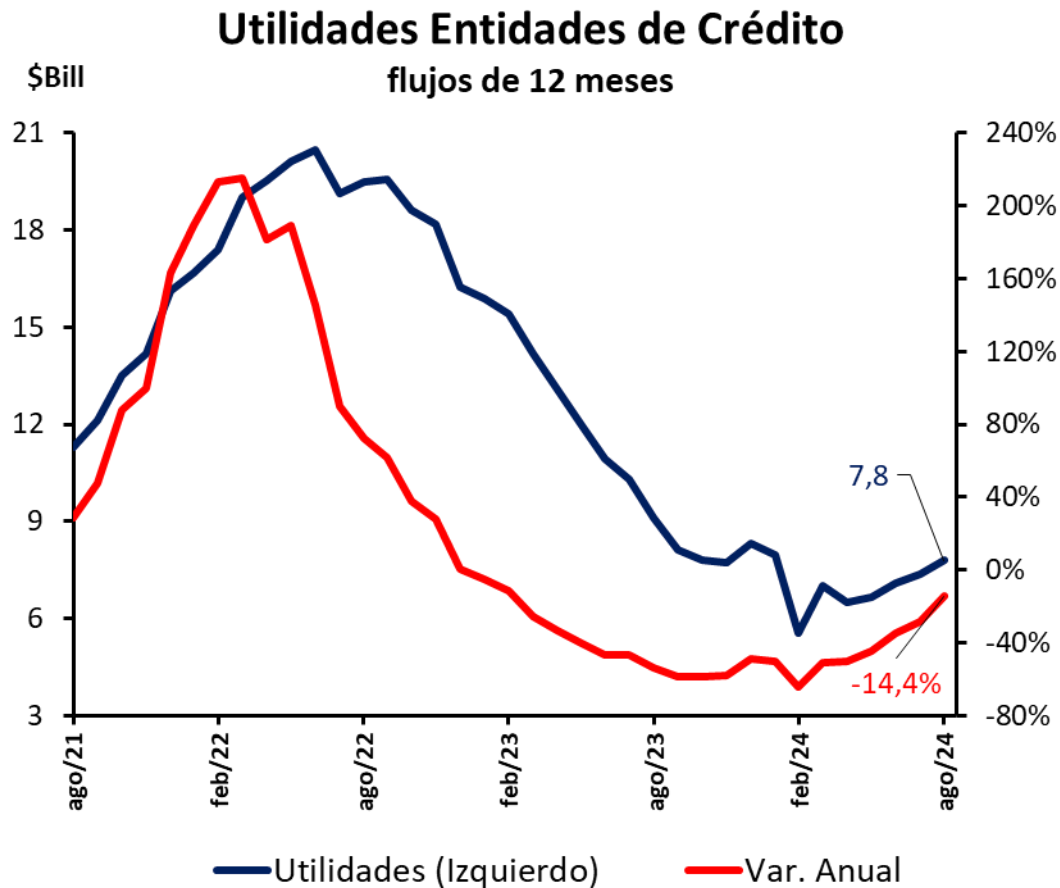


**Cubrimiento de la Mora**  
(Provisiones / Cartera vencida)



Las utilidades del sistema financiero se han recuperado en 2024, explicadas por una reducción en las provisiones.

Los niveles de solvencia de los establecimientos de crédito se mantienen estables, muy por encima de los mínimos regulatorios.





# TEMAS

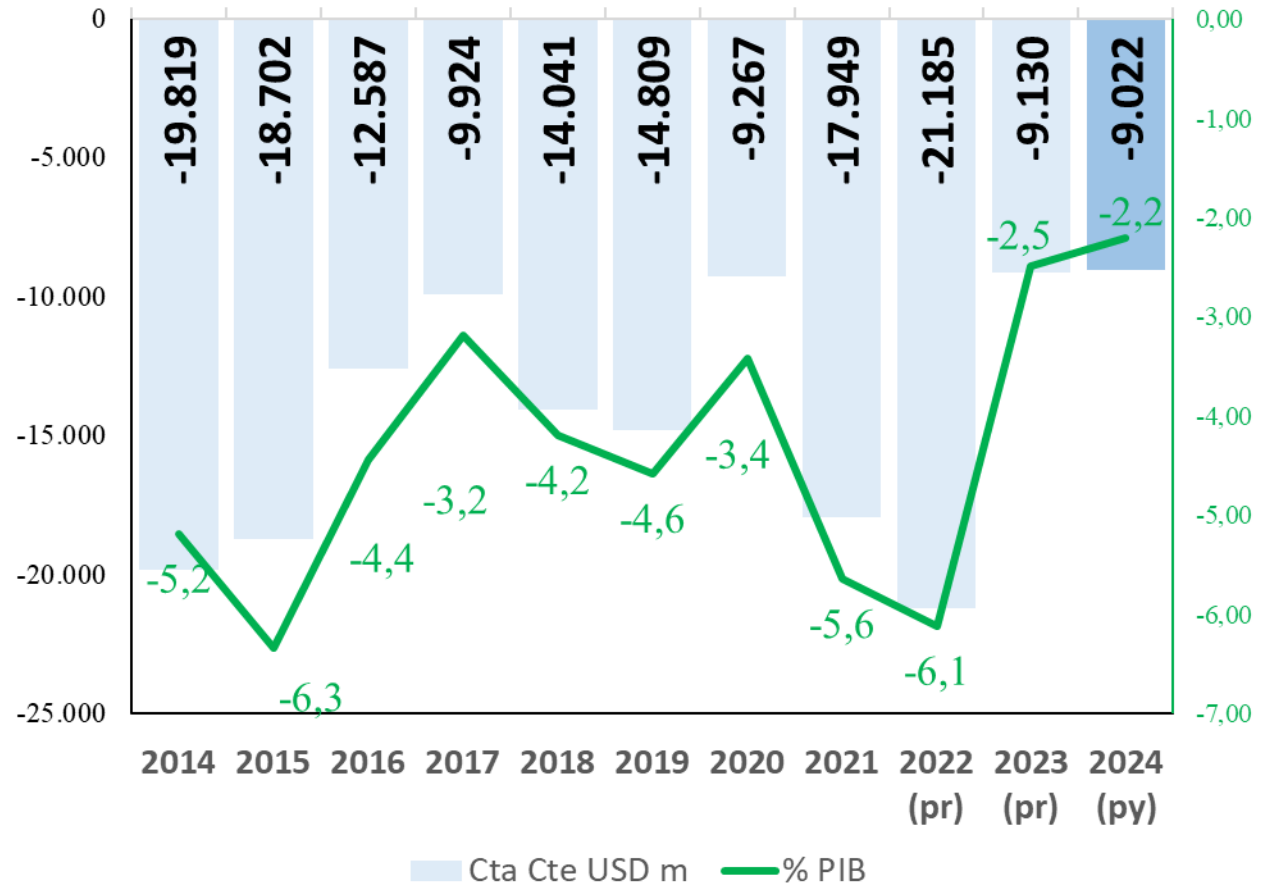
5. BALANCE EXTERNO Y RESERVAS INTERNACIONALES

## Cuenta corriente (USD, %del PIB)

El déficit en cuenta corriente del país se ha venido moderando en línea con el ajuste observado de la demanda interna.

El segundo trimestre de 2024 el déficit en cuenta corriente se contrajo al 1,6% del PIB frente al 2,7% del mismo período del año anterior.

Se proyecta un aumento del déficit en la cuenta corriente, pero para el año completo éste se ubicaría en 2,2 % del PIB, por debajo de 2,5% del PIB de 2023 y del 6,1% del PIB de 2022



Las reservas internacionales netas totalizaron **USD62.772 millones (m)** al 31 de octubre de 2024 , lo que significa un aumento de USD3.163,2 m durante lo corrido de 2024.

Un factor que explica este aumento en las reservas es el **programa de acumulación gradual de reservas internacionales**. El Banco anunció este programa en diciembre de 2023 y acumuló USD 1.479,4 millones en reservas internacionales, lo cual representó el 98,6% del monto anunciado.

Otro factor importante ha sido el **rendimiento de las reservas internacionales**. Esto por los mayores niveles en las tasas de interés que favorecen la rentabilidad de las reservas internacionales.

## Reservas Internacionales (USD, %del PIB)





# TEMAS

6. RESULTADOS FINANCIEROS BANCO DE LA REPÚBLICA

Entre enero y octubre de 2024, el Banco de la República arrojó una utilidad de COP8.621 mm. Para el año completo se espera una utilidad cercana o posiblemente mayor a la observada en 2023, la cual correspondió a un récord histórico. El principal factor que explica las utilidades del Banco es la rentabilidad obtenida en la administración de las reservas internacionales.

<b>RESULTADOS Y DISTRIBUCION DE UTILIDADES</b>													
(Miles de millones de pesos)													
<b>Concepto</b>	<b>2012</b>	<b>2013</b>	<b>2014</b>	<b>2015</b>	<b>2016</b>	<b>2017</b>	<b>2018</b>	<b>2019</b>	<b>2020</b>	<b>2021</b>	<b>2022</b>	<b>2023</b>	<b>2024*</b>
<b>Resultado del ejercicio</b>	<b>-341</b>	<b>-1.708</b>	<b>-1.166</b>	<b>-395</b>	<b>502</b>	<b>804</b>	<b>2.241</b>	<b>7.149</b>	<b>7.483</b>	<b>632</b>	<b>1.506</b>	<b>9.226</b>	<b>8.621</b>
<b>Resultado a favor del Gobierno nacional**</b>		<b>-239</b>	<b>-1.198</b>	<b>-124</b>	<b>-404</b>	<b>407</b>	<b>761</b>	<b>2.015</b>	<b>6.998</b>	<b>6.629</b>	<b>556</b>	<b>1.609</b>	<b>9.217</b>

\*El resultado del ejercicio en 2024 corresponde a lo observado entre enero y octubre.

\*\* Un resultado positivo corresponde a un traslado de utilidades al Gobierno y un resultado negativo implica solicitud al Presupuesto Nacional.