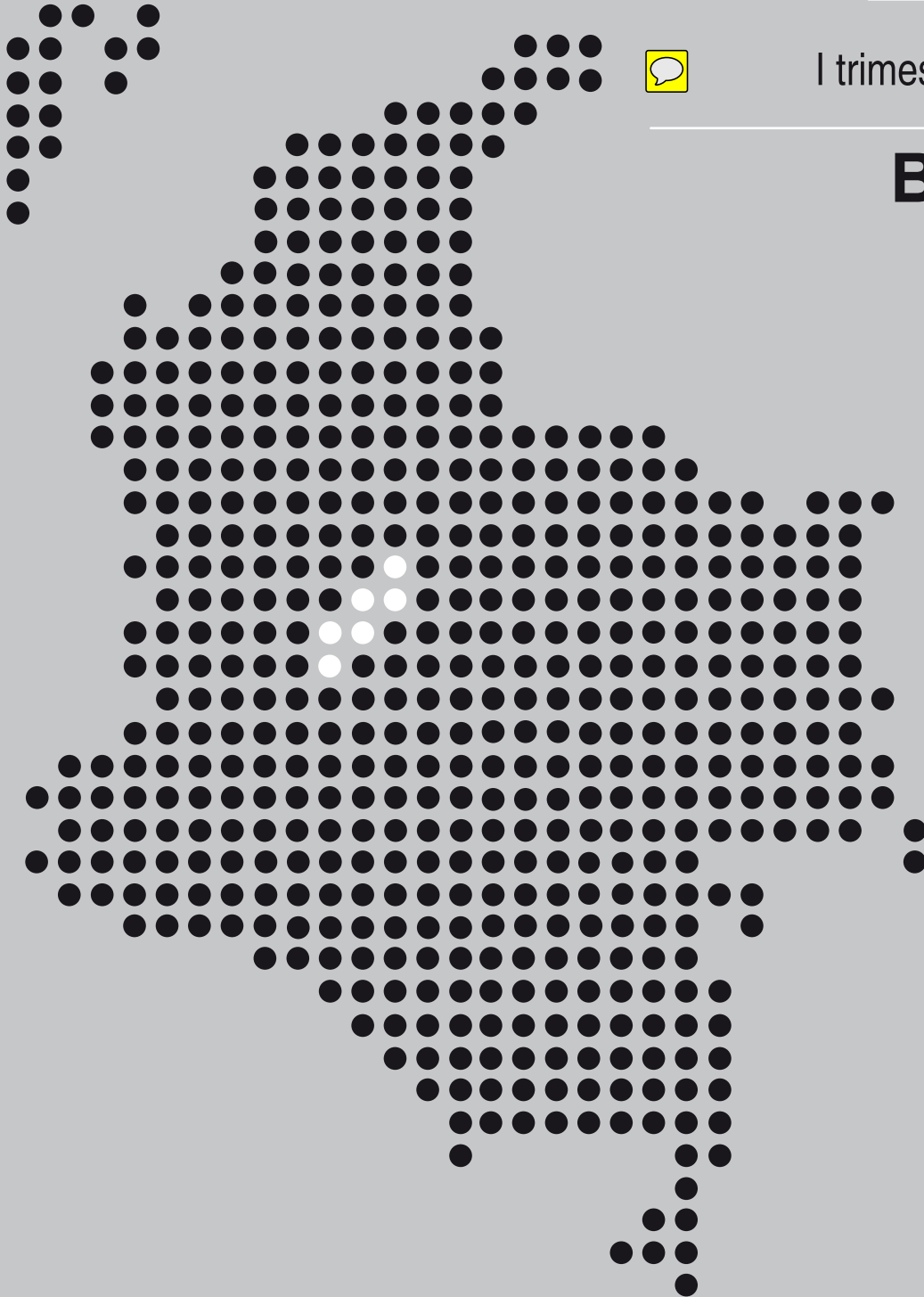


Boletín Económico Regional



I trimestre de 2015

Bogotá



FECHA DE PUBLICACIÓN: julio de 2015.

PALABRAS CLAVE DEL BOLETÍN ECONÓMICO REGIONAL: Economía de Bogotá, industria, comercio, construcción, empleo, precios.

Las opiniones y posibles errores son responsabilidad exclusiva de los autores y no comprometen al Banco de la República ni a su Junta Directiva.

TABLA DE CONTENIDO

PANORAMA ECONÓMICO.....	3
PIB DE BOGOTÁ.....	4
I. AGROPECUARIO, SILVICULTURA Y PESCA.....	*
II. MINERÍA.....	*
III. INDUSTRIA.....	5
IV. ELECTRICIDAD, GAS Y AGUA.....	8
V. CONSTRUCCIÓN.....	9
VI. COMERCIO Y TURISMO.....	14
VII. TRANSPORTE.....	17
VIII. SISTEMA FINANCIERO Y ACTIVIDADES INMOBILIARIAS.....	19
IX. COMERCIO EXTERIOR.....	21
X. MERCADO LABORAL.....	25
XI. PRECIOS.....	27
XII. OTRAS VARIABLES ECONÓMICAS.....	28

* El Boletín Económico Regional de Bogotá no contempla información para este capítulo en la presente publicación.

PANORAMA ECONÓMICO

Para el análisis de la economía bogotana en 2014 se cuenta con estadísticas del PIB trimestral de la ciudad del cuarto trimestre y el total del año, calculado por el Departamento Administrativo Nacional de Estadísticas (DANE) y con la disponibilidad de indicadores económicos de los diferentes sectores para el primer trimestre de 2015.

Durante el cuarto trimestre de 2014 la economía bogotana creció a tasas superiores a las registradas dos periodos atrás y por encima del resultado nacional, gracias a la recuperación de su industria y los buenos resultados del comercio interno. Con este último logro, el crecimiento del 2014 (4,3%) superó al observado en 2013 (4,0%). Los sectores que contribuyeron a esta buena dinámica anual son los de mayor peso en la economía de la ciudad: servicios financieros e inmobiliarios, servicios sociales, comunales y personales, y comercio, mientras que la industria fue la única actividad que cayó en el total del año.

Contrario a los buenos resultados del último trimestre y del año completo, los indicadores económicos de enero-marzo de 2015 mostraron un deterioro considerable de actividades importantes para la ciudad, como lo son la manufactura y el comercio. En el caso de la industria, el dinamismo de la fabricación de vehículos automotores, que favoreció este sector en 2014, no se ha observado en lo corrido de 2015, al contrario presentó una contracción lo que profundizó la caída de este gran rama. Por su parte, el comercio inició el año con una desaceleración fuerte de las ventas reales al por menor afectadas por el pago del impuesto predial, la devaluación del peso y una considerable disminución de la venta de vehículos. No obstante, parte de este panorama podría ser compensado por una actividad constructora que crece. Así, la construcción de obras civiles públicas mostró una mayor ejecución de pagos a comienzo de año, mientras que las edificaciones siguen su expansión principalmente las áreas no residenciales. Pese al bajo desempeño del primer trimestre, las perspectivas para los próximos meses son favorables de acuerdo con encuestas de opinión a industriales y comerciantes quienes consideran que sus ventas mejorarán.

En el frente externo, las exportaciones sin petróleo y sus derivados crecieron, especialmente por la mayor venta externa de farmacéuticos y vehículos automotores. Mientras que las importaciones cayeron por primera vez desde 2009, afectadas por la devaluación del peso colombiano y el deterioro de la industria local.

En términos laborales entre enero y marzo de 2015, la ciudad capital mantuvo una tasa de desempleo (8,9%) por debajo del registro nacional y continuó la tendencia decreciente de años anteriores. En 2014 Bogotá se caracterizó por ser la tercera ciudad con la menor tasa en el país después de Montería y Barranquilla. Por su lado, la inflación a marzo (4,30%), aunque fue inferior al total nacional, estuvo afectada fuertemente por los elevados precios de la papa y el arroz, así como por la depreciación del peso. El año pasado la inflación anual en Bogotá presentó una tendencia creciente al situarse en 3,77% resultado superior al nacional (3,66%).

PIB DE BOGOTÁ

De acuerdo con la última información disponible, durante el cuarto trimestre del año la economía bogotana registró una expansión en términos reales de 4,2% anual, cifra similar al crecimiento de todo el año (4,3%), según la publicación del Departamento Nacional de Estadísticas (DANE) (Cuadro 1). En comparación con la economía colombiana, el crecimiento del cuarto trimestre fue superior a la cifra nacional (3,5%¹), hecho que no se observaba desde hace dos años. El mayor crecimiento de Bogotá se explicó principalmente por una industria con variaciones positivas y porque no se vió afectada por la caída del sector de explotación de minas y canteras, en el cual no tiene participación la ciudad, que cayó 3,3% a nivel nacional.

Cuadro 1

Bogotá. Crecimiento real anual del PIB por ramas de actividad económica

Sector	Porcentajes											
	2013				Año 2013	2014				Año 2014	Contribución al crecimiento año 2014	Participación 2014
	I	II	III	IV		I	II	III	IV			
Industria manufacturera	-4,6	1,4	3,6	-5,5	-1,3	3,2	-3,5	-5,2	0,4	-1,4	-0,1	9,3
Electricidad, gas y agua	2,2	0,7	1,8	2,9	1,9	2,1	3,9	2,3	0,3	2,1	0,1	2,8
Construcción	-3,3	-16,5	6,2	2,0	-3,6	7,7	-9,9	9,4	0,9	2,1	0,1	4,5
Edificaciones	16,1	1,5	11,2	-8,1	4,6	-6,0	-7,0	30,8	11,0	6,9	0,2	3,0
Obras Civiles	-36,2	-41,0	-1,9	15,7	-19,1	45,7	-16,1	-22,5	-13,7	-6,4	-0,1	1,5
Comercio, reparación, restaurantes y hoteles	4,4	6,1	5,4	6,1	5,5	5,3	4,1	4,5	5,5	4,8	0,7	15,1
Transporte, almacenamiento y comunicaciones	6,1	4,4	6,8	6,6	6,0	5,8	6,3	4,7	4,2	5,2	0,4	8,1
Servicios financieros, inmobiliarios y a las empresas	4,1	5,2	5,3	5,0	4,9	5,3	4,8	4,4	4,7	4,8	1,6	33,4
Servicios sociales, comunales y personales	4,8	7,0	5,7	7,2	6,2	6,7	4,6	4,7	4,4	5,1	0,8	16,7
Subtotal Valor Agregado	2,8	3,5	5,0	4,3	3,9	5,2	3,1	3,6	3,9	4,0	3,6	89,4
Impuestos	2,4	4,8	7,5	4,1	4,7	6,2	6,7	6,0	6,8	6,4	0,7	10,6
PIB de Bogotá	2,7	3,6	5,3	4,3	4,0	5,4	3,5	3,9	4,2	4,3	4,3	100,0

Fuente: PIB trimestral de Bogotá DANE; cálculos del Banco de la República.

El crecimiento de 2014 (4,3%) estuvo favorecido por un primer y último trimestres que superaron la variación de 2013 (4,0%), mientras que el segundo y tercer trimestres fueron bajos en comparación con la cifra de todo el año. Los sectores que registraron una mayor contribución al crecimiento de la economía bogotana en el 2014 fueron, en su orden, servicios financieros e inmobiliarios, servicios sociales y comercio, actividades que representaron el 33,4%, 16,7% y 15,1% del PIB bogotano, respectivamente. La única gran rama que se contrajo fue la industria que participa con el 9,3% en la economía de la ciudad. Es de resaltar que la construcción fue la actividad que mostró la mayor recuperación frente al año pasado, pasó de caer 3,6% en 2013 a crecer 2,1% en 2014 (Cuadro 1).

¹ Las cifras del PIB nacional consistentes con los resultados del cuarto trimestre del PIB de Bogotá son aquellas publicadas el 17 de marzo de 2015 por el DANE.

A continuación se describe el comportamiento de cada una de las actividades del PIB de Bogotá a cuarto trimestre de 2014, y los indicadores económicos disponibles del primer trimestre de 2015 para la ciudad.

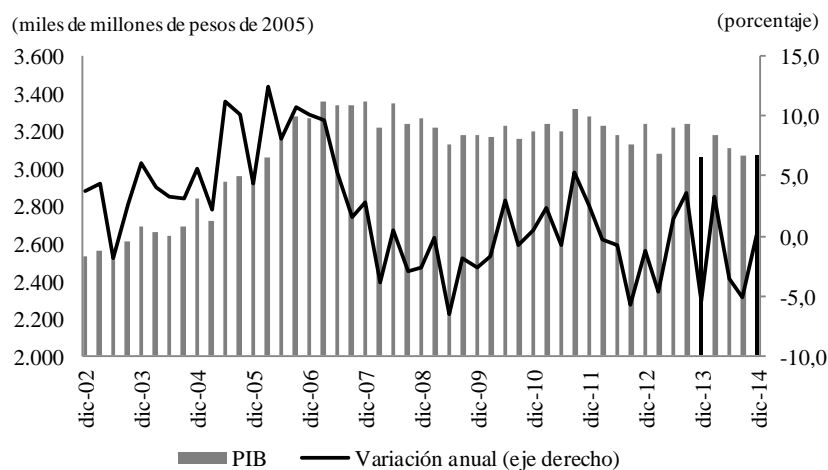
III. INDUSTRIA

En el periodo octubre-diciembre de 2014, el PIB de la industria bogotana creció a tasas positivas después de tres periodos consecutivos de caída, registrando una variación anual de 0,4% y unos niveles de producción estables frente al periodo anterior y lo observado un año atrás (Gráfico 1). A nivel nacional esta misma actividad descendió 0,3%. Las sub-ramas que presentaron mayor contribución a esta mejoría fueron: fabricación maquinaria y equipo, elaboración de alimentos bebidas y tabacos, y fabricación de productos de madera y papel.

Después de dos periodos continuos de descensos en su producción, la fabricación de maquinaria y equipo presentó crecimientos positivos debido a la mejoría, especialmente, en los pedidos de equipo de transporte. Por su lado, el incremento en la elaboración de alimentos es reflejo de los mayores pedidos y exportaciones de chocolates a Estados Unidos. La actividad de elaboración de productos de madera y papel afectados fuertemente por la importación de muebles y aglomerados de China durante todo el año, mostró una recuperación gracias a las mayores exportaciones de cuadernos y textos en este último trimestre. Así para el total del año, la industria se contrajo 1,4%, tasa similar a la del 2013 (-1,3%). Los productos farmacéuticos y de edición e impresión fueron las manufacturas con mayor contracción debido principalmente a la reducción de la demanda externa. Contrario, la industria automotriz se destacó por el mayor crecimiento.

Gráfico 1
Bogotá. PIB Industria Manufacturera

(crecimiento anual y nivel, desestacionalizado)



Fuente: PIB trimestral Bogotá DANE; cálculos del Banco de la República.

Para el primer trimestre de 2015, de acuerdo con la Muestra trimestral manufacturera regional (MTMR) del DANE, la producción real de la industria bogotana descendió 4,4% anual, resultado muy inferior a los observados en 2014 (Cuadro 2). En comparación con las demás regiones de la MTMR, la producción de Bogotá fue la que más cayó seguido de Santanderes (-0,1%), contrario a Costa Caribe que presentó el mayor aumento (5,5%).

La mayor contribución al deterioro de la industria de la ciudad se originó en la producción de vehículos automotores (Cuadro 2). Tras un año de auge por las elevadas ventas internas y por una base de comparación muy baja como lo fue el 2013, la industria automotriz cayó 21,1% anual durante el primer trimestre de 2015. Gran parte de esta contracción se atribuyó al descenso de vehículos nuevos vendidos y al cierre de la Compañía Colombiana Automotriz que ensambló automóviles hasta abril de 2014. Otras manufacturas que aportaron a la reducción fueron hilatura, tejeduría y textiles y, maquinaria y equipo. En el primer caso, de acuerdo con el Observatorio de desarrollo económico del distrito, la reducción de la producción estuvo asociada a la ilegalidad y al contrabando que enfrenta esta industria. En el caso de maquinaria y equipo la caída de 12,8% anual se atribuyó principalmente a la relocalización de algunos establecimientos de esta manufactura fuera de la ciudad capital.

Cuadro 2

Bogotá. Producción real

(crecimiento anual y contribución)

Agrupación industrial	2014				Año 2014	Porcentajes	
						2015	Contribución al crecimiento anual del I-2015
	I	II	III	IV		I	
TOTAL	3,7	-1,6	-3,1	1,0	-0,1	-4,4	-4,4
Carnes, aceites y grasas, frutas y verduras	0,5	0,5	2,7	-0,3	0,8	0,7	0,0
Elaboración de productos lácteos, confitería, café, chocolate y otros	5,8	-1,3	-0,7	10,3	3,4	4,0	0,4
Molinería, almidones, panadería y farináceos	-4,6	-5,0	2,2	4,6	-0,7	8,6	0,3
Bebidas alcohólicas y elaboración de cervezas	9,5	9,0	8,6	-5,6	4,9	5,7	0,3
Hilatura, tejeduría y fab. de productos textiles	3,8	-9,0	-4,6	-9,3	-5,2	-11,3	-0,9
Prendas de vestir, excepto prendas de piel	17,6	5,7	-3,0	-6,0	2,4	-6,3	-0,2
Curtido y preparado de cueros, calzado y otros	8,4	-6,7	34,6	-2,4	8,0	2,9	0,0
Papel y cartón y sus productos	16,0	1,3	-1,3	-1,1	3,4	-7,2	-0,2
Edición e impresión	-15,3	-4,4	-23,0	3,8	-10,5	-7,6	-0,6
Elaboración de productos derivados del petróleo, fuera de refinería, Químicas básicas; productos farmacéuticos, jabones, detergentes y otros productos químicos	-4,6	-10,4	-10,5	3,7	-5,8	1,7	0,2
Plástico y caucho	1,2	2,3	-1,2	-3,4	-0,4	-0,9	-0,1
Maquinaria y equipo	26,6	-6,3	-19,6	4,7	-0,8	-12,8	-0,6
Hierro, acero, metal y minerales no metálicos	1,5	-4,4	-2,4	0,1	-1,4	-3,8	-0,4
Vehículos automotores, autopartes y otros	25,5	24,5	16,3	19,4	21,3	-21,1	-2,2
Otras industrias manufactureras	-3,4	-16,7	-12,2	-13,9	-11,8	-10,3	-0,4

Fuente: MTMR DANE.

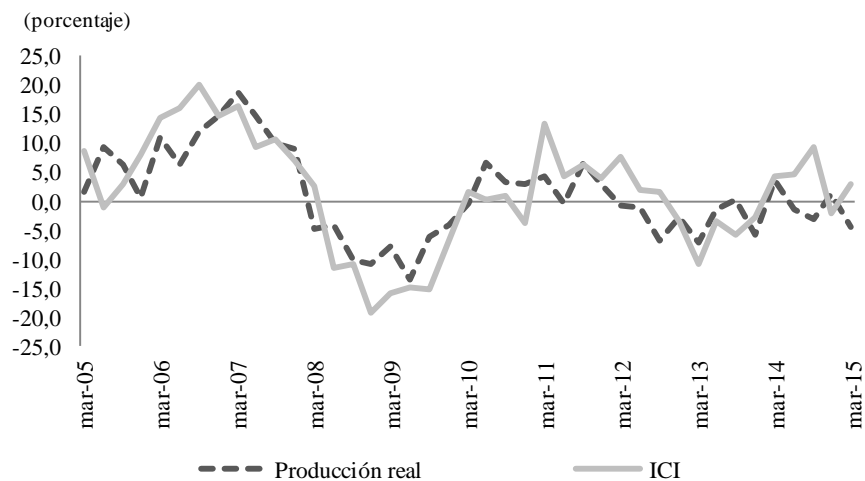
A pesar del escenario negativo, las sub-ramas relacionadas con alimentos y bebidas, y químicos que en conjunto representan cerca del 37% de la producción industrial de la ciudad, mostraron crecimientos positivos. Alimentos, tales como molinería, panadería y el grupo de productos lácteos, se han visto favorecidos por una mayor demanda interna. Mientras que los químicos, aunque crecieron menos que el trimestre anterior continúan teniendo tasas positivas gracias a mayores exportaciones de farmacéuticos hacia Venezuela.

Al igual que los indicadores de producción real, los resultados de las ventas reales y el personal ocupado de la industria mostraron deterioros significativos con reducciones de 4,0% y 2,2% anual, respectivamente. En ventas, la industria automotriz también registró la mayor reducción (22,1%). Por el lado de empleo, esta misma actividad sumada a edición e impresión registraron los mayores descensos de personal ocupado con tasas de -10,7% y -10,1%, en su orden.

Por otro lado, el Índice de Confianza Industrial (ICI) de Fedesarrollo para Bogotá mejoró durante el primer trimestre del año después de registrar valores negativos en el cuarto trimestre de 2014 (Gráfico 2). Cabe aclarar que este índice está compuesto por tres balances: volumen actual de pedidos, nivel de existencias y expectativas de producción para el próximo trimestre. En el mismo sentido de las estadísticas del Dane, el indicador de pedidos se contrajo significativamente. Sin embargo, el balance de las expectativas a tres meses mejoró sustancialmente al pasar de 7,4 a 40,5 entre el cuarto trimestre de 2014 y el primero de 2015, ubicándose por encima del promedio histórico (28,0) lo que hizo que el ICI total creciera.

Gráfico 2
Bogotá. Producción Real e Índice de Confianza Industrial (ICI)

(crecimiento anual)



Fuente: MTMR DANE y Fedesarrollo; cálculos del Banco de la República.

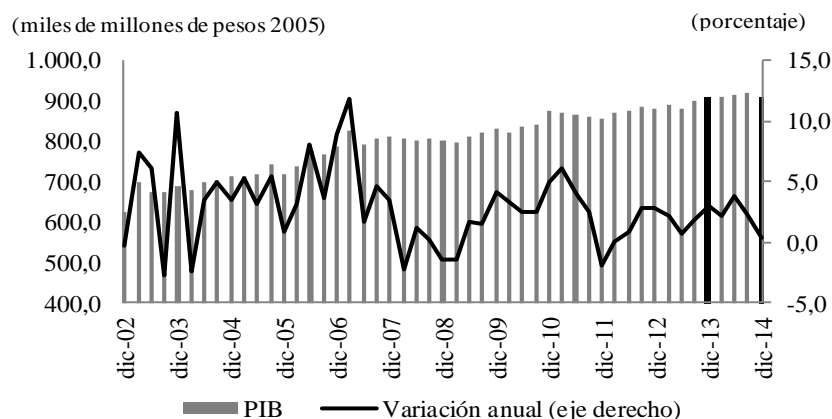
Para todo el 2015, dado que Venezuela y Ecuador son los principales destinos de las exportaciones de Bogotá, después de los Estados Unidos, la industria de la capital se podría ver mayormente impactada por la reducción de ventas externas a estos países teniendo en cuenta las expectativas nacionales de la Asociación Nacional de Industriales (ANDI) expuestas en su documento Balance 2014 y perspectivas 2015. La ANDI señala que existe incertidumbre sobre el contexto internacional debido al impacto mundial de la reducción de los precios del petróleo y las constantes dificultades comerciales con Venezuela y Ecuador.

IV. ELECTRICIDAD, GAS Y AGUA

El sector de electricidad, gas y agua en Bogotá se expandió tan sólo 0,3% anual durante el cuarto trimestre de 2014, el menor registro desde 2011 (Gráfico 3). La producción de esta actividad es calculada por el DANE a partir de la demanda de dichos servicios, lo que permite utilizar el consumo para explicar su comportamiento. La menor dinámica de la gran rama se explicó por una contracción de 2,4% anual en el servicio de agua y alcantarillado, que representa el 44,8% del sector. Este último descenso asociado con la disminución de las tarifas de alcantarillado en agosto que afectó los ingresos por ese concepto. Por otro lado el servicio de gas, que pesó el 17,5% de esta rama, presentó el mayor aumento (5,3%) explicado principalmente por el continuo aumento de la conversión a gas vehicular. Y la energía se expandió 1,8% anual especialmente por la mayor demanda no residencial. Para todo el año el sector creció 2,1%, tasa similar a la registrada un año atrás (1,9%).

Gráfico 3
Bogotá. PIB suministro de electricidad, gas y agua

(crecimiento anual y nivel, desestacionalizado)



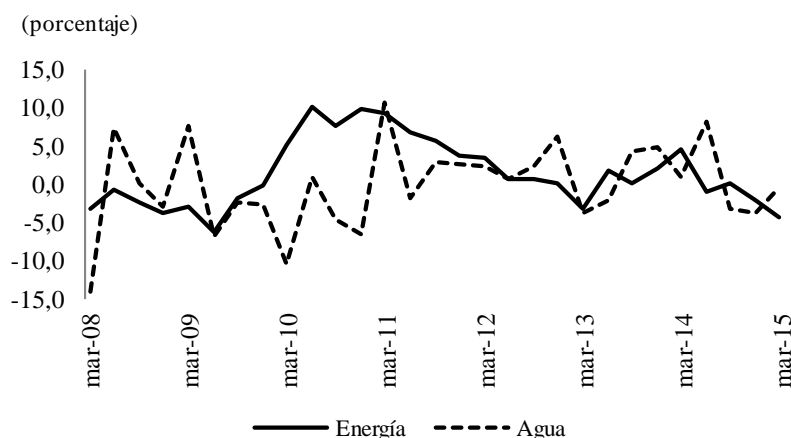
Fuente: PIB trimestral Bogotá DANE; cálculos del Banco de la República.

Para el primer trimestre de 2015, los indicadores disponibles relacionados con esta actividad son el consumo de agua y energía. De acuerdo con la Empresa de Acueducto y Alcantarillado de Bogotá, el consumo de agua en metros cúbicos descendió 0,5% anual frente a igual periodo de 2014. Por clase de uso, las principales caídas se presentaron en residencial (-0,4%) y comercio (-1,7%), que representan el 86,5% del consumo de agua en la ciudad. Por otro lado, de acuerdo con las estadísticas energéticas de XM filial de ISA S.A., el consumo de energía no regulada² en Bogotá continúa descendiendo, registrando una caída de 4,4% anual durante este primer periodo del año (Gráfico 4), descenso asociado con el deterioro de la industria.

Gráfico 4

Bogotá. Consumo de energía y de agua

(crecimiento anual del consumo de energía en Gwh y de agua en cm³)



Fuente: XM filial ISA; cálculos del Banco de la República.

V. CONSTRUCCIÓN

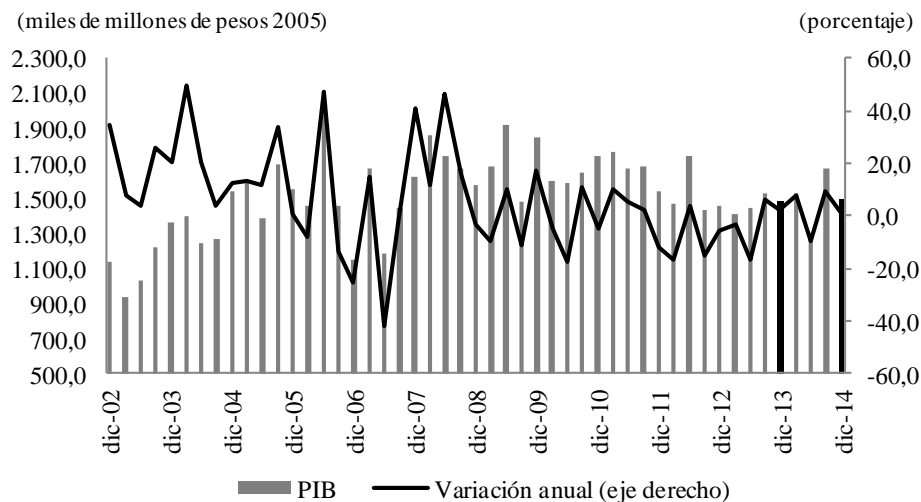
El PIB de la construcción en Bogotá creció en términos reales 0,9% anual durante el cuarto trimestre de 2014 (Gráfico 5), mientras que a nivel nacional este sector aumentó 5,9% en igual periodo. El descenso de las obras civiles en Bogotá (13,7%) explicó la diferencia con el comportamiento nacional que creció 7,5%. Por su parte, las edificaciones lideraron la construcción en Bogotá con un crecimiento de 11,0% anual, cifra inferior a la registrada en el tercer trimestre (30,8%) pero superior a la caída del primer semestre (6,5%). Esta dinámica se debe al incremento de los metros cuadrados

² El consumo de energía no regulada es aquel contratado libremente en el mercado mayorista cuyas tarifas no están reguladas por la Comisión de Regulación de Energía y Gas. En general los establecimientos industriales y comerciales son los principales consumidores de esta energía. En Bogotá cerca del 89% de la demanda de energía es no regulada, de acuerdo con las estadísticas de XM.

causados³ del área no residencial, especialmente de oficinas y hoteles. Las obras civiles⁴ continuaron su reducción, aunque en menor ritmo, por el descenso sustancial de los pagos de Opain S.A. para el Aeropuerto El Dorado cuyos mayores gastos fueron generados en 2013. Durante el año completo, la gran rama creció 2,1% anual, debido a las edificaciones, especialmente con destino comercial, quienes contrarrestaron totalmente el comportamiento negativo de las obras civiles.

Gráfico 5 Bogotá. PIB construcción

(crecimiento anual y nivel, desestacionalizado)



Fuente: PIB trimestral de Bogotá DANE; cálculos del Banco de la República.

Los indicadores disponibles para el sector de la construcción en el primer trimestre de 2015 mostraron un crecimiento positivo, aunque en algunos casos con signos de desaceleración. Por el lado de las obras civiles públicas del distrito, el IDU acumuló a marzo pagos por \$7.039 millones de pesos frente a tan sólo \$94,6 millones en igual periodo del año pasado, estos mayores giros son resultado del ciclo político de los gobiernos locales quienes se encuentran en su último año de ejecución. Para lo que resta del año, se esperaría comportamientos similares en el ritmo de gasto del IDU. En el caso de los despachos de cemento a Bogotá, según las Estadísticas de cemento gris (ECG) del DANE, se observó un crecimiento de 5,9% anual, mostrando una desaceleración frente al cuarto trimestre del año anterior (7,9%), no obstante se mantiene un crecimiento por encima de su promedio histórico (1,0%) (Gráfico 6).

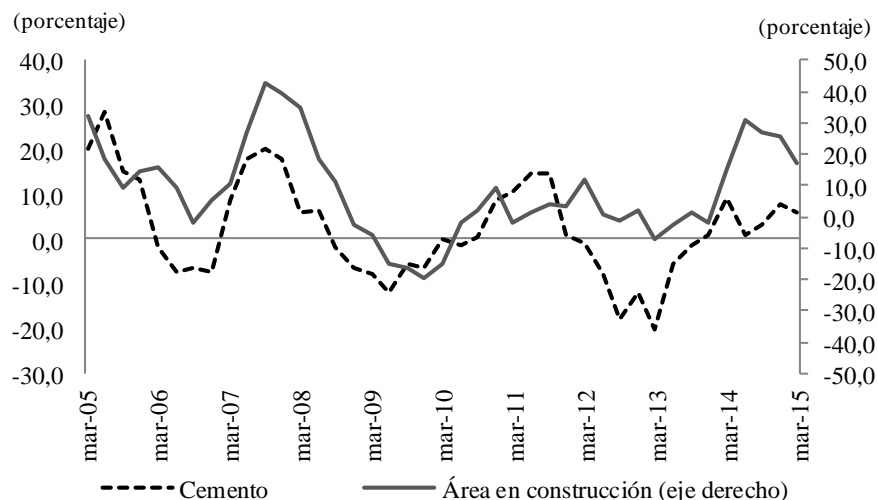
³ El PIB de edificaciones de Bogotá se calcula a partir del principio de causación el cual registra como producción el avance del proyecto según la fase o capítulo constructivo. A partir del Censo de Edificaciones del DANE se obtienen los metros cuadrados causados que reflejan el grado de avance de la obra de acuerdo con el capítulo constructivo.

⁴ El PIB de obras civiles de Bogotá se calcula teniendo en cuenta los pagos realizados por las entidades a los contratistas.

Por el lado de las edificaciones, los metros cuadrados en construcción del Censo de edificaciones (CEED) del DANE dan señales positivas del sector con una variación de 16,9% anual para el periodo enero y marzo, especialmente del área no residencial (38,0%) que continúa impulsando la construcción de la ciudad. Particularmente, el adelanto de las obras de centros comerciales como Multiplaza La Felicidad en el sector de La Felicidad, Plaza Central en Puente Aranda y Parque Arauco en la Colina Campestre, contribuyeron a esta dinámica. Comparado con las demás regiones del país, el Caribe y Centro que incluye Soacha son las regiones con crecimientos por encima de Bogotá durante el primer trimestre del año.

Gráfico 6
Bogotá. Área en construcción y despacho de cemento gris

(crecimiento anual)



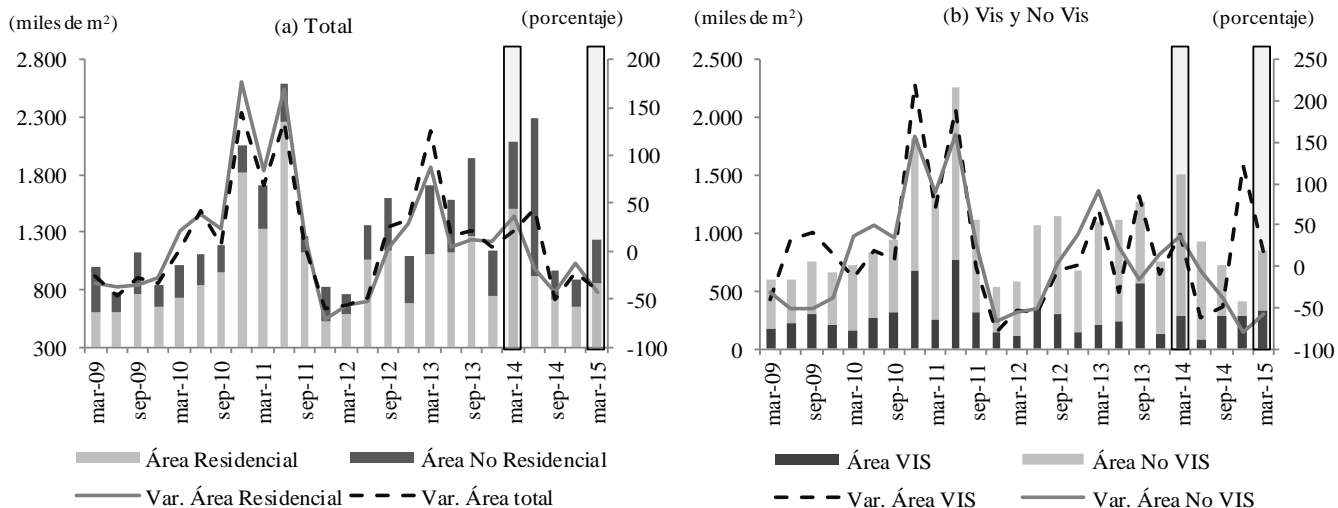
Fuente: CEED y ECG DANE; cálculos del Banco de la República.

Contrario al área en proceso, el área total aprobada para construcción, de acuerdo con la Encuesta de licencias de construcción (ELIC) del DANE, continúa registrando caídas como se observa desde el tercer trimestre del 2014 (Gráfico 7a). Al igual que el año pasado, las licencias de construcción del área residencial por parte de las curadurías se vieron afectadas por la incertidumbre que perciben los constructores sobre la Modificación especial del plan de ordenamiento territorial (MEPOT) en Bogotá. Lo anterior afectó en mayor medida los metros cuadrados aprobados para viviendas diferentes de interés social (no VIS) que continuaron su descenso aunque a un menor ritmo que el registrado en el cuarto trimestre de 2014 (Gráfico 7 b).

Gráfico 7

Bogotá. Área aprobada para construcción

(Crecimiento anual y nivel)



Fuente: ELIC DANE; cálculos del Banco de la República.

En lo que respecta a la vivienda nueva, durante el primer trimestre de 2015, la demanda, medida con el número de viviendas vendidas VIS⁵ y diferente de VIS, cayó frente a igual periodo del año pasado, aunque a un ritmo inferior al reportado el cuarto trimestre, según cifras de La Galería Inmobiliaria (Gráfico 8). A pesar de la reducción en ambos segmentos de vivienda, se observó una contracción menor en la VIS, comportamiento que también caracterizó todo el 2014 (Gráfico 8b). La disminución de la demanda de vivienda subsidiada se generó por la menor comercialización de las VIPAS, viviendas para ahorradores, que fueron en su mayoría otorgadas por el gobierno a lo largo del año pasado. Por su lado, la venta diferente de VIS se contrajo 17,5% anual en el primer trimestre especialmente de estratos 5 y 6, variación asociada con la aceleración de los precios en estos últimos trimestres (Gráfico 8a).

Por el lado de la oferta, durante el primer trimestre de 2015, el total de unidades nuevas se redujo por los menores lanzamientos de vivienda VIS (-4,8%) y no VIS (-17,0%). A pesar de ser negativas, estas tasas resultaron ser inferiores a las registradas en el último semestre (-20,3% VIS y -39,9% no VIS), lo que sugeriría una buena actividad constructora a lo largo del año. Como resultado del comportamiento de las unidades nuevas y las vendidas, a marzo del presente año la vivienda disponible⁶ en Bogotá creció 24,1% en el segmento VIS y -2,8% en el No VIS.

⁵ Dentro de las Viviendas de Interés Social se contabilizaron las Viviendas de interés prioritario (VIP) y las Viviendas para ahorradores (VIPAS).

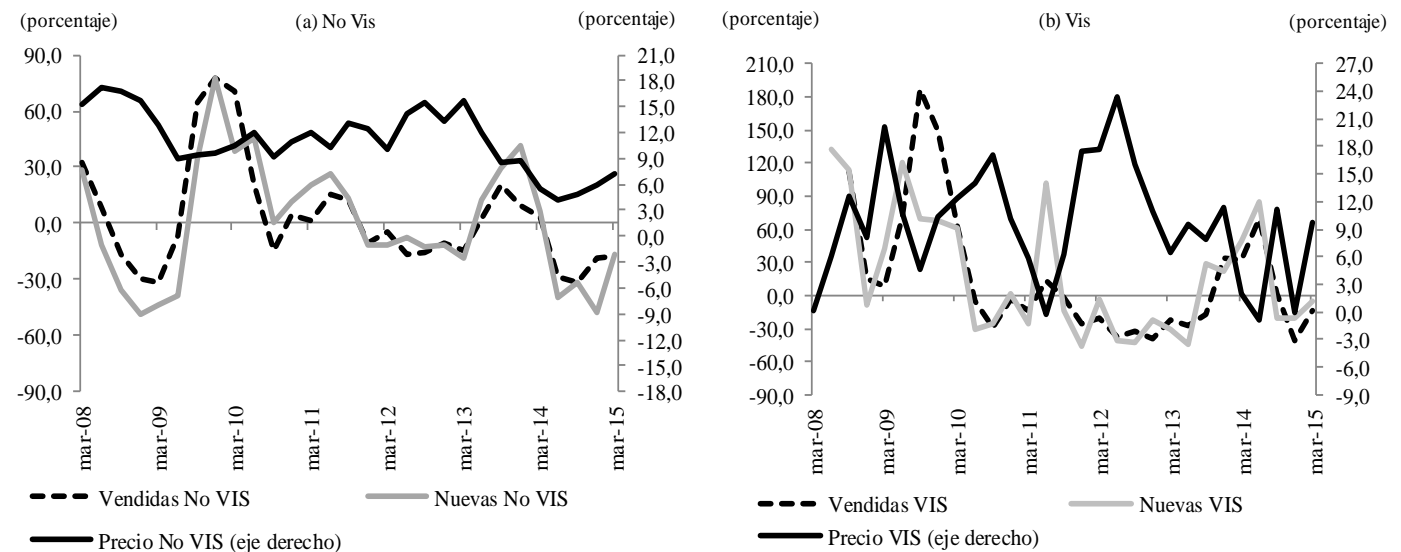
⁶ La vivienda disponible es un saldo, resultado de la vivienda disponible en el periodo anterior más las unidades nuevas menos las unidades vendidas.

En términos de precios⁷, el promedio metro cuadrado de la vivienda VIS creció 9,8% y de la No VIS 7,3% anual durante el primer trimestre del año (Gráfico 8). El precio del metro cuadrado de la vivienda diferente de VIS se ha acelerado desde mediados de 2014, mientras que el comportamiento del VIS mantiene su volatilidad. A diferencia de la vivienda no VIS, los lanzamientos de proyectos VIS ponen en venta un gran número de unidades habitacionales en un solo mes, lo que afecta el comportamiento del precio que se pondera por las unidades disponibles.

Gráfico 8

Bogotá. Unidades nuevas, unidades vendidas y precio metro cuadrado VIS y no VIS

(crecimiento anual)

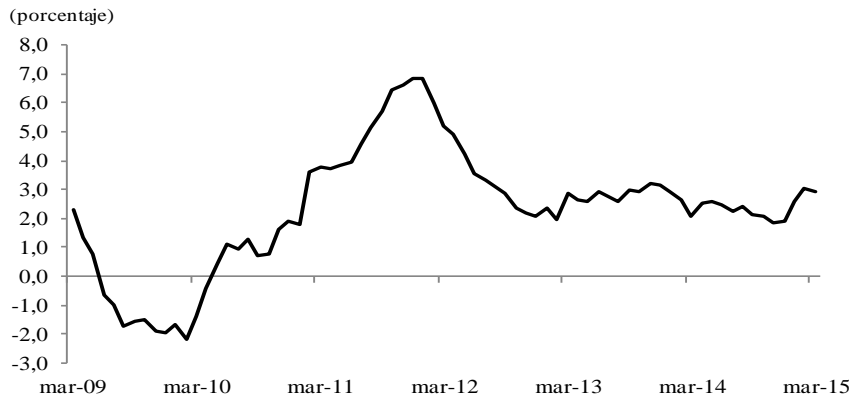


Fuente: La Galería Inmobiliaria; cálculos del Banco de la República.

Por el lado de los costos, el Índice de costos de la construcción (ICCV) del DANE aumentó en marzo 2,9% anual, resultado inferior al registrado en igual mes de 2014 (2,1%) (Gráfico 9). Por grupos, los costos de maquinaria y equipo presentaron el menor crecimiento (0,9%), mientras que la mano de obra fue el insumo con mayor variación (4,2%) seguido de los materiales (2,5%). Estas dos últimas variaciones fueron similares a las nacionales, y están asociadas al ajuste salarial de comienzos de año y al paro camionero llevado a cabo entre febrero y marzo.

⁷ El precio empleado en el análisis corresponde al precio por metro cuadrado de los apartamentos calculado por La Galería Inmobiliaria teniendo en cuenta el número de unidades disponibles ponderadas por su área.

Gráfico 9
Bogotá. Inflación anual de los costos de construcción de vivienda



Fuente: ICCV DANE; cálculos del Banco de la República.

VI. COMERCIO Y TURISMO

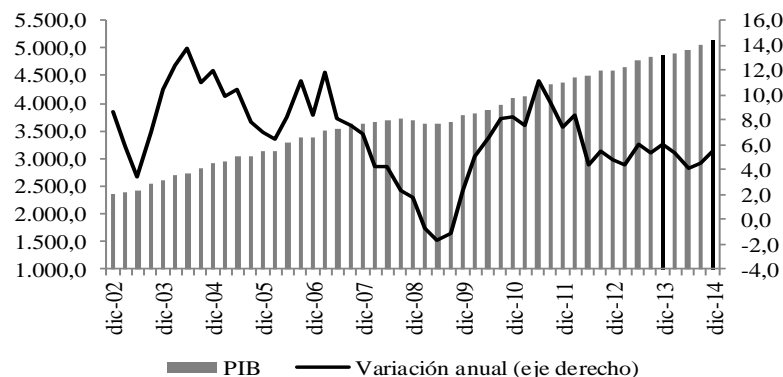
Durante el cuarto trimestre de 2014 el PIB de comercio, reparación, restaurantes y hoteles de Bogotá creció 5,5% anual, la mayor variación de todo el año y resultado por encima del nacional (4,5%). El comercio, que fue el que más aportó al crecimiento de la gran rama, aumentó 5,9% anual debido a las mayores ventas de alimentos y equipos de tecnología, principalmente. El inicio de operaciones de un nuevo hipermercado jalonó las ventas de estos segmentos a partir de octubre. De forma similar la apertura de nuevos restaurantes favoreció el crecimiento de comidas fuera del hogar. Aunque es la actividad con menor peso, el mantenimiento y reparación de vehículos también creció 4,3% debido al mayor stock de vehículos. En todo el año la gran rama subió 4,8% anual, resultado inferior al 5,5% del 2013. A pesar de la buena dinámica de la venta de automotores y la compra de electrodomésticos, el mundial de fútbol afectó negativamente el comercio de mitad de año, lo que explica dicha desaceleración.

Gráfico 10
Bogotá. PIB Comercio, reparación, restaurantes y hoteles

(crecimiento anual y nivel, desestacionalizado)

(miles de millones de pesos 2005)

(porcentaje)

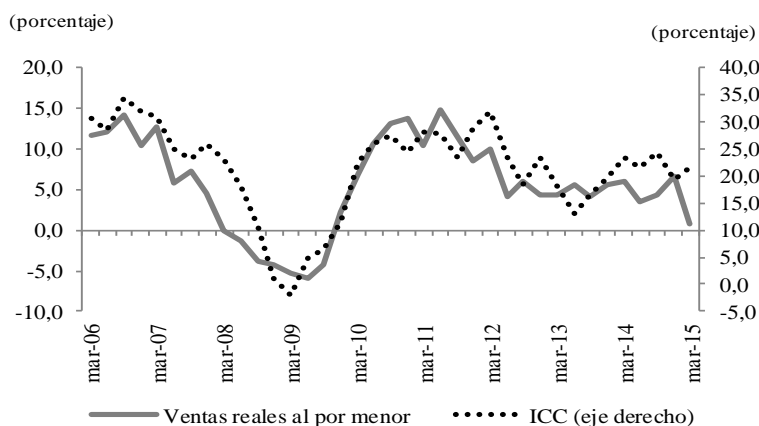


Fuente: PIB trimestral Bogotá DANE; cálculos del Banco de la República.

Contrario a la dinámica del cuarto trimestre, el primer trimestre de 2015 muestra un deterioro considerable de las ventas al por menor. De acuerdo con la Muestra trimestral de comercio de Bogotá (MTCB) del DANE, las ventas reales al por menor crecieron tan sólo 0,9% anual, la cifra más baja desde 2009 (Gráfico 11). Ciudades como Medellín y Cali presentaron los mayores crecimientos de comercio al por menor durante este comienzo de año. La fuerte desaceleración en Bogotá se atribuyó a la contracción de la venta de vehículos y combustibles. El número de vehículos nuevos vendidos entre enero y marzo descendió 12,8% en comparación con igual periodo del año pasado, principalmente por la menor demanda de automóviles y utilitarios (Gráfico 12). De acuerdo con informes del Observatorio de desarrollo económico de Bogotá, las ventas de vehículos se han visto afectadas por la depreciación del peso y la competencia entre marcas. Bogotá al concentrar cerca del 46% de las ventas nuevas de vehículos del país, es la ciudad que se ha visto mayormente afectada por este descenso.

Gráfico 11
Bogotá. Ventas reales al por menor e Índice de Confianza Comercial (ICC)
Comercial (ICC)

(crecimiento anual)



Fuente: EMCM y MTCB del DANE, Fedesarrollo; cálculos del Banco de la República.

Por su lado el Índice de Confianza Comercial (ICC) para Bogotá de Fedesarrollo, aumentó durante el primer trimestre de 2015 (Gráfico 11), especialmente por un mayor optimismo de los comerciantes. Cabe recordar que este índice contiene el balance de preguntas relacionadas con la situación actual de la empresa, el nivel de existencias y las expectativas de la situación económica de los próximos seis meses. En lo referente a la situación actual el porcentaje de encuestados que considera que la situación mejoró es menor a lo registrado meses anteriores, lo que va en línea con la MTCB. A pesar de ello el porcentaje de comerciantes que considera que sus ventas se incrementarán en los próximos seis meses aumentó, lo que hizo que el índice global mejorara. En efecto y de acuerdo con la Federación Nacional de Comerciantes seccional Bogotá (Fenalco), los empresarios del sector esperan que sus ventas mejoren en los próximos meses, después de un primer trimestre afectado negativamente por el pago del impuesto predial y un peso devaluado que incrementó el precio de sus productos.

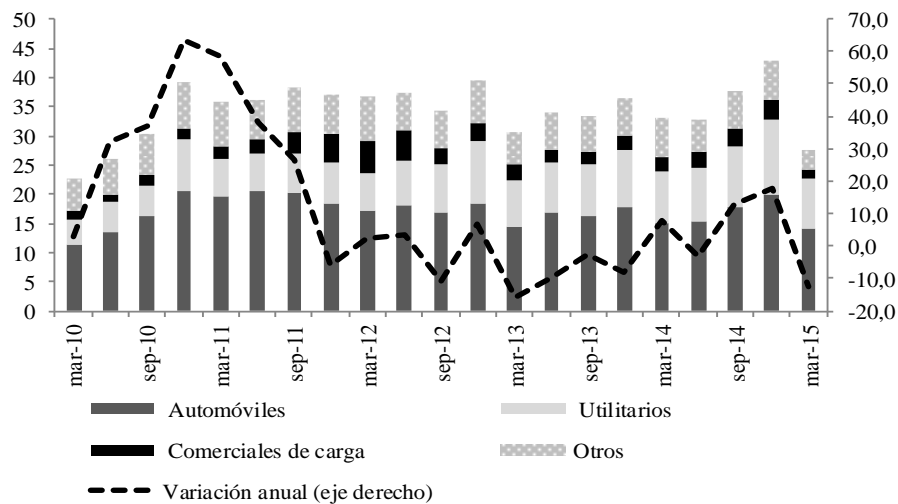
Por el lado del turismo, mientras que la tarifa promedio de hospedaje aumentó 1,8% anual durante el primer trimestre, la ocupación hotelera fue inferior 1,1 puntos porcentuales a la registrada en igual periodo de 2014 al pasar de 56,7% a 55,6% (Gráfico 13). La mayor oferta de hoteles en Bogotá explicó el menor porcentaje de ocupación.

Gráfico 12
Bogotá. Vehículos nuevos vendidos al por menor

(crecimiento anual y nivel)

(miles de unidades)

(porcentaje)



Nota: En otros se incluyen: pick up, vans, furgonetas, taxis y comerciales de pasajeros.

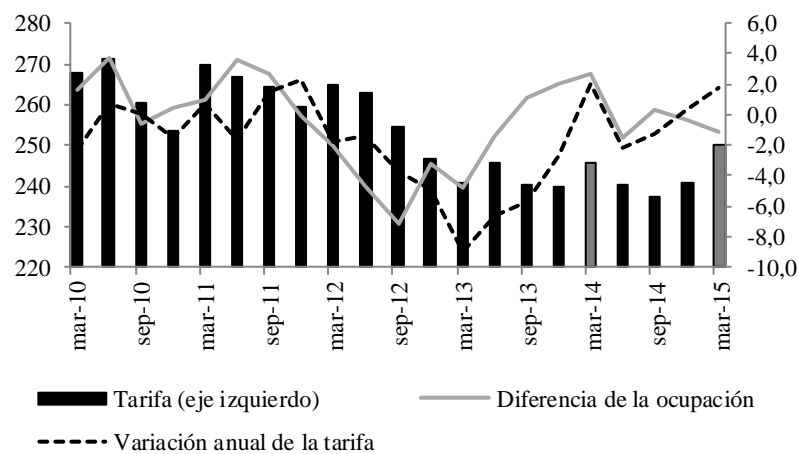
Fuente: Asonac; cálculos del Banco de la República.

Gráfico 13
Bogotá. Ocupación hotelera y tarifa promedio

(diferencia anual de la ocupación hotelera, tarifa y crecimiento anual)

(miles de pesos)

(porcentaje)



Fuente: Cotelco; cálculos del Banco de la República.

VII. TRANSPORTE

El PIB de transporte, almacenamiento y comunicaciones de Bogotá creció 4,2% anual durante el cuarto trimestre de 2014 (Gráfico 14), cifra superior al crecimiento nacional de esta actividad en igual periodo (3,2%). A pesar de registrar variaciones inferiores a los periodos anteriores, el nivel de producción mantiene su tendencia positiva. Las ramas con mayor participación, correo y telecomunicaciones y transporte terrestre, crecieron 3,7% y 3,9%, respectivamente. En el caso de correo y telecomunicaciones, su dinámica se explica por las mayores suscripciones a televisión que dejó el Mundial de Futbol cuyo mayor impacto se vió durante el segundo trimestre, y por la suscripción de telefonía móvil. Por su parte, el transporte terrestre, principalmente el urbano, continúa creciendo por la mayor cobertura y masificación del Sistema Integrado de Transporte Masivo (SITP) de Bogotá⁸. De esta forma éste PIB aumentó 5,2% año completo impulsado principalmente por la parte terrestre urbano.

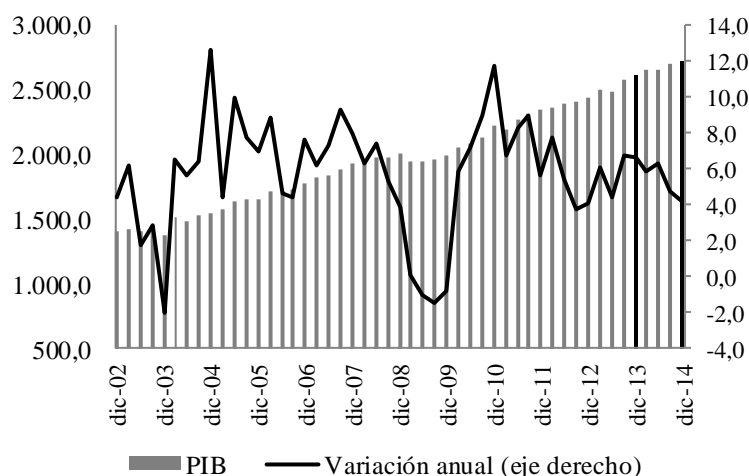
Gráfico 14

Bogotá. PIB transporte, almacenamiento y comunicaciones

(crecimiento anual y nivel, desestacionalizado)

(miles de millones de pesos de 2005)

(porcentaje)



Fuente: PIB trimestral Bogotá DANE; cálculos del Banco de la República.

Para el primer trimestre de 2015 se cuenta con estadísticas de transporte urbano y transporte aéreo. En el primero las cifras disponibles corresponden al número de abordajes del SITP que está compuesto por Transmilenio y los buses Zonales –alimentadores, complementarios, buses azules, entre otros-. De acuerdo con Transmilenio S.A., el número de abordajes durante el trimestre creció 25,0% anual (Gráfico 15). Gran parte de este crecimiento se debe a la mayor utilización de los buses zonales, que con una participación de 35,1% en el total de abordajes, crecieron 126,4% anual. Cabe

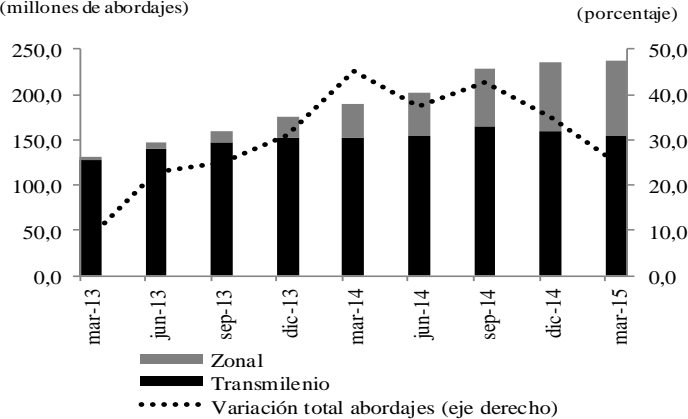
⁸ Para el cálculo del producto del transporte urbano, el DANE utiliza como indicador el número de pasajeros por kilómetro recorrido. Con la implementación del SITP este indicador se ha incrementado. Una de las explicaciones es que las rutas de los buses tradicionales se han ido eliminando y los buses que los están reemplazando no tienen las mismas rutas, lo que ha llevado a los usuarios a tomar más de un bus para llegar a su destino final.

mencionar que el crecimiento acelerado del uso de estos buses, principalmente en 2014, es resultado de la eliminación gradual de las rutas tradicionales y al aprendizaje de los usuarios del sistema. Sin embargo, como se observa en el gráfico, desde finales del año pasado este indicador se viene desacelerando como se esperaría después del periodo de transición.

Gráfico 15
Bogotá. Abordajes del SITP

(crecimiento anual y nivel)

(millones de abordajes)



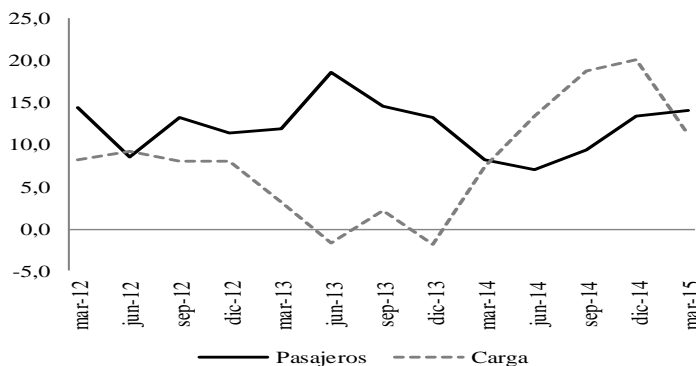
Fuente: Transmilenio S.A.; cálculos del Banco de la República.

Por el lado aéreo, el número total de pasajeros salidos desde el Aeropuerto El Dorado aumentó 14,0% anual en comparación con igual periodo del año anterior, mientras que la carga salida lo hizo a una tasa de 11,2% anual, de acuerdo con cifras de la Aeronáutica Civil (Aerocivil) (Gráfica 16). Es de mencionar que a raíz de las restricciones cambiarias en Venezuela, la aerolínea Avianca que moviliza cerca del 55% de los pasajeros salidos de Bogotá, decidió reducir la frecuencia e inclusive suspender ciertas rutas de vuelo hacia y desde el vecino país a partir del primer semestre del 2014, hecho que afectó la dinámica de este sector durante todo el año. Lo que se evidencia durante el primer trimestre de 2015 es una leve recuperación del transporte de pasajeros aéreo al compararse con una base estadística más baja.

Gráfico 16
Bogotá. Transporte aéreo de pasajeros y carga salidos

(crecimiento anual)

(porcentaje)

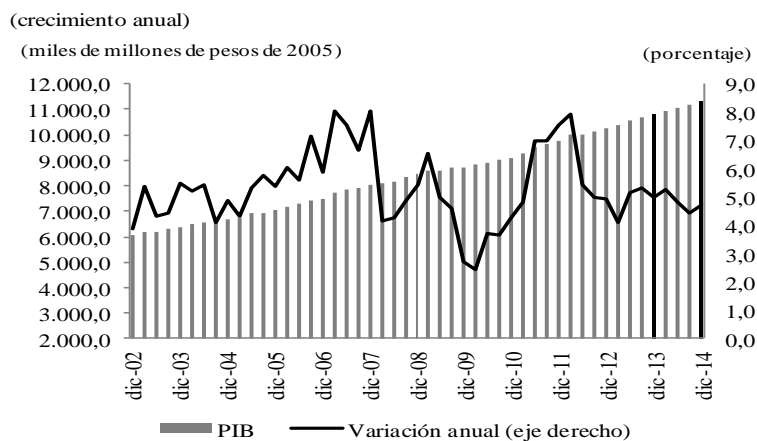


Fuente: Aerocivil; cálculos del Banco de la República.

VIII. SISTEMA FINANCIERO Y ACTIVIDADES INMOBILIARIAS

Para el cuarto trimestre del año el PIB de establecimientos financieros, actividades inmobiliarias y otros creció 4,7% anual, registro superior al trimestre anterior (Gráfico 17) y al crecimiento de este sector a nivel nacional (4,1%). El mejor comportamiento se observó en la rama de intermediación financiera que creció 8,0% anual cifra superior a los dos últimos trimestres. Por su lado, las actividades inmobiliarias crecieron 2,5% anual, la menor variación desde 2008. La dinámica de las anteriores se explicó por el menor stock de vivienda culminada, indicador empleado en el cálculo del PIB y afectado por la incertidumbre del MEPOT, como se mencionó en la sección de construcción. De esta forma, este sector creció 4,8% en 2014, resultado similar a la registrada un año atrás (4,9%).

Gráfico 17
Bogotá. PIB Financiero, inmobiliario y otros¹



¹ Otros incluye seguros y servicios a las empresas

Fuente: PIB trimestral Bogotá DANE; cálculos del Banco de la República.

En el último trimestre del año⁹ las captaciones de las entidades financieras crecieron 3,6% real anual (Gráfico 18). Dentro de las principales captaciones, los Certificados de Depósitos a Término (CDT's) se mantuvieron estables, mientras que la variación anual de las Cuentas de Ahorro fue negativa. De esta forma los CDT's cerraron el año con un saldo de \$74,7 billones y las cuentas de ahorro con \$70,4 billones. Por el lado de las colocaciones la cartera bruta aumentó 10,6% real anual en el cuarto trimestre, cifra cercana al promedio del año (Gráfica 19). La cartera comercial más microcrédito¹⁰, que representa el 64,2% del total, creció 14,9% real anual y lideró el crecimiento del endeudamiento, mientras que la de consumo, con un peso de 27,0%, creció tan sólo 1,3%. La recuperación en éste último trimestre de la industria y del comercio permitió que el crecimiento de

⁹ Debido a la implementación de la nueva reglamentación financiera, Normas internacionales de información financiera (NIIF), no se encuentra disponible aún información del sistema financiero a nivel regional a marzo de 2015. Por lo anterior se describen estas cifras con corte a diciembre de 2014.

¹⁰ La cartera de microcrédito representó el 1,0% del total comercial más microcrédito, por ello el comportamiento está determinado por la comercial.

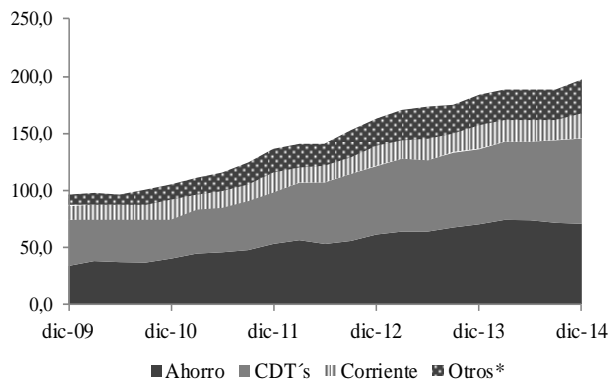
la cartera se mantenga en niveles estables. Comportamiento diferente ha tenido la cartera hipotecaria que se viene desacelerando desde mediados de 2014. Cabe mencionar que Bogotá concentra el 61,3% y el 43,3% de las captaciones y colocaciones nacionales, respectivamente. Esto refleja las preferencias de las personas, principalmente jurídicas, de solicitar productos financieros en la capital, lo que también explica que el 51,9% del PIB de intermediación financiera nacional se genere en Bogotá.

Gráfico 18

Bogotá. Captaciones del sistema financiero

(billones de pesos corrientes)

(billones de pesos)



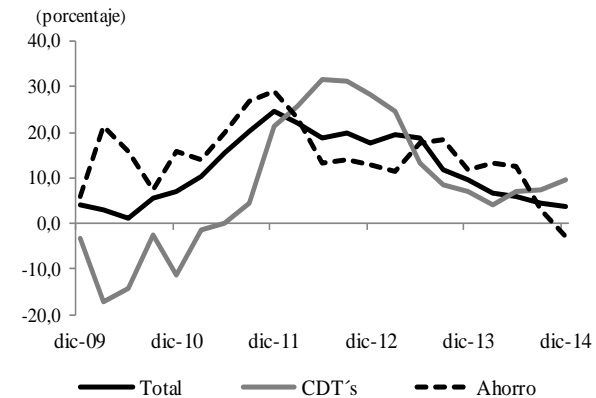
* Otros incluye depósitos simples, cuentas de ahorro especial, certificado de ahorro valor real, cuenta centralizada, títulos de inversión en circulación

Nota: No incluye entidades financieras especiales (bancos de segundo piso)

Fuente: Superfinanciera; cálculos del Banco de la República.

Crecimiento real principales captaciones

(crecimiento anual)



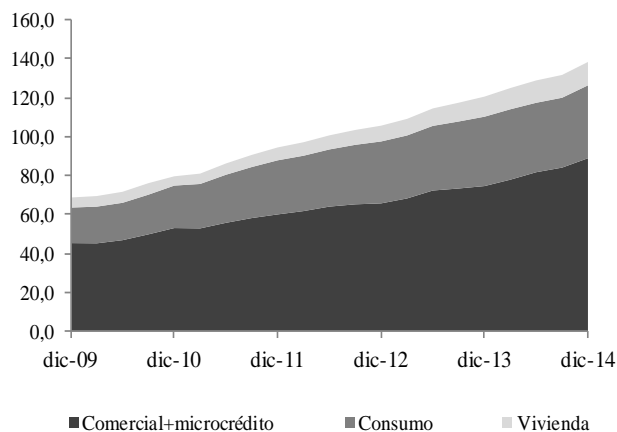
Nota: Se utiliza como deflactor el IPC sin alimentos

Gráfico 19

Bogotá. Cartera bruta

(billones de pesos corrientes)

(billones de pesos)

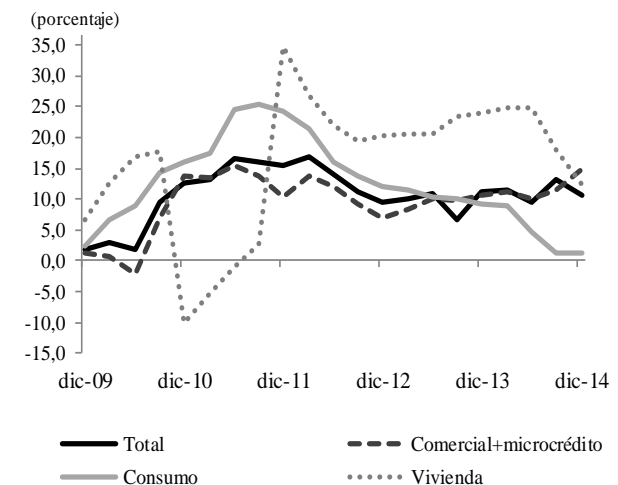


Nota: No incluye entidades financieras especiales (bancos de segundo piso)

Fuente: Superfinanciera; cálculos del Banco de la República.

Crecimiento real cartera bruta

(crecimiento anual)



Nota: Se utiliza como deflactor el IPC sin alimentos

IX. COMERCIO EXTERIOR

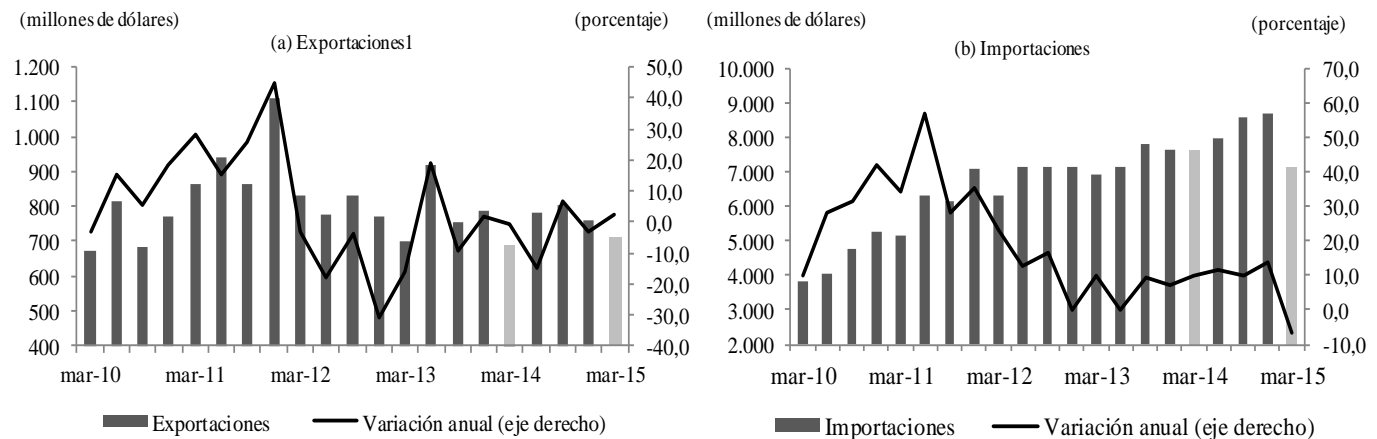
EXPORTACIONES

Las exportaciones en millones de dólares registradas en Bogotá (sin petróleo y sus derivados) crecieron 2,6% anual durante el primer trimestre, alcanzando un nivel de US\$709 millones que es similar al obtenido un año atrás (Gráfico 20a). Aunque el nivel es inferior a los registros del último año, el crecimiento de este primer periodo es superior a la tasa negativa observada en 2014 (3,7%). El crecimiento se explicó principalmente por el aumento en las ventas de productos farmacéuticos y vehículos. Cabe aclarar que varios de los bienes que son exportados desde Bogotá son producidos en regiones aledañas a la ciudad, ejemplo de ello son las flores.

Gráfico 20

Bogotá. Comercio Exterior

(crecimiento y nivel)



¹ Exportaciones sin incluir petróleo y sus derivados.

Fuente: DANE; cálculos del Banco de la República.

Dentro de los principales productos de exportación nacional y que también tiene una participación importante en las exportaciones de Bogotá (21,5%), se encuentran las flores que se contrajeron 11,0%. Las exportaciones de flores se vieron afectadas por el clima húmedo que retrasó el desarrollo de las flores hasta en un 20%¹¹, lo que impidió exportar lo que se esperaba. También es de mencionar que el aumento del precio del dólar contrarrestó parcialmente las menores unidades vendidas.

¹¹ Artículo consultado en Portafolio febrero 12 de 2015. “Floricultores perdieron 20% de sus cultivos.”

Cuadro 3

Bogotá. Exportación de los principales productos nacionales desde Bogotá

Producto ¹	(crecimiento anual y participación)				Porcentajes		
	2014				Año	2015	Participación en exportaciones totales de Bogotá I-2015
	I	II	III	IV	2014	I	
Flores	25,7	-6,6	15,5	-0,9	8,8	-11,0	21,5
Café	20,2	24,8	30,8	13,4	21,9	30,1	8,6

¹ Clasificación Nandina 10 dígitos

Fuente: DANE; cálculos del Banco de la República.

Dentro de los demás productos de exportación se destaca el crecimiento de los productos farmacéuticos que favoreció el comportamiento de la industria de la ciudad. También presentaron crecimientos sobresalientes las ventas externas de vehículos, instrumentos y partes de óptica, y frutos comestibles. Las exportaciones de vehículos crecieron particularmente por las mayores ventas a Ecuador que aumentaron 156,5%, mientras que el comportamiento de los otros productos es atribuible al aumento del precio del dólar. Sobresalen por sus continuas variaciones negativas los productos editoriales, y máquinas, aparatos y material eléctrico, industrias que contrajeron su producción durante el primer trimestre de acuerdo con la MTMR del Dane.

Cuadro 4

Bogotá. Resto de productos de exportación

Productos Nandina 2 dígitos	(crecimiento anual y participación)				Porcentajes			
	2014				Año	2015	Participación I - 2015	
	I	II	III	IV	2014	I		
Productos farmacéuticos	-14,1	-19,1	18,5	-15,8	-8,4	40,4	8,7	
Materias plásticas y sus manufacturas	-13,2	-5,6	17,3	3,3	0,2	-5,2	7,0	
Reactores nucleares y aparatos mecánicos	12,2	-20,0	7,1	-10,9	-5,2	23,7	7,0	
Aceites esenciales, perfumería y cosméticos	3,8	-22,5	-7,8	-6,2	-9,0	17,9	4,7	
Máquinas, aparatos y material eléctrico	-5,0	-30,6	5,8	-8,9	-10,6	-3,5	4,7	
Vehículos automóviles tractor, ciclo y partes	2,1	-15,8	16,0	44,5	12,7	97,2	4,2	
Instrumentos y partes de óptica, fotografía y otros	26,6	-35,5	-24,5	-27,3	-21,4	68,4	2,2	
Productos editoriales, prensa, textos	-7,1	-18,8	-31,2	-14,1	-18,3	-43,3	1,4	
Manufacturas de cuero	-12,4	-4,1	12,8	39,6	8,8	17,9	1,4	
Frutos comestibles; cortezas de agrios	27,4	49,0	77,9	17,4	39,8	45,4	1,4	
Resto de exportaciones	-9,5	-20,1	3,0	-4,9	-8,1	4,9	27,1	
Total Bogotá	-0,8	-14,7	6,6	-3,2	-3,7	2,6	100,0	

Fuente: DANE; cálculos del Banco de la República.

Por países, las exportaciones hacia Estados Unidos descendieron 0,1% anual (Cuadro 5), siendo el principal comprador de flores colombianas. Por el contrario, se destacó las exportaciones a Venezuela que crecieron 21,1% principalmente de medicamentos. Por otro lado, las ventas externas hacia Brasil cayeron 22,6% en el periodo de comparación debido a ajustes estructurales del vecino país. La caída de la demanda total en Ecuador continua siendo explicada por los mayores requisitos técnicos a los productos importados que ha impuesto dicho país desde el 2013.

Cuadro 5
Bogotá. Exportaciones por país destino

(crecimiento anual y participación)

Países	2014				Año 2014	Porcentajes	
						2015	Participación I - 2015
	I	II	III	IV			
Estados Unidos	13,9	-6,9	14,9	6,5	5,4	-0,1	31,4
Ecuador	-3,0	-15,0	-4,6	-4,0	-6,9	-6,0	12,9
Venezuela	-27,1	-26,1	31,0	-8,4	-7,5	21,1	8,1
Perú	1,0	-19,3	11,6	-3,8	-3,1	9,6	5,6
México	1,2	-3,8	6,2	8,1	2,8	-4,6	4,5
Panamá	1,6	-52,0	-24,7	-18,2	-28,2	-7,0	3,4
Chile	8,4	-13,7	1,5	41,1	7,3	-5,6	2,4
Holanda	35,1	5,0	93,7	9,8	0,9	7,5	2,0
República Dominicana	6,8	-11,0	33,3	9,8	29,5	40,8	1,8
Brasil	27,1	10,7	-12,1	-11,4	-0,6	-22,6	1,8
Demás países	3,3	-14,2	8,6	0,4	-1,3	2,9	26,1
Total Bogotá	-0,8	-14,7	6,6	-3,2	-3,7	2,6	100,0

Fuente: DANE; cálculos del Banco de la República.

IMPORTACIONES

Las importaciones de Bogotá en dólares, que representan la mitad del total importado por Colombia, disminuyeron 6,4% para el primer trimestre de 2015 (Gráfico 20b). Esta es la primera caída que se registra desde 2009 implicando una reducción también en el nivel de la variable, comportamiento asociado principalmente con una menor demanda interna y con el aumento en el precio del dólar. El valor en dólares de las importaciones ascendió a US\$7.167 millones, valor inferior en US\$492 millones frente al mismo trimestre del año anterior. Los grupos con mayor disminución fueron: combustibles y bienes de capital para la industria (Cuadro 6). Las variaciones positivas estuvieron representadas por el grupo de equipo de transporte y bienes de consumo duraderos y no duraderos.

Cuadro 6
Bogotá. Importaciones según uso o destino económico.

(crecimiento anual en porcentaje)

CUODE ¹ 2digitos	2014				Año	2015	Participación
	I	II	III	IV	2014	I	I-2015
0. Diversos	0,9	21,6	-6,5	17,6	7,8	47,3	0,1
I. Bienes de consumo no duraderos	4,4	5,9	10,9	8,9	7,7	5,6	11,3
II. Bienes de consumo duraderos	16,2	19,8	23,3	4,6	15,6	-1,2	11,6
III. Combustibles, lubricantes y prod. conexos	49,8	40,3	-12,1	13,4	20,3	-52,2	10,9
IV. Mat. primas y prod. int. para la agricultura	-15,4	-0,7	-8,2	6,0	-5,2	21,5	1,6
V. Mat. primas y prod. int. para la industria	15,6	3,9	7,7	3,9	7,5	-4,1	20,3
VI. Materiales de construcción	9,0	-6,2	-18,1	5,6	-3,4	-1,6	2,5
VII. Bienes de capital para la agricultura	-19,6	-42,0	-47,6	-4,5	-31,5	-20,6	0,2
VIII. Bienes de capital para la industria	12,2	4,2	12,0	7,1	8,8	-7,6	24,2
IX. Equipo de transporte	-34,8	11,0	39,9	69,7	16,7	70,5	17,4
Total Bogotá	10,1	11,5	9,8	13,7	11,3	-6,4	100,0

¹ Clasificación según uso o destino económico (CUODE)

Fuente: DANE; cálculos del Banco de la República.

Durante el primer trimestre del año, la disminución de las importaciones por países se atribuyó principalmente a las menores compras realizadas a Estados Unidos y China (Cuadro 7). Las menores compras a estos países se presentaron en los principales productos importados de estos países los cuales son: combustibles y, teléfonos móviles y portátiles, respectivamente. Contrario, se destaca el crecimiento de las compras a Francia en aviones superiores a 15 toneladas, debido a una aerolínea que opera en el país.

Cuadro 7
Bogotá. Principales países de origen de las importaciones

Países	(Crecimiento anual y participación)				Año	Porcentajes	
	2014					2015	Participación
	I	II	III	IV	2014	I	I-2014
Estados Unidos	17,1	17,8	-2,6	13,2	11,1	-22,7	29,5
China	18,7	21,6	21,3	7,5	16,7	-6,3	19,8
Francia	-11,9	123,9	113,7	217,4	106,5	300,5	8,9
México	-3,6	-16,4	-13,1	-7,0	-10,6	-3,4	7,8
Alemania	3,8	16,5	37,2	41,9	25,5	3,2	4,7
Brasil	0,6	-11,6	4,8	-11,4	-4,6	-23,9	2,6
Japón	8,0	-18,6	-4,4	-4,0	-5,3	-16,5	1,8
Corea del sur	28,7	-5,7	2,8	20,2	9,8	1,1	1,7
Reino unido	39,8	39,7	16,5	44,6	34,1	15,5	1,5
Colombia ¹	2,6	11,6	24,2	26,3	16,1	-28,5	1,4
Italia	-13,5	-9,3	-8,1	-5,0	-8,9	-7,2	1,4
Demás países	3,0	9,1	11,0	10,7	8,6	-8,6	18,8
Total Bogotá	10,1	11,5	9,8	13,7	11,3	-6,4	100,0

¹ Comercio entre zonas francas y territorio aduanero.

Fuente: DANE; Cálculos del Banco de la República.

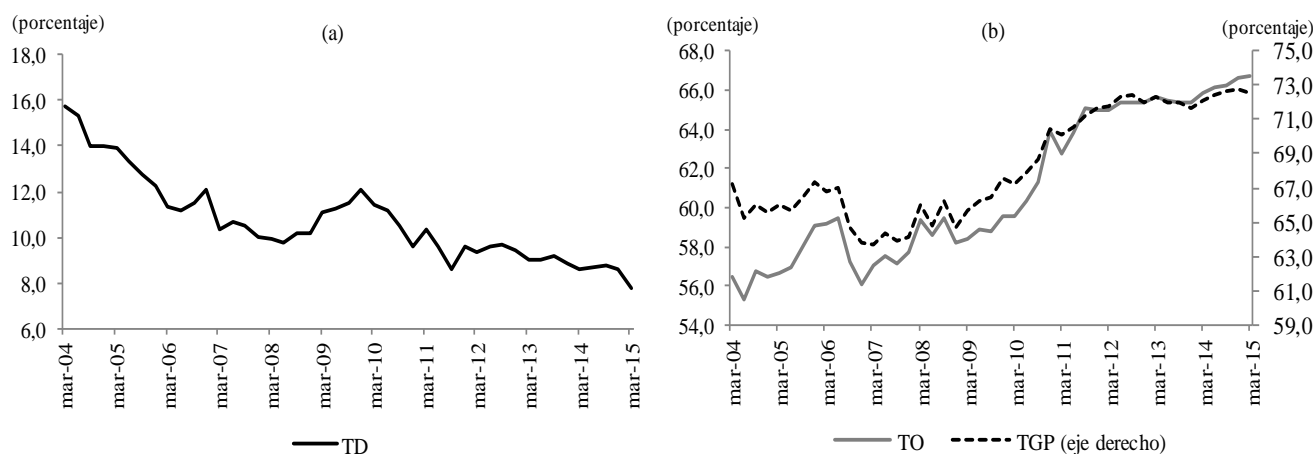
X. MERCADO LABORAL

Para el trimestre móvil enero-marzo de 2015, Bogotá registró una tasa de desempleo de 8,9% permaneciendo por debajo del total nacional (9,8%) y fue la cuarta ciudad con la menor tasa en el país después de Montería, Cartagena y Barranquilla, de acuerdo con la Gran encuesta integrada de hogares (GEIH) del DANE. Similar al comportamiento de los últimos años el desempleo de la ciudad continuó la tendencia decreciente observada desde 2009 (Gráfico 21a). Los descensos del desempleo han estado asociados con la creciente demanda de trabajo representada por la tasa de ocupación. Durante el trimestre enero-marzo de 2015 la tasa de ocupación se ubicó en 65,6% registro inferior al trimestre anterior (67,1%) pero superior a los promedios de años anteriores (Gráfica 21b). Al cierre 2014 Bogotá se caracterizó por ser la tercera ciudad con la menor tasa de desempleo (8,7%) después de Montería y Barranquilla.

Gráfico 21

Bogotá. Tasa desempleo (TD), tasa de ocupación (TO) y tasa global de participación (TGP)

(trimestre móvil desestacionalizadas)



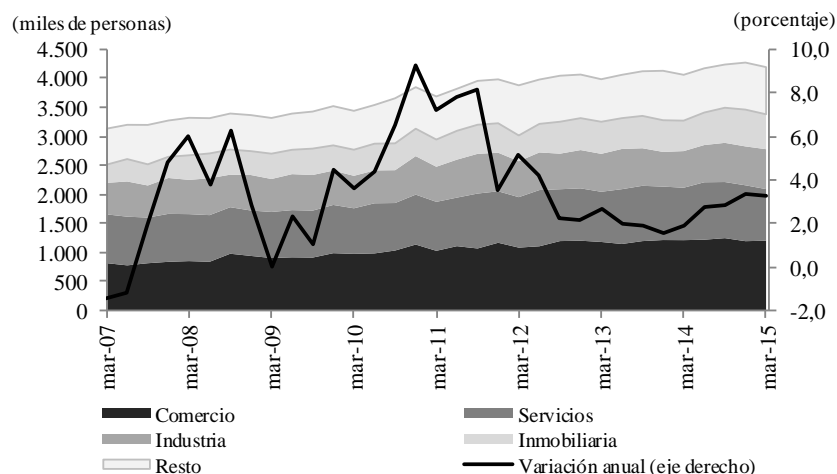
Fuente: GEIH DANE; cálculos del Banco de la República.

Similar a lo observado a nivel nacional, la oferta de trabajo en Bogotá, medida por la tasa global de participación, ha aumentado aunque en menor medida que la demanda laboral desde finales de 2012 (Gráfico 22b). Entre enero y marzo la TGP fue 72,1%, 0,4 pp por encima de lo observado un año atrás, mientras que la tasa de ocupación aumentó 1,1 pp en el mismo periodo de referencia, una variación también superior a la registrada recientemente.

El incremento de los ocupados, que fue 3,3% anual durante el primer trimestre, se atribuyó principalmente al mayor empleo en las ramas de actividades inmobiliarias e industria manufacturera (Gráfico 23). En contraste, servicios comunales y sociales y comercio, hoteles y restaurantes grandes dinamizadores de empleo presentaron variaciones de -2% y -1% respectivamente frente a igual periodo de 2014. Cabe mencionar que la gran rama de comercio es la principal fuente de trabajo de la ciudad y generó el 28,7% de los empleos durante el primer trimestre del año.

Gráfico 22
Bogotá. Ocupados por rama de actividad

(crecimiento anual y nivel trimestre móvil)

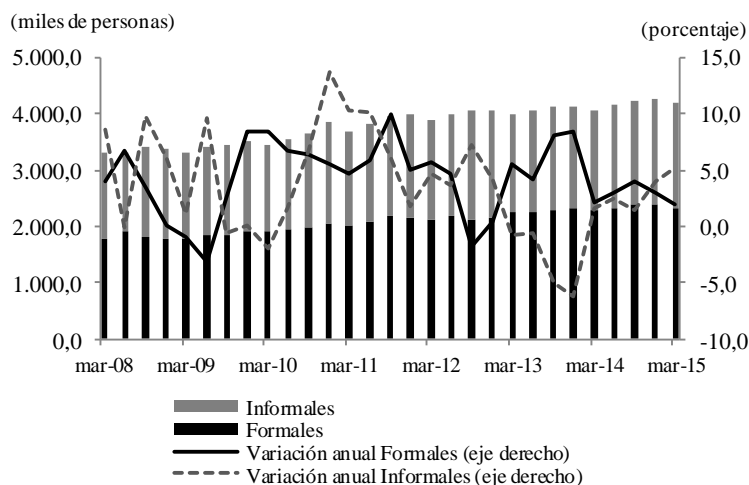


Fuente: GEIH DANE; cálculos del Banco de la República.

En términos de calidad del empleo, durante el primer trimestre, el empleo informal continuó la senda creciente observada desde principios del año 2013 rompiendo la tendencia que traía desde 2010 (Gráfico 24). Así, el empleo informal ascendió a 44,3% en el trimestre y creció 5,1% anual, aun así la informalidad en Bogotá fue inferior al total nacional (49,4%). Importante también mencionar que la mayor concentración de informalidad de la ciudad se presenta en los trabajadores por cuenta propia y en el sector de otras actividades de servicios. La actividad que menos informalidad presenta es servicios financieros.

Gráfico 23
Bogotá. Ocupados Formales e Informales

(crecimiento anual y nivel)



Fuente: GEIH DANE; cálculos del Banco de la República.

XI. PRECIOS

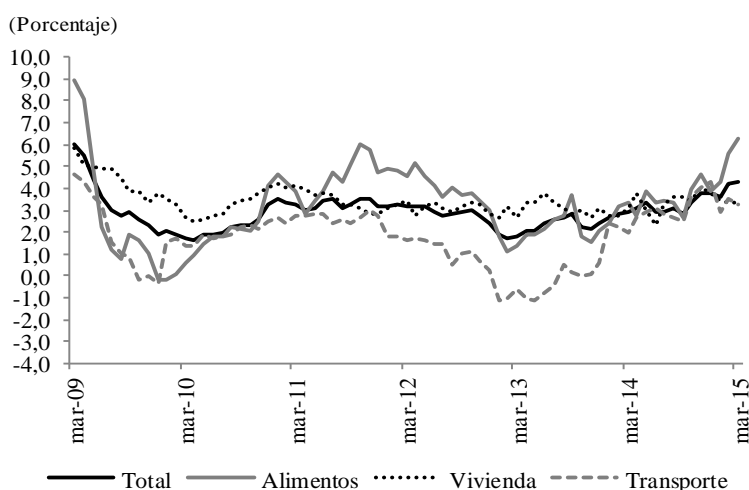
A marzo de 2015 la inflación anual al consumidor en la ciudad de Bogotá se situó en 4,30%, inferior al dato nacional (4,56%), pero 13 puntos básicos (pb) por encima de diciembre de 2014 y 139 pb más que el dato de una año atrás (Gráfico 24). Gran parte de la aceleración de los precios es atribuido al aumento de los alimentos que fueron afectados por factores de oferta y por el paro camionero de febrero-marzo. Con este comportamiento se mantiene la tendencia creciente que trae el indicador desde diciembre de 2012. El año pasado la inflación anual en Bogotá presentó una tendencia creciente al situarse en 3,77% resultado superior al nacional (3,66%).

Dentro de los principales grupos de gasto de los bogotanos, alimentos fue el que tuvo la mayor variación (6,3%), seguido en su orden por educación (5,1%) por el alza de matrículas y pensiones, y comunicaciones (4,9%) por telefonía celular.

En alimentos perecederos cuya inflación fue 17,19% (Cuadro 8), se destaca el aumento en la cotización de la papa 61,0%, debido a la menor oferta de Cundinamarca, Boyacá, Nariño y los Santanderes. En cuanto a los alimentos procesados se destaca el aumento del precio del arroz blanco, donde la escasez y los bajos inventarios fueron las razones principales para que se presentara este comportamiento. Finalmente en las comidas fuera del hogar sobresalen las alzas de comienzo de año presentadas en almuerzo.

Por el lado de los transables (3,68%), los tiquetes aéreos aumentaron 9,8% y los vehículos 7,2% al igual que telefonía celular afectados por el precio del dólar. Dentro de los no transables los arrendamientos, pensiones y matriculas fueron los de mayor inflación. En los regulados las alzas en servicios públicos (energía, agua y gas) y pasajes (taxi y bus) fueron contrarrestados por la disminución de combustibles (-6,76%) generada por el menor precio de la gasolina producto del descenso del precio del petróleo.

Gráfico 24
Bogotá. Inflación anual por principales grupos de gasto



Fuente: DANE; cálculos del Banco de la República.

Cuadro 8

Bogotá. Indicadores de inflación al consumidor

Descripción	Porcentaje						
	mar-14	jun-14	sept-14	dic-14	ene-15	feb-15	mar-15
Total	2,91	2,92	2,83	3,77	3,62	4,17	4,30
Sin alimentos	2,74	2,74	2,91	3,72	3,36	3,63	3,54
Transables	1,63	2,10	1,48	2,06	2,34	3,67	3,68
No transables	3,95	3,71	3,38	3,74	3,86	3,73	3,77
Regulados	1,70	1,47	4,29	6,69	3,89	3,32	2,71
Alimentos	3,38	3,37	2,64	3,88	4,30	5,58	6,30
Perecederos	7,65	10,21	3,70	13,34	11,09	15,03	17,19
Procesados	1,16	1,11	1,83	1,73	3,02	4,84	5,34
Comidas fuera del hogar	5,05	4,13	3,36	3,66	3,67	3,22	3,65

Fuente: DANE; cálculos Banco de la República.

XII. OTRAS VARIABLES ECONÓMICAS

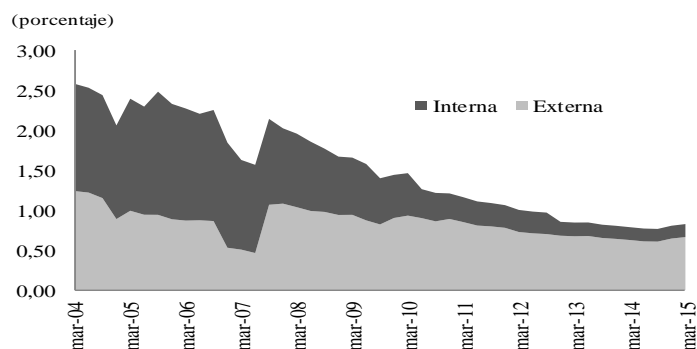
DEUDA PÚBLICA DEL DISTRITO CAPITAL

De acuerdo con cifras de la Secretaría de Hacienda del Distrito (SHD), a marzo de 2015 la deuda del gobierno central de Bogotá ascendió a \$1.603 miles de millones (0,83% del PIB¹²) resultado considerablemente inferior a lo observado históricamente (Gráfico 25). Cerca del 80% del saldo de la deuda del distrito es externa y está representada en bonos globales con vencimiento en 2028 y en obligaciones con la banca multilateral. En comparación con marzo de 2014 la deuda total como porcentaje del PIB aumentó levemente. La continua reducción de la deuda obedece a la no expedición de nuevos bonos externos, cuya última emisión fue realizada en 2008 y a la continua cancelación de la deuda interna, cuyos mayores pagos se realizaron entre 2007 y 2008.

Gráfico 25

Bogotá. Saldo de deuda pública del Distrito Capital

(como porcentaje del PIB)



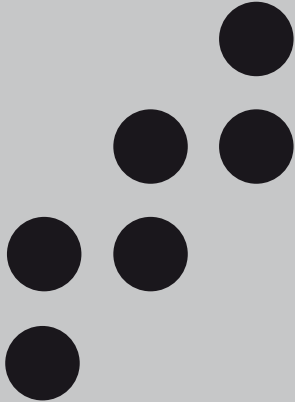
Fuente: SHD; cálculos del Banco de la República.

¹² El PIB de Bogotá a precios corrientes se estimó a partir de la información del PIB a precios constantes calculado por el DANE, el deflactor del PIB nacional y la proyección para el primer trimestre de 2015 realizada por el Observatorio de la Secretaría de Desarrollo Económico del Distrito.

SE AGRADECE A LAS SIGUIENTES ENTIDADES, LA INFORMACIÓN PRODUCIDA, SUMINISTRADA O DIVULGADA PARA LA REALIZACIÓN DE LOS BOLETINES

Aerocivil; Asonac; EAAB; Fedesarrollo; Fenalco; La Galería Inmobiliaria; Terminal de Transporte S.A.; Transmilenio S.A; Observatorio de Desarrollo Económico de la Secretaría de Desarrollo Económico.

PÁGINAS ELECTRÓNICAS: ANDI; DANE; Superfinanciera; XM Filial de ISA.



Gerencia Técnica
Hernando Vargas
Gerente

Subgerencia de Estudios Económicos
Jorge Hernán Toro
Subgerente

Departamento Técnico y de Información Económica
Carlos Julio Varela
Director

Sección Sucursales Regionales
de Estudios Económicos
Dora Alicia Mora
Jefe

Carolina Ramírez
Carlos Alberto Suárez

La opción de búsqueda del Boletín Económico Regional
(BER)

Se encuentra en la siguiente dirección:
<http://www.banrep.gov.co/ber>

El Boletín Económico Regional (BER) es una publicación trimestral elaborada por los Centros Regionales de Estudios Económicos del Banco de la República, cuyo propósito es ofrecer a los agentes de la economía y público en general información periódica, confiable y oportuna sobre la evolución de las principales variables de la actividad económica de las regiones del país y los departamentos que las componen.

El Boletín Económico Regional Bogotá cuenta con el valioso aporte de diferentes entidades de orden local y nacional.

Sugerencias y comentarios
BER-Bogota@banrep.gov.co