



NOTAS ECONÓMICAS REGIONALES COSTA CARIBE

Banco de la República
Subgerencia de Estudios Económicos
Centro Regional de Estudios Económicos - CREE
Cartagena

NOTAS ECONÓMICAS REGIONALES es una publicación de los Centros Regionales de Estudios Económicos del Banco de la República. Su propósito es mostrar la evolución de las principales actividades económicas de las regiones en Colombia.

Las opiniones y posibles errores son responsabilidad exclusiva de los autores y no comprometen al Banco de la República ni a su Junta Directiva.

Junio de 2006

Número 06

Sugerencias y comentarios: María M. Aguilera Díaz,
Jefe Centro Regional Estudios Económicos, Cartagena,
Email: maguildi@banrep.gov.co

INDICADORES DEL MERCADO LABORAL

Cuadro 1.
Indicadores del mercado laboral
Enero - marzo, 2005 - 2006

Indicadores	Barranquilla		Cartagena		Montería		Trece principales ciudades	
	2005	2006	2005	2006	2005	2006	2005	2006
	Porcentajes							
TGP=PEA/PET	56,40	53,50	52,60	55,30	65,00	64,20	62,34	62,37
TO=O/PET	47,40	46,60	45,40	47,50	53,40	54,10	52,50	53,56
TD=D/PEA	15,90	12,90	13,70	14,00	17,90	15,60	15,78	14,13
TS=S/PEA	26,60	19,20	24,10	24,90	35,50	38,00	29,37	29,03

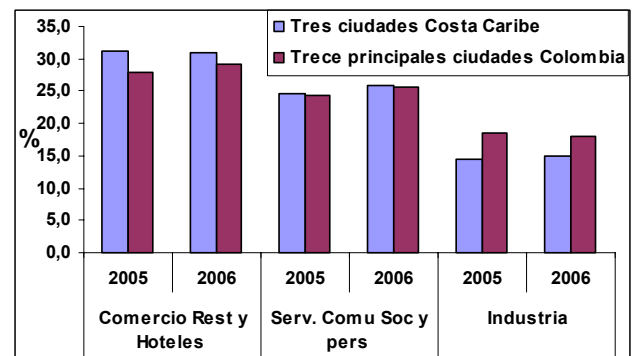
TGP: Tasa Global de Participación; TD: Tasa de Desempleo;
TO: Tasa de Ocupación; TS: Tasa de Subempleo;
PEA: Población económicamente activa;
PET: Población en edad de trabajar.
Fuente: DANE, ECH.

Según la Encuesta Continua de Hogares (DANE), de enero-marzo del 2006, la población ocupada para tres ciudades de la Costa Caribe (Barranquilla, Cartagena y Montería) ascendió a 1.082 miles de personas con aumento de 3,28% respecto al mismo

período del 2005, representada en un incremento de 34 mil personas. Del total de personas ocupadas, el 26,72% se consideran como subempleados. Cabe destacar que la tasa de subempleo descendió en Cartagena y Barranquilla, pero se mantiene en Montería (Cuadro 1). Esta clase de empleo predomina entre la población de 25 y 55 años de edad (74,73%), seguido de los 15 a 14 años (17,91%).

Los sectores terciarios como el comercio, restaurantes, hoteles y servicios comunales, sociales y personales, son lo que más generan empleo en la Costa Caribe, aportan el 56,91% del número total de ocupados en las tres ciudades analizadas, porcentaje superior al del conjunto de las trece principales ciudades del país (54,82%)0. Por su parte, la industria genera el 14,9% del empleo en las tres ciudades, especialmente en Barranquilla y Cartagena, porcentaje inferior en 3,1 puntos porcentuales al de las trece principales ciudades de Colombia (Gráfico 1).

Gráfico 1
Porcentaje de personas ocupadas por sectores, en tres ciudades de la Costa Caribe y trece principales ciudades de Colombia
Enero - marzo, 2005 - 2006

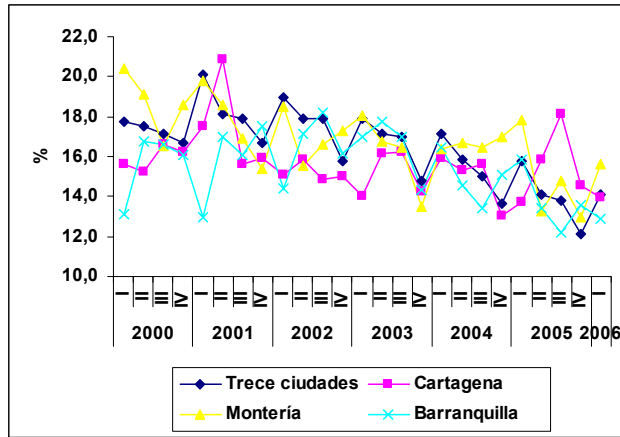


Fuente: DANE, ECH.

En cuanto a la tasa de desempleo, en Barranquilla y Montería presentaron una disminución de 3,0 y 2,3 puntos porcentuales, respectivamente, respecto al mismo periodo de 2005, a diferencia de Cartagena que registró un aumento en su tasa al pasar de 13,7 % en 2005 al 14,0%, al registrar 56.000 desempleados. Además la tasa de desempleo de Barranquilla se encuentra por debajo del promedio de las trece principales ciudades y áreas metropolitanas que fue del 14,13%. (Cuadro 1).

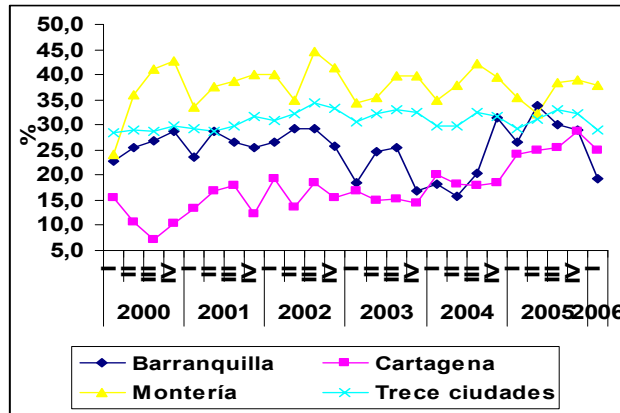
En el periodo analizado la fuerza laboral (TGP) se mantuvo estable y, aunque se observó una mejora en la tasa de desempleo y subempleo, muestra una leve tendencia a la baja, aún se mantienen altas (Gráficos 2 y 3).

Gráfico 2
Tasa de desempleo para tres ciudades de la Costa Caribe y trece principales ciudades de Colombia 2000 - 2006 (Trimestres)



Fuente: DANE, ECH.

Gráfico 3
Tasa de subempleo de tres ciudades de la Costa Caribe y trece principales ciudades de Colombia. 2000-2006 (Trimestres)

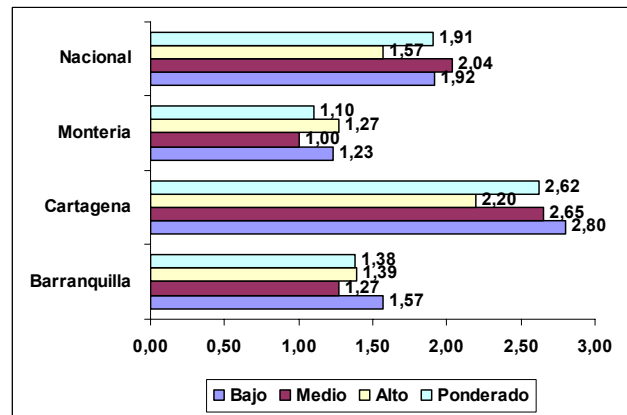


Fuente: DANE, ECH.

COSTO DE VIDA

En el primer trimestre del 2006, la variación del Índice de Precios al Consumidor (IPC), para tres ciudades de la región Caribe colombiana, Cartagena Barranquilla, y Montería fue de 2,62%, 1,38%, y 1,11% respectivamente, estas dos últimas son inferiores al promedio nacional (1,91%) y las tres son más bajas a las registradas en igual periodo de 2005. Según niveles de ingresos, el mayor incremento se dio en el grupo de ingreso bajo, siendo Cartagena la ciudad con el mayor valor registrado, superando en 0,88 puntos porcentuales al nacional (1,92%) (Gráfico 4).

Gráfico 4
Variación acumulada del IPC por niveles de ingreso Enero - marzo, 2004-2005



Fuente: DANE, IPC, septiembre de 2005.

Por grandes grupos de gastos, entre enero y marzo de 2006, los que superaron el promedio nacional en dichas ciudades fueron: educación, transporte y gastos varios (Cuadro 2).

Cuadro 2
Variación porcentual año corrido del IPC por grupos de bienes y servicios Enero - marzo, 2006

Grupos	Colombia	Barranquilla	Cartagena	Montería
Alimentos	2,84	2,53	2,21	1,21
Vivienda	1,18	0,82	1,91	1,35
Vestuario	0,00	-0,05	0,15	-0,23
Salud	2,61	1,75	1,82	0,59
Educación	3,97	6,39	3,94	1,54
Cultura	-0,30	-0,03	0,20	0,22
Transporte	1,39	-1,41	6,32	0,64
Gastos varios	2,23	1,18	1,76	2,35
Total	1,91	1,38	2,62	1,11

Fuente: DANE, IPC, septiembre de 2005.

LA MINERÍA DEL NIQUEL EN LA COSTA CARIBE

En Colombia existen tres yacimientos de níquel localizados en la región Caribe que son: Cerro Matoso, Planeta Rica y Ure, todos ellos en el departamento de Córdoba. El único yacimiento en explotación es el de Cerro Matoso en Montelíbano, Córdoba. Se localiza al sur del departamento, es un cerro aislado de 200 metros de altura que sobresale claramente su desnivel del río San Jorge. Fue descubierto en 1940 por la compañía petrolera Shell. En 1979 inició la etapa de explotación, en la cual participaron las compañías IFI, Conicol SA y Billington Overseas Ltda., consolidando lo que hoy se conoce como Cerro Matoso S.A.

En 1982 Cerromatoso S.A., inició la explotación de ferroníquel, destinado casi en su totalidad al mercado externo. En 1984, solamente 100 toneladas fueron vendidas al mercado nacional. La empresa aseguró la venta del níquel durante los 12 primeros años de explotación, a la Billington Metals And Ores International a precios internacionales.

En el 2005, Cerro Matos pasó a ser propiedad de la empresa anglo-australiana BHP Billiton, poseedora del 99,9% de las acciones y el 0,1% restante es de sector solidario y empleados. Actualmente, esta empresa ocupa el primer lugar, en términos de volumen, de los negocios de las 40 principales compañías mineras del mundo, y es una de las diez empresas más grandes de Colombia, la tercera en minería, después de Ecopetrol y Cerrejón, y la única productora de níquel en el país.

Colombia es el primer productor de níquel en Suramérica y el tercero en Centroamérica y el Caribe, después de Cuba y República Dominicana. Cerro Matoso aporta el 10% de la producción mundial de ferroníquel o un 3% de la producción mundial de níquel. La explotación se hace en lingotes de ferroníquel con un contenido de 37,5% de níquel.

Este metal es utilizado en toda clase de aleaciones de la industria de los aceros, principalmente de los aceros inoxidables. También se emplea en aceros especiales, fundiciones, catalizadores y como base de productos químicos. Estas aleaciones van a formar parte de aplicaciones industriales: industria automotriz y aeronáutica, transportes marítimos, equipos electrodomésticos y electrónicos, industria alimenticia y química.

La producción de níquel se ha venido incrementando año tras año. Entre 1985 y 2005, creció cuatro veces en los últimos veinte años aun ritmo promedio de 7,66% por año (Cuadro 3).

Cuadro 3
Producción de ferroníquel en Montelíbano, Córdoba 1982-2005

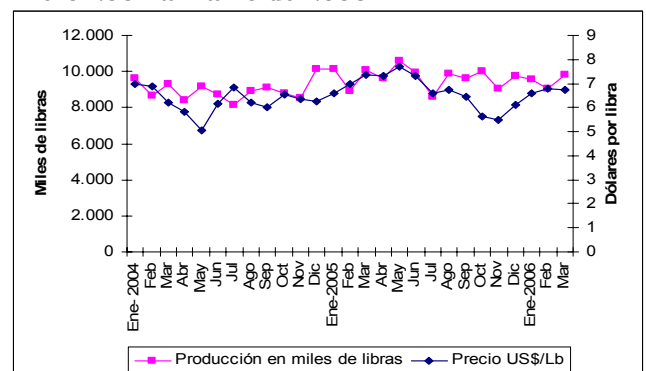
Años	Producción mles de libras	Variación %
1985	25.127	-30,9
1986	41.949	66,9
1987	42.602	1,6
1988	37.221	-12,6
1989	37.342	0,3
1990	40.616	8,8
1991	44.520	9,6
1992	44.522	0,0
1993	44.493	-0,1
1994	45.930	3,2
1995	54.156	17,9
1996	50.558	-6,6
1997	55.491	9,8
1998	62.041	11,8
1999	62.620	0,9
2000	61.112	-2,4
2001	84.759	38,7
2002	96.975	14,4
2003	105.552	8,8
2004	107.625	2,0
2005	116.292	8,1

Fuente: Cerro Matoso, S.A.

La producción en el primer trimestre de 2006 ascendió a 28.460 miles de libras, con un descenso 2,54% respecto a la de igual periodo de 2005 que totalizó 29.201 miles de libras (Gráfico 5).

En cuanto al precio en la Bolsa de Londres, durante el año 2005, presentó un mínimo de US\$5,07/lb. en noviembre y un máximo de US\$7,68/lb en mayo de 2005, con un promedio anual de US\$6.69/lb. En los tres primeros meses del 2006 su promedio fue de US\$6.72/lb (Gráfico 5).

Gráfico 5. Precio del níquel en la Bolsa de Londres Enero 2004 a marzo de 2006



Fuente: Cerro Matoso, S.A.

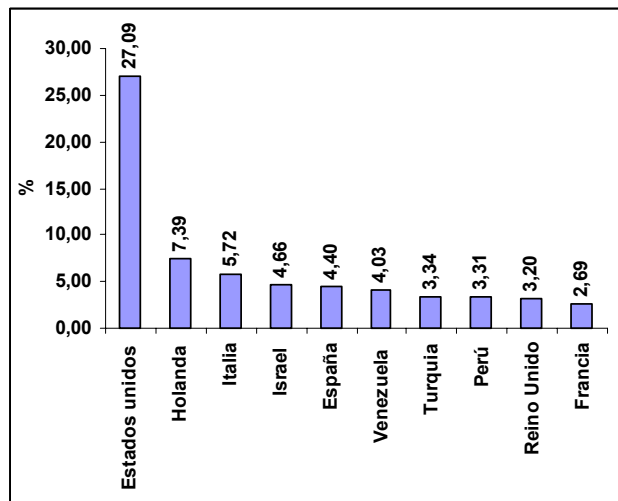
COMERCIO EXTERIOR DEL CARIBE COLOMBIANO CON VENEZUELA

En los dos primeros meses de 2006, el comercio exterior de los ocho departamentos que conforman la región Caribe alcanzó US\$1.698 millones, cifra superior en 32,64% a la registrada en igual periodo de 2005. Del total 6,47% se comercia con Venezuela, país que analizaremos a continuación.

Exportaciones

En el primer bimestre del 2006, la Costa Caribe exportó en valor FOB US\$1.000,6 millones, de las cuales el 4,03% se vendió a Venezuela, con un descenso de 4,22% respecto a lo registrado en el mismo periodo del 2005, al pasar de US\$42,1 millones a US\$40,3 millones en el periodo analizado. Atlántico, Bolívar y Cesar son los mayores exportadores hacia este país (Gráfico 7).

Gráfico 6
Costa Caribe. Exportaciones a los diez primeros países destinos
Enero-febrero, 2006



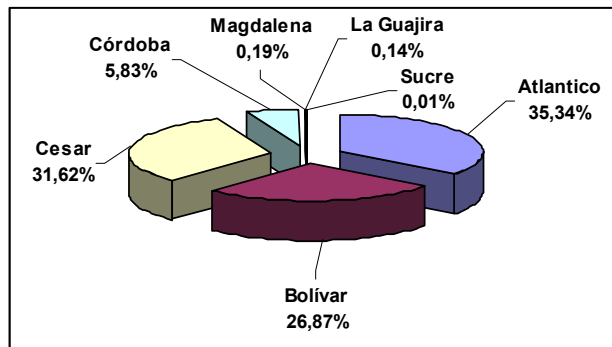
Fuente: DANE-DIAN.

Atlántico, en los dos primeros meses de 2006 exportó a Venezuela cerca de 90 productos, según el código Nandina a diez dígitos, siendo los primeros seis productos con mayor valor: Carne de bovino en canal (28,0%), medicamentos (5,88%), sémola de maíz (5,26%), fungicidas (4,96%), alimentación para animales (4,96%) y madera contrachapada (41,3%).

Bolívar registró 53 productos vendidos a Venezuela, en el primer bimestre de 2006, de los cuales los cinco primeros participaron con el 51,45%, del valor total. Estos son: tubos para la producción y explotación de

petróleo (14,44%), laminas y hojas de plásticos (11,01%), insecticidas (9,44%), policloruro de vinilo (9,41%), y los demás polipropileno (7,15%).

Gráfico 7.
Costa Caribe. Exportaciones a Venezuela por departamentos de origen
Enero-febrero, 2006



Fuente: DANE-DIAN.

Cesar es el tercer departamento con mayor valor exportado a Venezuela, pero es menos diversificado, pues en los dos primeros meses de 2006 solo registró ocho productos exportados, correspondiendo el 70,09% a animales vivos de la especie bovina, el 21,25% a leche en polvo y el 8,66% restante fueron productos agropecuarios.

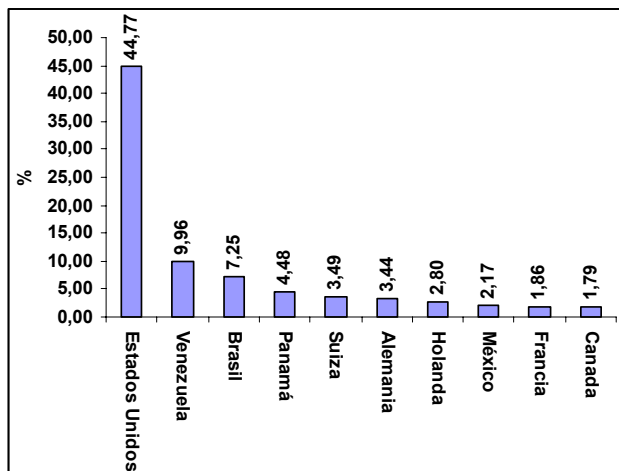
Importaciones

En enero y febrero de 2006, el valor CIF total importado por los departamentos de la región Caribe fue de US\$697,7 millones, con un crecimiento de 33,2% comparado con el del igual periodo de 2005. Venezuela fue el segundo país al cual le compraron los departamentos de la región, después de Estados Unidos (Gráfico 8).

El 9,95% del total importado por la región provino de Venezuela, registrando un incremento de 205,6% respecto al del mismo periodo de año anterior, al pasar de US\$22,7 millones en 2005 a US\$69,5 millones en el primer bimestre de 2006.

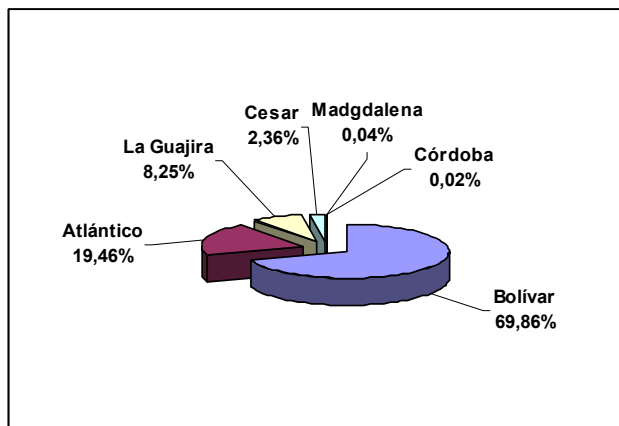
En los dos primeros meses de 2006, Bolívar fue el departamento que mayor valor CIF importado de Venezuela, totalizando US\$48,5 millones, seguido de Atlántico con US\$15,3 millones y La Guajira con US\$5,7 millones (Gráfico 9). Los cinco primeros productos que más importó fueron: propileno no saturado (63,30%), gasoil (24,53%), diesel (2,29%), vehículos cabinados para el transporte de mercancías (2,21%) y coches para el turismo (2,16%). En conjunto estos cinco productos participan con el 94,49% del total importado de Venezuela.

Grafico 8
Costa Caribe. Importaciones de los diez primeros países de origen
Enero-febrero, 2006



Fuente: DANE-DIAN.

Grafica 9
Costa Caribe. Importaciones de Venezuela por departamentos de destinos
Enero-febrero, 2006



Fuente: DANE-DIAN.

Atlántico importó de Venezuela mercancía por valor de US\$13,5 millones, registrando 92 productos, entre los que se destacan por su mayor monto: aluminio en bruto sin alear (11,87%), aleaciones de aluminio en bruto (7,27%) y neumáticos (17,19%), entre otros.

La Guajira le importó de Venezuela un monto US\$5,7 millones, en productos como: Torres y castilletes de fundición (42,66%), gasolina (26,99%), aceites (19,73%) y energía (3,51%), entre otros.

EL CRÉDITO AGROPECUARIO GRAN IMPULSOR DEL CAMPO

En estos últimos años el crédito agropecuario se ha convertido en el gran impulsor del campo, ya que toda persona natural o jurídica relacionada con el agro puede ser beneficiario de este tipo de crédito para utilizarlo, ya sea para la producción o comercialización. Existen diferentes tipos de financiación o líneas de créditos, dentro de las cuales podemos mencionar:

- Capital de trabajo: se utiliza para la producción de cultivos de ciclos cortos, sostenimiento de cultivos de mediano y tardío rendimiento, mantenimiento de otras actividades, entre otras.
- Inversión: utilizado en obras de adecuación e infraestructuras, plantación de cultivos, compra de animales adquisición de maquinaria y equipos, compra de tierras, comercialización de productos y creación de empresa agropecuarias.

Estos créditos se otorgan bajo las condiciones reglamentadas por FINAGRO¹ ó mediante los intermediarios financieros. Dentro de estos intermediarios financieros el Banco Agrario de Colombia es el banco líder en el otorgamiento de los créditos agropecuarios.

Cuadro 4
Costa Caribe. Créditos agropecuarios por departamentos
Enero-abril, 2005-2006

Departamento	2005	2006	Variación 2005/2006	Participación
	Millones	Millones	%	%
Atlántico	7.093	5.701	-19,6	0,9
Bolívar	7.078	10.564	49,3	1,6
Cesar	17.831	19.006	6,6	2,9
Córdoba	26.058	22.951	-11,9	3,5
La Guajira	3.334	3.924	17,7	0,6
Magdalena	11.050	14.033	27,0	2,2
Sucre	5.676	9.605	69,2	1,5
Costa Caribe	78.120	85.784	9,8	13,2
Colombia	566.404	649.441	14,7	100,0

Fuente: FINAGRO.

Hasta el mes de abril de 2006, el crédito agropecuario para la región Caribe colombiana ascendió a \$85.784

¹ Fondo para el Financiamiento del Sector Agropecuario, fundado el 22 de enero de 1990, considerado un banco de segundo piso, cuya misión es financiar y desarrollar actividades agropecuarias y del sector rural mediante la administración de recursos suficientes y oportunos, de acuerdo a las políticas el Gobierno con la colaboración de los intermediarios financieros.

millones con un crecimiento de 9.8% con relación a lo registrado en igual periodo de 2005, y participa con el 13,2% del total del país. Sucre fue el departamento que registró el mayor crecimiento al pasar de \$ 5.676 millones a \$9.605 en el 2006, y Córdoba el de mayor monto con \$22.951 millones, seguido de Cesar y Magdalena (Cuadro 4).

En cuanto a los intermediarios financieros, el Banco Agrario fue el establecimiento que más crédito otorgó en el país con \$380.365 millones cifra superior en 20.43% comparada con la de igual periodo de 2005

TURISMO EN SAN ANDRÉS DECRECIÓ

El número de turistas llegados a San Andrés Islas, durante los meses de enero a abril, registró una reducción del 1,9%, comparado con similar periodo del año 2005.

Cuadro 5
San Andrés Islas. Comparativo mensual de turistas llegados
Enero-abril, 2005-2006

Mes	2005	2006	Variación %
Enero	42.472	32.281	-24,0
Febrero	24.699	24.302	-1,6
Marzo	28.362	22.306	-21,4
Abril	16.922	31.429	85,7
Total	112.455	110.318	-1,9

Fuente: Secretaria de Turismo del departamento.

Luego de registrar disminuciones en los primeros tres meses, abril fue el de mejor comportamiento, mostrando un crecimiento del 85,7% comparado con igual mes del año 2005, esto se explica en que semana santa este año fue en abril y no en marzo como el año anterior.

Cabe destacar en estos cuatro primeros meses que mientras el número de turistas nacionales se redujo en un 9,4%, los turistas internacionales aumentaron en un 24,2%, lo que les permitió crecer en 6 puntos porcentuales su participación del total de turistas (Gráfica 10), resultado de la buena labor de marketing a nivel internacional que vienen desarrollando las cadenas hoteleras de las islas.

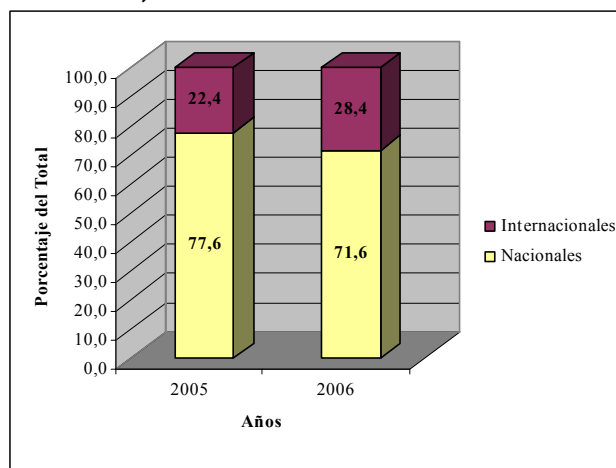
De mantenerse esta tendencia se estarían recibiendo más de 90.000 turistas extranjeros cifra sin precedente, que coloca a San Andrés como un destino turístico internacional importante a nivel país.

Cuadro 6
San Andrés Islas. Variación porcentual de turistas llegados
Enero-abril, 2005-2006

	2005	2006	Variación %
Nacionales	87.260	79.026	-9,4
Internacionales	25.195	31.292	24,2
Total	112.455	110.318	-1,9

Fuente: Secretaria de Turismo del departamento.

Gráfico 10
Comparativo de participación porcentual de turistas llegados a San Andrés Islas
Enero-abril, 2005-2006



CONSTRUCCIÓN

En el primer trimestre de 2006, las licencias aprobadas en los ocho departamentos de la Costa Caribe totalizaron 451.198 metros cuadrados, con un incremento de 14,22% comparados con los de igual periodo de 2005. El área aprobada para vivienda participó con el 71,85%, localizada principalmente en Córdoba (29,66%), Bolívar (26,50%) y Atlántico (22,02%).

Cuadro 5
Costa Caribe. Área total aprobada
Enero-marzo de 2005-2006

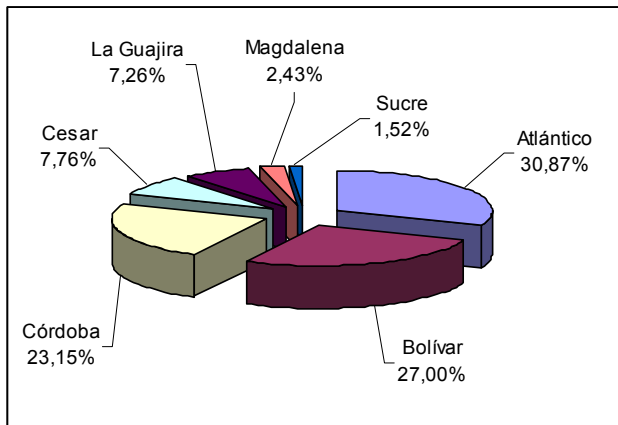
Departamentos	Enero a marzo 2005			Enero a marzo 2006		
	Vivienda	Otros	Total	Vivienda	Otros	Total
Atlántico	91.261	31.671	122.932	71.383	67.895	139.278
Bolívar	4.527	28.789	33.316	85.922	35.913	121.835
Cesar	47.408	5.649	53.057	26.300	8.714	35.014
Córdoba	136.588	8.834	145.422	96.161	8.288	104.449
La Guajira	1.254	3.430	4.684	4.262	2.617	6.879
Magdalena	17.793	15.118	32.911	29.328	3.433	32.761
Sucre	1.437	1.274	2.711	10.848	134	10.982
Costa Caribe	300.268	94.765	395.033	324.204	126.994	451.198
Resto de país	2.199.843	667.869	2.867.712	2.542.550	759.278	3.301.828
Colombia	2.500.111	762.634	3.262.745	2.866.754	886.272	3.753.026

Fuente: DANE.

Los departamentos que contribuyeron con el crecimiento en el área aprobada para la construcción de vivienda, fueron: La Guajira, Magdalena y Sucre, ya que en el resto de departamento de la región se mermó el metraje registrado (Cuadro 5).

En los departamentos de Atlántico, Bolívar y Córdoba se concentró el 81,0% del área aprobada con 365.562 metros cuadrados (Gráfico 11).

Gráfico 11
Costa Caribe. Distribución del área aprobada por departamentos
Enero - marzo de 2006



Fuente: DANE.

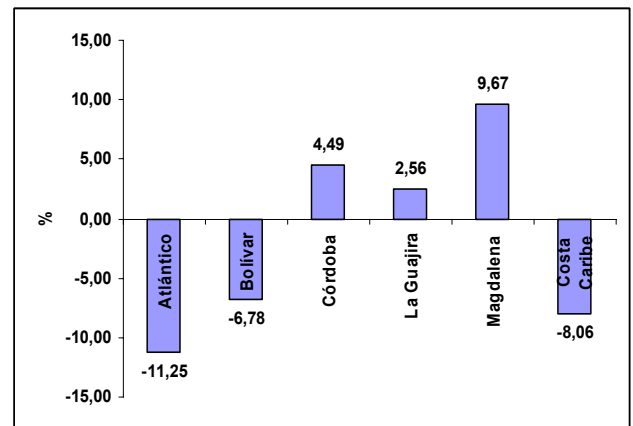
CONSUMO DE GAS BAJÓ

En cinco departamentos de la Costa Caribe la demanda de gas decreció en 8,06%, en el primer trimestre de 2006, al pasar de 940 millones de pies cúbicos diarios (mmpcd) en igual periodo de 2005 a 865 mmpcd en 2006. Esta demanda es la menor de los últimos seis años. Este descenso obedece al incremento de los precios del petróleo a nivel mundial, lo que llevó a algunas empresas a preferir la energía eléctrica y el carbón al tener un costo menor.

Los departamentos que presentaron baja en el consumo fueron Atlántico y Bolívar. Por el contrario, Córdoba, La Guajira y Magdalena registraron un mayor crecimiento (Gráfico 12). Atlántico participó con el 60,49% del consumo total y pasó de consumir 589 a 523 mmpcd. Por su parte, Bolívar demandó el 24,25% y pasó de 225 a 210 mmpcd, en el período citado.

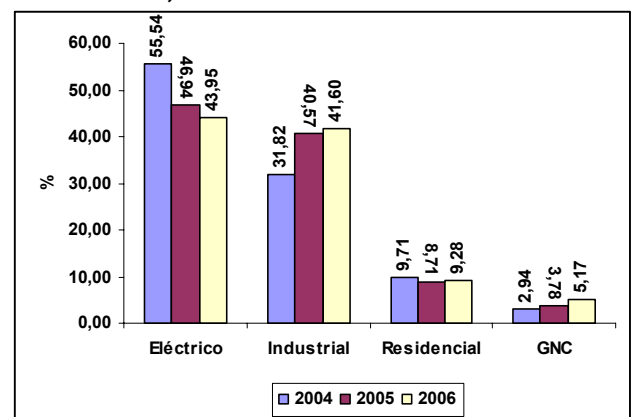
El sector eléctrico, en los tres primeros meses del 2006, utilizó el 43,95% del total, pero su demanda disminuyó en 13,90% respecto a la del mismo periodo de 2005. Le siguen el industrial con 41,8% de participación y un decrecimiento de 5,73%, el residencial demandó el 9,28% y disminuyó en 2,03% y el gas natural comprimido con 5,17% de consumo y el único que presentó aumento del 25,63%.

Gráfico 12
Costa Caribe. Tasa de crecimiento anual de la demanda de Gas
Enero-marzo, 2006



Fuente: Promigas, ESP.

Gráfico 13
Participación del consumo de gas por sectores, Enero-marzo, 2004-2006



Fuente: Promigas, ESP.

NOTAS ECONÓMICAS

Distrito de riego en La Guajira

En La Guajira se está construyendo el Distrito de Riego de Ranchería, con un costo estimado de \$345.548 millones a precios de 2005. Esta obra dotará de riego a un área de 18.820 hectáreas en los municipios de Barrancas, Fonseca, Distracción y San Juan del Cesar, para beneficiar cultivo de algodón, yuca, frutas, palma africana y hortalizas. Además servirá a los acueductos de los municipios de Distracción, Hatonuevo, Manaure, Urbilla, Barrancas, Fonseca, Maicao, San Juan del Cesar y Albania.²

Dos nuevas empresas se instalarán en Cartagena

La estrategia de promoción “Cartagena de Indias Puerta de Las América”, orientada a atraer inversiones a Cartagena, se propuso como meta para el 2006 atraer diez nuevas empresas para instalarse en la ciudad. Dentro de los contactos realizados, dos han confirmado su instalación en la Zona Franca La Candelaria, de esta capital. Una de ella es de capital colombo-chino, para la transformación de plásticos y, en su primera etapa, generará 200 empleos. Se estima que esta empresa empiece a funcionar en el primer semestre del próximo año. Esta empresa en fases sucesivas generará, en total, 520 empleos. La otra, del área de alimentos, ofrecerá empleo para 400 personas en su etapa de iniciación y una vez consolidada el número ascenderá a 700 empleos.³

² www.minagricultura.gov.co

³ www.eluniversal.com.co