



BOLETÍN ECONÓMICO REGIONAL

Costa Caribe*

IV trimestre de 2006

Banco de la República
Subgerencia de Estudios Económicos
Centro Regional de Estudios Económicos -
CREE - Cartagena

BOLETÍN ECONÓMICO REGIONAL – BER - es una publicación trimestral de los Centros Regionales de Estudios Económicos – CREE- del Banco de la República. Su propósito es ofrecer a los agentes de la economía en forma oportuna la evolución de las principales actividades económicas de las regiones y los departamentos que las componen, contando con el valioso aporte de las diferentes de entidades y gremios de la producción y el comercio.

Contenido

Panorama Económico

1. Pecuuario y acuicultura
2. Industria manufacturera
3. Construcción
4. Turismo
5. Movimiento portuario
6. Comercio exterior
7. Crédito del sistema financiero
8. Inflación
9. Mercado Laboral

Notas económicas

Marzo de 2007
Número 03
IV trimestre de 2006

Las opiniones y posibles errores son responsabilidad exclusiva de los autores y no comprometen al Banco de la República ni a su Junta Directiva.

Sugerencias y comentarios: Editor jefe del CREE – María M. Aguilera Díaz

maquildi@banrep.gov.co

Teléfonos: (5) 6646104 Cartagena

Panorama Económico

- La economía en general de la región Caribe tuvo un buen comportamiento en el 2006. Así lo demuestran los indicadores de la industria manufacturera, la construcción, el turismo y el comercio exterior.
- La dinámica de la industria se evidencia en los resultados de las encuestas a empresarios realizadas por la ANDI, que aumentaron su producción, ventas y utilización de la capacidad productiva.
- La Costa Caribe lideró el consumo de cemento en el país de la mano de la actividad constructora, especialmente en obras no residenciales, la cuales mostraron un mayor dinamismo que las residenciales.
- El turismo fue uno de los sectores con mayor crecimiento, como lo demuestran los indicadores de ocupación de la capacidad hotelera y la inversión en la ampliación y modernización de la infraestructura.
- El comercio exterior sigue impulsando la actividad empresarial regional. Si bien las exportaciones tradicionales (carbón y ferroníquel) presentaron el mayor crecimiento explicado por el alza en las cotizaciones internacionales, las exportaciones no tradicionales fueron menos dinámicas afectadas por las tendencias revaluacionistas.
- El crédito del sistema financiero se comportó de manera similar al del país. Destacándose como el más dinámico el crédito de consumo con un aumento anual de 52,8%.
- En lo que no hubo mejoras fue en los indicadores del mercado laboral y en inflación, puesto que la tasa de desempleo y la variación de precios al consumidor de la región Caribe estuvieron por encima del promedio nacional.

* Atlántico, Bolívar, Cesar, Córdoba, La Guajira, Magdalena, San Andrés y Sucre

1. Pecuario y acuicultura

Ganado bovino

La ganadería bovina de la región Caribe está dedicada en su mayoría al doble propósito (carne y leche). El inventario ganadero de esta región se estima en 8 millones de cabezas que representan el 32% del nacional.

El consumo interno de carne bovina en el país, en los once meses de 2006, medido a través del sacrificio de ganado con la información obtenida por el Dane para 63 municipios, ascendió a 2.064.044 de cabezas, superior en 6,1% respecto al de igual período de 2005. En los 14 municipios de la región Caribe que hacen parte de la muestra nacional¹ (sin incluir Cartagena, Barranquilla y Sincelejo), el sacrificio de ganado totalizó 469.963 cabezas con crecimiento de 10,8% en los períodos citados. Dentro del total nacional el 33,8% correspondió a hembras con un incremento del 11,6%. Por su parte, en la región Caribe el porcentaje de hembras sacrificadas fue de 38,5%.

En el 2006, la Costa Caribe exportó 82.440 toneladas de carne de ganado vacuno en pie, 14.493 toneladas en canal y 4.413 toneladas frescas, refrigeradas y congeladas, con crecimientos de 89,6%, 191,5% y 286,8%, respectivamente. El 99,1% del total exportado lo compró Venezuela, donde el Cesar fue el mayor proveedor del ganado en pie (94,6%) y Bolívar de carne en Canal (53,7%) y Córdoba (30,1%). Esta demanda de Venezuela condujo a un aumento anual en los precios del productor del ganado vacuno hembra de 9,45% y macho 8,59% en el mercado interno.

Camarón cultivado

El cultivo de camarón blanco del pacífico (*vannamei*) se desarrolla en Bolívar, Sucre, Atlántico, Córdoba y La Guajira, en cerca de

¹ Aguachica, Galapa, Maico, Malambo, Montería, Riohacha, Sabanagrande, Sabanalarga, San Cayetano, Santa Marta, Santa Rosa, Soledad, Turbaco, Valledupar.

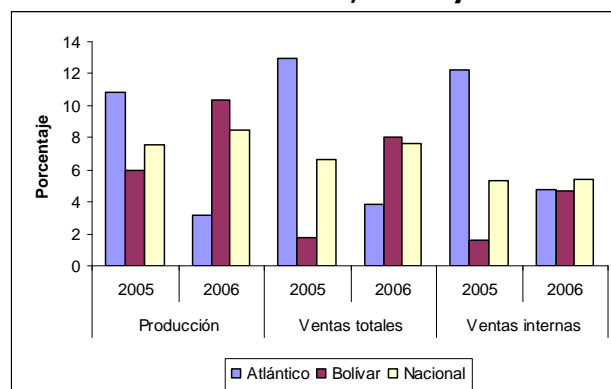
3.500 hectáreas de espejo de agua tecnificadas para la producción permanente a lo largo del año. La producción se destina al mercado externo principalmente.

En el 2006, la cantidad exportada de camarón cultivado ascendió a 15.381 toneladas, superior en 2,1% comparados con las de 2005. El precio relativo en el mercado externo descendió de 3,80 dólares por kilo en el 2005 a 3,64, lo que llevó a un descenso del 2,2% en el valor exportado. De la cantidad vendida el 43,2% se exportó a la Unión Europea, el 30,6% a Estados Unidos y el 51,4% a la Zona Franca de Cartagena.

2. Industria

Los resultados de la industria manufacturera del 2006 fueron satisfactorios para Bolívar, según la Encuesta de Opinión Industrial Conjunta (EOIC) realizada por la Asociación Nacional de Industriales-Andi- y otros gremios del país. Esto lo indica una dinámica en la producción, gracias a la expansión de los mercados interno y externo, acompañada de una creciente inversión productiva nacional y extranjera, orientada hacia actividades de alto valor agregado y la ampliación y modernización de las empresas.

Gráfico 1
Indicadores de la industria manufacturera
Enero – diciembre, 2005 y 2006



Fuente: Andi, Encuesta de opinión industrial conjunta – EOIC, diciembre de 2005 y 2006.

Atlántico, Bolívar, Cesar, Córdoba, La Guajira, Magdalena, San Andrés y Sucre

En efecto, la producción de la industria de Bolívar aumentó en 10,4%, superando a la nacional (8,5%) y a la de Atlántico (3,2%). En 2005 las variaciones fueron 6,0%, 7,6% y 10,6%, respectivamente. La alta producción llevó a una mayor utilización de la capacidad instalada, la cual llegó a 92,8% en Bolívar, 83,2% en Atlántico y 81,1% la nacional. La de Bolívar fue superior a la de 2005 que fue de 81,1%, mientras que la de Atlántico fue inferior ya que el año anterior registró 84,2%.

En cuanto a las ventas, en Bolívar crecieron 8,0%, en Atlántico 3,8% y en el país 7,7%. Dentro de estas, las ventas en el mercado nacional aumentaron en 4,7%, 4,8% y 5,4% en su orden.

Más del 75% de los empresarios de la región Caribe calificaron, en 2006, la situación de sus empresas como buena, promedio muy favorable comparado con el del 2005 que fue de 40,9% en Atlántico y 68,8% en Bolívar. Los principales problemas que manifiestan son el suministro y costo de las materias primas, la tasa de cambio y bajos márgenes de rentabilidad.

En cuanto a la inversión directa en Cartagena, en 2006, ocho compañías iniciaron la ejecución de nuevos proyectos de inversión con la compra de predios, maquinaria y equipos, diseño de plantas y movimiento de tierras. Las motivaciones fueron la reducción de costos de exportación, el aprovechamiento de la infraestructura portuaria y las dos zonas francas industriales situadas en Mamonal.

Según la Andi- Seccional Bolívar, Cartagena es una de las ciudades que en el mediano plazo recibirá uno de los montos más grandes de inversión directa en el país, al superar los 2.700 millones de dólares. Hay un grupo de 14 compañías de los renglones de hidrocarburos, plásticos y minerales, que han expresado su interés en instalar sus centros productivos en esta ciudad, y se encuentran evaluando la cercanía con Estados Unidos, la eficiencia de los puertos, el precio de la tierra, el suministro de servicios públicos y la calificación de la mano de obra. Adicionalmente, otras ya existentes

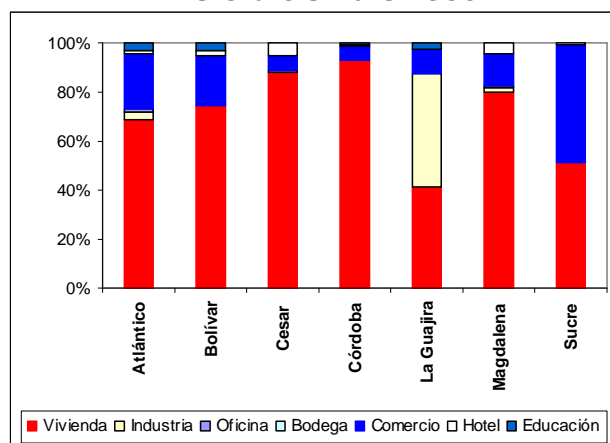
emprenden procesos de expansión para aumentar su producción.

En el 2006, en Cartagena se constituyeron 1.138 sociedades – 122 más que el 2005- que reportaron un capital de 47.000 millones de pesos, según registros de la Cámara de Comercio de Cartagena.

3. Construcción

Durante el 2006, en la Costa Caribe se aprobaron para construir 1.488.848 metros cuadrados, inferior en 1,2% a los registrados en el 2005 que fueron 1.506.570 metros cuadrados. La mayor disminución se observa en el renglón de vivienda (8,8%), cuyo metraje participa con el 67,8% del total; mientras que las obras no residenciales aumentaron en 19,8% y están conformadas así: 16,7% comercio, 5,2% bodegas, 2,8% hospitales, 2,2% industrias, 1,8% educación, 1,7% hoteles, entre otros.

Gráfico 2
Área aprobada a construir según destino
Enero-diciembre 2006



Fuente: DANE, licencias de construcción, diciembre de 2006.

Los departamentos de Atlántico y Bolívar aprobaron áreas a construir en 528.634 y 419.024 metros cuadrados en su orden, el 60,6% del total regional. Atlántico decreció en 8,7% mientras que en Bolívar se incrementó en

Atlántico, Bolívar, Cesar, Córdoba, La Guajira, Magdalena, San Andrés y Sucre

55,6%. Córdoba, Magdalena y Cesar representan el 31,2% regional y disminuyeron en 42,1% y 7,0%, 12,4%. Sucre y La Guajira participaron con 8,3% del total regional con incrementos de 73,4% y 90,3% respectivamente.

Cuadro 1
Área aprobada a construir por departamentos
Enero-diciembre - 2005-2006

	2005		2006		Var. Total	Part. Vivienda
	Vivienda	Total	Vivienda	Total		
	Metros cuadrados				%	%
Atlántico	382 811	528 634	280 919	482 712	-8,7	58,2
Bolívar	138 746	269 250	280 398	419 024	55,6	66,9
Cesar	127 213	141 856	112 347	131 872	-7,0	85,2
Córdoba	317 957	350 629	183 861	203 145	-42,1	90,5
La Guajira	12 298	20 423	15 423	38 866	90,3	39,7
Magdalena	94 539	147 195	96 163	128 998	-12,4	74,5
Sucre	33 155	48 583	40 591	84 231	73,4	48,2
Costa Caribe	1 106 719	1 506 570	1 009 702	1 488 848	-88,5	67,8
Resto país	8 788 624	11 476 003	11 058 484	14 674 754	27,9	75,4
Total	9 895 343	12 982 573	12 068 186	16 163 602	24,5	74,7

Fuente: Dane, licencias de construcción, diciembre de 2006

El número de unidades de viviendas a construir en la región Caribe, según licencias aprobadas, asciende a 9.238 unidades, correspondiendo el 37,9% a vivienda de interés social, porcentaje similar al del total nacional (37,5%). No obstante, en porcentaje es superior en Sucre (84,6%), Magdalena (54,5%), y Córdoba (44,3%).

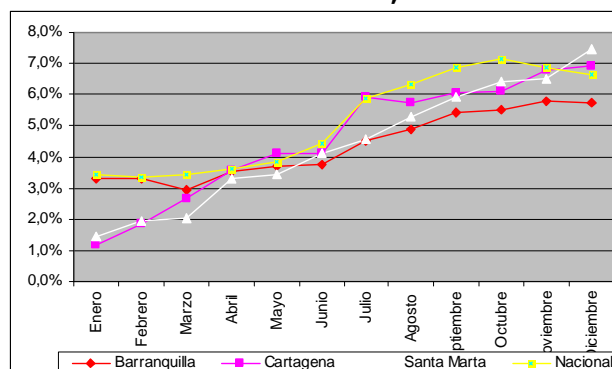
En cuanto al consumo de cemento, revelado por el Instituto Colombiano de Productores de Cementos (ICPC), en la Costa Caribe totalizó 1.394.826 toneladas, en 2006, seguido por Antioquia con 1.265.628 toneladas. La Costa Caribe presenta el 17,5% del total nacional y se incrementó en 8% respecto al del 2005.

El Atlántico representa el 28,% del total del despacho a la región Caribe, en 2006, con 391.440 toneladas y un crecimiento de 11,1%, seguido de Bolívar que representa el 23,3% con 325.480 toneladas y un incremento de 15,8%, frente a las del mismo período de 2005. Los departamentos de San Andrés y Sucre registraron aumentos de 219,9% y 35,1%, respectivamente; por el contrario, Cesar, La Guajira, Magdalena mostraron mermas del -10,6%, -6,6%, -4,1% y -1,6%, en su orden.

Atlántico, Bolívar, Cesar, Córdoba, La Guajira, Magdalena, San Andrés y Sucre

En lo referente al índice de costo de la construcción de vivienda (ICCV), en el 2006, se observó que las ciudades costeñas no divergen en gran medida del nivel nacional. Por una parte Barranquilla es la ciudad que empieza el año con el indicador más elevado (3,31%) con respecto al año anterior, sin embargo cierra el año con el nivel más bajo de todas las tres ciudades de la región (5,73%). Mientras que Santa Marta es la ciudad que sobrepasa el nacional (6,64%) con valor de 7,44%.

Gráfico 3
Variación anual del índice del costo de construcción de vivienda
Enero-diciembre, 2006



Fuente: Dane, ICCV, diciembre 2006.

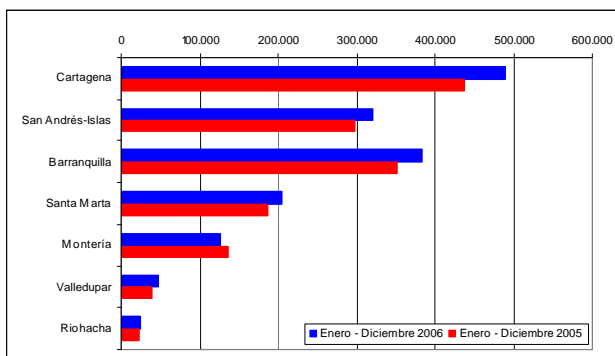
4. Turismo

El Turismo fue uno de los sectores con mayor crecimiento en el 2006, gracias a las nuevas estrategias creadas por el Gobierno para fortalecer esta actividad en el país, tales como: el mejoramiento de las condiciones de seguridad de las vías para movilización de turistas, la inversión en ampliación y modernización de la oferta hotelera, la nueva Ley de Turismo que dotará al sector de mayores recursos para su promoción, entre otras.

En 2006 se registró por los aeropuertos de Cartagena, Barranquilla, San Andrés, Santa Marta, Montería, Valledupar y Riohacha, llegadas de 1.599.712 viajeros nacionales y 229.650 internacionales, con un incremento de

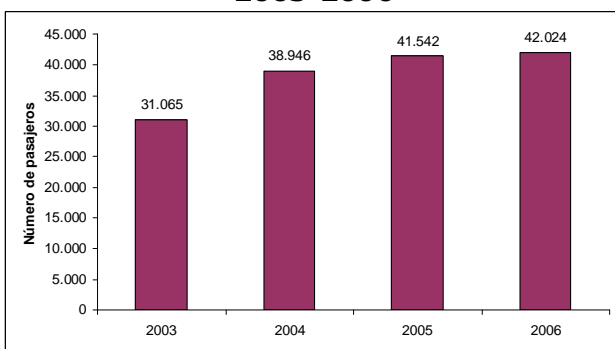
8,74% y 14,25% comparados con los del 2005 y participando con el 19,17% y 10,53% dentro del total nacional que ascendieron a 8.342.928 nacionales y 2.168.884 internacionales.

Gráfico 4
Pasajeros nacionales ingresados vía aérea
Enero-diciembre, 2005 y 2006



Fuente: Empresas aéreas.

Gráfico 5
Pasajeros llegados por cruceros a
Cartagena
2003-2006



Fuente: Sociedad Portuaria Regional de Cartagena,SPRC.

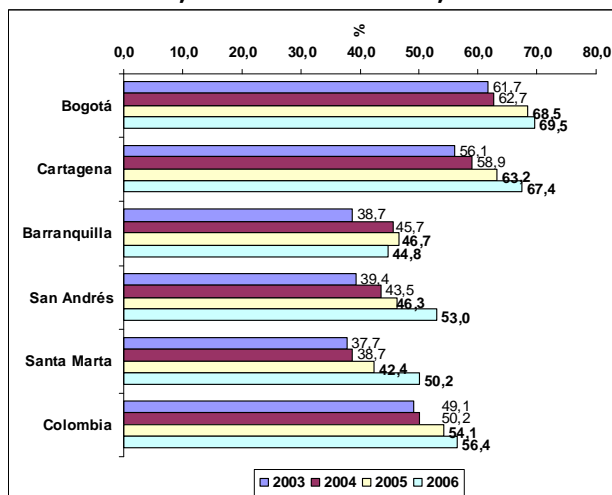
Cartagena se mantiene como el quinto destino para pasajeros nacionales llegados, en 2006, por vía aérea con 489.692 pasajeros, seguido de Barranquilla (383.894) y San Andrés (320.802 pasajeros). En términos relativos Cartagena y Valledupar fueron las ciudades que tuvieron mayores aumentos en ingresos de pasajeros nacionales con aumentos de 12,10% y 20,41%, mientras que la única que decreció fue Montería (-6,10%) debido a la mayor

movilidad por las carreteras con el mejoramiento de las condiciones de seguridad en el país.

Por otro lado, por vía terrestre a Cartagena ingresaron 938.808 vehículos, con un promedio de 4 pasajeros por vehículo que equivalen a 3,7 millones de personas, un 18,7% más que las registradas en el 2005 cuando ingresaron 790.626 vehículos. A lo anterior se le suman los 42.024 viajeros que llegaron por vía marítima a través de las diferentes líneas de cruceros.

Al igual que con el ingreso de pasajeros, es posible observar también aumentos en la ocupación hotelera, principalmente en Cartagena, San Andrés y Santa Marta, cuyos indicadores fueron : 67,4% Cartagena, que estuvo por encima del nacional (56,4%), seguido de San Andrés (53,0%), Santa Marta (50,2%) y Barranquilla (44,8%). Los incrementos más pronunciados se observaron en los hoteles 5 estrellas, lo que indica una mayor dinámica en los de clientes con perfil de ingresos altos.

Gráfico 6
Ocupación hotelera
Acumulada, enero-diciembre, 2003-2006



Los incentivos tributarios para la inversión hotelera, otorgados con la Ley 88 de 2002, han contribuido a que en tres departamentos de la Costa Caribe, entre 2003 y 2006, se ampliara

Atlántico, Bolívar, Cesar, Córdoba, La Guajira, Magdalena, San Andrés y Sucre

la oferta de habitaciones así: Atlántico 337 nuevas y 266 remodeladas, Bolívar 363 remodeladas y Magdalena 18 nuevas y 413 remodeladas.

Según los diferentes gremios del sector turístico de Cartagena, los principales factores que influyeron en el éxito del año turístico: a) La promoción realizada por Proexport, hoteleros y la Corporaciones de Turismo; b) La realización de importantes congresos, eventos gremiales, culturales y deportivos; c) El crecimiento de la economía del país que permitió que más colombianos gastaran en recreación y turismo; d) La reactivación del turismo internacional, especialmente de Venezuela, Chile, Ecuador, Estados Unidos y algunos países de Europa.

5. Movimiento portuario

En el 2006, el tráfico portuario de la región Caribe fue de 91 millones de toneladas superior en 3,9% comparado con el 2005 y aportó el 88,7% del total de zonas portuarias del país.

Cuadro 2
Tráfico portuario por regiones
2006

	Colombia	Región Caribe	Región Pacífica	Participación Región Caribe	Variación anual ^Región Caribe
	Toneladas			Porcentajes	
Importación	17.376.222	10.520.271	6.855.951	60,5	0,7
Exportación	79.386.446	76.297.978	3.088.468	96,1	3,4
Comercio exterior	96.762.668	86.818.249	9.944.419	89,7	3,0
Cabotaje	508.553	494.852	13.701	97,3	48,9
Fluvial	265.757	265.757	0	100,0	-18,4
Transbordo	1.441.399	1.683	1.439.716	0,1	-34,9
Transito internacional	3.427.874	3.427.874	0	100,0	31,0
Transitoria	204.159	0	204.159	0,0	
Total	102.610.410	91.008.415	11.601.995	88,7	3,9

Fuente: Superintendencia de Puertos y Transporte, Movimiento de carga por los puertos de Colombia, informe 2006.

El 52% correspondió a exportaciones de carbón realizadas por Cerrejón y la Drummond Ltda., que salió por los puertos de La Guajira y Santa Marta; el 16,1% fue petróleo que se exportó por las zonas portuarias del Golfo de Morrosquillo y Cartagena; y el 31,8% es carga diversa que movilizaron por la Sociedades Portuarias Regionales y algunos muelles privados, conformada por cementos, negro

humo, plásticos y sus manufacturas, bananos, productos químicos, aceites y grasas vegetales y otros.

6. Comercio exterior

Exportaciones

En 2006, las exportaciones de la Costa Caribe totalizaron US\$ 6.218 millones con un crecimiento de 16,3%, respecto al año 2005, y participaron con el 25,5% del total nacional. Dentro del total del valor exportado por la región Caribe las exportaciones tradicionales participaron con el 61,8% (US\$ 3.826 millones FOB) que crecieron 22,9%, conformadas en un 70,5% por carbón, el 28,8% ferroníquel y el 0,7% café. El valor de las exportaciones de ferroníquel registró el mayor incremento (50%), explicado por el alza en los precios internacionales que pasaron de 5.4 dólar/kilo en el 2005 a 7,9 en el 2006 y en menor proporción al mayor volumen exportado que creció en 2,4%.

Cuadro 3
Exportaciones no tradicionales según
departamento de origen
Enero-diciembre, 2005 y 2006

Departamento de Origen	Enero - diciembre		Variación %	Participación (%) 2006
	2005 ^P	2006 ^P		
Bolívar	1.081	1.060	-2,0	8,4
Atlántico	695	868	24,9	6,9
Magdalena	202	206	2,1	1,6
Cesar	157	150	-4,6	1,2
Córdoba	19	56	197,8	0,4
Sucre	42	42	1,2	0,3
San Andrés	9	7	-26,1	0,1
La Guajira	3	4	-22,3	0,0
Costa Caribe	2.208	2.392	8,4	19,0
Resto Colombia	8.617	10.189	18,2	81,0
Total	10.825	12.581	16,2	100,0

(p) provisional

Fuente: Dane, DIAN, Cálculos Dane

Las exportaciones no tradicionales ascendieron a US\$ 2.392 millones FOB, con crecimiento 8,4%. Los grupos de productos de mayor monto exportado fueron: plásticos y sus manufacturas (US\$ 671 millones FOB y 13,9% de crecimiento), los productos diversos de la industria química (US\$ 178 millones, -7,4%), los animales vivos de la especie bovina (US\$

Atlántico, Bolívar, Cesar, Córdoba, La Guajira, Magdalena, San Andrés y Sucre

145 millones, 3,5%), bananos (US\$ 131 millones, 5%), pescados, crustáceos y moluscos (US\$ 112 millones, -8,4%) y cementos (US\$ 104 millones, 4,7%). En conjunto estos productos contribuyen con el 21,6% del total exportado por la región Caribe y el 56,6% de las exportaciones no tradicionales.

Entre los principales países compradores se encuentran: Estados Unidos (25,2%), Holanda (6,8%), Italia (5,9%), Venezuela (6,5%), España (4,5%), Perú (3,0%), China (4,3%), Reino Unido (3,0%), e Israel (2,8%).

Del total exportado por el país, en el 2006, el 61,7% salió por los puertos de la Costa Caribe, ocupando Cartagena el primer lugar al representar el 44,1% del valor total, con un incremento del 13,4% respecto a lo del mismo período de 2005. En segundo lugar está Buenaventura con el 8,9% con una aumento de 1,4%.

Cuadro 4 Exportaciones según aduanas Enero-diciembre, 2005 y 2006

Aduanas	Enero - diciembre			
	Valor FOB (miles de dólares)			
	2005 P	2006 P	Variación %	participación % 2006
Cartagena	9.475.131	10.745.327	13,41	50,7
Santa Marta	1.528.462	1.969.592	28,86	9,3
Riohacha	1.219.325	1.253.175	2,78	5,9
Barranquilla	755.415	879.487	16,42	4,2
Maicao	119.490	186.710	56,26	0,9
San Andrés	7.969	5.729	-28,11	0,0
Costa Caribe	13.105.791	15.040.020	14,76	71,0
Resto aduanas	11.285.184	6.150.419	-45,50	29,0
Colombia	24.390.975	21.190.439	15,1037	100,0

Aduanas	Toneladas métricas			
	2005 P	2006 P	Variación %	participación % 2006
Cartagena	20.491.506	19.995.084	-2,4	22,7
Santa Marta	27.424.095	31.327.694	14,2	35,6
Riohacha	25.018.300	26.792.941	7,1	30,4
Barranquilla	2.226.839	2.199.605	-1,2	2,5
Maicao	122.040	172.997	41,8	0,2
San Andrés	276	157	-43,2	0,0
Costa Caribe	75.283.056	80.488.478	6,9	91,4
Resto aduanas	7.028.190	7.610.509	8,3	8,6
Colombia	82.311.246	88.098.988	7,0	100,0

p provisional

Fuente: Dane, DIAN, Cálculos Dane.

Importaciones

En el 2006, el valor de las importaciones de la región Caribe ascendió a US\$ 4.892 millones CIF, crecieron en 21,6% comparado con la de igual período de 2005 y participaron con el 18,7% del total nacional cuyo monto llegó a US\$ 26.142 millones CIF con aumento de 23,4%. El incremento regional obedeció principalmente a las mayores compras de volquetas automotores (151,4%), aparatos de televisión (72,2%), combustibles minerales (47%) y propilenos (19,4%).

Cuadro 5 Importaciones según departamento destino Enero-diciembre, 2005 y 2006

Departamento	Enero - diciembre			Participación (%)
	2005 ^P	2006 ^P	Variación %	
Valor CIF US\$(millones)				
Bolívar	1.711	2.239	30,9	8,6
Atlántico	1.287	1.612	25,2	6,2
La Guajira	436	458	5,1	1,8
Cesar	411	410	-0,3	1,6
Magdalena	139	127	-8,4	0,5
Córdoba	35	38	8,3	0,1
Sucre	5	6	30,4	0,0
San Andrés	0	0	446,8	0,0
Costa Caribe	4.024	4.892	21,6	18,7
Resto Colombia	22.139	16.312	-26,3	76,9
Total	26.162	21.204	23,4	100,0
Toneladas netas (miles)				
Bolívar	1.899	2.085	9,8	10,8
Atlántico	1.914	2.132	11,4	11,0
La Guajira	325	402	23,7	2,1
Cesar	95	148	56,2	0,8
Magdalena	76	80	6,1	0,4
Córdoba	29	65	124,7	0,3
Sucre	80	90	12,2	0,5
San Andrés	0	0	25,6	0,0
Costa Caribe	4.417	5.001	13,2	25,9
Resto Colombia	12.399	14.323	15,5	74,1
Total	16.817	19.324	14,9	100,0

p: cifras provisionales

Fuente: Dane, DIAN, Cálculos Dane.

Según el uso o destino económico, el 48,2% fueron materias primas o bienes intermedios para la industria con un incremento del 27,8%, seguido de los bienes de capital para la industria (13,2% de participación y 5,8% de crecimiento), equipos de transporte (10,7%, 16,3%), bienes de consumo durables (9,5%, 47,9%), materia prima o bienes intermedios para la agricultura (6,4%, 27,8%) combustibles y lubricantes (4,8%, 29,8%), bienes de consumo no durables (3,7%, 39,9%), materiales de construcción (2,2%, 13,1%) y

Atlántico, Bolívar, Cesar, Córdoba, La Guajira, Magdalena, San Andrés y Sucre

bienes de capital para la agricultura (0.1%, -8,4%).

De Estados Unidos proviene el 47,1% de las importaciones de la Costa Caribe, seguido de Venezuela (7,8%), Brasil (4,4%) y México (4,3%). Los principales productos comprados a Estados Unidos fueron: trigo, gasoils (gasolero), aceites para lubricantes, polipropilenos, estireno, cloruro de vinilo, aluminio en bruto sin alear, televisión en colores y volquetas.

7. Crédito del sistema financiero

Los ocho departamentos de la región Caribe, al finalizar diciembre de 2006, registraron un saldo en la cartera neta de \$9,2 billones con un crecimiento de 30,7% comparada con la de igual período de 2005, e inferior en 0,7 puntos porcentuales al aumento de la cartera neta del país que fue de 31,4%. En la Costa Caribe estos recursos se destinaron en un 64,0% a créditos y leasing comerciales, el 27,6% a créditos y leasing de consumo, el 7,2% a créditos de vivienda y el 1,2% restante a microcréditos. La línea de crédito de mayor crecimiento fue la de consumo con 52,8%, y la menor dinámica la de vivienda que descendió en 31,0%, con relación a lo registrado en diciembre de 2005.

Cuadro 6
Cartera por tipo de crédito
Saldos a fin de diciembre, 2006

	Cartera Neta	Créditos de vivienda	Creditos y Leasing de Consumo	Microcredit os	Creditos y Leasing Comerciales
Millones de pesos					
Atlántico	5.548.843	322.001	1.124.992	29.604	4.244.233
Bolívar	1.517.097	138.242	569.940	19.422	839.049
Cesar	468.755	67.064	199.063	15.911	207.149
Córdoba	607.820	52.776	253.009	26.222	301.377
La Guajira	148.403	13.021	80.834	3.542	59.010
Magdalena	519.382	71.532	222.811	10.013	244.056
San Andrés y providencia	83.315	4.464	43.747	525	39.988
Sucre	296.373	25.752	139.858	10.921	129.028
Costa Caribe	9.189.989	694.852	2.634.254	116.161	6.063.889
Resto Colombia	87.849.915	6.844.673	24.148.008	1.568.408	59.173.970
Colombia	97.039.904	7.539.525	26.782.262	1.684.569	65.237.859

Fuente: Superintendencia Financiera.

En cuanto al crédito de fomento para el sector agropecuario, en el 2006, el Fondo para el Financiamiento Agropecuario (Finagro), otorgó

a los departamentos de la Costa Caribe un monto de \$359.269 millones, superior en 6,7% al contabilizado el año anterior y una participación del 15,2% del total nacional. Los departamentos con mayor crecimiento fueron: Bolívar (71,9%), Atlántico (45,6%), Sucre (45,2%) y Magdalena (15,6%). Sin embargo, lo mayores montos los recibieron Córdoba y Cesar que en conjunto recibieron el 48,2% del total regional, con disminuciones de 14,8% y 10.0% respectivamente, comparados con los de 2005.

Cuadro 7
Crédito al sector agropecuario por departamentos
Enero-diciembre, 2005 y 2006

CORPES	2005	2006	Variación %	Participación %
Atlántico	21.725	31.651	45,7	1,3
Bolívar	30.892	53.103	71,9	2,2
Cesar	90.822	81.786	-9,9	3,5
Córdoba	107.320	91.475	-14,8	3,9
La Guajira	13.327	8.792	-34,0	0,4
Magdalena	43.413	50.184	15,6	2,1
Sucre	29.112	42.278	45,2	1,8
Costa Caribe	336.611	359.269	6,7	15,2
Resto Colombia	1.871.244	2.006.133	7,2	84,8
Colombia	2.207.855	2.365.402	7,1	100,0

Fuente Finagro.

8. Inflación

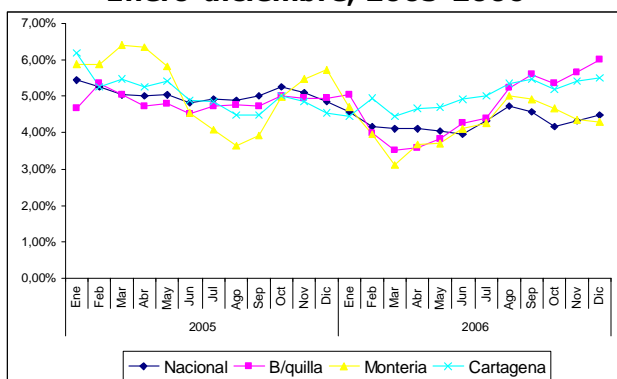
A diciembre de 2006 la inflación de Barranquilla y Cartagena llegó a 5,99 y 5,51% respectivamente, presentando una tendencia creciente a partir del segundo trimestre de 2006, cifras superiores a la nacional (4,48%) y a la obtenida en 2005 cuando fue de 4,95% y 4,54%. Por el contrario, en Montería la tendencia fue decreciente desde el tercer trimestre y se ubicó en 4.29%, inferior a la del año anterior (5,71%). Las mayores variaciones mensuales se dieron en los meses de enero y febrero en Cartagena (1,12% y 1,05%), febrero y agosto en Barranquilla (0,69% y 0,97%) y junio y agosto en Montería (0,66%, 0,63%).

Los precios de los grupos de bienes y servicios que mostraron incrementos por encima del promedio del país fueron: en Barranquilla los alimentos (8,57%), el transporte (8,42%) y la

Atlántico, Bolívar, Cesar, Córdoba, La Guajira, Magdalena, San Andrés y Sucre

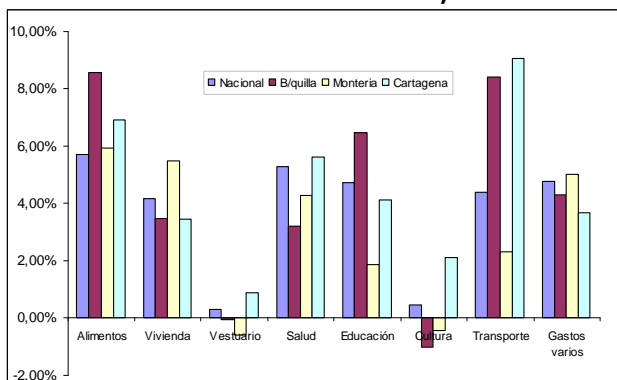
educación (6,45%); en Cartagena los alimentos (6,90%), el transporte (9,06%) y la salud (5,62%); y en Montería los alimentos (5,93%), la vivienda (5,48%) y los gastos varios (5,02%).

Gráfico 7
Evolución mensual de la inflación anual por ciudades
Enero-diciembre, 2005-2006



Fuente: Dane.

Gráfico 8
Inflación por grupo de alimentos
Acumulado a diciembre, 2006



Fuente: Dane.

En la región Caribe, dentro del grupo de alimentos los mayores incrementos los registraron la panela y las frutas (limones, Guayabas, piñas y mangos). Para el caso de la panela el aumento de precios fue del 60,4% en Barranquilla, 48,2% en Cartagena y 36,5% en Montería, explicados en buena medida a que mucha caña se ha destinado a la producción de etanol y al aumento de las exportaciones de la azúcar cuyos precios internacionales han

mejorado. El precio de la frutas se vio afectado por el verano que redujo la producción.

Según el Sistema de Información de Precios y Volúmenes Transados (SIPSA), en los dos primeros meses de 2007 el comercio de productos agrícolas en los mercados mayoristas de Barranquilla, Montería y Valledupar, la oferta de productos agroalimentarios se redujo por los factores climáticos adversos como la ausencia de lluvias, que han bajado los rendimientos de los cultivos, de las verduras, hortalizas y de las frutas como la guayaba y el limón, llevando a aumentos en la cotizaciones. En cambio algunos productos mejoraron los volúmenes de oferta, entre ellos los tubérculos como la yuca que redujeron sus precios por la mayor oferta del Carmen de Bolívar donde los cultivos reactivaron su ciclo de producción. Los plátanos mejoraron sus recolecciones en Córdoba y el Urabá antioqueño, lo que aumentó la oferta en la región Caribe. Algunas hortalizas y verduras presentaron tendencias a la baja de precios por la recolección de mayores volúmenes en las huertas caseras de Cereté (Córdoba) y Cartagena (Bolívar).

9. Mercado laboral

La tasa de desempleo de las 13 principales ciudades y áreas metropolitanas del país fue de 12.25% en el cuarto trimestre de 2006. De las tres ciudades de la región Caribe, a las cuales se les calcula este indicador, Cartagena fue la que aumentó la tasa de desempleo al pasar de 14,57% en el cuarto trimestre de 2005 a 16,79 en 2006, seguida de Barranquilla que en igual período pasó de 13,60% a 14,50%. Montería fue la que mostró el menor incremento al pasar de 12,99% en el 2005 a 13,03% en el 2006. En enero de 2007 se observó una tendencia decreciente en tres ciudades de la Costa Caribe siendo la más baja Barranquilla (13,3%), seguida de Montería (14,1%) y Cartagena (15,1%), superiores a las 13 ciudades y áreas metropolitanas (12,9%).

Al analizar la población ocupada por rama de actividad económica, del cuarto trimestre de

Atlántico, Bolívar, Cesar, Córdoba, La Guajira, Magdalena, San Andrés y Sucre

2006 comparado con el mismo período de 2005, la población ocupada de Cartagena decreció en 16.000 personas, siendo el sector industrial y el del transporte los que mostraron mayor disminución, 7.000 y 4.000 personas, respectivamente. Por el contrario, Barranquilla incrementó el número de ocupados en 14.000 personas, destacándose el sector de transporte con el mayor aumento (11.000 empleados) seguido de la industria (4.000).

Noticias económicas

Ideas de estudiantes universitarios

La empresa Interaseo, de Valledupar, está produciendo un acondicionador de suelos, llamado "Remediador de suelos", especial como abono para jardines, huertas caseras y cultivos de gran escala. La idea nació de una tesis de grado de estudiantes de la Universidad Popular del Cesar y de la Católica del Manizales, quienes consideraron que a partir de los desechos de las podas de árboles que se hacen en las calles de Valledupar y residuos sólidos orgánicos de las plazas de mercados y otros que se generan en la ciudad se podía producir un abono. En el proyecto se invirtió 45 millones de pesos y ya se vende en los supermercados de la ciudad y en algunos municipios del Cesar y La Guajira. En el futuro esperan llegar a Venezuela y Centroamérica.²

Biocombustibles: ¿Oportunidad para la agricultura?

En Colombia se tiene como meta al 2010 incrementar la mezcla de etanol al 15% y del biodiesel al 10% en el ACPM y para el 2020 el etanol debe llegar al 25%. Además de demanda nacional, existe un potencial exportador hacia Estados Unidos que está aumentando su demanda hacia los biocombustibles. Para lograr esas metas hay que aumentar la producción nacional actual, que es de cerca de 50.000 litros día que cubren el 53% de la demanda nacional.

² Leonardo Herrera, "Con la basura crearon un abono para tierras áridas", en El Tiempo, Bogotá: 9 de diciembre, pág. 1-16.

Estos biocombustibles tienen como materia prima productos agropecuarios como el maíz, la caña de azúcar, la palma africana, la yuca, entre otros, lo que hará pensar en un buen negocio el incremento de las siembras de esos productos. La preocupación es el aumento de los precios de esas materias primas que encarecería algunos productos alimenticios y concentrados de animales de los sectores bovinos, porcinos y aves, afectando el costo de la canasta familiar con el alza de precios de la carne de pollo, res y cerdo, además la leche y los huevos.

En el departamento de Bolívar hay sembradas 4.000 hectáreas de palma africana en la zona de Maríalabaja, y la compañía sueca Etanol Consortium Borrada (ECB) sembrará 45.000 hectáreas de caña, en los municipios de Arjona, Mahates y Maríalaba, para producir etanol. Las tierras serán arrendadas y allí se construirán tres plantas de etanol a un costo de US\$ 83 millones por fábrica, y se generarán 11.000 empleos directos permanentes entre las actividades el campo y la industria.³ Todo lo anterior generará riqueza por el arriendo de las tierras y la contratación de mano de obra, pero también producirá aumento en los precios relativos de la tierra y de los productos agrícolas que sirven como materia prima, lo que llevará a un alza en el costo de vida o a un cambio por productos sustitutos.

En el departamento de Sucre el gobierno nacional creó una planta de alcohol carburante a partir de la yuca, en Tolú, llamada Suprol. Esta planta podrá absorber la producción de 8.400 hectáreas de yuca y generará 4.000 empleos directos.⁴

³ El Universal, "Etanol a la lata", Editorial, Cartagena; 7 de marzo de 2007, www.eluniversal.com.co

⁴ Ministerio de Agricultura, "4 mil empleos generará planta de alcohol carburante en Sucre", Noticias de marzo 5 de 2007.