

# ICER

*Informe de Coyuntura Económica Regional*

ISSN 1794-3582

**2010**



**Informe de Coyuntura Económica  
Regional  
Departamento del Cauca**

**2010**

**Convenio Interadministrativo  
No. 111 de abril de 2000**

JOSÉ DARÍO URIBE ESCOBAR  
**Gerente General Banco de la República**  
JORGE RAÚL BUSTAMANTE ROLDÁN  
**Director DANE**  
JORGE HERNÁN TORO CÓRDOBA  
**Subgerente de Estudios Económicos Banco de la República**  
CHRISTIAN RAFAEL JARAMILLO HERRERA  
**Subdirector DANE**

**Comité Directivo Nacional ICER**

CARLOS JULIO VARELA BARRIOS  
**Director Departamento Técnico y de Información Económica Banco de la República**  
NELCY ARAQUE GARCÍA  
**Directora Técnica DIRPEN - DANE**  
DORA ALICIA MORA PÉREZ  
**Coordinadora de Sucursales de Estudios Económicos Banco de la República**  
ANA ZORAIDA QUINTERO GÓMEZ  
**Coordinadora de Planificación y Regulación, DIRPEN-DANE**  
JULIO ESCOBAR POTES  
**Jefe CREE Banco de la República - Cali**

**Coordinación Operativa DIRPEN-DANE**  
EDUARDO SARMIENTO GÓMEZ  
**Coordinación Temática**  
MARÍA JIMENA VARGAS MAYO  
**Asistente Metodológico y Técnico**

**Comité Directivo Territorial ICER**

SANDRA MARÍA RÚA CARDONA  
**Gerente Banco de la República, Agencia Cultural Popayán - Cauca**  
YOLANDA JIMÉNEZ DORADO  
**Directora Territorial Suroccidental, DANE**  
JULIO ESCOBAR POTES  
**Jefe CREE Banco de la República - Cali**  
DEISY PATRICIA LUCERO TOLEDO  
**Coordinadora Operativa Territorial Suroccidental, DANE**  
ARLEY BARANDICA VILLEGAS  
FREDY HERNANDO NAVARRETE ECHEVERRI  
**Banco de la República, CREE Cali**  
NAZLY GONZÁLEZ RIVAS  
**DANE, Territorial Suroccidental**

**Entidades Participantes**

LUZ STELLA RAMÍREZ GARCÍA  
**Cámara de Comercio del Cauca**

HUGO ANDRÉS LÓPEZ LÓPEZ  
**Secretaría de Desarrollo Agropecuario y Minero del Cauca**

**Diseño**

Mercadeo y Ediciones – DANE

**Impresión**

Departamento de Documentación y Editorial Banco de la República, Bogotá  
SEPTIEMBRE 2011

**ICER RESUMEN**

La economía del Cauca mostró algunos síntomas de recuperación en 2010, a pesar del impacto en el suroccidente del país de la fuerte ola invernal al finalizar el año, principalmente en la producción agrícola e industrial. Fue así como la cartera neta del sistema financiero creció 20,8%, en tanto que las captaciones reportaron incremento del 12,7%.

A su vez, la inflación en Popayán mostró ascenso de 2,4%, superior en 0,4 pp a la del año anterior, e inferior en 0,8 pp al promedio nacional. El incremento en la variación del IPC de Popayán se debió al crecimiento del grupo de comunicaciones, que aumentó 4,9 pp en 2010, seguido del grupo de alimentos, que lo hizo en 3,5 pp. En el mercado laboral, la tasa de desempleo de Popayán descendió con relación al año anterior al ubicarse en 18,2%, mientras la desocupación para el conjunto de las 24 ciudades investigadas por el DANE llegó a 12,5%.

La inversión neta en sociedades registradas en la Cámara de Comercio del Cauca tuvo un incremento anual de 85,3%, explicada por el crecimiento en constituciones de capital en el sector de electricidad, gas y agua, orientadas a la inversión en infraestructura para ofrecer un servicio de calidad a los usuarios. Este rubro contrastó con un incremento en las disoluciones y disminución en las reformas de capital.

En el comercio exterior, las exportaciones no tradicionales del departamento se redujeron 5,2% al totalizar US\$199.975 miles frente a los US\$210.840 miles de 2009. El sector industrial aportó 99,3% del valor total producido por el departamento, por lo tanto, la reducción anual en sus ventas explicaron en gran parte el resultado negativo departamental. En contraste, las importaciones se incrementaron 37,4% al sumar US\$301.634 miles, jalonadas por insumos industriales como materias primas y productos intermedios, seguidos de bienes de consumo no duradero y bienes de capital, principalmente para la industria.

Los impuestos recaudados por la DIAN en el Cauca cayeron 3,8% en razón a que la renta estuvo por debajo de las expectativas de recaudo en la mayoría de los rubros.

En el sector agrícola, el área cosechada del departamento aumentó 0,7% y la producción 8,5%, aunque en 37 municipios se afectaron cultivos por pérdida de suelo y producción a causa de las heladas que se presentaron por la ola invernal. Por último, el balance presentado por la construcción efectiva en Popayán A.U. mostró comportamiento positivo tanto en obras nuevas como en las culminadas.

## CONTENIDO

pág.

	RESUMEN	
	SIGLAS Y CONVENCIONES	
1.	ENTORNO MACROECONÓMICO NACIONAL	7
1.1.	ACTIVIDAD ECONÓMICA	7
1.2.	INFLACIÓN Y MERCADO LABORAL	7
1.3.	POLÍTICA MONETARIA Y MERCADOS FINANCIEROS	8
1.4.	SECTOR EXTERNO Y MERCADO CAMBIARIO	9
1.5.	SITUACIÓN FISCAL	10
2.	INDICADORES DE COYUNTURA ECONÓMICA REGIONAL	11
2.2.	PRECIOS	11
2.2.1.	Índice de precios al consumidor	11
2.3.	MERCADO LABORAL	15
2.4.	MOVIMIENTO DE SOCIEDADES	24
2.4.1.	Constituciones	24
2.4.2.	Reformas	25
2.4.3.	Disoluciones	26
2.4.4.	Inversión neta	27
2.5.	SECTOR EXTERNO	28
2.5.1.	Exportaciones no tradicionales (FOB)	28
2.5.2.	Importaciones	32
2.6.	SECTOR FINANCIERO	36
2.6.1.	Captaciones - operaciones pasivas	36
2.6.2.	Cartera - operaciones activas	37
2.7.	SITUACIÓN FISCAL	39
2.7.3.	Recaudo de impuestos nacionales	39
2.7.4.	Comportamiento de la deuda	40
2.8.	SECTOR REAL	41
2.8.1.	Agricultura	41
2.8.5.	Sacrificio de ganado	43
	Ganado vacuno	43
	Ganado porcino	45
2.8.6.	Sector de la construcción	46
	Censo de edificaciones	46
	Índice de costos de la construcción de vivienda (ICCV)	50
	Licencias de construcción	54
	Financiación de vivienda	57
2.8.7.	Transporte	59
	Transporte público urbano de pasajeros	59
	Transporte aéreo de pasajeros y carga	62
2.8.11.	Servicios públicos	65
	Agua potable y alcantarillado	65
4.	ANEXO ESTADÍSTICO	67
	GLOSARIO	77

Nota: los numerales que no aparecen relacionados en este documento no tienen información o no aplican.

## LISTA DE CUADROS

	pág.
2.2.1.1. Variación del IPC, según ciudades 2009-2010	13
2.2.1.2. Nacional - Popayán. Variación y contribución del IPC, según grupos de gasto 2009-2010	14
2.2.1.3. Popayán. Variación del IPC, según grupos de gasto, por niveles de ingreso 2010	15
2.3.1. Popayán. Principales indicadores mercado laboral. Promedio 2009-2010	16
2.3.2. Popayán. Población desocupada cesante, según ramas de actividad económica. Promedio 2006-2010	19
2.3.3. Popayán. Población ocupada, según ramas de actividad económica. Promedio 2006-2010	19
2.3.4. Popayán. Población inactiva, según actividad realizada. Promedio 2006-2010	22
2.3.5. Cauca. Principales indicadores del mercado laboral 2007-2009	24
2.4.1.1. Cauca. Sociedades constituidas, según actividad económica 2009-2010	25
2.4.2.1. Cauca. Sociedades reformadas, según actividad económica 2009-2010	26
2.4.3.1. Cauca. Sociedades disueltas y liquidadas, según actividad económica 2009-2010	27
2.4.4.1. Cauca. Inversión neta, según actividad económica 2009-2010	28
2.5.1.1. Cauca. Exportaciones no tradicionales, según clasificación CIU 2009-2010	29
2.5.1.2. Cauca. Exportaciones no tradicionales, según principales contribuciones 2009-2010	30
2.5.1.3. Cauca. Exportaciones no tradicionales, según países de destino 2009-2010	31
2.5.2.1. Cauca. Importaciones, según clasificación CIU 2009-2010	33
2.5.2.2. Cauca. Importaciones, según clasificación CUODE 2009-2010	34
2.5.2.3. Cauca. Importaciones, según países de origen 2009-2010	35
2.6.1.1. Colombia. Saldo trimestral de las principales captaciones del sistema financiero nacional, por regiones 2009-2010	36
2.6.1.2. Cauca. Saldo de captaciones del sistema financiero, por tipo 2009-2010	37
2.6.2.1. Colombia. Saldo trimestral de la cartera de créditos del sistema financiero nacional, por regiones 2009-2010	38
2.6.2.2. Cauca. Saldo de la cartera de créditos del sistema financiero, por tipo 2009-2010	39
2.7.3.1. Cauca. Recaudo de impuestos por conceptos 2009-2010	40
2.7.4.1. Deuda pública de las administraciones central departamental y municipal 2009-2010	41
2.8.1.1. Créditos otorgados por Finagro 2007-2010	42
2.8.1.2. Cauca. Estimaciones de los principales cultivos transitorios, permanentes y anuales	43
2.8.5.1. Nacional - región Pacífica. Sacrificio de ganado vacuno, por	44

	sexo y destino 2009-2010	
2.8.5.2.	Nacional - región Pacífica. Sacrificio de ganado porcino, por sexo y destino 2009-2010	46
2.8.6.1.	Popayán A.U. Censo de edificaciones, según estado de obra, por destinos 2009-2010	46
2.8.6.2.	Total y Popayán A.U. Estructura general del censo de edificaciones, según estado de obra 2009-2010	48
2.8.6.3.	Popayán y total nacional. Variación y contribución anual del ICCV, por grupos de costos 2009-2010	52
2.8.6.4.	Cauca. Número de licencias de construcción y área por construir 2009-2010	54
2.8.6.5.	Cauca. Licencias de construcción, por tipo de vivienda 2009-2010	55
2.8.6.6.	Cauca. Área total aprobada, según destinos 2009-2010	56
2.8.6.7.	Nacional, Cauca y Popayán. Valor de los créditos entregados, por tipo de vivienda 2009-2010	57
2.8.6.8.	Nacional y Cauca. Valor de los créditos entregados, por tipo de vivienda VIS y No VIS. Trimestres 2009-2010	58
2.8.7.1.	Popayán. Transporte urbano de pasajeros, según niveles de servicio 2009-2010	60
2.8.7.2.	Colombia. Movilización nacional de pasajeros, por aeropuertos 2009-2010	63
2.8.7.3.	Colombia. Entrada y salida nacional de carga 2009-2010	64
2.8.11.1.	Popayán. Suscriptores al acueducto municipal, metros cúbicos tratados y valor facturado 2009-2010	65

## **LISTA DE GRÁFICOS**

2.2.1.1.	Popayán y total nacional. Variación del IPC año corrido 2010	11
2.2.1.2.	Total nacional y ciudades. Variación del IPC 2010	12
2.3.1.	Popayán y total 24 ciudades. Tasa de desempleo. Promedio 2006-2010	17
2.3.2.	Popayán y 24 ciudades. Tasa de desempleo. Promedio 2010	18
2.3.3.	Popayán. Distribución de ocupados, según posición ocupacional. Promedio 2010	20
2.3.4.	Popayán. Tasa global de participación, tasa de ocupación y tasa de desempleo. Promedios 2006-2010	21
2.3.5.	Cauca y Nacional. Tasa de desempleo 2001-2009	22
2.3.6.	Cauca y departamentos. Tasa de desempleo 2009	23
2.5.1.1.	Cauca. Exportaciones no tradicionales, según principales participaciones, por países de destino 2008-2010	32
2.5.2.1.	Cauca. Importaciones, según principales países de origen 2009-2010	35
2.8.5.1.	Regiones. Sacrificio de ganado vacuno 2010	44
2.8.5.2.	Regiones. Sacrificio de ganado porcino 2010	45
2.8.6.1.	Popayán A.U. Unidades de obras culminadas y nuevas, por estratos 2010	47

2.8.6.2.	Doce áreas urbanas y tres metropolitanas. Distribución del área en proceso. Cuarto trimestre 2010	49
2.8.6.3.	Popayán A.U. Distribución del área, según estado de obra. Cuarto trimestre 2010	49
2.8.6.4.	Popayán y total nacional. Variación anual del ICCV 2000-2010	50
2.8.6.5.	Quince ciudades y total nacional. Variación anual del ICCV 2010	51
2.8.6.6.	Popayán. Variación anual del ICCV, por tipos de vivienda 2009-2010	52
2.8.6.7.	Popayán. Variación año corrido de ICCV de ayudante, total y el IPC 2010	54
2.8.6.8.	Cauca. Unidades, por tipo de vivienda 2010	56
2.8.6.9.	Cauca. Número de viviendas financiadas 2009-2010	59
2.8.7.1.	Popayán. Distribución promedio del parque automotor, según niveles de servicio 2009-2010	61
2.8.7.2.	Popayán. Distribución de pasajeros, según niveles de servicio 2010	62

## SIGLAS Y CONVENCIONES

ANDI:	Asociación Nacional de Industriales
A.U.:	Área Urbana
BNA:	Bolsa Nacional Agropecuaria
CDT:	Certificado de Depósito a Término
CIIU:	Clasificación Industrial Internacional Uniforme
CFC:	Compañías de Financiamiento Comercial
DANE:	Departamento Administrativo Nacional de Estadística
DIAN:	Dirección de Impuestos y Aduanas Nacionales
ECH:	Encuesta Continua de Hogares
Fedearroz:	Federación Nacional de Arroceros
Fenalce:	Federación Nacional de Cerealistas
Finagro:	Fondo para el Financiamiento del Sector Agropecuario
ICA:	Instituto Colombiano Agropecuario
ICCV:	Índice de Costos de Construcción de Vivienda
IPC:	Índice de Precios al Consumidor
IPP:	Índice de Precios del Productor
IVA:	Impuesto al Valor Agregado
kWh:	kilovatios hora
m <sup>2</sup> :	metro cuadrado
m <sup>3</sup> :	metro cúbico
US:	dólares americanos
UVR:	Unidad de valor real
VIS:	Vivienda de interés social
(...)	cifra aún no disponible
(---)	información suspendida
(-)	sin movimiento
---	no existen datos
--	no es aplicable o no se investiga
-	indefinido
*	variación muy alta
(--)	no comparable
p:	cifra provisional
pr:	cifra preliminar
pE:	cifras provisionales estimadas
m:	cifra provisional modificada
r:	cifra definitiva revisada
nep:	no especificada en otra posición
nep:	no clasificados previamente

## **1. ENTORNO MACROECONÓMICO NACIONAL**

### **1.1. ACTIVIDAD ECONÓMICA**

En 2010, el producto interno bruto (PIB) real de Colombia registró una tasa de crecimiento de 4,3%, superior en 2,9 puntos porcentuales (pp) a la observada en 2009, lo que indica el buen desempeño del país en términos económicos. Por el lado de la oferta, se presentaron tasas de crecimiento positivas en todas las actividades económicas, con excepción de la agropecuaria, con variación de 0,0%, y en la que el efecto del invierno en la calidad y transporte de los productos cumplió un papel importante, especialmente en el segundo semestre del año con caídas en la producción y ventas. El mayor incremento se presentó en la minería (11,1%), especialmente en los productos de petróleo crudo (17,6%), gas natural (6,4%) y carbón (2,0%); así como en comercio, reparación, hoteles y restaurantes (6,0%); industria (4,9%); transporte, almacenamiento y comunicaciones (4,8%).

Por el lado de la demanda interna medida en el PIB, los aumentos en la formación bruta de capital (inversión) se dieron principalmente en equipo de transporte (20,2%), maquinaria y equipo (17,9%) y obras civiles (7,2%). El consumo de los hogares se incrementó en 4,5%, lo cual dinamizó el consumo final, en concordancia con los resultados del sector comercio y las buenas condiciones crediticias que se presentaron en el país.

### **1.2. INFLACIÓN Y MERCADO LABORAL**

En 2010, la variación anual del índice de precios al consumidor (IPC) fue de 3,2%, superior en 1,2 pp a la registrada en 2009. La inflación se mantuvo cercana al punto medio del rango meta (2,0% a 4,0%) definido por la Junta Directiva del Banco de la República. Las mayores presiones inflacionarias se evidenciaron en el último trimestre como resultado del aumento imprevisto en los precios de los alimentos y de algunos bienes y servicios regulados. Las principales causas fueron la fuerte ola invernal y el incremento en los precios internacionales de algunos productos básicos, como petróleo, maíz y trigo, entre otros.

Los precios se elevaron para todos los niveles de ingreso. En efecto, se exhibieron alzas superiores a las presentadas en 2009, especialmente en el segmento de ingresos bajos, donde el grupo de alimentos tiene mayor peso. Las más altas contribuciones a la inflación en 2010 se reflejaron en los grupos de vivienda y alimentos, con un aporte conjunto de 2,3 pp; a su vez, los grupos de alimentación, diversión y transporte registraron aumentos superiores al 2009.

De acuerdo con el último informe presentado por el Banco de la República al Congreso en marzo de 2011, durante 2010 se observaron pocas presiones sobre los precios provenientes de la demanda, el tipo de cambio, los costos



salariales y las expectativas de los agentes, entre otros; factores que contribuyeron a generar estabilidad en la inflación.

Por ciudades, Valledupar y Bucaramanga mostraron los mayores incrementos en los precios, por encima del promedio nacional (3,2%), mientras que Tunja y Manizales registraron los más bajos.

El mercado laboral presentó un comportamiento variado en 2010, de acuerdo con los resultados de la Gran Encuesta Integrada de Hogares (GEIH). La tasa de desempleo promedio mensual del total nacional pasó de 12,0% en 2009 a 11,8% en 2010, con una reducción de 20 puntos básicos (pb). Al analizar los datos por distribución espacial se encuentra que en las cabeceras la disminución fue mayor, especialmente en las trece áreas urbanas principales (60 pb); en contraste, en el área rural la tasa de desempleo se incrementó 60 pb, evento que puede estar asociado a los problemas generados por el fuerte invierno.

La oferta laboral tuvo una desaceleración durante el primer semestre, esto generó una menor presión sobre el mercado laboral que contribuyó a que el desempleo en las trece áreas metropolitanas se redujera hasta mediados de año. En el segundo semestre, la demanda laboral se incrementó, motivó el aumento en el número de ocupados y alcanzó el nivel más alto desde 2001.

### **1.3. POLÍTICA MONETARIA Y MERCADOS FINANCIEROS**

Desde mayo hasta finales de 2010, la Junta Directiva del Banco de la República mantuvo la tasa de interés de intervención en 3,0%, nivel históricamente bajo que contribuyó al buen desempeño de la economía. La transmisión de las decisiones de política monetaria al mercado impulsó el dinamismo de la cartera y las captaciones del sistema financiero.

En términos reales, la cartera bruta total presentó un alza anual de 13,1%, producto de un crecimiento real de 17,0% en la cartera comercial, 12,7% en la cartera de vivienda con titularizaciones y similar porcentaje en la de consumo; esta última estuvo determinada principalmente por la confianza de los consumidores y la disposición a comprar bienes durables, especialmente aquellos que requieren financiación, como es el caso de los automóviles, cuyas ventas registraron niveles altos solo comparables con 2007. Respecto a las cuentas pasivas, se destaca el aumento de 44,8% en la emisión de bonos y de 6,0% en las captaciones del público, dentro de las cuales las cuentas corrientes y de ahorros lograron tasas de crecimiento anual de 15,6% y 15,4%, respectivamente. No obstante, se presentaron descensos en los certificados de depósito a término (CDT) (10,5%) y, por parte de las colocaciones, en el crédito de vivienda sin titularización (2,4%).

#### **1.4. SECTOR EXTERNO Y MERCADO CAMBIARIO**

Durante 2010 se registraron exportaciones por US\$39.820 millones FOB, con un incremento de 21,2% con respecto a 2009. Este resultado se debió al buen desempeño de los productos principales<sup>1</sup> que crecieron en 41,2%, impulsados principalmente por el aumento en las ventas de petróleo y sus derivados y carbón, que en conjunto contribuyeron con 37,9 pp a la variación total. Por su parte, las exportaciones sin productos principales disminuyeron 2,9% como consecuencia de las menores ventas de la producción, transformación y conservación de carne y pescado (-75,6%), maquinaria y equipos (-36,0%) y productos de la cadena textil (-15,1%), que se compensaron con los aumentos en las de vehículos automotores y otros transporte (52,4%) y productos metalúrgicos (39,3%), entre otros.

Por países, la mayor participación correspondió a las exportaciones a Estados Unidos, que exhibieron un aumento de 31,4%, debido en gran medida a las mayores ventas de combustibles y aceites minerales y sus productos (36,6%); seguido por China (107,1%), cuyo dinamismo también radicó en los mismos productos, además del cobre y sus manufacturas. En contraste, las exportaciones a Venezuela disminuyeron 64,9%, debido, en parte, al cierre en las ventas de animales y sus productos, minerales, cueros y productos, textiles, maquinaria eléctrica, materias plásticas, vehículos, entre otros. Cabe anotar que el valor de lo exportado en 2010 a Venezuela es 23,3% de lo que se le exportó en 2008.

Las importaciones ascendieron a US\$40.683 millones CIF, con un incremento de 23,7% frente a 2009. Específicamente, influyeron sobre este comportamiento el crecimiento de las compras externas de vehículos y sus partes (54,3%), aparatos y material eléctrico de grabación o imagen (35,3%), combustibles y aceites minerales y sus productos (67,9%) y calderas y máquinas (15,2%). Por países, las importaciones provenientes de México aumentaron 68,8%; China 47,4%; Argentina 44,7%. En contraste, las originarias de Francia mostraron una disminución de 23,5% como consecuencia de las menores compras de productos del grupo de navegación aérea o espacial. Durante 2010, 44,5% de las importaciones realizadas por el país se concentró en Bogotá; 11,9% en Antioquia; 10,3% en el Valle del Cauca y 33,4% en los demás departamentos.

En cuanto a las reservas internacionales netas, cuyo saldo llegó a US\$28.452 millones al finalizar 2010, estas se incrementaron en US\$3.136 millones comparadas con las de 2009. Su monto se considera adecuado para prevenir y combatir choques externos y responder a las obligaciones crediticias con el resto del mundo, ya que la razón entre las reservas y la suma de amortización de deuda externa más el déficit en cuenta corriente es de 1,5; mayor al nivel recomendado que es de 1.

---

<sup>1</sup> Llamadas también exportaciones tradicionales.

## **1.5. SITUACIÓN FISCAL**

El sector público consolidado registró un déficit de 3,0% (incluidos los costos del invierno), mayor al de 2009, cuando se ubicó en 2,8%. Los cálculos preliminares indican que los niveles de déficit fueron menores a los que se habían estimado, a pesar de los gastos adicionales en los que incurrió el gobierno debido al fuerte invierno. De esta manera, se reportó para 2010 un déficit del gobierno nacional central de 3,9% del PIB, inferior al registrado en 2009 (4,1%), y del cual 0,2% correspondió a los recursos destinados a atender la emergencia invernal.

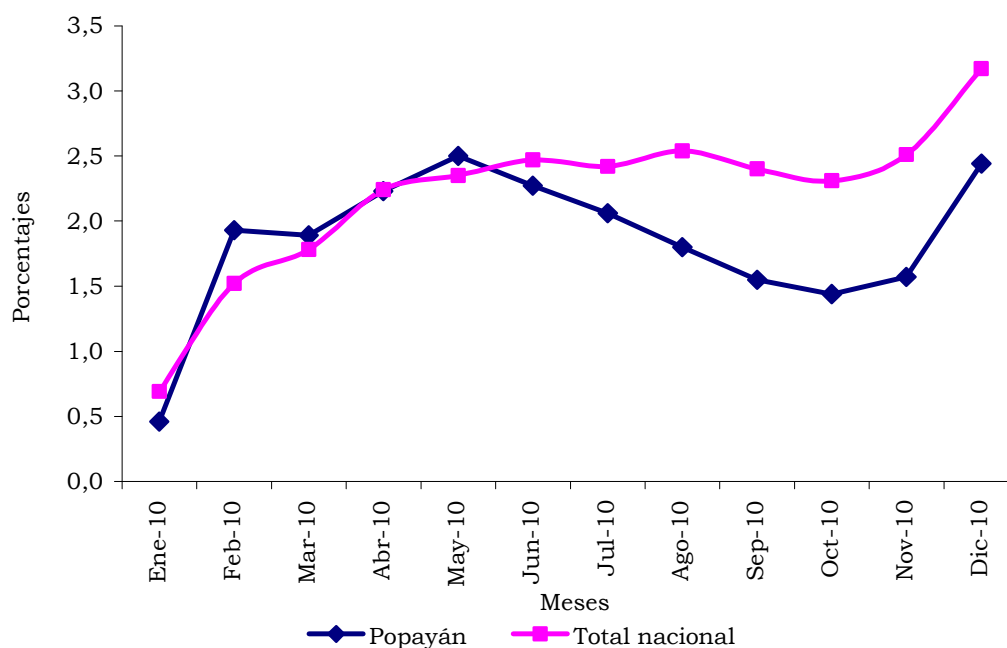
## 2. INDICADORES DE COYUNTURA ECONÓMICA REGIONAL

### 2.2. PRECIOS

**2.2.1. Índice de precios al consumidor.** La dinámica de precios de los productos de la canasta familiar en la ciudad de Popayán obtuvo un resultado ascendente. Al finalizar 2010, el IPC local llegó a 2,4% frente a 2,0% del año 2009. Este comportamiento se asemeja al del IPC nacional, que también se incrementó al pasar de 2,0% a 3,2% (gráfico 2.2.1.1).

Durante el año 2010, el IPC de la ciudad de Popayán siguió una trayectoria que se ubicó por debajo de la registrada por el total nacional. La principal característica de este periodo fue que entre agosto y noviembre en el ámbito local se registraron crecimientos por debajo de 2%, mientras que en diciembre el índice creció y cerró el año por encima de 2%, tanto el local como el nacional (gráfico 2.2.1.1).

**Gráfico 2.2.1.1. Popayán y total nacional. Variación del IPC año corrido 2010**

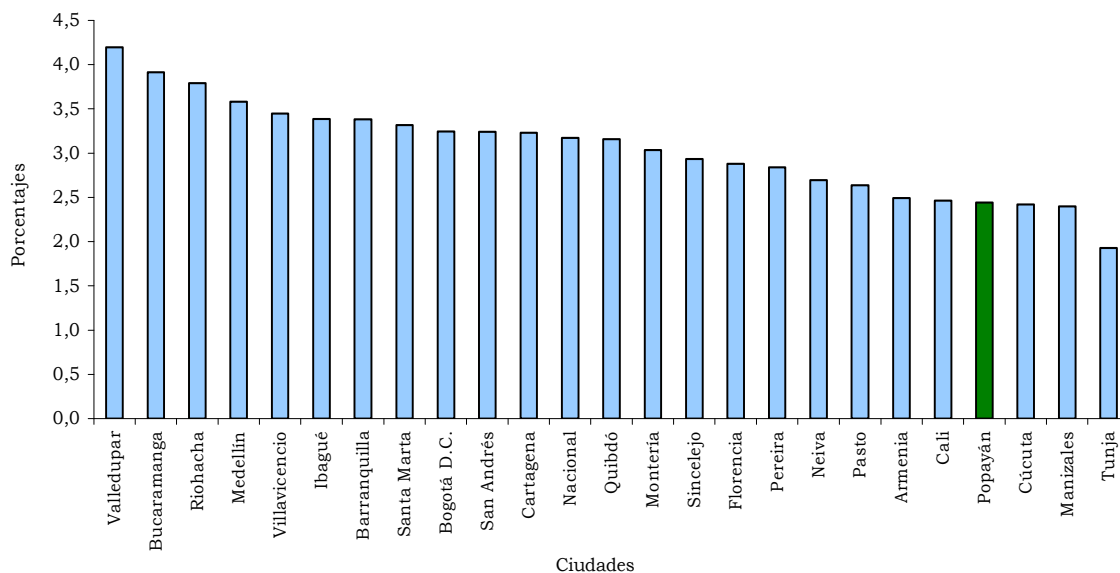


Fuente: DANE.

Respecto a las 23 ciudades restantes, el IPC de Popayán fue uno de los más bajos e inferior al promedio nacional. La menor variación se presentó en Tunja (1,9%), mientras en Manizales y Cúcuta se presentó una tasa similar a la local (2,4%). La ciudad que registró la mayor variación fue Valledupar (4,2%); le siguieron: Bucaramanga (3,9%), Riohacha (3,8%), Medellín (3,6%), Villavicencio, Ibagué y Barranquilla (3,4%), Santa Marta (3,3%), y Bogotá D.C., San Andrés, Cartagena y Quibdó (3,2%). Por debajo del promedio nacional

estuvieron: Montería (3,0%), Sincelejo y Florencia (2,9%), Pereira (2,8%), Neiva (2,7%), Pasto (2,6%), y Armenia y Cali (2,5%) (gráfico 2.2.1.2).

**Gráfico 2.2.1.2. Total nacional y ciudades. Variación del IPC 2010**



Fuente: DANE.

Respecto a 2009, las ciudades que registraron los mayores incrementos en el nivel de precios fueron: Riohacha y Quibdó, mientras que disminuyeron en Cúcuta, Tunja y Neiva. Por su parte, Popayán registró un incremento de 0,5 pp, cifra inferior a la presentada por el total nacional, que fue de 1,2 pp (cuadro 2.2.1.1).

**Cuadro 2.2.1.1. Variación del IPC, según ciudades 2009-2010**

Ciudades	2009	2010	Diferencia porcentual
Nacional	2,0	3,2	1,2
Valledupar	2,8	4,2	1,4
Bucaramanga	3,1	3,9	0,8
Riohacha	1,0	3,8	2,8
Medellín	2,5	3,6	1,1
Villavicencio	2,3	3,4	1,2
Ibagué	2,2	3,4	1,2
Barranquilla	1,8	3,4	1,6
Santa Marta	1,7	3,3	1,6
Bogotá D.C.	1,9	3,2	1,4
San Andrés	2,4	3,2	0,8
Cartagena	2,0	3,2	1,2
Quibdó	0,6	3,2	2,6
Montería	1,5	3,0	1,5
Sincelejo	1,6	2,9	1,3
Florencia	1,7	2,9	1,2
Pereira	1,8	2,8	1,1
Neiva	2,8	2,7	-0,1
Pasto	1,6	2,6	1,0
Armenia	1,1	2,5	1,4
Cali	1,2	2,5	1,3
Popayán	2,0	2,4	0,5
Cúcuta	4,5	2,4	-2,1
Manizales	1,2	2,4	1,2
Tunja	2,2	1,9	-0,3

Fuente: DANE.

La variación del IPC, explicada a través de los grupos de gastos, indica que, en cinco de los nueve, se ubicó por encima del total registrado por la ciudad; en consecuencia, comunicaciones, educación, alimentos, salud y vivienda, arrojaron variaciones superiores a 2,4%. En cuanto a la influencia en la variación obtenida en Popayán, los grupos de alimentos y vivienda fueron los más representativos, lo que incidió aún más en la cifra obtenida (cuadro 2.2.1.2).

Al comparar las cifras de 2009 y 2010 se encontró que el incremento en la variación del IPC de la ciudad de Popayán se justificó por el crecimiento del grupo de comunicaciones, que luego de haber presentado una desaceleración en 2009 llegó a crecer 4,9 pp en 2010; seguido del grupo de alimentos, que lo hizo en 3,5 pp (cuadro 2.2.1.2).

**Cuadro 2.2.1.2. Nacional - Popayán. Variación y contribución del IPC, según grupos de gasto 2009-2010**

Grupos	Año base=2008				
	2009		2010		Diferencia porcentual
	Variación porcentual	Contribución (puntos)	Variación porcentual	Contribución (puntos)	
Popayán					
Total	2,0	2,0	2,4	2,4	0,5
Vivienda	5,5	1,7	2,5	0,8	-3,0
Educación	4,4	0,2	3,9	0,2	-0,5
Otros gastos	3,9	0,2	2,3	0,1	-1,6
Salud	2,9	0,1	3,0	0,1	0,1
Transporte	0,7	0,1	2,0	0,2	1,3
Comunicaciones	-0,3	0,0	4,6	0,2	4,9
Alimentos	-0,5	-0,2	3,0	0,9	3,5
Vestuario	-2,6	-0,1	-1,5	-0,1	1,1
Diversión	-3,2	-0,1	-1,7	0,0	1,5
Nacional					
Total	2,0	2,0	3,2	3,2	1,2
Vivienda	4,3	1,3	3,7	1,1	-0,6
Educación	6,3	0,4	4,0	0,2	-2,3
Otros gastos	3,8	0,2	3,2	0,2	-0,7
Salud	4,9	0,1	4,3	0,1	-0,6
Transporte	0,3	0,1	2,8	0,4	2,5
Comunicaciones	0,9	0,0	-0,3	0,0	-1,2
Alimentos	-0,3	-0,1	4,1	1,1	4,4
Vestuario	-0,3	0,0	-1,3	-0,1	-1,0
Diversión	0,5	0,0	0,6	0,0	0,1

Fuente: DANE.

Los resultados del IPC, analizados por niveles de ingreso y comparado con el obtenido para la ciudad, indican que en los altos la variación fue menor. Por grupos de gasto, en los bajos los grupos de comunicaciones, educación, alimentos, vivienda y salud obtuvieron variaciones superiores al promedio de este nivel de ingresos; mientras que en los medios el principal fue el de comunicaciones y en los altos el de educación (cuadro 2.2.1.3).

**Cuadro 2.2.1.3. Popayán. Variación del IPC, según grupos de gasto, por niveles de ingreso 2010**

Grupos de gasto	Total	Año base=2008		
		Ingresos		
		Altos	Medios	Bajos
Total	2,4	1,6	2,4	2,9
Vivienda	2,5	1,0	2,3	3,3
Educación	3,9	3,2	4,1	4,0
Otros gastos	2,3	1,9	2,5	2,1
Salud	3,0	2,7	2,9	3,1
Transporte	2,0	1,9	2,3	1,2
Comunicaciones	4,6	2,5	4,9	5,3
Alimentos	3,0	2,4	2,7	3,4
Vestuario	-1,5	-0,7	-1,5	-1,9
Diversión	-1,7	-2,4	-1,6	-1,1

Fuente: DANE.

### **2.3. MERCADO LABORAL**

La Gran Encuesta Integrada de Hogares es la investigación acerca del desempeño del mercado laboral. Durante 2010, sus resultados indicaron para la ciudad de Popayán que la principal variable de este mercado presentó un comportamiento descendente respecto a lo registrado en 2009. Situación opuesta experimentaron variables como ocupación, participación y subempleo (cuadro 2.3.1).



**Cuadro 2.3.1. Popayán. Principales indicadores  
mercado laboral  
Promedio 2009-2010**

Concepto	2009	2010
Porcentajes		
% población en edad de trabajar	81,6	82,1
Tasa global de participación	58,2	59,1
Tasa de ocupación	46,7	48,3
Tasa de desempleo	19,7	18,2
T.D. Abierto	19,3	17,7
T.D. Oculto	0,4	0,5
Tasa de subempleo subjetivo	33,9	34,0
Insuficiencia de horas	8,8	8,2
Empleo inadecuado por competencias	18,2	22,8
Empleo inadecuado por ingresos	31,1	31,5
Tasa de subempleo objetivo	17,6	17,2
Insuficiencia de horas	5,5	4,9
Empleo inadecuado por competencias	9,1	10,7
Empleo inadecuado por ingresos	15,8	15,8
Miles		
Población total	236	237
Población en edad de trabajar	192	195
Población económicamente activa	112	115
Ocupados	90	94
Desocupados	22	21
Abiertos	22	20
Ocultos	0	1
Inactivos	81	80
Subempleados subjetivos	38	39
Insuficiencia de horas	10	9
Empleo inadecuado por competencias	20	26
Empleo inadecuado por ingresos	35	36
Subempleados objetivos	20	20
Insuficiencia de horas	6	6
Empleo inadecuado por competencias	10	12
Empleo inadecuado por ingresos	18	18

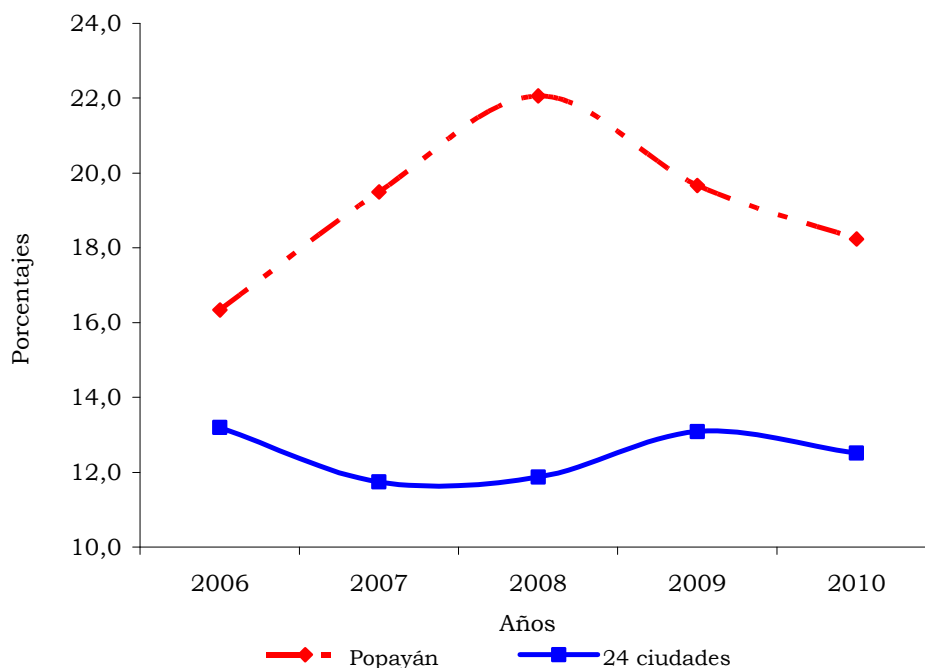
Fuente: DANE.

Nota: Datos expandidos con proyecciones de población, elaboradas con base en los resultados del Censo 2005. Por efecto del redondeo en miles los totales pueden diferir ligeramente.

Durante los últimos cinco años, la tendencia de la tasa de desempleo de Popayán ha sido contraria a la trayectoria del total de las 24 ciudades. Entre 2006 y 2008, la tasa de desocupación local pasó de 16,3% a 22,1%, siendo este último su nivel más alto; en los dos últimos años la tasa descendió 2 pp en promedio. Por su parte, la tasa de desempleo para el conjunto de 24 ciudades llegó a 11,9% en 2008 y en los últimos dos años se han registrado aumentos cercanos a 1 pp. En consecuencia, en 2010 la tasa de desempleo

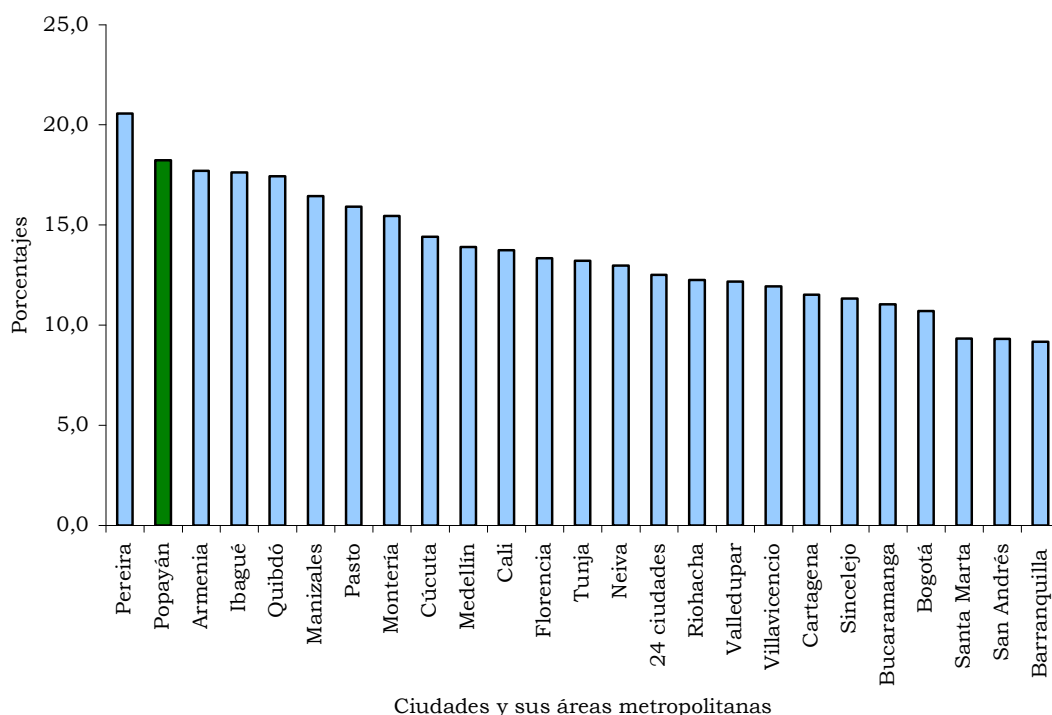
local llegó a 18,2%, mientras la desocupación para el conjunto de las 24 ciudades cerró en 12,5%. A pesar de su descenso, la tasa de desocupación en Popayán en 2010 sigue siendo una de las más altas del país (gráfico 2.3.1 y gráfico 2.3.2).

**Gráfico 2.3.1. Popayán y total 24 ciudades. Tasa de desempleo Promedio 2006-2010**



Fuente: DANE.

El comportamiento del desempleo por ciudades confirma la tendencia que se ha venido presentando en el país en los últimos años: las pertenecientes al eje cafetero y el suroccidente colombiano registran las tasas de desocupación más altas, mientras las de la costa Caribe presentan las más bajas. En estricto orden, la tasa más alta se evidenció en Pereira (20,6%), le siguieron: Popayán (18,2%), Armenia (17,7%), Ibagué (17,6%), Quibdó (17,4%), Manizales (16,4%), Pasto (15,9%), Montería (15,5%), Cúcuta (14,4%), Medellín (13,9%), Cali (13,7%), Florencia (13,3%), Tunja (13,2%) y Neiva (13,0%). Las anteriores se ubicaron por encima del promedio de ciudades (12,5%); por debajo se encontraron: Riohacha y Valledupar (12,2%), Villavicencio (11,9%), Cartagena (11,5%), Sincelejo (11,3%), Bucaramanga (11,0%), Bogotá (10,7%), Santa Marta y San Andrés (9,3%) y finalmente Barranquilla (9,2 %) (gráfico 2.3.2).

**Gráfico 2.3.2. Popayán y 24 ciudades. Tasa de desempleo Promedio 2010**

Fuente: DANE.

El descenso en la tasa de desocupación registrada en Popayán se debió a la caída en la cantidad de personas desocupadas respecto al aumento en el número de personas económicamente activas. En 2010, los desocupados descendieron en 4,7% frente al aumento de 2,7% de la fuerza laboral (cuadro 2.3.1).

Del total de población desocupada, es decir, los cesantes que se encontraban buscando empleo pero que ya habían trabajado (84,7%) se mantuvieron relativamente estables entre 2009 y 2010. Por sectores económicos, los que registraron mayor cantidad de desocupados fueron comercio y servicios (cuadro 2.3.2).

**Cuadro 2.3.2. Popayán. Población desocupada cesante, según ramas de actividad económica  
Promedio 2006-2010**

Rama de actividad	En miles				
	2006	2007	2008	2009	2010
Total	14	17	20	18	18
Comercio, hoteles y restaurantes	4	6	6	6	5
Servicios, comunales, sociales y personales	4	5	6	5	5
Construcción	2	2	3	2	2
Industria manufacturera	1	1	1	1	1
Transporte, almacenamiento y comunicaciones	1	1	2	1	2
Otras ramas <sup>1</sup>	1	1	1	1	1
Actividades inmobiliarias	1	1	1	1	2
Intermediación financiera	0	0	0	0	0
No informa	0	0	0	0	0

Fuente: DANE.

<sup>1</sup> Agricultura, ganadería, pesca, caza y silvicultura; explotación de minas y canteras; y suministro de electricidad, gas y agua.

Nota: Datos expandidos con proyecciones de población elaboradas con base en los resultados del Censo 2005. Por efecto del redondeo en miles, los totales pueden diferir ligeramente.

En cuanto a los ocupados, estos llegaron a 94 mil personas, lo que significó un aumento de 4.000 personas respecto a 2009. Los sectores que generaron empleo en la ciudad fueron comercio, inmobiliario, transporte y construcción (cuadro 2.3.3).

**Cuadro 2.3.3. Popayán. Población ocupada, según ramas de actividad económica  
Promedio 2006-2010**

Rama de actividad	En miles				
	2006	2007	2008	2009	2010
Total	86	89	89	90	94
Comercio, hoteles y restaurantes	28	31	30	30	31
Servicios, comunales, sociales y personales	27	27	26	27	27
Construcción	7	6	6	6	6
Industria manufacturera	7	8	8	8	7
Transporte, almacenamiento y comunicaciones	9	9	9	9	10
Otras ramas <sup>1</sup>	2	2	2	2	3
Intermediación financiera	1	1	1	1	1
Actividades inmobiliarias	5	6	7	7	8
No informa	0	0	0	0	0

Fuente: DANE.

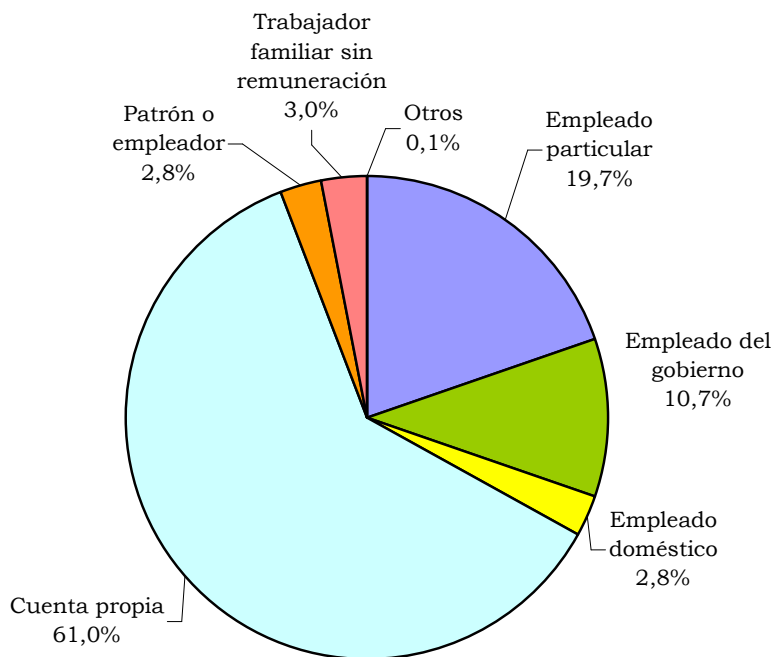
<sup>1</sup> Agricultura, ganadería, pesca, caza y silvicultura; explotación de minas y canteras; y suministro de electricidad, gas y agua.

Nota: Datos expandidos con proyecciones de población, elaboradas con base en los resultados del Censo 2005. Por efecto del redondeo en miles, los totales pueden diferir ligeramente.

Por posición ocupacional, la composición de los ocupados no se modificó respecto a 2009. Las dos principales posiciones las ocuparon trabajador por cuenta propia (61,0%) y obrero o empleado particular (19,7%); les siguieron:

obrero o empleado del gobierno (10,7%), trabajador sin remuneración (3,0%), patrón o empleador y empleado doméstico (2,8%) y otros (0,1%) (gráfico 2.3.3).

**Gráfico 2.3.3. Popayán. Distribución de ocupados, según posición ocupacional Promedio 2010**

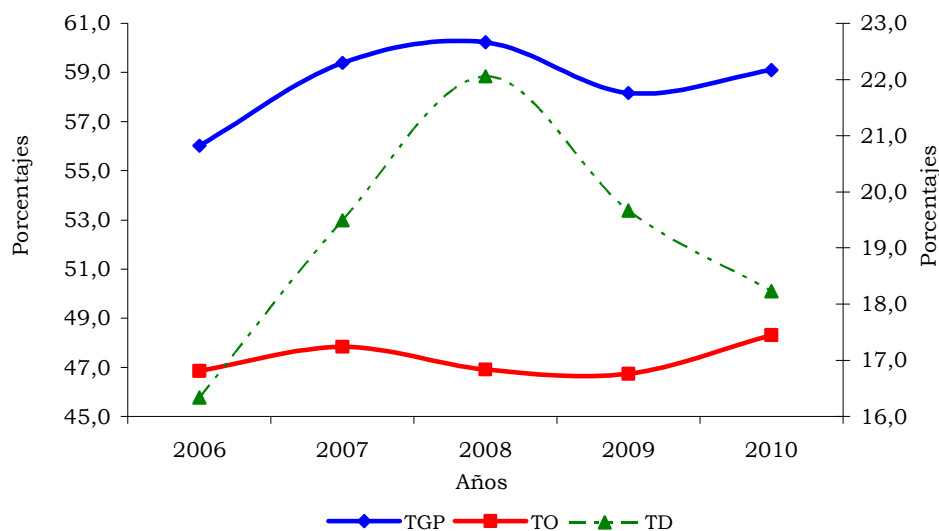


Fuente: DANE.

En lo referido a la tasa global de participación y la tasa de ocupación, el comportamiento observado en Popayán indicó que en ambos casos se obtuvieron ascensos. La tasa global de participación (TGP) cerró 2010 en 59,1%, frente a 58,2% de 2009; este aumento de 0,9 pp se debió al mayor crecimiento de la fuerza laboral (2,7%) frente al de la población en edad de trabajar (1,1%). Por su parte la tasa de ocupación (TO) llegó a 48,3%, luego de haber estado en 46,7% en 2009. Este incremento se explica por el mayor aumento en los ocupados (4,6%) frente a la de la población en edad de trabajar (1,1%) (cuadro 2.3.1 y gráfico 2.3.4).

Analizando el comportamiento de estas dos variables en 2006-2010 se encuentra que tanto la TGP como la TO se caracterizaron por presentar comportamientos fluctuantes con tasas promedio de 58,6% y 47,3%, respectivamente. Al relacionar el comportamiento de estas dos tasas con la de desempleo se destaca que en 2008, cuando la tasa de desempleo local estuvo en el nivel más alto del quinquenio (22,1%), la tasa de participación también obtuvo el nivel superior y la tasa de ocupación descendió (gráfico 2.3.4).

**Gráfico 2.3.4. Popayán. Tasa global de participación, tasa de ocupación y tasa de desempleo  
Promedios 2006-2010**



Fuente: DANE.

Por su parte, la tasa de subempleo, en sus representaciones objetivo y subjetivo, reportaron comportamientos contrarios. Entre 2009 y 2010, la primera pasó de estar en 17,6% a 17,2%, con una disminución de 0,3 pp, mientras la segunda aumentó 0,1 pp al pasar de 33,9% a 34,0%. Estos resultados permiten mostrar que a pesar de la reducción en la tasa de desempleo, el nivel de inconformismo laboral en la ciudad de Popayán es alto, especialmente en lo que a competencias se refiere (cuadro 2.3.1).

En materia de inactividad laboral, las cifras de Popayán muestran que el número de personas que no participaron en el mercado laboral disminuyó entre 2009 y 2010. Durante el último año, los inactivos se concentraron fundamentalmente en estudiantes (41,8%), seguido de amas de casa (37,7%) y otros (20,5%). Es importante resaltar que en 2010 Popayán obtuvo la tercera mayor cantidad de inactivos de los últimos cinco años (cuadro 2.3.4).

**Cuadro 2.3.4. Popayán. Población inactiva, según actividad realizada**  
**Promedio 2006-2010**

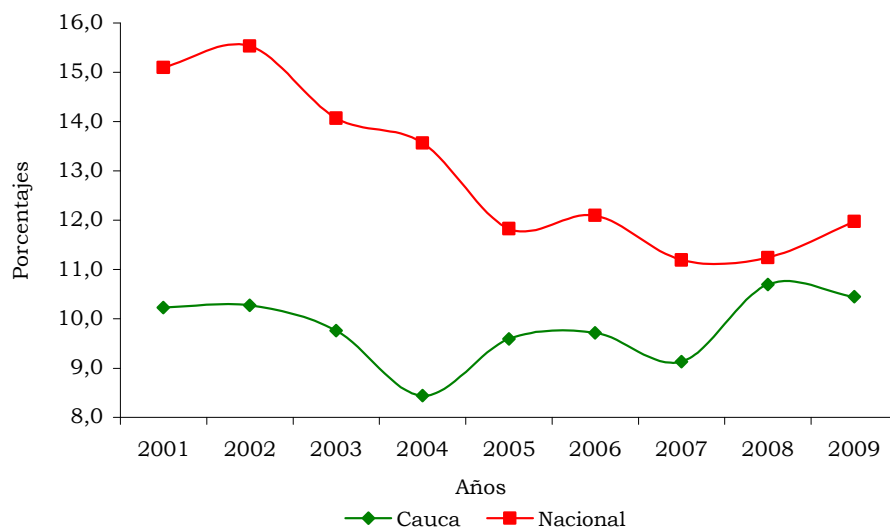
Año	En miles			
	Total inactivos	Estudiando	Oficios del Hogar	Otros
2006	81	36	30	16
2007	76	33	28	15
2008	75	33	27	15
2009	81	34	29	17
2010	80	33	30	16

Fuente: DANE.

Nota: Datos expandidos con proyecciones de población elaboradas con base en los resultados del censo 2005. Por efecto del redondeo en miles, los totales pueden diferir ligeramente.

Como característica principal, el mercado laboral en el departamento del Cauca tuvo en 2009 la disminución tanto en la desocupación como en el subempleo, mientras la participación y la ocupación totalizaron cifras positivas. La tasa de desempleo llegó a 10,4%, lo que implicó una reducción de 0,3 pp frente a 2008 y 1,5 pp menor respecto del promedio nacional (12,0%). Al comparar la tasa de desempleo del departamento con la nacional entre 2001 y 2009 se observa que el Cauca ha evidenciado cifras inferiores al total, promediando 9,8%, frente al 13% exhibido por la nacional (gráfico 2.3.5).

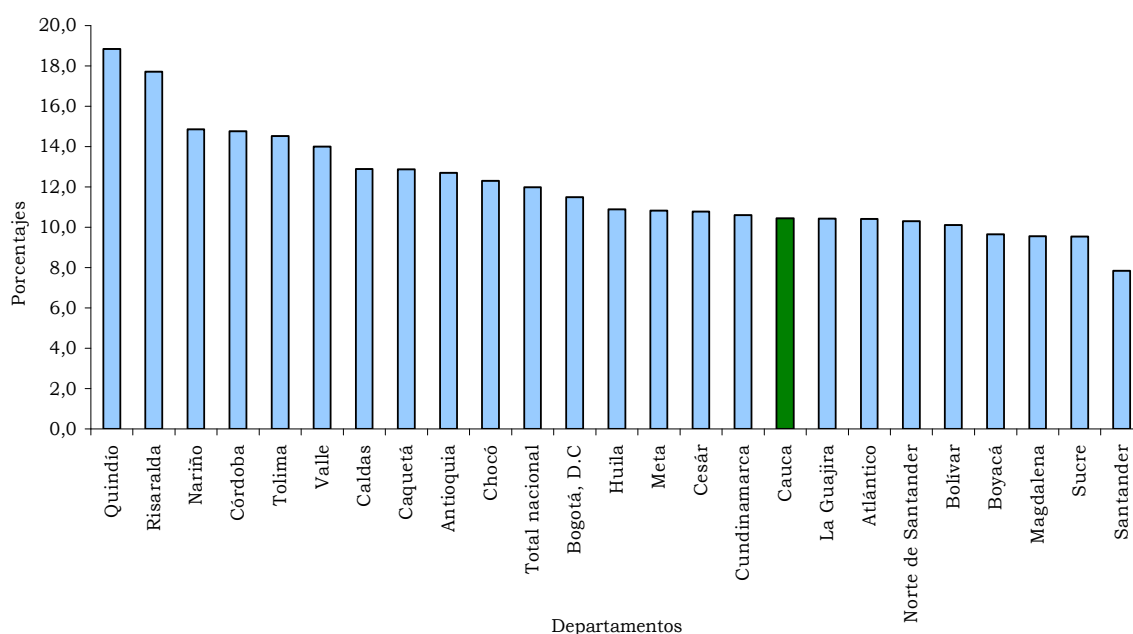
**Gráfico 2.3.5. Cauca y nacional. Tasa de desempleo 2001-2009**



Fuente: DANE.

Por departamentos, el comportamiento de la tasa de desempleo mostró que, igual que por ciudades y áreas metropolitanas, la zona cafetera y el suroccidente del país presentaron las cifras más altas y por encima del promedio nacional. En su orden se ubicaron: Quindío (18,8%), Risaralda (17,7%), Nariño y Córdoba (14,8%), Tolima (14,5%), Valle (14,0%), Caldas y Caquetá (12,9%), Antioquia (12,7%) y Chocó (12,3%), todas por encima del promedio nacional. Por debajo estuvieron: Bogotá D.C. (11,5%), Huila (10,9%), Meta y Cesar (10,8%), Cundinamarca (10,6%), Cauca, La Guajira y Atlántico (10,4%), Norte de Santander (10,3%), Bolívar (10,1%), Boyacá (9,7%), Magdalena (9,6%), Sucre (9,5%) y Santander (7,8%) (grafico 2.3.6).

**Gráfico 2.3.6. Cauca y departamentos. Tasa de desempleo 2009**



Fuente: DANE.

Los resultados del Cauca en materia de desempleo se explicaron por el crecimiento de los desocupados en 2009 (2,3%) respecto al aumento de la población económicamente activa (4,7%) (cuadro 2.3.5).

En cuanto a la oferta y demanda de empleo local, la tasa global de participación cerró el año en 56,1%, que significó un incremento de 1,8 pp respecto a 2008. Esto se dio por el mayor crecimiento en la fuerza laboral (4,7%), principalmente de los ocupados, frente al de la población en edad de trabajar (1,5%). La tasa de ocupación llegó a 50,3%, nivel que supera al registrado en 2008. Los ocupados crecieron en 5,0% frente al 1,5% de la población en edad de trabajar (cuadro 2.3.5).

En lo concerniente a la calidad del empleo, medido a través de la tasa de subempleo, en el departamento mostró una reducción al llegar a 38,4% luego de haber estado en 40,3% en 2008. Esto indica que el grado de inconformidad



laboral de los ocupados del Cauca disminuyó particularmente en lo que a ingresos se refiere (cuadro 2.3.5).

**Cuadro 2.3.5. Cauca. Principales indicadores del mercado laboral 2007-2009**

Concepto	2007	2008	2009
Porcentajes			
% población en edad de trabajar	76,9	77,4	77,9
Tasa global de participación	57,9	54,4	56,1
Tasa de ocupación	52,6	48,6	50,3
Tasa de desempleo	9,1	10,7	10,4
T.D. Abierto	7,8	9,4	9,7
T.D. Oculto	1,3	1,3	0,8
Tasa de subempleo	47,3	40,3	38,4
Insuficiencia de horas	19,1	16,2	15,2
Empleo inadecuado por competencias	22,2	19,3	20,5
Empleo inadecuado por ingresos	40,7	35,6	32,5
Miles			
Población total	1.288	1.298	1.308
Población en edad de trabajar	990	1.005	1.019
Población económicamente activa	573	546	572
Ocupados	521	488	512
Desocupados	52	58	60
Abiertos	45	52	55
Ocultos	8	7	5
Inactivos	417	458	447
Subempleados	271	220	219
Insuficiencia de horas	110	88	87
Empleo inadecuado por competencias	127	105	117
Empleo inadecuado por ingresos	233	194	186

Fuente: DANE.

Nota: Datos expandidos con proyecciones de población, elaboradas con base en los resultados del censo 2005. Por efecto del redondeo en miles los totales pueden diferir ligeramente.

## 2.4. MOVIMIENTO DE SOCIEDADES

**2.4.1. Constituciones.** Durante 2010 se constituyeron en el Cauca 276 nuevas unidades productivas, por un monto de capital que ascendió a \$78.234 millones de pesos corrientes, muy superior a los \$12.208 millones de pesos corrientes del año anterior. De ese capital, 96,6% se registró en la ciudad de Popayán, seguido de Santander de Quilichao, Guachené y Puerto Tejada. Por número de sociedades, en Popayán se concentró 56,8% del total, seguida de Santander de Quilichao (9,7%), Puerto Tejada (6,5%), Guachené (4,3%) y resto de municipios con 22,7%.

En este sobresaliente aumento de capital constituido se destacó el destinado a la reparación, mantenimiento y compra de equipos por parte de una empresa que busca mejorar el sistema de distribución de energía eléctrica, gas y agua en el departamento del Cauca (cuadro 2.4.1.1).

**Cuadro 2.4.1.1. Cauca. Sociedades constituidas, según actividad económica 2009-2010**

Actividad económica	Millones de pesos corrientes					
	Acumulado				Variación porcentual	
	2009		2010 <sup>p</sup>		Número	Valor
	Número	Valor	Número	Valor	Número	Valor
Total	177	12.208	276	78.234	55,9	*
Agricultura, ganadería, caza, silvicultura y pesca	17	235	22	167	29,4	-28,9
Explotación minera	4	255	2	35	-50,0	-86,3
Industria	19	1.271	32	2.754	68,4	116,7
Electricidad, gas y agua	4	164	2	60.003	-50,0	*
Construcción	15	2.328	16	1.892	6,7	-18,7
Comercio	36	1.332	66	3.877	83,3	191,1
Hoteles y restaurantes	5	88	4	118	-20,0	34,1
Transporte, almacenamiento y comunicación	4	130	11	444	*	241,5
Intermediación financiera	2	4	2	14	0,0	250,0
Actividad inmobiliaria, empresariales y de alquiler	29	577	52	3.796	79,3	*
Administración pública y defensa, seguridad social	(-)	(-)	(-)	(-)	-	-
Educación	(-)	(-)	(-)	(-)	-	-
Servicios sociales	42	5.824	67	5.134	59,5	-11,8
Otros servicios comunitarios, sociales y personales	(-)	(-)	(-)	(-)	-	-

Fuente: Cámara de Comercio del Cauca.

p: Cifras provisionales.

\* Variación muy alta.

(-): Sin movimiento.

- : Indefinido.

**2.4.2. Reformas.** En el departamento del Cauca en 2010, 55 sociedades realizaron reformas de capital por valor de \$20.640 millones de pesos, con disminución de 23,2% con relación a 2009, cuando ascendió a \$26.880 millones de pesos (cuadro 2.4.2.1).

**Cuadro 2.4.2.1. Cauca. Sociedades reformadas, según actividad económica 2009-2010**

Millones de pesos corrientes

Actividad económica	Acumulado				Variación porcentual	
	2009		2010 <sup>p</sup>		Número	Valor
	Número	Valor	Número	Valor		
Total	46	26.880	55	20.640	19,6	-23,2
Agricultura, ganadería, caza, silvicultura y pesca	3	-1.190	5	5.495	66,7	*
Explotación minera	(-)	(-)	(-)	(-)	-	-
Industria	16	20.778	11	8.536	-31,3	-58,9
Electricidad, gas y agua	1	(-)	(-)	(-)	-	-
Construcción	1	216	4	943	300,0	336,6
Comercio	10	405	10	1.603	0,0	295,8
Hoteles y restaurantes	(-)	(-)	(-)	(-)	-	-
Transporte, almacenamiento y comunicación	3	331	3	264	0,0	-20,2
Intermediación financiera	(-)	(-)	4	212	-	-
Actividad inmobiliaria, empresariales y de alquiler	6	589	9	656	50,0	11,4
Administración pública y defensa, seguridad social	(-)	(-)	(-)	(-)	-	-
Educación	(-)	(-)	(-)	(-)	-	-
Servicios sociales	6	5.751	9	2.931	50,0	-49,0
Otros servicios comunitarios, sociales y personales	(-)	(-)	(-)	(-)	-	-

Fuente: Cámara de Comercio del Cauca.

p: Cifras provisionales.

\* Variación muy alta.

(-): Sin movimiento.

- : Indefinido.

**2.4.3. Disoluciones.** Durante 2010 se liquidaron 56 sociedades en el Cauca, 9,8% más que en 2009, cuyo capital ascendió a \$30.247 millones de pesos.

Del capital disuelto, Popayán representó 53,6% del total departamental, correspondiente a 30 unidades productivas. Es importante resaltar que 66,7% del capital liquidado correspondió a una empresa que desarrolló actividades en el suministro de electricidad, gas y agua. Las demás empresas disueltas estaban ubicadas en Santander de Quilichao, Guachené y, en menor proporción, en el resto de municipios del Cauca (cuadro 2.4.3.1).

**Cuadro 2.4.3.1. Cauca. Sociedades disueltas y liquidadas, según actividad económica 2009-2010**

Millones de pesos corrientes

Actividad económica	Acumulado				Variación porcentual	
	2009		2010 <sup>p</sup>		Número	Valor
	Número	Valor	Número	Valor		
Total	51	2.049	56	30.247	9,8	*
Agricultura, ganadería, caza, silvicultura y pesca	2	5	4	1.036	100,0	*
Explotación minera	1	60	1	5	0,0	-91,7
Industria	5	73	3	6.093	-40,0	*
Electricidad, gas y agua	1	37	3	15.626	*	*
Construcción	3	47	3	4.590	0,0	*
Comercio	9	293	13	1.044	44,4	256,3
Hoteles y restaurantes	3	65	3	3	0,0	-95,4
Transporte, almacenamiento y comunicación	6	156	(-)	(-)	-	-
Intermediación financiera	(-)	(-)	4	1.260	-	-
Actividad inmobiliaria, empresariales y de alquiler	12	1.098	11	187	-8,3	-83,0
Administración pública y defensa, seguridad social	(-)	(-)	(-)	(-)	-	-
Educación	(-)	(-)	(-)	(-)	-	-
Servicios sociales	9	215	11	403	22,2	87,4
Otros servicios comunitarios, sociales y personales	(-)	(-)	(-)	(-)	-	-

Fuente: Cámara de Comercio del Cauca.

p: Cifras provisionales.

\* Variación muy alta.

(-): Sin movimiento.

- : Indefinido.

**2.4.4. Inversión neta.** Durante 2010, la inversión neta en el departamento del Cauca ascendió a \$68.627 millones de pesos, con un incremento anual de 85,3%. A diferencia de años anteriores, el comportamiento creciente de la inversión neta en el Cauca se debe al crecimiento significativo en las constituciones de capital (\$78.234 millones de pesos), que contrasta con un incremento en las disoluciones (\$30.247 millones de pesos) y disminución en las reformas de capital (\$20.640 millones de pesos).

Es importante resaltar que se deben centrar los objetivos en la búsqueda de un ambiente propicio para que las empresas constituidas en el departamento puedan consolidarse y mantenerse en el tiempo, ya que al tomar como referente las disoluciones de capital realizadas durante 2010, las empresas se mantienen en funcionamiento, en promedio, aproximadamente 7,5 años; promedio que representa una mejoría frente al año inmediatamente anterior, cuando las empresas se liquidaban aproximadamente a los 6 años de entrar en el registro de la Cámara de Comercio del Cauca. Por lo tanto, velar por una región más competitiva, que garantice la prestación de servicios públicos de calidad y a precios competitivos y la mejora en la infraestructura del departamento, es una labor que debe encaminar las fuerzas vivas de la región para hacerla atractiva para las nuevas inversiones (cuadro 2.4.4.1).

**Cuadro 2.4.4.1. Cauca. Inversión neta, según actividad económica 2009-2010**

Actividad económica	Millones de pesos corrientes		
	2009	2010 <sup>p</sup>	Variación porcentual
Total	37.037	68.627	85,3
Agricultura, ganadería, caza, silvicultura y pesca	-960	4.626	*
Explotación minera	195	30	-84,6
Industria	21.975	5.197	-76,4
Electricidad, gas y agua	127	44.377	*
Construcción	2.497	-1.755	-170,3
Comercio	1.444	4.435	207,1
Hoteles y restaurantes	23	115	400,0
Transporte, almacenamiento y comunicación	305	708	132,1
Intermediación financiera	4	-1.034	*
Actividad inmobiliaria, empresariales y de alquiler	67	4.266	*
Administración pública y defensa, seguridad social	(-)	(-)	-
Educación	(-)	(-)	-
Servicios sociales	11.360	7.662	-32,6
Otros servicios comunitarios, sociales y personales	0	0	-

Fuente: Cámara de Comercio del Cauca.

p: Cifras provisionales.

\* Variación muy alta.

(-): Sin movimiento.

- : Indefinido.

**2.5. SECTOR EXTERNO**

**2.5.1. Exportaciones no tradicionales (FOB).** El comportamiento de las ventas realizadas al exterior por el departamento de Cauca mostró una reducción, opuesto a lo ocurrido durante 2009, cuando crecieron en 42,3%. Durante 2010, el valor de las exportaciones no tradicionales del departamento decreció en 5,2% al totalizar US\$199,9 millones frente a los US\$210,8 millones de 2009 (cuadro 2.5.1.1). Cauca fue uno de los veintiún departamentos que presentaron cifras negativas, situación similar al total nacional, cuyo descenso llegó a 2,9%.

**Cuadro 2.5.1.1. Cauca. Exportaciones no tradicionales, según clasificación CIU 2009-2010**

CIU	Descripción	2009	2010	Valor FOB (miles de dólares)	
				Variación porcentual	Participación porcentual
	Total	210.840	199.975	-5,2	100,0
A	Sector agropecuario, caza y silvicultura	1.435	1.312	-8,6	0,7
01	Agricultura, ganadería y caza	1.435	1.181	-17,7	0,6
011	Producción agrícola	1.435	1.181	-17,7	0,6
02	Silvicultura y explotación de la madera	0	131	-	0,1
B	Sector industrial	209.404	198.660	-5,1	99,3
15	Elaboración de productos alimenticios y de bebidas	96.182	109.994	14,4	55,0
17	Fabricación de productos textiles	249	845	238,7	0,4
18	Fabricación de prendas de vestir; preparado y teñido de pieles	4	0	-99,1	0,0
19	Curtido y preparado de cueros	443	338	-23,8	0,2
21	Fabricación de papel, cartón y productos de papel y cartón	28.325	12.518	-55,8	6,3
22	Actividades de edición e impresión y de reproducción de grabaciones	3	10	236,4	0,0
24	Fabricación de sustancias y productos químicos	31.734	30.657	-3,4	15,3
25	Fabricación de productos de caucho y plástico	1.476	1.386	-6,1	0,7
26	Fabricación de otros productos minerales no metálicos	8	3	-65,9	0,0
27	Fabricación de productos metalúrgicos básicos	189	153	-18,9	0,1
28	Fabricación de productos elaborados de metal, excepto maquinaria y equipo	13.283	14.661	10,4	7,3
29	Fabricación de maquinaria y equipo n.c.p.	34.910	26.063	-25,3	13,0
31	Fabricación de maquinaria y aparatos eléctricos n.c.p.	148	53	-64,0	0,0
33	Fabricación de instrumentos médicos, ópticos y de precisión y fabricación de relojes	53	382	*	0,2
36	Fabricación de muebles; industrias manufactureras n.c.p.	2.396	1.598	-33,3	0,8
0	Partidas no correlacionadas	0	3	-	0,0

Fuente: DIAN-DANE.

Cálculos DANE.

n.c.p. No clasificado previamente.

\* Variación superior a 500%.

- Indefinido.

Por sectores económicos, en las ventas totales no tradicionales del Cauca los sectores agropecuario e industrial reportaron disminuciones de 8,6% y 5,1%, respectivamente. El sector industrial aportó 99,3% del valor total producido por el departamento, por tanto la reducción en sus ventas respecto a las de 2009 explican en gran proporción el resultado negativo departamental (cuadro 2.5.1.1).

El sector industrial llegó a US\$198.660 miles, debido al aporte principalmente de los subsectores de productos alimenticios, sustancias y productos químicos, y maquinaria y equipo, que en su conjunto participaron con 83,4% del valor total de las exportaciones. En cuanto a la dinámica entre 2009 y 2010, el

subsector industrial de mayor crecimiento fue el de textiles (238,7%); y en los de mayor participación en el total exportado, el de alimentos y bebidas creció 14,4%, mientras los de sustancias y productos químicos, y maquinaria y equipo descendieron en 3,4% y 25,3%, respectivamente (cuadro 2.5.1.1).

En el subsector alimenticio, los productos que explicaron el crecimiento pertenecieron a la industria azucarera, cuyas ventas llegaron a US\$ 99.754 miles y reportaron una expansión de 21,5%. Por su parte, en el subsector de sustancias y productos químicos, la reducción en las ventas se debió a la disminución de productos farmacéuticos, que totalizó US\$27.102 miles. En cuanto al subsector de maquinaria y equipos, se explicó su disminución durante el año 2010 por la industria de otros tipos de maquinaria de uso especial, por valor de US\$14.274 miles, con -43,9%.

Otros productos principales exportados fueron: otros productos de papel y cartón con -56,6% (cuadro 2.5.1.2).

**Cuadro 2.5.1.2. Cauca. Exportaciones no tradicionales, según principales contribuciones 2009-2010**

Productos exportados	Valor FOB (miles de dólares)		
	2009	2010	Variación porcentual
Total	210.840	199.975	-5,2
Azúcar refinada	82.110	99.754	21,5
Productos farmacéuticos	28.707	27.102	-5,6
Otros productos elaborados de metal	9.612	11.288	17,4
Otros tipos de maquinaria de uso especial	25.447	14.274	-43,9
Otros productos de papel y cartón	27.672	12.008	-56,6

Fuente: DIAN - DANE.

Cálculos: DANE.

Las exportaciones por países mostraron que durante 2010 el principal socio comercial del departamento fue Chile. Le siguieron Ecuador, Perú y Estados Unidos, que en su conjunto aportaron 54,8% del total de ventas externas (cuadro 2.5.1.3).

**Cuadro 2.5.1.3. Cauca. Exportaciones no tradicionales, según países de destino 2009-2010**

Países de destino	Valor FOB (miles de dólares)			
	2009	2010	Variación porcentual	Participación porcentual
Total	210.840	199.975	-5,2	100,0
Chile	19.317	34.531	78,8	17,3
Ecuador	37.083	33.728	-9,0	16,9
Perú	27.823	23.158	-16,8	11,6
Estados Unidos	13.830	18.084	30,8	9,0
Haití	6.220	9.222	48,3	4,6
México	11.822	8.528	-27,9	4,3
Jamaica	5.180	7.848	51,5	3,9
Venezuela	24.958	7.744	-69,0	3,9
Trinidad y Tobago	3.895	7.374	89,3	3,7
Francia	3.111	6.035	94,0	3,0
Resto de países	57.599	43.723	-24,1	21,9

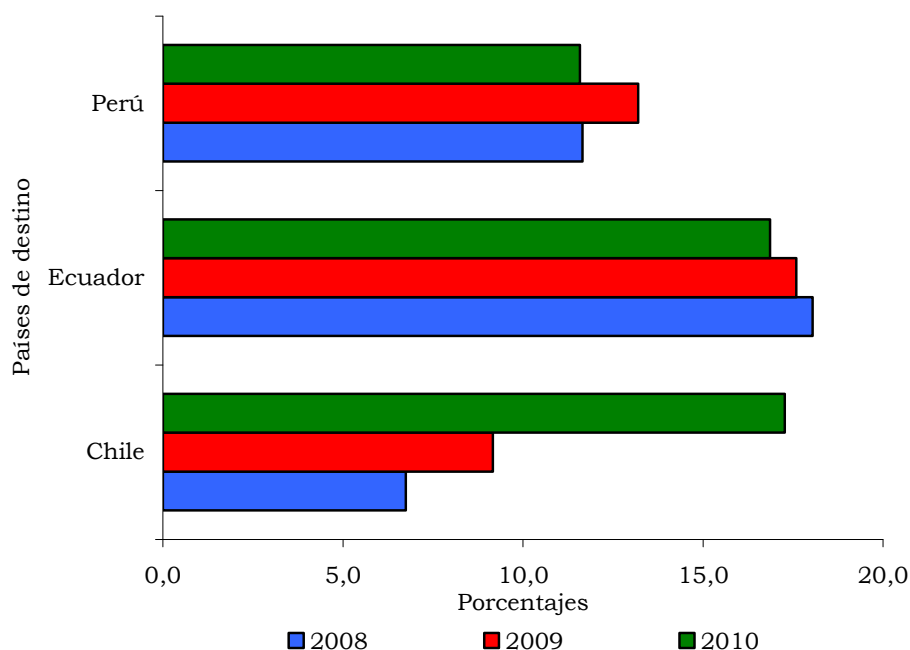
Fuente: DIAN-DANE.

Cálculos DANE

Las exportaciones hacia Ecuador se redujeron 9,0% respecto a 2009 y su participación en el monto total disminuyó en 0,7 pp al pasar de 17,6% a 16,9% en 2010. Esta situación lo desplazó al segundo lugar en importancia comercial. Por su parte, Chile pasó de ser el cuarto socio comercial del departamento al primero tras incrementar su participación en 8,1 pp. Situación opuesta experimentó Perú, que registró una pérdida de 1,6 pp (cuadro 2.5.1.3. y gráfico 2.5.1.1).



**Gráfico 2.5.1.1. Cauca. Exportaciones no tradicionales, según principales participaciones, por países de destino 2008-2010**



Fuente: DIAN-DANE.

El producto de mayor valor que se destinó a Chile fue demás azúcares de caña o de remolacha, por US\$33.673 miles; hacia Ecuador fue demás medicamentos para uso humano, por un monto de US\$8.220 miles; y hacia Perú depósitos, barriles, tambores para cualquier materia de fundición, por US\$5.891 miles.

**2.5.2. Importaciones.** El balance 2010 de las compras realizadas en el exterior por el departamento presentó un comportamiento ascendente, similar al presentado entre 2007 y 2008 y que revirtió el obtenido en 2009, cuando cayeron en 31,7%. En 2010 las importaciones aumentaron 37,4% al totalizar US\$301.634 miles frente a los US\$219.501 miles de 2009 (cuadro 2.5.2.1). El crecimiento de Cauca se ubicó por encima del obtenido por el total nacional (23,7%) y se convirtió en la décima variación del orden departamental.

Las importaciones de Cauca analizadas por sectores económicos mostraron que el sector de mayor valor y dinamismo fue el industrial, cuyo monto llegó a US\$283.226 miles, justificando 93,9% del total y un crecimiento de 38,6% (cuadro 2.5.2.1).

**Cuadro 2.5.2.1. Cauca. Importaciones, según clasificación CIU 2009-2010**

		Valor CIF (miles de dólares)			
CIU	Descripción	2009	2010	Variación porcentual	Participación porcentual
	Total	219.501	301.634	37,4	100,0
A	Sector agropecuario, caza y silvicultura	15.073	17.760	17,8	5,9
01	Agricultura, ganadería y caza	15.060	17.760	17,9	5,9
02	Silvicultura y extracción de madera	13	0	-100,0	0,0
B	Sector minero	6	619	*	0,2
14	Explotación de minerales no metálicos	6	619	*	0,2
C	Sector industrial	204.412	283.226	38,6	93,9
15	Productos alimenticios y bebidas	9.832	13.579	38,1	4,5
17	Fabricación de productos textiles	10.199	13.054	28,0	4,3
18	Fabricación de prendas de vestir; preparado y teñido de pieles	1	16	-	0,0
19	Curtido y preparado de cueros	9	6	-29,5	0,0
20	Transformación de la madera	116	83	-28,7	0,0
21	Fabricación de papel, cartón y productos de papel y cartón	47.843	63.457	32,6	21,0
22	Actividades de edición e impresión y de reproducción de grabaciones	226	53	-76,5	0,0
23	Coquización, fabricación de productos de la refinación del petróleo, y combustible nuclear	47	18	-61,8	0,0
24	Fabricación de sustancias y productos químicos	65.311	76.287	16,8	25,3
25	Fabricación de productos de caucho y plástico	14.852	17.432	17,4	5,8
26	Fabricación de otros productos minerales no metálicos	13	39	212,8	0,0
27	Fabricación de productos metalúrgicos básicos	26.408	61.625	133,4	20,4
28	Fabricación de productos elaborados de metal, excepto maquinaria y equipo	2.124	4.260	100,5	1,4
29	Fabricación de maquinaria y equipo n.c.p.	19.008	18.454	-2,9	6,1
30	Fabricación de maquinaria de oficina, contabilidad e informática	147	107	-27,0	0,0
31	Fabricación de maquinaria y aparatos eléctricos n.c.p.	2.057	4.254	106,8	1,4
32	Fabricación de equipo y aparatos de radio, televisión y comunicaciones	79	737	*	0,2
33	Fabricación de instrumentos médicos, ópticos y de precisión y fabricación de relojes	4.686	5.861	25,1	1,9
34	Fabricación de vehículos automotores, remolques y semirremolques	121	132	9,5	0,0
35	Fabricación de otros tipos de equipo de transporte n.c.p.	76	377	395,7	0,1
36	Fabricación de muebles; industrias manufactureras n.c.p.	1.255	3.391	170,1	1,1
0	Partida no correlacionada	10	28	166,1	0,0

Fuente: DIAN-DANE.

Cálculos DANE.

n.c.p. No clasificado previamente.

\* Variación superior a 500%.

- Indefinido.

Una característica importante de las importaciones de Cauca es su componente industrial; en ese sentido se presentaron subsectores que particularmente explicaron la dinámica de las compras hechas en el exterior.

Subsectores como fabricación de sustancias y productos químicos, producción de papel y de productos metalúrgicos básicos registraron aportes significativos y crecimientos positivos; estos tres en su conjunto explicaron 66,8% del valor total de las importaciones (cuadro 2.5.2.1).

Respecto a 2009, el subsector de mayor crecimiento fue otros tipos de equipo de transporte. En cuanto a los principales tres subsectores, el de sustancias y productos químicos creció en 16,8%, situación explicada principalmente por el aumento en el valor importado de sustancias químicas básicas (9,5%) y otros productos químicos (30,6%); mientras, papel y productos metalúrgicos alcanzaron valores de US\$63.457 miles y US\$61.625 miles, respectivamente (cuadro 2.5.2.1).

El valor de las importaciones de Cauca en el exterior según uso o destino económico mostró que las compras realizadas se conformaron principalmente de insumos industriales como materias primas y productos intermedios para la industria, por valor de US\$235.304 miles, seguido de bienes de consumo no duradero, por US\$28.665 miles, y bienes de capital, principalmente para la industria, por valor de US\$26.658 miles (cuadro 2.5.2.2).

**Cuadro 2.5.2.2. Cauca. Importaciones, según clasificación CUODE 2009-2010**

Grupos y subgrupos	Miles de dólares CIF		Variación porcentual	Participación porcentual
	2009	2010		
Total	219.501	301.634	37,4	100,0
Bienes de consumo	21.402	31.660	47,9	10,5
Bienes de consumo no duradero	20.923	28.665	37,0	9,5
Bienes de consumo duradero	479	2.995	*	1,0
Materias primas y productos intermedios	170.714	241.933	41,7	80,2
Combustible, lubricantes y conexos	48	49	2,1	0,0
Materias primas y productos intermedios para la agricultura	6.290	6.580	4,6	2,2
Materias primas y productos intermedios para la industria (excluido construcción)	164.376	235.304	43,2	78,0
Bienes de capital y material de construcción	27.375	28.012	2,3	9,3
Materiales de construcción	1.560	396	-74,6	0,1
Bienes de capital para la agricultura	88	179	103,8	0,1
Bienes de capital para la industria	25.407	26.658	4,9	8,8
Equipo de transporte	320	779	143,5	0,3
Diversos	10	28	166,1	0,0

Fuente: DIAN- DANE.

Cálculos DANE.

\* Variación superior a 500%.

Los países de origen de las importaciones del Cauca fueron: Estados Unidos, México y China, entre los principales, con un aporte de 52,8% del total (cuadro 2.5.2.3. y gráfico 2.5.2.1).

**Cuadro 2.5.2.3. Cauca. Importaciones, según países de origen 2009-2010**

Países de origen	Valor CIF (miles de dólares)			
	2.009	2.010	Variación porcentual	Participación porcentual
Total general	219.501	301.634	37,4	100,0
Estados Unidos	68.912	82.102	19,1	27,2
México	21.418	50.225	134,5	16,7
China	13.001	26.883	106,8	8,9
Chile	22.952	21.106	-8,0	7,0
República de Corea	13.268	18.809	41,8	6,2
Brasil	13.376	12.902	-3,5	4,3
Ecuador	1.760	12.434	*	4,1
Argentina	9.052	12.406	37,1	4,1
India	6.287	11.494	82,8	3,8
Canadá	1.348	8.172	*	2,7
Resto de países	48.129	45.099	-6,3	15,0

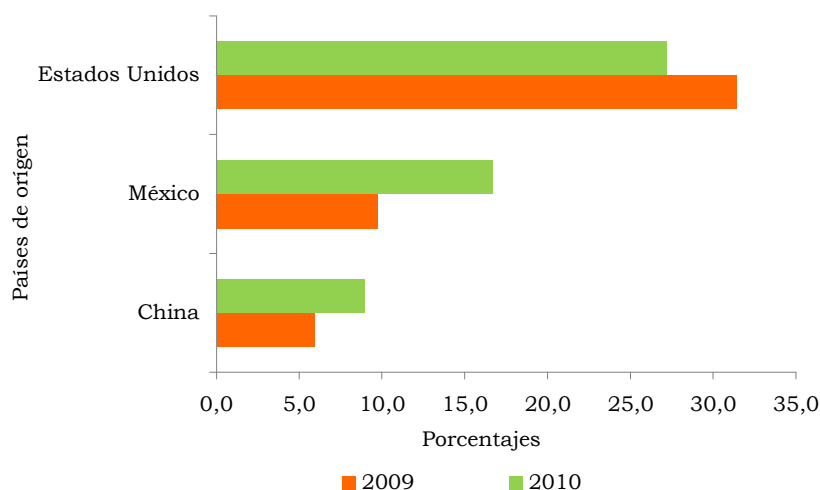
Fuente: DIAN-DANE.

Cálculos DANE.

\* Variación superior a 500%.

Es importante mencionar que a pesar de que Estados Unidos sigue siendo el principal mercado en donde compran los empresarios del departamento, la representatividad de las importaciones desde este país disminuyó 4,2 pp; por su parte, México pasó de ser el tercero en 2009 (9,8%) a ser el segundo mercado en 2010 (16,7%). Finalmente, China ascendió al tercer puesto en importancia al incrementar su participación en 3 pp (gráfico 2.5.2.1).

**Gráfico 2.5.2.1. Cauca. Importaciones, según principales países de origen 2009-2010**



Fuente: DIAN-DANE.

El principal producto importado desde Estados Unidos fue pasta química de madera, por US\$20.180 miles; desde México, demás productos enrollados, por US\$6.730 miles; y desde China, demás productos laminados planos, por US\$4.225 miles.

## 2.6. SECTOR FINANCIERO

**2.6.1. Captaciones – operaciones pasivas.** Las principales captaciones del sistema financiero nacional presentaron en 2010 un crecimiento de 11,7% con relación a las reportadas en 2009, en donde sobresalieron los incrementos de 29,1% en la región Suroriente, 16,2% en la región Noroccidente, 15,0% en la región Caribe y 13,9% en la región Cafetera (cuadro 2.6.1.1).

Cabe resaltar la concentración de depósitos nacionales en Bogotá, al abarcar 60,4% del total captado en 2010, seguida por la región Noroccidente con 11,5%, la Suroccidente con 8,2% y Caribe con 6,3%.

Al cierre de 2010, el saldo de las principales captaciones del sistema financiero de la región Suroccidente se ubicó en \$14,73 billones, 13,3% más que el reportado en la misma fecha de 2009, cuando había crecido al 4,4% (cuadro 2.6.1.1). Los depósitos en el sistema financiero provienen del ahorro de los agentes de la economía, producto de sus actividades, y reflejan en cierto grado un estado de balance de las familias, el comercio, la industria y el resto de establecimientos y entes privados y públicos.

**Cuadro 2.6.1.1. Colombia. Saldo trimestral de las principales captaciones del sistema financiero nacional, por regiones 2009-2010**

Región o ciudad	Millones de pesos						Variación porcentual anual 2010
	Diciembre 2009	Marzo 2010	Junio 2010	Septiembre 2010	Diciembre 2010		
Total nacional	161.653.993	164.537.009	166.958.419	170.382.200	180.618.537		11,7
Bogotá	99.336.495	101.326.946	100.742.180	103.588.557	109.083.293		9,8
Cafetera	3.637.897	3.708.952	3.853.703	3.839.524	4.142.186		13,9
Caribe	9.922.740	10.040.085	10.835.606	10.728.636	11.411.659		15,0
Centro	5.673.467	5.755.160	6.163.254	6.116.834	6.122.437		7,9
Centroriente	8.914.500	9.040.527	9.511.254	9.494.848	10.115.730		13,5
Noroccidente	17.910.744	18.318.293	17.765.282	18.710.731	20.812.132		16,2
Suroriente	3.253.554	3.385.751	3.743.432	3.954.238	4.201.793		29,1
Suroccidente	13.004.596	12.961.293	14.343.707	13.948.831	14.729.306		13,3
Cauca	1.032.996	1.047.289	1.131.572	1.125.220	1.164.128		12,7
Nariño	1.294.772	1.339.514	1.450.261	1.466.040	1.447.886		11,8
Valle	10.304.502	10.198.954	11.351.153	10.908.634	11.684.159		13,4
Putumayo	372.326	375.537	410.721	448.936	433.134		16,3

Fuente: Superfinanciera. Cálculos Banco de la República, Estudios Económicos Cali.

De otra parte, en la totalidad de los departamentos de la región Suroccidente los depósitos del sistema financiero crecieron en promedio 13,6%, cuando un año atrás lo habían hecho a 9,6%. Esto refleja la confianza que ha mantenido el sistema financiero en estos departamentos, los cuales se vieron afectados por las captadoras ilegales, pues muestra que los ahorradores han vuelto a depositar sus recursos en las entidades legales.

A su vez, en las captaciones del sistema financiero del Cauca, que se incrementaron 12,7% al ubicarse en \$1,16 billones, se destacó el crecimiento anual de los depósitos de ahorro, los cuales aumentaron 20,9% y participaron con 60,0% del total captado; asimismo, fue significativo el crecimiento de 10,3% en CDT, cuya participación fue de 17,4% en el total de captaciones, con saldo de \$202.774 millones, cuando el año anterior habían representado 17,8% del total. Por su parte, los depósitos en cuenta corriente bancaria disminuyeron 3,2% al ubicar su saldo en \$261.446 millones, con una participación de 22,5% en el total. Esta dinámica de la banca se explica por la recuperación de la confianza de los ahorradores en el sistema financiero, después de la caída de las captadoras ilegales, en las que, tal como sucedió en Nariño, se vieron comprometidos muchos recursos del público caucano (cuadro 2.6.1.2).

**Cuadro 2.6.1.2. Cauca. Saldo de captaciones del sistema financiero, por tipo 2009-2010**

Tipo de depósitos	Millones de pesos			
	2009	2010	Variación porcentual	Participación porcentual 2010
Total captaciones	1.032.996	1.164.128	12,7	100,0
Depósitos en cuenta corriente	270.026	261.446	-3,2	22,5
Certificados de depósito a término	183.867	202.774	10,3	17,4
Depósitos de ahorro	577.460	698.374	20,9	60,0
Cuentas de ahorro especial	1.525	1.413	-7,3	0,1
Certificado de ahorro valor real	118	121	2,5	0,0

Fuente: Superfinanciera. Cálculos Banco de la República, Estudios Económicos Popayán.

**2.6.2. Cartera – operaciones activas.** El comportamiento de los créditos del sistema financiero mostró una significativa recuperación durante 2010. La cartera neta en la región Suroccidente alcanzó un saldo de \$18,48 billones, con incremento de 8,4% en relación con el observado un año atrás, e inferior en 9,8 pp al crecimiento promedio del total nacional, que registró un monto de \$172,55 billones (cuadro 2.6.2.1). A pesar del incremento, la región mostró la menor demanda por crédito del sistema financiero, cuando el aumento anual promedio en todas las regiones fue del 18,2%.

**Cuadro 2.6.2.1. Colombia. Saldo trimestral de la cartera de créditos del sistema financiero nacional, por regiones 2009-2010**

Región o ciudad	Millones de pesos					Variación porcentual anual 2010
	Diciembre 2009	Marzo 2010	Junio 2010	Septiembre 2010	Diciembre 2010	
Total nacional	146.024.200	147.327.716	154.964.913	162.735.925	172.545.276	18,2
Bogotá	70.079.742	70.445.620	75.126.716	79.172.925	83.020.903	18,5
Cafetera	4.969.724	5.021.033	5.105.803	5.312.891	5.491.885	10,5
Caribe	15.109.454	15.620.856	16.633.315	17.414.863	18.159.272	20,2
Centro	6.089.718	6.120.089	6.284.772	6.540.928	7.002.753	15,0
Centroriente	7.966.141	8.113.785	8.470.352	8.934.212	9.504.764	19,3
Noroccidente	22.679.517	22.444.303	23.666.577	25.257.454	28.500.383	25,7
Suroriente	2.085.433	2.113.643	2.201.655	2.310.048	2.384.537	14,3
Suroccidente	17.044.471	17.448.386	17.475.723	17.792.604	18.480.779	8,4
Cauca	496.578	504.547	545.315	570.749	599.796	20,8
Nariño	1.169.619	1.185.355	1.218.333	1.272.353	1.324.028	13,2
Valle	15.193.852	15.574.209	15.523.389	15.753.444	16.352.711	7,6
Putumayo	184.422	184.275	188.686	196.058	204.244	10,7

Fuente: Superfinanciera. Cálculos Banco de la República, Estudios Económicos Cali.

En el departamento del Cauca, la cartera neta del sistema financiero presentó aumento de 20,8% al cierre de 2010, con saldo de \$599.796 millones, superior en 9,9 pp al registrado en 2009. Fue significativo el incremento de 29,5% en créditos y leasing comerciales, que aumentaron su participación en 2 pp con relación al año anterior al ponderar 28,9% del total colocado y cerraron con saldo de \$173.050 millones. Asimismo, se resalta el incremento en 21,9% de los créditos y leasing de consumo, con participación de 49,1% en la cartera neta, en razón a un mayor uso del ingreso disponible, de los ahorros y la financiación con tarjetas de crédito a menores plazos para financiar la adquisición de bienes duraderos (cuadro 2.6.2.2).

**Cuadro 2.6.2.2. Cauca. Saldo de la cartera de créditos del sistema financiero, por tipo 2009-2010**

Tipo de cartera	Millones de pesos			
	2009	2010	Variación porcentual	Participación porcentual 2010
Total cartera neta	496.578	599.796	20,8	100,0
Créditos de vivienda	67.101	80.699	20,3	13,5
Créditos y leasing de consumo	241.360	294.225	21,9	49,1
Microcréditos	80.969	86.267	6,5	14,4
Créditos y leasing comerciales	133.629	173.050	29,5	28,9
Provisión crédito de vivienda	2.026	2.124	4,8	0,4
Provisión créditos y leasing de consumo	11.226	9.494	-15,4	1,6
Provisión microcréditos	3.860	8.919	131,1	1,5
Provisión créditos y leasing comerciales	8.709	8.909	2,3	1,5
Componente contracíclico provisión individual	0	4.327	-	0,7
Provisión general	660	672	1,8	0,1

Fuente: Superfinanciera. Cálculos Banco de la República, Estudios Económicos Popayán.

- : Indefinido.

Por último, el microcrédito, con participación de 14,4% del total, creció 6,5% en razón a una mayor demanda para reactivar pequeñas unidades de negocios familiares o unipersonales en el departamento. También fue importante el incremento de 20,3% en el crédito de vivienda, cuyo saldo cerró en \$80.699 millones, con participación del 13,5% en el total de colocaciones, motivado por los cupos de subsidio a la tasa de interés que mantuvo durante el año el gobierno nacional para la adquisición de inmuebles.

## 2.7. SITUACIÓN FISCAL

**2.7.3. Recaudo de impuestos nacionales.** Al cierre de 2010, la Dirección de Impuestos y Aduanas Nacionales (DIAN), seccional Popayán, recaudó \$260.608 millones, cifra inferior en 3,8% respecto al año 2009, cuando obtuvo \$270.859 millones. El resultado obedece a que la renta estuvo muy por debajo de las expectativas de recaudo, con disminución en las retenciones, el IVA, el gravamen a los movimientos financieros y las debidas deducciones fiscales autorizadas; por su parte, el gravamen arancelario a las importaciones aumentó con relación al año anterior al ubicarse en \$107 millones (cuadro 2.7.3.1).

Se espera que para 2011 el recaudo mejore y se incrementen las acciones de control tributario enmarcados en el Plan Anual de Choque contra la Evasión y el Contrabando.



**Cuadro 2.7.3.1. Cauca. Recaudo de impuestos por conceptos 2009 – 2010**

Concepto	Millones de pesos			
	Recaudo		Variación porcentual	Participación porcentual 2010
	2009	2010		
Total	270.859	260.608	-3,8	100,0
Renta	31.107	25.804	-17,0	9,9
Retención	126.966	125.518	-1,1	48,2
Ventas	112.631	108.914	-3,3	41,8
Otros <sup>1</sup>	148	265	79,1	0,1
Subtotal impuestos	270.852	260.501	-3,8	100,0
Importaciones	7	107	*	(-)

Fuente: Sistema de estadísticas gerenciales EG20-DIAN. Cálculos Banco de la República, Estudios Económicos Popayán.

<sup>1</sup> Incluye: sanciones, sin clasificar y errores

\* Variación muy alta.

(-): Sin movimiento.

**2.7.4. Comportamiento de la deuda.** Según los informes de la Dirección de Apoyo Fiscal, del Departamento Nacional de Planeación y de la Sociedad Calificadora de Riesgo Value & Risk, el departamento del Cauca, dada la notable mejoría de sus indicadores de desempeño, se destacó en materia fiscal. Es así como al finalizar 2010, el Cauca honró en su totalidad el acuerdo de reestructuración de pasivos convenido 10 años atrás y canceló el saldo vigente al cierre 2009 por valor de \$1.816 millones. Este hecho, además, le permite recobrar la capacidad de endeudamiento y la posibilidad de financiar a futuro diversos proyectos de inversión (cuadro 2.7.4.1).

Por su parte, el municipio de Popayán posee un nivel de endeudamiento bajo, producto de la culminación del acuerdo de reestructuración de pasivos. Su deuda a 2010 registra un saldo de \$850 millones, que está conformada en gran parte por un leasing financiero que concluye en 2012.

Al recuperar su capacidad de pago, el municipio ha logrado la estabilización de sus finanzas; por tanto, tiene la posibilidad de recurrir en un futuro cercano al crédito bancario para financiar obras de inversión pública, requeridas de tiempo atrás, orientadas a modernizar la infraestructura urbana.

**Cuadro 2.7.4.1. Deuda pública de las administraciones central departamental y municipal 2009 – 2010**

Entidades	Millones de pesos		
	Saldo a diciembre		Variación
	2009	2010	porcentual
<b>Gobierno central departamental</b>			
Desembolsos	0	0	-
Amortizaciones	1.808	1.809	0,1
Intereses	179	35	-80,4
Saldo	1.816	(-)	-
<b>Gobierno central municipal</b>			
Amortizaciones	322	378	17,4
Intereses	247	167	-32,4
Ajuste por diferencia en cambio	(-)	(-)	-
Saldo	1.228	850	-30,8

Fuente: Secretarías de Hacienda Departamental y Municipal.

-: Indefinido.

(-): Sin movimiento.

## 2.8. SECTOR REAL

**2.8.1. Agricultura.** Durante 2010 se desembolsaron a los agricultores de la región \$597.134 millones de pesos, según estadísticas de Finagro; esta cifra es 26,3% mayor al monto aprobado en el mismo periodo de 2009. Cabe resaltar que este tipo de créditos se mantuvieron al alza en casi todos los meses del segundo semestre del año, pero en diciembre registraron desaceleración, justo después del periodo de inundaciones. El 72% de estos créditos se concentraron en grandes productores agropecuarios del país, quienes demandaron \$3,0 billones de pesos en el 2010, que destinaron a inversiones, capital de trabajo y normalización de cartera (cuadro 2.8.1.1).

El Valle del Cauca participó con 46,3% del total de créditos otorgados en la región Suroccidente, seguida por Nariño (28,2%), Cauca (21,0%) y Putumayo (4,5%). Los desembolsos para el departamento del Cauca alcanzaron \$125.185 millones de pesos, 27,9% más que el año anterior, cuando habían crecido 13,0%.

**Cuadro 2.8.1.1. Créditos otorgados por Finagro 2007-2010**

Región o ciudad	Créditos otorgados				Variación porcentual anual 2010
	2007	2008	2009	2010	
Total nacional	3.073.120	3.035.884	3.923.539	4.182.037	6,6
Antioquia y Chocó	335.355	375.301	549.397	482.512	-12,2
Caribe	536.738	521.548	703.705	771.254	9,6
Centro	778.108	741.886	934.444	891.694	-4,6
Bogotá	85.110	99.398	241.886	222.797	-7,9
Centroriente	481.446	442.593	523.693	656.928	25,4
Suroriente	283.267	330.804	355.138	374.929	5,6
Cafetera	133.031	129.730	142.415	184.789	29,8
Suroccidente	440.065	394.624	472.861	597.134	26,3
Valle	279.201	193.592	231.758	276.405	19,3
Cauca	60.903	86.610	97.876	125.185	27,9
Nariño	82.941	98.789	121.222	168.380	38,9
Putumayo	17.020	15.633	22.005	27.164	23

Fuente: Finagro. Cálculos Banco de la República, Estudios Económicos Cali.

Ahora bien, durante 2010 el área cosechada en el departamento del Cauca aumentó 0,7% y la producción 8,5%. En los cultivos permanentes y semipermanentes, que presentaron incremento anual de 2,0% en área cosechada y 12,5% en producción, se destacaron los aumentos en toneladas producidas de cacao (44,1%), cítricos (40,8%), plátano (40,3%) y fique (11,7%), que en conjunto representaron 47,5% del total.

En cultivos anuales y semestrales, con disminución anual de 4,9% en área cosechada e incremento de 2,6% en producción, sobresalieron los aumentos en tomate (72,5%) y arroz (13,8%), en tanto que el resto de cultivos disminuyeron su producción (cuadro 2.8.1.2).

Los cultivos de café, caña panelera, frijol, maíz y papa sufrieron importantes disminuciones debido a la ola invernal de final de año, que afectó tanto el área sembrada y cosechada como la producción, por la presencia de plagas y enfermedades en las plantaciones.

En el caso del sorgo y la soya, se observó una creciente disminución a cambio de nuevas áreas en caña de azúcar o la transición a otros cultivos semestrales más apropiados para las actuales condiciones climatológicas, como es el caso del arroz, que incrementó tanto el área sembrada y cosechada como la producción en la zona norte del departamento.

De acuerdo con informe de la Secretaría de Desarrollo Agropecuario y Minero del Cauca, al finalizar 2010, en 37 municipios caucanos se habían afectado 35.557 hectáreas que tuvieron pérdida de suelo y de producción a causa de las heladas generadas por la ola invernal.

**Cuadro 2.8.1.2. Cauca. Estimaciones de los principales cultivos transitorios, permanentes y anuales 2009-2010**

Cultivos	Área cosechada (hectáreas)			Producción (toneladas)		
	2009 <sup>r</sup>	2010 <sup>p</sup>	Variación porcentual	2009 <sup>r</sup>	2010 <sup>p</sup>	Variación porcentual
Total	108.356	109.161	0,7	292.996	317.992	8,5
Permanentes y semipermanent	87.992	89.788	2,0	175.021	196.921	12,5
Cacao <sup>1</sup>	437	644	47,4	202	291	44,1
Café <sup>1</sup>	57.860	55.162	-4,7	47.221	45.113	-4,5
Caña panelera	12.847	13.377	4,1	59.188	58.190	-1,7
Cítricos	369	560	51,8	3.834	5.399	40,8
Fique	7.809	8.639	10,6	9.269	10.349	11,7
Plátano <sup>1</sup>	8.670	11.407	31,6	55.307	77.579	40,3
Anuales y semestrales	20.364	19.373	-4,9	117.975	121.070	2,6
Algodón	20	0	-100,0	36	0	-100,0
Arroz	2.489	2.771	11,3	13.384	15.236	13,8
Frijol <sup>1</sup>	3.775	3.007	-20,4	4.765	4.752	-0,3
Maíz <sup>1</sup>	7.173	6.792	-5,3	11.721	11.497	-1,9
Papa	3.119	2.894	-7,2	50.055	49.816	-0,5
Sorgo	97	37	-61,9	315	76	-75,9
Soya	80	5	-93,8	237	15	-93,7
Tomate de mesa <sup>1</sup>	275	315	14,7	6.464	11.154	72,5
Yuca	3.337	3.553	6,5	30.998	28.525	-8,0

Fuente: Secretaría de Desarrollo Agropecuario y Minero del Cauca.

r: cifras definitivas revisadas.

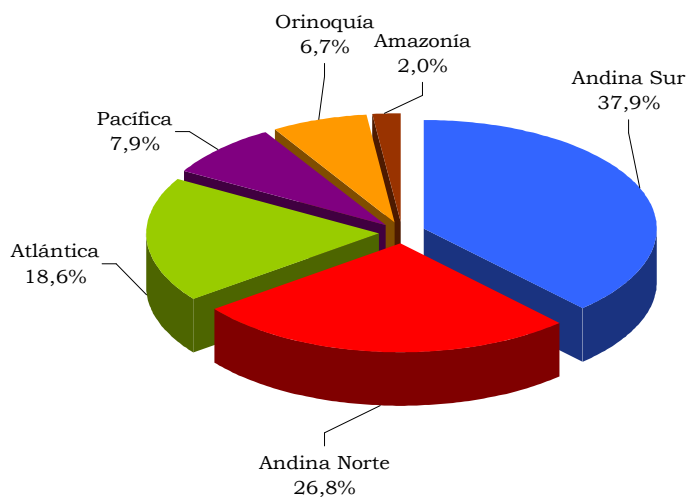
p: cifras provisionales.

<sup>1</sup> Incluye cultivos tradicionales y tecnificados.

**2.8.5. Sacrificio de ganado.** A partir del año 2009, la información sobre el sacrificio de ganado en Colombia pasó de ser presentada para 72 municipios a seis regiones geográficas. Las regiones agrupan a 30 de los 33 departamentos de país de la siguiente manera: Andina Norte (Antioquia, Norte de Santander y Santander), Andina Sur (Bogotá, Boyacá, Caldas, Cundinamarca, Huila, Quindío, Risaralda y Tolima), Pacífica (Cauca, Chocó, Nariño y Valle del Cauca), Atlántica (Atlántico, Bolívar, Cesar, Córdoba, La Guajira, Magdalena y Sucre), Orinoquía (Arauca, Casanare, Meta y Vichada) y Amazonía (Amazonas, Caquetá, Guaviare y Putumayo).

**Ganado vacuno.** Acorde con la nueva clasificación, durante 2010 las estadísticas sobre el ganado vacuno indican que se sacrificaron 3,6 millones de bovinos y que la región donde hubo mayor concentración fue en la Andina Sur, seguida en su orden de la Andina Norte, Atlántica, Pacífica, Orinoquía y Amazonía. En comparación con el año anterior, la Andina Sur (2,3 pp), y Pacífica y Orinoquía (0,7 pp) fueron las únicas que incrementaron su participación, mientras las regiones restantes disminuyeron, principalmente la Andina Norte (-1,8 pp) (gráfico 2.8.5.1).

### Gráfico 2.8.5.1. Regiones. Sacrificio de ganado vacuno 2010



Fuente: DANE.

El comportamiento de la región Pacífica indica que el número de reses sacrificadas a lo largo del 2010 llegó a las 287 mil cabezas, cifra que supera a las contabilizadas en 2009 en un 3,5%. Los vacunos sacrificados presentaron un peso promedio de 228 kg, superior al peso promedio del total nacional de 212 kg (cuadro 2.8.5.1).

Por sexos, en el ganado de la región Pacífica predominaron las reses macho (74,9%) respecto a las reses hembra (25,1%) y al compararlas con 2009 las primeras incrementaron en 1,8 pp su participación en el total frente a las hembras. En cuanto a la demanda de vacunos, es preciso establecer que el mercado interno absorbió en su totalidad la producción. En tanto que en el ámbito nacional se observó que la producción de este tipo de carne se orientó al mercado doméstico en 99,5% y hacia el mercado externo en 0,5%. Contrastado con 2009, se evidencia una reducción en la participación de la cantidad exportada del orden de 5,6 pp y un consecuente fortalecimiento del consumo doméstico (cuadro 2.8.5.1).

#### Cuadro 2.8.5.1. Nacional - Región Pacífica. Sacrificio de ganado vacuno, por sexo y destino 2009-2010

Región	Año	Total			Sexo (cabezas)		Destino (cabezas)	
		Cabezas	Peso en canal (kilos)	Peso promedio (kilos)	Machos	Hembras	Consumo interno	Exportaciones
Pacífica	2009	276.924	61.936.774	224	202.359	74.565	276.924	(-)
	2010	286.622	65.389.238	228	214.607	72.015	286.622	(-)
Nacional	2009	3.825.879	810.068.435	212	2.100.388	1.422.126	3.593.474	232.405
	2010	3.623.662	766.591.980	212	2.229.585	1.314.761	3.606.171	17.491

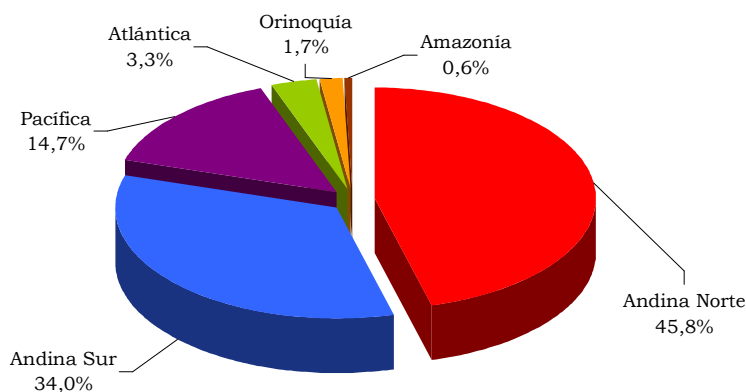
Fuente: DANE.

<sup>1</sup> Corresponde a los departamentos de Cauca, Chocó, Nariño y Valle del Cauca.

(-) Sin movimiento.

**Ganado porcino.** El sacrificio de ganado porcino llegó a un total de 2,5 millones de cabezas, que se distribuyeron en orden, por regiones, de la siguiente manera: Andina Norte, Andina Sur, Pacífica, Atlántica, Orinoquía y Amazonía (gráfico 2.8.5.2).

**Gráfico 2.8.5.2. Regiones. Sacrificio de ganado porcino 2010**



Fuente: DANE.

Al comparar la participación por regiones entre 2009 y 2010 se encontró que la Andina Norte la incrementó en 0,8 pp, Pacífica en 0,5 pp y Orinoquía en 0,2 pp. Mientras que las restantes, como la Andina Sur (-0,9 pp), Atlántica (-0,6 pp) y Amazonía (-0,1 pp), la redujeron (gráfico 2.8.5.2).

Los porcinos sacrificados en la región Pacífica llegaron a 363 mil cabezas, con lo que se reporta un incremento de 16,7% frente a 2009. Estos porcinos tuvieron un peso promedio de 89 kg, dos más que en el 2009 y diez más que los presentados por el total nacional. Por sexos, la mayor cantidad de sacrificios fue de los machos (60,2%) y en menor medida de hembras (39,8%). Frente a 2009, los machos aumentaron en 4,4 pp su participación frente a las hembras (cuadro 2.8.5.2).

Respecto al consumo de este tipo de carne, debe mencionarse que el mercado nacional demandó el total de porcinos sacrificados en el país en 2010 (cuadro 2.8.5.2).

**Cuadro 2.8.5.2. Nacional-Región Pacífica. Sacrificio de ganado porcino, por sexo y destino 2009-2010**

Región	Año	Total			Sexo (cabezas)		Destino (cabezas)	
		Cabezas	Peso en canal (kilos)	Peso promedio (kilos)	Machos	Hembras	Consumo interno	Exportaciones
Pacífica	2009	311.369	26.935.322	87	173.880	137.489	311.369	(-)
	2010	363.449	32.404.163	89	218.778	144.670	363.449	(-)
Nacional	2009	2.197.910	171.254.150	78	1.228.855	969.055	2.197.910	(-)
	2010	2.475.718	196.614.049	79	1.481.542	994.176	2.475.718	(-)

Fuente: DANE.

<sup>1</sup> Corresponde a los departamentos de Cauca, Chocó, Nariño y Valle del Cauca.

(-) Sin movimiento.

**2.8.6. Sector de la construcción**

**Censo de edificaciones.** El balance presentado por la construcción efectiva en Popayán A.U. mostró un comportamiento positivo tanto en las obras nuevas como en las culminadas. En 2010, las edificaciones nuevas reportaron un total de 162,1 mil m<sup>2</sup> cuadrados, lo que representó un crecimiento de 29,6%, mientras el metraje por unidad llegó a los 138 m<sup>2</sup> frente a los 135 m<sup>2</sup> en 2009. Este crecimiento contrasta con el comportamiento negativo del 2009, cuando dichas obras presentaron una caída de 26,5% (cuadro 2.8.6.1).

**Cuadro 2.8.6.1. Popayán - A.U. Censo de edificaciones, según estado de obra, por destinos 2009 - 2010**

Destinos	Obras culminadas		Obras nuevas	
	Unidades	Metraje	Unidades	Metraje
2009				
Total	776	93.879	928	125.069
Casas	533	59.235	676	79.349
Apartamentos	180	16.799	151	15.142
Educación	7	5.683	7	3.041
Administrativo público	2	2.280	0	0
Comercio	37	2.848	63	4.593
Bodegas	5	864	8	1.861
Hoteles	1	820	5	6.510
Oficinas	2	277	11	524
Otros	6	972	4	4.025
Hospitales	3	4.101	3	10.024
2010				
Total	1.142	150.709	1.179	162.149
Casas	840	102.687	832	97.924
Apartamentos	204	20.063	255	31.508
Educación	8	12.327	5	11.239
Administrativo público	1	1.980	5	9.039
Comercio	60	6.468	56	6.083
Bodegas	8	1.914	15	3.210
Hoteles	1	284	3	2.255
Oficinas	17	1.091	7	651
Otros	3	3.895	1	240
Hospitales	0	0	0	0

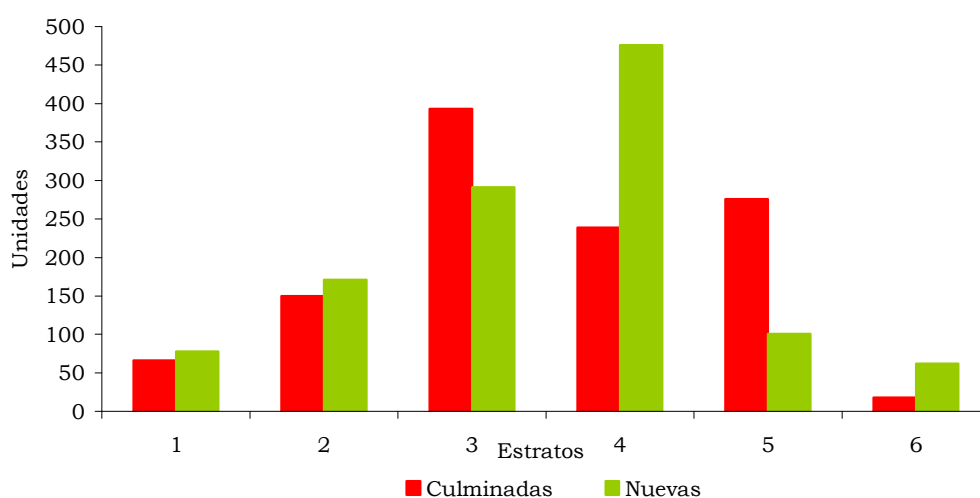
Fuente: DANE.

El crecimiento en las obras nuevas se debió a la dinámica positiva, principalmente del destino vivienda (37,0%), tanto en apartamentos como en casas, que es el más cuantioso en metros cuadrados. Exceptuando los destinos hospitales, hoteles y otros, los otros tuvieron cifras crecientes, como educación, que además de su representatividad creció en 269,6% (cuadro 2.8.6.1). Comparando 2009 y 2010 en términos de unidades, el destino que más generó para las nuevas edificaciones de la ciudad de Popayán A.U. fue casas con 156, seguido de apartamentos con 104, bodegas con 7 y administración pública con 5; los demás destinos registraron reducciones (cuadro 2.8.6.1). Estos resultados muestran la preferencia en la ciudad por la vivienda tipo casas.

En lo concerniente a las obras culminadas, 2010 exhibió un comportamiento ascendente. Los metros cuadrados totales llegaron a los 150,7 mil m<sup>2</sup> frente a 93,8 mil m<sup>2</sup> de 2009, lo que representó un aumento de 60,5% y de 47,2% en el número de unidades; a su vez, el metro cuadrado por unidad creció al pasar de 121 a 132 m<sup>2</sup> entre 2009 y 2010. El aumento en los metros culminados se debió principalmente a la expansión del destino vivienda, además de comercio, y educación, principalmente. En cuanto a las unidades, frente a 2009 casas aumentaron en 307, apartamentos en 24, comercio en 23 y oficinas con 15, entre las principales (cuadro 2.8.6.1).

El balance en 2010 tanto de las obras nuevas como de las culminadas desarrolladas en Popayán A.U. por estrato indicó que en los estratos 3, 4 y 5 se concentró la construcción local. En las nuevas predominó el estrato 4, seguido del 3, y en las culminadas se destacaron los estratos 3 y 5 (gráfico 2.8.6.1). En las unidades nuevas por estratos según destino, predominó la vivienda tipo casa en los estratos del 1 al 5 y la tipo apartamento en el estrato 6. En cuanto a las unidades culminadas, predominaron las casas en todos los estratos.

**Gráfico 2.8.6.1. Popayán - A.U. Unidades de obras culminadas y nuevas, por estratos 2010**



Fuente: DANE.



En el cuarto trimestre de 2010, las obras según su estado mostraron que en Popayán A.U. las culminadas crecieron 27,9%, mientras las que se encontraban en proceso aumentaron 7,4%. Esto se da ante el crecimiento de 32,1% en las nuevas, 44,4% en las que reiniciaron y una caída de 0,7% en las que continúan en proceso. Por su parte, las paralizadas aumentaron 0,4% a pesar de la reducción de 18% en las nuevas paralizadas (cuadro 2.8.6.2).

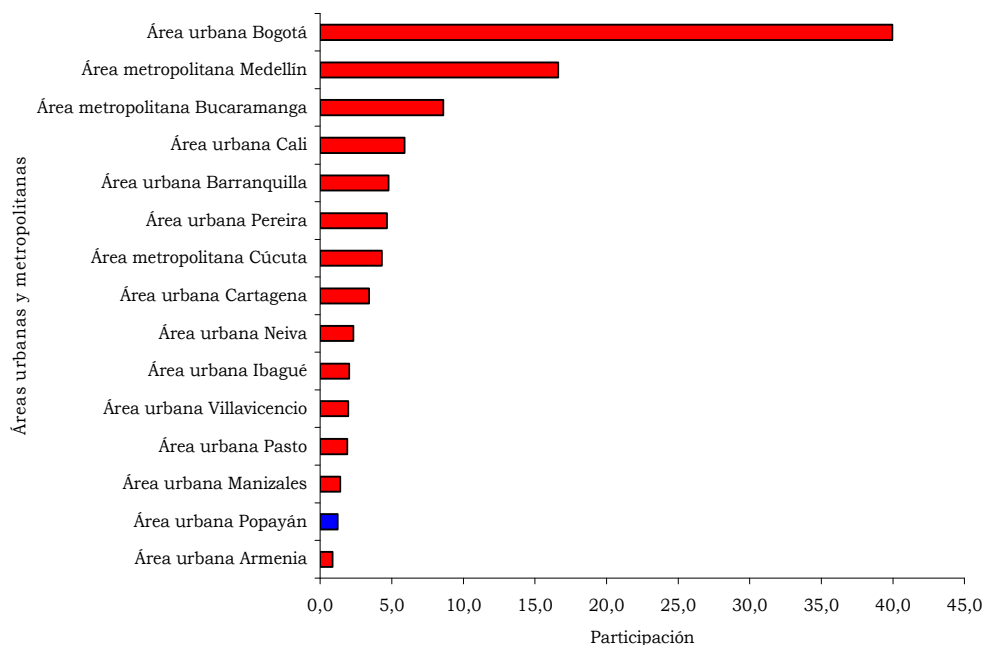
**Cuadro 2.8.6.2. Total y Popayán A.U. Estructura general del censo de edificaciones, según estado de obra 2009 - 2010**

Trimestres	Obras culminadas	Obras en proceso				Obras paralizadas o inactivas			Metros cuadrados
		Obras nuevas	Continúan en proceso	Reinició proceso	Total proceso	Obras nuevas	Continúan paralizadas	Total paralizadas	
Área urbana Popayán									
2009									
I	23.794	24.034	125.240	9.777	159.051	13.314	45.350	58.664	
II	19.759	37.999	119.128	11.334	168.461	25.869	42.320	68.189	
III	20.565	32.575	137.261	15.255	185.091	17.446	45.762	63.208	
IV	29.761	30.461	137.812	9.679	177.952	22.305	47.911	70.216	
2010									
I	55.685	41.875	110.772	10.347	162.994	16.681	56.930	73.611	
II	34.798	48.927	120.496	8.470	177.893	17.271	55.547	72.818	
III	22.153	31.118	152.712	5.599	189.429	12.075	58.560	70.635	
IV	38.073	40.229	136.900	13.981	191.110	18.280	52.226	70.506	
Total doce áreas urbanas y tres metropolitanas									
2009									
I	2.626.987	2.554.228	13.796.889	339.189	16.690.306	490.139	2.103.029	2.593.168	
II	3.544.485	2.670.219	12.581.413	201.997	15.453.629	822.790	2.158.840	2.981.630	
III	2.528.544	2.245.906	12.606.806	398.429	15.251.141	654.444	2.338.506	2.992.950	
IV	3.933.890	2.779.348	11.024.772	342.522	14.146.642	745.867	2.396.265	3.142.132	
2010									
I	2.510.150	2.936.669	11.408.249	518.030	14.862.948	596.316	2.358.916	2.955.232	
II	3.013.177	3.188.569	11.617.260	258.275	15.064.104	669.753	2.430.346	3.100.099	
III	2.838.107	2.805.666	11.974.009	420.107	15.199.782	549.350	2.418.405	2.967.755	
IV	3.016.704	3.347.869	11.831.533	385.778	15.565.180	757.903	2.343.132	3.101.035	

Fuente: DANE.

El nivel presentado por las obras en proceso de Popayán A.U., comparado con las doce áreas urbanas y tres metropolitanas, ubican a la ciudad con la catorceava participación, correspondiente a 1,2%. Le antecedieron: Bogotá (40%), Medellín (16,6%), Bucaramanga (8,6%), Cali (5,9%), Barranquilla (4,8%), Pereira (4,7%), Cúcuta (4,3%), Cartagena (3,4%), Neiva (2,3%), Ibagué y Villavicencio (2,0%), Pasto (1,9%) y Manizales (1,4%); y seguida por Armenia (0,9%) (gráfico 2.8.6.2).

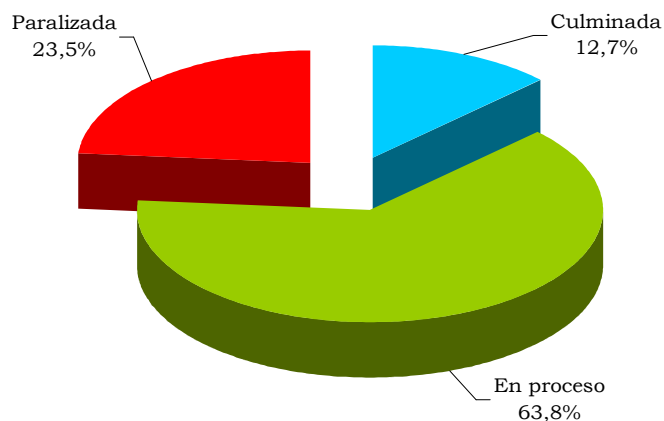
**Gráfico 2.8.6.2. Doce áreas urbanas y tres metropolitanas. Distribución del área en proceso  
Cuarto trimestre 2010**



Fuente: DANE.

La estructura general del censo indicó que en el cuarto trimestre de 2010 las obras en proceso representaron más de 60% del área en construcción efectiva de la ciudad, seguidas por las paralizadas y finalmente por las culminadas (gráfico 2.8.6.3).

**Gráfico 2.8.6.3. Popayán - A.U. Distribución del área, según estado de obra  
Cuarto trimestre 2010**

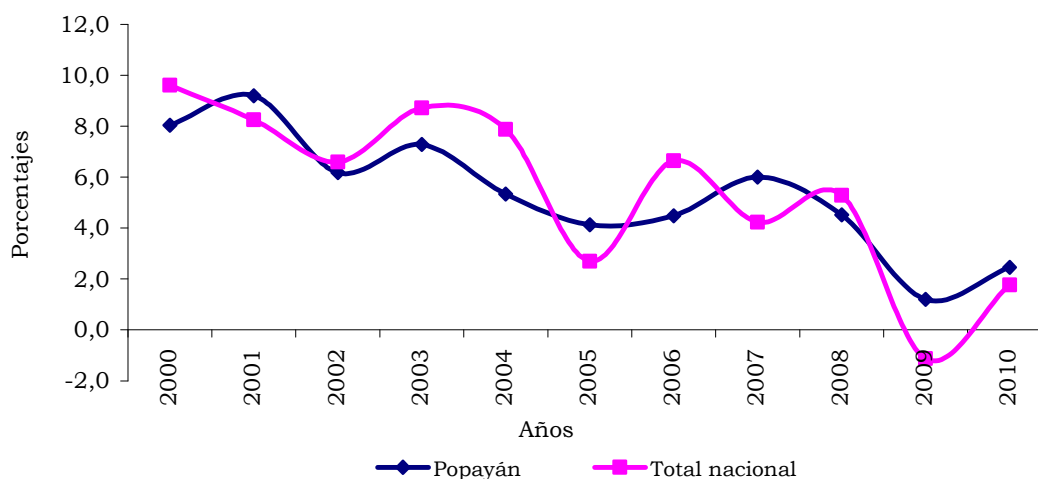


Fuente: DANE.

**Índice de costos de la construcción de vivienda (ICCV).** El desempeño presentado por el Índice de costos de la construcción durante 2010 fue superior al arrojado en 2009, tanto en el orden local como nacional. En la ciudad de Popayán, el índice llegó a 2,5% después de haber estado en 1,2% durante 2009, lo que produjo un aumento de 1,3 pp entre estos dos años. En el país también se evidenció un comportamiento positivo, que totalizó 1,8% luego de haber descendido 1,1% en 2009 (gráfico 2.8.6.4).

Comparado con el nivel registrado por el IPC, el ICCV también creció. Durante la última década, el ICCV de la ciudad de Popayán siguió una dirección similar a la evidenciada por el nacional, pero con tendencia a crecer por debajo, con oscilaciones entre 8% y 2% (gráfico 2.8.6.4).

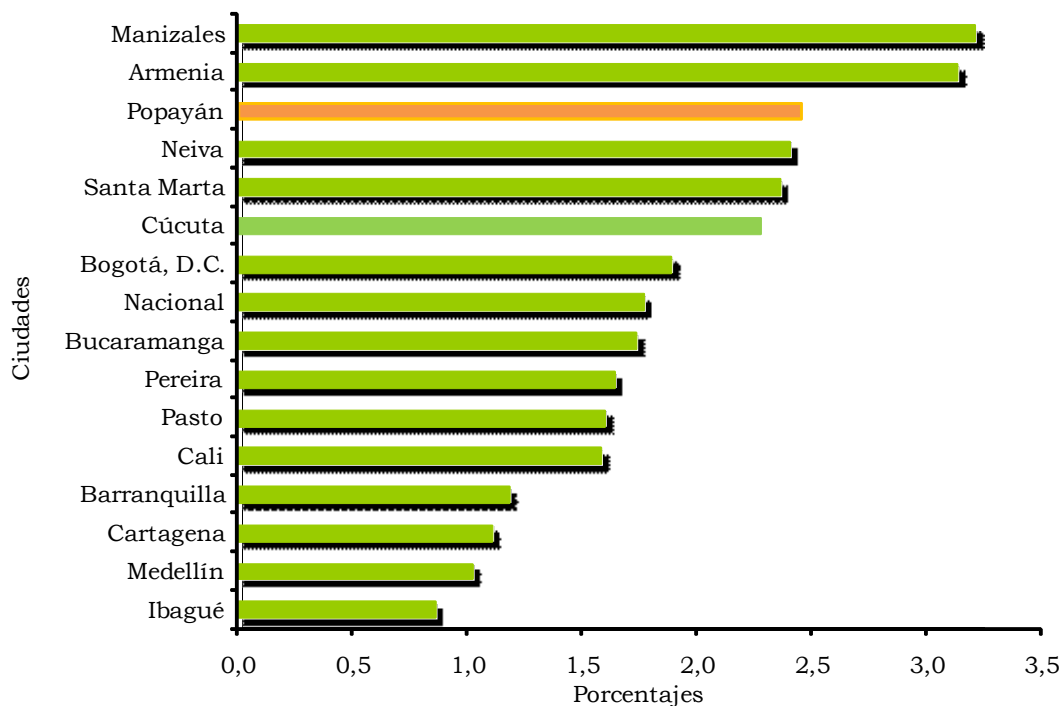
**Gráfico 2.8.6.4. Popayán y total nacional. Variación anual del ICCV 2000-2010**



Fuente: DANE.

El ICCV es calculado para quince ciudades del país, de las cuales Manizales (3,2%) obtuvo la tasa más alta e Ibagué (0,9%) la más baja (gráfico 2.8.6.4). En respectivo orden descendente y por encima del promedio nacional se ubicaron: Armenia (3,1%), Popayán (2,5%), Neiva y Santa Marta (2,4%), Cúcuta (2,3%) y Bogotá D.C. (1,9%). Por debajo del promedio nacional se ubicaron: Bucaramanga (1,7%), Pereira, Pasto y Cali (1,6%), Barranquilla (1,2%), Cartagena (1,1%) y Medellín (1,0%) (gráfico 2.8.6.5).

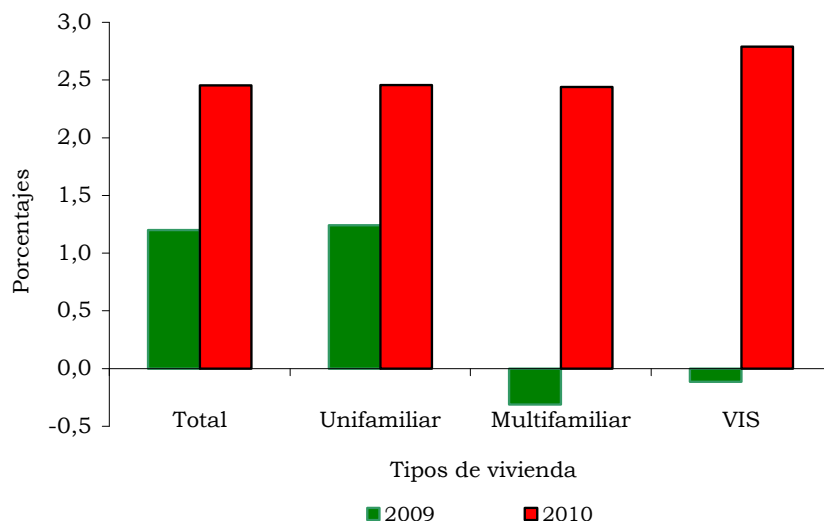
**Gráfico 2.8.6.5. Quince ciudades y total nacional. Variación anual del ICCV 2010**



Fuente: DANE.

Los resultados del ICCV analizados según el tipo de vivienda advierten que la VIS (2,8%) fue la de mayor crecimiento y se ubicó por encima del comportamiento promedio para la ciudad (2,5%). Por su parte, la multifamiliar (2,4%) estuvo por debajo, mientras la unifamiliar (2,5%) estuvo al mismo nivel. La dinámica de la vivienda unifamiliar la condujo a aumentar 1,2 pp, después de haber estado en 1,2% en 2009; mientras, la VIS y la multifamiliar presentaron incrementos de 2,9 y 2,8 pp luego de las caídas exhibidas en 2009 (gráfico 2.8.6.6).

**Gráfico 2.8.6.6. Popayán. Variación anual del ICCV, por tipos de vivienda 2009 - 2010**



Fuente: DANE.

Por grupos de costos, la variación más alta la registró mano de obra, seguida por maquinaria y equipo, mientras materiales obtuvo la más baja y por debajo del promedio local. La mayor diferencia porcentual entre 2009 y 2010 la obtuvo materiales, que pasó de -1,6% a 1,2%. En lo relacionado con la contribución a la variación total (2,5%), el grupo más significativo fue mano de obra con 1,5 puntos, seguido por materiales (cuadro 2.8.6.3).

**Cuadro 2.8.6.3. Popayán y total nacional. Variación y contribución anual del ICCV, por grupos de costos 2009-2010**

Grupos	Año Base= 1999				
	2009		2010		Diferencia porcentual
	Variación porcentual	Contribución (puntos)	Variación porcentual	Contribución (puntos)	
Total Popayán	1,2	1,2	2,5	2,5	1,3
Materiales	-1,6	-1,0	1,2	0,7	2,8
Mano de obra	6,7	2,1	4,5	1,5	-2,1
Maquinaria y equipo	2,6	0,1	4,4	0,2	1,8
Total nacional	-1,1	-1,1	1,8	1,8	2,9
Materiales	-4,1	-2,8	1,1	0,7	5,2
Mano de obra	6,1	1,6	3,6	1,0	-2,5
Maquinaria y equipo	0,2	0,0	0,2	0,0	0,0

Fuente: DANE.

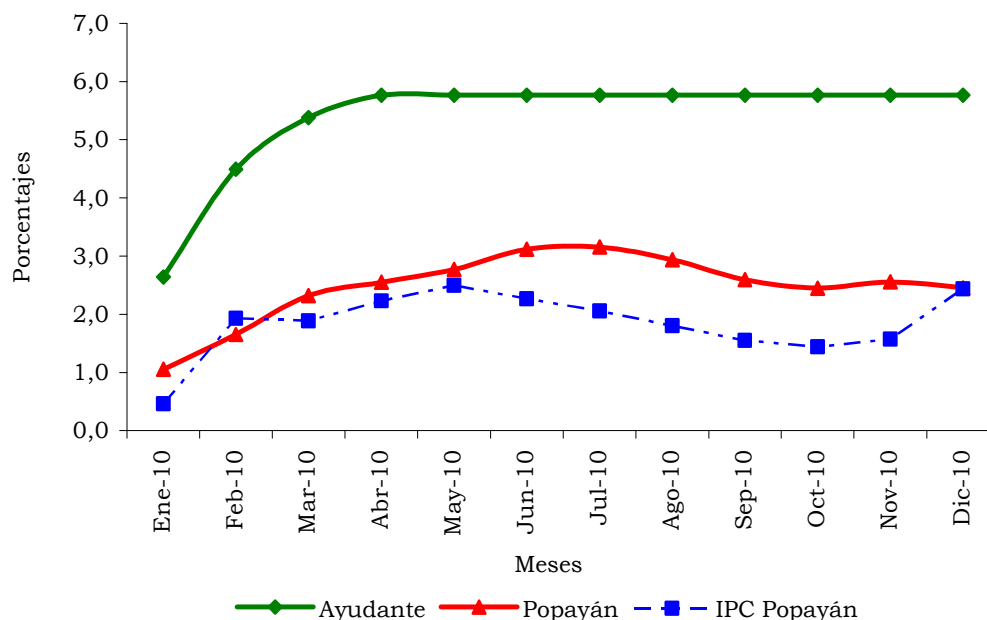
Consecuentemente con lo ocurrido en los grupos, por subgrupos los pertenecientes a mano de obra presentaron las dos principales contribuciones a la explicación del ICCV local: ayudante tuvo una contribución de 0,9 puntos y oficial de 0,5 puntos, lo que implica un aporte de 58,3% a la dinámica del índice en 2010. En cuanto a insumo básico, se confirma la relevancia relativa del grupo mano de obra en el ICCV de Popayán, pues ayudante obtuvo la mayor contribución (tabla 2.8.6.1).

**Tabla 2.8.6.1. Popayán. Variación anual del ICCV, según diez principales contribuciones, por subgrupo e insumo básico 2010**

Canasta básica	Año base= 1999	
	Variación porcentual	Contribución (puntos)
<b>Subgrupos</b>		
Ayudante	5,8	0,9
Oficial	3,3	0,5
Materiales para carpinterías de madera	6,6	0,3
Maquinaria y equipos de construcción	4,8	0,2
Materiales para mampostería	2,0	0,2
Materiales para cimentación y estructuras	0,9	0,1
Materiales para pintura	2,9	0,1
Materiales para carpinterías metálica	3,4	0,1
Materiales para cerraduras, vidrios, espejos y herrajes	3,9	0,1
Maestro general	4,3	0,1
<b>Insumo básico</b>		
Ayudante	5,8	0,9
Oficial	3,3	0,5
Ladrillos	13,4	0,3
Puertas con marco madera	8,0	0,2
Formaleta	8,5	0,2
Pinturas	2,9	0,1
Hierros y aceros	1,8	0,1
Vidrios	10,6	0,1
Maestro general	4,3	0,1
Marcos ventanas metálica	3,3	0,1

Fuente: DANE.

El comportamiento presentado por el insumo ayudante durante 2010 muestra que el nivel registrado siempre estuvo por encima del total de la ciudad y del IPC local. Lo anterior demuestra que el desempeño de este insumo fue 2,3 veces el registrado por el conjunto de insumos de la canasta de construcción de vivienda de la ciudad de Popayán (gráfico 2.8.6.7).

**Gráfico 2.8.6.7. Popayán. Variación año corrido de ICCV de ayudante, total y el IPC 2010**

Fuente: DANE.

**Licencias de construcción.** La actividad constructora potencial del departamento del Cauca, medida a través de los metros cuadrados licenciados, indica que durante 2010 registró una dinámica descendente, en la misma dirección de 2009. El metraje aprobado llegó a 190 mil m<sup>2</sup> frente a los 221 mil de 2009, lo cual le reportó al departamento un descenso de 13,9%. Por su parte, el total nacional generó una dinámica ascendente al crecer 32,0%, cifra contraria a la presentada por la intención constructora del departamento en el corto plazo (cuadro 2.8.6.4).

La disminución en los metros aprobados locales se debió principalmente a la reducción en el destino vivienda, que luego de haber caído 64,6% en 2009, en 2010 lo hizo en 19,0% al totalizar 143 mil m<sup>2</sup>, lo que representó 33 mil m<sup>2</sup> menos (cuadro 2.8.6.4).

**Cuadro 2.8.6.4. Cauca. Número de licencias de construcción y área por construir 2009– 2010**

Municipios	2009				2010			
	Número de licencias		Área a construir (metros cuadrados)		Número de licencias		Área a construir (metros cuadrados)	
	Total	Vivienda	Total	Vivienda	Total	Vivienda	Total	Vivienda
Total Cauca	464	397	220.896	175.934	536	492	190.192	142.574
Popayán	464	397	220.896	175.934	536	492	190.192	142.574
Total nacional	23.963	20.780	13.430.705	9.755.385	26.607	23.459	17.733.292	13.534.854

Fuente: DANE.

En adición al decrecimiento del área licenciada en el departamento, es de resaltar que el área aprobada por licencia también se redujo entre 2009 y 2010, pues pasó de 476 a 355 m<sup>2</sup>, y el destino vivienda pasó de 443 a 290 m<sup>2</sup>; esto permite establecer la magnitud en la caída del destino vivienda y su consecuente efecto sobre el metraje total (cuadro 2.8.6.4).

Por tipo de vivienda, los metros cuadrados licenciados se concentraron en la no VIS (97,6%) y el restante en VIS (2,4%). La dinámica de estos dos tipos de vivienda mostró la mayor representatividad de la no VIS, mientras que la VIS fue la que más cayó (-80,9%), lo que revela el momento negativo que viene atravesando la VIS, que al finalizar 2009 llegó a -68,0% (cuadro 2.8.6.5).

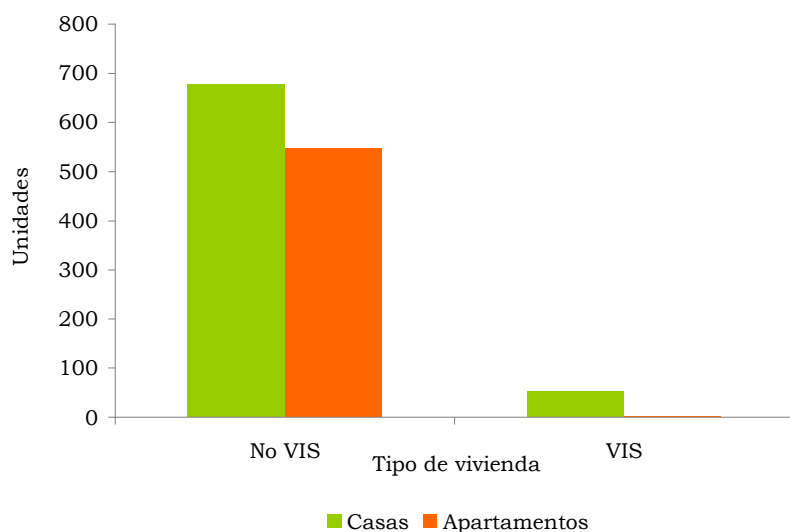
**Cuadro 2.8.6.5. Cauca. Licencias de construcción por tipo vivienda 2009 - 2010**

Tipo de vivienda	2009		2010	
	Unidades	Metraje	Unidades	Metraje
Total Cauca	1.649	175.934	1.279	142.574
Casas	858	98.309	730	90.803
Apartamentos	791	77.625	549	51.771
Total VIS	185	18.233	54	3.481
Casas VIS	179	17.935	52	3.361
Apartamentos VIS	6	298	2	120
Total no VIS	1.464	157.701	1.225	139.093
Casas no VIS	679	80.374	678	87.442
Aptos. no VIS	785	77.327	547	51.651

Fuente: DANE.

En lo concerniente a las unidades de vivienda aprobadas en el departamento del Cauca, estas llegaron a 1.279. Este total se distribuyó entre VIS (4,2%) y no VIS (95,8%). Comparado con 2009 se destaca la menor participación de la VIS, cuya representatividad descendió 7 pp (cuadro 2.8.6.5). Por tipo de vivienda, tanto en la no VIS como en la VIS predominaron las casas (gráfico 2.8.6.8).



**Gráfico 2.8.6.8. Cauca. Unidades, por tipo de vivienda 2010**

Fuente: DANE.

Los metros cuadrados aprobados en 2010, vistos a través del resto de destinos, indicaron que comercio sigue siendo el segundo más importante. Le siguieron: educación y administración, entre los principales. En comparación con 2009, los destinos menos dinámicos fueron hotel (-89,9%) y oficina (-43,9%), y entre los más dinámicos están administración pública (301,9%) y social (93,1%), entre otros (cuadro 2.8.6.6).

**Cuadro 2.8.6.6. Cauca. Área total aprobada, según destinos 2009-2010**

Destinos	Metros cuadrados	
	2009	2010
Total Cauca	220.896	190.192
Vivienda	175.934	142.574
Comercio	11.696	21.288
Educación	8.938	14.431
Administración pública	1.116	4.485
Social	1.744	3.368
Bodega	2.045	1.160
Hotel	10.397	1.048
Oficina	1.457	818
Industria	740	661
Otro	693	359
Hospital	4.285	0
Religioso	1.851	0

Fuente: DANE.

**Financiación de vivienda.** El mercado hipotecario del departamento del Cauca durante 2010 reportó un balance positivo luego del traspie presentado en 2009. El valor de los créditos entregados para vivienda llegó a \$44,7 miles de millones, lo que reportó un incremento de 55,8% respecto a 2009, cuando el monto de los créditos había totalizado \$28,7 miles de millones (cuadro 2.8.6.7).

Respecto al total nacional, las cifras del departamento muestran una dinámica igualmente positiva, aunque de superior nivel, ya que mientras en Colombia la demanda crediticia creció en 32,5%, Cauca lo hizo dos veces más. La representatividad del volumen de crédito local en el total nacional llegó a 0,7% frente a 0,6% de 2009, esto indica que en 2010 la demanda obtuvo una dinámica positiva y la participación en el total nacional aumentó en 0,1 pp (cuadro 2.8.6.7).

**Cuadro 2.8.6.7. Nacional, Cauca y Popayán. Valor de los créditos entregados, por tipo de vivienda 2009-2010**

Regiones	Tipo de vivienda	Millones de pesos		
		2009	2010	Variación porcentual
Nacional	Total	4.837.997	6.407.939	32,5
	Nueva	2.641.382	3.264.171	23,6
	Usada	2.196.615	3.143.768	43,1
Cauca	Total	28.720	44.733	55,8
	Nueva	12.227	22.955	87,7
	Usada	16.493	21.778	32,0
Popayán	Total	26.957	40.833	51,5
	Nueva	11.943	21.991	84,1
	Usada	15.014	18.842	25,5

Fuente: DANE.

Por tipo de vivienda, en Cauca el volumen de crédito para el 2010 fue mayor en la nueva que en la usada, como su crecimiento, que llegó a 87,7%, superior al del departamento (cuadro 2.8.6.7). Esta dinámica del crédito hipotecario se encuentra incentivada por las medidas adoptadas por el gobierno nacional, entre ellas el subsidio a las tasas de interés.

Para la ciudad de Popayán, las cifras mostraron un incremento de 51,5%, similar a la del Cauca, debido a su participación (91,3%) por ser la capital y concentrar la mayor cantidad de créditos aprobados en el departamento.

La demanda de crédito hipotecario mostró que los resultados positivos de 2010 se debieron a los volúmenes aprobados a lo largo del año, en particular durante el primer trimestre, cuando el aumento fue de 117,9%. Por tipo de vivienda, la VIS, que representó 32,1% del total aprobado, obtuvo un incremento de 74,5%, mientras la no VIS, que participó con 67,9%, aumentó los montos aprobados en 48,2%. Estas cifras indican que ambos tipos de

vivienda, cerraron 2010 con un balance ascendente, y particularmente la VIS se ubicó por encima del total del departamento (cuadro 2.8.6.8).

En consecuencia, la dinámica de la demanda hipotecaria en 2010 advierte la importancia que tuvo la VIS y la nueva en el mercado crediticio del Cauca.

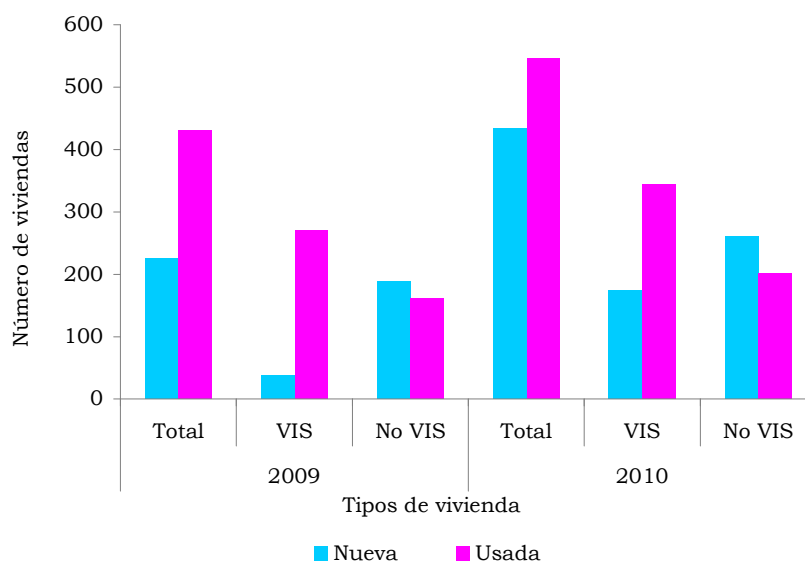
**Cuadro 2.8.6.8. Nacional y Cauca. Valor de los créditos entregados, por tipo de vivienda VIS y no VIS Trimestres 2009-2010**

Regiones	Millones de pesos				
	I	II	III	IV	Total
2009					
Cauca	4.831	6.067	7.735	10.087	28.720
VIS	1.522	2.238	2.192	2.267	8.219
No VIS	3.309	3.829	5.543	7.820	20.501
Nacional	980.414	1.028.729	1.298.766	1.530.088	4.837.997
VIS	286.458	275.894	306.013	364.982	1.233.347
No VIS	693.956	752.835	992.753	1.165.106	3.604.650
2010					
Cauca	10.527	12.126	11.362	10.718	44.733
VIS	2.876	3.878	3.354	4.233	14.341
No VIS	7.651	8.248	8.008	6.485	30.392
Nacional	1.443.748	1.433.695	1.751.267	1.779.229	6.407.939
VIS	362.068	387.468	431.236	470.132	1.650.904
No VIS	1.081.680	1.046.227	1.320.031	1.309.097	4.757.035

Fuente: DANE.

Las viviendas aprobadas llegaron a un total de 980 unidades, de las cuales 434 (44,3%) correspondieron a la nueva y 546 (55,7%) a la usada. La vivienda nueva estuvo repartida por VIS (174) y no VIS (260), situación similar a la presentada en 2009, cuando la no VIS era mayoritaria. En la vivienda usada, destacó la VIS (344) frente a la no VIS (202) (gráfico 2.8.6.9).

**Gráfico 2.8.6.9. Cauca. Número de viviendas financiadas 2009-2010**



Fuente: DANE.

### 2.8.7. Transporte

**Transporte público urbano de pasajeros.** El transporte público urbano de pasajeros presentó un comportamiento descendente en lo relacionando con el parque automotor, pero ascendente en cuanto a pasajeros transportados y total producido. El parque automotor disminuyó tanto en vehículos afiliados como en vehículos en servicio: los primeros se redujeron en 0,6%, mientras los segundos lo hicieron en 4,5% (cuadro 2.8.7.1).

El número promedio de vehículos de transporte urbano en Popayán a lo largo del 2010 llegó a 659 unidades afiliadas, de las cuales 578 prestaron efectivamente el servicio, lo que equivale a 87,8% de utilización del parque automotor, cifra inferior al 91,4% presentada en 2009. En lo concerniente a la movilización de pasajeros, el promedio diario transportado aumentó 7,2%, lo cual produjo unos ingresos promedio diarios que crecieron 8,8% (cuadro 2.8.7.1).

**Cuadro 2.8.7.1. Popayán. Transporte urbano de pasajeros, según niveles de servicio 2009-2010**

Niveles de servicio	Años	Promedio mensual de vehículos afiliados	Promedio diario de vehículos en servicio	Promedio diario pasajeros transportados	Promedio diario producido (pesos)
Total	2009	663	605	101.063	129.133.858
	2010	659	578	108.373	140.555.417
Buses	2009	22	20	3.002	3.237.475
	2010	16	10	1.650	1.814.542
Busetas	2009	180	173	27.209	34.978.875
	2010	187	181	31.805	41.346.717
Microbuses	2009	461	413	70.852	90.917.508
	2010	456	387	74.919	97.394.158

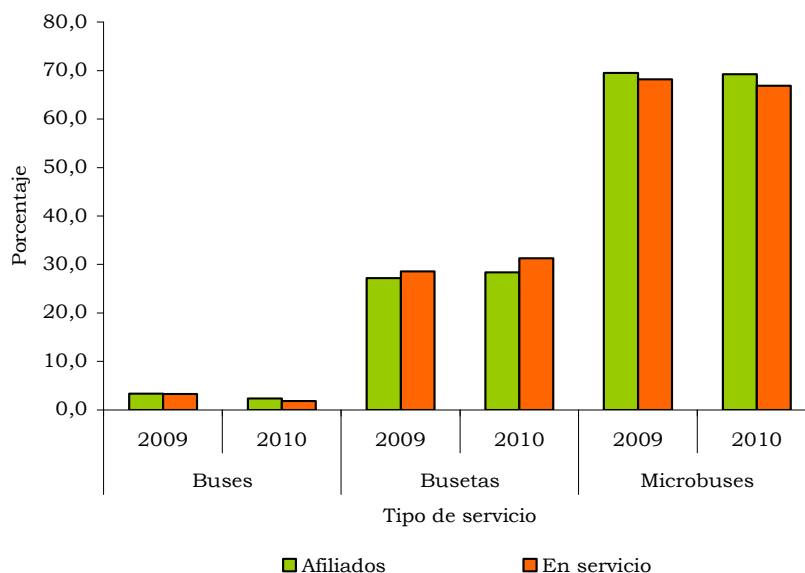
Fuente: DANE.

Comparado con 2009, el comportamiento de la oferta de transporte público en la ciudad estuvo concentrado en los microbuses, seguido de busetas y finalmente de buses. Los buses y microbuses experimentaron reducciones en su parque automotor, mientras las busetas se incrementaron.

Los buses generaron resultados negativos en términos generales: su parque automotor, que representó 2,4% del total de los vehículos afiliados, cayó 28,6%, y los que están en servicio descendieron 47,3%. Entre 2009 y 2010 se observa una disminución en la representatividad de este tipo de vehículos tanto en la planta física de las empresas que prestan el servicio de transporte urbano como de los que se encuentran en circulación (gráfico 2.8.7.1).

Respecto al flujo de circulación de pasajeros, los buses pusieron a circular 66,8% de su flota, con lo que movilizaron un promedio diario de 1.650 usuarios que reportaron \$1,8 millones, los cuales al ser comparados con los resultados de 2009 muestran reducciones de 45,0% y 44,0%, respectivamente (cuadro 2.8.7.1).

**Gráfico 2.8.7.1. Popayán. Distribución promedio del parque automotor, según niveles de servicio 2009-2010**



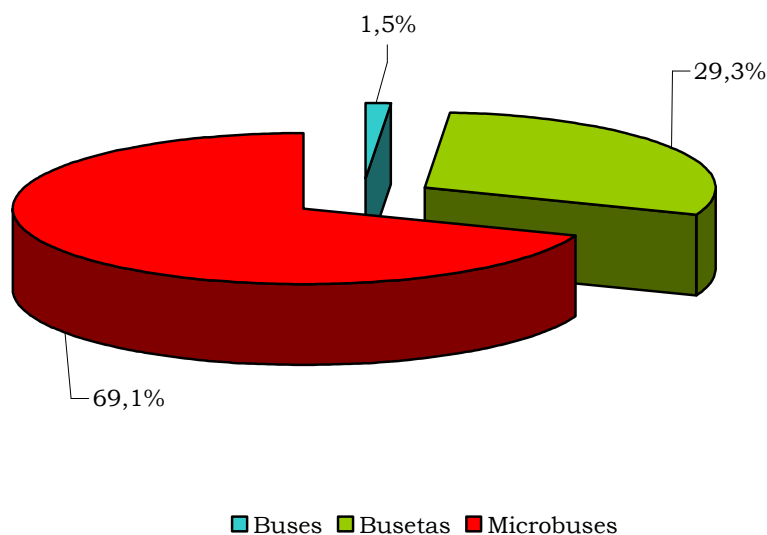
Fuente: DANE.

Los microbuses son los vehículos de transporte de pasajeros más significativos en Popayán. Sin embargo, al igual que lo ocurrido con los buses, obtuvieron cifras negativas en lo concerniente al parque automotor. Los vehículos afiliados cayeron 1% y los que estuvieron en servicio 6,3%. Dado el volumen de personas que transporta, el promedio diario aumentó 5,7%, con lo que se obtuvieron ingresos promedio de \$97,3 millones, que generaron un incremento de 7,1% (cuadro 2.8.7.1 y gráfico 2.8.7.2).

Por su parte, las busetas participaron con 28,4% del parque automotor afiliado de la ciudad de Popayán. Los vehículos afiliados ascendieron en 3,9% y los que estuvieron en circulación en 4,7%. Comparado con 2009, el parque automotor de busetas tuvo un aumento de 1,2 pp, lo que contribuyó a que el descenso en el parque automotor no fuera mayor ante los resultados de buses y microbuses (gráfico 2.8.7.1 y cuadro 2.8.7.1). Las busetas que estuvieron en circulación lograron movilizar 31.805 personas promedio por día, lo cual implicó un crecimiento de 16,9% y generó ingresos promedio diarios de \$41,3 millones, superiores en 18,2% respecto a 2009 (cuadro 2.8.7.1).

En síntesis, la demanda por transporte urbano de pasajeros en 2010 llegó a un total de 38,9 millones de usuarios, la cual fue satisfecha por microbuses en 69,1%, busetas en 29,3% y por buses en 1,5% (gráfico 2.8.7.2).

**Gráfico 2.8.7.2. Popayán. Distribución de pasajeros, según niveles de servicio 2010**



Fuente:DANE.

**Transporte aéreo de pasajeros y carga.** Durante 2010, el movimiento de pasajeros que utilizaron el transporte aéreo en la ciudad de Popayán mostró caídas tanto en los viajeros que ingresaron como los que salieron. A través del aeropuerto Guillermo León Valencia entraron 42,4 mil personas, lo que representó una reducción de 10,4% respecto a las cifras de 2009; a su vez, la participación en el total de viajeros nacional fue de 0,3%. Al comparar las cifras con el resto de ciudades se encontró que la ciudad que reportó el mayor incremento fue Valledupar (76,7%), seguida de Cúcuta (62,0%) y Santa Marta (54,3%), entre las principales (cuadro 2.8.7.2).

**Cuadro 2.8.7.2. Colombia. Movilización nacional de pasajeros, por aeropuertos 2009-2010**

Aeropuertos	2009 <sup>p</sup>		2010 <sup>p</sup>	
	Entrados	Salidos	Entrados	Salidos
Total	10.154.925	10.154.925	13.257.652	13.257.652
Bogotá, D.C.	3.884.482	3.867.673	5.161.302	5.080.947
Rionegro	892.917	876.515	1.236.730	1.224.398
Cali	948.043	951.011	1.210.389	1.216.703
Cartagena	601.202	608.522	807.911	818.816
Barranquilla	482.702	486.768	649.983	663.865
Bucaramanga	368.219	365.565	562.377	568.668
Medellín	452.282	439.396	460.076	456.761
Santa Marta	258.633	259.086	399.092	400.348
Cúcuta	229.500	235.774	371.826	384.482
San Andrés	348.446	344.726	356.310	349.900
Pereira	233.136	234.715	314.291	323.791
Montería	179.538	181.961	274.671	280.420
Neiva	107.305	101.745	119.792	123.332
Valledupar	67.100	67.382	118.590	119.065
Quibdó	92.373	99.755	113.012	116.314
Armenia	102.599	106.863	107.103	114.863
Pasto	88.322	91.915	101.782	107.557
Manizales	104.652	105.515	112.266	105.406
Leticia	61.035	60.807	77.756	77.265
Barrancabermeja	60.730	60.517	71.055	71.901
Popayán	47.348	48.782	42.409	45.049
Arauca	35.602	37.206	38.731	39.459
Villavicencio	46.727	26.350	38.453	29.770
Florencia-Capitolio	20.681	21.272	27.058	27.304
Riohacha	26.440	25.391	25.141	25.205
Ipiales	1.865	4.863	2.600	3.193
Otros	413.046	444.850	456.946	482.870

Fuente: DANE - Aeronáutica Civil .

p: provisional.

Por su parte, los que salieron de la ciudad totalizaron 45 mil personas, lo que produjo un descenso de 7,7% y significó una participación en el total nacional de 0,3%. Ciudades como Valledupar (76,7%), Cúcuta (63,1%) y Bucaramanga (55,6%) registraron las mayores tasas de crecimiento en la salida de pasajeros durante 2010 (cuadro 2.8.7.2).

El transporte de carga por vía aérea en la ciudad de Popayán también obtuvo resultados negativos durante 2010. Las toneladas totales que ingresaron a esta capital llegaron a 83, lo que condujo a una reducción de 14,4%; tal comportamiento se presentó en la mayoría de las ciudades que registraron esta actividad en Colombia. Las ciudades que reportaron mayor crecimiento



pertenecen a la Costa Atlántica: Riohacha con 36,0% y Barranquilla con 31,5%. En cuanto a la participación, la ciudad de Popayán aportó 0,1% del total de la carga que entró por los diferentes aeropuertos del país (cuadro 2.8.7.3).

**Cuadro 2.8.7.3. Colombia. Entrada y salida nacional de carga 2009-2010**

Aeropuertos	Toneladas			
	2009 <sup>p</sup>		2010 <sup>p</sup>	
	Entrada	Salida	Entrada	Salida
Total	99.289	99.289	102.948	102.948
Bogotá, D.C.	36.140	36.361	37.918	41.781
Rionegro	7.693	8.932	8.986	9.149
Leticia	4.101	6.705	5.250	7.644
Cali	7.664	8.351	7.240	7.597
Barranquilla	6.105	6.141	8.029	6.836
Cartagena	3.199	3.745	2.844	2.997
Villavicencio	1.482	1.901	1.625	2.340
San Andrés	3.768	1.894	4.483	2.165
Medellín	1.449	2.309	800	1.527
Cúcuta	897	570	1.044	993
Pereira	441	1.013	339	848
Santa Marta	651	657	619	842
Montería	862	849	844	792
Bucaramanga	601	704	667	528
Florencia-Capitolio	174	291	215	505
Arauca	1.632	1.005	995	398
Riohacha	63	163	86	282
Quibdó	1.016	444	697	211
Neiva	248	187	272	185
Pasto	232	201	199	127
Valledupar	240	88	223	100
Manizales	210	128	110	94
Barrancabermeja	468	240	259	78
Armenia	128	100	77	69
Popayán	97	53	83	22
Ipiales	41	59	9	11
Otros	19.688	16.197	19.036	14.827

Fuente: DANE - Aeronáutica Civil .

p: provisional.

Por su parte, la carga transportada que salió desde el aeropuerto local llegó a las 22 toneladas, frente a las 53 de 2009, situación que significó una caída de 57,7% (cuadro 2.8.7.3). De las principales ciudades, Cali y Medellín fueron las que presentaron cifras negativas; mientras que Bogotá y Barranquilla arrojaron comportamientos ascendentes. Dada la alta participación que tiene la carga salida por Bogotá (40,6%) y por Barranquilla (6,6%), el comportamiento de estas dos ciudades contribuyó a que la carga salida nacional llegara a 3,7% (cuadro 2.8.7.3).

### 2.8.11. Servicios públicos

**Agua potable y alcantarillado.** De acuerdo con información de la Empresa de Acueducto y Alcantarillado de Popayán, el número de suscriptores del acueducto municipal para el 2010 registró 62.323 usuarios, con aumento de 2,4% con relación al año anterior. A su vez, el agua tratada redujo su venta en 4,6% al totalizar 22.182 m<sup>3</sup>. Por su parte, el valor facturado presentó leve incremento de 0,5% al totalizar \$13.119 millones de pesos (cuadro 2.8.11.1.1).

En lo relacionado con el servicio de alcantarillado municipal, el número de suscriptores aumentó 4,5% al totalizar 59.087 usuarios, 2.565 más que los reportados en 2009. Por este servicio, el valor facturado fue de \$7.144 millones, inferior en 0,1% a la vigencia anterior.

**Cuadro 2.8.11.1. Popayán. Suscriptores al acueducto municipal, metros cúbicos tratados y valor facturado 2009 - 2010**

Concepto	2009	2010	Variación porcentual
Acueducto municipal			
Número de suscriptores	60.881	62.323	2,4
m <sup>3</sup> tratados (miles)	23.259	22.182	-4,6
Valor facturado (millones)	13.058	13.119	0,5
Alcantarillado			
Número de suscriptores	56.522	59.087	4,5
Valor facturado (millones)	7.153	7.144	-0,1

Fuente: Empresa de Acueducto y Alcantarillado de Popayán S.A.

Por último, cabe resaltar que durante 2010 se avanzó en las obras de construcción de una moderna planta de tratamiento de agua potable, con una inversión cercana a los \$5.000 millones, que entrará en servicio en los primeros meses de 2011. Esta planta quedará habilitada para servir agua pura a alrededor de 600 mil habitantes. Además, contará con tecnología avanzada en filtración y tanques de almacenamiento, con una capacidad de 500 litros por segundo, con lo que se garantiza agua potable por unos 40 años, tanto en calidad como en volumen y previendo el futuro desarrollo urbanístico hacia la zona norte de la ciudad. De igual forma, se espera apalancar los recursos financieros suficientes que serán destinados a la reposición de la red de alcantarillado de la capital del departamento.



## **4. ANEXO ESTADÍSTICO**

**Anexo A. IPC, según ciudades  
2009-2010**

Ciudad	Ponderación	2009			2010		
		Índice	Variación	Contribución	Índice	Variación	Contribución
Nacional	100,0	102,0	2,0	2,0	105,2	3,2	3,2
Medellín	15,0	102,5	2,5	0,4	106,1	3,6	0,5
Barranquilla	5,5	101,8	1,8	0,1	105,2	3,4	0,2
Bogotá D.C.	42,5	101,9	1,9	0,8	105,2	3,2	1,4
Cartagena	2,9	102,0	2,0	0,1	105,3	3,2	0,1
Tunja	0,7	102,2	2,2	0,0	104,2	1,9	0,0
Manizales	1,7	101,2	1,2	0,0	103,7	2,4	0,0
Florencia	0,4	101,7	1,7	0,0	104,6	2,9	0,0
Popayán	0,8	102,0	2,0	0,0	104,5	2,4	0,0
Valledupar	0,7	102,8	2,8	0,0	107,1	4,2	0,0
Montería	0,9	101,6	1,6	0,0	104,6	3,0	0,0
Quibdó	0,2	100,6	0,6	0,0	103,8	3,2	0,0
Neiva	1,1	102,8	2,8	0,0	105,6	2,7	0,0
Riohacha	0,3	101,0	1,0	0,0	104,8	3,8	0,0
Santa Marta	1,1	101,7	1,7	0,0	105,1	3,3	0,0
Villavicencio	1,6	102,3	2,3	0,0	105,8	3,4	0,1
Pasto	1,4	101,6	1,6	0,0	104,3	2,6	0,0
Cúcuta	2,5	104,5	4,5	0,1	107,0	2,4	0,1
Armenia	1,5	101,1	1,1	0,0	103,6	2,5	0,0
Pereira	2,2	101,8	1,8	0,0	104,7	2,8	0,1
Bucaramanga	3,9	103,1	3,1	0,1	107,2	3,9	0,2
Sincelejo	0,7	101,6	1,6	0,0	104,6	2,9	0,0
Ibagué	1,8	102,2	2,2	0,0	105,7	3,4	0,1
Cali	10,5	101,2	1,2	0,1	103,7	2,5	0,3
San Andrés	0,1	102,4	2,4	0,0	105,7	3,2	0,0

Fuente: DANE.

**Anexo B. ICCV, según ciudades  
2009-2010**

Ciudad	2009				2010			
	Índice	Variación	Contribución	Participación	Índice	Variación	Contribución	Participación
Nacional	176,3	-1,1	-1,1	100,0	179,4	1,8	1,8	100,0
Medellin	173,9	-0,8	-0,1	8,3	175,6	1,0	0,1	6,9
Barranquilla	163,5	1,3	0,0	-3,1	165,5	1,2	0,0	1,8
Bogotá	175,4	-1,9	-0,9	81,0	178,7	1,9	0,9	50,3
Cartagena	172,7	0,8	0,0	-1,2	174,7	1,1	0,0	1,1
Manizales	184,0	-0,9	0,0	1,6	189,9	3,2	0,1	3,8
Popayán	172,6	1,2	0,0	-1,5	176,9	2,5	0,0	1,9
Neiva	160,9	-0,5	0,0	0,8	164,7	2,4	0,0	2,8
Santa Marta	157,2	0,9	0,0	-1,4	160,9	2,4	0,0	2,3
Pasto	189,9	1,5	0,0	-1,9	193,0	1,6	0,0	1,3
Cúcuta	199,0	3,3	0,1	-4,9	203,5	2,3	0,0	2,1
Armenia	177,3	-0,4	0,0	1,1	182,9	3,1	0,1	5,3
Pereira	179,5	0,2	0,0	-0,5	182,5	1,6	0,0	2,8
Bucaramanga	184,7	-1,3	-0,1	4,9	187,9	1,7	0,1	4,0
Ibagué	167,4	-1,6	0,0	3,9	168,9	0,9	0,0	1,4
Cali	182,5	-1,0	-0,1	12,1	185,4	1,6	0,2	12,0

Fuente: DANE.

### Anexo C. Mercado laboral, por ciudades y áreas metropolitanas 2009-2010

Área	Tasa global de participación		Tasa de ocupación		Tasa de desempleo	
	2009	2010	2009	2010	2009	2010
Total 24 ciudades y áreas metropolitanas	64,1	65,2	55,7	57,1	13,1	12,5
Bogotá	66,5	68,6	58,9	61,3	11,5	10,7
Medellín - Valle de Aburrá	63,6	64,0	53,7	55,1	15,7	13,9
Cali - Yumbo	67,7	67,5	58,5	58,2	13,6	13,7
Barranquilla - Soledad	56,9	58,4	50,9	53,0	10,6	9,2
Bucaramanga, Girón, Piedecuesta y Floridablanca	67,8	71,2	61,5	63,4	9,3	11,0
Manizales y Villa María	57,7	58,4	48,9	48,8	15,3	16,4
Pasto	65,2	66,7	54,2	56,1	16,8	15,9
Pereira, Dosquebradas y La Virginia	62,9	64,4	50,1	51,2	20,3	20,6
Cúcuta, Villa del Rosario, Los Patios y El Zulia	62,5	62,6	55,0	53,6	11,9	14,4
Ibagué	68,6	66,9	56,8	55,1	17,2	17,6
Montería	68,6	68,0	57,7	57,5	15,8	15,5
Cartagena	56,2	56,4	48,8	49,9	13,1	11,5
Villavicencio	65,4	65,7	58,0	57,9	11,4	11,9
Tunja	60,7	61,5	52,6	53,4	13,3	13,2
Florencia	56,4	58,0	49,2	50,3	12,9	13,3
Popayán	58,2	59,1	46,7	48,3	19,7	18,2
Valledupar	61,1	62,9	54,2	55,2	11,3	12,2
Quibdó	55,1	58,4	44,6	48,1	19,1	17,4
Neiva	63,3	64,3	54,2	56,0	14,4	13,0
Riohacha	64,4	66,0	55,1	57,9	14,6	12,2
Santa Marta	60,0	60,3	53,7	54,7	10,5	9,3
Armenia	57,1	60,3	47,0	49,6	17,7	17,7
Sincelejo	56,7	58,5	50,1	51,8	11,6	11,3
San Andrés	65,1	64,0	58,9	58,0	9,6	9,3

Fuente: DANE.

**Anexo D. Exportaciones no tradicionales, por departamento de origen  
2008-2010**

Departamento de origen	Miles de dólares FOB			Participación
	2008	2009	2010	
Nacional	17.623.072	14.900.476	14.468.367	100,0
Antioquia	3.732.327	3.941.942	4.501.011	31,1
Bogotá, D.C.	3.298.328	2.608.516	2.677.317	18,5
Valle del Cauca	2.156.853	1.940.638	2.026.013	14,0
Cundinamarca	2.171.777	1.559.538	1.525.788	10,5
Bolívar	1.320.782	1.059.131	1.182.598	8,2
Atlántico	1.269.747	1.083.807	1.044.675	7,2
Caldas	540.192	414.812	338.019	2,3
Magdalena	275.346	347.776	290.384	2,0
Cauca	148.194	210.840	199.975	1,4
Risaralda	165.995	196.004	165.163	1,1
Santander	471.363	449.611	134.019	0,9
Boyacá	165.545	95.264	114.965	0,8
Norte de Santander	1.244.479	635.886	100.870	0,7
Sucre	126.757	86.602	47.839	0,3
Córdoba	135.126	85.133	27.514	0,2
Tolima	31.821	32.372	23.544	0,2
Quindío	25.941	35.559	15.477	0,1
Huila	5.806	7.717	12.220	0,1
Chocó	93.214	14.284	11.928	0,1
Cesar	76.780	57.934	9.923	0,1
Nariño	55.885	17.447	7.159	0,0
La Guajira	26.170	11.597	6.249	0,0
San Andrés	824	1.315	3.768	0,0
Meta	12.830	3.973	1.077	0,0
Casanare	482	307	227	0,0
Arauca	3.123	1.133	151	0,0
Putumayo	75	123	147	0,0
Amazonas	66.316	24	133	0,0
Vaupés	307	209	105	0,0
Caquetá	246	34	62	0,0
Guainía	379	930	26	0,0
Vichada	37	0	13	0,0
Guaviare	25	0	5	0,0
No diligenciado	0	20	5	0,0

Fuente: DANE - DIAN Cálculos: DANE.



**Anexo E. Importaciones, por departamento de destino  
2008-2010**

Departamento de destino	Miles de dólares CIF			Participación
	2008	2009	2010	
Nacional	39.668.841	32.897.672	40.682.699	100,0
Bogota, D.C.	14.408.344	13.972.164	18.085.464	44,5
Antioquia	4.693.453	3.697.396	4.844.489	11,9
Valle del Cauca	4.255.688	3.257.921	4.200.141	10,3
Cundinamarca	4.134.703	2.796.023	3.685.274	9,1
Bolívar	3.615.782	2.440.463	2.502.498	6,2
Atlántico	2.453.013	1.919.072	2.102.407	5,2
Magdalena	1.312.587	1.333.350	1.391.774	3,4
La Guajira	804.301	557.089	672.208	1,7
Santander	543.578	525.341	648.962	1,6
Cesar	782.289	743.190	517.934	1,3
Nariño	299.401	362.615	412.237	1,0
Cauca	321.558	219.501	301.634	0,7
Caldas	336.743	244.703	297.999	0,7
Risaralda	258.538	214.427	266.809	0,7
Boyacá	167.374	104.230	156.282	0,4
Norte de Santander	236.009	174.476	134.093	0,3
Casanare	36.368	66.554	120.831	0,3
Meta	16.828	45.729	106.995	0,3
Córdoba	62.692	61.947	68.213	0,2
Huila	59.086	58.500	57.975	0,1
Quindío	34.313	32.360	44.363	0,1
Tolima	46.539	27.440	39.250	0,1
Caquetá	208	1.188	8.447	0,0
Sucre	13.627	4.789	8.201	0,0
San Andrés	2.499	1.694	2.049	0,0
Amazonas	3.015	1.480	1.615	0,0
Arauca	39.360	4.532	1.526	0,0
Vichada	1.174	496	1.315	0,0
Chocó	388	340	896	0,0
Putumayo	2.150	28.664	777	0,0
Guaviare	0	0	42	0,0
Guainía	152	0	0	0,0
Vaupés	42	0	0	0,0
No diligenciado	727.037	0	0	0,0

Fuente: DANE - DIAN Cálculos: DANE.

**Anexo F. Sacrificio de ganado vacuno y porcino, según región<sup>1</sup>  
2009-2010**

Región	2009		2010		Variación		Participación	
	Vacuno	Porcino	Vacuno	Porcino	Vacuno	Porcino	Vacuno	Porcino
Nacional	3.825.879	2.197.910	3.623.662	2.475.718	-5,3	12,6	100,0	100,0
Atlántica	773.185	84.932	675.679	81.789	-12,6	-3,7	18,6	3,3
Pacífica	276.924	311.369	286.622	363.449	3,5	16,7	7,9	14,7
Amazonía	85.570	13.573	73.381	13.725	-14,2	1,1	2,0	0,6
Andina Norte	1.094.459	990.298	970.527	1.134.831	-11,3	14,6	26,8	45,8
Andina Sur	1.364.406	765.803	1.374.788	841.073	0,8	9,8	37,9	34,0
Orinoquía	231.336	31.936	242.665	40.852	4,9	27,9	6,7	1,7

Fuente: DANE.

<sup>1</sup> División regional

Atlántica: Atlántico, Bolívar, Cesar, Córdoba, La Guajira, Magdalena y Sucre.

Pacífica: Cauca, Chocó, Nariño y Valle del Cauca.

Amazonía: Amazonas, Caquetá, Guaviare y Putumayo.

Andina Norte: Antioquia, Norte de Santander y Santander.

Andina Sur: Bogotá D.C., Boyacá, Caldas, Cundinamarca, Huila, Quindío, Risaralda y Tolima.

Orinoquía: Arauca, Casanare, Meta y Vichada.

### Anexo G. Financiación de vivienda, según departamentos 2009-2010

Departamento	Valor de créditos individuales de vivienda nueva (millones de pesos)		Viviendas nuevas financiadas		Valor de créditos individuales de vivienda usada (millones de pesos)		Viviendas usadas financiadas	
	2009	2010	2009	2010	2009	2010	2009	2010
Nacional	2.641.382	3.264.171	52.929	62.188	2.196.615	3.143.768	40.755	52.707
Amazonas	292	386	6	10	3.465	4.691	61	87
Antioquia	361.874	391.838	6.357	6.683	355.494	434.093	5.949	6.629
Arauca	488	2.877	6	32	1.880	4.263	42	101
Atlántico	75.241	86.026	1.212	1.287	76.177	101.685	1.433	1.663
Bogotá D.C.	1.268.404	1.520.031	24.226	27.474	956.742	1.480.414	15.850	21.677
Bolívar	56.157	63.814	971	977	38.651	57.536	591	780
Boyacá	32.545	37.859	799	845	31.320	44.599	762	986
Caldas	39.616	40.181	771	854	43.716	63.242	1.067	1.453
Caquetá	301	2.233	8	36	8.921	13.657	192	306
Casanare	4.569	8.868	96	173	9.653	16.599	221	363
Cauca	12.227	22.955	226	434	16.493	21.778	431	546
Cesar	21.396	34.470	629	833	16.347	22.338	342	426
Chocó	435	628	7	11	1.727	2.659	40	48
Córdoba	14.361	21.850	276	360	17.759	25.746	330	392
Cundinamarca	119.752	212.432	3.306	5.599	54.071	100.382	1.238	2.041
Guainía	0	43	0	1	316	246	9	7
Guaviare	13	279	1	6	409	714	14	19
Huila	19.057	37.036	412	713	36.700	51.193	892	1.162
La Guajira	2.922	3.871	64	94	6.235	11.100	150	220
Magdalena	19.022	26.531	377	491	19.596	21.794	409	413
Meta	46.186	66.719	908	1.179	33.764	56.264	839	1.306
Nariño	25.329	30.533	474	752	31.560	38.701	681	845
Norte de Santander	33.138	66.851	597	952	41.671	57.568	829	1.003
Putumayo	827	723	48	18	3.355	5.641	83	129
Quindío	12.620	14.459	241	361	23.972	26.840	569	665
Risaralda	69.379	83.118	1.323	1.780	42.911	53.354	890	1.113
San Andrés	83	107	1	1	1.631	2.154	22	24
Santander	112.999	162.590	1.972	2.432	103.400	138.082	2.201	2.622
Sucre	5.037	8.953	119	182	8.803	12.944	219	295
Tolima	31.724	50.121	735	1.007	46.190	68.865	1.209	1.673
Valle del Cauca	255.291	265.015	6.759	6.598	163.077	202.673	3.178	3.667
Vaupés	0	0	0	0	0	50	0	1
Vichada	97	774	2	13	609	1.903	12	45

Fuente: DANE.

**Anexo H. Transporte urbano, según ciudades  
2009-2010**

Ciudad	2009			2010			Variación		
	Vehículos afiliados	Vehículos en servicio	Pasajeros transportados (en miles)	Vehículos afiliados	Vehículos en servicio	Pasajeros transportados (en miles)	Vehículos afiliados	Vehículos en servicio	Pasajeros transportados (en miles)
Nacional	48.530	41.030	4.182.349	47.260	40.017	4.136.346	-2,6	-2,5	-1,1
Armenia	360	329	19.115	360	338	18.843	0,1	2,6	-1,4
Cartagena	1.910	1.611	157.980	1.871	1.570	154.820	-2,1	-2,5	-2,0
Florencia	151	123	7.112	151	120	6.853	0,2	-2,3	-3,6
Ibagué	1.214	1.149	86.908	1.193	1.107	81.702	-1,7	-3,7	-6,0
Montería	186	164	13.524	130	118	9.356	-30,0	-28,1	-30,8
Neiva	680	565	27.218	678	551	26.372	-0,2	-2,4	-3,1
Pasto	501	480	32.783	502	467	35.587	0,2	-2,7	8,6
Popayán	663	605	36.281	659	578	38.908	-0,6	-4,5	7,2
Quibdó	175	81	4.474	190	99	5.092	8,8	22,4	13,8
Riohacha	71	28	2.137	72	28	2.209	1,2	1,8	3,4
Santa Marta	891	746	119.075	885	722	113.841	-0,6	-3,2	-4,4
Sincelejo	186	133	9.507	178	145	9.534	-4,3	9,0	0,3
Tunja	518	465	22.956	521	473	26.152	0,6	1,6	13,9
Valledupar	287	129	6.141	341	143	7.831	18,7	10,7	27,5
Villavicencio	1.022	969	59.145	1.012	949	59.451	-1,0	-2,1	0,5
Área metropolitana Bogotá	19.579	16.045	1.877.988	19.418	16.001	1.914.710	-0,8	-0,3	2,0
Área metropolitana Pereira	784	716	97.121	772	716	95.990	-1,6	0,0	-1,2
Área metropolitana Barranquilla	4.032	3.556	361.807	3.806	3.421	322.278	-5,6	-3,8	-10,9
Área metropolitana Bucaramanga	1.978	1.920	157.806	1.590	1.543	134.184	-19,6	-19,6	-15,0
Área metropolitana Cali	4.462	3.460	321.450	4.053	3.226	316.518	-9,2	-6,8	-1,5
Área metropolitana Cúcuta	2.297	1.868	120.408	2.327	1.849	109.219	1,3	-1,0	-9,3
Área metropolitana Medellín	5.660	5.093	565.638	5.581	5.059	570.021	-1,4	-0,7	0,8
Área Metropolitana Manizales	923	795	75.777	969	794	76.876	5,0	-0,1	1,5

Fuente: DANE.



---

## GLOSARIO<sup>2</sup>

Actividad económica: proceso o grupo de operaciones que combinan recursos tales como equipo, mano de obra, técnicas de fabricación e insumos, y se constituyen en una unidad cuyo resultado es un conjunto de bienes o servicios.

Área total construida: corresponde al metraje total del destino encontrado en el proceso, incluye los espacios cubiertos, sean comunes o privados de las edificaciones.

Bien de consumo: bien o servicio comprado y utilizado directamente por el usuario final que no necesita de ninguna transformación productiva.

Bienes: se considera el conjunto de artículos tangibles o materiales como alimentos, vestido, calzado, muebles y enseres, menaje y vajillas del hogar, artefactos eléctricos, textos escolares, periódicos, revistas, etc.

Canasta básica: conjunto representativo de bienes y servicios a los cuales se les realiza seguimiento de precios. Esta canasta se conforma tomando como referencia un año base.

Captaciones: comprende los recursos captados por el sistema financiero a través de cuenta corriente, CDT, depósitos de ahorro, cuentas de ahorro especial, certificados de ahorro de valor real, depósitos simples y algunos títulos de inversión en circulación.

CIIU: Clasificación Industrial Internacional Uniforme de todas las actividades económicas. Es una clasificación de actividades económicas por procesos productivos de las unidades estadísticas con base en su actividad económica principal.

Colocaciones: hacen referencia a los recursos de cartera colocados por los diferentes agentes económicos. Comprende cartera vigente y vencida, y por productos se refiere a créditos y *leasing* de consumo, créditos de vivienda, microcréditos y créditos y *leasing* comerciales.

Comercio: es la reventa (venta sin transformación) de mercancías o productos nuevos o usados, ya sea que esta se realice al por menor o al por mayor. Incluye las actividades de los corredores, agentes, subastadores y comisionistas dedicados a la compra y venta de mercancías en nombre y por cuenta de terceros.

Comparabilidad (criterio de calidad estadística): es una medida del efecto de las diferencias en los conceptos y en las definiciones cuando las estadísticas son comparadas en el ámbito temporal, geográfico y no geográfico (entre dominios de interés).

---

<sup>2</sup> Las definiciones que se presentan en este glosario provienen de diversos documentos, normativas y metodologías nacionales e internacionales que han estandarizado el significado y uso de estos conceptos.

**Consumo intermedio:** representa el valor de los bienes y servicios no durables utilizados como insumos en el proceso de producción para producir otros bienes y servicios.

**Contribuciones porcentuales:** aporte en puntos porcentuales de las variaciones individuales a la variación de un agregado.

**Crédito externo neto:** corresponde a la diferencia entre desembolsos y amortizaciones de préstamos provenientes de organismos y bancos internacionales.

**Crédito interno neto:** el sector público también acude a los agentes residentes en el país para captar recursos, bien sea haciendo uso de mecanismos de mercado o colocando bonos y papeles de obligatoria suscripción.

**Déficit o ahorro corriente:** esta partida corresponde a la diferencia entre los ingresos corrientes menos los gastos corrientes, más ajustes por transferencias corrientes.

**Desempleo:** corresponde a las personas que en la semana de referencia se encontraban en una de las siguientes situaciones: 1. Sin empleo en la semana de referencia pero hicieron alguna diligencia para conseguir trabajo en las últimas cuatro semanas y estaban disponibles para trabajar; 2. No hicieron diligencias en el último mes pero sí en los últimos 12 meses y tienen una razón válida de desaliento y están disponibles para trabajar. Esta población se divide en dos grupos: los cesantes, que son personas que trabajaron antes por lo menos dos semanas consecutivas, y los aspirantes, que son personas que buscan trabajo por primera vez.

**Empleo independiente:** empleos en los que la remuneración depende directamente de los beneficios derivados de los bienes o servicios producidos para su comercialización o consumo propio.

**Empresa:** entidad institucional en su calidad de productora de bienes y servicios. Es un agente económico con autonomía para adoptar decisiones financieras y de inversión y con autoridad y responsabilidad para asignar recursos a la producción de bienes y servicios y que puede realizar una o varias actividades productivas. La empresa es la unidad estadística para la que se compilan las estadísticas financieras de las cuentas de ingresos y gastos y de financiación de capital en el Sistema de Cuentas Nacionales (SCN).

**Estadísticas:** es la información cuantitativa y cualitativa, agregada y representativa que caracteriza un fenómeno colectivo en una población dada.

**Estado de la obra:** caracterización que se les da a las obras en cada operativo censal; corresponde a obras en proceso, paralizada o culminada.

**Financiamiento:** la contrapartida del balance fiscal es la necesidad de financiamiento del sector público. Ella expresa el cambio neto en su posición deudora. Así:  $\text{Financiamiento} = \text{Crédito externo neto} (\text{desembolsos} -$

amortizaciones) + Crédito interno neto (desembolsos – amortizaciones) + Variación de depósitos (saldo inicial – saldo al final de la vigencia) + otros.

Gastos de capital: su principal partida es la formación bruta de capital fijo que corresponde a las inversiones públicas creadoras de nuevos activos productivos en la economía, pero que también abarca la compra por parte del sector público de otros activos tales como terrenos, edificios e inclusive intangibles.

Gastos de funcionamiento: comprende las remuneraciones del trabajo (sueldos, salarios, primas, bonificaciones, etc.) y la compra de bienes y servicios de consumo (materiales y suministros, arrendamientos, combustibles, reparaciones y mantenimiento, etc).

Gastos por transferencias: en el orden nacional se contemplan básicamente las contribuciones pagadas al SENA, ESAP, ICBF y a las Escuelas Industriales e Institutos Técnicos por parte de las administraciones públicas.

Grupos económicos: grupos de empresas operativamente independientes, pero que están entrelazadas por medio de propiedad accionaria o por el hecho de tener un dueño común, casi siempre una sola familia o, lo que es más frecuente, una combinación de las dos. Los grupos económicos también se distinguen por tener una unidad de mando y control, o una coordinación central. Esto significa que las decisiones que puede tomar cada empresa están circunscritas por los objetivos del grupo como un todo.

Hogar: es una persona o grupo de personas, parientes o no, que ocupan la totalidad o parte de una vivienda, atienden necesidades básicas con cargo a un presupuesto común y generalmente comparten sus comidas.

Índice de Precios al Consumidor (IPC): indicador del comportamiento de los precios de una canasta de bienes y servicios representativa del consumo final de los hogares del país.

Industria: transformación física o química de materiales o componentes en productos nuevos, ya sea que el trabajo se efectúe con máquinas o a mano, en una fábrica o a domicilio, o que los productos se vendan al por mayor o al por menor; exceptuando la actividad que sea propia del sector de la construcción.

Información: es el conocimiento concerniente a hechos, eventos, cosas, procesos o ideas que dentro de un determinado contexto tienen un significado particular.

Información estadística: es una información recogida por medio de una observación estadística o producida por un procesamiento de los datos de encuesta. La información estadística describe o expresa en cifras características de una comunidad o población.

Información estadística estratégica: se refiere a la información cuantitativa y cualitativa, agregada y representativa generada a través de procedimientos



metodológicos, normas y estándares de carácter científico y estadístico como censos, registros administrativos, encuestas por muestro y estadística derivada; producida por organizaciones de carácter gubernamental o avalados por ellas en desarrollo de su misión institucional, que caracteriza un fenómeno económico, social, ambiental o demográfico y la cual es requerida por los agentes, tanto gubernamentales como privados, para la toma de decisiones.

**Ingreso disponible:** ingreso del hogar menos ciertos gastos en impuestos de renta y patrimonio, contribuciones a la seguridad social, transferencias a otros hogares, gobierno e instituciones sin ánimo de lucro e intereses y rentas de la tierra.

**Ingreso (para los hogares):** entradas en efectivo, en especie o en servicios que por lo general son frecuentes y regulares, están destinadas al hogar o a los miembros del hogar por separado y se reciben a intervalos anuales o con mayor frecuencia. Durante el periodo de referencia en el que se reciben, tales entradas están potencialmente disponibles para el consumo efectivo.

**Ingresos corrientes:** son aquellas rentas o recursos de que dispone o puede disponer regularmente un ente territorial con el propósito de atender los gastos que demanden la ejecución de sus cometidos.

**Ingresos de capital:** este rubro está compuesto principalmente por la venta de activos fijos ya existentes, como edificios, ejidos y terrenos. También incluye las transferencias recibidas de otros niveles gubernamentales con fines de inversión, comprende entre otros, los aportes de cofinanciación recibidos por las entidades descentralizadas de todos los órdenes y los gobiernos centrales municipales y departamentales.

**Ingresos no tributarios:** esta categoría comprende una amplia gama de importantes fuentes de recursos tales como la venta de bienes y servicios, rentas contractuales, ingresos para seguridad social, multas y sanciones que no correspondan al cumplimiento de obligaciones tributarias.

**Ingresos por transferencias:** una parte importante del financiamiento de las entidades públicas nacionales, territoriales y locales proviene de recursos transferidos por la nación u otros organismos públicos. Las transferencias corrientes se emplean para financiar gastos de funcionamiento o de inversión social de la entidad o empresa que las recibe. Pueden ser transferencias nacionales, departamentales, municipales y otras.

**Ingresos tributarios:** son los valores que el contribuyente —sujeto pasivo— debe pagar en forma obligatoria al ente territorial —sujeto activo—, sin que por ello exista ningún derecho a percibir servicio o beneficio alguno de tipo individualizado o inmediato, ya que el Estado —ente territorial—, haciendo uso de su facultad impositiva, los recauda para garantizar el funcionamiento de sus actividades normales.

Intereses y comisiones de deuda: comprende los intereses, las comisiones y otros gastos por conceptos de servicios financieros; sin embargo, se excluyen las amortizaciones, las cuales se consideran una operación de financiamiento.

Municipio: es la entidad territorial fundamental de la división político-administrativa del Estado, con autonomía política, fiscal y administrativa, dentro de los límites que señalen la Constitución y la Ley, cuya finalidad es el bienestar general y el mejoramiento de la calidad de vida de la población en su respectivo territorio.

Nivel de servicio: clasificación de cada tipo de vehículo teniendo en cuenta las condiciones de calidad bajo las cuales la empresa presta el servicio de transporte: capacidad, disponibilidad y comodidad de los equipos, la accesibilidad de los usuarios al servicio, régimen tarifario y demás circunstancias que se consideren determinantes. Se distinguen los siguientes niveles: corriente, ejecutivo, intermedio, superejecutivo, troncal y alimentador.

Obras culminadas: aquellas obras que durante el periodo intercensal finalizaron actividad constructora.

Obras en proceso: todas aquellas obras que al momento del censo generan algún proceso constructivo.

Obras nuevas: construcción de una estructura completamente nueva, sea o no que el sitio sobre el cual se construye estuviera previamente ocupado.

Obras paralizadas: todas aquellas obras que al momento del censo no están generando ningún proceso productivo.

Ocupación: categorías homogéneas de tareas que constituyen un conjunto de empleos que presentan gran similitud, desempeñados por una persona en el pasado, presente o futuro, según capacidades adquiridas por educación o experiencia y por la cual recibe un ingreso en dinero o especie.

Oportunidad (criterio de calidad estadística): diferencia media entre el final del periodo de referencia y la fecha en que aparecen los resultados, ya sean provisionales o definitivos.

Participación: mide el aporte en puntos porcentuales de cada insumo al 100% del total del indicador, la variable o su variación.

Pasajero urbano: persona que paga una tarifa por la utilización del servicio de transporte público colectivo urbano en una ruta y nivel de servicio determinado.

Ponderaciones: participación porcentual que tiene cada elemento dentro una unidad.

Precios CIF: es el precio total de la mercancía, incluyendo en su valor los costos por seguros y fletes.

Precios corrientes: es el valor de la variable a precios de transacción de cada año.

Precios FOB: precio de venta de los bienes embarcados a otros países, puestos en el medio de transporte, sin incluir valor de seguro y fletes. Este valor que inicialmente se expresa en dólares americanos se traduce al valor FOB en pesos colombianos empleando la tasa promedio de cambio del mercado correspondiente al mes de análisis.

Préstamo neto: se refiere a erogaciones que dan lugar a títulos de crédito financiero contra terceros y a participación de capital en empresas del Estado. Incluye los préstamos concedidos entre entidades del sector público no financiero, compras de acciones emitidas por las mismas o participaciones, menos los ingresos por recuperaciones de préstamos, venta de acciones o participaciones o devolución del capital.

Relevancia (criterio de calidad estadística): es una medida cualitativa del valor aportado por la información estadística producida. Esta se caracteriza por el grado de utilidad para satisfacer el propósito por el cual fue buscada por los usuarios. Depende de la cobertura de los tópicos requeridos y del apropiado uso de conceptos.

Reserva estadística: es una garantía de orden legal que encuentra respaldo constitucional al hacer efectivo tanto el derecho a la intimidad como el derecho a ser informado.

Sector informal: son las personas que cumplen con las siguientes características: a) laboran en establecimientos, negocios o empresas que ocupan hasta diez trabajadores en todas sus agencias y sucursales; b) trabajan en el servicio doméstico o son trabajadores familiares sin remuneración; c) trabajan por cuenta propia, excepto si son profesionales; d) son empleadores con empresas de diez o menos trabajadores (incluyéndose ellos); e) no trabajan en el Gobierno.

Sistema financiero: comprende la información estadística de bancos comerciales, compañías de financiamiento comercial, corporaciones financieras y cooperativas de carácter financiero.

Situación fiscal: cuadro que muestra los ingresos y gastos totales de un ente territorial (gobiernos centrales departamentales y municipio capital), desagregados por componentes, a partir de una previa clasificación económica.

Subempleo por insuficiencia de horas: son los ocupados que desean trabajar más horas ya sea en su empleo principal o secundario, están disponibles para hacerlo y tienen una jornada inferior a 48 horas semanales. Se obtiene también las horas adicionales que desean trabajar.

Subempleo por situación de empleo inadecuado: son los ocupados que desean cambiar el trabajo que tienen actualmente por razones relacionadas con la

mejor utilización de sus capacidades o formación, para mejorar sus ingresos, etc., y están disponibles para hacerlo.

**Término:** una designación de un concepto definido por medio de una expresión lingüística.

**Transporte público:** industria encaminada a garantizar la movilización de personas o cosas por medio de vehículos apropiados a cada una de las infraestructuras del sector, en condiciones de libertad de acceso, calidad y seguridad de los usuarios, sujeta a una contraprestación económica.

**Transporte urbano:** hace referencia al servicio de transporte público que se presta dentro del perímetro urbano de una ciudad, distrito especial o distrito capital.

**Unidad de medida:** es la unidad real en la cual se miden los valores asociados. Su precisión depende del grado de especificidad.

**Unidad de observación:** objeto de investigación sobre el cual se recibe información y se compilan estadísticas. Durante la recopilación de datos, esta es la unidad para la cual se registran datos. Cabe señalar que esta puede o no ser la misma unidad de información.

**Valor agregado:** es el mayor valor creado en el proceso productivo por efecto de la combinación de factores. Se obtiene como diferencia entre el valor de la producción bruta y el consumo intermedio.

**Vehículo:** todo aparato montado sobre ruedas que permite el transporte de personas, animales o cosas de un punto a otro por vía terrestre pública o privada abierta al público.

**Vehículo de servicio público:** vehículo automotor destinado al transporte de pasajeros, carga o ambos por las vías de uso público mediante el cobro de un precio, flete o aporte.

**Vivienda:** es un lugar estructuralmente separado e independiente, ocupado o destinado para ser ocupado por una familia o grupo de personas familiares que viven o no juntos, o por una persona que vive sola. La unidad de vivienda puede ser una casa, apartamento, cuarto, grupo de cuartos, choza, cueva o cualquier refugio ocupado o disponible para ser utilizado como lugar de alojamiento.

**Vivienda de interés social:** aquellas viviendas que se desarrollan para garantizar el derecho a la vivienda de los hogares de menores ingresos.

**Vivienda multifamiliar:** vivienda tipo apartamento ubicada en edificaciones de tres o más pisos, que comparten bienes comunes, tales como áreas de acceso, instalaciones especiales y zonas de recreación, principalmente.

Vivienda unifamiliar: vivienda ubicada en edificaciones no mayores de tres pisos, construidas directamente sobre el lote, separadas de las demás con salida independiente. Se incluyen las viviendas unifamiliar de dos pisos con altillo y la bifamiliar, disponga o no de lote propio.

**Capital:** Popayán

**Extensión:** 29.308 km<sup>2</sup>

**Municipios:** 42

**Población en 2008:** 1.297.594 habitantes

**Geografía humana:** aunque es una población de gran diversidad étnica, tiene su origen principalmente en los españoles que allí se establecieron y en los negros traídos como esclavos del África occidental y población indígena.

**Actividades económicas:** en la economía del Cauca los principales cultivos son caña de azúcar, caña panelera, maíz tradicional y arroz; la ganadería se centra en la cría, levante y engorde de ganado vacuno, porcino, caprino y ovino. La pesca marítima semiindustrial extrae camarón, langostino, sardina y atún, cuya producción se acopia en Buenaventura. En la región del Pacífico se extrae oro, plata y platino, aparte de otros minerales no preciosos. En Popayán, Santander de Quilichao y Puerto Tejada se han instalado los centros de mayor actividad comercial y fábricas de productos alimenticios, transformación de la madera, industria azucarera y elaboración de impresos para la exportación.