

**Informe de Coyuntura Económica Regional
Departamento de San Andrés Isla
2007**

**Convenio Interadministrativo
No. 111 de abril de 2000**

**JOSÉ DARÍO URIBE ESCOBAR
Gerente General Banco de la República
HÉCTOR MALDONADO GÓMEZ
Director DANE**

**JORGE HERNÁN TORO CÓRDOBA
Subgerente de Estudios Económicos Banco de la
República**

**PEDRO JOSÉ FERNÁNDEZ AYALA
Subdirector DANE**

Comité Directivo Nacional ICER

**CARLOS JULIO VARELA BARRIOS
Director Dpto. Técnico y de Información Económica
Banco de la República
JAVIER ALBERTO GUTIÉRREZ LÓPEZ
Director Técnico DIRPEN - DANE
DORA ALICIA MORA PEREZ
Coordinadora de Sucursales de Estudios Económicos
Banco de la República
ANA ZORAIDA QUINTERO GÓMEZ
Coordinadora de Planificación y Regulación,
DIRPEN-DANE
JULIO ESCOBAR POTES
Jefe CREE Banco de la República - Cali**

**Coordinación Operativa DIRPEN-DANE
EDUARDO SARMIENTO GÓMEZ - Coordinador
Temático
JENNIFER SCHROEDER PUERTO - Apoyo Logística**

Comité Directivo Territorial ICER

**MIRTA DIAZ VELAZQUEZ
Gerente Agencia Cultural del Banco de la República
Sucursal San Andrés Isla.**

**EZEQUIEL QUIROZ NARVAEZ
Director Territorial Norte, DANE**

**JAVIER YABRUDY VEGA
Agencia Cultural del Banco de la República Sucursal
San Andrés Isla**

**IVONNE CASTILLO DE LEON
EDNA MARGARITA VALLE CABRERA
DANE, Territorial Norte**

**Diseño
Mercadeo y Ediciones - DANE**

**Impresión
Departamento de Documentación y Editorial Banco
de la República, Bogotá**

ICER

EDITORIAL

El producto interno bruto del Departamento de San Andrés Isla en el año 2006, a pesar de ubicarse por debajo del promedio nacional empezó a mostrar las primeras señales de recuperación, es así como el año de 2007 y generado principalmente por obras de impacto como la construcción del nuevo hospital, el arreglo de vías (principales y secundarias) y la ampliación de la redes de acueducto y alcantarillado, se logró mantener la tendencia creciente de la economía local; es así como, en 2007 se aumentó el número sociedades constituidas, a la vez que se registró el más alto nivel en los montos de inversión neta del último quinquenio.

Esta mejora económica se reflejó en el sistema financiero de las islas, cuya cartera mantuvo las tasas de crecimiento impulsadas, especialmente, por el crédito de consumo; a la vez que las captaciones registraron tasas de crecimiento superior a los de la región Caribe.

El gobierno departamental continuó con el manejo prudente de las finanzas públicas departamentales y registró un nuevo superávit en estas; a la vez que logró reestructurar la deuda pública lo que le permite reducir el tiempo de los compromisos y ahorrarse por concepto de pagos de interés más de \$100.000 millones, recursos que podrán ser destinados a la inversión social que tanto necesita el departamento, por su parte, el municipio de Providencia saldó de manera definitiva su deuda pública.

El número de turistas continuó con su tendencia creciente y la capacidad hotelera mantuvo registró los niveles más alto en los dos últimos trimestres.

El 2008 se realizarán los juegos deportivos nacionales, de manera conjunta con el departamento del Valle del Cauca, en San Andrés y las inversiones en escenarios deportivos sumadas al arribo de delegaciones de los de los diferentes departamentos, mantendrán la dinámica de la economía de la isla en el próximo año.

COMITÉ DIRECTIVO REGIONAL

CONTENIDO

	Pág.	
1	INDICADORES ECONOMICOS NACIONALES-SEMESTRALES	6
1	ENTORNO MACROECONÓMICO NACIONAL	6
1.1	ACTIVIDAD ECONÓMICA	6
1.2	INFLACIÓN Y EMPLEO	6
1.3	SECTOR EXTERNO Y MERCADO CAMBIARIO	7
1.4	SITUACION FISCAL	9
2	INDICADORES DE COYUNTURA ECONOMICA REGIONAL	11
2.1	PRODUCTO INTERNO BRUTO	15
2.4	MOVIMIENTO DE SOCIEDADES	18
2.4.1	Sociedades constituidas	18
2.4.2	Sociedades reformadas	19
2.4.3	Sociedades liquidadas	20
2.4.4	Inversión neta	21
2.5	SECTOR EXTERNO	22
2.5.1	Exportaciones no tradicionales	22
2.6	ACTIVIDAD FINANCIERA	24
2.6.1	Monto de la cartera	24
2.6.2	Monto de las captaciones	25
2.7	SITUACION FISCAL	27
2.7.1	Ingresos departamentales	27
2.7.2	Gastos departamentales	28
2.8	SECTOR REAL	30
2.8.6	Sector de la construcción	30
2.8.6.1	Stock de vivienda	30
2.8.6.7	Financiación de vivienda	31
2.8.7	Transporte	32
2.8.7.2	Transporte aéreo	32
2.8.10	Turismo	34
2.8.10.1	Ocupación hotelera	34
2.8.10.2	Turistas	35
	ANEXOS	37
	GLOSARIO	45

LISTADO DE CUADROS

	LISTA DE CUADROS	Pág.
2.1.1	Región Caribe. Producto interno bruto departamental, a precios constantes de 2000. 2000 - 2006p	15
2.1.2	San Andrés Isla. Valor agregado, por ramas de actividad económica, a precios constantes de 2000. 2006p	16
2.4.1.1	San Andrés Isla. Sociedades constituidas según actividad económica. 2006-2007 (enero - diciembre)	87
2.4.2.2	San Andrés Isla. Sociedades reformadas según actividad económica. 2006-2007 (enero - diciembre)	19
2.4.3.1	San Andrés Isla. Sociedades liquidadas según actividad económica. 2006-2007 (enero - diciembre)	20
2.4.4.1	San Andrés Isla. Inversión neta, según actividad económica. 2006-2007 (enero - diciembre)	21
2.5.1.1	San Andrés Islas. Exportaciones no tradicionales registradas por valor, variación, contribución y participación, según clasificación CIIU Rev. 3. 2006 - 2007 (enero - diciembre)	22
2.5.1.2	San Andrés Islas. Exportaciones no tradicionales, según país de destino 2007 (enero - diciembre)	22
2.6.1.1	San Andrés Isla. Monto de cartera. 2006-2007 (a fin de diciembre)	24
2.6.1.2	Costa Caribe. Monto de cartera por departamento, variación y participación porcentual 2006-2007 (a fin de diciembre)	25
2.6.2.1	San Andrés Isla. Monto de captaciones. 2006-2007 (a fin de diciembre)	26
2.6.2.2	Costa Caribe. Monto de captaciones por departamento, variación y participación porcentual 2006-2007 (a fin de diciembre)	26
2.7.1	San Andrés Isla. Situación fiscal del gobierno departamental. 2005-2006-2007 (enero-diciembre)	27
2.7.1.1	San Andrés Isla. Ingresos del gobierno departamental. 2006-2007 (enero-diciembre)	27
2.7.2.1	San Andrés Isla. Gastos del gobierno departamental. 2006-2007 (enero-diciembre)	28
2.8.6.1.1	San Andrés Islas. Stock de vivienda, por ubicación y tipo de ocupación. 2002 - 2007	30
2.8.6.7.1	San Andrés. Valor de los créditos individuales para la compra de vivienda, según tipo de vivienda. 2006 - 2007(p) (trimestres)	31
2.8.6.7.2	Nacional - San Andrés Islas. Valor de los créditos individuales por vivienda nueva y usada. 2006 - 2007	31
2.8.6.7.3	Nacional - San Andrés Islas. Valor de los créditos entregados, por tipo de vivienda. 2006 - 2007	31
2.8.7.2.1.1	San Andrés Isla. Movimiento aéreo nacional e internacional de pasajeros. 2006-2007(enero - diciembre)	32
2.8.7.2.2.1	San Andrés Isla. Transporte aéreo nacional e internacional de carga. 2006-2007 (enero - diciembre)	33
2.8.10.1.1	San Andrés Isla. Porcentaje de ocupación hotelera 2001-2007 (promedio por trimestre)	34
2.8.10.2.1	San Andrés Isla. Número de turistas llegados, variación anual. 2003-2007 (enero - diciembre)	35

LISTADO DE TABLAS

1	Colombia. Indicadores económicos. Primer trimestre 2006 – cuarto trimestre 2007	10
---	---	----

LISTADO DE GRÁFICOS

2.1.1	Colombia. Departamentos con mayor valor agregado, a precios constantes de 2000. 2006p	15
2.1.2	Región Caribe. Participación por departamento del producto interno bruto regional a precios constantes de 2000. 2006(p)	16
2.1.3	Colombia y San Andrés Islas. Crecimiento anual del producto interno bruto (PIB), a precios constantes de 2000. 2001 - 2006(p)	17
2.4.1.1	San Andrés Isla. Sociedades constituidas. 2003 – 2007 (enero - diciembre)	18
2.4.2.1	San Andrés Isla. Sociedades reformadas. 2003 – 2007 (enero - diciembre)	19
2.4.3.1	San Andrés. Sociedades Liquidadas. 2003 – 2007 (enero - diciembre)	20
2.4.4.1	San Andrés Isla. Inversión neta. 2003-2007 (enero- diciembre)	21
2.5.1.1	San Andrés Islas. Principales sectores de exportación no tradicional. 2006 – 2007	23
2.5.1.2	Región Caribe. Exportaciones no tradiciones por departamento de origen. 2007	23
2.6.1.1	San Andrés Isla. Comportamiento de la cartera bruta. 1996-2007 (a fin diciembre)	24
2.6.2.1	San Andrés Isla. Comportamiento de las captaciones. 1996-2007 (a fin de diciembre)	26
2.7.1.1	San Andrés Isla. Composición porcentual de los ingresos corrientes. 2003-2007 (enero-diciembre)	28
2.7.2.1	San Andrés Isla. Composición porcentual de los gastos corrientes. 2003-2007 (enero-diciembre)	29
2.8.6.1.1	San Andrés Islas. Stock de vivienda, participación por ubicación y ocupación. 2007	30
2.8.6.7.1	San Andrés. Valor de los créditos individuales para la compra de vivienda, según tipo de vivienda. 2006 - 2007(p) (trimestres	32
2.8.7.2.1.1	San Andrés Isla. Movimiento aéreo nacional e internacional de pasajeros. 2002-2007(enero - diciembre)	33
2.8.10.1.1	San Andrés Isla. Ocupación hotelera. 2001 – 2007 (enero - diciembre)	34
2.8.10.1.2	San Andrés Isla. Ocupación hotelera. 2003 – 2007 (promedio por trimestre)	35
2.8.10.2.1	San Andrés Isla. Número de turistas llegados, nacionales y extranjeros. 2003 – 2007 (enero - diciembre)	36
2.8.10.2.2	San Andrés. Tasa de crecimiento de turistas 2003 – 2007 (enero - diciembre)	36

OSIGLAS Y CONVENCIONES

DANE	Departamento Administrativo Nacional de Estadísticas
DIAN	Dirección de Impuestos y Aduanas Nacionales
CIIU	Clasificación Industrial Internacional Uniforme
IPC	Índice de Precios al Consumidor
IPP	Índice de Precios al Productor
FOB	Abreviatura de “Free on Board” libre a bordo. Mercancía puesta a bordo del barco con todos los gastos de derecho e impuestos pagos
CIF	(Cost, Insurance, Freight, es decir, costo, seguro y flete). Es el precio total de la mercancía, incluyendo en su valor los costos por seguros
0	Cantidad inferior a la mitad de la unidad
-	Sin movimiento
--	No aplicable o no se investiga
---	Variación Muy alta
(-)	No existen datos
(--)	No comparable
(---)	Información suspendida
(...)	Cifra aún no disponible
p	Cifra provisional
pE	Cifras provisionales estimadas
m	Cifra provisional modificada
r	Cifra definitiva modificada
nep	No especificado en otra posición

1. ENTORNO MACROECONÓMICO NACIONAL

1.1 ACTIVIDAD ECONÓMICA

Según el DANE, en 2007 la economía colombiana creció a una tasa anual del 7,52% (con cultivos ilícitos), constituyéndose en el registro más alto desde 1979. El crecimiento económico en 2007 superó las expectativas de analistas internos y externos que percibían una tasa alrededor del 6%, cifra similar al promedio que estimó la CEPAL del 5,6% para el crecimiento de América Latina y el Caribe. La variación del 8,14% en el IV trimestre fue clave para el acumulado del año, ya que a lo largo de los tres primeros trimestres la actividad económica venía desacelerándose. En el primer trimestre creció el 8,29%, en el segundo el 6,85% y 6,81% en el tercero. El panorama de 2007, fue el resultado de la consolidación de la tendencia observada en la economía durante los últimos cinco años. El entorno externo favorable se observó en mejores términos de intercambio, aumento de las exportaciones y mayores flujos de capital; también en el fortalecimiento de la demanda interna sustentada en mayores niveles de confianza y un fuerte efecto del canal de crédito en el consumo y la inversión. La demanda final en 2007 creció en 9,38%, resultado de un aumento en la demanda interna del 9,74% y de 7,50% en la externa. Desagregando por componentes se observó un crecimiento del consumo del 6,30%, que presentó una tendencia ascendente en lo corrido del año, de la inversión en el 21,17% y de las exportaciones del 7,5%. Por el lado de la oferta, los sectores que registraron mayor contribución al incremento del PIB fueron la industria manufacturera (1,63%), establecimientos financieros, seguros, inmuebles (1,38%), y comercio, reparación, restaurantes y hoteles (1,25%). Considerando las variaciones porcentuales anuales, los sectores que registraron mayor crecimiento fueron servicios de intermediación financiera (22,53%), construcción (13,31%), y transporte, almacenamiento y comunicaciones (12,48%).

1.2 INFLACIÓN Y EMPLEO

La dinámica de la actividad económica en 2007, estuvo acompañada de un aumento en la inflación. Luego de situarse en los últimos tres años en el rango meta establecido por la autoridad monetaria, en 2007 la inflación registró el 5,69%, superior en 119 pb al techo del límite superior establecido para este año. Con excepción de Brasil y México, los países latinoamericanos incumplieron sus metas de inflación (el promedio de la región fue de 8,48%), lo cual sugiere la existencia de factores comunes que explican la mayor presión en los precios. Los más importantes son el aumento de los precios de alimentos, la sostenida alza del petróleo y el fuerte incremento de la demanda interna. En el caso de Colombia, además del fenómeno mundial de inflación de alimentos ocasionado por la producción de biocombustibles, el alza en los costos de transporte y la fuerte demanda de China e India, la oferta alimentaria se afectó por las

condiciones climáticas en el primer trimestre del año y las compras realizadas por Venezuela, especialmente de carne. También ejercieron presiones inflacionarias en Colombia, los precios de los bienes y servicios regulados y el grupo de bienes transables.

En este escenario de fuerte crecimiento con pronósticos y tendencias de inflación al alza, la Junta Directiva del Banco de la República (JDBR) en lo corrido de 2007 continuó con la estrategia de normalización de la política monetaria iniciada a partir de abril de 2006, persiguiendo el objetivo de suavizar la fase expansiva del ciclo y evitar presiones inflacionarias que comprometan la sostenibilidad del crecimiento económico del país en el largo plazo. La tasa de interés de intervención fue aumentada en siete ocasiones y al cierre del año se ubicó en 9,50%. Debido a que parte del aumento de la demanda interna se vincula directamente con el auge crediticio, en mayo y en junio se tomaron medidas que incrementaron los encajes de los pasivos del sistema financiero. El encaje como instrumento de política se había utilizado hasta abril de 1995 como parte de la modernización de la política monetaria llevada a cabo en la década de los noventa; en ese año se inició una reducción gradual a niveles internacionales. Retomar este instrumento en 2007, ha permitido reducir el incremento de la cartera en moneda nacional de los establecimientos de crédito que, aunque sigue siendo alto, pasó de un crecimiento del 36,0% en 2006 al 22,9% en 2007.

El buen desempeño de la economía se reflejó en los indicadores laborales del cuarto trimestre de 2007 y sus registros fueron los mejores en lo corrido de la década. Según la Gran encuesta integrada de hogares (GEIH) realizada por el DANE, la tasa de desempleo promedio nacional se ubicó en 9,76% en el último trimestre de 2007 y el promedio de las trece principales ciudades en 9,87%. La generación de empleo se observó en el aumento de 1.391(miles) ocupados respecto de igual periodo de 2006, lo que implicó que la tasa de ocupación pasó de 50,3% a 53,2%.

1. 3 SECTOR EXTERNO Y MERCADO CAMBIARIO

No obstante la incertidumbre generada por el comportamiento observado en la economía de los Estados Unidos con la crisis del mercado subprime, y que contagió principalmente a algunos países de Europa, la economía mundial en 2007 mantuvo una fuerte dinámica, explicada especialmente por la demanda de China e India. En este escenario la economía colombiana probablemente se ha favorecido en cuanto que se mantienen altos los precios de sus bienes y los flujos comerciales siguen incrementándose. Los hechos empíricos más destacables de la evolución del sector externo en Colombia durante 2007 son los siguientes:

- El déficit en la balanza comercial ascendió a US\$ 824,3 millones mayor al registrado en 2006, resultado de un mayor ritmo de crecimiento de las importaciones (25.6%) respecto de las

exportaciones (23,0%). El crecimiento de las exportaciones tradicionales fue del 20,3% y del 25,5% de las no tradicionales. Los principales socios comerciales fueron Estados Unidos, Venezuela y Ecuador. El petróleo, el carbón, el ferroniquel, el café, el oro (en sus diferentes acepciones) y los vehículos se constituyeron en los productos más transados. Se destacó el aumento de las exportaciones hacia Venezuela que compensó el menor ritmo de crecimiento en las ventas a los Estados Unidos. Respecto a Venezuela, las exportaciones registraron US\$ 5.210 millones con un aumento del 92,9% y una gran diversificación de la oferta exportable. En lo que concierne a Estados Unidos las ventas de productos no tradicionales vienen disminuyendo desde 2006, con una reducción del 5,1% en 2007. La caída de las ventas hacia los Estados Unidos es más preocupante, considerando que continúa vigente el ATPDEA y que apenas comienza la recesión originada por la crisis en el mercado de vivienda. De otra parte, las importaciones ascendieron a US\$ 30.816 millones, exhibiendo un aumento del 25,6%. Es muy significativo que el agregado de bienes de capital e intermedios mostrara una variación interanual cercana al 25%, lo cual es coherente con el crecimiento económico. Las mayores compras externas se realizaron a los Estados Unidos, China y México.

- En la presente década las remesas de trabajadores señalan un crecimiento continuo y en 2007, según estimación del Banco de la República, exhiben el registro más alto al sumar US\$ 4.493 millones. Con excepción de las ventas de petróleo, esta cifra supera los valores vendidos de los principales productos de exportación en Colombia.
- Con relación a los flujos de capital, en 2007 se registraron los mayores ingresos de inversión extranjera directa con un valor de US\$ 9.028 millones. Los sectores petrolero, minero y comercial concentraron el 49,57% de los recursos. En cuanto al endeudamiento externo neto el aumento fue de US\$ 2.241 millones.

Respecto del mercado cambiario, en 2007 persistieron los fundamentales que han generado el aumento de los flujos comerciales y financieros a partir del segundo trimestre de 2003, profundizando la tendencia de apreciación del peso. Al cierre de 2007, la revaluación nominal (calculada según la variación de la TRM) fue del 10%, la promedio anual del 11,9%, y la promedio del segundo semestre del 17,2%. A partir de abril de 2007 la JDBR redefine los instrumentos de política cambiaria para atenuar la revaluación, reduciendo las compras discrecionales e implementando encajes que encarecen los créditos externos y reducen la rentabilidad de las inversiones de portafolio.

1.4 SITUACIÓN FISCAL

Los resultados del balance fiscal de 2007 confirman el fortalecimiento de la posición fiscal que ha exhibido Colombia a partir de 2003. Según el CONFIS (DOC 008- 2007), el déficit fiscal del consolidado del sector público (SPC) ascendió a \$ 2.481 miles de millones situándose en 0,7% como porcentaje del PIB, cifra análoga a la meta proyectada. El sector público no financiero (SPNF) arrojó un déficit del 1% del PIB, resultado de un déficit del 3,3% del gobierno nacional central (GNC) y un superávit del 2,3% del sector descentralizado. De otro lado, según información preliminar del Banco de la República al cierre de 2007, el saldo de la deuda externa del sector público registró US\$ 28.780 millones y pasó del 30,9% del PIB en 2003, el más alto en lo corrido de la década, a 16,7% del PIB en 2007.

La meta establecida por el CONFIS para el déficit fiscal del SPC en 2008 es del 1,4% como porcentaje del PIB. Comprende un déficit del 1,7% del PIB para el SPNF y del 3,3% para el GNC.

Tabla 1
Colombia. Indicadores Económicos
Primer trimestre 2006 – cuarto trimestre 2007

Indicadores Económicos	2006				2007			
	I	II	III	IV	I	II	III	IV
Precios								
IPC (Variación % anual)	4,11	3,94	4,58	4,48	5,78	6,03	5,01	5,69
IPC (Variación % corrida)	1,92	3,02	4,15	4,48	3,18	4,55	4,67	5,69
IPP (Variación % anual)	1,45	4,78	5,97	5,54	4,24	-1,01	-0,91	1,27
IPP (Variación % corrida)	1,86	5,27	5,91	5,54	0,61	-1,26	-0,57	1,27
Tasas de Interés								
Tasa de interés pasiva nominal (% efectivo anual)	6,04	6,00	6,43	6,62	7,04	7,69	8,57	8,75
Tasa de interés activa nominal Banco República (% efectivo anual) 1/	13,49	12,46	12,76	12,87	13,42	14,89	16,48	16,74
Producción, Salarios y Empleo								
	(p)	(p)	(p)	(p)				
Crecimiento del PIB (Variación acumulada corrida real %)	5,35	5,62	6,32	6,84	8,29	7,56	7,30	7,52
Índice de Producción Real de la Industria Manufacturera 2/								
Total nacional con trilla de café (Variación acumulada corrida real %)	7,60	6,91	9,39	11,07	14,92	13,70	11,44	10,46
Total nacional sin trilla de café (Variación acumulada corrida real %)	8,37	7,43	9,63	11,26	15,10	13,84	11,57	10,58
Índice de Salarios Real de la Industria Manufacturera 2/								
Total nacional con trilla de café (Variación acumulada corrida real %)	2,84	2,87	3,30	3,33	0,44	-0,51	-0,97	-1,13
Total nacional sin trilla de café (Variación acumulada corrida real %)	2,82	2,85	3,28	3,32	0,45	-0,50	-0,96	-1,14
Tasa de empleo siete áreas metropolitanas (%) 3/	54,1	54,76	53,03	52,73	53,16	54,04	54,62	55,71
Tasa de desempleo siete áreas metropolitanas (%) 3/	13,7	12,44	12,49	11,92	12,75	11,29	10,89	9,58
Agregados Monetarios y Crediticios								
Base monetaria (Variación % anual)	18,14	16,39	31,36	18,54	29,09	21,87	12,76	19,91
M3 (Variación % anual)	12,64	16,76	16,64	16,83	24,26	16,95	19,95	17,76
Cartera neta en moneda legal (Variación % anual)	15,63	23,61	35,03	36,72	39,74	30,76	25,89	22,57
Cartera neta en moneda extranjera (Variación % anual)	33,95	40,21	-19,88	-19,50	-19,18	6,39	70,66	70,97
Índice General Bolsa de Valores de Colombia - IGBC	11.094,6	7.662,0	9.251,0	11.161,1	10.686,4	10.637,7	10.434,4	10.694,18
Balanza de Pagos								
Cuenta corriente (US\$ millones)	-783,1	-657,2	-707,6	-908,6	-1.858,6	-1.416,3	-1.454,0	-1.122,6
Cuenta corriente (% del PIB) 4/	-2,4	-2,0	-2,1	-2,5	-4,8	-3,3	-3,3	-2,4
Cuenta de capital y financiera (US\$ millones)	777,2	-305,3	927,1	1.350,8	5.016,8	2.256,6	1.712,6	1.418,3
Cuenta de capital y financiera (% del PIB) 4/	2,3	-0,9	2,7	3,7	13,0	5,2	3,9	3,1
Comercio Exterior de bienes y servicios								
Exportaciones de bienes y servicios (US\$ millones)	6.363,8	7.032,8	7.406,0	7.755,2	7.105,9	8.291,6	8.767,6	10.032,0
Exportaciones de bienes y servicios (Variación % anual)	19,7	11,0	18,3	19,6	11,7	17,9	18,4	29,4
Importaciones de bienes y servicios (US\$ millones)	6.564,8	7.378,6	7.968,7	8.442,6	8.359,5	8.948,8	9.686,6	10.401,5
Importaciones de bienes y servicios (Variación % anual)	22,7	17,8	20,7	26,3	27,3	21,3	21,6	23,2
Tasa de Cambio								
Nominal (Promedio mensual \$ por dólar)	2.262,4	2.542,2	2.398,9	2.261,3	2.201,4	1.923,8	2.117,1	2.014,2
Devaluación nominal (% anual)	-3,64	12,92	4,57	-1,99	-4,35	-25,54	-15,5	-10,01
Real (1994=100 promedio) Fin de trimestre	117,4	130,1	123,8	118,8	117,3	107,8	120,6	118,5
Devaluación real (% anual)	-0,5	11,9	3,5	-0,2	-0,1	-17,7	-2,6	-0,3
Finanzas Públicas 5/								
	(pr)	(pr)	(pr)	(pr)				
Ingresos Gobierno Nacional Central (% del PIB)	16,9	19,0	20,2	15,1	18,6	22,2	18,8	15,2
Pagos Gobierno Nacional Central (% del PIB)	20,0	20,2	21,4	24,0	19,9	19,9	22,4	26,0
Déficit(-)/Superávit(+) del Gobierno Nacional Central (% del PIB)	-3,1	-1,2	-1,2	-8,9	-1,3	2,3	-3,5	-10,8
Ingresos del sector público no financiero (% del PIB)	36,5	38,6	36,2	33,0	35,1	40,4	37,8	n.d
Pagos del sector público no financiero (% del PIB)	32,7	34,5	34,4	44,0	31,6	35,6	36,4	n.d
Déficit(-)/Superávit(+) del sector público no financiero (% del PIB)	3,8	4,1	1,8	-11,0	3,5	4,8	1,4	n.d
Saldo de la deuda del Gobierno Nacional (% del PIB)	42,7	44,7	44,1	44,8	39,9	40,2	40,7	42,5

(p) Provisional

(pr) Preliminar

1/ Calculado como el promedio ponderado por monto de las tasas de crédito de: consumo, preferencial, ordinario y tesorería. Se estableció como la quinta parte de su desembolso diario.

2/ A partir del primer trimestre de 2002 cálculos realizados por el BR con base en los Índices de la Nueva Muestra Mensual Manufacturera Base 2001=100.

3/ En el año 2000 el DANE realizó un proceso de revisión y actualización de la metodología de la Encuesta Nacional de Hogares (ENH), llamada ahora Encuesta Continua de Hogares (ECH), que incorpora los nuevos conceptos para la medición de las variables de ocupados y desocupados entre otros. A partir de enero de 2001 en la ECH los datos de población (ocupada, desocupada e inactiva) se obtienen de las proyecciones demográficas de la Población en Edad de Trabajar (PET), estimados con base en los resultados del censo de 1993, en lugar de las proyecciones en la Población Total (PT). Por lo anterior, a partir de la misma fecha las cifras no son comparables, y los datos correspondientes para las cuatro y las siete áreas metropolitanas son calculados por el Banco de la República.

4/ Calculado con PIB trimestral en millones de pesos corrientes, fuente DANE.

5/ Las cifras del SPNF son netas de transferencias. Los flujos están calculados con el PIB trimestral y los saldos de deuda con el PIB anual.

Fuente: Banco de la República, DANE, Ministerio de Hacienda, CONFIS- Dirección General de Crédito Público, Superintendencia Bancaria, Bolsa de Valores de Colombia.

2. INDICADORES DE COYUNTURA ECONOMICA REGIONAL

En el año 2006, el Producto interno bruto (PIB) nacional a precios constantes de 2000, ascendió a \$254.552.919 millones, del cual los departamentos con mayor participación fueron Bogotá, Antioquia, Valle y Santander. Durante el 2006, la Región Caribe participó con el 14,7% del PIB nacional con un valor de \$37.471.330 millones a precios constantes de 2000, en la que predominaron los departamentos de Atlántico con una participación de 29%, Bolívar (24,5%), Córdoba (14%) y Cesar (10,5%). La menor participación en el PIB regional correspondió a la isla de San Andrés con 1,2%.

El PIB del departamento de San Andrés Islas para el años 2006 fue \$456.4385 millones a precios constantes de 2000, representando el 0,18% del nacional, mayor en 3,1% al PIB de 2005. Por actividad económica se destacaron los sectores servicio de hotelería y restaurante con una participación del 17,9%, comercio (16,0%), servicios de transporte por vía aérea (10,5%), administración pública (10,0%) y energía eléctrica (9,8%).

Durante el 2007, se registró un mayor número de sociedades constituidas que el del año anterior, la cual se reflejó principalmente en los tres sectores tradicionales en la isla como son comercio, servicios y transporte, los cuales en conjunto representaron el 91,8% del total de sociedades constituidas en el período de estudio. Cabe señalar que el monto de capital de estas y dada la entrada en operación de la empresa de energía del archipiélago S.A., la cual surgió de la unificación de la empresa productora de energía SOPESA S.A. y de la empresa comercializadora ETA Servicios S.A., se disparó la variación en el monto capital de estas, teniendo un crecimiento superior al 2.200%, ya que pasó de \$3.172,5 millones en 2006 a \$73.841,6 millones. Por su parte, las sociedades liquidadas mostraron un leve incremento con respecto al periodo anterior. La inversión neta registró un crecimiento sin precedentes superior al 1.500%, explicado en la entrada de capital nuevo generado por la empresa energía, antes mencionada.

Del total de exportaciones del país, el 52,6% correspondió a exportaciones no tradicionales que para el año 2007 sumaron 15.784.3 millones de dólares FOB, mostrando un incremento del 25,5% al compararlo con el año anterior. Bolívar y Atlántico participaron en el total nacional con 7,2% y 7,3% respectivamente.

En el departamento de San Andrés Islas para el año 2007 las exportaciones no tradicionales ascendieron a 722 miles de dólares FOB, registrando un descenso del 89,0% al compararlo con el 2006. Este resultado obedece fundamentalmente a la disminución del 98% en las exportaciones del sector industrial, el cual solo participó con el 15,98% del total exportado. A su vez

dentro del sector industrial los subsectores que más aportaron a la variación negativa del periodo fueron: productos alimenticios y bebidas y sustancias y productos químicos.

Japón es el principal destino de las exportaciones no tradicionales del departamento de San Andrés Islas, al participar con el 72,31% del total en el 2007, seguido por Suiza como sus principales compradores. Las perlas finas (naturales), incluso trabajadas o clasificadas, pero sin engarzar, montar ni ensartar es el producto más vendido por este departamento al exterior, al participar con el 84,0% del total exportado y registrar ventas por 606 miles de dólares FOB.

Al finalizar diciembre de 2007 la cartera neta del sistema financiero en San Andrés ascendió a \$101.025,1 millones lo cual significó un crecimiento del 21,3% con respecto al año anterior. El crédito de consumo continuó siendo el principal impulsor de este comportamiento. Cabe destacar que este porcentaje de crecimiento de la cartera neta estuvo por debajo del registrado por los departamentos de la región Caribe que en promedio fue del 30,4%. Por su parte, las captaciones fueron de \$154.232,3 millones monto este superior en 16,6% al registrado en 2006, siendo los depósitos en cuantías corrientes los de mayor crecimiento con un 24,5%. El incremento las captaciones fue el más alto de la región siendo casi el doble del promedio regional el cual registró el 8,5%, contrario a lo ocurrido en el comportamiento de la cartera neta que en comparación con los demás departamentos de la región Caribe ocupó el último lugar en cuanto a crecimiento.

El manejo prudente de las finanzas departamentales permitió mantener el superávit fiscal mostrado en los últimos ocho años, este buen comportamiento permitió al gobierno departamental adelantar un proceso de reestructuración de la deuda (actualmente el departamento se encuentra intervenido bajo la ley 550), que finalizó de manera favorable para el departamento. Inicialmente tenían programado culminar con el pago total de la deuda en el año 2020, de cumplirse los compromisos acordados, esta quedara saldada en el año 2012, lo que le permitirá al departamento retomar su autonomía fiscal e iniciar los programas de inversión que tanto necesita el departamento y que actualmente, por encontrarse pignoradas las cuentas, es muy reducido el margen de manejo para realizar nuevas inversiones. En lo que respecta a los ingresos totales de la administración crecieron en 10,5%, pasando de \$81.993,3 a \$90.585,1 millones, este crecimiento se explica por el mayor dinamismo en los ingresos por transferencias nacionales que se incrementaron en un 11,1% a la vez que aumentan su participación alcanzado para el 2007 el 61,1% del total de los ingresos, manteniéndose como la principal fuente de recursos del departamento; por su parte los ingresos tributarios tuvieron un bajo crecimiento del 1,7%, y es que a pesar de haber aumentado el recaudo por impuesto de industria y comercio casi un 50% , la caída en el recaudo de

impuesto por concepto de cigarrillo y cerveza, en 53,9% y 45,2% respectivamente, y la disminución por concepto de sobretasa a la gasolina en 12,5%. Lo recaudado por tarjeta de turismo no varió.

En cuanto al gasto de la administración departamental este creció en 6,1%, pasando de \$79.022,1 a \$83.834,7 millones. El mayor crecimiento fue el de la inversión (formación bruta de capital) con un 70,6%, mientras que los gastos de funcionamiento aumentaron solo un 0,6%.

A diciembre de 2007 se inventariaron 23.198 viviendas en el Departamento de San Andrés Islas, 845 más que las registradas a diciembre de 2006. Del total de viviendas, el 51,9% se encontraron en las cabeceras municipales y el 48,1% en el área rural.

En las cabeceras, el 71,0% de las viviendas eran arrendadas, el 25,8% propia y el 3,2% otro tipo de ocupación. En cambio, en el área rural el 55,2% de las viviendas correspondieron a propias, el 44,3% a arrendadas y el 0,5% a otro tipo de tenencia.

De enero a diciembre de 2007 en el país se entregaron créditos para vivienda por valor de \$ 3.813.387 millones, repartidos por mitad en vivienda usada y vivienda nueva. En el departamento de San Andrés Islas se otorgaron créditos individuales para compra de vivienda por valor de \$1.641 millones, con un crecimiento del 163,8% respecto al 2006, de los cuales el 83,7% correspondió a vivienda usada y el 16,3% a vivienda nueva y lotes con servicios.

Durante el 2007, el 26,1% del total de los créditos hipotecarios del país se destinaron para compra de vivienda de interés social (VIS), y el 73,9% para vivienda diferente a VIS. En el departamento de San Andrés Islas, el 93,7% del total se destinó a la compra de vivienda diferente a interés social, con un crecimiento del 147,1% respecto al año anterior, por su parte la vivienda de interés social registró un leve movimiento durante el año.

En el año 2007 la ciudad de San Andrés registró un aumento en el movimiento de pasajeros nacionales por vía aérea, al ingresar 342.469 pasajeros y salir 331.193, superiores en 6,8% y 4,4% respectivamente al 2006. De la misma forma, llegaron 33.174 pasajeros internacionales, 20,7% más que los pasajeros llegados el año anterior, y salieron 37.071 aumentando el 14,0% respecto del 2006, haciendo evidente el fenómeno de la emigración hacia el extranjero.

Durante el 2007 entraron 3.226 toneladas de carga nacional al aeropuerto de San Andrés, 13,6% menos que el año anterior, y salieron 1.628 toneladas, mayor en 2,3% al 2006. Por su parte, la carga exportada fue 35 toneladas en 2007, mayor en 600% a la de 2006, y la carga importada fue de 13 toneladas, inferior en 31,6 % comparada con el año anterior.

El porcentaje de ocupación hotelera continúa con su tendencia creciente ubicándose en un 65,4%, siendo el primer y tercer trimestre del año 2007 los de mejor comportamiento con un 71,0% y 71,7% de ocupación, respectivamente. Esta alza en los niveles de ocupación hotelera aportó notoriamente al mejoramiento de la economía las islas.

Luego de haber registrado el mayor crecimiento porcentual en el volumen de turistas totales llegados a la isla en los últimos cuatro años en 2006, cuando la variación porcentual registrada con respecto a 2005 alcanzó el 10,1%, el año 2007 registró un crecimiento moderado ubicándose en el 2,6%. Cabe destacar el cambio presentado en la tendencia en el número de turista extranjero que luego de cuatro años de constante crecimiento, con un promedio anual del 14,9%, para el 2007 marca un decrecimiento del 3,3% con respecto al número de turistas extranjeros llegados a la isla en 2006.

El número de turistas llegados a la Isla de San Andrés y Providencia, en el año 2007, con una tasa de crecimiento del 6,8%, inferior a la de igual período de 2006 que fue 7,7%. En cuanto al número de turistas extranjeros, el aumento fue de 20,7%, superior al presentado en el 2006 en 1,6 puntos porcentuales.

2.1 PRODUCTO INTERNO BRUTO

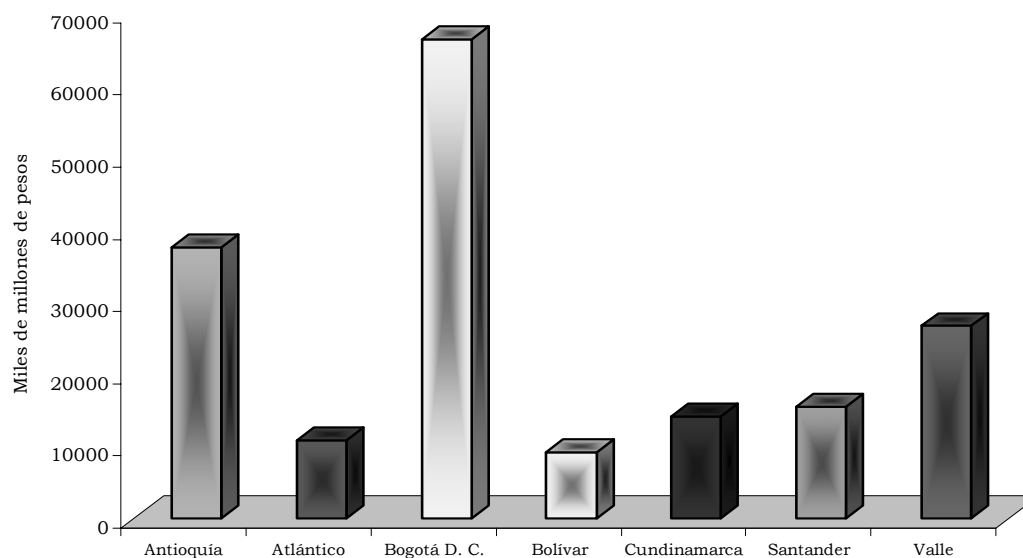
Cuadro 2.1.1
Región Caribe. Producto Interno Bruto Departamental, a precios
constantes de 2000
2000 - 2006p

Departamentos	Millones de pesos						
	2000	2001	2002	2003	2004	2005	2006p
Total Colombia	196.373.851	200.657.109	205.591.281	215.073.655	225.104.157	237.982.297	254.552.919
Total Región Caribe	27.577.825	28.118.117	28.453.487	31.163.508	33.057.859	35.282.198	37.471.330
Atlántico	8.235.356	8.158.521	8.383.592	8.978.454	9.489.900	10.092.902	10.858.185
Bolívar	6.521.913	6.676.899	6.785.941	7.924.667	8.229.361	8.743.299	9.167.955
Cesar	2.632.899	2.749.845	2.841.225	3.170.063	3.524.544	3.644.829	3.936.536
Córdoba	4.054.840	4.067.616	4.114.833	4.424.156	4.690.911	5.016.719	5.243.547
La Guajira	1.563.592	1.718.612	1.511.657	1.817.159	1.941.243	2.173.057	2.320.247
Magdalena	2.620.507	2.742.641	2.842.325	2.881.046	3.039.285	3.342.237	3.552.972
Sucre	1.565.303	1.618.969	1.550.277	1.551.021	1.698.775	1.826.489	1.935.450
San Andrés y Providencia	383.415	385.014	423.637	416.942	443.840	442.666	456.438

Fuente: DANE - Cuentas Regionales

p:provisional

Gráfico 2.1.1
Colombia. Departamentos con mayor valor agregado, a precios
constantes de 2000
2006p



Fuente: DANE - Cuentas Regionales

p:provisional

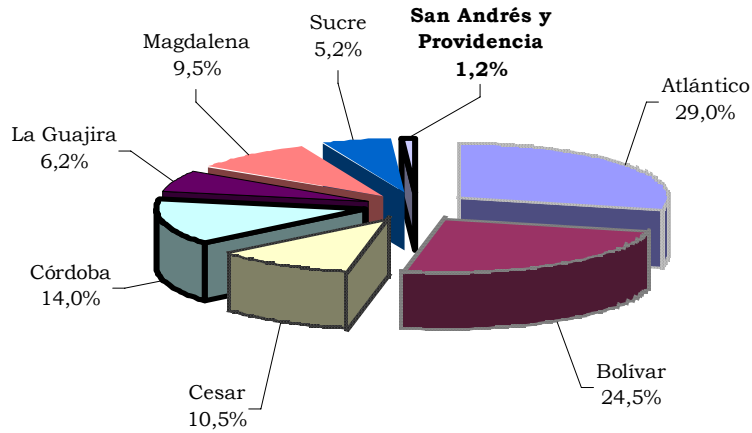
Cuadro 2.1.2
San Andrés Islas. Valor agregado, por ramas de actividad económica,
a precios constantes de 2000
2006p

Actividades	Millones de pesos
Productos interno bruto	456.438
Café	0
Otros productos agrícolas	16
Animales vivos y productos animales	448
Productos de silvicultura y extracción de madera	13
Productos de la pesca	7.394
Carbón mineral	0
Petróleo crudo, gas natural y minerales de uranio y torio	0
Minerales metálicos	0
Minerales no metálicos	616
Alimentos, bebidas y tabaco	3.093
Resto de industria	3.105
Energía eléctrica	44.758
Gas domiciliario	407
Agua	790
Trabajo de construcción de edificaciones	266
Trabajo de construcción de obras civiles	8.949
Comercio	72.865
Reparación de automotores, artículos personales y electrodomésticos	4.655
Servicios de hotelería y restaurantes	81.890
Servicio de transporte terrestre	3.833
Servicio de transporte por vía acuática	9
Servicio de transporte por vía aérea	48.026
Servicios complementarios y auxiliares al transporte	8.487
Servicio de correos y comunicaciones	11.346
Servicios de intermediación financiera de seguros y servicios conexos	9.029
Servicios inmobiliarios y de alquiler de vivienda	3.159
Servicios a las empresas excepto financiero e inmobiliario	17.245
Administración pública	46.943
Servicios de enseñanza	18.823
Servicios sociales y de salud	23.095
Servicios de alcantarillado	924
Servicios de asociaciones y esparcimiento	12.049
Servicios domésticos	2.433
Sub-total valor agregado	434.666
Derechos e impuestos	21.772

Fuente: DANE - Cuentas Regionales

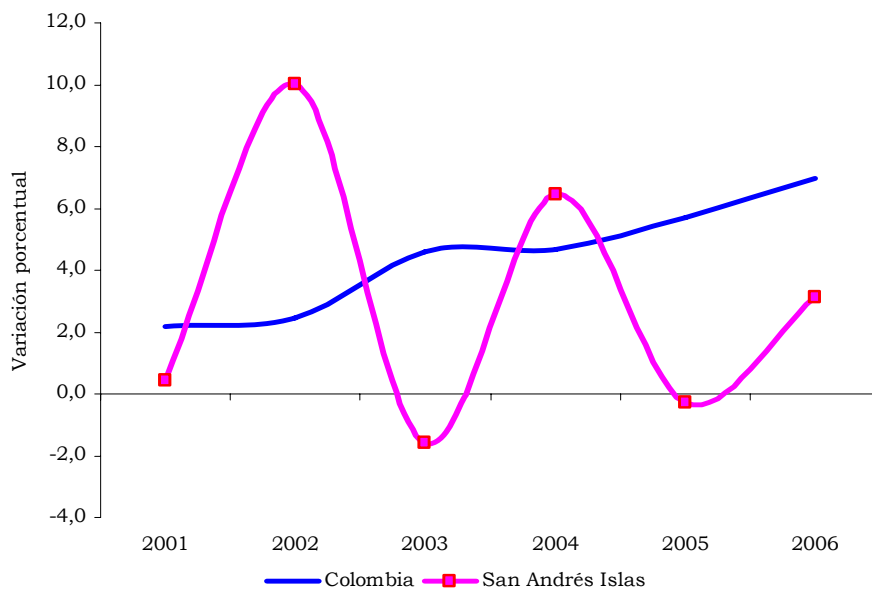
p:provisional

Gráfico 2.1.2
Región Caribe. Participación por departamento del producto interno bruto regional a precios constantes de 2000
2006(p)



Fuente: DANE - Cuentas Regionales
 p:provisional

Gráfico 2.1.3
Colombia y San Andrés Islas. Crecimiento anual del producto interno bruto (PIB), a precios constantes de 2000
2001 - 2006(p)



Fuente: DANE - Cuentas Regionales
 p:provisional

2.4 MOVIMIENTO DE SOCIEDADES

2.4.1 Sociedades constituidas

Cuadro 2.4.1.1

San Andrés Isla. Sociedades constituidas según actividad económica 2006-2007 (enero - diciembre)

Actividad económica	Millones de pesos				
	2006		2007		Variación Porcentual
	Numero	Valor	Numero	Valor	
Total	62	3.172,5	73	72.836,6	17,7
Agropecuario	0	0,0	2	30,0	(--)
Explotacion minera	0	0,0	0	0,0	(--)
Industria	2	71,0	1	0,1	-50,0
Electricidad, gas y agua	0	0,0	2	70.100,0	(--)
Construccion	0	0,0	1	1,0	(--)
Comercio	31	2.110,4	29	1.859,9	-6,5
Transporte	7	74,8	15	269,3	114,3
Seguros y Finanzas	0	0,0	0	0,0	(--)
Servicios ₁	22	916,3	23	576,3	4,5

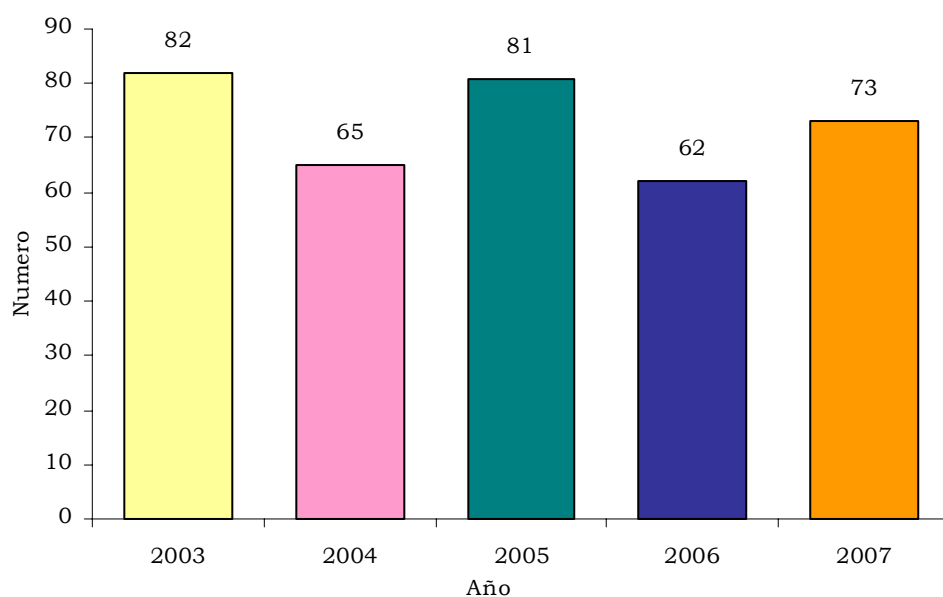
Fuente: Camara de Comercio

1 Incluye restaurantes y hoteleria

(--) No comparable

Gráfico 2.4.1.1

San Andrés Isla. Sociedades constituidas 2003 – 2007 (enero - diciembre)



Fuente: Cámara de comercio. Cálculos Banco de la República

2.4.2 Sociedades reformadas

Cuadro 2.4.2.1

San Andrés Isla. Sociedades reformadas según actividad económica 2006-2007 (enero - diciembre)

Actividad económica	Millones de pesos				
	2006		2007		Variación Porcentual
	Numero	Valor	Numero	Valor	
Total	13	2.560,7	10	3.276,7	-23,1
Agropecuario	0	0,0	0	0,0	(--)
Explotacion minera	0	0,0	0	0,0	(--)
Industria	0	0,0	0	0,0	(--)
Electricidad, gas y agua	0	0,0	0	0,0	(--)
Construccion	1	35,0	0	0,0	-100,0
Comercio	4	187,7	4	944,0	0,0
Transporte	2	1.310,0	3	2.265,7	50,0
Seguros y Finanzas	0	0,0	0	0,0	(--)
Servicios ₁	6	1.028,0	3	67,0	-50,0

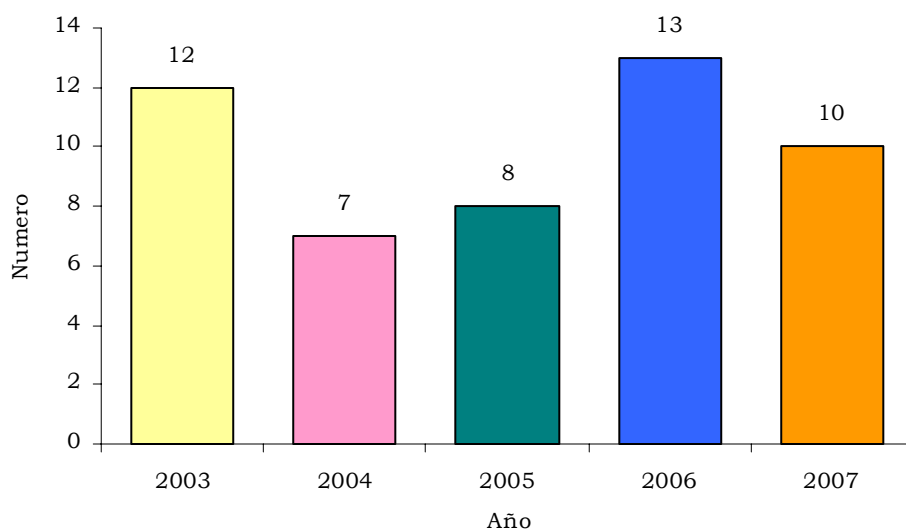
Fuente: Camara de Comercio

₁ Incluye restaurantes y hoteleria

(--) No comparable

Gráfico 2.4.2.1

San Andrés Isla. Sociedades reformadas 2003 – 2007 (enero - diciembre)



Fuente: Cámara de comercio. Cálculos Banco de la República

2.4.3 Sociedades liquidadas

Cuadro 2.4.3.1

San Andrés Isla. Sociedades liquidadas según actividad económica 2006-2007 (enero - diciembre)

Millones de pesos

Actividad económica	2006		2007		Variación Porcentual
	Numero	Valor	Numero	Valor	
Total	27	1.218,0	28	2.871,0	3,7
Agropecuario	0	0,0	0	0,0	(--)
Explotacion minera	0	0,0	0	0,0	(--)
Industria	0	0,0	0	0,0	(--)
Electricidad, gas y agua	0	0,0	0	0,0	(--)
Construccion	0	0,0	0	0,0	(--)
Comercio	11	529,0	9	653,2	-18,2
Transporte	5	574,0	6	66,9	20,0
Seguros y Finanzas	0	0,0	0	0,0	(--)
Servicios ₁	11	115,0	13	2.150,9	18,2

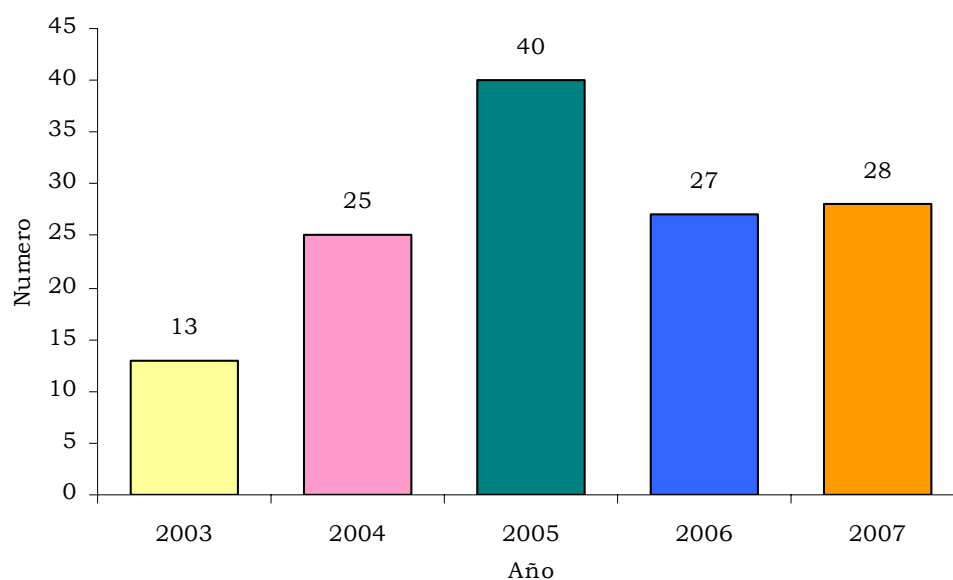
Fuente: Camara de Comercio

₁ Incluye restaurantes y hoteleria

(--) No comparable

Gráfico 2.4.3.1

San Andrés Isla. Sociedades liquidadas 2003 – 2007 (enero - diciembre)



Fuente: Cámara de comercio. Cálculos Banco de la República

2.4.4 Inversión neta

Cuadro 2.4.4.1

San Andrés Isla. Inversión neta, según actividad económica 2006-2007 (enero - diciembre)

Actividad económica	Acumulado		Variación Porcentual
	2006	2007	
Total	4.515,2	73.242,3	(--)
Agropecuario	0,0	30,0	(--)
Explotacion minera	0,0	0,0	(--)
Industria	71,0	0,1	-99,6
Electricidad, gas y agua	0,0	70.100,0	(--)
Construccion	35,0	1,0	-97,1
Comercio	1.769,1	2.150,7	66,6
Transporte	810,8	2.468,1	216,7
Seguros y Finanzas	0,0	0,0	(--)
Servicios ₁	1.829,3	-1.507,6	-167,9

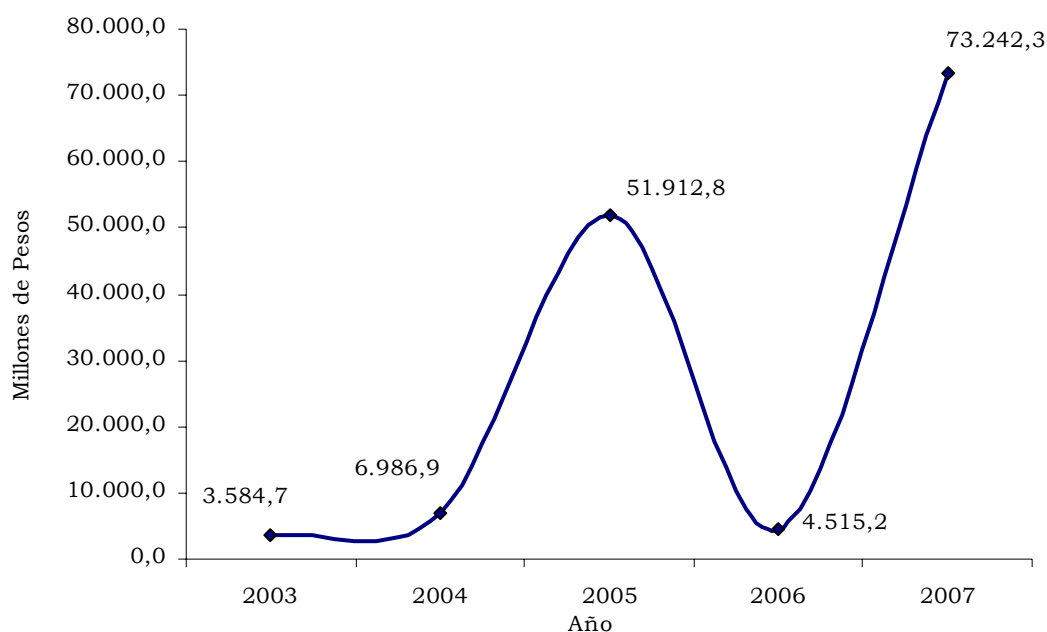
Fuente: Camara de Comercio

1 Incluye restaurantes y hoteleria

(--) No comparable

Gráfico 2.4.4.1

San Andrés Isla. Inversión neta 2003 – 2007 (enero - diciembre)



Fuente: Cámara de comercio. Cálculos Banco de la República

2.5 SECTOR EXTERNO

2.5.1 Exportaciones no tradicionales

Cuadro 2.5.1.1

San Andrés Islas. Exportaciones no tradicionales registradas por valor, variación, contribución y participación, según clasificación CIU Rev. 3 2006 - 2007 (enero - diciembre)

CIU	Descripción	Valor FOB (miles de dólares)		Variación porcentual	Contribución a la variación	Participación porcentual
		2006	2007			
Total		6.535	722	-89,0	-88,96	100,00
A Sector agrícola, ganadería, caza y silvicultura		32	0	-100,0	-0,49	0,00
01	Agricultura, ganadería y caza	32	0	-100,0	-0,49	0,00
B Pesca		612	606	-0,9	-0,09	84,02
05	Pesca, producción de peces en criaderos y granjas piscícolas	612	606	-0,9	-0,09	84,02
D Sector industrial		5.891	115	-98,0	-88,38	15,98
15	Productos alimenticios y bebidas	5.094	30	-99,4	-77,49	4,19
17	Fabricación de productos textiles	0	8	*	0	1,12
18	Fabricación de prendas de vestir; preparado y teñido de pieles	0	2	(-)	0,02	0,21
19	Curtido y preparado de cueros; calzado; artículos de viaje, maletas, bolsos de r	9	0	-100,0	-0,14	0,00
21	Fabricación de papel, cartón y productos de papel y cartón	4	0	-100,0	-0,06	0,00
24	Fabricación de sustancias y productos químicos	588	0	-100,0	-9,00	0,00
25	Fabricación de productos de caucho y plástico	27	64	137,1	0,57	8,87
27	Fabricación de productos metalúrgicos básicos	2	0	-100,0	-0,02	0,00
28	Fabricación de productos elaborados de metal, excepto maquinaria y equipo	2	0	-100,0	-0,04	0,00
29	Fabricación de maquinaria y equipo n.c.p	18	0	-100,0	-0,27	0,00
31	Fabricación de maquinaria y aparatos eléctricos n.c.p	4	11	183,0	0,11	1,59
34	Fabricación de vehículos automotores, remolques y semirremolques	5	0	-100,0	-0,07	0,00
35	Fabricación de otros tipos de equipo de transporte ncp	2	0	-100,0	-0,03	0,00
36	Fabricación de muebles; industrias manufactureras ncp	137	0	-100,0	-2,09	0,00

Fuente: DANE - DIAN

n.c.p. No Clasificado Previamente

(-) Indefinido

* Variación superior a 500%

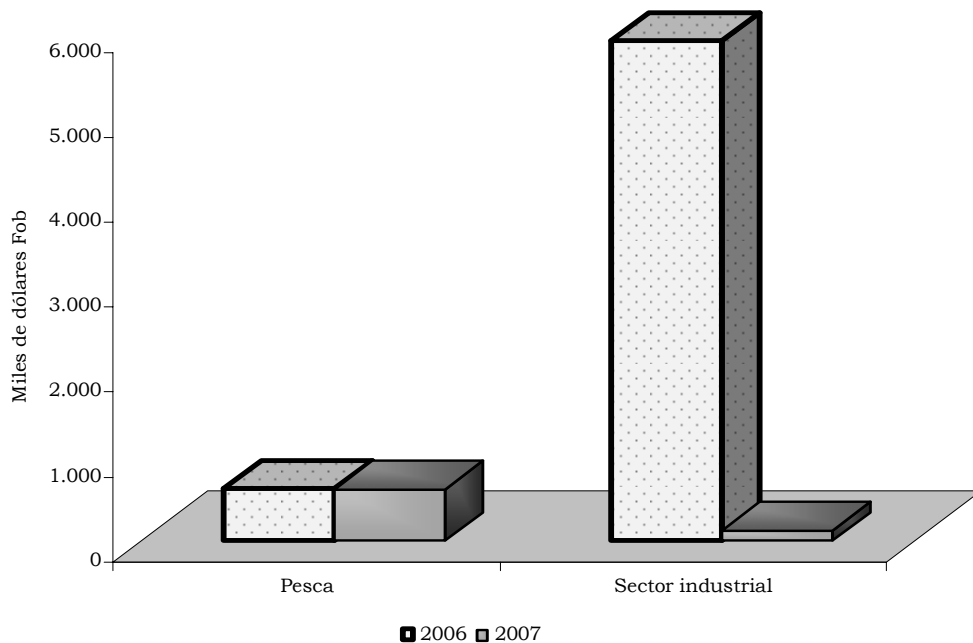
Cuadro 2.5.1.2

San Andrés Islas. Exportaciones no tradicionales, según país de destino 2007 (enero - diciembre)

Destino	Valor FOB (miles de dólares)	Participación porcentual
Total	722	100,00
Japón	522	72,31
Suiza	85	11,71
Zona Franca Cúcuta	63	8,70
Venezuela	30	4,15
Panamá	11	1,59
Ecuador	10	1,34
España	1	0,17
Estados Unidos	0	0,04
Aruba	0	0,00

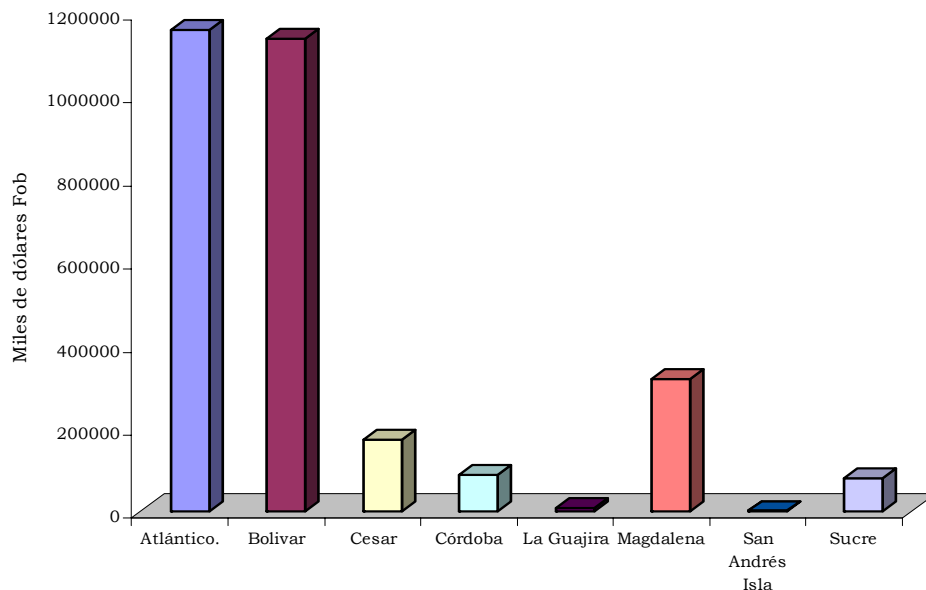
Fuente: DANE - DIAN

Gráfico 2.5.1.1
San Andrés Islas. Principales sectores de exportación no tradicional
2006 – 2007



Fuente: DANE - DIAN

Gráfico 2.5.1.2
Región Caribe. Exportaciones no tradiciones por departamento de
origen
2007



Fuente: DANE - DIAN

2.6 ACTIVIDAD FINANCIERA

2.6.1 Cartera

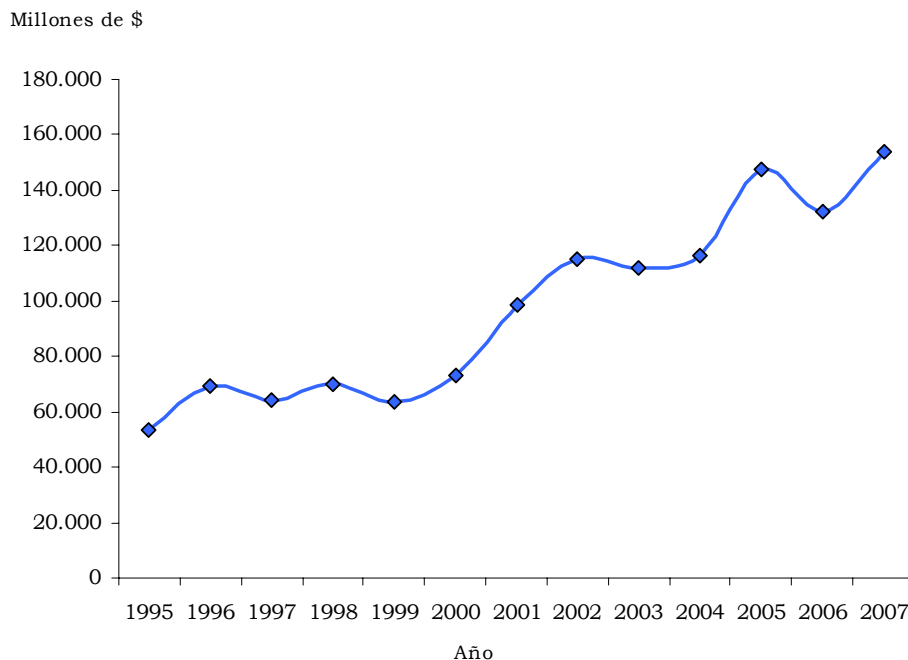
Cuadro 2.6.1.1
San Andrés Isla. Monto de cartera neta y bruta, participación porcentual y variación
2006-2007 (a fin de diciembre)

Millones de pesos

	A dic. 2006	Participación porcentual	A dic. 2007	Participación porcentual	Variación porcentual
Cartera Neta	83.315,3	100,0	101.025,1	100,0	21,3
Cartera Bruta	88.724,8	93,9	106.409,6	94,9	19,9
Créditos de Vivienda	4.464,0	5,0	4.043,0	3,8	-9,4
Créditos y Leasing de Consumo	43.747,1	49,3	55.913,1	52,6	27,8
Microcréditos	525,4	0,6	576,7	0,5	9,8
Créditos y Leasing Comerciales	39.988,3	45,1	45.876,8	43,1	14,7
Provisiones	5.409,5	6,1	5.384,5	5,1	-0,5

Fuente: Superintendencia Financiera de Colombia. Cálculos Banco de la República

Gráfico 2.6.1.1
San Andrés Isla. Comportamiento de la cartera bruta
1996-2007 (a fin de diciembre)



Cuadro 2.6.1.2
Costa Caribe. Monto de cartera neta por departamento, variación y participación porcentual
2006-2007 (a fin de diciembre)

Millones de pesos

Departamento	A dic. 2006	Participación porcentual	A dic. 2007	Participación porcentual	Variación porcentual
Total	9.189.988,6	100,0	11.985.430,3	100,0	30,4
Atlantico	5.548.842,9	60,4	7.053.678,7	58,8	27,1
Bolivar	1.517.096,6	16,5	2.049.424,2	17,1	35,1
Cesar	468.755,3	5,1	634.460,6	5,3	35,4
Cordoba	607.819,7	6,6	857.768,4	7,2	41,1
Guajira	148.403,3	1,6	220.772,6	1,8	48,8
Magdalena	519.382,4	5,7	701.883,0	5,9	35,1
San Andres y Prov.	83.315,3	0,9	101.024,9	0,8	21,3
Sucre	296.372,9	3,2	366.417,9	3,1	23,6

Fuente: Superintendencia Financiera de Colombia.

Cálculos Banco de la República

2.6.2 Captaciones

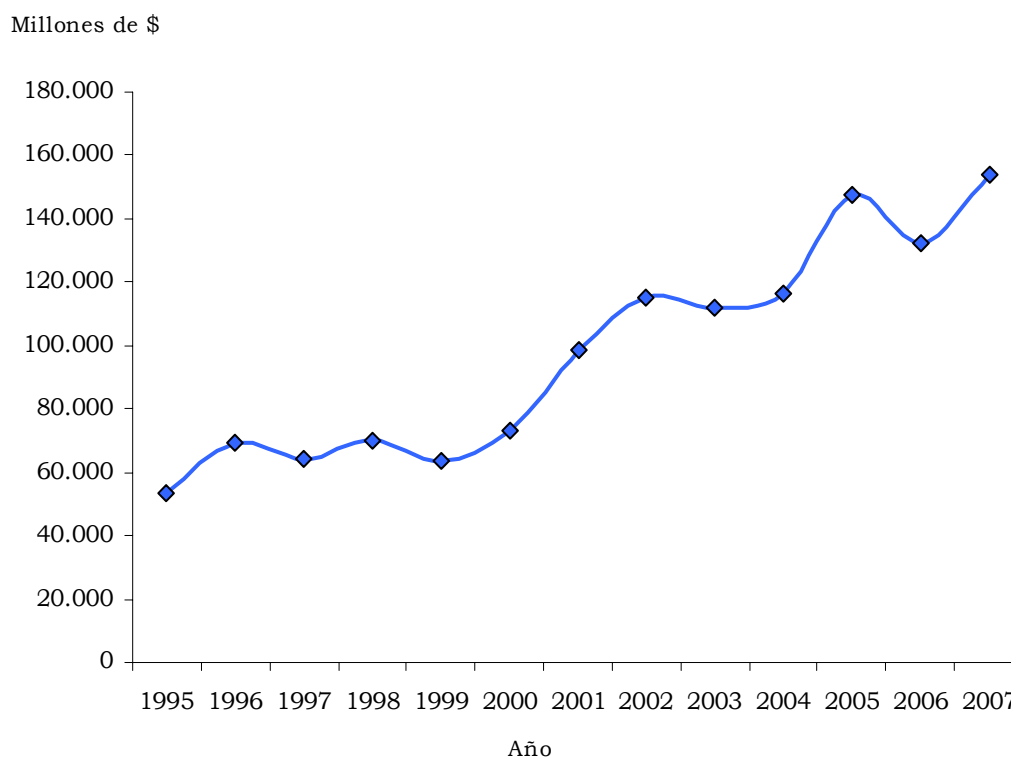
Cuadro 2.6.2.1
San Andrés Isla. Monto de captaciones, participación porcentual y variación
2006-2007 (a fin de diciembre)

Millones de pesos

	Dic. 2006	Participación porcentual	Dic. 2007	Participación porcentual	Variación porcentual
Total Captaciones	132.262,2	100,0	154.232,3	100,0	16,6
Depósitos en Cuenta Corriente	43.298,7	32,7	53.887,2	34,9	24,5
Depósitos Simples	-	0,0	-	0,0	(--)
C.D.T.	22.957,5	17,4	25.277,1	16,4	10,1
Depósitos de Ahorro	65.854,9	49,8	74.924,2	48,6	13,8
Cuentas de Ahorro Especial	51,6	0,0	39,6	0,0	-23,3
Certificado de Ahorro Valor Real	99,2	0,1	104,2	0,1	5,0
Títulos de Inversión en Circulación	0,3	0,0	-	0,0	(--)

Fuente: Superintendencia Financiera de Colombia. Cálculos Banco de la República

Gráfico 2.6.2.1
San Andrés Isla. Comportamiento de las captaciones
1995-2007 (a fin de diciembre)



Cuadro 2.6.2.2
Costa Caribe. Monto de captaciones por departamento, variación y
participación porcentual
2006-2007 (a fin de diciembre)

Departamento	Millones de pesos				
	A dic. 2006	Participación porcentual	A dic. 2007	Participación porcentual	Variación porcentual
Total	6.926.022,4	100,0	7.512.800,9	100,0	8,5
Atlantico	2.644.112,7	38,2	2.938.328,9	39,1	11,1
Bolivar	1.429.593,5	20,6	1.581.131,2	21,0	10,6
Cesar	642.641,3	9,3	683.536,9	9,1	6,4
Cordoba	629.052,4	9,1	704.180,4	9,4	11,9
Guajira	492.395,2	7,1	469.086,8	6,2	-4,7
Magdalena	612.641,1	8,8	637.165,2	8,5	4,0
San Andres y Prov.	132.262,3	1,9	154.232,4	2,1	16,6
Sucre	343.324,0	5,0	345.139,1	4,6	0,5

Fuente: Superintendencia Financiera de Colombia.

Cálculos Banco de la República

2.7 SITUACION FISCAL

Cuadro 2.7.1

San Andrés Isla. Situación fiscal del gobierno departamental 2005-2006-2007 (enero-diciembre)

Millones de pesos

Variable económica	2005	Variación porcentual	2006	Variación porcentual	2007
A. Ingresos corrientes	77.956,4	5,2	81.993,3	8,4	88.878,0
B. Gastos corrientes	53.698,7	18,1	63.410,1	0,6	63.772,9
C. Deficit o ahorro corriente	24.257,6	-23,4	18.583,2	35,1	25.105,1
D. Ingresos de capital	0,0	(--)	0,0	(--)	1.707,1
E. Gastos de capital	12.836,9	21,6	15.611,9	28,5	20.061,8
G. Deficit o superavit total	11.420,7	-74,0	2.971,3	127,2	6.750,4
H. Financiamiento	-11.420,7	-74,0	-2.971,3	127,2	-6.750,4

Fuente: Secretaria de hacienda departamental.
Cálculos Banco de la República

2.7.1 Ingresos departamentales

Cuadro 2.7.1.1

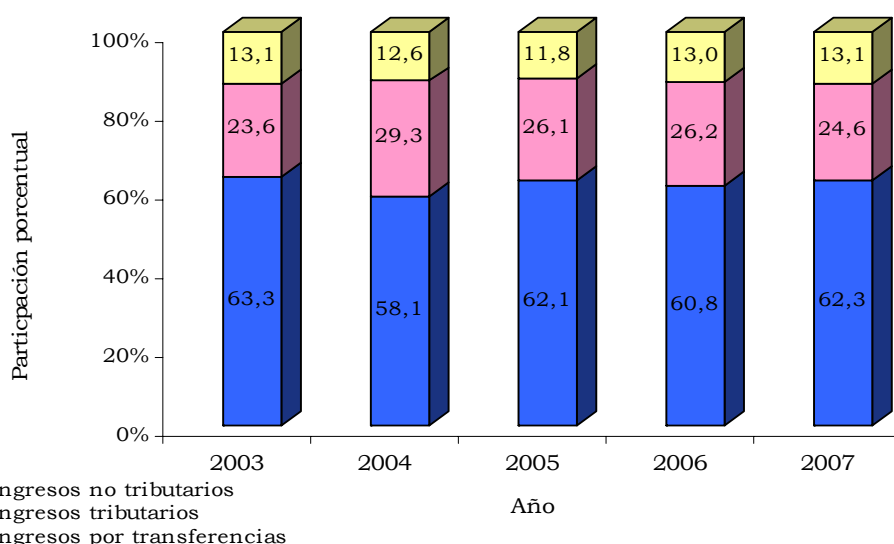
San Andrés Isla. Ingresos del gobierno departamental 2006-2007 (enero-diciembre)

Millones de pesos

Ingresos	2006	Participación porcentual	2007	Participación porcentual	Variación porcentual
Total	81.993,3	100,0	90.585,1	100,0	10,5
A. Ingresos corrientes	81.993,3	100,0	88.878,0	98,1	8,4
A.1. Ingresos tributarios	21.514,7	26,2	21.883,9	24,2	1,7
Cigarrillos	1.132,5	1,4	521,7	0,6	-53,9
Cerveza	1.241,7	1,5	680,1	0,8	-45,2
Licores	181,1	0,2	286,6	0,3	58,3
Predial y complementarios	4.874,7	5,9	4.671,2	5,2	-4,2
Industria y comercio	2.274,1	2,8	3.406,7	3,8	49,8
Timbre, circulación y tránsito	261,1	0,3	284,8	0,3	9,1
Registro y anotación	431,5	0,5	480,1	0,5	11,3
Tarjeta de turismo	3.138,7	3,8	3.139,0	3,5	0,0
Sobretasa a la gasolina	7.531,6	9,2	6.592,3	7,4	-12,5
Otros	447,7	0,5	1.821,4	2,0	306,8
A.2. Ingresos no tributarios	10.633,9	13,0	11.622,9	12,8	9,3
Ingresos de la propiedad	1.411,8	1,7	1.098,1	1,2	-22,2
Ingresos por servicios y operaciones	8.441,9	10,3	7.860,7	8,7	-6,9
Otros	780,2	1,0	2.664,1	2,9	241,5
A.3. Ingresos por transferencias	49.844,8	60,8	55.371,3	61,1	11,1
A.3.1. Nacional	49.844,8	60,8	55.371,3	61,1	11,1
Nación central	46.525,3	56,7	51.978,2	57,4	11,7
Entidades descentralizadas	2.796,8	3,4	2.897,0	3,2	3,6
Empresas de bienes y servicios	522,7	0,6	596,1	0,7	14,0
A.3.2. Departamental	0,0	0,0	0,0	0,0	(--)
Entidades descentralizadas	0,0	0,0	0,0	0,0	(--)
D. Ingresos de capital	0,0	0,0	1.707,1	1,9	(--)
D.1. Transferencias de capital	0,0	0,0	1.400,1	1,6	(--)
D.2. Aportes de cofinanciacion	0,0	0,0	307,0	0,3	(--)
D.3. Otros	0,0	0,0	0,0	0,0	(--)

Fuente. Secretaria de hacienda departamental. Cálculos Banco de la República

Gráfico 2.7.1.1
San Andrés Isla. Composición porcentual de los ingresos corrientes
2003-2007 (enero-diciembre)



Fuente: Secretaría de hacienda departamental. Cálculos Banco de la República

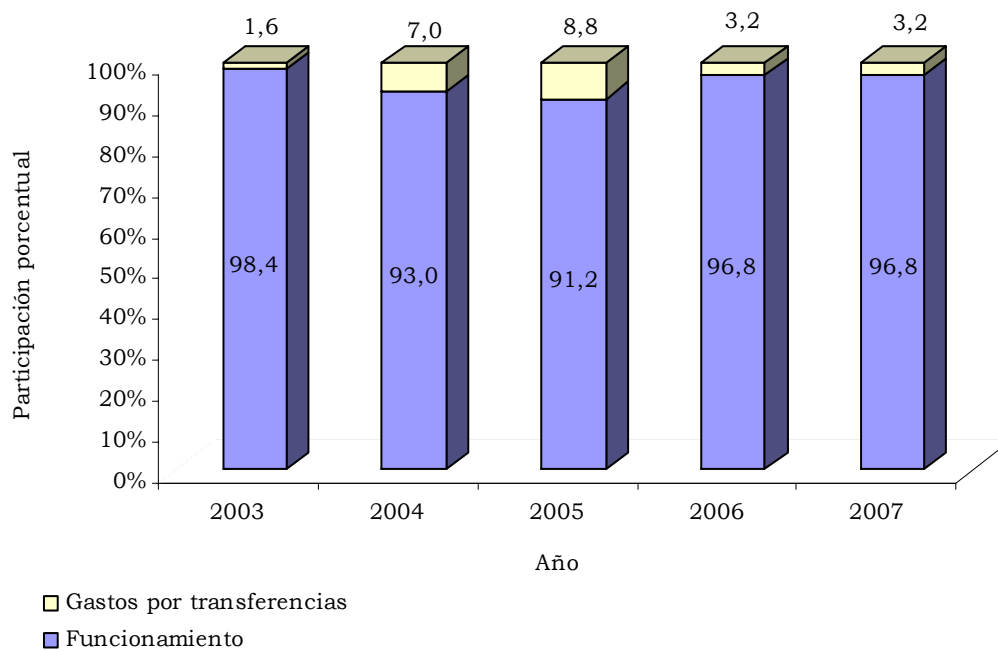
2.7.2 Gastos departamentales

Cuadro 2.7.2.1
San Andrés Isla. Gastos del gobierno departamental
2006-2007 (enero-diciembre)

Ingresos	Millones de pesos				
	2006	Participación porcentual	2007	Participación porcentual	Variación porcentual
Total	79.022,1	100,0	83.834,7	100,0	6,1
B. Gastos corrientes	63.410,1	80,2	63.772,9	76,1	0,6
B.1. Funcionamiento	61.392,0	77,7	61.731,3	73,6	0,6
Remuneración del trabajo	38.238,7	48,4	39.846,5	47,5	4,2
Compra de bienes y servicios de consumo	10.596,4	13,4	9.280,0	11,1	-12,4
Régimen subsidiado de salud	10.053,5	12,7	6.719,5	8,0	-33,2
Gastos en especie pero no en dinero	2.503,4	3,2	5.885,3	7,0	135,1
B.3. Gastos por transferencias	2.018,1	2,6	2.041,6	2,4	1,2
B.3.1. Nacional	1.261,9	1,6	1.203,7	1,4	-4,6
Nación central	99,2	0,1	110,0	0,1	10,9
Entidades descentralizadas	1.162,7	1,5	1.093,7	1,3	-5,9
B.3.2. Departamental	710,0	0,9	823,4	1,0	16,0
Entidades descentralizadas	700,0	0,9	823,4	1,0	17,6
Empresas de bienes y servicios	10,0	0,0	0,0	0,0	(-)
B.3.4. Otros	46,2	0,1	14,5	0,0	-68,6
E. GASTOS DE CAPITAL	15.611,9	19,8	20.061,8	23,9	28,5
Formación bruta de capital	6.053,6	7,7	10.327,6	12,3	70,6
Transferencias de capital	9.426,3	11,9	9.590,6	11,4	1,7
Otros	132,0	0,2	143,6	0,2	8,8

Fuente: Secretaría de hacienda departamental. Cálculos Banco de la República

Gráfico 2.7.2.1
San Andrés Isla. Composición porcentual de los gastos corrientes
2003-2007 (enero-diciembre)



Fuente: Secretaria de hacienda departamental. Cálculos Banco de la República

2.8 SECTOR REAL

2.8.6 Sector de la construcción

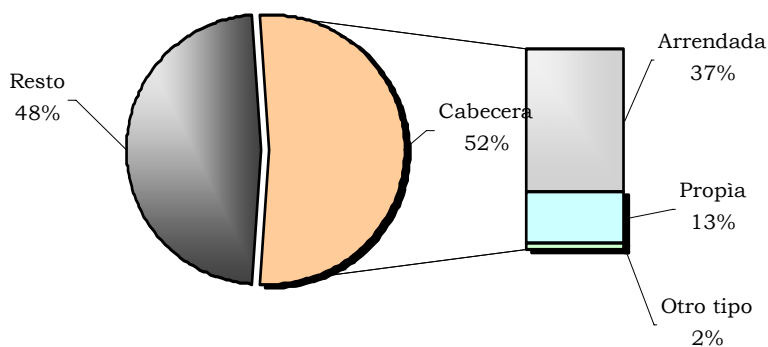
2.8.6.1 Stock de vivienda

Cuadro 2.8.6.1.1
San Andrés Islas. Stock de vivienda, por ubicación y tipo de ocupación
2002 – 2007

Años	Total			Cabecera			Resto		
	Stock total	Cabecera	Resto	Arrendada	Propia	Otro tipo de ocupación	Arrendada	Propia	Otro tipo de ocupación
2002	19.639	12.013	7.626	8.529	3.101	383	3.378	4.209	39
2003	20.241	12.013	8.228	8.529	3.101	383	3.645	4.541	42
2004	20.890	12.013	8.877	8.529	3.101	383	3.933	4.899	45
2005	21.597	12.019	9.578	8.534	3.102	383	4.243	5.286	49
2006	22.353	12.019	10.334	8.534	3.102	383	4.578	5.704	52
2007	23.198	12.049	11.149	8.555	3.110	384	4.939	6.153	57

Fuente: DANE

Gráfico 2.8.6.1.1
San Andrés Islas. Stock de vivienda, participación por ubicación y ocupación
2007



Fuente: DANE

2.8.6.7 Financiación de vivienda

Cuadro 2.8.6.7.1

San Andrés. Valor de los créditos individuales para la compra de vivienda, según tipo de vivienda 2006 - 2007(p) (trimestres)

Periodos	Millones de pesos			Variación porcentual
	Años		Variación porcentual	
	2006	2007		
Vivienda nueva y lotes con servicio				
Total	0	267		(-)
I	0	39		(-)
II	0	0		(-)
III	0	102		(-)
IV	0	126		(-)
Vivienda usada				
Total	496	1.374		177,0
I	34	429		1.161,8
II	21	138		557,1
III	103	189		83,5
IV	338	618		82,8

Fuente: DANE (p) provisional

Cuadro 2.8.6.7.2

Nacional - San Andrés Islas. Valor de los créditos individuales por vivienda nueva y usada 2006 - 2007

Departamento	Millones de pesos					
	Vivienda nueva y lotes con servicio			Vivienda usada		
	2006	2007	Variación porcentual	2006	2007	Variación porcentual
Nacional	1.159.514	1.903.892	64,2	1.581.965	1.909.495	20,7
San Andrés Islas	0	267	(-)	622	1.374	120,9
San Andrés	0	267	(-)	496	1.374	177,0

Fuente: DANE

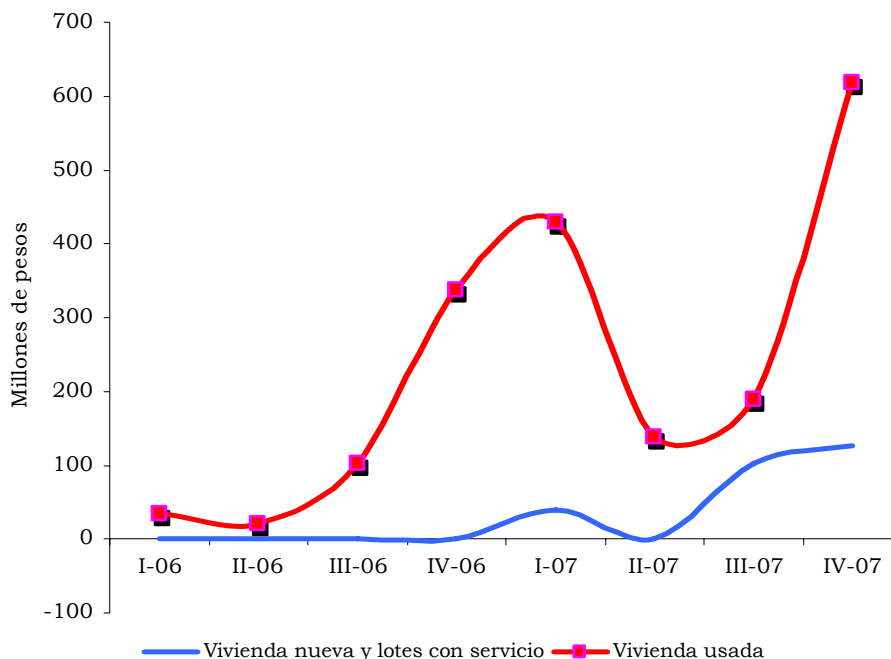
Cuadro 2.8.6.7.3

Nacional - San Andrés Islas. Valor de los créditos entregados, por tipo de vivienda 2006 - 2007

Departamento	Millones de pesos					
	Vivienda de interés social (VIS)			Vivienda diferente a VIS		
	2006	2007	Variación porcentual	2006	2007	Variación porcentual
Nacional	650.587	995.004	52,9	2.090.892	2.818.383	34,8
San Andrés Islas	0	104	(-)	622	1.537	147,1
San Andrés	0	104	(-)	496	1.537	209,9

Fuente: DANE

Gráfico 2.8.6.7.1
San Andrés. Valor de los créditos individuales para la compra de vivienda, según tipo de vivienda
2006 - 2007(p) (trimestres)



Fuente: DANE (p) provisional

2.8.7 Transporte

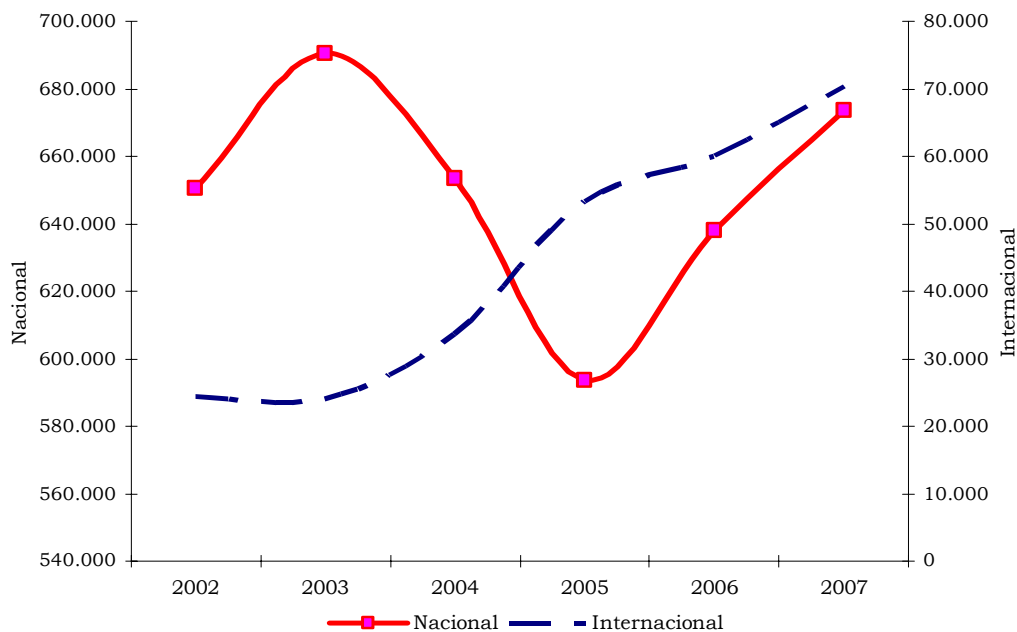
2.8.7.2 Transporte aéreo

Cuadro 2.8.7.2.1.1
San Andrés. Movimiento aéreo nacional e internacional de pasajeros
2002 - 2007 (enero - diciembre)

Años	Nacional		Internacional	
	Entrados	Salidos	Entrados	Salidos
2002	303.090	347.350	12.200	12.210
2003	342.610	347.697	11.949	12.021
2004	324.425	329.054	11.871	21.777
2005	297.837	295.893	23.078	30.045
2006	320.802	317.213	27.493	32.521
2007	342.469	331.193	33.174	37.071

Fuente: Unidad Administrativa Especial de la Aeronáutica Civil

Gráfico 2.8.7.2.1.1
San Andrés. Movimiento aéreo nacional e internacional de pasajeros
2002 - 2007



Fuente: Unidad Administrativa Especial de la Aeronáutica Civil- Cálculos DANE

Cuadro 2.8.7.2.2.1
San Andrés. Transporte aéreo nacional e
internacional de carga
2002 - 2007 (enero - diciembre)

Años	Toneladas			
	Nacional		Internacional	
	Entrados	Salidos	Importados	Exportados
2002	4.671	1.698	120	4
2003	4.859	1.802	1.702	128
2004	3.914	1.339	4	0
2005	3.116	1.506	40	3
2006	3.735	1.592	19	5
2007	3.226	1.628	13	35

Fuente: Unidad Administrativa Especial de la Aeronáutica Civil

2.8.10 Turismo

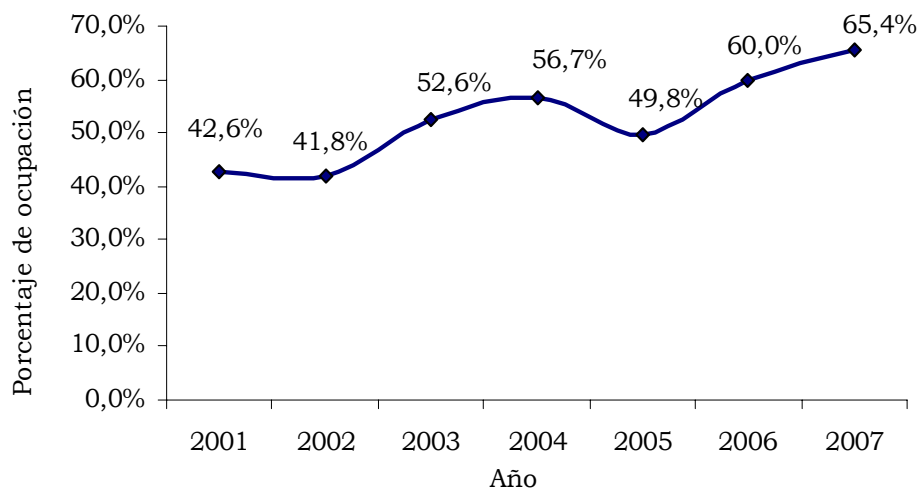
2.8.10.1 Ocupación Hotelera

Cuadro 2.8.10.1.1**San Andrés Isla. Porcentaje de ocupación hotelera 2001-2007 (promedio por trimestre)**

	Porcentual						
	2001	2002	2003	2004	2005	2006	2007
I Trimestre	47,8	50,4	48,3	52,9	63,6	58,7	71,0
II Trimestre	41,2	31,5	47,4	49,0	33,0	41,7	53,1
III Trimestre	37,8	39,3	56,7	59,9	56,3	72,9	71,7
IV Trimestre	43,6	46,1	57,9	64,8	46,3	66,7	65,7

Fuente: Ashotel seccional San Andrés Islas.

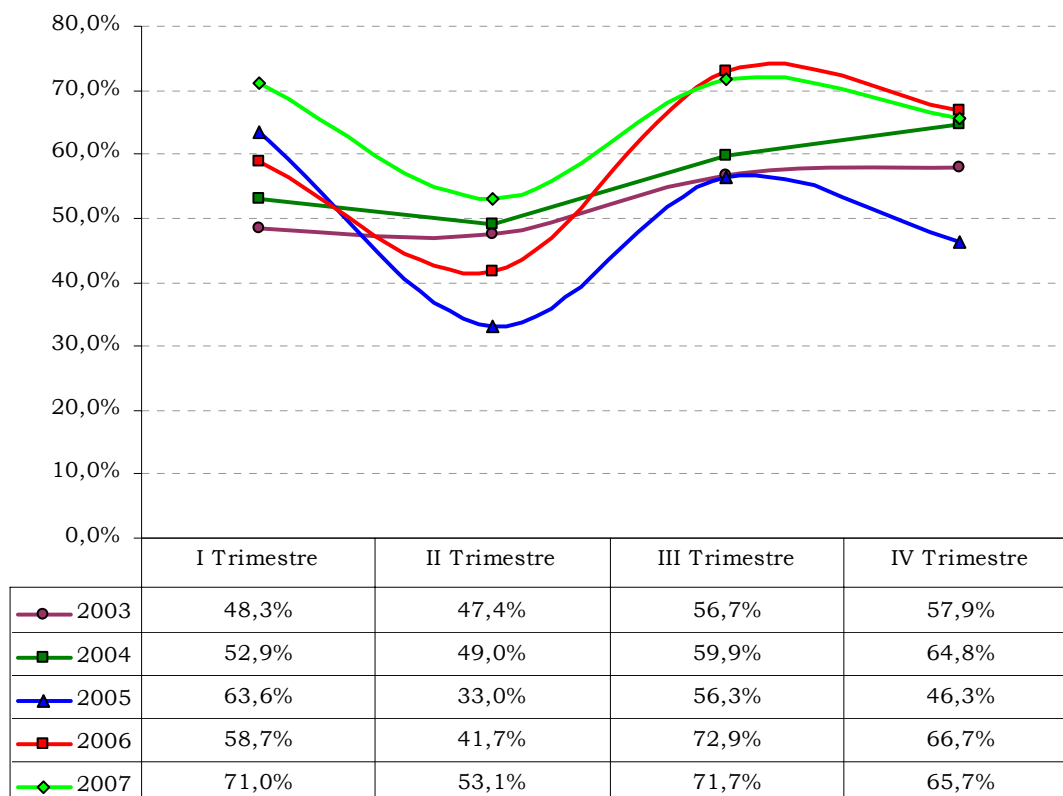
Cálculos Banco de la República

Gráfico 2.8.10.1.1**San Andrés Isla. Ocupación hotelera 2001 - 2007 (enero - diciembre)**

Fuente: Ashotel seccional San Andrés Islas.

Cálculos y grafica Banco de la República

Gráfico 2.8.10.1.2
San Andrés Isla. Ocupación hotelera
2003 – 2007 (promedio por trimestre)



Fuente: Ashotel seccional San Andrés Islas. Cálculos Banco de la República

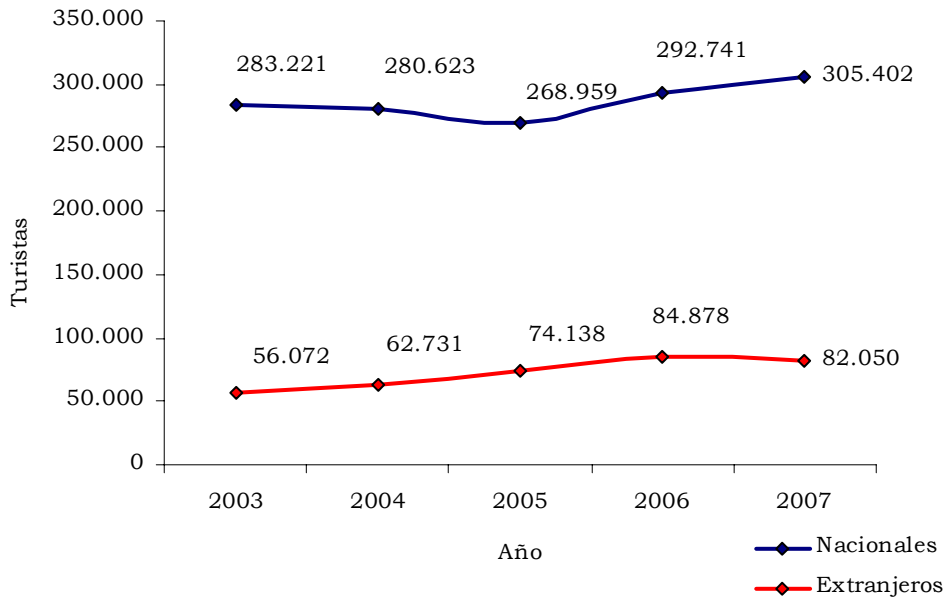
2.8.10.2 Turistas

Cuadro 2.8.10.2.1
San Andrés Isla. Número turistas llegados, variación anual
2003-2007 (enero - diciembre)

	2003	Variación porcentual	2004	Variación porcentual	2005	Variación porcentual	2006	Variación porcentual	2007
Total	339.293	1,2	343.354	-0,1	343.097	10,1	377.619	2,6	387.452
Nacional	283.221	-0,9	280.623	-4,2	268.959	8,8	292.741	4,3	305.402
Internacional	56.072	11,9	62.731	18,2	74.138	14,5	84.878	-3,3	82.050

Fuente: Secretaria de Turismo. Cálculos Banco de la República

Gráfico 2.8.10.2.1
San Andrés Isla. Número de turistas llegados, nacionales y extranjeros
2003 – 2007 (enero - diciembre)



Fuente: Secretaria de turismo. Cálculos Banco de la República

Gráfico 2.8.10.2.2
San Andrés. Tasa de crecimiento de turistas
2003 – 2007 (enero - diciembre)



Fuente: Secretaria de turismo. Cálculos Banco de la República

ANEXO ESTADÍSTICO

**Anexo 1
IPC, según 13 ciudades
2006 – 2007**

Ciudad	Ponderación	2006			2007			Diferencia 2007-2006
		Índice	Variación	Contribución	Índice	Variación	Contribución	
Nacional	100,00	168,38	4,5	4,48	177,97	5,7	5,69	1,2
Barranquilla	5,46	173,90	6,0	0,33	185,34	6,6	0,36	0,6
Bogotá D.C.	46,07	166,04	4,1	1,90	175,29	5,6	2,57	1,4
Bucaramanga	4,55	177,85	5,5	0,25	188,01	5,7	0,26	0,2
Cali	14,55	166,96	4,3	0,63	175,29	5,0	0,73	0,7
Cartagena	2,75	173,18	5,5	0,15	185,58	7,2	0,20	1,7
Cúcuta	2,36	175,10	6,6	0,16	184,15	5,2	0,12	-1,5
Manizales	2,19	166,57	4,8	0,11	175,79	5,5	0,12	0,7
Medellín	12,91	167,88	3,8	0,48	179,05	6,7	0,86	2,9
Montería	1,16	177,66	4,3	0,05	187,70	5,7	0,07	1,4
Neiva	1,28	170,45	5,6	0,07	181,32	6,4	0,08	0,8
Pasto	1,74	175,91	4,2	0,07	180,55	2,6	0,05	-1,6
Pereira	3,66	170,45	5,6	0,21	180,29	5,8	0,21	0,2
Villavicencio	1,32	170,26	4,7	0,06	180,45	6,0	0,08	1,3

Fuente: DANE

**Anexo 2
ICCV, según 15 ciudades
2006 – 2007**

Ciudad	2006				2007			
	Índice	Variación	Contribución	Participación	Índice	Variación	Contribución	Participación
Nacional	162,44	6,6	6,64	100,00	169,31	4,2	4,23	100,00
Armenia	169,14	6,8	0,20	3,09	175,61	3,8	0,12	2,72
Barranquilla	151,78	5,7	0,16	2,34	155,57	2,5	0,07	1,60
Bogotá D.C.	162,63	6,2	2,92	43,94	169,33	4,1	1,94	45,79
Bucaramanga	168,60	9,7	0,39	5,95	176,54	4,7	0,19	4,54
Cali	166,38	6,7	0,90	13,53	175,45	5,5	0,73	17,28
Cartagena	153,70	6,9	0,12	1,85	159,88	4,0	0,07	1,69
Cúcuta	169,47	8,8	0,15	2,19	178,45	5,3	0,09	2,06
Ibagué	153,75	6,0	0,17	2,57	160,79	4,6	0,13	3,09
Manizales	166,41	6,6	0,14	2,06	175,22	5,3	0,11	2,62
Medellín	162,15	7,1	0,85	12,78	167,71	3,4	0,41	9,64
Neiva	150,10	5,5	0,11	1,71	157,02	4,6	0,10	2,25
Pasto	168,28	9,1	0,13	1,96	176,15	4,7	0,07	1,58
Pereira	165,40	6,9	0,21	3,16	169,25	2,3	0,07	1,67
Popayán	153,98	4,5	0,06	0,92	163,20	6,0	0,08	1,94
Santa Marta	142,07	7,4	0,13	1,89	146,91	3,4	0,06	1,36

Fuente: DANE

**Anexo 3
Mercado laboral, 13 ciudades y áreas metropolitanas
2006 – 2007**

Área	Tasa global de participación		Tasa de ocupación		Tasa de desempleo	
	2006	2007	2006	2007	2006	2007
Total 13 ciudades y áreas metropolitanas	61,2	61,0	53,2	54,1	13,0	11,4
Bogotá	64,4	62,8	56,9	56,3	11,5	10,5
Medellín - Valle de Aburrá	56,9	58,8	49,1	51,6	13,8	12,2
Cali - Yumbo	64,5	64,7	56,2	57,4	12,9	11,2
Barranquilla - Soledad	55,5	56,1	48,2	49,6	13,2	11,5
Bucaramanga, Girón, Piedecuesta y Floridablanca	59,6	58,9	51,2	53,1	14,0	9,7
Manizales y Villa María	54,9	55,3	46,3	48,0	15,6	13,2
Pasto	63,5	62,1	53,8	53,4	15,3	14,0
Pereira, Dos Quebradas y La Virginia	58,9	57,2	50,4	49,4	14,4	13,6
Cúcuta, Villa del Rosario, Los Patios y El Zulia	59,0	60,5	51,4	54,0	12,8	10,8
Ibagué	65,9	67,0	52,8	56,5	20,0	15,7
Montería	63,1	63,1	54,1	55,1	14,3	12,6
Cartagena	55,6	57,3	47,1	49,5	15,2	13,6
Villavicencio	63,4	63,1	55,6	56,3	12,4	10,7

Fuente: DANE

Anexo 4
Exportaciones no tradicionales, según departamento de origen
2006 - 2007

Departamento de origen	Enero - diciembre				
	Miles de dólares FOB		Variación	Contribución	Participación
	2007 ^P	2006 ^P	%	a variación	(%) 2007
Total	15.784.311	12.581.468	25,5	25,46	100,00
Antioquia	3.687.719	3.142.843	17,3	4,33	23,36
Bogota, D.C.	2.938.033	2.238.135	31,3	5,56	18,61
Cundinamarca	2.140.043	1.776.069	20,5	2,89	13,56
Valle del Cauca	2.029.539	1.792.394	13,2	1,88	12,86
Atlántico	1.158.739	867.790	33,5	2,31	7,34
Bolívar	1.137.674	1.059.518	7,4	0,62	7,21
Norte de Santander	628.840	162.182	287,7	3,71	3,98
Caldas	456.952	325.697	40,3	1,04	2,89
Santander	330.077	187.158	76,4	1,14	2,09
Magdalena	316.769	206.352	53,5	0,88	2,01
Cesar	172.197	149.668	15,1	0,18	1,09
Risaralda	159.463	141.959	12,3	0,14	1,01
Cauca	140.684	160.029	-12,1	-0,15	0,89
Boyacá	130.934	108.087	21,1	0,18	0,83
Córdoba	86.214	55.794	54,5	0,24	0,55
Sucre	79.896	42.468	88,1	0,30	0,51
Nariño	59.537	43.559	36,7	0,13	0,38
Chocó	45.729	15.224	200,4	0,24	0,29
Tolima	25.495	40.004	-36,3	-0,12	0,16
Quindío	24.469	25.783	-5,1	-0,01	0,16
Arauca	13.547	22.799	-40,6	-0,07	0,09
Huila	7.225	5.739	25,9	0,01	0,05
La Guajira	6.318	3.345	88,9	0,02	0,04
Meta	5.755	738	*	0,04	0,04
Amazonas	1.200	698	72,0	0,00	0,01
San Andrés	722	6.535	-89,0	-0,05	0,00
Casanare	353	234	50,8	0,00	0,00
Vaupés	114	55	109,7	0,00	0,00
Guainía	35	14	152,2	0,00	0,00
No diligenciado	20	0	*	0,00	0,00
Caquetá	16	366	-95,6	0,00	0,00
Putumayo	2	82	-97,6	0,00	0,00
Vichada	0	151	-100,0	0,00	0,00

Fuente: DANE - DIAN Cálculos: DANE

* Variación superior a 500%

p provisional

Anexo 5
Importaciones según departamentos de destino
2006 – 2007

Departamento	Enero - diciembre								
	Valor CIF US\$(miles)					Toneladas netas			
	2007 ^P	2006 ^P	Variación %	Contribución a la variación	Participación (%)	2007 ^P	2006 ^P	Variación %	
Total	32.897.045	26.162.440	25,7	25,74	100,00	21.150.683	19.323.863	9,5	
Bogota, D.C.	12.340.923	10.226.109	20,7	8,08	37,51	3.084.491	3.451.825	-10,6	
Cundinamarca	4.247.117	3.347.574	26,9	3,44	12,91	2.475.574	2.330.603	6,2	
Antioquia	4.140.326	3.198.309	29,5	3,60	12,59	3.857.346	3.350.170	15,1	
Valle del Cauca	3.682.612	2.797.380	31,6	3,38	11,19	2.971.116	2.902.683	2,4	
Bolívar	2.965.263	2.239.194	32,4	2,78	9,01	2.970.581	2.084.802	42,5	
Atlántico	2.048.927	1.612.388	27,1	1,67	6,23	2.268.911	2.131.877	6,4	
La Guajira	601.315	458.240	31,2	0,55	1,83	430.643	401.757	7,2	
Santander	441.273	352.505	25,2	0,34	1,34	887.498	860.915	3,1	
Cesar	356.150	410.136	-13,2	-0,21	1,08	115.899	147.697	-21,5	
Caldas	316.901	231.521	36,9	0,33	0,96	211.429	175.623	20,4	
Nariño	301.422	306.153	-1,5	-0,02	0,92	531.373	560.126	-5,1	
Magdalena	295.946	126.930	133,2	0,65	0,90	274.476	80.289	241,9	
Cauca	284.228	216.464	31,3	0,26	0,86	216.688	165.419	31,0	
Risaralda	240.252	210.302	14,2	0,11	0,73	101.258	89.935	12,6	
Norte de Santander	178.628	117.556	52,0	0,23	0,54	199.969	127.719	56,6	
Boyacá	139.162	70.959	96,1	0,26	0,42	254.329	137.948	84,4	
Córdoba	69.113	38.286	80,5	0,12	0,21	80.049	64.925	23,3	
Arauca	58.752	61.896	-5,1	-0,01	0,18	24.624	31.132	-20,9	
Tolima	48.705	29.186	66,9	0,07	0,15	19.673	45.881	-57,1	
Casanare	34.664	53.764	-35,5	-0,07	0,11	3.583	7.194	-50,2	
Quindío	31.735	22.245	42,7	0,04	0,10	54.349	45.065	20,6	
Huila	26.053	13.276	96,2	0,05	0,08	4.936	14.468	-65,9	
Vichada	23.666	1.667	*	0,08	0,07	8.386	208	*	
Meta	13.215	8.596	53,7	0,02	0,04	18.076	22.497	-19,7	
Sucre	6.816	6.484	5,1	0,00	0,02	81.696	89.633	-8,9	
Amazonas	2.479	3.468	-28,5	0,00	0,01	3.001	2.618	14,6	
Putumayo	407	722	-43,6	0,00	0,00	376	257	46,0	
San Andrés	282	447	-37,0	0,00	0,00	127	57	123,6	
Chocó	227	232	-2,3	0,00	0,00	59	37	59,3	
Caquetá	203	201	1,0	0,00	0,00	34	31	8,0	
Vaupés	173	8	*	0,00	0,00	4	72	-93,9	
No diligenciado	87	84	3,8	0,00	0,00	121	398	-69,6	
Guaviare	24	0	*	0,00	0,00	7	0	*	
Guainia	0	159	-100,0	0,00	0,00	0	2	-100,0	

Fuente: DIAN Cálculos: DANE

p: cifras provisionales

* Variación superior a 500%

Anexo 6
Sacrificio de ganado vacuno y porcino, según departamentos
2006 - 2007

Departamento	2006		2007		Variación	
	Vacuno	Porcino	Vacuno	Porcino	Vacuno	Porcino
Total general	2.376.332	1.309.287	2.435.571	1.502.989	2,5	14,8
Antioquia	301.868	344.486	283.949	401.649	-5,9	16,6
Arauca	11.017	1.845	9.832	2.144	-10,8	16,2
Atlántico	216.069	31.204	216.066	32.446	0,0	4,0
Bogotá	518.368	444.280	504.856	506.309	-2,6	14,0
Bolívar	62.055	0	59.402	0	-4,3	(-)
Boyacá	46.230	17.169	49.380	17.125	6,8	-0,3
Caldas	105.032	50.274	85.788	47.775	-18,3	-5,0
Caquetá	26.848	6.547	31.630	7.834	17,8	19,7
Casanare	20.132	3.706	22.289	4.971	10,7	34,1
Cauca	22.227	3.496	23.258	5.084	4,6	45,4
Cesar	47.938	663	31.038	386	-35,3	-41,8
Cordoba	145.945	0	162.373	0	11,3	(-)
Cundinamarca	114.694	27.936	113.976	29.953	-0,6	7,2
Chocó	4.922	3.914	4.750	4.138	-3,5	5,7
Huila	54.333	24.723	58.678	27.141	8,0	9,8
La Guajira	15.694	9.160	16.932	7.601	7,9	-17,0
Magdalena	30.310	0	30.210	659	-0,3	(-)
Meta	83.315	24.681	86.305	28.096	3,6	13,8
Nariño	27.621	29.108	27.733	30.756	0,4	5,7
Norte de Santander	64.388	2.671	59.849	3.155	-7,0	18,1
Quindío	37.706	33.796	37.645	36.823	-0,2	9,0
Risaralda	33.365	31.753	36.689	40.531	10,0	27,6
Santander	181.755	24.838	245.635	24.163	35,1	-2,7
Sucre	42.118	0	68.723	0	63,2	(-)
Tolima	58.151	27.246	59.217	31.066	1,8	14,0
Valle	104.231	165.791	109.368	213.184	4,9	28,6

Fuente: DANE

Anexo 7
Financiación de vivienda, según departamentos
2006 – 2007

Millones de pesos

Secciones del país	Valor de los créditos individuales de vivienda nueva y lotes con servicios		Viviendas nuevas y lotes con servicios financiados		Valor de los créditos individuales para compra de vivienda usada		Viviendas usadas entregadas	
	2006	2007	2006	2007	2006	2007	2006	2007
	Total	1.159.514	1.903.892	34.553	48.862	1.581.965	1.909.495	35.460
Amazonas	0	388	0	7	585	1.403	15	29
Antioquia	143.919	221.602	3.330	4.662	214.626	280.485	4.850	5.900
Arauca	68	175	1	3	994	1.639	36	44
Atlántico	47.261	61.697	1.170	1.126	51.502	67.353	1.101	1.417
Bogotá D.C.	610.885	950.622	19.339	26.168	789.095	863.393	15.552	16.753
Bolívar	13.208	20.218	205	317	30.054	37.338	517	616
Boyacá	9.037	17.551	281	458	17.970	21.259	553	638
Caldas	22.759	34.469	899	842	40.167	50.655	1.143	1.460
Caquetá	279	1.302	9	26	3.735	4.126	126	126
Casanare	1.280	1.995	43	46	4.334	7.257	124	197
Cauca	6.058	11.450	208	296	13.682	17.023	447	514
Cesar	4.263	9.476	156	282	6.736	10.570	197	284
Córdoba	7.070	9.794	218	216	5.707	9.147	139	206
Cundinamarca	31.887	80.506	956	2.489	24.563	39.199	671	1.080
Chocó	70	60	3	2	2.117	1.071	60	32
Guainía	65	0	2	0	429	8.019	16	220
Guaviare	73	0	2	0	759	323	26	11
Huila	9.465	12.632	199	247	16.396	22.260	490	615
La Guajira	1.286	3.095	39	77	2.767	5.034	83	131
Magdalena	10.644	19.897	312	503	9.143	12.235	211	290
Meta	14.708	26.741	360	623	25.293	31.759	769	914
Nariño	7.596	14.615	287	370	26.351	35.498	750	925
Norte de Santander	8.736	18.128	314	426	23.867	26.480	645	662
Putumayo	267	1.009	7	19	1.646	3.135	43	87
Quindío	9.266	14.115	225	279	18.255	21.031	500	545
Risaralda	22.919	36.816	697	915	23.073	33.306	571	775
San Andrés	0	267	0	5	622	1.374	10	19
Santander	43.550	71.617	1.254	1.557	62.264	84.973	1.680	2.186
Sucre	1.259	4.591	52	113	6.214	7.997	193	238
Tolima	15.086	30.162	452	824	25.461	37.282	751	1.048
Valle del Cauca	116.513	228.783	3.532	5.961	133.406	166.171	3.185	3.676
Vaupés	0	24	0	1	0	62	0	2
Vichada	37	95	1	2	152	638	6	21

Fuente: DANE

**Anexo 8
Transporte urbano, según ciudades
2006 – 2007**

Departamento	2006			2007			Variación		
	Vehículos afiliados	Vehículos en servicio	Pasajeros Transportados (miles)	Vehículos afiliados	Vehículos en servicio	Pasajeros Transportados (miles)	Vehículos afiliados	Vehículos en servicio	Pasajeros Transportados (miles)
Total	48.018	41.197	3.917.072	50.434	42.738	4.242.052	5,0	3,7	8,3
Armenia	356	345	23.878	359	329	21.623	0,8	-4,7	-9,4
Cartagena	1.973	1.856	188.933	1.927	1.655	167.631	-2,4	-10,9	-11,3
Florencia	160	124	9.552	154	118	8.072	-3,4	-5,5	-15,5
Ibagué	1.170	1.081	70.860	1.211	1.141	75.684	3,5	5,6	6,8
Montería	167	128	13.803	189	167	18.065	13,2	31,0	30,9
Neiva	655	581	43.279	676	593	40.944	3,3	2,1	-5,4
Pasto	456	445	37.560	502	479	38.956	10,0	7,8	3,7
Popayán	648	527	37.223	671	585	37.117	3,6	11,0	-0,3
Quibdó	215	159	9.167	175	126	9.299	-18,7	-20,7	1,4
Riohacha	71	34	1.937	67	22	1.861	-6,1	-35,3	-3,9
Santa Marta	916	758	122.344	946	790	129.606	3,2	4,3	5,9
Sincelejo	229	172	13.487	197	154	11.563	-14,0	-10,3	-14,3
Tunja	510	469	24.769	510	458	23.562	0,0	-2,3	-4,9
Valledupar	402	297	18.175	333	210	14.187	-17,2	-29,1	-21,9
Villavicencio	1.025	984	66.634	1.022	981	66.179	-0,3	-0,3	-0,7
Area metropolitana Barranquilla	4.139	3.784	394.669	4.132	3.732	375.021	-0,2	-1,4	-5,0
Area metropolitana Bogotá	20.266	16.406	1.691.823	21.054	17.037	1.883.588	3,9	3,8	11,3
Area metropolitana Bucaramanga	2.039	1.967	163.588	2.040	1.963	160.820	0,0	-0,2	-1,7
Area metropolitana Cali	4.663	3.923	321.529	5.211	4.106	349.378	11,8	4,7	8,7
Area metropolitana Cúcuta	2.049	1.745	135.051	2.119	1.795	130.074	3,4	2,9	-3,7
Area metropolitana Manizales	897	772	75.387	921	794	77.748	2,7	2,8	3,1
Area metropolitana Medellín ¹	4.104	3.802	350.713	5.203	4.749	502.845	26,8	24,9	43,4
Area metropolitana Pereira	905	842	102.712	816	754	98.228	-9,9	-10,4	-4,4

Fuente: DANE

1. No incluye metro

GLOSARIO

Área metropolitana: se define como el área de influencia que incluye municipios circundantes, que con la ciudad conforman un solo tejido urbano no discontinuo y han sido reconocidos legalmente.

CUODE (Comercio Exterior para Uso o Destino Económico): es una codificación de las mercancías exportadas e importadas, bienes de capital, intermedios y de consumo final. Esta clasificación permite conocer la utilización intermedia o final de las mercancías comercializadas

Departamento de origen: corresponde a aquel en donde se cultivaron, elaboraron o se realizó la última fase del proceso productivo de bienes exportados.

Departamento de procedencia: corresponde a aquel de donde se despacharon inicialmente las mercancías.

Exportación: es la salida, con destino a otro país o zona franca industrial colombiana, de mercancías que hayan tenido circulación libre o restringida en el territorio aduanero colombiano. La exportación se registra estadísticamente cuando la aduana ha realizado el cierre del documento de exportación.

Importaciones: es la introducción legal de mercancías procedentes de otros países o de una zona franca industrial colombiana al resto del territorio aduanero nacional. Las importaciones comprenden todos los bienes que provienen del resto del mundo y entran definitivamente en el territorio económico y los servicios suministrados por unidades no residentes a residentes

Índice de Precios al Consumidor (IPC): es un indicador que permite medir la variación porcentual promedio de los precios al por menor entre dos periodos de tiempo, de un conjunto de bienes y servicios que los hogares adquieren para su consumo.

Insumo: Corresponde al nivel fijo de la Canasta del Índice, tomando la clasificación general por grupos de los materiales según su uso dentro del proceso constructivo de vivienda.

Insumo básico: Es el nivel fundamental de la estructura; corresponde también al punto más bajo para el cual se tiene ponderación fija.

Ganado vacuno: conjunto de animales de la especie bovina que se crían para la explotación. El cual hace parte de las especies de raza mayor (150 kilos o más).

Ganado porcino: se refiere concretamente a la especie de los cerdos, los cuales hacen parte de la raza menor.

País de destino: es aquel conocido en el momento del despacho como el último país en que los bienes serán entregados.

País de origen: es aquel donde se cultivaron los productos agrícolas, se extrajeron los minerales o se fabricaron los artículos manufacturados total o parcialmente, pero en este último caso el país de origen es el que ha completado la última fase del proceso de fabricación para que el producto adopte su forma final.

Valor CIF (Cost, Insurance, Freight, es decir, costo, seguro y flete): es el precio total de la mercancía, incluyendo en su valor los costos por seguros y fletes.

Valor FOB (Free on board): corresponde al precio de venta de los bienes embarcados a otros países, puestos en el medio de transporte, sin incluir valor de seguro y fletes.

Vivienda de interés social (VIS): son todas aquellas soluciones de vivienda cuyo precio de adquisición o adjudicación sea, en la fecha de su adquisición: a) Inferior o igual a 100 SMML en las ciudades, que según el último censo del DANE, cuenten con 100.000 habitantes o menos. b) Inferior o igual a 120 SMML en las ciudades, que según el último censo del DANE, cuenten con más de 100.000 pero menos de 500.000 habitantes. c) Inferior o igual a 135 SMML en las ciudades, que según el último censo del DANE, cuenten con más de 500.000 habitantes.

Viviendas nuevas, viviendas usadas y lotes con servicios financiados: son aquellas soluciones de vivienda (nuevas, usadas y lotes con servicios) que han sido financiadas durante el período de referencia. Se incluyen las viviendas compradas y/o construidas con préstamos individuales.

Vivienda multifamiliar: Se define como la vivienda tipo apartamento ubicada en edificaciones de tres o más pisos, que comparten bienes comunes, tales como áreas de acceso, instalaciones especiales y zonas de recreación.

Vivienda unifamiliar: Se define como la vivienda ubicada en edificaciones no mayores de tres pisos, construidos directamente sobre el lote, y separada de las demás con salida independiente.