

**Informe de Coyuntura Económica Regional
Departamento de Caquetá**

2006

**Convenio Interadministrativo
No.111 de abril de 2000**

JOSÉ DARÍO URIBE ESCOBAR
Gerente General del Banco de la República

ERNESTO ROJAS MORALES
Director DANE

JORGE HERNÁN TORO CÓRDOBA
Subgerente de Estudios Económicos Banco de la República

PEDRO JOSÉ FERNÁNDEZ AYALA
Subdirector DANE

Comité Directivo Nacional ICER

CARLOS JULIO VARELA BARRIOS
Director Unidad Técnica del Banco de la República

JULIO ESCOBAR POTES
Coordinador Estudios Económicos Regionales del Banco de la República

JAVIER ALBERTO GUTIÉRREZ LÓPEZ
Director Técnico DIRPEN del DANE

LEONARDO DUARTE VERGARA
Director Unidad de Análisis DANE.

HILDA PATRICIA RAMIREZ GONZALEZ
Coordinador ICER - DANE.

Grupo de especialistas - DANE

LUZ MERY HEREDIA AREVALO
EDUARDO SARMIENTO GOMEZ
JULIO CESAR SANCHEZ ZAFRA
CARLOS AUGUSTO VILLALBA VILLALBA
JENNIFER SCHROEDER PUERTO
CARLOS ALBERTO CANO MONTOYA
ROSIBEL MINDIOLA CAMARGO
IVON CASTILLO DE LEON
DEYSI PATRICIA LUCERO TOLEDO
SANDRA MILENA MESA ESCOBAR

Comité Directivo Territorial ICER

GONZALO RINCON GOMEZ
Gerente Banco de la República, Agencia Cultural Florencia

JOSÉ ARISTÓBULO CORTES GÓMEZ
Director Territorial Central, DANE

GERSON ROJAS ROJAS
Analista Estudios Económicos Banco de la República, Agencia Cultural Florencia

Entidades Participantes

FABIO PEÑA BERMEJO
Presidente Ejecutivo Cámara de Comercio de Florencia

HERNANDO VASQUEZ VILLARUEL
Administrador Local DIAN, Florencia

EDUARDO MOYA CONTRERAS
Jefe Promoción y Desarrollo Cámara de Comercio de Florencia

Diseño

Mercadeo y Ediciones - DANE

Impresión

Banco de la República, Bogotá

ICER

EDITORIAL

En la presente entrega del Informe de Coyuntura Económica Regional del Caquetá (ICER), se recopila y comenta la información disponible al cierre del segundo semestre del año 2006. Sin embargo, en los sectores donde fue posible se consolidaron las cifras para lo corrido del año, estableciendo las respectivas comparaciones con igual periodo del año precedente.

En algunos capítulos se amplió la cobertura temporal de las series y los gráficos, con el propósito de permitir al lector una mejor comprensión del análisis que se realiza de los temas correspondientes.

En los cuadros del documento se incluyeron las variación tanto en términos absolutos como relativas. Adicionalmente, en algunos gráficos se incluyó la evolución de las variable correspondientes a precios constantes, utilizando como deflactor el Índice de Precios al Consumidor (IPC) que elabora el DANE para el total nacional.

El contenido del documento contempla, además de este breve editorial, una primera sección dedicada a examinar el entorno macroeconómico nacional, así como los principales indicadores económicos del país; en segunda instancia, se presenta el comportamiento de la situación económica del departamento, seguida por los cuadros y gráficos relativos a cada uno de los temas tratados.

COMITÉ EDITORIAL REGIONAL.

CONTENIDO*

pág.

	EDITORIAL	
	SIGLAS Y CONVENCIONES	6
1.	ENTORNO MACROECONÓMICO NACIONAL	8
1.1	Actividad Económica	8
1.2	Inflación y Empleo	8
1.3	Sector Externo, Mercado Cambiario y Situación Fiscal	9
2.	INDICADORES ECONÓMICOS REGIONALES	12
2.4	MOVIMIENTO DE SOCIEDADES	18
2.4.1	Sociedades constituidas	18
2.4.2	Sociedades reformadas	18
2.4.3	Sociedades disueltas	19
2.4.4	Capital neto suscrito	19
2.5	SECTOR EXTERNO	20
2.5.1	Análisis de las exportaciones no tradicionales (FOB)	20
2.5.2	Análisis de las importaciones (CIF)	21
2.6	ACTIVIDAD FINANCIERA	22
2.6.1	Montos captaciones nominales	22
2.6.2	Montos colocaciones nominales	22
2.7	SITUACION FISCAL	23
2.7.1	Gobierno central departamental	23
2.7.1.5	Comportamiento de la deuda pública departamental	25
2.7.2	Gobierno central municipal	25
2.7.2.5	Comportamiento de la deuda pública municipal	27
2.7.3	Recaudo de impuestos nacionales	27
2.8	SECTOR REAL	28
2.8.5	Sacrificio de ganado	28
2.8.5.1	Ganado vacuno	28
2.8.5.2	Ganado porcino	29
2.8.6	Sector de la construcción	30
2.8.6.1	Stock de vivienda	30
2.8.6.6	Licencias de construcción	31
2.8.6.7	Financiación de vivienda	32
2.8.7	Transporte	33
2.8.7.1	Transporte público urbano de pasajeros	33
2.8.10	Servicios públicos	34
2.8.10.1	Energía eléctrica	34

* Los numerales que no aparecen en la publicación del departamento, no se explican en razón a que no hay información disponible o no aplica.

2.8.10.3	Acueducto	35
2.8.10.4	Telecomunicaciones	36
3.	ESPACIOS COMPLEMENTARIOS DE ANALISIS	38
3.1	Actividades económicas y red vial primaria y terciaria instaladas	38
3.2	Alfabetismo electrónico vrs densidad telefónica instalada	40
3.3	Cifras censales	41
	GLOSARIO	47

LISTA DE CUADROS

Pág.

Cuadro 2.4.1.1	Caquetá. Sociedades constituidas, según la actividad económica. 2005-2006	18
Cuadro 2.4.2.1	Caquetá. Sociedades reformadas, según actividad económica. 2005 - 2006	18
Cuadro 2.4.3.1	Caquetá. Sociedades disueltas, según actividad económica. 2005 - 2006	19
Cuadro 2.4.4.1	Caquetá. Inversión neta en sociedades, según actividad económica. 2005 - 2006	19
Cuadro 2.5.1.1	Caquetá. Exportaciones no tradicionales, según CIU revisión 3. 2005 -2006	20
Cuadro 2.5.2.1	Caquetá. Importaciones registradas, según CIU revisión 3. 2005 -2006	21
Cuadro 2.6.1.1	Caquetá. Saldo de las captaciones del sistema financiero, 2005-2006	22
Cuadro 2.6.2.1	Caquetá. Saldo de la cartera del sistema financiero, 2005-2006	22
Cuadro 2.7.1.1	Caquetá. Situación fiscal, gobierno central departamental. 2005 - 2006	23
Cuadro 2.7.1.2	Caquetá. Deuda pública, gobierno central departamental. 2005 - 2006	25
Cuadro 2.7.2.1	Florencia. Situación fiscal, gobierno central municipal. 2005 - 2006	25
Cuadro 2.7.2.2	Florencia. Deuda pública, gobierno central municipal. 2005 - 2006	27
Cuadro 2.7.3.1	Caquetá. Recaudo de impuestos nacionales por tipo. 2005-2006	27
Cuadro 2.8.5.1.1	Florencia. Sacrificio de ganado vacuno, por sexo, cabezas y kilos. 2005 - 2006	28
Cuadro 2.8.5.2.1	Florencia. Sacrificio de ganado porcino, por sexo, cabezas y kilos. 2005 - 2006	29
Cuadro 2.8.6.1.1	Caquetá. Stock de vivienda, por ubicación y tipo de ocupación. 2005-2006	30
Cuadro 2.8.6.6.1	Florencia. Número de licencias de construcción y área por construir. 2005-2006	31
Cuadro 2.8.6.7.1	Total Nacional, Caquetá y Florencia. Valor de los créditos entregados y números de viviendas financiadas, por vivienda nueva y usada. 2005-2006	32
Cuadro 2.8.7.1.1	Florencia. Transporte urbano. 2005 - 2006	33
Cuadro 2.8.10.1.1	Caquetá. Suscriptores y consumo de energía. 2005 - 2006	34
Cuadro 2.8.10.3.1	Florencia. Suscriptores y consumo del servicio de acueducto. 2005 - 2006	35
Cuadro 2.8.10.4.1	Florencia. Suscriptores al servicio de telefonía. 2005 - 2006	36

LISTA DE TABLAS

		Pág.
Tabla 1	Colombia. Indicadores económicos.	11
Tabla 2	Caquetá. Indicadores económicos. Primer trimestre 2004 – cuarto trimestre 2006	17

LISTA DE GRAFICOS

		Pág.
Gráfico 2.5.1.1	Caquetá. Exportaciones no tradicionales registradas, según país de destino. 2006	20
Gráfico 2.5.2.1	Caquetá. Importaciones registradas por valor, según país de destino. 2006	21
Gráfico 2.7.1.1	Caquetá. Evolución de los componentes de los ingresos corrientes GCD. 2003-2006	24
Gráfico 2.7.1.2	Caquetá. Gobierno central departamental, eficiencia fiscal y grado de dependencia. 2003 - 2006	24
Gráfico 2.7.2.1	Florencia. Evolución de los componentes de los ingresos corrientes GCMF. 2003 - 2006	26
Gráfico 2.7.2.2	Florencia. Principales indicadores fiscales del gobierno central municipal. 2003 - 2006	26
Gráfico 2.7.3.1	Caquetá. Evolución porcentual anual del recaudo de impuestos nacionales. 2004 - 2006	28
Gráfico 2.8.5.2.1	Florencia. Participación de las hembras, según semestres. 2005 - 2006	29
Gráfico 2.8.6.1.1	Caquetá. Stock de vivienda, según distribución de la tenencia de la vivienda, por zonas. 2006	30
Gráfico 2.8.6.6.1	Florencia. Distribución del área total aprobada, según destinos. 2006	31
Gráfico 2.8.6.7.1	Total Nacional, Caquetá y Florencia. Distribución porcentual del valor de los créditos entregados, para vivienda nueva y usada. 2006	33
Gráfico 2.8.7.1.1	Florencia. Distribución porcentual de vehículos en servicio, pasajeros transportados y total producido. 2006	34
Gráfico 2.8.10.1.1	Caquetá. Índice de consumo de energía. 2003 - 2006	35
Gráfico 2.8.10.3.1	Florencia. Consumo y suscriptores al servicio de acueducto. 2003 - 2006	36
Gráfico 2.8.10.4.1	Florencia. Índice de suscriptores de telefonía. 2003 - 2006	37

SIGLAS Y CONVENCIONES

CIU	Clasificación Industrial Internacional Uniforme
COFEMA S.A.	Compañía de Ferias y Mataderos del Caquetá S.A.
CDT	Certificados de Depósito a Término fijo
DANE	Departamento Administrativo Nacional de Estadística.
DIAN	Dirección de Impuestos y Aduanas Nacionales.
ELECTROCAQUETA S.A.,E.S.P.	Electrificadora del Caquetá S.A.,
E.A.	Tasa efectiva anual
ECH.	Encuesta Continua de Hogares
F.B.K.F.	Formación Bruta de Capital Fijo (Inversión en infraestructura)
GCD.	Gobierno Central Departamental
GCM.F.	Gobierno Central Municipal – Florencia.
GNC.	Gobierno Nacional Central.
GMF.	Gravamen sobre los movimientos financieros
ICER	Informe de coyuntura económica regional.
IVA.	Impuesto al Valor Agregado
PE	Política Económica.
PIB	Producto Interno Bruto
SERVAF. S.A., E.S.P.	Empresa de Servicios Varios de Florencia S.A., E.S.P.
SPNF	Sector Público No Financiero.
T.A.V.	Tasa anual de variación.
TGP.	Tasa Global de Participación
TELECOM S.A. E.S.P	Colombia Telecomunicaciones S.A.
UVR	Unidad de Valor Real
VIS	Vivienda de Interés Social
Ind.	Variación indeterminada
KWH.	Kilovatios hora (mil vatios hora)
Mtrs ³	Metro Cúbico.
Mtrs ²	Metro Cuadrado
P.	Provisional
R.	Cifras revisadas
V.C	Valor constante

(...)	Cifras aún no disponible
(---)	Información suspendida
(--)	No comparable
(-)	No existen datos
---	Variación muy alta
--	No es aplicable o no se investiga
-	Sin movimiento
0	Cantidad inferior a la mitad de la unidad adoptada

1. ENTORNO MACROECONÓMICO NACIONAL

1.1 Actividad Económica¹

Según el DANE, el crecimiento real de la economía colombiana en el 2006 fue de 6.83%, el registro más alto desde 1978 y alcanza el pico más alto de la fase expansiva iniciada en 2003. Dicha expansión se ha caracterizado por altos niveles de confianza de inversionistas y consumidores, por aumentos en la productividad y la capacidad de oferta, así como un poderoso efecto del canal de crédito en la demanda interna y el fortalecimiento de la economía mundial con el impacto positivo sobre la demanda externa.

El crecimiento económico se sustentó en la dinámica de la demanda que registró un incremento del 9.81% y que fue impulsada principalmente por la formación bruta de capital con crecimiento real del 26.93%. El consumo exhibió un excelente dinamismo respecto de años anteriores y creció el 5.53%. La variación de las exportaciones fue de 7.80%. Por el lado de la oferta, el PIB con cultivos ilícitos aumentó el 6.83%, en tanto que las importaciones tuvieron un incremento del 20.76%. Según las ramas de actividad económica, las mayores contribuciones al crecimiento del PIB se observaron en la industria manufactura, 1.60 puntos, comercio, servicios de reparación, restaurantes y hoteles, 1.28 puntos y construcción 0.82%. Este sector registró la tasa de crecimiento más alta con una variación interanual del 14.64%

1.2 Inflación y Empleo

La inflación en 2006 fue del 4.48% y por tercer año consecutivo se sitúa dentro del rango meta establecido por la Junta Directiva del Banco de la República. Es la cuarta vez que la J.D.B.R. da cumplimiento a la meta desde que en 1991 asumió como autoridad monetaria. En 1999, la inflación fue menor que la meta pero el logro fue minimizado por la fuerte caída de la demanda final. La baja inflación en 2006 se explica fundamentalmente por el menor crecimiento en los precios de los bienes transables (que se asocia a la revaluación) y el de los alimentos perecederos. Igualmente se explica por la caída de las expectativas de los agentes, resultado de una mayor credibilidad de los agentes en la política monetaria.

Coherente con el objetivo de suavizar el ciclo económico para hacer sostenible el crecimiento económico, a partir de mayo de 2006 la autoridad monetaria redefine su política monetaria al pasar de una estrategia

¹ DANE, Boletín PIB 22 de junio 2007

acomodaticia que se aplicó desde el último trimestre de 1999, a una de normalización pausada. En los últimos siete meses se aumentó la tasa mínima de expansión en seis veces, cada una en 25 puntos básicos, para terminar el año en 7.5%.

Respecto del mercado laboral, la evolución de sus indicadores no estuvo acorde al buen desempeño de la economía. La tasa de desempleo para el total nacional, en 2006, se ubicó en 12% frente al 11.7% de 2005. El mayor desempleo representó un aumento interanual en la cantidad de desocupados de 43.000.

1.3 Sector Externo, Mercado Cambiario, y Situación Fiscal

Los aspectos más relevantes de la evolución del sector externo en Colombia durante 2006 son los siguientes:

- La cuenta corriente arrojó un saldo deficitario como consecuencia de un menor superávit comercial respecto de 2005 y mayores egresos netos de divisas por servicios factoriales. Las exportaciones crecieron pero a un menor ritmo, 15.1%, totalizando las ventas externas US \$24.391 millones, lo cual significó una desaceleración respecto de 2004 y 2005, cuando las variaciones fueron de 27.9% y 26.2%. Con excepción del café, todos los rubros de las exportaciones tradicionales presentaron aumento. Las ventas de petróleo aumentaron el 13.8%, las de carbón 12.1% y las de ferróniquel, 50.1%. Las exportaciones no tradicionales crecieron el 16.2%, mientras las importaciones totales aumentaron en 23.4% manteniendo el promedio de crecimiento de los dos últimos años.
- El flujo de remesas continúa siendo alto y en 2006, representó el 3.7% del PIB. El promedio de los ingresos de remesas en los últimos tres años fue de US \$3.457 millones, gran soporte para el consumo de hogares.
- Siguen aumentando los flujos de capital. Las entradas netas derivadas de operaciones de inversión extranjera y el crédito externo ascendieron a US \$2.667 millones.

Respecto del mercado cambiario, en 2006 se mantuvieron los fundamentales económicos relacionados con el proceso de apreciación del peso durante los últimos 45 meses, la tasa de cambio se apreció nominalmente en 2% y en promedio el 8%. La economía mundial sigue mostrando un buen dinamismo y los excesos de liquidez internacional se conducen a portafolios de economías emergentes. Es preciso señalar que durante el segundo trimestre de 2006 se exhibió alta volatilidad en los mercados financieros internacionales, produciendo una corrección en los

precios de activos financieros en Colombia y generando pérdidas por valoración.

En cuanto a la situación fiscal, según el CONFIS, el sector público consolidado arrojó un déficit que equivale al 0.9% del PIB. Este porcentaje es inferior a la meta para el cierre de 2006 que era de 1.5%. El Balance Fiscal consolidado es resultado de un déficit de \$13.0 billones del Gobierno Nacional Central, un superávit de \$9.9 billones del sector público descentralizado y de balances positivos en el Banco de la República y FOGAFIN por \$1.44 billones y \$772 mil millones, respectivamente.

El plan financiero para 2007 establece una meta del 1.3% de déficit fiscal del sector público consolidado.

Tabla 1
Colombia. Indicadores Económicos.

Indicadores Económicos	2005				2006			
	I	II	III	IV	I	II	III	IV
Precios								
IPC (Variación % anual)	5.03	4.83	5.02	4.85	4.11	3.94	4.58	4.48
IPC (Variación % corrida)	2.64	3.93	4.42	4.85	1.92	3.02	4.15	4.48
IPP (Variación % anual)	4.94	2.73	2.20	2.06	1.45	4.78	5.97	5.54
IPP (Variación % corrida)	2.48	2.54	2.01	2.06	1.86	5.27	5.91	5.54
Tasas de Interés								
Tasa de interés pasiva nominal (% efectivo anual)	7.47	7.22	6.98	6.39	6.04	6.00	6.43	6.62
Tasa de interés activa nominal Banco República (% efectivo anual) 1/	15.06	14.80	14.80	13.59	13.49	12.46	12.76	12.82
Producción, Salarios y Empleo								
Crecimiento del PIB (Variación acumulada corrida real %)	(p)	(p)	(p)	(p)	(p)	(p)	(p)	(p)
Indice de Producción Real de la Industria Manufacturera 2/	4.50	5.35	5.72	5.26	5.41	5.74	6.40	6.80
Total nacional con trilla de café (Variación acumulada corrida real %)	2.52	5.17	4.90	3.89	7.24	6.72	9.20	10.87
Total nacional sin trilla de café (Variación acumulada corrida real %)	2.23	5.10	4.84	3.94	8.00	7.23	9.44	11.06
Indice de Salarios Real de la Industria Manufacturera 2/								
Total nacional con trilla de café (Variación acumulada corrida real %)	0.92	1.16	0.85	1.04	2.84	2.87	3.30	3.33
Total nacional sin trilla de café (Variación acumulada corrida real %)	0.93	1.18	0.87	1.06	2.82	2.85	3.28	3.32
Tasa de empleo siete áreas metropolitanas (%) 3/	53.1	53.8	54.8	56.5	54.1	54.8	53.0	52.7
Tasa de desempleo siete áreas metropolitanas (%) 3/	15.4	13.8	13.4	11.7	13.7	12.44	12.5	11.9
Agregados Monetarios y Crediticios								
Base monetaria (Variación % anual)	15.28	19.23	16.52	18.40	18.14	16.39	31.36	18.54
M3 (Variación % anual)	17.09	16.46	17.41	15.92	12.64	16.76	16.64	16.83
Cartera neta en moneda legal (Variación % anual)	11.74	13.44	12.02	13.88	15.63	23.61	35.03	36.72
Cartera neta en moneda extranjera (Variación % anual)	68.64	31.01	27.23	36.94	33.95	40.21	-19.88	-19.50
Indice de la Bolsa de Bogotá - IBB								
Indice General Bolsa de Valores de Colombia - IGBC	4,784.0	5,563.6	6,918.8	9,513.3	11,094.6	7,662.0	9,251.0	11,161.1
Sector Externo								
Balanza de Pagos								
Cuenta corriente (US\$ millones)	-522.0	-218.3	-839.1	-310.6	-650.9	-623.9	-735.6	-899.0
Cuenta corriente (% del PIB) 4/	-1.8	-0.7	-2.6	-1.0	-2.0	-1.9	-2.2	-2.5
Cuenta de capital y financiera (US\$ millones)	-269.8	1,180.2	1,978.3	342.7	730.0	-285.1	959.2	1,273.0
Cuenta de capital y financiera (% del PIB) 4/	-0.9	3.9	6.2	1.1	2.2	-0.9	2.8	3.5
Comercio Exterior de bienes y servicios								
Exportaciones de bienes y servicios (US\$ millones)	5,316	6,334	6,257	6,485	6,364	7,030	7,414	7,754
Exportaciones de bienes y servicios (Variación % anual)	32.5	35.3	19.2	17.1	19.7	11.0	18.5	19.6
Importaciones de bienes y servicios (US\$ millones)	5,351	6,265	6,599	6,686	6,570	7,345	7,954	8,439
Importaciones de bienes y servicios (Variación % anual)	24.3	31.4	31.0	17.2	22.8	17.2	20.5	26.3
Tasa de Cambio								
Nominal (Promedio mensual \$ por dólar)	2,353.7	2,331.8	2,294.5	2,278.9	2,262.4	2,542.2	2,398.9	2,261.3
Devaluación nominal (% anual)	-11.26	-13.62	-11.77	-4.42	-3.64	12.92	4.57	-1.99
Real (1994=100 promedio) Fin de trimestre	117.9	117.1	119.6	118.9	117.3	130.9	123.8	118.8
Devaluación real (% anual)	-8.3	-10.3	-4.3	-3.1	-0.5	11.8	3.5	-0.1
Finanzas Públicas 5/								
Ingresos Gobierno Nacional Central (% del PIB)	(pr)	(pr)	(pr)	(pr)	(pr)	(pr)	(pr)	(pr)
Pagos Gobierno Nacional Central (% del PIB)	15.3	18.4	16.6	14.3	17.2	19.0	20.1	15.0
Déficit(-)/Superávit(+) del Gobierno Nacional Central (% del PIB)	19.8	20.2	20.4	24.0	20.1	20.4	21.4	24.0
Ingresos del sector público no financiero (% del PIB)	-4.4	-1.8	-3.8	-9.6	-2.9	-1.4	-1.3	-9.1
Pagos del sector público no financiero (% del PIB)	34.1	36.2	32.7	35.3	36.6	38.8	36.1	n.d.
Déficit(-)/Superávit(+) del sector público no financiero (% del PIB)	32.7	33.4	35.8	38.1	33.3	34.8	34.4	n.d.
Saldo de la deuda del Gobierno Nacional (% del PIB)	1.4	2.8	-3.1	-2.9	3.3	4.0	1.7	n.d.
	44.2	43.9	44.4	46.5	42.8	44.7	44.1	44.9

Fuente: Banco de la República, DANE, Ministerio de Hacienda, CONFIS- Dirección General de Crédito Público, Superintendencia Bancaria, Bolsa de Valores de Colombia. (Pr) Preliminar. (P) Provisional.

1/ Calculado como el promedio ponderado por monto de las tasas de crédito de: consumo, preferencial, ordinario y tesorería. Se estableció como la quinta parte de su desembolso diario.

2/ A partir del primer trimestre de 2002 cálculos realizados por el BR con base en los Índices de la Nueva Muestra Mensual Manufacturera Base 2001=100.

3/ En el año 2000 el DANE realizó un proceso de revisión y actualización de la metodología de la Encuesta Nacional de Hogares (ENH), llamada ahora Encuesta Continua de Hogares (ECH), que incorpora los nuevos conceptos para la medición de las variables de ocupados y desocupados entre otros. A partir de enero de 2001 en la ECH los datos de población (ocupada, desocupada e inactiva) se obtienen de las proyecciones demográficas de la Población en Edad de Trabajar (PET), estimados con base en los resultados del censo de 1993, en lugar de las proyecciones en la Población Total (PT). Por lo anterior, a partir de la misma fecha las cifras no son comparables, y los datos correspondientes para las cuatro y las siete áreas metropolitanas son calculados por el Banco de la República.

4/ Calculado con PIB trimestral en millones de pesos corrientes, fuente DANE.

5/ Las cifras del SPNF son netas de transferencias. Los flujos están calculados con el PIB trimestral y los saldos de deuda con el PIB anual.

2. INDICADORES ECONÓMICOS REGIONALES

Las nuevas sociedades constituidas en el departamento del Caquetá entre enero y diciembre de 2006, e inscritas ante la Cámara de Comercio de Florencia ascendieron a 95, con una inversión de \$1.800 millones, inferior en 80,1% frente a igual lapso del 2005 (Cuadro 2.4.1.1), ya que durante éste último año la creación de una clínica en la ciudad de Florencia disparó el indicador. Si no se considera esta inversión la constitución de sociedades resulta positiva en el segundo semestre. Entre tanto, las empresas reformas ascendieron a 21 con un capital de \$9.583 millones, superior en 166,6% con respecto al valor registrado un año atrás; dicho resultado se explica principalmente por las adiciones de \$3.032 millones en el sector transporte y comunicaciones, y de \$2.848 millones en el sector servicios de salud, por la adición de capital realizada por Saludcoop en la clínica Santa Isabel Ltda. (Cuadro 2.4.2.1).

Por su parte, la cantidad de establecimientos disueltos fue menor en 9,7% a la registrada en el 2005, pues las 28 sociedades liquidadas sustrajeron \$320 millones, monto inferior en \$382 millones (54,4%) con relación a un año atrás (Cuadro 2.4.3.1). Como resultado de los movimientos anteriores, **la inversión neta en sociedades** consolidó un saldo de \$11.063 millones durante el año 2006, inferior en \$855 millones (-7,2%) a la registrada en el 2005, debido fundamentalmente a la caída registrada en el rubro de servicios por \$7.183 millones (-63,4%).

En el **sector externo**, las exportaciones no tradicionales con origen en el departamento del Caquetá, registraron durante el 2006 un comportamiento favorable, al experimentar un incremento del 312,7% en comparación con lo facturado el año precedente, pues pasaron de US \$88,8 mil a US \$366,5 mil, a precios FOB. Este comportamiento obedece a la elevación de las ventas de productos del sector industrial, en particular del subsector de equipos y aparatos eléctricos, cuyas operaciones se facturaron a los Estados Unidos, país que adquirió el 98.9% del valor exportado desde el Caquetá.

De acuerdo con las declaraciones de importación registradas por la DIAN, las compras al exterior efectuadas por parte de los agentes económicos residentes en el Caquetá en el 2006 totalizaron US \$201,5 mil en valores CIF, lo cual representa una reducción del 3,8% en comparación con lo registrado el año anterior, cuando se adquirieron bienes en cuantía de US \$209,7 mil. Tal resultado se encuentra asociado a las mayores compras efectuadas a Alemania de bombas centrifugas monocelulares, seguidas por las compras de neumáticos al Ecuador.

El **sistema financiero** del Caquetá consolidó captaciones por \$220.262 millones al cierre de diciembre de 2006, lo que significa un aumento de \$27.170 millones (14,1%) con relación a diciembre 2005. Los instrumentos de captación mas representativos fueron los depósitos de ahorro, al alcanzar

un saldo de \$114.006 millones, con un crecimiento del 16,6%, seguidos por los depósitos de cuenta corriente con \$75.660 millones (23,8%); por el contrario, los certificados de depósito a término se redujeron en \$3.537 millones (-10,5%), debido a la menor rentabilidad ofrecida. Los establecimientos bancarios captaron en la ciudad de Florencia el 85,1% de los depósitos totales, por valor de \$187.584 millones.

La colocación de recursos en el mercado financiero al término de diciembre de 2006 consolidó un saldo de \$221.563 millones, con un incremento anual del 16,2%. Las operaciones en la ciudad de Florencia correspondieron al 69,2% del total (\$153.267 millones).

Según la modalidad de los créditos, el crecimiento regional se concentró en la cartera comercial que creció anualmente en \$29.755 millones (36,5%); igualmente, se presentó un buen desempeño en los desembolsos de los créditos de consumo, al obtener una variación anual de \$24.468 millones (33,5%), seguida por los microcréditos que aumentaron anualmente en \$3.507 millones (11,1%). Finalmente, los créditos de vivienda aumentaron en \$1.880 millones (22,2%)(Cuadro 2.6.2.1).

La **situación fiscal del gobierno central departamental** del Caquetá al cierre del 2006, según los registros de la ejecución presupuestal, mostró unos ingresos totales por \$107.699 millones, lo que representa un incremento de \$3.991 millones (3,8%) con relación a lo percibido en el 2005 (Cuadro 2.7.1.1). Al examinar la formación de los ingresos corrientes se tiene que los tributarios concurren con \$18.898 millones, 5,7% más que lo reportado un año atrás; esta fluctuación obedeció principalmente al desempeño de los siguientes tributos: cerveza, licores, sobretasa a la gasolina y cigarrillos, toda vez que registraron tasas anuales de variación crecientes del 3,4%, 3,4%, 10,1% y 0,3% respectivamente. Los ingresos no tributarios se incrementaron en \$936 millones (37,3%), al pasar de \$2.509 millones en el 2005 a \$3.445 millones en el 2006. Finalmente las transferencias arrojaron una cuantía de \$80.981 millones, con un descenso del 2,6%.

Al examinar la estructura de los gastos, se encuentra que las erogaciones corrientes representaron el 94,8% del total pagado y comprometido, y el 5,2% restante correspondió a la formación bruta de capital. En cuanto a los primeros, los gastos de funcionamiento estuvieron representados principalmente al factor laboral que absorbió \$75.730 millones, con el 71,5% de participación, al tiempo que mostraron un aumento anual del 5,1%; las compras de bienes y servicios consolidaron \$28.957 millones con un crecimiento anual de 67,5%, mientras que las transferencias ascendieron a \$5.476 millones, las cuales fueron direccionadas hacia las entidades descentralizadas del orden nacional y departamental. Así las cosas, las finanzas públicas del Caquetá arrojaron una situación fiscal negativa por \$10.482 millones.

El saldo de la **deuda pública del Gobierno Central Departamental** se ubicó en \$ 10.778 millones en el año 2006, cifra superior en 340.9% a la mostrada en el mismo periodo un año atrás, debido al financiamiento interno con la banca comercial; en tanto que las amortizaciones sumaron \$2.447 millones, con un aumento de 299,8%, mientras que los intereses pagados se redujeron 44,4%.

Los ingresos totales del **gobierno central municipal de Florencia** registraron un crecimiento 9,5% al pasar de \$74.002 millones en el 2005 a \$81.019 millones en el 2006. Los ingresos corrientes participaron con el 98,7% de los ingresos totales. Los rubros de mayor cuantía en este grupo fueron las transferencias del nivel nacional cuyo aporte ascendió al 78,4%, seguido por los ingresos tributarios con el 16,0%, y los no tributarios con el 5,5%. El crecimiento de los ingresos corrientes en el 2006 fue del 8,1%; en términos relativos el incremento mas destacado se produjo en los ingresos no tributarios al avanzar en 30,6%, seguidos por los ingresos tributarios con el 18,0% (Cuadro 2.7.2.1).

Dentro de los ingresos tributarios sobresalen el impuesto predial y complementarios al alcanzar un crecimiento anual de \$626 millones (27,1%), así como el impuesto de industria y comercio con una variación de \$374 millones (8,2%), y la sobretasa a la gasolina que aumentó en \$102 millones (2,7%).

El acumulado de los pagos y compromisos realizados durante el año totalizó \$78.724 millones, que comparado con el 2005 muestra un incremento de \$6.872 millones (9,6%). Se destacan las erogaciones para funcionamiento que, al totalizar \$67.185 millones obtuvo una variación anual del 14,0%, producto principalmente de la remuneración al trabajo, no obstante haber descendido en \$1.478 millones (-3,5%). Los pagos para la compra de bienes y servicios por \$11.304 millones presentaron un crecimiento anual de 41,3%, seguido por el régimen subsidiado de salud que creció en \$2.256 millones (25,4%), finalmente los gastos en especie aumentaron en \$4.194 millones. De otro lado, los gastos por transferencias, cuyo monto fue de \$9.890 millones, arrojaron un aumento anual del 1,9%. El resultado finalmente obtenido por el gobierno central municipal de Florencia fue un superávit de \$2.295 millones, superior en 6,7% al del 2005.

Por su parte, el saldo de la **deuda pública del Gobierno Central Municipal** de Florencia se ubicó en \$1.184 millones al concluir el 2006, lo que equivale a una reducción de de \$777 millones (-39,6%) respecto a lo adeudado al finalizar diciembre de 2005. Los pagos por concepto de amortización de la deuda fueron menores en 39,6% a lo cancelado en la vigencia anterior; de igual manera, el pago de intereses disminuyó en 45,5% al contraerse el saldo de la deuda.

La **DIAN del municipio de Florencia** recaudó un total de \$30.490 millones en el departamento del Caquetá, con un crecimiento del 3,1% frente a la

cifra consolidada del 2005. Entre los conceptos que propiciaron tal variación figura en primer lugar el IVA, al pasar de \$4.911 millones a \$6.416 millones, con una variación de 30,6%, mientras que el impuesto de Renta se contrajo en 14,3% y la retención solo avanzó en 1.4%.

El **sacrificio de ganado bovino** prácticamente permaneció estático en la ciudad de Florencia, pues según los registros del DANE durante el 2006 el degüello se incrementó en solo 0.2%, al pasar de 26.805 a 26.848 cabezas, lo cual obedeció a que el aumento de las hebras degolladas del 4.4% (684 ejemplares) fue contrarrestado por la disminución presentada en el sacrificio de machos del 5.7% (641 cabezas). Los 26.848 ejemplares consumidos en el año registraron un peso medio de 366.4 kilogramos. Respecto a los porcinos, el degüello de 6.547 ejemplares significó una contracción del 5.7%, explicada por los descensos registrados tanto en el sacrificio de hembras (-13.8%) como de machos (-1.4%).

El **stock de viviendas** para el departamento del Caquetá fue estimado por el DANE en 116.671 unidades para el cuarto trimestre de 2006, lo cual significa un crecimiento del 4,8% con respecto al mismo periodo de 2005 (cuadro 2.8.6.1). De acuerdo con la distribución de las viviendas, en la zona rural se concentró el 70,1% (81.754 unidades) y el restante 29,9% (34.917 unidades) se ubicó en las cabeceras municipales. Por tipo de tenencia, la vivienda propia representa el 74,5% (87.162 unidades) y la arrendada el 14,6% (16.980 unidades).

La **actividad edificadora** en el departamento del Caquetá registró un total de 149 licencias correspondientes a una superficie de 46.459 m², superior en 28.646 m² (160,8%) al área aprobada en el 2005; este aumento se explica por el comportamiento de los proyectos distintos a vivienda, los cuales reportaron un avance significativo al pasar de 3.085 m² a 32.441 m², producto principalmente de los programas destinados a la administración pública (Gráfico 2.8.6.6.1).

Por su parte, la **financiación de vivienda**, tanto a nivel departamental como para la ciudad capital, presentó un comportamiento favorable en el año 2006, toda vez que en el Caquetá el total aprobado registró un crecimiento de 38.6% y en Florencia del 34,3%. En el departamento, los créditos otorgados sumaron \$4.014 millones, de los cuales \$3.735 millones correspondieron a vivienda usada y \$279 millones a nuevas unidades. En la capital del departamento los créditos para vivienda totalizaron \$3.372 millones, de los cuales la mayor proporción fue para vivienda usada con \$3.093 millones, mientras que los créditos para proyectos habitacionales nuevos ascendieron a \$279 millones.

De acuerdo con la investigación realizada por el DANE referente al **transporte público urbano** de pasajeros, en Florencia se registró durante el segundo semestre de 2006 un promedio de 150 vehículos afiliados al servicio público, iguales a los del periodo del año anterior; el stock vehicular

referido movilizó 4.5 millones de pasajeros, equivalente a una caída del 13,5% anual, producto del transporte no autorizado en taxis y motos. La distribución por tipo de vehículo mostró un 69,7% para busetas y el restante 30,3% para micro-colectivos. Las busetas conformaron la mayor oferta del servicio y movilizaron el 70,4% de las personas que frecuentan este medio, mientras que los micro-colectivos transportaron el restante 29,6%.

Con relación a los **servicios públicos**, los registros de Electrocaquetá S.A. E.S.P. revelan que en el 2006 el consumo de energía eléctrica se incrementó en 12,9%, como consecuencia de la mayor demanda, pues pasó de 90.8 millones de kilovatios a 102.5 millones de kilovatios, comportamiento jalonado por las variaciones positivas que presentaron los sectores oficial (22,8%), comercial (22,4%), residencial (7,9%), e industrial (3,5%). Por su parte, el número de suscriptores se amplió en 4.441 (7,8%), de los cuales 4.166 correspondieron al sector residencial y 313 al comercial, que denotaron expansiones de 8,1% y 7,3%; el sector oficial e industrial arrojaron contracciones de 6,5% y 2,0% en el año.

De acuerdo con la información proporcionada por SERVAF S.A. E.S.P., durante el año 2006 la ciudad de Florencia presentó un crecimiento del 3,7% en el consumo de agua; el sector comercial fue el responsable de una mayor demanda con 5,2%, el residencial aumentó en 4,4%, en tanto que el oficial descendió en 3,8%. El número de suscriptores registró un incremento de 954 nuevos beneficiarios, con una tasa anual de variación del 3,4% promovida por las mayores conexiones del sector residencial, al fluctuar anualmente en 3,7% (Gráfico 2.8.10.3.1).

La empresa Telecom S.A. E.S.P reportó al finalizar el 2006 un total de 23.880 suscriptores, superior en 9,7% frente al número de abonados contabilizados el año anterior. (Cuadro 2.8.10.4.1). Los 2.116 nuevos abonados se derivaron de un aumento en el sector residencial de 15,4%, pues los sectores comercial, otros y la telefonía rural presentaron contracciones anuales de 7,6%, 10,8% y 1,5% respectivamente.

Tabla 2
Caquetá. Indicadores Económicos
Primer trimestre 2004 – cuarto trimestre 2006

Indicadores Económicos	2005				2006			
	I	II	III	IV	I	II	III	IV
Movimiento de sociedades (Millones \$)								
Sociedades constituidas	8,046	124	507	348	779	129	510	382
Sociedades reformadas	742	118	2,681	54	2,645	3,957	810	2,171
Sociedades disueltas	92	109	399	102	98	103	42	77
Inversión neta	8,696	133	2,789	300	3,326	3,983	1,279	2,476
Sistema financiero departamental (Millones \$)								
Fuentes	202,035	198,836	184,382	193,042	200,320	204,741	210,340	220,262
Usos	162,779	182,734	195,717	190,706	179,440	190,125	204,324	221,563
Finanzas públicas (Millones de \$)								
Administración central del Caquetá								
Ingresos totales	21,429	51,259	73,366	103,708	26,933	52,399	77,349	107,699
Ingresos corrientes	21,429	51,259	73,366	103,573	26,933	52,399	77,349	103,324
Ingresos de capital	0	0	0	135	0	0	0	4,374
Gastos totales	23,440	54,020	75,814	98,014	27,619	57,219	86,355	117,629
Gastos corrientes	22,990	52,518	72,018	93,597	25,975	55,220	82,069	111,545
Gastos de capital	450	1,502	3,796	4,417	1,644	1,999	4,286	6,084
Administración central de Florencia								
Ingresos totales	19,785	36,082	51,401	74,002	21,585	39,996	57,241	81,019
Ingresos corrientes	19,785	36,082	51,401	73,981	21,066	39,115	56,360	79,965
Ingresos de capital	0	0	0	20	518	881	881	1,055
Gastos totales	14,987	34,984	48,996	71,852	14,922	36,681	52,203	78,728
Gastos corrientes	14,863	34,472	46,545	68,974	14,675	36,265	51,241	77,270
Gastos de capital	125	512	2,451	2,877	247	416	962	1,454
Ganadería bovina								
Precio promedio (\$/Kilogramo en pie)								
Macho	2,208	2,373	2,200	2,154	2,283	2,263	2,299	2,383
Hembra	1,954	2,100	1,986	1,939	1,979	1,967	1,987	2,050
Movimiento (No. de reses en pie)								
Consumo	6,217	5,892	4,597	4,379	5,782	6,059	5,677	5,099
Levante	0	20	0	0	0	0	0	40
Cría	254	361	944	344	407	278	352	184

FUENTE: Banco de la República, Secretaría de Hacienda Departamental y Municipal, Cámara de Comercio de Florencia, Superintendencia Financiera.

(r) Información revisada.

2.4 MOVIMIENTO DE SOCIEDADES

2.4.1 Sociedades constituidas

Cuadro 2.4.1.1

Caquetá. Sociedades constituidas según actividad económica 2005 - 2006

Actividad Económica	Número de establecimientos y millones de pesos					
	Enero - Dic. 2005		Enero - Dic. 2006		Variación valor	
	No.	Valor	No.	Valor	Absoluta	%
Total	68	9,025	95	1,800	-7,225	-80.1
Industria	1	6	1	5	-1	-16.7
Servicios	24	8,082	29	468	-7,614	-94.2
Comercio y Finanzas	22	733	36	541	-192	-26.2
Agricultura	1	5	7	101	96	1,920.0
Construcción	6	139	0	0	-139	-100.0
Electricidad, gas y agua	3	40	6	574	534	1,335.0
Transporte y Comunicac.	11	20	16	111	91	455.0

Fuente: Cámara de Comercio de Florencia para el Caquetá

Cálculos: Banco de la República-Estudios Económicos Florencia

2.4.2 Sociedades reformadas

Cuadro 2.4.2.1

Caquetá. Sociedades reformadas según actividad económica 2005 - 2006

Actividad Económica	Número de establecimientos y millones de pesos					
	Enero - Dic. 2005		Enero - Dic. 2006		Variación valor	
	No.	Valor	No.	Valor	Absoluta	%
Total	7	3,595	21	9,583	5,988	166.6
Industria	1	118	0	0	-118	-100.0
Servicios	4	3,363	7	3,813	450	13.4
Comercio y Finanzas	1	60	7	108	48	80.0
Agricultura	0	0	1	1,900	1,900	Ind.
Construcción	0	0	0	0	0	Ind.
Electricidad, gas y agua	0	0	3	730	730	Ind.
Transporte y Comunicac.	1	54	3	3,032	2,978	5,514.8

Fuente: Cámara de comercio de Florencia para el Caquetá

Cálculos: Banco de la República-Estudios Económicos Florencia

2.4.3 Sociedades disueltas

Cuadro 2.4.3.1

Caquetá. Sociedades disueltas según actividad económica 2005 - 2006

Actividad Económica	Número de establecimientos y millones de pesos					
	Enero - Dic. 2005		Enero - Dic. 2006		Variación valor	
	No.	Valor	No.	Valor	Absoluta	%
Total	31	702	28	320	-382	-54.4
Industria	1	1	3	45	44	4,400.0
Servicios	13	121	6	140	19	15.7
Comercio y Finanzas	12	557	13	73	-484	-86.9
Agricultura	0	0	0	0	0	Ind.
Construcción	0	0	0	0	0	Ind.
Electricidad, gas y agua	0	0	0	0	0	Ind.
Transporte y Comunicac.	5	23	6	62	39	169.6

Fuente: Cámara de comercio de Florencia para el Caquetá

Cálculos: Banco de la República-Estudios Económicos Florencia

2.4.4 Capital neto suscrito

Cuadro 2.4.4.1

Caquetá. Inversión neta en sociedades según actividad económica 2005 - 2006

Actividad Económica	Número de establecimientos y millones de pesos					
	Enero - Dic. 2005		Enero - Dic. 2006		Variación valor	
	No.	Valor	No.	Valor	Absoluta	%
Total	44	11,918	88	11,063	-855	-7.2
Industria	1	123	-2	-40	-163	-132.5
Servicios	15	11,324	30	4,141	-7,183	-63.4
Comercio y Finanzas	11	236	30	576	340	144.1
Agricultura	1	5	8	2,001	1,996	39,920.0
Construcción	6	139	0	0	-139	-100.0
Electricidad, gas y agua	3	40	9	1,304	1,264	3,160.0
Transporte y Comunicac.	7	51	13	3,081	3,030	5,941.2

Fuente: Cámara de comercio de Florencia para el Caquetá

Cálculos: Banco de la República-Estudios Económicos Florencia

2.5 SECTOR EXTERNO

2.5.1 Análisis de las exportaciones no tradicionales (FOB)

Cuadro 2.5.1.1

Caquetá. Exportaciones no tradicionales, según CIU revisión 3 2005 - 2006

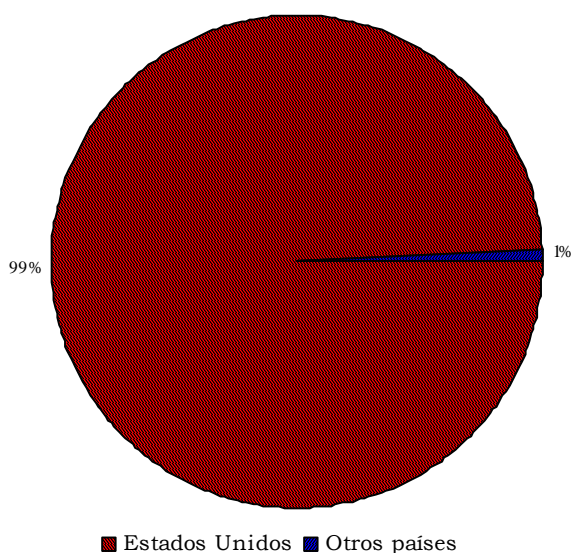
CIU	Descripción	2006	2005	Variación	Valor FOB (miles de dólares)	
					Contribución a la variación	Participación porcentaje
Total		366,49	88,79	312,75	312,75	100,00
D Sector Industrial		366,49	88,79	312,75	312,75	100,00
15	Productos alimenticios y bebidas	1,84	0,00	(-)	2,07	0,50
17	Fabricación de productos textiles	0,00	48,67	-100,00	-54,81	0,00
18	Fabricación de prendas de vestir; preparado y teñido de pieles	0,00	18,03	-100,00	-20,30	0,00
20	Transformación de la madera y fabricación de productos de madera y de corcho, excepto muebles; fabricación de artículos de cestería y espartería	0,00	0,23	-100,00	-0,26	0,00
24	Fabricación de sustancias y productos químicos	0,00	3,00	-100,00	-3,38	0,00
31	Fabricación de maquinaria y aparatos eléctricos n.c.p ¹	0,72	0,01	5.407,69	0,79	0,20
32	Fabricación de equipo y aparatos de radio, televisión y comunicaciones	362,99	0,00	(-)	408,81	99,05
36	Fabricación de muebles; industrias manufactureras ncp ¹	0,94	18,85	-95,03	-20,17	0,26

Fuente: DANE - DIAN Cálculos: DANE

¹ N.C.P. No Clasificado Previamente.

Gráfico 2.5.1.1

Caquetá. Exportaciones no tradicionales registradas, según países de destino 2006



Fuente: DANE

2.5.2 Análisis de las importaciones (CIF)

Cuadro 2.5.2.1

Caquetá. Importaciones registradas, según CIU revisión 3 2005 - 2006

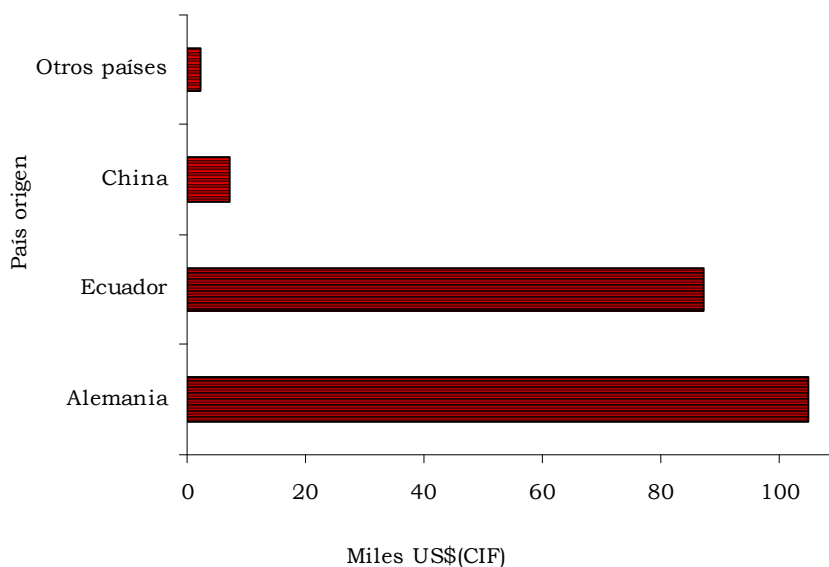
CIU	Descripción	2006	2005	Variación	Valor CIF (miles de dólares)	
					Contribución a la variación	Participación porcentaje
Total		201,49	209,66	-3,89	-3,89	100,00
D Sector Industrial		201,49	209,66	-3,89	-3,89	100,00
17	Fabricación de productos textiles	1,31	8,02	-83,60	-3,20	0,65
18	Fabricación de prendas de vestir; preparado y teñido de pieles	0,27	4,41	-93,76	-1,97	0,14
19	Curtido y preparado de cueros; calzado; artículos de viaje, maletas, bolsos de mano y similares; artículos de talabartería y guarnicionería	0,19	0,77	-75,33	-0,28	0,09
20	Transformación de la madera y fabricación de productos de madera y de corcho, excepto muebles; Fabricación de artículos de cestería y espartería	0,09	0,17	-49,22	-0,04	0,04
25	Fabricación de productos de caucho y plástico	88,53	1,14	7.680,56	41,68	43,94
26	Fabricación de otros productos minerales no metálicos	2,68	5,77	-53,60	-1,47	1,33
28	Fabricación de productos elaborados de metal, excepto maquinaria y equipo	0,43	0,88	-51,24	-0,21	0,21
29	Fabricación de maquinaria y equipo n.c.p ¹	105,94	60,91	73,94	21,48	52,58
31	Fabricación de maquinaria y aparatos eléctricos n.c.p ¹	0,99	40,27	-97,54	-18,74	0,49
32	Fabricación de equipo y aparatos de radio, televisión y comunicaciones	0,00	3,94	-100,00	-1,88	0,00
33	Fabricación de instrumentos médicos, ópticos y de precisión y fabricación de relojes	0,57	0,49	16,10	0,04	0,28
34	Fabricación de vehículos automotores, remolques y semirremolques	0,00	82,28	-100,00	-39,25	0,00
36	Fabricación de muebles; industrias manufactureras ncp ¹	0,49	0,61	-20,24	-0,06	0,24

Fuente: DANE - DIAN Cálculos: DANE

¹ N.C.P. No Clasificado Previamente.

Gráfico 2.5.2.1

Caquetá. Importaciones registradas por valor, según país de destino 2006



Fuente: DANE

2.6 ACTIVIDAD FINANCIERA

2.6.1 Montos captaciones nominales – operaciones pasivas

Cuadro 2.6.1.1

Caquetá. Saldo de las captaciones del sistema financiero 2005 - 2006

Concepto	Millones de Pesos		
	Diciembre		Var. %
	2005	2006	Anual
Total Fuentes	193,092	220,262	14.1
Depositos en Cuenta Corriente	61,128	75,660	23.8
Certificados de Deposito a Término	33,579	30,042	-10.5
Depositos Ahorro	97,751	114,006	16.6
Cuentas de ahorro Especial	551	467	-15.2
Certificado de ahorro Valor Real	82	86	4.9
Circulacion	1	1	0.0

Fuente: Superintendencia financiera

2.6.2 Monto colocaciones nominales – operaciones activas

Cuadro 2.6.2.1

Caquetá. Saldo de la cartera del sistema financiero 2005 - 2006

Concepto	Millones de Pesos		
	Diciembre		Var. %
	2005	2006	Anual
Total cartera neta	190,706	221,563	16.2
Creditos de Vivienda	8,452	10,332	22.2
Creditos de Consumo	73,043	97,511	33.5
Creditos Comerciales	81,455	111,210	36.5
Microcreditos	31,477	34,984	11.1
Provisionales	3,721	32,474	772.7

Fuente: Superintendencia financiera

2.7 SITUACION FISCAL

2.7.1 Gobierno central departamental

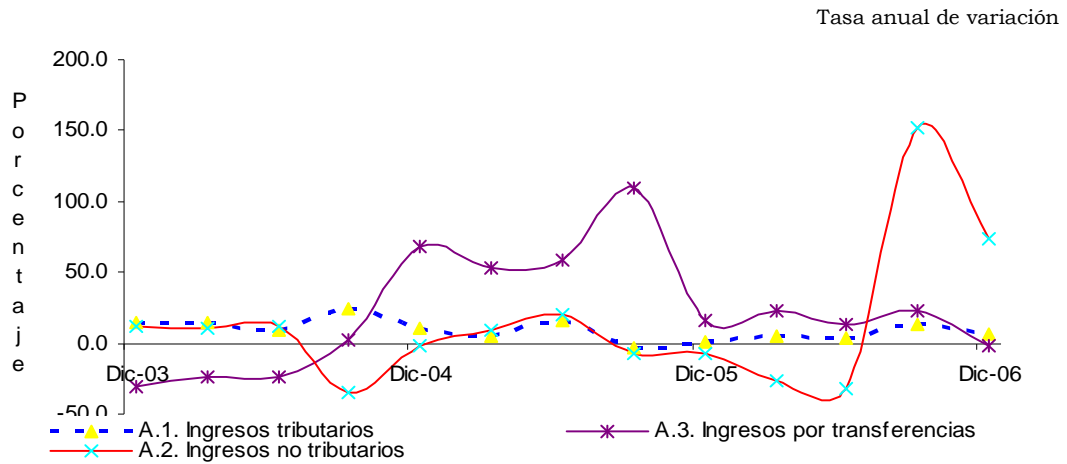
Cuadro 2.7.1.1

Caquetá. Situación fiscal, gobierno central departamental 2005 – 2006

VARIABLES ECONOMICAS	Millones de pesos		
	Enero a diciembre		Var. %
	2005	2006	Anual
INGRESOS	103,708	107,699	-3.7
A. INGRESOS CORRIENTES	103,573	103,324	0.2
A.1. Ingresos tributarios	17,887	18,898	-5.3
Cigarrillos	2,535	2,543	-0.3
Cerveza	6,290	6,504	-3.3
Licores	4,902	5,067	-3.3
Timbre, Circulación y Tránsito	227	212	7.1
Registro y Anotación	719	767	-6.3
Sobretasa a la Gasolina	3,215	3,539	-9.2
Otros	0	267	Ind.
A.2. Ingresos no tributarios	2,509	3,445	-27.2
A.3. Ingresos por transferencias	83,177	80,981	2.7
GASTOS	98,014	117,629	-16.7
B. GASTOS CORRIENTES	93,597	111,545	-16.1
B.1. Funcionamiento	90,286	105,859	-14.7
B.2. Intereses, comis. deuda pública	376	210	79.0
B.3. Gastos por transferencias	2,934	5,476	-46.4
C. DEFICIT O AHORRO CORRIENTE	9,976	-8,221	-221.3
D. INGRESOS DE CAPITAL	135	4,374	-96.9
E. GASTOS DE CAPITAL	4,417	6,084	-27.4
G. DEFICIT O SUPERAVIT TOTAL	5,737	-10,482	-154.7

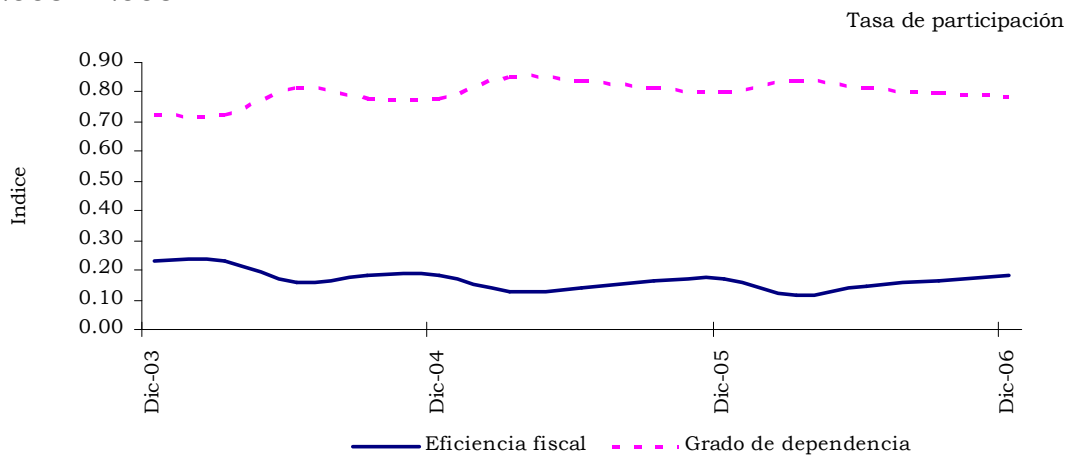
Fuente: Ejecuciones presupuestales, estados financieros del GCD del Caquetá
Cálculos: Banco de la República-Estudios Económicos Florencia

Gráfico 2.7.1.1
Caquetá. Evolución de los componentes de los ingresos corrientes GCD
2003 - 2006



Fuente: Gobernación del Caquetá-Secretaría de Hacienda Departamental
 Cálculos: Banco de la República-Estudios Económicos Florencia

Gráfico 2.7.1.2
Caquetá. Gobierno central departamental, eficiencia fiscal y grado de dependencia
2003 - 2006



Cálculos: Banco de la República-Estudios Económicos Florencia

2.7.1.5 Comportamiento de la deuda pública departamental**Cuadro 2.7.1.5.1****Caquetá. Deuda pública, gobierno central departamental
2005 - 2006**

Entidad	Millones de Pesos		
	Saldos a Diciembre		Variación anual
	2005	2006	Porcentaje
Gobierno Central Departamental			
Desembolsos	0	10,788	Ind
Amortizaciones	612	2,447	299.8
Intereses	376	209	-44.4
Saldo	2,447	10,788	340.9

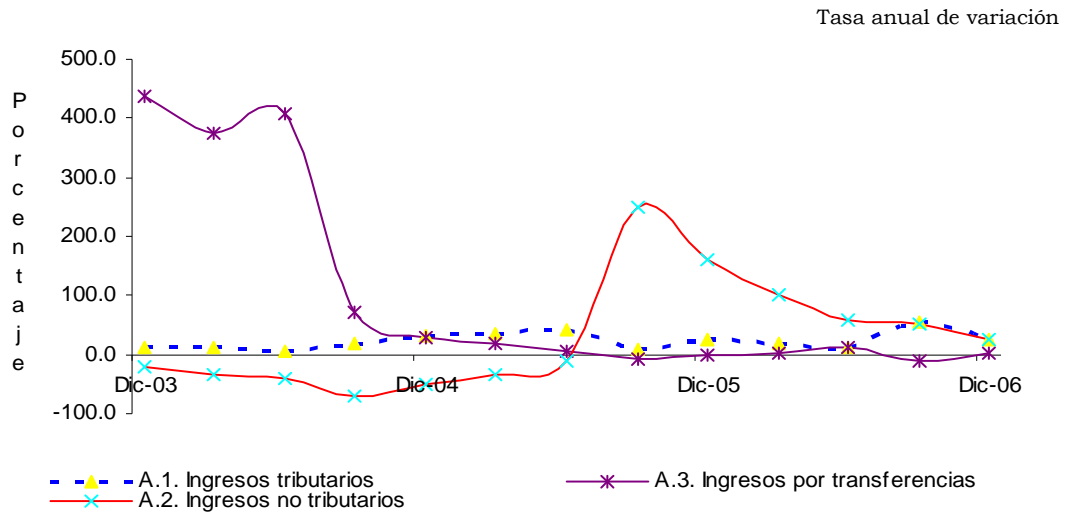
Fuente: Secretaria de Hacienda Departamental

2.7.2 Gobierno central municipal**Cuadro 2.7.2.1****Florencia. Situación fiscal, gobierno municipal.
2005 - 2006**

VARIABLES ECONOMICAS	Dic 2005	Dic 2006	Millones de Pesos
			Var. % Anual
INGRESOS	74,002	81,019	9.5
A. INGRESOS CORRIENTES	73,981	79,965	8.1
A.1. Ingresos tributarios	10,873	12,827	18.0
Predial y Complementarios	2,306	2,932	27.1
Industria y Comercio	4,575	4,949	8.2
Timbre, Circulación y Tránsito	183	183	0.0
Sobretasa a la Gasolina	3,809	3,911	2.7
Otros	0	852	Ind
A.2. Ingresos no tributarios	3,385	4,421	30.6
A.3. Ingresos por transferencias	59,723	62,716	5.0
GASTOS	71,852	78,724	9.6
B. GASTOS CORRIENTES	68,974	77,270	12.0
B.1. Funcionamiento	58,911	67,185	14.0
B.2. Intereses y comis. deuda pública	356	195	-45.2
B.3. Gastos por transferencias	9,707	9,890	1.9
C. DEFICIT O AHORRO CORRIENTE	5,007	2,695	-46.2
D. INGRESOS DE CAPITAL	20	1,055	---
E. GASTOS DE CAPITAL	2,877	1,454	-49.5
G. DEFICIT O SUPERAVIT TOTAL	2,150	2,295	6.7
H. FINANCIAMIENTO	-2,150	-2,295	6.7

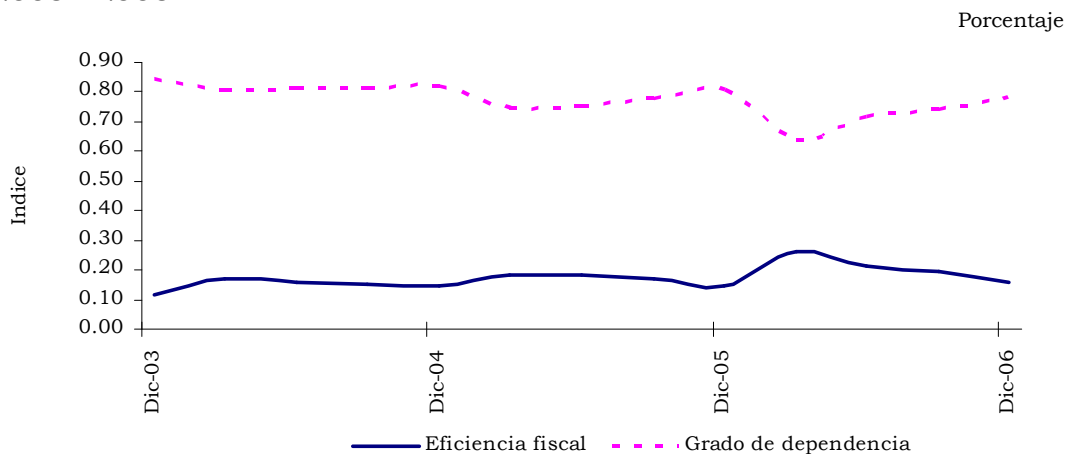
Fuente: Ejecuciones presupuestales, estados financieros-Municipio de Florencia
Cálculos: Banco de la Republica-Estudios Económicos Florencia

Gráfico 2.7.2.1
Florencia. Evolución de los componentes de los ingresos corrientes GCMF 2003 - 2006



Fuente: Alcaldía de Florencia-Secretaria de Hacienda Municipal
 Cálculos: Banco de la República-Estudios Económicos Florencia

Gráfico 2.7.2.2
Florencia. Principales indicadores fiscales del gobierno central municipal 2003 - 2006



Cálculos: Banco de la República-Estudios Económicos Florencia

2.7.2.5 Comportamiento de la deuda pública municipal**Cuadro 2.7.2.5.1
Florencia. Deuda pública, gobierno central municipal
2005 - 2006**

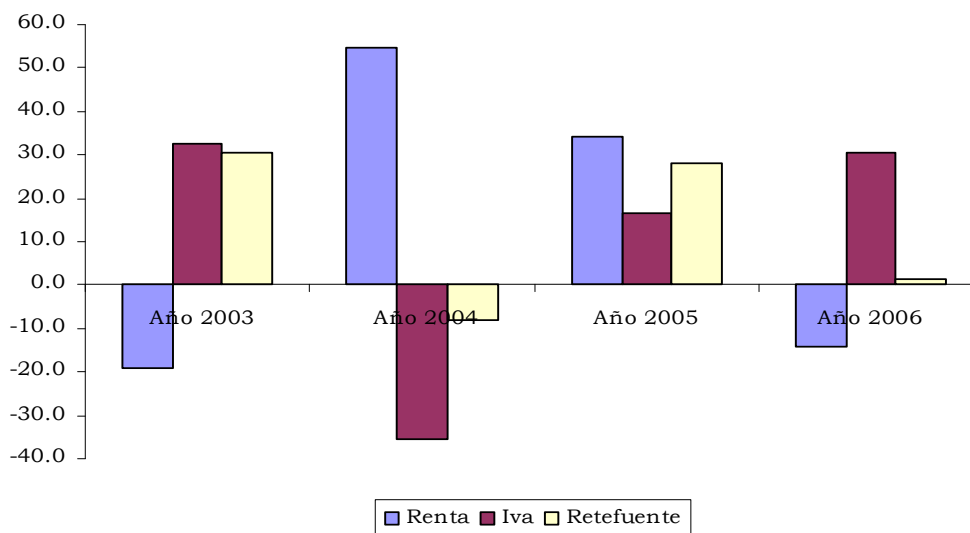
Entidad	Millones de Pesos		
	Saldos a Diciembre		Variación anual
	2005	2006	Porcentaje
Gobierno Central Municipal (capital)			
Desembolsos	-	-	-
Amortizaciones	1,288	778	-39.6
Intereses	356	194	-45.5
Saldo	1,961	1,184	-39.6

Fuente: Secretaria de Hacienda Municipal

2.7.3 Recaudo de impuestos nacionales**Cuadro 2.7.3.1
Caquetá. Recaudo de impuestos nacionales, por tipo
2005 - 2006**

Impuesto	Millones de Pesos		
	Enero - Diciembre		Variación anual
	2005	2006	Porcentaje
Total	29,573	30,490	3.1
Renta	5,798	4,969	-14.3
IVA	4,912	6,416	30.6
Retefuente	18,629	18,895	1.4
Patrimonio	204	160	-21.6
Seguridad democrática	22	4	-81.8
Otros	8	46	475.0

Fuente: DIAN-Florencia

Gráfico 2.7.4.1**Caquetá. Evolución porcentual anual del recaudo de impuestos nacionales 2003 - 2006**

Fuente: DIAN-Florencia

Cálculos: Banco de la República-Estudios Económicos Florencia

2.8 SECTOR REAL**2.8.5 Sacrificio de ganado****2.8.5.1 Ganado vacuno****Cuadro 2.8.5.1.1****Florencia. Sacrificio de ganado vacuno, por sexo, cabezas y kilos 2005 - 2006**

Periodo	Total		Machos cabezas	Hembras cabezas
	Cabezas	Kilos		
2005				
Total	26.805	9.874.960	11.258	15.547
I semestre	13.908	5.125.800	5.946	7.962
II semestre	12.897	4.749.160	5.312	7.585
2006				
Total	26.848	9.837.260	10.617	16.231
I semestre	12.648	4.651.200	4.914	7.734
II semestre	14.200	5.186.060	5.703	8.497

Fuente: DANE

2.8.5.2 Ganado porcino

Cuadro 2.8.5.2.1

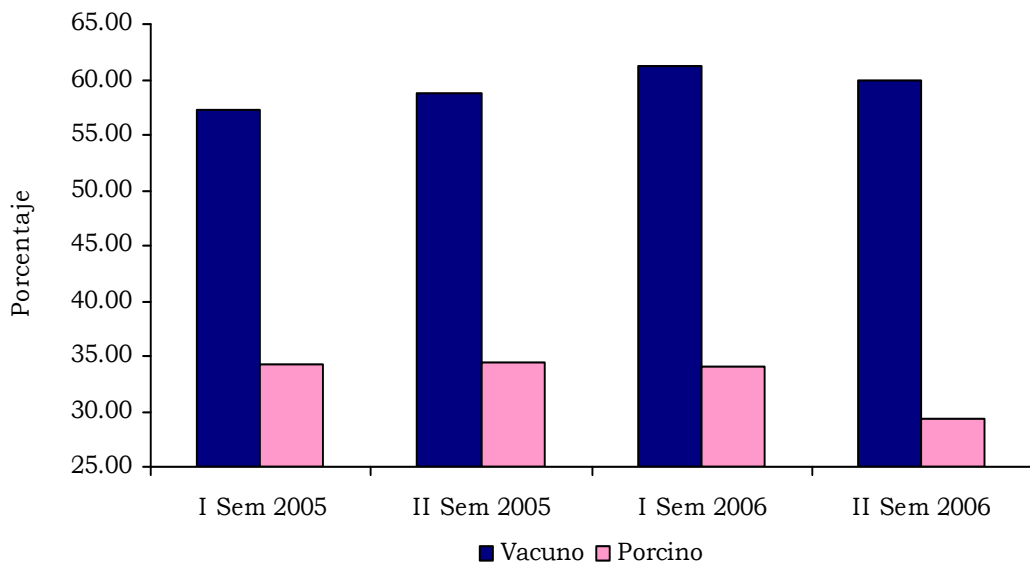
Florencia. Sacrificio de ganado porcino, por sexo, cabezas y kilos, según municipios. 2005 - 2006

Periodo	Total		Machos cabezas	Hembras cabezas
	Cabezas	Kilos		
2005				
Total	6.942	646.360	4.543	2.399
I semestre	3.050	283.395	2.006	1.044
II semestre	3.892	362.965	2.537	1.355
2006				
Total	6.547	611.620	4.478	2.069
I semestre	3.163	295.105	2.087	1.076
II semestre	3.384	316.515	2.391	993

Fuente: DANE

Gráfico 2.8.5.2.1

Florencia. Participación de las hembras, según semestres. 2005 - 2006



Fuente: DANE

2.8.6 Sector de la construcción

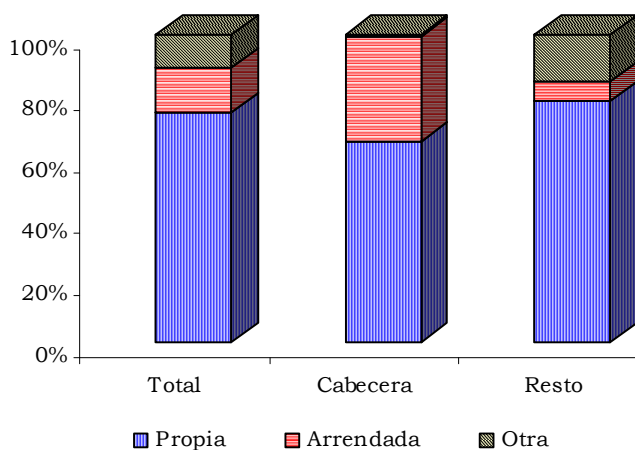
2.8.6.1 Stock de vivienda

Cuadro 2.8.6.1.1
Caquetá. Stock de vivienda, por ubicación y tipo de ocupación
2005 – 2006

Trimestre	Total			Cabecera			Resto		
	Stock total	Cabecera	Resto	Arrendada	Propia	Otro tipo de ocupación	Arrendada	Propia	Otro tipo de ocupación
2005									
I	107.618	34.839	72.779	11.974	22.715	150	4.433	57.328	11.018
II	108.837	34.839	73.998	11.974	22.715	150	4.507	58.288	11.203
III	110.077	34.839	75.238	11.974	22.715	150	4.583	59.265	11.390
IV	111.346	34.848	76.498	11.977	22.721	150	4.659	60.258	11.581
2006									
I	112.627	34.848	77.779	11.977	22.721	150	4.737	61.267	11.775
II	113.961	34.879	79.082	11.988	22.741	150	4.817	62.293	11.972
III	115.293	34.886	80.407	11.990	22.746	150	4.897	63.337	12.173
IV	116.671	34.917	81.754	12.001	22.766	150	4.979	64.398	12.377

Fuente: DANE

Gráfico 2.8.6.1.1
Caquetá. Stock de vivienda, según distribución de la tenencia de la vivienda, por zonas.
2006 Cuarto trimestre



Fuente: DANE

2.8.6.6 Licencias de construcción

Cuadro 2.8.6.6.1

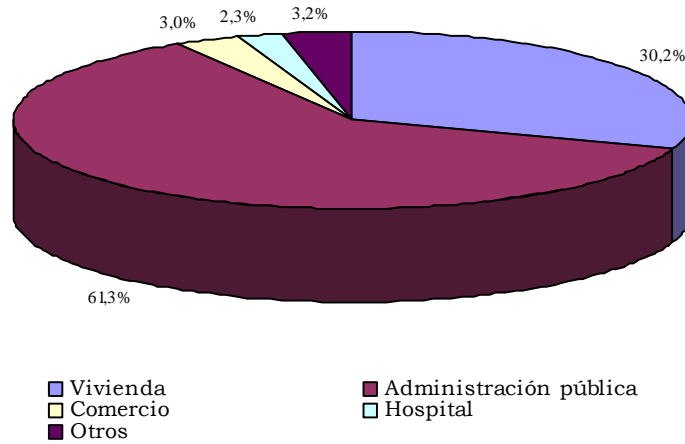
Florencia. Número de licencias de construcción y área por construir 2005-2006

Años y trimestres	Número de licencias		Área por construir (m ²)	
	Total	Vivienda	Total	Vivienda
2005				
Total	170	159	17.813	14.728
Primero	43	40	4.530	3.706
Segundo	44	42	4.612	3.972
Tercero	35	33	3.216	2.952
Cuarto	48	44	5.455	4.098
2006				
Total	149	130	46.459	14.018
Primero	37	30	33.981	4.200
Segundo	25	23	2.417	2.233
Tercero	35	34	4.033	3.173
Cuarto	52	43	6.028	4.412

Fuente: DANE

Gráfico 2.8.6.6.1

Florencia. Distribución del área total aprobada, según destino 2006



Fuente: DANE

2.8.6.7 Financiación de vivienda

Cuadro 2.8.6.7.1

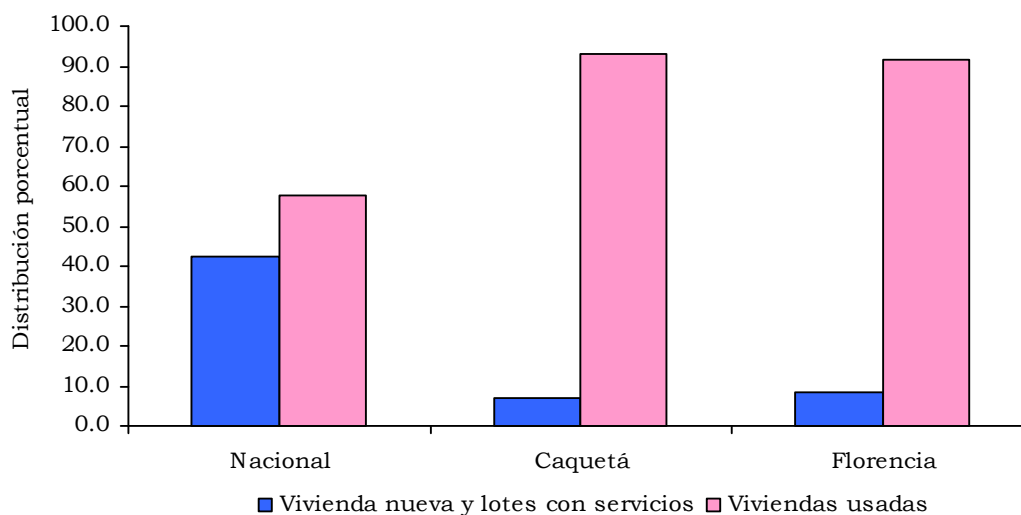
Total nacional, Caquetá y Florencia. Valor de los créditos entregados, y número de viviendas financiadas, por vivienda nueva y usada. 2005 - 2006

Período	Valor de los créditos (millones de pesos)			Número de viviendas		
	Nacional	Caqueta	Florencia	Nacional	Caqueta	Florencia
Vivienda nueva y lotes con servicios						
2005						
Total	872.728	91	91	28.278	2	2
Primer trimestre	228.364	26	26	7.828	1	1
Segundo trimestre	201.773	0	0	6.549	0	0
Tercer trimestre	210.661	0	0	6.775	0	0
Cuarto trimestre	231.930	65	65	7.126	1	1
2006						
Total	1.159.514	279	279	34.553	9	9
Primer trimestre	222.808	0	0	7.313	0	0
Segundo trimestre	227.015	142	142	7.611	4	4
Tercer trimestre	293.875	34	34	8.098	1	1
Cuarto trimestre	415.816	103	103	11.531	4	4
Vivienda usada						
2005						
Total	804.823	2.805	2.420	21.217	96	82
Primer trimestre	130.564	501	417	3.822	18	14
Segundo trimestre	193.841	742	695	5.088	22	20
Tercer trimestre	212.162	377	328	5.380	16	14
Cuarto trimestre	268.256	1.185	980	6.927	40	34
2006						
Total	1.581.965	3.735	3.093	35.460	126	105
Primer trimestre	229.765	897	815	6.053	34	32
Segundo trimestre	275.240	990	698	6.374	40	29
Tercer trimestre	481.788	673	465	11.019	21	15
Cuarto trimestre	595.172	1.175	1.115	12.014	31	29

Fuente: DANE

Gráfico 2.8.6.7.1

Total nacional, Caquetá y Florencia. Distribución porcentual del valor de los créditos entregados, para vivienda nueva y usada. 2006.



Fuente: DANE.

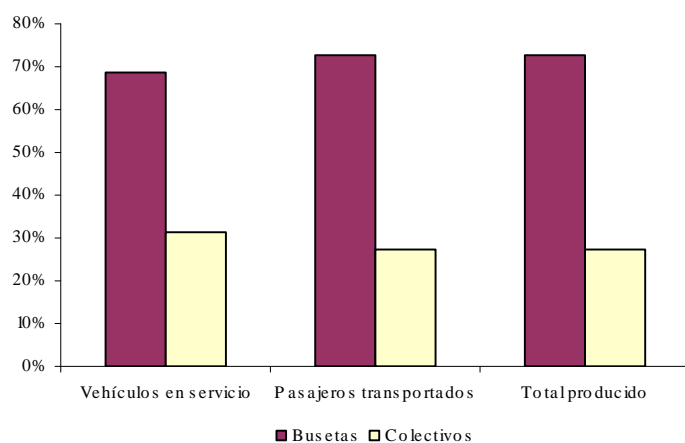
2.8.7 Transporte**2.8.7.1 Transporte público urbano de pasajeros****Cuadro 2.8.7.1.1**

Florencia. Transporte urbano 2005 – 2006

Vehículo	Parque automotor	Promedio diario en servicio	Pasajeros transportados (miles)	Total producido (millones \$)	Kilómetros recorridos (miles)
2005 I semestre					
Total	150	139	4.943	4.407	3.922
Buseta corriente	98	93	3.340	2.978	2.726
Microbús - colectivo	52	46	1.603	1.429	1.197
2005 II semestre					
Total	150	134	5.234	4.711	3.731
Buseta corriente	98	88	3.623	3.261	2.515
Microbús - colectivo	52	47	1.611	1.450	1.216
2006 I semestre					
Total	150	130	5.021	4.519	3.652
Buseta corriente	98	87	3.746	3.371	2.553
Microbús - colectivo	52	42	1.275	1.147	1.099
2006 II semestre					
Total	150	119	4.531	4.078	3.437
Buseta corriente	98	83	3.190	2.871	2.376
Microbús - colectivo	52	36	1.341	1.207	1.061

Fuente: DANE

Gráfico 2.8.7.1.1
Florencia. Distribución porcentual de vehículos en servicio, pasajeros transportados y total producido.
2006



Fuente: DANE

2.8.10 Servicios públicos

2.8.10.1 Energía eléctrica

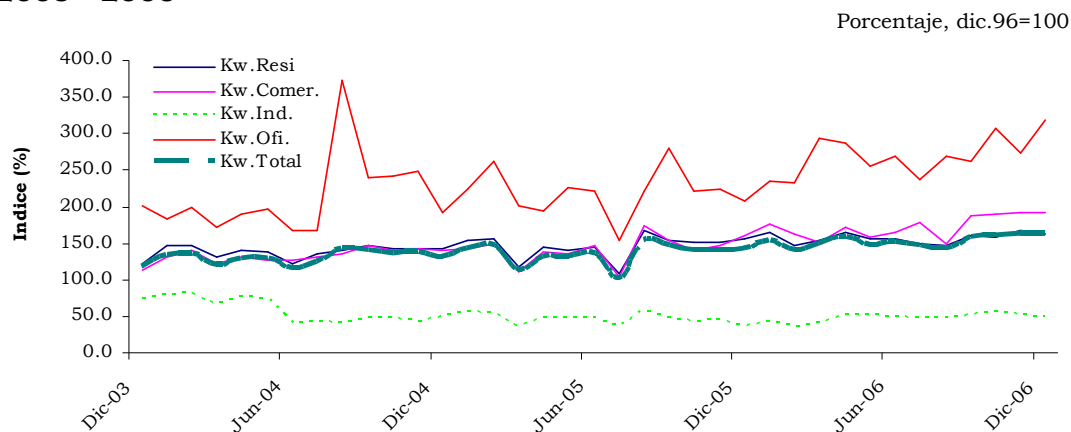
Cuadro 2.8.10.1.1
Caquetá. Suscriptores y consumo de energía
2005 - 2006

Concepto	Fin de :			Número y Kwh	
	Dic-2005	Jun-2006	Dic-2006	Absoluta	Porcentual
Número de Suscriptores	56,582	58,690	61,023	4,441	7.8
Residencial	51,673	53,623	55,839	4,166	8.1
Comercial	4,288	4,484	4,601	313	7.3
Industrial	50	49	49	-1	-2.0
Oficial	571	534	534	-37	-6.5
Consumo (K.W.H.) *	90,758,096	50,274,074	102,456,452	11,698,356	12.9
Residencial	57,654,024	31,022,049	62,234,006	4,579,982	7.9
Comercial	18,220,858	10,571,935	22,309,654	4,088,796	22.4
Industrial	1,892,472	928,259	1,957,905	65,433	3.5
Oficial	12,990,742	7,751,831	15,954,887	2,964,145	22.8

* Acumulado de enero al mes de referencia

Fuente: ELECTROCAQUETA S.A E.S.P

Gráfico 2.8.10.1.1
Caquetá. Índice de consumo de energía
2003 - 2006



Fuente: Electrocaqueta s.a, e.s.p
 Cálculos: Banco de la República, Estudios Económicos Florencia

2.8.10.3 Acueducto

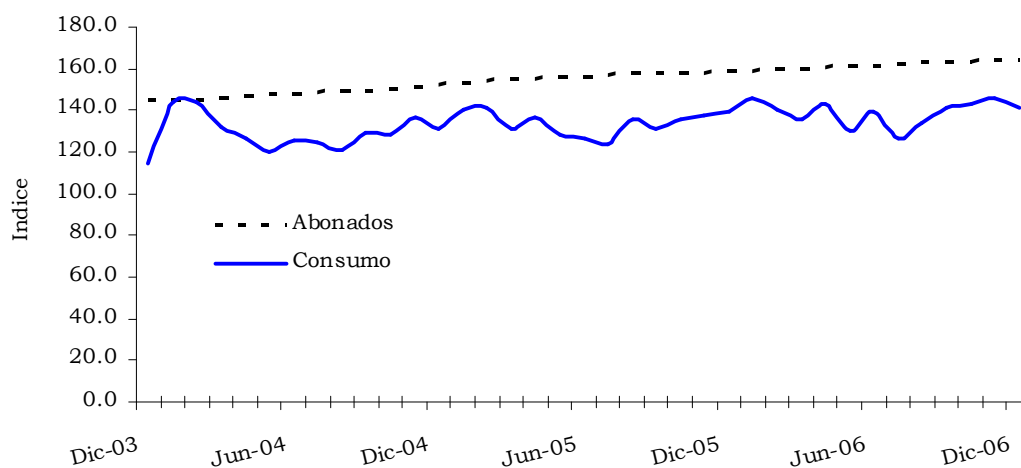
Cuadro 2.8.10.3.1
Florencia. Suscriptores y consumo del servicio de acueducto
Diciembre 2005 - 2006

Concepto	Fin de :			Variación anual	
	Dic-2005	Jun-2006	Dic-2006	Absoluta	Porcentual
Número de Suscriptores	27,837	28,395	28,791	954	3.4
Residencial	25,684	26,260	26,638	954	3.7
Oficial	265	265	269	4	1.5
Comercial	1,888	1,870	1,884	-4	-0.2
Consumo (Mtrs ³) *	7,262,313	3,771,113	7,529,134	266,821	3.7
Residencial	5,943,926	3,099,877	6,206,829	262,903	4.4
Oficial	717,867	352,439	690,349	-27,518	-3.8
Comercial	600,520	318,797	631,956	31,436	5.2

* Acumulado de enero al mes de referencia
 Fuente: SERVAF S.A, E.S.P

Gráfico 2.8.10.3.1**Florencia. Consumo y suscriptores al servicio de acueducto
2003 - 2006**

Porcentaje, dic.96=100



Fuente: Servaf s.a, e.s.p

Cálculos: Banco de la República, Estudios Económicos Florencia

2.8.10.4 Telecomunicaciones**Cuadro 2.8.10.4.1****Florencia. Suscriptores al servicio de telefonía
2005 - 2006**

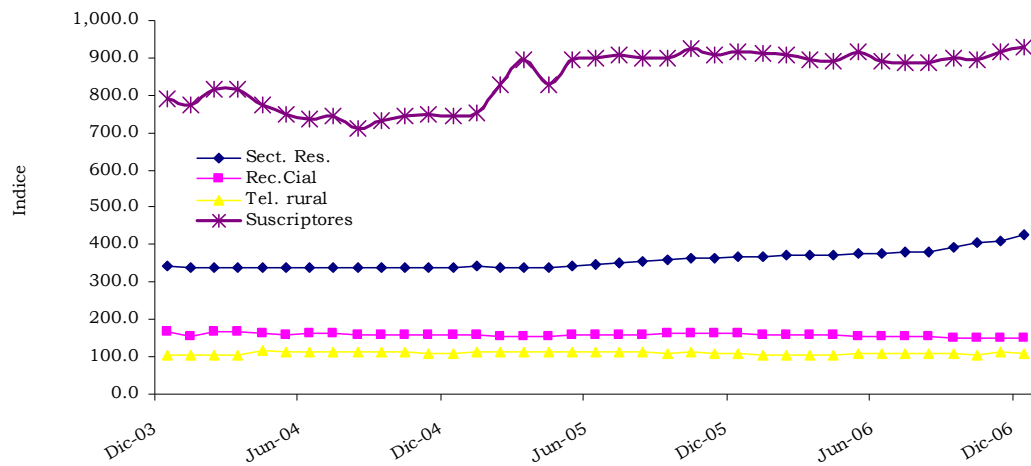
Concepto	Fin de :			Variación anual	
	Dic-2005	Jun-2006	Dic-2006	Absoluta	Porcentual
Número de Suscriptores	21,764	21,762	23,880	2,116	9.7
Residencial	16,442	16,745	18,974	2,532	15.4
Comercial	4,830	4,559	4,461	-369	-7.6
Telefonía rural	66	65	65	-1	-1.5
Otros	426	393	380	-46	-10.8

Nota: (0) No registro movimiento o la variación es poco significativa

Fuente: Telecom S.A E.S.P.

Gráfico 2.8.10.4.1
Florencia. Índice de suscriptores de telefonía
2003 - 2006

Porcentajes, Dic.1996=100



Fuente: Telecom s.a, e.s.p.

Cálculos: Banco de la República, Estudios Económicos Florencia

3. ESPACIOS COMPLEMENTARIOS DE ANALISIS

3.1 ACTIVIDADES ECONÓMICAS Y RED VIAL PRIMARIA Y TERCIARIA INSTALADAS, SEGÚN DEPARTAMENTO

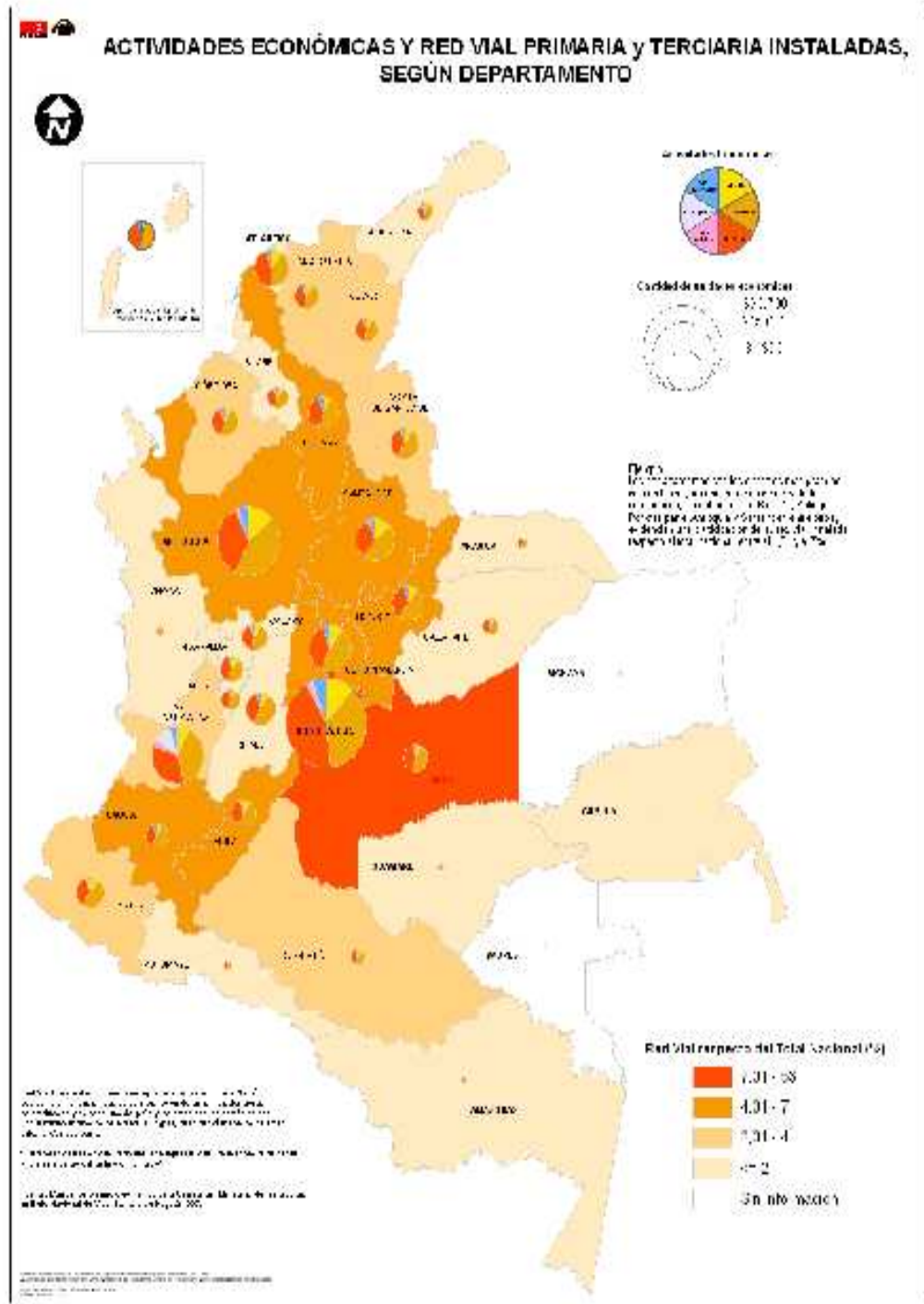
En el mapa se presentan dos variables importantes que sirven como marco referencial para el análisis de la dinámica económica del país. De una parte, el Censo 2005 permitió cuantificar las Unidades Económicas existentes en el país diferenciando las actividades básicas constitutivas, las cuales se representan por gráficos circulares divididos por colores (que expresan las Actividades Económicas), y así mismo de diámetros diferentes que identifican las cantidades de Unidades Económicas por Departamento.

El ejemplo expuesto en el mapa indica una forma de leer la información contenida en él, lo cual permite precisar entre otros aspectos, que Bogotá y Antioquia concentran la mayor cantidad de Unidades Económicas del país, seguidos por los departamentos de Valle, Cundinamarca, Santander y Atlántico.

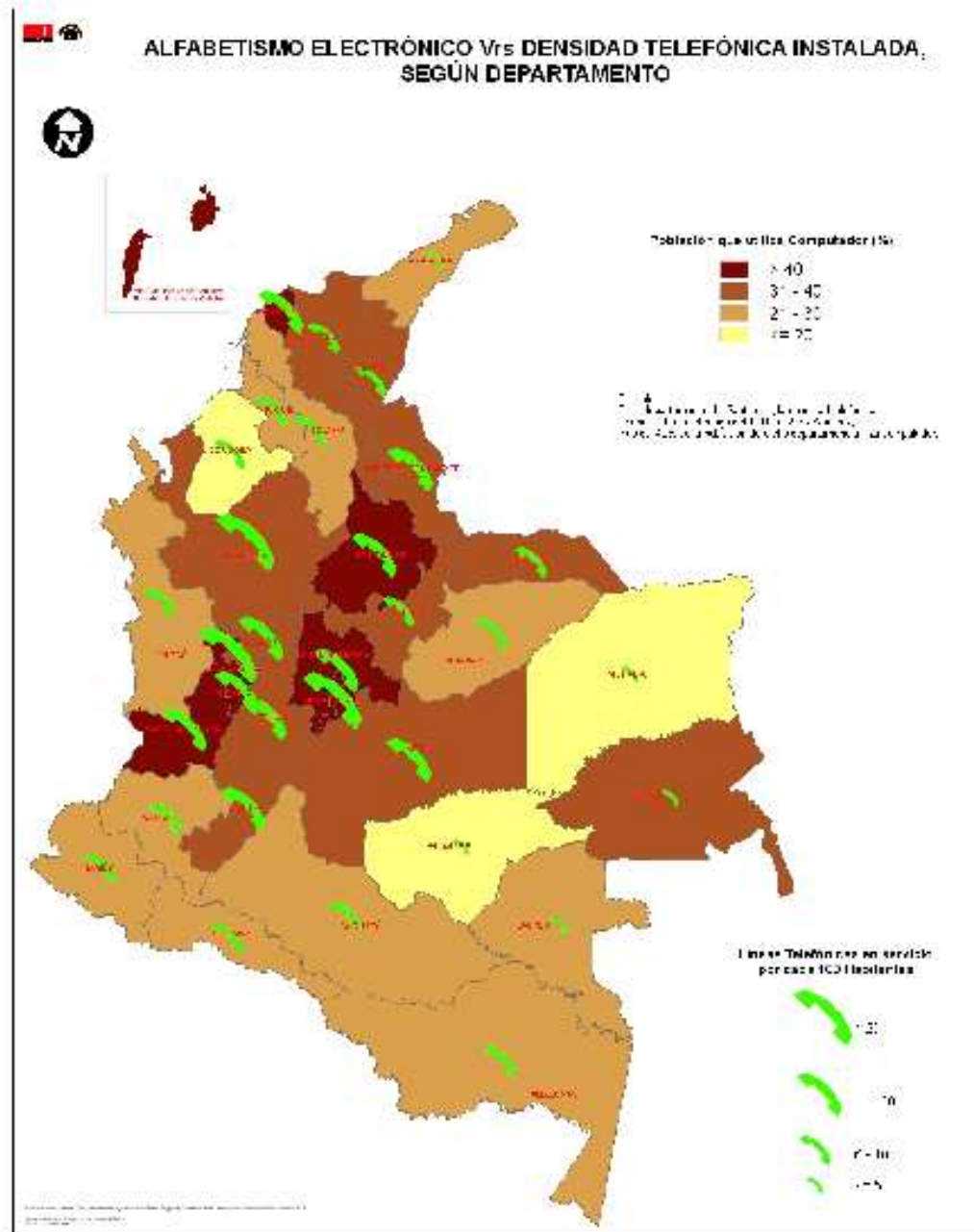
De otra parte, se puede observar los departamentos diferenciados por una gama de colores que representan los rangos porcentuales de participación de cada uno de los departamentos, en la configuración de la Red Vial Primaria y Terciaria.

En tal sentido se visualiza que el departamento del Meta evidencia la mayor participación, y sigue un grupo de departamentos conformado Bolívar, Antioquia, Santander, Boyacá, Cundinamarca, Huila y Cauca, los cuales tienen una participación porcentual individual entre el 4.01 y el 7.0 respecto del total nacional.

Es de resaltar que la sumatoria de la redes Primaria y Terciaria genera una malla diferente de lo que es presentarlas por separado. Independientemente de esto, resulta de gran importancia traslapar la gran masa de Unidades Económicas sobre la Red Vial y desarrollar los diferentes aspectos analíticos que ello implica, sin dejar de lado que en dicha interacción además de las Unidades de Industria, Comercio y Servicios, también juegan un papel muy importante las Unidades Agrícolas y Pecuarias, como espacios que jalonan no sólo actividad económica, sino muy importantes procesos sociodemográficos.



3.2 ALBETISMO ELECTRÓNICO Vrs DENSIDAD TELEFÓNICA INSTALADA.



3.3 ALGUNAS CIFRAS DE INTERES BASADAS EN EL CENSO 2005 - Urbanización, envejecimiento y movilidad

3.3.1 Proceso de urbanización

Colombia, desde mediados del siglo XX, como la mayoría de los países de la región, ha estado afectada por el proceso de urbanización, periodo en el que pasó de ser un país con alta concentración de población en parte resto² a tener el 74,3 por ciento de sus habitantes residiendo en los núcleos urbanos. En efecto, si tenemos en cuenta los censos de 1938 y 1951, más del 60 por ciento de la población colombiana residía mayoritariamente en la parte resto, proceso que se empieza a revertir a partir de 1964 y que se acelera a partir de 1985, cifras que se pueden ver cuadro 3.3.1.1.

Cuadro 3.3.1.1

Colombia: Evolución de la población en el periodo 1938 – 2005

Censo	Población censada			% Cabecera	% Resto
	Total	Cabecera	Resto		
1938	8,701,816	2,533,680	6,168,136	29.1	70.9
1951	11,228,509	4,441,386	6,787,123	39.6	60.4
1964	17,484,508	9,093,088	8,391,420	52.0	48.0
1973	20,666,920	12,637,750	8,029,170	61.1	38.9
1985	27,867,326	18,710,087	9,157,239	67.1	32.9
1993	33,109,840	23,514,070	9,595,770	71.0	29.0
2005	41,489,253	30,846,231	10,643,022	74.3	25.7

Nota: Fuente DANE. Las fechas censales son las siguientes

Censo 1938: 5 de julio de 1938; Censo 1951: 9 de Mayo de 1951

Censo 1964: 15 de julio de 1964; Censo 1973: 24 de octubre de 1973

Censo 1985: 15 de octubre de 1985; Censo 1993: 24 de octubre de 1993

Censo 2005: 11 de noviembre de 2005.

Cálculos con cifras censales sin ajuste, realizados 11 septiembre 2007

En términos absolutos, si se tiene en cuenta el periodo intercensal 1993 – 2005, la población en las cabeceras municipales ha crecido un 31,18 por ciento mientras en el periodo 1985 – 1993 lo hizo en un 25,67 por ciento, lo cual muestra el fuerte proceso de urbanización en los últimos doce años anteriores al Censo General 2005.

La distribución de la población de acuerdo con el grado de urbanización, determina la concentración de la misma considerando las diferentes zonas geográficas en las cuales se puede subdividir el territorio nacional, ver cuadro 3.3.1.2.

² El DANE utiliza el concepto de cabecera y resto, teniendo en cuenta que la definición de urbano y rural tiene otras connotaciones de tipo económico. La **Cabecera** es el área geográfica que está definida por un perímetro cuyos límites se establecen mediante un Acuerdo del Concejo Municipal; es donde se localiza la sede de la Alcaldía. El **Resto** es el área geográfica por fuera del límite de la cabecera y contiene los centros poblados, corregimientos y áreas dispersas.

En efecto, la concentración es coherente con aquellas zonas en donde se encuentra el mayor número de ciudades intermedias y grandes, las cuales se constituyen en polos de atracción dada la oferta de bienes y servicios, en especial vivienda, servicios públicos domiciliarios, educación y salud. Es así que Bogotá D.C. representa el 16,1 por ciento de la población total y el 21,5 por ciento de la población en las cabeceras, lo cual ha significado que el índice de primacía³ pase de un valor de 1 en 1990⁴ a 1,3 según el Censo General 2005.

Cuadro 3.3.1.2
Colombia: Concentración de Población por
zonas geográficas.
2005

Zona Geográfica	% de Población
Atlántica ⁵	21,2
Andina Central ⁶	29,8
Andina Occidental ⁷	18,9
Andina Oriental ⁸	7,5
Pacífica ⁹	17,3
Piedemonte ¹⁰	4,0
Amazonía ¹¹	0,9
Orinoquía ¹²	0,4

Fuente: DANE, Censo General 2005

Este proceso de urbanización, muestra una dinámica muy especial en los municipios cercanos a las grandes ciudades, los cuales se han convertido en “*municipios dormitorio*” generado por menores costos en vivienda, bienes, servicios, así como infraestructura vial y transporte público. De acuerdo con las cifras del Censo General 2005, por ejemplo para el caso de las personas que inmigraron a Jamundi de municipios del resto del Valle del Cauca, cerca del 80 por ciento proviene de Cali; igual fenómeno ocurre con Soledad y los municipios cercanos a Bogotá D.C.

3.3.2 Envejecimiento de la población colombiana

El envejecimiento de la población no es un proceso homogéneo por lo cual se presentan grandes diferencias entre países y al interior de cada uno de ellos;

³ Es el cociente entre la población de la ciudad más grande y la suma de las tres que la siguen.

⁴ Según CELADE, base de datos DEPUALC.

⁵ Córdoba, Sucre, Bolívar, Atlántico, Magdalena, Cesar y La Guajira.

⁶ Bogotá D.C., Tolima, Cundinamarca, Huila y Boyacá.

⁷ Quindío, Risaralda, Antioquia y Caldas.

⁸ Santander y Norte de Santander.

⁹ Chocó, Valle del Cauca, Cauca y Nariño.

¹⁰ Meta, Casanare, Arauca y Caquetá.

¹¹ Vaupés, Amazonas y Putumayo.

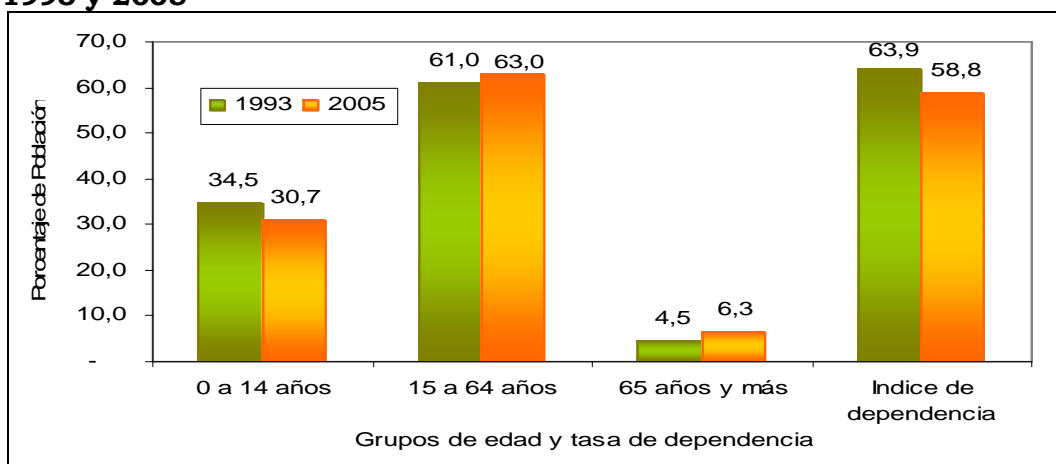
¹² Guaviare, Vichada y Guainía.

para el caso de Colombia se tiene que el índice de envejecimiento total nacional es de 20,5; Bogotá de 21,0; Antioquia 22,3; Valle del Cauca 24,5; Chocó 12,7; Córdoba 16,7 y Caquetá 16,7.

Si tenemos en cuenta la evolución de los grupos que contienen a niños (0 a 14 años), adolescentes, jóvenes y adultos (15 a 64 años) y adulto mayor (65 años y más) en el último periodo intercensal, se puede evidenciar los efectos de la transición demográfica sobre la estructura por edad de la población, datos que están contenidos en el siguiente gráfico.

Gráfico 3.3.2.1

Colombia: Composición de la población por grandes grupos de edad 1993 y 2005



Fuente: DANE, Censos 1993 y 2005

En los datos contenidos en el gráfico anterior, se puede observar la disminución del crecimiento de la población de niños, así como un importante cambio en la tendencia de los demás grupos de edades, coherente con el descenso de los niveles de la fecundidad así como la reducción de la mortalidad generando un aumento del peso de las edades adultas. Estos cambios de estructura determinan que la edad mediana de la población pase de 22,37 años en 1993 a 25,9 años en el 2005, lo cual muestra que a pesar de las transformaciones que se han presentado Colombia es una población joven¹³.

Si tenemos en cuenta la evolución en el último periodo intercensal de la población de 60 años y más, se tiene que este grupo pasa de representar un 6,9 por ciento en el año 1993 a 8,9 por ciento en el 2005, con lo cual se puede afirmar que Colombia se encuentra en un proceso de envejecimiento que se puede categorizar como moderado avanzado.

¹³ Para España la edad mediana es de 36,8 años. Según CEPAL, Boletín Demográfico 2003, la edad mediana de algunos países latinoamericanos para el año 2000 era: Uruguay 31,4; Chile 28,3; Argentina 27,8; Haití 19,2.

Otro indicador de gran relevancia para ser tenido en cuenta en los procesos de planificación y definición de políticas públicas ¹⁴ es el Índice de Dependencia Demográfica¹⁵, el cual continúa reduciéndose. Lo anterior indica que Colombia está dentro de llamado Bono Demográfico o Ventana de Oportunidades, situación que es favorable al desarrollo social teniendo en cuenta que se tiene una gran ventaja para generar inversiones productivas o inversión social de largo plazo en la lucha contra la pobreza, el mejoramiento de la calidad en la educación y la reforma de la salud, facilitando anticipar inversiones frente al aumento de la población adulta mayor, que de no hacerse desde ahora implicarían mayores costos realizarlas más adelante. Es necesario llamar la atención que en el momento en que este índice cambie su tendencia decreciente marcará el final del Bono Demográfico como consecuencia del aumento en el peso de la población adulta mayor¹⁶.

El proceso de envejecimiento que está registrando Colombia y algunas regiones, plantea una serie de retos tanto para el gobierno nacional como local, que permita focalizar de forma equitativa los nuevos requerimientos que se generan como resultado de este proceso en oferta de empleo adecuado, necesidades de educación de una mayor población en edad productiva, necesidades de atención en salud y seguridad social entre muchos otros.

3.3.3 Cambios de residencia

En los datos del último censo, se evidencia que el 24,0 por ciento de la población total cambió su residencia habitual en el periodo 2000 – 2005, el cual fue diferencial por sexo y edad, así como en las causas que motivaron el cambio de residencia.

Si tenemos en cuenta la relación origen – destino de los flujos migratorios se tiene que el mayor peso de estos movimiento se dan al interior de los municipios los cuales representan el 71,3 por ciento del total de cambios de residencia, ver cuadro 3.3.3.1

¹⁴ Especialmente en educación, salud y empleo.

¹⁵ $(\text{Población} < 15 + \text{población de 65 y más}) / \text{población de 15 a 64} * 100$

¹⁶ Resultado de la baja de la fecundidad y el aumento de la esperanza de vida al nacer.

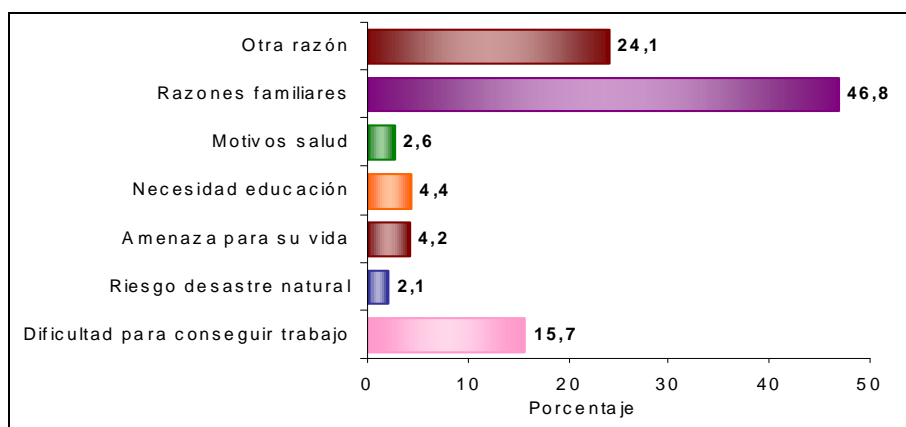
Cuadro 3.3.3.1**Colombia: Distribución de los cambios de residencia en el periodo 2000 - 2005**

Ambito de la movilidad residencial	Nº de Personas	Porcentaje %
Intramunicipal	7,033,275	71.29
Intermunicipal	2,390,220	24.23
Internacional	83,310	0.84
No informa lugar de residencia anterior	359,113	3.64
Total cambios de residencia	9,865,918	100

Fuente: DANE Censo General 2005

Un aspecto importante de resaltar de las cifras censales se relaciona con el hecho de que del total de cambios intermunicipales, el 56,9 por ciento se dio hacia otros departamentos.

Las causas que motivaron estos cambios¹⁷, muestran una alta frecuencia en “razones familiares” y “otras razones” las cuales representan el 70,9 por ciento del total de causas. Aquí es importante tener en cuenta que dentro de estas categorías pueden existir personas que por razones externas no declararon la verdadera causa, como es el caso de los factores de violencia. En la gráfica siguiente se pueden observar las frecuencias de cada una de las causas de cambio de residencia en el último quinquenio.

Gráfico**Colombia: Principales causas de cambio de residencia periodo 2000 - 2005**

Fuente: DANE, Censo General 2005

¹⁷ El Censo General 2005 incluyó una pregunta para toda la población que indaga sobre la causa del **último cambio** en el periodo 2000 - 2005.

CAQUETA

También se evidencia que es significativo el factor laboral como causa de cambio de residencia, representando el 15,7 por ciento del total de personas que realizaron movimientos migratorios internos durante el último quinquenio anterior al censo

GLOSARIO

Balanza comercial: parte de la balanza de pagos que registra sólo las transacciones de bienes de un país con el resto del mundo, durante un período determinado. Cuando el valor de las importaciones excede el valor de las exportaciones se dice que la balanza comercial está en déficit; cuando ocurre lo contrario, se dice que la balanza comercial tiene superávit.

Canasta: Conjunto de bienes y servicios representativos del consumo final de los hogares. Aquí se encuentran los artículos que más peso de gasto tienen, los que con mayor frecuencia adquieren los hogares, los que presentan una evolución importante en la participación de gastos en los últimos 10 años y, a su vez, presentan las expectativas de crecimiento de la demanda en el mediano y largo plazo.

CIIU, Rev. 3: Clasificación Industrial Uniforme de todas las actividades económicas, revisión 3.

Contribución: permite medir el aporte en puntos porcentuales de cada insumo a la variación mensual, año corrido y doce meses, del total del índice.

Crédito comercial: Son todos los créditos distintos a los de vivienda, de consumo y microcrédito.

Crédito de consumo: el otorgado a personas naturales cuyo objeto sea financiar la adquisición de bienes de consumo o el pago de servicios para fines no comerciales o empresariales, independientemente de su monto.

Crédito de vivienda: el otorgado a personas naturales, destinado a la adquisición de vivienda nueva o usada, o a la construcción de vivienda individual, independientemente de su monto.

CUODE: Clasificación Según Uso o Destino Económico – codificación de las mercancías según el fin económico al cual serán destinadas, es decir, bienes de capital, intermedios y de consumo.

Desocupados (D): son las personas que en la semana de referencia se encontraban en una de las siguientes situaciones:

1. Desempleo abierto: sin empleo en la semana de referencia e hicieron diligencias en el último mes y tenían disponibilidad.
2. Desempleo oculto: sin empleo en la semana de referencia y no hicieron diligencias en el último mes, pero si en los últimos 12 meses; tienen una razón válida de desaliento y, disponibilidad.

Exportación: es la salida, con destino a otro país o zona franca industrial colombiana, de mercancías que hayan tenido circulación libre o restringida en el territorio aduanero colombiano. La exportación se registra estadísticamente cuando la aduana ha realizado el cierre del documento de exportación.

Exportaciones tradicionales: café, petróleo y sus derivados, carbón y ferroníquel.

Formación bruta de capital: es un componente de la demanda final. Aparece en todos los cuadros de la oferta y demanda y, además, en las cuentas de acumulación y financiación de capital. Este concepto incluye la formación bruta de capital fijo, la variación de existencias y, la adquisición menos disposición de objetos valiosos.

Ganado porcino: se refiere concretamente a la especie de los cerdos, los cuales hacen parte de la raza menor.

Ganado vacuno: conjunto de animales de la especie bovina que se crían para la explotación. Hace parte de las especies de raza mayor (150 kilos o más).

Gasto de funcionamiento: se relaciona con las erogaciones en que debe incurrir el Estado para cumplir su función básica, dentro de las cuales se destacan la remuneración a los asalariados y, la compra de bienes y servicios.

Gasto de capital: es el incremento en el acervo de riqueza expresado en una acumulación de bienes, producida por un flujo monetario, lo que supone un cambio en la composición de activos líquidos a fijos. El gasto de capital puede estar orientado a la formación bruta de capital fijo o a la transferencia de capital.

Grupo de gasto: es el nivel más general de la estructura del IPC. Corresponde, en concepto y naturaleza, a las agregaciones del gasto en término de los propósitos de uso que hace el consumidor. Entre ellos se encuentran: alimentos, vivienda, vestuario, salud, educación, diversión y esparcimiento, transporte y comunicaciones y, gastos varios.

ICCV: es un instrumento estadístico que permite conocer el cambio porcentual promedio de los precios de los principales insumos requeridos para la construcción de vivienda, en dos periodos de tiempo.

Importaciones: es la introducción legal de mercancías procedentes de otros países o de una zona franca industrial colombiana al resto del territorio aduanero nacional. Estas cifras se producen según la fecha de presentación de las declaraciones de importación ante las entidades financieras autorizadas para recaudar los tributos aduaneros.

Índice: expresión numérica que acumula las variaciones porcentuales observadas.

Informalidad: según PREALC-78, operativamente se consideran trabajando en el sector informal las personas que cumplan las siguientes características:

- Los empleados y obreros que laboren en establecimientos, negocios o empresas que ocupen hasta diez personas en todas sus agencias y sucursales.
- Los trabajadores familiares sin remuneración.
- Los empleados domésticos.
- Los trabajadores por cuenta propia, excepto los independientes profesionales.
- Los patrones o empleadores en empresas de diez trabajadores o menos.

Ingresos tributarios: son la parte de los ingresos corrientes que el Estado recibe a manera de transferencia, es decir sin que por ella se genere obligación alguna para éste, derivada de los pagos de impuestos de los contribuyentes, ya sean éstos personas naturales o jurídicas; los ingresos tributarios suelen clasificarse como directos e indirectos.

Ingresos no tributarios: son la parte de los ingresos corrientes que el Estado percibe como provenientes de intereses y excedentes financieros y del cobro derechos, tasas, contribuciones, multas, rentas contractuales y la producción y venta de bienes y servicios; estos últimos a través de las empresas del Estado.

IPC: es un número que resume las variaciones de los precios de una canasta de bienes, la cual se supone que es representativa del consumo de una familia promedio. El índice es un promedio ponderado de los precios de todos los bienes que componen la canasta. El IPC es el principal instrumento para la cuantificación de la inflación.

Licencia: es el acto por el cual la entidad autoriza la construcción o demolición y la ubicación o parcelación de predios en las áreas urbanas, suburbanas y rurales con base en las normas urbanísticas y/o arquitectónicas y especificaciones técnicas vigentes.

Ocupados (O): son las personas que durante el período de referencia se encontraban en una de las siguientes situaciones:

- Trabajó por lo menos una hora remunerada en dinero o en especie en la semana de referencia.

- Los que no trabajaron en la semana de referencia, pero tenían un trabajo.
- Trabajadores familiares sin remuneración que trabajaron en la semana de referencia por lo menos una hora.

País de destino: es aquel conocido en el momento del despacho como el último país en que los bienes serán entregados.

País de origen: es aquel donde se cultivaron los productos agrícolas, se extrajeron los minerales o se fabricaron los artículos manufacturados total o parcialmente, pero en este último caso el país de origen es el que ha completado la última fase del proceso de fabricación para que el producto adopte su forma final.

Participación: es el porcentaje de explicación de la contribución de cada insumo, subgrupo y grupo de costo en la variación del índice total.

Población económicamente activa (PEA): también se le llama fuerza laboral y esta conformada por las personas en edad de trabajar que trabajan o están buscando empleo.

Población económicamente inactiva (PEI): comprende a todas las personas en edad de trabajar que no participan en la producción de bienes y servicios porque no necesitan, no pueden o no están interesadas en tener actividad remunerada. A este grupo pertenecen los estudiantes, amas de casa, pensionados, jubilados, rentistas, inválidos, personas que no les llama la atención o creen que no vale la pena trabajar, y trabajadores familiares sin remuneración que se encuentran laborando menos de 15 horas semanales.

Población en edad de trabajar (PET): está conformada por las personas de 12 años y más en las zonas urbanas, y de 10 años y más en las zonas rurales. Se divide en población económicamente activa y población económicamente inactiva.

Población total (PT): está constituida por la población civil no institucional residente en hogares particulares. Se estima por proyecciones con base en los resultados proyectados de los censos de población.

Ponderaciones: participación porcentual que tiene cada elemento dentro de una unidad.

PREALC: Programa Regional de Empleo para América Latina y el Caribe.

Producto Interno Bruto (PIB): es el total de bienes y servicios producidos en un país durante un período de tiempo determinado. Incluye la producción generada por nacionales residentes en el país y por extranjeros residentes en el país, y excluye la producción de nacionales residentes en el exterior.

Rama de actividad económica: es la suma de los establecimientos que tiene como producción característica un grupo homogéneo de productos.

Subempleo (S): son ocupados que consideran inadecuado el empleo que poseen por:

1. Insuficiencia de horas: ocupados que desean trabajar más horas ya sea en su empleo principal o secundario, y tienen una jornada inferior a 48 horas semanales.

2. Competencias: ocupados que desean o buscan cambiar su situación de empleo actual para utilizar mejor sus competencias profesionales, y están disponibles para ello.

3. Ingresos: ocupados que desean o buscan cambiar su situación actual de empleo, con objeto de mejorar sus limitados ingresos.

El DANE estableció una clasificación que divide el subempleo en dos: subjetivo y objetivo.

Subempleo subjetivo: se refiere al simple deseo manifestado por el trabajador de mejorar sus ingresos, el número de horas trabajadas o tener una labor más propia de sus competencias personales.

Subempleo objetivo: comprende a quienes tienen el deseo pero además han hecho una gestión para materializar su aspiración y está en disposición de efectuar el cambio.

Tasa de desempleo: es la relación porcentual entre el número de personas que están buscando trabajo (D), y el número de personas que integran la fuerza laboral (PEA).

Tasa de ocupación: es la relación porcentual entre la población ocupada (OC) y el número de personas que integran la población en edad de trabajar (PET).

Tasa de subempleo: es la relación porcentual de la población ocupada que manifestó querer y poder trabajar más horas a la semana (PS) y el número de personas que integran la fuerza laboral (PEA).

Tasa global de participación: es la relación porcentual entre la población económicamente activa y la población en edad de trabajar. Este indicador refleja la presión de la población en edad de trabajar sobre el mercado laboral.

Valor agregado: Es el mayor valor creado en el proceso de producción por efecto de la combinación de dos factores. Se obtiene como diferencia entre el valor de la producción bruta y los consumos intermedios empleados.

Valor CIF (Cost, Insurance, Freight, es decir, costo, seguro y flete): es el precio total de la mercancía, incluyendo en su valor los costos por seguros y fletes.

Valor FOB (Free on board): corresponde al precio de venta de los bienes embarcados a otros países, puestos en el medio de transporte, sin incluir valor de seguro y fletes.

Variaciones: es la variación promedio de precios que se obtiene como el relativo de un número índice en dos periodos de tiempo.

Variación acumulada en lo corrido del año: variación porcentual calculada entre lo transcurrido desde enero hasta el mes de referencia del año, y lo transcurrido en igual período del año inmediatamente anterior.

Variación anual: variación porcentual calculada entre el mes del año en referencia y el mismo mes del año inmediatamente anterior.