

Año 2006

Convenio Interadministrativo No.111 de abril de 2000

JOSÉ DARÍO URIBE ESCOBAR
Gerente General Banco de la República

ERNESTO ROJAS MORALES
Director DANE

JORGE HERNÁN TORO CÓRDOBA
Subgerente Estudios Económicos Banco de la República

PEDRO JOSÉ FERNÁNDEZ AYALA
Subdirector DANE

Comité Directivo Nacional ICER

CARLOS JULIO VARELA BARRIOS
Director Unidad Técnica Banco de la República

JULIO ESCOBAR POTES
Coordinador Centros Regionales de Estudios Económicos del Banco de la República

JAVIER ALBERTO GUTIÉRREZ LÓPEZ
Director Técnico DIRPEN del DANE

LEONARDO DUARTE
Jefe Unidad de Análisis DANE.

Grupo Operativo - DANE
CARLOS ALBERTO CANO MONTOYA
IVON CASTILLO DE LEON
ROSIBEL MINDIOLA CAMARGO
SANDRA MILENA MESA ESCOBAR

Grupo Temático - DANE:
LUZ MERY HEREDIA AREVALO
CARLOS AUGUSTO VILLALBA VILLALBA
JENNIFER SCHROEDER P.
JULIO CESAR SÁNCHEZ ZAFRA
PATRICIA RAMÍREZ GONZÁLEZ
EDUARDO SARMIENTO

Comité directivo territorial ICER

MIRTA DIAZ VELAZQUEZ
Gerente Agencia Cultural del Banco de la República Sucursal San Andrés Isla.

EZEQUIEL QUIROZ NARVAEZ
Director Territorial Norte, DANE

JAVIER AYBRUDY VEGA
Agencia Cultural del Banco de la República Sucursal San Andrés Isla

Diseño
Mercadeo y Ediciones - DANE

Impresión
Departamento de Documentación y Editorial Banco de la República, Bogotá

El balance de la economía del Departamento de San Andrés Isla, durante el año 2006, fue positivo, impulsado principalmente por las inversiones adelantadas en un alto porcentaje por organismos del orden nacional, los cuales le inyectaron el dinamismo necesario para que la economía del Departamento salga de ese estancamiento vivido desde principios de la década.

La construcción y dotación de un hospital de primer nivel, la adecuación de más de 30 kilómetros de las vías, la ampliación de los sistemas de acueducto y alcantarillado, son entre otras las obras que se necesitaban para dotar al Departamento de las herramientas básicas para afrontar los retos que en materia de turismo debe tener si desea ser competitivo y el cual se ha convertido como la principal alternativa de desarrollo económico.

El contar con estos elementos permitirá en el corto plazo levantar la restricción que actualmente se tiene sobre las nuevas construcciones que tiene la isla, pero a la vez se necesitará un alto grado de conciencia, aprendido de los errores cometidos en el pasado, donde una mala planeación condujo a deterioros en la sostenibilidad ambiental.

Las condiciones estarán dadas para que el trabajo mancomunado del sector público, incluido los entes ambientales, y el sector privado, en una sinergia, puedan adelantar de manera exitosa los proyectos necesarios, que permitirán que el Archipiélago de San Andrés, Providencia y Santa Catalina Islas, declaradas Reserva de la Biosfera por la UNESCO, alcance el desarrollo económico sostenible que permita mejorar el bienestar económico y social de sus pobladores, mientras se hace un uso apropiado y eficiente de los recursos no solo hoy, sino en las futuras generaciones.

COMITÉ DIRECTIVO REGIONAL

CONTENIDO

		Pág.
	EDITORIAL	
	SIGLAS Y CONVENCIONES	5
1	INDICADORES ECONOMICOS NACIONALES-SEMESTRALES	
1	ENTORNO MACROECONÓMICO NACIONAL	6
1.1	ACTIVIDAD ECONÓMICA	6
1.2	INFLACIÓN Y EMPLEO	7
1.3	SECTOR EXTERNO, MERCADO CAMBIARIO Y SITUACIÓN FISCAL	7
2	INDICADORES DE COYUNTURA ECONOMICA REGIONAL	10
2.1	PRODUCTO INTERNO BRUTO	13
2.4	MOVIMIENTO DE SOCIEDADES	15
2.4.1	Sociedades constituidas	15
2.4.2	Sociedades reformadas	16
2.4.3	Sociedades liquidadas	17
2.4.4	Inversión neta	18
2.5	SECTOR EXTERNO	19
2.5.1	Exportaciones no tradicionales	19
2.5.2	Importaciones	20
2.6	ACTIVIDAD FINANCIERA	21
2.6.1	Monto de la cartera	21
2.6.2	Monto de las captaciones	22
2.7	SITUACION FISCAL	24
2.7.1	Ingresos departamentales	24
2.7.2	Gastos departamentales	25
2.8	SECTOR REAL	27
2.8.6	Sector de la construcción	27
2.8.6.1	Stock de vivienda	27
2.8.7	Transporte	29
2.8.7.2	Transporte aéreo	29
2.8.7.2.1	Transporte aéreo de pasajeros	29
2.8.7.2.2	Transporte aéreo de carga	30
2.8.7.3	Transporte marítimo	30
2.8.7.3.1	Transporte marítimo de carga	30
2.8.10	Turismo	31
2.8.10.1	Ocupación hotelera	31
2.8.10.2	Turistas	32
	GLOSARIO	43

LISTADO DE CUADROS

	LISTA DE CUADROS	Pág.
2.1.1	San Andrés Isla. Producto interno bruto departamental según actividad económica. A precios corrientes 1990-1995-2000-2005	13
2.4.1.1	San Andrés Isla. Sociedades constituidas según actividad económica. 2005-2006 (enero - diciembre)	15
2.4.1.2	San Andrés Isla. Sociedades reformadas según actividad económica. 2005-2006 (enero - diciembre)	16
2.4.3.1	San Andrés Isla. Sociedades liquidadas según actividad económica. 2005-2006 (enero - diciembre)	17
2.4.4.1	San Andrés Isla. Inversión neta, según actividad económica. 2005-2006 (enero - diciembre)	18
2.5.1.1	San Andrés Isla. Exportaciones no tradicionales. 2000-2006 (enero - diciembre)	19
2.5.2.1	San Andrés Isla. Importaciones. 2005-2006 (enero-diciembre)	20
2.6.1.1	San Andrés Isla. Monto de cartera. 2005-2006 (a fin de diciembre)	21
2.6.1.2	Costa Caribe. Monto de cartera por departamento, variación y participación porcentual 2005-2006 (a fin de diciembre)	22
2.6.2.1	San Andrés Isla. Monto de captaciones. 2005-2006 (a fin de diciembre)	22
2.7.1	San Andrés Isla. Situación fiscal del gobierno departamental. 2004-2005-2006 (enero-diciembre)	26
2.7.1.1	San Andrés Isla. Ingresos del gobierno departamental. 2005-2006 (enero-diciembre)	24
2.7.2.1	San Andrés Isla. Gastos del gobierno departamental. 2005-2006 (enero-diciembre)	25
2.8.6.1.1	San Andrés y Providencia. Stock de vivienda, por ubicación y tipo de ocupación. 2005 - 2006	27
2.8.7.2.1.1	San Andrés Isla. Movimiento aéreo nacional e internacional de pasajeros. 2005-2006(enero - diciembre)	29
2.8.7.2.2.1	San Andrés Isla. Movimiento aéreo nacional e internacional de carga. 2005-2006 (enero - diciembre)	30
2.8.7.3.1.1	San Andrés Isla. Movimiento marítimo de carga. 2005-2006 (enero-diciembre)	30
2.8.10.1.1	San Andrés Isla. Porcentaje de ocupación hotelera 2001-2006 (promedio por trimestre)	31
2.8.10.2.1	San Andrés Isla. Numero de turistas llegados, variación anual. 2003-2006 (enero - diciembre)	32

	LISTADO DE TABLAS	pag.
1	Colombia. Indicadores económicos. Primer trimestre 2005 - cuarto trimestre 2006	9
3.1.1	Colombia. Evolución de la población en el período 1938-	38

	2005	
3.1.2	Colombia. Concentración de la población por zonas geográficas	39
3.3.1	Colombia. Distribución de los cambios de residencia en el período 2000-2005	41

	LISTADO DE GRÁFICOS	pag.
--	---------------------	------

2.1.1	San Andrés Isla. Crecimiento producto interno bruto 1990-2005. (A precios constantes de 1994)	13
2.1.2	San Andrés Isla. Comparativo producto interno bruto según actividad económica. A precios corrientes 1990-2005	14
2.4.1.1	San Andrés Isla. Sociedades constituidas. 2002 - 2005 (enero - diciembre)	15
2.4.2.1	San Andrés Isla. Capital neto de sociedades reformadas. 2002 - 2005 (enero - diciembre)	16
2.4.3.1	San Andrés. Sociedades Liquidadas. 2002 - 2005 (enero - diciembre)	17
2.4.4.1	San Andrés Isla. Inversión neta. 2002-2005 (enero-diciembre)	18
2.5.1.1	San Andrés Isla. Participación porcentual de las exportaciones no tradicionales, según país de destino. 2006 (enero - diciembre)	19
2.6.1.1	San Andrés Isla. Comportamiento de la cartera bruta. 1996-2006 (a fin diciembre)	21
2.6.2.1	San Andrés Isla. Comportamiento de las captaciones. 1996-2006 (a fin de diciembre)	23
2.6.2.2	Costa Caribe. Monto de captaciones por departamento, variación y participación porcentual 2005-2006 (a fin de diciembre)	23
2.7.1.1	San Andrés Isla. Composición porcentual de los ingresos corrientes. 2002-2006 (enero-diciembre)	25
2.7.2.1	San Andrés Isla. Composición porcentual de los gastos corrientes. 2002-2006 (enero-diciembre)	26
2.8.6.1.1	San Andrés y Providencia. Participación por tipo de vivienda. 2006 (septiembre-diciembre)	27
2.8.6.1.2	San Andrés y Providencia. Distribución de la tenencia de vivienda, por ubicación. 2006 (septiembre-diciembre)	28
2.8.7.2.1.1	San Andrés Isla. Movimiento aéreo nacional e internacional de pasajeros. 2005-2006(enero - diciembre)	29
2.8.7.2.2.1	San Andrés Isla. Movimiento aéreo nacional e internacional de carga. 2005-2006(enero - diciembre)	30
2.8.10.1.1	San Andrés Isla. Ocupación hotelera. 2001 - 2006 (enero - diciembre)	31
2.8.10.2.2	San Andrés Isla. Ocupación hotelera. 2002 - 2006 (promedio por trimestre)	32
2.8.10.2.1	San Andrés Isla. Numero de turistas llegados, nacionales y extranjeros. 2003 - 2006 (enero - diciembre)	33
2.8.10.2.2	San Andrés Isla. Tasa de crecimiento de turistas nacionales y extranjeros. (cada año vs. el año anterior)	33

	2004-2006	
3.2.1	Colombia. Composición de la población por grandes grupos de edad	40
3.3.1	Colombia. Principales causas de cambio de residencia,	42

SIGLAS Y CONVENCIONES

DANE	Departamento Administrativo Nacional de Estadísticas
DIAN	Dirección de Impuestos y Aduanas Nacionales
CIIU	Clasificación Industrial Internacional Uniforme
IPC	Índice de Precios al Consumidor
IPP	Índice de Precios al Productor
FOB	Abreviatura de “Free on Board” libre a bordo. Mercancía puesta a bordo del barco con todos los gastos de derecho e impuestos pagos
CIF	(Cost, Insurance, Freight, es decir, costo, seguro y flete). Es el precio total de la mercancía, incluyendo en su valor los costos por seguros
0	Cantidad inferior a la mitad de la unidad
-	Sin movimiento
--	No aplicable o no se investiga
---	Variación Muy alta
(-)	No existen datos
(--)	No comparable
(--)	Información suspendida
(...)	Cifra aún no disponible
p	Cifra provisional
pE	Cifras provisionales estimadas
m	Cifra provisional modificada
r	Cifra definitiva modificada
nep	No especificado en otra posición

1. ENTORNO MACROECONÓMICO NACIONAL

1.1 Actividad Económica

Según el DANE, el crecimiento real de la economía colombiana en el 2006 fue de 6.83%, el registro más alto desde 1978 y alcanza el pico más alto de la fase expansiva iniciada en 2003. Dicha expansión se ha caracterizado por altos niveles de confianza de inversionistas y consumidores, por aumentos en la productividad y la capacidad de oferta, así como un poderoso efecto del canal de crédito en la demanda interna y el fortalecimiento de la economía mundial con el impacto positivo sobre la demanda externa.

El crecimiento económico se sustentó en la dinámica de la demanda que registró un incremento del 9.81% y que fue impulsada principalmente por la formación bruta de capital con crecimiento real del 26.93%. El consumo exhibió un excelente dinamismo respecto de años anteriores y creció el 5.53%. La variación de las exportaciones fue de 7.80%. Por el lado de la oferta, el PIB con cultivos ilícitos aumentó el 6.83%, en tanto que las importaciones tuvieron un incremento del 20.76%. Según las ramas de actividad económica, las mayores contribuciones al crecimiento del PIB se observaron en la industria manufactura, 1.60 puntos, comercio, servicios de reparación, restaurantes y hoteles, 1.28 puntos y construcción 0.82%. Este sector registró la tasa de crecimiento más alta con una variación interanual del 14.64%

1.2 Inflación y empleo

La inflación en 2006 fue del 4.48% y por tercer año consecutivo se sitúa dentro del rango meta establecido por la Junta Directiva del Banco de la República. Es la cuarta vez que la J.D.B.R. da cumplimiento a la meta desde que en 1991 asumió como autoridad monetaria. En 1999, la inflación fue menor que la meta pero el logro fue minimizado por la fuerte caída de la demanda final. La baja inflación en 2006 se explica fundamentalmente por el menor crecimiento en los precios de los bienes transables (que se asocia a la revaluación) y el de los alimentos perecederos. Igualmente se explica por la caída de las expectativas de los agentes, resultado de una mayor credibilidad de los agentes en la política monetaria.

Coherente con el objetivo de suavizar el ciclo económico para hacer sostenible el crecimiento económico, a partir de mayo de 2006 la autoridad monetaria redefine su política monetaria al pasar de una estrategia acomodaticia que se aplicó desde el último trimestre de 1999, a una de normalización pausada. En los últimos siete meses se

aumentó la tasa mínima de expansión en seis veces, cada una en 25 puntos básicos, para terminar el año en 7.5%.

Respecto del mercado laboral, la evolución de sus indicadores no estuvo acorde al buen desempeño de la economía. La tasa de desempleo para el total nacional, en 2006, se ubicó en 12% frente al 11,7% de 2005. El mayor desempleo representó un aumento interanual en la cantidad de desocupados de 43.000 personas.

1.3 Sector Externo, Mercado Cambiario y Situación Fiscal

Los aspectos más relevantes de la evolución del sector externo en Colombia durante 2006 son los siguientes:

- La cuenta corriente arrojó un saldo deficitario como consecuencia de un menor superávit comercial respecto de 2005 y mayores egresos netos de divisas por servicios factoriales. Las exportaciones crecieron pero a un menor ritmo, 15,1%, totalizando las ventas externas US\$24.391 millones, lo cual significó una desaceleración respecto de 2004 y 2005, cuando las variaciones fueron de 27,9% y 26,2%. Con excepción del café, todos los rubros de las exportaciones tradicionales presentaron aumento. Las ventas de petróleo aumentaron el 13,8%, las de carbón 12,1% y las de ferroníquel, 50,1%. Las exportaciones no tradicionales crecieron el 16,2%, mientras las importaciones totales aumentaron en 23,4% manteniendo el promedio de crecimiento de los dos últimos años.
- El flujo de remesas continúa siendo alto y en 2006, representó el 3,7% del PIB. El promedio de los ingresos de remesas en los últimos tres años fue de US\$3.457 millones, gran soporte para el consumo de hogares.
- Siguen aumentando los flujos de capital. Las entradas netas derivadas de operaciones de inversión extranjera y el crédito externo ascendieron a US\$2.667 millones.

Respecto del mercado cambiario, en 2006 se mantuvieron los fundamentales económicos relacionados con el proceso de apreciación del peso durante los últimos 45 meses, la tasa de cambio se apreció nominalmente en 2% y en promedio el 8%. La economía mundial sigue mostrando un buen dinamismo y los excesos de liquidez internacional se conducen a portafolios de economías emergentes. Es preciso señalar que durante el segundo trimestre de 2006 se exhibió alta volatilidad en los mercados financieros internacionales,

produciendo una corrección en los precios de activos financieros en Colombia y generando pérdidas por valoración.

En cuanto a la situación fiscal, según el CONFIS, el sector público consolidado arrojó un déficit que equivale al 0.9% del PIB. Este porcentaje es inferior a la meta para el cierre de 2006 que era de 1.5%. El Balance Fiscal consolidado es resultado de un déficit de \$13.0 billones del Gobierno Nacional Central, un superávit de \$9.9 billones del sector público descentralizado y de balances positivos en el Banco de la República y FOGAFIN por \$1.44 billones y \$772 mil millones, respectivamente.

El plan financiero para 2007 establece una meta del 1.3% de déficit fiscal del sector público consolidado.

Tabla 1
Colombia. Indicadores Económicos
Primer trimestre 2005 – cuarto trimestre 2006

Indicadores Económicos	2005				2006			
	I	II	III	IV	I	II	III	IV
Precios								
IPC (Variación % anual)	5,03	4,83	5,02	4,85	4,11	3,94	4,58	4,48
IPC (Variación % corrida)	2,64	3,93	4,42	4,85	1,92	3,02	4,15	4,48
IPP (Variación % anual)	4,94	2,73	2,20	2,06	1,45	4,78	5,97	5,54
IPP (Variación % corrida)	2,48	2,54	2,01	2,06	1,86	5,27	5,91	5,54
Tasas de Interés								
Tasa de interés pasiva nominal (% efectivo anual)	7,47	7,22	6,98	6,39	6,04	6,00	6,43	6,62
Tasa de interés activa nominal Banco República (% efectivo anual) 1/	15,06	14,80	14,80	13,59	13,49	12,46	12,76	12,82
Producción, Salarios y Empleo	(p)	(p)	(p)	(p)	(p)	(p)	(p)	(p)
Crecimiento del PIB (Variación acumulada corrida real %)	5,06	5,66	5,71	4,72	5,41	5,74	6,40	6,80
Índice de Producción Real de la Industria Manufacturera 2/								
Total nacional con trilla de café (Variación acumulada corrida real %)	2,40	5,10	4,85	3,85	7,24	6,72	9,20	10,87
Total nacional sin trilla de café (Variación acumulada corrida real %)	2,10	5,02	4,79	3,90	8,00	7,23	9,44	11,06
Índice de Salarios Real de la Industria Manufacturera 2/								
Total nacional con trilla de café (Variación acumulada corrida real %)	0,92	1,16	0,85	1,04	2,84	2,87	3,30	3,33
Total nacional sin trilla de café (Variación acumulada corrida real %)	0,93	1,18	0,87	1,06	2,82	2,85	3,28	3,32
Tasa de empleo siete áreas metropolitanas (%) 3/	53,1	53,8	54,8	56,5	54,1	54,76	53,03	52,73
Tasa de desempleo siete áreas metropolitanas (%) 3/	15,4	13,8	13,4	11,7	13,7	12,44	12,49	11,92
Agregados Monetarios y Crediticios								
Base monetaria (Variación % anual)	15,28	19,23	16,52	18,40	18,14	16,39	31,36	18,54
M3 (Variación % anual)	17,09	16,46	17,41	15,92	12,64	16,76	16,64	16,83
Cartera neta en moneda legal (Variación % anual)	11,74	13,44	12,02	13,88	15,63	23,61	35,03	36,72
Cartera neta en moneda extranjera (Variación % anual)	68,64	31,01	27,23	36,94	33,95	40,21	-19,88	-19,50
Índice General Bolsa de Valores de Colombia - IGBC	4.784,0	5.563,6	6.918,8	9.513,3	11.094,6	7.662,0	9.251,0	11.161,1
Balanza de Pagos								
Cuenta corriente (US\$ millones)	-522,0	-218,3	-839,1	-310,6	-650,9	-623,9	-735,6	-899,0
Cuenta corriente (% del PIB) 4/	-1,8	-0,7	-2,6	-1,0	-2,0	-1,9	-2,2	-2,5
Cuenta de capital y financiera (US\$ millones)	-269,8	1.180,2	1.978,3	342,7	730,0	-285,1	959,2	1.273,0
Cuenta de capital y financiera (% del PIB) 4/	-0,9	3,9	6,2	1,1	2,2	-0,9	2,8	3,5
Comercio Exterior de bienes y servicios								
Exportaciones de bienes y servicios (US\$ millones)	5.316,4	6.334,4	6.257,1	6.485,4	6.362,2	7.031,3	7.405,9	7.754,1
Exportaciones de bienes y servicios (Variación % anual)	32,5	35,3	19,2	17,1	19,7	11,0	18,4	19,6
Importaciones de bienes y servicios (US\$ millones)	5.351,0	6.264,8	6.599,7	6.684,6	6.562,5	7.376,8	7.962,2	8.439,4
Importaciones de bienes y servicios (Variación % anual)	24,3	31,4	31,0	17,2	22,6	17,8	20,6	26,3
Tasa de Cambio								
Nominal (Promedio mensual \$ por dólar)	2.353,7	2.331,8	2.294,5	2.278,9	2.262,4	2.542,2	2.398,9	2.261,3
Devaluación nominal (% anual)	-11,26	-13,62	-11,77	-4,42	-3,64	12,92	4,57	-1,99
Real (1994=100 promedio) Fin de trimestre	117,9	117,1	119,6	118,9	117,2	130,9	123,7	118,7
Devaluación real (% anual)	-8,3	-10,3	-4,3	-3,1	-0,5	11,9	3,4	-0,1
Finanzas Públicas 5/	(pr)	(pr)	(pr)	(pr)	(pr)	(pr)	(pr)	(pr)
Ingresos Gobierno Nacional Central (% del PIB)	15,4	18,4	16,6	14,4	17,2	19,0	20,1	15,0
Pagos Gobierno Nacional Central (% del PIB)	19,8	20,2	20,5	24,1	20,1	20,4	21,4	24,0
Déficit(-)/Superávit(+) del Gobierno Nacional Central (% del PIB)	-4,5	-1,8	-3,9	-9,7	-2,9	-1,4	-1,3	-9,1
Ingresos del sector público no financiero (% del PIB)	34,2	36,2	32,8	35,4	36,6	38,8	36,1	n.d.
Pagos del sector público no financiero (% del PIB)	32,8	33,4	35,9	38,3	33,3	34,8	34,4	n.d.
Déficit(-)/Superávit(+) del sector público no financiero (% del PIB)	1,4	2,8	-3,1	-2,9	3,3	4,0	1,7	n.d.
Saldo de la deuda del Gobierno Nacional (% del PIB)	44,3	44,0	44,5	46,6	42,8	44,7	44,1	44,9

(p) Provisional

(pr) Preliminar

1/ Calculado como el promedio ponderado por monto de las tasas de crédito de: consumo, preferencial, ordinario y tesorería. Se estableció como la quinta parte de su desembolso diario.

2/ A partir del primer trimestre de 2002 cálculos realizados por el BR con base en los Índices de la Nueva Muestra Mensual Manufacturera Base 2001=100.

3/ En el año 2000 el DANE realizó un proceso de revisión y actualización de la metodología de la Encuesta Nacional de Hogares (ENH), llamada ahora Encuesta Continua de Hogares (ECH), que incorpora los nuevos conceptos para la medición de las variables de ocupados y desocupados entre otros. A partir de enero de 2001 en la ECH los datos de población (ocupada, desocupada e inactiva) se obtienen de las proyecciones demográficas de la Población en Edad de Trabajar (PET), estimados con base en los resultados del censo de 1993, en lugar de las proyecciones en Población Total (PT). Por lo anterior, a partir de la misma fecha las cifras no son comparables, y los datos correspondientes para las cuatro y las siete áreas metropolitanas son calculados por el Banco de la República.

4/ Calculado con PIB trimestral en millones de pesos corrientes, fuente DANE.

5/ Las cifras del SPNF son netas de transferencias. Los flujos están calculados con el PIB trimestral y los saldos de deuda con el PIB anual.

Fuente: Banco de la República, DANE, Ministerio de Hacienda, CONFIS- Dirección General de Crédito Público, Superintendencia Bancaria, Bolsa de Valores de Colombia.

2. INDICADORES DE COYUNTURA ECONOMICA REGIONAL

Acorde a los más recientes datos suministrados por el Departamento Nacional de Estadísticas-DANE, el PIB del Departamento de San Andrés Isla, en cuanto a su composición, experimentó un cambio considerable en la participación del sector hotelero y de restaurantes que para el año 1990 tan solo aportaba el 5,0% del PIB del Departamento y pasó a 22,4% para el año 2005, esto demuestra el cambio en el enfoque de desarrollo económico que ha experimentado San Andrés Isla en los últimos años. En cuanto al sector comercio se mantuvo su porcentaje de participación, pero este ya no como actividad primordial, como ocurría antes de la apertura económica de 1991, sino que los visitantes que llegan a la isla a disfrutar de vacaciones complementan esta actividad con las compras.

En el año 2006, se constituyeron en el Departamento 62 sociedades, 19 menos que el año 2005, cayendo en un 23,5%, igual caso sucedió con la inversión neta la cual tuvo una caída abrupta, explicada en que el año inmediatamente anterior se creó la empresa de acueducto y alcantarillado de la isla, lo cual hizo que se presentara una entrada en capital sin precedentes por más de \$50.000 millones.

Con respecto al sector externo, la tendencia en el Departamento fue contraria a lo sucedido en el territorio nacional ya que las exportaciones no tradicionales se reducen, aun cuando las importaciones sí aumentan. A diciembre el aumento de las compras hechas en el exterior era del 446,8%, mientras que las exportaciones decrecieron en casi un 26,1%. En las exportaciones el principal socio comercial continúa siendo los Estados Unidos, seguido con una menor participación de Panamá.

Con respecto al sector financiero, la cartera sigue disparada con crecimiento anual, a diciembre del 2006, del 46,0%, principalmente impulsado por la cartera de créditos y leasing de consumo, la cual creció en un 76,3%, debido a esta dinámica del crecimiento de la demanda, esta cartera se convirtió en el principal producto de las colocaciones del sistema financiero de las islas participando con el 49,3% del total. Igual situación se presentó en los créditos para vivienda que crecieron a una tasa de 149,2%, crecimiento sin precedente, explicado en las bajas tasas del crédito hipotecario durante este año, de manera más moderada lo hizo el crédito y leasing comercial el cual creció un 19,4%.

Por el otro lado, es preocupante que mientras la cartera crecía a ritmos del 46%, las captaciones mostraron una decrecimiento del 10,7%, esta es la caída porcentual más grande registrada en los últimos 11 años del sistema financiero de San Andrés Isla, lo cual no resulta sano para el sistema, ya que de mantenerse esta tendencia, durante el año 2007, la plaza no contará con los recursos que le permitan su autoeficiencia.

Por su parte, las finanzas departamentales presentaron por sexto año consecutivo superávit fiscal, lo cual es una excelente noticia dada la situación de intervención por ley 550 que afronta el Departamento. Este manejo eficiente de las finanzas publicas, de continuar, permitirá solventar de manera más rápida los compromisos contraídos y retomar la autonomía en el manejo de estas, lo que le facultará asumir las responsabilidades en la inversión de las obras sociales que necesita el Departamento para el buen desarrollo de la economía. Este superávit resultó ser el más bajo de los últimos cinco años y se dio, como consecuencia que durante el último año se presentó un aumento de los gastos 18,8%, mientras que los ingresos tan sólo lo hicieron en un 1,6%, con respecto al año inmediatamente anterior.

Cabe desatacar que dentro de los gastos se dio un incremento en los dirigidos al régimen subsidiado en salud que crecieron en un 79,3%, y en los gastos por remuneración al trabajo que aumentaron en un 22,6%, y juegan un papel importante en la estructura del gasto porque participan con el 48,4% del total de los gastos. Por su parte, en lo concerniente a los ingresos cabe señalar la reducción en casi 3 puntos porcentuales en la participación de la transferencias, que aunque se encuentra en niveles de 59,4% lo cual es relativamente alto, también muestra que el buen comportamiento en el recaudo de los ingresos tanto tributarios como no tributarios, permiten reducir los niveles de dependencia del Departamento hacia gobierno central.

A diciembre de 2006 se inventariaron 22.353 viviendas en el Departamento de San Andrés y Providencia, 756 más que las registradas a diciembre de 2005. Del total de viviendas, el 53,8% se encontraron en las cabeceras municipales y el 46,2% en el área rural.

En las cabeceras, el 71,0% de las viviendas eran arrendadas, el 25,81% propia y el 3,2% otro tipo de ocupación. En cambio, en el área rural el 55,2% de las viviendas correspondieron a propias, el 44,3% a arrendadas y el 0,5% a otro tipo de tenencia.

El 2006 marcó el final de la tendencia decreciente presentada durante los últimos cuatro años en el número de pasajeros movilizados en el Departamento. Para el 2006 se lograron movilizar 698.457 pasajeros, lo que significó 51.204 pasajeros más que en el año 2005, y superior al promedio de los cinco años anteriores, el cual se ubicó en 646.489 pasajeros por año. Este aumento en el número de pasajeros es dado tanto por el aumento en el trafico de pasajeros nacionales, que creció en un 7,5%, como en el de los internacionales que creció en un 12,9%.(ver gráfica 2.8.7.2.1.1).

La movimiento de carga tuvo un crecimiento del 15,8% con respecto a similar período del año 2005, este repunte se registra luego de haber registrado decrecimiento en los años anteriores (ver gráfica 2.8.7.2.2.1).

La carga total movilizada por vía marítima, durante el año 2006, ascendió a 253.176,87 toneladas, volumen superior en 13,6% con respecto al año 2005. Analizando de manera discriminada, la carga sin combustible tanto a granel como en contenedores aumentó en un 19,8%. La carga de combustible es únicamente entrante y disminuyó en un 0,1% con respecto al año 2005.

El porcentaje de ocupación hotelera alcanzó el 60,0%, nivel más alto registrado en la última década. A pesar de que el primer semestre no fue tan bueno, los niveles registrados para el periodo julio diciembre permitieron obtener este buen comportamiento del sector hotelero.

Los 377.619 turistas mostraron el mejor nivel de turistas llegados en los últimos cuatro años, superior al promedio que oscilaba en los 350.841 turistas. Del total llegado en 2006 el 77,52% correspondió a nacionales y el 22,47% restante a internacionales.

2.1 PRODUCTO INTERNO BRUTO

Cuadro 2.1.1

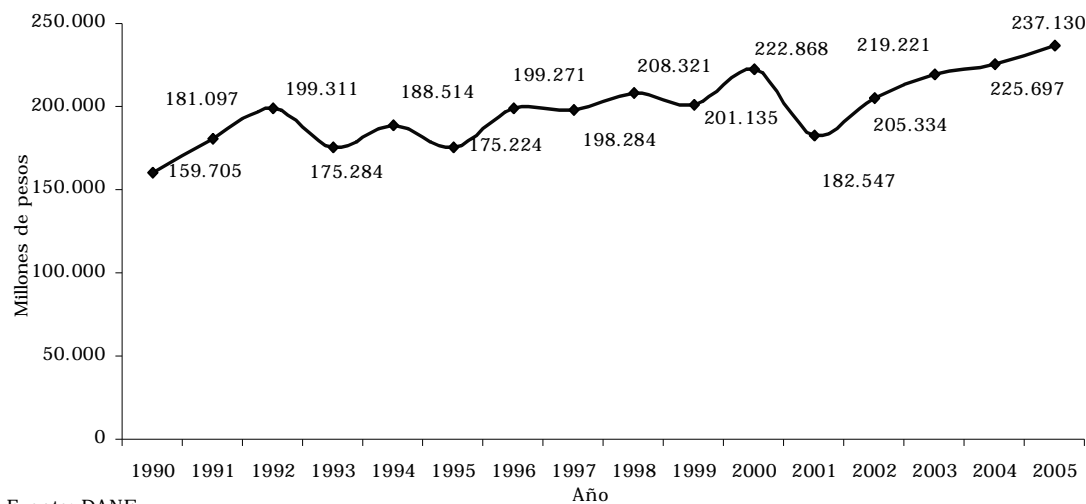
San Andrés Isla. Producto interno bruto departamental según actividad económica. A precios corrientes 1990, 1995, 2000 y 2005

	Millones de pesos							
	1990	Participación porcentual	1995	Participación porcentual	2000	Participación porcentual	2005	Participación porcentual
Total PIB	58.988		208.194		512.588		715.271	
Agropecuario, silvicultura y pesca	930	1,6	2.006	1,0	11.942	2,3	21.873	3,1
Minería	59	0,1	449	0,2	396	0,1	68	0,0
Electricidad, gas y agua	2.113	3,6	9.218	4,4	13.888	2,7	1.839	0,3
Industria	372	0,6	1.105	0,5	2.247	0,4	4.808	0,7
Construcción	542	0,9	9.753	4,7	493	0,1	11.398	1,6
Comercio	18.015	30,5	51.609	24,8	128.342	25,0	217.380	30,4
Hotelería y restaurantes	2.955	5,0	41.905	20,1	101.358	19,8	160.204	22,4
Transportes	9.501	16,1	34.049	16,4	52.506	10,2	78.775	11,0
Otros servicios	24.501	41,5	58.100	27,9	201.416	39,3	218.926	30,6

Fuente: DANE

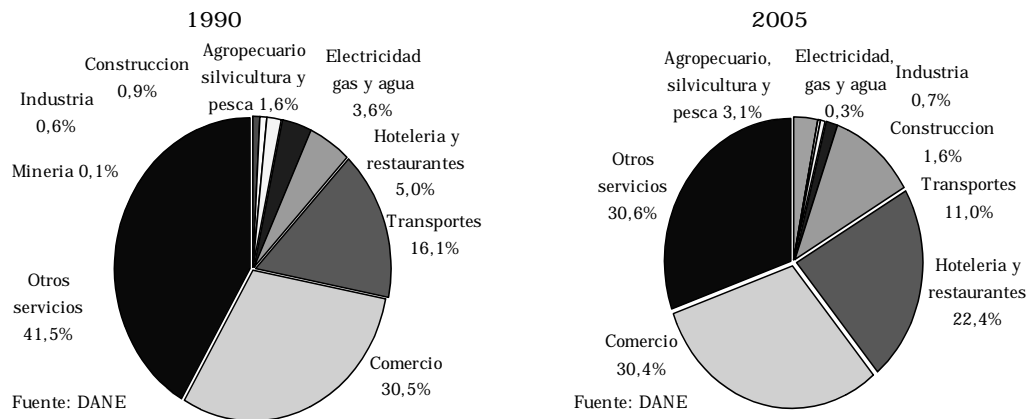
Gráfico 2.1.1

San Andrés Isla. Crecimiento del producto interno bruto departamental. 1990-2005. (A precios constantes de 1994)



Fuente: DANE

Gráfico 2.1.2
 San Andrés Isla. Comparativo del producto interno bruto departamental, según actividad económica. A precios corrientes 1990 y 2005



2.4 MOVIMIENTO DE SOCIEDADES

2.4.1 Sociedades constituidas

Cuadro 2.4.1.1

San Andrés Isla. Sociedades constituidas según actividad económica 2005-2006 (enero - diciembre)

Actividad económica	Millones de pesos				
	2005		2006		Variación
	Numero	Valor	Numero	Valor	Porcentual
Total	81	56.633,9	62	3.172,5	-23,4
Agropecuario	1	3,0	0	0,0	-100,0
Explotacion minera	0	0,0	0	0,0	(--)
Industria	0	0,0	2	71,0	(--)
Electricidad, gas y agua	3	50.998,6	0	0,0	-100,0
Construccion	3	307,0	0	0,0	-100,0
Comercio	34	2.357,7	31	2.110,4	-8,8
Transporte	14	389,7	7	74,8	-50,0
Seguros y Finanzas	0	0,0	0	0,0	(--)
Servicios ₁	26	2.577,9	22	916,3	-15,4

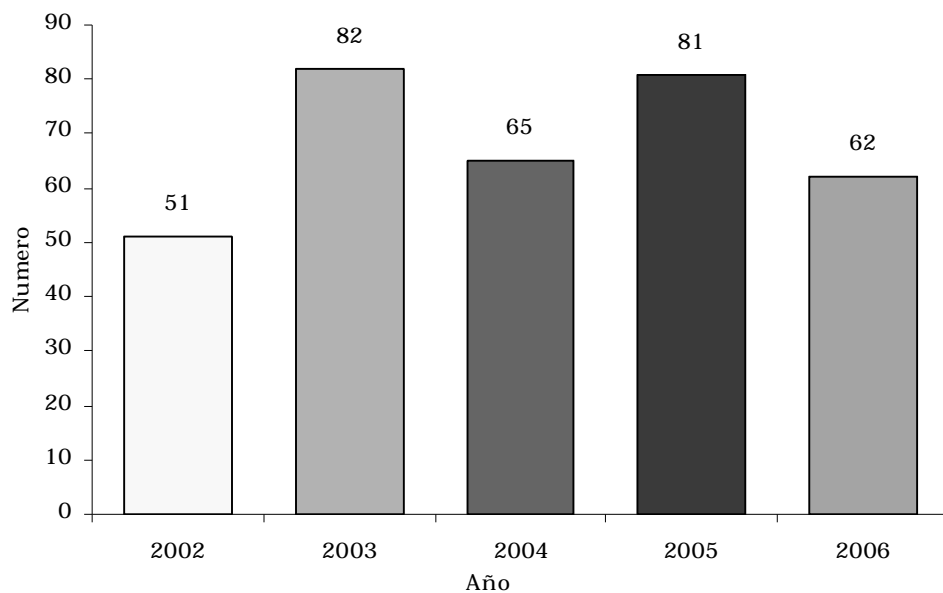
Fuente: Camara de Comercio

₁ Incluye restaurantes y hoteleria

(--) No comparable

Gráfico 2.4.1.1

San Andrés Isla. Sociedades constituidas 2002 - 2005 (enero - diciembre)



Fuente: Cámara de comercio. Cálculos Banco de la República

2.4.2 Sociedades reformadas

Cuadro 2.4.2.1

San Andrés Isla. Sociedades reformadas según actividad económica 2005-2006 (enero - diciembre)

Actividad económica	Millones de pesos				Variación Porcentual
	2005		2006		
	Numero	Valor	Numero	Valor	
Total	8	693,8	13	2.560,7	62,5
Agropecuario	0	0,0	0	0,0	(--)
Explotacion minera	0	0,0	0	0,0	(--)
Industria	0	0,0	0	0,0	(--)
Electricidad, gas y agua	0	0,0	0	0,0	(--)
Construccion	0	0,0	1	35,0	(--)
Comercio	4	541,8	4	187,7	0,0
Transporte	1	20,0	2	1.310,0	100,0
Seguros y Finanzas	0	0,0	0	0,0	(--)
Servicios ₁	3	132,0	6	1.028,0	100,0

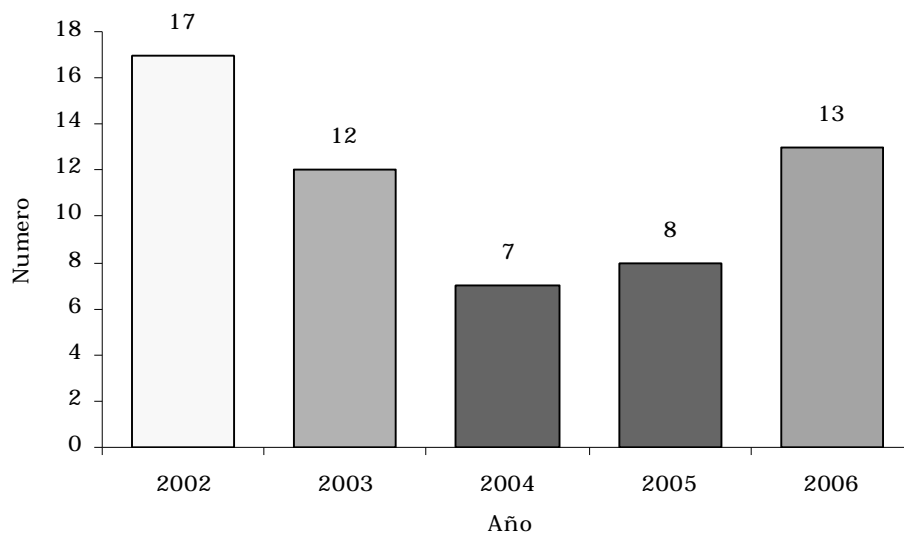
Fuente: Camara de Comercio

₁ Incluye restaurantes y hoteleria

(--) No comparable

Gráfico 2.4.2.1

San Andrés Isla. Sociedades reformadas 2002 - 2005 (enero - diciembre)



Fuente: Cámara de comercio. Cálculos Banco de la República

2.4.3 Sociedades liquidadas

Cuadro 2.4.3.1

San Andrés Isla. Sociedades liquidadas según actividad económica 2005-2006 (enero - diciembre)

Actividad económica	Millones de pesos				
	2005		2006		Variación Porcentual
	Numero	Valor	Numero	Valor	
Total	40	5.415	27	1.218,0	-32,5
Agropecuario	0	0,0	0	0,0	(--)
Explotacion minera	0	0,0	0	0,0	(--)
Industria	0	0,0	0	0,0	(--)
Electricidad, gas y agua	0	0,0	0	0,0	(--)
Construccion	0	0,0	0	0,0	(--)
Comercio	22	1.611,1	11	529,0	-50,0
Transporte	2	10,5	5	574,0	150,0
Seguros y Finanzas	0	0,0	0	0,0	(--)
Servicios ₁	16	3.793,3	11	115,0	-31,2

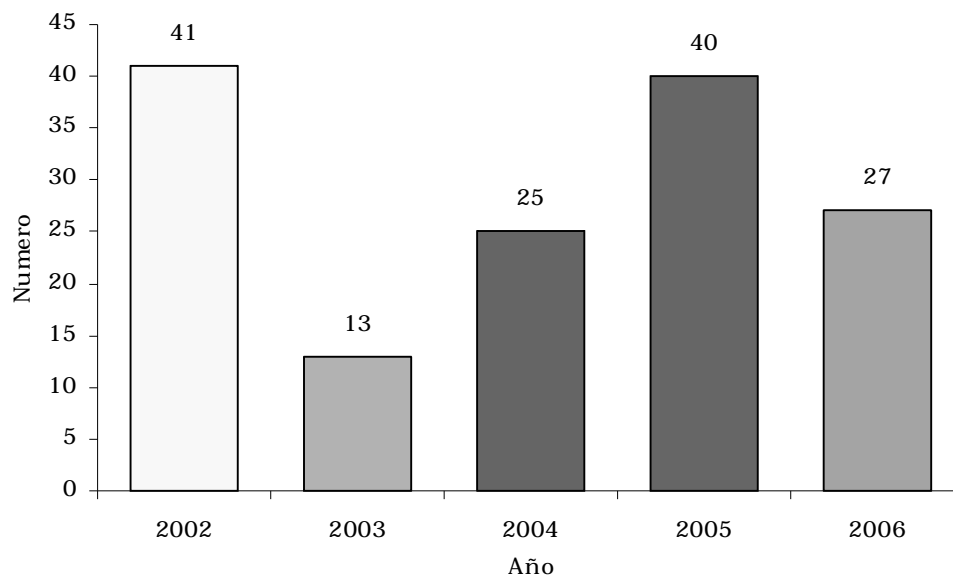
Fuente: Camara de Comercio

1 Incluye restaurantes y hoteleria

(--) No comparable

Gráfico 2.4.3.1

San Andrés Isla. Sociedades liquidadas 2002 - 2005 (enero - diciembre)



Fuente: Cámara de comercio. Cálculos Banco de la República

2.4.4 Inversión neta

Cuadro 2.4.4.1

San Andrés Isla. Inversión neta, según actividad económica 2005-2006 (enero - diciembre)

Actividad económica	Acumulado		Variación Porcentual
	2005	2006	
Total	51.912,8	4.515,2	-91,3
Agropecuario	3,0	0,0	-100,0
Explotacion minera	0,0	0,0	(--)
Industria	0,0	71,0	(--)
Electricidad, gas y agua	50.998,6	0,0	-100
Construccion	307,0	35,0	-88,6
Comercio	1.288,4	1.769,1	37,3
Transporte	399,2	810,8	103,1
Seguros y Finanzas	0,0	0,0	(--)
Servicios ₁	-1.083,4	1.829,3	-268,8

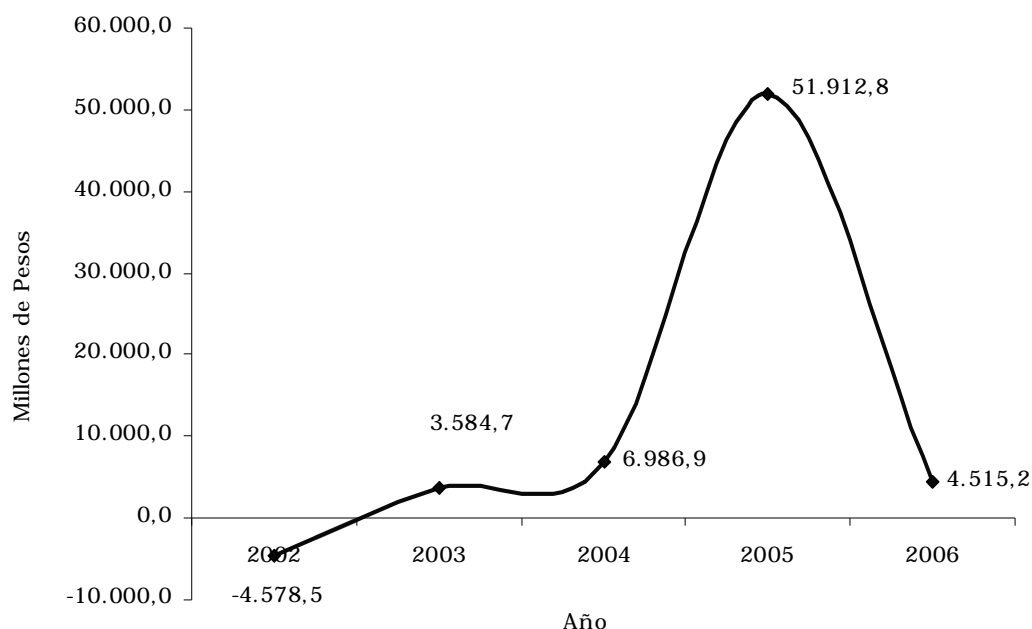
Fuente: Camara de Comercio

₁ Incluye restaurantes y hoteleria

(--) No comparable

Gráfico 2.4.4.1

San Andrés Isla. Inversión neta 2002 – 2005 (enero - diciembre)



Fuente: Cámara de comercio. Cálculos Banco de la República

2.5 SECTOR EXTERNO

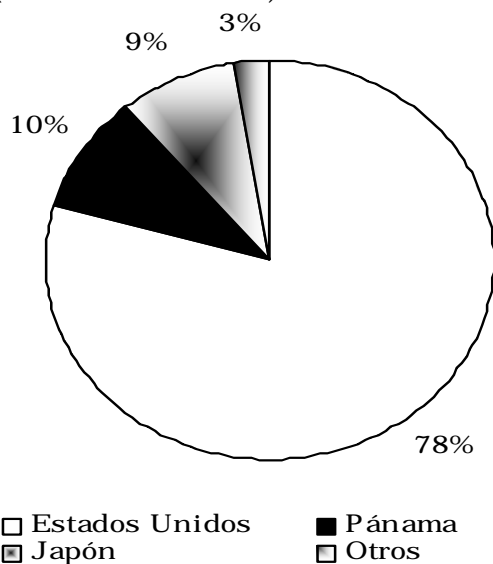
2.5.1 Exportaciones

Cuadro 2.5.1.1
San Andrés Isla. Exportaciones no tradicionales
2000-2006 (enero - diciembre)

Miles \$US	
Año	Valor FOB
2000	3.321
2001	4.838
2002	8.482
2003	8.624
2004	6.477
2005	8.839
2006	6.535

Fuente: DIAN - DANE

Gráfico 2.5.1.1
San Andrés Isla. Participación porcentual de las exportaciones no tradicionales, según país de destino
2006 (enero - diciembre)



Fuente: DIAN - DANE

2.5.2 Importaciones

Cuadro 2.5.2.1
San Andrés Isla. Importaciones
2005-2006 (enero-diciembre)

		US\$ - CIF				
	Descripción de producto	2005	Participación porcentual	2006	Participación porcentual	Variación
Totales		81.775	100,0	447.126	100,0	446,8
D	Sector industrial	76.062	93,0	447.126	100,0	487,8
15	Productos alimenticios y bebidas	17.994	22,0			-100,0
155	Elaboración de productos de panadería, macarrones, fideos, alucuz y productos farináceos similares	17.994	22,0			-100,0
17	Fabricación de productos textiles	9.622	11,8			-100,0
172	Tejedura de productos textiles	1.160	1,4			-100,0
174	Fabricación de otros productos textiles	8.461	10,3			-100,0
18	Fabricación de prendas de vestir; preparado y teñido de cueros	6.531	8,0			-100,0
181	Fabricación de prendas de vestir, excepto prendas de piel	6.531	8,0			-100,0
19	Curtido y preparado de cueros; fabricación de calzado; fabricación de artículos de viaje, maletas, bolsos de mano y similares; artículos de talabartería y guarnicionería	2.097	2,6			-100,0
192	Fabricación de calzado	1.963	2,4			-100,0
193	Fabricación de artículos de viaje, bolsos de mano, y artículos similares; fabricación de artículos de talabartería y guarnicionería	134	0,2			-100,0
22	Actividades de edición e impresión y reproducción de grabaciones	2.406	2,9			-100,0
222	Actividades de impresión	2.406	2,9			-100,0
25	Fabricación de productos de caucho y plástico	752	0,9	13.162	2,9	1.650,3
251	Fabricación de productos de caucho	752	0,9	13.162	2,9	1.650,3
26	Fabricación de otros productos minerales no metálicos	2.661	3,3			-100,0
261	Fabricación de vidrio y productos de vidrio	1.226	1,5			-100,0
269	Fabricación de productos minerales no metálicos ncp	1.436	1,8			-100,0
27	Fabricación de productos metalúrgicos básicos	172	0,2			-100,0
272	Industrias básicas de metales preciosos y no ferrosos	172	0,2			-100,0
28	Fabricación de productos elaborados de metal, excepto maquinaria y equipo	1.075	1,3			-100,0
289	Fabricación de otros productos elaborados de metal y actividades de servicios relacionadas con el trabajo de metales	1.075	1,3			-100,0
29	Fabricación de maquinaria y equipo ncp	18.218	22,3	348.364	77,9	1.812,2
291	Fabricación de maquinaria de uso general	18.218	22,3			-100,0
292	Fabricación de maquinaria de uso especial			348.364	77,9	-
31	Fabricación de maquinaria y aparatos eléctricos ncp			12.963	2,9	-
312	Fabricación de aparatos de distribución y control de energía eléctrica			4.185	0,9	-
313	Fabricación de hilos y cables aislados			8.779	2,0	-
32	Fabricación de equipo y aparatos de radio, televisión y comunicaciones			12.757	2,9	-
321	Fabricación de tubos y válvulas electrónicas y otros componentes electrónicos			1.340	0,3	-
322	Fabricación de transmisores de radio y televisión y aparatos de telefonía y telegrafía			11.417	2,6	-
33	Fabricación de instrumentos médicos, ópticos y de precisión y fabricación de relojes	6.247	7,6	55.932	12,5	795,4
331	Fabricación de aparatos e instrumentos médicos y de aparatos para medir, verificar, ensayar, navegar y otros fines, excepto instrumentos de ópticos	6.247	7,6	55.932	12,5	795,4
34	Fabricación de vehículos automotores, remolques y semiremolques	2.888	3,5			-100,0
341	Fabricación de vehículos automotores y sus motores	1.872	2,3			-100,0
343	Fabricación de partes, piezas (autopartes) y accesorios (lujos) para vehículos automotores y para sus motores	1.016	1,2			-100,0
35	Fabricación de otros tipos de equipo de transporte	5.400	6,6	280	0,1	-94,8
351	Construcción y reparación de buques y de otras embarcaciones	5.400	6,6			-100,0
359	Fabricación de otros tipos de equipo de transporte ncp			280	0,1	-
36	Fabricación de muebles; industrias manufactureras ncp			3.669	0,8	-
361	Fabricación de muebles			3.669	0,8	-
00	Diversos no clasificados	5.713	7,0			-100,0

Fuente: DIAN- DANE

2.6 ACTIVIDAD FINANCIERA

2.6.1 Cartera

Cuadro 2.6.1.1

San Andrés Isla. Monto de cartera, participación porcentual y variación 2005-2006 (a fin de diciembre)

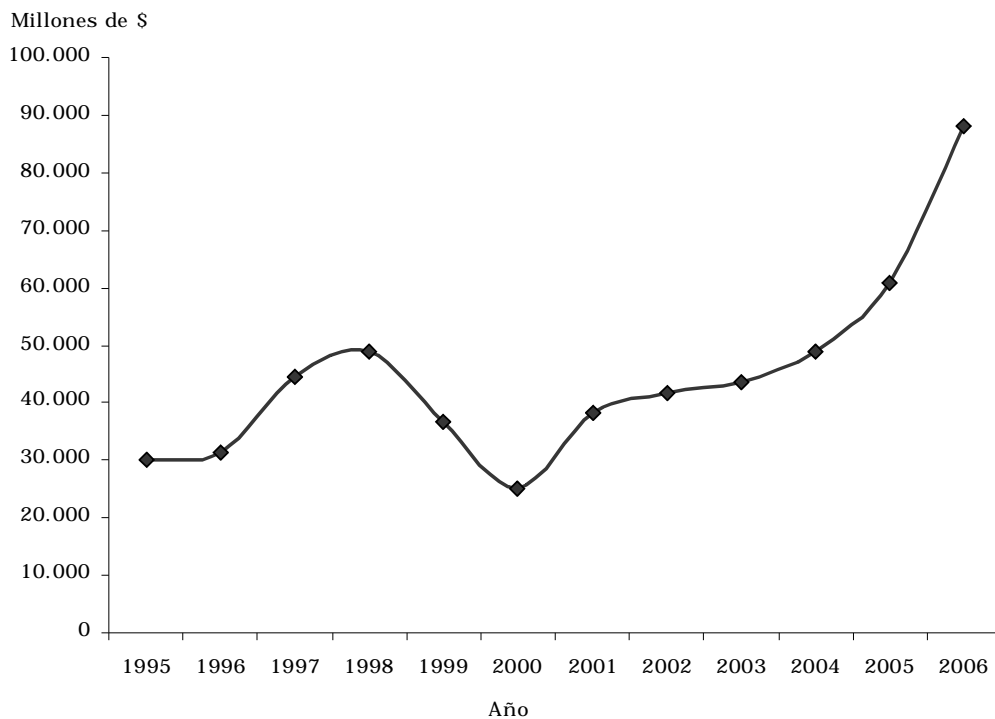
Millones de pesos

	A dic. 2005	Participación porcentual	A dic. 2006	Participación porcentual	Variación porcentual
Cartera Bruta	60.752,4	100,0	88.724,8	100,0	46,0
Créditos de Vivienda	1.791,4	2,9	4.464,0	5,0	149,2
Créditos y Leasing de Consumo	24.821,3	40,9	43.747,1	49,3	76,3
Microcréditos	637,7	1,0	525,4	0,6	-17,6
Créditos y Leasing Comerciales	33.502,0	55,1	39.988,3	45,1	19,4
Provisiones	4.803,2	7,9	5.409,5	6,1	12,6

Fuente: Superintendencia Financiera de Colombia. Cálculos Banco de la República

Gráfico 2.6.1.1

San Andrés Isla. Comportamiento de la cartera bruta 1996-2006 (a fin de diciembre)



Fuente. Superintendencia financiera de Colombia. Cálculo Banco de la República

Cuadro 2.6.1.2
Costa Caribe. Monto de cartera neta por departamento, variación y participación porcentual
2005-2006 (a fin de diciembre)

Millones de pesos

Departamento	A dic. 2005	Participación porcentual	A dic. 2006	Participación porcentual	Variación porcentual
Total	7.034.093,2	100,0	9.189.988,6	100,0	30,6
Atlantico	4.243.382,0	60,3	5.548.842,9	60,4	30,8
Bolivar	1.181.900,3	16,8	1.517.096,6	16,5	28,4
Cesar	347.874,5	4,9	468.755,3	5,1	34,7
Cordoba	485.221,1	6,9	607.819,7	6,6	25,3
Guajira	104.231,4	1,5	148.403,3	1,6	42,4
Magdalena	397.895,4	5,7	519.382,4	5,7	30,5
San Andres y Prov.	55.949,2	0,8	83.315,3	0,9	48,9
Sucre	217.639,2	3,1	296.372,9	3,2	36,2

Fuente: Superintendencia Financiera de Colombia.

Cálculos Banco de la República

2.6.2 Captaciones

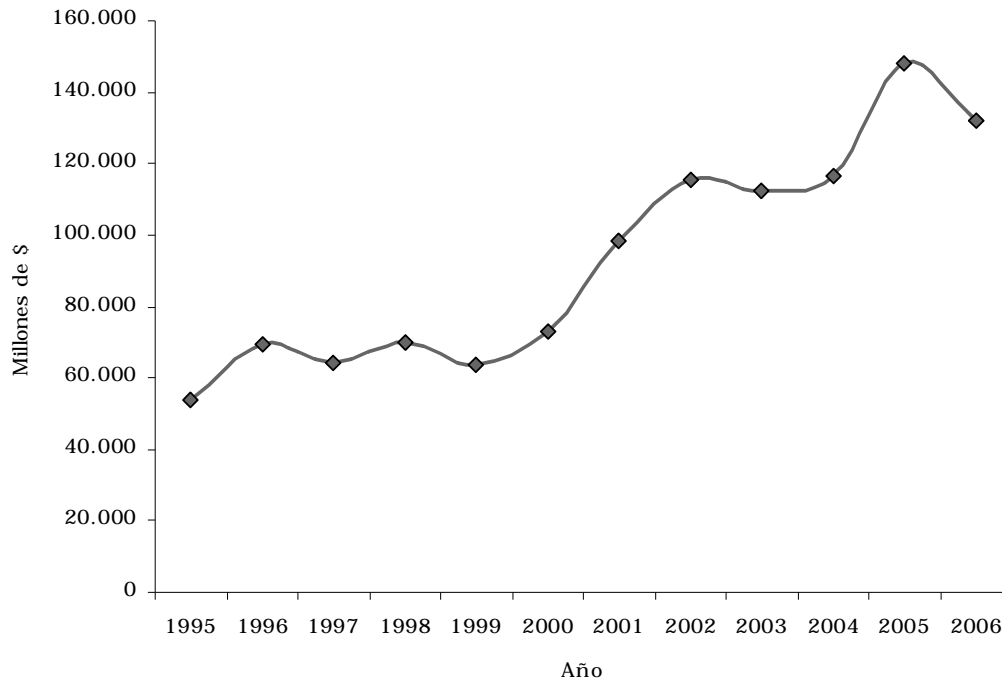
Cuadro 2.6.2.1
San Andrés Isla. Monto de captaciones, participación porcentual y variación
2005-2006 (a fin de diciembre)

Millones de pesos

	Dic. 2005	Participación porcentual	Dic. 2006	Participación porcentual	Variación porcentual
Total Captaciones	148.103,8	100,0	132.262,2	100,0	-10,7
Depósitos en Cuenta Corriente	42.269,6	28,5	43.298,7	32,7	2,4
Depósitos Simples					
C.D.T.	45.641,5	30,8	22.957,5	17,4	-49,7
Depósitos de Ahorro	59.957,0	40,5	65.854,9	49,8	9,8
Cuentas de Ahorro Especial	139,6	0,1	51,6	0,0	-63,0
Certificado de Ahorro Valor Real	95,5	0,1	99,2	0,1	3,9
Títulos de Inversión en Circulación	0,6	0,0	0,3	0,0	-50,0

Fuente: Superintendencia Financiera de Colombia. Cálculos Banco de la República

Gráfico 2.6.2.1
San Andrés Isla. Comportamiento de las captaciones
1995-2006 (a fin de diciembre)



Fuente: Superintendencia financiera de Colombia. Cálculos banco de la República

Cuadro 2.6.2.2
Costa Caribe. Monto de captaciones por departamento, variación y participación porcentual
2005-2006 (a fin de diciembre)

Departamento	A dic. 2005	Participación porcentual	A dic. 2006	Millones de pesos	
				Participación porcentual	Variación porcentual
Total	5.867.786,6	100,0	6.926.022,4	100,0	18,0
Atlantico	2.190.598,1	37,3	2.644.112,7	38,2	20,7
Bolivar	1.243.445,8	21,2	1.429.593,5	20,6	15,0
Cesar	549.572,2	9,4	642.641,3	9,3	16,9
Cordoba	529.843,3	9,0	629.052,4	9,1	18,7
Guajira	351.295,8	6,0	492.395,2	7,1	40,2
Magdalena	561.250,9	9,6	612.641,1	8,8	9,2
San Andres y Prov.	148.103,9	2,5	132.262,3	1,9	-10,7
Sucre	293.676,7	5,0	343.324,0	5,0	16,9

Fuente: Superintendencia Financiera de Colombia.
Cálculos Banco de la República

2.7 SITUACION FISCAL

Cuadro 2.7.1

San Andrés Isla. Situación fiscal del gobierno departamental
2004-2005-2006 (enero-diciembre)

Variable económica	Millones de pesos				
	2004	Variación porcentual	2005	Variación porcentual	2006
A. Ingresos corrientes	68.045,5	14,6	77.956,4	1,6	79.196,5
B. Gastos corrientes	50.296,6	6,8	53.698,7	18,1	63.410,1
C. Deficit o ahorro corriente	17.748,9	36,7	24.257,6	-34,9	15.786,4
D. Ingresos de capital	0,0	(--)	0,0	(--)	0,0
E. Gastos de capital	15.743,6	-18,5	12.836,9	21,6	15.611,9
G. Deficit o superavit total	2.005,3	469,5	11.420,7	-98,5	174,4
H. Financiamiento	-2.005,3	469,5	-11.420,7	-98,5	-174,4

Fuente: Secretaria de hacienda departamental.
Cálculos Banco de la República

2.7.1 Ingresos departamentales

Cuadro 2.7.1.1

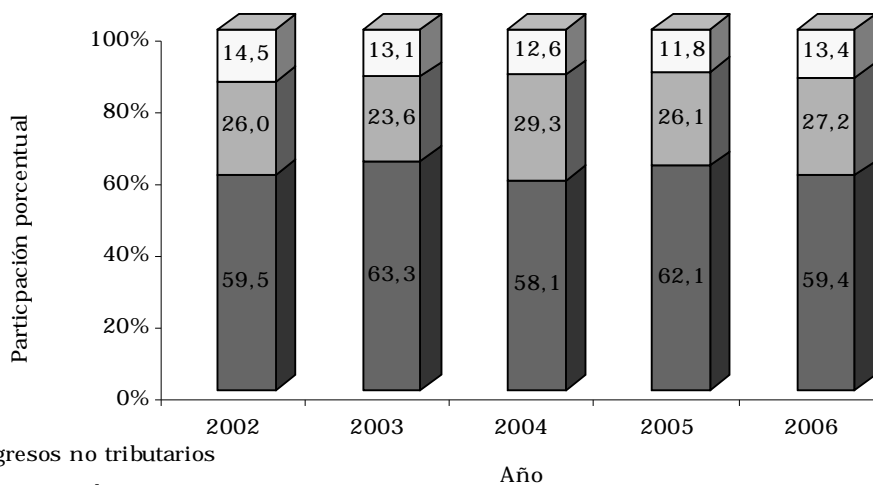
San Andrés Isla. Ingresos del gobierno departamental
2005-2006 (enero-diciembre)

Ingresos	Millones de pesos				
	2005	Participación porcentual	2006	Participación porcentual	Variación porcentual
Total	77.956,4		79.196,5		
A. Ingresos corrientes	77.956,4	100,0	79.196,5	100,0	1,6
A.1. Ingresos tributarios	20.343,3	26,1	21.514,7	27,2	5,8
Cigarrillos	1.558,0	2,0	1.132,5	1,4	-27,3
Cerveza	544,3	0,7	1.241,7	1,6	128,1
Licores	381,8	0,5	181,1	0,2	-52,6
Predial y complementarios	3.998,3	5,1	4.874,7	6,2	21,9
Industria y comercio	1.932,3	2,5	2.274,1	2,9	17,7
Timbre, circulación y tránsito	236,8	0,3	261,1	0,3	10,2
Registro y anotación	592,8	0,8	431,5	0,5	-27,2
Sobretasa a la gasolina	4.681,8	6,0	3.138,7	4,0	-33,0
Otros	6.417,2	8,2	7.979,3	10,1	24,3
A.2. Ingresos no tributarios	9.193,9	11,8	10.633,9	13,4	15,7
Ingresos de la propiedad	234,0	0,3	1.411,8	1,8	503,2
Ingresos por servicios y operaciones	7.643,1	9,8	8.441,9	10,7	10,5
Otros	1.316,8	1,7	780,2	1,0	-40,8
A.3. Ingresos por transferencias	48.419,1	62,1	47.048,0	59,4	-2,8
A.3.1. Nacional	48.419,1	62,1	47.048,0	59,4	-2,8
Nación central	44.188,9	56,7	46.525,3	58,7	5,3
Entidades descentralizadas	3.295,8	4,2	0,0	0,0	-100,0
Empresas de bienes y servicios	934,4	1,2	522,7	0,7	-44,1
A.3.2. Departamental	0,0	0,0	0,0	0,0	(--)
Entidades descentralizadas	0,0	0,0	0,0	0,0	(--)

Fuente. Secretaria de hacienda departamental. Cálculos Banco de la República

Gráfico 2.7.1.1

San Andrés Isla. Composición porcentual de los ingresos corrientes 2002-2006 (enero-diciembre)



□ Ingresos no tributarios

■ Ingresos tributarios

■ Ingresos por transferencias

Fuente: Secretaria de hacienda departamental. Cálculos Banco de la República

2.7.2 Gastos departamentales

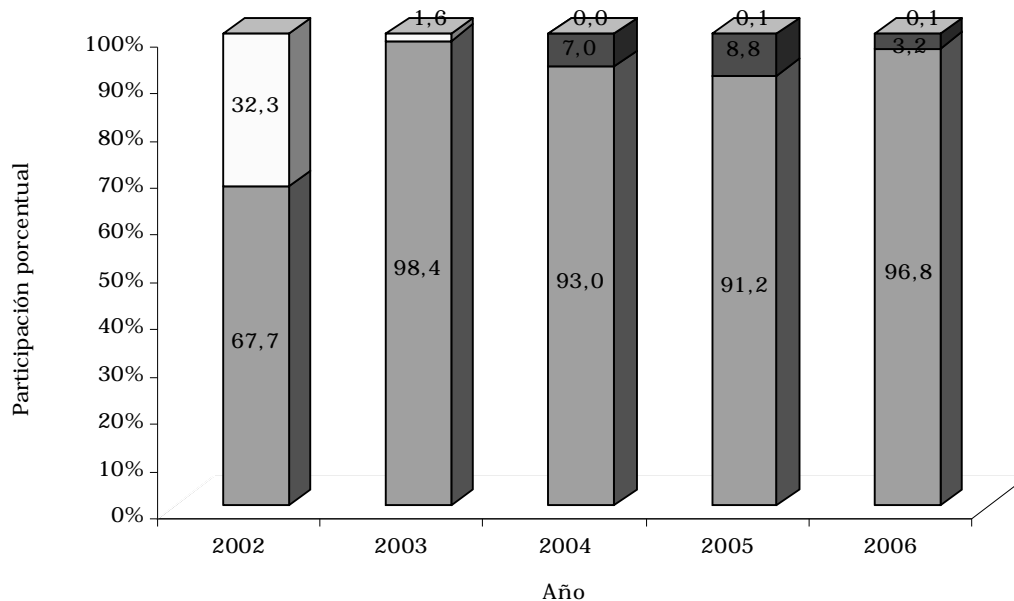
Cuadro 2.7.2.1

San Andrés Isla. Gastos del gobierno departamental 2005-2006 (enero-diciembre)

Ingresos	Millones de pesos				
	2005	Participación porcentual	2006	Participación porcentual	Variación porcentual
Total	66.535,6	100,0	79.022,1	100,0	18,8
B. Gastos corrientes	53.698,7	80,7	63.410,1	80,2	18,1
B.1. Funcionamiento	48.965,9	73,6	61.392,0	77,7	25,4
Remuneración del trabajo	31.190,7	46,9	38.238,7	48,4	22,6
Compra de bienes y servicios de consumo	10.393,4	15,6	10.596,4	13,4	2,0
Régimen subsidiado de salud	5.608,4	8,4	10.053,5	12,7	79,3
Gastos en especie pero no en dinero	1.773,5	2,7	2.503,4	3,2	41,2
B.3. Gastos por transferencias	4.732,8	7,1	2.018,1	2,6	-57,4
B.3.1. Nacional	4.119,2	6,2	1.261,9	1,6	-69,4
Nación central	3.253,3	4,9	99,2	0,1	-96,9
Entidades descentralizadas	865,9	1,3	1.162,7	1,5	34,3
B.3.2. Departamental	568,8	0,9	710,0	0,9	24,8
Entidades descentralizadas	568,8	0,9	700,0	0,9	23,1
Empresas de bienes y servicios	0,0	0,0	10,0	0,0	(-)
B.3.4. Otros	44,9	0,1	46,2	0,1	3,0
E. GASTOS DE CAPITAL	12.836,9	19,3	15.611,9	19,8	21,6
Formación bruta de capital	5.471,1	8,2	6.053,6	7,7	10,6
Transferencias de capital	7.181,7	10,8	9.426,3	11,9	31,3
Otros	184,1	0,3	132,0	0,2	-28,3

Fuente: Secretaria de hacienda departamental. Cálculos Banco de la República

Gráfico 2.7.2.1
 San Andrés Isla. Composición porcentual de los gastos corrientes
 2002-2006 (enero-diciembre)



- Gastos por transferencias
- Intereses y comisiones de deuda pública
- Funcionamiento

Fuente: Secretaria de hacienda departamental. Cálculos Banco de la República

2.8 SECTOR REAL

2.8.6 Sector de la construcción

2.8.6.1 Stock de vivienda

Cuadro 2.8.6.1.1

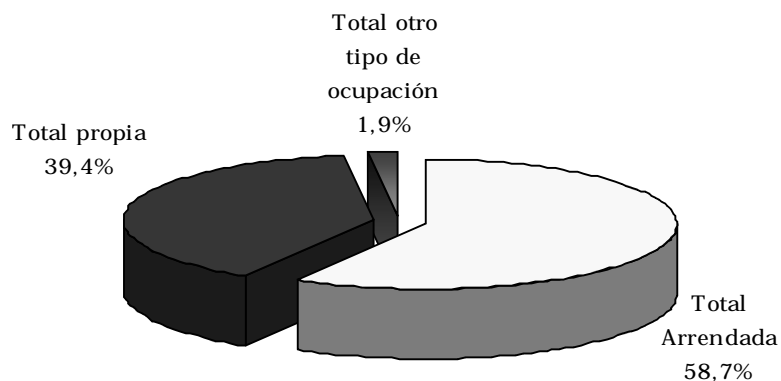
San Andrés y Providencia. Stock de vivienda, por ubicación y tipo de ocupación
2005 - 2006

Trimestres	Total			Cabecera			Resto		
	Stock total	Cabecera	Resto	Arrendada	Propia	Otro tipo de ocupación	Arrendada	Propia	Otro tipo de ocupación
2005									
I	21.060	12.013	9.047	8.529	3.101	383	4.008	4.993	46
II	21.234	12.013	9.221	8.529	3.101	383	4.085	5.089	47
III	21.417	12.019	9.398	8.534	3.102	383	4.163	5.187	48
IV	21.597	12.019	9.578	8.534	3.102	383	4.243	5.286	49
2006									
I	21.780	12.019	9.761	8.534	3.102	383	4.324	5.387	50
II	21.967	12.019	9.948	8.534	3.102	383	4.407	5.491	50
III	22.158	12.019	10.139	8.534	3.102	383	4.492	5.596	51
IV	22.353	12.019	10.334	8.534	3.102	383	4.578	5.704	52

Fuente: DANE

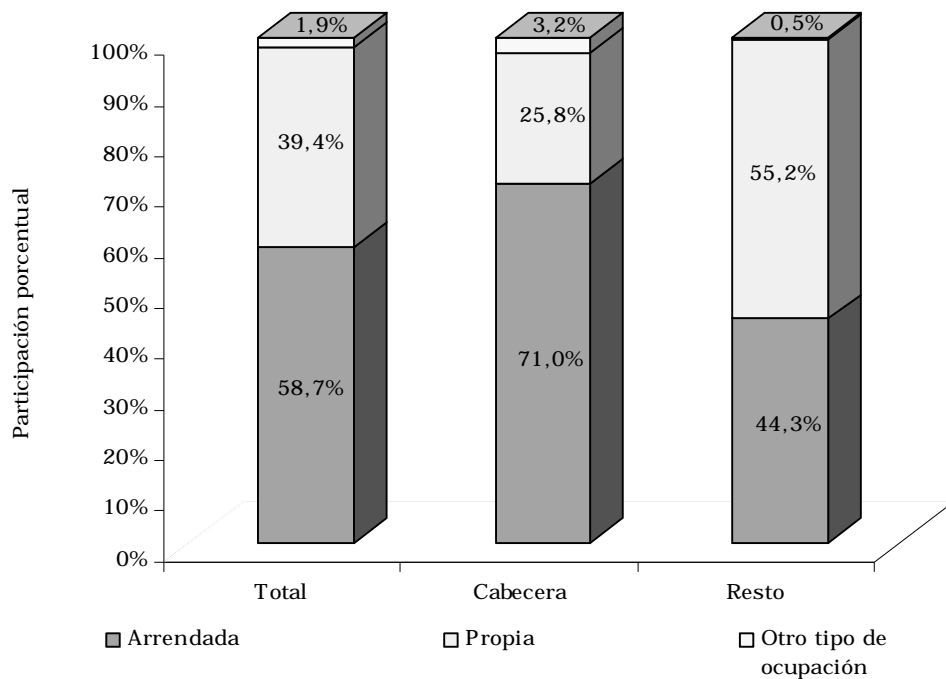
Gráfico 2.8.6.1.1

San Andrés y Providencia. Participación por tipo de vivienda
2006 (septiembre-diciembre)



Fuente: DANE

Gráfico 2.8.6.1.2
 San Andrés y Providencia. Distribución de la tenencia de vivienda,
 por ubicación
 2006 (septiembre-diciembre)



Fuente: DANE

2.8.7 Transporte

2.8.7.2 Transporte aéreo

2.8.7.2.1 Transporte aéreo de pasajeros

Cuadro 2.8.7.2.1.1

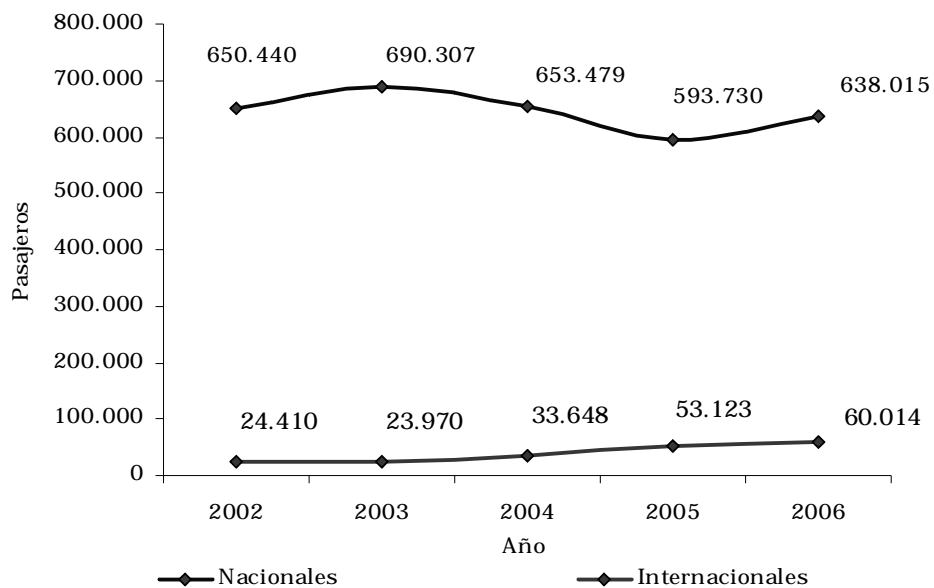
San Andrés Isla. Movimiento aéreo nacional e internacional de pasajeros
2005-2006 (enero - diciembre)

	Nacional		Internacional		Total	
	Llegados	Salidos	Llegados	Salidos	Llegados	Salidos
2005	297.837	295.893	23.078	30.045	320.915	325.938
2006	320.802	317.213	27.493	32.521	348.295	349.734

Fuente: Unidad Administrativa Especial de la Aeronautica Civil.

Gráfico 2.8.7.2.1.1

San Andrés Isla. Movimiento aéreo nacional e internacional de pasajeros
2002-2006 (enero - diciembre)



Fuente: Unidad administrativa especial de la aeronautica civil

2.8.7.2.2 Transporte aéreo de carga

Cuadro 2.8.7.2.2.1

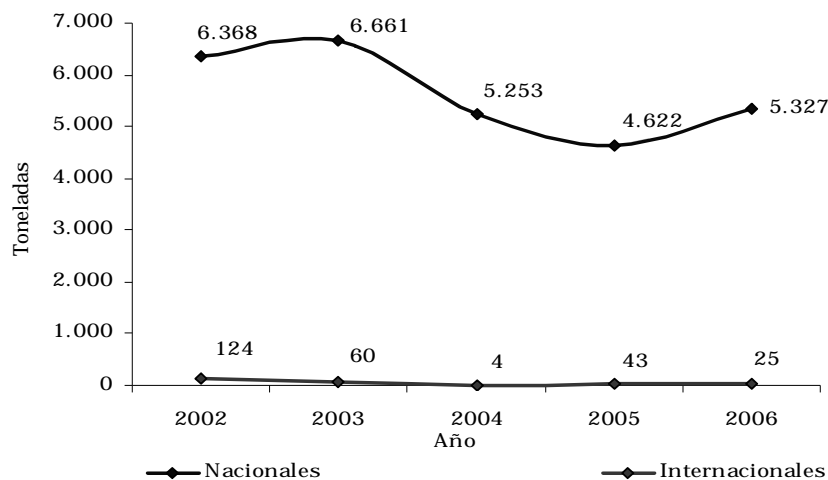
San Andrés Isla. Movimiento aéreo nacional e internacional de carga 2005-2006 (enero - diciembre)

	Toneladas					
	Nacional		Internacional		Total	
	Entrada	Salida	Entrada	Salida	Llegados	Salidos
2005	3.116	1.506	40	3	3.156	1.509
2006	3.735	1.593	20	5	3.755	1.598

Fuente: Unidad Administrativa Especial de la Aeronautica Civil

Gráfico 2.8.7.2.2.1

San Andrés Isla. Movimiento aéreo nacional e internacional de carga 2002-2006 (enero - diciembre)



Fuente: Unidad administrativa especial de la aeronautica civil

2.8.7.3 Transporte marítimo

2.8.7.3.1 Transporte marítimo de carga

Cuadro 2.8.7.3.1.1

San Andrés Isla. Movimiento marítimo de carga 2005-2006 (enero-diciembre)

Detalle	2005	2006	Variación porcentual
Carga total (Tn) 1/	222.839,35	253.176,87	13,6
Carga sin combustible (Tn)	153.466,24	183.845,18	19,8
Combustibles (Tn)	69.373,11	69.331,69	-0,1

1/ Incluye combustibles, carga general, a granel, contenerizada, general y vehículos.

Fuentes: San Andres Port Society S.A., Chevron Texaco Petroleum Company SAI

Calculo Banco de la Republica

2.8.10 Turismo

2.8.10.1 Ocupación Hotelera

Cuadro 2.8.10.1.1

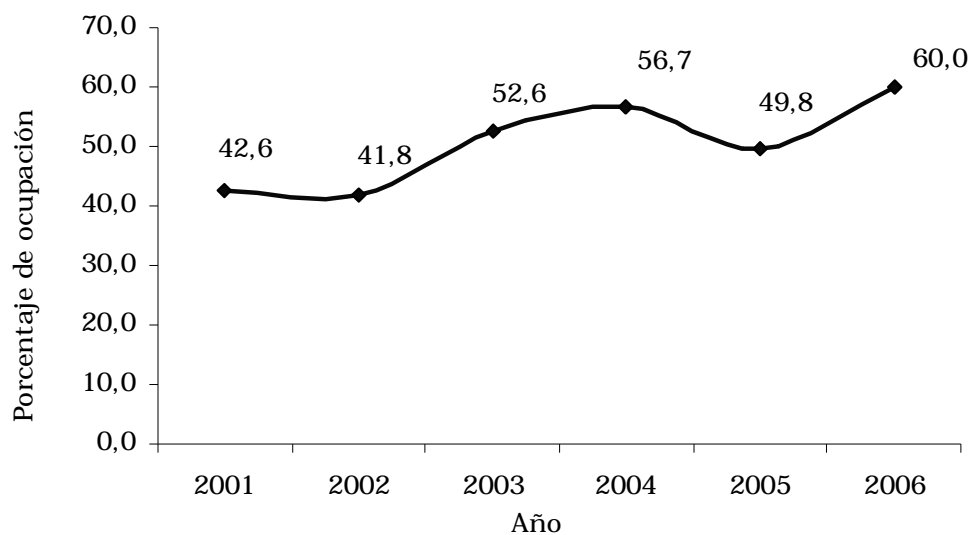
San Andrés Isla. Porcentaje de ocupación hotelera 2001-2006 (promedio por trimestre)

	Porcentual					
	2001	2002	2003	2004	2005	2006
I Trimestre	47,8	50,4	48,3	52,9	63,6	58,7
II Trimestre	41,2	31,5	47,4	49,0	33,0	41,7
III Trimestre	37,8	39,3	56,7	59,9	56,3	72,9
IV Trimestre	43,6	46,1	57,9	64,8	46,3	66,7

Fuente: Ashotel seccional San Andrés Islas.
Cálculos Banco de la República

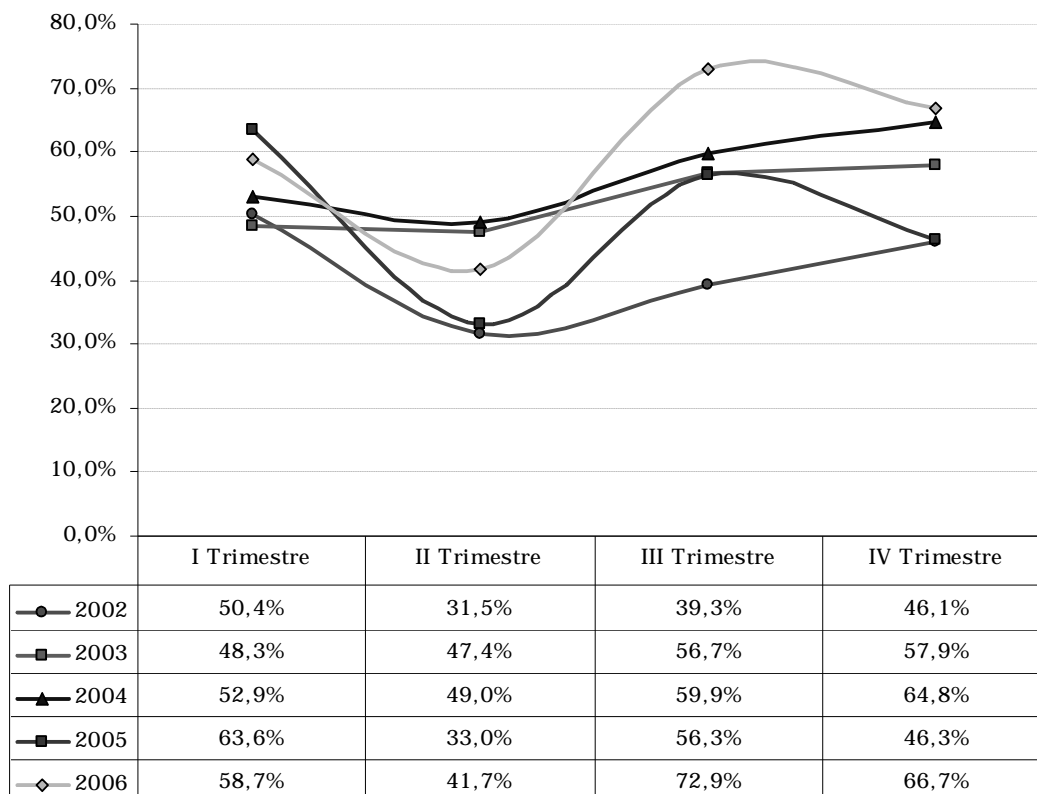
Gráfico 2.8.10.1.1

San Andrés Isla. Ocupación hotelera 2001 - 2006 (enero - diciembre)



Fuente: Ashotel seccional San Andrés Islas

Gráfico 2.8.10.1.2
San Andrés Isla. Ocupación hotelera
2002 - 2006 (promedio por trimestre)



Fuente: Ashotel seccional San Andrés Islas. Cálculos Banco de la República

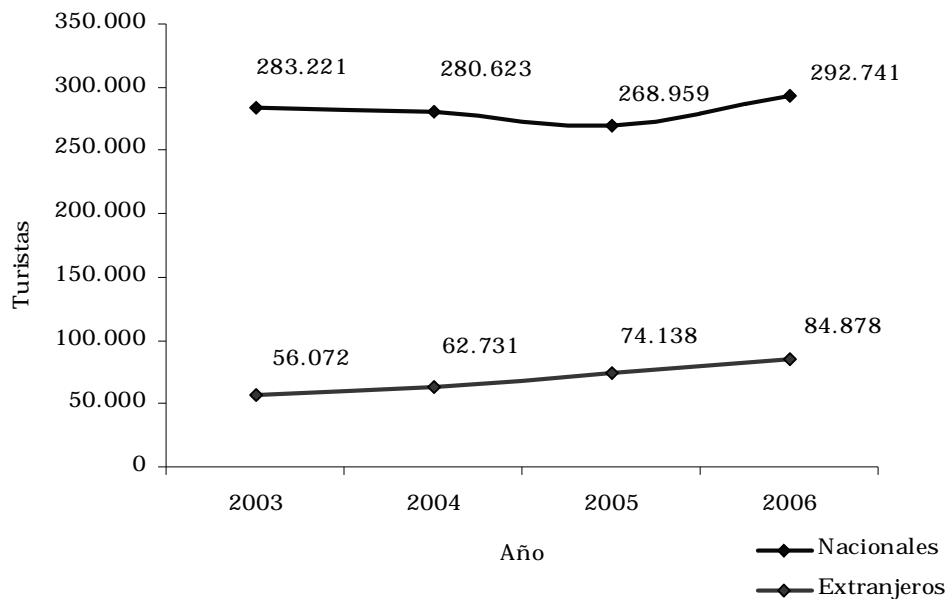
2.8.10.2 Turistas

Cuadro 2.8.10.2.1
San Andrés Isla. Número turistas llegados, variación anual
2003-2006 (enero - diciembre)

	2003	Variación porcentual	2004	Variación porcentual	2005	Variación porcentual	2006
Total	339.293	1,2	343.354	-0,1	343.097	10,1	377.619
Nacional	283.221	-0,9	280.623	-4,2	268.959	8,8	292.741
Internacional	56.072	11,9	62.731	18,2	74.138	14,5	84.878

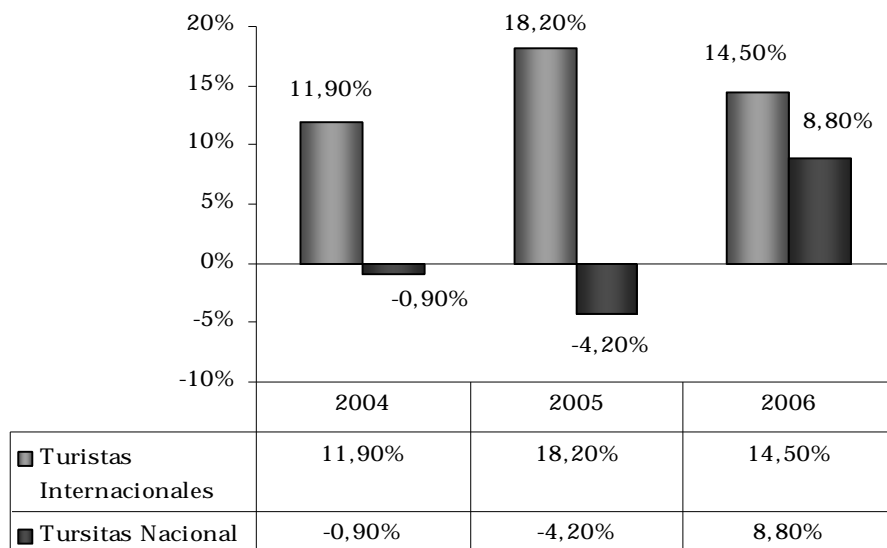
Fuente: Secretaria de Turismo. Cálculos Banco de la República

Gráfico 2.8.10.2.1
San Andrés Isla. Número de turistas llegados, nacionales y extranjeros
2003 - 2006 (enero - diciembre)



Fuente: Secretaria de turismo. Cálculos Banco de la República

Gráfico 2.8.10.2.2
San Andrés. Tasa de crecimiento de turistas
2004 - 2006 (enero - diciembre)



Fuente: Secretaria de turismo. Cálculos Banco de la República

3. ESPACIOS COMPLEMENTARIOS DE ANALISIS

3.1 ACTIVIDADES ECONÓMICAS Y RED VIAL PRIMARIA Y TERCIARIA INSTALADA, SEGÚN DEPARTAMENTO

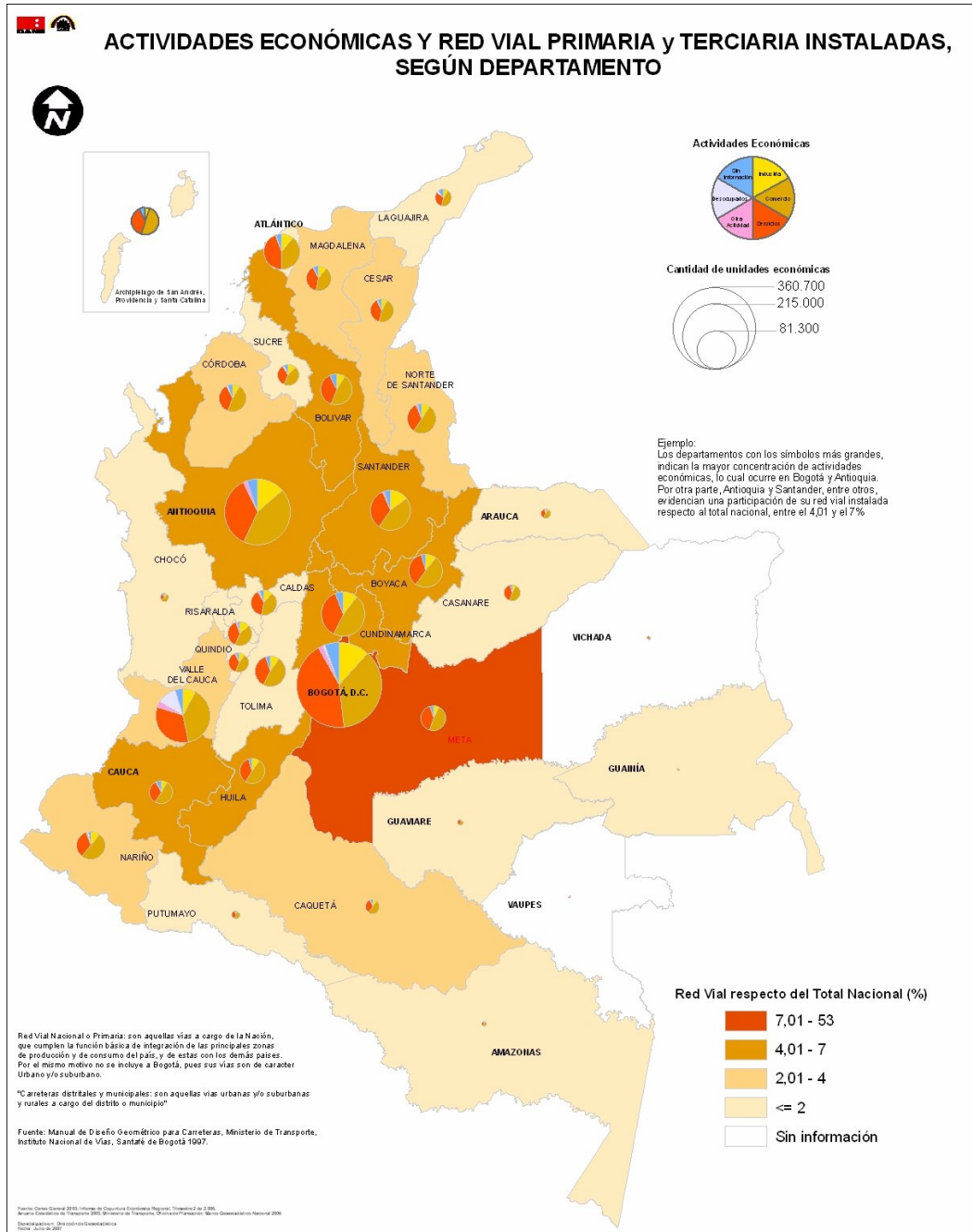
En el mapa se presentan dos variables importantes que sirven como marco referencial para el análisis de la dinámica económica del país. De una parte, el Censo 2005 permitió cuantificar las Unidades Económicas existentes en el país diferenciando las actividades básicas constitutivas, las cuales se representan por gráficos circulares divididos por colores (que expresan las Actividades Económicas), y así mismo de diámetros diferentes que identifican las cantidades de Unidades Económicas por Departamento.

El ejemplo expuesto en el mapa indica una forma de leer la información contenida en él, lo cual permite precisar entre otros aspectos, que Bogotá y Antioquia concentran la mayor cantidad de Unidades Económicas del país, seguidos por los departamentos de Valle, Cundinamarca, Santander y Atlántico.

De otra parte, se puede observar los departamentos diferenciados por una gama de colores que representan los rangos porcentuales de participación de cada uno de los departamentos, en la configuración de la Red Vial Primaria y Terciaria.

En tal sentido se visualiza que el departamento del Meta evidencia la mayor participación, y sigue un grupo de departamentos conformado Bolívar, Antioquia, Santander, Boyacá, Cundinamarca, Huila y Cauca, los cuales tienen una participación porcentual individual entre el 4.01 y el 7.0 respecto del total nacional.

Es de resaltar que la sumatoria de la redes Primaria y Terciaria genera una malla diferente de lo que es presentarlas por separado. Independientemente de esto, resulta de gran importancia traslapar la gran masa de Unidades Económicas sobre la Red Vial y desarrollar los diferentes aspectos analíticos que ello implica, sin dejar de lado que en dicha interacción además de las Unidades de Industria, Comercio y Servicios, también juegan un papel muy importante las Unidades Agrícolas y Pecuarias, como espacios que jalonan no sólo actividad económica, sino muy importantes procesos sociodemográficos.



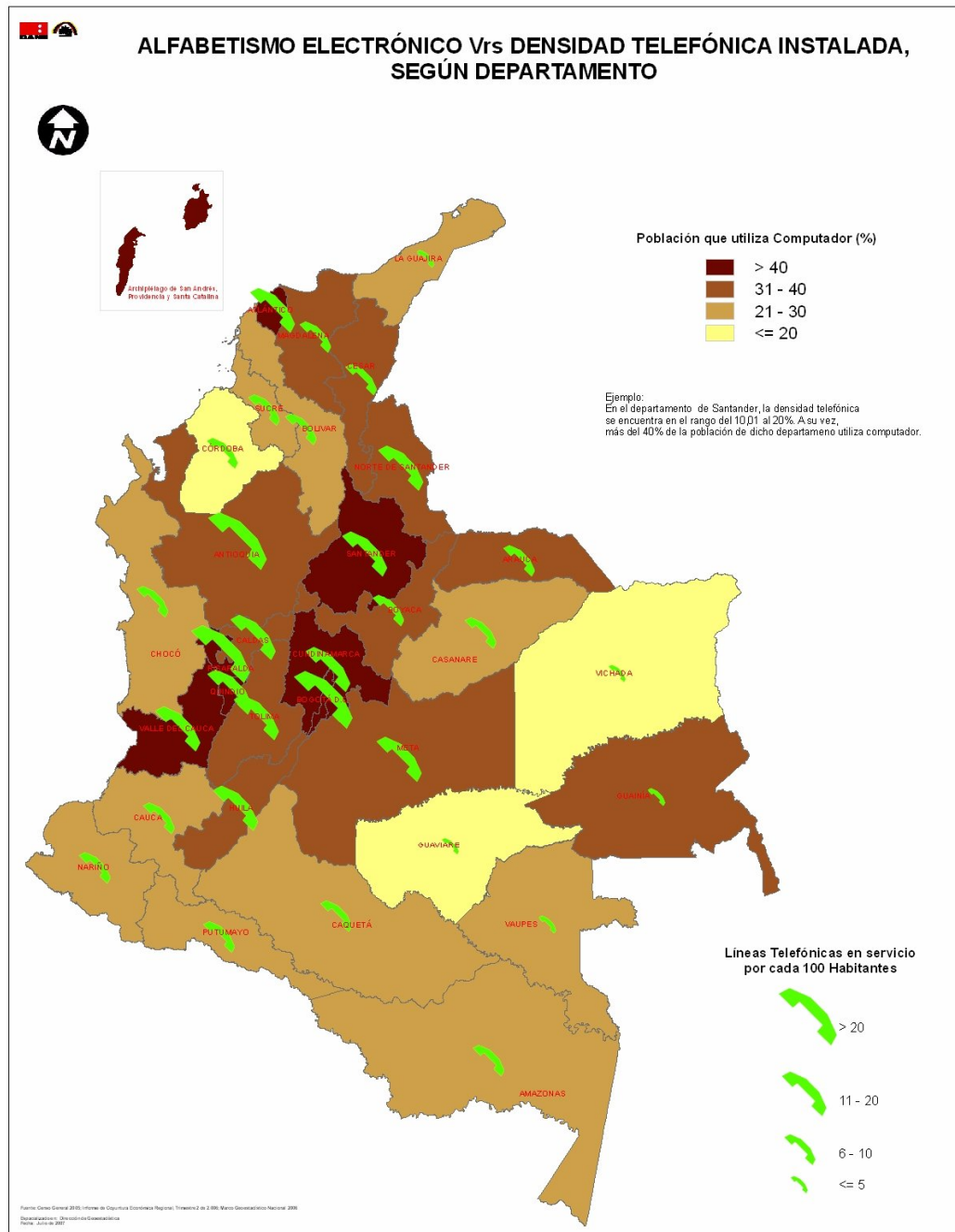
3.2. ALFABETISMO ELECTRÓNICO Y DENSIDAD TELEFÓNICA INSTALADA SEGÚN DEPARTAMENTO

El Alfabetismo Electrónico (uso del computador), es una variable que el Censo 2005 ha permitido caracterizar desde los ámbitos territoriales, y se presenta en el mapa junto con la variable Densidad Telefónica Instalada según departamento.

El lector puede desarrollar puntos de análisis a partir del cruce de dichas variables, teniendo en cuenta, primero, que el Alfabetismo Electrónico se lee a partir de la gama de colores que identifica los rangos porcentuales de la población que utiliza computador según departamento. Se indica entonces que en San Andrés, Atlántico, Santander, Cundinamarca, Bogotá, Valle, Risaralda y Quindío, más del 40% de la población utiliza computador.

Segundo, la Densidad Telefónica instalada por departamento, graficada con teléfonos de diferentes tamaños según rangos, permite identificar la cantidad de líneas telefónicas en servicio por cada 100 habitantes. Se evidencia entonces que las mayores densidades las presentan Bogotá, Antioquia y Risaralda, seguidos por los departamentos de Atlántico, Norte de Santander, Santander, Cundinamarca, Caldas, Quindío, Tolima, Meta, Valle y Huila.

Estos aspectos puntuales pueden adquirir valor agregado como información, en cuanto se correlacionen, por ejemplo, con el acceso a internet.



3.3. ALGUNAS CIFRAS DE INTERÉS BASADAS EN EL CENSO 2005 - URBANIZACIÓN, ENVEJECIMIENTO Y MOVILIDAD

3.3.1 Proceso de urbanización

Colombia, desde mediados del siglo XX, como la mayoría de los países de la región, ha estado afectada por el proceso de urbanización, periodo en el que pasó de ser un país con alta concentración de población en parte resto¹ a tener el 74,3 por ciento de sus habitantes residiendo en los núcleos urbanos. En efecto, si tenemos en cuenta los censos de 1938 y 1951, más del 60 por ciento de la población colombiana residía mayoritariamente en la parte resto, proceso que se empieza a revertir a partir de 1964 y que se acelera a partir de 1985, cifras que se pueden ver cuadro 3.3.1.1.

Cuadro 3.3.1.1

Colombia. Evolución de la población en el periodo 1938 – 2005

Censo	Población censada			% Cabecera	% Resto
	Total	Cabecera	Resto		
1938	8,701,816	2,533,680	6,168,136	29.1	70.9
1951	11,228,509	4,441,386	6,787,123	39.6	60.4
1964	17,484,508	9,093,088	8,391,420	52.0	48.0
1973	20,666,920	12,637,750	8,029,170	61.1	38.9
1985	27,867,326	18,710,087	9,157,239	67.1	32.9
1993	33,109,840	23,514,070	9,595,770	71.0	29.0
2005	41,489,253	30,846,231	10,643,022	74.3	25.7

Nota: Fuente DANE. Las fechas censales son las siguientes

Censo 1938: 5 de julio de 1938; Censo 1951: 9 de Mayo de 1951

Censo 1964: 15 de julio de 1964; Censo 1973: 24 de octubre de 1973

Censo 1985: 15 de octubre de 1985; Censo 1993: 24 de octubre de 1993

Censo 2005: 11 de noviembre de 2005.

En términos absolutos, si se tiene en cuenta el periodo intercensal 1993 – 2005, la población en las cabeceras municipales ha crecido un 31,18 por ciento mientras en el periodo 1985 – 1993 lo hizo en un 25,67 por ciento, lo cual muestra el fuerte proceso de urbanización en los últimos doce años anteriores al Censo General 2005.

La distribución de la población de acuerdo con el grado de urbanización, determina la concentración de la misma considerando las diferentes zonas geográficas en las cuales se puede subdividir el territorio nacional, ver cuadro 3.3.1.2.

¹ El DANE utiliza el concepto de cabecera y resto, teniendo en cuenta que la definición de urbano y rural tiene otras connotaciones de tipo económico. La Cabecera es el área geográfica que está definida por un perímetro cuyos límites se establecen mediante un Acuerdo del Concejo Municipal; es donde se localiza la sede de la Alcaldía. El Resto es el área geográfica por fuera del límite de la cabecera y contiene los centros poblados, corregimientos y áreas dispersas.

En efecto, la concentración es coherente con aquellas zonas en donde se encuentra el mayor número de ciudades intermedias y grandes, las cuales se constituyen en polos de atracción dada la oferta de bienes y servicios, en especial vivienda, servicios públicos domiciliarios, educación y salud. Es así que Bogotá D.C. representa el 16,1 por ciento de la población total y el 21,5 por ciento de la población en las cabeceras, lo cual ha significado que el índice de primacía² pase de un valor de 1 en 1990³ a 1,3 según el Censo General 2005.

Cuadro 3.3.1.2

Colombia. Concentración de Población por zonas geográficas. 2005

Zona Geográfica	% de Población
Atlántica ⁴	21,2
Andina Central ⁵	29,8
Andina Occidental ⁶	18,9
Andina Oriental ⁷	7,5
Pacífica ⁸	17,3
Piedemonte ⁹	4,0
Amazonía ¹⁰	0,9
Orinoquía ¹¹	0,4

Fuente: DANE, Censo General 2005

Este proceso de urbanización, muestra una dinámica muy especial en los municipios cercanos a las grandes ciudades, los cuales se han convertido en “municipios dormitorio” generado por menores costos en vivienda, bienes, servicios, así como infraestructura vial y transporte público. De acuerdo con las cifras del Censo General 2005, por ejemplo para el caso de las personas que inmigraron a Jamundi de municipios del resto del Valle del Cauca, cerca del 80 por ciento proviene de Cali; igual fenómeno ocurre con Soledad y los municipios cercanos a Bogotá D.C.

3.3.2 Envejecimiento de la población colombiana

El envejecimiento de la población no es un proceso homogéneo por lo cual se presentan grandes diferencias entre países y al interior de cada uno de ellos; para el caso de Colombia se tiene que el índice de envejecimiento total

² Es el cociente entre la población de la ciudad más grande y la suma de las tres que la siguen.

³ Según CELADE, base de datos DEPUALC.

⁴ Córdoba, Sucre, Bolívar, Atlántico, Magdalena, Cesar y La Guajira.

⁵ Bogotá D.C., Tolima, Cundinamarca, Huila y Boyacá.

⁶ Quindío, Risaralda, Antioquia y Caldas.

⁷ Santander y Norte de Santander.

⁸ Chocó, Valle del Cauca, Cauca y Nariño.

⁹ Meta, Casanare, Arauca y Caquetá.

¹⁰ Vaupes, Amazonas y Putumayo.

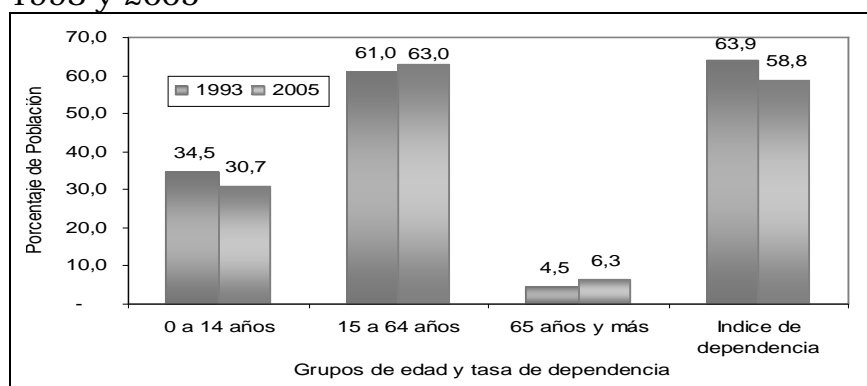
¹¹ Guaviare, Vichada y Guainia.

nacional es de 20,5; Bogotá de 21,0; Antioquia 22,3; Valle del Cauca 24,5; Chocó 12,7; Córdoba 16,7 y Caquetá 16,7.

Si tenemos en cuenta la evolución de los grupos que contienen a niños (0 a 14 años), adolescentes, jóvenes y adultos (15 a 64 años) y adulto mayor (65 años y más) en el último periodo intercensal, se puede evidenciar los efectos de la transición demográfica sobre la estructura por edad de la población, datos que están contenidos en el siguiente gráfico 3.3.2.1.

Gráfico 3.3.2.1

Colombia. Composición de la población por grandes grupos de edad 1993 y 2005



Fuente: DANE, Censos 1993 y 2005

En los datos contenidos en el gráfico anterior, se puede observar la disminución del crecimiento de la población de niños, así como un importante cambio en la tendencia de los demás grupos de edades, coherente con el descenso de los niveles de la fecundidad así como la reducción de la mortalidad generando un aumento del peso de las edades adultas. Estos cambios de estructura determinan que la edad mediana de la población pase de 22,37 años en 1993 a 25,9 años en el 2005, lo cual muestra que a pesar de las transformaciones que se han presentado Colombia es una población joven¹².

Si tenemos en cuenta la evolución en el último periodo intercensal de la población de 60 años y más, se observa que este grupo pasa de representar un 6,9 por ciento en el año 1993 a 8,9 por ciento en el 2005, con lo cual se puede afirmar que Colombia se encuentra en un proceso de envejecimiento que se puede categorizar como moderado avanzado.

Otro indicador de gran relevancia para ser tenido en cuenta en los procesos de planificación y definición de políticas públicas¹³ es el Índice de

¹² Para España la edad mediana es de 36,8 años. Según CEPAL, Boletín Demográfico 2003, la edad mediana de algunos países latinoamericanos para el año 2000 era: Uruguay 31,4; Chile 28,3; Argentina 27,8; Haití 19,2.

¹³ Especialmente en educación, salud y empleo.

Dependencia Demográfico¹⁴, el cual continúa reduciéndose. Lo anterior indica que Colombia está dentro del llamado Bono Demográfico o Ventana de Oportunidades, situación que es favorable al desarrollo social teniendo en cuenta que se tiene una gran ventaja para generar inversiones productivas o inversión social de largo plazo en la lucha contra la pobreza, el mejoramiento de la calidad en la educación y la reforma de la salud, facilitando anticipar inversiones frente al aumento de la población adulta mayor, que de no hacerse desde ahora implicarían mayores costos realizarlas más adelante. Es necesario llamar la atención que en el momento en que este índice cambie su tendencia decreciente marcará el final del Bono Demográfico como consecuencia del aumento en el peso de la población adulta mayor¹⁵.

El proceso de envejecimiento que está registrando Colombia y algunas regiones, plantea una serie de retos tanto para el gobierno nacional como local, que permita focalizar de forma equitativa los nuevos requerimientos que se generan como resultado de este proceso en oferta de empleo adecuado, necesidades de educación de una mayor población en edad productiva, necesidades de atención en salud y seguridad social entre muchos otros.

3.3.3 Cambios de residencia

Teniendo en cuenta los datos del último censo, se evidencia que el 24,0 por ciento de la población total cambió su residencia habitual en el periodo 2000 – 2005, el cual fue diferencial por sexo y edad, así como en las causas que motivaron el cambio de residencia.

Si tenemos en cuenta la relación origen – destino de los flujos migratorios se tiene que el mayor peso de estos movimientos se da al interior de los municipios los cuales representan el 71,3 por ciento del total de cambios de residencia, ver tabla 3.3.3.1.

Tabla 3.3.3.1

Colombia. Distribución de los cambios de residencia en el período 2000 - 2005

AMBITO DE LA MOVILIDAD RESIDENCIAL	NUMERO DE PERSONAS	PORCENTAJE
INTRAMUNICIPAL	7.033.275	71,29
INTERMUNICIPAL	2.390.220	24,23
INTERNACIONAL	83.310	0,84
NO INFORMA LUGAR DE RESIDENCIA ANTERIOR	359.113	3,64
TOTAL CAMBIOS DE RESIDENCIA	9.865.918	100

Fuente: DANE Censo General 2005

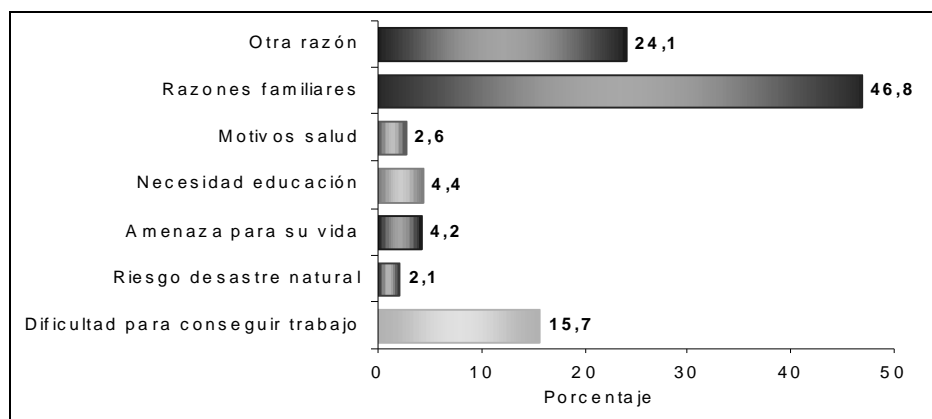
¹⁴ (Población < 15 + población de 65 y más)/población de 15 a 64*100

¹⁵ Resultado de la baja de la fecundidad y el aumento de la esperanza de vida al nacer.

Un aspecto importante de resaltar de las cifras censales se relaciona con el hecho que del total de cambios intermunicipales, el 56,9 por ciento se dio hacia otros departamentos.

Las causas que motivaron estos cambios¹⁶, muestran una alta frecuencia en “razones familiares” y “otras razones” las cuales representan el 70,9 por ciento del total de causas. Aquí es importante tener en cuenta que dentro de estas categorías pueden existir personas que por razones externas no declararon la verdadera causa, como es el caso de los factores de violencia. En la gráfica siguiente se pueden observar las frecuencias de cada una de las causas de cambio de residencia en el último quinquenio.

Gráfico 3.3.3.1
Colombia. Principales causas de cambio de residencia período 2000 - 2005



Fuente: DANE, Censo General 2005

También se evidencia que es significativo el factor laboral como causa de cambio de residencia, representando el 15,7 por ciento del total de personas que realizaron movimientos migratorios internos durante el último quinquenio anterior al censo.

¹⁶ El Censo General 2005 incluyó una pregunta para toda la población que indaga sobre la causa del último cambio en el periodo 2000 - 2005.

GLOSARIO

Área metropolitana: se define como el área de influencia que incluye municipios circundantes, que con la ciudad conforman un solo tejido urbano no discontinuo y han sido reconocidos legalmente.

CUODE (Comercio Exterior para Uso o Destino Económico): es una codificación de las mercancías exportadas e importadas, bienes de capital, intermedios y de consumo final. Esta clasificación permite conocer la utilización intermedia o final de las mercancías comercializadas

Departamento de origen: corresponde a aquel en donde se cultivaron, elaboraron o se realizó la última fase del proceso productivo de bienes exportados.

Departamento de procedencia: corresponde a aquel de donde se despacharon inicialmente las mercancías.

Exportación: es la salida, con destino a otro país o zona franca industrial colombiana, de mercancías que hayan tenido circulación libre o restringida en el territorio aduanero colombiano. La exportación se registra estadísticamente cuando la aduana ha realizado el cierre del documento de exportación.

Importaciones: es la introducción legal de mercancías procedentes de otros países o de una zona franca industrial colombiana al resto del territorio aduanero nacional. Las importaciones comprenden todos los bienes que provienen del resto del mundo y entran definitivamente en el territorio económico y los servicios suministrados por unidades no residentes a residentes

Índice de Precios al Consumidor (IPC): es un indicador que permite medir la variación porcentual promedio de los precios al por menor entre dos periodos de tiempo, de un conjunto de bienes y servicios que los hogares adquieren para su consumo.

Insumo: Corresponde al nivel fijo de la Canasta del Índice, tomando la clasificación general por grupos de los materiales según su uso dentro del proceso constructivo de vivienda.

Insumo básico: Es el nivel fundamental de la estructura; corresponde también al punto más bajo para el cual se tiene ponderación fija.

Ganado vacuno: conjunto de animales de la especie bovina que se crían para la explotación. El cual hace parte de las especies de raza mayor (150 kilos o más).

Ganado porcino: se refiere concretamente a la especie de los cerdos, los cuales hacen parte de la raza menor.

País de destino: es aquel conocido en el momento del despacho como el último país en que los bienes serán entregados.

País de origen: es aquel donde se cultivaron los productos agrícolas, se extrajeron los minerales o se fabricaron los artículos manufacturados total o parcialmente, pero en este último caso el país de origen es el que ha completado la última fase del proceso de fabricación para que el producto adopte su forma final.

Valor CIF (Cost, Insurance, Freight, es decir, costo, seguro y flete): es el precio total de la mercancía, incluyendo en su valor los costos por seguros y fletes.

Valor FOB (Free on board): corresponde al precio de venta de los bienes embarcados a otros países, puestos en el medio de transporte, sin incluir valor de seguro y fletes.

Vivienda de interés social (VIS): son todas aquellas soluciones de vivienda cuyo precio de adquisición o adjudicación sea, en la fecha de su adquisición: a) Inferior o igual a 100 SMML en las ciudades, que según el último censo del DANE, cuenten con 100.000 habitantes o menos. b) Inferior o igual a 120 SMML en las ciudades, que según el último censo del DANE, cuenten con más de 100.000 pero menos de 500.000 habitantes. c) Inferior o igual a 135 SMML en las ciudades, que según el último censo del DANE, cuenten con más de 500.000 habitantes.

Viviendas nuevas, viviendas usadas y lotes con servicios financiados: son aquellas soluciones de vivienda (nuevas, usadas y lotes con servicios) que han sido financiadas durante el período de referencia. Se incluyen las viviendas compradas y/o construidas con préstamos individuales.

Vivienda multifamiliar: Se define como la vivienda tipo apartamento ubicada en edificaciones de tres o más pisos, que comparten bienes comunes, tales como áreas de acceso, instalaciones especiales y zonas de recreación.

Vivienda unifamiliar: Se define como la vivienda ubicada en edificaciones no mayores de tres pisos, construidos directamente sobre el lote, y separada de las demás con salida independiente.