

Informe de Coyuntura Económica Regional Departamento de CASANARE

Primer semestre de 2006

Convenio Interadministrativo No. 111 de abril de 2000

JOSÉ DARÍO URIBE ESCOBAR
Gerente General Banco de la República

ERNESTO ROJAS MORALES
Director DANE

JORGE HERNÁN TORO CÓRDOBA
Subgerente de Estudios Económicos Banco de la República

PEDRO JOSÉ FERNÁNDEZ AYALA
Subdirector DANE

Comité Directivo Nacional ICER

CARLOS JULIO VARELA BARRIOS
Director Unidad Técnica del Banco de la República

JULIO ESCOBAR POTES
Coordinador Estudios Económicos Regionales del Banco de la República

JAVIER ALBERTO GUTIÉRREZ LÓPEZ
Director Técnico DIRPEN del DANE

Coordinación Operativa DIRPEN - DANE
EDUARDO SARMIENTO GÓMEZ - Coordinador
XIMENA PARDO PEÑA - Coordinación Logística
JENNIFER SCHROEDER PUERTO - Coordinación Temática

Comité Directivo Territorial ICER

LUZ MARINA BAUTISTA ESTUPIÑAN
Gerente Banco de la República Sucursal Tunja

JOSÉ ARISTÓBULO CORTÉS GÓMEZ
Director Territorial Central, DANE

LUIS ENRIQUE ACERO JIMÉNEZ
Banco de la República, Sucursal Tunja

ANIBAL PEÑARETE RESTREPO
DANE, Territorial Central, Subsede Tunja

JOSÉ JAIRO CARO HUERTAS
Banco de la República, Sucursal Tunja

FERNANDO JIMÉNEZ MÁRQUEZ
DANE, Territorial Central, Subsede Tunja

ELSY PATRICIA HUERTAS ACOSTA
DIAN. Coordinadora Planeación

CESAR ROLANDO CASTRO PINEDA
Cámara de Comercio Yopal. Asesor Jurídico

GLORIA YOLANDA SILVA RIVEROS
Gobernación de Casanare. Jefe de Contabilidad

Entidades Participantes

Edilberto Rodríguez Araujo
Alberto Sarmiento Acosta
Rolando Medina Miranda
José Luis Cruz Vásquez
Alberto Lemus Valencia
CENES, UPTC, Tunja. Grupo de Análisis

Diseño
Mercadeo y Ediciones - DANE

Octubre de 2006

EDITORIAL

Este documento ofrece al público en general, el comportamiento de las variables económicas de mayor incidencia en el departamento de Casanare, para el período comprendido entre el primer semestre de 2005 y el primer semestre de 2006.

Es así como los análisis revelaron, que las actividades relacionadas tanto con importaciones como exportaciones disminuyeron en el periodo de estudio, destacándose que Estados Unidos se constituyó en el principal aliado en el intercambio comercial.

Igualmente se destaca en el sector de la construcción, que la mayoría de las viviendas se localizaron en el área urbana y que la financiación de vivienda nueva presentó una evolución positiva, al alcanzar un crecimiento del 158,33%, dinamizando fuertemente este sector.

El movimiento mercantil, presentó un auge principalmente en los servicios de salud. Los indicadores fiscales al mostrar disminución en los ingresos presenta un déficit.

El sector financiero decrece anualmente 8% en sus captaciones, sin embargo, la cartera muestra un incremento anual de 36%.

COMITÉ DIRECTIVO REGIONAL

CONTENIDO

	Pág.
EDITORIAL	
SIGLAS Y CONVENCIONES	7
1. ENTORNO MACROECONÓMICO NACIONAL	8
1.1 ACTIVIDAD ECONÓMICA	8
1.2 INFLACIÓN Y EMPLEO	9
1.3 SECTOR EXTERNO, MERCADO CAMBIARIO Y SITUACIÓN FISCAL	9
2. INDICADORES ECONÓMICOS REGIONALES	13
2.2 PRECIOS	18
2.2.1 Índice de precios al consumidor y al productor. Año corrido y acumulado 12 meses	18
2.4 MOVIMIENTO DE SOCIEDADES	19
2.4.1 Sociedades constituidas	19
2.4.2 Sociedades reformadas	20
2.4.3 Sociedades disueltas	20
2.4.4 Inversión neta	21
2.5 SECTOR EXTERNO	21
2.5.1 Exportaciones no tradicionales (dólares FOB)	21
2.5.2 Importaciones (dólares CIF)	23
2.6 ACTIVIDAD FINANCIERA	25
2.6.1 Captaciones del sistema financiero de Casanare	25
2.6.2 Colocaciones del sistema financiero de Casanare	26
2.7 SITUACIÓN FISCAL	28
2.7.1 Gobierno central departamental	28
2.7.2 Gobierno central municipal	30
2.7.3 Comportamiento de la deuda pública de Yopal	31
2.7.4 Recaudo de impuestos nacionales en el departamento de Casanare	32
2.8 SECTOR REAL	33
2.8.1 Agricultura	33
2.8.5 Sacrificio de ganado	33
2.8.6 Sector de la construcción	35
2.8.6.1 Stock de vivienda	35
2.8.6.6 Licencias de construcción	36
2.8.6.7 Financiación de vivienda	37
2.8.10 Servicios públicos	38

LISTA DE TABLAS

1	Colombia. Indicadores Económicos Nacionales. Primer trimestre 2004 – segundo trimestre 2006	12
---	--	----

LISTA DE CUADROS

2.2.1.1	Índice de precios al productor y al consumidor nacional Año 2005. Primer semestre 2006	18
2.4.1.1	Yopal. Sociedades constituidas, según actividad económica Año 2005. Primer semestre 2005 - 2006	19
2.4.2.1	Yopal. Sociedades reformadas, según actividad económica Año 2005. Primer semestre 2005 - 2006	20
2.4.3.1	Yopal. Sociedades disueltas, según actividad económica Año 2005. Primer semestre 2005 - 2006	20
2.4.4.1	Yopal. Inversión neta, según actividad económica Año 2005. Primer semestre 2005 - 2006	21
2.5.1.1	Casanare. Exportaciones no tradicionales registradas según clasificación CIIU Rev.3. Primer semestre 2005 - 2006	21
2.5.1.2	Casanare. Exportaciones no tradicionales registradas por peso y valor, según país de destino. Primer semestre 2005 - 2006	22
2.5.2.1	Casanare. Importaciones registradas según clasificación CIIU Rev.3. Primer semestre 2005 - 2006	23
2.5.2.2	Casanare. Importaciones registradas por valor, según país de origen. Primer semestre 2005 - 2006	24
2.6.1.1	Casanare. Captación de los recursos del sistema financiero Año 2005. Primer semestre 2005 - 2006	25
2.6.1.2	Yopal. Captación de los recursos del sistema financiero Año 2005. Primer semestre 2005 - 2006	26
2.6.1.3	Resto del departamento. Captación de los recursos del sistema financiero. Año 2005. Primer semestre 2005 - 2006	26
2.6.2.1	Casanare. Colocación de los recursos del sistema financiero Año 2005. Primer semestre 2005 - 2006	26
2.6.2.2	Yopal. Colocación de los recursos del sistema financiero Año 2005. Primer semestre 2005 - 2006	27
2.6.2.3	Resto del departamento. Colocación de los recursos del sistema financiero. Año 2005. Primer semestre 2005 - 2006	27
2.7.1.1	Casanare. Comportamiento de los ingresos y gastos corrientes. Año 2005. Primer semestre 2005 - 2006	28
2.7.2.1	Yopal. Comportamiento de los ingresos y gastos corrientes Año 2005. Primer semestre 2005 - 2006	30
2.7.3.1	Yopal. Saldo consolidado de la deuda pública Año 2005. I semestre 2005 - 2006	31
2.7.4.1	Yopal. Recaudo de impuestos nacionales, por tipo de impuesto según periodo. Año 2005. Primer semestre 2005 - 2006	32
2.8.1.1	Casanare. Evaluación definitiva de los cultivos	33

	Años 2004 - 2005	
2.8.5.1	Yopal. Sacrificio de ganado vacuno y porcino por sexo, cabezas y kilos. Año 2005. Primer semestre 2006	33
2.8.6.1.1	Casanare. Stock de vivienda departamental, por tipo de tenencia, cabecera y resto. 2005 - Segundo trimestre 2006	35
2.8.6.6.1	Casanare. Número de licencias de construcción y área por construir. 2005 - Primer semestre 2006	36
2.8.6.6.2	Casanare. Licencias de construcción por tipo de vivienda Primer semestre 2006	37
2.8.6.7.1	Total nacional - Casanare - Yopal. Valor de los créditos entregados y número de viviendas financiadas, según vivienda nueva, usada y lotes con servicio. 2005 - Primer semestre 2006	37
2.8.10.1	Yopal. Consumo de energía eléctrica, según usos. 2005 - 2006 (acumulado junio y diciembre)	38
2.8.10.2	Yopal. Suscriptores al acueducto, teléfono y gas domiciliario 2005 - 2006 (acumulado semestres)	39

LISTA DE GRÁFICOS

2.2.1.1	Índice de precios al productor y al consumidor nacional Año 2005. Primer semestre 2006	19
2.5.1.1	Casanare. Exportaciones no tradicionales registradas según clasificación CIIU Rev.3. Primer semestre 2006	22
2.5.1.2	Casanare. Exportaciones no tradicionales según país de destino. Primer semestre 2006	23
2.5.2.1	Casanare. Importaciones según clasificación CIIU Rev. 3 Primer semestre 2006	24
2.5.2.2	Casanare. Importaciones, según país de origen Primer semestre 2006	25
2.7.1.1	Casanare. Comportamiento de los ingresos y gastos corrientes. Año 2005. Primer semestre 2005 - 2006	29
2.7.2.1	Yopal. Comportamiento de los ingresos y gastos corrientes. Año 2005. Primer semestre 2005 - 2006	31
2.7.4.1	Yopal. Recaudo por tipo de impuesto. 2005 - 2006	32
2.8.5.1	Yopal. Sacrificio de ganado vacuno. 2005 - Primer semestre 2006	34
2.8.5.2	Yopal. Sacrificio de ganado porcino. 2005 - Primer semestre 2006	34
2.8.6.1.1	Casanare. Participación por tipo de tenencia de vivienda Segundo trimestre 2006	35
2.8.6.1.2	Casanare. Participación por tipo de tenencia de vivienda Segundo trimestre 2006	36
2.8.6.6.1	Casanare. Distribución del área total aprobada según destinos. Primer semestre 2006	36
2.8.6.7.1	Casanare. Número de viviendas nuevas y usadas 2005 - Primer semestre 2006	37
2.8.10.1	Yopal. Valor del consumo de energía eléctrica. 2005 - 2006 (acumulado junio y diciembre)	38
2.8.10.2	Yopal. Suscriptores al acueducto, teléfono y gas domiciliario. 2005 - 2006 (acumulado semestres)	39

SIGLAS Y CONVENCIONES

CAV:	Corporaciones de Ahorro y Vivienda
CDT:	Certificado de Depósito a Término
CIIU:	Clasificación Industrial Internacional Uniforme
DANE:	Departamento Administrativo Nacional de Estadística
DIAN:	Dirección de Impuestos y Aduanas Nacionales
FINDETER:	Financiera de Desarrollo Territorial
FOGAFIN:	Fondo de Garantías de Instituciones Financieras
INCOMEX:	Instituto de Comercio Exterior
IPC:	Índice de Precios al Consumidor
IPP:	Índice de Precios al Productor
IVA:	Impuesto al Valor Agregado
UVR:	Unidad de Valor Real
VIS:	Vivienda de interés social
(...)	Cifra aún no disponible
(--)	Información suspendida
(-)	No comparable
(-)	No existen datos
--	No es aplicable o no se investiga
-	Sin movimiento
p	Cifra provisional
pe	Cifras provisionales estimadas
m	Cifra provisional modificada
r	Cifra definitiva revisada
nep	No especificado en otra posición

1. ENTORNO MACROECONÓMICO NACIONAL

1.1 ACTIVIDAD ECONÓMICA

En el primer semestre de 2006, la dinámica de la demanda interna consolida la fase de expansión de la economía colombiana, y crece más de lo previsto.

Durante el primer semestre de 2006 la economía colombiana creció a un ritmo superior a lo previsto. Según el DANE, el crecimiento interanual del PIB en el periodo enero - junio fue del 5.74% y de 5.96% en el comprendido entre marzo- junio. Este crecimiento supera los niveles observados en las mayores economías de la región (Brasil, México, Chile) que, no obstante continuaron exhibiendo un buen desempeño, moderaron su dinámica en el segundo trimestre de 2006. El elevado crecimiento observado en el primer semestre obligó a varias entidades a redefinir la cifra para el 2006. El FMI subió la proyección de 4.5% al 4.8% y el Departamento Nacional de Planeación la ajustó al 5.2%

La variación anual del PIB en el segundo trimestre es la más alta en este periodo desde 1994 y la segunda mayor en los últimos doce trimestres que lleva la fase expansiva. Impulsada por una política monetaria acomodaticia, la mayor confianza de los agentes y un entorno externo favorable, la demanda interna se constituye en el principal motor de la economía creciendo a una tasa del 8.51% en el primer semestre. El consumo aumentó el 4.54% y la formación bruta de capital el 29.67%. Las exportaciones disminuyeron la contribución al incremento de la demanda final y su aporte en el segundo trimestre fue solo de 0.13 puntos porcentuales. Los sectores que lideraron el crecimiento fueron en su orden, construcción; transporte almacenamiento y comunicaciones; comercio y hostelería, e industria manufacturera. El sector agropecuario y el de establecimientos financieros, seguros, inmuebles y servicios a las empresas exhibieron un pobre desempeño.

La fortaleza del crecimiento económico se confirma en las encuestas (ANDI Y FENALCO) realizadas en el primer semestre a empresarios y comerciantes que muestran una buena dinámica en la producción y ventas, un positivo clima de los negocios y mejora en las expectativas para los próximos meses. Igualmente, en este periodo se presentó un incremento en el índice promedio de FEDESARROLLO (índice de confianza del consumidor, expectativas de consumo y de condiciones económicas). Por su parte, la política monetaria ha contribuido a consolidar la tendencia de auge. Desde el inicio del régimen de flotación cambiaria con reglas de intervención en

septiembre de 1999 que coincide con la fase terminal de la crisis 1998-1999, el Banco de la República ha modificado 21 veces la tasa de intervención de expansión, de las cuales 19 son reducciones, acumulando hasta abril de 2006 una disminución de 1000 puntos básicos. La transmisión de esta política hacia crecimientos reales del crédito se evidencia a partir de septiembre de 2002 traduciéndose en una mayor demanda interna. El ciclo de relajación de la política monetaria para revertir el pobre desempeño económico también se manifiesta en los crecimientos reales de la base monetaria en lo corrido de la presente década.

1.2 INFLACIÓN Y EMPLEO

La inflación se acerca a la meta de largo plazo y el desempeño económico beneficia al empleo.

La inflación en Colombia durante el primer semestre de 2006 continuó su tendencia a la baja con un registro de 3.9%, el cual la acerca a la meta de largo plazo cuyo rango se sitúa entre el 2% y el 4%. El comportamiento más volátil de la tasa de cambio durante el periodo no fue significativo para presionar los precios, cuyo descenso se explica por factores de oferta (alimentos primarios), los precios regulados y las expectativas de los agentes que son coherentes con la meta del Banco de la República. No obstante lo anterior, la evolución del gasto interno, la reversión de la apreciación del peso y el nuevo escenario internacional con tasas de interés al alza han llevado a la autoridad monetaria, con el fin de no comprometer la estabilidad de largo plazo, ha modificar la postura de la política monetaria, subiendo dos veces la tasa de intervención en el segundo trimestre.

En materia de empleo también se presenta una mejora en los principales indicadores. La tasa de desempleo nacional a junio de 2006 se situó en 10.5%, inferior en 0.9 puntos porcentuales al registro del mismo mes de 2005. El desempleo urbano bajó del 14% al 12.5%. El menor desempleo se asocia al buen desempeño económico, explicado por los factores antes anotados, destacándose los efectos multiplicativos en el mercado laboral de la dinámica del sector de la construcción y especialmente por el aumento en el valor agregado de obras civiles.

1.3 SECTOR EXTERNO, MERCADO CAMBIARIO Y SITUACIÓN FISCAL

El comercio exterior no crece como en años anteriores pero sigue impulsado por la fortaleza de la economía mundial. Se detiene el proceso revaluacionista por volatilidad financiera internacional.

Impulsada por la dinámica de la economía mundial que en 2006 completa cuatro años consecutivos de fuerte expansión, la actividad exportadora en el primer semestre de 2006 continuó en aumento, aunque redujo su ritmo de crecimiento. En rigor, las exportaciones en el periodo totalizaron US\$11.537 millones con un incremento interanual del 13.2%. En el primer semestre de 2005 y 2004, las variaciones fueron de 37.2% y 18.5% respectivamente. Las exportaciones tradicionales crecieron el 12.4%, observándose un debilitamiento en las ventas de café y carbón que fueron compensadas por las de petróleo cuyos precios se mantuvieron altos. Respecto de la exportaciones no tradicionales se registró un aumento del 13.9%, presentándose una desaceleración en el crecimiento de los rubros más importantes tales como los productos químicos, confecciones, flores, oro, banano y material de transporte. El agregado de este grupo de productos, que concentran alrededor del 50% de las exportaciones no tradicionales, exhibió una variación interanual de 2.4% en 2006, cuando en el primer semestre de 2005 creció el 28.1%. El principal destino de las exportaciones colombianas sigue siendo Estados Unidos que participa del 43.2% de las ventas totales.

Al cierre de junio de 2006 las importaciones FOB ascendieron a US\$11.280 millones con un crecimiento del 21.3%. Según destino económico las compras de bienes de consumo aumentaron el 33.6%, las de bienes intermedios, el 18.2% y las de bienes de capital el 19.3%. Comparando con lo ocurrido en igual periodo de 2005 se observa un mayor dinamismo de las compras de bienes de consumo y un menor crecimiento en los otros usos.

Respecto de la cuenta de capital, el primer semestre no mostró los resultados positivos de los últimos tres años. Las entradas netas de capital pasaron de \$US 991 millones al cierre de junio de 2005 a US\$ 4 millones en igual periodo de 2006.

El mercado cambiario en el periodo Enero - junio de 2006 presenta dos escenarios. En el primer bimestre prosiguió la tendencia revaluacionista que caracterizó la economía colombiana desde abril de 2003 y , a partir de marzo, se observa una fuerte volatilidad en el mercado que condujo a una depreciación del peso del orden del 17.3% en los últimos cuatro meses del semestre. La tendencia al alza de la tasa de cambio más que explicarse por cambios en los fundamentales de la economía, se deriva de la redefinición del portafolio en los mercados financieros internacionales ante las expectativas de aumentos de tasas de interés en Estados Unidos y en la zona del Euro. La volatilidad financiera también afectó los precios en el mercado accionario, y el Índice General de la Bolsa de Colombia registró una caída del 31% entre marzo y junio. La mayor aversión al riesgo también se presentó en el mercado de los TES, presionando al alza las tasas de interés y desvalorizando el acervo de títulos de los poseedores, especialmente las entidades del sector financiero.

En el frente fiscal, el balance preliminar del Gobierno Nacional Central del primer semestre de 2006 elaborado por el CONFIS reporta un déficit de 2.5% del PIB, porcentaje que se sitúa en el punto medio de la proyección del 5% al cierre de 2006. Los ingresos crecieron el 18%, destacándose el significativo aumento de los ingresos tributarios que presentaron una variación del 16.7%. Los gastos totales ascendieron al 11.2% del PIB con un crecimiento interanual de 18.6%. Los gastos corrientes concentran el 85.2% de los gastos totales y ascendieron a \$29764 mm. La meta de déficit del sector público consolidado para 2006 fijada por el CONFIS del 2% del PIB.

Tabla 1
Colombia. Indicadores Económicos Nacionales
Primer trimestre 2004 – segundo trimestre 2006

Indicadores Económicos	2004				2005				2006	
	I	II	III	IV	I	II	III	IV	I	II
Precios										
IPC (Variación % anual)	6,20	6,10	5,97	5,50	5,03	4,83	5,02	4,85	4,11	3,94
IPC (Variación % corrida)	3,10	4,60	4,90	5,50	2,64	3,93	4,42	4,85	1,92	3,02
IPP (Variación % anual)	4,57	5,88	5,51	4,64	4,94	2,73	2,20	2,06	1,45	4,78
IPP (Variación % corrida)	2,20	4,45	4,44	4,64	2,48	2,54	2,01	2,06	1,86	5,27
Tasas de Interés										
Tasa de interés pasiva nominal (% efectivo anual)	7,88	7,84	7,78	7,70	7,47	7,22	6,98	6,39	6,04	6,00
Tasa de interés activa nominal Banco República (% efectivo anual) 1/	15,11	15,24	14,95	15,03	15,06	14,80	14,80	13,59	13,49	12,46
Producción, Salarios y Empleo										
Crecimiento del PIB (Variación acumulada corrida real %)	5,95	5,87	5,13	4,87	4,49	5,20	5,69	5,23	5,53	5,74
Índice de Producción Real de la Industria Manufacturera 2/										
Total nacional con trilla de café (Variación acumulada corrida real %)	6,03	6,53	6,51	6,61	2,30	5,00	4,77	3,77	7,41	6,92
Total nacional sin trilla de café (Variación acumulada corrida real %)	5,90	6,63	6,74	6,78	2,01	4,93	4,71	3,82	8,17	7,41
Índice de Salarios Real de la Industria Manufacturera 2/										
Total nacional con trilla de café (Variación acumulada corrida real %)	1,28	1,58	1,64	1,52	0,85	1,06	0,78	0,96	2,66	2,77
Total nacional sin trilla de café (Variación acumulada corrida real %)	1,28	1,58	1,64	1,52	0,86	1,08	0,80	0,97	2,65	2,76
Tasa de desempleo siete áreas metropolitanas (%) 3/	16,9	15,5	14,8	13,5	15,4	13,8	13,4	11,7	13,7	12,44
Agregados Monetarios y Crediticios										
Base monetaria (Variación % anual)	23,25	24,20	17,27	17,14	15,28	19,23	16,52	18,40	18,14	16,39
M3 (Variación % anual)	12,44	13,03	14,42	16,77	17,09	16,46	17,42	15,92	12,65	16,77
Cartera neta en moneda legal (Variación % anual)	7,61	9,76	9,28	9,25	11,74	13,44	12,20	14,06	15,8	23,78
Cartera neta en moneda extranjera (Variación % anual)	-19,94	13,84	47,85	52,50	68,64	31,01	27,28	36,99	34,00	40,26
Índice de la Bolsa de Bogotá - IBB										
Índice General Bolsa de Valores de Colombia - IGBC	3.321,2	3.004,5	3.545,6	4.345,8	4.784,0	5.563,6	6.918,8	9.513,3	11.094,6	7.662,0
Sector Externo										
Balanza de Pagos										
Cuenta corriente (US\$ millones)	-696,3	-193,7	74,6	-123,0	-539,6	-240,1	-864,9	-336,5	-519,7	-442,5
Cuenta corriente (% del PIB) 4/	-3,1	-0,8	0,3	-0,5	-1,9	-0,8	-2,7	-1,0	-1,6	-1,4
Cuenta de capital y financiera (US\$ millones)	870,9	390,3	433,4	1.544,0	-217,7	1.209,0	2.013,9	380,6	535,7	-531,8
Cuenta de capital y financiera (% del PIB) 4/	3,8	1,7	1,7	5,7	-0,8	4,0	6,3	1,2	1,6	-1,6
Comercio Exterior de bienes y servicios										
Exportaciones de bienes y servicios (US\$ millones)	4.012	4.682	5.249	5.536	5.316	6.334	6.257	6.485	6.347	7.015
Exportaciones de bienes y servicios (Variación % anual)	14,9	21,3	21,0	36,9	32,5	35,3	19,2	17,1	19,4	10,7
Importaciones de bienes y servicios (US\$ millones)	4.306	4.766	5.036	5.704	5.351	6.265	6.599	6.686	6.568	7.344
Importaciones de bienes y servicios (Variación % anual)	9,6	21,3	16,8	28,3	24,3	31,4	31,0	17,2	22,7	17,2
Tasa de Cambio										
Nominal (Promedio mensual \$ por dólar)	2.670,8	2.716,6	2.552,8	2.411,4	2.353,7	2.331,8	2.294,5	2.278,9	2.262,4	2.542,2
Devaluación nominal (% anual)	-9,47	-4,18	-10,18	-13,98	-11,26	-13,62	-11,77	-4,42	-3,64	12,92
Real (1994=100 promedio) Fin de trimestre	128,5	130,5	125,0	122,6	117,9	117,1	119,6	118,9	117,2	130,8
Devaluación real (% anual)	-8,75	-4,08	-7,6	-9,7	-8,3	-10,3	-4,3	-3,1	-0,6	11,7
Finanzas Públicas 5/										
Ingresos Gobierno Nacional Central (% del PIB)	15,7	17,9	16,3	13,7	15,3	18,4	16,6	14,3	17,1	19,1
Pagos Gobierno Nacional Central (% del PIB)	19,6	19,3	19,5	22,7	19,8	20,2	20,4	24,0	20,1	20,5
Déficit(-)/Superávit(+) del Gobierno Nacional Central (% del PIB)	-3,9	-1,4	-3,2	-9,1	-4,4	-1,8	-3,8	-9,6	-3,0	-1,4
Ingresos del sector público no financiero (% del PIB)	35,4	40,6	36,2	34,6	34,1	36,2	32,7	35,3	35,6	n.d.
Pagos del sector público no financiero (% del PIB)	34,0	37,2	34,9	42,7	32,7	33,4	35,8	38,1	32,9	n.d.
Déficit(-)/Superávit(+) del sector público no financiero (% del PIB)	1,4	3,5	1,3	-8,1	1,4	2,8	-3,1	-2,9	2,7	n.d.
Saldo de la deuda del Gobierno Nacional (% del PIB)	45,8	45,8	46,8	46,7	44,2	43,9	44,4	46,5	43,9	45,9

Fuente: Banco de la República, DANE, Ministerio de Hacienda, CONFIS- Dirección General de Crédito Público, Superintendencia Bancaria, Bolsa de Valores de Colombia.

(pr) Preliminar.

(p) Provisional.

1/ Calculado como el promedio ponderado por monto de las tasas de crédito de: consumo, preferencial, ordinario y tesorería. Se estableció como la quinta parte de su desembolso diario.

2/ A partir del primer trimestre de 2002 cálculos realizados por el BR con base en los índices de la Nueva Muestra Mensual Manufacturera Base 2001=100.

3/ En el año 2000 el DANE realizó un proceso de revisión y actualización de la metodología de la Encuesta Nacional de Hogares (ENH), llamada ahora Encuesta Continua de Hogares (ECH), que incorpora los nuevos conceptos para la medición de las variables de ocupados y desocupados entre otros. A partir de enero de 2001 en la ECH los datos de población (ocupada, desocupada e inactiva) se obtienen de las proyecciones demográficas de la Población en Edad de Trabajar (PET), estimados con base en los resultados del censo de 1993, en lugar de las proyecciones en la Población Total (PT). Por lo anterior, a partir de la misma fecha las cifras no son comparables, y los datos correspondientes para las cuatro y las siete áreas metropolitanas son calculados por el Banco de la República.

4/ Calculado con PIB trimestral en millones de pesos corrientes, fuente DANE.

5/ Las cifras del SPNF son netas de transferencias. Los flujos están calculados con el PIB trimestral y los saldos de deuda con el PIB anual.

2. INDICADORES ECONÓMICOS REGIONALES

Sector externo

El conjunto de las exportaciones realizadas por el departamento de Casanare en el primer semestre de 2006 provinieron del sector industrial, destacándose la fabricación de maquinaria y equipo n.c.p. con un 96,84%, productos que sumaron US \$ 145.022.

Las exportaciones totales bajaron en -8,61%, al pasar de US \$163.871 a US \$149.756; las divisiones que presentaron incremento en la variación, fueron “fabricación de maquinaria y equipo n.c.p” con el 58,56% y “fabricación de productos de caucho y plástico” con el 54,53%. Las demás divisiones presentaron variación negativa, destacándose “fabricación de otros tipos de equipo de transporte n.c.p”, “fabricación de vehículos automotores, remolques y semirremolques” y “fabricación de otros productos minerales no metálicos”, que no registraron transacción alguna en el primer semestre de 2006.

El principal país de destino fue Estados Unidos con ventas por US \$123.089, con una participación del 82,19% en el total de las exportaciones para el primer semestre de 2006, destacándose el grupo “fabricación de maquinaria de uso especial”, con US \$122.813, resaltando el hecho que para el mismo periodo del año 2005 no se realizaron transacciones en este renglón.

Las importaciones entre el primer semestre de 2005 y 2006, mostraron una baja del -31,35%. En el primer semestre de 2006 los productos metalúrgicos básicos representaron el 41,35% de las importaciones, con un incremento del 11,43% con relación al periodo anterior, al pasar de US \$3.644.696 a US \$4.061.201; el 38,70% correspondió a maquinaria y equipo, en donde se presentó una disminución del -54,72% ocasionado por importar mercancías por un valor de US \$4.594.221 menos que al año anterior; el 5,05% del total de importaciones fueron originadas por instrumentos médicos, ópticos y de precisión y relojes, compras que variaron en un 146,92%; al subir las transacciones US \$295.383 entre un año y otro.

De otra parte, la fabricación de maquinaria y aparatos eléctricos n.c.p tuvo una participación en el total del 4,85%, registrando un crecimiento de 90,05%, con respecto al año anterior.

El principal país de origen fue Estados Unidos al que se le compró el 72,60% del total, representado principalmente por productos de “industrias básicas de hierro y de acero” por un valor de US \$2.657.573 superiores a las del año anterior que fueron de US \$2.290.438, importaciones que constituyeron el 58,66% del total de kilos ingresados.

De Brasil se importaron mercancías por US \$1.382.574 que lo situaron en el segundo lugar, con el 14,08% de participación, teniendo como principal producto tubos de perforación de hierro o acero.

Sacrificio de ganado

El sacrificio de ganado vacuno entre el primer semestre de 2005 e igual periodo de 2006, reportó un crecimiento de 4,68%, al sacrificar 466 cabezas más, lo que originó que se obtuvieran 189.600 kilos adicionales. La práctica de sacrificar más hembras que machos se reflejó en el resultado de la relación hembras/machos, que para estos periodos fue de 8,19 y 5,59 respectivamente.

El sacrificio de porcinos creció en 23,36%; el sacrificio de machos se elevó en 41,22%, con 24.240 kilos más que el año anterior y el sacrificio de hembras el 6,81% explicado por el sacrificio de 54 hembras adicionales.

Cotejando las cifras del segundo semestre de 2005 y el primer semestre de 2006, con respecto al sacrificio de ganado vacuno se encontró que se redujo el total departamental en -1,06% porque se dejaron de sacrificar 112 reses y, por tanto, se dejaron de obtener 3.000 kilos; con relación a los machos el sacrificio aumentó en un 30,77%, y bajó el sacrificio de hembras en un -5,19%, que representó a 145.200 kilos menos.

Con relación al sacrificio de porcinos, se encontró que de sacrificar 2.161 cabezas se pasó a 1.885, originando una caída del -12,77%, situación que a su vez causó una baja de 22.080 kilos. Con respecto al sacrificio de machos hubo una disminución de -6,74%, porque se dejaron de sacrificar 75 cabezas y de obtener 6.000 kilos. En hembras se encontró una variación negativa de -19,18%, con -201 cabezas sacrificadas y con -16.080 kilos obtenidos menos que en el periodo anterior.

Construcción

Casanare participó con el 0,59% del total del stock de vivienda a nivel nacional equivalente a 54.583 unidades, de las cuales 35.298 estaban situadas en la cabecera lo que representa el 0,53% del total nacional y el 0,74% del total de las localizadas en el sector rural.

Con relación a la distribución de viviendas a nivel departamental, el 35.298 estaban en el área urbana, correspondiendo al 64,67% y el 35,33% en el área rural con 19.285 viviendas. Respecto a la tenencia se encontró que son más los propietarios (54,24%) que los arrendatarios (37,52%), mientras que sólo el 8,24% optó por otro tipo de ocupación.

El stock de vivienda aumentó entre el segundo trimestre de 2005 y el mismo periodo del 2006 en 1.155 unidades, logrando un crecimiento del 2,16%, siendo más notorio en la cabecera con 2,38% contra 1,76% del resto. En el

área urbana del departamento, las viviendas tanto propias como arrendadas, se incrementaron en un 2,39% y en el área rural creció más la propia y otro tipo de tenencia con 1,76% que la arrendada, que solo subió el 1,74%, representadas en 28 unidades.

En Casanare, en el primer semestre de 2006, se encontró que se habían expedido 32 licencias más que el año anterior para el mismo periodo, lo que dio como resultado un incremento del 53,33%, de las cuales 31 fueron orientadas a vivienda. Con relación al área total por construir, se obtuvo un incremento del 26,90% explicado por los 4.905 m² adicionales.

No se expidieron licencias de construcción para vivienda de interés social durante el primer semestre de 2006, mientras que para otro tipo de vivienda se otorgaron 79 en total.

En cuanto al área aprobada según destino, 17.510 m² se dedicaron a construcción de vivienda, lo que representó el 75,68% del total, siendo la industria el destino con menos metros cuadrados aprobados, logrando solamente el 0,06%.

Con relación a los créditos colocados para vivienda nueva y lotes con servicios, en el primer semestre de 2006, Casanare participó con el 0,08% del total de los créditos otorgados a nivel nacional, equivalente a \$341 millones, con los cuales se financiaron 14 viviendas; para el caso de las usadas se participó con el 0,24% del total nacional, al financiar 40 viviendas por un valor de \$1.201 millones; Yopal por su parte financió 14 viviendas entre nuevas y lotes con servicios y 39 viviendas usadas.

Una evolución positiva presentó el departamento entre primer semestre de 2005 y el primer semestre de 2006, con relación a la financiación de vivienda nueva, al crecer un 158,33% el valor de créditos, con las cuales se financiaron 8 viviendas adicionales por un valor de \$209 millones, caso contrario ocurrió con los créditos entregados para vivienda usada, que bajaron el -0,33%.

Yopal, para el mismo periodo de comparación, aumentó el valor de los créditos tanto de vivienda nueva como usada, obteniendo para el primer caso un incremento del 188,98%, representado en \$223 millones; para el segundo caso, se elevó en 12,55%.

Al analizar la evolución del valor de los créditos, entre el segundo semestre de 2005 y el primero de 2006, se encontró que tanto Casanare como Yopal disminuyeron en un -50,94% los orientados a la adquisición de vivienda nueva, ocasionado porque, para ambos casos, se dejaron de financiar 9 viviendas durante el periodo de estudio; con relación a la financiación de vivienda usada el departamento la incrementó en 7,81% y a su vez Yopal lo hizo en el 17,27%.

Agricultura

En los cultivos tradicionales se presentó una caída a nivel agregado tanto en el área cosechada como en la producción; esto se puede explicar por el peso que dentro de estos cultivos tiene el arroz, tanto de riego como de secano, y que en estos años (2004 - 2005) el mercado de este producto ha estado rodeado de incertidumbre motivada por las negociaciones del TLC con Estados Unidos de América y por que los precios (reales)¹ al productor han caído durante los mismos años mencionados. El área dedicada cosechada y la producción de maíz, tanto tradicional como tecnificado aumentó, mientras que los rendimientos del primero disminuyeron y los del segundo se incrementaron.

De los cultivos anuales solo se cuentan con datos de la yuca, producto en el que se vio aumentada el área cosechada, pero la producción y la productividad cayeron.

En tanto que el comportamiento del área cosechada en cultivos permanentes se ha visto incrementada, no así la producción y los rendimientos de los mismos, indicadores para los cuales habría que abrir un compás de espera, pues por su carácter es necesario esperar a que las áreas dedicadas a éstos estén en plena producción.

Movimiento mercantil

La inversión neta al cierre de junio de 2006 ascendió a \$7.176.455 millones, destacándose los servicios sociales y de salud que participó con 45% del total. Las sociedades constituidas se incrementaron en 16%. Se destaca la construcción, transporte y otros servicios, los que participaron con 45%, 23% y 20%, respectivamente. En cuanto a las sociedades reformadas se encuentra que los servicios sociales y de salud coparon el 72% de todas las unidades económicas que reformaron su capital en este primer semestre; se aprecia, así mismo, que las empresas que tuvieron que liquidarse se pertenecen a la actividad agropecuaria, construcción y otros servicios.

Situación fiscal

Los ingresos ascendieron a \$209.700 millones, inferior en 26% al nivel observado en el primer semestre de 2005. Dentro de la estructura de los ingresos corrientes se encuentra que los ingresos por transferencias aportaron el 83%, los no tributarios con el 11% y los ingresos tributarios con el 6%. Por el lado de los gastos se presentó un incremento de 32% con respecto igual periodo de 2005; se aprecia, sin embargo, que los gastos de funcionamiento disminuyeron levemente en el último semestre. El incremento en los gastos es apreciable en la formación bruta de capital, particularmente, en lo que referente con inversión en infraestructura.

¹ Ver en www.agrocadenas.gov.co. Agrocadena del arroz, estadísticas del sector.

El municipio capital muestra un incremento en sus ingresos de 28%, respecto al mismo periodo de 2005; es notorio que se sigue manteniendo la tendencia en cuanto a que los mayores ingresos provienen de transferencias de las empresas del estado a nivel nacional. Los gastos tuvieron un incremento de 23% y los mayores aumentos se registraron en el rubro destinado al régimen subsidiado.

Intermediación financiera

El sistema financiero captó en junio de 2006 un total de \$727.160 millones, monto que es inferior en 8% con respecto a junio del año anterior, siendo su origen las cuentas de ahorro cuya participación fue negativa. Los certificados de depósito a término y los depósitos de ahorro contribuyeron con el -25% y -9%, respectivamente, en el primer semestre de 2006. Yopal tiene una participación de 63% del total captado en el departamento, presentando una disminución de 23% en este semestre. La cartera del sistema financiero de Casanare corresponde al 30% de lo captado. Dentro de la composición de las colocaciones se encuentra que la cartera comercial y de consumo participaron con el 64% y 31%, respectivamente. El municipio de Yopal canalizó con 64% del total de las colocaciones a junio de 2006.

2.2 PRECIOS

2.2.1 Índice de precios al consumidor y al productor. Año corrido y acumulado 12 meses

Cuadro 2.2.1.1

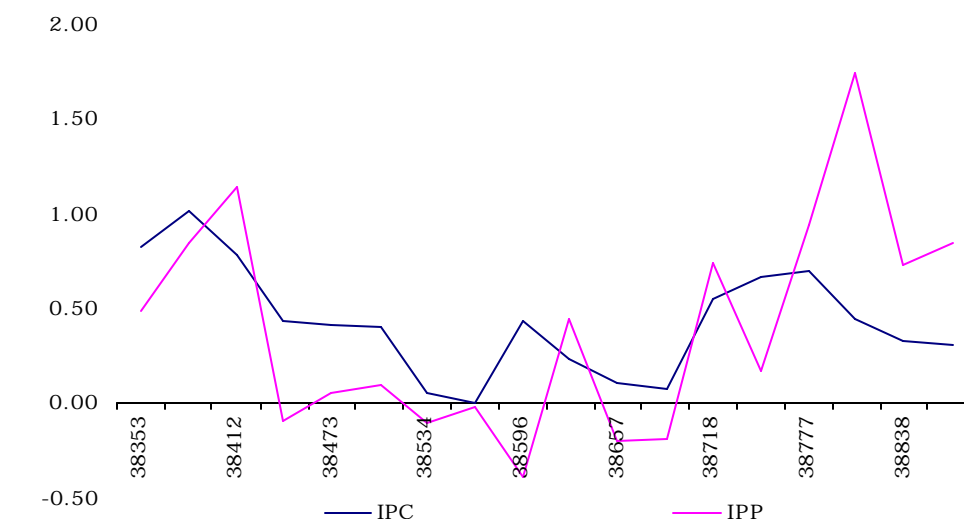
Índice de precios al productor y al consumidor nacional Año 2005. Primer semestre 2006

Periodo	Índice 1/	(variaciones porcentuales)					
		Variación % IPC			Variación % IPP		
		mes	año	Doce meses	mes	año	Doce meses
2005							
Enero	154.97	0.82	0.82	5.43	0.48	0.48	4.42
Febrero	156.55	1.02	1.85	5.25	0.84	1.32	4.30
Marzo	157.76	0.77	2.64	5.03	1.14	2.48	4.94
Abril	158.45	0.44	3.09	5.01	-0.09	2.38	4.16
Mayo	159.10	0.41	3.51	5.04	0.05	2.44	3.00
Junio	159.74	0.40	3.93	4.83	0.10	2.54	2.73
Julio	159.81	0.05	3.98	4.91	-0.10	2.43	3.04
Agosto	159.82	0.00	3.98	4.88	-0.02	2.41	2.92
Septiembre	160.50	0.43	4.42	5.02	-0.39	2.01	2.20
Octubre	160.87	0.23	4.66	5.27	0.45	2.47	2.21
Noviembre	161.05	0.11	4.78	5.10	-0.20	2.26	1.80
Diciembre	161.16	0.07	4.85	4.85	-0.19	2.06	2.06
2006							
Enero	162.04	0.54	0.54	4.56	0.74	0.74	2.33
Febrero	163.10	0.66	1.20	4.19	0.17	0.91	1.65
Marzo	164.25	0.70	1.91	4.11	0.94	1.86	1.45
Abril	164.98	0.45	2.37	4.12	1.74	3.64	3.32
Mayo	165.52	0.33	2.71	4.04	0.73	4.40	4.02
Junio	166.03	0.30	3.02	3.94	0.84	5.27	4.78

1/ Total Nacional Ponderado.

Fuente : DANE y Banco de la República.

Gráfico 2.2.1.1
Índice de precios al productor y al consumidor nacional
Año 2005. Primer semestre 2006



Fuente: DANE y Banco de la República

2.4 MOVIMIENTO DE SOCIEDADES

2.4.1 Sociedades constituidas

Cuadro 2.4.1.1
Yopal. Sociedades constituidas, según actividad económica
Año 2005. Primer semestre 2005 - 2006

Actividad económica	2005		2006		Variación		Miles de Pesos	
	I Semestre		Año		I Semestre		Sem.	Anual
	No.	Valor	No.	Valor	No.	Valor		
Total	136	2,603,445	233	4,914,725	144	3,010,368	-38.7	15.6
Agropecuaria	17	211,010	30	481,190	17	700,666	45.6	232.1
Explotación de minas	1	500,000	5	776,000	1	10,000	-98.7	-98.0
Industria	5	20,610	13	118,710	7	31,616	-73.4	53.4
Electricidad, gas y agua	2	125,000	2	125,000	0	0	-100.0	-100.0
Construcción	31	364,000	56	739,000	45	520,566	-29.6	43.0
Comercio	25	703,320	41	929,320	16	613,800	-34.0	-12.7
Hoteles y restaurantes	4	6,465	5	7,465	3	25,320	239.2	291.6
Transporte	11	125,260	19	648,760	23	827,750	27.6	560.8
Intermediación financiera	2	14,500	3	15,400	1	20,000	29.9	37.9
Actividades inmobiliarias	12	47,600	25	519,700	4	19,850	-96.2	-58.3
Educación	1	4,000	3	24,500	3	13,000	-46.9	225.0
Servicios sociales y de salud	12	145,560	13	154,560	4	76,000	-50.8	-47.8
Otros servicios	13	336,120	18	375,120	20	151,800	-59.5	-54.8

Fuente: Cámara de Comercio de Yopal.

2.4.2 Sociedades reformadas

Cuadro 2.4.2.1
Yopal. Sociedades reformadas, según actividad económica
Año 2005. Primer semestre 2005 - 2006

Actividad económica	2005		Año		2006		Variación	
	I Semestre		Año		I Semestre		Sem.	Anual
	No.	Valor	No.	Valor	No.	Valor		
Total	17	2,635,900	43	5,963,325	22	4,410,387	-26.0	67.3
Agropecuaria	2	1,016,000	3	1,066,000	0	0	-100.0	-100.0
Explotación de minas	0	0	0	0	0	0	(-)	(-)
Industria	2	19,000	4	1,371,000	1	45,000	-96.7	136.8
Electricidad, gas y agua	0	0	0	0	0	0	(-)	(-)
Construcción	5	433,000	15	1,440,100	6	341,000	-76.3	-21.2
Comercio	3	736,000	6	886,000	6	121,394	-86.3	-83.5
Hoteles y restaurantes	0	0	0	0	0	0	(-)	(-)
Transporte	1	50,000	2	100,000	3	260,000	160.0	420.0
Intermediación financiera	0	0	0	0	1	90,000	(-)	(-)
Actividades inmobiliarias	4	381,900	10	1,038,710	0	0	-100.0	-100.0
Educación	0	0	0	0	0	0	(-)	(-)
Servicios sociales y de salud	0	0	3	61,515	1	3,162,993	5041.8	(-)
Otros servicios	0	0	0	0	4	390,000	(-)	(-)

Fuente: Cámara de Comercio de Yopal.

2.4.3 Sociedades disueltas

Cuadro 2.4.3.1
Yopal. Sociedades disueltas, según actividad económica
Año 2005. Primer semestre 2005 - 2006

Actividad económica	2005		Año		2006		Variación	
	I Semestre		Año		I Semestre		Sem.	Anual
	No.	Valor	No.	Valor	No.	Valor		
Total	55	627,860	78	879,920	30	244,300	-72.2	-61.1
Agropecuaria	14	145,320	18	291,120	7	15,100	-94.8	-89.6
Explotación de minas	0	0	0	0	0	0	(-)	(-)
Industria	4	24,940	5	28,300	2	3,000	-89.4	-88.0
Electricidad, gas y agua	1	278,000	1	1,000	1	35,000	3400.0	-87.4
Construcción	9	4,300	14	351,500	5	100,000	-71.6	2225.6
Comercio	2	5,000	7	15,000	4	11,000	-26.7	120.0
Hoteles y restaurantes	0	0	0	0	0	0	(-)	(-)
Transporte	16	92,000	16	92,000	3	48,000	-47.8	-47.8
Intermediación financiera	0	0	0	0	1	500	(-)	(-)
Actividades inmobiliarias	3	1,500	5	8,500	0	0	-100.0	-100.0
Educación	0	0	0	0	2	10,700	(-)	(-)
Servicios sociales y de salud	2	800	7	16,000	1	2,000	-87.5	150.0
Otros servicios	4	76,000	5	76,500	4	19,000	-75.2	-75.0

Fuente: Cámara de Comercio de Yopal.

2.4.4 Inversión neta

**Cuadro 2.4.4.1
Yopal. Inversión neta, según actividad económica
Año 2005. Primer semestre 2005 - 2006**

Actividad económica	Miles de Pesos							
	2005				2006			
	I Semestre		Año		I Semestre		Variación	
No.	Valor	No.	Valor	No.	Valor	Sem.	Anual	
Total	98	4,611,485	198	9,998,130	136	7,176,455	-28.2	55.6
Agropecuaria	5	1,081,690	15	1,256,070	10	685,566	-45.4	-36.6
Explotación de minas	1	500,000	5	776,000	1	10,000	-98.7	-98.0
Industria	3	14,670	12	1,461,410	6	73,616	-95.0	401.8
Electricidad, gas y agua	1	-153,000	1	124,000	-1	-35,000	-128.2	-77.1
Construcción	27	792,700	57	1,827,600	46	761,566	-58.3	-3.9
Comercio	26	1,434,320	40	1,800,320	18	724,194	-59.8	-49.5
Hoteles y restaurantes	4	6,465	5	7,465	3	25,320	239.2	291.6
Transporte	-4	83,260	5	656,760	23	1,039,750	58.3	1148.8
Intermediación financiera	2	14,500	3	15,400	1	109,500	611.0	655.2
Actividades inmobiliarias	13	428,000	30	1,549,910	4	19,850	-98.7	-95.4
Educación	1	4,000	3	24,500	1	2,300	-90.6	-42.5
Servicios sociales y de salud	10	144,760	9	200,075	4	3,236,993	1517.9	2136.1
Otros servicios	9	260,120	13	298,620	20	522,800	75.1	101.0

Fuente: Cámara de Comercio de Yopal.

2.5 SECTOR EXTERNO

2.5.1 Exportaciones no tradicionales (dólares FOB)

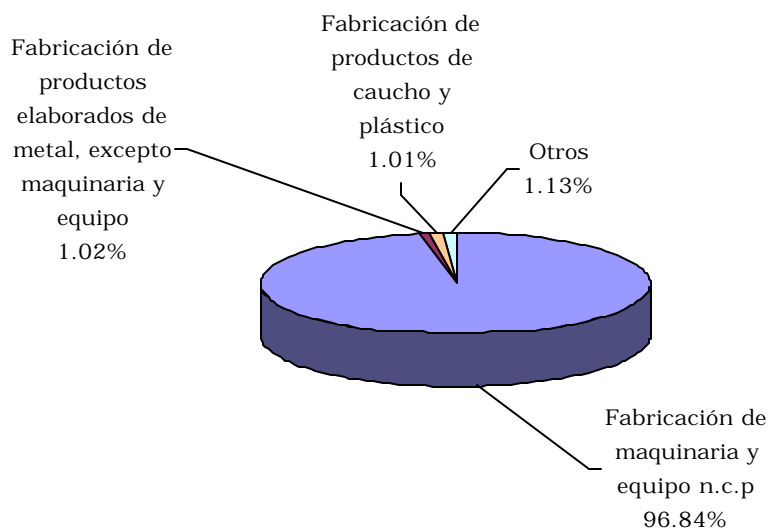
**Cuadro 2.5.1.1
Casanare. Exportaciones no tradicionales registradas según
clasificación CIU Rev.3
Primer semestre 2005 - 2006**

Código	Descripción	Valor FOB (US\$)		Variación porcentual
		2005	2006	
Total		163.871	149.756	-8.61
D	Sector Industrial	163.871	149.756	-8.61
24	Fabricación de sustancias y productos químicos	14.937	24	-99.84
25	Fabricación de productos de caucho y plástico	981	1,516	54.53
26	Fabricación de otros productos minerales no metálicos	806	0	-100.00
27	Fabricación de productos metalúrgicos básicos	4.879	168	-96.55
28	Fabricación de productos elaborados de metal, excepto maquinaria y equipo	19.728	1,532	-92.24
29	Fabricación de maquinaria y equipo n.c.p	91.459	145,022	58.56
31	Fabricación de maquinaria y aparatos eléctricos n.c.p	10.888	807	-92.59
33	Fabricación de instrumentos médicos, ópticos y de precisión y fabricación de relojes	2.678	687	-74.35
34	Fabricación de vehículos automotores, remolques y semirremolques	16.571	0	-100.00
35	Fabricación de otros tipos de equipo de transporte ncp	944	0	-100.00

Fuente: DANE

CIU: clasificación industrial internacional uniforme de todas las actividades económicas

Gráfico 2.5.1.1
Casanare. Exportaciones no tradicionales registradas según clasificación CIU Rev.3
Primer semestre 2006



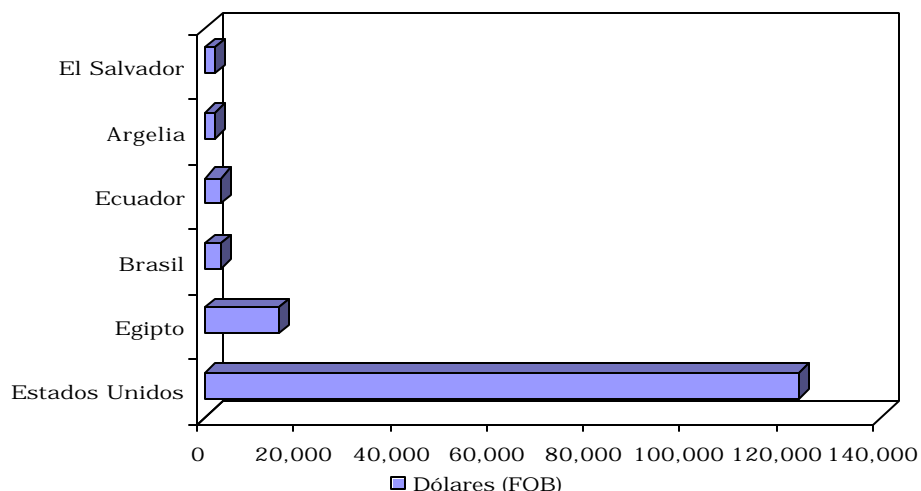
Fuente: DANE

Cuadro 2.5.1.2
Casanare. Exportaciones no tradicionales registradas por peso y valor, según país de destino
Primer semestre 2005 - 2006

País de destino	2005			2006		
	Kilos	Dólares FOB	Pesos FOB	Kilos	Dólares FOB	Pesos FOB
Total	26,737	163,871	382,581,962	3,875	149,756	365,737,030
Argelia	0	0	0	45	2,302	5,700,266
Argentina	291	6,032	13,973,035	0	0	0
Brasil	274	6,675	15,699,595	51	3,461	7,831,389
Canadá	53	10,170	24,062,017	0	0	0
Ecuador	0	0	0	190	3,249	7,893,938
Egipto	0	0	0	110	15,420	37,555,085
El Salvador	82	1,887	4,423,485	50	2,234	5,034,965
Estados Unidos	212	600	1,399,335	3,430	123,089	301,721,387
Zona Franca Cúcuta	25,824	138,507	323,024,496	0	0	0

Fuente: DANE

Gráfico 2.5.1.2
Casanare. Exportaciones no tradicionales según país de destino
Primer semestre 2006



Fuente: DANE

2.5.2 Importaciones (dólares CIF)

Cuadro 2.5.2.1
Casanare. Importaciones registradas según clasificación CIU Rev.3
Primer semestre 2005 - 2006

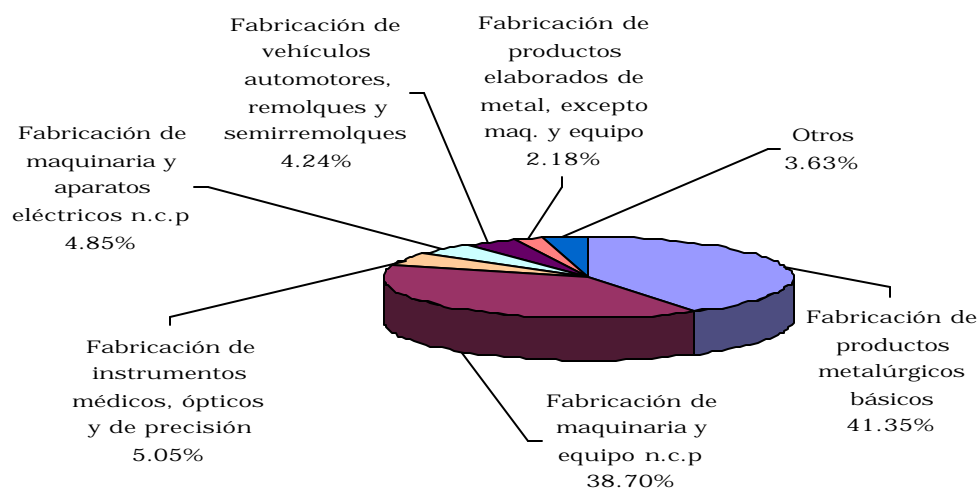
Código	Descripción	Valor CIF (US\$)		Variación
		2005	2006	porcentual
	Total	14,307,153	9,821,491	-31.35
D	Sector Industrial	14,307,153	9,821,491	-31.35
17	Fabricación de productos textiles	1,193	2,267	89.99
21	Fabricación de papel, cartón y productos de papel y cartón	3,402	3,244	-4.65
22	Actividades de edición e impresión y de reproducción de grabaciones	12,610	5,740	-54.48
23	Coquización, Fabricación de productos de la refinación del petróleo, y combustible nuclear	3,244	5,562	71.45
24	Fabricación de sustancias y productos químicos	436,699	18,268	-95.82
25	Fabricación de productos de caucho y plástico	103,345	135,809	31.41
26	Fabricación de otros productos minerales no metálicos	5,316	28,457	435.33
27	Fabricación de productos metalúrgicos básicos	3,644,696	4,061,201	11.43
28	Fabricación de productos elaborados de metal, excepto maquinaria y equipo	570,519	213,849	-62.52
29	Fabricación de maquinaria y equipo n.c.p	8,395,502	3,801,281	-54.72
30	Fabricación de maquinaria de oficina, contabilidad e informática	22,808	128,461	463.24
31	Fabricación de maquinaria y aparatos eléctricos n.c.p	250,481	476,040	90.05
32	Fabricación de equipo y aparatos de radio, televisión y comunicaciones	17,332	28,255	63.02
33	Fabricación de instrumentos médicos, ópticos y de precisión y fabricación de relojes	201,056	496,440	146.92
34	Fabricación de vehículos automotores, remolques y semirremolques	598,034	416,540	-30.35
36	Fabricación de muebles; industrias manufactureras ncp	40,915	79	-99.81

Fuente: DANE

* Variación superior a 500%

CIU: clasificación industrial internacional uniforme de todas las actividades económicas

Gráfico 2.5.2.1
Casanare. Importaciones según clasificación CIU Rev. 3
Primer semestre 2006



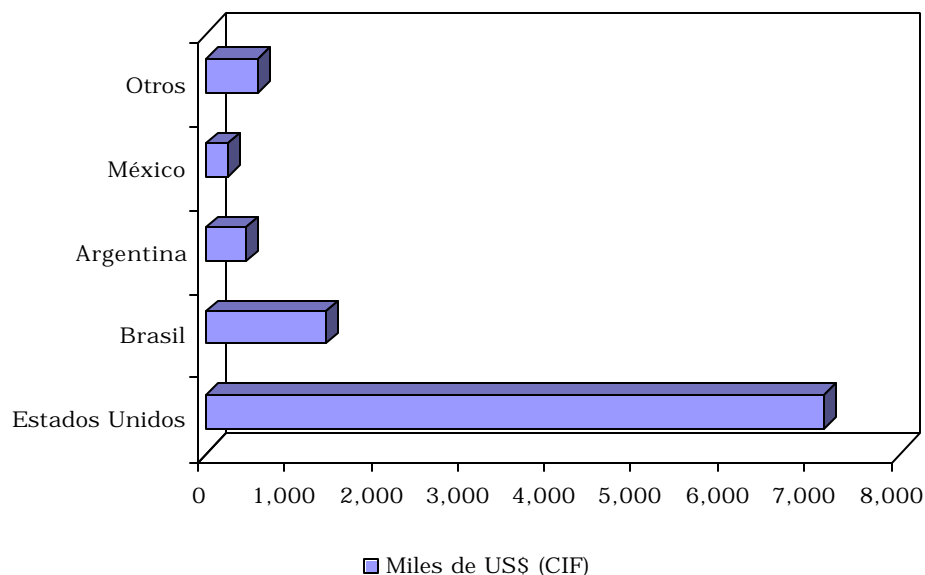
Fuente: DANE

Cuadro 2.5.2.2
Casanare. Importaciones registradas por valor, según país de origen
Primer semestre 2005 - 2006

País de origen	Dólares CIF	
	2005	2006
Total	14,307,153	9,821,491
Alemania	126,750	40,192
Argentina	0	460,091
Bélgica	243,487	47,553
Brasil	1,920,866	1,382,574
Canadá	11,144	7,529
China	3,720	31,323
Corea, República de	0	7,180
Ecuador	0	2,820
Eritrea	0	901
Estados Unidos	6,910,000	7,130,564
India	1,829	143,137
Italia	3,676,363	8,932
Japón	163,276	172,228
Malasia	20,618	0
México	120,907	252,458
Países Bajos	101,634	0
Países no precisados en otra parte y desconocidos	228,378	0
Reino Unido	773,914	26,924
República Checa	2,749	0
Rumania	0	15,782
Singapur	0	47
Suecia	0	3,720
Suiza	104	0
Taiwán, Provincia de China	1,414	598
Turquía	0	1,008
Zona Franca Bogotá	0	85,929

Fuente: DANE

Gráfico 2.5.2.2
Casanare. Importaciones, según país de origen
Primer semestre 2006



Fuente: DANE

2.6 ACTIVIDAD FINANCIERA

2.6.1 Captaciones del sistema financiero de Casanare

Cuadro 2.6.1.1
Casanare. Captación de los recursos del sistema financiero
Año 2005. Primer semestre 2005 - 2006

Código	Concepto	(millones de pesos)				
		2005		2006	Variación	
		Junio	Diciembre	Junio	Anual	Semestre
	Bancos Comerciales	793,453	850,662	727,160	-8	-15
2105	Depósitos en cuenta corriente bancaria	129,745	291,543	129,892	0	-55
2115	Certificados de depósito a termino	36,397	22,143	27,412	-25	24
2120	Depósitos de ahorro	624,090	533,152	566,414	-9	6
	Cuentas de ahorro especial	3,221	3,824	3,442	7	-10

Fuente: Entidades financieras del Departamento de Casanare y Superbancaria.

A partir de marzo 2001 se unifico bancos y corporaciones de ahorro.

Cuadro 2.6.1.2

**Yopal. Captación de los recursos del sistema financiero
Año 2005. Primer semestre 2005 - 2006**

(millones de pesos)

Código	Concepto	2005		2006	Variación	
		Junio	Diciembre	Junio	Anual	Semestre
	Bancos Comerciales	594,448	628,447	458,892	-23	-27
2105	Depósitos en cuenta corriente bancaria	69,635	219,598	61,070	-12	-72
2115	Certificados de depósito a termino	21,562	9,063	11,970	-44	32
2120	Depósitos de ahorro	500,527	396,423	382,869	-24	-3
	Cuentas de ahorro especial	2,724	3,363	2,983	10	-11

Fuente: Entidades financieras del Departamento de Casanare y Superbancaria.

* A partir de marzo 2001 se unifico banco y corporaciones de ahorro.

Cuadro 2.6.1.3

**Resto del departamento. Captación de los recursos del sistema financiero
Año 2005. Primer semestre 2005 - 2006**

(millones de pesos)

Código	Concepto	2005		2006	Variación	
		Junio	Diciembre	Junio	Anual	Semestre
	Bancos Comerciales	199,005	222,215	268,269	35	21
2105	Depósitos en cuenta corriente bancaria	60,110	71,945	68,822	14	-4
2115	Certificados de depósito a termino	14,835	13,080	15,442	4	18
2120	Depósitos de ahorro	123,563	136,729	183,545	49	34
	Cuentas de ahorro especial	497	461	460	-7	0

Fuente: Entidades financieras del Departamento de Casanare y Superbancaria.

A partir de marzo 2001 se unifico bancos y corporaciones de ahorro.

2.6.2 Colocaciones del sistema financiero de Casanare

Cuadro 2.6.2.1

**Casanare. Colocación de los recursos del sistema financiero
Año 2005. Primer semestre 2005 - 2006**

(millones de pesos)

Conceptos	2005		2006	Variación	
	Junio	Diciembre	Junio	Anual	Semestre
1. Bancos Comerciales	161,962	182,131	220,490	36.1	21.1
Consumo. 1/	50,319	57,090	67,560	34.3	18.3
Vivienda. 1/	11,292	10,557	11,658	3.2	10.4
Comercial. 1/	100,351	114,484	141,272	40.8	23.4

Fuente: Entidades financieras del Departamento de Casanare y Superbancaria.

1/ Metodología utilizada a partir de 2002.

Cuadro 2.6.2.2

**Yopal. Colocación de los recursos del sistema financiero
Año 2005. Primer semestre 2005 - 2006**

(millones de pesos)

Conceptos	2005		2006	Variación	
	Junio	Diciembre	Junio	Anual	Semestre
1. Bancos Comerciales	106,174	117,668	140,430	32.3	19.3
Consumo 1/	31,749	35,832	41,964	32.2	17.1
Vivienda 1/	10,095	9,253	9,694	-4.0	4.8
Comercial 1/	64,330	72,583	88,772	38.0	22.3

Fuente: Entidades financieras del Departamento de Casanare y Superbancaria.

1/ Metodología utilizada a partir de 2002.

Cuadro 2.6.2.3

**Resto del departamento. Colocación de los recursos del sistema
financiero
Año 2005. Primer semestre 2005 - 2006**

(millones de pesos)

Conceptos	2005		2006	Variación	
	Junio	Diciembre	Junio	Anual	Semestre
1. Bancos Comerciales	55,788	64,463	80,060	43.5	24.2
Consumo 1/	18,570	21,258	25,596	37.8	20.4
Vivienda 1/	1,197	1,304	1,964	64.1	50.6
Comercial 1/	36,021	41,901	52,500	45.7	25.3

Fuente: Entidades financieras del Departamento de Casanare y Superbancaria.

1/ Metodología utilizada a partir de 2002.

2.7 SITUACIÓN FISCAL

2.7.1 Gobierno central departamental

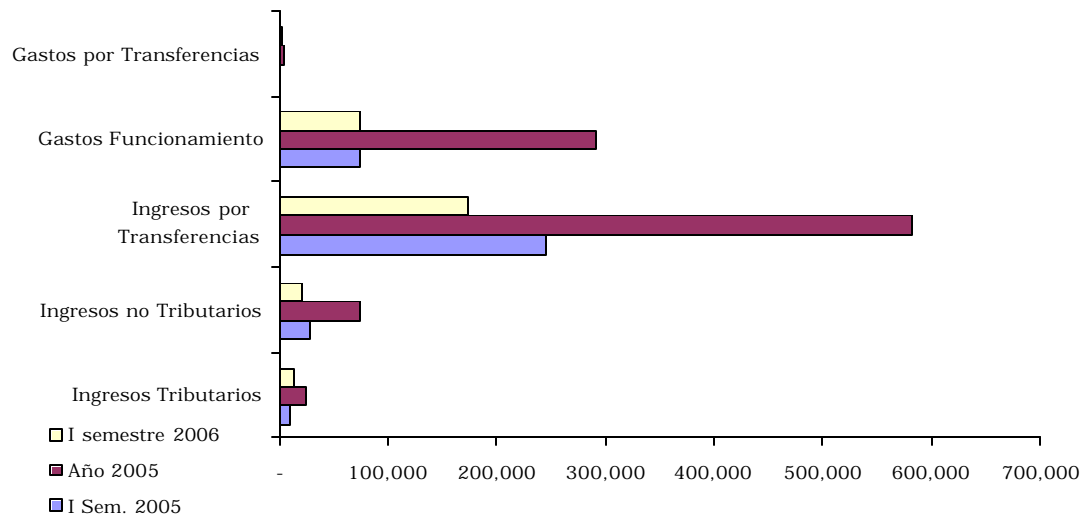
Cuadro 2.7.1.1
Casanare. Comportamiento de los ingresos y gastos corrientes
Año 2005. Primer semestre 2005 - 2006

Concepto	(miles de pesos)				
	2005		2006		Variación
	I Semestre	Diciembre	I Semestre	Semestre	Año
INGRESOS	283,189	682,784	209,700	-69.29	-25.95
A. Ingresos corrientes	282,182	681,727	209,700	-69.24	-25.69
A.1. Ingresos tributarios	9,187	24,388	13,323	-45.37	45.02
Cigarrillos	637	1,483	594	-59.95	-6.75
Cerveza	5,635	15,378	8,432	-45.17	49.64
Licores	818	2,701	1,482	-45.12	81.2
Timbre, circulación y tránsito	243	335	233	-30.48	-4.16
Registro y anotación	669	1,634	888	-45.65	32.74
Sobretasa a la gasolina	946	2,223	1,495	-32.74	58.07
Otros	240	635	198	-68.76	-17.33
A.2. Ingresos no tributarios	27,633	75,405	22,292	-70.44	-19.33
Ingresos de la propiedad	9,281	26,471	6,297	-76.21	-32.15
Ingresos por servicios y operaciones	16,101	37,032	11,255	-69.61	-30.1
Otros	2,251	11,901	4,741	-60.16	110.61
A.3. Ingresos por transferencias	245,361	581,935	174,084	-70.09	-29.05
A.3.1. Nacional	242,428	577,738	169,659	-70.63	-30.02
Nación central	56,465	112,088	38,817	-65.37	-31.25
Empresas de bienes y servicios	185,964	465,650	130,842	-71.9	-29.64
A.3.2. Departamental	2,933	4,197	4,425	5.43	50.87
Entidades descentralizadas	0	0	0	-	-
Empresas de bienes y servicios	2,933	4,197	4,425	5.43	50.87
GASTOS	190,510	616,019	250,754	-59.29	31.62
B. Gastos corrientes	76,701	295,732	75,970	-74.31	-95
B.1. Funcionamiento	75,172	291,019	73,007	-74.91	-2.88
Remuneración del trabajo	38,572	88,148	37,167	-57.84	-3.64
Compra de bienes y servicios de consumo	15,087	139,035	18,932	-86.38	25.48
Regimen Subsidiado en Salud	18,474	29,313	1,884	-93.57	-89.8
Gastos en especie pero no en dinero	3,039	34,523	15,025	-56.48	394.39
Otros	0	0	0	-	-
B.2. Intereses y comisiones de deuda pública	0	0	0	-	-
Interna	0	0	0	-	-
B.3. Gastos por transferencias	1,528	4,714	2,963	-37.14	93.91
B.3.1. Nacional	1,511	2,978	1,799	-39.59	19.06
Entidades descentralizadas	1,511	2,978	1,799	-39.59	19.06
B.3.4. Otros	17	950	1,164	22.49	6745.29
C. Deficit o ahorro corriente	205,481	385,995	133,730	-65.35	-34.92
D. Ingreso de capital	1,007	1,057	0	-100.	-100.
Aportes de cofinanciación	1,007	1,007	0	-100.	-100.
Otros	0	50	0	(--)	(--)
E. Gastos de capital	113,810	320,287	174,784	-45.43	53.57
Formación bruta de capital	113,778	319,947	174,035	-45.61	52.96
Otros	32	340	749	120.24	2240.
F. Prestamo Neto	9,992	9,793	6,000	-38.73	-39.95
G. Deficit o superavit total	82,686	56,972	-47,054	-182.59	-156.91
H. Financiamiento	-82,686	-56,972	47,054	-182.59	-156.91
H.2. Interno	0	0	0	-	-
Amortizaciones	0	0	0	-	-
H.3. Variación de depósitos	395,049	-9,821	377,748	-3946.33	-4.38
H.4. Otros	-477,735	-47,151	-330,694	601.35	-30.78

Notas: (0) cifra inferior a la unidad empleada o no significativa

Fuente: Secretaria de Hacienda del departamento de Casanare

Gráfico 2.7.1.1
Casanare. Comportamiento de los ingresos y gastos corrientes
Año 2005. Primer semestre 2005 - 2006



Fuente: Secretaría de Hacienda del departamento de Casanare

2.7.2 Gobierno central municipal

Cuadro 2.7.2.1

**Yopal. Comportamiento de los ingresos y gastos corrientes
Año 2005. Primer semestre 2005 - 2006**

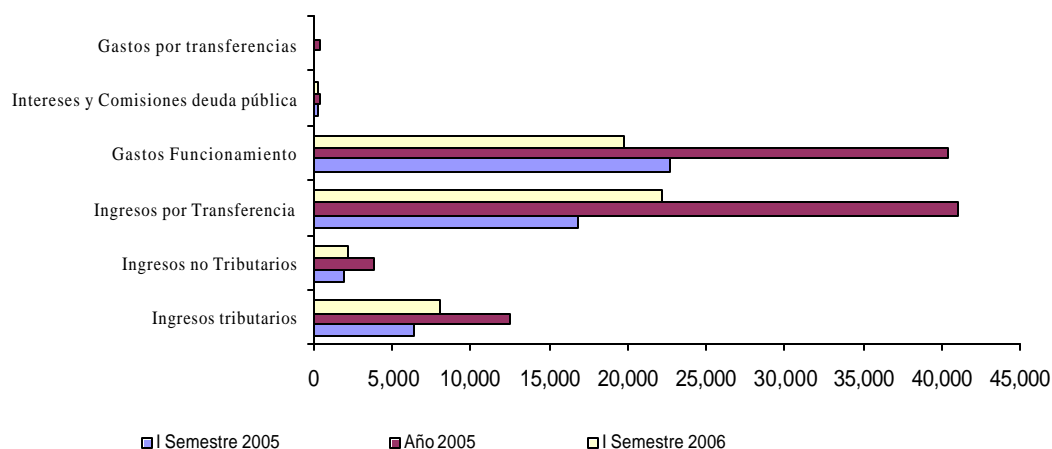
Concepto	(millones de pesos)					
	2005		2006		Variación	
	I Semestre	Diciembre	I Semestre	Semestre	Año	
INGRESOS	25,112	57,227	32,222	-43.70	28.31	
A. Ingresos corrientes	25,100	57,210	32,222	-43.68	28.37	
1. Ingresos tributarios	6,423	12,403	8,027	-35.28	24.97	
Predial y complementarios	2,268	2,775	2,243	-19.18	-1.12	
Industria y comercio	1,995	4,845	3,048	-37.09	52.79	
Timbre, circulación y tránsito	114	139	142	2.37	24.82	
Sobretasa a la Gasolina	1,617	3,562	2,276	-36.10	40.75	
Otros	430	1,082	318	-70.61	-26.05	
2. Ingresos no tributarios	1,866	3,820	2,106	-44.88	12.85	
Ingresos de la propiedad	472	918	408	-55.60	-13.64	
Ingresos por servicios y operaciones	1,098	2,213	1,261	-43.04	14.81	
Otros	296	690	437	-36.61	47.77	
3. Ingresos por transferencias	16,811	40,987	22,089	-46.11	31.40	
Nacionales	13,383	33,055	18,010	-45.52	34.57	
Nación Central	4,929	10,313	6,154	-40.33	24.85	
Entidades descentralizadas	0	0	0	-	-	
Empresas de bienes y servicios Nales.	8,455	22,743	11,856	-47.87	40.22	
Departamentales	3,428	7,932	4,079	-48.58	18.99	
Departamento central	3,428	7,932	4,079	-48.58	18.99	
GASTOS	36,024	63,671	44,247	-30.51	22.83	
B. Gastos corrientes	23,044	41,128	20,216	-50.85	-12.27	
1. Funcionamiento	22,672	40,433	19,816	-50.99	-12.60	
Remuneración al trabajo	1,667	4,211	2,043	-51.49	22.54	
Consumo de bienes y servicios	7,538	18,910	6,986	-63.06	-7.33	
Régimen subsidiado de salud	4,997	10,913	7,249	-33.58	45.06	
Gastos en especie pero no en dinero	1,940	6,400	3,540	-44.70	82.45	
2. Intereses y comisiones deuda pública	211	345	287	-16.93	35.83	
Deuda interna	211	345	287	-16.93	35.83	
3. Gastos por Transferencias	161	350	113	-67.86	-30.12	
Nacionales	63	119	74	-37.82	17.46	
Nación descentralizada	63	119	74	-37.82	17.46	
Municipal	0	0	0	-	-	
Entidades descentralizadas	0	0	0	-	-	
Otros gastos por transferencias	99	231	39	-83.12	-60.61	
C. Déficit o ahorro corriente	2,056	16,082	12,006	-25.35	483.95	
D. Ingresos de capital	11	17	0	-100.00	-100.00	
Aportes de cofinanciación	0	0	0	(-)	(-)	
Otros	11	17	0	-100.00	-100.00	
E. Gastos de capital	12,980	22,543	24,031	6.60	85.14	
Formación bruta de capital	12,980	22,509	23,739	5.46	82.89	
Otros gastos por transferencias de capit	1	34	292	759.71	29,130.00	
G. Déficit o superávit total	-4,383	-6,444	-12,025	86.61	174.36	
H. Financiamiento	4,383	6,444	12,025	86.61	174.36	
Interno	-1,033	1,436	-500	-134.81	-51.61	
Amortizaciones	1,033	1,879	500	-73.39	-51.60	
Variación de depósitos	-2,860	-3,272	-8,609	163.12	201.02	
Otros	8,276	8,280	21,135	155.25	155.37	

Nota: 0 cifra inferior a la unidad o comparada con 0.

Fuente: Ejecución presupuestal municipio de Yopal.

Gráfico 2.7.2.1

**Yopal. Comportamiento de los ingresos y gastos corrientes
Año 2005. Primer semestre 2005 - 2006**



Fuente: Secretaria de Hacienda municipio de Yopal.

2.7.3 Comportamiento de la deuda pública de Yopal

Cuadro 2.7.3.1

**Yopal. Saldo consolidado de la deuda pública
Año 2005. I semestre 2005 - 2006**

Entidad	Miles de pesos				
	Jun-05	Dic-05	Jun-06	Variación %	
	total	total	total	Anual	Semestral
Total	2,194	4,562	4,198	91.3	-8.0
Gobierno central departamental	0	0	0	0.0	0.0
Gobierno central municipal	2,194	4,562	4,198	91.3	-8.0

Total: Comprende intereses y capital.

Fuente: Secretaria de Hacienda municipio de Yopal

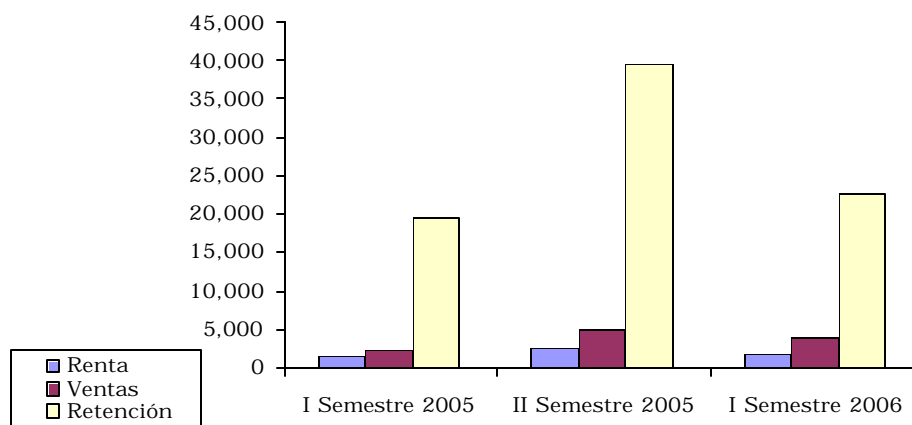
2.7.4 Recaudo de impuestos nacionales en el departamento de Casanare

Cuadro 2.7.4.1
Yopal. Recaudo de impuestos nacionales, por tipo de impuesto según periodo
Año 2005. Primer semestre 2005 - 2006

millones de pesos				
	Grandes	Jurídicos	Naturales	Total
2005				
I Semestre	12,695	8,271	2,325	23,291
Renta	245	544	643	1,432
Ventas	596	903	779	2,278
Retención	11,854	6,824	903	19,581
Año	24,232	18,075	4,739	47,046
Renta	447	895	1,094	2,436
Ventas	947	2,318	1,730	4,995
Retención	22,838	14,862	1,915	39,615
2006				
I Semestre	14,088	11,251	3,195	28,534
Renta	399	664	760	1,823
Ventas	703	1,898	1,317	3,918
Retención	12,986	8,689	1,118	22,793

Fuente: DIAN - Tunja. División Recaudación.

Gráfico 2.7.4.1
Yopal. Recaudo por tipo de impuesto
2005 - 2006



Fuente: DIAN - Tunja. División Recaudación.

2.8 SECTOR REAL

2.8.1 Agricultura

Cuadro 2.8.1.1
Casanare. Evaluación definitiva de los cultivos
Años 2004 - 2005

Cultivos	Area cosechada hectáreas			Producción toneladas			Rendimiento Ton/hetáreas		
	Año			Año			Año		
	2004	2005	var%	2004	2005	var%	2004	2005	var%
Cultivos transitorios	60,190	54,498	-9.5	355,106	242,848	-31.6	32,624	30,650	-6.1
Arroz Secano	48,000	44,393	-7.5	295,670	195,152	-34.0	6,160	4,400	-28.6
Arroz Riego	9,950	7,370	-25.9	53,567	41,917	-21.7	5,384	5,700	5.9
Maíz Tradicional	1,992	2,536	27.3	3,273	3,681	12.5	1,643	1,450	-11.7
Maíz Tecnificado	110	80	-27.3	340	348	2.4	3,091	4,400	42.3
Patilla	138	119	-13.8	2,256	1,750	-22.4	16,346	14,700	-10.1
Anuales	1,484	1,526	2.8	20,365	14,944	-26.6	13,723	9,790	-28.7
Yuca	1,484	1,526	2.8	20,365	14,944	-26.6	13,723	9,790	-28.7
Permanentes	14,644	19,389	32.4	33,326	48,070	44.2	119,616	90,340	-24.5
Café Tecnificado	583	847	45.3	637	592	-7.1	1,092	805	-26.3
Café Tradicional	1,571	1,209	-23.0	585	565	-3.4	372	493	32.5
Caña Miel	799	1,074	34.4	3,058	4,320	41.3	3,827	4,542	18.7
Citricos	120	637	430.8	2,136	1,630	-23.7	17,800	2,800	-84.3
Palma Africana	9,983	13,058	30.8	6,697	20,140	200.7	671	1,700	153.4
Papaya	129	343	165.9	5,025	4,638	-7.7	37,857	29,900	-21.0
Piña	34	79	132.4	1,624	1,185	-27.0	48,478	38,200	-21.2
Platano	1,425	2,142	50.3	13,564	15,000	10.6	9,519	11,900	25.0

Fuente: Secretaria de Agricultura, Casanare

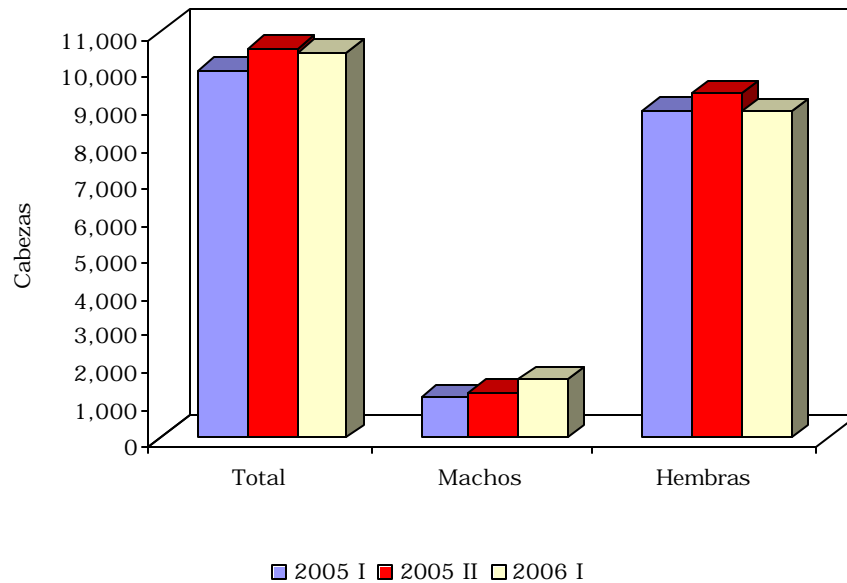
2.8.5 Sacrificio de ganado

Cuadro 2.8.5.1
Yopal. Sacrificio de ganado vacuno y porcino por sexo, cabezas y kilos
Año 2005. Primer semestre 2006

Periodo	Total		Machos		Hembras	
	Cabezas	Kilos	Cabezas	Kilos	Cabezas	Kilos
	Vacuno					
2005 I	9,952	3,093,900	1,083	433,200	8,869	2,660,700
2005 II	10,530	3,280,500	1,209	484,200	9,321	2,796,300
2006 I	10,418	3,283,500	1,581	632,400	8,837	2,651,100
	Porcino					
2005 I	1,528	122,240	735	58,800	793	63,440
2005 II	2,161	172,880	1,113	89,040	1,048	83,840
2006 I	1,885	150,800	1,038	83,040	847	67,760

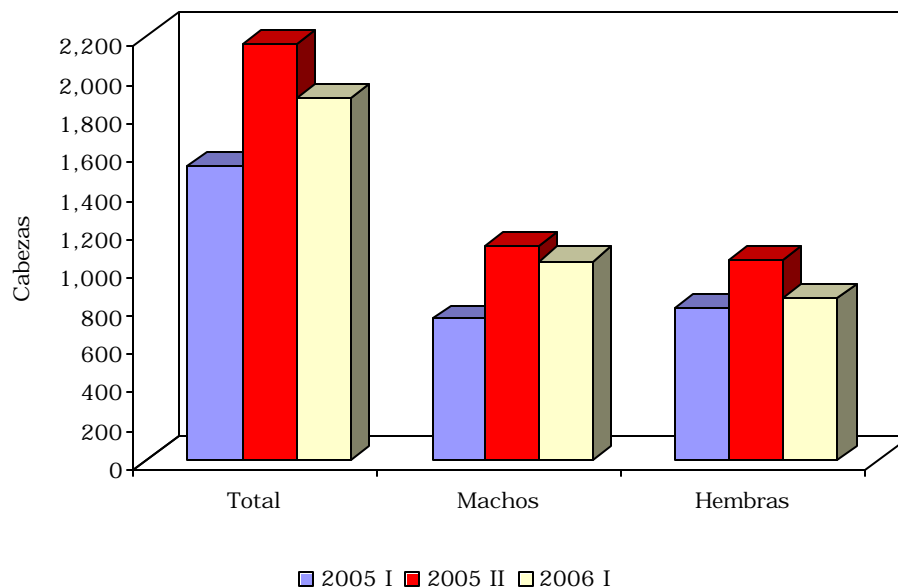
Fuente: DANE

Gráfico 2.8.5.1
Yopal. Sacrificio de ganado vacuno
2005 - Primer semestre 2006



Fuente: DANE

Gráfico 2.8.5.2
Yopal. Sacrificio de ganado porcino
2005 - Primer semestre 2006



Fuente: DANE

2.8.6 Sector de la construcción

2.8.6.1 Stock de vivienda

Cuadro 2.8.6.1.1

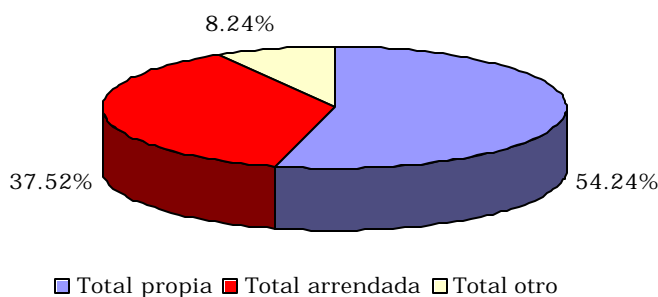
Casanare. Stock de vivienda departamental, por tipo de tenencia, cabecera y resto 2005 - Segundo trimestre 2006

Periodo	Total			Cabecera			Resto		
	Stock total	Cabecera	Resto	Arrendada	Propia	Otro tipo de ocupación	Arrendada	Propia	Otro tipo de ocupación
2005									
I Trim	53,301	34,432	18,869	18,380	15,443	609	1,600	13,478	3,791
II Trim	53,428	34,476	18,952	18,404	15,462	610	1,607	13,537	3,808
III Trim	53,800	34,765	19,035	18,558	15,592	615	1,614	13,597	3,824
IV Trim	54,105	34,987	19,118	18,677	15,691	619	1,621	13,656	3,841
2006									
I Trim	54,321	35,120	19,201	18,748	15,751	621	1,628	13,715	3,858
II Trim	54,583	35,298	19,285	18,843	15,831	624	1,635	13,775	3,875

Fuente: DANE

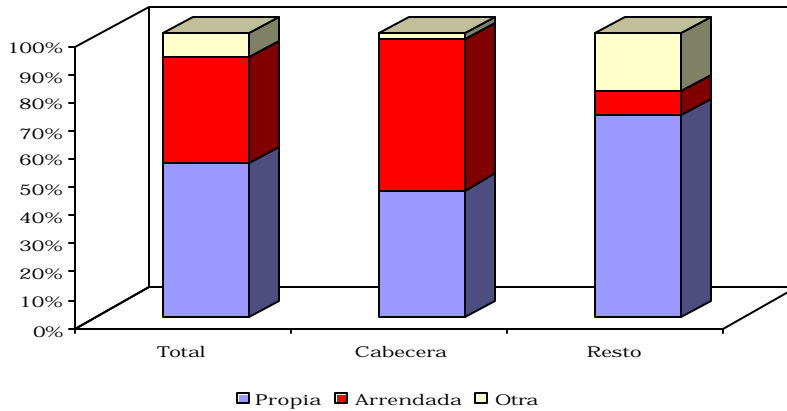
Gráfico 2.8.6.1.1

Casanare. Participación por tipo de tenencia de vivienda Segundo trimestre 2006



Fuente: DANE

Gráfico 2.8.6.1.2
Casanare. Participación por tipo de tenencia de vivienda
Segundo trimestre 2006



Fuente: DANE

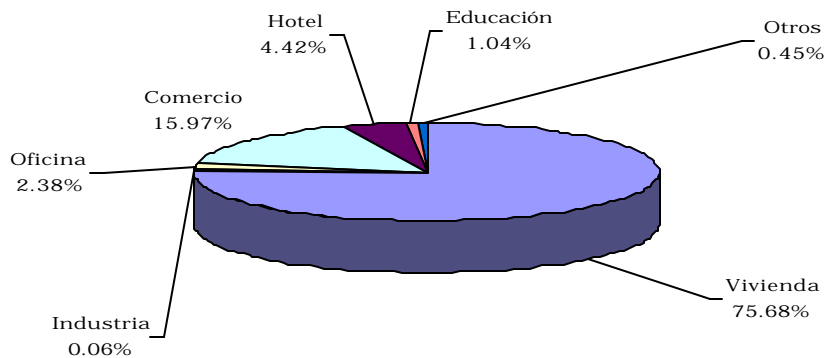
2.8.6.6 Licencias de construcción

Cuadro 2.8.6.6.1
Casanare. Número de licencias de construcción y área por construir
2005 - Primer semestre 2006

Periodo	Numero licencias		Área por construir (m ²)	
	Total	Vivienda	Total	Vivienda
2005 I	60	48	18,232	10,458
2005 II	139	107	41,982	24,114
2006 I	92	79	23,137	17,510

Fuente: DANE

Gráfico 2.8.6.6.1
Casanare. Distribución del área total aprobada según destinos
Primer semestre 2006



Fuente: DANE

Cuadro 2.8.6.6.2
Casanare. Licencias de construcción por tipo de vivienda
Primer semestre 2006

Región	Total	VIS	NO VIS
Total	79	0	79

Fuente: DANE

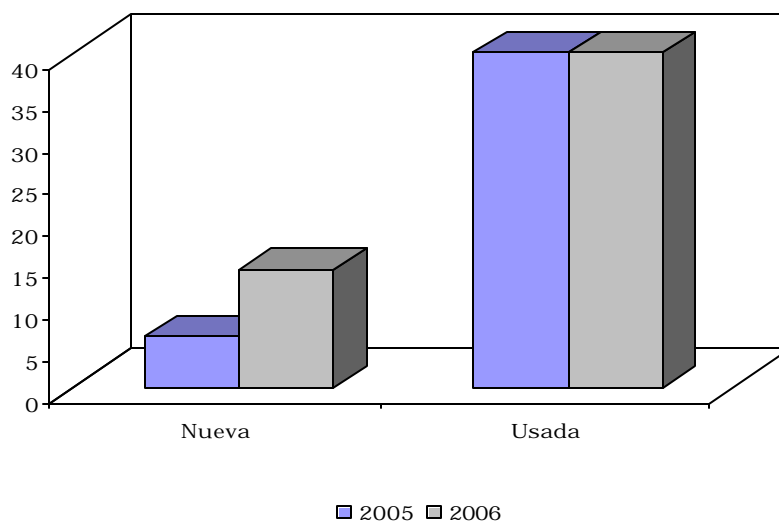
2.8.6.7 Financiación de vivienda

Cuadro 2.8.6.7.1
Total nacional - Casanare - Yopal. Valor de los créditos entregados y
número de viviendas financiadas, según vivienda nueva, usada y lotes
con servicio
2005 - Primer semestre 2006

Periodo	Valor de los créditos (millones de pesos)			Número de viviendas		
	Nacional	Casanare	Yopal	Nacional	Casanare	Yopal
Vivienda nueva y lotes con servicios						
2005 I	430,137	132	118	14,377	6	5
2005 II	442,591	695	695	13,901	23	23
2006 I	449,823	341	341	14,924	14	14
Vivienda usada						
2005 I	324,405	1,205	1,044	8,910	40	34
2005 II	480,418	1,114	1,002	12,307	34	29
2006 I	505,005	1,201	1,175	12,427	40	39

Fuente: DANE

Gráfico 2.8.6.7.1
Casanare. Número de viviendas nuevas y usadas
2005 - Primer semestre 2006



Fuente: DANE

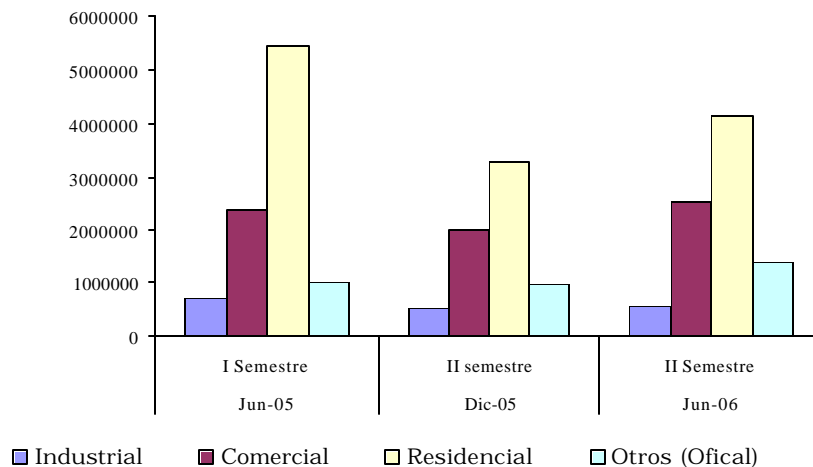
2.8.10 Servicios públicos

Cuadro 2.8.10.1
Yopal. Consumo de energía eléctrica, según usos
2005 - 2006 (acumulado junio y diciembre)

Usos	2005		2006		Variación	
	I Semestre	Año	I Semestre	Año	Año	Semestre
Consumo de Energía eléctrica (Miles Kw/h)						
Total	27,409,323	52,072,970	30,601,105		11.6	-41.2
Industrial	1,513,086	3,026,172	1,784,695		18.0	-41.0
Comercial	5,999,537	11,438,202	6,598,113		10.0	-42.3
Residencial	15,899,143	30,257,445	17,323,762		9.0	-42.7
Otros (Ofical)	3,997,557	7,351,151	4,894,535		22.4	-33.4

Fuente: Empresa de Energía de Boyacá

Gráfico 2.8.10.1
Yopal. Valor del consumo de energía eléctrica
2005 - 2006 (acumulado junio y diciembre)



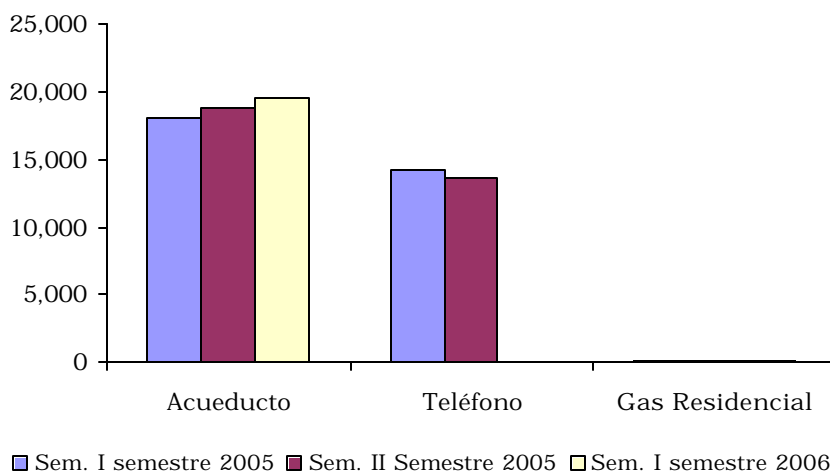
Fuente: Empresa de Energía de Boyacá

Cuadro 2.8.10.2
Yopal. Suscriptores al acueducto, teléfono y gas domiciliario
2005 - 2006 (acumulado semestres)

	2005		2006	Variación	
	I Semestre	II Semestre	I Semestre	Anual	Sem.
Acueducto y alcantarillado municipal					
Número abonados	18,060	18,814	19,620	8.6	4.3
M ³ vendidos (Miles)	384,570	446,649	390,016	1.4	-12.7
Alcantarillado Abonados	17,490	18,258	19,002	8.6	4.1
Teléfonos					
Número de abonados	14,207	13,696	N.D	(-)	(-)
Gas					
Abonos Residencial	205	210	143	-30.2	-31.9
Abonos Comercial	5	1	3	-40.0	200.0

Fuente: Empresa de acueducto y alcantarillado de Yopal; Empresa de Telecomunicaciones - Regional Casanare y Cusianagas.

Gráfico 2.8.10.2
Yopal. Suscriptores al acueducto, teléfono y gas domiciliario
2005 - 2006 (acumulado semestres)



Fuente: Empresa de acueducto y alcantarillado de Yopal.

Empresa de telecomunicaciones regional Casanare y cusianagas

GLOSARIO

Contribución: permite medir el aporte en puntos porcentuales, de cada insumo a la variación mensual, año corrido y doce meses, del total del índice.

Crédito de consumo: se entiende como créditos de consumo los créditos otorgados a personas naturales cuyo objeto sea financiar la adquisición de bienes de consumo o el pago de servicios para fines no comerciales o empresariales, independientemente de su monto.

Crédito de vivienda: son créditos de vivienda, independientemente del monto, aquellos a personas naturales, destinados a la adquisición de vivienda nueva o usada, o a la construcción de vivienda individual.

Crédito comercial: se definen como créditos comerciales todos los créditos distintos a los de vivienda, de consumo y microcrédito.

Desocupados (DS): son las personas que en la semana de referencia se encontraban en una de las siguientes situaciones:

1. Desempleo abierto: sin empleo en la semana de referencia e hicieron diligencias en el último mes y tenían disponibilidad.
2. Desempleo oculto: sin empleo en la semana de referencia y no hicieron diligencias en el último mes, pero sí en los últimos doce meses y tiene una razón válida de desaliento.

Gasto de funcionamiento: se relaciona con la erogaciones en que debe incurrir el Estado para cumplir su función básica, dentro de las cuales se destacan la remuneración a los asalariados y la compra de bienes y servicios.

Gasto de capital: es el incremento en el acervo de riqueza expresado en una acumulación de bienes, producida por un flujo monetario, lo que supone un cambio en la composición de activos líquidos a fijos. El gasto de capital puede estar orientado a la formación bruta de capital fijo o a la transferencia de capital.

Ingresos tributarios: son la parte de los ingresos corrientes que el estado recibe a manera de transferencia, es decir sin que por ella se genere obligación alguna para éste, derivada de los pagos de impuestos de los contribuyentes, ya sean éstos personas naturales o jurídicas; los ingresos tributarios suelen clasificarse como directos e indirectos.

Ingresos no tributarios: son la parte de los ingresos corrientes que el Estado percibe como provenientes de intereses y excedentes financieros y del cobro de derechos, tasas, contribuciones, multas, rentas contractuales y la producción y venta de bienes y servicios, estos últimos a través de la empresas del Estado.

IPC: es un número que resume las variaciones de los precios de una canasta de bienes, la cual se supone que es representativa del consumo de una familia promedio. El índice es un promedio ponderado de los precios de todos los bienes que componen la canasta. El IPC es el principal instrumento para la cuantificación de la inflación.

ICCV: es un instrumento estadístico que permite conocer el cambio porcentual promedio de los precios en dos periodos de tiempo de los principales insumos requeridos para la construcción de vivienda.

Licencia: es el acto por el cual la entidad autoriza la construcción o demolición y la ubicación o parcelación de predios en las áreas urbanas, suburbanas y rurales con base en las normas urbanísticas y/o arquitectónicas y especificaciones técnicas vigentes.

Ocupados (OC): son las personas que durante el periodo de referencia se encontraban en una de las siguientes situaciones:

1. Trabajó por lo menos una hora remunerada en dinero o en especie en la semana de la referencia.
2. Los que no trabajaron la semana de referencia, pero tenían un trabajo.
3. Trabajadores familiares sin remuneración que trabajaron en la semana de referencia por lo menos una hora.

Participación: es el porcentaje de explicación de la contribución de cada insumo, subgrupo y grupo de costo en la variación del índice total.

Población en edad de trabajar (PET): está constituida por las persona de 12 años y más en las zonas urbanas y 10 años en las zonas rurales. Se divide en población económicamente activa y población económicamente inactiva.

Población económicamente activa (PEA): también se llama fuerza laboral y son las personas en edad de trabajar, que trabajan o están buscando empleo.

Población económicamente inactiva (PEI): comprende a todas las personas en edad de trabajar que no participan en la producción de bienes y servicios porque no necesitan, no pueden o no están interesadas en tener actividad remunerada. A este grupo pertenecen los estudiantes, amas de casa, pensionados, jubilados, rentistas, inválidos, personas que no les llama la atención o creen no vale la pena trabajar, y trabajadores familiares sin remuneración que se encuentran laborando menos de 15 horas semanales.

Producto Interno Bruto (PIB): es el total de bienes y servicios producidos en un país durante un periodo de tiempo determinado. Incluye la producción generada por nacionales residentes en el país y por extranjeros residentes en el país, y excluye la producción de nacionales residentes en el exterior.

Tasa de desempleo: es la relación porcentual entre el número de personas que están buscando trabajo (D), y el número de personas que integran la fuerza laboral (PEA).

Tasa de ocupación: es la relación porcentual entre la población ocupada (OC) y el número de personas que integran la población en edad de trabajar (PET).

Tasa global de participación: es la relación porcentual entre la población económicamente activa y la población en edad de trabajar. Este indicador refleja la presión de la población en edad de trabajar sobre el mercado laboral.

Calor CIF (cost, Insurance, Freight, es decir, costo, seguro y flete): es el precio total de la mercancía que incluye en su valor, los costos por seguros y fletes.

Valor FOB (free on board): corresponde al precio de venta de los bienes embarcados a otros países, puestos en el medio de transporte, sin incluir valor de seguro y fletes.

Variación año corrido: es la relación del índice en el mes de referencia (I_{i,t}) con el índice del mes de diciembre del año anterior (I_{d, t-1}), menos 1, por 100: en la variación del índice total.

Variación doce meses: es la relación del índice en el mes de referencia (I_{i,t}) con el índice del mismo mes del año anterior (I_{i, t-1}), menos 1 por 100:

Vivienda multifamiliar: se define como la vivienda tipo apartamento ubicada en edificaciones de tres o más pisos, que comparten bienes comunes, tales como áreas de acceso, instalaciones especiales y zonas de recreación.

Vivienda unifamiliar: se define como la vivienda ubicada en las edificaciones no mayores de tres pisos, construidas directamente sobre el lote y separada de las demás con salida independiente