

Colombia en Cifras 2005

Colombia en cifras 2005 es una compilación de información económica elaborada por el Banco de la República, a partir de los principales indicadores del nivel nacional, departamental y municipal, contando con la colaboración de los Centros Regionales y las Oficinas Asociadas de Estudios Económicos.

Los datos consignados en el presente documento, son de exclusiva responsabilidad de sus autores y no comprometen en forma alguna al Banco de la República, ni a su Junta Directiva.

José Darío Uribe Escobar
Gerente General

Jorge Hernán Toro Córdoba
Subgerente de Estudios Económicos

Carlos Julio Varela Barrios
Director Departamento Técnico y de Información Estadística

Julio Escobar Potes
Coordinador Centros Regionales de Estudios Económicos

Elaborado por el Centro Regional de Estudios Económicos -CREE- del Banco de la República Sucursal Manizales.

Luis Fernando Blanco Restrepo
Gerente Sucursal

Alberto Gómez Ramírez
Jefe Regional de Estudios Económicos

Pablo Emilio González Gómez
Profesional Junior

Ángela María Hurtado Cardona
Felipe Marín Arango
Analistas

Para comentarios favor dirigirse al autor al correo electrónico Agomezra@banrep.gov.co y/ó al teléfono 8845898.

Junio de 2006

Tabla de Contenido	Pág.
Indicadores Económicos Departamentales y Municipales	4
1. Información del Censo de Población 2005	6
2. Precios	15
Índice de precios al consumidor	15
Índice de costos de la construcción de vivienda	17
Índice de precios de la vivienda nueva	19
Índice de costos de la educación superior privada	20
3. Indicadores Demográficos	22
4. Sector Real	26
Industria manufacturera	26
Construcción	27
Servicios públicos	35
5. Comercio Exterior	41
Exportaciones	41
Importaciones	43
6. Movimiento de Sociedades	46
Inversión neta	46
Constitución de sociedades	48
Reforma de sociedades	50
Disolución de sociedades	52
7. Monetarios y Financieros	54
Captaciones del sistema financiero	54
Cartera del sistema financiero	56
8. Fiscales	58
Situación fiscal	58
Recaudo de impuestos nacionales	67
Deuda pública	69
<i>C O L O M B I A E N C I F R A S 2005</i>	2

SIGLAS Y CONVENCIONES

CDT: Certificado de depósito a término

CIIU: Clasificación industrial internacional uniforme

DANE: Departamento Administrativo Nacional de Estadística

DIAN: Dirección de Impuestos y Aduanas Nacionales

FOB: Libre a bordo

ICCV: Índice de costos de la construcción de vivienda

ICESP: Índice de costos de la educación superior privada

IPC: Índice de precios al consumidor

IPVN: Índice de precios de la vivienda nueva

IVA: Impuesto al valor agregado

PEA: Población económicamente activa

PET: Población en edad de trabajar

TGP: Tasa global de participación

Kw./h: Kilovatios hora

m²: Metros cuadrados

m³: Metros cúbicos

p: Cifras provisionales

pr: Cifras preliminares

r: Cifras revisadas

- Sin movimiento

-- No es aplicable

(--) No comparable

--- Se omite por ser muy alta

(...) Información no disponible

Indicadores Económicos Departamentales y Municipales

Tabla 1
Indicadores económicos departamentales
2005

Departamento	Var. % anual											
	Sistema financiero		Comercio exterior		Impuestos nacionales				Fiscales ¹			
	Captaciones	Cartera	Export.	Import.	Renta	IVA	Retefuente	Aduana	Deuda púb.	Ingresos ²	Gastos ³	Déf./Sup. ⁴
Amazonas	-1,4	34,3	-90,9	-46,8	(...)	(...)	(...)	(...)	-3,6	15,7	22,4	933
Antioquia	11,7	19,5	28,9	21,3	49,3	9,8	6,6	4,0	(...)	11,1	34,7	69.107
Arauca	9,7	41,3	-61,0	2,0	(...)	(...)	(...)	(...)	(...)	27,6	58,9	35.137
Atlántico	3,9	32,0	17,9	20,0	-5,9	5,1	3,8	28,4	35,9	13,2	40,8	-14.942
Bogotá D.C.	28,1	13,6	77,6	28,9	(...)	(...)	(...)	(...)	(...)	(...)	(...)	(...)
Bolívar	7,5	-9,8	18,1	45,4	-16,4	11,4	10,6	17,0	-49,1	29,9	16,2	47.328,9
Boyacá	11,3	30,1	9,7	54,3	-17,5	34,2	-5,3	(-)	-58,4	25,9	34,5	-14.236
Caldas	6,7	18,6	182,6	16,1	-14,9	16,1	7,4	12,6	-12,9	7,6	24,7	-23.600
Caquetá	-3,5	32,4	(-)	44,3	34,3	16,7	28,2	(-)	-20,0	9,7	5,8	5.737
Casanare	11,6	28,7	-87,2	127,5	-19,2	39,0	61,0	(-)	(...)	31,9	1,8	56.973
Cauca	3,8	27,2	88,9	30,8	30,3	21,9	-0,6	(...)	(...)	9,4	34,6	1.076
Cesar	27,1	21,6	31,7	78,2	81,4	22,0	24,6	(-)	(...)	25,6	19,4	61.889
Chocó	-5,2	41,2	0,3	-75,5	13,6	52,2	25,6	-61,5	(...)	18,8	12,6	17.478
Córdoba	5,1	21,0	16,6	1,3	48,8	11,4	17,3	-45,7	(...)	0,6	17,7	-6.044
Cundinamarca	17,4	18,9	5,1	8,2	(...)	(...)	(...)	(...)	12,0	-0,7	-0,2	70.263
Guainía	4,8	-6,2	-57,1	-91,3	(...)	(...)	(...)	(...)	(...)	-3,7	13,4	-10.054
Guaviare	6,2	30,3	-100,0	239,6	(...)	(...)	(...)	(...)	(...)	-21,6	-5,2	-8.743
Huila	16,0	33,0	---	11,3	1,6	24,1	11,0	(-)	9,8	7,9	50,3	-16.726
La Guajira	2,9	29,7	44,7	57,1	34,8	11,6	33,6	-6,4	-100,0	62,5	15,0	104.951
Magdalena	15,3	17,1	2,5	141,7	16,4	-10,1	2,1	63,0	(...)	9,0	23,0	-12.007
Meta	15,2	16,5	-11,2	39,8	-2,7	26,3	9,8	(-)	-39,4	12,8	44,2	-38.965
Nariño	6,2	33,5	109,1	151,4	-4,2	8,8	13,1	37,5	-8,2	5,2	2,4	21.907
Norte de Santander	1,0	20,3	97,1	31,6	-14,5	18,1	12,4	7,7	-35,1	-21,6	-20,9	-22.859
Putumayo	-0,4	35,2	-71,4	-72,2	(...)	(...)	(...)	(...)	(...)	(...)	(...)	(...)
Quindío	-1,3	17,6	---	3,2	-29,6	29,0	12,0	(-)	-55,7	6,3	24,4	-12.633
Risaralda	4,3	29,6	143,0	23,4	20,3	17,4	12,7	36,9	-68,1	-14,6	19,1	-27.605
San Andrés y Providencia	26,7	22,5	25,6	-87,6	3,4	209,5	9,2	16,1	-9,3	14,8	2,0	9.855
Santander	5,8	24,3	78,7	7,5	-3,2	16,7	11,9	-11,3	-8,8	14,9	25,0	-29.258
Sucre	9,2	29,7	21,8	169,6	-41,0	-3,5	10,1	(-)	36,3	9,6	13,4	6.607
Tolima	7,9	20,4	---	-35,9	7,1	16,9	9,7	-11,1	-32,8	6,4	19,0	25.778
Valle del Cauca	3,8	12,6	28,1	28,6	17,3	7,6	4,9	16,1	-7,0	-4,1	13,8	113.062
Vaupés	-5,9	93,9	-75,0	(...)	(...)	(...)	(...)	(...)	(...)	10,3	26,2	-2.902
Vichada	17,7	38,3	-75,0	138,9	(...)	(...)	(...)	(...)	(...)	101,6	133,4	5.747

¹ Corresponde a los Gobiernos Centrales Departamentales.

² Incluye ingresos corrientes e ingresos de capital.

³ Incluye gastos corrientes y gastos de capital.

⁴ Incluye préstamo neto. Cifras en millones de pesos a diciembre de 2005.

Tabla 2
Indicadores económicos municipales
2005

Ciudad	Var. % anual											
	Movimiento de sociedades ¹				Fiscales ²				Consumo de gas			
	Inver. neta	Constitución	Reformas	Disoluciones	Deuda púb.	Ingresos ³	Gastos ⁴	Déf./Sup. ⁵	Industrial	Comercial	Residencial	Otros
Arauca	(...)	(...)	(...)	(...)	(...)	-8,9	-11,4	7.091	(...)	(...)	(...)	(...)
Armenia	---	113,0	---	-78,4	-28,1	10,6	11,4	199	-38,9	74,9	19,3	(--)
Barranquilla	(...)	(...)	(...)	(...)	(...)	15,4	21,9	11.196	(...)	(...)	(...)	(...)
Bogotá D.C.	10,7	95,1	-18,7	4,2	(...)	(...)	(...)	(...)	(...)	(...)	(...)	(...)
Bucaramanga	348,4	3,7	381,6	-43,6	-29,4	27,9	39,4	1.116	-0,7	4,8	-2,3	96,5
Cali	95,0	-18,7	100,3	-61,8	1,9	15,9	12,7	5.020	45,5	21,0	13,7	(--)
Cartagena	---	---	---	-3,1	-15,4	23,6	26,8	-12.707	4,3	18,1	4,0	(--)
Cúcuta	-11,7	25,3	-5,5	126,9	-0,2	14,4	18,4	-13.141	-98,8	-51,7	-4,2	-67,8
Florencia	79,8	---	-39,3	220,5	-39,6	13,8	18,2	2.150	(...)	(...)	(...)	(...)
Girardot	(...)	(...)	(...)	(...)	1,2	-3,9	1,2	2.073	(...)	(...)	(...)	(...)
Ibagué	-22,6	-34,2	-20,7	-41,5	-12,3	10,3	3,4	18.468	(...)	(...)	(...)	(...)
Leticia	-66,1	49,6	-20,7	(--)	-97,5	4,7	8,6	3.452	(...)	(...)	(...)	(...)
Manizales	-38,5	7,3	-44,4	19,8	-37,0	6,5	0,9	13.559	-1,3	10,4	9,0	(--)
Medellín	-56,2	-79,7	247,7	184,2	(...)	16,5	23,7	125.384	9,9	17,0	27,8	27,2
Mitú	(...)	(...)	(...)	(...)	(...)	16,1	112,6	-6.451	(...)	(...)	(...)	(...)
Montería	16,5	-16,5	59,1	24,0	(...)	23,0	8,6	16.893	(...)	(...)	(...)	(...)
Neiva	-37,9	-16,8	-4,9	24,1	74,3	8,5	32,0	-28.153	92,9	1,9	-4,0	5,0
Pasto	-1,3	-15,8	20,1	43,4	-6,6	2,6	26,0	29.449	(--)	(--)	(--)	5,0
Pereira	49,7	78,4	46,5	160,5	1,2	16,5	18,1	-3.752	-5,6	19,1	24,9	(--)
Popayán	(--)	---	(--)	93,6	(...)	5,9	13,1	-4.311	(...)	(...)	(...)	(...)
Puerto Carreño	(...)	(...)	(...)	(...)	(...)	40,9	35,3	541	(...)	(...)	(...)	(...)
Puerto Inirida	(...)	(...)	(...)	(...)	(...)	163,0	203,4	-296	(...)	(...)	(...)	(...)
Quibdó	-11,3	-63,0	---	-40,4	(...)	-4,1	13,1	-1.954	(...)	(...)	(...)	(...)
Riohacha	---	---	-18,0	-52,7	-	43,0	25,9	1.780	295,8	-6,3	-1,5	(--)
San Andrés	---	---	-61,4	-7,1	-19,8	-14,8	58,5	-761	--	--	--	--
San José del Guaviare	(...)	(...)	(...)	(...)	(...)	4,9	44,8	-5.283	(...)	(...)	(...)	(...)
Santa Marta	-34,8	-56,7	-14,8	-46,0	(...)	-6,6	3,9	-26.757	(...)	(...)	(...)	(...)
Sincelejo	262,3	7,3	308,0	193,5	69,6	15,3	26,4	-1.074	7,3	7,1	-1,0	47,4
Tunja	37,6	-51,9	83,6	-10,1	-28,3	15,1	12,4	13.219	(--)	16,4	5,3	(--)
Valledupar	-54,9	-48,7	-53,6	-29,5	(...)	27,7	36,1	6.906	1,5	7,8	-0,1	(--)
Villavicencio	-51,0	-8,2	---	193,2	130,7	22,6	43,5	-20.004	13,5	19,1	0,2	(--)
Yopal	2,4	11,0	7,7	232,6	115,8	38,3	58,3	-6.443	(...)	(...)	(...)	(...)

¹ Para mayor información sobre la cobertura de las Cámaras de comercio de las ciudades consignadas en esta tabla, se debe consultar los cuadros del movimiento de sociedades.

² Corresponde a las situaciones fiscales de los municipios capitales, incluye además el municipio de Girardot.

³ Incluye ingresos corrientes e ingresos de capital.

⁴ Incluye gastos corrientes y gastos de capital.

⁵ Incluye préstamo neto. Cifras en millones de pesos a diciembre de 2005.

1. Información del Censo de población 2005

Cuadro 1
Colombia. Población censada, por tipo de sexo
1964, 1973, 1985, 1993 y 2005^{pr}

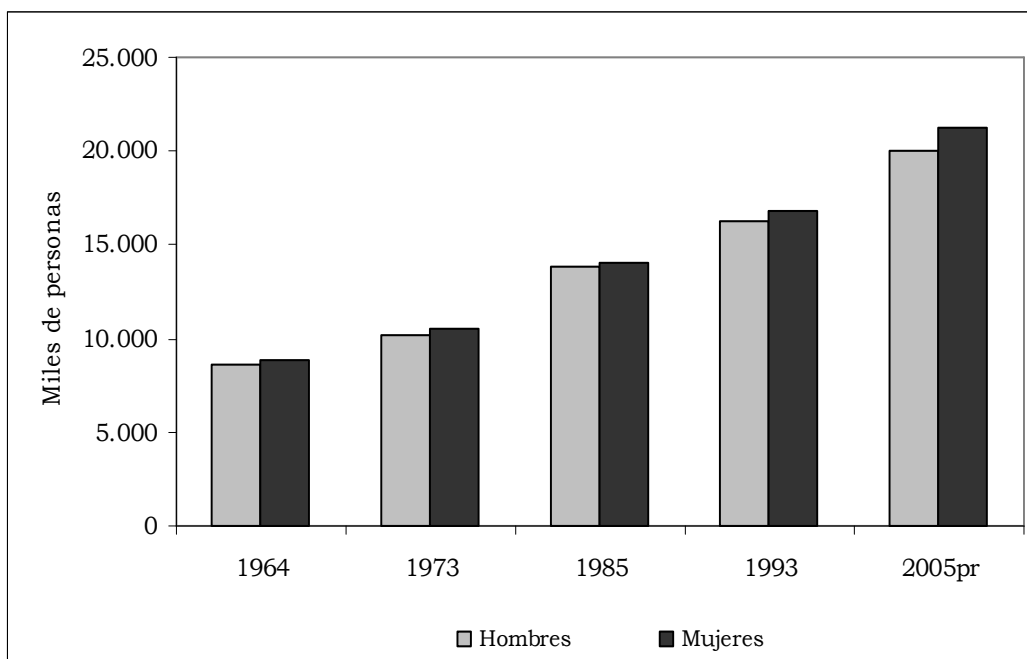
Sexo	Personas				
	1964	1973	1985	1993	2005 ^{pr}
Total	17.484.510	20.666.920	27.853.436	33.109.840	41.242.948
Hombres	8.614.652	10.124.394	13.785.523	16.296.539	20.044.073
Mujeres	8.869.858	10.542.526	14.067.913	16.813.301	21.198.875

Fuente: DANE.

^{pr} Cifras preliminares.

NOTA: Para el año 2005, la población por sexo fue calculada por la oficina de Estudios Económicos del Banco de la República - sucursal Manizales, con base en los porcentajes publicados por el DANE, según Boletín Oficial de la página web.

Gráfico 1
Colombia. Población censada, por tipo de sexo
1964, 1973, 1985, 1993 y 2005^{pr}



Fuente: DANE.

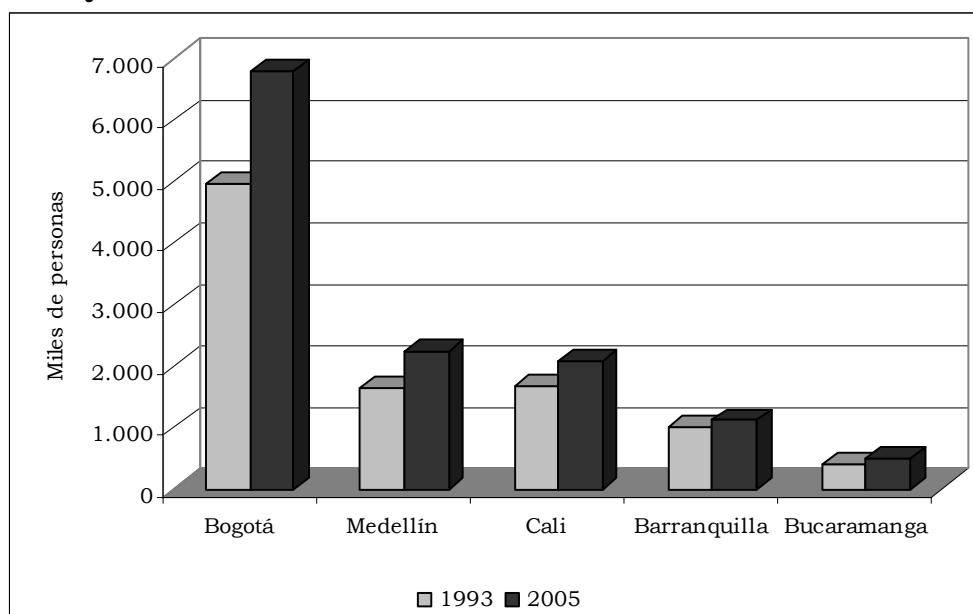
^{pr} Cifras preliminares.

Tabla 3**Bogotá, Medellín, Cali, Barranquilla, Bucaramanga. Población censada 1993 y 2005^{pr}**

Ciudad	1993	2005 ^{pr}
Bogotá	4.945.448	6.776.009
Medellín	1.630.009	2.223.078
Cali	1.666.468	2.068.386
Barranquilla	993.759	1.112.837
Bucaramanga	414.365	508.102

Fuente: DANE - Censo general 2005. Página web.

^{pr} Información preliminar.

Gráfico 2**Bogotá, Medellín, Cali, Barranquilla, Bucaramanga. Población censada 1993 y 2005^{pr}**

Fuente: DANE.

^{pr} Cifras preliminares.

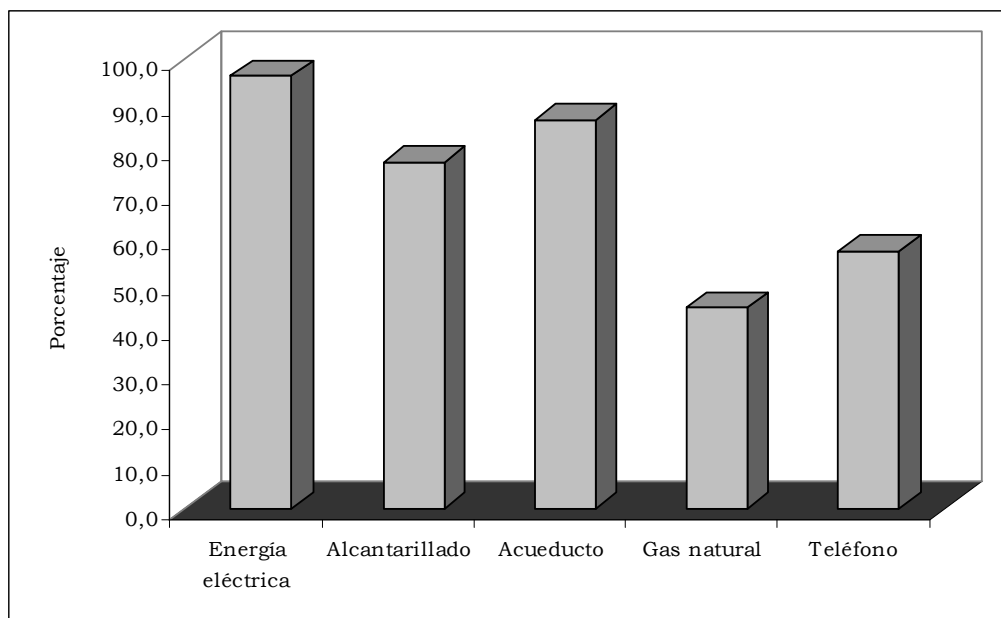
Cuadro 2
Colombia. Servicios con que cuenta la vivienda
2005^{pr}

Región	Porcentaje				
	Energía eléctrica	Alcantarillado	Acueducto	Gas natural	Teléfono
Colombia	96,1	76,9	86,5	44,6	57,3
Armenia	99,0	97,5	98,6	41,2	68,8
Barranquilla	99,2	93,9	96,7	90,0	54,9
Bogotá D.C.	99,5	98,1	98,7	80,0	87,9
Bucaramanga	99,0	95,9	96,6	92,6	89,3
Cali	99,5	97,0	98,2	61,6	82,0
Cartagena	98,8	78,1	90,9	84,0	47,7
Cúcuta	98,4	92,9	94,2	43,2	48,7
Ibagué	99,1	94,2	96,0	66,1	69,8
Manizales	99,4	96,5	97,4	44,6	73,2
Medellín	99,0	96,7	97,3	21,9	90,9
Montería	94,8	23,5	66,8	59,6	45,4
Pasto	99,3	87,2	96,3	0,5	51,9
Popayán	97,9	86,6	94,9	0,0	71,3
San Andrés	98,8	12,5	47,3	1,8	47,3
Santa Marta	98,4	72,3	77,8	72,4	46,1
Sincelejo	98,5	83,8	80,1	78,9	49,9
Tunja	98,8	94,7	97,6	55,2	56,4
Valledupar	97,7	88,6	94,8	73,2	42,4
Villavicencio	98,5	90,7	89,3	79,1	67,1
Yopal	95,0	82,2	85,6	60,8	46,4

Fuente: DANE - Censo general 2005. Página web.

^{pr} Información preliminar.

Gráfico 3
Colombia. Servicios con que cuenta la vivienda
2005^{pr}



Fuente: DANE - Censo general 2005. Página web.

^{pr} Cifras preliminares.

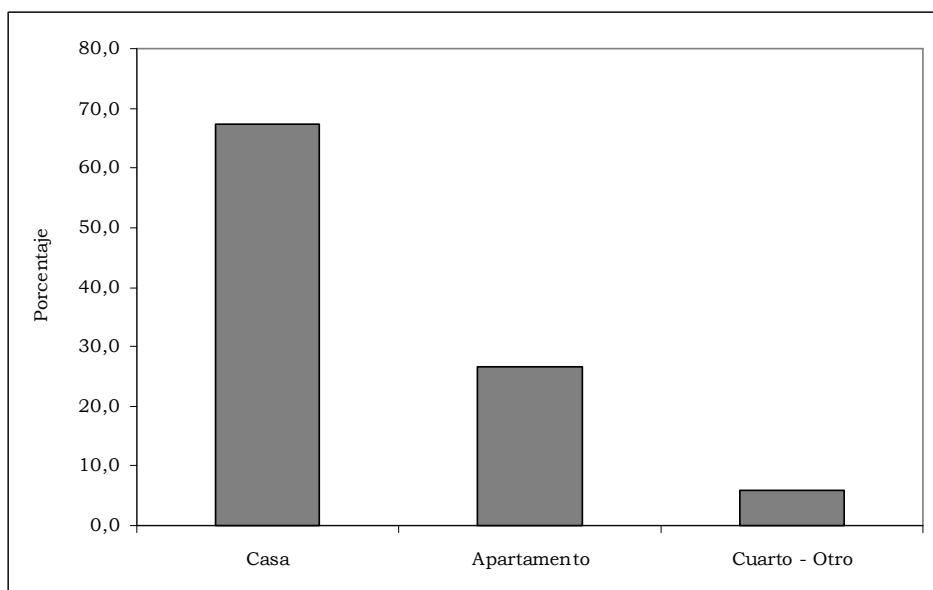
Cuadro 3
Colombia. Tipo de vivienda
2005^{pr}

Región	Porcentaje		
	Casa	Apartamento	Cuarto - Otro
Colombia	67,3	26,7	6,0
Armenia	70,7	25,6	3,6
Barranquilla	61,2	32,7	6,1
Bogotá D.C.	39,2	51,1	9,7
Bucaramanga	49,6	42,8	7,5
Cali	55,7	38,5	5,7
Cartagena	62,0	28,8	9,3
Cúcuta	88,0	7,6	4,3
Ibagué	61,2	30,8	8,0
Manizales	57,6	39,0	3,4
Medellín	31,6	65,9	2,5
Montería	83,2	9,8	7,0
Pasto	64,5	26,5	9,1
Popayán	83,6	10,7	5,7
San Andrés	71,9	17,3	10,8
Santa Marta	74,8	14,8	10,4
Sincelejo	83,5	12,4	4,0
Tunja	59,3	29,4	11,2
Valledupar	73,2	12,1	14,7
Villavicencio	80,5	13,1	6,4
Yopal	74,2	12,7	13,1

Fuente: DANE - Censo general 2005. Página web.

^{pr} Información preliminar.

Gráfico 4
Colombia. Tipo de vivienda
2005^{pr}



Fuente: DANE – Censo general 2005. Página web.

^{pr} Cifras preliminares.

Cuadro 4
Colombia. Número de personas por hogar
2005^{pr}

Región	Personas		
	Total	Cabecera	Resto
Colombia	4,0	3,8	4,2
Armenia	3,5	3,5	4,2
Barranquilla	4,3	4,3	3,9
Bogotá D.C.	3,4	3,4	3,8
Bucaramanga	3,6	3,6	4,1
Cali	3,5	3,5	3,5
Cartagena	4,3	4,3	4,2
Cúcuta	4,0	4,0	4,1
Ibagué	3,6	3,6	3,8
Manizales	3,5	3,5	3,9
Medellín	3,6	3,6	3,8
Montería	4,5	4,4	4,7
Pasto	3,9	3,8	4,4
Popayán	3,8	3,8	4,0
San Andrés	3,3	3,3	3,4
Santa Marta	4,3	4,3	4,1
Sincelejo	4,5	4,5	4,4
Tunja	3,6	3,5	4,5
Valledupar	4,3	4,4	4,1
Villavicencio	3,7	3,7	3,8
Yopal	3,6	3,5	4,2

Fuente: DANE - Censo general 2005. Página web.

^{pr} Información preliminar.

Cuadro 5
Colombia. Hogares con actividad económica
2005^{pr}

Región	Porcentaje	
	Con actividad económica	Sin actividad económica
Colombia	4,8	95,2
Armenia	4,9	95,1
Barranquilla	5,3	94,7
Bogotá D.C.	4,3	95,7
Bucaramanga	3,5	96,5
Cartagena	3,7	96,3
Cúcuta	4,2	95,8
Ibagué	5,6	94,4
Manizales	3,1	96,9
Medellín	3,0	97,0
Montería	6,6	93,4
Pasto	7,1	92,9
Popayán	5,8	94,2
San Andrés	2,7	97,3
Santa Marta	4,7	95,3
Sincelejo	6,7	93,3
Tunja	2,5	97,5
Valledupar	2,6	97,4
Villavicencio	6,5	93,5
Yopal	7,2	92,8

Fuente: DANE - Censo general 2005. Página web.

^{pr} Información preliminar.

Cuadro 6
Colombia. Población por sexo
2005^{pr}

Región	Porcentaje	
	Hombres	Mujeres
Colombia	48,6	51,4
Armenia	47,4	52,6
Barranquilla	47,4	52,6
Bogotá D.C.	47,5	52,5
Bucaramanga	46,5	53,5
Cali	46,8	53,2
Cartagena	47,6	52,4
Cúcuta	47,9	52,1
Ibagué	47,0	53,0
Manizales	47,0	53,0
Medellín	46,4	53,6
Montería	48,3	51,7
Pasto	46,8	53,2
Popayán	47,0	53,0
San Andrés	48,7	51,3
Santa Marta	48,0	52,0
Sincelejo	48,3	51,7
Tunja	46,7	53,3
Valledupar	47,7	52,3
Villavicencio	47,9	52,1
Yopal	49,1	50,9

Fuente: DANE - Censo general 2005. Página web.

^{pr} Información preliminar.

Cuadro 7
Colombia. Tasa de alfabetismo de la población
2005^{pr}

Región	Porcentaje		
	Cabecera	Resto	Total
Colombia	92,6	80,0	89,9
Armenia	93,4	89,3	93,3
Barranquilla	93,6	87,4	93,6
Bogotá D.C.	95,7	89,7	95,6
Bucaramanga	95,2	85,3	95,0
Cali	94,2	90,3	94,2
Cartagena	92,9	82,5	92,4
Cúcuta	91,9	81,7	91,6
Ibagué	93,5	84,5	93,0
Manizales	94,9	87,9	94,4
Medellín	93,6	88,6	93,6
Montería	90,8	75,0	87,1
Pasto	94,2	87,3	92,9
Popayán	93,6	86,2	92,7
San Andrés	95,3	95,7	95,4
Santa Marta	92,6	84,3	92,0
Sincelejo	87,4	73,9	86,4
Tunja	94,9	86,4	94,6
Valledupar	91,2	71,8	89,6
Villavicencio	93,4	88,7	93,1
Yopal	92,5	83,2	91,0

Fuente: DANE - Censo general 2005. Página web.

^{pr} Información preliminar.

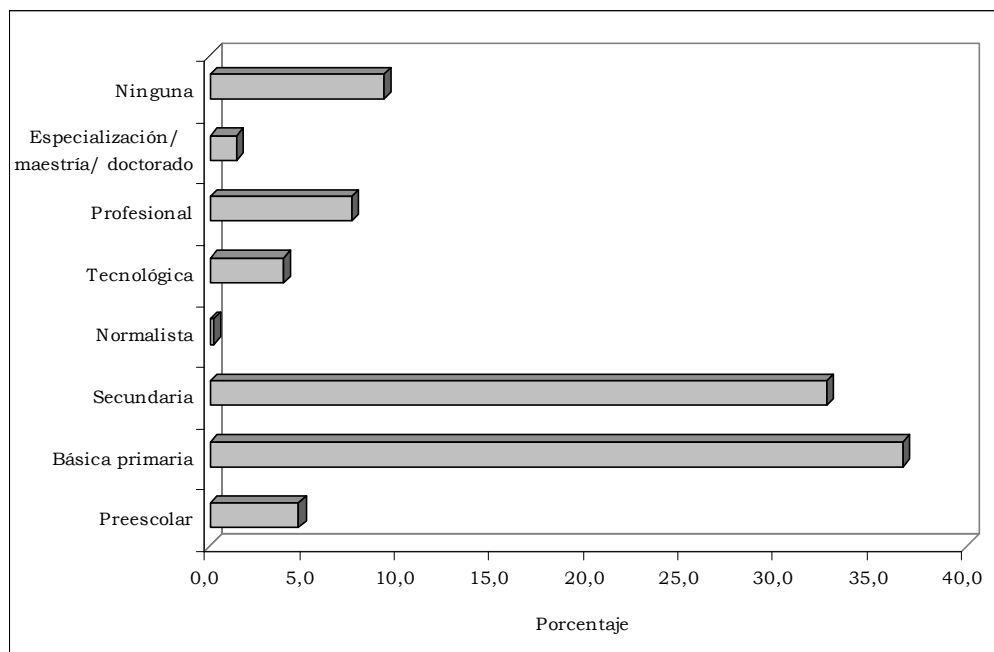
Cuadro 8 Colombia. Nivel educativo 2005^{pr}

Región	Porcentaje							
	Preescolar	Básica primaria	Secundaria	Normalista	Tecnológica	Profesional	Especialización maestría doctorado	Ninguna
Colombia	4,7	36,6	32,6	0,2	3,9	7,5	1,4	9,2
Armenia	3,5	32,5	42,6	0,2	3,6	9,3	1,7	6,6
Barranquilla	6,0	27,1	40,1	0,2	6,2	13,2	1,4	5,7
Bogotá D.C.	5,3	26,9	41,2	0,2	5,8	13,7	3,0	4,0
Bucaramanga	3,8	31,2	37,5	0,2	5,0	14,4	2,4	5,5
Cali	4,2	30,8	44,1	0,2	5,0	9,6	1,6	4,4
Cartagena	5,8	27,4	41,9	0,2	7,9	9,5	1,3	6,0
Cúcuta	3,6	37,8	38,3	0,1	2,4	6,8	1,1	9,8
Ibagué	3,7	32,7	40,0	0,2	4,0	10,0	1,6	7,9
Manizales	4,1	31,0	41,5	0,3	4,3	11,9	2,2	4,9
Medellín	4,0	31,4	41,2	0,2	5,8	9,6	1,8	6,0
Montería	5,0	33,4	36,8	0,1	4,0	8,1	1,1	11,4
Pasto	4,4	38,8	34,7	0,2	3,4	10,9	1,9	5,6
Popayán	4,2	34,8	37,1	0,3	3,8	12,3	2,1	5,5
San Andrés	5,6	23,6	54,7	0,2	5,5	6,3	1,0	3,0
Santa Marta	6,3	29,1	41,7	0,2	4,9	9,4	1,0	7,4
Sincelejo	5,8	31,7	38,6	0,2	3,9	7,6	0,9	11,2
Tunja	5,6	27,3	35,1	0,2	3,7	18,9	3,9	5,4
Valledupar	5,4	31,4	37,6	0,2	4,5	9,6	0,9	10,6
Villavicencio	4,3	33,7	40,1	0,2	4,0	8,5	1,4	7,8
Yopal	4,6	39,1	35,8	0,2	2,9	7,1	1,3	9,0

Fuente: DANE - Censo general 2005. Página web.

^{pr} Información preliminar.

Gráfico 5 Colombia. Nivel educativo 2005^{pr}



Fuente: DANE - Censo general 2005. Página web.

^{pr} Cifras preliminares.

Tabla 4
Colombia. Asistencia escolar
2005^{pr}

Región	Porcentaje				
	3 a 5 años	6 a 10 años	11 a 17 años	18 a 26 años	27 años y más
Armenia	46,0	91,1	84,1	27,9	3,5
Barranquilla	67,4	89,6	84,3	30,3	3,4
Bogotá D.C.	63,2	94,2	87,7	32,5	4,5
Bucaramanga	51,1	94,1	83,9	38,6	3,1
Cali	64,7	94,8	83,6	25,3	3,7
Cartagena	67,9	92,6	87,0	31,6	3,7
Cúcuta	35,1	90,2	79,2	21,5	2,8
Ibagué	41,2	88,4	81,7	29,7	2,8
Manizales	57,5	93,4	85,8	38,5	3,5
Medellín	46,3	91,9	83,0	30,8	3,9
Montería	57,5	91,7	84,5	29,0	3,7
Pasto	57,8	95,9	80,2	30,6	3,5
Popayán	56,6	92,8	81,8	37,9	5,5
San Andrés	70,4	95,6	89,6	18,6	2,8
Santa Marta	59,4	90,9	84,4	27,2	2,9
Sincelejo	69,0	95,2	87,5	26,2	2,7
Tunja	57,4	96,9	89,5	47,6	5,0
Valledupar	49,6	86,9	79,5	28,4	3,3
Villavicencio	44,2	91,4	82,8	24,9	3,4
Yopal	46,1	92,5	81,6	22,2	4,8

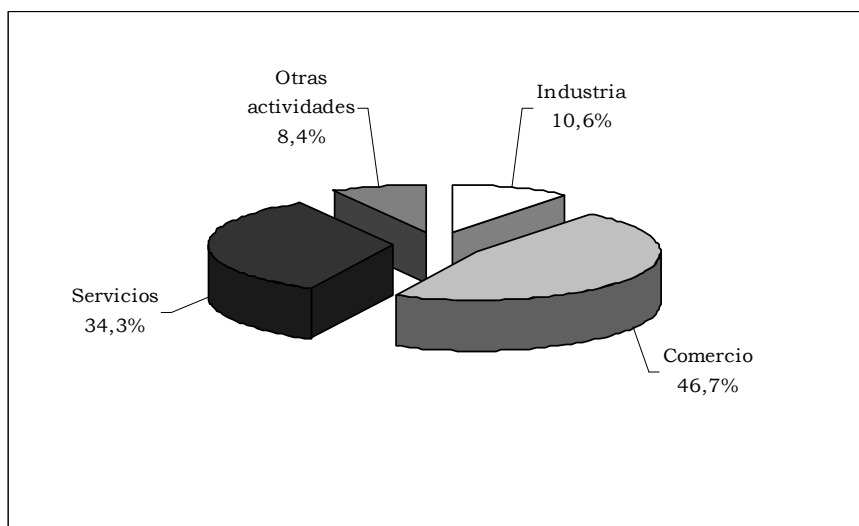
Fuente: DANE - Censo general 2005. Página web.
^{pr} Información preliminar.

Cuadro 9
Colombia. Establecimientos según actividad
2005^{pr}

Región	Porcentaje			
	Industria	Comercio	Servicios	Otras actividades
Colombia	10,6	46,7	34,3	8,4
Armenia	13,6	49,6	28,8	7,0
Barranquilla	10,9	42,4	39,9	6,8
Bogotá D.C.	11,4	42,7	37,9	7,9
Bucaramanga	12,4	51,6	30,3	5,7
Cartagena	9,1	44,3	38,6	8,1
Cúcuta	8,8	53,3	30,8	7,1
Ibagué	11,1	51,7	31,9	5,3
Manizales	12,4	44,1	35,8	7,8
Medellín	12,8	45,7	33,7	7,8
Montería	9,5	47,2	35,8	7,5
Pasto	11,1	53,4	30,9	4,6
Popayán	10,0	49,3	34,3	6,4
San Andrés	4,3	56,6	31,3	7,9
Santa Marta	9,8	42,1	40,8	7,3
Sincelejo	11,3	45,7	33,8	9,2
Tunja	7,2	52,7	35,8	4,3
Valledupar	7,7	50,2	36,4	5,7
Villavicencio	8,6	50,3	35,7	5,4
Yopal	6,6	51,7	34,5	7,2

Fuente: DANE - Censo general 2005. Página web.
^{pr} Información preliminar.

Gráfico 6
Colombia. Establecimientos según actividad
2005^{pr}



Fuente: DANE – Censo general 2005. Página web.
^{pr} Cifras preliminares.

Cuadro 10
Colombia. Tipos de cultivos en las unidades censales
2005^{pr}

Región	Transitorios solos	Transitorios asociados	Porcentaje	
			Permanentes solos	Permanentes asociados
Colombia	44,3	8,8	34,6	12,3
Armenia	32,0	4,1	55,2	8,7
Barranquilla	50,0	25,0	25,0	0,0
Bucaramanga	21,2	3,1	45,3	30,4
Cali	38,5	4,6	46,8	10,1
Cúcuta	66,3	3,0	27,1	3,6
Ibagué	18,4	2,8	51,0	27,8
Manizales	26,4	3,5	40,9	29,2
Medellín	51,9	3,6	39,8	4,7
Montería	58,8	6,7	30,0	4,5
Pasto	82,2	1,9	13,9	2,0
Popayán	42,3	24,5	23,4	9,9
San Andrés	30,6	11,2	39,3	18,9
Santa Marta	25,3	10,9	49,4	14,4
Sincelejo	77,8	11,1	9,1	2,0
Tunja	93,3	5,9	0,8	0,0
Valledupar	43,8	13,4	29,1	13,7
Villavicencio	49,9	2,3	34,6	13,1
Yopal	35,7	12,4	17,6	34,2

Fuente: DANE - Censo general 2005. Página web.
^{pr} Información preliminar.

2. Precios

Índice de precios al consumidor

Cuadro 11

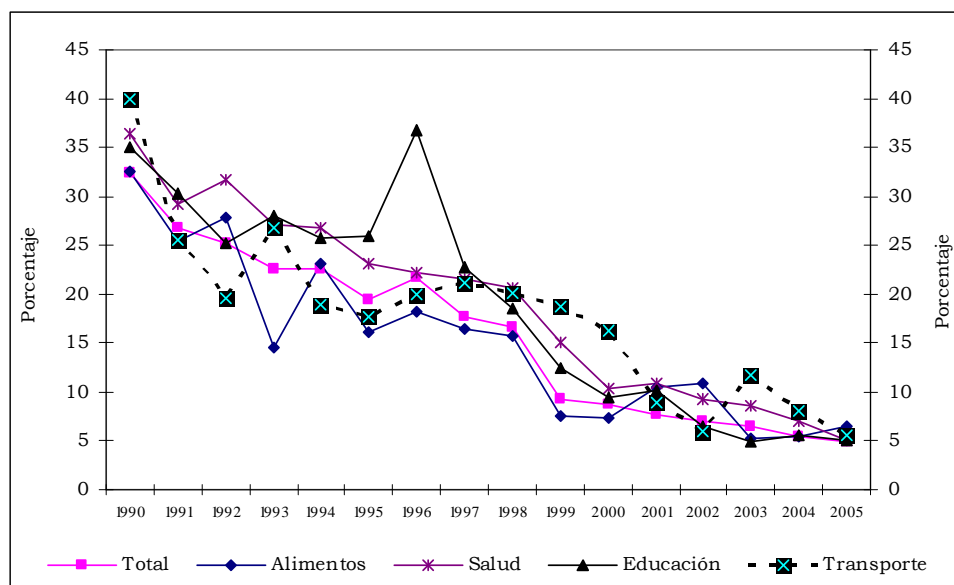
Colombia. Variación porcentual acumulada del IPC, por niveles de ingreso, según trimestres 2003 - 2005

Trimestres	Total	Nivel de ingresos			Porcentaje
		Altos	Medios	Bajos	
2003					
Total	6,49	7,02	6,49	6,03	
Primero	3,37	3,90	3,33	2,99	
Segundo	1,59	1,53	1,49	1,84	
Tercero	0,30	0,71	0,37	-0,22	
Cuarto	1,02	0,65	1,08	1,21	
2004					
Total	5,50	5,18	5,65	5,44	
Primero	3,10	2,80	3,17	3,22	
Segundo	1,45	1,14	1,38	1,86	
Tercero	0,30	0,71	0,37	-0,22	
Cuarto	0,57	0,45	0,64	0,51	
2005					
Total	4,85	4,30	4,91	5,21	
Primero	2,64	2,36	2,53	3,14	
Segundo	1,25	0,67	1,30	1,64	
Tercero	0,48	0,69	0,52	0,22	
Cuarto	0,41	0,53	0,49	0,13	

Fuente: DANE. Cálculos de la oficina de Estudios Económicos. Banco de la República - sucursal Manizales.

Gráfico 7

Colombia. Inflación total y por principales grupos de consumo 1990 - 2005



Fuente: DANE.

Cuadro 12
Colombia. Variación porcentual del IPC, mensual y en año corrido
1991 - 2005

Base dic. de 1998=100

Mes	1991	1992	1993	1994	1995	1996	1997	1998	1999	2000	2001	2002	2003	2004	2005
Año corrido	26,82	25,13	22,60	22,59	19,46	21,63	17,68	16,70	9,23	8,75	7,65	6,99	6,49	5,50	4,85
Variación mensual															
Enero	3,00	3,49	3,24	3,15	1,84	2,51	1,65	1,79	2,21	1,29	1,05	0,80	1,17	0,89	0,82
Febrero	3,41	3,34	3,25	3,68	3,52	4,01	3,11	3,28	1,70	2,30	1,89	1,26	1,11	1,20	1,02
Marzo	2,52	2,31	1,87	2,21	2,61	2,10	1,55	2,60	0,94	1,71	1,48	0,71	1,05	0,98	0,77
Abril	2,80	2,85	1,94	2,37	2,23	1,97	1,62	2,90	0,78	1,00	1,15	0,92	1,15	0,46	0,44
Mayo	2,20	2,32	1,60	1,54	1,65	1,55	1,62	1,56	0,48	0,52	0,42	0,60	0,49	0,38	0,41
Junio	1,58	2,24	1,54	0,90	1,20	1,14	1,20	1,22	0,28	-0,02	0,04	0,43	-0,05	0,60	0,40
Julio	1,81	1,99	1,23	0,91	0,77	1,51	0,83	0,47	0,31	-0,04	0,11	0,02	-0,14	-0,03	0,05
Agosto	1,27	0,75	1,25	0,97	0,63	1,10	1,14	0,03	0,50	0,32	0,26	0,09	0,31	0,03	0,00
Septiembre	1,45	0,83	1,12	1,09	0,84	1,19	1,26	0,29	0,33	0,43	0,37	0,36	0,22	0,30	0,43
Octubre	1,32	0,85	1,06	1,11	0,88	1,15	0,96	0,35	0,35	0,15	0,19	0,56	0,06	-0,01	0,23
Noviembre	1,22	0,72	1,29	1,11	0,79	0,80	0,81	0,17	0,48	0,33	0,12	0,78	0,35	0,28	0,11
Diciembre	1,40	0,94	1,13	1,49	0,92	0,72	0,61	0,91	0,53	0,46	0,34	0,27	0,61	0,30	0,07

Fuente: DANE.

* Entre marzo de 1994 y febrero de 1995, se realizó la Encuesta de Ingresos y Gastos en 28.000 hogares de las 23 capitales de los antiguos departamentos, para determinar cambios en los hábitos de consumo y la estructura del gasto de la población colombiana. Con los resultados de esta encuesta, bajo el trabajo de un grupo interdisciplinario de especialistas y la asesoría de la entidad estadística del Canadá, se desarrolló una nueva metodología para calcular el IPC, que es aplicada a partir de enero. Se creó una nueva canasta con una estructura de dos niveles, uno fijo y uno flexible, que permite actualizar la canasta de bienes y servicios, por cambios en el consumo final en un periodo relativamente corto (lo cual no era posible en la anterior canasta). Además la nueva canasta quedó conformada por 405 artículos (la anterior poseía 195), amplió la cobertura socioeconómica a toda la población del índice e igualmente mejoró la fórmula de cálculo.

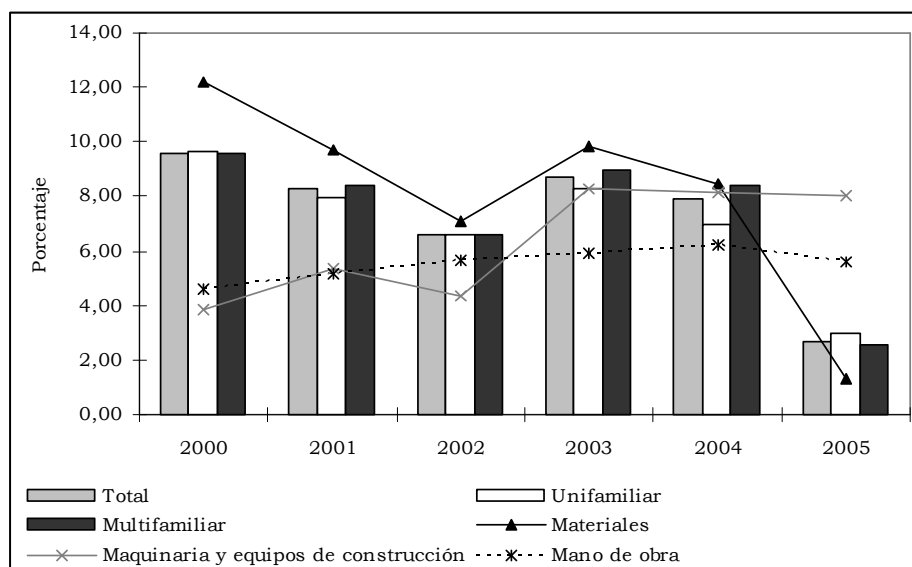
Índice de costos de la construcción de vivienda

Cuadro 13
Colombia. Variación porcentual del ICCV, por tipo y grupos de costos, según trimestres 2003 - 2005

Periodo	Vivienda			Grupos de costos		
	Total	Unifamiliar	Multifamiliar	Materiales	Maquinaria y equipos de construcción	Mano de obra
2003						
Acumulado	8,71	8,25	8,99	9,83	8,29	5,89
Primero	5,29	5,17	5,36	5,40	4,24	5,23
Segundo	1,35	1,27	1,41	1,79	1,15	0,22
Tercero	0,61	0,57	0,64	0,69	1,92	0,19
Cuarto	1,25	1,06	1,37	1,67	0,77	0,22
2004						
Acumulado	7,88	6,97	8,40	8,47	8,17	6,24
Primero	6,47	5,91	6,79	7,00	4,69	5,33
Segundo	1,50	1,39	1,57	1,88	2,05	0,36
Tercero	0,30	0,26	0,33	0,31	0,53	0,22
Cuarto	-0,47	-0,64	-0,38	-0,81	0,72	0,28
2005						
Acumulado	2,70	2,99	2,53	1,28	8,05	5,58
Primero	1,87	1,79	1,92	0,85	4,42	4,20
Segundo	1,05	1,29	0,90	1,16	1,55	0,63
Tercero	-0,43	-0,34	-0,47	-0,76	1,45	0,10
Cuarto	0,20	0,23	0,18	0,03	0,43	0,59

Fuente: DANE. Cálculos de la oficina de Estudios Económicos. Banco de la República - sucursal Manizales.

Gráfico 8
Colombia. Variación porcentual del ICCV, por tipo de vivienda y grupos de costos 2000 - 2005



Fuente: DANE.

Cuadro 14
Colombia. Variación porcentual del ICCV, mensual y en año corrido
1991 - 2005

Base dic. de 1998=100

Mes	1991	1992	1993	1994	1995	1996	1997	1998	1999	2000	2001	2002	2003	2004	2005
Año corrido	22,17	24,40	25,29	22,49	17,71	18,23	17,59	16,78	10,14	9,60	8,25	6,59	8,72	7,88	2,69
Variación mensual															
Enero	7,77	6,70	7,67	8,29	6,08	6,97	3,90	3,49	2,31	1,76	2,67	1,07	1,84	1,65	0,80
Febrero	2,75	2,64	3,49	2,76	3,55	2,19	4,06	3,90	1,44	1,32	1,58	1,44	2,28	2,44	0,59
Marzo	1,86	1,28	1,63	1,71	0,87	1,82	1,23	1,86	0,23	0,73	0,57	0,39	1,08	2,24	0,46
Abril	1,17	0,51	1,05	0,49	0,74	0,78	0,51	0,58	1,00	0,39	0,48	0,29	0,51	0,82	0,39
Mayo	0,71	1,54	1,23	0,45	0,68	0,80	0,52	0,24	0,68	0,44	0,29	0,38	0,69	0,50	0,45
Junio	0,49	1,64	1,94	1,07	0,52	0,30	0,83	-0,92	-0,07	0,51	0,37	0,15	0,15	0,17	0,20
Julio	1,18	2,52	1,53	1,98	1,45	1,22	0,98	1,51	0,11	0,52	0,98	0,18	0,15	0,25	-0,26
Agosto	1,13	1,64	1,72	0,90	0,48	1,06	0,62	1,46	0,52	0,61	0,00	0,24	0,25	0,11	0,06
Septiembre	1,65	0,88	0,71	0,57	0,66	0,62	0,52	1,23	0,31	1,36	0,11	0,30	0,21	-0,06	-0,23
Octubre	0,83	0,46	0,79	0,87	0,49	0,43	0,98	0,30	0,88	0,56	0,45	0,65	0,27	-0,17	-0,03
Noviembre	0,58	1,59	0,58	0,80	0,48	0,24	0,95	0,87	1,61	0,46	0,23	0,67	0,60	-0,09	0,11
Diciembre	0,29	0,78	0,62	0,79	0,58	0,62	1,28	1,19	0,71	0,57	0,24	0,66	0,38	-0,21	0,12

Fuente: DANE.

Índice de precios de la vivienda nueva

Cuadro 15

Colombia. Variación porcentual del IPVN, total nacional, por tipo de vivienda y áreas urbanas¹, según trimestres 2000 - 2005

Trimestre	Total nacional	Apartamentos	Casas	Medellín	Barranquilla	Bogotá	Armenia	Pereira	Bucaramanga	Porcentaje
										Cali
2000										
Primero	-0,08	0,11	-0,49	-1,21	0,96	0,83	-1,74	0,39	0,19	-3,44
Segundo	-1,67	-2,19	-0,36	-0,42	-2,09	-2,79	-3,85	-0,17	0,55	-1,12
Tercero	-0,54	-0,76	0,06	0,38	-0,31	-1,40	3,28	0,61	-0,57	0,16
Cuarto	3,01	3,58	1,63	1,13	1,31	5,83	0,30	1,00	-0,83	0,98
2001										
Primero	-0,79	-1,40	0,68	-1,39	-0,35	-1,28	0,19	1,81	0,47	0,10
Segundo	-0,50	-0,43	-0,67	-0,04	-0,02	-1,37	6,31	-1,04	0,22	-0,87
Tercero	0,36	1,44	-2,11	0,76	0,57	1,36	-10,06	-1,88	-0,20	-0,35
Cuarto	0,07	0,35	-0,42	-0,10	-0,30	0,49	-4,30	0,42	-0,09	1,29
2002										
Primero	-0,19	-0,90	1,38	0,11	-0,35	-1,09	10,57	-0,23	-0,43	0,11
Segundo	-0,29	-1,51	2,34	-0,01	2,16	-1,27	1,64	1,22	0,74	-0,88
Tercero	0,28	1,26	-1,85	1,39	-2,88	0,55	0,49	-2,07	0,66	-1,14
Cuarto	-0,03	-0,01	-0,04	-3,10	3,21	0,53	1,56	3,07	0,04	4,49
2003										
Primero	-0,29	-0,94	1,15	0,96	-2,08	-0,43	-3,93	-2,06	1,35	-3,51
Segundo	1,53	2,23	-0,10	1,18	-0,40	2,20	-1,82	-0,09	-0,16	1,89
Tercero	-0,90	-1,38	0,34	-1,42	0,87	-1,12	3,57	-1,56	-0,80	1,08
Cuarto	0,15	0,30	-0,21	1,07	-0,44	-0,66	0,18	3,37	-0,29	1,78
2004										
Primero	2,00	2,65	-0,08	0,71	0,17	3,90	0,50	1,87	-0,47	2,40
Segundo	-1,48	-1,78	-0,52	-0,24	0,35	-2,52	-1,40	-0,58	-0,69	-0,44
Tercero	-0,07	-0,48	1,32	0,04	-0,49	-0,71	0,27	-0,63	1,48	2,92
Cuarto	-1,29	-1,54	-0,22	-0,14	-0,50	-1,61	-0,17	-0,08	-5,22	-0,74
2005										
Primero	1,99	2,96	-1,98	0,55	-1,39	3,15	-1,12	0,03	6,09	-1,11
Segundo	-0,26	-0,88	2,43	-1,11	4,72	-0,74	1,50	-0,54	2,70	0,56
Tercero ²	1,32	1,49	0,50	3,06	1,34	1,73	0,41	-1,34	-3,10	-1,64

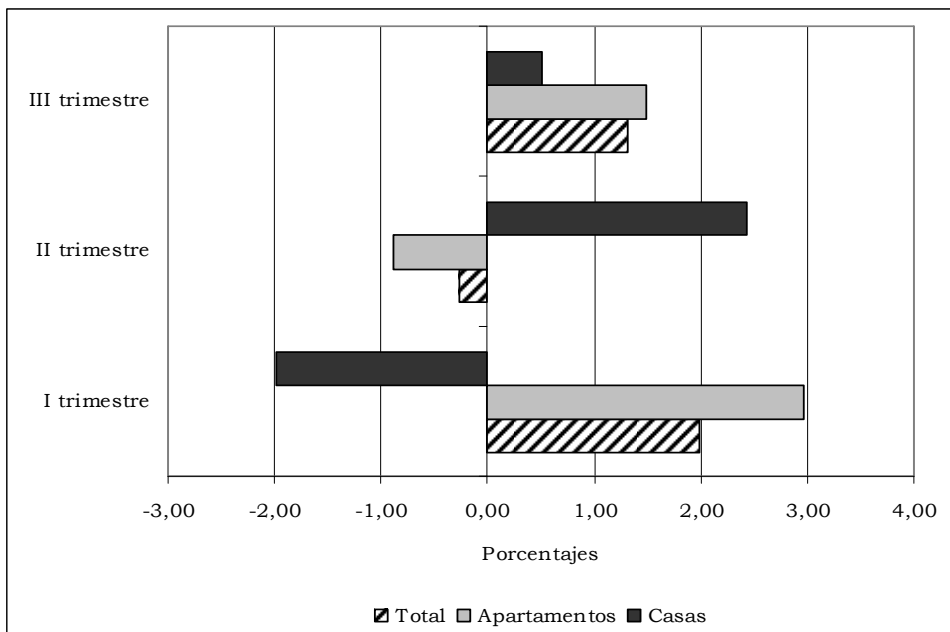
Fuente: DANE.

¹ Medellín y Bucaramanga comprenden el área metropolitana.

² Cifras preliminares.

Gráfico 9

**Colombia. Variación porcentual del IPVN, total y por tipo de vivienda
Primer trimestre 2005 – tercer trimestre 2005**

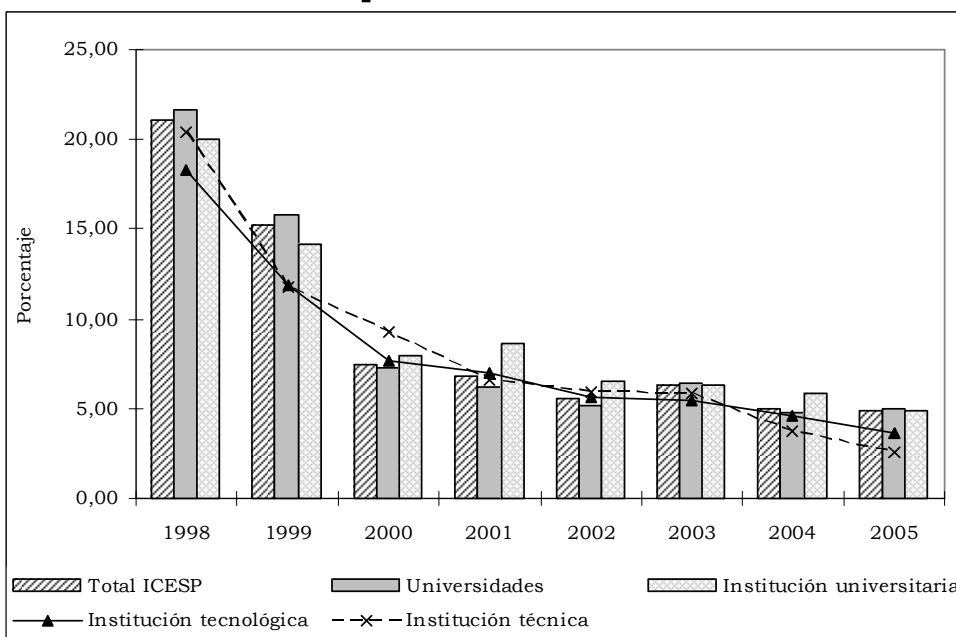


Fuente: DANE.

Índice de costos de la educación superior privada

Gráfico 10

**Colombia. Variación porcentual anual del ICESP, según instituciones
educativas
Primer semestre 1998 – primer semestre 2005**



Fuente: DANE.

Cuadro 16
Colombia. Variación del índice de costos de la educación superior privada (ICESP), total y por tipo de institución, según semestres 1998 - 2005

Base segundo semestre de 1997 = 100

Años	Semestre	Total ICESP	Universidades	Tipos de institución		
				Institución universitaria	Institución tecnológica	Institución técnica
1998	I	21,12	21,66	20,00	18,31	20,40
	II	1,19	1,21	0,94	1,26	3,00
1999	I	15,26	15,85	14,16	11,90	11,81
	II	2,36	1,47	2,91	4,61	5,46
2000	I	7,48	7,24	7,93	7,67	9,32
	II	1,30	1,34	1,37	0,89	0,80
2001	I	6,77	6,26	8,60	6,98	6,62
	II	1,53	1,81	1,07	1,25	2,29
2002	I	5,52	5,17	6,50	5,65	5,91
	II	1,96	2,21	1,51	1,27	0,97
2003	I	6,35	6,40	6,36	5,47	5,86
	II	1,27	1,41	1,15	0,88	-1,62
2004	I	5,00	4,80	5,80	4,59	3,70
	II	0,85	0,92	0,68	0,43	1,07
2005	I	4,88	4,95	4,89	3,65	2,56
	II	0,84	0,82	0,58	1,39	0,49

Fuente: DANE.

3. Indicadores demográficos

Cuadro 17

Colombia¹. Población en edad de trabajar y demás indicadores del mercado laboral, según departamentos 2004 - 2005

Departamentos	% población en edad de trabajar		Tasa global de participación		Tasa de ocupación		Tasa de desempleo		Tasa de subempleo		Población total (miles)		PEA (miles)		Ocupados (miles)		Desocupados (miles)	
	2004	2005	2004	2005	2004	2005	2004	2005	2004	2005	2004	2005	2004	2005	2004	2005	2004	2005
Total Nacional	76,3	76,6	60,7	59,9	52,5	52,9	13,6	11,7	31,1	31,4	43.861	44.576	20.310	20.462	17.556	18.057	2.754	2.404
Antioquia	77,0	77,3	58,4	56,6	50,0	49,7	14,4	12,2	23,3	18,3	6.585	5.761	2.554	2.519	2.186	2.213	368	306
Atlántico	75,1	75,5	54,0	53,0	46,4	46,0	14,0	13,1	21,4	29,5	2.321	2.371	942	948	810	824	132	124
Bogotá, D.C	77,9	78,2	65,0	65,5	55,4	57,0	14,8	13,1	31,4	33,8	7.014	7.167	3.551	3.671	3.024	3.191	527	479
Bolívar	73,9	74,3	53,0	52,9	48,0	47,7	9,4	9,9	17,2	24,9	2.184	2.231	855	876	775	790	80	86
Boyacá	76,0	76,3	62,4	59,2	54,7	53,9	12,3	9,0	41,2	32,9	1.404	1.410	666	638	584	581	82	57
Caldas	78,6	79,0	57,8	58,2	48,6	50,3	15,9	13,6	33,2	29,9	1.160	1.172	527	539	443	465	84	73
Caquetá	71,0	71,3	53,5	57,2	48,4	53,7	9,6	6,1	26,2	38,1	456	465	173	190	156	178	17	12
Cauca	75,1	75,4	65,5	66,1	59,8	59,7	8,7	9,7	39,1	40,7	1.344	1.367	661	681	603	615	57	66
Cesár	72,6	73,1	53,3	52,6	49,3	49,2	7,5	6,5	15,0	25,0	1.034	1.053	400	405	370	378	30	26
Córdoba	76,0	76,6	59,7	59,4	51,2	52,0	14,2	12,5	46,0	47,9	1.382	1.397	627	636	538	556	89	80
Cundinamarca	79,1	79,6	61,4	59,6	52,7	53,6	14,1	10,1	35,7	30,2	2.306	2.354	1.121	1.116	962	1.004	158	112
Chocó	74,1	75,3	64,0	61,0	57,9	55,2	9,4	9,6	36,9	37,2	414	416	196	191	178	173	19	18
Huila	74,9	75,4	60,0	57,4	50,4	50,2	16,1	12,5	36,5	32,5	982	997	442	431	371	377	71	54
La Guajira	72,7	73,2	56,8	54,2	52,4	50,3	7,7	7,1	17,6	19,2	517	526	214	209	197	194	17	15
Magdalena	74,0	74,4	52,2	51,2	48,1	47,8	8,0	6,6	17,4	19,9	1.381	1.406	534	535	491	500	42	35
Meta	73,5	73,8	60,1	60,7	54,4	54,3	9,4	10,4	31,5	36,0	758	772	335	346	303	310	31	36
Nariño	75,5	75,8	68,3	61,6	61,5	54,8	9,9	11,0	40,0	32,7	1.748	1.776	901	830	812	738	89	91
N/Santander	73,0	73,3	59,1	58,9	50,3	51,1	14,9	13,3	34,2	33,0	1.465	1.493	632	645	538	559	94	86
Quindío	77,8	78,1	59,8	60,0	46,5	48,4	21,1	19,4	31,5	33,5	603	613	276	287	218	232	58	56
Risaralda	78,1	78,4	60,8	60,6	51,0	52,0	16,1	14,2	33,2	35,0	1.010	1.026	479	487	402	418	77	69
Santander	75,8	76,1	65,4	66,5	56,1	58,5	14,3	12,0	34,8	37,5	2.063	2.084	1.023	1.054	877	927	146	127
Sucre	73,6	74,0	51,6	50,3	47,5	47,3	8,0	5,9	12,5	25,4	855	870	325	324	299	305	26	19
Tolima	77,4	77,8	63,5	61,0	52,8	52,4	16,9	14,0	40,4	34,6	1.313	1.316	645	624	536	537	109	87
Valle del Cauca	77,8	78,2	64,3	64,4	54,2	56,2	15,6	12,6	36,1	36,6	4.461	4.533	2.231	2.281	1.882	1.993	349	289

Fuente: DANE - Encuesta Continua de Hogares.

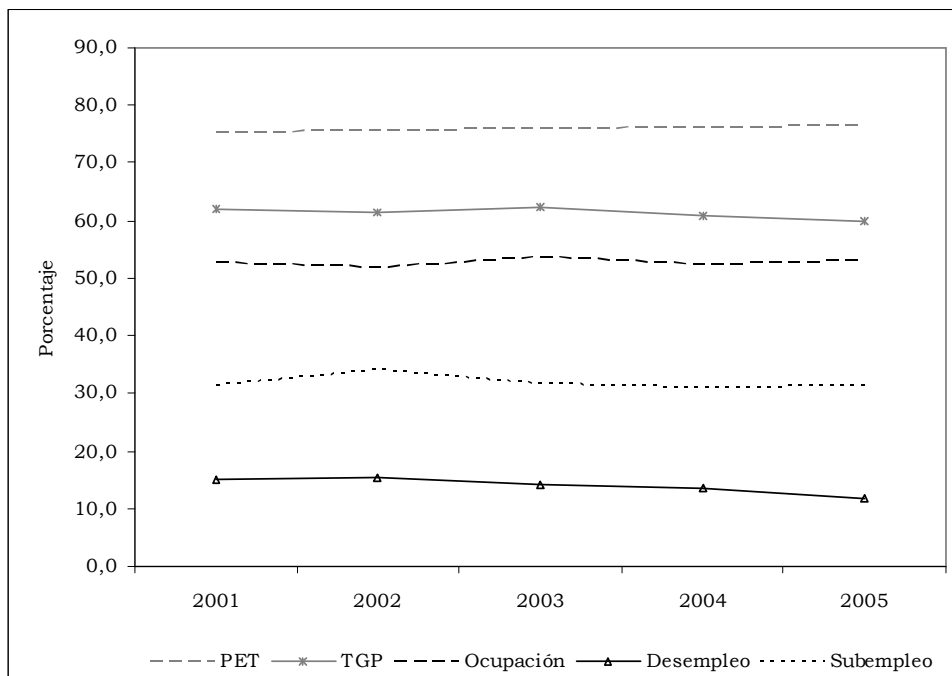
¹ Incluye Bogotá D.C.

Nota: Datos expandidos con proyecciones demográficas respecto a la PET, por dominio de estudio.

Nota: Por efecto del redondeo en miles, los totales pueden diferir ligeramente.

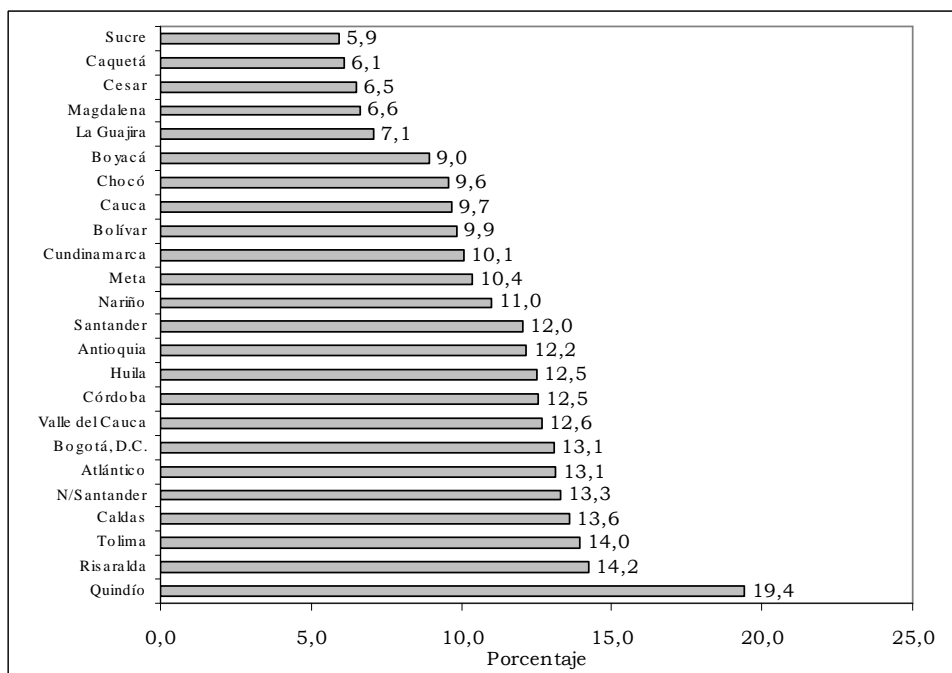
Nota: Toda variable cuya proporción respecto a la PEA sea menor al 10%, tiene un error de muestreo superior al 5%, que es el nivel de calidad admisible para el DANE.

Gráfico 11
Colombia. Porcentaje de población en edad de trabajar, tasa global de participación, ocupación, desempleo y subempleo 2001 - 2005



Fuente: DANE.

Gráfico 12
Colombia. Tasa de desempleo por departamentos 2005



Fuente: DANE.

Cuadro 18

Colombia. Población en edad de trabajar y demás indicadores del mercado laboral, según trece ciudades y áreas metropolitanas

Cuarto trimestre 2004 – cuarto trimestre 2005

Ciudades y áreas metropolitanas	% población en edad de trabajar		Tasa global de participación		Tasa de ocupación		Tasa de desempleo		Tasa de subempleo		Población total (miles)		PEA (miles)		Ocupados (miles)		Desocupados (miles)	
	2004	2005	2004	2005	2004	2005	2004	2005	2004	2005	2004	2005	2004	2005	2004	2005	2004	2005
Total	77,5	77,8	63,1	63,5	54,5	55,8	13,7	12,1	31,6	32,2	19.430	19.845	9.510	9.812	8.212	8.622	1.299	1.189
Bogotá, D.C	78,0	78,3	65,1	66,9	56,7	59,3	12,9	11,3	32,3	36,2	7.072	7.221	3.591	3.778	3.129	3.353	462	426
Medellín - Valle de Aburrá ¹	79,0	79,2	62,3	58,9	53,8	52,5	13,5	10,9	27,8	17,0	3.002	3.066	1.477	1.431	1.277	1.274	200	157
Cali - Yumbo	78,0	78,2	66,2	68,1	57,5	60,4	13,2	11,4	32,1	37,8	2.432	2.487	1.255	1.324	1.089	1.174	166	150
Barranquilla - Soledad	75,5	75,9	54,3	56,1	46,1	48,5	15,1	13,6	31,5	29,1	1.704	1.740	698	741	593	640	105	101
Bucaramanga, Girón, Piedecuesta y Floridablanca	77,0	77,4	66,5	65,6	56,9	57,0	14,5	13,0	39,0	33,5	1.006	1.024	515	520	441	452	75	68
Manizales y Villamaría	78,3	78,7	58,8	55,8	49,1	47,4	16,5	15,0	26,0	28,8	391	395	180	173	150	147	30	26
Pasto	75,0	75,4	65,0	63,3	54,7	54,1	16,0	14,5	30,7	30,0	377	387	184	185	154	158	29	27
Pereira, Dos Quebradas y La Virginia	78,5	78,8	62,3	62,9	52,6	54,2	15,5	13,8	31,0	36,8	645	658	315	326	266	281	49	45
Cúcuta, Villa del Rosario, Los Patios y El Zulia	75,1	75,4	61,9	59,3	54,9	51,8	11,3	12,6	37,0	33,1	861	882	400	395	355	345	45	50
Ibagué	77,7	78,1	69,5	66,4	54,9	53,6	21,0	19,3	39,0	36,5	418	423	226	219	178	177	47	42
Montería	78,1	78,6	66,7	65,1	55,4	56,6	17,0	13,0	39,5	39,1	269	274	140	140	117	122	24	18
Cartagena	74,8	75,1	52,8	58,1	45,9	49,6	13,0	14,6	18,6	28,6	937	962	370	420	322	359	48	61
Villavicencio	75,6	76,0	66,1	64,7	58,4	57,1	11,6	11,8	31,8	30,0	317	325	159	160	140	141	18	19

Fuente: DANE - Encuesta Continua de Hogares.

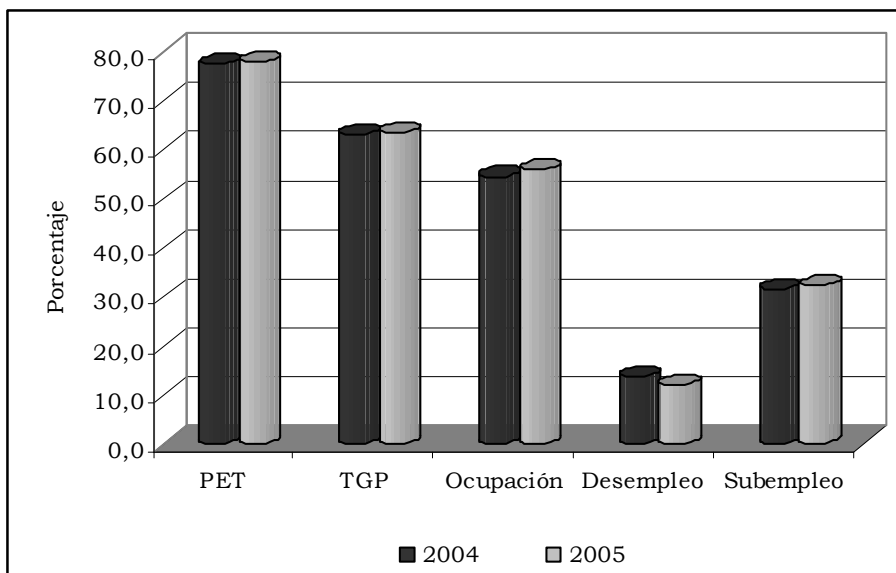
¹ Incluye los municipios de Caldas, La Estrella, Sabaneta, Itagüí, Envigado, Bello, Girardota, Copacabana y Barbosa.

Nota: Datos expandidos con proyecciones demográficas respecto a la PET, por dominio de estudio.

Nota: Toda variable cuya proporción respecto a la PEA sea menor al 10%, tiene un error de muestreo superior al 5%, que es el nivel de calidad admisible para el DANE.

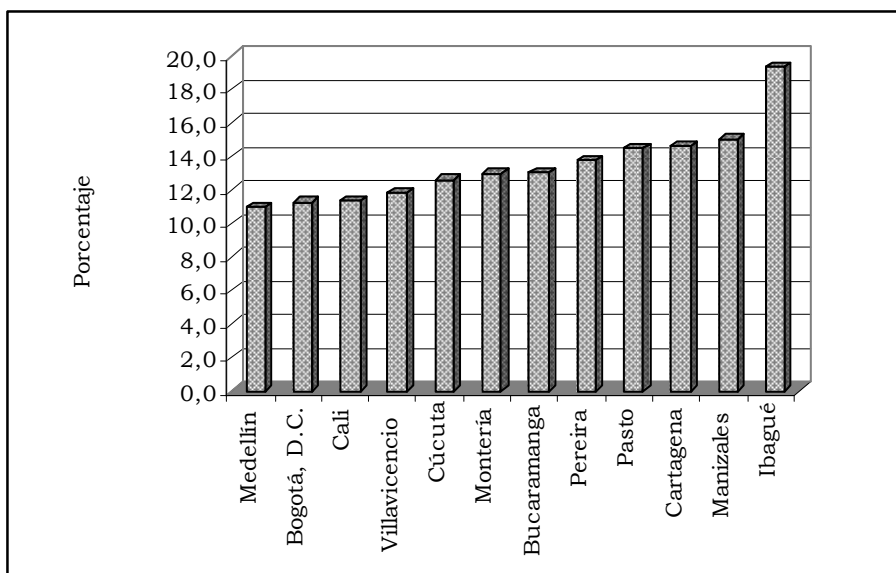
Nota: Resultados en miles. Por efecto del redondeo en miles, los totales pueden diferir ligeramente.

Gráfico 13
Colombia. Porcentaje de población en edad de trabajar, tasa global de participación, ocupación, desempleo y subempleo, según trece ciudades y áreas metropolitanas 2004 - 2005



Fuente: DANE.

Gráfico 14
Colombia. Tasa de desempleo por ciudades y áreas metropolitanas 2005



Fuente: DANE.

4. Sector Real

Industria manufacturera

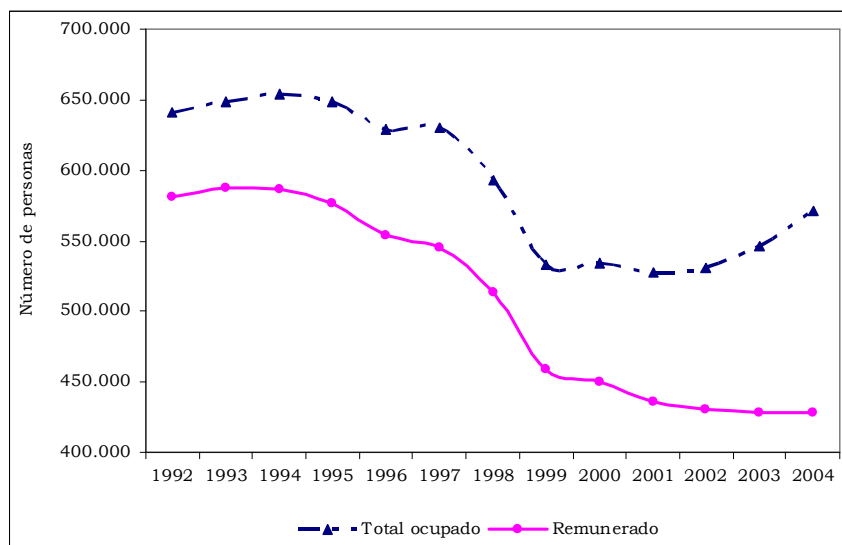
Tabla 5
Colombia. Evolución de las principales variables industriales
1993 - 2004

Variables	Millones de pesos											
	1993	1994	1995	1996	1997	1998	1999	2000	2001 ^a	2002 ^a	2003 ^a	2004 ^a
Número de establecimientos	7.663	7.488	7.909	8.174	8.321	7.863	7.443	7.246	6.960	6.881	7.230	7.249
Total personal ocupado	649.085	654.215	649.163	628.878	630.646	593.022	533.414	534.573	528.022	531.213	545.897	570.855
Personal remunerado	587.144	586.805	576.289	554.319	545.480	513.030	458.735	449.922	436.277	430.390	427.957	428.138
Permanente	549.297	550.096	539.184	519.123	512.133	477.333	422.203	369.217	345.564	336.238	330.527	324.515
Temporal	37.847	36.709	37.105	35.196	33.347	35.697	36.532	80.705	90.713	94.152	97.430	103.623
Sueldos y salarios	1.534.145	1.909.059	2.257.356	2.595.885	3.071.945	3.486.673	3.593.192	3.847.846	4.064.840	4.307.308	4.527.815	4.864.818
Prestaciones sociales	1.033.984	1.278.532	1.815.323	2.074.079	2.490.995	2.660.665	2.893.873	2.952.735	3.123.105	3.294.637	3.343.743	3.582.391
Producción bruta	19.453.882	24.373.444	30.386.236	35.284.575	42.078.996	47.597.018	48.570.480	61.036.605	68.196.510	74.947.634	87.329.292	100.110.386
Consumo intermedio	11.842.577	13.929.597	16.893.653	19.405.798	23.029.125	25.865.670	26.209.214	34.292.834	38.689.213	42.190.765	50.245.969	57.454.709
Valor agregado	7.611.305	10.443.847	13.492.583	15.878.777	19.049.871	21.731.348	22.361.266	26.744.217	29.507.297	32.756.869	37.083.322	42.655.677
Inversión neta	666.817	443.595	738.358	140.713	-346.080	-334.729	-1.064.373	-1.387.311	-1.513.767	-2.598.443	-2.524.674	-1.160.671
Total activos	7.685.158	11.885.689	16.662.811	24.458.081	31.565.896	38.381.638	42.839.322	46.902.923	51.197.934	56.150.798	60.946.886	61.266.216
Energía eléctrica consumida (miles de Kw/h)	7.965.339	8.743.454	9.550.399	10.010.511	10.523.683	10.462.513	9.856.856	10.607.910	11.093.259	11.713.825	12.224.454	12.775.314

Fuente: DANE Encuesta Anual Manufacturera.

^a Las cifras de los años 2001, 2002, 2003 y 2004 están presentadas en CIU. Revisión 3. A.C. (*).

Gráfico 15
Colombia. Personal ocupado total y remunerado en la industria manufacturera 1992 - 2004



Fuente: DANE.

Construcción

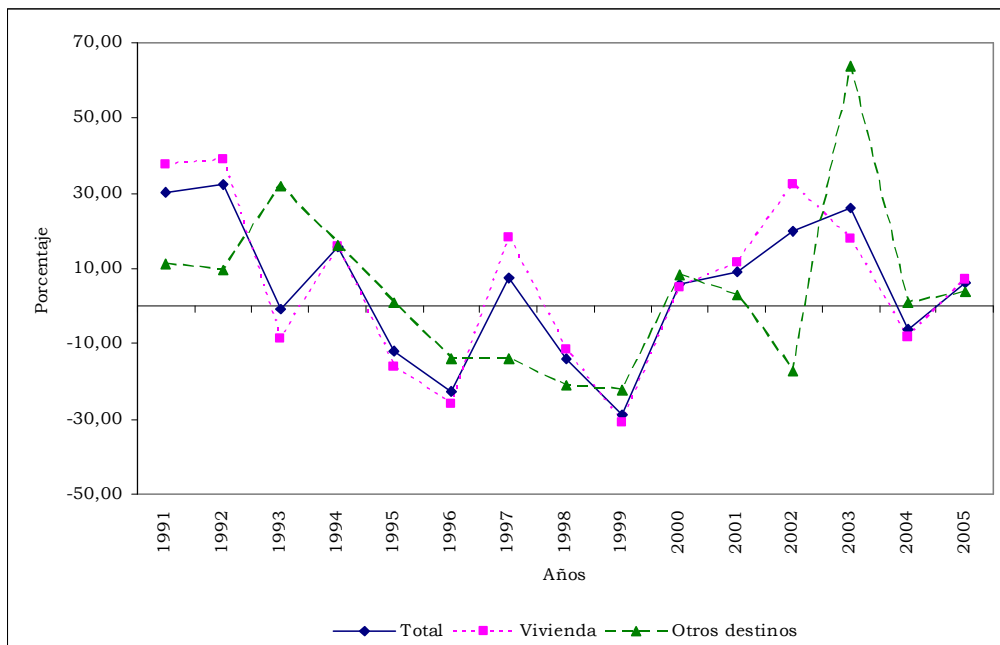
Licencias de Construcción

Cuadro 19
Colombia. Comportamiento de la actividad edificadora según licencias en 77 municipios 1990 - 2005

Año	Metros cuadrados					
	Área aprobada según licencias			Var. %		
	Total	Vivienda	Otros destinos	Total	Vivienda	Otros destinos
1990	8.349.765	6.080.325	2.269.440	(--)	(--)	(--)
1991	10.893.782	8.366.097	2.527.685	30,47	37,59	11,38
1992	14.403.044	11.630.945	2.772.099	32,21	39,02	9,67
1993	14.275.356	10.614.431	3.660.925	-0,89	-8,74	32,06
1994	16.533.293	12.280.171	4.253.122	15,82	15,69	16,18
1995	14.589.771	10.293.084	4.296.687	-11,76	-16,18	1,02
1996	11.300.244	7.601.975	3.698.269	-22,55	-26,14	-13,93
1997	12.163.711	8.980.547	3.183.164	7,64	18,13	-13,93
1998	10.471.540	7.959.440	2.512.100	-13,91	-11,37	-21,08
1999	7.448.153	5.492.545	1.955.608	-28,87	-30,99	-22,15
2000	7.889.331	5.772.976	2.116.355	5,92	5,11	8,22
2001	8.619.634	6.439.780	2.179.854	9,26	11,55	3,00
2002	10.328.202	8.529.807	1.798.395	19,82	32,45	-17,50
2003	13.009.121	10.063.973	2.945.148	25,96	17,99	63,77
2004	12.217.339	9.243.329	2.974.010	-6,09	-8,15	0,98
2005	12.982.573	9.895.343	3.087.230	6,26	7,05	3,81

Fuente. DANE.

Gráfico 16
Colombia. Evolución de la demanda de vivienda total y por tipo, según
aprobación de licencias
1991 - 2005



Fuente: DANE.

Cuadro 20
Colombia. Estructura general del censo de edificaciones por trimestres, según cinco áreas urbanas y dos metropolitanas¹
2000 - 2005

Año	Trimestre	Obras culminadas	Obras en proceso				Obras paralizadas o inactivas		
			Total	Obras nuevas	Continúan en proceso	Reinició proceso	Total	Obras nuevas	Continúan paralizadas
2000	I	789.176	3.163.908	491.101	2.508.603	164.204	3.487.832	402.186	3.085.646
	II	847.172	3.205.562	611.934	2.334.127	259.501	3.505.951	472.378	3.033.573
	III	931.057	3.544.932	975.877	2.369.185	199.870	3.393.049	443.014	2.950.035
	IV	1.163.323	3.399.246	747.350	2.549.818	102.078	3.364.298	381.320	2.982.978
2001	I	909.083	3.702.411	774.359	2.620.183	307.869	3.094.699	269.594	2.825.105
	II	1.197.902	3.207.494	690.106	2.442.558	74.830	3.334.664	535.384	2.799.280
	III	1.037.690	3.423.312	861.213	2.428.874	133.225	3.358.059	396.783	2.961.276
	IV	1.495.668	3.394.951	951.037	2.279.920	163.994	3.189.360	275.826	2.913.534
2002	I	1.047.381	4.006.295	1.258.322	2.597.675	150.298	3.120.583	321.017	2.799.566
	II	1.253.529	4.501.664	1.221.403	3.168.433	111.828	3.167.327	388.986	2.778.341
	III	1.541.425	4.944.587	1.655.729	3.152.394	136.464	2.943.707	227.808	2.715.899
	IV	1.698.175	5.183.209	1.668.054	3.370.754	144.401	2.813.828	274.035	2.539.793
2003	I	1.307.713	5.453.758	1.407.948	3.934.354	111.456	2.785.603	255.367	2.530.236
	II	1.598.487	5.717.300	1.439.506	4.116.733	161.061	2.662.637	290.783	2.371.854
	III	1.618.584	6.599.771	2.167.907	4.289.264	142.600	2.663.768	304.724	2.359.044
	IV	1.791.181	7.091.000	1.963.085	4.972.218	155.697	2.527.308	267.917	2.259.391
2004	I	2.021.618	7.212.108	1.909.803	5.099.698	202.607	2.377.875	271.613	2.106.262
	II	1.789.383	7.911.860	2.159.170	5.645.220	107.470	2.405.652	384.727	2.020.925
	III	1.825.457	8.669.065	2.357.528	6.115.784	195.753	2.318.212	339.622	1.978.590
	IV	2.312.582	8.553.341	1.852.996	6.533.044	167.301	2.182.512	287.748	1.894.764
2005	I	2.014.457	8.646.557	1.925.160	6.584.001	137.396	2.137.354	266.420	1.870.934
	II	1.746.152	9.361.350	2.216.247	6.980.761	164.342	2.131.084	325.788	1.805.296
	III	2.202.656	9.645.848	2.346.078	7.090.310	209.460	2.106.539	350.093	1.756.446
	IV ^{pr}	2.350.907	9.541.842	2.489.205	6.853.042	199.595	2.042.505	312.062	1.730.443

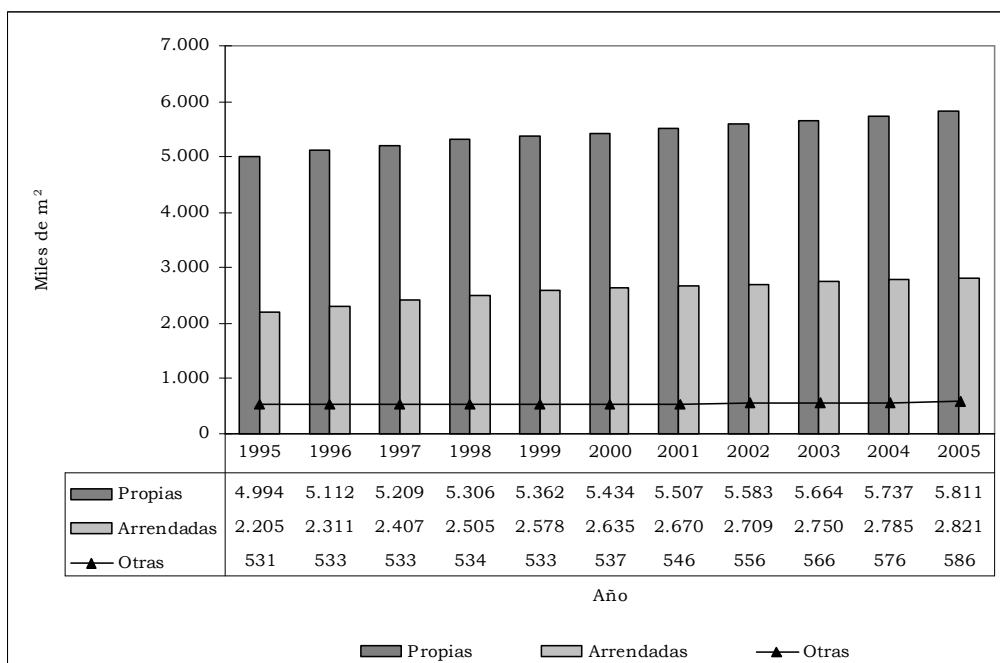
Fuente: DANE.

¹ Medellín y Bucaramanga comprenden el área metropolitana.

^{pr} Cifras preliminares.

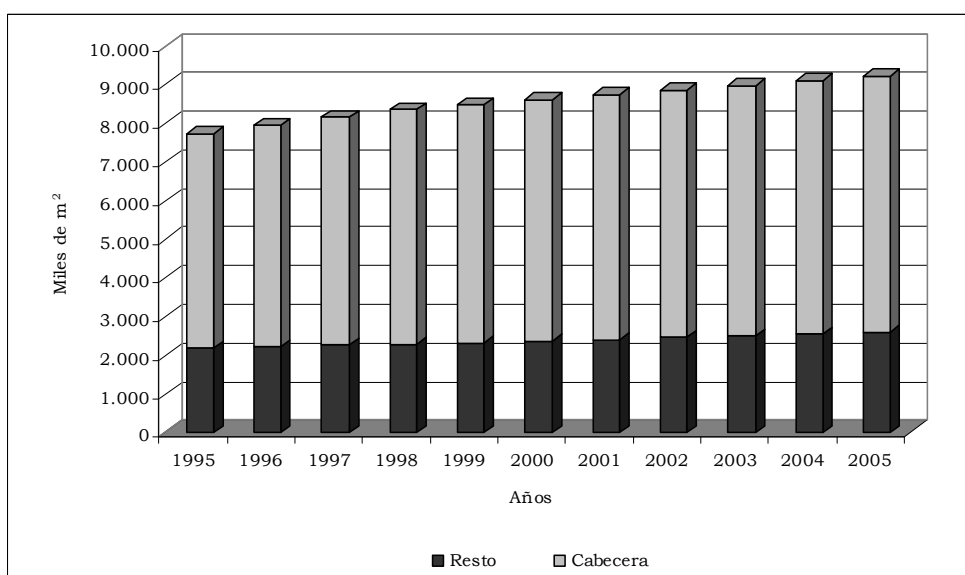
Stock de vivienda

Gráfico 17
Colombia. Stock de vivienda por tipo de tenencia
Cuarto trimestre 1995 – cuarto trimestre 2005



Fuente: DANE.

Gráfico 18
Colombia. Stock de vivienda por sectores
Cuarto trimestre 1995 – cuarto trimestre 2005



Fuente: DANE.

Cuadro 21
Colombia. Stock de vivienda por cabecera y resto, según trimestres
1995 - 2005

Año	Trimestre	Metros cuadrados		
		Stock total	Cabecera	Resto
1995	I	7.564.345	5.412.446	2.151.899
	II	7.611.197	5.451.048	2.160.149
	III	7.665.283	5.496.805	2.168.478
	IV	7.730.516	5.553.626	2.176.890
1996	I	7.779.528	5.594.149	2.185.379
	II	7.831.143	5.637.190	2.193.953
	III	7.892.485	5.689.875	2.202.610
	IV	7.955.469	5.744.119	2.211.350
1997	I	8.004.811	5.784.636	2.220.175
	II	8.053.796	5.824.704	2.229.092
	III	8.098.629	5.860.544	2.238.085
	IV	8.149.429	5.902.252	2.247.177
1998	I	8.204.437	5.948.084	2.256.353
	II	8.251.955	5.986.338	2.265.617
	III	8.300.873	6.025.896	2.274.977
	IV	8.344.806	6.060.379	2.284.427
1999	I	8.381.685	6.087.711	2.293.974
	II	8.412.270	6.108.652	2.303.618
	III	8.441.094	6.127.735	2.313.359
	IV	8.471.850	6.148.660	2.323.190
2000	I	8.498.750	6.165.625	2.333.125
	II	8.533.291	6.190.129	2.343.162
	III	8.569.045	6.215.746	2.353.299
	IV	8.606.621	6.243.080	2.363.541
2001	I	8.637.710	6.263.825	2.373.885
	II	8.667.953	6.283.620	2.384.333
	III	8.694.710	6.299.811	2.394.899
	IV	8.724.144	6.318.583	2.405.561
2002	I	8.753.392	6.337.054	2.416.338
	II	8.783.490	6.356.266	2.427.224
	III	8.814.158	6.375.923	2.438.235
	IV	8.847.586	6.398.237	2.449.349
2003	I	8.884.603	6.424.017	2.460.586
	II	8.915.605	6.443.660	2.471.945
	III	8.948.527	6.465.106	2.483.421
	IV	8.979.834	6.484.829	2.495.005
2004	I	9.008.981	6.502.260	2.506.721
	II	9.037.305	6.518.734	2.518.571
	III	9.066.485	6.535.951	2.530.534
	IV	9.097.445	6.554.804	2.542.641
2005	I	9.128.781	6.573.914	2.554.867
	II	9.157.760	6.590.527	2.567.233
	III	9.187.850	6.608.120	2.579.730
	IV	9.218.709	6.626.346	2.592.363

Fuente: DANE.

Cuadro 22
Colombia. Stock de vivienda por tipo de tenencia según trimestres
1995 - 2005

Año	Trimestre	Metros cuadrados			
		Stock total	Arrendadas	Propias	Otras
1995	I	7.564.345	2.128.642	4.905.742	529.961
	II	7.611.197	2.151.575	4.929.640	529.982
	III	7.665.283	2.177.589	4.957.636	530.058
	IV	7.730.516	2.205.017	4.994.424	531.075
1996	I	7.779.528	2.228.777	5.019.621	531.130
	II	7.831.143	2.253.638	5.046.113	531.392
	III	7.892.485	2.282.009	5.078.706	531.770
	IV	7.955.469	2.310.786	5.112.109	532.574
1997	I	8.004.811	2.335.162	5.136.925	532.724
	II	8.053.796	2.359.453	5.161.570	532.773
	III	8.098.629	2.382.221	5.183.817	532.591
	IV	8.149.429	2.407.199	5.208.955	533.275
1998	I	8.204.437	2.433.976	5.236.994	533.467
	II	8.251.955	2.457.844	5.260.441	533.670
	III	8.300.873	2.482.204	5.284.997	533.672
	IV	8.344.806	2.504.964	5.305.949	533.893
1999	I	8.381.685	2.524.974	5.322.982	533.729
	II	8.412.270	2.542.590	5.336.340	533.340
	III	8.441.094	2.559.778	5.348.468	532.848
	IV	8.471.850	2.577.524	5.361.604	532.722
2000	I	8.498.750	2.593.906	5.372.622	532.222
	II	8.533.291	2.612.962	5.388.192	532.137
	III	8.569.045	2.623.271	5.411.133	534.641
	IV	8.606.621	2.635.258	5.434.248	537.115
2001	I	8.637.710	2.644.600	5.453.593	539.517
	II	8.667.953	2.653.569	5.472.538	541.846
	III	8.694.710	2.661.434	5.489.217	544.059
	IV	8.724.144	2.670.496	5.507.310	546.338
2002	I	8.753.392	2.679.571	5.525.202	548.619
	II	8.783.490	2.688.838	5.543.683	550.969
	III	8.814.158	2.698.338	5.562.468	553.352
	IV	8.847.586	2.709.000	5.582.794	555.792
2003	I	8.884.603	2.720.641	5.605.588	558.374
	II	8.915.605	2.730.236	5.624.575	560.794
	III	8.948.527	2.740.536	5.644.694	563.297
	IV	8.979.834	2.750.179	5.663.874	565.781
2004	I	9.008.981	2.758.901	5.681.827	568.253
	II	9.037.305	2.767.110	5.699.444	570.751
	III	9.066.485	2.775.703	5.717.511	573.271
	IV	9.097.445	2.785.063	5.736.529	575.853
2005	I	9.128.781	2.794.601	5.755.713	578.467
	II	9.157.760	2.802.967	5.773.712	581.081
	III	9.187.850	2.811.804	5.792.311	583.735
	IV	9.218.709	2.820.842	5.811.418	586.449

Fuente: DANE.

Financiación de vivienda

Cuadro 23

Colombia. Número de unidades y valor de los créditos desembolsados para la compra de vivienda nueva, lotes de servicio y vivienda usada 1995 - 2005

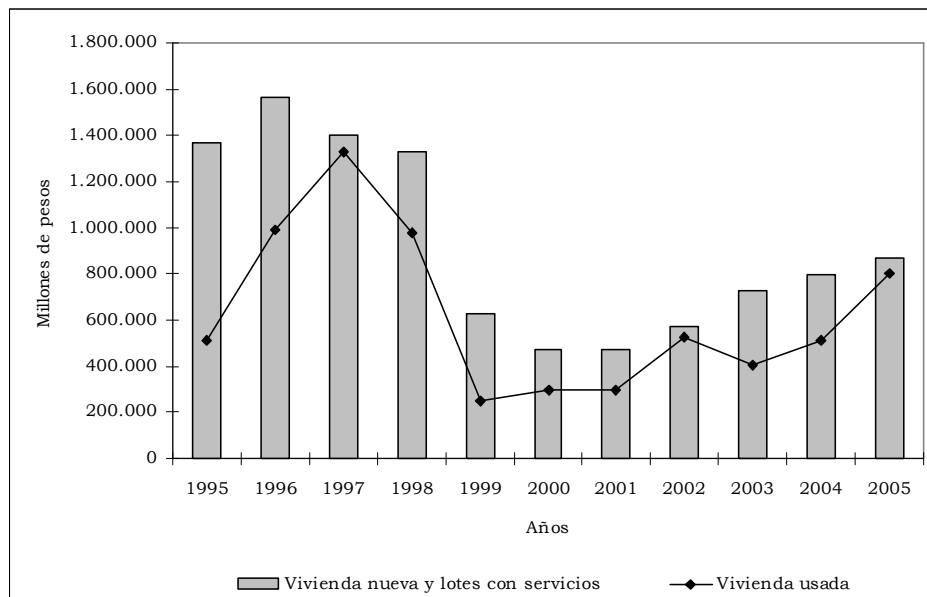
Año	Total		Vivienda nueva y lotes con servicios		Vivienda usada	
	Número de unidades	Valor ¹	Número de unidades	Valor ¹	Número de unidades	Valor ¹
1995	103.232	1.875.058	73.137	1.365.352	30.095	509.706
1996	121.725	2.559.684	73.929	1.567.188	47.796	992.496
1997	119.858	2.728.449	61.441	1.399.536	58.417	1.328.913
1998	102.757	2.305.637	62.725	1.327.947	40.032	977.691
1999	42.566	877.376	32.220	624.691	10.346	252.685
2000	40.612	772.048	28.277	474.478	12.335	297.570
2001	38.111	765.748	27.495	471.891	10.616	293.857
2002	48.306	1.099.864	31.834	571.549	16.472	528.315
2003	48.170	1.137.521	36.051	730.974	12.119	406.547
2004	44.952	1.310.325	29.738	797.312	15.214	513.013
2005	49.495	1.677.551	28.278	872.728	21.217	804.823

Fuente: DANE.

¹ Cifras en millones de pesos corrientes.

Gráfico 19

Colombia. Valor de los créditos desembolsados para la compra de vivienda nueva y lotes con servicios, y vivienda usada 1995 - 2005



Fuente: DANE.

Tabla 6
Colombia. Valor de los créditos desembolsados para la compra de vivienda nueva, lotes con servicios y vivienda usada, por trimestres 1995 - 2005

Millones de pesos				
Año	I trimestre	II trimestre	III trimestre	IV trimestre
Vivienda nueva y lotes con servicios				
1995	343.910	308.243	327.590	385.610
1996	335.992	362.806	440.472	427.917
1977	351.409	359.890	333.121	355.116
1998	373.523	331.012	328.148	295.264
1999	225.136	157.220	135.650	106.685
2000	103.965	126.317	120.942	123.254
2001	122.922	120.800	105.154	123.015
2002	128.782	133.074	142.018	167.675
2003	190.007	169.102	187.301	184.564
2004	189.949	179.010	209.562	218.791
2005	228.364	201.773	210.661	231.930
Vivienda usada				
1995	90.577	112.538	135.587	171.004
1996	181.144	204.076	323.861	283.415
1977	247.192	329.177	345.591	406.953
1998	354.900	286.380	184.590	151.821
1999	90.378	46.535	48.669	67.103
2000	33.815	79.089	97.474	87.192
2001	92.238	74.651	63.026	63.942
2002	88.680	157.478	158.890	123.267
2003	93.056	105.363	107.870	100.258
2004	95.430	109.254	155.957	152.372
2005	130.564	193.841	212.162	268.256

Fuente: DANE.

Servicios Públicos

Consumo de gas natural

Cuadro 24
Colombia. Consumo de gas natural por sectores en algunas ciudades
2004 - 2005

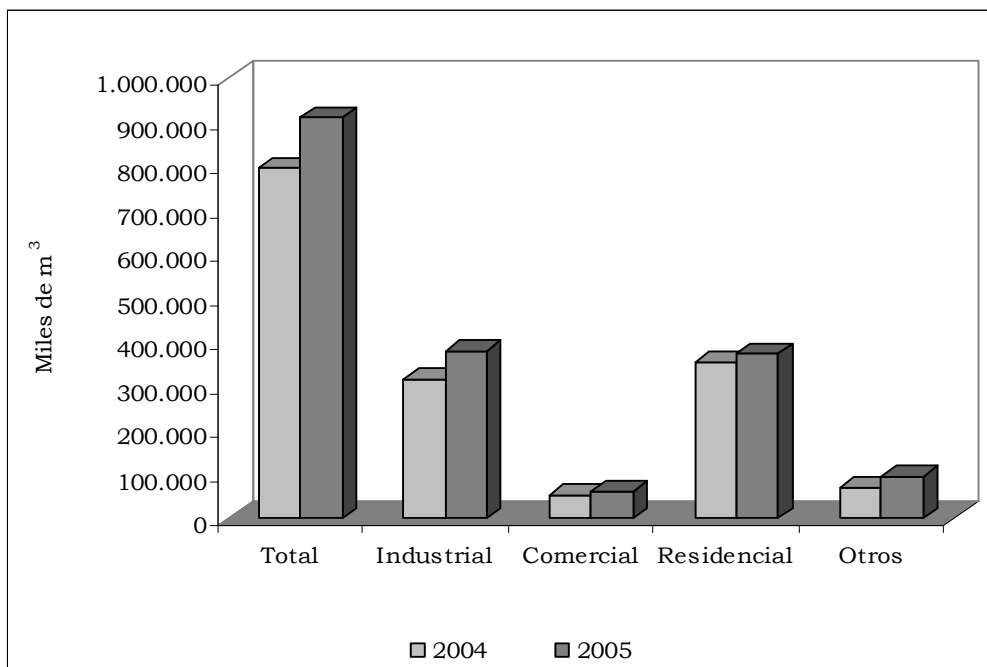
Miles de m³

Ciudades	Total			Sectores											
	2004 [†]	2005	Var. % 05/04	Industrial		Var. % 05/04	Comercial		Var. % 05/04	Residencial		Var. % 05/04	Otros		Var. % 05/04
				2004 [†]	2005		2004 [†]	2005		2004 [†]	2005		2004 [†]	2005	
Total	795.303	911.481	14,6	317.247	380.199	19,8	53.316	60.628	13,7	355.641	375.192	5,5	69.100	95.463	38,2
Armenia	5.962	7.214	21,0	561	343	-38,9	769	1.345	74,9	4.632	5.526	19,3	-	-	(--)
Bucaramanga	112.445	123.347	9,7	40.096	39.813	-0,7	14.272	14.951	4,8	46.071	44.995	-2,3	12.006	23.588	96,5
Cali	159.201	216.321	35,9	107.999	157.148	45,5	13.204	15.973	21,0	37.998	43.201	13,7	-	-	(--)
Cartagena	134.906	140.566	4,2	141	147	4,3	1.490	1.759	18,1	133.275	138.660	4,0	-	-	(--)
Cúcuta	16.710	14.788	-11,5	1.134	14	-98,8	145	70	-51,7	15.316	14.667	-4,2	115	37	-67,8
Manizales	34.852	35.688	2,4	22.643	22.344	-1,3	2.610	2.882	10,4	9.599	10.462	9,0	-	-	(--)
Medellin	195.106	228.080	16,9	111.102	122.123	9,9	10.058	11.766	17,0	26.864	34.326	27,8	47.082	59.865	27,2
Neiva	23.017	25.557	11,0	3.372	6.505	92,9	2.689	2.740	1,9	16.534	15.869	-4,0	422	443	5,0
Pasto	5.743	6.030	5,0	-	-	(--)	-	-	(--)	-	-	(--)	5.743	6.030	5,0
Pereira	11.172	12.537	12,2	4.380	4.134	-5,6	1.358	1.617	19,1	5.434	6.786	24,9	-	-	(--)
Riohacha	4.471	4.397	-1,7	7	30	295,8	600	562	-6,3	3.864	3.805	-1,5	-	-	(--)
Sincelejo	15.185	16.946	11,6	193	207	7,3	1.106	1.184	7,1	10.154	10.055	-1,0	3.732	5.500	47,4
Tunja	17.966	18.949	5,5	-	-	(--)	281	327	16,4	17.685	18.622	5,3	-	-	(--)
Valledupar	28.770	29.089	1,1	14.085	14.296	1,5	1.647	1.775	7,8	13.037	13.018	-0,1	-	-	(--)
Villavicencio	29.797	31.972	7,3	11.533	13.095	13,5	3.087	3.677	19,1	15.177	15.200	0,2	-	-	(--)

Fuente: Empresas de gas natural.

[†] Cifras revisadas.

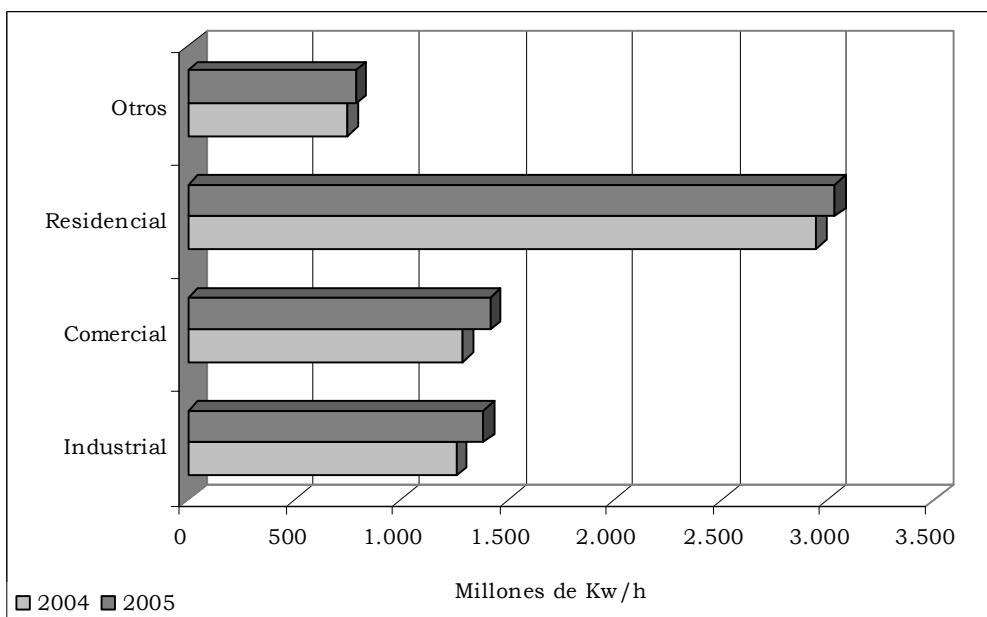
Gráfico 20
Colombia. Consumo de gas natural por sectores en algunas ciudades
2004 - 2005



Fuente: Empresas de gas natural.

Consumo de energía eléctrica

Gráfico 21
Colombia. Consumo de energía eléctrica por sectores en algunas ciudades
2004 - 2005



Fuente: Empresas de energía eléctrica.

Cuadro 25
Colombia. Consumo de energía eléctrica por sectores en algunas ciudades
2004 – 2005

Miles de Kw/h

Ciudades	Total			Sectores											
	2004 ^r	2005	Var. % 05/04	Industrial		Var. % 05/04	Comercial		Var. % 05/04	Residencial		Var. % 05/04	Otros		Var. % 05/04
				2004 ^r	2005		2004 ^r	2005		2004 ^r	2005		2004 ^r	2005	
Total	6.519.017	6.917.964	6,1	1.280.924	1.409.620	10,0	1.343.200	1.477.215	10,0	3.111.045	3.204.915	3,0	783.848	826.214	5,4
Armenia	162.165	174.433	7,6	10.373	11.716	12,9	41.043	47.668	16,1	110.749	115.049	3,9	-	-	(-)
Bucaramanga	786.877	853.397	8,5	114.477	128.115	11,9	162.212	201.354	24,1	387.636	407.359	5,1	122.552	116.569	-4,9
Cali ¹	2.883.868	3.066.157	6,3	911.721	1.026.030	12,5	639.065	693.591	8,5	1.041.127	1.058.742	1,7	291.956	287.793	-1,4
Cúcuta	487.040	605.303	24,3	22.982	25.001	8,8	84.524	85.000	0,6	327.507	354.217	8,2	52.027	141.085	171,2
Florencia ²	87.633	90.758	3,6	2.335	1.892	-19,0	17.318	18.221	5,2	55.352	57.654	4,2	12.628	12.991	2,9
Ibagué	275.162	290.716	5,7	23.127	22.682	-1,9	54.120	60.426	11,7	163.163	169.183	3,7	34.752	38.425	10,6
Leticia	23.357	25.160	7,7	2.982	3.433	15,1	3.354	3.479	3,7	8.765	9.241	5,4	8.256	9.007	9,1
Manizales	324.104	330.130	1,9	72.574	75.847	4,5	56.657	57.470	1,4	164.923	166.687	1,1	29.950	30.126	0,6
Neiva	201.355	209.987	4,3	5.140	4.909	-4,5	44.255	47.114	6,5	122.433	128.694	5,1	29.527	29.270	-0,9
Pasto	182.655	177.351	-2,9	6.312	5.320	-15,7	28.234	30.414	7,7	126.739	123.217	-2,8	21.370	18.400	-13,9
Pereira	347.106	360.983	4,0	39.704	43.240	8,9	83.096	88.323	6,3	202.454	203.156	0,3	21.852	26.264	20,2
Popayán	139.968	138.534	-1,0	13.319	12.485	-6,3	13.924	14.667	5,3	92.363	92.581	0,2	20.362	18.801	-7,7
Riohacha	84.100	80.800	-3,9	3.800	2.800	-26,3	12.500	13.100	4,8	51.600	50.600	-1,9	16.200	14.300	-11,7
San Andrés	111.841	112.270	0,4	31.555	29.890	-5,3	24.029	27.127	12,9	39.647	38.799	-2,1	16.610	16.454	-0,9
Tunja	70.569	72.252	2,4	4.636	3.864	-16,7	12.707	13.232	4,1	46.350	48.271	4,1	6.876	6.885	0,1
Villavicencio	302.189	277.660	-8,1	12.174	9.369	-23,0	55.418	64.591	16,6	142.301	151.207	6,3	92.296	52.493	-43,1
Yopal	49.028	52.073	6,2	3.713	3.026	-18,5	10.745	11.438	6,5	27.936	30.257	8,3	6.634	7.351	10,8

Fuente: Empresas de energía eléctrica.

^r Cifras revisadas.

¹ Corresponde al consolidado del área metropolitana.

² Corresponde al consolidado del departamento.

Consumo de agua potable

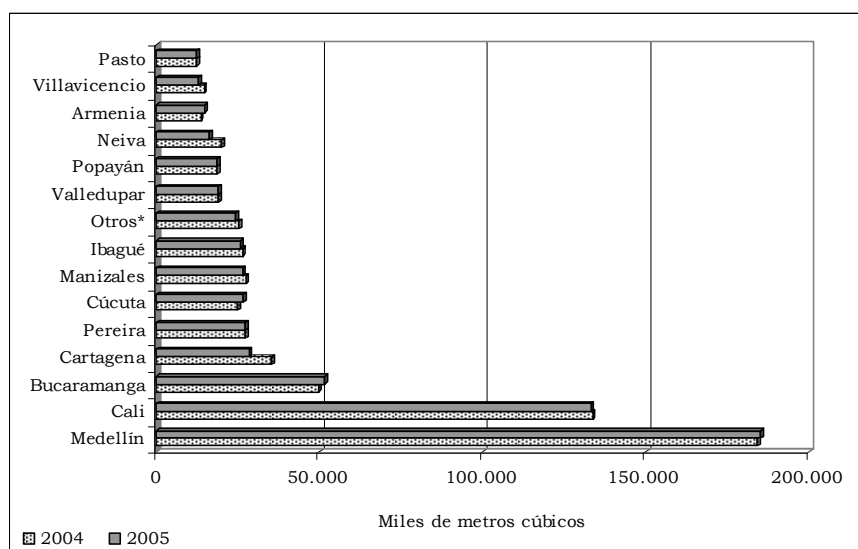
Cuadro 26
Colombia. Metros cúbicos de agua vendidos en
algunas ciudades
2004 – 2005

Ciudades	Miles de m ³		
	2004 [†]	2005	Var. % 05/04
Total	632.521	623.097	-1,5
Armenia	13.520	14.618	8,1
Bucaramanga	49.832	51.746	3,8
Cali	133.742	133.244	-0,4
Cartagena	35.356	28.433	-19,6
Cúcuta	24.885	26.859	7,9
Florencia	7.056	7.262	2,9
Girardot	7.822	8.024	2,6
Ibagué	26.520	25.798	-2,7
Leticia	792	564	-28,8
Manizales	27.407	26.576	-3,0
Medellín	184.217	185.175	0,5
Neiva	19.984	16.174	-19,1
Pasto	12.534	12.361	-1,4
Pereira	27.329	27.386	0,2
Popayán	18.682	18.743	0,3
Riohacha	3.792	3.276	-13,6
Sincelejo	5.401	4.894	-9,4
Valledupar	19.110	19.084	-0,1
Villavicencio	14.541	12.880	-11,4
Yopal	390	447	14,6

Fuente: Empresas de acueducto.

[†] Cifras revisadas.

Gráfico 22
Colombia. Metros cúbicos de agua vendidos en algunas ciudades
2004 – 2005



Fuente: Empresas de acueducto.

* Otros incluye las ciudades de Girardot, Florencia, Sincelejo, Riohacha, Leticia y Yopal.

Cuadro 27

Colombia¹. Número de abonados a los servicios de teléfono, gas natural y acueducto, en algunas ciudades Acumulado 2004 – acumulado 2005

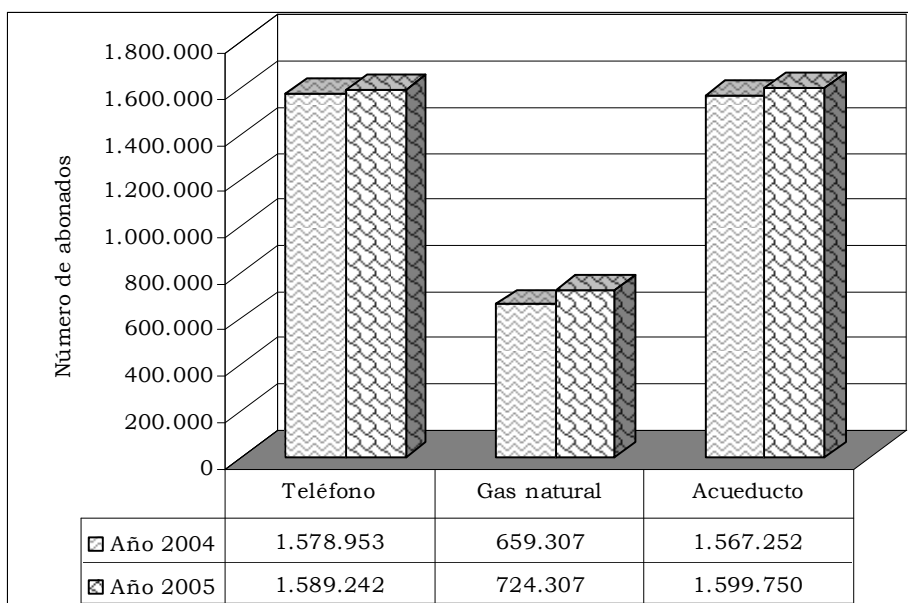
Período	Número de abonados		
	Teléfono	Gas natural	Acueducto
Año 2004	1.578.953	659.307	1.567.252
Año 2005	1.589.242	724.307	1.599.750
Var. % 05/04	0,7	9,9	2,1

Fuente: Empresas de teléfonos, gas natural y acueducto.

¹ Incluye las ciudades de: Armenia, Bucaramanga, Cali, Cúcuta, Florencia, Girardot, Ibagué, Leticia, Manizales, Neiva, Pasto, Pereira, Popayán, Riohacha, San Andrés, Sincelejo, Tunja, Valledupar, Villavicencio y Yopal.

Gráfico 23

Colombia¹. Número de abonados a los servicios de teléfono, gas natural y acueducto, en algunas ciudades Acumulado 2004 – acumulado 2005



Fuente: Empresas de teléfonos, gas natural y acueducto.

¹ Incluye las ciudades de: Armenia, Bucaramanga, Cali, Cúcuta, Florencia, Girardot, Ibagué, Leticia, Manizales, Neiva, Pasto, Pereira, Popayán, Riohacha, San Andrés, Sincelejo, Tunja, Valledupar, Villavicencio y Yopal.

Cuadro 28**Colombia. Número de abonados a los servicios de teléfono, gas natural y acueducto, en algunas ciudades****Acumulado 2004 – acumulado 2005**

Ciudades	Teléfono		Var. % 05/04	Gas natural		Var. % 05/04	Acueducto		Var. % 05/04
	2004	2005		2004	2005		2004	2005	
TOTAL	1.578.953	1.589.242	0,7	659.307	724.307	9,9	1.567.252	1.599.750	2,1
Armenia	(...)	(...)	(--)	(...)	(...)	(--)	74.960	75.706	1,0
Bucaramanga	231.747	224.170	-3,3	(...)	(...)	(--)	181.495	186.000	2,5
Cali	522.159	524.597	0,5	262.063	307.626	17,4	458.599	464.425	1,3
Cúcuta	109.676	108.895	-0,7	65.839	65.919	0,1	122.058	124.444	2,0
Florencia	20.084	21.764	8,4	(...)	(...)	(--)	26.793	27.837	3,9
Girardot	(...)	(...)	(--)	(...)	(...)	(--)	26.755	28.304	5,8
Ibagué	95.476	97.625	2,3	(...)	(...)	(--)	91.289	93.002	1,9
Leticia	(...)	(...)	(--)	--	--	(--)	3.996	4.468	11,8
Manizales	126.335	125.196	-0,9	40.769	45.801	12,3	80.789	82.629	2,3
Neiva	(...)	(...)	(--)	63.299	66.005	4,3	70.829	72.287	2,1
Pasto	63.971	64.213	0,4	(...)	(...)	(--)	58.688	59.981	2,2
Pereira	157.652	159.182	1,0	31.206	35.264	13,0	98.203	100.956	2,8
Popayán	65.697	69.084	5,2	(...)	(...)	(--)	53.456	54.746	2,4
Riohacha	11.191	12.304	9,9	19.251	19.642	2,0	11.909	14.127	18,6
San Andrés	12.648	13.162	4,1	--	--	(--)	(...)	3.659	(--)
Sincelejo	29.241	34.921	19,4	34.920	37.010	6,0	37.933	36.644	-3,4
Tunja	30.307	28.419	-6,2	17.966	18.622	3,7	32.361	32.292	-0,2
Valledupar	(...)	(...)	(--)	49.197	50.228	2,1	55.414	56.818	2,5
Villavicencio	88.720	92.014	3,7	72.823	75.419	3,6	63.922	62.611	-2,1
Yopal	14.049	13.696	-2,5	1.974	2.771	40,4	17.803	18.814	5,7

Fuente: Empresas de teléfonos, gas natural y acueducto.

5. Comercio Exterior

Exportaciones

Cuadro 29

Colombia. Exportaciones registradas en valores FOB según clasificación CIU 2004 - 2005

Concepto	Miles de dólares		
	2004	2005 ^{pr}	Var % 05/04
Total exportaciones	16.730.930	21.187.150	26,6
A. Exportaciones tradicionales	7.658.570	10.365.470	35,3
Café	949.450	1.470.570	54,9
Carbón	1.853.730	2.598.190	40,2
Ferroníquel	627.970	737.760	17,5
Petróleo y derivados	4.227.420	5.558.950	31,5
B. Exportaciones no tradicionales	9.072.360	10.821.680	19,3
Sector agropecuario	1.617.810	1.968.530	21,7
Banano	431.960	508.120	17,6
Flores	703.450	906.080	28,8
Otros	482.400	554.330	14,9
Sector minero	838.550	966.430	15,3
Oro no monetario	560.670	516.920	-7,8
Esmeraldas	74.170	71.980	-3,0
Platino	15.640	11.750	-24,9
Otros	188.070	365.780	94,5
Sector industrial	6.616.000	7.886.720	19,2
Alimentos, bebidas y tabaco	979.750	1.129.400	15,3
Hilados y tejidos	256.540	298.040	16,2
Confecciones	938.370	965.780	2,9
Productos plásticos y de caucho	163.320	213.180	30,5
Cuero y sus manufacturas	188.420	204.610	8,6
Madera y sus manufacturas	69.550	84.850	22,0
Artes gráficas y editorial	470.120	530.870	12,9
Industria química	1.582.430	1.837.620	16,1
Minerales no metálicos	338.190	405.980	20,0
Industria metales comunes	535.140	739.980	38,3
Maquinaria y equipo	492.180	564.530	14,7
Material de transporte	449.230	726.510	61,7
Aparatos de óptica, cine y otros	36.480	45.030	23,4
Otras industrias	116.280	140.340	20,7

Fuente: DANE. Cálculos: Banco de la República. Subgerencia de Estudios Económicos.

^{pr} Cifras preliminares.

Cuadro 30
Colombia¹. Exportaciones² registradas en valores FOB según clasificación
CIU, por departamentos
2004 – 2005

Departamento	Miles de dólares		
	2004	2005 ^{pr}	Var % 05/04
Colombia	16.731.020	21.187.130	26,6
Amazonas	7.000	640	-90,9
Antioquia	2.348.800	3.028.680	28,9
Arauca	29.980	11.690	-61,0
Atlántico	590.270	696.030	17,9
Bogotá D.C.	980.880	1.742.230	77,6
Bolívar	921.590	1.087.960	18,1
Boyacá	98.200	107.710	9,7
Caldas	162.190	458.380	182,6
Caquetá	-	90	(--)
Casanare	1.720	220	-87,2
Cauca	89.890	169.840	88,9
Cesar	1.012.570	1.333.770	31,7
Chocó	3.600	3.610	0,3
Córdoba	649.090	756.520	16,6
Cundinamarca	1.709.260	1.797.060	5,1
Guainía	70	30	-57,1
Guaviare	220	-	-100,0
Huila	1.530	161.570	---
La Guajira	819.290	1.185.760	44,7
Magdalena	235.350	241.140	2,5
Meta	1.970	1.750	-11,2
Nariño	40.590	84.870	109,1
Norte de Santander	67.130	132.310	97,1
Putumayo	70	20	-71,4
Quindío	16.550	134.480	---
Risaralda	148.700	361.310	143,0
San Andrés y Providencia	6.480	8.140	25,6
Santander	179.000	319.850	78,7
Sucre	34.440	41.950	21,8
Tolima	18.590	161.150	---
Valle del Cauca	1.268.250	1.624.520	28,1
Vaupés	80	20	-75,0
Vichada	480	120	-75,0
Departamentos varios	22.610	-	-100,0
Café ³	1.053.740	-	-100,0
Petróleo y derivados	4.210.840	5.533.710	31,4

Fuente: DANE. Cálculos: Banco de la República. Subgerencia de Estudios Económicos.

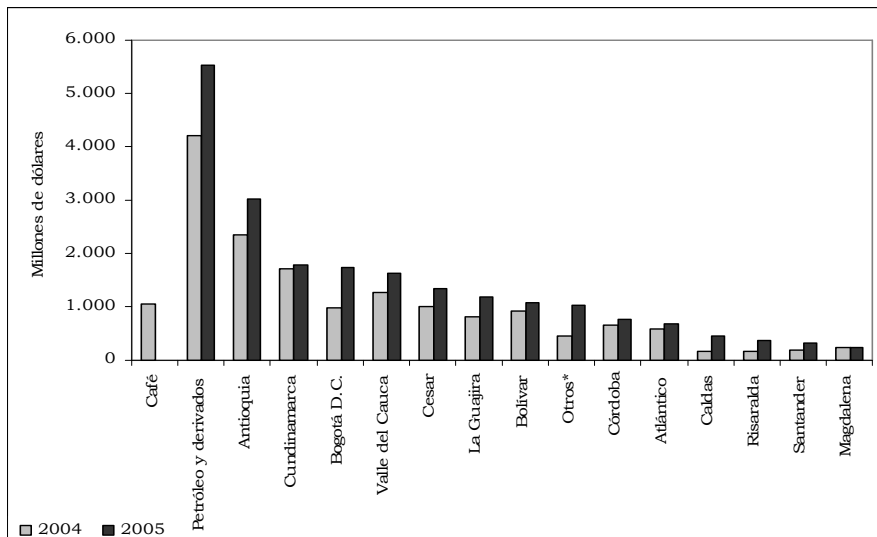
^{pr} Cifras preliminares.

¹ Incluye a Bogotá D.C.

² No incluye exportaciones temporales, reexportaciones y otras.

³ En el año 2005, la CIU Rev. 3, desagregó el café para cada departamento.

Gráfico 24
Colombia¹. Exportaciones en valores FOB, según clasificación
CIU, por departamentos
2004 - 2005



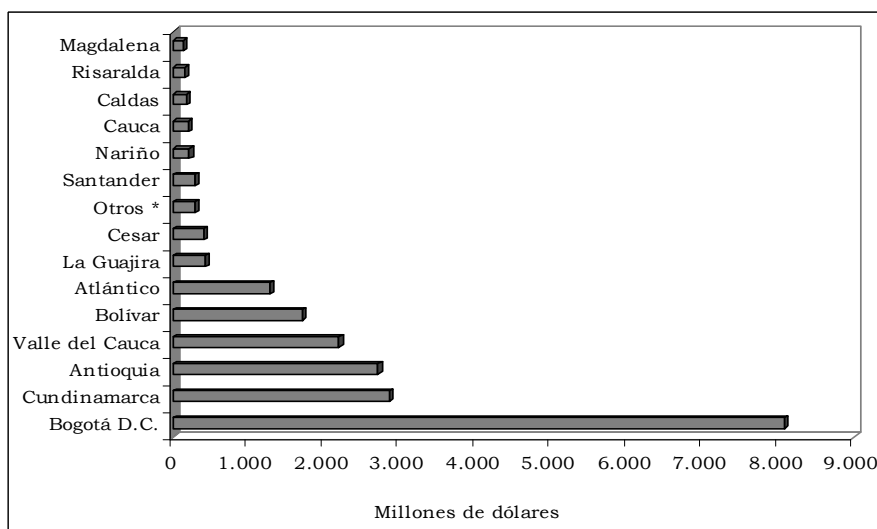
Fuente: DANE.

¹ Incluye Bogotá D.C.

* Incluye los departamentos de: Arauca, Boyacá, Caquetá, Casanare, Cauca, Chocó, Guainia, Guaviare, Huila, Meta, Nariño, Norte de Santander, Putumayo, San Andrés y Providencia, Sucre, Tolima, Vaupés y Vichada.

Importaciones

Gráfico 25
Colombia¹. Importaciones en valores CIF según clasificación
CIU, por departamentos
2005



Fuente: DANE. DIAN.

¹ Incluye Bogotá D.C.

* Incluye los departamentos de: Amazonas, Arauca, Boyacá, Caquetá, Casanare, Chocó, Córdoba, Guainia, Guaviare, Huila, Meta, Norte de Santander, Putumayo, Quindío, San Andrés, Sucre, Tolima, Vichada, No diligenciado.

Cuadro 31
Colombia. Importaciones registradas en valores CIF, según clasificación
CIU
2004 - 2005

		Miles de dólares		
Código	Descripción	2004 ^P	2005 ^P	Var.% 05/04
	Total	16.744.848	21.204.164	26,6
100	Sector agropecuario, silvicultura caza y pesca	992.321	976.836	-1,6
111	Producción agropecuaria	982.179	966.731	-1,6
113	Caza ordinaria y mediante trampas	78	62	-20,6
121	Silvicultura	6.299	6.103	-3,1
122	Extracción de madera	194	87	-54,8
130	Pesca	3.571	3.852	7,9
200	Sector minero	116.245	202.028	73,8
210	Explotación de minas de carbón	140	60	-56,8
220	Producción de petróleo crudo y gas natural	52.766	127.665	141,9
230	Extracción minerales metálicos	14.121	15.962	13,0
290	Extracción otros minerales	49.217	58.340	18,5
300	Sector industrial	15.598.665	19.958.156	27,9
	Productos alimenticios, bebidas y tabaco	921.464	989.462	7,4
311	Fabricación productos alimenticios	599.307	658.956	10,0
312	Fabricación otros productos alimenticios	194.908	223.879	14,9
313	Bebidas	67.496	83.903	24,3
314	Industria del tabaco	59.753	22.724	-62,0
	Textiles, prendas de vestir	868.860	963.062	10,8
321	Textiles	750.777	783.819	4,4
322	Prendas de vestir	47.877	70.714	47,7
323	Cuero y sus derivados	29.069	43.179	48,5
324	Calzado	41.137	65.351	58,9
	Industria maderera	62.526	82.636	32,2
331	Madera y sus productos	47.020	61.292	30,4
332	Muebles de madera	15.506	21.343	37,6
	Fabricación de papel y sus productos	506.209	589.759	16,5
341	Papel y sus productos	425.416	488.227	14,8
342	Imprentas y editoriales	80.793	101.532	25,7
	Fabricación sustancias químicas	4.533.517	5.516.058	21,7
351	Químicos industriales	2.463.129	2.938.206	19,3
352	Otros químicos	1.102.863	1.213.002	10,0
353	Refinerías de petróleo	302.213	501.658	66,0
354	Derivados del petróleo y carbón	55.061	74.580	35,5
355	Caucho	277.703	357.104	28,6
356	Plásticos	332.548	431.508	29,8
	Minerales no metálicos	165.901	224.490	35,3
361	Barro, loza, etc	20.094	27.929	39,0
362	Vidrio y sus productos	71.104	96.030	35,1
369	Otros minerales no metálicos	74.703	100.531	34,6
	Metálicas básicas	1.072.524	1.391.724	29,8
371	Básicas de hierro y acero	819.049	1.063.442	29,8
372	Industrias básicas metales no ferrosos	253.475	328.281	29,5
	Maquinaria y equipo	7.316.580	10.006.131	36,8
381	Metálicos excepto maquinaria	434.964	599.404	37,8
382	Maquinaria excepto eléctrica	2.213.213	2.750.529	24,3
383	Maquinaria eléctrica	1.872.617	2.970.941	58,7
384	Material transporte	2.372.419	3.090.666	30,3
385	Equipo profesional y científico	423.366	594.591	40,4
	Otras industrias	151.084	194.835	29,0
390	Otras industrias manufactureras	151.084	194.835	29,0
400	Electricidad, gas y agua	1.730	2.904	67,9
410	Electricidad, gas y agua	1.730	2.904	67,9
600	Comercio al por mayor y al por menor y restaurantes y hoteles	20.484	43.039	110,1
610	Comercio al por mayor	20 484	43 039	110,1
800	Establecimientos financieros, seguros, bienes inmuebles	15	18	15,4
832	Servicios prestados a las empresas	15	18	15,4
900	Servicios comunales, sociales y personales	4.636	1.812	-60,9
941	Películas cinematográficas y otros servicios	3 578	944	-73,6
942	Bibliotecas, museos, jardines botánicos	337	131	-61,2
959	Servicios personales directos	722	737	2,1
000	Diversos y no clasificados	10.752	19.372	80,2

Fuente: DANE, DIAN.

^P Cifras provisionales.

Cuadro 32
Colombia¹. Importaciones registradas en valores CIF, según clasificación
CIU, por departamentos
2004 - 2005

Departamento	Miles de dólares		
	2004 ^P	2005 ^P	Var. % 05/04
Total	16.744.848	21.204.164	26,6
Amazonas	2.611	1.390	-46,8
Antioquia	2.233.982	2.709.935	21,3
Arauca	42.752	43.622	2,0
Atlántico	1.073.058	1.287.369	20,0
Bogotá D.C.	6.270.998	8.082.428	28,9
Bolívar	1.176.426	1.710.517	45,4
Boyacá	17.839	27.529	54,3
Caldas	155.981	181.043	16,1
Caquetá	145	210	44,3
Casanare	19.340	43.998	127,5
Cauca	154.441	201.987	30,8
Cesar	230.770	411.191	78,2
Chocó	357	87	-75,5
Córdoba	34.883	35.350	1,3
Cundinamarca	2.642.153	2.857.595	8,2
Guainía	385	33	-91,3
Guaviare	41	141	239,6
Huila	22.405	24.926	11,3
La Guajira	277.410	435.811	57,1
Magdalena	57.344	138.580	141,7
Meta	8.148	11.390	39,8
Nariño	85.269	214.370	151,4
Norte de Santander	72.041	94.801	31,6
Putumayo	2.653	737	-72,2
Quindío	15.440	15.942	3,2
Risaralda	133.981	165.385	23,4
San Andrés y Providencia	662	82	-87,6
Santander	267.839	287.988	7,5
Sucre	1.844	4.971	169,6
Tolima	31.877	20.423	-35,9
Valle del Cauca	1.706.530	2.194.094	28,6
Vichada	100	239	138,9
No diligenciado	5.143	0	-100,0

Fuente: DIAN Cálculos: DANE.

¹ Incluye a Bogotá D.C.

^P Cifras provisionales.

6. Movimiento de sociedades

Inversión neta¹

Cuadro 33

Colombia². Inversión neta en algunos departamentos, áreas metropolitanas y ciudades capitales 2004 - 2005

Millones de pesos					
Ciudad	2004 ^r	Participación	2005 ^p	Participación	Var. % 05/04
Total	5.448.353	100,0	4.983.023	100,0	-8,5
Armenia (Quindío)	863	0,0	93.680	1,9	---
Bogotá D.C. (Incluye Facatativá y Girardot)	1.477.649	27,1	1.636.344	32,8	10,7
Bucaramanga (Santander)	29.013	0,5	130.093	2,6	348,4
Cali (Incluye los municipios de Cali, Yumbo, Jamundí, Dagua, Vijes y La Cumbre)	130.015	2,4	253.521	5,1	95,0
Cartagena (Incluye 18 municipios de Bolívar)	115.859	2,1	869.370	17,4	---
Cúcuta (Incluye 18 municipios de Norte de Santander)	23.497	0,4	20.736	0,4	-11,7
Florencia (Incluye los 16 municipios de Caquetá)	6.630	0,1	11.918	0,2	79,8
Ibagué (Tolima)	24.191	0,4	18.722	0,4	-22,6
Leticia (Incluye el municipio de Puerto Nariño)	601	0,0	204	0,0	-66,1
Manizales (Incluye 18 municipios de Caldas)	16.395	0,3	10.076	0,2	-38,5
Medellín (Incluye Aburra Sur y Oriente Antioqueño)	3.344.988	61,4	1.465.131	29,4	-56,2
Montería (Córdoba)	24.089	0,4	28.066	0,6	16,5
Neiva (Incluye 26 municipios del Huila)	11.337	0,2	7.036	0,1	-37,9
Pasto	7.391	0,1	7.295	0,1	-1,3
Pereira	35.243	0,6	52.765	1,1	49,7
Popayán (Incluye todos los municipios del Departamento del Cauca, excepto Guapi)	-29.369	(-)	48.079	1,0	(-)
Quibdó	5.584	0,1	4.955	0,1	-11,3
Riohacha (La Guajira)	10.315	0,2	67.804	1,4	---
San Andrés (Providencia y Santa Catalina)	4.528	0,1	55.333	1,1	---
Santa Marta (Magdalena)	38.743	0,7	25.247	0,5	-34,8
Sincelejo (Incluye 21 municipios de Sucre)	20.448	0,4	74.088	1,5	262,3
Tunja (Incluye 72 municipios de Boyacá)	28.960	0,5	39.850	0,8	37,6
Valledupar (Incluye 13 municipios del Cesar)	25.382	0,5	11.443	0,2	-54,9
Villavicencio (Incluye Meta, Guainía, Vaupés, Vichada y Paratebueno -Cundinamarca-)	88.073	1,6	43.150	0,9	-51,0
Yopal (Casanare)	7.929	0,1	8.118	0,2	2,4

Fuente: Cámaras de comercio.

² No incluye los departamentos de Arauca, Atlántico, Guaviare y Putumayo.

^r Cifras revisadas.

^p Cifras provisionales.

¹ Inversión neta = Constitución + Reformas – Liquidación de sociedades.

Cuadro 34

Colombia. Inversión neta en algunos departamentos, áreas metropolitanas y ciudades capitales, según actividad económica 2004 - 2005

Actividad económica	2004 ^r	2005 ^p	Var. % 05/04
	Valor	Valor	
Total	5.448.353	4.983.023	-8,5
Agropecuaria ¹	161.833	480.812	197,1
Explotación minera	26.045	39.869	53,1
Industria	630.275	1.066.604	69,2
Electricidad, gas y agua	402.728	264.134	-34,4
Construcción	89.403	89.387	0,0
Comercio ²	698.691	858.601	22,9
Transporte	222.162	555.861	150,2
Seguros y Finanzas ³	3.055.589	1.056.335	-65,4
Servicios ⁴	161.627	571.419	253,5

Fuente: Cámaras de comercio de Armenia, Bogotá, Bucaramanga, Cali, Cartagena, Cúcuta, Florencia, Ibagué, Leticia, Manizales, Medellín, Montería, Neiva, Pasto, Pereira, Popayán, Quibdó, Riohacha, San Andrés, Santa Marta, Sincelejo, Tunja, Valledupar, Villavicencio y Yopal.

¹ Incluye: Agricultura, ganadería, caza, silvicultura y pesca.

² Incluye: Comercio, servicios de reparación, hoteles y restaurantes.

³ Incluye: Intermediación financiera, seguros, actividades inmobiliarias, empresariales y de alquiler.

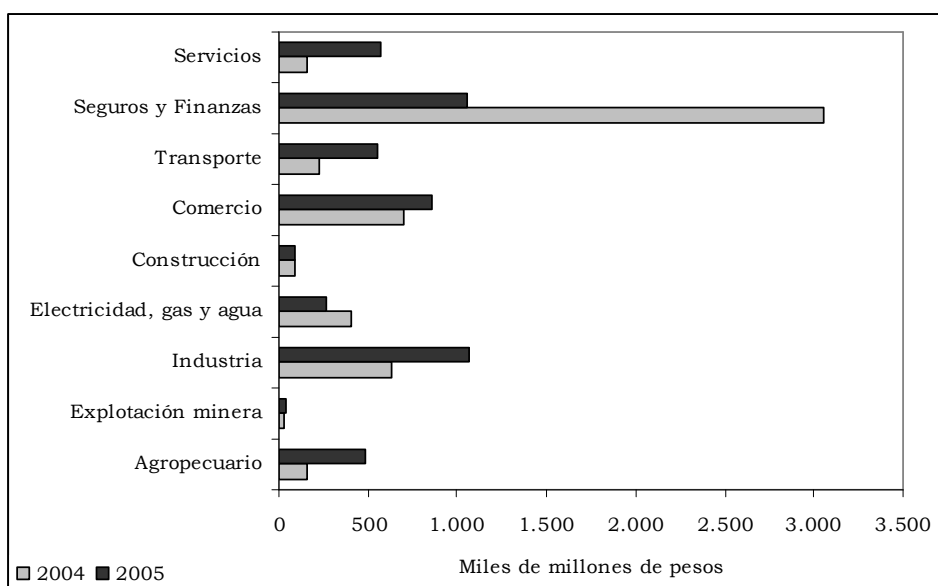
⁴ Incluye: Administración pública y defensa, seguridad social, educación, servicios sociales y de salud, otros servicios.

^r Cifras revisadas.

^p Cifras provisionales.

Gráfico 26

Colombia. Inversión neta en algunos departamentos, áreas metropolitanas y ciudades capitales, según actividad económica 2004 - 2005



Fuente: Cámaras de comercio.

Constitución de sociedades

Cuadro 35
Colombia¹. Constitución de sociedades en algunos departamentos, áreas metropolitanas y ciudades capitales
2004 - 2005

Millones de pesos

Ciudad	2004 ^r	Participación	2005 ^p	Participación	Var. % 05/04
Total	3.923.389	100,0	2.184.789	100,0	-44,3
Armenia (Quindío)	5.564	0,1	11.849	0,5	113,0
Bogotá D.C. (Incluye Facatativá y Girardot)	510.350	13,0	995.459	45,6	95,1
Bucaramanga (Santander)	23.698	0,6	24.580	1,1	3,7
Cali (Incluye los municipios de Cali, Yumbo, Jamundí, Dagua, Vijes y La Cumbre)	74.539	1,9	60.606	2,8	-18,7
Cartagena (Incluye 18 municipios de Bolívar)	19.705	0,5	134.914	6,2	---
Cúcuta (Incluye 18 municipios de Norte de Santander)	9.546	0,2	11.962	0,5	25,3
Florencia (Incluye los 16 municipios de Caquetá)	926	0,0	9.025	0,4	---
Ibagué (Tolima)	13.025	0,3	8.574	0,4	-34,2
Leticia (Incluye el municipio de Puerto Nariño)	369	0,0	552	0,0	49,6
Manizales (Incluye 18 municipios de Caldas)	10.674	0,3	11.448	0,5	7,3
Medellín (Incluye Aburra Sur y Oriente Antioqueño)	3.119.973	79,5	633.130	29,0	-79,7
Montería (Córdoba)	14.903	0,4	12.442	0,6	-16,5
Neiva (Incluye 26 municipios del Huila)	10.140	0,3	8.438	0,4	-16,8
Pasto	3.967	0,1	3.340	0,2	-15,8
Pereira	23.887	0,6	42.620	2,0	78,4
Popayán (Incluye todos los municipios del Departamento del Cauca, excepto Guapi)	2.096	0,1	53.220	2,4	---
Quibdó	5.624	0,1	2.080	0,1	-63,0
Riohacha (La Guajira)	4.912	0,1	62.429	2,9	---
San Andrés (Providencia y Santa Catalina)	2.165	0,1	54.665	2,5	---
Santa Marta (Magdalena)	20.785	0,5	8.993	0,4	-56,7
Sincelejo (Incluye 21 municipios de Sucre)	3.412	0,1	3.660	0,2	7,3
Tunja (Incluye 72 municipios de Boyacá)	16.307	0,4	7.845	0,4	-51,9
Valledupar (Incluye 13 municipios del Cesar)	5.814	0,1	2.985	0,1	-48,7
Villavicencio (Incluye Meta, Guainía, Vaupés, Vichada y Paratebueno -Cundinamarca-)	17.414	0,4	15.985	0,7	-8,2
Yopal (Casanare)	3.594	0,1	3.988	0,2	11,0

Fuente: Cámaras de comercio.

¹ No incluye los departamentos de Arauca, Atlántico, Guaviare y Putumayo.

^r Cifras revisadas.

^p Cifras provisionales.

Cuadro 36
Colombia. Constitución de sociedades en algunos departamentos, áreas metropolitanas y ciudades capitales, según actividad económica 2004 - 2005

Millones de pesos

Actividad económica	2004 ^r		2005 ^p		Var. % 05/04	
	No.	Valor	No.	Valor	No.	Valor
Total	23.937	3.923.389	22.090	2.184.789	-7,7	-44,3
Agropecuaria ¹	939	68.692	1.145	391.342	21,9	469,7
Explotación minera	252	10.606	334	20.693	32,5	95,1
Industria	3.376	173.809	3.105	220.134	-8,0	26,7
Electricidad, gas y agua	71	174.807	66	157.545	-7,0	-9,9
Construcción	1.908	68.432	1.659	76.843	-13,1	12,3
Comercio ²	9.346	279.085	8.782	475.123	-6,0	70,2
Transporte	2.773	88.887	2.209	145.332	-20,3	63,5
Seguros y Finanzas ³	2.184	2.970.563	2.032	607.235	-7,0	-79,6
Servicios ⁴	3.088	88.508	2.758	90.543	-10,7	2,3

Fuente: Cámaras de comercio de Armenia, Bogotá, Bucaramanga, Cali, Cartagena, Cúcuta, Florencia, Ibagué, Leticia, Manizales, Medellín, Montería, Neiva, Pasto, Pereira, Popayán, Quibdó, Riohacha, San Andrés, Santa Marta, Sincelejo, Tunja, Valledupar, Villavicencio y Yopal.

¹ Incluye: Agricultura, ganadería, caza, silvicultura y pesca.

² Incluye: Comercio, servicios de reparación, hoteles y restaurantes.

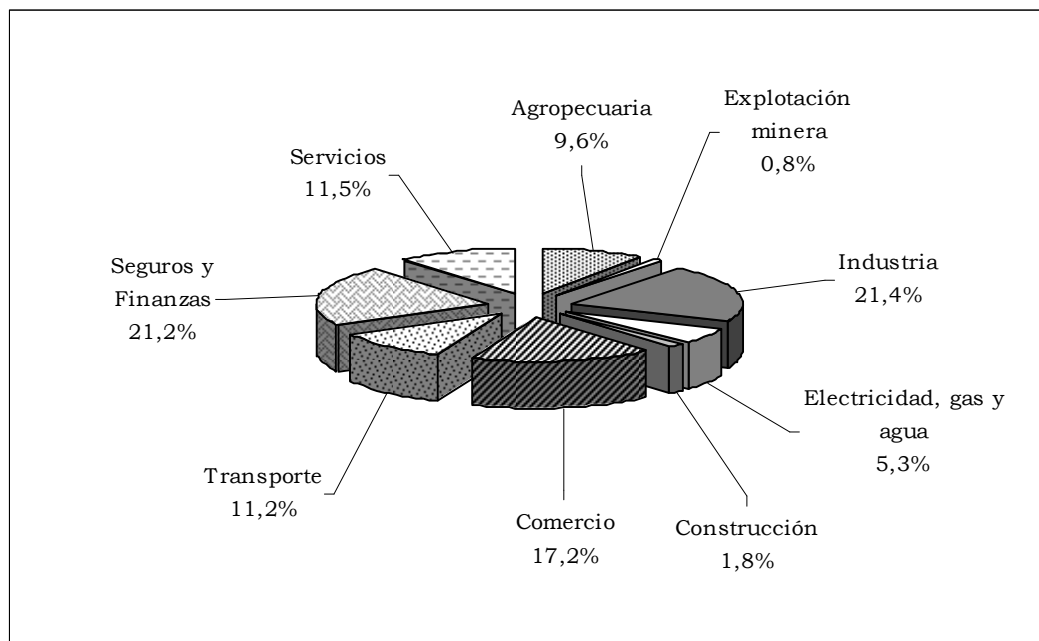
³ Incluye: Intermediación financiera, seguros, actividades inmobiliarias, empresariales y de alquiler.

⁴ Incluye: Administración pública y defensa, seguridad social, educación, servicios sociales y de salud, otros servicios.

^r Cifras revisadas.

^p Cifras provisionales.

Gráfico 27
Colombia. Constitución de sociedades en algunos departamentos, áreas metropolitanas y ciudades capitales, según actividad económica 2005



Fuente: Cámaras de comercio.

Reforma de sociedades

Cuadro 37 Colombia. Reforma de sociedades en algunos departamentos, áreas metropolitanas y ciudades capitales 2004 - 2005

Millones de pesos

Ciudad	2004 ^r	Participación	2005 ^p	Participación	Var. % 05/04
Total	2.395.389	100,8	3.821.349	100,0	59,5
Armenia (Quindío)	10.034	0,4	85.019	2,2	---
Bogotá D.C. (Incluye Facatativá y Girardot)	1.600.868	66,8	1.300.854	34,0	-18,7
Bucaramanga (Santander)	24.112	1,0	116.121	3,0	381,6
Cali (Incluye los municipios de Cali, Yumbo, Jamundí, Dagua, Vijes y La Cumbre)	105.920	4,4	212.178	5,6	100,3
Cartagena (Incluye 18 municipios de Bolívar)	100.025	4,2	738.207	19,3	---
Cúcuta (Incluye 18 municipios de Norte de Santander)	17.275	0,7	16.319	0,4	-5,5
Florencia (Incluye los 16 municipios de Caquetá)	5.923	0,2	3.595	0,1	-39,3
Ibagué (Tolima)	17.367	0,7	13.773	0,4	-20,7
Leticia (Incluye el municipio de Puerto Nariño)	232	0,0	184	0,0	-20,7
Manizales (Incluye 18 municipios de Caldas)	12.800	0,5	7.111	0,2	-44,4
Medellín (Incluye Aburra Sur y Oriente Antioqueño)	303.248	12,7	1.054.350	27,6	247,7
Montería (Córdoba)	12.078	0,5	19.211	0,5	59,1
Neiva (Incluye 26 municipios del Huila)	9.944	0,4	9.457	0,2	-4,9
Pasto	4.095	0,2	4.917	0,1	20,1
Pereira	17.053	0,7	24.985	0,7	46,5
Popayán (Incluye todos los municipios del Departamento del Cauca, excepto Guapi)	-18.565	(-)	19.828	0,5	(-)
Quibdó	25	0,0	2.914	0,1	---
Riohacha (La Guajira)	8.130	0,3	6.665	0,2	-18,0
San Andrés (Providencia y Santa Catalina)	2.813	0,1	1.087	0,0	-61,4
Santa Marta (Magdalena)	21.010	0,9	17.903	0,5	-14,8
Sincelejo (Incluye 21 municipios de Sucre)	17.846	0,7	72.805	1,9	308,0
Tunja (Incluye 72 municipios de Boyacá)	22.016	0,9	40.421	1,1	83,6
Valledupar (Incluye 13 municipios del Cesar)	22.120	0,9	10.257	0,3	-53,6
Villavicencio (Incluye Meta, Guainía, Vaupés, Vichada y Paratebueno -Cundinamarca-)	74.446	3,1	38.266	1,0	---
Yopal (Casanare)	4.574	0,2	4.925	0,1	7,7

Fuente: Cámaras de comercio.

¹ No incluye los departamentos de Arauca, Atlántico, Guaviare y Putumayo.

^r Cifras revisadas.

^p Cifras provisionales.

Cuadro 38
Colombia. Reforma de sociedades en algunos departamentos, áreas metropolitanas y ciudades capitales, según actividad económica 2004 - 2005

Actividad económica	Millones de pesos					
	2004 ^r		2005 ^p		Var. % 05/04	
	No.	Valor	No.	Valor	No.	Valor
Total	3.554	2.395.389	4.151	3.821.349	16,8	59,5
Agropecuaria ¹	203	131.195	221	125.829	8,9	-4,1
Explotación minera	34	18.327	34	21.380	-	16,7
Industria	482	524.069	552	980.721	14,5	87,1
Electricidad, gas y agua	27	382.948	28	189.265	3,7	-50,6
Construcción	233	71.283	302	59.493	29,6	-16,5
Comercio ²	1.077	521.596	1.206	693.949	12,0	33,0
Transporte	309	192.033	372	463.422	20,4	141,3
Seguros y Finanzas ³	527	451.755	608	783.869	15,4	73,5
Servicios ⁴	662	102.184	828	503.422	25,1	392,7

Fuente: Cámaras de comercio de Armenia, Bogotá, Bucaramanga, Cali, Cartagena, Cúcuta, Florencia, Ibagué, Leticia, Manizales, Medellín, Montería, Neiva, Pasto, Pereira, Popayán, Quibdó, Riohacha, San Andrés, Santa Marta, Sincelejo, Tunja, Valledupar, Villavicencio y Yopal.

¹ Incluye: Agricultura, ganadería, caza, silvicultura y pesca.

² Incluye: Comercio, servicios de reparación, hoteles y restaurantes.

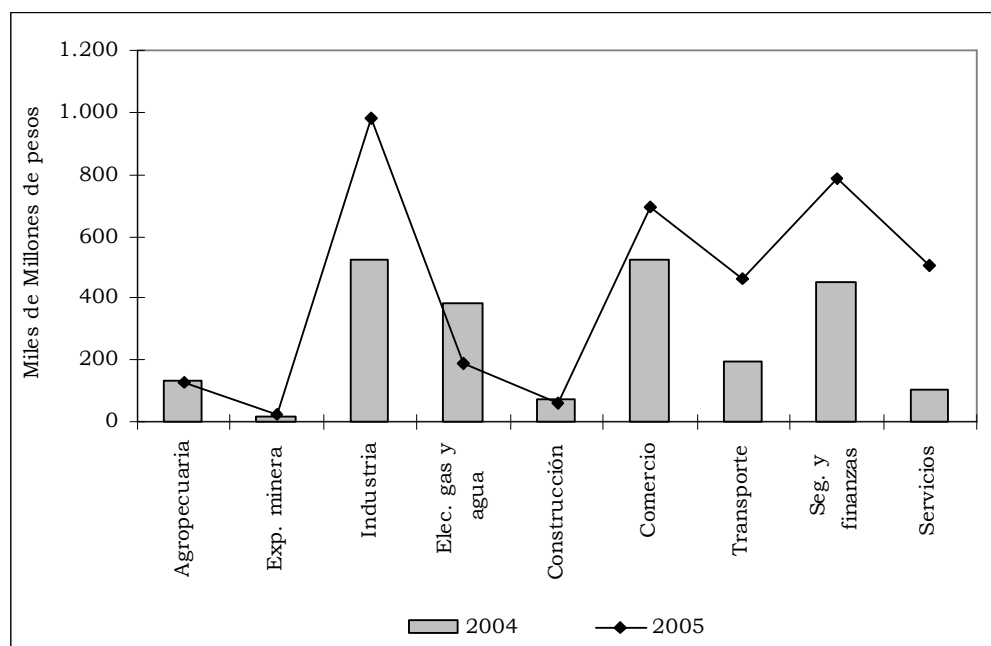
³ Incluye: Intermediación financiera, seguros, actividades inmobiliarias, empresariales y de alquiler.

⁴ Incluye: Administración pública y defensa, seguridad social, educación, servicios sociales y de salud, otros servicios.

^r Cifras revisadas.

^p Cifras provisionales.

Gráfico 28
Colombia. Reforma de sociedades en algunos departamentos, áreas metropolitanas y ciudades capitales, según actividad económica 2004 - 2005



Fuente: Cámaras de comercio.

Disolución de sociedades

Cuadro 39
Colombia¹. Disolución de sociedades en algunos departamentos, áreas metropolitanas y ciudades capitales
2004 - 2005

Millones de pesos					
Ciudad	2004 ^r	Participación	2005 ^p	Participación	Var. % 05/04
Total	870.426	100,0	1.022.583	100,0	17,5
Armenia (Quindío)	14.735	1,7	3.188	0,3	-78,4
Bogotá D.C. (Incluye Facatativá y Girardot)	633.569	72,8	659.969	64,5	4,2
Bucaramanga (Santander)	18.797	2,2	10.608	1,0	-43,6
Cali (Incluye los municipios de Cali, Yumbo, Jamundí, Dagua, Vijes y La Cumbre)	50.445	5,8	19.262	1,9	-61,8
Cartagena (Incluye 18 municipios de Bolívar)	3.871	0,4	3.751	0,4	-3,1
Cúcuta (Incluye 18 municipios de Norte de Santander)	3.324	0,4	7.544	0,7	126,9
Florencia (Incluye los 16 municipios de Caquetá)	219	0,0	702	0,1	220,5
Ibagué (Tolima)	6.201	0,7	3.625	0,4	-41,5
Leticia (Incluye el municipio de Puerto Nariño)	-	(-)	-	(-)	(-)
Manizales (Incluye 18 municipios de Caldas)	7.079	0,8	8.483	0,8	19,8
Medellín (Incluye Aburra Sur y Oriente Antioqueño)	78.233	9,0	222.349	21,7	184,2
Montería (Córdoba)	2.892	0,3	3.587	0,4	24,0
Neiva (Incluye 26 municipios del Huila)	8.747	1,0	10.859	1,1	24,1
Pasto	671	0,1	962	0,1	43,4
Pereira	5.697	0,7	14.840	1,5	160,5
Popayán (Incluye todos los municipios del Departamento del Cauca, excepto Guapi)	12.900	1,5	24.969	2,4	93,6
Quibdó	65	0,0	39	0,0	-40,4
Riohacha (La Guajira)	2.727	0,3	1.290	0,1	-52,7
San Andrés (Providencia y Santa Catalina)	451	0,1	419	0,0	-7,1
Santa Marta (Magdalena)	3.052	0,4	1.649	0,2	-46,0
Sincelejo (Incluye 21 municipios de Sucre)	810	0,1	2.377	0,2	193,5
Tunja (Incluye 72 municipios de Boyacá)	9.363	1,1	8.416	0,8	-10,1
Valledupar (Incluye 13 municipios del Cesar)	2.552	0,3	1.799	0,2	-29,5
Villavicencio (Incluye Meta, Guainía, Vaupés, Vichada y Paratebueno -Cundinamarca-)	3.787	0,4	11.101	1,1	193,2
Yopal (Casanare)	239	0,0	795	0,1	232,6

Fuente: Cámaras de comercio.

¹ No incluye los departamentos de Arauca, Atlántico, Guaviare y Putumayo.

^r Cifras revisadas.

^p Cifras provisionales.

Cuadro 40
Colombia. Disolución de sociedades en algunos departamentos, áreas metropolitanas y ciudades capitales, según actividad económica 2004 - 2005

Actividad económica	Millones de pesos					
	2004 ^r		2005 ^p		Var. % 05/04	
	No.	Valor	No.	Valor	No.	Valor
Total	5.336	870.426	5.876	1.023.115	10,1	17,5
Agropecuaria ¹	254	38.054	288	36.359	13,4	-4,5
Explotación minera	41	2.888	27	2.204	-34,1	-23,7
Industria	634	67.602	729	134.251	15,0	98,6
Electricidad, gas y agua	14	155.027	21	82.675	50,0	-46,7
Construcción	369	50.312	392	46.948	6,2	-6,7
Comercio ²	1.859	101.990	2.089	310.470	12,4	204,4
Transporte	627	58.758	750	52.893	19,6	-10,0
Seguros y Finanzas ³	806	366.729	818	334.769	1,5	-8,7
Servicios ⁴	732	29.065	762	22.545	4,1	-22,4

Fuente: Cámaras de comercio de Armenia, Bogotá, Bucaramanga, Cali, Cartagena, Cúcuta, Florencia, Ibagué, Leticia, Manizales, Medellín, Montería, Neiva, Pasto, Pereira, Popayán, Quibdó, Riohacha, San Andrés, Santa Marta, Sincelejo, Tunja, Valledupar, Villavicencio y Yopal.

¹ Incluye: Agricultura, ganadería, caza, silvicultura y pesca.

² Incluye: Comercio, servicios de reparación, hoteles y restaurantes.

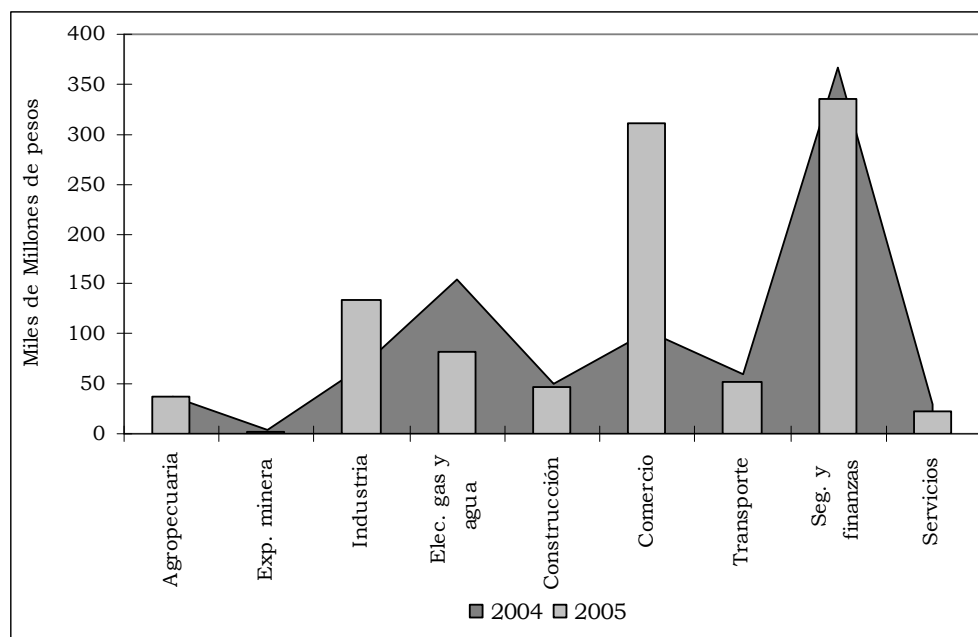
³ Incluye: Intermediación financiera, seguros, actividades inmobiliarias, empresariales y de alquiler.

⁴ Incluye: Administración pública y defensa, seguridad social, educación, servicios sociales y de salud, otros servicios.

^r Cifras revisadas.

^p Cifras provisionales.

Gráfico 29
Colombia. Disolución de sociedades en algunos departamentos, áreas metropolitanas y ciudades capitales, según actividad económica 2004 - 2005



Fuente: Cámaras de comercio.

7. Monetarios y Financieros

Captaciones del sistema financiero

Cuadro 41

Colombia¹. Saldo de las captaciones del sistema financiero Diciembre 2004 – diciembre 2005

Concepto	Saldo a diciembre:		Var. % 05/04
	2004 [†]	2005	
Total sistema ²	72.193.619	85.490.052	18,4
Depósitos en cuenta corriente bancaria	15.315.154	18.061.861	17,9
Certificados de depósito a término	24.098.754	26.588.580	10,3
Depósitos de ahorro	32.393.855	40.425.623	24,8
Cuentas de ahorro especial	230.190	253.042	9,9
Certificados de ahorro en valor real	155.666	160.946	3,4

Fuente: Superintendencia Financiera.

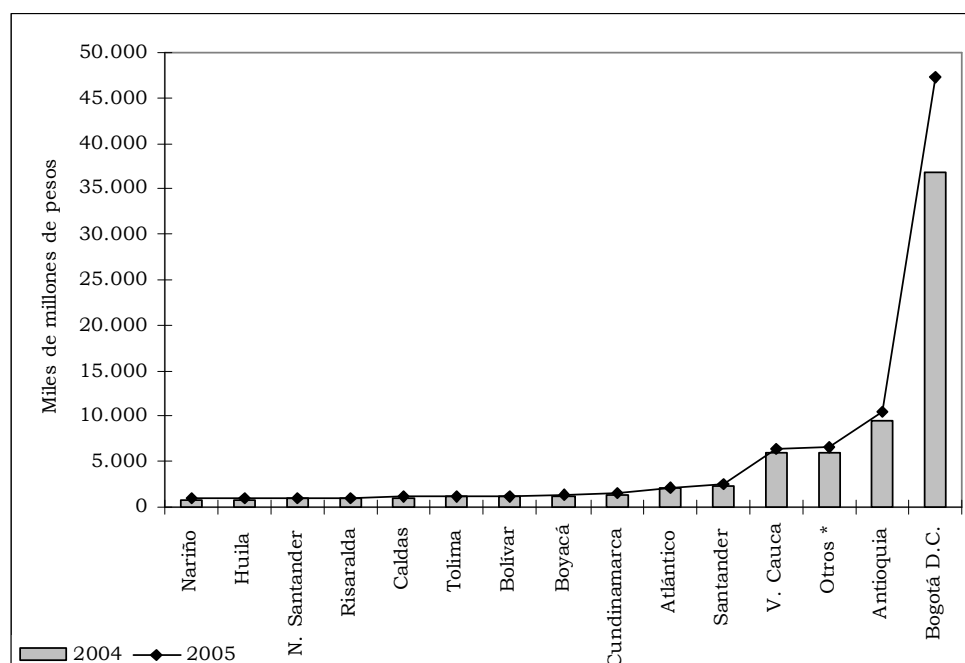
¹ Incluye Bogotá D.C.

² Incluye: Bancos comerciales, corporaciones financieras, compañías de financiamiento comercial y cooperativas de carácter financiero.

[†] Cifras revisadas.

Gráfico 30

Colombia¹. Saldo de las captaciones del sistema financiero, por departamentos Diciembre 2004 – diciembre 2005



Fuente: Superintendencia Financiera.

¹ Incluye Bogotá D.C.

* Incluye los departamentos de: Amazonas, Arauca, Caquetá, Casanare, Cauca, Cesar, Chocó, Córdoba, Guainía, Guaviare, La Guajira, Magdalena, Meta, Putumayo, Quindío, San Andrés, Sucre, Vaupés y Vichada.

Cuadro 42

Colombia¹. Saldo de las captaciones del sistema financiero², por departamentos y tipo de cuenta Diciembre 2004 – diciembre 2005

Millones de pesos

Departamento	Total		Cuenta corriente		CDT		Depósitos de ahorro		Ctas. ahorro especial		Certificados de ahorro de valor real	
	2004 [†]	2005	2004 [†]	2005	2004 [†]	2005	2004 [†]	2005	2004 [†]	2005	2004 [†]	2005
Total	72.193.619	85.490.052	15.315.154	18.061.861	24.098.754	26.588.580	32.393.855	40.425.623	230.190	253.042	155.666	160.946
Amazonas	49.785	49.072	15.119	18.536	11.171	8.355	23.495	22.181	-	-	-	-
Antioquia	9.443.494	10.552.210	1.534.750	1.997.903	3.642.238	3.182.607	4.243.613	5.341.637	21.556	28.774	1.337	1.290
Arauca	414.956	455.116	234.225	234.537	22.482	17.183	158.137	203.287	103	100	9	10
Atlántico	2.103.834	2.185.125	531.098	570.556	735.903	701.180	822.386	899.345	12.316	12.029	2.131	2.015
Bogotá D.C.	36.857.894	47.216.705	7.088.244	8.606.254	14.118.201	17.276.009	15.419.419	21.079.925	89.377	105.887	142.653	148.630
Bolívar	1.153.312	1.240.220	300.568	337.431	231.100	213.071	616.951	685.317	4.237	3.939	456	461
Boyacá	1.174.197	1.306.674	307.711	346.912	289.433	289.014	572.372	666.483	3.928	3.661	753	604
Caldas	1.004.324	1.071.931	203.784	230.839	332.181	325.951	464.224	511.414	3.545	3.165	590	563
Caquetá	200.012	193.092	61.762	61.128	39.940	33.579	97.410	97.751	821	551	79	82
Casanare	762.026	850.702	282.118	291.543	21.477	22.143	456.528	533.152	1.844	3.824	59	39
Cauca	641.071	665.288	189.775	208.411	118.351	116.946	330.290	337.999	2.446	1.729	209	204
Cesar	432.553	549.572	190.423	262.244	63.806	67.440	175.953	217.727	2.058	1.894	313	268
Chocó	133.202	126.307	60.985	47.947	14.768	16.799	56.012	60.254	1.269	1.202	168	105
Córdoba	504.295	529.837	187.173	195.167	66.384	76.545	248.410	255.773	2.328	2.351	0	1
Cundinamarca	1.299.935	1.525.603	297.647	372.314	291.088	349.402	702.659	793.713	8.136	9.832	405	343
Guainía	22.086	23.157	14.528	13.923	223	965	7.335	8.268	-	-	-	-
Guaviare	62.357	66.222	17.799	23.375	2.469	2.086	42.029	40.477	60	285	-	-
Huila	767.411	890.304	163.790	190.992	131.372	140.750	467.632	554.849	4.539	3.641	78	71
La Guajira	341.485	351.248	158.373	151.193	26.567	27.108	155.916	172.299	601	623	28	25
Magdalena	486.856	561.249	142.305	144.909	94.071	113.384	249.285	301.694	960	1.018	235	245
Meta	823.986	949.283	251.330	304.874	126.457	163.445	444.310	479.143	1.795	1.725	94	96
Nariño	825.572	877.012	207.550	224.569	193.817	193.761	417.755	451.735	6.067	6.566	383	381
Norte de Santander	970.772	980.385	231.425	238.071	243.261	213.972	487.389	519.356	7.923	8.255	774	731
Putumayo	177.961	177.231	70.056	67.230	10.638	10.067	97.227	99.900	40	34	-	-
Quindío	516.585	509.771	94.737	96.146	159.336	161.093	259.685	250.377	2.461	1.855	366	300
Risaralda	989.728	1.032.091	177.577	199.994	334.059	312.581	470.065	511.303	7.231	7.350	796	863
San Andrés y Providencia	116.881	148.103	43.525	42.270	22.555	45.642	50.622	59.957	78	140	101	96
Santander	2.381.858	2.519.972	543.385	658.550	707.555	646.344	1.121.079	1.205.280	9.132	9.129	707	669
Sucre	269.033	293.674	103.821	114.284	48.616	48.043	115.377	130.208	967	882	252	257
Tolima	1.089.705	1.175.508	184.021	190.532	255.326	246.430	645.077	733.577	4.856	4.562	425	407
Valle del Cauca	6.102.285	6.334.597	1.378.650	1.566.728	1.740.120	1.562.054	2.951.734	3.175.581	29.516	28.042	2.265	2.193
Vaupés	19.154	18.022	13.691	13.047	1.159	616	4.304	4.359	-	-	-	-
Vichada	55.014	64.767	33.209	39.450	2.630	4.013	19.175	21.303	-	-	-	-

Fuente: Superintendencia Financiera.

¹ Incluye a Bogotá D.C.

² Incluye: Bancos comerciales, corporaciones financieras, compañías de financiamiento comercial y cooperativas de carácter financiero.

[†] Cifras revisadas.

Cartera del sistema financiero

Cuadro 43

Colombia¹. Saldo de la cartera del sistema financiero por departamentos Diciembre 2004 – diciembre 2005

Concepto	Saldos a diciembre:		Var. % 05/04
	2004 ^f	2005	
Total sistema ²	62.885.300	73.314.981	16,6
Créditos de Vivienda	7.090.832	6.801.954	-4,1
Créditos de Consumo	13.023.509	17.566.505	34,9
Microcréditos	844.146	1.700.605	101,5
Créditos Comerciales	41.926.813	47.245.917	12,7

Fuente: Superintendencia Financiera.

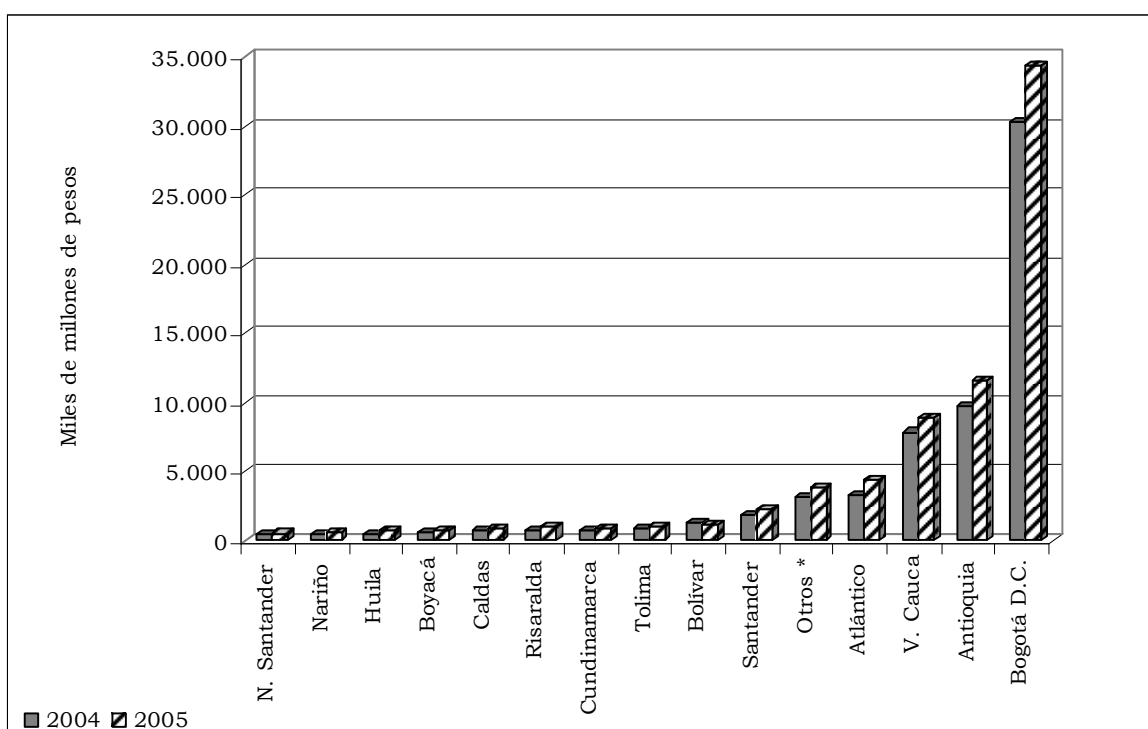
¹ Incluye a Bogotá D.C.

² Incluye: Bancos comerciales, corporaciones financieras, compañías de financiamiento comercial y cooperativas financieras.

^f Cifras revisadas.

Gráfico 31

Colombia. Saldo de la cartera del sistema financiero, por departamentos Diciembre 2004 – diciembre 2005



Fuente: Superintendencia Financiera.

* Incluye los departamentos de: Amazonas, Arauca, Caquetá, Casanare, Cauca, Cesar, Chocó, Córdoba, Guainía, Guaviare, La Guajira, Magdalena, Meta, Putumayo, Quindío, San Andrés, Vaupés, Vichada.

Cuadro 44

Colombia¹. Saldo de la cartera del sistema financiero², por departamentos y tipo de cuenta Diciembre 2004 – diciembre 2005

Millones de pesos

Departamento	Total		Créditos de vivienda		Créditos de consumo		Microcréditos		Créditos comerciales	
	2004 [†]	2005	2004 [†]	2005	2004 [†]	2005	2004 [†]	2005	2004 [†]	2005
Total	62.885.300	73.314.981	7.090.832	6.801.954	13.023.509	17.566.505	844.146	1.700.605	41.926.813	47.245.917
Amazonas	13.261	17.808	1.115	1.619	5.279	8.151	68	220	6.799	7.818
Antioquia	9.741.845	11.642.036	915.755	995.108	1.965.054	2.344.503	73.068	519.424	6.787.968	7.783.001
Arauca	63.981	90.434	2.367	2.094	26.634	32.226	1.990	3.958	32.990	52.156
Atlántico	3.318.150	4.380.866	318.864	306.727	478.948	737.998	14.162	24.148	2.506.176	3.311.993
Bogotá D.C.	30.251.929	34.374.318	3.339.590	3.196.860	6.132.724	7.968.322	123.398	186.527	20.656.217	23.022.610
Bolívar	1.356.995	1.223.535	151.380	132.317	252.769	398.526	10.766	14.268	942.080	678.423
Boyacá	595.600	775.025	79.935	71.005	201.671	260.182	69.461	120.588	244.533	323.250
Caldas	735.753	872.714	135.415	131.537	184.708	268.197	18.193	24.637	397.437	448.344
Caqueta	146.884	194.427	9.108	8.452	58.582	73.043	14.915	31.477	64.279	81.455
Casanare	146.906	189.019	14.057	10.558	44.190	57.091	5.382	6.886	83.277	114.485
Cauca	217.385	276.535	29.574	30.247	64.219	91.790	19.344	38.984	104.248	115.513
Cesar	299.987	364.884	68.291	64.309	72.823	120.092	10.804	13.071	148.069	167.412
Chocó	47.737	67.405	2.335	1.946	33.573	48.119	1.295	2.405	10.534	14.935
Córdoba	426.497	515.968	43.879	42.702	121.838	165.437	14.530	23.550	246.250	284.280
Cundinamarca	813.556	967.028	124.818	111.236	256.726	317.604	94.384	132.649	337.628	405.539
Guainía	1.483	1.391	20	16	467	390	4	259	992	727
Guaviare	15.955	20.785	83	68	7.797	8.754	520	1.223	7.555	10.739
Huila	544.152	723.871	96.512	86.483	140.245	212.022	65.482	105.665	241.913	319.700
La Guajira	84.353	109.412	10.541	10.669	31.056	50.017	3.253	2.598	39.503	46.127
Magdalena	363.009	425.024	76.196	69.091	93.255	141.102	8.153	8.558	185.405	206.272
Meta	674.518	785.887	132.607	112.903	136.267	203.960	21.080	32.665	384.564	436.359
Nariño	463.915	619.554	78.976	72.179	182.883	269.950	45.511	77.286	156.545	200.139
Norte de Santander	459.965	553.542	142.856	123.748	139.717	203.096	20.140	32.343	157.252	194.355
Putumayo	60.868	82.319	3.092	3.175	35.536	47.960	8.599	13.355	13.641	17.829
Quindío	350.779	412.395	119.309	105.155	85.933	151.436	11.253	12.442	134.284	143.362
Risaralda	793.138	1.027.705	129.296	122.716	173.884	295.849	12.130	15.903	477.828	593.237
San Andrés y Providencia	49.601	60.752	4.865	1.791	16.260	24.821	630	638	27.846	33.502
Santander	1.908.485	2.372.967	319.816	279.396	458.639	674.376	50.876	70.538	1.079.154	1.348.657
Sucre	175.334	227.352	24.991	24.257	51.506	86.051	8.622	7.633	90.215	109.412
Tolima	879.906	1.059.211	138.080	124.890	217.040	312.601	47.863	71.412	476.923	550.308
Valle del Cauca	7.870.826	8.863.379	576.806	558.365	1.348.549	1.986.607	65.722	100.601	5.879.749	6.217.807
Vaupés	139	270	0	-	97	91	41	179	1	0
Vichada	12.408	17.162	303	333	4.640	6.143	2.507	4.515	4.958	6.170

Fuente: Superintendencia Financiera.

¹ Incluye a Bogotá D.C.

² Incluye: Bancos comerciales, corporaciones financieras, compañías de financiamiento comercial y cooperativas financieras.

[†] Cifras revisadas.

8. Fiscales

Situación fiscal

Gobiernos centrales departamentales

Cuadro 45

Colombia¹. Situación fiscal de algunos gobiernos centrales departamentales 2004 - 2005

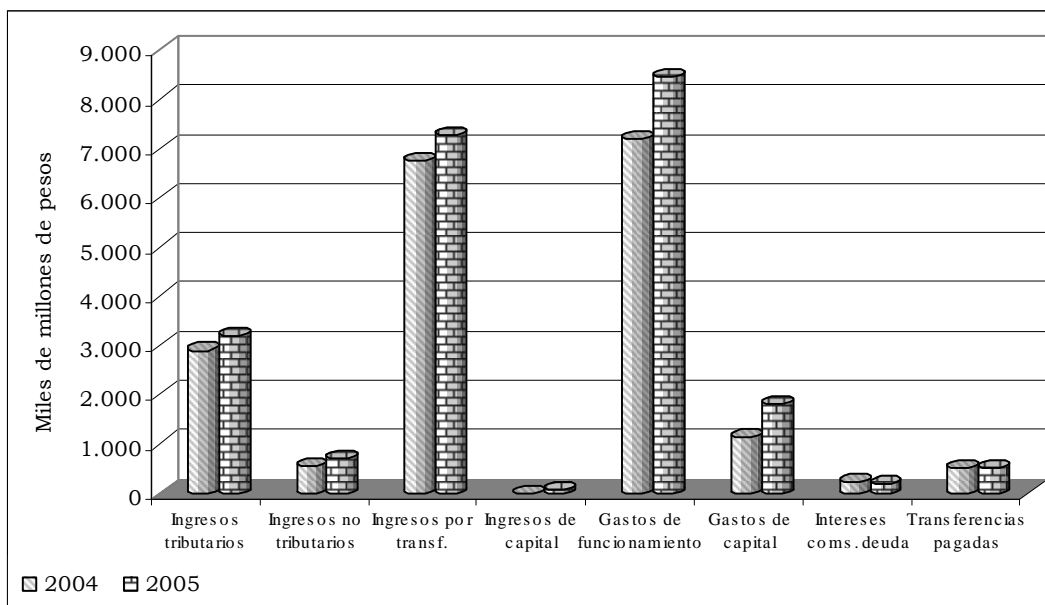
Concepto	Millones de pesos		
	2004 ^r	2005 ^p	Var. % 05/04
A. Ingresos corrientes	10.190.327	11.177.317	9,7
1. Ingresos tributarios	2.901.389	3.210.540	10,7
Valorización	6.185	14.599	136,0
Cigarrillos	281.129	296.101	5,3
Cerveza	761.830	875.734	15,0
Licores	939.238	997.900	6,2
Predial y complementarios	3.335	3.998	19,9
Industria y comercio	1.886	1.932	2,5
Timbre, circulación y tránsito	242.392	286.898	18,4
Registro y anotación	279.557	303.565	8,6
Sobretasa a la gasolina	303.838	324.130	6,7
Otros ingresos tributarios	81.998	105.682	28,9
2. Ingresos no tributarios	539.292	707.709	31,2
Ingresos de la propiedad	141.280	208.067	47,3
Ingresos por servicios y operaciones	45.187	96.384	113,3
Otros ingresos no tributarios	333.334	397.514	19,3
3. Ingresos por transferencias	6.749.646	7.259.068	7,5
Nacionales	6.451.694	7.073.072	9,6
Nación central	5.161.302	5.524.301	7,0
Entidades descentralizadas nacionales	20.336	13.076	-35,7
Empresas de bienes y servicios nacionales	1.270.056	1.535.695	20,9
Departamentales	282.556	175.683	-37,8
Entidades descentralizadas departamentales	24.770	34.873	40,8
Empresas bienes y servicios departamentales	256.433	140.809	-45,1
Municipales	1.000	293	-70,7
Municipio central	1.000	293	-70,7
I.V.A.	12.379	8.131	-34,3
Otros ingresos por transferencias	2.016	1.889	-6,3
B. Gastos corrientes	7.922.333	9.026.505	13,9
1. Funcionamiento	7.188.718	8.347.656	16,1
Remuneración al trabajo	5.080.034	5.114.684	0,7
Consumo de bienes y servicios	1.032.955	1.499.092	45,1
Régimen subsidiado de salud	499.267	522.310	4,6
Gastos en especie pero no en dinero	574.695	1.211.571	110,8
Otros gastos de funcionamiento	1.767	-	-100,0
2. Intereses y comis. deuda pública	223.985	179.619	-19,8
Deuda externa	3.300	1.960	-40,6
Deuda interna	220.685	177.659	-19,5
3. Transferencias pagadas	509.630	499.230	-2,0
Nacionales	129.924	133.521	2,8
Nación central	3.808	4.618	21,3
Entidades descentralizadas nacionales	120.057	128.903	7,4
Empresas de bienes y servicios nacionales	6.059	-	-100,0
Departamentales	308.018	280.278	-9,0
Departamento central	28.178	1.632	-94,2
Entidades descentralizadas departamentales	279.791	278.646	-0,4
Empresas de bienes y servicios	50	-	-100,0
Municipales	13.345	29.769	123,1
Municipio central	6.312	17.037	169,9
Entidades descentralizadas municipales	1.352	12.732	---
Empresas de bienes y servicios	5.681	-	-100,0
Otros gastos por transferencias	58.343	55.662	-4,6
C. Déficit o ahorro corriente	2.267.994	2.150.812	-5,2
D. Ingresos de capital	11.104	86.233	---
Transferencias de capital	2.381	29.510	---
Aportes de cofinanciación	6.999	45.328	---
Otros ingresos transferencias de capital	1.725	11.395	---
E. Gastos de Capital	1.157.034	1.810.356	56,5
Formación bruta de capital	1.099.200	1.697.694	54,4
Transferencias de capital	9.294	8.050	-13,4
Otros gastos por transferencias de capital	48.541	104.612	115,5
F. Préstamo neto	19.133	13.435	-29,8
G. Déficit o superávit total	1.102.930	413.254	-62,5
H. Financiamiento	-1.102.930	-413.254	(-)
Externo	13.162	9.860	-25,1
Desembolsos	24.615	9.860	-59,9
Amortizaciones	11.453	-	-100,0
Interno	-500.963	-128.461	(-)
Desembolsos	36.170	196.213	442,5
Amortizaciones	537.133	324.675	-39,6
Variación de depósitos	-1.319.470	167.139	(-)
Otros	704.340	-461.791	(-)

Fuente: Contralorías y secretarías de hacienda departamentales. Información clasificada por Estudios Económicos, Banco de la República sucursales.

¹ Información obtenida para los departamentos de Amazonas, Antioquia, Arauca, Atlántico, Bolívar, Boyacá, Caldas, Caquetá, Casanare, Cauca, Cesar, Chocó, Córdoba, Cundinamarca, Guaviare, Guainía, Huila, La Guajira, Magdalena, Meta, Nariño, Norte de Santander, Quindío, Risaralda, San Andrés y Providencia, Santander, Sucre, Tolima, Valle del Cauca, Vaupés y Vichada.

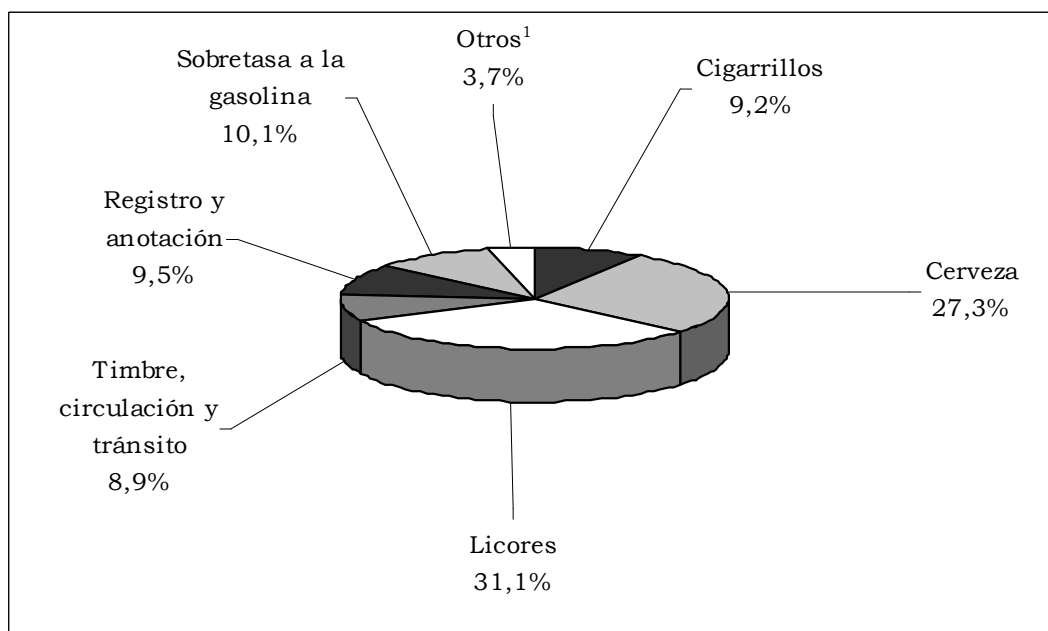
^r Cifras revisadas.
^p Cifras provisionales.

Gráfico 32
Colombia. Ingresos y gastos de algunos gobiernos centrales departamentales
2004 - 2005



Fuente: Contralorías y secretarías de hacienda departamentales.

Gráfico 33
Colombia. Distribución porcentual de los ingresos tributarios de
algunos gobiernos centrales departamentales
2005



Fuente: Contralorías y secretarías de hacienda departamentales.

¹ Incluye: Valorización, predial y complementarios, industria y comercio y, otros ingresos tributarios.

Cuadro 46.1**Colombia. Total de ingresos, gastos y superávit o déficit de algunos gobiernos centrales departamentales 2004 - 2005**

Millones de pesos

Departamento	Variable	2004 ^r	2005 ^p	Var. % 05/04
Total	Ingresos¹	10.201.431	11.263.549	10,4
	Gastos²	9.079.367	10.836.860	19,4
	Déficit o Superávit³	1.102.930	413.254	-62,5
Amazonas	Ingresos	60.814	70.387	15,7
	Gastos	56.729	69.454	22,4
	Déficit o Superávit	4.085	933	-77,2
Antioquia	Ingresos	1.248.754	1.387.455	11,1
	Gastos	974.369	1.312.546	34,7
	Déficit o Superávit	271.626	69.107	-74,6
Arauca	Ingresos	299.934	382.767	27,6
	Gastos	218.740	347.630	58,9
	Déficit o Superávit	81.193	35.137	-56,7
Atlántico	Ingresos	329.586	373.135	13,2
	Gastos	275.562	388.077	40,8
	Déficit o Superávit	54.024	-14.942	(--)
Bolívar	Ingresos	347.118	450.843	29,9
	Gastos	347.195	403.599	16,2
	Déficit o Superávit	-76	47.329	(--)
Boyacá	Ingresos	335.872	423.027	25,9
	Gastos	325.042	437.263	34,5
	Déficit o Superávit	10.830	-14.236	(--)
Caldas	Ingresos	215.757	232.255	7,6
	Gastos	205.245	255.855	24,7
	Déficit o Superávit	10.512	-23.600	(--)
Caquetá	Ingresos	94.515	103.708	9,7
	Gastos	92.629	98.014	5,8
	Déficit o Superávit	1.886	5.737	204,2
Casanare	Ingresos	517.749	682.785	31,9
	Gastos	605.115	616.019	1,8
	Déficit o Superávit	-104.397	56.973	(--)
Cauca	Ingresos	271.808	297.415	9,4
	Gastos	220.167	296.339	34,6
	Déficit o Superávit	51.642	1.076	-97,9
Cesar	Ingresos	279.370	350.973	25,6
	Gastos	242.106	289.085	19,4
	Déficit o Superávit	37.264	61.889	66,1
Chocó	Ingresos	151.308	179.724	18,8
	Gastos	144.112	162.246	12,6
	Déficit o Superávit	7.196	17.478	142,9
Córdoba	Ingresos	386.184	388.513	0,6
	Gastos	335.290	394.557	17,7
	Déficit o Superávit	50.895	-6.044	(--)
Cundinamarca	Ingresos	1.109.947	1.102.281	-0,7
	Gastos	1.033.740	1.032.018	-0,2
	Déficit o Superávit	76.207	70.263	-7,8
Guainía	Ingresos	51.344	49.452	-3,7
	Gastos	52.358	59.397	13,4
	Déficit o Superávit	-1.014	-10.054	(--)

Fuente: Contralorías y secretarías de hacienda departamentales. Información clasificada por Estudios Económicos, Banco de la República sucursales.

^r Cifras revisadas.

^p Cifras provisionales.

¹ Incluye: Ingresos corrientes y de capital.

² Incluye: Gastos corrientes y de capital.

³ Incluye: Préstamo neto.

Continúa.....

Cuadro 46.2
Colombia. Total de ingresos, gastos y superávit o déficit de algunos
gobiernos centrales departamentales
2004 - 2005

Millones de pesos

Departamento	Variable	2004 ^r	2005 ^p	Var. % 05/04
Guaviare	Ingresos	102.988	80.725	-21,6
	Gastos	94.168	89.245	-5,2
	Déficit o Superávit	8.797	-8.743	(--)
Huila	Ingresos	387.953	418.615	7,9
	Gastos	289.640	435.342	50,3
	Déficit o Superávit	98.333	-16.726	(--)
La Guajira	Ingresos	234.091	380.362	62,5
	Gastos	239.487	275.410	15,0
	Déficit o Superávit	-5.372	104.951	(--)
Magdalena	Ingresos	226.979	247.322	9,0
	Gastos	210.806	259.329	23,0
	Déficit o Superávit	16.173	-12.007	(--)
Meta	Ingresos	395.580	446.335	12,8
	Gastos	336.907	485.791	44,2
	Déficit o Superávit	57.846	-38.965	(--)
Nariño	Ingresos	332.823	350.031	5,2
	Gastos	320.382	328.124	2,4
	Déficit o Superávit	12.442	21.907	76,1
Norte de Santander	Ingresos	314.750	246.876	-21,6
	Gastos	340.954	269.734	-20,9
	Déficit o Superávit	-26.205	-22.859	(--)
Quindío	Ingresos	89.004	94.600	6,3
	Gastos	86.228	107.233	24,4
	Déficit o Superávit	2.776	-12.633	(--)
Risaralda	Ingresos	201.996	172.462	-14,6
	Gastos	169.280	201.575	19,1
	Déficit o Superávit	32.935	-27.605	(--)
San Andrés y Providencia	Ingresos	68.046	78.128	14,8
	Gastos	66.922	68.273	2,0
	Déficit o Superávit	1.123	9.855	---
Santander	Ingresos	532.671	611.819	14,9
	Gastos	512.972	641.077	25,0
	Déficit o Superávit	19.699	-29.258	(--)
Sucre	Ingresos	218.225	239.193	9,6
	Gastos	205.190	232.585	13,4
	Déficit o Superávit	13.035	6.607	-49,3
Tolima	Ingresos	412.291	438.496	6,4
	Gastos	346.781	412.719	19,0
	Déficit o Superávit	65.509	25.778	-60,7
Valle del Cauca	Ingresos	922.862	884.915	-4,1
	Gastos	678.367	772.218	13,8
	Déficit o Superávit	245.739	113.062	-54,0
Vaupés	Ingresos	26.556	29.289	10,3
	Gastos	25.498	32.191	26,2
	Déficit o Superávit	1.058	-2.902	(--)
Vichada	Ingresos	34.557	69.663	101,6
	Gastos	27.386	63.916	133,4
	Déficit o Superávit	7.171	5.747	-19,9

Fuente: Contralorías y secretarías de hacienda departamentales. Información clasificada por Estudios Económicos, Banco de la República sucursales.

^r Cifras revisadas.

^p Cifras provisionales.

¹ Incluye: Ingresos corrientes y de capital.

² Incluye: Gastos corrientes y de capital.

³ Incluye: Préstamo neto.

Tabla 7
Colombia. Esfuerzo fiscal y grado de dependencia de algunos gobiernos
centrales departamentales
2004 - 2005

Departamento	Porcentaje			
	Esfuerzo Fiscal ¹		Grado de dependencia ²	
	2004 ^r	2005 ^p	2004 ^r	2005 ^p
Amazonas	6,9	6,2	90,8	88,3
Antioquia	56,7	56,2	39,1	38,7
Arauca	3,2	2,9	93,0	88,2
Atlántico	40,7	39,4	46,8	43,3
Bolívar	26,8	22,9	69,3	70,9
Boyacá	26,6	25,8	71,5	72,8
Caldas	40,2	41,1	58,3	56,2
Caquetá	18,2	17,3	77,8	80,2
Casanare	3,9	3,6	91,0	85,2
Cauca	16,8	18,5	81,4	75,6
Cesar	20,2	18,5	75,6	77,2
Chocó	10,9	10,7	88,9	88,8
Córdoba	21,3	22,4	77,3	70,1
Cundinamarca	43,5	49,1	47,2	40,0
Guaviare	8,5	14,0	86,8	80,5
Guainía	3,3	2,5	88,8	90,7
Huila	19,1	18,2	78,2	77,8
La Guajira	7,4	4,4	87,8	90,7
Magdalena	23,3	22,8	73,6	74,1
Meta	19,1	20,1	75,8	72,0
Nariño	31,3	34,5	67,9	64,2
Norte de Santander	16,5	20,6	81,3	75,7
Quindío	37,4	40,0	56,9	51,0
Risaralda	30,7	43,1	66,1	51,5
San Andrés y Providencia	29,3	26,1	58,1	62,0
Santander	28,4	26,0	61,1	65,1
Sucre	16,9	15,9	71,5	79,9
Tolima	21,4	21,8	72,0	72,7
Valle del Cauca	30,1	36,5	65,0	55,4
Vaupés	2,0	3,8	93,3	90,4
Vichada	3,7	3,4	39,5	87,6

Cálculos: Oficina de Estudios Económicos. Banco de la República - sucursal Manizales.

¹ Esfuerzo fiscal = (Ingresos tributarios/Ingresos corrientes)*100.

² Grado de dependencia= (Transferencias recibidas/(Ingresos corrientes+Ingresos de Capital))*100.

^r Cifras revisadas.

^p Cifras provisionales.

Gobiernos centrales municipales

Cuadro 47 Colombia¹. Situación fiscal de algunos gobiernos centrales municipales 2004 - 2005

Concepto	Millones de pesos		
	2004 ^r	2005 ^p	Var. % 05/04
A. Ingresos corrientes	5.558.198	6.423.162	15,6
1. Ingresos tributarios	1.819.350	2.108.479	15,9
Valorización	9.968	6.799	-31,8
Cigarrillos	1.856	1.552	-16,4
Cerveza	2.370	3.353	41,5
Licores	181	154	-15,0
Predial y complementarios	710.516	824.992	16,1
Industria y comercio	638.135	733.310	14,9
Timbre, circulación y tránsito	34.194	43.669	27,7
Registro y anotación	29	366	---
Sobretasa a la gasolina	282.190	334.335	18,5
Sobretasa Metropolitana	3.138	3.207	2,2
Impuesto a teléfonos	32.970	30.705	-6,9
Otros ingresos tributarios	103.802	126.038	21,4
2. Ingresos no tributarios	354.053	458.968	29,6
Ingresos de la propiedad	123.606	125.766	1,7
Ingresos por servicios y operaciones	50.459	122.474	142,7
Otros ingresos no tributarios	179.989	210.729	17,1
3. Ingresos por transferencias	3.384.794	3.855.715	13,9
Nacionales	2.996.010	3.391.283	13,2
Nación central	2.716.806	3.006.105	10,6
Entidades descentralizadas nacionales	89.607	190.528	112,6
Empresas de bienes y servicios nacionales	189.597	194.649	2,7
Departamentales	31.334	59.180	88,9
Departamento central	30.524	59.096	93,6
Entidades descentralizadas departamentales	746	15	-98,0
Empresas bienes y servicios departamentales	65	70	7,3
Municipales	357.108	403.750	13,1
Municipio central	114	110	-3,5
Entidades descentralizadas municipales	2.041	5.282	158,8
Empresas de bienes y servicios municipales	354.953	398.357	12,2
Otros ingresos por transferencias	341	1.502	340,0
B. Gastos corrientes	4.361.407	5.152.553	18,1
1. Funcionamiento	3.890.217	4.717.059	21,3
Remuneración al trabajo	2.337.499	2.554.921	9,3
Consumo de bienes y servicios	765.053	888.038	16,1
Régimen subsidiado de salud	529.783	846.033	59,7
Gastos en especie pero no en dinero	256.972	428.068	66,6
Otros gastos de funcionamiento	910	-	-100,0
2. Intereses y comis. deuda pública	176.616	154.981	-12,3
Deuda externa	21.938	44.723	103,9
Deuda interna	154.678	110.258	-28,7
3. Transferencias pagadas	294.573	280.513	-4,8
Nacionales	74.355	84.962	14,3
Nación central	2.924	3.135	7,2
Entidades descentralizadas nacionales	71.431	81.782	14,5
Empresas de bienes y servicios nacionales	-	45	(-)
Departamentales	3.845	39	-99,0
Departamento central	997	-	-100,0
Entidades descentralizadas departamentales	2.848	39	-98,6
Municipales	156.953	127.973	-18,5
Municipio central	162	230	41,7
Entidades descentralizadas municipales	111.726	113.859	1,9
Empresas de bienes y servicios	45.064	13.885	-69,2
Otros gastos por transferencias	59.421	67.539	13,7
C. Déficit o ahorro corriente	1.196.791	1.270.609	6,2
D. Ingresos de capital	40.650	42.155	3,7
Transferencias de capital	7.472	2.281	-69,5
Aportes de cofinanciación	28.304	38.154	34,8
Otros ingresos transferencias de capital	4.874	1.719	-64,7
E. Gastos de Capital	901.188	1.193.066	32,4
Formación bruta de capital	844.477	1.139.467	34,9
Otros gastos por transferencias de capital	56.710	53.600	-5,5
F. Préstamo neto	-5.404	-7.708	(-)
G. Déficit o superávit total	341.658	127.406	-62,7
H. Financiamiento	-341.658	-127.406	(-)
Externo	11.241	4.824	-57,1
Desembolsos	17.048	12.656	-25,8
Amortizaciones	5.807	7.832	34,9
Interno	-63.066	-77.250	(-)
Desembolsos	75.431	84.788	12,4
Amortizaciones	138.497	162.038	17,0
Variación de depósitos	-375.508	-35.600	(-)
Otros	85.675	-19.380	(-)

Fuente: Contralorías y secretarías de hacienda municipal. Información clasificadas por Estudios Económicos. Banco de la República sucursales.

¹ Información obtenida para los municipios de: Arauca, Armenia, Barranquilla, Bucaramanga, Cali, Cartagena, Cúcuta, Florencia, Girardot, Ibagué, Leticia, Manizales, Medellín, Mitú, Montería, Neiva, Pasto, Pereira, Popayán, Puerto Carreño, Puerto Inirida, Quibdó, Riohacha, San Andrés, Santa Marta, Sincelejo, Tunja, Valledupar, Villavicencio y Yopal.

^r Cifras revisadas.

^p Cifras provisionales.

Cuadro 48.1
Colombia. Total de ingresos, gastos y superávit o déficit de algunos
gobiernos centrales municipales
2004 - 2005

		Millones de pesos		
Municipio	Variable	2004 ^r	2005 ^p	Var. % 05/04
Total	Ingresos ¹	5.598.848	6.465.317	15,5
	Gastos ²	5.262.594	6.345.620	20,6
	Déficit o Superávit ³	341.658	127.406	-62,7
Arauca	Ingresos	65.569	59.709	-8,9
	Gastos	59.515	52.755	-11,4
	Déficit o Superávit	6.417	7.091	10,5
Armenia	Ingresos	121.737	134.694	10,6
	Gastos	120.712	134.495	11,4
	Déficit o Superávit	1.025	199	-80,6
Barranquilla	Ingresos	458.786	529.560	15,4
	Gastos	425.399	518.364	21,9
	Déficit o Superávit	33.387	11.196	-66,5
Bucaramanga	Ingresos	211.031	269.919	27,9
	Gastos	192.638	268.568	39,4
	Déficit o Superávit	18.393	1.116	-93,9
Cali	Ingresos	794.609	920.962	15,9
	Gastos	813.317	916.588	12,7
	Déficit o Superávit	-18.222	5.020	(--)
Cartagena	Ingresos	379.116	468.490	23,6
	Gastos	379.352	481.198	26,8
	Déficit o Superávit	-236	-12.707	(--)
Cúcuta	Ingresos	223.065	255.156	14,4
	Gastos	226.690	268.298	18,4
	Déficit o Superávit	-3.625	-13.141	(--)
Florencia	Ingresos	65.030	74.002	13,8
	Gastos	60.768	71.852	18,2
	Déficit o Superávit	4.262	2.150	-49,6
Girardot	Ingresos	51.533	49.521	-3,9
	Gastos	46.876	47.448	1,2
	Déficit o Superávit	4.656	2.073	-55,5
Ibagué	Ingresos	168.251	185.586	10,3
	Gastos	161.611	167.118	3,4
	Déficit o Superávit	6.640	18.468	178,1
Leticia	Ingresos	14.512	15.187	4,7
	Gastos	10.803	11.735	8,6
	Déficit o Superávit	3.709	3.452	-6,9
Manizales	Ingresos	165.015	175.754	6,5
	Gastos	160.694	162.195	0,9
	Déficit o Superávit	4.321	13.559	213,8
Medellín	Ingresos	1.419.166	1.653.857	16,5
	Gastos	1.240.281	1.533.936	23,7
	Déficit o Superávit	182.926	125.384	-31,5
Mitú	Ingresos	9.689	11.250	16,1
	Gastos	8.328	17.701	112,6
	Déficit o Superávit	1.362	-6.451	(--)
Montería	Ingresos	137.026	168.530	23,0
	Gastos	139.593	151.637	8,6
	Déficit o Superávit	-2.567	16.893	(--)

Fuente: Contralorías y secretarías de hacienda municipales. Información clasificada por Estudios Económicos. Banco de la República sucursales.

¹ Incluye: Ingresos corrientes y de capital.

² Incluye: Gastos corrientes y de capital.

³ Incluye: Préstamo neto.

^r Cifras revisadas.

^p Cifras provisionales.

Continúa.....

Cuadro 48.2
Colombia. Total de ingresos, gastos y superávit o déficit de algunos gobiernos
centrales municipales
2004 - 2005

		Millones de pesos		
Municipio	Variable	2004 ^r	2005 ^p	Var. % 05/04
Neiva	Ingresos	158.095	171.481	8,5
	Gastos	151.230	199.634	32,0
	Déficit o Superávit	6.865	-28.153	(--)
Pasto	Ingresos	163.332	167.503	2,6
	Gastos	111.087	139.982	26,0
	Déficit o Superávit	52.245	29.449	-43,6
Pereira	Ingresos	165.050	192.362	16,5
	Gastos	166.335	196.457	18,1
	Déficit o Superávit	-985	-3.752	(--)
Popayán	Ingresos	89.811	95.107	5,9
	Gastos	87.931	99.418	13,1
	Déficit o Superávit	1.880	-4.311	(--)
Puerto Carreño	Ingresos	4.183	5.894	40,9
	Gastos	3.956	5.353	35,3
	Déficit o Superávit	227	541	138,3
Puerto Inírida	Ingresos	8.364	22.000	163,0
	Gastos	7.348	22.297	203,4
	Déficit o Superávit	1.223	-296	(--)
Quibdó	Ingresos	25.979	24.924	-4,1
	Gastos	23.769	26.878	13,1
	Déficit o Superávit	2.210	-1.954	(--)
Riohacha	Ingresos	19.246	27.517	43,0
	Gastos	20.439	25.737	25,9
	Déficit o Superávit	-1.192	1.780	(--)
San Andrés	Ingresos	12.690	10.810	-14,8
	Gastos	7.302	11.574	58,5
	Déficit o Superávit	5.395	-761	(--)
San José del Guaviare	Ingresos	17.922	18.796	4,9
	Gastos	16.620	24.059	44,8
	Déficit o Superávit	1.302	-5.283	(--)
Santa Marta	Ingresos	142.272	132.873	-6,6
	Gastos	153.577	159.630	3,9
	Déficit o Superávit	-11.305	-26.757	(--)
Sincelejo	Ingresos	96.113	110.862	15,3
	Gastos	88.564	111.935	26,4
	Déficit o Superávit	7.549	-1.074	(--)
Tunja	Ingresos	73.474	84.569	15,1
	Gastos	63.486	71.350	12,4
	Déficit o Superávit	9.988	13.219	32,4
Valledupar	Ingresos	143.735	183.573	27,7
	Gastos	129.807	176.668	36,1
	Déficit o Superávit	13.927	6.906	-50,4
Villavicencio	Ingresos	153.072	187.640	22,6
	Gastos	144.354	207.089	43,5
	Déficit o Superávit	8.718	-20.004	(--)
Yopal	Ingresos	41.376	57.229	38,3
	Gastos	40.214	63.672	58,3
	Déficit o Superávit	1.162	-6.443	(--)

Fuente: Contralorías y secretarías de hacienda municipales. Información clasificada por Estudios Económicos. Banco de la República sucursales.

¹ Incluye: Ingresos corrientes y de capital.

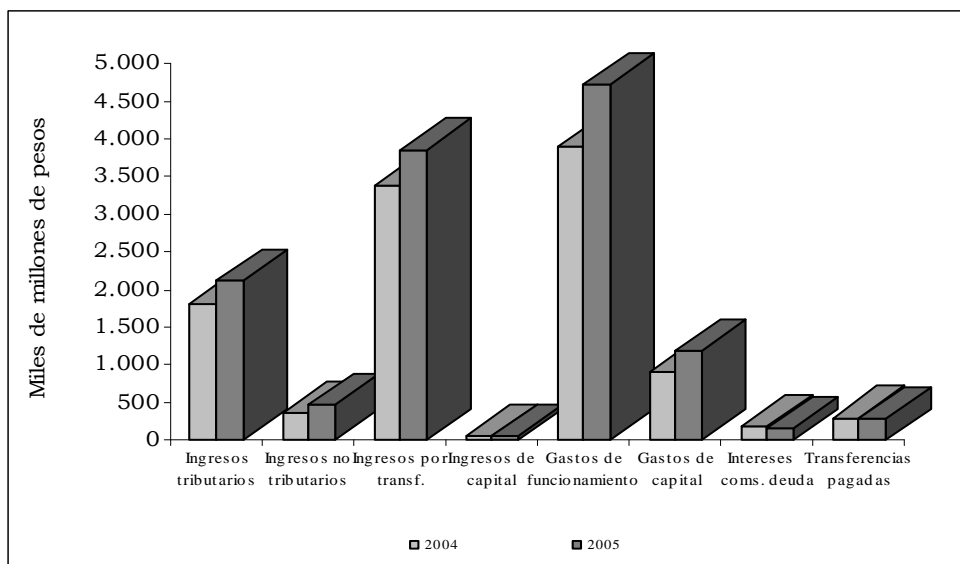
² Incluye: Gastos corrientes y de capital.

³ Incluye: Préstamo neto.

^r Cifras revisadas.

^p Cifras provisionales.

Gráfico 34
Colombia. Ingresos y gastos de algunos gobiernos centrales municipales
2004 - 2005



Fuente: Contralorías y secretarías de hacienda municipales.

Tabla 8
Colombia. Esfuerzo fiscal y grado de dependencia de algunos gobiernos
centrales municipales
2004 - 2005

Ciudad	Esfuerzo Fiscal ¹		Grado de dependencia ²		Porcentaje
	2004 ^f	2005 ^p	2004 ^f	2005 ^p	
Arauca	7,3	8,9	82,7	83,0	
Armenia	29,8	29,6	65,4	66,1	
Barranquilla	37,9	38,7	58,4	59,2	
Bucaramanga	33,9	33,2	64,2	64,5	
Cali	44,3	41,9	45,5	47,3	
Cartagena	34,1	37,2	58,9	59,9	
Cúcuta	13,9	19,1	78,0	72,7	
Florencia	14,7	14,7	81,9	80,7	
Girardot	24,1	36,2	70,5	55,3	
Ibagué	29,1	29,5	67,9	63,8	
Leticia	33,8	27,3	63,3	50,0	
Manizales	30,9	32,8	65,8	64,1	
Medellín	41,0	39,7	52,7	50,9	
Mitú	6,0	4,1	86,2	89,8	
Montería	18,2	18,1	68,6	64,9	
Neiva	20,5	18,6	75,6	74,7	
Pasto	18,4	21,9	75,5	69,3	
Pereira	38,4	38,6	48,1	52,2	
Popayán	23,3	23,4	66,2	66,3	
Puerto Carreño	11,0	11,0	86,2	86,2	
Puerto Inirida	16,5	3,5	68,3	93,7	
Quibdó	15,3	16,7	77,9	80,3	
Riohacha	22,5	22,6	72,5	72,2	
San Andrés	2,8	4,2	93,2	85,3	
San José del Guaviare	31,9	28,3	66,3	66,3	
Santa Marta	18,4	18,5	77,0	77,3	
Sincedejo	12,3	14,7	77,9	81,5	
Tunja	26,6	32,7	59,0	54,7	
Valledupar	18,4	16,1	72,7	73,7	
Villavicencio	25,8	23,4	69,3	69,6	
Yopal	24,8	21,7	70,8	71,6	

Cálculos: Oficina de Estudios Económicos. Banco de la República - sucursal Manizales.

¹ Esfuerzo fiscal = (Ingresos tributarios/Ingresos corrientes)*100.

² Grado de dependencia = (Transferencias recibidas/(Ingresos corrientes+Ingresos de Capital))*100.

^f Cifras revisadas.

^p Cifras provisionales.

Recaudo de impuestos nacionales

Cuadro 49
Colombia¹. Recaudo de impuestos nacionales por tipo, en algunos departamentos
2004 - 2005

Impuesto	Millones de pesos		
	2004 ^r	2005	Var. % 05/04
Total	15.983.494	18.224.283	14,0
Renta	2.044.363	2.547.948	24,6
IVA	3.118.148	3.443.465	10,4
Retefuente	5.329.536	5.710.122	7,1
Aduana	5.379.868	6.418.883	19,3
Otros ²	111.579	103.865	-6,9

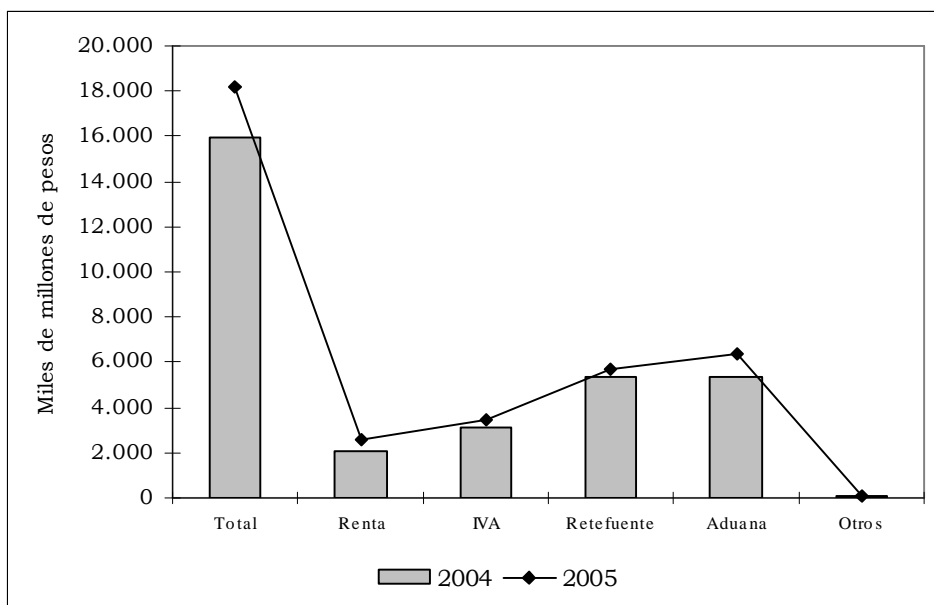
Fuente: DIAN.

¹ No incluye los departamentos de Arauca, Cundinamarca, Guainía, Guaviare, Putumayo, Vaupés y Vichada.

² Incluye sanciones, sin clasificar, errores y los impuestos de seguridad democrática y patrimonio.

^r Cifras revisadas.

Gráfico 35
Colombia. Recaudo de impuestos nacionales por tipo, en algunos departamentos
2004 - 2005



Fuente: DIAN.

Cuadro 50
Colombia¹. Recaudo de impuestos nacionales por tipo, según departamentos
2004 - 2005

Millones de pesos

Departamento	2004 [†]						2005					
	Total	Renta	IVA	Retefuente	Aduana	Otros ²	Total	Renta	IVA	Retefuente	Aduana	Otros ²
Total nacional	15.983.494	2.044.363	3.118.148	5.329.536	5.379.868	111.579	18.224.283	2.547.948	3.443.465	5.710.122	6.418.883	103.865
Antioquia	4.284.843	604.125	1.248.309	2.052.812	377.759	1.838	4.855.477	901.807	1.370.279	2.188.835	392.707	1.849
Atlántico	1.585.690	177.618	296.554	496.265	589.202	26.051	1.768.655	167.103	311.794	515.057	756.293	18.408
Bolívar	2.158.334	65.614	92.969	203.771	1.780.633	15.347	2.474.001	54.877	103.599	225.370	2.082.679	7.476
Boyacá	114.869	29.731	28.984	56.154	-	-	116.619	24.519	38.899	53.201	-	-
Caldas	279.290	45.353	79.135	136.131	13.381	5.290	298.357	38.617	91.897	146.206	15.070	6.567
Caquetá	23.062	4.317	4.210	14.535	-	-	29.573	5.798	4.912	18.629	-	234
Casanare	31.216	3.013	3.593	24.610	-	-	47.046	2.436	4.995	39.615	-	-
Cauca	171.872	12.701	64.875	88.286	(...)	6.010	191.348	16.554	79.108	87.779	(...)	7.907
Cesar	46.642	9.293	11.460	25.889	-	-	63.107	16.857	13.985	32.265	-	-
Chocó	11.715	9.309	1.877	309	13	207	14.114	10.578	2.856	388	5	287
Córdoba	381.230	296.095	18.480	65.813	35	807	538.667	440.581	20.578	77.181	19	308
Huila	114.164	23.227	25.695	61.830	-	3.412	128.427	23.596	31.900	68.633	-	4.298
La Guajira	85.543	3.088	4.731	16.090	61.300	334	88.395	4.163	5.278	21.490	57.382	82
Magdalena	386.447	14.359	29.302	48.480	292.645	1661	571.298	16.721	26.348	49.500	477.042	1.687
Meta	106.004	17.148	20.362	67.120	-	1.374	117.496	16.684	25.723	73.711	14	1.364
Nariño	162.791	14.778	19.879	47.429	80.046	659	200.498	14.160	21.625	53.644	110.085	984
Norte de Santander	275.395	22.341	33.674	70.373	148.697	310	298.469	19.107	39.775	79.099	160.163	325
Quindío	78.442	19.702	18.966	38.552	-	1.222	83.107	13.868	24.463	43.170	-	1.606
Risaralda	302.172	44.242	101.221	120.930	31.566	4.213	355.206	53.226	118.830	136.255	43.203	3.692
San Andrés y Providencia	13.937	4.056	153	5.809	3.698	222	15.599	4.196	472	6.344	4.292	295
Santander	473.408	94.756	129.937	239.312	9.403	(...)	519.591	91.713	151.656	267.883	8.339	(...)
Sucre	46.682	12.884	10.856	22.749	-	193	43.375	7.597	10.477	25.038	-	263
Tolima	166.288	29.207	47.209	87.717	36	2.119	184.725	31.284	55.200	96.201	32	2.008
Valle del Cauca	4.683.458	487.406	825.717	1.338.571	1.991.455	40.310	5.221.133	571.906	888.816	1.404.628	2.311.558	44.225

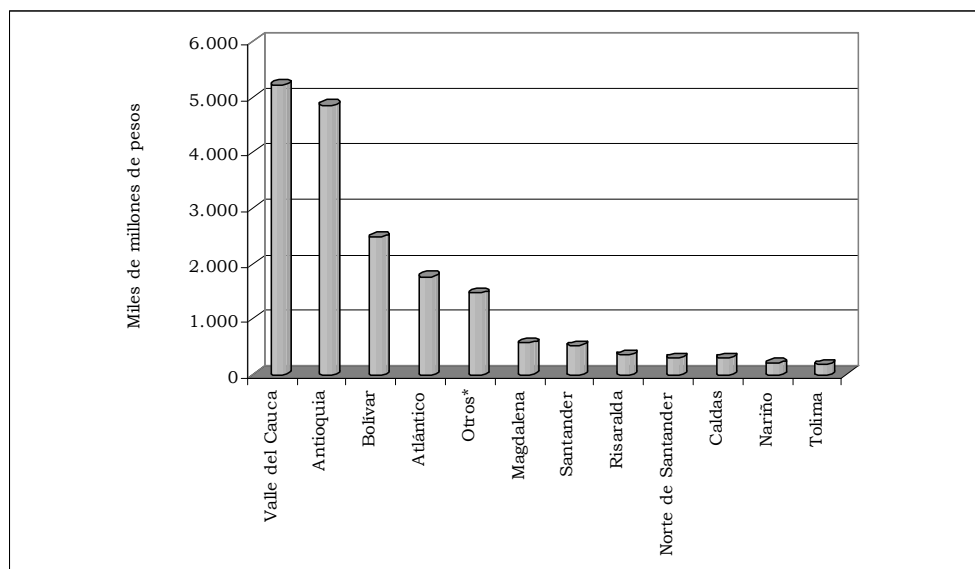
Fuente: DIAN.

¹ No incluye los departamentos de Amazonas, Arauca, Cundinamarca, Guainía, Guaviare, Putumayo, Vaupés y Vichada.

² Incluye sanciones, sin clasificar, errores y los impuestos de seguridad democrática y patrimonio.

[†] Cifras revisadas.

Gráfico 36
Colombia. Recaudo de impuestos nacionales por departamentos
2005



Fuente: DIAN.

* Incluye: Boyacá, Caquetá, Casanare, Cauca, Cesar, Córdoba, Huila, La Guajira, Meta, Quindío, San Andrés y Sucre.

Deuda pública

Cuadro 51
Colombia. Movimiento de la deuda pública de algunos gobiernos
centrales departamentales y municipales
Diciembre 2004 – diciembre 2005

Entidades	Saldos a diciembre:		Var. % 05 / 04
	2004 ^r	2005 ^p	
Gobiernos Centrales Departamentales ¹			
Desembolsos	72.302	119.587	65,4
Amortizaciones	309.727	226.769	-26,8
Intereses	136.068	123.176	-9,5
Saldo	1.506.296	1.399.114	-7,1
Gobiernos Centrales Municipales ²			
Desembolsos	69.329	85.297	23,0
Amortizaciones	85.612	122.479	43,1
Intereses	114.513	88.372	-22,8
Ajuste por diferencia en cambio	0	-660	(--)
Saldo	1.034.962	997.119	-3,7

Fuente: Contralorías y secretarías de hacienda departamentales y municipales.

^r Cifras revisadas.

^p Cifras provisionales.

¹ Incluye: Amazonas, Atlántico, Bolívar, Boyacá, Caldas, Caquetá, Cundinamarca, Huila, La Guajira, Meta, Nariño, Norte de Santander, Quindío, Risaralda, San Andrés y Providencia, Santander, Sucre, Tolima y Valle del Cauca.

² Incluye: Armenia, Bucaramanga, Cali, Cartagena, Cúcuta, Florencia, Girardot, Ibagué, Leticia, Manizales, Neiva, Pasto, Pereira, Riohacha, San Andrés, Sincelejo, Tunja, Villavicencio y Yopal.

Cuadro 52
Colombia. Saldo de la deuda pública de algunos gobiernos
centrales departamentales
Diciembre 2004 – diciembre 2005

Millones de pesos			
Departamento	2004 ^r	2005 ^p	Var. % 05/04
Total	1.506.296	1.399.114	-7,1
Amazonas	6.057	5.836	-3,6
Atlántico	70.176	95.335	35,9
Bolívar	73.849	37.566	-49,1
Boyacá	8.353	3.474	-58,4
Caldas	37.522	32.675	-12,9
Caquetá	3.059	2.447	-20,0
Cundinamarca	271.493	303.950	12,0
Huila	28.035	30.782	9,8
La Guajira	2.904	-	-100,0
Meta	56.140	34.036	-39,4
Nariño	47.772	43.875	-8,2
Norte de Santander	6.487	4.211	-35,1
Quindío	7.385	3.268	-55,7
Risaralda	14.733	4.702	-68,1
San Andrés y Providencia	43.376	39.322	-9,3
Santander	224.134	204.445	-8,8
Sucre	8.617	11.741	36,3
Tolima	49.467	33.234	-32,8
Valle del Cauca	546.737	508.215	-7,0

Fuente: Contralorías departamentales y secretarías de hacienda departamentales.

^r Cifras revisadas.

^p Cifras provisionales.

Cuadro 53
Colombia. Saldo de la deuda pública de algunos gobiernos
centrales municipales
Diciembre 2004 – diciembre 2005

Millones de pesos

Ciudad	2004 ^r	2005 ^p	Var. % 05/04
Total	1.034.962	997.119	-3,7
Armenia	21.948	15.775	-28,1
Bucaramanga	17.436	12.303	-29,4
Cali	569.980	580.640	1,9
Cartagena	160.055	135.439	-15,4
Cúcuta	29.565	29.506	-0,2
Florencia	3.250	1.962	-39,6
Girardot	5.634	5.702	1,2
Ibagué	57.061	50.023	-12,3
Leticia	1.732	44	-97,5
Manizales	69.548	43.843	-37,0
Neiva	9.230	16.084	74,3
Pasto	21.469	20.054	-6,6
Pereira	25.115	25.422	1,2
Riohacha	11.158	11.158	0,0
San Andrés	5.290	4.240	-19,8
Sincelejo	2.689	4.560	69,6
Tunja	8.855	6.345	-28,3
Villavicencio	11.820	27.271	130,7
Yopal	3.127	6.748	115,8

Fuente: Contralorías municipales y secretarías de hacienda municipales.

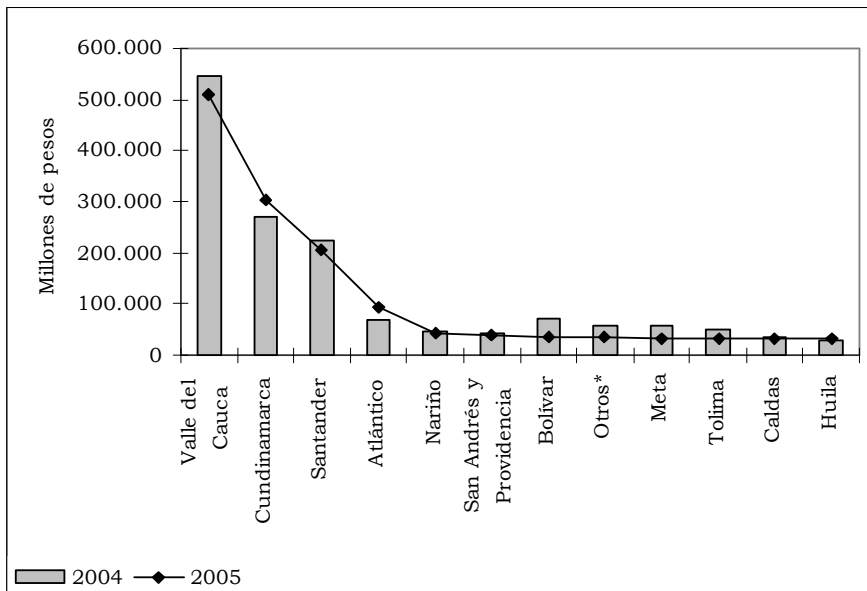
^r Cifras revisadas.

^p Cifras provisionales.

Gráfico 37

Colombia. Saldo de la deuda pública de algunos gobiernos centrales departamentales

Diciembre 2004 – diciembre 2005



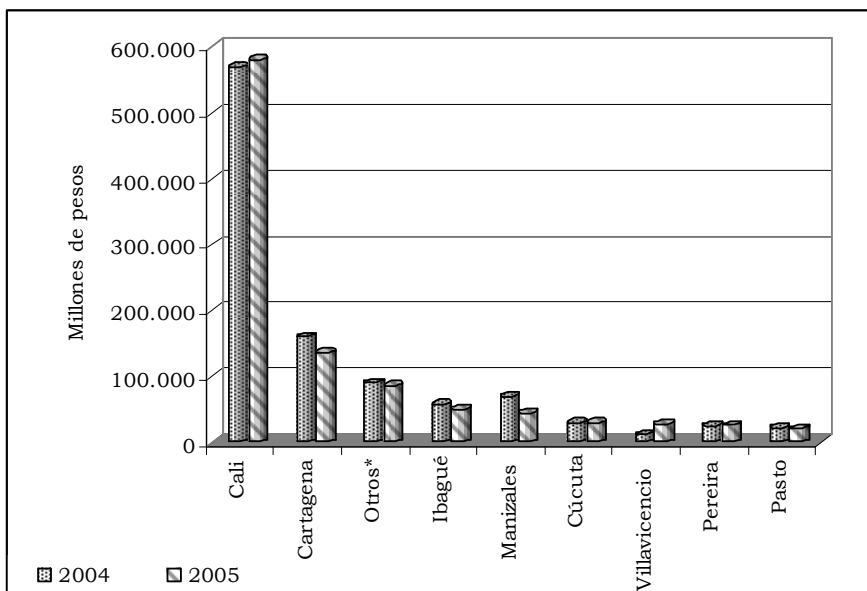
Fuente: Contralorías y secretarías de hacienda departamentales.

* Incluye: Amazonas, Boyacá, Caquetá, La Guajira, Norte de Santander, Quindío, Risaralda y Sucre.

Gráfico 38

Colombia. Saldo de la deuda pública de algunos gobiernos centrales municipales

Diciembre 2004 – diciembre 2005



Fuente: Contralorías y secretarías de hacienda municipales.

* Incluye: Armenia, Bucaramanga, Florencia, Girardot, Leticia, Neiva, Riohacha, San Andrés, Sincelejo, Tunja y Yopal.