

# Colombia en Cifras 2004

**Colombia en cifras 2004** es una compilación de información económica elaborada por el Banco de la República, a partir de los principales indicadores del nivel nacional, departamental y municipal, contando con la colaboración de los Centros Regionales y las Oficinas Asociadas de Estudios Económicos.

Los datos consignados en el presente documento, son de exclusiva responsabilidad de sus autores y no comprometen en forma alguna al Banco de la República, ni a su Junta Directiva.

José Darío Uribe Escobar  
Gerente General

Jorge Hernán Toro Córdoba  
Subgerente de Estudios Económicos

Carlos Julio Varela Barrios  
Director Departamento Técnico y de Información Estadística

Sandra Patricia González Serna  
Coordinadora Centros Regionales de Estudios Económicos

Elaborado por el Centro Regional de Estudios Económicos -CREE- del Banco de la República Sucursal Manizales.

Juan Manuel Santamaría López  
Gerente Sucursal (e)

Alberto Gómez Ramírez  
Jefe Regional de Estudios Económicos

Pablo Emilio González Gómez  
Profesional Junior

Angela María Hurtado Cardona  
Felipe Marín Arango  
Analistas

Julio de 2005

<b>Tabla de Contenido</b>	Pág.
<b>Indicadores Económicos Departamentales y Municipales</b>	4
<b>1. Precios</b>	6
Índice de precios al consumidor	6
Índice de costos de la construcción de vivienda	8
Índice de precios de la vivienda nueva	10
Índice de costos de la educación superior privada	11
<b>2. Indicadores Demográficos</b>	13
<b>3. Sector Real</b>	16
Industria manufacturera	16
Construcción	17
Servicios públicos	24
<b>4. Comercio Exterior</b>	28
Exportaciones	28
Importaciones	30
<b>5. Movimiento de Sociedades</b>	32
Inversión neta	32
Constitución de sociedades	34
Reforma de sociedades	36
Disolución de sociedades	38
<b>6. Monetarios y Financieros</b>	40
Captaciones del sistema financiero	40
Cartera del sistema financiero	42
<b>7. Fiscales</b>	44
Situación fiscal	44
Recaudo de impuestos nacionales	53
Deuda pública	55
<i>C O L O M B I A E N C I F R A S 2004</i>	2

## **SIGLAS Y CONVENCIONES**

CDT: Certificado de depósito a término

CIIU: Clasificación industrial internacional uniforme

DANE: Departamento Administrativo Nacional de Estadística

DIAN: Dirección de Impuestos y Aduanas Nacionales

FOB: Libre a bordo

IPC: Índice de precios al consumidor

IVA: Impuesto al valor agregado

Kw. /h: Kilovatios hora

m<sup>2</sup>: Metros cuadrados

m<sup>3</sup>: Metros cúbicos

p: Cifras provisionales

r: Cifras revisadas

- Sin movimiento

-- No es aplicable

(--) No comparable

--- Se omite por ser muy alta

(...) Información no disponible

## Indicadores Económicos Departamentales y Municipales

**Tabla 1**  
**Indicadores económicos departamentales**  
**Año 2004**

Departamento	Var. % anual											
	Sistema financiero		Comercio exterior		Impuestos nacionales				Fiscales			
	Captaciones	Cartera	Export.	Import.	Renta	IVA	Retefuente	Aduana	Deuda púb.	Ingresos <sup>1</sup>	Gastos <sup>2</sup>	Def./Sup. <sup>3</sup>
Amazonas	45,7	30,1	(...)	(...)	(...)	(...)	(...)	(...)	0,0	20,9	25,3	4.085
Antioquia	20,1	15,4	19,7	8,7	72,1	11,5	14,7	6,6	-47,8	23,2	8,6	287.953
Arauca	36,9	2,8	(...)	(...)	(...)	(...)	(...)	(...)	(...)	(...)	(...)	(...)
Atlántico	15,8	26,7	23,7	18,5	56,8	22,5	10,4	4,0	(...)	14,8	12,1	48.639
Bogotá D.C.	24,2	20,1	---	-9,8	(...)	(...)	(...)	(...)	(...)	(...)	(...)	(...)
Bolívar	23,1	6,5	44,5	104,2	47,5	-2,8	7,8	0,6	-13,4	22,9	23,7	-77
Boyacá	16,6	17,4	5,0	134,4	---	95,9	21,0	-	-45,2	-2,9	4,0	-23.412
Caldas	12,9	18,8	43,3	37,8	38,8	-14,5	22,5	41,4	63,9	8,4	1,3	10.512
Caquetá	10,5	54,2	(...)	(...)	54,5	-35,4	-8,2	-	-16,7	46,3	42,4	1.886
Casanare	54,2	23,9	-68,9	-47,3	41,7	-28,3	-19,7	-	(...)	-18,1	-11,7	-87.366
Cauca	10,8	6,6	-4,0	-17,6	38,7	-3,7	16,6	-	(...)	27,7	4,2	51.642
Cesar	27,4	14,7	83,8	-96,1	20,7	0,1	12,5	-	(...)	27,1	34,3	22.685
Chocó	21,9	10,5	(...)	(...)	(...)	(...)	(...)	(...)	(...)	(...)	(...)	(...)
Córdoba	32,6	7,7	-52,2	109,7	---	66,4	15,7	-30,0	(...)	37,0	30,9	42.421
Cundinamarca	7,5	15,8	-15,2	92,6	(...)	(...)	(...)	(...)	-13,1	20,7	5,9	76.207
Guainía	-9,0	43,7	(...)	(...)	(...)	(...)	(...)	(...)	(...)	(...)	(...)	(...)
Guaviare	3,8	20,7	(...)	(...)	(...)	(...)	(...)	(...)	(...)	(...)	(...)	(...)
Huila	23,4	14,6	31,6	(...)	-28,3	-13,1	10,4	-	-15,3	21,0	-0,9	97.440
La Guajira	45,3	8,5	(...)	(...)	25,3	10,5	21,4	18,3	-70,2	14,2	2,0	-7.319
Magdalena	27,3	11,2	67,5	-12,0	54,3	2,6	3,7	17,9	(...)	4,7	5,0	3.129
Meta	17,9	16,6	-43,4	-59,8	74,4	15,4	24,1	-	27,5	27,6	3,5	52.465
Nariño	9,4	12,0	44,5	14,6	24,2	-24,9	10,2	-1,4	-50,6	13,8	23,4	6.233
N/ Santander	11,5	3,3	66,4	(...)	10,3	10,2	15,2	24,7	-49,2	3,7	14,4	-26.205
Putumayo	14,8	34,8	(...)	(...)	(...)	(...)	(...)	(...)	(...)	(...)	(...)	(...)
Quindío	4,9	1,9	151,2	43,1	25,8	-8,4	4,9	-	-32,9	4,1	10,4	3.459
Risaralda	6,0	19,5	9,1	24,3	11,4	15,3	10,5	71,8	(...)	30,2	25,7	32.690
San Andrés	4,0	12,0	-4,5	-48,8	17,1	166,7	12,7	-21,5	(...)	-5,4	21,0	-4.988
Santander	9,1	9,8	51,8	50,4	54,4	8,3	10,4	25,5	-3,4	20,3	15,7	71.514
Sucre	17,9	1,6	17,1	76,3	18,7	33,9	3,1	-30,0	(...)	19,1	1,1	12.312
Tolima	9,2	13,2	36,7	79,1	33,9	-15,4	19,9	-	-28,4	22,7	3,8	92.787
Valle del Cauca	13,4	20,4	24,1	28,5	35,8	-0,4	7,9	13,5	-19,0	28,3	12,4	190.904
Vaupés	-26,2	43,3	(...)	(...)	(...)	(...)	(...)	(...)	(...)	(...)	(...)	(...)
Vichada	73,4	67,5	(...)	(...)	(...)	(...)	(...)	(...)	(...)	(...)	(...)	(...)

<sup>1</sup> Incluye ingresos corrientes e ingresos de capital.

<sup>2</sup> Incluye gastos corrientes y gastos de capital.

<sup>3</sup> Incluye préstamo neto. Cifras en millones de pesos a diciembre de 2004.

**Tabla 2**  
**Indicadores económicos municipales**  
**Año 2004**

Ciudad	Var. % anual											
	Movimiento de sociedades <sup>1</sup>				Fiscales				Consumo de gas			
	Inver. neta	Constitución	Reformas	Disoluciones	Deuda púb.	Ingresos <sup>2</sup>	Gastos <sup>3</sup>	Def./Sup. <sup>4</sup>	Industrial	Comercial	Residencial	Otros
Armenia	-99,3	-22,7	-91,9	131,9	-7,6	2,4	6,7	1.025	(...)	(...)	(...)	(...)
Barranquilla	(--)	32,7	2,1	---	(...)	14,6	10,7	-1.683	(...)	(...)	(...)	(...)
Bogotá D.C.	-64,2	-80,5	41,2	-56,9	(...)	(...)	(...)	(...)	(...)	(...)	(...)	(...)
Bucaramanga	-45,4	-26,8	-9,2	222,6	-22,7	16,4	-4,8	18.393	5,0	10,0	-0,6	55,3
Cali	318,2	20,5	419,8	110,3	-0,1	10,6	30,1	-18.707	-2,8	23,4	22,8	-
Cartagena	104,8	26,1	133,3	100,9	-9,7	11,1	18,1	-236	(...)	(...)	(...)	(...)
Cúcuta	23,8	48,2	6,7	-8,9	60,4	27,5	43,6	-6.842	-73,1	-9,4	141,8	(--)
Florencia	(--)	85,6	-30,3	-99,1	-37,0	8,5	6,5	4.262	(...)	(...)	(...)	(...)
Ibagué	(--)	-10,1	143,0	-93,1	-13,3	11,1	9,2	6.639	(...)	(...)	(...)	(...)
Leticia	-65,5	-22,3	-83,2	(--)	-6,6	35,2	15,2	3.709	(...)	(...)	(...)	(...)
Manizales	-64,6	-35,9	-66,7	-20,2	2,9	-1,7	-6,5	4.322	5,0	8,9	11,1	-
Medellín	2,7	0,5	-0,3	-20,6	4,6	38,8	13,9	178.885	(...)	(...)	(...)	(...)
Montería	36,0	45,7	18,3	6,2	(...)	21,3	21,9	-2.578	(...)	(...)	(...)	(...)
Neiva	(--)	17,0	-44,9	-88,5	-27,1	12,4	11,7	5.933	81,3	7,9	-1,4	-15,6
Pasto	-6,4	35,1	-29,0	-17,1	-21,3	6,6	-16,7	43.897	(...)	(...)	(...)	1,8
Pereira	-44,6	-8,6	-62,5	-29,0	(...)	-1,3	3,2	-1.285	25,5	81,1	24,3	-
Popayán	(--)	58,8	(--)	-66,2	(...)	10,9	6,3	1.700	(...)	(...)	(...)	(...)
Riohacha	(...)	(...)	(...)	(...)	0,0	-20,7	-13,5	-1.192	-81,5	5,4	1,6	-
San Andrés	-34,5	340,4	-60,2	-30,5	--	--	--	--	--	--	--	--
Santa Marta	118,0	174,5	69,7	40,0	(...)	27,6	48,8	-15.908	33,0	-	2,8	48,1
Sincelejo	-15,3	-26,7	-25,6	-81,9	(...)	34,5	36,8	7.549	37,1	21,7	0,7	-
Tunja	255,6	225,8	195,0	131,5	-22,0	20,4	19,7	7.841	(...)	30,1	13,3	(...)
Valledupar	(--)	75,4	205,0	-94,0	(...)	21,4	19,8	13.753	21,6	-29,7	3,4	-
Villavicencio	---	33,3	---	31,8	61,3	14,5	12,9	6.079	5,9	20,8	-1,5	-
Yopal	-93,0	-96,5	-56,8	-68,8	-56,2	-24,2	-31,0	-720	(...)	(...)	(...)	(...)

<sup>1</sup> Para mayor información sobre la cobertura de las Cámaras de Comercio de las ciudades consignadas en esta tabla, se debe consultar los cuadros del movimiento de sociedades.

<sup>2</sup> Incluye ingresos corrientes e ingresos de capital.

<sup>3</sup> Incluye gastos corrientes y gastos de capital.

<sup>4</sup> Incluye préstamo neto. Cifras en millones de pesos a diciembre de 2004.

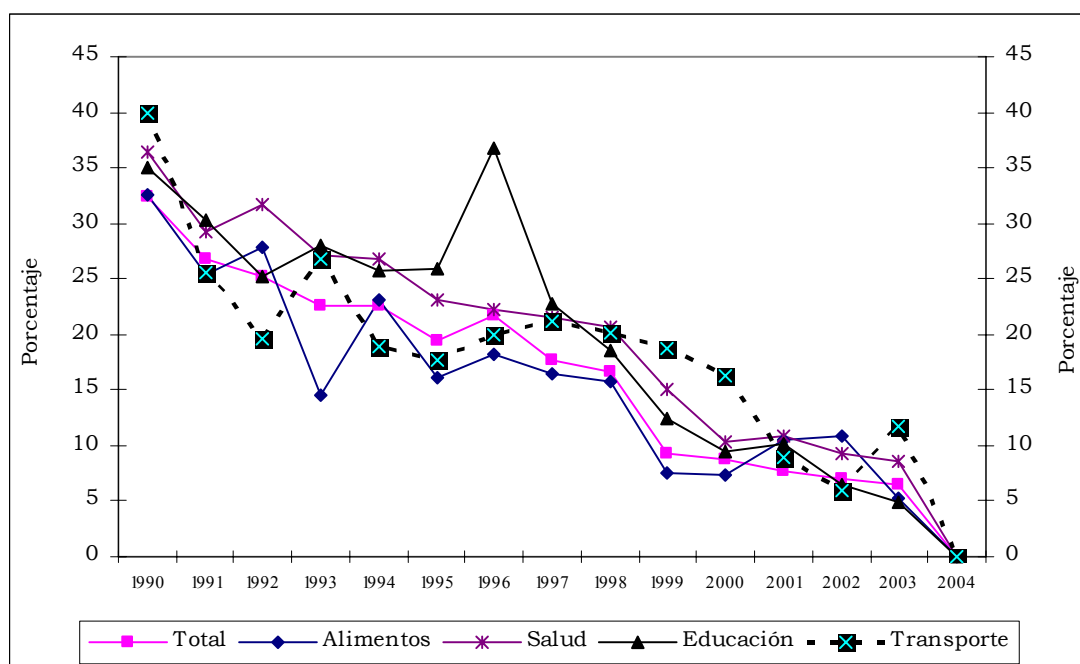
## 1. Precios Índice de precios al consumidor

**Cuadro 1**  
**Colombia. Variación porcentual acumulada del IPC, por niveles de ingreso, según trimestres**  
**Años 2003 - 2004**

Trimestres	Total	Nivel de ingresos		
		Altos	Medios	Bajos
<b>2003</b>				
Total	6.49	7.01	6.49	6.03
Primero	3.37	3.89	3.33	2.99
Segundo	1.58	1.53	1.49	1.84
Tercero	0.39	0.79	0.46	-0.12
Cuarto	1.02	0.65	1.08	1.22
<b>2004</b>				
Total	5.50	5.18	5.65	5.44
Primero	2.20	2.01	2.22	2.32
Segundo	0.99	0.85	0.90	1.31
Tercero	0.32	0.48	0.36	0.09
Cuarto	0.58	0.47	0.66	0.50

Fuente: DANE. Cálculos de la Oficina de Estudios Económicos. Banco de la República, Manizales.

**Gráfico 1**  
**Colombia. Inflación total y por principales grupos de consumo**  
**Años 1990 - 2004**



Fuente: DANE.

**Cuadro 2**  
**Colombia. Índice de precios al consumidor. Variaciones porcentuales mensuales y en año corrido**  
**Años 1990 – 2004**

Base dic. de 1998=100

Mes	1990	1991	1992	1993	1994	1995	1996	1997	1998	1999	2000	2001	2002	2003	2004
<b>En año corrido</b>	<b>32.36</b>	<b>26.82</b>	<b>25.13</b>	<b>22.60</b>	<b>22.59</b>	<b>19.46</b>	<b>21.63</b>	<b>17.68</b>	<b>16.70</b>	<b>9.23</b>	<b>8.75</b>	<b>7.65</b>	<b>6.99</b>	<b>6.49</b>	<b>5.50</b>
Enero	3.30	3.00	3.49	3.24	3.15	1.84	2.51	1.65	1.79	2.21	1.29	1.05	0.80	1.17	0.89
Febrero	3.66	3.41	3.34	3.25	3.68	3.52	4.01	3.11	3.28	1.70	2.30	1.89	1.26	1.11	1.20
Marzo	2.89	2.52	2.31	1.87	2.21	2.61	2.10	1.55	2.60	0.94	1.71	1.48	0.71	1.05	0.98
Abril	2.81	2.80	2.85	1.94	2.37	2.23	1.97	1.62	2.90	0.78	1.00	1.15	0.92	1.15	0.46
Mayo	1.95	2.20	2.32	1.60	1.54	1.65	1.55	1.62	1.56	0.48	0.52	0.42	0.60	0.49	0.38
Junio	1.95	1.58	2.24	1.54	0.90	1.20	1.14	1.20	1.22	0.28	-0.02	0.04	0.43	-0.05	0.60
Julio	1.35	1.81	1.99	1.23	0.91	0.77	1.51	0.83	0.47	0.31	-0.04	0.11	0.02	-0.14	-0.03
Agosto	1.58	1.27	0.75	1.25	0.97	0.63	1.10	1.14	0.03	0.50	0.32	0.26	0.09	0.31	0.03
Septiembre	2.37	1.45	0.83	1.12	1.09	0.84	1.19	1.26	0.29	0.33	0.43	0.37	0.36	0.22	0.30
Octubre	1.92	1.32	0.85	1.06	1.11	0.88	1.15	0.96	0.35	0.35	0.15	0.19	0.56	0.06	-0.01
Noviembre	2.03	1.22	0.72	1.29	1.11	0.79	0.80	0.81	0.17	0.48	0.33	0.12	0.78	0.35	0.28
Diciembre	2.52	1.40	0.94	1.13	1.49	0.92	0.72	0.61	0.91	0.53	0.46	0.34	0.27	0.61	0.30

\* Entre marzo de 1994 y febrero de 1995, se realizó la Encuesta de Ingresos y Gastos en 28.000 hogares de las 23 capitales de los antiguos departamentos, para determinar cambios en los hábitos de consumo y la estructura del gasto de la población colombiana. Con los resultados de esta encuesta, bajo el trabajo de un grupo interdisciplinario de especialistas y la asesoría de la entidad estadística del Canadá, se desarrolló una nueva metodología para calcular el IPC, que es aplicada a partir de enero. Se creó una nueva canasta con una estructura de dos niveles, uno fijo y uno flexible, que permite actualizar la canasta de bienes y servicios, por cambios en el consumo final en un período relativamente corto (lo cual no era posible en la anterior canasta). Además la nueva canasta quedó conformada por 405 artículos (la anterior poseía 195), amplió la cobertura socioeconómica a toda la población del índice e igualmente mejoró la fórmula de cálculo.

Fuente: DANE - IPC.

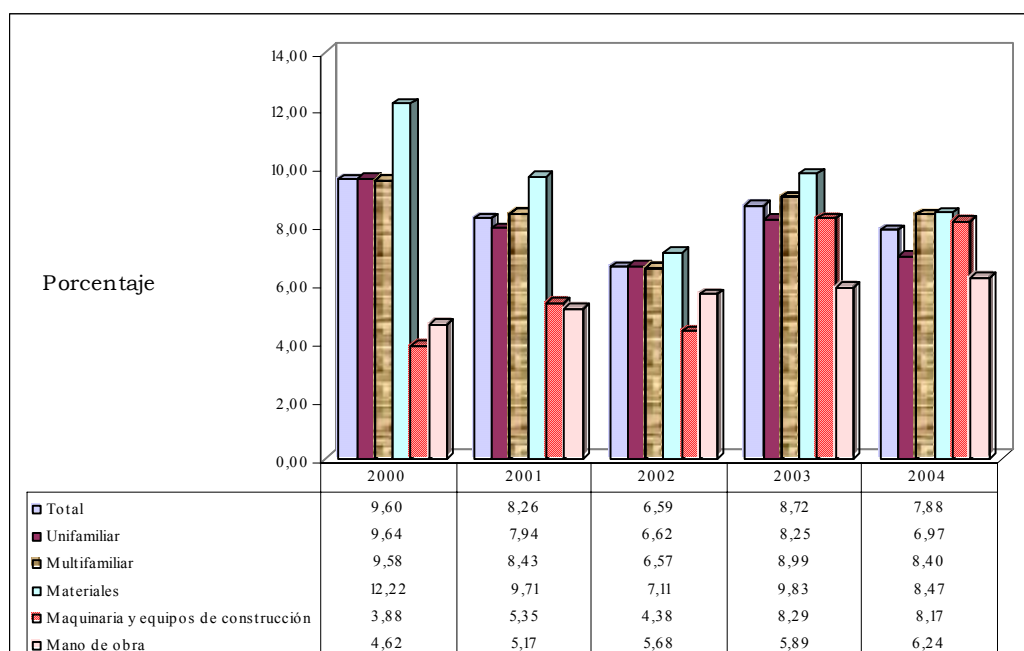
## Índice de costos de la construcción de vivienda

**Cuadro 3**  
**Colombia. Variación porcentual del ICCV, por tipo y grupos de costos según trimestres**  
**Años 2003 – 2004**

Período	Vivienda			Grupos de costos		
	Total	Unifamiliar	Multifamiliar	Materiales	Maquinaria y equipos de construcción	Mano de obra
<b>2003</b>						
Acumulado	8,72	8,25	8,99	9,83	8,29	5,89
Primero	5,29	5,17	5,36	5,40	4,24	5,23
Segundo	1,35	1,27	1,41	1,79	1,15	0,22
Tercero	0,61	0,57	0,64	0,69	1,92	0,19
Cuarto	1,25	1,06	1,37	1,67	0,77	0,22
<b>2004</b>						
Acumulado	7,88	6,97	8,40	8,47	8,17	6,24
Primero	6,47	5,91	6,79	7,00	4,69	5,33
Segundo	1,50	1,39	1,57	1,88	2,05	0,36
Tercero	0,30	0,26	0,33	0,31	0,53	0,22
Cuarto	-0,47	-0,64	-0,38	-0,81	0,72	0,28

Fuente: DANE. Cálculos de la Oficina de Estudios Económicos. Banco de la República, Manizales.

**Gráfico 2**  
**Colombia. Variación porcentual del ICCV, por tipo de vivienda y grupos de costos**  
**Años 2000 – 2004**



Fuente: DANE.



**Cuadro 4**  
**Colombia. Índice de Costos de la Construcción de Vivienda. Variaciones porcentuales mensuales y en año corrido**  
**Años 1990 – 2004**

Base dic. de 1998=100

Mes	1990	1991	1992	1993	1994	1995	1996	1997	1998	1999	2000	2001	2002	2003	2004
<b>Año corrido</b>	<b>24,67</b>	<b>22,17</b>	<b>24,40</b>	<b>25,29</b>	<b>22,49</b>	<b>17,71</b>	<b>18,23</b>	<b>17,59</b>	<b>16,78</b>	<b>10,14</b>	<b>9,60</b>	<b>8,25</b>	<b>6,59</b>	<b>8,72</b>	<b>7,88</b>
Enero	6,48	7,77	6,70	7,67	8,29	6,08	6,97	3,90	3,49	2,31	1,76	2,67	1,07	1,84	1,65
Febrero	3,38	2,75	2,64	3,49	2,76	3,55	2,19	4,06	3,90	1,44	1,32	1,58	1,44	2,28	2,44
Marzo	1,63	1,86	1,28	1,63	1,71	0,87	1,82	1,23	1,86	0,23	0,73	0,57	0,39	1,08	2,24
Abril	0,85	1,17	0,51	1,05	0,49	0,74	0,78	0,51	0,58	1,00	0,39	0,48	0,29	0,51	0,82
Mayo	1,91	0,71	1,54	1,23	0,45	0,68	0,80	0,52	0,24	0,68	0,44	0,29	0,38	0,69	0,50
Junio	1,53	0,49	1,64	1,94	1,07	0,52	0,30	0,83	-0,92	-0,07	0,51	0,37	0,15	0,15	0,17
Julio	1,51	1,18	2,52	1,53	1,98	1,45	1,22	0,98	1,51	0,11	0,52	0,98	0,18	0,15	0,25
Agosto	2,42	1,13	1,64	1,72	0,90	0,48	1,06	0,62	1,46	0,52	0,61	0,00	0,24	0,25	0,11
Septiembre	0,93	1,65	0,88	0,71	0,57	0,66	0,62	0,52	1,23	0,31	1,36	0,11	0,30	0,21	-0,06
Octubre	0,76	0,83	0,46	0,79	0,87	0,49	0,43	0,98	0,30	0,88	0,56	0,45	0,65	0,27	-0,17
Noviembre	0,48	0,58	1,59	0,58	0,80	0,48	0,24	0,95	0,87	1,61	0,46	0,23	0,67	0,60	-0,09
Diciembre	0,51	0,29	0,78	0,62	0,79	0,58	0,62	1,28	1,19	0,71	0,57	0,24	0,66	0,38	-0,21

Fuente: DANE.

## Índice de precios de la vivienda nueva

### Cuadro 5

**Colombia. Variación porcentual trimestral del índice de precios de vivienda nueva. Total nacional, por tipo de vivienda y áreas urbanas<sup>1</sup>**  
**Años 2000 – 2004**

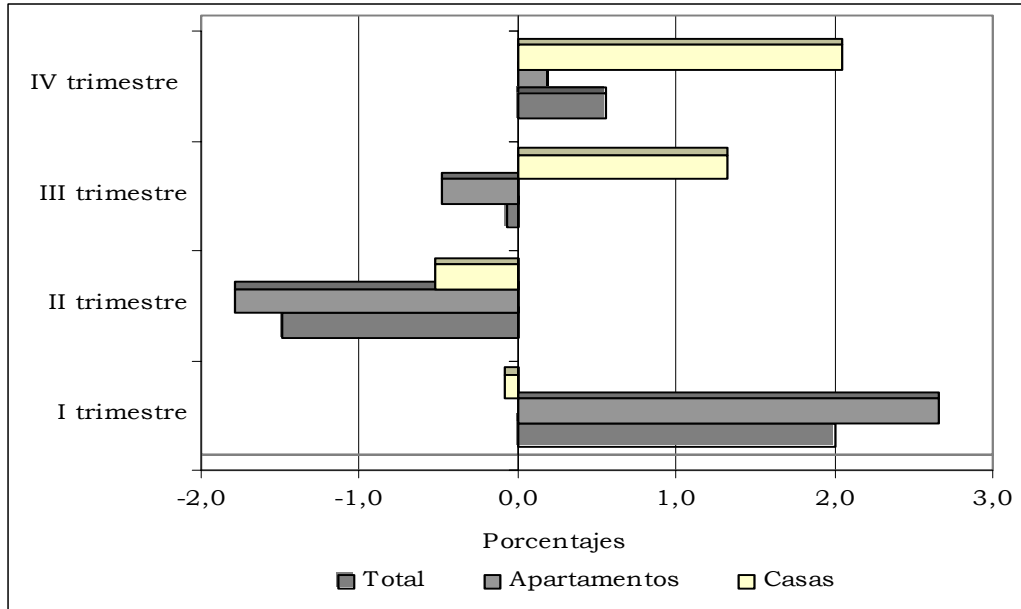
Periodo	Total nacional	Apartamentos	Casas	Medellín	Barranquilla	Bogotá	Armenia	Pereira	Bucaramanga	Cali
<b>2000</b>										
I trimestre	-0,08	0,11	-0,49	-1,21	0,96	0,83	-1,74	0,39	0,19	-3,44
II trimestre	-1,67	-2,19	-0,36	-0,42	-2,09	-2,79	-3,85	-0,17	0,55	-1,12
III trimestre	-0,54	-0,76	0,06	0,38	-0,31	-1,40	3,28	0,61	-0,57	0,16
IV trimestre	3,01	3,58	1,63	1,13	1,31	5,83	0,30	1,00	-0,83	0,98
<b>2001</b>										
I trimestre	-0,79	-1,40	0,68	-1,39	-0,35	-1,28	0,19	1,81	0,47	0,10
II trimestre	-0,50	-0,43	-0,67	-0,04	-0,02	-1,37	6,31	-1,04	0,22	-0,87
III trimestre	0,36	1,44	-2,11	0,76	0,57	1,36	-10,06	-1,88	-0,20	-0,35
IV trimestre	0,07	0,35	-0,42	-0,10	-0,30	0,49	-4,30	0,42	-0,09	1,29
<b>2002</b>										
I trimestre	-0,19	-0,90	1,38	0,11	-0,35	-1,09	10,57	-0,23	-0,43	0,11
II trimestre	-0,29	-1,51	2,34	-0,01	2,16	-1,27	1,64	1,22	0,74	-0,88
III trimestre	0,28	1,26	-1,85	1,39	-2,88	0,55	0,49	-2,07	0,66	-1,14
IV trimestre	-0,03	-0,01	-0,04	-3,10	3,21	0,53	1,56	3,07	0,04	4,49
<b>2003</b>										
I trimestre	-0,29	-0,94	1,15	0,96	-2,08	-0,43	-3,93	-2,06	1,35	-3,51
II trimestre	1,53	2,23	-0,10	1,18	-0,40	2,20	-1,82	-0,09	-0,16	1,89
III trimestre	-0,90	-1,38	0,34	-1,42	0,87	-1,12	3,57	-1,56	-0,80	1,08
IV trimestre	0,15	0,30	-0,21	1,07	-0,44	-0,66	0,18	3,37	-0,29	1,78
<b>2004</b>										
I trimestre	2,00	2,65	-0,08	0,71	0,17	3,90	0,50	1,87	-0,47	2,40
II trimestre	-1,48	-1,78	-0,52	-0,24	0,35	-2,52	-1,40	-0,58	-0,69	-0,44
III trimestre	-0,07	-0,48	1,32	0,04	-0,49	-0,71	0,27	-0,63	1,48	2,92
IV trimestre <sup>2</sup>	0,56	0,19	2,05	1,79	0,18	-0,12	1,86	2,37	-3,61	4,02

<sup>1</sup> Medellín y Bucaramanga comprenden el área metropolitana.

<sup>2</sup> Cifras provisionales.

Fuente: DANE.

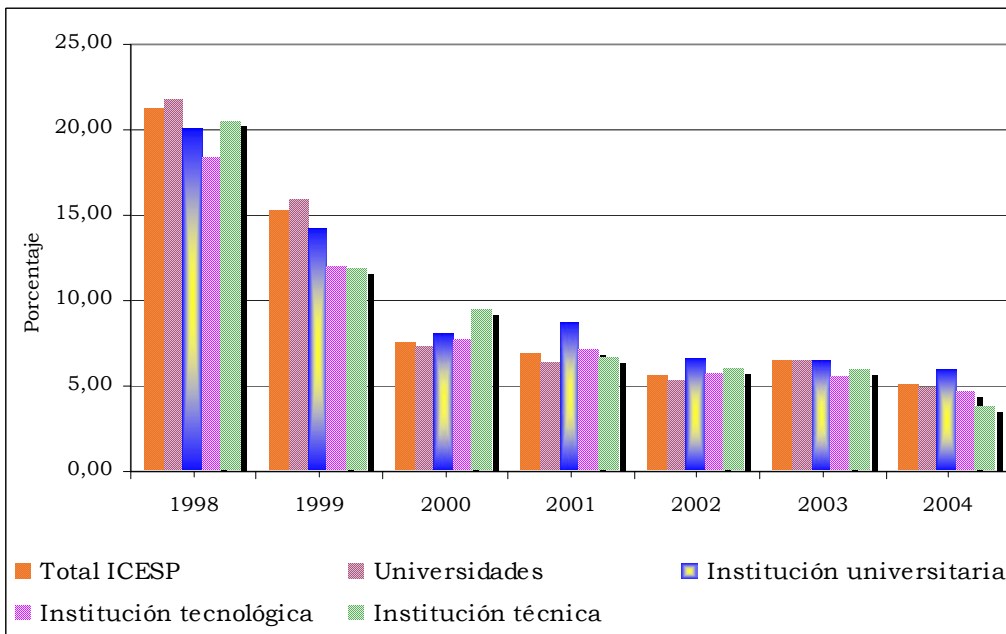
**Gráfico 3**  
**Colombia. Variación porcentual trimestral del IPVN, total y por tipo de vivienda**  
**Año 2004**



Fuente: DANE.

**Índice de costos de la educación superior privada**

**Gráfico 4**  
**Colombia. Variación porcentual anual del ICESP, según instituciones educativas**  
**Años 1998 - 2004 (Primer semestre)**



Fuente: DANE.

**Cuadro 6**  
**Colombia. Índice de costos de la educación superior privada ICESP. Variación semestral total y por tipos de institución**  
**Años 1998 - 2004**

Base: segundo semestre de 1997 = 100

Años	Semestre	Total ICESP	Universidades	Tipos de institución		
				Institución universitaria	Institución tecnológica	Institución técnica
1998	I	21,12	21,66	20,00	18,31	20,40
	II	1,19	1,21	0,94	1,26	3,00
1999	I	15,26	15,85	14,16	11,90	11,81
	II	2,36	1,47	2,91	4,61	5,46
2000	I	7,48	7,24	7,93	7,67	9,32
	II	1,30	1,34	1,37	0,89	0,80
2001	I	6,77	6,26	8,60	6,98	6,62
	II	1,53	1,81	1,07	1,25	2,29
2002	I	5,52	5,17	6,50	5,65	5,91
	II	1,96	2,21	1,51	1,27	0,97
2003	I	6,35	6,40	6,36	5,47	5,86
	II	1,27	1,41	1,15	0,88	-1,62
2004	I	5,00	4,80	5,80	4,59	3,70
	II	0,85	0,92	0,68	0,43	1,07

Fuente: Convenio DANE - ICFES.

## 2. Indicadores demográficos

**Cuadro 7**  
**Colombia. Indicadores demográficos**  
**Años 1985 - 2004**

Años	Población			Relaciones de:			Edad mediana (años)
	Total	Hombres	Mujeres	Dependencia (por mil)	Niños-Mujer (por mujer)	Masculinidad (por 100 mujeres)	
1985	31.658.714	15.727.870	15.930.844	718,9	0,52	98,7	20,22
1986	32.304.897	16.043.744	16.261.153	708,1	0,51	98,7	20,52
1987	32.963.445	16.365.539	16.597.906	699,1	0,50	98,6	20,83
1988	33.645.591	16.701.481	16.944.110	692,4	0,50	98,6	21,12
1989	34.313.534	17.024.256	17.289.278	685,2	0,49	98,5	21,40
1990	34.969.651	17.340.087	17.629.564	675,6	0,48	98,4	21,69
1991	35.686.286	17.684.804	18.001.482	668,7	0,47	98,2	21,91
1992	36.406.209	18.030.628	18.375.581	660,8	0,47	98,1	22,14
1993	37.127.293	18.378.951	18.748.342	653,3	0,46	98,0	22,37
1994	37.849.150	18.722.141	19.127.009	646,2	0,46	97,9	22,59
1995	38.541.630	19.049.127	19.492.503	637,4	0,46	97,7	22,85
1996	39.295.797	19.412.942	19.882.855	630,4	0,45	97,6	23,08
1997	40.064.092	19.795.377	20.268.715	622,2	0,44	97,7	23,33
1998	40.826.815	20.177.331	20.649.484	614,8	0,43	97,7	23,56
1999	41.589.018	20.554.940	21.034.078	607,4	0,42	97,7	23,78
2000	42.321.386	20.914.523	21.406.863	598,5	0,41	97,7	24,04
2001	43.070.703	21.282.226	21.788.477	591,8	0,41	97,7	24,28
2002	43.834.115	21.666.433	22.167.682	584,3	0,40	97,7	24,56
2003	44.583.577	22.043.894	22.539.683	575,7	0,39	97,8	24,83
2004	45.325.261	22.412.700	22.912.561	568,2	0,39	97,8	25,11

Fuente: DANE. Colombia. Proyecciones anuales de población por sexo y edad 1985 - 2015. Estudios Censales. No. 4.

**Cuadro 8**  
**Colombia. Porcentaje de población en edad de trabajar y demás indicadores del mercado laboral. Total nacional por departamentos**  
**Años 2003 – 2004**

Regiones	2003 - 2004										Enero - diciembre							
	% población en edad de trabajar		Tasa global de participación		Tasa de ocupación		Tasa de desempleo		Tasa de subempleo		Población total (miles)		PEA (miles)		Ocupados (miles)		Desocupados (miles)	
	2003	2004	2003	2004	2003	2004	2003	2004	2003	2004	2003	2004	2003	2004	2003	2004	2003	2004
<b>Total Nacional</b>	<b>75,9</b>	<b>76,3</b>	<b>62,3</b>	<b>60,7</b>	<b>53,5</b>	<b>52,5</b>	<b>14,1</b>	<b>13,6</b>	<b>31,5</b>	<b>31,1</b>	<b>43.135</b>	<b>43.861</b>	<b>20.398</b>	<b>20.310</b>	<b>17.530</b>	<b>17.556</b>	<b>2.868</b>	<b>2.754</b>
Antioquia	76,8	77,0	59,5	58,4	51,1	50,0	14,1	14,4	26,9	23,3	5.609	6.585	2.563	2.554	2.200	2.186	363	368
Atlántico	74,7	75,1	54,8	54,0	46,2	46,4	15,7	14,0	19,1	21,4	2.272	2.321	931	942	785	810	146	132
Bogotá, D.C	77,6	77,9	66,9	65,0	55,7	55,4	16,7	14,8	33,0	31,4	6.850	7.014	3.558	3.551	2.964	3.024	593	527
Bolívar	73,6	73,9	52,1	53,0	46,9	48,0	9,9	9,4	13,5	17,2	2.137	2.184	819	855	738	775	81	80
Boyacá	75,7	76,0	64,9	62,4	55,6	54,7	14,3	12,3	40,5	41,2	1.395	1.404	685	666	587	584	98	82
Caldas	78,2	78,6	60,1	57,8	49,3	48,6	18,0	15,9	35,6	33,2	1.147	1.160	539	527	442	443	97	84
Caquetá	70,6	71,0	59,0	53,5	54,2	48,4	8,0	9,6	23,0	26,2	446	456	186	173	171	156	15	17
Cauca	74,7	75,1	67,3	65,5	60,4	59,8	10,3	8,7	37,4	39,1	1.322	1.344	665	661	596	603	68	57
Cesár	72,1	72,6	54,5	53,3	49,8	49,3	8,7	7,5	12,6	15,0	1.016	1.034	399	400	365	370	35	30
Córdoba	75,4	76,0	61,1	59,7	53,3	51,2	12,8	14,2	40,5	46,0	1.367	1.382	630	627	549	538	81	89
Cundinamarca	78,7	79,1	65,2	61,4	54,9	52,7	15,8	14,1	37,1	35,7	2.267	2.306	1.163	1.121	979	962	184	158
Chocó	73,0	74,1	66,5	64,0	62,1	57,9	6,7	9,4	41,8	36,9	412	414	200	196	187	178	13	19
Huila	74,5	74,9	65,5	60,0	54,9	50,4	16,2	16,1	42,9	36,5	968	982	472	442	396	371	76	71
La Guajira	72,2	72,7	54,4	56,8	49,4	52,4	9,1	7,7	9,7	17,6	509	517	200	214	182	197	18	17
Magdalena	73,6	74,0	52,7	52,2	48,7	48,1	7,5	8,0	10,3	17,4	1.357	1.381	526	534	487	491	40	42
Meta	73,2	73,5	65,2	60,1	57,5	54,4	11,8	9,4	37,0	31,5	744	758	355	335	313	303	42	31
Nariño	75,1	75,5	70,3	68,3	63,0	61,5	10,3	9,9	44,7	40,0	1.719	1.748	908	901	814	812	94	89
N/Santander	72,8	73,0	61,1	59,1	51,6	50,3	15,5	14,9	36,7	34,2	1.435	1.465	638	632	539	538	99	94
Quindío	77,5	77,8	60,9	59,8	48,4	46,5	20,5	21,1	29,2	31,5	593	603	280	276	222	218	57	58
Risaralda	77,7	78,1	62,0	60,8	52,0	51,0	16,2	16,1	36,0	33,2	993	1.010	479	479	401	402	77	77
Santander	75,5	75,8	67,0	65,4	57,7	56,1	14,0	14,3	33,5	34,8	2.039	2.063	1.031	1.023	888	877	144	146
Sucre	73,2	73,6	52,8	51,6	49,1	47,5	7,0	8,0	11,4	12,5	840	855	325	325	302	299	23	26
Tolima	76,9	77,4	63,8	63,5	52,3	52,8	18,0	16,9	39,2	40,4	1.309	1.313	642	645	526	536	116	109
Valle del Cauca	77,5	77,8	64,8	64,3	55,8	54,2	14,0	15,6	34,5	36,1	4.389	4.461	2.205	2.231	1.896	1.882	308	349

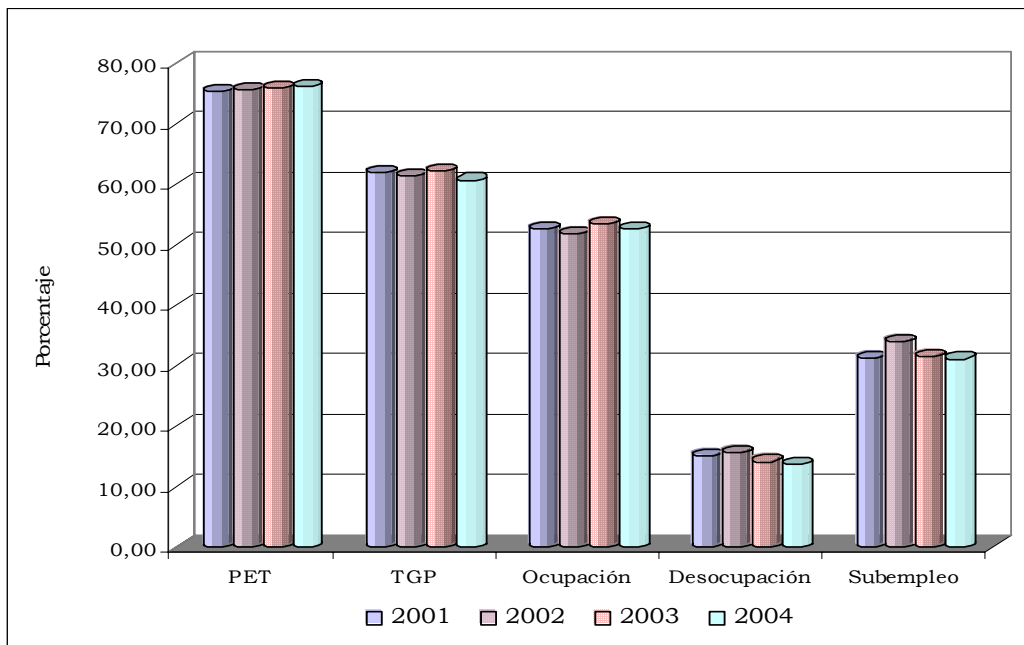
Nota: Datos expandidos con proyecciones demográficas respecto a la población en edad de trabajar (P.E.T.), por dominio de estudio.

Nota: Por efecto del redondeo en miles, los totales pueden diferir ligeramente.

Nota: Toda variable cuya proporción respecto a la PEA sea menor al 10%, tiene un error de muestreo superior al 5%, que es el nivel de calidad admisible para el DANE.

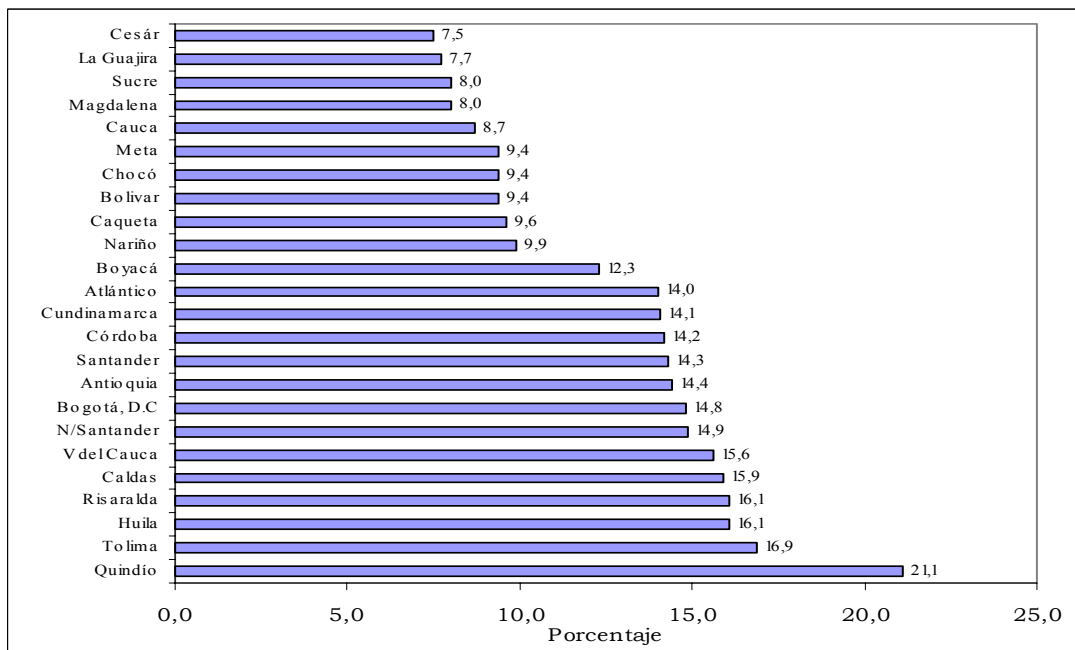
Fuente: DANE - Encuesta Continua de Hogares.

**Gráfico 5**  
**Colombia. Porcentaje de población en edad de trabajar, tasa global de participación, de ocupación, de desempleo y de subempleo**  
**Años 2001 - 2004**



Fuente: DANE.

**Gráfico 6**  
**Colombia. Tasa de desempleo por departamentos**  
**Año 2004**



Fuente: DANE.

### 3. Sector Real

#### Industria manufacturera

#### Cuadro 9

#### Colombia. Evolución de las principales variables industriales

#### Total Nacional

#### Años 1992 – 2002

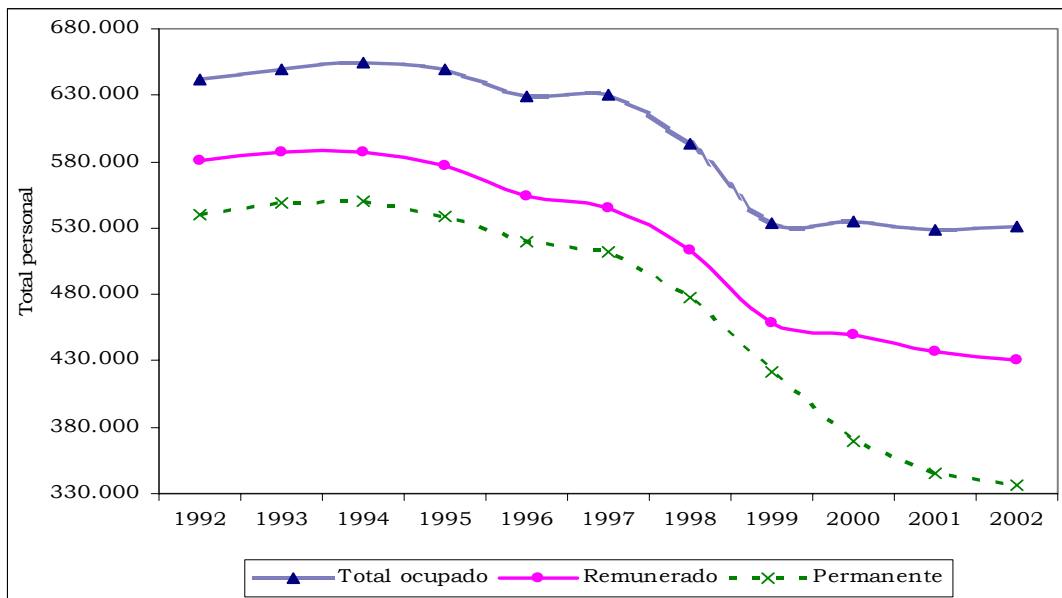
Variables	Millones de pesos										
	1992	1993	1994	1995	1996	1997	1998	1999	2000	2001 <sup>a</sup>	2002 <sup>a</sup>
Número de establecimiento:	7.995	7.663	7.488	7.909	8.174	8.321	7.863	7.443	7.246	6.960	6.881
Total personal ocupado	641.232	649.085	654.215	649.163	628.878	630.646	593.022	533.414	534.573	528.022	531.213
Personal remunerado	580.765	587.144	586.805	576.289	554.319	545.480	513.030	458.735	449.922	436.277	430.390
Permanente	539.807	549.297	550.096	539.184	519.123	512.133	477.333	422.203	369.217	345.564	336.238
Temporal	40.958	37.847	36.709	37.105	35.196	33.347	35.697	36.532	80.705	90.713	94.152
Sueldos y salarios	1.164.593	1.534.145	1.909.059	2.257.356	2.595.885	3.071.945	3.486.673	3.593.192	3.847.846	4.064.840	4.307.308
Prestaciones sociales	817.062	1.033.984	1.278.532	1.815.323	2.074.079	2.490.995	2.660.665	2.893.873	2.952.735	3.123.105	3.294.637
Producción bruta	15.774.158	19.453.882	24.373.444	30.386.236	35.284.575	42.078.996	47.597.018	48.570.480	61.036.605	68.196.510	74.947.634
Consumo intermedio	9.169.372	11.842.577	13.929.597	16.893.653	19.405.798	23.029.125	25.865.670	26.209.214	34.292.834	(...)	42.190.765
Valor agregado	6.604.786	7.611.305	10.443.847	13.492.583	15.878.777	19.049.871	21.731.348	22.361.266	26.744.217	29.507.297	32.756.869
Inversión neta	463.003	666.817	443.595	738.358	140.713	-346.080	-334.729	-1.064.373	-1.387.311	-1.513.767	-2.598.443
Total activos	4.466.852	7.685.158	11.885.689	16.662.811	24.458.081	31.565.896	38.381.638	42.839.322	46.902.923	51.197.934	56.150.798
Energía eléctrica consumida (miles de Kw/h)	8.095.652	7.965.339	8.743.454	9.550.399	10.010.511	10.523.683	10.462.513	9.856.856	10.607.910	11.093.259	11.713.825

<sup>a</sup> Las cifras de los años 2001 y 2002 están presentadas en CIU. Revisión 3. A.C. (\*).

Fuente: DANE Encuesta Anual Manufacturera.



**Gráfico 7**  
**Colombia. Personal ocupado total, remunerado y permanente en la industria colombiana**  
**Años 1992 - 2002**



Fuente: DANE.

## Construcción

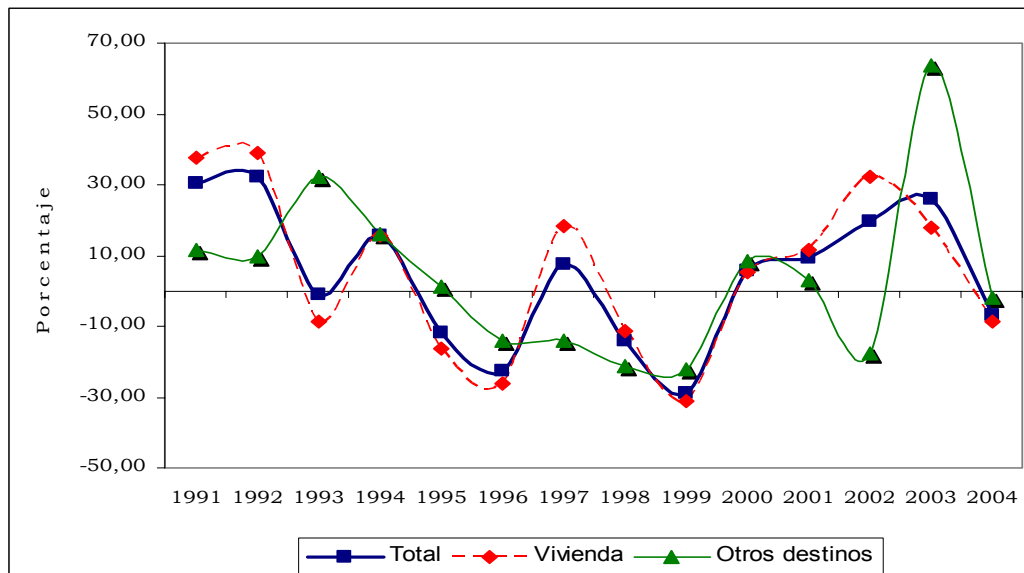
### Licencias de Construcción

**Cuadro 10**  
**Colombia. Comportamiento de la actividad edificadora según licencias en 77 municipios**  
**Años 1990 - 2004**

Año	Area aprobada según licencias			Variaciones (%)		
	Total	Vivienda	Otros destinos	Total	Vivienda	Otros destinos
1990	8.349.765	6.080.325	2.269.440	(--)	(--)	(--)
1991	10.893.782	8.366.097	2.527.685	30,47	37,59	11,38
1992	14.403.044	11.630.945	2.772.099	32,21	39,02	9,67
1993	14.275.356	10.614.431	3.660.925	-0,89	-8,74	32,06
1994	16.533.293	12.280.171	4.253.122	15,82	15,69	16,18
1995	14.589.771	10.293.084	4.296.687	-11,76	-16,18	1,02
1996	11.300.244	7.601.975	3.698.269	-22,55	-26,14	-13,93
1997	12.163.711	8.980.547	3.183.164	7,64	18,13	-13,93
1998	10.471.540	7.959.440	2.512.100	-13,91	-11,37	-21,08
1999	7.448.153	5.492.545	1.955.608	-28,87	-30,99	-22,15
2000	7.889.331	5.772.976	2.116.355	5,92	5,11	8,22
2001	8.619.634	6.439.780	2.179.854	9,26	11,55	3,00
2002	10.328.202	8.529.816	1.798.386	19,82	32,46	-17,50
2003	13.009.121	10.063.973	2.945.148	25,96	17,99	63,77
2004	12.094.171	9.206.981	2.887.190	-7,03	-8,52	-1,97

Fuente: DANE.

**Gráfico 8**  
**Colombia. Evolución de la demanda de vivienda total y por tipo, según aprobación de licencias**  
**Años 1991 - 2004**



Fuente: DANE.

## Censo de obras

**Cuadro 11**  
**Colombia. Estructura general del censo de edificaciones por trimestre, según cinco áreas urbanas y dos metropolitanas<sup>1</sup>**  
**Años 2001 - 2004**

Año	Trimestre	Estado de las obras			Metros cuadrados
		Culminadas	En proceso	Paralizadas	
2001	I	851.727	3.468.595	3.095.683	
	II	1.197.902	3.207.494	3.335.648	
	III	1.037.690	3.423.312	3.359.043	
	IV	1.495.668	3.394.951	3.190.344	
2002	I	1.047.381	4.006.295	3.121.567	
	II	1.253.529	4.501.664	3.168.311	
	III	1.541.425	4.944.587	2.944.691	
	IV	1.698.175	5.183.209	2.814.812	
2003	I	1.303.393	5.453.758	2.786.587	
	II	1.598.487	5.717.300	2.663.621	
	III	1.618.584	6.599.771	2.664.752	
	IV	1.791.181	7.091.000	2.528.292	
2004	I	2.021.618	7.212.108	2.377.875	
	II	1.789.383	7.911.860	2.405.652	
	III	1.825.457	8.566.041	2.318.212	
	IV	2.312.582	8.450.317	2.182.512	

<sup>1</sup> Medellín y Bucaramanga comprenden el área metropolitana.

Fuente: DANE.

**Cuadro 12**  
**Colombia. Estructura general del censo de edificaciones por trimestres, según cinco áreas urbanas y dos metropolitanas<sup>1</sup>**  
**Años 2000 – 2004**

Año	Trimestre	Obras culminadas	Obras en proceso				Obras paralizadas o inactivas			Metros cuadrados
			Total	Obras nuevas	Continúan en proceso	Reinició proceso	Total	Obras nuevas	Continúan paralizadas	
2000	I	781.677	3.174.457	490.936	2.513.097	170.424	3.488.816	402.186	3.086.630	
	II	849.528	3.192.823	612.350	2.314.577	265.896	3.506.935	472.378	3.034.557	
	III	931.057	3.544.932	975.877	2.369.185	199.870	3.394.033	443.014	2.951.019	
	IV	1.163.323	3.399.246	747.350	2.549.818	102.078	3.365.282	381.320	2.983.962	
2001	I	851.727	3.786.755	792.140	2.537.111	457.504	3.095.683	269.594	2.826.089	
	II	1.197.902	3.207.494	690.106	2.442.558	74.830	3.335.648	535.384	2.800.264	
	III	1.037.690	3.423.312	861.213	2.428.874	133.225	3.359.043	396.783	2.962.260	
	IV	1.495.668	3.394.951	951.037	2.279.920	163.994	3.190.344	275.826	2.914.518	
2002	I	1.047.381	4.006.295	1.258.322	2.597.675	150.298	3.121.567	321.017	2.800.550	
	II	1.253.529	4.501.664	1.221.403	3.168.433	111.828	3.168.311	388.986	2.779.325	
	III	1.541.425	4.944.587	1.655.729	3.152.394	136.464	2.944.691	227.808	2.716.883	
	IV	1.698.175	5.183.209	1.668.054	3.370.754	144.401	2.814.812	274.035	2.540.777	
2003	I	1.303.393	5.453.758	1.407.948	3.934.354	111.456	2.786.587	255.367	2.531.220	
	II	1.598.487	5.717.300	1.439.506	4.116.733	161.061	2.663.621	290.783	2.372.838	
	III	1.618.584	6.599.771	2.167.907	4.289.264	142.600	2.664.752	304.724	2.360.028	
	IV	1.791.181	7.091.000	1.963.085	4.972.218	155.697	2.528.292	267.917	2.260.375	
2004	I	2.021.618	7.212.108	1.909.803	5.099.698	202.607	2.377.875	271.613	2.106.262	
	II	1.789.383	7.911.860	2.159.170	5.645.220	107.470	2.405.652	384.727	2.020.925	
	III	1.825.457	8.566.041	2.254.504	6.115.784	195.753	2.318.212	339.622	1.978.590	
	IV	2.312.582	8.450.317	1.852.996	6.430.020	167.301	2.182.512	287.748	1.894.764	

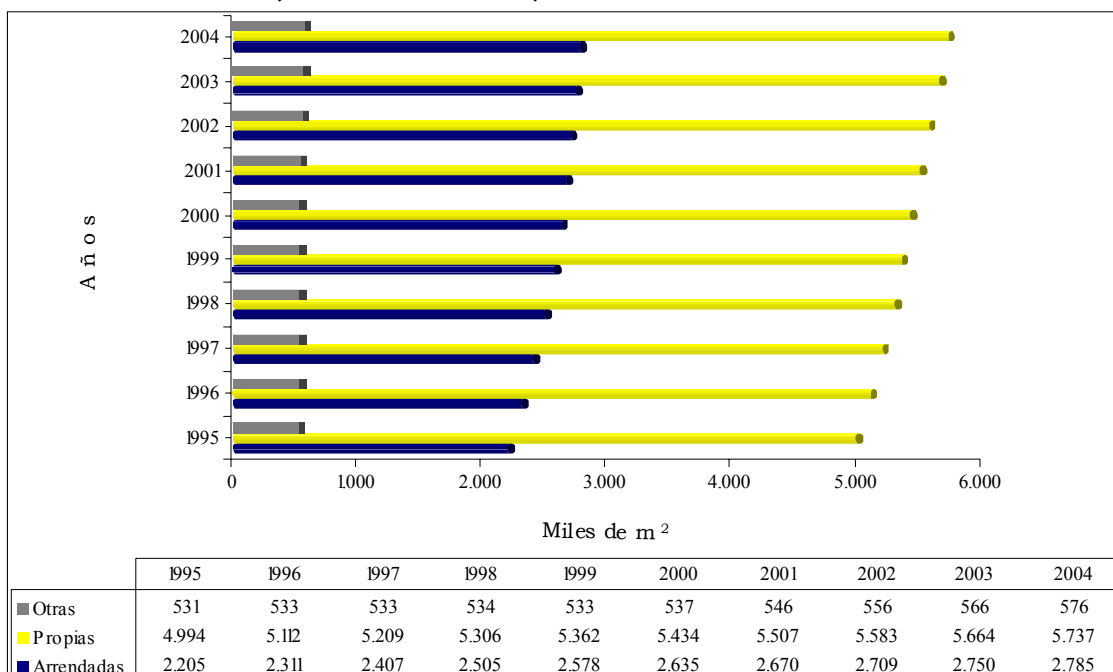
<sup>1</sup> Medellín y Bucaramanga comprenden el área metropolitana.

Fuente: DANE.

## Stock de vivienda

**Gráfico 9**

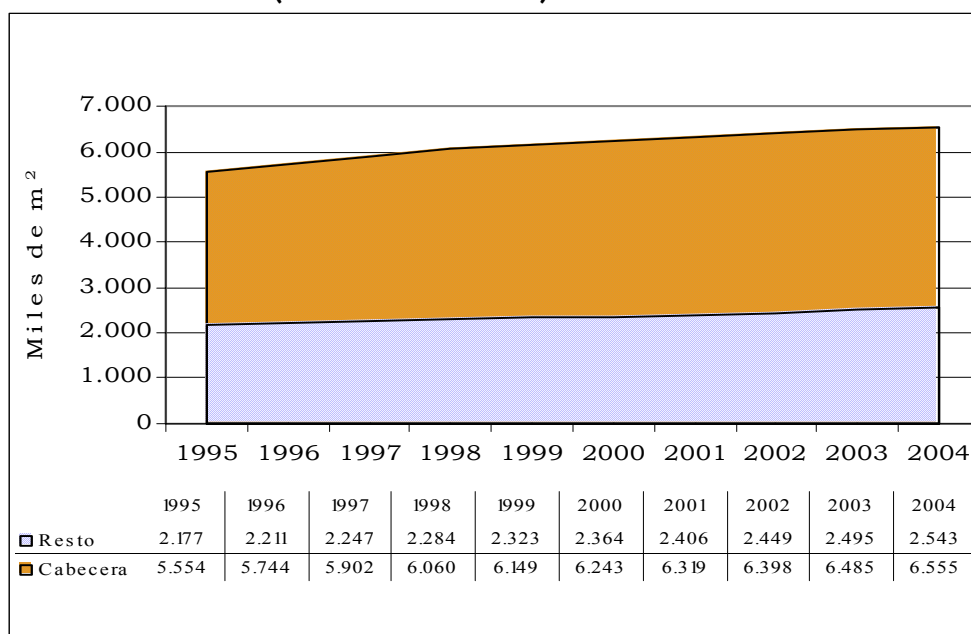
**Colombia. Stock de vivienda por tipo de tenencia**  
**Años 1995 - 2004 (Cuarto trimestre)**



Fuente: DANE.

**Gráfico 10**

**Colombia. Stock de vivienda por sectores**  
**Años 1995 - 2004 (Cuarto Trimestre)**



Fuente: DANE.

**Cuadro 13**  
**Colombia. Stock de vivienda por cabecera y resto, según trimestres**  
**Años 1995 – 2004**

Metros cuadrados				
Año	Trimestre	Stock total	Cabecera	Resto
1995	I	7.564.345	5.412.446	2.151.899
	II	7.611.197	5.451.048	2.160.149
	III	7.665.283	5.496.805	2.168.478
	IV	7.730.516	5.553.626	2.176.890
1996	I	7.779.528	5.594.149	2.185.379
	II	7.831.143	5.637.190	2.193.953
	III	7.892.485	5.689.875	2.202.610
	IV	7.955.469	5.744.119	2.211.350
1997	I	8.004.811	5.784.636	2.220.175
	II	8.053.796	5.824.704	2.229.092
	III	8.098.629	5.860.544	2.238.085
	IV	8.149.429	5.902.252	2.247.177
1998	I	8.204.437	5.948.084	2.256.353
	II	8.251.955	5.986.338	2.265.617
	III	8.300.873	6.025.896	2.274.977
	IV	8.344.806	6.060.379	2.284.427
1999	I	8.381.685	6.087.711	2.293.974
	II	8.412.270	6.108.652	2.303.618
	III	8.441.094	6.127.735	2.313.359
	IV	8.471.850	6.148.660	2.323.190
2000	I	8.498.750	6.165.625	2.333.125
	II	8.533.291	6.190.129	2.343.162
	III	8.569.045	6.215.746	2.353.299
	IV	8.606.621	6.243.080	2.363.541
2001	I	8.637.710	6.263.825	2.373.885
	II	8.667.953	6.283.620	2.384.333
	III	8.694.710	6.299.811	2.394.899
	IV	8.724.144	6.318.583	2.405.561
2002	I	8.753.392	6.337.054	2.416.338
	II	8.783.490	6.356.266	2.427.224
	III	8.814.158	6.375.923	2.438.235
	IV	8.847.586	6.398.237	2.449.349
2003	I	8.884.603	6.424.017	2.460.586
	II	8.915.605	6.443.660	2.471.945
	III	8.948.527	6.465.106	2.483.421
	IV	8.979.834	6.484.829	2.495.005
2004	I	9.008.981	6.502.260	2.506.721
	II	9.037.305	6.518.734	2.518.571
	III	9.065.485	6.535.951	2.530.534
	IV	9.097.445	6.554.804	2.542.641

Fuente: DANE.

**Cuadro 14**  
**Colombia. Stock de vivienda por tipo de tenencia según trimestres**  
**Años 1995 – 2004**

Año	Trimestre	Metros cuadrados		
		Arrendadas	Propias	Otras
1995	I	2.128.642	4.905.742	529.961
	II	2.151.575	4.929.640	529.982
	III	2.177.589	4.957.636	530.058
	IV	2.205.017	4.994.424	531.075
1996	I	2.228.777	5.019.621	531.130
	II	2.253.638	5.046.113	531.392
	III	2.282.009	5.078.706	531.770
	IV	2.310.786	5.112.109	532.574
1997	I	2.335.162	5.136.925	532.724
	II	2.359.453	5.161.570	532.773
	III	2.382.221	5.183.817	532.591
	IV	2.407.199	5.208.955	533.275
1998	I	2.433.976	5.236.994	533.467
	II	2.457.844	5.260.441	533.670
	III	2.482.204	5.284.997	533.672
	IV	2.504.964	5.305.949	533.893
1999	I	2.524.974	5.322.982	533.729
	II	2.542.590	5.336.340	533.340
	III	2.559.778	5.348.468	532.848
	IV	2.577.524	5.361.604	532.722
2000	I	2.593.906	5.372.622	532.222
	II	2.612.962	5.388.192	532.137
	III	2.623.271	5.411.133	534.641
	IV	2.635.258	5.434.248	537.115
2001	I	2.644.600	5.453.593	539.517
	II	2.653.569	5.472.538	541.846
	III	2.661.434	5.489.217	544.059
	IV	2.670.496	5.507.310	546.338
2002	I	2.679.571	5.525.202	548.619
	II	2.688.838	5.543.683	550.969
	III	2.698.338	5.562.468	553.352
	IV	2.709.000	5.582.794	555.792
2003	I	2.720.641	5.605.588	558.374
	II	2.730.236	5.624.575	560.794
	III	2.740.536	5.644.694	563.297
	IV	2.750.179	5.663.874	565.781
2004	I	2.758.901	5.681.827	568.253
	II	2.767.110	5.699.444	570.751
	III	2.775.703	5.717.511	573.271
	IV	2.785.063	5.736.529	575.853

Fuente: DANE.

## Financiación de vivienda

### Cuadro 15

#### Colombia. Número de unidades y valor<sup>1</sup> de los créditos desembolsados para la compra de vivienda nueva, lotes de servicio y vivienda usada Años 1995 - 2004

Año	Total		Vivienda nueva y lotes con servicios		Vivienda usada	
	Número de unidades	Valor	Número de unidades	Valor	Número de unidades	Valor
1995	103.232	1.875.058	73.137	1.365.352	30.095	509.706
1996	121.725	2.559.684	73.929	1.567.188	47.796	992.496
1997	119.858	2.728.449	61.441	1.399.536	58.417	1.328.913
1998	102.757	2.305.637	62.725	1.327.947	40.032	977.691
1999	42.566	877.376	32.220	624.691	10.346	252.685
2000	40.612	772.048	28.277	474.478	12.335	297.570
2001	38.111	765.748	27.495	471.891	10.616	293.857
2002	48.306	1.099.764	31.834	571.449	16.472	528.315
2003	48.170	1.137.521	36.051	730.974	12.119	406.547
2004	44.952	1.310.345	29.738	797.332	15.214	513.013

<sup>1</sup> Cifras en millones de pesos corrientes.

Fuente: DANE.

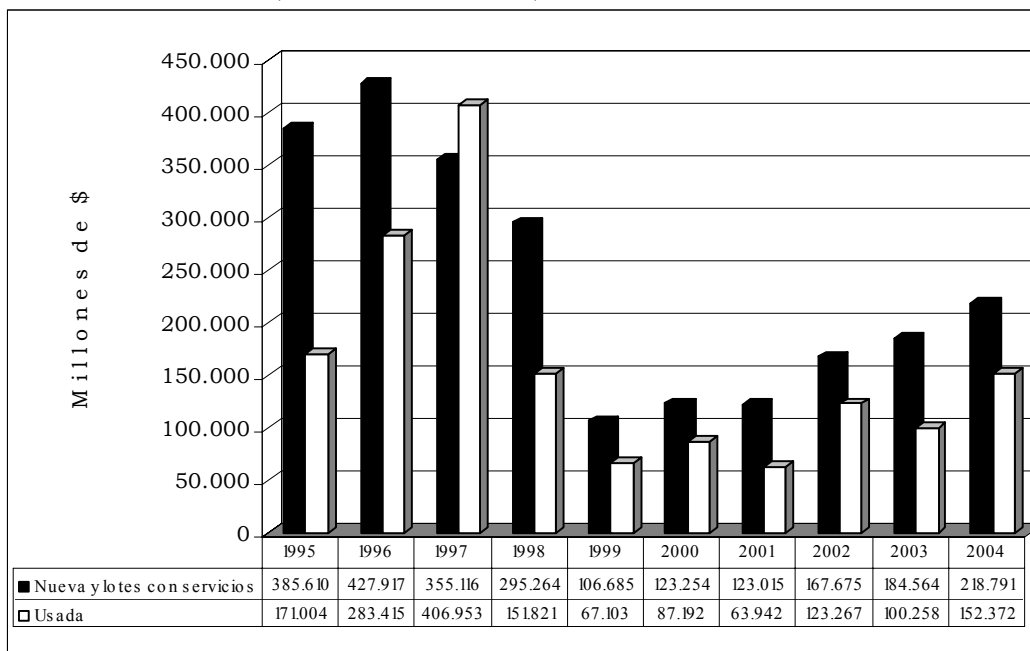
### Cuadro 16

#### Colombia. Valor de los créditos desembolsados para la compra de vivienda nueva, lotes con servicios y vivienda usada, por trimestres Años 1995 - 2004

Años	Millones de pesos			
	I trimestre	II trimestre	III trimestre	IV trimestre
<b>Vivienda nueva y lotes con servicios</b>				
1995	343.910	308.243	327.590	385.610
1996	335.992	362.806	440.472	427.917
1977	351.409	359.890	333.121	355.116
1998	373.523	331.012	328.148	295.264
1999	225.136	157.220	135.650	106.685
2000	103.965	126.317	120.942	123.254
2001	122.922	120.800	105.154	123.015
2002	128.782	133.074	142.018	167.675
2003	190.007	169.102	187.301	184.564
2004	189.949	179.010	209.562	218.791
<b>Vivienda usada</b>				
1995	90.577	112.538	135.587	171.004
1996	181.144	204.076	323.861	283.415
1977	247.192	329.177	345.591	406.953
1998	354.900	286.380	184.590	151.821
1999	90.378	46.535	48.669	67.103
2000	33.815	79.089	97.474	87.192
2001	92.238	74.651	63.026	63.942
2002	88.680	157.478	158.890	123.267
2003	93.056	105.363	107.870	100.258
2004	95.430	109.254	155.957	152.372

Fuente: DANE.

**Gráfico 11**  
**Colombia. Valor de los créditos para vivienda nueva y lotes con servicios**  
**y vivienda usada**  
**Años 1995 - 2004 (Cuarto trimestre)**



Fuente: DANE.

## Servicios Públicos

### Consumo de gas natural

#### Cuadro 17

### Colombia<sup>1</sup>. Consumo de gas natural por usos, en algunas ciudades del país

**Años 2003 - 2004**

Miles de m<sup>3</sup>

Año	Total	Sectores			
		Industrial	Comercial	Residencial	Otros
2003	466.225	209.003	36.055	201.464	19.703
2004	503.658	213.395	40.997	222.344	26.923
Var. % anual	8,0	2,1	13,7	10,4	36,6

<sup>1</sup> Comprende las ciudades de Bucaramanga, Cali, Cúcuta, Manizales, Neiva, Pasto, Pereira, Riohacha, Santa Marta, Sincelejo, Tunja, Valledupar y Villavicencio.

Fuente: Empresas de gas.



**Cuadro 18**  
**Colombia. Consumo de gas natural por sectores, en algunas ciudades**  
**Años 2003 – 2004**

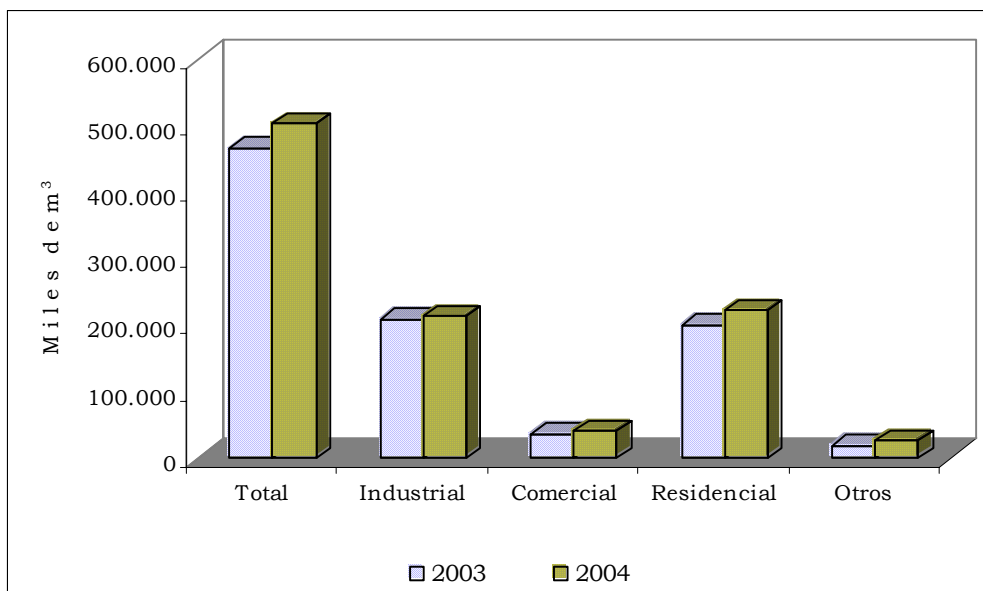
Miles de m<sup>3</sup>

Ciudades	Total			Sectores											
	2003 <sup>f</sup>	2004	Var. % 04/03	Industrial			Comercial			Residencial			Otros		
				2003 <sup>f</sup>	2004	Var. %	2003 <sup>f</sup>	2004	Var. %	2003 <sup>f</sup>	2004	Var. %	2003 <sup>f</sup>	2004	Var. %
<b>Total</b>	<b>466.225</b>	<b>503.658</b>	<b>8,0</b>	<b>209.003</b>	<b>213.395</b>	<b>2,1</b>	<b>36.055</b>	<b>40.997</b>	<b>13,7</b>	<b>201.464</b>	<b>222.344</b>	<b>10,4</b>	<b>19.703</b>	<b>26.923</b>	<b>36,6</b>
Cali	152.763	159.201	4,2	111.111	107.999	-2,8	10.697	13.204	23,4	30.955	37.998	22,8	-	-	(--)
Manizales	32.602	34.851	6,9	21.569	22.643	5,0	2.396	2.609	8,9	8.637	9.599	11,1	-	-	(--)
Neiva	21.619	23.017	6,5	1.860	3.372	81,3	2.492	2.689	7,9	16.766	16.534	-1,4	500	422	-15,6
Riohacha	4.412	4.471	1,3	40	7	-81,5	569	600	5,4	3.803	3.864	1,6	-	-	(--)
Santa Marta	39.134	43.834	12,0	3.171	4.219	33,0	-	-	(--)	30.129	30.978	2,8	5.833	8.637	48,1
Pereira	9.012	11.672	29,5	3.489	4.380	25,5	750	1.358	81,1	4.773	5.934	24,3	-	-	(--)
Cúcuta	10.717	16.710	55,9	4.223	1.134	-73,1	160	145	-9,4	6.334	15.316	141,8	-	115	(--)
Valledupar	26.541	28.770	8,4	11.587	14.086	21,6	2.342	1.647	-29,7	12.612	13.037	3,4	-	-	(--)
Bucaramanga	105.252	112.445	6,8	38.199	40.096	5,0	12.969	14.272	10,0	46.354	46.071	-0,6	7.730	12.006	55,3
Sincelejo	13.855	15.181	9,6	2.863	3.925	37,1	908	1.105	21,7	10.084	10.151	0,7	-	-	(--)
Tunja	15.824	17.966	13,5	-	-	(--)	216	281	30,1	15.608	17.685	13,3	-	-	(--)
Villavicencio	28.855	29.797	3,3	10.890	11.533	5,9	2.556	3.087	20,8	15.409	15.177	-1,5	-	-	(--)
Pasto	5.640	5.743	1,8	-	-	(--)	-	-	(--)	-	-	(--)	5.640	5.743	1,8

<sup>f</sup> Cifras revisadas

Fuente: Empresas de Gas Natural.

**Gráfico 12**  
**Colombia. Consumo de gas natural por sectores en algunas ciudades**  
**Años 2003 – 2004**



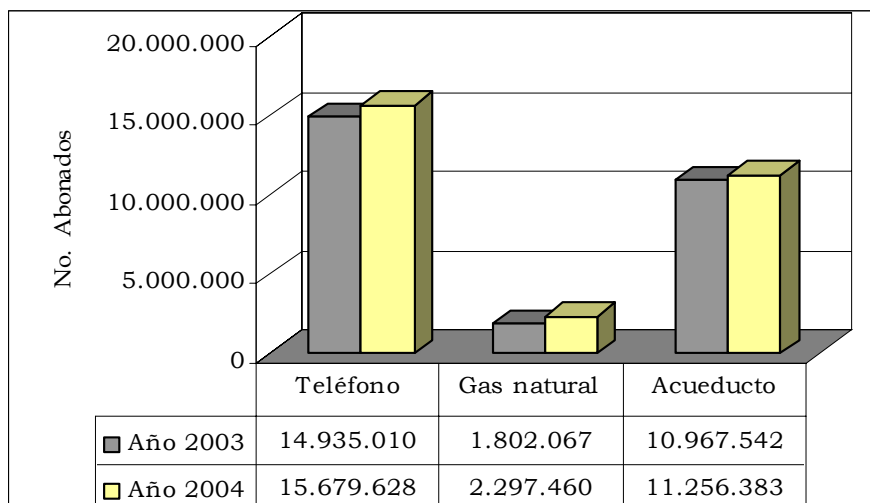
Fuente: Empresas de gas.

**Cuadro 19**  
**Colombia. Número de abonados de algunas ciudades a los servicios de teléfono, gas natural y acueducto**  
**Acumulado 2003 - 2004**

Período	Número de abonados		
	Teléfono	Gas natural	Acueducto
Año 2003	14.935.010	1.802.067	10.967.542
Año 2004	15.679.628	2.297.460	11.256.383
Var. % Anual	5,0	27,5	2,6

Fuente: Empresas de teléfonos, gas natural y agua de Leticia, Medellín, Tunja, Manizales, Florencia, Yopal, Popayán, Valledupar, Girardot, Riohacha, Neiva, Villavicencio, Pasto, Cúcuta, Armenia, Pereira, Bucaramanga, Sincelejo, Ibagué, Cali.

**Gráfico 13**  
**Colombia. Número de abonados a los servicios de teléfono,**  
**gas natural y acueducto**  
**Acumulado 2003 – 2004**



Fuente: Empresas de teléfonos, gas natural y agua de Leticia, Medellín, Tunja, Manizales, Florencia, Yopal, Popayán, Valledupar, Neiva, Riohacha, Villavicencio, Pasto, Cúcuta, Armenia, Pereira, Bucaramanga, Sincelejo, Ibagué, Cali y Girardot.

**Cuadro 20**  
**Colombia. Número de abonados a los servicios de teléfono, gas natural y**  
**acueducto**  
**Acumulado 2003 – 2004**

Ciudades	Teléfono		Var. %	Gas natural		Var. %	Acueducto		Var. %
	2003	2004		2003	2004		2003	2004	
<b>TOTAL</b>	<b>14.935.010</b>	<b>15.679.628</b>	<b>5,0</b>	<b>1.802.067</b>	<b>2.297.460</b>	<b>27,5</b>	<b>10.967.542</b>	<b>11.256.383</b>	<b>2,6</b>
Leticia	4.246	(...)	(-)	(...)	(...)	(-)	4.185	3.996	-4,5
Medellín	13.128.024	13.876.696	5,7	1.282.068	1.724.340	34,5	9.433.584	9.690.798	2,7
Tunja	32.897	30.307	-7,9	15.824	17.966	13,5	30.892	32.361	4,8
Manizales	127.394	126.335	-0,8	37.460	40.769	8,8	78.823	80.789	2,5
Florencia	20.498	20.084	-2,0	(...)	(...)	(-)	25.410	26.793	5,4
Yopal	12.821	14.049	9,6	(...)	(...)	(-)	16.395	17.803	8,6
Popayán	60.606	65.697	8,4	(...)	(...)	(-)	52.146	53.456	2,5
Valledupar	(...)	(...)	(-)	48.726	49.197	1,0	53.519	55.414	3,5
Neiva	(...)	(...)	(-)	69.901	63.299	-9,4	68.714	70.829	3,1
Riohacha	9.248	11.191	21,0	618	807	30,6	13.101	11.909	-9,1
Villavicencio	343.794	355.509	3,4	79.163	72.823	-8,0	58.410	63.922	9,4
Pasto	66.751	71.586	7,2	2.748	2.909	5,9	57.425	58.688	2,2
Cúcuta	(...)	(...)	(-)	53.325	63.271	18,7	120.175	122.058	1,6
Armenia	76.706	70.687	-7,8	(...)	(...)	(-)	74.416	74.960	0,7
Pereira	155.190	157.652	1,6	(...)	(...)	(-)	95.028	98.203	3,3
Bucaramanga	233.570	231.747	-0,8	(...)	(...)	(-)	177.199	181.495	2,4
Sincelejo	(...)	(...)	(-)	(...)	(...)	(-)	40.049	36.266	-9,4
Ibagué	110.448	95.476	-13,6	(...)	(...)	(-)	89.628	91.289	1,9
Cali	522.305	522.159	0,0	212.234	262.079	23,5	452.053	458.599	1,4
Girardot	30.512	30.453	-0,2	(...)	(...)	(-)	26.390	26.755	1,4

Fuente: Empresas de Teléfonos, Gas Natural y Acueducto.

## 4. Comercio Exterior

### Exportaciones

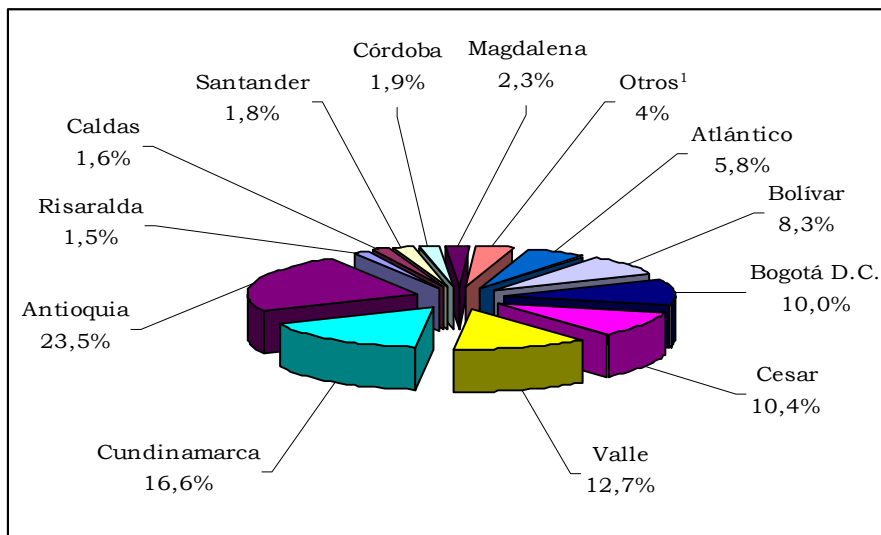
**Cuadro 21**  
**Colombia<sup>1</sup>. Exportaciones no tradicionales registradas en valores FOB según clasificación CIU, en algunos departamentos**  
**Años 2003 – 2004**

Código	Descripción	Valor FOB (Miles US\$)		Var. % 04/03
		2003 <sup>r</sup>	2004	
	<b>Total</b>	<b>7.620.023</b>	<b>9.723.930</b>	<b>27,6</b>
<b>100</b>	<b>Sector agropecuario, silvicultura caza y pesca</b>	<b>1.184.808</b>	<b>1.369.874</b>	<b>15,6</b>
111	Producción agropecuaria	1.155.425	1.336.614	15,7
113	Caza ordinaria y mediante trampas	10.639	13.847	30,2
121	Silvicultura	7.873	2.991	-62,0
122	Extracción de madera	781	3.215	---
130	Pesca	10.091	13.206	30,9
<b>200</b>	<b>Sector minero</b>	<b>570.598</b>	<b>928.247</b>	<b>62,7</b>
210	Explotación de minas de carbón	562.111	915.748	62,9
220	Producción de petróleo crudo y gas natural	1	-	-100,0
230	Extracción minerales metálicos	50	20	-59,2
290	Extracción otros minerales	8.436	12.479	47,9
<b>300</b>	<b>Sector industrial</b>	<b>5.754.967</b>	<b>7.256.937</b>	<b>26,1</b>
	Productos alimenticios, bebidas y tabaco	882.153	1.060.986	20,3
311	Fabricación productos alimenticios	721.684	845.067	17,1
312	Fabricación otros productos alimenticios	64.143	91.206	42,2
313	Bebidas	35.225	45.037	27,9
314	Industria del tabaco	61.102	79.677	30,4
	Textiles, prendas de vestir	982.200	1.347.225	37,2
321	Textiles	432.559	640.745	48,1
322	Prendas de vestir	404.456	531.978	31,5
323	Cuero y sus derivados	122.659	143.297	16,8
324	Calzado	22.525	31.205	38,5
	Industria maderera	61.730	77.812	26,1
331	Madera y sus productos	26.341	31.290	18,8
332	Muebles de madera	35.389	46.521	31,5
	Fabricación de papel y sus productos	391.185	462.723	18,3
341	Papel y sus productos	233.641	272.163	16,5
342	Imprentas y editoriales	157.543	190.559	21,0
	Fabricación sustancias químicas	1.285.035	1.657.350	29,0
351	Químicos industriales	566.242	779.686	37,7
352	Otros químicos	399.523	474.002	18,6
353	Refinerías de petróleo	5.071	3.737	-26,3
354	Derivados del petróleo y carbón	11.053	9.766	-11,6
355	Caucho	66.390	87.537	31,9
356	Plásticos	236.756	302.622	27,8
	Minerales no metálicos	286.454	333.817	16,5
361	Barro, loza, etc	50.653	68.455	35,1
362	Vidrio y sus productos	83.686	94.306	12,7
369	Otros minerales no metálicos	152.115	171.055	12,5
	Metálicas básicas	1.134.422	976.640	-13,9
371	Básicas de hierro y acero	490.538	353.017	-28,0
372	Industrias básicas metales no ferrosos	643.883	623.624	-3,1
	Maquinaria y equipo	584.865	1.168.723	99,8
381	Metálicos excepto maquinaria	150.929	220.588	46,2
382	Maquinaria excepto eléctrica	121.823	232.030	90,5
383	Maquinaria eléctrica	137.948	196.590	42,5
384	Material transporte	135.020	468.113	246,7
385	Equipo profesional y científico	39.145	51.402	31,3
	Otras industrias	146.923	171.662	16,8
390	Otras industrias manufactureras	146.923	171.662	16,8
<b>400</b>	<b>Electricidad, gas y agua</b>	<b>63.094</b>	<b>92.709</b>	<b>46,9</b>
410	Electricidad, gas y agua	63.094	92.709	46,9
<b>600</b>	<b>Comercio al por mayor y al por menor y restaurantes y hoteles</b>	<b>44.601</b>	<b>70.553</b>	<b>58,2</b>
610	Comercio al por mayor	44.601	70.553	58,2
<b>800</b>	<b>Establecimientos financieros</b>	-	<b>30</b>	<b>(--)</b>
832	Servicios prestados a empresas	-	30	(--)
<b>900</b>	<b>Servicios comunales, sociales y personales</b>	<b>1.806</b>	<b>2.980</b>	<b>---</b>
941	Películas cinematográficas y otros servicios	848	2.219	---
942	Bibliotecas, museos, jardines botánicos	-	72	(--)
959	Servicios personales directos	957	690	-27,9
<b>000</b>	<b>Diversos y no clasificados</b>	<b>149</b>	<b>2.600</b>	<b>---</b>

<sup>1</sup> Incluye los departamentos de Antioquia, Atlántico, Bolívar, Boyacá, Caldas, Casanare, Cauca, Cesar, Córdoba, Cundinamarca, Huila, Magdalena, Meta, Nariño, Norte de Santander, Quindío, Risaralda, San Andrés, Santander, Sucre, Tolima, Valle y Bogotá D.C.

<sup>r</sup> Cifras revisadas.  
Fuente: DANE.

**Gráfico 14**  
**Colombia. Composición de las exportaciones no tradicionales en valores FOB, por departamentos**  
**Año 2004**



<sup>1</sup> Incluye los departamentos de: Casanare, Huila, Meta, Quindío, San Andrés, Tolima, Nariño, Boyacá, Cauca y Norte de Santander.  
 Nota: Incluye Bogotá D.C.  
 Fuente: DANE.

**Cuadro 22**  
**Colombia<sup>1</sup>. Exportaciones no tradicionales registradas en valores FOB según clasificación CIU, por departamentos**  
**Años 2003 - 2004**

Departamento	Valor FOB (Miles US\$)		
	2003 <sup>r</sup>	2004	Var. % 04/03
<b>Total</b>	<b>7.620.023</b>	<b>9.723.930</b>	<b>27,6</b>
Antioquia	1.910.498	2.287.678	19,7
Atlántico	452.579	560.041	23,7
Bogotá D.C.	74.844	977.125	---
Bolívar	555.565	802.681	44,5
Boyacá	79.198	83.178	5,0
Caldas	105.300	150.898	43,3
Casanare	337	105	-68,9
Cauca	89.640	86.036	-4,0
Cesar	549.803	1.010.628	83,8
Córdoba	394.280	188.647	-52,2
Cundinamarca	1.902.746	1.612.727	-15,2
Huila	1.035	1.362	31,6
Magdalena	132.501	221.954	67,5
Meta	3.463	1.960	-43,4
Nariño	27.924	40.341	44,5
Norte de Santander	40.262	66.995	66,4
Quindío	6.579	16.527	151,2
Risaralda	135.016	147.250	9,1
San Andrés	6.790	6.485	-4,5
Santander	117.632	178.565	51,8
Sucre	28.068	32.859	17,1
Tolima	13.431	18.354	36,7
Valle del Cauca	992.533	1.231.536	24,1

<sup>1</sup> Incluye Bogotá D.C.

<sup>r</sup> Cifras revisadas

Fuente: DANE.

**Cuadro 23**  
**Colombia<sup>1</sup>. Importaciones registradas en valores FOB según clasificación**  
**CIIU, en algunos departamentos**  
**Años 2003 – 2004**

Código	Descripción	Valor FOB (Miles US\$)		Var.% 04/03
		2003 <sup>†</sup>	2004	
	<b>Total</b>	<b>13.352.361</b>	<b>15.259.756</b>	<b>14,3</b>
<b>100</b>	<b>Sector agropecuario. silvicultura caza y pesca</b>	<b>769.473</b>	<b>863.538</b>	<b>12,2</b>
111	Producción agropecuaria	762.242	856.131	12,3
113	Caza ordinaria y mediante trampas	27	43	62,0
121	Silvicultura	5.949	5.640	-5,2
122	Extracción de madera	29	125	328,4
130	Pesca	1.226	1.599	30,5
<b>200</b>	<b>Sector minero</b>	<b>86.023</b>	<b>100.484</b>	<b>16,8</b>
210	Explotación de minas de carbón	181	39	-78,3
220	Producción de petróleo crudo y gas natural	36.954	47.229	27,8
230	Extracción minerales metálicos	11.045	12.776	15,7
290	Extracción otros minerales	37.843	40.440	6,9
<b>300</b>	<b>Sector industrial</b>	<b>12.467.561</b>	<b>14.263.269</b>	<b>14,4</b>
	Productos alimenticios, bebidas y tabaco	765.284	846.722	10,6
311	Fabricación productos alimenticios	488.403	545.213	11,6
312	Fabricación otros productos alimenticios	180.719	181.974	0,7
313	Bebidas	55.607	63.295	13,8
314	Industria del tabaco	40.555	56.239	38,7
	Textiles, prendas de vestir	707.395	820.568	16,0
321	Textiles	614.704	710.162	15,5
322	Prendas de vestir	37.493	45.395	21,1
323	Cuero y sus derivados	20.659	25.981	25,8
324	Calzado	34.539	39.031	13,0
	Industria maderera	42.801	53.781	25,7
331	Madera y sus productos	31.626	40.707	28,7
332	Muebles de madera	11.175	13.074	17,0
	Fabricación de papel y sus productos	424.886	468.764	10,3
341	Papel y sus productos	352.724	394.849	11,9
342	Imprentas y editoriales	72.162	73.915	2,4
	Fabricación sustancias químicas	3.607.061	4.156.996	15,2
351	Químicos industriales	1.894.987	2.303.338	21,5
352	Otros químicos	976.072	1.047.542	7,3
353	Refinerías de petróleo	228.097	221.407	-2,9
354	Derivados del petróleo y carbón	43.200	44.283	2,5
355	Caucho	207.992	233.176	12,1
356	Plásticos	256.713	307.249	19,7
	Minerales no metálicos	121.810	144.071	18,3
361	Barro, loza, etc	14.428	17.684	22,6
362	Vidrio y sus productos	53.065	60.491	14,0
369	Otros minerales no metálicos	54.317	65.896	21,3
	Metálicas básicas	726.880	996.531	37,1
371	Básicas de hierro y acero	531.675	748.821	40,8
372	Industrias básicas metales no ferrosos	195.205	247.710	26,9
	Maquinaria y equipo	5.947.228	6.637.050	11,6
381	Metálicos excepto maquinaria	323.669	388.718	20,1
382	Maquinaria excepto eléctrica	1.982.637	1.906.835	-3,8
383	Maquinaria eléctrica	1.400.076	1.760.900	25,8
384	Material transporte	1.879.595	2.176.905	15,8
385	Equipo profesional y científico	361.252	403.692	11,7
	Otras industrias	124.217	138.787	11,7
390	Otras industrias manufactureras	124.217	138.787	11,7
<b>600</b>	<b>Comercio al por mayor y al por menor y restaurantes y hoteles</b>	<b>18.195</b>	<b>17.186</b>	<b>-5,5</b>
610	Comercio al por mayor	18.195	17.186	-5,5
<b>800</b>	<b>Establecimientos financieros, seguros, bienes inmuebles</b>	<b>35</b>	<b>14</b>	<b>-60,7</b>
832	Servicios prestados a las empresas	35	14	-60,7
<b>900</b>	<b>Servicios comunales, sociales y personales</b>	<b>1.160</b>	<b>4.064</b>	<b>250,4</b>
941	Películas cinematográficas y otros servicios	387	3.054	---
942	Bibliotecas, museos, jardines botánicos	238	333	39,9
959	Servicios personales directos	535	677	26,5
<b>000</b>	<b>Diversos y no clasificados</b>	<b>9.945</b>	<b>11.200</b>	<b>12,6</b>

<sup>1</sup> Incluye los departamentos de Antioquia, Atlántico, Bolívar, Boyacá, Caldas, Casanare, Cesar, Córdoba, Huila, La Guajira, Magdalena, Meta, Nariño, Norte de Santander, Quindío, Risaralda, San Andrés, Santander, Tolima, Valle y Bogotá D.C.

<sup>†</sup> Cifras revisadas.  
Fuente: DANE. DIAN.

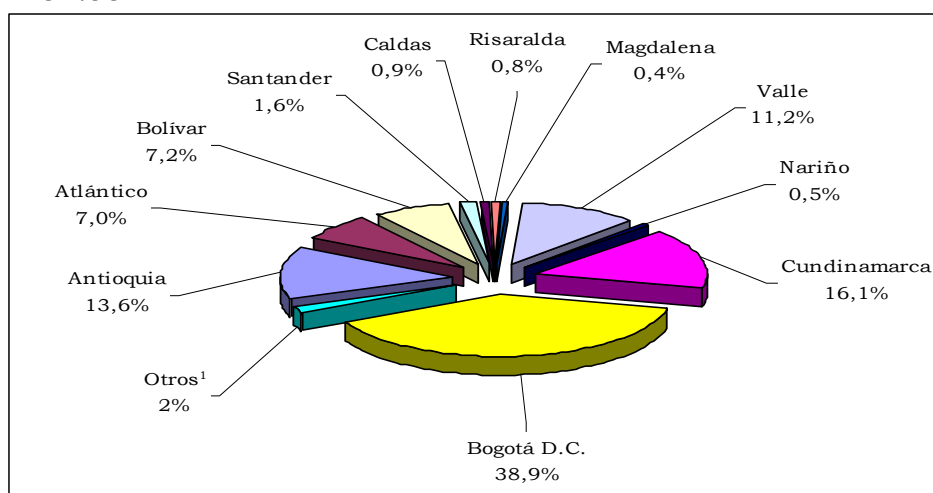
**Cuadro 24**  
**Colombia. Importaciones registradas en valores FOB según clasificación**  
**CIU, por departamentos**  
**Años 2003 - 2004**

Departamento	Miles US\$		
	2003 <sup>†</sup>	2004	Var. % 04/03
<b>Total</b>	<b>13.352.361</b>	<b>15.259.756</b>	<b>14,3</b>
Antioquia	1.906.739	2.072.709	8,7
Atlántico	905.894	1.073.058	18,5
Bogotá D.C.	6.580.463	5.935.061	-9,8
Bolívar	536.858	1.096.143	104,2
Boyacá	6.774	15.877	134,4
Caldas	105.048	144.745	37,8
Casanare	34.714	18.287	-47,3
Cauca	187.477	154.441	-17,6
Cesar	28.121	1.110	-96,1
Córdoba	15.314	32.117	109,7
Cundinamarca	1.272.679	2.450.886	92,6
Magdalena	65.157	57.344	-12,0
Meta	18.410	7.394	-59,8
Nariño	71.060	81.444	14,6
Quindío	10.093	14.442	43,1
Risaralda	100.126	124.429	24,3
San Andrés	1.042	534	-48,8
Santander	161.750	243.310	50,4
Sucre	630	1.110	76,3
Tolima	16.580	29.691	79,1
Valle del Cauca	1.327.433	1.705.623	28,5

<sup>†</sup> Cifras revisadas.

Fuente: DANE. DIAN.

**Gráfico 15**  
**Colombia. Composición de las importaciones según clasificación**  
**CIU, por departamentos**  
**Año 2004**



<sup>1</sup> Incluye los departamentos de: Casanare, Boyacá, Meta, San Andrés, Tolima, Cesar, Córdoba, Quindío, Sucre y Cauca.

Nota: Incluye Bogotá D.C.

Fuente: DANE. DIAN.

## 5. Movimiento de sociedades

### Inversión neta<sup>1</sup>

#### Cuadro 25

#### Colombia<sup>1</sup>. Inversión neta en algunos departamentos, áreas metropolitanas y ciudades capitales Acumulado 2003 - 2004

Ciudad	Millones de pesos				
	2003 <sup>r</sup>	Participación	2004	Participación	Var. % anual
Total	6.767.185	100,0	3.551.454	100,0	-47,5
Armenia (Quindío)	124.216	1,8	863	0,0	-99,3
Barranquilla (Atlántico)	356.226	5,3	-278.443	-7,8	(-)
Bogotá D.C. (Incluye Facatativá y Girardot)	5.366.709	79,3	1.923.299	54,2	-64,2
Bucaramanga (Santander)	53.108	0,8	29.015	0,8	-45,4
Cali (Incluye los municipios de Cali, Yumbo, Jamundí, Dagua, Vijes y La Cumbre)	258.498	3,8	1.081.073	30,4	318,2
Cartagena (Incluye 18 municipios de Bolívar)	56.567	0,8	115.859	3,3	104,8
Cúcuta (Norte de Santander)	18.982	0,3	23.498	0,7	23,8
Florencia (Caquetá)	-16.015	-0,2	6.630	0,2	(-)
Ibagué (Tolima)	-17.031	-0,3	24.556	0,7	(-)
Leticia (Incluye el municipio de Puerto Nariño)	1.740	0,0	601	0,0	-65,5
Manizales (Incluye 18 municipios de Caldas)	46.289	0,7	16.395	0,5	-64,6
Medellín (Incluye Oriente Antioqueño)	328.416	4,9	337.367	9,5	2,7
Montería (Córdoba)	17.716	0,3	24.089	0,7	36,0
Neiva (Huila)	-49.093	-0,7	11.337	0,3	(-)
Pasto (Nariño)	7.898	0,1	7.391	0,2	-6,4
Pereira (Risaralda, excepto los municipios de Dosquebradas y Santa Rosa de Cabal)	63.627	0,9	35.243	1,0	-44,6
Popayán (Cauca)	-620	0,0	-21.374	-0,6	(-)
San Andrés y Providencia	6.919	0,1	4.529	0,1	-34,5
Santa Marta (Magdalena)	17.769	0,3	38.742	1,1	118,0
Sincelejo (Sucre)	24.152	0,4	20.453	0,6	-15,3
Tunja (Incluye 73 municipios de Boyacá)	8.143	0,1	28.954	0,8	255,6
Valledupar (Cesar)	-32.321	-0,5	25.382	0,7	(-)
Villavicencio (Incluye Meta, Guainía, Vaupés, Vichada y Paratebuena -Cundinamarca-)	12.446	0,2	88.073	2,5	---
Yopal (Casanare)	112.844	1,7	7.923	0,2	-93,0

<sup>1</sup> No incluye los departamentos de Arauca, Chocó, Guajira, Guaviare y Putumayo.

<sup>r</sup> Cifras revisadas.

Fuente: Cámaras de Comercio.

<sup>1</sup> Inversión neta = Constitución + Reformas – Liquidación de sociedades.



## Cuadro 26

### Colombia. Inversión neta en algunos departamentos, áreas metropolitanas y ciudades capitales, según actividad económica Acumulado 2003 - 2004

Millones de pesos

Actividad económica	Acumulado		Var. %
	2003 <sup>r</sup>	2004	
	Valor	Valor	Anual
Total	6.767.185	3.551.450	-47,5
Agropecuaria <sup>1</sup>	117.512	204.715	74,2
Explotación minera	-732.120	-484.874	(--)
Industria	269.968	602.396	123,1
Electricidad, gas y agua	141.128	927.184	557,0
Construcción	146.657	90.340	-38,4
Comercio <sup>2</sup>	4.826.610	705.609	-85,4
Transporte	1.423.501	227.416	-84,0
Seguros y Finanzas <sup>3</sup>	364.751	1.089.870	198,8
Servicios <sup>4</sup>	209.179	188.798	-9,7

<sup>1</sup> Incluye: Agricultura, ganadería, caza, silvicultura y pesca.

<sup>2</sup> Incluye: Comercio, servicios de reparación, hoteles y restaurantes.

<sup>3</sup> Incluye: Intermediación financiera, seguros, actividades inmobiliarias, empresariales y de alquiler.

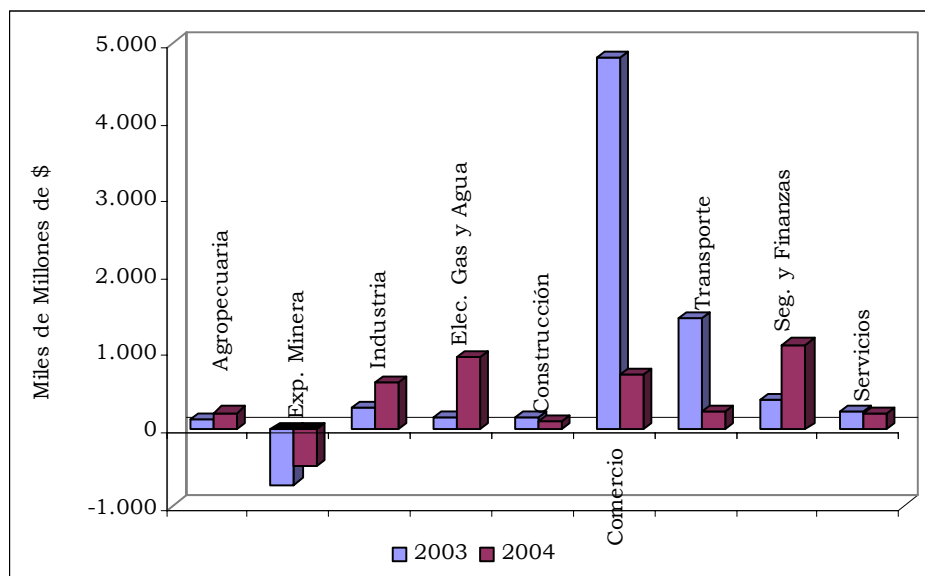
<sup>4</sup> Incluye: Administración pública y defensa, seguridad social, educación, servicios sociales y de salud, otros servicios.

<sup>r</sup> Cifras revisadas.

Fuente: Cámaras de comercio de Armenia, Barranquilla, Bogotá, Bucaramanga, Cartagena, Cúcuta, Facatativá, Florencia, Girardot, Ibagué, Leticia, Manizales, Medellín, Montería, Neiva, Pasto, Pereira, Popayán, San Andrés, Santa Marta, Sincelejo, Tunja, Valledupar, Villavicencio y Yopal.

## Gráfico 16

### Colombia. Inversión neta de sociedades en algunos departamentos, áreas metropolitanas y ciudades capitales, según actividad económica Años 2003 - 2004



Fuente: Cámaras de Comercio.

## Constitución de sociedades

### Cuadro 27 Colombia<sup>1</sup>. Constitución de sociedades en algunos departamentos, áreas metropolitanas y ciudades capitales Acumulado 2003 - 2004

Ciudad	Millones de pesos				
	2003 <sup>r</sup>	Participación	2004	Participación	Var. % anual
Total	6.600.368	100,0	1.676.849	100,0	-74,6
Armenia (Quindío)	7.201	0,1	5.564	0,3	-22,7
Barranquilla (Atlántico)	34.303	0,5	45.503	2,7	32,7
Bogotá D.C. (Incluye Facatativá y Girardot)	6.067.164	91,9	1.182.075	70,5	-80,5
Bucaramanga (Santander)	32.373	0,5	23.698	1,4	-26,8
Cali (Incluye los municipios de Cali, Yumbo, Jamundí, Dagua, Vijes y La Cumbre)	94.320	1,4	113.660	6,8	20,5
Cartagena (Incluye 18 municipios de Bolívar)	15.623	0,2	19.705	1,2	26,1
Cúcuta (Norte de Santander)	6.444	0,1	9.547	0,6	48,2
Florencia (Cauquetá)	499	0,0	926	0,1	85,6
Ibagué (Tolima)	12.111	0,2	10.889	0,6	-10,1
Leticia (Incluye el municipio de Puerto Nariño)	475	0,0	369	0,0	-22,3
Manizales (Incluye 18 municipios de Caldas)	16.663	0,3	10.674	0,6	-35,9
Medellín (Incluye Oriente Antioqueño)	124.170	1,9	124.849	7,4	0,5
Montería (Córdoba)	10.231	0,2	14.903	0,9	45,7
Neiva (Huila)	8.670	0,1	10.140	0,6	17,0
Pasto (Nariño)	2.936	0,0	3.967	0,2	35,1
Pereira (Risaralda, excepto los municipios de Dosquebradas y Santa Rosa de Cabal)	26.123	0,4	23.887	1,4	-8,6
Popayán (Cauca)	3.445	0,1	5.471	0,3	58,8
San Andrés y Providencia	492	0,0	2.166	0,1	340,4
Santa Marta (Magdalena)	7.572	0,1	20.785	1,2	174,5
Sincelejo (Sucre)	4.662	0,1	3.415	0,2	-26,7
Tunja (Incluye 73 municipios de Boyacá)	5.476	0,1	17.839	1,1	225,8
Valledupar (Cesar)	3.315	0,1	5.814	0,3	75,4
Villavicencio (Incluye Meta, Guainía, Vaupés, Vichada y Paratebueno -Cundinamarca-)	13.068	0,2	17.414	1,0	33,3
Yopal (Casanare)	103.032	1,6	3.589	0,2	-96,5

<sup>1</sup> No incluye los departamentos de Arauca, Chocó, Guajira, Guaviare y Putumayo.

<sup>r</sup> Cifras revisadas.

Fuente: Cámaras de Comercio.

**Cuadro 28**  
**Colombia. Constitución de sociedades en algunos departamentos, áreas metropolitanas y ciudades capitales, según actividad económica Acumulado 2003 - 2004**

Actividad económica	Acumulado				Millones de pesos	
	2003 <sup>f</sup>		2004		Var. % Anual	
	No.	Valor	No.	Valor	No.	Valor
Total	27.297	6.600.368	30.142	1.676.849	10,4	-74,6
Agropecuaria <sup>1</sup>	1.049	67.565	934	66.271	-11,0	-1,9
Explotación minera	157	6.710	251	9.431	59,9	40,6
Industria	2.874	104.919	3.381	119.921	17,6	14,3
Electricidad, gas y agua	101	115.378	72	182.434	-28,7	58,1
Construcción	1.529	70.055	1.991	73.518	30,2	4,9
Comercio <sup>2</sup>	8.987	4.521.451	9.988	271.141	11,1	-94,0
Transporte	3.560	1.351.639	2.883	95.709	-19,0	-92,9
Seguros y Finanzas <sup>3</sup>	6.219	239.669	6.728	736.807	8,2	207,4
Servicios <sup>4</sup>	2.821	122.982	3.914	121.617	38,7	-1,1

<sup>1</sup> Incluye: Agricultura, ganadería, caza, silvicultura y pesca.

<sup>2</sup> Incluye: Comercio, servicios de reparación, hoteles y restaurantes.

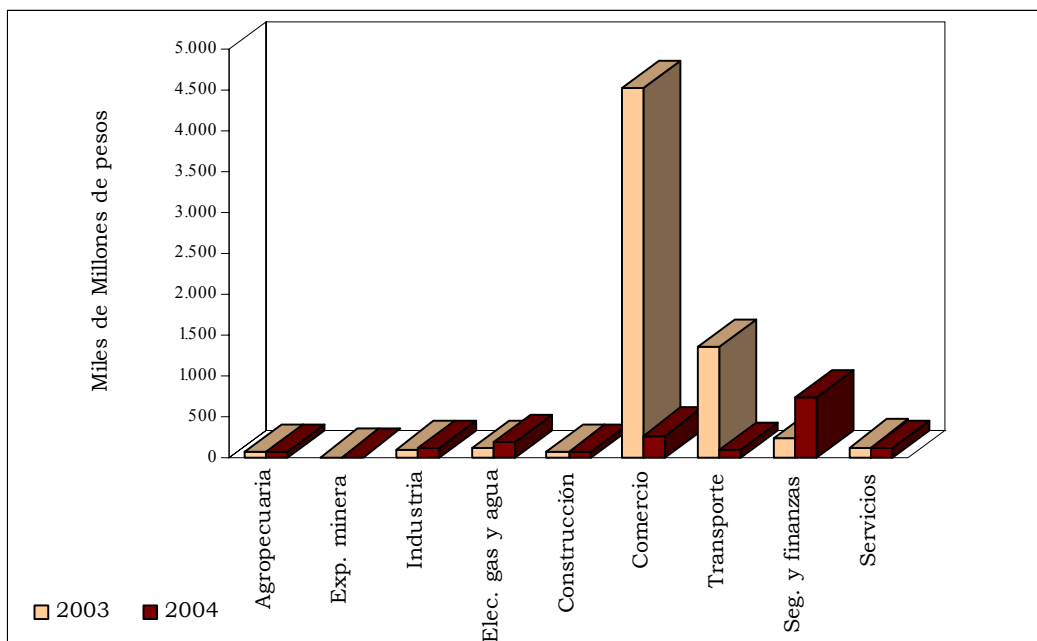
<sup>3</sup> Incluye: Intermediación financiera, seguros, actividades inmobiliarias, empresariales y de alquiler.

<sup>4</sup> Incluye: Administración pública y defensa, seguridad social, educación, servicios sociales y de salud, otros servicios.

<sup>f</sup> Cifras revisadas.

Fuente: Cámaras de comercio de Armenia, Barranquilla, Bogotá, Bucaramanga, Cartagena, Cúcuta, Facatativá, Florencia, Girardot, Ibagué, Leticia, Manizales, Medellín, Montería, Neiva, Pasto, Pereira, Popayán, San Andrés, Santa Marta, Sincelejo, Tunja, Valledupar, Villavicencio y Yopal.

**Gráfico 17**  
**Colombia. Constitución de sociedades en algunos departamentos, áreas metropolitanas y ciudades capitales, según actividad económica Años 2003 - 2004**



Fuente: Cámaras de Comercio.

## Reforma de sociedades

### Cuadro 29

#### Colombia<sup>1</sup>. Reforma de sociedades en algunos departamentos, áreas metropolitanas y ciudades capitales Acumulado 2003 - 2004

Ciudad	Millones de pesos				
	2003 <sup>r</sup>	Participación	2004	Participación	Var. % anual
Total	2.316.868	100,0	3.534.934	100,0	52,6
Armenia (Quindío)	123.370	5,3	10.034	0,3	-91,9
Barranquilla (Atlántico)	352.084	15,2	359.542	10,2	2,1
Bogotá D.C. (Incluye Facatativá y Girardot)	1.062.160	45,8	1.500.169	42,4	41,2
Bucaramanga (Santander)	26.563	1,1	24.112	0,7	-9,2
Cali (Incluye los municipios de Cali, Yumbo, Jamundí, Dagua, Vijes y La Cumbre)	201.029	8,7	1.044.921	29,6	419,8
Cartagena (Incluye 18 municipios de Bolívar)	42.871	1,9	100.025	2,8	133,3
Cúcuta (Norte de Santander)	16.187	0,7	17.275	0,5	6,7
Florencia (Caquetá)	8.492	0,4	5.923	0,2	-30,3
Ibagué (Tolima)	6.640	0,3	16.133	0,5	143,0
Leticia (Incluye el municipio de Puerto Nariño)	1.380	0,1	232	0,0	-83,2
Manizales (Incluye 18 municipios de Caldas)	38.494	1,7	12.800	0,4	-66,7
Medellín (Incluye Oriente Antioqueño)	247.955	10,7	247.202	7,0	-0,3
Montería (Córdoba)	10.209	0,4	12.078	0,3	18,3
Neiva (Huila)	18.044	0,8	9.944	0,3	-44,9
Pasto (Nariño)	5.771	0,2	4.095	0,1	-29,0
Pereira (Risaralda, excepto los municipios de Dosquebradas y Santa Rosa de Cabal)	45.531	2,0	17.053	0,5	-62,5
Popayán (Cauca)	38.793	1,7	-12.367	-0,3	(-)
San Andrés y Providencia	7.075	0,3	2.813	0,1	-60,2
Santa Marta (Magdalena)	12.377	0,5	21.009	0,6	69,7
Sincelejo (Sucre)	23.986	1,0	17.850	0,5	-25,6
Tunja (Incluye 73 municipios de Boyacá)	7.781	0,3	22.955	0,6	195,0
Valledupar (Cesar)	7.253	0,3	22.120	0,6	205,0
Villavicencio (Incluye Meta, Guainía, Vaupés, Vichada y Paratebueno -Cundinamarca-)	2.252	0,1	74.446	2,1	---
Yopal (Casanare)	10.570	0,5	4.570	0,1	-56,8

<sup>1</sup> No incluye los departamentos de Arauca, Chocó, Guajira, Guaviare y Putumayo.

<sup>r</sup> Cifras revisadas.

Fuente: Cámaras de Comercio.

**Cuadro 30**  
**Colombia. Reforma de sociedades en algunos departamentos, áreas metropolitanas y ciudades capitales, según actividad económica Acumulado 2003 - 2004**

Actividad económica	Acumulado				Millones de pesos	
	2003 <sup>r</sup>		2004		Var. % Anual	
	No.	Valor	No.	Valor	No.	Valor
Total	3.899	2.316.868	3.846	3.534.934	-1,4	52,6
Agropecuaria <sup>1</sup>	237	94.340	213	165.752	-10,1	75,7
Explotación minera	27	24.396	35	18.324	29,6	-24,9
Industria	520	264.843	478	545.427	-8,1	105,9
Electricidad, gas y agua	43	365.521	34	1.054.126	-20,9	188,4
Construcción	201	123.731	264	74.807	31,3	-39,5
Comercio <sup>2</sup>	1.163	425.691	1.136	537.429	-2,3	26,2
Transporte	384	222.035	350	195.514	-8,9	-11,9
Seguros y Finanzas <sup>3</sup>	716	647.827	649	821.792	-9,4	26,9
Servicios <sup>4</sup>	608	148.484	687	121.763	13,0	-18,0

<sup>1</sup> Incluye: Agricultura, ganadería, caza, silvicultura y pesca.

<sup>2</sup> Incluye: Comercio, servicios de reparación, hoteles y restaurantes.

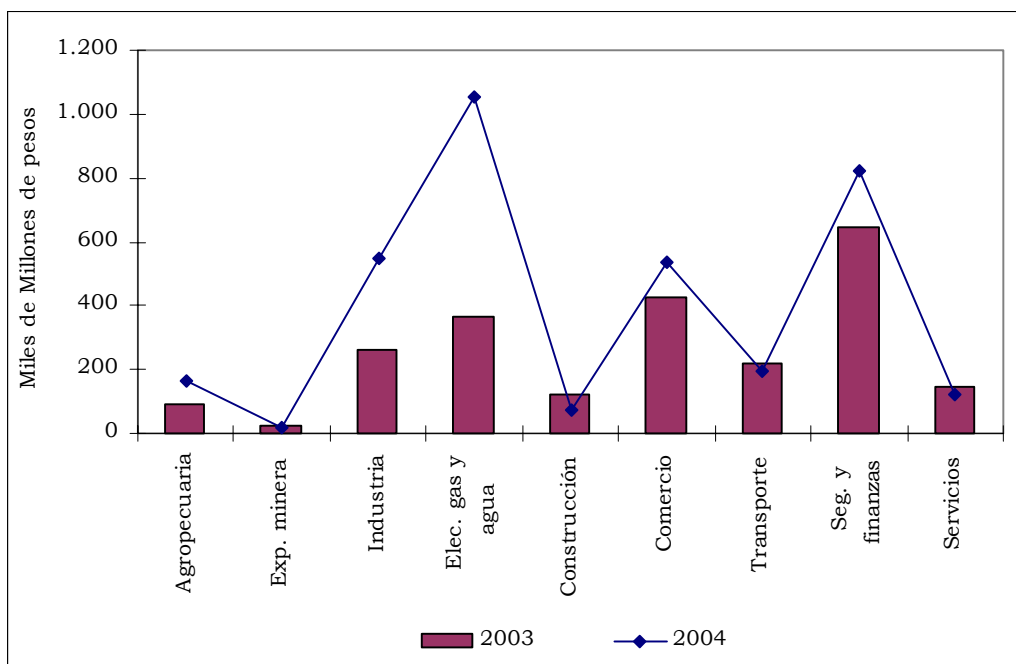
<sup>3</sup> Incluye: Intermediación financiera, seguros, actividades inmobiliarias, empresariales y de alquiler.

<sup>4</sup> Incluye: Administración pública y defensa, seguridad social, educación, servicios sociales y de salud, otros servicios.

<sup>r</sup> Cifras revisadas.

Fuente: Cámaras de comercio de Armenia, Barranquilla, Bogotá, Bucaramanga, Cartagena, Cúcuta, Facatativá, Florencia, Girardot, Ibagué, Leticia, Manizales, Medellín, Montería, Neiva, Pasto, Pereira, Popayán, San Andrés, Santa Marta, Sincelejo, Tunja, Valledupar, Villavicencio y Yopal.

**Gráfico 18**  
**Colombia. Reforma de sociedades en algunos departamentos, áreas metropolitanas y ciudades capitales, según actividad económica Años 2003 - 2004**



Fuente: Cámaras de Comercio.

## Disolución de sociedades

### Cuadro 31

#### Colombia<sup>1</sup>. Disolución de sociedades en algunos departamentos, áreas metropolitanas y ciudades capitales Acumulado 2003 - 2004

Ciudad	Millones de pesos				
	2003 <sup>r</sup>	Participación	2004	Participación	Var. % anual
Total	2.150.051	100,0	1.660.333	100,0	-22,8
Armenia (Quindío)	6.355	0,3	14.735	0,9	131,9
Barranquilla (Atlántico)	30.161	1,4	683.488	41,2	---
Bogotá D.C. (Incluye Facatativá y Girardot)	1.762.615	82,0	758.945	45,7	-56,9
Bucaramanga (Santander)	5.827	0,3	18.797	1,1	222,6
Cali (Incluye los municipios de Cali, Yumbo, Jamundí, Dagua, Vijes y La Cumbre)	36.851	1,7	77.508	4,7	110,3
Cartagena (Incluye 18 municipios de Bolívar)	1.927	0,1	3.871	0,2	100,9
Cúcuta (Norte de Santander)	3.649	0,2	3.324	0,2	-8,9
Florencia (Caquetá)	25.006	1,2	219	0,0	-99,1
Ibagué (Tolima)	35.783	1,7	2.468	0,1	-93,1
Leticia (Incluye el municipio de Puerto Nariño)	115	0,0	-	0,0	(-)
Manizales (Incluye 18 municipios de Caldas)	8.868	0,4	7.079	0,4	-20,2
Medellín (Incluye Oriente Antioqueño)	43.710	2,0	34.684	2,1	-20,6
Montería (Córdoba)	2.724	0,1	2.892	0,2	6,2
Neiva (Huila)	75.807	3,5	8.747	0,5	-88,5
Pasto (Nariño)	809	0,0	671	0,0	-17,1
Pereira (Risaralda, excepto los municipios de Dosquebradas y Santa Rosa de Cabal)	8.027	0,4	5.697	0,3	-29,0
Popayán (Cauca)	42.857	2,0	14.477	0,9	-66,2
San Andrés y Providencia	649	0,0	451	0,0	-30,5
Santa Marta (Magdalena)	2.180	0,1	3.052	0,2	40,0
Sincelejo (Sucre)	4.496	0,2	813	0,0	-81,9
Tunja (Incluye 73 municipios de Boyacá)	5.114	0,2	11.840	0,7	131,5
Valledupar (Cesar)	42.889	2,0	2.552	0,2	-94,0
Villavicencio (Incluye Meta, Guainía, Vaupés, Vichada y Paratebueno -Cundinamarca-)	2.873	0,1	3.787	0,2	31,8
Yopal (Casanare)	759	0,0	237	0,0	-68,8

<sup>1</sup> No incluye los departamentos de Arauca, Chocó, Guajira, Guaviare y Putumayo.

<sup>r</sup> Cifras revisadas.

Fuente: Cámaras de Comercio.

### Cuadro 32

#### Colombia. Disolución de sociedades en algunos departamentos, áreas metropolitanas y ciudades capitales, según actividad económica Acumulado 2003 - 2004

Actividad económica	Acumulado				Millones de pesos	
	2003 <sup>r</sup>		2004		Var. % Anual	
	No.	Valor	No.	Valor	No.	Valor
Total	6.954	2.150.051	6.482	1.660.333	-6,8	-22,8
Agropecuaria <sup>1</sup>	319	44.392	253	27.309	-20,7	-38,5
Explotación minera	43	763.526	39	512.630	-9,3	-32,9
Industria	675	99.794	615	62.950	-8,9	-36,9
Electricidad, gas y agua	32	339.772	16	309.378	-50,0	-8,9
Construcción	383	47.129	387	57.987	1,0	23,0
Comercio <sup>2</sup>	2.170	120.533	1.983	102.960	-8,6	-14,6
Transporte	534	150.171	655	63.807	22,7	-57,5
Seguros y Finanzas <sup>3</sup>	1.871	522.738	1.575	468.742	-15,8	-10,3
Servicios <sup>4</sup>	927	61.997	959	54.572	3,5	-12,0

<sup>1</sup> Incluye: Agricultura, ganadería, caza, silvicultura y pesca.

<sup>2</sup> Incluye: Comercio, servicios de reparación, hoteles y restaurantes.

<sup>3</sup> Incluye: Intermediación financiera, seguros, actividades inmobiliarias, empresariales y de alquiler.

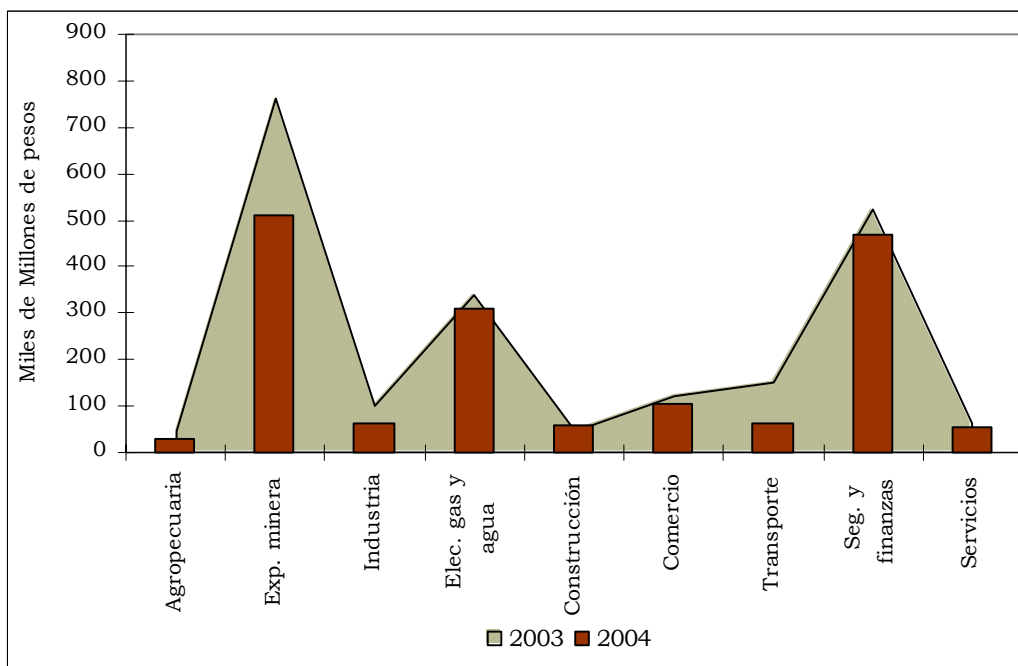
<sup>4</sup> Incluye: Administración pública y defensa, seguridad social, educación, servicios sociales y de salud, otros servicios.

<sup>r</sup> Cifras revisadas.

Fuente: Cámaras de comercio de Armenia, Barranquilla, Bogotá, Bucaramanga, Cartagena, Cúcuta, Facatativá, Florencia, Girardot, Ibagué, Leticia, Manizales, Medellín, Montería, Neiva, Pasto, Pereira, Popayán, San Andrés, Santa Marta, Sincelejo, Tunja, Valledupar, Villavicencio y Yopal.

### Gráfico 19

#### Colombia. Disolución de sociedades en algunos departamentos, áreas metropolitanas y ciudades capitales, según actividad económica Años 2003 - 2004



Fuente: Cámaras de Comercio.

## 6. Monetarios y Financieros

### Captaciones del sistema financiero

**Cuadro 33**  
**Colombia<sup>1</sup>. Saldos de las captaciones del sistema financiero**  
**Diciembre 2003 – 2004**

Concepto	Saldos a diciembre:		Var. % anual
	2003 <sup>f</sup>	2004	
Total sistema <sup>2</sup>	60.012.726	72.193.619	20,3
Depósitos en cuenta corriente bancaria	13.129.485	15.315.154	16,6
Certificados de depósito a término	21.227.009	24.098.754	13,5
Depósitos de ahorro	25.237.314	32.393.855	28,4
Cuentas de ahorro especial	237.232	230.190	-3,0
Certificados de ahorro en valor real	181.686	155.666	-14,3

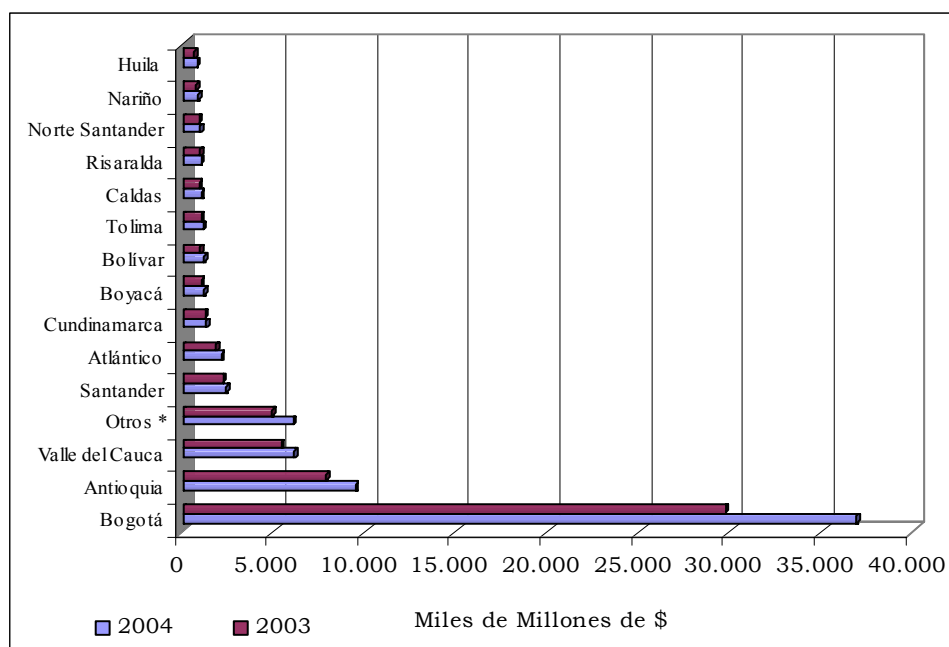
<sup>f</sup> Cifras revisadas

<sup>1</sup> Incluye a Bogotá D.C.

<sup>2</sup> Incluye: Bancos comerciales, corporaciones financieras, compañías de financiamiento comercial y organismos cooperativos.

Fuente: Superintendencia Bancaria.

**Gráfico 20**  
**Colombia. Captaciones del sistema financiero, por departamentos**  
**Años 2003 – 2004**



\* Incluye los departamentos de: Amazonas, Arauca, Caquetá, Casanare, Cauca, Cesar, Chocó, Córdoba, Guainía, Guaviare, La Guajira, Magdalena, Meta, Putumayo, Quindío, San Andrés, Vaupés, Vichada.

Fuente: Superintendencia Bancaria.



**Cuadro 34**  
**Colombia. Captaciones del sistema financiero<sup>1</sup>, por departamentos y tipo de cuenta**  
**Años 2003 – 2004**

Millones de pesos

Departamento	Total		Cuenta corriente		C.D.T.		Depósitos de ahorro		Ctas. ahorro especial		Certificados de ahorro de valor real	
	2003 <sup>†</sup>	2004	2003 <sup>†</sup>	2004	2003 <sup>†</sup>	2004	2003 <sup>†</sup>	2004	2003 <sup>†</sup>	2004	2003 <sup>†</sup>	2004
<b>Total</b>	<b>60.012.726</b>	<b>72.193.619</b>	<b>13.129.485</b>	<b>15.315.154</b>	<b>21.227.009</b>	<b>24.098.754</b>	<b>25.237.314</b>	<b>32.393.855</b>	<b>237.232</b>	<b>230.190</b>	<b>181.686</b>	<b>155.666</b>
Amazonas	34.180	49.785	15.398	15.119	6.085	11.171	12.697	23.495	-	-	-	-
Antioquia	7.862.283	9.443.494	1.412.401	1.534.750	3.112.783	3.642.238	3.315.264	4.243.613	20.433	21.556	1.402	1.337
Arauca	303.194	414.956	157.200	234.225	17.059	22.482	128.820	158.137	106	103	9	9
Atlántico	1.816.928	2.103.834	431.969	531.098	704.435	735.903	664.567	822.386	13.747	12.316	2.210	2.131
Bogotá D.C.	29.681.478	36.857.894	6.085.204	7.088.244	12.076.229	14.118.201	11.263.472	15.419.419	88.743	89.377	167.830	142.653
Bolívar	936.585	1.153.312	240.759	300.568	222.786	231.100	468.281	616.951	4.278	4.237	481	456
Boyacá	1.007.017	1.174.197	300.709	307.711	231.573	289.433	470.236	572.372	3.582	3.928	917	753
Caldas	889.711	1.004.324	170.641	203.784	303.169	332.181	411.277	464.224	4.037	3.545	587	590
Caqueta	181.016	200.012	60.579	61.762	37.544	39.940	81.978	97.410	840	821	75	79
Casanare	494.261	762.026	276.431	282.118	35.583	21.477	181.158	456.528	1.027	1.844	62	59
Cauca	578.424	641.071	181.576	189.775	117.614	118.351	276.356	330.290	2.668	2.446	210	209
Cesar	339.560	432.553	136.322	190.423	61.256	63.806	139.772	175.953	2.057	2.058	153	313
Chocó	109.240	133.202	46.741	60.985	11.549	14.768	48.345	56.012	2.434	1.269	171	168
Córdoba	380.184	504.295	149.032	187.173	61.078	66.384	167.789	248.410	2.285	2.328	-	-
Cundinamarca	1.209.274	1.299.935	291.128	297.647	274.518	291.088	633.115	702.659	10.041	8.136	472	405
Guainía	24.279	22.086	16.692	14.528	1.219	223	6.368	7.335	-	-	-	-
Guaviare	60.048	62.357	18.825	17.799	4.769	2.469	36.431	42.029	23	60	-	-
Huila	622.073	767.411	150.457	163.790	113.831	131.372	352.256	467.632	5.470	4.539	59	78
La Guajira	235.090	341.485	79.296	158.373	31.764	26.567	123.505	155.916	499	601	26	28
Magdalena	382.511	486.856	105.939	142.305	87.131	94.071	187.993	249.285	1.220	960	228	235
Meta	698.750	823.986	195.827	251.330	121.975	126.457	378.758	444.310	2.047	1.795	143	94
Nariño	754.765	825.572	182.566	207.550	180.449	193.817	385.476	417.755	5.894	6.067	380	383
N/Santander	870.913	970.772	181.498	231.425	241.543	243.261	440.313	487.389	6.744	7.923	815	774
Putumayo	155.073	177.961	69.866	70.056	10.481	10.638	74.695	97.227	31	40	-	-
Quindío	492.540	516.585	80.094	94.737	157.774	159.336	251.171	259.685	3.213	2.461	288	366
Risaralda	933.749	989.728	174.089	177.577	301.150	334.059	450.090	470.065	7.499	7.231	921	796
San Andrés	112.344	116.881	37.692	43.525	26.654	22.555	47.842	50.622	60	78	96	101
Santander	2.183.180	2.381.858	468.137	543.385	715.492	707.555	989.826	1.121.079	8.794	9.132	931	707
Sucre	228.153	269.033	90.237	103.821	43.189	48.616	93.562	115.377	922	967	243	252
Tolima	998.233	1.089.705	183.000	184.021	261.706	255.326	547.292	645.077	5.793	4.856	442	425
Valle del Cauca	5.380.003	6.102.285	1.103.508	1.378.650	1.652.931	1.740.120	2.588.284	2.951.734	32.745	29.516	2.535	2.265
Vaupés	25.963	19.154	16.958	13.691	507	1.159	8.498	4.304	-	-	-	-
Vichada	31.724	55.014	18.714	33.209	1.183	2.630	11.827	19.175	-	-	-	-

<sup>†</sup> Cifras revisadas.

<sup>1</sup> Incluye: Bancos comerciales, corporaciones financieras, compañías de financiamiento comercial y organismos cooperativos.

Fuente: Superintendencia Bancaria.

## Cartera del sistema financiero

### Cuadro 35

#### Colombia<sup>1</sup>. Cartera del sistema financiero por departamentos Diciembre 2003 – 2004

Concepto	Saldos a diciembre:		Var. % anual
	2003 <sup>r</sup>	2004	
Total sistema <sup>2</sup>	53.205.322	62.885.300	18,2
Créditos de Vivienda	9.627.345	7.090.832	-26,3
Créditos de Consumo	9.783.262	13.023.509	33,1
Microcréditos	568.869	844.146	48,4
Créditos Comerciales	33.225.846	41.926.813	26,2

<sup>r</sup> Cifras revisadas.

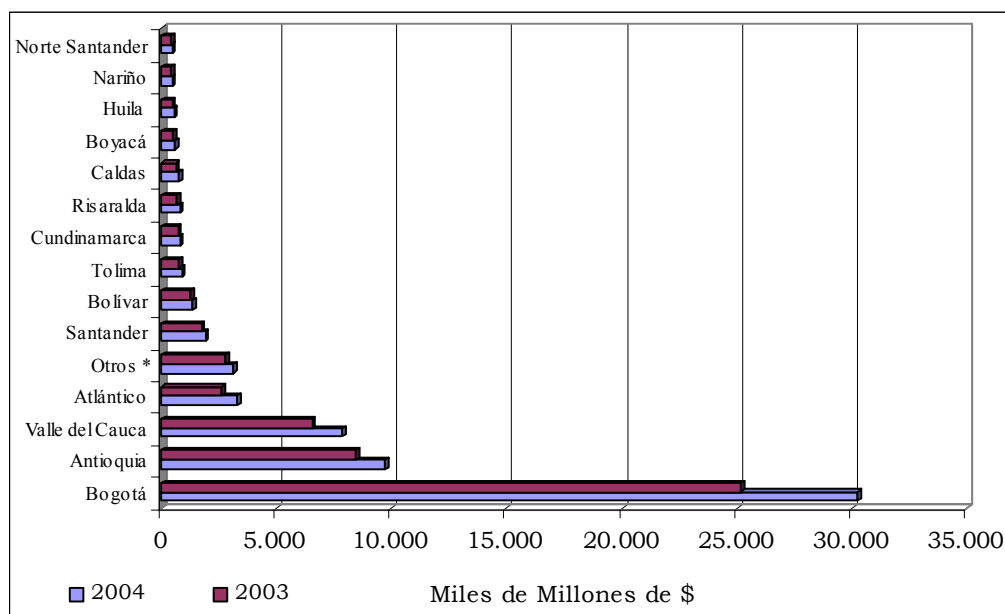
<sup>1</sup> Incluye a Bogotá D.C.

<sup>2</sup> Incluye: Bancos comerciales, corporaciones financieras, compañías de financiamiento comercial y organismos cooperativos.

Fuente: Superintendencia Bancaria.

### Gráfico 21

#### Colombia. Cartera del sistema financiero, por departamentos Años 2003 – 2004



\* Incluye los departamentos de: Amazonas, Arauca, Caquetá, Casanare, Cauca, Cesar, Chocó, Córdoba, Guainía, Guaviare, La Guajira, Magdalena, Meta, Putumayo, Quindío, San Andrés, Vaupés, Vichada.  
Fuente: Superintendencia Bancaria.

**Cuadro 36**  
**Colombia. Cartera del sistema financiero<sup>1</sup>, por departamentos y tipo de cuenta**  
**Años 2003 – 2004**

Millones de pesos

Departamento	Total		Créditos de vivienda		Créditos de consumo		Microcréditos		Créditos comerciales	
	2003 <sup>†</sup>	2004	2003 <sup>†</sup>	2004	2003 <sup>†</sup>	2004	2003 <sup>†</sup>	2004	2003 <sup>†</sup>	2004
<b>Total</b>	<b>53.205.322</b>	<b>62.885.300</b>	<b>9.627.345</b>	<b>7.090.832</b>	<b>9.783.262</b>	<b>13.023.509</b>	<b>568.869</b>	<b>844.146</b>	<b>33.225.846</b>	<b>41.926.813</b>
Amazonas	10.191	13.261	722	1.115	4.139	5.279	60	68	5.270	6.799
Antioquia	8.442.186	9.741.845	1.252.428	915.755	1.493.787	1.965.054	56.044	73.068	5.639.927	6.787.968
Arauca	62.235	63.981	3.033	2.367	24.240	26.634	1.972	1.990	32.990	32.990
Atlántico	2.617.973	3.318.150	405.508	318.864	358.489	478.948	10.646	14.162	1.843.330	2.506.176
Bogotá D.C.	25.188.550	30.251.929	4.424.965	3.339.590	4.606.696	6.132.724	88.085	123.398	16.068.804	20.656.217
Bolívar	1.274.124	1.356.995	215.179	151.380	172.470	252.769	7.611	10.766	878.864	942.080
Boyacá	507.376	595.600	106.943	79.935	149.139	201.671	56.160	69.461	195.134	244.533
Caldas	619.129	735.753	165.962	135.415	143.349	184.708	13.122	18.193	296.696	397.437
Caqueta	95.227	146.884	10.262	9.108	46.508	58.582	3.051	14.915	35.406	64.279
Casanare	118.531	146.906	20.533	14.057	34.306	44.190	4.272	5.382	59.420	83.277
Cauca	203.946	217.385	43.435	29.574	51.111	64.219	9.255	19.344	100.145	104.248
Cesar	261.565	299.987	90.484	68.291	53.491	72.823	7.387	10.804	110.203	148.069
Chocó	43.213	47.737	2.852	2.335	28.443	33.573	563	1.295	11.355	10.534
Córdoba	395.874	426.497	59.655	43.879	103.291	121.838	10.429	14.530	222.499	246.250
Cundinamarca	702.745	813.556	179.041	124.818	203.390	256.726	69.598	94.384	250.716	337.628
Guainía	1.032	1.483	28	20	419	467	6	4	579	992
Guaviare	13.216	15.955	142	83	5.630	7.797	171	520	7.273	7.555
Huila	474.824	544.152	134.718	96.512	108.669	140.245	35.403	65.482	196.034	241.913
La Guajira	77.723	84.353	12.554	10.541	24.249	31.056	1.582	3.253	39.338	39.503
Magdalena	326.426	363.009	103.458	76.196	70.194	93.255	5.740	8.153	147.034	185.405
Meta	578.547	674.518	204.799	132.607	102.145	136.267	13.857	21.080	257.746	384.564
Nariño	414.186	463.915	106.974	78.976	143.557	182.883	26.700	45.511	136.955	156.545
N/ Santander	445.063	459.965	197.388	142.856	111.190	139.717	15.518	20.140	120.967	157.252
Putumayo	45.145	60.868	3.069	3.092	24.789	35.536	3.556	8.599	13.731	13.641
Quindío	344.243	350.779	162.246	119.309	62.130	85.933	6.604	11.253	113.263	134.284
Risaralda	663.495	793.138	171.418	129.296	131.443	173.884	7.647	12.130	352.987	477.828
San Andrés	44.272	49.601	3.779	4.865	13.292	16.260	578	630	26.623	27.846
Santander	1.738.229	1.908.485	502.088	319.816	336.980	458.639	40.407	50.876	858.754	1.079.154
Sucre	172.638	175.334	36.100	24.991	38.535	51.506	4.145	8.622	93.858	90.215
Tolima	777.579	879.906	194.775	138.080	167.087	217.040	28.048	47.863	387.669	476.923
Valle del Cauca	6.538.334	7.870.826	812.544	576.806	966.103	1.348.549	39.474	65.722	4.720.213	5.879.749
Vaupés	97	139	1	-	86	97	9	41	1	1
Vichada	7.408	12.408	262	303	3.915	4.640	1.169	2.507	2.062	4.958

<sup>†</sup> Cifras revisadas.

<sup>1</sup> Incluye: Bancos comerciales, corporaciones financieras, compañías de financiamiento comercial y organismos cooperativos.

Fuente: Superintendencia Bancaria.

## 7. Fiscales

### Situación fiscal

### Gobiernos centrales departamentales

**Cuadro 37**  
**Colombia<sup>1</sup>. Situación fiscal de algunos gobiernos centrales departamentales**  
**Años 2003 - 2004**

Concepto	Millones de pesos		
	2003 <sup>r</sup>	2004 <sup>p</sup>	Var. %
<b>A. Ingresos corrientes</b>	<b>8.226.123</b>	<b>9.666.132</b>	<b>17,5</b>
<b>1. Ingresos tributarios</b>	<b>2.458.982</b>	<b>2.876.101</b>	<b>17,0</b>
Valorización	10.268	6.068	-40,9
Cigarrillos	265.122	276.605	4,3
Cerveza	670.485	752.504	12,2
Licores	759.989	926.598	21,9
Predial y complementarios	3.205	3.335	4,1
Industria y comercio	1.590	1.886	18,6
Timbre, circulación y tránsito	206.783	242.985	17,5
Registro y anotación	212.237	279.067	31,5
Sobretasa a la gasolina	243.748	304.418	24,9
Otros ingresos tributarios	85.556	82.636	-3,4
<b>2. Ingresos no tributarios</b>	<b>524.260</b>	<b>505.674</b>	<b>-3,5</b>
Ingresos de la propiedad	212.716	140.638	-33,9
Ingresos por servicios y operaciones	56.161	37.765	-32,8
Otros ingresos no tributarios	255.383	327.271	28,1
<b>3. Ingresos por transferencias</b>	<b>5.242.881</b>	<b>6.284.357</b>	<b>19,9</b>
Nacionales	4.997.183	5.992.331	19,9
Nación Central	4.034.065	4.869.166	20,7
Entidades descentralizadas nacionales	3.150	16.701	430,2
Empresas de bienes y servicios nacionales	959.956	1.106.464	15,3
Empresas públicas financieras	12	-	-100,0
Departamentales	227.502	279.205	22,7
Departamento Central	-	6.174	(-)
Entidades descentralizadas departamentales	33.209	41.509	25,0
Empresas bienes y servicios departamentales	194.293	231.521	19,2
Municipales	576	993	72,3
Municipio central	576	993	72,3
Otros ingresos por transferencias	17.621	11.828	-32,9
<b>B. Gastos corrientes</b>	<b>6.718.370</b>	<b>7.649.736</b>	<b>13,9</b>
<b>1. Funcionamiento</b>	<b>5.978.562</b>	<b>6.945.454</b>	<b>16,2</b>
Remuneración al trabajo	4.275.550	4.763.156	11,4
Consumo de bienes y servicios	912.771	1.028.767	12,7
Régimen Subsidiado de Salud	360.627	446.946	23,9
Gastos en especie pero no en dinero	341.126	555.188	62,8
Otros gastos de funcionamiento	88.488	151.398	71,1
<b>2. Intereses y comisiones deuda pública</b>	<b>221.965</b>	<b>216.035</b>	<b>-2,7</b>
Deuda Externa	1.423	3.300	131,9
Deuda Interna	220.542	212.735	-3,5
<b>3. Transferencias pagadas</b>	<b>517.844</b>	<b>488.247</b>	<b>-5,7</b>
Nacionales	95.938	122.492	27,7
Nación central	296	1.069	261,7
Entidades descentralizadas nacionales	95.386	121.423	27,3
Empresas de bienes y servicios Nales	256	-	-100,0
Departamentales	343.835	285.787	-16,9
Departamento central	-	496	(-)
Entidades descentralizadas departamentales	342.884	285.241	-16,8
Empresas de bienes y servicios	950	50	-94,7
Municipales	31.441	22.602	-28,1
Municipio central	25.902	15.570	-39,9
Entidades descentralizadas municipales	5.539	1.352	-75,6
Empresas de bienes y servicios	-	5.681	(-)
Otros gastos por transferencias	46.630	57.366	23,0
<b>C. Déficit o ahorro corriente</b>	<b>1.507.753</b>	<b>2.016.396</b>	<b>33,7</b>
<b>D. Ingresos de capital</b>	<b>38.679</b>	<b>14.281</b>	<b>-63,1</b>
Transferencias de capital	5.842	2.280	-61,0
Aportes de cofinanciación	27.845	10.304	-63,0
Otros ingresos transferencias de capital	4.992	1.698	-66,0
<b>E. Gastos de Capital</b>	<b>1.283.952</b>	<b>1.071.083</b>	<b>-16,6</b>
Formación bruta de capital	1.220.993	1.032.508	-15,4
Otros gastos por transferencias de capital	62.959	38.574	-38,7
<b>F. Préstamo neto</b>	<b>5.123</b>	<b>19.098</b>	<b>272,8</b>
<b>G. Déficit o superávit total</b>	<b>257.357</b>	<b>940.497</b>	<b>265,4</b>

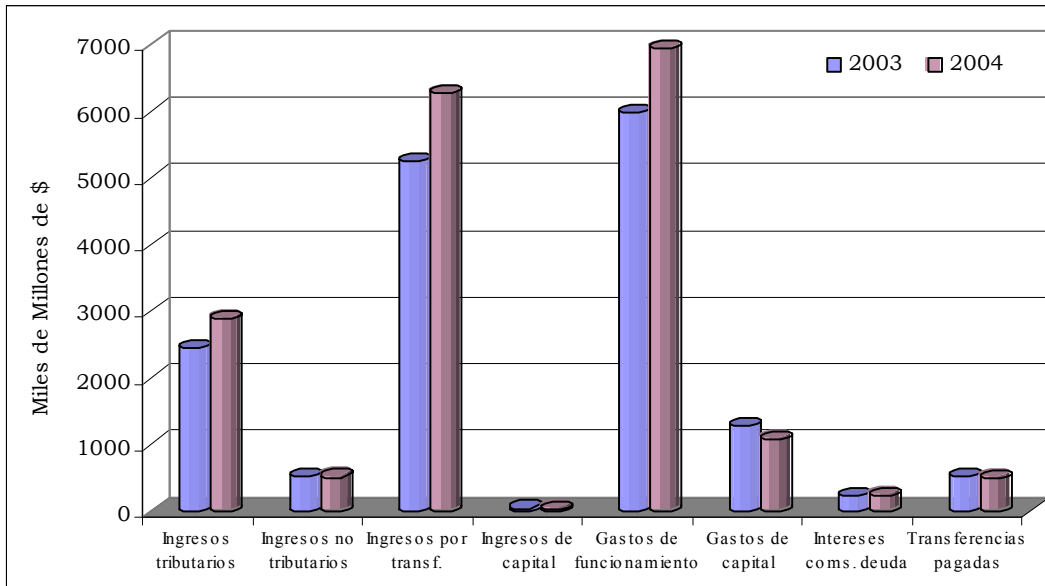
<sup>r</sup> Cifras revisadas.

<sup>p</sup> Cifras provisionales.

<sup>1</sup> Información obtenida para los departamentos de Amazonas, Antioquia, Atlántico, Bolívar, Boyacá, Caldas, Caquetá, Casanare, Cauca, Cesar, Córdoba, Cundinamarca, La Guajira, Huila, Magdalena, Meta, Nariño, Norte de Santander, Quindío, Risaralda, San Andrés, Santander, Sucre, Tolima y Valle.

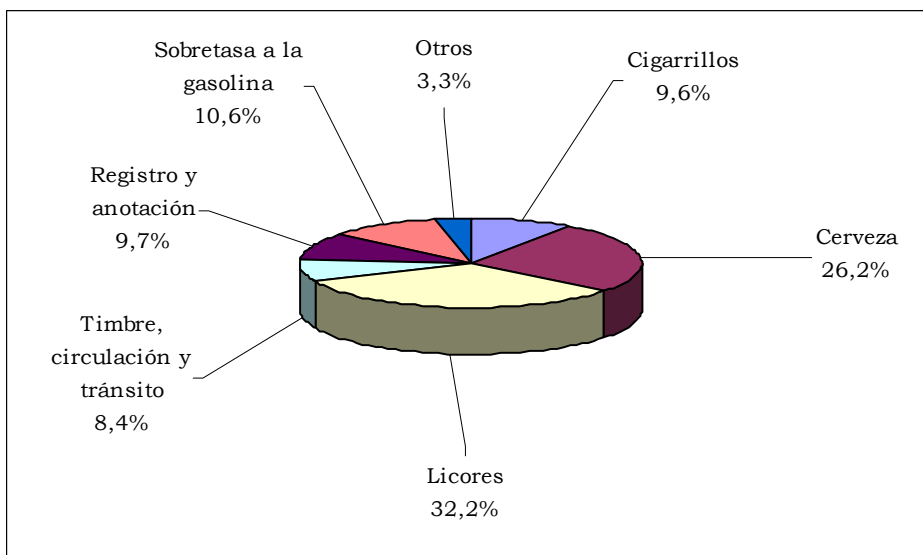
Fuente: Contralorías y secretarías de hacienda departamentales. Información clasificada por Estudios Económicos, Banco de la República Sucursales.

**Gráfico 22**  
**Colombia. Ingresos y gastos de los gobiernos centrales departamentales**  
**Años 2003 - 2004**



Fuente: Banco de la República.

**Gráfico 23**  
**Colombia. Composición de los ingresos tributarios de los gobiernos**  
**centrales departamentales**  
**Año 2004**



Fuente: Banco de la República.

**Cuadro 38.1****Colombia. Total de ingresos, gastos y superávit o déficit de algunos gobiernos centrales departamentales  
Años 2003 – 2004**

Millones de pesos

Departamento	Variable	2003 <sup>r</sup>	2004 <sup>p</sup>	Var. %
<b>Total</b>	<b>Ingresos</b> <sup>1</sup>	<b>8.264.801</b>	<b>9.680.414</b>	<b>17,1</b>
	<b>Gastos</b> <sup>2</sup>	<b>8.002.322</b>	<b>8.720.819</b>	<b>9,0</b>
	<b>Déficit o Superávit</b> <sup>3</sup>	<b>262.480</b>	<b>959.596</b>	<b>265,6</b>
Amazonas	Ingresos	50.301	60.814	20,9
	Gastos	45.290	56.729	25,3
	Déficit o Superávit	5.011	4.085	-18,5
Antioquia	Ingresos	1.109.048	1.366.871	23,2
	Gastos	993.902	1.078.919	8,6
	Déficit o Superávit	115.146	287.953	150,1
Atlántico	Ingresos	287.001	329.586	14,8
	Gastos	250.581	280.947	12,1
	Déficit o Superávit	36.420	48.639	33,5
Bolívar	Ingresos	282.484	347.118	22,9
	Gastos	280.613	347.196	23,7
	Déficit o Superávit	1.871	-77	(--)
Boyacá	Ingresos	345.782	335.872	-2,9
	Gastos	345.477	359.284	4,0
	Déficit o Superávit	305	-23.412	(--)
Caldas	Ingresos	199.053	215.757	8,4
	Gastos	202.707	205.246	1,3
	Déficit o Superávit	-3.653	10.512	(--)
Caquetá	Ingresos	64.615	94.516	46,3
	Gastos	65.063	92.631	42,4
	Déficit o Superávit	-448	1.886	(--)
Casanare	Ingresos	632.030	517.749	-18,1
	Gastos	685.362	605.115	-11,7
	Déficit o Superávit	-53.332	-87.366	(--)
Cauca	Ingresos	212.900	271.808	27,7
	Gastos	211.353	220.167	4,2
	Déficit o Superávit	1.547	51.642	---
Cesar	Ingresos	219.832	279.370	27,1
	Gastos	191.085	256.685	34,3
	Déficit o Superávit	28.748	22.685	-21,1
Córdoba	Ingresos	281.794	386.184	37,0
	Gastos	262.690	343.764	30,9
	Déficit o Superávit	19.104	42.421	122,1
Cundinamarca	Ingresos	919.324	1.109.947	20,7
	Gastos	975.971	1.033.740	5,9
	Déficit o Superávit	-56.647	76.207	(--)

<sup>r</sup> Cifras revisadas.<sup>p</sup> Cifras provisionales.<sup>1</sup> Incluye: Ingresos corrientes y de capital.<sup>2</sup> Incluye: Gastos corrientes y de capital.<sup>3</sup> Incluye: Préstamo neto.

Fuente: Contralorías y secretarías de hacienda departamentales. Información clasificada por Estudios Económicos, Banco de la República Sucursales.

Continúa.....

**Cuadro 38.2**  
**Colombia. Total de ingresos, gastos y superávit o déficit de algunos gobiernos**  
**centrales departamentales**  
**Años 2003 – 2004**

Millones de pesos

Departamento	Variable	2003 <sup>F</sup>	2004 <sup>P</sup>	Var. %
Huila	Ingresos	320.566	387.953	21,0
	Gastos	293.282	290.513	-0,9
	Déficit o Superávit	27.284	97.440	257,1
La Guajira	Ingresos	204.991	234.091	14,2
	Gastos	236.608	241.410	2,0
	Déficit o Superávit	-31.617	-7.319	(-)
Magdalena	Ingresos	180.929	189.421	4,7
	Gastos	177.417	186.292	5,0
	Déficit o Superávit	3.512	3.129	-10,9
Meta	Ingresos	310.090	395.580	27,6
	Gastos	331.651	343.115	3,5
	Déficit o Superávit	-21.561	52.465	(-)
Nariño	Ingresos	292.407	332.823	13,8
	Gastos	264.672	326.590	23,4
	Déficit o Superávit	27.736	6.233	-77,5
Norte de Santander	Ingresos	303.621	314.749	3,7
	Gastos	298.030	340.954	14,4
	Déficit o Superávit	5.590	-26.205	(-)
Quindío	Ingresos	86.155	89.687	4,1
	Gastos	78.131	86.228	10,4
	Déficit o Superávit	8.024	3.459	-56,9
Risaralda	Ingresos	155.128	201.996	30,2
	Gastos	134.691	169.307	25,7
	Déficit o Superávit	20.438	32.690	60,0
San Andrés	Ingresos	71.916	68.046	-5,4
	Gastos	60.365	73.034	21,0
	Déficit o Superávit	11.551	-4.988	(-)
Santander	Ingresos	493.090	593.096	20,3
	Gastos	450.852	521.581	15,7
	Déficit o Superávit	42.238	71.514	69,3
Sucre	Ingresos	183.216	218.225	19,1
	Gastos	203.724	205.913	1,1
	Déficit o Superávit	-20.508	12.312	(-)
Tolima	Ingresos	339.149	416.292	22,7
	Gastos	311.547	323.505	3,8
	Déficit o Superávit	27.603	92.787	236,2
Valle del Cauca	Ingresos	719.380	922.861	28,3
	Gastos	651.260	731.957	12,4
	Déficit o Superávit	68.120	190.904	180,2

<sup>F</sup> Cifras revisadas.

<sup>P</sup> Cifras provisionales.

<sup>1</sup> Incluye: Ingresos corrientes y de capital.

<sup>2</sup> Incluye: Gastos corrientes y de capital.

<sup>3</sup> Incluye: Préstamo neto.

Fuente: Contralorías y secretarías de hacienda departamentales. Información clasificada por Estudios Económicos, Banco de la República Sucursales.

**Cuadro 39**  
**Colombia. Esfuerzo fiscal y grado de dependencia de algunos gobiernos**  
**centrales departamentales**  
**Años 2003 – 2004**

Departamento	Porcentaje			
	Esfuerzo Fiscal <sup>1</sup>		Grado de dependencia <sup>2</sup>	
	2003 <sup>r</sup>	2004 <sup>p</sup>	2003 <sup>r</sup>	2004 <sup>p</sup>
Amazonas	7,1	6,9	90,4	90,8
Antioquia	54,8	51,8	41,5	44,3
Atlántico	36,8	34,5	51,2	53,0
Bolívar	28,4	26,8	67,1	69,3
Boyacá	23,5	26,6	75,9	71,5
Caldas	36,1	40,2	62,3	58,3
Caquetá	23,1	18,2	72,1	77,8
Casanare	3,4	3,9	74,0	91,0
Cauca	17,5	16,8	80,2	81,4
Cesar	20,9	20,2	74,8	75,6
Córdoba	25,1	21,3	72,5	77,3
Cundinamarca	43,1	43,5	47,5	47,5
Huila	20,4	19,1	77,1	78,2
La Guajira	7,0	7,4	89,4	87,8
Meta	21,6	19,1	73,6	75,8
Nariño	28,1	31,3	65,3	67,9
Norte de Santander	17,2	16,5	80,8	81,3
Quindío	37,4	37,9	55,9	56,5
Risaralda	38,5	32,7	57,1	64,1
San Andrés	23,6	37,7	60,8	58,1
Santander	27,0	25,9	65,3	61,8
Sucre	19,4	16,9	71,4	71,5
Tolima	26,1	26,2	68,8	67,0
Valle del Cauca	32,1	30,1	62,0	65,0

<sup>1</sup> Esfuerzo fiscal = (Ingresos tributarios/Ingresos corrientes)\*100

<sup>2</sup> Grado de dependencia= (Transferencias recibidas/(Ingresos corrientes+Ingresos de Capital))\*100

<sup>r</sup> Cifras revisadas

<sup>p</sup> Cifras provisionales.

Cálculos: Banco de la República.



## Gobiernos centrales municipales

### Cuadro 40

### Colombia<sup>1</sup>. Situación fiscal de algunos gobiernos centrales municipales

Años 2003 – 2004

Millones de pesos			
Concepto	2003 <sup>r</sup>	2004 <sup>p</sup>	Var. %
<b>A. Ingresos corrientes</b>	<b>4.597.019</b>	<b>5.416.604</b>	<b>17,8</b>
<b>1. Ingresos tributarios</b>	<b>1.551.293</b>	<b>1.803.604</b>	<b>16,3</b>
Valorización	1.721	9.966	479,1
Cigarrillos	4.864	4.739	-2,6
Predial y complementarios	593.589	702.325	18,3
Industria y comercio	562.858	635.734	12,9
Timbre, circulación y tránsito	31.200	35.236	12,9
Registro y anotación	17	29	66,1
Sobretasa a la gasolina	236.230	280.195	18,6
Impuesto a teléfonos	29.130	32.970	13,2
Otros ingresos tributarios	91.685	102.409	11,7
<b>2. Ingresos no tributarios</b>	<b>298.330</b>	<b>344.038</b>	<b>15,3</b>
Ingresos de la propiedad	100.299	121.693	21,3
Ingresos por servicios y operaciones	54.758	48.509	-11,4
Otros ingresos no tributarios	143.273	173.836	21,3
<b>3. Ingresos por transferencias</b>	<b>2.747.395</b>	<b>3.268.962</b>	<b>19,0</b>
Nacionales	2.529.769	2.891.287	14,3
Nación Central	2.345.144	2.669.150	13,8
Entidades descentralizadas nacionales	63.039	78.611	24,7
Empresas de bienes y servicios nacionales	121.586	143.525	18,0
Departamentales	38.434	20.226	-47,4
Departamento Central	37.305	20.178	-45,9
Entidades descentralizadas departamental	1.036	48	-95,4
Empresas bienes y servicios departamental	94	-	-100,0
Municipales	178.213	357.108	100,4
Entidades descentralizadas municipales	627	2.156	243,7
Empresas de bienes y ss. municipales	177.586	354.952	99,9
Otros ingresos por transferencias	979	341	-65,1
<b>B. Gastos corrientes</b>	<b>3.726.563</b>	<b>4.323.682</b>	<b>16,0</b>
<b>1. Funcionamiento</b>	<b>3.377.479</b>	<b>3.856.579</b>	<b>14,2</b>
Remuneración al trabajo	2.091.659	2.242.684	7,2
Consumo de bienes y servicios	679.596	816.802	20,2
Régimen Subsidiado de Salud	410.117	494.010	20,5
Gastos en especie pero no en dinero	166.385	247.898	49,0
Otros gastos de funcionamiento	29.724	55.184	85,7
<b>2. Intereses y comisiones deuda pública</b>	<b>165.056</b>	<b>175.606</b>	<b>6,4</b>
Deuda Externa	38.458	42.855	11,4
Deuda Interna	126.598	132.751	4,9
<b>3. Transferencias pagadas</b>	<b>184.028</b>	<b>291.497</b>	<b>58,4</b>
Nacionales	27.813	73.928	165,8
Nación central	-	31	(-)
Entidades descentralizadas nacionales	27.799	73.882	165,8
Empresas de bienes y servicios Nales	14	15	7,1
Departamentales	-	3.832	(-)
Entidades descentralizadas departamental	-	3.832	(-)
Municipales	121.124	154.949	27,9
Municipio central	11.474	9.341	-18,6
Entidades descentralizadas municipales	76.588	100.544	31,3
Empresas de bienes y servicios	33.062	45.064	36,3
Otros gastos por transferencias	35.091	58.788	67,5
<b>C. Déficit o ahorro corriente</b>	<b>870.456</b>	<b>1.092.922</b>	<b>25,6</b>
<b>D. Ingresos de capital</b>	<b>22.138</b>	<b>37.817</b>	<b>70,8</b>
Transferencias de capital	12.603	6.271	-50,2
Aportes de cofinanciación	7.837	26.836	242,4
Otros ingresos transferencias de capital	1.699	4.710	177,2
<b>E. Gastos de Capital</b>	<b>807.674</b>	<b>871.246</b>	<b>7,9</b>
Formación bruta de capital	742.539	817.917	10,2
Transferencias de capital	22.049	37	-99,8
Otros gastos por transferencias de capital	43.086	53.292	23,7
<b>F. Préstamo neto</b>	<b>8.038</b>	<b>-4.828</b>	<b>(-)</b>
<b>G. Déficit o superávit total</b>	<b>76.881</b>	<b>264.321</b>	<b>243,8</b>

<sup>r</sup> Cifras revisadas.

<sup>p</sup> Cifras provisionales.

<sup>1</sup> Información de los municipios de: Armenia, Barranquilla, Bucaramanga, Cartagena, Cali, Cúcuta, Florencia, Girardot, Ibagué, Leticia, Manizales, Medellín, Montería, Neiva, Pasto, Pereira, Popayán, Riohacha, Santa Marta, Sincelejo, Tunja, Valledupar, Villavicencio y Yopal.

Fuente: Contralorías y secretarías de hacienda municipales. Información clasificada por Estudios Económicos, Banco de la República Sucursales.

**Cuadro 41.1****Colombia. Total de ingresos, gastos y superávit o déficit de algunos gobiernos centrales municipales  
Años 2003 – 2004**

		Millones de pesos		
Municipio	Variable	2003 <sup>r</sup>	2004 <sup>p</sup>	Var. %
<b>Total</b>	<b>Ingresos</b> <sup>1</sup>	<b>4.619.158</b>	<b>5.454.421</b>	<b>18,1</b>
	<b>Gastos</b> <sup>2</sup>	<b>4.534.236</b>	<b>5.194.927</b>	<b>14,6</b>
	<b>Déficit o Superávit</b> <sup>3</sup>	<b>84.922</b>	<b>259.492</b>	<b>205,6</b>
Leticia	Ingresos	10.732	14.512	35,2
	Gastos	9.379	10.803	15,2
	Déficit o Superávit	1.353	3.709	174,0
Medellín	Ingresos	1.022.474	1.419.166	38,8
	Gastos	1.088.537	1.240.281	13,9
	Déficit o Superávit	-66.063	178.885	(-)
Barranquilla	Ingresos	400.215	458.786	14,6
	Gastos	416.099	460.469	10,7
	Déficit o Superávit	-15.884	-1.683	(-)
Cartagena	Ingresos	341.324	379.116	11,1
	Gastos	321.161	379.352	18,1
	Déficit o Superávit	20.163	-236	(-)
Tunja	Ingresos	61.043	73.466	20,4
	Gastos	54.833	65.625	19,7
	Déficit o Superávit	6.210	7.841	26,3
Manizales	Ingresos	167.938	165.015	-1,7
	Gastos	171.848	160.694	-6,5
	Déficit o Superávit	-3.910	4.322	(-)
Florencia	Ingresos	59.927	65.030	8,5
	Gastos	57.059	60.767	6,5
	Déficit o Superávit	2.867	4.262	48,7
Yopal	Ingresos	54.577	41.376	-24,2
	Gastos	60.976	42.096	-31,0
	Déficit o Superávit	-6.399	-720	(-)
Popayán	Ingresos	81.006	89.810	10,9
	Gastos	82.854	88.110	6,3
	Déficit o Superávit	-1.848	1.700	(-)
Valledupar	Ingresos	118.445	143.735	21,4
	Gastos	108.519	129.981	19,8
	Déficit o Superávit	9.926	13.753	38,6
Montería	Ingresos	112.997	137.026	21,3
	Gastos	114.521	139.604	21,9
	Déficit o Superávit	-1.524	-2.578	(-)
Girardot	Ingresos	41.413	51.533	24,4
	Gastos	34.007	46.876	37,8
	Déficit o Superávit	7.406	4.656	-37,1

<sup>r</sup> Cifras revisadas.<sup>p</sup> Cifras provisionales.<sup>1</sup> Incluye: Ingresos corrientes y de capital.<sup>2</sup> Incluye: Gastos corrientes y de capital.<sup>3</sup> Incluye: Préstamo neto.

Fuente: Contralorías y secretarías de hacienda municipales. Información clasificada por Estudios Económicos, Banco de la República Sucursales.

Continúa.....

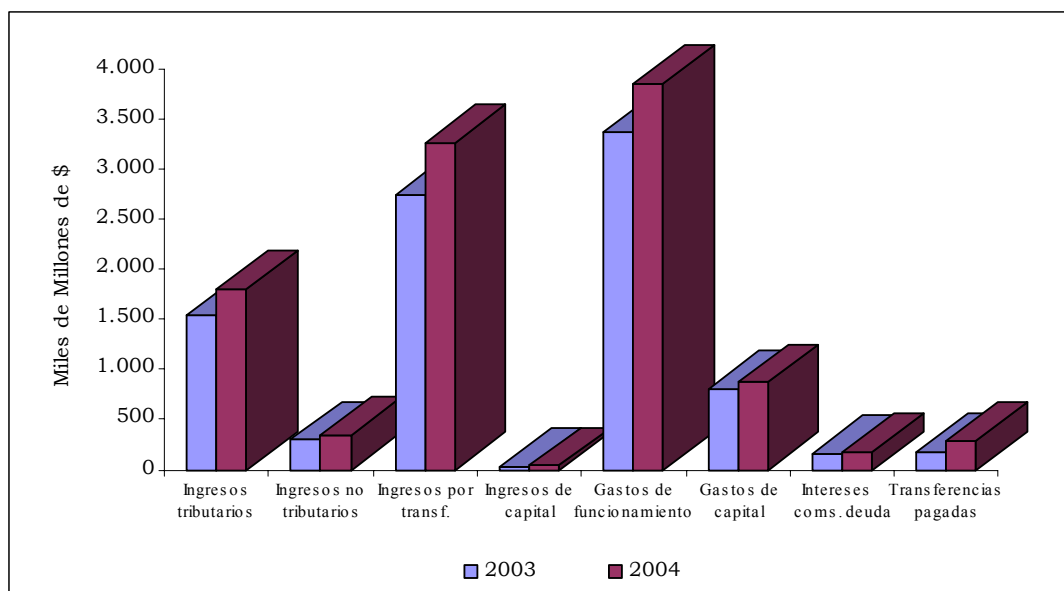
**Cuadro 41.2****Colombia. Total de ingresos, gastos y superávit o déficit de algunos gobiernos centrales municipales  
Años 2003 – 2004**

Millones de pesos				
Municipio	Variable	2003 <sup>r</sup>	2004 <sup>p</sup>	Var. %
Neiva	Ingresos	140.633	158.094	12,4
	Gastos	136.233	152.161	11,7
	Déficit o Superávit	4.400	5.933	34,8
Riohacha	Ingresos	24.279	19.246	-20,7
	Gastos	23.640	20.439	-13,5
	Déficit o Superávit	638	-1.192	(--)
Santa Marta	Ingresos	111.517	142.273	27,6
	Gastos	106.280	158.181	48,8
	Déficit o Superávit	5.237	-15.908	(--)
Villavicencio	Ingresos	133.658	153.051	14,5
	Gastos	130.161	146.973	12,9
	Déficit o Superávit	3.497	6.079	73,8
Pasto	Ingresos	153.256	163.332	6,6
	Gastos	143.429	119.435	-16,7
	Déficit o Superávit	9.827	43.897	346,7
Cúcuta	Ingresos	175.005	223.065	27,5
	Gastos	160.145	229.907	43,6
	Déficit o Superávit	14.860	-6.842	(--)
Armenia	Ingresos	118.925	121.737	2,4
	Gastos	113.101	120.712	6,7
	Déficit o Superávit	5.824	1.025	-82,4
Pereira	Ingresos	167.165	165.050	-1,3
	Gastos	161.245	166.335	3,2
	Déficit o Superávit	5.920	-1.285	(--)
Bucaramanga	Ingresos	181.376	211.031	16,4
	Gastos	202.293	192.638	-4,8
	Déficit o Superávit	-20.917	18.393	(--)
Sincelejo	Ingresos	71.435	96.113	34,5
	Gastos	64.760	88.564	36,8
	Déficit o Superávit	6.676	7.549	13,1
Ibagué	Ingresos	151.404	168.250	11,1
	Gastos	148.037	161.610	9,2
	Déficit o Superávit	3.367	6.639	97,2
Cali	Ingresos	718.415	794.609	10,6
	Gastos	625.121	813.316	30,1
	Déficit o Superávit	93.295	-18.707	(--)

<sup>r</sup> Cifras revisadas.<sup>p</sup> Cifras provisionales.<sup>1</sup> Incluye: Ingresos corrientes y de capital.<sup>2</sup> Incluye: Gastos corrientes y de capital.<sup>3</sup> Incluye: Préstamo neto.

Fuente: Contralorías y secretarías de hacienda municipales. Información clasificada por Estudios Económicos, Banco de la República Sucursales.

**Gráfico 24**  
**Colombia. Ingresos y gastos de los gobiernos centrales municipales**  
**Años 2003 – 2004**



Fuente: Banco de la República.

**Cuadro 42**  
**Colombia. Esfuerzo fiscal y grado de dependencia de algunos gobiernos**  
**centrales municipales**  
**Años 2003 – 2004**

Ciudad	Esfuerzo Fiscal <sup>1</sup>		Grado de dependencia <sup>2</sup>		Porcentaje
	2003 <sup>r</sup>	2004 <sup>p</sup>	2003 <sup>r</sup>	2004 <sup>p</sup>	
Armenia	29,8	30,7	66,4	65,4	
Barranquilla	36,7	37,9	59,4	58,4	
Bucaramanga	31,4	33,9	64,2	64,2	
Cali	45,3	44,3	41,0	45,5	
Cartagena	35,2	34,1	60,0	58,9	
Cúcuta	15,6	13,9	80,2	78,0	
Florencia	11,4	14,7	84,4	81,9	
Ibagué	28,4	29,1	68,2	67,9	
Leticia	34,3	33,8	63,4	63,3	
Valledupar	17,8	18,4	76,6	72,7	
Manizales	28,6	30,9	67,4	65,8	
Medellín	45,9	41,0	48,3	52,7	
Girardot	30,8	24,1	60,7	70,5	
Montería	19,6	18,2	74,4	68,6	
Neiva	18,6	20,5	76,0	75,6	
Pasto	17,8	18,4	77,8	75,5	
Pereira	32,5	38,4	48,9	48,1	
Popayán	20,1	23,3	68,0	66,2	
Riohacha	29,9	22,3	59,5	72,5	
Sincelejo	13,9	12,3	84,3	77,9	
Tunja	26,3	26,6	64,4	59,0	
Villavicencio	24,1	25,8	71,9	69,3	
Yopal	15,5	24,8	78,9	70,8	

<sup>1</sup> Esfuerzo fiscal = (Ingresos tributarios/Ingresos corrientes)\*100

<sup>2</sup> Grado de dependencia = (Transferencias recibidas/(Ingresos corrientes+Ingresos de Capital))\*100

<sup>r</sup> Cifras revisadas

<sup>p</sup> Cifras provisionales.

Cálculos: Banco de la República.

## Recaudo de impuestos nacionales

### Cuadro 43

#### Colombia<sup>1</sup>. Recaudo de impuestos nacionales por tipo, en algunos departamentos Años 2003 - 2004

Impuesto	Millones de pesos		
	2003	2004	Var. % 04/03
<b>Total</b>	<b>13.674.708</b>	<b>15.467.309</b>	<b>13,1</b>
Renta	1.176.317	1.835.946	56,1
IVA	2.851.054	3.040.665	6,7
Retefuente	4.709.772	5.266.331	11,8
Aduana	4.829.592	5.224.127	8,2
Otros <sup>2</sup>	107.973	100.240	-7,2

<sup>1</sup> No incluye los departamentos de Arauca, Cundinamarca, Guainía, Guaviare, Putumayo, Vaupés y Vichada.

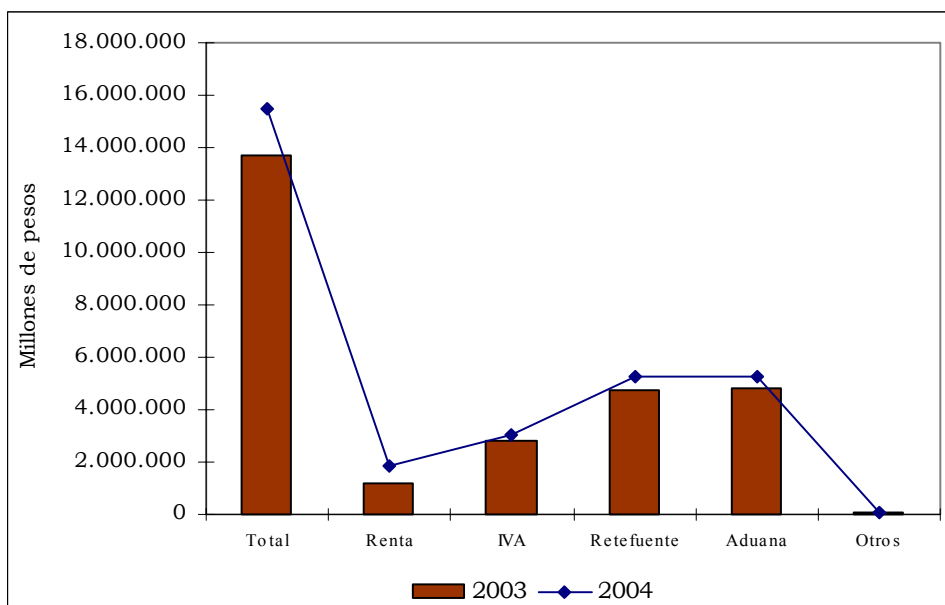
<sup>2</sup> Incluye sanciones, sin clasificar, errores y los impuestos de seguridad democrática y patrimonio.

<sup>r</sup> Cifras revisadas.

Fuente: DIAN.

### Gráfico 25

#### Colombia. Recaudo de impuestos nacionales por tipo, en algunos departamentos Años 2003 - 2004



Fuente: DIAN.

**Cuadro 44**  
**Colombia<sup>1</sup>. Recaudo de impuestos nacionales por tipo, según departamentos**  
**Años 2003 - 2004**

Millones de pesos

Departamento	2003 <sup>†</sup>						2004					
	Total	Renta	IVA	Retefuente	Aduana	Otros <sup>2</sup>	Total	Renta	IVA	Retefuente	Aduana	Otros <sup>2</sup>
<b>Total nacional</b>	<b>13.674.708</b>	<b>1.176.317</b>	<b>2.851.054</b>	<b>4.709.772</b>	<b>4.829.592</b>	<b>107.973</b>	<b>15.467.309</b>	<b>1.835.946</b>	<b>3.040.665</b>	<b>5.266.331</b>	<b>5.224.127</b>	<b>100.240</b>
Antioquia	3.616.817	351.094	1.119.533	1.790.332	354.342	1.516	4.284.865	604.125	1.248.309	2.052.882	377.711	1.838
Atlántico	1.412.552	113.239	240.159	445.745	566.520	46.889	1.580.263	177.505	294.298	492.253	589.453	26.754
Bolívar	1.957.792	44.406	95.660	189.029	1.609.550	19.147	1.995.517	65.508	92.974	203.864	1.619.524	13.647
Boyacá	64.853	3.628	14.798	46.427	-	-	114.869	29.731	28.984	56.154	-	-
Caldas	245.860	32.685	92.602	111.107	9.466	-	279.290	45.353	79.135	136.131	13.381	5.290
Caquetá	25.145	2.794	6.517	15.834	-	-	23.062	4.317	4.210	14.535	-	-
Casanare	29.404	1.886	3.494	24.024	-	-	24.459	2.673	2.504	19.282	-	-
Cauca	122.701	4.619	55.905	62.177	-	-	132.714	6.407	53.824	72.483	-	-
Cesar	42.187	7.688	11.478	23.021	-	-	46.660	9.283	11.488	25.889	-	-
Córdoba	51.433	16.338	5.652	28.779	10	654	146.995	103.906	9.407	33.301	7	374
Huila	129.212	32.405	29.556	56.029	-	11.222	114.164	23.227	25.695	61.830	-	3.412
La Guajira	73.163	2.451	4.256	13.211	51.807	1.438	85.284	3.070	4.704	16.042	61.300	168
Magdalena	338.712	9.274	27.836	46.522	248.869	6211	386.041	14.313	28.552	48.257	293.344	1.575
Meta	87.788	9.833	17.652	54.087	-	6.216	106.004	17.148	20.362	67.120	-	1.374
Nariño	162.551	11.898	26.455	43.033	81.165	-	162.791	14.778	19.879	47.429	80.046	659
N/ Santander	231.918	20.257	30.559	61.093	119.237	772	275.395	22.341	33.674	70.373	148.697	310
Quindío	73.096	15.664	20.694	36.738	-	-	77.220	19.702	18.966	38.552	-	-
Risaralda	255.328	39.731	87.774	109.451	18.372	-	300.076	44.242	101.221	120.930	31.566	2.117
San Andrés	15.031	3.453	57	5.181	4.709	1.631	13.931	4.043	152	5.841	3.698	197
Santander	405.685	61.390	119.970	216.832	7.493	-	473.408	94.756	129.937	239.312	9.403	-
Sucre	41.857	10.851	8.182	22.070	1	753	46.648	12.883	10.955	22.749	1	60
Tolima	153.767	21.805	48.692	73.175	-	10.095	160.257	29.207	41.176	87.719	-	2.155
Valle del Cauca	4.137.856	358.928	783.573	1.235.875	1.758.051	1.429	4.637.396	487.428	780.259	1.333.403	1.995.996	40.310

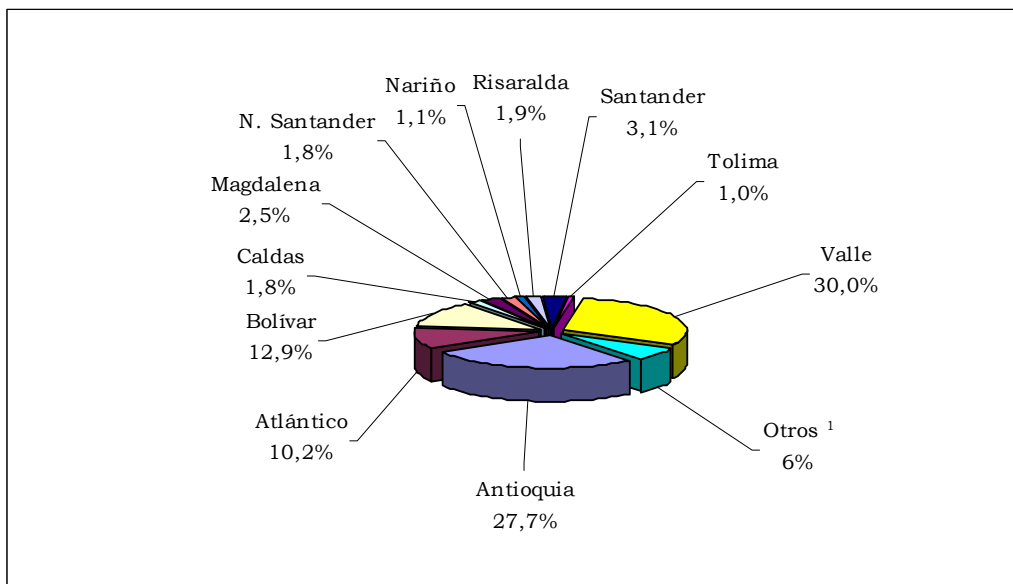
<sup>1</sup> No incluye los departamentos de Amazonas, Arauca, Chocó, Cundinamarca, Guainía, Guaviare, Putumayo, Vaupés y Vichada.

<sup>2</sup> Incluye sanciones, sin clasificar, errores y los impuestos de seguridad democrática y patrimonio.

<sup>†</sup> Cifras revisadas

Fuente: DIAN.

**Gráfico 26**  
**Colombia. Participación del recaudo de impuestos nacionales por departamentos**  
**Año 2004**



<sup>1</sup> Incluye: Boyacá, Caquetá, Casanare, Cauca, Cesar, Córdoba, Huila, La Guajira, Meta, Quindío, San Andrés y Sucre.  
Fuente: DIAN.

**Deuda pública**

**Cuadro 45**  
**Colombia. Movimiento de la deuda del sector público no financiero regional Diciembre 2003 - 2004**

Entidades	Saldos a diciembre:		Var. % 04 / 03
	2003 <sup>r</sup>	2004 <sup>p</sup>	
<b>Gobiernos Centrales Departamentales<sup>1</sup></b>			
Desembolsos	73.987	201.880	172,9
Amortizaciones	232.168	630.035	171,4
Intereses	180.166	149.670	-16,9
Saldo	1.982.439	1.554.284	-21,6
<b>Gobiernos Centrales Municipales<sup>2</sup></b>			
Desembolsos	131.305	115.118	-12,3
Amortizaciones	157.756	133.622	-15,3
Intereses	144.758	129.647	-10,4
Ajuste por diferencia en cambio	-	172	(-)
Saldo	1.233.572	1.215.240	-1,5

<sup>r</sup> Cifras revisadas.

<sup>p</sup> Cifras preliminares.

<sup>1</sup> Incluye: Amazonas, Antioquia, Bolívar, Boyacá, Caldas, Caquetá, Cundinamarca, Huila, La Guajira, Meta, Nariño, Norte de Santander, Quindío, Santander, Tolima y Valle.

<sup>2</sup> Incluye: Leticia, Medellín, Cartagena, Tunja, Manizales, Florencia, Yopal, Neiva, Riohacha, Villavicencio, Pasto, Cúcuta, Armenia, Pereira, Bucaramanga, Ibagué y Cali.

Fuente: Contralorías Departamentales y Municipales.

**Cuadro 46**  
**Colombia. Saldo de la deuda pública de algunos gobiernos**  
**centrales departamentales**  
**Diciembre 2003 – 2004**

Millones de pesos

Departamento	2003 <sup>r</sup>	2004 <sup>p</sup>	Var. % 04/03
<b>Total</b>	<b>1.982.439</b>	<b>1.554.284</b>	<b>-21,6</b>
Amazonas	6.057	6.057	0,0
Antioquia	353.894	184.885	-47,8
Bolívar	85.300	73.849	-13,4
Boyacá	15.233	8.353	-45,2
Caldas	22.889	37.522	63,9
Caquetá	3.671	3.059	-16,7
Cundinamarca	312.323	271.492	-13,1
Huila	33.084	28.035	-15,3
La Guajira	9.734	2.903	-70,2
Meta	44.026	56.140	27,5
Nariño	96.673	47.772	-50,6
Norte de Santander	12.780	6.490	-49,2
Quindío	11.013	7.389	-32,9
Santander	232.106	224.134	-3,4
Tolima	69.072	49.467	-28,4
Valle del Cauca	674.584	546.737	-19,0

<sup>r</sup> Cifras revisadas.

<sup>p</sup> Cifras preliminares.

Fuente: Contralorías departamentales y secretarías de hacienda departamentales.



**Cuadro 47**  
**Colombia. Saldo de la deuda pública de algunos gobiernos**  
**centrales municipales**  
**Diciembre 2003 - 2004**

Millones de pesos

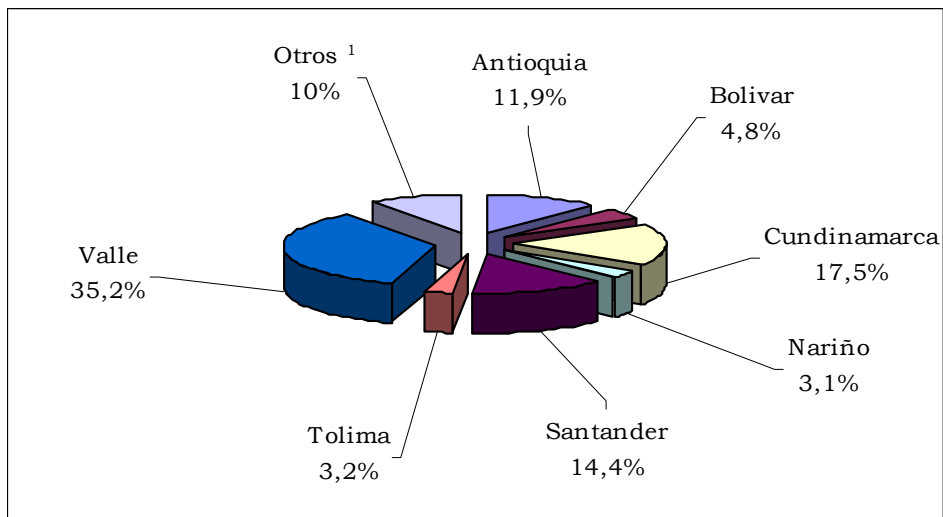
Ciudad	2003 <sup>r</sup>	2004 <sup>p</sup>	Var. % 04/03
<b>Total</b>	<b>1.233.572</b>	<b>1.215.240</b>	<b>-1,5</b>
Leticia	1.854	1.732	-6,6
Medellín	185.071	193.525	4,6
Cartagena	177.336	160.055	-9,7
Tunja	11.358	8.855	-22,0
Manizales	67.605	69.548	2,9
Florencia	5.162	3.250	-37,0
Yopal	7.140	3.129	-56,2
Neiva	12.760	9.305	-27,1
Riohacha	11.158	11.158	0,0
Villavicencio	7.328	11.821	61,3
Pasto	27.287	21.469	-21,3
Cúcuta	18.524	29.704	60,4
Armenia	23.750	21.948	-7,6
Pereira	18.111	25.115	38,7
Bucaramanga	22.690	17.533	-22,7
Ibagué	65.849	57.113	-13,3
Cali	570.589	569.980	-0,1

<sup>r</sup> Cifras revisadas.

<sup>p</sup> Cifras preliminares.

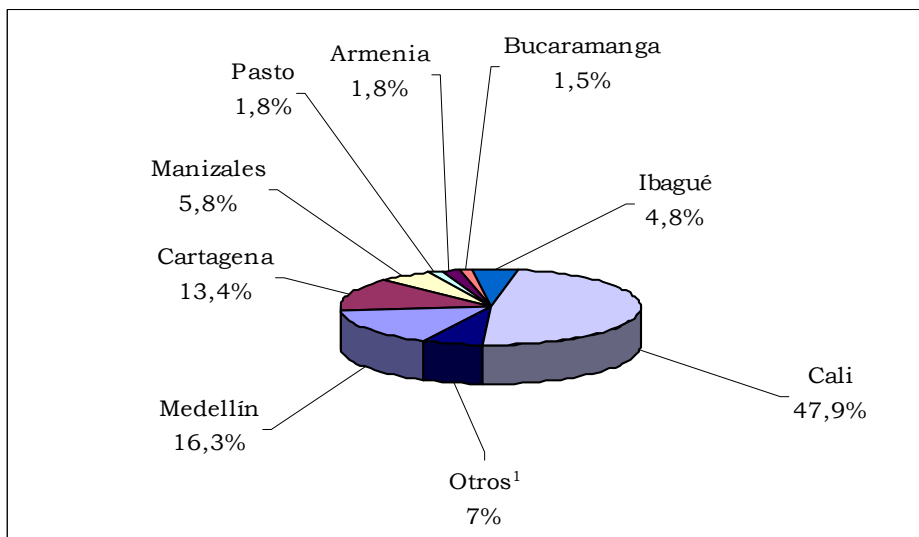
Fuente: Contralorías municipales y secretarías de hacienda municipales.

**Gráfico 27**  
**Colombia. Composición de la deuda pública de algunos gobiernos**  
**centrales departamentales**  
**Saldos a diciembre de 2004**



<sup>1</sup> Incluye: Amazonas, Boyacá, Caldas, Caquetá, Huila, La Guajira, Meta, Norte de Santander y Quindío.  
 Fuente: Contralorías departamentales.

**Gráfico 28**  
**Colombia. Composición de la deuda pública de algunos gobiernos**  
**centrales municipales**  
**Saldos a diciembre de 2004**



<sup>1</sup> Incluye: Leticia, Tunja, Florencia, Yopal, Neiva, Riohacha, Villavicencio y Cúcuta.  
 Fuente: Contralorías municipales.