

Informe de Coyuntura Económica Regional del Meta

II TRIMESTRE DE 2002

CONVENIO INTERINSTITUCIONAL 111 (ABRIL 2000)

GERENTE GENERAL BANCO DE LA REPUBLICA:

Miguel Urrutia Montoya

DIRECTORA DANE:

Maria Eulalia Arteta Manrique

SUBGERENTE ESTUDIOS ECONOMICOS BANCO DE LA REPUBLICA:

Hernando Vargas Herrera

SUBDIRECTOR DANE:

Jaime Obregón Puyana

o o o o o

COMITÉ DIRECTIVO REGIONAL

GERENTE BANCO DE LA REPUBLICA SUCURSAL VILLAVICENCIO:

Maria Cristina Angel Cárdenas

DIRECTOR REGIONAL DANE:

Jairo Hernán Polanco Giraldo

PRESIDENTE CAMARA DE COMERCIO DE VILLAVICENCIO:

Oscar Castañeda Andrade

ADMINISTRADOR DIAN VILLAVICENCIO:

Heiler Javier Gantiva Molenda

o o o o o

COMITE DIRECTIVO NACIONAL

DIRECTOR UNIDAD TÉCNICA Y DE PROGRAMACIÓN ECONOMICA DEL

BANCO DE LA REPUBLICA:

Carlos Julio Varela Barrios

COORDINADOR CENTROS REGIONALES DE ESTUDIOS ECONOMICOS DEL

BANCO DE LA REPUBLICA:

Sandra Patricia González Serna

DIRECTOR TÉCNICO COORDINACIÓN Y REGULACIÓN DEL SNIE DANE:

Carmen Elena Mercado Díaz

COORDINACIÓN OPERATIVA DANE:

Angela Consuelo Carrillo Jiménez

o o o o o

COMITÉ EDITORIAL REGIONAL

BANCO DE LA REPUBLICA:

Hernando González Bottia

Germán Humberto Hernández Leal

DANE:

Maria Teresa Rojas Linares

CAMARA DE COMERCIO DE VILLAVICENCIO:

Augusto Cardona Londoño

DIAN:

Wilcey Martínez Velásquez

o o o o o

DISEÑO E IMPRESIÓN

DISEÑO EDITORIAL

Mercadeo y Ediciones DANE

DISEÑO DE PORTADA

Claudia F. Pinzón Gómez

Septiembre de 2002

CONTENIDO

INTRODUCCION

SIGLAS Y CONVENCIONES

I.	INDICADORES ECONOMICOS NACIONALES	6
II.	INDICADORES DE COYUNTURA	7
1.	INDICADORES GENERALES	7
1.1	Precios	7
1.3	Empleo	8
1.4	Movimiento de sociedades	9
1.4.1	Inversión neta	9
1.4.2	Sociedades constituidas	11
1.4.3	Sociedades reformadas	12
1.4.4	Sociedades disueltas y liquidadas	12
2.	COMERCIO EXTERIOR	13
2.1	Exportaciones	13
2.2	Importaciones	14
2.3	Balanza comercial	15
3.	MONETARIOS Y FINANCIEROS	15
3.2	Financieros	15
4.	FISCALES	15
4.1	Ejecución Presupuestal	15
4.1.1	Gobierno Central Departamental	16
4.1.2	Gobierno Central Municipal	17
4.2	Recaudo de Impuestos Nacionales	19
4.3	Deuda Pública	21
5.	SECTOR REAL	22
5.1	Agricultura	22
5.1.1	Cultivos transitorios	22
5.2	Ganadería	24
5.2.1	Sacrificio de ganado	24
5.2.2	Precios del ganado	25
5.6	Minería	26
5.8	Construcción	27
5.9	Servicios públicos	28
5.9.1	Energía eléctrica	28
5.9.2	Gas natural	29
5.9.3	Acueducto municipal	30
5.9.4	Telefonía	30
IV.	ESCENARIOS DE LA INVESTIGACIÓN REGIONAL	

Nota: Los numerales que no aparecen en la publicación del departamento, son porque no hay información disponible o no aplica.

INTRODUCCION

De acuerdo con los resultados mostrados por las variables analizadas y relacionadas con el comportamiento de la economía del departamento del Meta al finalizar el primer semestre de 2002, se puede inferir que ésta registró un comportamiento favorable en lo que tiene que ver con sectores importantes como el agropecuario y el de la construcción, en contraposición con los resultados poco alentadores en los demás sectores de la economía regional, mirados desde el punto de vista de la evolución que venían presentando hasta el primer trimestre del año, e igualmente comparados con los resultados obtenidos en igual período del año inmediatamente anterior.

En efecto, no obstante los problemas que se viven en el departamento en cuanto a violencia e inseguridad, agudizados en zonas importantes para la producción agropecuaria, el sector agrícola, según pronósticos de la secretaria de agricultura del departamento, mostró signos positivos en su evolución durante el primer semestre de 2002, al registrar un crecimiento en el área sembrada, para los principales cultivos transitorios, del 10.0%, llegando a 98.508 hectáreas, las cuales igualmente permitieron obtener un incremento en el volumen total de producción del 8.5%, destacándose en estos cultivos el del arroz, que pese a que su pronóstico para el semestre A de 2002 se mantuvo igual al del semestre A del año anterior, representó el 78.6% del área cosechada.

Por su parte, el sector de la construcción, que durante el segundo trimestre de 2002 continuó la tendencia de recuperación mostrada en el trimestre anterior, registró, en el acumulado del período enero - junio, un área total por construir de 151.197 metros cuadrados, significando un crecimiento del 236.9% con respecto al pasado año, correspondiendo de esta área el 96.3% a la construcción de vivienda, principalmente de interés social, en la que ha sido parte activa la administración municipal.

Con relación a algunos de los sectores considerados dentro de los más importantes para la economía del departamento, y que presentaron signos negativos en su comportamiento, se deben mencionar, en primer lugar, el de la minería, el cual se encuentra sustentado básicamente en la producción de petróleo, ya que este sector, en el acumulado al mes de junio, registró una disminución del 11.6% frente a la obtenida en el período precedente, debido a la declinación natural que se ha venido experimentando en la producción de algunos campos petroleros.

En segundo lugar, es importante señalar la notable disminución en la inversión neta de las sociedades comerciales correspondientes a la jurisdicción de la Cámara de Comercio de Villavicencio, la cual al finalizar el segundo trimestre de 2002 se redujo, por los problemas de índole social y político que vive el departamento, en \$11.778 millones, 159.9%, comparada con la registrada en igual fecha del año anterior, siendo los sectores más afectados los de comercio y servicios, que presentaron disminuciones en su capital de 115.8% y 862.0%, respectivamente.

Igualmente, continuó siendo negativo el resultado obtenido en la balanza comercial del departamento, ya que al concluir el primer semestre de 2002 arrojó un saldo deficitario, a precios FOB, por US\$10.626 miles, pese a la pérdida de dinamismo presentada durante el segundo trimestre en las importaciones efectuadas, principalmente, del sector industrial, que motivó una importante disminución en el saldo deficitario con respecto al trimestre anterior.

A su turno, el sacrificio de ganado vacuno y porcino efectuado en la ciudad de Villavicencio también presentó una disminución frente al año anterior del 20.7% y 3.7%, respectivamente, como consecuencia, para el ganado vacuno, del aumento del precio del ganado en pie, y de la baja demanda de este tipo de carne por parte de los hogares.

Por último, el índice de precios al consumidor IPC para la ciudad de Villavicencio se situó, en lo corrido del año, enero - junio, en 5.44%, resultando mayor en 0.65 puntos porcentuales con respecto al crecimiento de los precios establecido a nivel nacional, lo cual ubicó a la ciudad como la segunda más cara del país, debido a la incidencia alcanzada por los grupos de alimentos, educación y salud, los que acumularon variaciones al concluir el mes de junio del 9.96%, 6.79% y 6.65%, respectivamente.

SIGLAS Y CONVENCIONES

BCH: Banco Central Hipotecario
CCV: Cámara de Comercio de Villavicencio
CDT: Certificados de Depósito a Término
CIF: Costos, Seguros y Fletes (Cost, Insurance and Freight)
CIIU: Clasificación Industrial Internacional Uniforme
DANE: Departamento Administrativo Nacional de Estadística
DIAN: Dirección de Impuestos y Aduanas Nacionales
DTF: Tasa Promedio de Captación del Sistema Financiero en CDT
ECOPETROL: Empresa Colombiana de Petróleos
ETELL: Empresa de Telecomunicaciones del Llano E.S.P.
FOB: Puesto en Puerto (Free on Board)
FRIGORIENTE: Frigorífico del Oriente S.A.
IPC: Índice de Precios al Consumidor
IPP: Índice de Precios del Productor
IVA: Impuesto al Valor Agregado
KWH: Kilovatios Hora
M²: Metro Cuadrado
M³: Metro Cúbico
PIB: Producto Interno Bruto
SPNF: Sector Público no Financiero
TGB: Tasa Global de Participación
TELECOM: Empresa Nacional de Telecomunicaciones

(-) No existen datos
(--) No comparable
--- Se omite por ser muy alta
(---) Información suspendida
— Sin movimiento (el concepto tiene un valor de cero absoluto)
n.d. No disponible
(...) Cifra aún no disponible
0 ó 0.0 Cantidad inferior a la mitad de la unidad empleada
-- No es aplicable o no se investiga

I. INDICADORES ECONÓMICOS NACIONALES

Indicadores Económicos	2001				2002	
	I	II	III	IV	I	II
Precios						
IPC (Variación % anual)	7,81	7,93	7,97	7,65	5,89	6,25
IPC (Variación % corrida)	4,49	6,17	6,96	7,65	2,78	4,79
IPP (Variación % anual)	10,93	10,10	8,08	6,93	3,55	2,95
IPP (Variación % corrida)	4,59	6,70	7,20	6,93	1,29	2,73
Tasas de Interés						
Tasa de interés pasiva nominal (% efectivo anual)	13,3	12,7	12,3	11,4	10,9	9,2
Tasa de interés activa nominal Banco República (% efectivo anual) 1/	21,3	21,7	21,0	18,88	17,61	16,78
Producción, Salarios y Empleo						
Crecimiento del PIB (Variación acumulada corrida real %)	1,59	1,65	1,39	1,40	0,50	n.d.
Indice de Producción Real de la Industria Manufacturera 1/						
Total nacional con trilla de café (Variación acumulada corrida real %)	5,19	4,11	2,31	1,22	-3,61	-0,77
Total nacional sin trilla de café (Variación acumulada corrida real %)	3,77	3,11	1,77	0,71	-3,99	-1,06
Indice de Salarios Real de la Industria Manufacturera 1/						
Total nacional con trilla de café (Variación acumulada corrida real %)	1,38	0,76	0,23	-0,28	1,76	2,75
Total nacional sin trilla de café (Variación acumulada corrida real %)	1,39	0,75	0,22	-0,29	1,77	2,76
Tasa de empleo siete áreas metropolitanas (%) 2/	52,0	51,8	52,3	54,4	51,6	52,9
Tasa de desempleo siete áreas metropolitanas (%) 2/	20,1	18,1	18,0	16,8	19,1	17,9
Agregados Monetarios y Crediticios						
Base monetaria (Variación % anual)	23,60	13,24	14,50	8,75	20,25	17,13
M3 (Variación % anual)	6,66	7,69	8,28	9,26	8,12	7,88
Cartera neta en moneda legal (Variación % anual)	-3,85	-0,41	1,12	-0,07	-0,77	-2,36
Cartera neta en moneda extranjera (Variación % anual)	-18,00	-23,06	-17,50	-11,75	-16,41	-6,25
Indice de la Bolsa de Bogotá - IBB	807,76	883,97				
Indice General Bolsa de Valores de Colombia - IGBC			931,76	1.070,87	1.102,28	
Sector Externo						
Balanza de Pagos						
Cuenta corriente (US\$ millones)	-677	-488	-215	-409	-384	n.d.
Cuenta corriente (% del PIB) 3/	-3,4	-2,4	-1,0	-1,9	-1,8	n.d.
Cuenta de capital y financiera (US\$ millones)	840	582	339	710	223	n.d.
Cuenta de capital y financiera (% del PIB) 3/	4,2	2,9	1,6	3,3	1,1	n.d.
Comercio Exterior de bienes y servicios						
Exportaciones de bienes y servicios (US\$ millones)	3.579	3.768	3.914	3.671	3.292	n.d.
Exportaciones de bienes y servicios (Variación % anual)	-3,2	-0,5	-3,3	-10,3	-8,0	n.d.
Importaciones de bienes y servicios (US\$ millones)	3.873	4.092	3.945	3.930	3.369	n.d.
Importaciones de bienes y servicios (Variación % anual)	12,5	15,0	9,1	3,9	-13	n.d.
Tasa de Cambio						
Nominal (Promedio mensual \$ por dólar)	2.278,78	2.305,66	2.328,23	2.306,90	2.282,33	2.364,25
Devaluación nominal (% anual)	18,40	7,47	5,42	2,78	-2,14	4,35
Real (1994=100 promedio) Fin de trimestre	119,48	117,74	118,81	115,27	111,44	112,98
Devaluación real (% anual)	8,41	-0,58	-1,54	-3,50	-6,66	-4,04
Finanzas Públicas 4/						
Ingresos Gobierno Nacional Central (% del PIB)	17,7	15,7	15,3	12,6	16,0	14,8
Pagos Gobierno Nacional Central (% del PIB)	20,6	21,3	17,9	24,8	17,0	24,0
Déficit(-)/Superávit(+) del Gobierno Nacional Central (% del PIB)	-2,9	-5,5	-2,6	-12,2	-1,0	-9,2
Ingresos del sector público no financiero (% del PIB)	38,1	35,1	32,3	33,2	n.d.	n.d.
Pagos del sector público no financiero (% del PIB)	36,7	37,9	32,8	47,8	n.d.	n.d.
Déficit(-)/Superávit(+) del sector público no financiero (% del PIB)	1,4	-2,8	-0,5	-14,7	n.d.	n.d.
Saldo de la deuda del Gobierno Nacional (% del PIB)	36,2	38,7	41,3	43,9	41,4	n.d.

(pr) Preliminar.

1/ Calculado como el promedio ponderado por monto de las tasas de crédito de: consumo, preferencial, ordinario y tesorería. Se estableció como la quinta parte de su desembolso diario.

2/ En el año 2000 el DANE realizó un proceso de revisión y actualización de la metodología de la Encuesta Nacional de Hogares (ENH), llamada ahora Encuesta Continua de Hogares (ECH), que incorpora los nuevos conceptos para la medición de las variables de ocupados y desocupados entre otros. A partir de enero de 2001 en la ECH los datos de población (ocupada, desocupada e inactiva) se obtienen de las proyecciones demográficas de la Población en Edad de Trabajar (PET), estimados con base en los resultados del censo de 1993, en lugar de las proyecciones en la Población Total (PT). Por lo anterior, a partir de la misma fecha las cifras no son comparables, y los datos correspondientes para las cuatro y las siete áreas metropolitanas son calculados por el Banco de la República.

3/ Calculado con PIB trimestral en millones de pesos corrientes, fuente DANE.

4/ Las cifras del SPNF son netas de transferencias. Los flujos están calculados con el PIB trimestral y los saldos de deuda con el PIB anual.

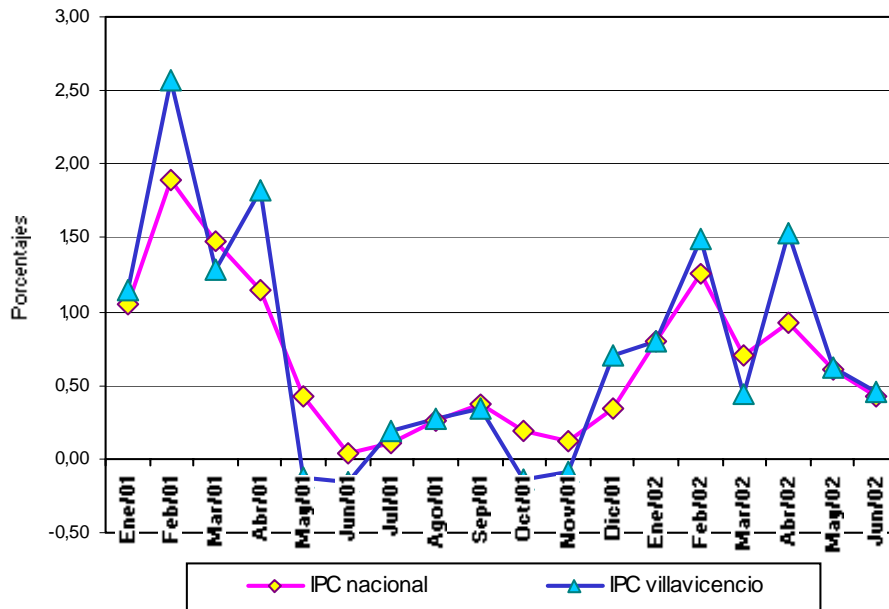
FUENTE: Banco de la República, DANE, Ministerio de Hacienda, CONFIS- Dirección General de Crédito Público, Superintendencia Bancaria, Bolsa de Bogotá.

II. INDICADORES DE COYUNTURA

1. INDICADORES GENERALES

1.1 Precios

Gráfico 1
Colombia y Villavicencio, Variación porcentual mensual del IP
Enero 2001 a junio 2002.



Fuente: DANE

De acuerdo con los resultados obtenidos para Villavicencio en el mes de junio, el Índice de Precios al Consumidor, presentó una variación porcentual en el año corrido de 5.44%, resultando superior en 0.65%, respecto a la variación promedio nacional alcanzada, en similar periodo, de 4.79% (ver anexo 2).

La variación presentada de doce meses fue menor para Villavicencio en 0.66 puntos, así como en el nivel nacional, en 1.68 puntos, respecto al mismo periodo del año anterior, reflejando un menor crecimiento en las variaciones de precios promedio de los productos de la canasta familiar. Esta disminución anualizada al mes de junio en la ciudad, fue producto de un menor crecimiento de las variaciones de precios en los grupos de transporte y comunicaciones, con 8.79 puntos por debajo del mismo periodo del año anterior, al igual que educación, 5.27, esparcimiento, 3.17, otros gastos, 1.28 y, vivienda, con 0.82 puntos porcentuales.

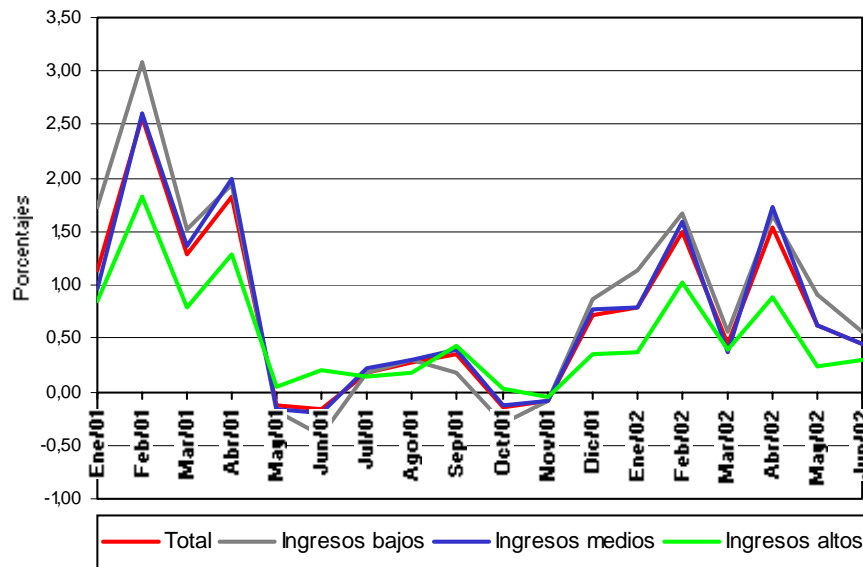
En lo que va corrido del año, la variación de precios promedio de la canasta en la ciudad de Villavicencio se ubicó en segundo lugar dentro de las más altas después de Cartagena, estando por encima del promedio nacional, lo que refleja una mayor intensidad en la variación de

precios.

En estos primeros seis meses, las mayores variaciones de los precios promedio se presentaron en el grupo de alimentos, con 9.96%, representado por las variaciones de los gastos básicos de cebolla, 93.32%, arveja, 81.67%, plátano, 41.92% y papa, 39.07%, seguido por el grupo educación, con 6.79% de variación acumulada, debido a los gastos básicos de textos, 10.86%, y pensiones, 10.66%. Así mismo el grupo salud, con 6.65%, debido a las variaciones de los gastos básicos de servicios de hospitalización, 15.82%, otras medicinas y gastos relacionados, 13.51%, consulta médica general, 12.55% e imágenes diagnósticas, 10.18% (ver anexo 1).

Gráfico 2

Villavicencio, Variación porcentual del IPC, por niveles de ingreso, según meses. Enero 2001 a junio 2002.



Fuente: DANE.

Respecto a las variaciones del año corrido por niveles de ingreso (anexo 3), se conserva la misma tendencia que en el acumulado del primer trimestre, con mayores variaciones en los precios de los productos de la canasta familiar para los ingresos bajos con 6.67%, seguida por las variaciones registradas para ingresos medios y altos, con 5.68% y 3.24%, respectivamente. Se presenta un mayor crecimiento en las variaciones de precios promedio de los bienes en los establecimientos de estratos 1, 2 y 3.

1.3 Empleo

De acuerdo con las cifras reportadas por la Encuesta Continua de Hogares, en el segundo trimestre de 2002 se presentó una Tasa de Desempleo para Villavicencio del 16.4%, superior en 0.9 puntos porcentuales frente a la establecida en el mismo trimestre del año anterior. El número de desocupados pasó de 21.000 a 24.000 personas, mostrando un incremento de 3.000

con respecto a la cifra observada en el segundo trimestre del año anterior.

De otro lado, de las 296.000 personas ubicadas en cabecera, durante el segundo trimestre de 2002, el 74.7% se encuentra en edad de trabajar, es decir 222.000 personas. De los 122.000 ocupados, 51.000 están subempleados, reflejando un incremento de 5.000 subempleados frente al segundo trimestre del año anterior, indicando que estas personas se están ocupando en actividades que no satisfacen sus expectativas, principalmente en empleos inadecuados por sus niveles de ingresos.

Tabla 1
Villavicencio, Población total urbana en edad de trabajar y de más
indicadores del mercado laboral, por intervalos trimestrales.
Año 2001, Marzo - junio de 2002.

Concepto	2001				2002	
	Marzo	Junio	Septiembre	Diciembre	Marzo	Junio
Población total ^a	286	288	290	292	294	296
Población en edad de trabajar ^a	212	214	216	217	220	222
Población en edad de trabajar (%)	74,4	74,4	74,5	74,5	74,6	74,7
Población económicamente activa ^a	143	138	143	143	147	146
Tasa global de participación (%)	67,5	64,6	66,3	65,7	67,0	66,0
Ocupados ^a	116	117	120	122	123	122
Tasa de Ocupación (%)	54,4	54,6	55,6	56,2	56,0	55,2
Desocupados ^a	28	21	23	21	24	24
Tasa de desempleo (%)	19,4	15,5	16,2	14,4	16,4	16,4
Subempleados ^a	45	46	50	45	54	51
Tasa de Subempleo (%)	31,1	33,0	34,8	31,2	36,5	35,2
Inactivos ^a	69	76	73	75	72	75

Fuente: DANE.

^a Se refiere a la población urbana de Villavicencio (en miles).

La Tasa de Ocupación llegó al 55.2%, mostrando un incremento de 5.000 ocupados, superior en 0.6 % frente al segundo trimestre del año 2001. En cuanto al número de inactivos disminuyó en 1.3%, es decir, 1000 personas inactivas menos, caso contrario sucedió con la población económicamente activa, la cual aumento en 8.000 personas con respecto al trimestre del año anterior, reflejando la presión de la población en edad de trabajar sobre el mercado laboral, que generó un aumento en la Tasa de Desempleo y en el número de personas subempleadas.

1.4 Movimiento de sociedades

1.4.1 Inversión neta ¹

Con base en los análisis estadísticos efectuados a los movimientos mercantiles registrados en la Cámara de Comercio de Villavicencio durante el primer semestre del año 2002, se detecta que, frente a anteriores períodos, hubo una notable disminución en la inversión económica en la

¹ Inversión neta = Capital constituido + Capital reformado - Capital liquidado.

jurisdicción de la entidad, fenómeno que se origina principalmente por asuntos de orden social y político. Es así como el movimiento de la inversión neta a junio del presente período se redujo en 11.778 millones, 159.9%, respecto al mismo mes del año anterior. Al menor número de sociedades constituidas, con menor capital y, al mayor número de sociedades liquidadas, con mayor capital, se le agrega el mayor número de reformas a sociedades, pero disminuyendo capital, al punto de ser negativo.

Cuadro 1
Jurisdicción C.C.V., Inversión neta, según sectores económicos ^a
Primer semestre 2001 - 2002

Sectores económicos	Miles de pesos			
	Capital		Variación	
	Primer semestre		Absoluta	%
2001	2002			
Total	7.367.069	-4.410.910	-11.777.979	-159,9
Agricultura, caza y pesca	551.799	972.092	420.293	76,2
Explotación de minas y canteras	0	0	0	0,0
Industria manufacturera	224.525	275.110	50.585	22,5
Electricidad, gas y vapor	3.240	-515.599	-518.839	---
Construcción	418.810	625.803	206.993	49,4
Comercio	5.062.041	-801.840	-5.863.881	-115,8
Transporte	361.484	153.848	-207.636	-57,4
Finanzas	75.800	-20.000	-95.800	-126,4
Servicios	669.370	-5.100.324	-5.769.694	-862,0

^a Inversión neta = Capital constituido + capital reformado - capital liquidado.

Fuente: Cámara de Comercio de Villavicencio

Por lo anterior se plantean las siguientes recomendaciones:

- a. Solicitarle al nuevo gobierno nacional mayor apoyo para la región con políticas que centren más el gasto hacia las áreas sociales, que generen mayores puestos de trabajo.
- b. Garantizarles el regreso a los desplazados a sus lugares de origen, pues, según datos de la personería de Villavicencio, a la ciudad llegan cada día un promedio de 3 familias desplazadas, principalmente provenientes de la antigua zona de distensión.
- c. Desarrollar al sector turístico con beneficio económico para el territorio, propiciando generación de empleo.
- d. Generación de políticas e incentivos nacionales, departamentales y municipales, para atraer la gran industria a la región, ya que históricamente su ausencia ha sido una gran debilidad económica.
- e. Establecer reglas de juego claras, que permitan a cualquier inversionista una estabilidad económica (dejar de hacer reformas continuamente sobre una misma materia), ya que estas son una de las principales causas que desestimulan la inversión.
- f. Se deben expedir leyes especiales para esta zona, que faciliten la reactivación económica y, no esperar a que se nos agudice la situación económica y social; ya que contamos con grandes ventajas competitivas y comparativas que nos permitan salir adelante.

1.4.2 Sociedades constituidas

Durante el primer semestre del año 2002, en la jurisdicción de la Cámara de Comercio de Villavicencio se crearon 234 sociedades comerciales, con un capital de 3.442 millones, lo que significa un decrecimiento del 65.9% en capital y, del 23.3% en cuanto a número de sociedades, con relación al año 2001, cuando se constituyeron 305 sociedades, con un capital de 10.079 millones.

Cuadro 2

Jurisdicción C.C.V., Sociedades constituidas, según sectores económicos ^a
Primer semestre 2001 - 2002

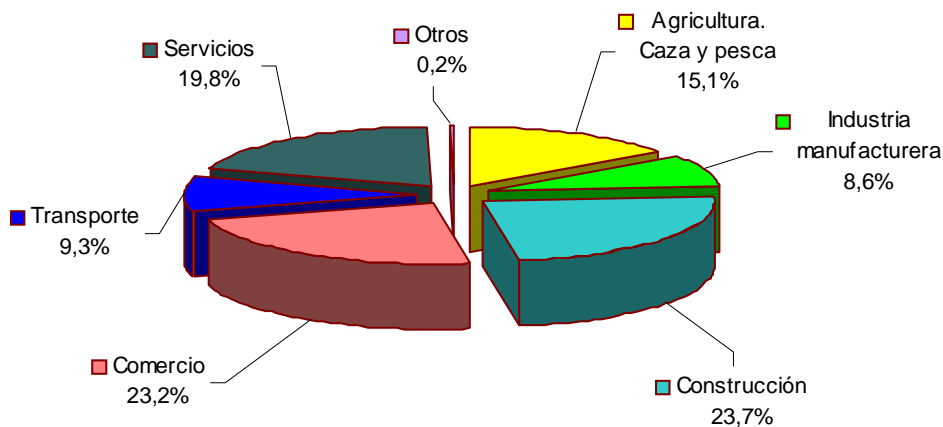
Sectores económicos	Primer semestre 2001		Primer semestre 2002		Variación capital	
	Número	Capital	Número	Capital	Absoluta	
					Absoluta	%
Total	305	10.078.902	234	3.441.769	-6.637.133	-65,9
Agricultura, caza y pesca	24	214.182	35	520.898	306.716	143,2
Explotación de minas y canteras	0	0	0	0	0	0,0
Industria manufacturera	19	194.525	26	295.710	101.185	52,0
Electricidad, gas y vapor	1	3.240	0	0	-3.240	-100,0
Construcción	45	391.065	31	814.100	423.035	108,2
Comercio	97	7.608.925	65	799.874	-6.809.051	-89,5
Transporte	57	670.865	17	321.600	-349.265	-52,1
Finanzas	10	71.500	2	6.500	-65.000	-90,9
Servicios	52	924.600	58	683.087	-241.513	-26,1

^a Comprende los municipios de los departamentos del Meta, Guainía, Vaupés y Vichada.

Fuente: Cámara de Comercio de Villavicencio .

Gráfico 3

Jurisdicción C.C.V. Sociedades constituidas, Primer semestre de 2002
(Distribución relativa del capital)



Fuente: Cámara de Comercio de Villavicencio

La actividad económica que más creció durante el primer semestre del año 2002 fue el sector

comercio, restaurante y hoteles, con la creación de 65 sociedades, con un capital de 799.9 millones, seguida del sector servicios con la creación de 58 sociedades, con inversión de 683 millones, en tercer lugar el sector agricultura, con la constitución de 35 sociedades, y un capital de 521 millones.

La actividad económica particular que ha presentado mayor dinámica durante este primer semestre es el comercio de insumos agrícolas.

Las actividades que no presentaron movimiento durante este primer semestre fueron: Explotación de minas y canteras, y, electricidad, gas y vapor. Las que crecieron en menor escala corresponden a finanzas y seguros, con 2 sociedades, el sector transporte, con 17 sociedades, industria manufacturera, con la constitución de 26 sociedades, y construcción, 31 sociedades.

1.4.3 Sociedades reformadas

Cuadro 3
Villavicencio, Sociedades reformadas, según sectores económicos ^a
Primer semestre 2001- 2002

Sectores económicos	Primer semestre 2001		Primer semestre 2002		Variación capital	
	Numero	Capital	Numero	Capital	Miles de pesos	
					Absoluta	%
Total	33	2.409.393	64	-71.536	-2.480.929	-103,0
Agricultura, caza y pesca	5	544.200	6	685.697	141.497	26,0
Explotación de minas y canteras	0	0	0	0	0	0,0
Industria manufacturera	2	30.000	-4	-11.475	-41.475	-138,3
Electricidad, gas y vapor	0	0	-1	-150.000	-150.000	-100,0
Construcción	2	60.000	5	-122.500	-182.500	-304,2
Comercio	7	288.885	18	-149.585	-438.470	-151,8
Transporte	2	234.000	5	-45.547	-279.547	-119,5
Finanzas	1	7.000	6	-25.000	-32.000	-457,1
Servicios	14	1.245.308	29	-253.126	-1.498.434	-120,3

^a Comprende los municipios de los departamentos del Meta, Guainía, Vaupés y Vichada.

Fuente: Cámara de Comercio de Villavicencio .

En el primer semestre del año 2001 se reformaron 33 sociedades, con un aumento de capital de 2.409 millones. En el mismo período del presente año, el aumento de sociedades reformadas fue del 94%, pero reduciendo el capital en 72 millones.

1.4.4 Sociedades disueltas o liquidadas

Durante el primer semestre del año 2002 se liquidaron 83 sociedades comerciales, con un capital de 7.781 millones, frente a 55 sociedades del año anterior, y un capital de 5.121 millones. El sector en el que más se disolvieron sociedades fue comercio con 34 sociedades, que corresponde al doble de sociedades liquidadas el año anterior, y un capital de 1.452 millones,

seguido del sector servicios, con 24 sociedades, y un capital de 5.530 millones.

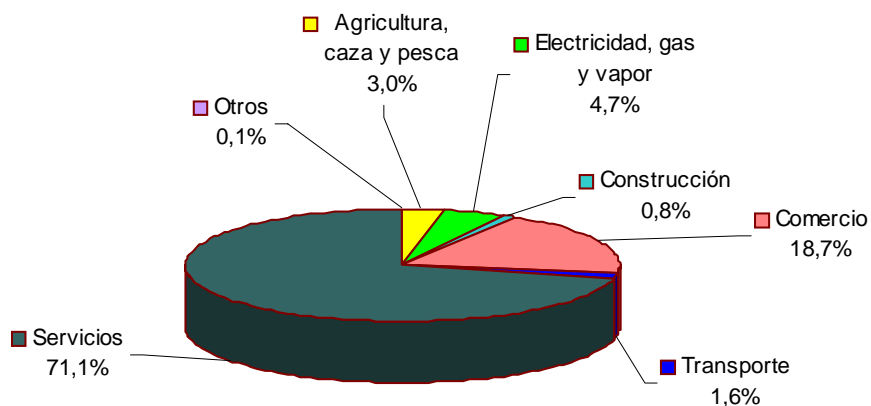
Cuadro 4
Jurisdicción C.C.V. Sociedades liquidadas, según sectores económicos ^a
Primer Semestre 2001- 2002

Sectores económicos	Primer semestre 2001		Primer semestre 2002		Variación capital	
	Número	Capital	Número	Capital	Absoluta	
					Absoluta	%
Total	55	5.121.226	83	7.781.143	2.659.917	51,9
Agricultura, caza y pesca	4	206.583	7	234.503	27.920	13,5
Explotación de minas y canteras	0	0	0	0	0	0,0
Industria manufacturera	0	0	2	9.125	9.125	100,0
Electricidad, gas y vapor	0	0	1	365.599	365.599	100,0
Construcción	8	32.255	5	65.797	33.542	104,0
Comercio	17	2.835.769	34	1.452.129	-1.383.640	-48,8
Transporte	5	543.381	9	122.205	-421.176	-77,5
Finanzas	1	2.700	1	1.500	-1.200	-44,4
Servicios	20	1.500.538	24	5.530.285	4.029.747	268,6

^a Comprende los municipios de los departamentos del Meta, Guainía, Vaupés y Vichada.

Fuente: Cámara de Comercio de Villavicencio .

Gráfico 4
Jurisdicción C.C.V. Sociedades liquidadas, Primer semestre de 2002
(Distribución relativa del capital)



Fuente: Cámara de Comercio de Villavicencio

2. COMERCIO EXTERIOR

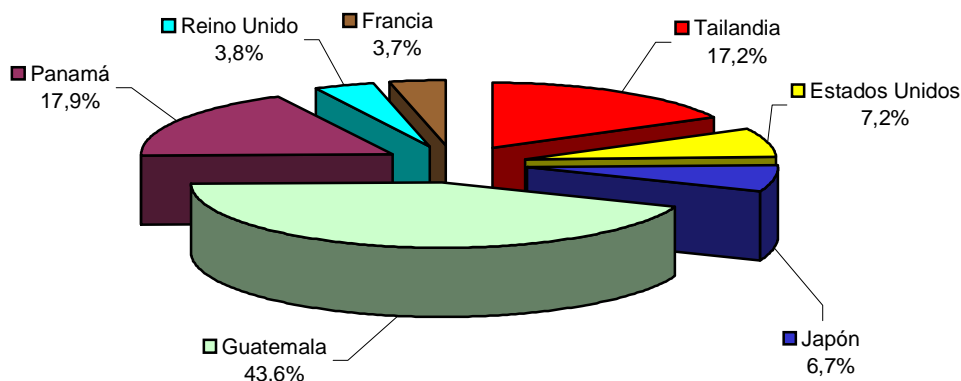
2.1 Exportaciones

Durante el período enero - junio del presente año las exportaciones FOB originadas en el departamento del Meta totalizaron US\$607.7 miles, con un crecimiento del 36.5% frente a las

alcanzadas a igual fecha del año anterior (ver anexo 8). Este aumento en las ventas externas se originó por la mayor salida de productos tradicionales, principalmente del sector agropecuario, silvicultura, caza y pesca, el cual abarcó el 62.2% de las exportaciones, y obtuvo un incremento del 79.5% frente al año 2001; seguido por el sector industrial, el cual alcanzó una participación del 37.8% en el total, pese a la disminución presentada del 2.1% con respecto al año precedente, destacándose dentro de este último las exportaciones de productos de fabricación de sustancias químicas (41.8%), y de maquinaria y equipo (39.5%).

Gráfico 5

Meta, Exportaciones no tradicionales registradas, según principales países de destino, Primer semestre de 2002. Distribución porcentual del valor FOB (US\$).



Fuente: DANE.

Los principales destinos de las exportaciones del departamento del Meta en el primer semestre de 2002, fueron: Guatemala con el 43.6%, Panamá, 17.9%, Tailandia, 17.2%, E.E.U.U., 7.2% y, Japón con el 6.7%; también se negoció, en menor proporción, con los países del Reino Unido y Francia.

2.2 Importaciones

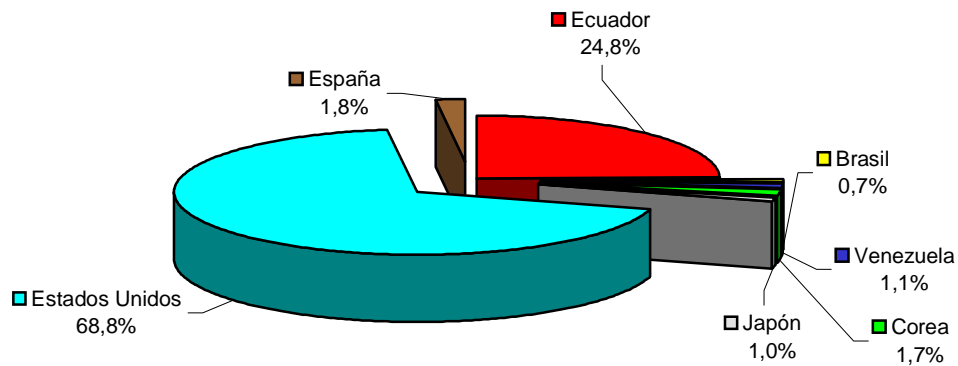
El acumulado de las importaciones FOB efectuadas por el departamento del Meta, al finalizar el segundo trimestre de 2002 (ver anexo 10), ascendió a US\$11.233.2 miles, resultando inferior en 47.5% al registrado un año atrás, como consecuencia, principalmente, de la disminución presentada en las compras externas de bienes de capital del sector industrial, que cayeron en 48.8% y, dentro de estas, las correspondientes a maquinaria y equipo, las cuales, pese a obtener una participación dentro del total de las importaciones del 74.2%, registraron una disminución del 42.7%, al compararlas con las generadas en el período anterior, en el que fueron especialmente relevantes las importaciones de maquinaria no eléctrica por valor de US\$13.734 miles, realizadas durante el segundo trimestre desde los Estados Unidos, en la mayor proporción. Por su parte, en el primer semestre de 2002 las adquisiciones de productos del sector industrial representaron el 96.9% del total, dejando tan solo el 2.7% a las

importaciones originadas por el sector agropecuario y, el 0.4% a productos diversos y no clasificados.

En el periodo enero - junio de 2002, el departamento realizó, observando los principales países de origen, el 68.8% de las compras externas en EE.UU., el 24.8% en el Ecuador y, el 6.4%, en conjunto, en Corea, Japón, Venezuela, España y Brasil.

Gráfico 6

Meta, Importaciones registradas, según principales países de origen, Primer semestre de 2002. Distribución porcentual del valor FOB (US\$).



Fuente: DANE.

2.3 Balanza comercial

Al finalizar el primer semestre de 2002 la balanza comercial del departamento del Meta arrojó un saldo deficitario a precios FOB por US\$10.626 miles, resultando menor en US\$10.308 miles (49.2%) frente al presentado en el mismo semestre del año 2001. Esta disminución en el déficit obedeció a la pérdida de dinamismo por parte de las importaciones del sector industrial que pasaron de US\$21.274 miles, en el año precedente, a US\$10.891 miles en el 2002. Así mismo, el resultado observado en la cuenta comercial durante lo corrido del año, estuvo determinado por el mayor valor presentado en las importaciones frente al total de exportaciones registradas.

3. MONETARIOS Y FINANCIEROS

3.2 Financieros

Este informe no incluye estadísticas de agregados monetarios amplios, cartera y otras colocaciones, debido a inconsistencias y retrasos en la información transmitida por parte de las entidades a la Superintendencia Bancaria.

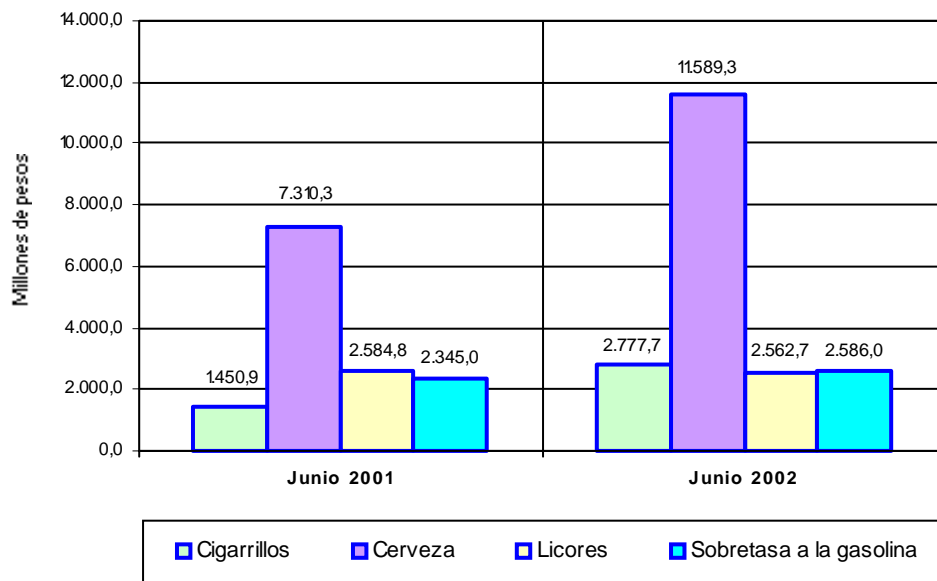
4. FISCALES

4.1 Ejecución presupuestal

4.1.1 Gobierno Central Departamental

La situación fiscal del gobierno central departamental arrojó, una vez concluido el segundo trimestre de 2002, un déficit corriente por \$1.456 millones (ver anexo 5), ocasionado por la disminución presentada en los ingresos corrientes que se situaron en \$93.216 millones, 19.1% menos que el año precedente, debido a los menores ingresos recibidos por concepto de transferencias, las cuales cayeron en 29.7%, al pasar de \$92.482 millones, recaudados al mes de junio del año 2001, a \$65.004 millones, en igual fecha de 2002 y, por el comportamiento negativo presentado en los recaudos de los no tributarios, que disminuyeron 32.5%, comparados éstos con los recibidos en igual período del año anterior; no obstante el buen desempeño alcanzado en los ingresos tributarios, los cuales registraron un crecimiento del 46.1% y, el bajo incremento en los gastos corrientes, de tan solo 0.3%, como consecuencia, este último, de la aplicación de la ley 617 de 2000 o de ajuste fiscal y, su decreto reglamentario 192 de 2001, medidas con las cuales se obliga a los departamentos y municipios a reducir sus gastos de funcionamiento y, que para el caso del Meta, mediante la aplicación del decreto 0325 de 2002, ha venido reduciendo paulatinamente la planta de personal de la administración departamental.

Gráfico 7
Meta, Principales ingresos tributarios de la administración central departamental. Enero - junio 2001 - 2002.



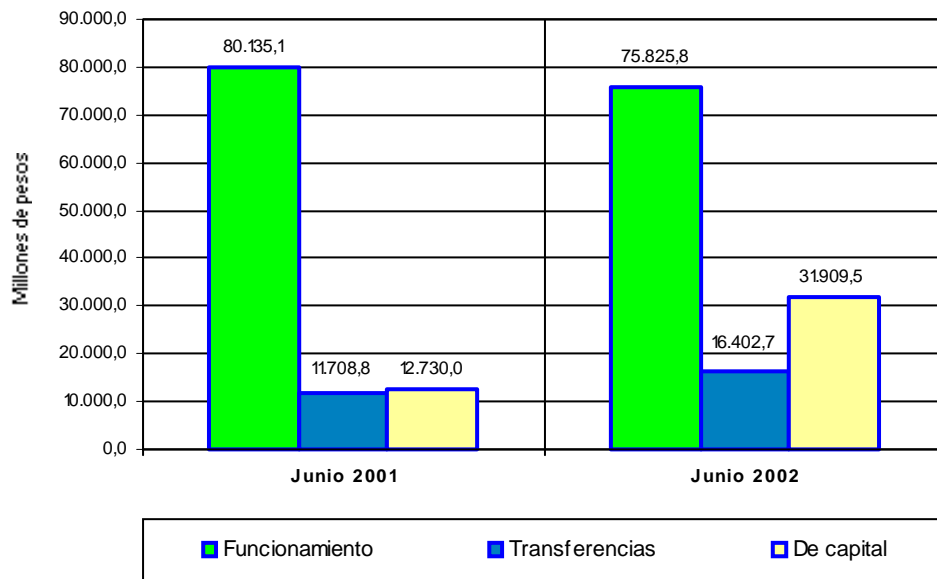
Fuente: Ejecuciones presupuestales.

En el comportamiento alcanzado por los ingresos tributarios se deben destacar los recaudos logrados por concepto de impuesto a la cerveza, el cual llegó a \$11.589 millones, para un crecimiento del 58.5%, y alcanzó una participación del 48.5%; por el impuesto a los cigarrillos, que aumentó 91.4%, y contribuyó con el 11.6% y, por la sobretasa a la gasolina y el impuesto

de timbre, circulación y tránsito, que con incrementos del 10.3% y 42.4%, participaron con el 10.8% y 8.6%, respectivamente, en el total de dichos ingresos.

Con respecto a los gastos corrientes, que para el período enero – junio de 2002 llegaron a \$94.672 millones, el 80.6% se destinó para los gastos de funcionamiento, presentando estos una disminución del 4.8% frente a los registrados en el mes de junio del año anterior, debido a la reducción en los pagos por remuneración al trabajo del 5.0%, como consecuencia directa de la reestructuración administrativa adelantada y, por la baja ejecución del presupuesto aprobado por \$9.402 millones, en lo atinente a las erogaciones destinadas al régimen subsidiado de salud, que cayó en 90.3%. A su turno, los pagos por concepto del servicio de la deuda interna disminuyeron en 3.9%, y representaron el 2.6% y, las transferencias efectuadas a otras entidades de la administración pública, que aumentaron en 35.9%, y significaron el 16.8% del total de los gastos corrientes. Por último, para los gastos destinados a la inversión se observó un crecimiento significativo del 150.7%, frente a los registrados en igual período del año anterior.

Gráfico 8
Meta, Principales egresos de la administración central departamental. Enero - junio 2001 - 2002.



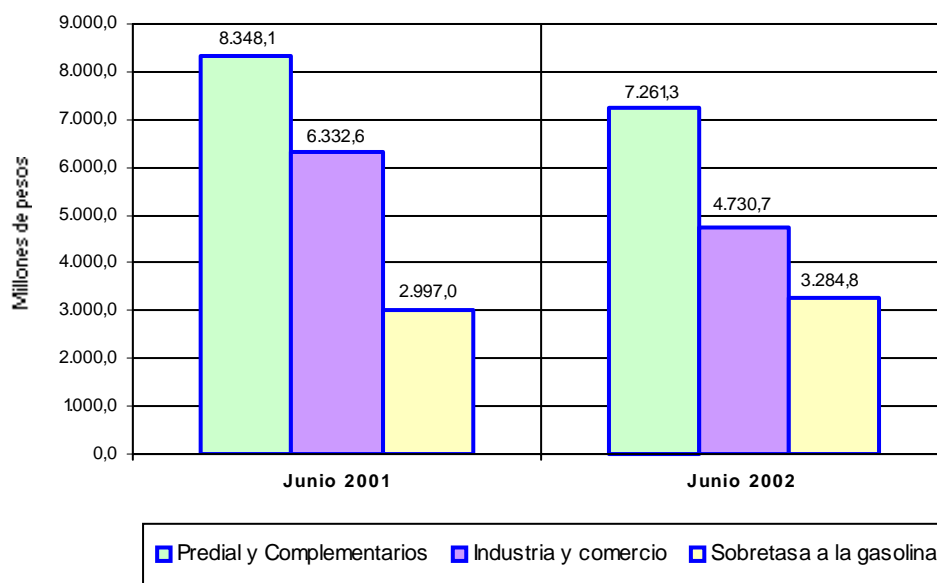
Fuente: Ejecuciones presupuestales.

4.1.2 Gobierno Central Municipal

Al concluir el primer semestre de 2002, la situación fiscal de la administración central de Villavicencio presentó un ahorro corriente de \$10.810 millones (ver anexo 6), debido, principalmente, a la reducción que se dio en los gastos corrientes del 9.4%, ya que los ingresos corrientes experimentaron una reducción del 5.3%, con respecto al mismo período del año anterior.

En efecto, en el comportamiento alcanzado por los ingresos tributarios se dio una disminución anual del 12.7%, la cual fue motivada por la merma en los recaudos municipales más significativos como son, el impuesto predial y complementarios, que cayó en 13.0% y, obtuvo una participación del 45.3%, y el de industria y comercio, que se redujo en 25.3% y, contribuyó con el 29.5%, pese a que en los demás conceptos como: la sobretasa a la gasolina, timbres, circulación y tránsito y, otros ingresos, se registraron incrementos del 9.6%, 13.3% y 4.2%, respectivamente. De la misma manera, los ingresos por transferencias, que participaron con el 44.7% del total de los ingresos corrientes, fueron inferiores en 6.6% frente a los recibidos un año atrás, ya que estas corresponden básicamente a la participación que el municipio tiene dentro de los ingresos corrientes de la nación y, llegaron a significar al mes de junio el 99.8%. No obstante lo anterior, los ingresos no tributarios alcanzaron un incremento del 161.9% frente a los obtenidos a la misma fecha del año 2001.

Gráfico 9
Millavicencio, Principales ingresos tributarios de la administración central municipal. Enero - junio 2001 - 2002.

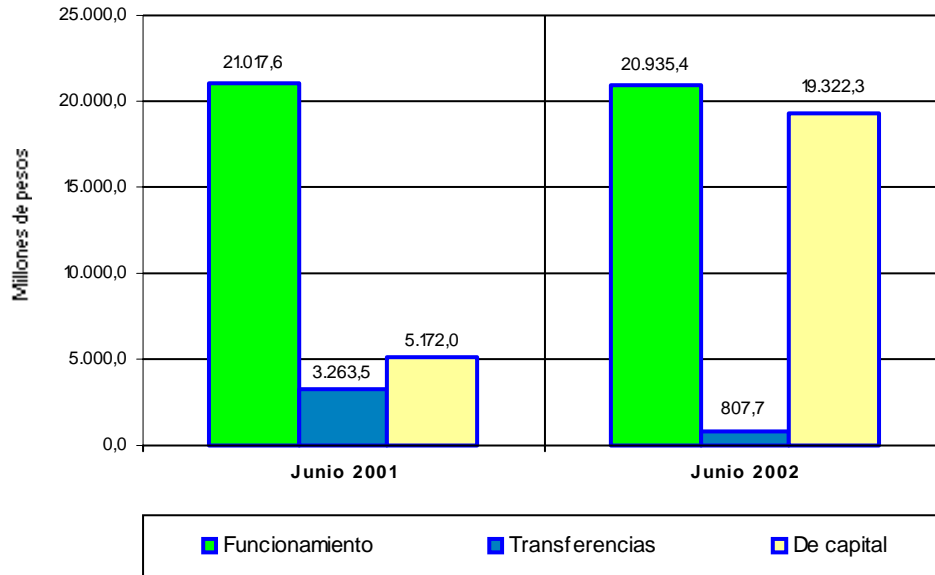


Fuente: Ejecuciones presupuestales.

En cuanto a los gastos corrientes, que al finalizar el primer semestre ascendieron a \$22.611 millones, lograron una disminución anual del 9.4%, siendo motivada por la reducción en los pagos por concepto de transferencias, las cuales cayeron en 75.3% y, por la reducción en los gastos de funcionamiento, que significan el 92.6% del total y, se redujeron en 0.4%, al pasar de \$21.018 millones, en junio del año 2001, a \$20.935 millones en la presente vigencia. Por último, los gastos de capital, destinados a la inversión social y a la construcción de obras de infraestructura en la ciudad, ascendieron en los primeros seis meses del año a \$19.322 millones, significando un importante crecimiento del 273.6%, con respecto a los ejecutados en

igual período del año inmediatamente anterior.

Gráfico 10
Villavicencio, Principales egresos de la administración central municipal. Enero - junio 2001 - 2002.



Fuente: Ejecuciones presupuestales.

4.2 Recaudo de impuestos nacionales

Cuadro 5
Colombia y Meta, Recaudo de impuestos nacionales por tipo. Enero a junio 2001 - 2002

Impuestos	Enero a junio 2001			Enero a junio 2002			Variaciones		
	Colombia	Meta	participación %	Colombia	Meta	participación %	Colombia	Meta	%
	millones de \$	millones de \$		millones de \$	millones de \$		millones de \$	millones de \$	
Total	12.277.917	29.848	0,2	12.491.074	33.980	0,3	213.157	4.132	13,8
Retefuente	4.100.780	16.874	0,4	4.716.971	20.462	0,4	616.191	3.588	21,3
Importaciones	2.674.829	0	0,0	2.465.000	0	0,0	-209.829	0	0,0
IVA	2.498.001	5.543	0,2	2.616.185	5.813	0,2	118.184	270	4,9
Renta	2.992.224	7.290	0,2	2.686.729	7.645	0,3	-305.495	355	4,9
Otros	12.083	141	1,2	6.189	60	1,0	-5.894	-81	-57,4

Fuente: DIAN - Seccional Villavicencio - Estadísticas Gerenciales.

Durante el primer semestre del presente año, los recaudos totales, a precios corrientes, de la administración local de impuestos nacionales de Villavicencio, aumentaron en un 13,8%, con relación al mismo periodo del año anterior (ver anexo 4). Analizando los recaudos totales, a

precios constantes, se observa un incremento del 7,1%, situación que se explica, a su vez, por el aumento real del recaudo de la retención en la fuente 14,0%. El recaudo real del impuesto a la renta y el impuesto a las ventas disminuyó en 1,1% y 1,2%, respectivamente.

Aunque se puede ver un incremento en los recaudos totales nominales y reales, de todas maneras se percibe que no aumentaron por encima de la tasa de crecimiento observada en el primer trimestre del año 2002, respecto del primer trimestre del año 2001. En este bajo desempeño influyó, en primer lugar, el hecho que en el presente año no está presente la cascada de beneficios contemplados en la ley 633 del 29 de diciembre de 2000, los cuales incidieron favorablemente en el recaudo de los ingresos reales en el mismo periodo del año anterior. En segundo lugar, incidió igualmente la recesión económica generalizada en todo el país y, en tercer lugar, el factor de incertidumbre por el conflicto armado, que se agudizó en la región, durante el primer trimestre y parte del segundo, como consecuencia del rompimiento de los diálogos entre el gobierno nacional y la insurgencia armada, lo que incidió también, sin lugar a dudas, en el comportamiento de los recaudos.

Cuadro 6
Meta, Recaudo de impuestos nacionales, por tipo,
según trimestres. 2001 - 2002.

Millones de pesos					
Trimestres	Total	Renta	IVA	Retefuente	Otros ^a
2001					
Total	29.851	7.292	5.543	16.875	141
Primero	13.319	1.583	3.560	8.145	31
Segundo	16.532	5.709	1.983	8.730	110
2002					
Total	33.980	7.645	5.813	20.462	60
Primero	14.474	1.255	3.804	9.386	29
Segundo	19.506	6.390	2.009	11.076	31
Variación %					
Total	13,8	4,8	4,9	21,3	-57,4
Primero	8,7	-20,7	6,9	15,2	-5,5
Segundo	18,0	11,9	1,3	26,9	-71,8

Fuente: DIAN - Seccional Villavicencio - Estadísticas Gerenciales.

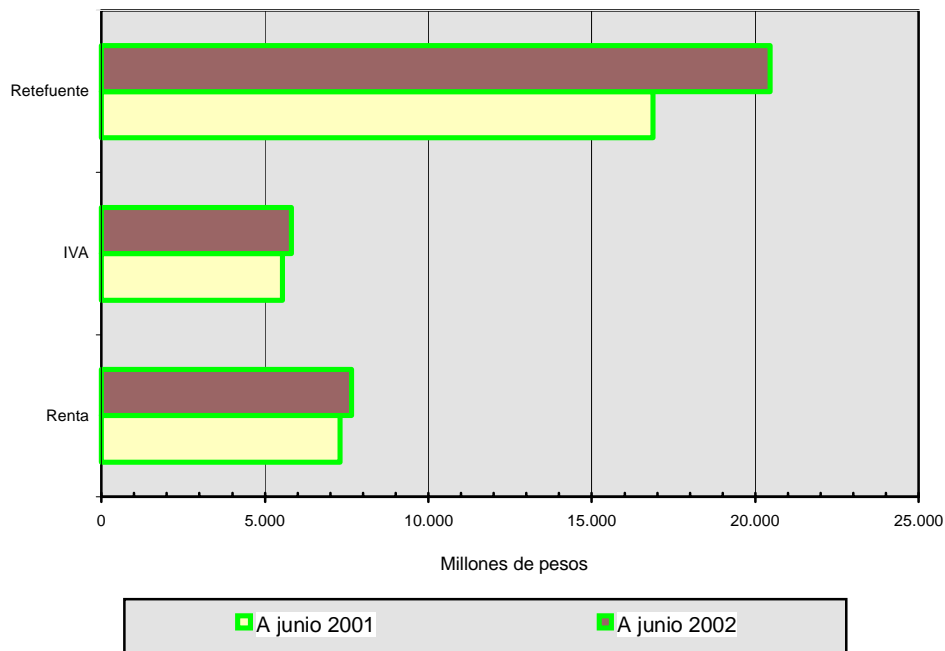
^a Incluye sanciones, sin clasificar y errados.

El recaudo por renta y complementarios, contiene en el año 2002, los resultados económicos obtenidos en el crecimiento económico positivo del Producto Interno Bruto PIB, que a nivel nacional, en el año gravable 2001, fue del 1,5%, en tanto que el recaudo del año anterior, por este mismo concepto, contiene los resultados económicos obtenidos por el incremento del Producto Interno Bruto PIB, que a nivel nacional, en el año gravable 2000, fue del 2,8%. Esta situación desfavorable de la disminución de la tasa de crecimiento del PIB, unida a la ausencia de los beneficios vigentes el año anterior, afectó grandemente el recaudo, tanto real como nominal, por el impuesto de renta y complementarios, mostrando tasas de crecimiento del -1,1%

y 4,9%, respectivamente.

En lo que respecta a los recaudos por el impuesto a las ventas y la retención en la fuente, estos están asociados a los resultados obtenidos en operaciones económicas del año 2002. La caída en el recaudo real del impuesto a las ventas en el 1,2% está señalando, sin lugar a dudas, el cambio de tendencia en el ciclo económico de la región hacia una recesión generalizada.

Gráfico 11
Meta, Recaudo de impuestos nacionales, por tipo,
Enero a junio 2001 - 2002.



Fuente: DIAN - Villavicencio

4.3 Deuda Pública

Como resultado del manejo adecuado que el gobierno central departamental ha venido dando a la deuda pública, la cual disminuyó con respecto al año anterior, al finalizar el primer semestre del año el saldo de ésta se ubicó en \$26.955 millones, significando así una reducción del 11,6%, comparado con el registrado en el trimestre anterior y, de \$3.272 millones, 10,8%, con respecto al establecido en igual período del año 2001, en el que igualmente había caído en 10,4% frente al año 2000.

Este comportamiento positivo en los niveles de endeudamiento del departamento se ha venido dando, en primer lugar, por la prudente utilización del crédito, pues al mes de junio del año anterior no se había hecho uso de estos recursos y, para la actual vigencia, solo se ha requerido de la banca local un monto de \$4.600 millones. En segundo lugar, por el oportuno cumplimiento de los compromisos adquiridos con las entidades financieras, puesto que al corte

del primer semestre de la actual vigencia se registraron amortizaciones, tanto por concepto de capital como de intereses, en cuantía de \$14.135 millones, de los cuales el 82.7% se destinó como abono a capital y, el 17.3% a la cancelación de intereses.

Tabla 2
Meta, Movimiento de la deuda del sector público no financiero regional.
Junio de 2001, marzo - junio de 2002.

Entidades	Millones de pesos				
	Saldos			Variación %	
	2001	2002		Trimestral	Anual
	Junio	Marzo	Junio		
Gobierno Central Departamental ^a					
Desembolsos	0	3.500	4.600	31,4	100,0
Amortizaciones	1.709	7.067	11.691	65,4	584,1
Intereses	2.494	1.228	2.444	99,0	-2,0
Saldo	30.227	30.480	26.955	-11,6	-10,8
Gobierno Central Municipal de Villavicencio					
Desembolsos	0	0	1.500	100,0	100,0
Amortizaciones	1.984	1.013	2.035	100,9	2,6
Intereses	1.314	463	867	87,3	-34,0
Saldo	12.560	9.921	8.899	-10,3	-29,1

Fuente: Sección de Contabilidad del Gobierno Central Municipal y, de Presupuesto, del Gobierno Central Departamental.

^a No Incluye los saldos de deuda pública de la Contraloría General del Meta. No incorpora los movimientos relacionados con giro del Ministerio de Hacienda y Crédito Público, para financiar do centes u otras destinaciones específicas, que son condonados posteriormente, luego del cumplimiento de los compromisos.

En lo pertinente al gobierno central municipal de Villavicencio, el saldo de la deuda pública al concluir el primer semestre del año ascendió a \$8.899 millones, situándose 10.3% por debajo del obtenido en el mes de marzo y, obteniendo una significativa disminución del 29.1%, comparado con el registrado en el mes de junio del año 2001, pues de \$12.560 millones contabilizados un año atrás pasó a \$8.899 millones en la actual vigencia. Este comportamiento alcanzado es el resultado del esfuerzo que ha venido haciendo la administración municipal para sanear sus finanzas y, del cumplimiento oportuno de las obligaciones contraídas por el municipio con las entidades de crédito, al acumular un total de pagos, al cierre del primer semestre, por \$2.902 millones, correspondiendo el 70.1%, a las amortizaciones hechas a capital y, el 29.9% a los intereses causados.

5. SECTOR REAL

5.1 Agricultura

5.2.1 Cultivos transitorios

La Secretaria de Agricultura del departamento del Meta, conforme a los resultados consolidados de su evaluación agropecuaria, relacionados con la producción de los principales cultivos

transitorios, para el semestre A del año 2001, y el pronóstico del 2002, expone los siguientes comentarios relacionados con los factores básicos que han determinado el comportamiento del sector agrícola en el departamento.

Cuadro 7
Meta, Cultivos transitorios, por área, producción y rendimiento.
Semestre A 2001 - 2002

Cultivos	Área cosechada			Producción			Rendimiento		
	Hectáreas			Toneladas			Kg/Hectárea		
	2001 ^a	2002 ^b	Var%	2001 ^a	2002 ^b	Var%	2001 ^a	2002 ^b	Var%
Total	89.575	98.508	10,0	394.029	427.533	8,5			
Arroz riego	25.404	25.404	0,0	119.195	119.195	0,0	4,692	4,692	0,0
Arroz seco	51.981	51.981	0,0	235.006	235.006	0,0	4,521	4,521	0,0
Maíz tecnificado	7.380	15.796	114,0	30.389	63.883	110,2	4,118	4,044	-1,8
Maíz tradicional	4.810	5.317	10,5	9.439	9.434	-0,1	1,962	1,774	-9,6
Mani	(-)	10	100,0	(-)	15	100,0	(-)	1,500	100,0

Fuente: Secretaría de agricultura, ganadería y desarrollo rural del Meta - UMATAS.

^a Cifras definitivas.

^b Pronósticos.

Por la situación de violencia e inseguridad, generalizadas en el departamento, y agudizadas en la región del Ariari, muchos agricultores de esta zona se han desplazado hacia el departamento del Casanare, mientras otros han cambiado su sistema productivo hacia el maíz, el plátano o la palma.

El incremento de los costos de producción, los cuales han aumentado por encima del nivel de vida, 22.0% en los costos del arroz riego en los últimos tres años y, 16.0% en arroz seco, según datos de FEDEARROZ, han contribuido a disminuir aún más el poder adquisitivo de los productores. Esta disminución de los precios pagados al productor, obedece, entre otros motivos, a la estacionalidad en la cosecha, que afecta directamente los precios, y en el cual la zona Llanos (Meta, Arauca y Casanare) tiene gran incidencia, pues es la segunda zona en producción del país; en el Meta se siembra aproximadamente el 60.0% del arroz seco sembrado entre marzo, abril y mayo, y se cosecha en el segundo semestre, entre julio, agosto y septiembre, originándose un “taco” en estos meses, deteriorándose los precios del arroz, y produciéndose sobrecostos por almacenamiento, que conllevan una menor rentabilidad.

Otros factores que ahondan la problemática del sector agrícola en el Meta son, la inadecuada infraestructura vial y productiva y, la ausencia de distritos de riego.

Los pronósticos de los gremios para el año 2002, intuyen un comportamiento no muy halagüeño que primordialmente se basa en el mantenimiento de las áreas sembradas.

En lo que respecta al sector arrocero, las principales dificultades que está afrontando, según el diagnóstico realizado por la cadena de producción, son: a) Alta presencia de crédito en poder de los distribuidores de insumos, lo que condiciona el manejo de los costos de producción; b)

Alto uso de semilla no certificada para las siembras; c) Bajo nivel de adopción tecnológica por parte de los agricultores, causando un permanente deterioro de su capacidad económica; d) Comercialización del arroz blanco por parte de los agro comercios, creando distorsiones de los precios en el mercado; e) Concentración del mercado del arroz blanco en muy pocas empresas, lo que impide un libre mercado y, en ocasiones, hace formación de precios artificiales; f) Salida masiva de una alto porcentaje de la cosecha, por lo que su manejo es complicado y su comercialización traumática.

5.2 Ganadería

5.2.1 Sacrificio de ganado

Cuadro 8
Villavicencio, sacrificio de ganado vacuno y porcino, por sexo
cabezas y toneladas, según trimestres.
Año 2001, primer semestre de 2002.

Trimestres	Total		Machos		Hembras	
	Cabezas	Toneladas	Cabezas	Toneladas	Cabezas	Toneladas
Vacuno						
Total 2001	56.017	24.682	18.535	8.964	37.482	15.718
Primero	15.684	6.913	5.031	2.405	10.653	4.507
Segundo	14.101	6.173	4.148	1.931	9.953	4.243
Tercero	12.862	5.492	4.483	2.160	8.379	3.332
Cuarto	13.370	6.104	4.873	2.468	8.497	3.636
Total 2002	23.626	10.159	7.620	3.657	16.006	6.302
Primero	11.793	4.964	3.975	1.979	7.818	2.985
Segundo	11.833	5.195	3.645	1.678	8.188	3.317
Porcino						
Total 2001	9.841	930	4.384	430	5.457	499
Primero	2.234	247	967	101	1.267	146
Segundo	2.947	271	1.279	131	1.668	140
Tercero	2.268	208	1.063	103	1.205	105
Cuarto	2.392	204	1.075	95	1.317	109
Total 2002	4.990	415	2.212	188	2.778	227
Primero	2.004	157	977	77	1.027	80
Segundo	2.986	258	1.235	111	1.751	147

Fuente: DANE.

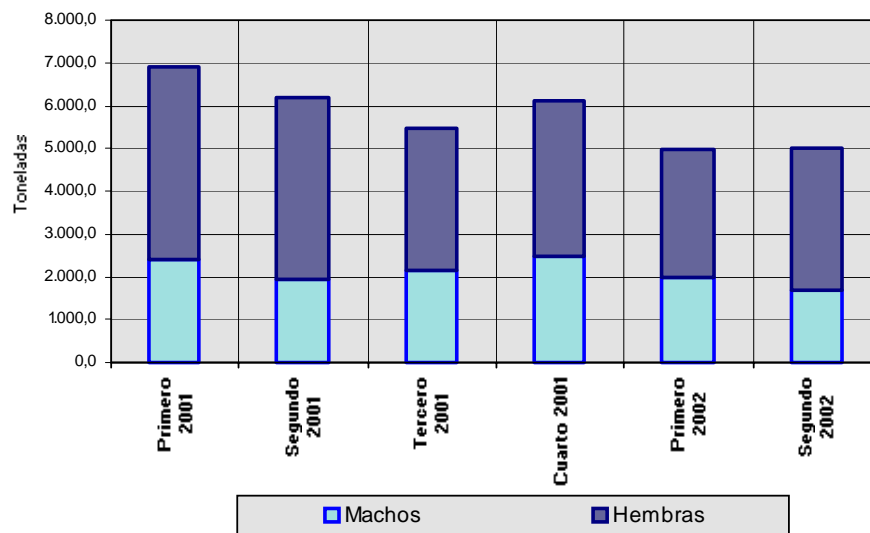
Nota: El peso en kilos hace referencia al peso en pie.

Las cifras del DANE sobre sacrificio de ganado en Villavicencio indican que durante el segundo trimestre del año se presentó una disminución del 16.1% en el número de cabezas de ganado vacuno sacrificados, al pasar de 14.101, en el segundo trimestre de 2001, a 11.833 cabezas sacrificadas. Esta variación negativa se presentó más acentuada en el sacrificio de hembras que pasó de 9.953 a 8.188 cabezas. La disminución en el sacrificio de ganado vacuno obedece al aumento del precio del ganado en pie, y a la baja en la demanda de carne en los hogares, como consecuencia de la sustitución de carne de res por carne de cerdo, pollo y otras proteínas con menor precio al consumidor; así mismo, el sacrificio se vio afectado por la competencia con los frigoríficos de Bogotá.

Por otra parte, el sacrificio de porcino se incrementó en 1.3% respecto al mismo trimestre del

año anterior; este aumento se dio en un 5.0% de cabezas de hembras adicionales, debido a las ferias y fiestas en la región en este trimestre, y a la sustitución de carne de res por cerdo.

Gráfico 12
Villavicencio, sacrificio de ganado mayor, por sexo.
Año 2001, primer semestre de 2002.



Fuente: DANE

5.2.2 Precios del ganado

Tabla 3
Villavicencio, precio del kilo de ganado vacuno, según sexo y clase. ^a
Segundo trimestre 2001 - 2002.

Clase	2001			2002			Variación % anual		
	Abril	Mayo	Junio	Abril	Mayo	Junio	Abril	Mayo	Junio
Macho en pie									
Extra	2.350	2.415	2.430	2.485	2.500	2.505	5,7	3,5	3,1
Primera	2.255	2.350	2.330	2.430	2.445	2.440	7,8	4,0	4,7
Segunda	2.170	2.245	2.220	2.350	2.375	2.370	8,3	5,8	6,8
Macho en canal									
Extra	3.900	4.000	4.000	3.960	3.960	3.960	1,5	-1,0	-1,0
Primera	3.800	3.900	3.900	3.850	3.850	3.850	1,3	-1,3	-1,3
Segunda	3.700	3.800	3.800	3.800	3.800	3.800	2,7	0,0	0,0
Tercera	3.600	3.700	3.700	3.700	3.700	3.700	2,8	0,0	0,0
Hembra en pie ^b									
Extra	2.000	2.055	2.060	---	---	---	-100,0	-100,0	-100,0
Primera	1.930	1.965	1.940	2.165	2.195	2.200	12,2	11,7	13,4
Segunda	1.840	1.855	1.820	2.075	2.120	2.100	12,8	14,3	15,4
Hembra en canal									
Extra	3.700	3.840	3.840	3.760	3.760	3.760	1,6	-2,1	-2,1
Primera	3.600	3.740	3.740	3.660	3.660	3.660	1,7	-2,1	-2,1
Segunda	3.500	3.640	3.640	3.600	3.600	3.600	2,9	-1,1	-1,1
Tercera	3.400	3.540	3.540	3.500	3.500	3.500	2,9	-1,1	-1,1

Fuente: Fondo Ganadero del Meta y Frigoriente S.A.

^a Precio promedio registrado al día 15 o el día más cercano a este.

^b Para el presente año, el Fondo Ganadero del Meta no registrará precios por esta clase de ganado, basados en la clasificación ICTA de la Universidad Nacional.

5.6 Minería

Durante el segundo trimestre de 2002, la actividad de la minería en el departamento del Meta, en lo que a la producción de petróleo se refiere, registró un total de 5.086 miles de barriles, reflejando una disminución, tanto trimestral como anual, del 15.2% y 11.6%, respectivamente, debido a la declinación natural que se ha venido experimentando en la producción de algunos campos petroleros, principalmente los comprendidos en el área de Castilla, la cual cayó el 30.7%, con respecto al trimestre anterior y, en 38.7%, frente a igual período del año 2001.

Cuadro 9
Meta, Producción Minera en el departamento.
Segundo trimestre 2001, Primer y segundo trimestre 2002.

Campo o clase de producto	II trimestre	I trimestre	II trimestre	Variación	
	2001	2002	2002	Trimestral	Anual
Producción de petróleo (miles de barriles)					
Total	5.755	5.997	5.086	-15,2	-11,6
Area Apiay	1.096	1.167	1.052	-9,9	-4,0
Area Suria	1.581	1.883	1.675	-11,0	5,9
Area Castilla ^a	2.096	1.854	1.284	-30,7	-38,7
Area Chichimene ^a	488	530	552	4,2	13,1
Otros ^b	494	563	523	-7,1	5,9
Producción de gas (Kpc ^c)					
Total	(...)	462.780	434.090	-6,2	(--)
Sal (toneladas)					
Total	2.187	2.027	2.124	4,8	-2,8
Sal industrial	1.736	1.478	1.605	8,6	-7,5
Sal yodada	319	263	303	15,1	-5,1
Otras ^d	131	285	216	-24,2	64,9

^a La Gerencia Llanos de ECOPETROL asumió directamente la explotación de los campos de Castilla y Chichimene a partir del 31 de enero de 2000.

^b Comprende los campos de: Reforma - Libertad, Valmagro, Rancho Hermoso.

^c Kpc: Unidad de medida equivalente a mil pies cúbicos. Únicamente la producción de ECOPETROL. Para el 2001 comprende la producción promedio trimestral.

La producción corresponde al gas comercial, tratado y en condiciones de uso.

^d Sal mineralizada, refinada para industrias, supleceba y cerdo ceba.

Fuente: Empresa Colombiana de petróleos ECOPETROL, y Sales del Llano.

Por área de explotación la mayor contribución en el trimestre se registró en el área Suria, con 32.9%, seguida por el área de Castilla, con 25.2%, siendo importante destacar que esta área había alcanzado el 36.4% de participación en el segundo trimestre del año anterior. El área de Apiay contribuyó con el 20.7%, la de Chichimene, con el 10.9%, y, el área comprendida por los campos de La Reforma-Libertad, Valmagro y Rancho Hermoso, participó con el 10.3% de la producción total registrada para el trimestre. De otra parte, en lo corrido del año, al mes de junio, la producción de petróleo efectuada a través de la Gerencia Llanos llegó a 11.083 miles

de barriles, significando con esta una disminución del 3.9% con respecto al acumulado al mismo mes del año precedente.

En cuanto a la producción de gas obtenida por la empresa ECOPETROL, para diferentes usos en el departamento, durante el segundo trimestre del año 2002, alcanzó a 434.090 Kpc (Kilo pies cúbicos), resultando igualmente inferior en 6.2%, comparada con la obtenida durante el trimestre anterior.

A su turno, la producción de sal efectuada por Sales del Llano en el segundo trimestre de año, alcanzó un total de 2.124 toneladas, resultando mayor en 4.8% frente a la obtenida en el trimestre anterior, pero inferior en 2.8% comparada con la registrada en igual trimestre de un año atrás, destacándose que de este total la mayor concentración se dio en la extracción de sal industrial con el 75.5%; la sal yodada y los otros tipos de sal como mineralizada, refinada para industrias, supleceba y cerdoceba, contribuyeron con el 14.3% y 10.2%, respectivamente, en la producción alcanzada. De otra parte, al observar el acumulado en lo corrido del año se establece que el volumen de producción logrado, 4.151 toneladas, cayó en tan solo 0.2% con respecto al registrado en igual período del año inmediatamente anterior.

5.8 Construcción

Cuadro 10
Villavicencio, Número de licencias de construcción
y área por construir, según trimestres.
Año 2001, enero - junio de 2002

Trimestres	Número de licencias		Área por construir (m ²)	
	Total	Vivienda	Total	Vivienda
2001				
Total	376	349	75.002	62.785
Primero	106	98	28.226	21.968
Segundo	100	97	16.656	15.647
Tercero	88	77	12.169	8.667
Cuarto	82	77	17.951	16.503
2002				
Total	224	204	151.197	145.578
Primero	109	102	127.528	126.145
Segundo	115	102	23.669	19.433

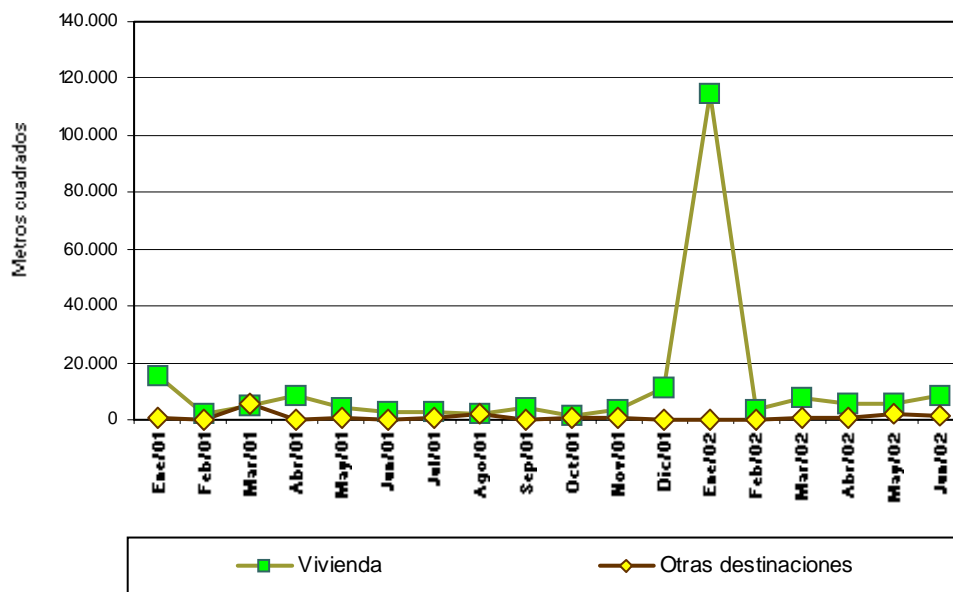
Fuente: DANE.

El sector de la construcción de Villavicencio continúa dando muestras de recuperación durante el segundo trimestre del 2002, se pudo observar un crecimiento del 15.0% en el número de licencias aprobadas, al pasar de 100 a 115 licencias, que corresponden a pasar de 16.656 a 23.669 m² por construir.

Del área total para construir, 23.669 m², el 82.1% tiene como destino la construcción de vivienda y, el 17.9% restante (4.236 m²), representados en 13 licencias, fueron aprobadas para área sociales y religiosas. En el área aprobada para construcción de vivienda, se presentó un incremento del 24.2% respecto al segundo trimestre del 2001, el cual tiene mayor relevancia en el sector de viviendas para hogares de estratos 3 y 4.

Gráfico 13

Villavicencio, Área por construir de acuerdo a licencias aprobadas por destinación, según meses. Enero 2001 a junio 2002.



Fuente: DANE

5.9 Servicios públicos

5.9.1 Consumo de energía eléctrica

De acuerdo con el reporte hecho por la Electrificadora del Meta - EMSA S.A., relacionado con el consumo de energía en la ciudad de Villavicencio, se establece que al finalizar el segundo trimestre de 2002 el consumo de energía eléctrica llegó a 109.164 miles de kilovatios hora (mkh), registrando un leve incremento del 2.1%, con respecto al registrado en igual período del año anterior, correspondiendo de este consumo el 52.7% al efectuado durante el primer trimestre y el 47.3% al segundo, destacándose que en este acumulado la mayor demanda se dio, como es normal, en el sector residencial, el cual abarcó 64.321 mkh, 58.9%, resultando, aunque un poco mayor, muy cercano al registrado en el primer semestre de la vigencia anterior. En cuanto a la facturación, el valor acumulado del primer semestre de 2002, que ascendió a \$18.038.3 millones, aumentó un 3.5% con relación al consolidado del pasado año a esta misma fecha.

Los demás sectores registraron un comportamiento similar, siendo destacable el consumo

alcanzado por el sector comercial, con una participación del 17.3% y, del sector otros, el cual incluye el consumo oficial, provisional y no regulado y, que abarcó el 15.0%. No obstante, se debe destacar que el sector industrial, considerado como uno de los sectores que más demanda de energía debe tener, solo utilizó el 4.7% del total, con lo cual se situó un 19.1% por debajo de la empleada en el mismo período del año 2001.

Cuadro 11
Villavicencio, Consumo de energía eléctrica, según usos.
Trimestres de 2001 - 2002. ^a

Miles de Kws - hora

Usos	Total	I trimestre	II trimestre	III trimestre	IV trimestre
2 0 0 1 ^b					
Total	212.627	55.273	51.688	51.717	53.949
Residencial	122.319	31.442	31.172	29.116	30.590
Comercial	38.525	10.322	9.401	8.982	9.820
Industrial	9.825	2.288	2.042	2.802	2.693
Alumbrado público	9.702	2.553	2.572	2.340	2.236
Otros ^c	32.256	8.668	6.501	8.477	8.611
2 0 0 2					
Total	109.164	57.543	51.621	(-)	(-)
Residencial	64.321	33.534	30.787	(-)	(-)
Comercial	18.892	10.162	8.729	(-)	(-)
Industrial	5.158	3.244	1.914	(-)	(-)
Alumbrado público	4.440	2.170	2.270	(-)	(-)
Otros ^c	16.354	8.433	7.920	(-)	(-)

^a Consumo acumulado en cada trimestre.

^b Cifras del III trimestre de 2001 revisadas por diferencias en los reportes de julio y septiembre.

^c Comprende: Oficial, provisional y no regulado.

Fuente: Electrificadora del Meta S.A. E.S.P.

5.9.2 Consumo de gas natural

Durante el segundo trimestre de 2002, la demanda de gas domiciliario suministrado a través de la empresa Llanogas en Villavicencio, se situó en 5.960 miles de metros cúbicos, significando un aumento del 4.1% frente a la registrada en el trimestre anterior y, del 3.9% comparada con la determinada para igual trimestre del año precedente, estableciéndose además que el mayor consumo se originó en el sector domiciliario, al abarcar el 65.2% del total, seguido por la demanda requerida por parte de los sectores industrial y comercial, con participaciones del 25.2% y 9.6%, respectivamente. De otra parte, el consumo acumulado alcanzado durante el período enero – junio llegó a 11.688 miles de metros cúbicos, resultando éste mayor en 9.9%, con respecto al demandado en el mismo período de un año atrás. En cuanto al número de suscriptores afiliados a la empresa, al mes de junio de 2002 registró un total de 65.566 beneficiarios, resultando mayores en 0.9% y 3.0% frente al trimestre y año anterior, correspondiendo de estos el 98.8% a suscriptores domiciliarios, 1.1% a comerciales y el 0.1% a los comprendidos por el sector industrial.

Cuadro 12

**Villavicencio, Consumo de gas natural, según usos.
Segundo trimestre 2001, Primer y segundo trimestre de 2002.**

Usos	II trimestre	I trimestre	II trimestre	Variaciones %	
	2001	2002	2002	Trimestral	Anual
Número de suscriptores ^a					
Total	63.687	65.010	65.566	0,9	3,0
Domiciliarios	62.956	64.248	64.803	0,9	2,9
Industriales	24	26	26	0,0	8,3
Comerciales	707	736	737	0,1	4,2
Ventas (miles de metros ³) ^b					
Total	5.736	5.728	5.960	4,1	3,9
Domiciliarios	3.645	3.633	3.885	6,9	6,6
Industriales	1.546	1.543	1.501	-2,7	-2,9
Comerciales	545	552	573	3,9	5,2

^a Al culminar cada trimestre.

^b Ventas acumuladas en el trimestre.

Fuente: Llanogas S.A.

5.9.3 Acueducto municipal

Cuadro 13

**Villavicencio, Consumo de agua y número de suscriptores
al acueducto. Enero a junio 2001 - 2002.**

Meses	Miles de metros cúbicos				Suscriptores			
	2001	2002	Variación		2001	2002	Variación	
			Absoluta	%			Absoluta	%
Total	5.279,9	5.674,1	394,2	7,5				
Enero	905,3	874,4	-30,9	-3,4	50.309	52.199	1.890	3,8
Febrero	887,8	907,9	20,1	2,3	50.410	52.379	1.969	3,9
Marzo	851,0	875,8	24,8	2,9	50.433	52.384	1.951	3,9
Abril	903,3	1.020,8	117,5	13,0	51.044	51.358	314	0,6
Mayo	890,6	995,6	105,0	11,8	50.689	51.429	740	1,5
Junio	841,9	999,6	157,7	18,7	51.078	52.016	938	1,8

Fuente: Empresa de Acueducto y Alcantarillado de Villavicencio E.S.P.

Al concluir el segundo trimestre de 2002 el número de suscriptores a la empresa de acueducto y alcantarillado de Villavicencio ascendió a 52.016 beneficiarios, resultando mayor en 1.8% frente al establecido en igual fecha del año precedente, presentándose una demanda total de agua por parte de estos usuarios del servicio de 5.7 millones de M³, la cual a su vez fue superior en 7.5%, con respecto a la efectuada al corte del mes de junio del año 2001, determinándose de esta manera un consumo mensual promedio para la ciudad de 946 miles de metros cúbicos.

5.9.4 Telefonía

Al finalizar el primer semestre de 2002 el número de suscriptores registrados en las empresas que prestan el servicio de telefonía en el departamento del Meta, Empresa Colombiana de Telecomunicaciones TELECOM y, Empresa de Teléfonos del Llano ETELL, se ubicó en 109.273 afiliados, 5.5% más que los alcanzados en igual período del año anterior, correspondiendo de estos el 81.6% a TELECOM y el 18.4% a ETELL. De igual manera, para la ciudad capital, Villavicencio, el total de suscriptores llegó a 83.324, representando el 76.3% de las líneas asignadas en el Meta, determinando así un aumento del 4.6% frente al año 2001 y, perteneciendo de estas el 78.2% a TELECOM y el 21.8% a la empresa ETELL.

Cuadro 14
Villavicencio y Meta, Número de suscriptores a
empresas de teléfonos, según trimestres 2001 - 2002.

Trimestres ^a	Suscriptores					
	Total		TELECOM		ETELL	
	2001	2002	2001	2002	2001	2002
Villavicencio						
Primero	78.730	83.628	63.881	65.948	14.849	17.680
Segundo	79.660	83.324	64.356	65.191	15.304	18.133
Meta						
Primero	102.063	109.238	87.063	89.718	15.000	19.520
Segundo	103.563	109.273	87.803	89.166	15.760	20.107

^a Número de suscriptores al final del trimestre.

Fuente: Empresa de Telecomunicaciones del Llano - ETELL e.s.p., y Empresa Nacional de Telecomunicaciones - TELECOM.

IV. ESCENARIOS DE LA INVESTIGACION REGIONAL

SOCIEDAD CIVIL Y ESTADO SOCIAL DE DERECHO

MIGUEL A. VENEGAS R. *

No podemos abstraernos del referente histórico para alimentar la idea de sociedad civil y procurar de ella arraigos en nuestra tierra. Es incuestionable que los términos que definen conceptual e históricamente a la sociedad civil actual son la sociedad occidental y, mucho más ligado a la herencia cultural europea, el proyecto de modernidad.

En la encrucijada actual, época de desvanecimientos y opacidades, nos preocupa de la modernidad su dimensión política. Si bien es cierto que dicho proyecto se funda en la Reforma Religiosa, en la Revolución Científica y en la Revolución Social, para los efectos prácticos de la convocatoria, solamente acotaré acerca de lo que ellas significaron para la vida política de la sociedad occidental: La Reforma Religiosa, entendida generalmente como la rebelión de un monje alemán contra el poder monolítico de Roma, significó además y quizá mucho más importante, el desencantamiento del mundo, la secularización de la conciencia y el libre arbitrio, tres elementos que han estado implícitos en los desarrollos teóricos sobre la sociedad civil.

El primero permitió que el hombre se apartara del gran proyecto celestial único y absoluto, fuera del cual, el mundo de la vida no tenían ninguna explicación. Desencantar el mundo no significa otra cosa más que sustraer del dominio de los dioses las realidades del ser humano y de la naturaleza, y explicarlas a la luz de las leyes que rigen la ocurrencia de los fenómenos: Poder predecir para así, poder prevenir.

La secularización de la conciencia, entendida como la transformación de las estructuras ideológicas, culturales y políticas, la cual lleva implícita la sustitución de lo sagrado, tradicional, cerrado y homogéneo, por lo laico, moderno, abierto y diferenciado. Significa esta sustitución la aplicación de la racionalidad que como lógica de pensamiento, da sentido a las acciones y a las decisiones político-administrativas, en un ambiente general marcado por el advenimiento y consolidación de la democracia liberal. Y el libre arbitrio, estrechamente relacionado con los anteriores, toca la dimensión humana de la libertad y de la autonomía. Es la facultad que el ser humano posee de controvertir, de cuestionar, de asumir la crítica de lo público en virtud de la razón de su deber ser, de su eticidad y de su moral.

La Revolución Social antecedida de la Revolución Industrial; provocará los estremecimientos más insospechados en las entrañas mismas del absolutismo monárquico. Me refiero sin lugar a dudas, a la Revolución Francesa, cuyas repercusiones en la sociedad occidental aun se sienten, al cabo de dos siglos de la Toma de la Bastilla: La Declaración de los Derechos del Hombre, el sufragio universal y la instauración de la democracia moderna.

Si bien es cierto que en su desarrollo la Revolución Francesa estuvo orientada por las aspiraciones de la joven burguesía europea, su influencia inmediata se extendió particularmente

por el mundo colonial español, donde alimentó a la intelectualidad afecta a las ideas libertarias de la Ilustración y contemporánea de los procesos políticos de la Francia revolucionaria.

Sin embargo, emancipada América de España, curiosamente se rompieron los eslabones que formalmente nos mantenían ligados al proyecto hispano-católico. Es decir, a la España feudal y contrarreformista. A esa España que prefirió en ese momento crucial de la historia, acogerse a los mandatos de la nobleza feudal y al dogma del poder eclesiástico, bastión de la lucha contra las corrientes innovadoras del Renacimiento. Se rompieron formalmente los eslabones, porque ideológicamente nuestras clases dirigentes se acogieron a los mismos privilegios contra los que habían enarbolado la bandera de la libertad. Y lo que la historia nos enseñó fue el simple reacomodamiento de los sectores hegemónicos a los nuevos proyectos sociales con sus metadisursos incluidos. De tal suerte que los ideales de una sociedad civil, construible dentro de un Estado de Derecho, naufragaron ante el confesionalismo y la intolerancia. Tal vez porque los discípulos criollos de la ilustración sucumbieron ante el Régimen del Terror de Pablo Morillo y los arquitectos de nuestra civilidad, luego de 1819 no contaron con el aliento suficiente para enrumbar la nación hacia una democracia autentica, inspirada en los revolucionarios franceses. Allí están los orígenes de los caudillismos y de las dictaduras tan tristemente célebres en América Latina.

Una segunda oportunidad pudo haber sido el Olimpo Radical: La constitución del 63 y en general todo ese proceso, encarnaban las aspiraciones de nuevos sectores sociales que proclamaban el Estado laico y la secularización de la vida ciudadana como requisitos para que la sociedad avanzara por los senderos del progreso y la paz. Esfuerzos infructuosos, de los cuales no es el caso establecer inventarios, no permitieron que el país en los finales del siglo XIX accediera a la modernidad política a partir de un proyecto de convivencia civilista y democrática. La Guerra de los Mil Días se constituirá en el acto final de esta tragicomedia, de la cual solamente quedará desolación, muerte, pobreza y una nación secesionada. Hacia 1936, durante la Revolución en Marcha, una tercera oportunidad se perfila bajo la orientación de Alfonso López Pumarejo: El proyecto liberal de la universidad estatal, de la libertad de conciencia, del sufragio universal y del estado proteccionista, tendría que aplazar buena parte de sus realizaciones en virtud a las mismas relaciones de poder que habían prevalecido sobre las reformas radicales: confesionalismo, tradicionalismo e intolerancia.

El país, hacia el año cincuenta, en medio de la violencia partidista que arreciaba, da señales de modernización. La innovación tecnológica que fortalece sin lugar a dudas al sector industrial, la creciente urbanización ligada al problema de despojo y abandono de tierras causado por la violencia, la expansión educativa y la influencia cada vez mayor de los medios de comunicación que creaban "opinión publica", son algunos de los indicadores de ese proceso. Sin lugar a dudas, en Colombia se puede hablar de modernización económica en sectores de punta, lo cual no significa el advenimiento de la modernidad plena.

El ejercicio del poder político y la acción del Estado estuvieron distantes de favorecer a la

sociedad en su conjunto; la democracia restringida con la cual los partidos tradicionales sellaron sus acuerdos, le negó la acción política a vastos sectores de la población y el Estado, al convertirse en instrumento de poder, se distanció de los sectores que realmente lo necesitaban y reclamaban su presencia. De otro lado, la unidad nacional que supuestamente, había sentado sus bases en el siglo XIX con la Regeneración, efectivamente era un hecho pero sobre la base de la homogeneización de la ideología, de la cultura y del sometimiento de las regiones periféricas a la voluntad del poder del centralismo. Ese es el paso tortuoso de nuestra sociedad hacia la modernización.

El modelo de desarrollo económico, fundamentado en primer lugar, por la gran propiedad rural y en segundo lugar, el fortalecimiento del capital industrial y financiero, no creó las bases para la democratización del piso económico, precozmente las sociedades anónimas desaparecieron del escenario nacional y su lugar fue ocupado por las sociedades limitadas y los monopolios. De otro lado, las circunstancias políticas internacionales de la época, estrecharon mucho más las opciones tanto políticas como económicas y sociales y por tal razón, las soluciones del Estado siempre fueron despóticas, represivas y violentas.

La vinculación al mercado interno, definida por las ventajas económicas comparativas y por las relaciones de poder existentes, generó crecimiento en unas regiones y pobreza e incertidumbre en otras, estableciéndose en el curso histórico una inquietante coincidencia entre economías extractivas, bonanzas legales e ilegales, ampliación de la frontera agrícola, colonización y violencia. De tal manera que ya en el país, por las características del problema agrario, por los desplazamientos causados por la confrontación, por la imbricación del problema regional en el concierto económico nacional, por la forma en que los actores armados, incluido el Estado, intentan darle solución real al conflicto, es posible elaborar mapas de violencia con sus convenciones bien definidas para facilitar su lectura. Que ironía:

Sobre la diferenciación de estas áreas y sobre otras tensiones concurrentes, no haré comentarios exhaustivos, pero si creo que una política de paz y de solución negociada a los conflictos regionales, merecen un tratamiento diferencial. Se requiere imaginación, conocimiento y ante todo voluntad, mucho más cuando ahora, dichos conflictos se desarrollan sobre nuevos escenarios que surgen o se desplazan conforme la dinámica de los factores que van definiendo una nueva geografía de la violencia; pero no son solamente los escenarios los que se alteran, también se afectan las distintas formas de poder que se localizan en dichos escenarios, de acuerdo con la correlación de fuerzas y el grado de legitimidad que los actores posean en el escenario del conflicto. Para no ir más lejos, las connotaciones peyorativas que para el resto del país alcanzó a tener la zona de distensión.

Las expectativas creadas a partir del nuevo ordenamiento territorial derivado de la Constitución Política y de las decisiones legislativas en consecuencia, se pueden desvanecer a la luz de los últimos acontecimientos, particularmente por el agravamiento de la situación de violencia y las consiguientes medidas de conmoción; pero además, porque un régimen de gobierno

cuestionado en su legitimidad por las mismas regiones, especialmente por el tratamiento de orden público que le da a los problemas de provincia y un Congreso cuya lentitud en la reglamentación que tiene que ver con las cuestiones regionales, despiertan sospechas de contrarreforma constitucional con características regresivas.

Es necesario entonces otro esfuerzo: abandonar el mesianismo y hablar entre iguales, respetando las diferencias en lo ideológico, lo político, lo ético y lo cultural, establecer con ánimo perseverante tantos interlocutores válidos como sean necesarios, considerando que Colombia y la región son multiétnicos y pluralistas, que a pesar de la barbarie aún existen minorías y que por tanto se impone aceptar la diferencia, mucho más allá de la tolerancia, en la convivencia.

En nuestra región, la perspectiva de un desarrollo más dinámico, dada por ejemplo la riqueza petrolera del piedemonte, contrasta con alarmantes índices de analfabetismo, con las condiciones básicas insatisfechas en buena parte de nuestra población y con las expectativas frustradas de los grupos de migrantes cuya suerte está echada y juegan al azar y a la violencia antes que pensar en el retorno; y una acción gubernamental del nivel local y departamental, aún con bajos grados de gestión, agravada en los últimos días por la amenaza guerrillera; los conflictos interétnicos por la ocupación del territorio y la consiguiente desintegración de los núcleos aborígenes aún ligados a sus resguardos o a sus espacios vitales, pueden estar escribiendo nuevas páginas de terror ante la andanada paramilitar en Puerto Gaitán y Mapiripán. A toda esta tragedia diaria, se suma la confrontación armada heredada de épocas remotas, pero cada vez más aguda y desafortunadamente cruda y dramática dada la presencia de nuevos factores de desequilibrio como la economía subterránea, estrechamente ligada a las formas de subsistencia de campesinos y colonos y fuente de financiación de los grupos al margen de la ley. En medio del escenario, la sociedad civil se debate y se desangra tras la búsqueda incesante de una salida. Las preguntas van y vienen y en la mayoría de los casos se quedan sin explicación o ésta surge prevenida, temerosa y en voz baja.

Ante tanta desesperanza se debe continuar en el esfuerzo de aclimatar la cultura de la civilidad. Es decir, en un intercambio de experiencias, entender y comprender la igualdad ante la vida mucho más allá de la legalidad. Es pensar, idear, construir para la vida, para la existencia de todo un proyecto de sociedad basado en la tolerancia, el respeto, la libertad y la dignidad. Seguramente, de aceptar esa posibilidad, debemos colectivamente concretar propuestas educativas y pedagógicas que inviten francamente al redescubrimiento de la sociedad civil; en ese mismo sentido enfatizar sobre políticas agrarias que reformulen y orienten el uso de la tierra, proyectarse la sociedad civil en las minorías étnicas a través del ejercicio de la autonomía que requieren sus particulares formas de vida y de cultura.

Podría deducirse que aparte de algunas líneas de escabrosa esperanza, lo demás no sería más que un pedestal para que reine el pesimismo sobre el futuro de la región. Sin embargo, a pesar de los mapas de la violencia y de los hechos que alimentan a diario las noticias sobre muertos y

viudas, la evidencia es que preferimos la vida como premisa, como punto de partida para sembrar y ejercer la democracia. Promocionar difusamente la civilidad, fuente de libertad, contra el autoritarismo y la barbarie.

La relación de la sociedad civil con la sociedad política, podría pensarse, es una preocupación que se encuentra incrustada en la cultura occidental desde el mismo surgimiento del proyecto de modernidad, y de ella se han interesado entre otros, Locke, Rousseau, Hegel, Kant, Marx, Gramsci y Weber. Podría afirmarse que dentro de las concepciones acerca del quehacer de la política, está la de estudiar dichas relaciones. En la construcción histórica de tales conceptos, matizada y surgida ella de grandes crisis en la sociedad moderna, desde los albores de la burguesía, hasta las guerras del siglo XX y la crisis del bloque socialista, los tratadistas coinciden en señalar tres grandes momentos:

El primero, entendido como la superación del "Estado de naturaleza" aceptado con algunas diferencias por Moro, Locke, Hobbes y Rousseau. Ese estado de naturaleza en el cual confluían guerras, pasiones, odios, deslealtades, etc., ha sido sustituido por la sociedad civil o la materialización de la razón práctica de la convivencia y del progreso de la sociedad. Es la época del contrato social, por ejemplo. Un segundo momento se ubica en el ascenso de las nuevas clases sociales al poder del Estado en ese período de las grandes anticipaciones y tan complejo, conocido como La Revolución Francesa. El Estado como tal, representa entonces la "coronación" de esa razón práctica. Como proyecto social, la sociedad deviene en sociedad política en tanto asume la dirección de su propio destino desde el estado, y en civil propiamente dicha, representando las diversas organizaciones sociales de base, las corporaciones, los circuitos económicos y las relaciones de comunidad y de familia.

El tercer momento está definido por el retroceso del liberalismo clásico, el ascenso de las corrientes positivistas y la influencia del socialismo, en el cual, en su expresión mas acabada, el marxismo, la sociedad civil asume la acción reguladora de la producción y de la actividad del trabajo, en tanto que el Estado, señalado como un aparato de dominación que encarna intereses de clase, tendería a extinguirse, tras la abolición de la sociedad clasista

Estos tres momentos, en su interior tampoco son homogéneos: El Leviatán de Hobbes se contraponen al Contrato Social de Rousseau, llevan implícita la contradicción latente entre el poder del Estado y la libertad individual. La experiencia histórica reciente señala también para las corrientes socialistas y para el liberalismo Keynesiano, algunas lecciones que aprender en cuanto al manejo del Estado, el respeto de la pluralidad, la cuestión de las minorías y el futuro de la democracia.

Ya los estremecimientos de la sociedad occidental en el intermedio de las guerras mundiales, anticipaban fuertes convulsiones como por ejemplo, el fenómeno del totalitarismo fascista, el surgimiento de la teoría crítica y el saldo en rojo que comenzaba a mostrar el denominado progreso científico y tecnológico que a pesar de los anuncios, no había logrado remediar los problemas de la pobreza, la desigualdad y la discriminación.

Hoy, la discusión se hace mas ardua, no solamente por lo que algunos han llamado el "fin de las ideologías" sino por que el liberalismo económico clásico, aquel de las leyes del mercado y de la libertad de la iniciativa privada, ha resurgido y se ha extendido por todas las latitudes, dejando a su paso, todo un concierto de desprotección, abandono e inequidad. La globalización ha "esquilado" al lobo, es decir, ha puesto en evidencia los profundos desequilibrios causados por esa desigual competencia entre países ricos o hegemónicos y países pobres o periféricos. Pero además, el 11 de septiembre del año pasado, el mundo occidental entendió que hay cuentas por pagar,

En medio de este panorama muy de lo histórico concreto, la discusión ha despejado algunas dudas frente a la cuestión de la sociedad civil y tal parece que la distinción entre las esferas civil y política, tiende a ser simplemente de carácter metodológico. En el fondo consistiría naturalmente en que la sociedad civil se proyecta como sociedad política, en la medida en que participe en la conducción del estado, de la "Rea civita" a decir del buen romano. De la forma en que se de esa participación, dependerá también el fortalecimiento de la convivencia democrática y civilista.

Pero a pesar de lo dicho anteriormente, de la coronación del Estado por parte de la sociedad civil, no dejan de existir tensiones de aproximación-distanciamiento de la sociedad respecto al Estado. Es el caso por ejemplo, muy positivo además, de fenómenos como la objeción de conciencia, la consagración de nuevos derechos humanos, el reconocimiento de multiplicidad de formas de organización social como las ONG's, la ruptura de los tradicionales esquemas de representación partidista y el desmonte del Estado fundamentalista; son apenas indicadores de procesos mucho más profundos que están definiendo la suerte de la democracia como escenario natural de la sociedad civil, al menos en occidente. En este contexto, no podemos pasar inadvertido un elemento que nutre el proceso democratizador:

La representación, que fue moda en muchas de nuestras democracias, además de los vicios a los que condujo por esa ruptura casi automática del elegido con el elector, también llevó a que el hombre común y corriente, dejara en manos de "sus" elegidos la responsabilidad de la dirección del Estado, desembocando en el fenómeno de la sociedad despolitizada y despojando a ésta de una de sus funciones, redujo considerablemente las dimensiones intelectuales de la sociedad civil. Esta circunstancia es mucho más notoria, en países llamados de baja gobernabilidad o de Democracia Restringida, donde el Estado se constituyó efectivamente en una empresa con rentabilidad económica y excelentes dividendos políticos para quienes accedieron a él.

Así las cosas, la idea de la asunción de la sociedad civil por si misma, creciendo y madurando en si misma, deviniendo hacia la sociedad política, fue un proyecto que se postergó indefinidamente. Mucho más, cuando la teoría del "Estado Mínimo" enarbolada por el neoliberalismo ya está causando estragos en los proyectos sociales que se habían delineado desde el estado benefactor.

Considerando que indudablemente el Estado es la forma de entidad política asumida por la sociedad civil, aquellos pueblos o naciones en cuyo curso histórico ha sido una constante el abandono, la pobreza, la injusticia y la inequidad, donde el Estado ha actuado distorsionado en su misión y en su acción, mucho ha de prevenirse del desmonte de su presencia, pues él (El Estado), sustituido burdamente por otro tipo de instancias y otros intereses, podría fácilmente precipitarse y perder la legitimidad del reconocimiento y la aceptación.

En consecuencia, por principio, las sociedades nuestras requieren, no de un Estado, como expresión simbólica de la fuerza y el poder, sino como materialización de la voluntad general que se convoca a sí misma en aras de un proyecto histórico de carácter emancipatorio (a decir de Habermas), sin perder de vista la construcción y el fortalecimiento de la democracia real. Para ello, es necesario el develamiento de los poderes que hacen ajena o extraña la idea de la sociedad política, ésta, vigorosa y ejerciéndose como tal, en los dominios de la acción reguladora, función delegada por la sociedad civil.

Este concepto, el de sociedad civil, fue resignificado recientemente por la ciencia política, a la luz de las experiencias en Europa Central y Oriental y del fenómeno de las dictaduras que recorrió a América Latina en las tres últimas décadas. Entiéndase entonces, por "sociedad civil" el espacio de asociación humana sin coerción, y también la red de interacciones que en ese dominio se producen y que se reflejan en la cultura, la religión y la ideología. Son los espacios del comercio, del teatro, de la recreación, del estudio, de la universidad, también de la fábrica y el estadio, las calles y los peatones, el transcurrir libre y espontáneo de una canción, de una serie de televisión, la lectura. Pero también, sociedad civil es compromiso con lo colectivo, con lo que nos pertenece a todos, con las formas de organizarnos que posibiliten un desarrollo de vida personal y colectiva cómoda y segura, donde no nos gane ni la incertidumbre ni tampoco la desesperanza, pues en los umbrales del tercer milenio, encontramos que en su conjunto, parece que el organismo social estuviese diluyéndose en medio del autoritarismo hobbesiano, fortalecido aún más por la consigna internacional de lucha contra el terrorismo, y la acción radical de la insurgencia que persiste en su proyecto político-militar.

De aquí surgen dos preguntas que debemos responder necesariamente: ¿Por qué la discusión es lugar común para intelectuales tanto del mundo occidental capitalista como del oriental socialista? Y ¿Cuál es la vida digna que merecemos y podremos construir?

En primera instancia, se podría presumir que un estado policíaco, que vigila la vida del individuo, que lo sustrae de su intimidad y exacerba la regulación de sus derechos y libertades, construye régimen político pero no sociedad política ni mucho menos sociedad civil. En segunda instancia, en un contexto de libertades individuales relativamente amplio, es muy posible que no se haya reflexionado lo suficiente sobre la solidaridad y la confianza y se haya permitido el surgimiento de formas de organización distantes y diferentes a la sociedad civil; por ejemplo los neonazi en Alemania, los "Holligan" en Inglaterra, para no ir más lejos. Y nuestra sociedad, cuyo ingreso a la modernidad ha estado interferido por la irracionalidad de la

modernización, por el confesionalismo y la dogmatización de la conciencia colectiva y de la vida civil, y como resultado de todo ello, la intolerancia y el estigma, a tal punto que hablar de sociedad civil en nuestro medio, podría rayar en simple romanticismo o mera ingenuidad.

La evidencia histórica parece indicar que en el centro del huracán está la aspiración o el modelo de hombre al que se quiere llegar. Es una preocupación que se incrusta en los orígenes mismos de la sociedad. En los griegos por ejemplo, el arete o la virtud era el ser ciudadano ateniense, dueño del tiempo suficiente para pertenecer al demos y tener la posibilidad de discutir y participar en las decisiones; igual sentido pudo haber tenido el "Virus bom" romano. Sin embargo, en el plano de lo concreto, ¿sería esa vida digna, vida real para todos los griegos o romanos? No.

Y si a fuerza de abstracción, traemos el concepto y lo aplicamos a la sociedad moderna, también encontraremos la misma respuesta, dado que la sociedad actual es mucho más compleja: el hombre tiene que producir y en ese apropiarse de la naturaleza se conjugan diversos valores, muchos de los cuales poco o nada tienen que ver con la sociedad civil, con el ciudadano, e incluso contrarían o compiten con ellos. Aquí, posiblemente el escenario de la sociedad civil, la democracia, es simplemente instrumental, en la medida en que en un aparente juego de actores, permite matizar relaciones de poder y el ejercicio de éste por parte del sector social o bloque hegemónico que posee el capital simbólico para hacerlo.

Actualmente, por ejemplo, en la exacerbación de sentimientos patrióticos, ideales o virtudes, es muy común escuchar hablar de autonomía, seguridad democrática, estado comunitario, objetos deseables, libertad, institucionalidad. ¿Quién, en la pureza de los términos, estaría en contra de ellos? Creo que nadie. Pero aproximándonos a un primer plano, ¿puede haber autonomía en una economía de mercado para escoger el bien que uno desea o necesita y usufructuarlo cuando ese modelo ha dejado en Colombia un 52% de pobres, los cuales ya suman en América Latina algo más de 200 millones de personas? ¿Hay autonomía cuando el hombre no tiene opciones? ¿Somos libres en medio del unanimismo que excluye y estigmatiza lo público desde el interés privado?.

La vida digna debe tener su espacio plural y diverso en el seno de la sociedad civil; es realmente el campo en el cual se cruzan aspiraciones e intereses, se observan segmentos y fraccionamientos pero también encontramos solidaridades concretas y factores de cohesión que devienen de aquella singularidad: es la nacionalidad construida culturalmente, cuyos elementos fúndanles deben ser reconstituidos alrededor de ese proyecto de nación que debe contener hombres y mujeres que son productores y consumidores, músicos y científicos, poetas y escritores, políticos, deportistas, trabajadores del campo y de la ciudad. Y todas estas versiones de la actividad del hombre son válidas y ninguna, ni ética ni moralmente, debe ser objeto de exclusión o de discriminación.

Obviamente que frente a las desigualdades en oportunidades, en opciones y en consumos (a decir de los economistas), la vida asociativa debe pensarse a si misma, debe discutirse ella

misma, a fin de decidir las formas de vida democrática que garanticen que la situación de desigualdad, no se traduzca en condición de dominación y privación. Es por ello que se insiste en que las formas de organización constitutiva de la sociedad civil deben formar esencialmente parte de ella y obrar dentro de ella; aquí aparece entonces la sociedad política y su proyección en el Estado, como instancia reguladora. Es cierto que cuando el Estado se alejó de la sociedad civil, perdió legitimidad y entonces tradujo su acción en despotismo y autoritarismo; por todo esto y por sus consecuencias, se mira con sospecha al Estado, sencillamente porque no lo sentimos nuestro; sin embargo, la complejidad de la vida civil requiere imprescindiblemente del estado con las características y cualidades que la sociedad política le proyecte, en respuesta a las aspiraciones y necesidades de la conciencia colectiva. De esta manera, el Estado, conviviendo con la vida asociativa, ocupando su lugar en la sociedad, estableciendo claramente las reglas y las fronteras de lo particular y lo colectivo, un Estado así tiene la gran posibilidad de influir y procurar permanencia en el tiempo al proyecto de vida colectiva, en condiciones reales de libertad e igualdad, de justicia y equidad.. Frente a un estado despótico, los ciudadanos deben alimentar constantemente la utopía de su propio destino, proclamando sin descanso que si al menos, una sola generación de colombianos llegase a ser verdaderamente libre, sería el bien maspreciado que régimen autoritario jamás arrebatara podría .

BIBLIOGRAFIA

- Sabine George, Historia de la Teoría Política. FCE.1998. Santafé de Bogotá.
Bobbio Norberto, El Futuro de la Democracia. México. Plaza y Janés. Barcelona 1985.
Heller, Hermann, Teoría del Estado.
Hobbes, Thomas, Leviatan.
Corpes Orinoquia Hacia el Siglo XXI. Plan de Desarrollo 1994 - 2004.
Colcultura. Manual de Historia de Colombia. Procultura. II Edición 1982. Bogotá.
Restrepo Darío y otros. Globalización y Estado Nación. ESAP 1996. Santafé de Bogotá.
Jaramillo Rubén. Colombia, la Modernidad Postergada.
Restrepo Gabriel y otros. Cultura, Política y Modernidad. Ces Un. 1999 Bogotá.
Gerardo Molina. Breviario de Ideas Políticas. Ediciones Tercer Mundo. 1981.
Rozo Eduardo. Diccionario de Política y Derecho Público. ESAP. 1990.
Habermas, Jurgen. Historia y Crítica de la Opinión Pública. Gustavo Gili, Barcelona 1962.
Revista TRANS. Lo público y lo privado. Ed. UN: 2001. Santafé de Bogotá.
Venegas Miguel. El Contexto Socio - Histórico de la Orinoquia. Facultad de Ciencias Humanas. Unillanos. 2000. Documento sin publicar.
Evers T., El Estado en la Periferia Capitalista. Ed. S XXI. México 1981.
Sachica, Carlos. Constitución Política de Colombia. Edición Comentada. Ed. Biblioteca Jurídica. 1991. Santafé de Bogotá.
Zuleta Estanislao. Colombia, Violencia, Democracia y Derechos Humanos. Altamir Editores.

Santafé de Bogotá. 1991.

Foro Nacional por Colombia. Colombia, el Despertar de la Modernidad. Bogotá. 1991.

* Profesor Facultad de Ciencias Humanas, Universidad de los Llanos.

Las opiniones y posibles errores son de responsabilidad exclusiva de los autores y no comprometen al Banco de la República ni a su Junta Directiva.

1.6 Anexo Estadístico

1. Villavicencio, variación porcentual de IPC, año corrido, por grupos de bienes y servicios, enero a diciembre 2001, enero a junio 2002.
2. Villavicencio vs Nacional, variación porcentual del IPC mensual, año corrido y año completo, enero a diciembre 2001, enero a junio 2002.
3. Villavicencio, variación porcentual del IPC por niveles de ingreso, enero a diciembre 2001, enero a junio 2002.
4. Villavicencio, recaudo de impuestos nacionales por tipo, enero a junio 2001 - 2002.
5. Meta, situación fiscal del gobierno central departamental, junio 2001 - 2002.
6. Villavicencio, situación fiscal del gobierno central municipal, junio 2001 - 2002.
7. Meta, exportaciones no tradicionales registradas por valor, según clasificación CIIU, segundo trimestre 2001 - 2002.
8. Meta, exportaciones no tradicionales registradas por valor, según clasificación CIIU, enero - junio 2001 - 2002.
9. Meta, importaciones registradas en valor FOB, según clasificación CIIU, segundo trimestre 2001 - 2002.
10. Meta, importaciones registradas en valor FOB, según clasificación CIIU, enero - junio 2001 - 2002.

Anexo 1

Villavicencio, Variación porcentual del IPC, año corrido, por grupos de bienes y servicios, según meses. Enero a diciembre 2001, enero a junio 2002.

		Porcentajes							
		Variación año corrido							
Meses	Total	Alimentos	Vivienda	Vestuario	Salud	Educación	Cultura y diversión	Trans- porte	Otros gastos
2001									
Enero	1,14	2,78	-0,43	0,03	1,33	0,45	1,13	0,89	1,65
Febrero	3,74	7,11	1,23	0,07	2,01	9,50	2,29	1,78	3,08
Marzo	5,07	8,43	1,62	0,25	3,10	9,82	4,08	6,55	3,63
Abril	7,00	11,73	2,36	0,54	3,60	10,14	4,23	10,02	5,01
Mayo	6,87	11,03	2,55	0,45	4,12	10,01	3,95	10,17	5,27
Junio	6,69	10,15	2,51	1,01	4,80	10,08	4,11	10,35	5,70
Julio	6,90	10,09	2,60	1,45	5,28	9,37	4,26	11,60	5,93
Agosto	7,19	10,53	3,13	1,76	6,14	9,41	4,57	11,08	5,82
Septiembre	7,56	10,60	3,44	1,53	7,11	9,39	4,49	12,42	6,62
Octubre	7,42	9,68	3,73	1,34	7,53	9,52	4,19	12,71	7,10
Noviembre	7,33	9,26	3,72	1,45	7,80	9,33	4,43	12,80	7,51
Diciembre	8,10	10,98	3,61	1,68	8,45	9,33	4,90	13,98	7,81
2002									
Enero	0,80	2,34	-0,07	1,24	0,90	0,09	0,16	-1,03	0,65
Febrero	2,31	4,10	-0,18	1,25	2,66	7,03	1,08	2,36	1,40
Marzo	2,75	4,27	0,49	1,43	4,72	6,96	1,72	2,62	2,18
Abril	4,32	7,19	1,62	1,84	4,74	7,03	2,43	3,43	3,63
Mayo	4,97	8,95	1,68	2,19	5,81	6,75	2,59	3,08	3,89
Junio	5,44	9,96	2,00	2,86	6,65	6,79	2,71	2,21	4,95

Fuente: DANE.

Anexo 2

Villavicencio vs. Nacional, Variación porcentual del IPC mensual y acumulada en año corrido y año completo, según meses.

Enero a diciembre 2001, enero a junio 2002.

Meses	Variación					
	Villavicencio			Nacional		
	Año	Doce	meses	Año	Doce	meses
	Corrido	Mes		Corrido	Mes	
2 0 0 1						
Enero	1,14	1,14	7,46	1,05	1,05	8,49
Febrero	2,57	3,74	7,80	1,89	2,96	8,06
Marzo	1,29	5,07	7,23	1,48	4,49	7,81
Abril	1,83	7,00	7,49	1,15	5,69	7,98
Mayo	-0,12	6,87	7,27	0,42	6,13	7,87
Junio	-0,16	6,69	7,49	0,04	6,17	7,93
Julio	0,19	6,90	7,82	0,11	6,29	8,09
Agosto	0,27	7,19	7,97	0,26	6,57	8,03
Septiembre	0,35	7,56	8,15	0,37	6,96	7,97
Octubre	-0,14	7,42	7,89	0,19	7,16	8,01
Noviembre	-0,08	7,33	7,41	0,12	7,28	7,78
Diciembre	0,71	8,10	8,10	0,34	7,65	7,65
2 0 0 2						
Enero	0,80	0,80	7,74	0,80	0,80	7,37
Febrero	1,49	2,31	6,61	1,26	2,06	6,70
Marzo	0,44	2,75	5,71	0,71	2,79	5,89
Abril	1,53	4,32	5,40	0,92	3,73	5,65
Mayo	0,62	4,97	6,18	0,60	4,35	5,84
Junio	0,45	5,44	6,83	0,43	4,79	6,25

Fuente: DANE.

Anexo 3

**Villavicencio, Variación porcentual del IPC,
por niveles de ingreso, según meses.
Enero a diciembre 2001, enero a junio 2002.**

Meses	Porcentuales			
	Total	Ingresos		
		Bajos	Medios	Altos
2 0 0 1				
Enero	1,14	1,72	0,96	0,85
Febrero	2,57	3,08	2,61	1,83
Marzo	1,29	1,52	1,37	0,79
Abril	1,83	1,93	2,00	1,29
Mayo	-0,12	-0,18	-0,16	0,04
Junio	-0,16	-0,41	-0,19	0,21
Julio	0,19	0,19	0,22	0,14
Agosto	0,27	0,30	0,30	0,18
Septiembre	0,35	0,19	0,40	0,43
Octubre	-0,14	-0,30	-0,12	0,03
Noviembre	-0,08	-0,08	-0,09	-0,04
Diciembre	0,71	0,86	0,78	0,35
Acumulado	8,10	9,11	8,33	6,25
2 0 0 2				
Enero	0,80	1,14	0,80	0,38
Febrero	1,49	1,67	1,59	1,02
Marzo	0,44	0,57	0,38	0,40
Abril	1,53	1,65	1,72	0,88
Mayo	0,62	0,90	0,62	0,23
Junio	0,45	0,57	0,44	0,29
Acumulado	5,44	6,67	5,68	3,24

Fuente: DANE.

Anexo 4
Meta, Recaudo de impuestos nacionales, por tipo.
Enero - junio 2001 - 2002.

Millones de pesos

Meses	Total	Renta	IVA	Retefuente	Otros ^a
2001					
Total	29.851	7.292	5.543	16.875	141
Enero	5.396	150	1.556	3.688	1
Febrero	2.583	769	153	1.644	17
Marzo	5.340	663	1.851	2.813	13
Abril	5.927	2.863	134	2.894	36
Mayo	5.917	1.297	1.634	2.969	17
Junio	4.688	1.549	215	2.867	57
2002					
Total	33.980	7.645	5.813	20.462	60
Enero	5.988	147	1.766	4.075	0
Febrero	3.586	917	218	2.424	27
Marzo	4.900	191	1.820	2.887	2
Abril	6.425	3.122	121	3.173	9
Mayo	7.302	1.392	1.761	4.132	17
Junio	5.779	1.876	127	3.771	5
Variación % ^b					
Total	13,8	4,8	4,9	21,3	-57,4
Enero	11,0	-2,3	13,5	10,5	-100,0
Febrero	38,8	19,2	42,3	47,4	61,7
Marzo	-8,2	-71,2	-1,7	2,6	-84,8
Abril	8,4	9,0	-9,7	9,6	-75,0
Mayo	23,4	7,3	7,8	39,2	0,0
Junio	23,3	21,1	-40,9	31,5	-91,2

Fuente: DIAN - Seccional Villavicencio - Estadísticas Gerenciales.

^a Incluye sanciones, sin clasificar y errados.

^b Las variaciones porcentuales corresponden al comparativo de las cifras de cada mes de 2002 frente a iguales resultados de 2001 y del acumulado de los mismos años.

Anexo 5

Meta, Situación fiscal del gobierno central departamental Junio 2001 - 2002

Millones de pesos

Variables económicas	Junio		Variación % 2002/2001
	2001 ^a	2002 ^b	
Ingresos	115.692,6	93.896,3	-18,8
A. Ingresos corrientes	115.206,3	93.216,3	-19,1
A.1. Ingresos tributarios	16.374,7	23.928,4	46,1
Cigarrillos	1.450,9	2.777,7	91,4
Cerveza	7.310,3	11.589,3	58,5
Licores	2.584,8	2.562,7	-0,9
Timbre, circulación y tránsito	1.438,9	2.049,6	42,4
Registro y anotación	1.244,8	1.399,8	12,4
Sobretasa a la gasolina	2.345,0	2.586,0	10,3
Otros	0,0	963,3	100,0
A.2. Ingresos no tributarios	6.349,4	4.283,5	-32,5
Ingresos de la propiedad	1.233,9	963,9	-21,9
Ingresos por servicios y operaciones	1.669,0	469,3	-71,9
Otros	3.446,5	2.850,3	-17,3
A.3. Ingresos por transferencias	92.482,2	65.004,3	-29,7
A.3.1. Nacional	80.925,8	63.939,4	-21,0
A.3.2. Departamental	10.769,9	1.065,0	-90,1
A.3.5. Otros	786,5	0,0	-100,0
Gastos	107.115,6	126.581,4	18,2
B. Gastos corrientes	94.385,6	94.671,9	0,3
B.1. Funcionamiento	80.135,1	76.315,8	-4,8
Remuneración del trabajo	60.342,3	57.300,5	-5,0
Compra de bienes y servicios de consumo	8.628,3	13.955,7	61,7
Régimen subsidiado de salud	8.644,2	839,8	-90,3
Gastos en especie pero no en dinero	2.520,1	3.864,7	53,4
Otros	0,2	355,2	---
B.2. Intereses y comisiones de deuda pública interna	2.541,7	2.443,4	-3,9
B.3. Gastos por transferencias	11.708,8	15.912,7	35,9
B.3.1. Nacional	117,6	1.191,4	913,1
B.3.2. Departamental	7.711,7	8.181,1	6,1
B.3.3. Municipal	2.203,2	3.907,6	77,4
B.3.4. Otros	1.676,3	2.632,6	57,0
C. Déficit o ahorro corriente	20.820,7	-1.455,6	-107,0
D. Ingresos de capital	486,3	680,0	39,8
E. Gastos de capital	12.730,0	31.909,5	150,7
G. Déficit o superavit total	8.577,0	-32.685,1	-481,1
H. Financiamiento	-8.577,0	32.685,1	-481,1
H.2. Interno	-1.832,2	-9.591,1	423,5
Desembolsos	0,0	3.298,0	100,0
Amortizaciones	1.832,2	12.889,1	603,5
H.3. Variación de depósitos	-8.942,7	8.884,3	-199,3
H.4. Otros	2.198,0	33.392,0	---

^a Cifras revisadas

^b Cifras provisionales

Fuente: Gobierno Central Departamental del Meta - Secretaría Administrativa y Financiera

Anexo 6
Villavicencio, Situación fiscal del gobierno central municipal
Junio 2001 - 2002

Millones de pesos

Variables económicas	Junio		Variación % 2002/2001
	2001 ^a	2002 ^b	
Ingresos	35.528,5	33.664,1	-5,2
A. Ingresos corrientes	35.286,6	33.421,0	-5,3
A.1. Ingresos tributarios	18.363,5	16.025,3	-12,7
Predial y complementarios	8.348,1	7.261,3	-13,0
Industria y comercio	6.332,6	4.730,7	-25,3
Timbre, circulación y tránsito	372,8	422,5	13,3
Sobretasa a la gasolina	2.997,0	3.284,8	9,6
Otros	313,0	326,0	4,2
A.2. Ingresos no tributarios	942,3	2.468,2	161,9
Ingresos de la propiedad	75,5	1.483,3	---
Ingresos por servicios y operaciones	76,9	216,9	182,0
Otros	789,8	768,1	-2,8
A.3. Ingresos por transferencias	15.980,9	14.927,4	-6,6
A.3.1. Nacional	15.949,6	14.891,1	-6,6
A.3.2. Departamental	3,6	1,1	-69,4
A.3.3. Municipal	24,2	35,2	45,7
A.3.5. Otros	3,5	0,0	-100,0
Gastos	30.141,4	41.932,9	39,1
B. Gastos corrientes	24.969,3	22.610,6	-9,4
B.1. Funcionamiento	21.017,6	20.935,4	-0,4
Remuneración del trabajo	8.350,5	9.844,2	17,9
Compra de bienes y servicios de consumo	3.614,3	4.940,2	36,7
Régimen subsidiado de salud	8.196,1	5.783,4	-29,4
Gastos en especie pero no en dinero	856,7	367,6	-57,1
B.2. Intereses y comisiones de deuda pública interna	688,2	867,5	26,0
B.3. Gastos por transferencias	3.263,5	807,7	-75,3
B.3.1. Nacional	740,1	285,6	-61,4
B.3.2. Departamental	234,3	0,0	-100,0
B.3.3. Municipal	424,8	464,9	9,4
B.3.4. Otros	1.864,4	57,2	-96,9
C. Déficit o ahorro corriente	10.317,3	10.810,4	4,8
D. Ingresos de capital	241,9	243,1	0,5
E. Gastos de capital	5.172,0	19.322,3	273,6
G. Déficit o superavit total	5.387,1	-8.268,8	-253,5
H. Financiamiento	-5.387,1	8.268,8	-253,5
H.2. Interno	-1.225,3	-2.034,8	66,1
Amortizaciones	1.225,3	2.034,8	66,1
H.3. Variación de depósitos	-14.662,2	-1.897,6	-87,1
H.4. Otros	10.500,3	12.201,1	16,2

^a Cifras revisadas

^b Cifras provisionales

Fuente: Municipio de Villavicencio - Secretaría de Hacienda

Anexo 7

Meta, Exportaciones no tradicionales registradas por valor FOB, según clasificación CIU. Segundo trimestre 2001 - 2002

División	Agrupación	Descripción	Valor FOB (US\$)		Var.% 02/01
			2001	2002	
		Total	289.778	349.246	20,5
		100 Sector agropecuario, silvicultura, caza y pesca	130.331	268.124	105,7
11		Agricultura y caza	8.000	197.038	---
	111	Producción Agropecuaria	0	170.478	100,0
	113	Caza ordinaria y mediante trampas	8.000	26.560	232,0
13		Pesca	122.331	71.086	-41,9
	130	Pesca	122.331	71.086	-41,9
		300 Sector industrial	159.447	81.122	-49,1
31		Productos Alimenticios, bebidas y tabacos	0	24.379	100,0
	311	Fabricación productos alimenticios	0	24.379	100,0
32		Textiles, prendas de vestir e industria del cuero	6.489	0	-100,0
	321	Textiles	6.489	0	-100,0
	322	Prendas de vestir	0	0	0,0
34		Fabricación de papel y sus productos	5.650	0	-100,0
	342	Imprentas y editoriales	5.650	0	-100,0
35		Fabricación de sustancias químicas	147.308	56.743	-61,5
	351	Químicos industriales	145.800	11.200	-92,3
	352	Otros químicos	0	45.543	100,0
	356	Plásticos	1.508	0	-100,0
36		Minerales no metálicos	0	0	0,0
	369	Otros minerales no metálicos	0	0	0,0
37		Industrias metálicas básicas	0	0	0,0
	372	Industrias básicas metales no ferrosos	0	0	0,0
38		Maquinaria y equipo	0	0	0,0
	381	Metálicas excepto maquinaria	0	0	0,0
	382	Maquinaria excepto eléctrica	0	0	0,0

Fuente: DANE. Datos preliminares

CIU rev 2. Clasificación Industrial Internacional Uniforme de todas las actividades económicas.

Anexo 8

Meta, Importaciones registradas por valor FOB, según clasificación CIU. Segundo trimestre 2001 - 2002

División	Agrupación	Descripción	Valor FOB (US\$)		Var. % 02/01
			2001	2002	
		Total	18.016.583	6.558.357	-63,6
		100 Sector agropecuario, silvicultura, caza y pesca	48.900	229.400	369,1
11		Agricultura y caza	48.900	229.400	369,1
	111	Producción agropecuaria	48.900	229.400	369,1
		300 Sector industrial	17.967.683	6.328.957	-64,8
31		Productos alimenticios, bebidas y tabaco	2.130.434	2.227.930	4,6
	311	Fabricación productos alimenticios	2.130.434	2.227.930	4,6
32		Textiles, prendas de vestir e industria del cuero	22.085	1.413	-93,6
	321	Textiles	22.080	0	-100,0
	322	Prendas de vestir	5	0	-100,0
	323	Cuero y sus derivados	0	125	100,0
	324	Calzado	0	1.288	100,0
34		Fabricación de papel y sus productos	159	1.208	659,7
	341	Papel y sus productos	12	1.208	---
	342	Imprentas y editoriales	147	0	-100,0
35		Fabricación de sustancias químicas	257.029	82.955	-67,7
	352	Otros químicos	17.480	0	-100,0
	354	Derivados del petróleo	191	0	-100,0
	355	Caucho	239.134	82.919	-65,3
	356	Plásticos	224	36	-83,9
36		Minerales no metálicos	0	3.792	100,0
	362	Vidrio y sus productos	0	3.792	100,0
	369	Otros minerales no metálicos	0	0	0,0
37		Industrias metálicas básicas	1.695.459	0	-100,0
	371	Industrias básicas de hierro y acero	1.650.186	0	-100,0
	372	Industrias básicas metales no ferrosos	45.273	0	-100,0
38		Maquinaria y equipo	13.846.563	3.997.355	-71,1
	381	Metálicas excepto maquinaria	24.489	57.209	133,6
	382	Maquinaria excepto eléctrica	13.733.813	60.464	-99,6
	383	Maquinaria eléctrica	908	354.497	---
	384	Material transporte	87.323	3.520.869	---
	385	Equipo profesional y científico	30	4.316	---
39		Otras industrias	15.954	14.304	-10,3
	390	Otras industrias manufactureras	15.954	14.304	-10,3
		000 Diversos y no clasificados	0	0	0,0

Fuente: DANE. Datos preliminares

CIU rev 2. Clasificación Industrial Internacional Uniforme de todas las actividades económicas.

Anexo 9

Meta, Exportaciones no tradicionales registradas por valor FOB, según clasificación CIU. Enero a junio 2001 - 2002

División	Agrupación	Descripción	Valor FOB (US\$)		Var.% 02/01
			2001	2002	
	Total		445.126	607.668	36,5
	100 Sector agropecuario, silvicultura, caza y pesca		210.616	378.111	79,5
11	Agricultura y caza		8.000	237.870	---
	111 Producción Agropecuaria		0	170.478	100,0
	113 Caza ordinaria y mediante trampas		8.000	67.392	742,4
13	Pesca		202.616	140.241	-30,8
	130 Pesca		202.616	140.241	-30,8
	300 Sector industrial		234.510	229.557	-2,1
31	Productos Alimenticios, bebidas y tabacos		0	24.379	100,0
	311 Fabricación de Productos Alimenticios		0	24.379	100,0
32	Textiles, prendas de vestir e industria del cuero		18.433	10.089	-45,3
	321 Textiles		8.033	10.089	25,6
	322 Prendas de vestir		10.400	0	-100,0
34	Fabricación de papel y sus productos		6.893	0	-100,0
	342 Imprentas y editoriales		6.893	0	-100,0
35	Fabricación de sustancias químicas		189.420	95.943	-49,3
	351 Químicos industriales		187.912	50.400	-73,2
	352 Otros químicos		0	45.543	100,0
	356 Plásticos		1.508	0	-100,0
36	Minerales no metálicos		0	8.587	100,0
	369 Otros minerales no metálicos		0	8.587	100,0
37	Industrias metálicas básicas		19.764	0	-100,0
	372 Industrias básicas metales no ferrosos		19.764	0	-100,0
38	Maquinaria y equipo		0	90.559	100,0
	381 Metálicas excepto maquinaria		0	82.559	100,0
	382 Maquinaria excepto eléctrica		0	8.000	100,0

Fuente: DANE. Datos preliminares

CIU rev 2. Clasificación Industrial Internacional Uniforme de todas las actividades económicas.

Anexo 10

Meta, Importaciones registradas por valor FOB, según clasificación CIU. Enero - junio 2001 - 2002

División	Agrupación	Descripción	Valor FOB (US\$)		Var. % 02/01
			2001	2002	
		Total	21.378.708	11.233.232	-47,5
		100 Sector agropecuario, silvicultura, caza y pesca	104.895	298.500	184,6
11		Agricultura y caza	104.895	298.500	184,6
	111	Producción agropecuaria	104.895	298.500	184,6
		300 Sector industrial	21.273.813	10.891.170	-48,8
31		Productos alimenticios, bebidas y tabaco	4.355.800	2.231.100	-48,8
	311	Fabricación productos alimenticios	4.355.800	2.231.100	-48,8
32		Textiles, prendas de vestir e industria del cuero	32.932	9.453	-71,3
	321	Textiles	31.842	245	-99,2
	322	Prendas de vestir	1.090	108	-90,1
	323	Cuero y sus derivados	0	361	100,0
	324	Calzado	0	8.739	100,0
34		Fabricación de papel y sus productos	192	1.208	529,2
	341	Papel y sus productos	12	1.208	---
	342	Imprentas y editoriales	180	0	-100,0
35		Fabricación de sustancias químicas	556.784	296.758	-46,7
	352	Otros químicos	17.480	0	-100,0
	354	Derivados del petróleo	191	0	-100,0
	355	Caucho	483.641	288.920	-40,3
	356	Plásticos	55.472	7.838	-85,9
36		Minerales no metálicos	48	3.792	---
	362	Vidrio y sus productos	0	3.792	100,0
	369	Otros minerales no metálicos	48	0	-100,0
37		Industrias metálicas básicas	1.758.459	0	-100,0
	371	Industrias básicas de hierro y acero	1.713.186	0	-100,0
	372	Industrias básicas metales no ferrosos	45.273	0	-100,0
38		Maquinaria y equipo	14.550.016	8.332.945	-42,7
	381	Metálicas excepto maquinaria	61.449	116.305	89,3
	382	Maquinaria excepto eléctrica	14.032.147	90.503	-99,4
	383	Maquinaria eléctrica	23.283	948.922	---
	384	Material transporte	420.587	7.081.001	---
	385	Equipo profesional y científico	12.550	96.214	666,6
39		Otras industrias	19.582	15.914	-18,7
	390	Otras industrias manufactureras	19.582	15.914	-18,7
		000 Diversos y no clasificados	0	43.562	100,0

Fuente: DANE. Datos preliminares

CIU rev 2. Clasificación Industrial Internacional Uniforme de todas las actividades económicas.