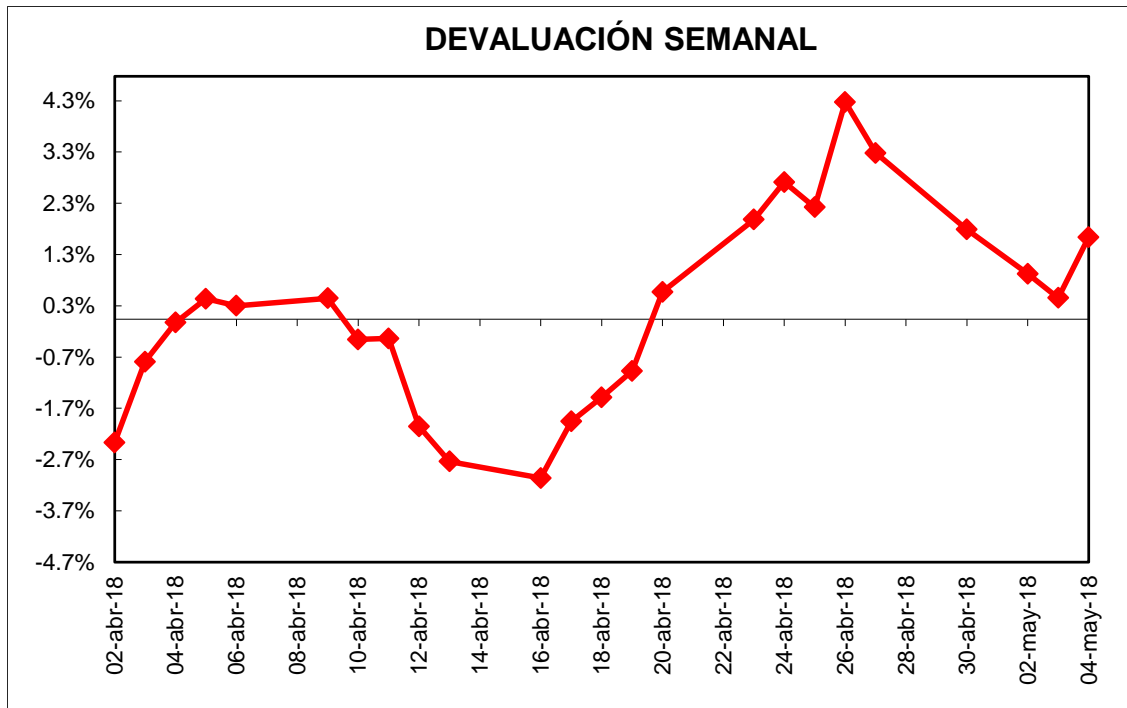


## NOTA CAMBIARIA Semana del 30 de Abril al 4 de Mayo de 2018<sup>1</sup>

### EVOLUCIÓN DE LA TRM:

El comportamiento del mercado cambiario durante la última semana se caracterizó por una depreciación en el tipo de cambio. La Tasa Representativa del Mercado (TRM) pasó de \$2812.83 a \$2857.85 aumentando \$45.02, es decir una depreciación semanal de 1.60%.

Variaciones de la TRM	Semana Anterior Corte: Abril 27	Semana Actual Corte: Mayo 4
Año Completo	-3.94%	-2.47%
Año Corrido	-5.34%	-3.83%
Semanal	3.24%	1.60%

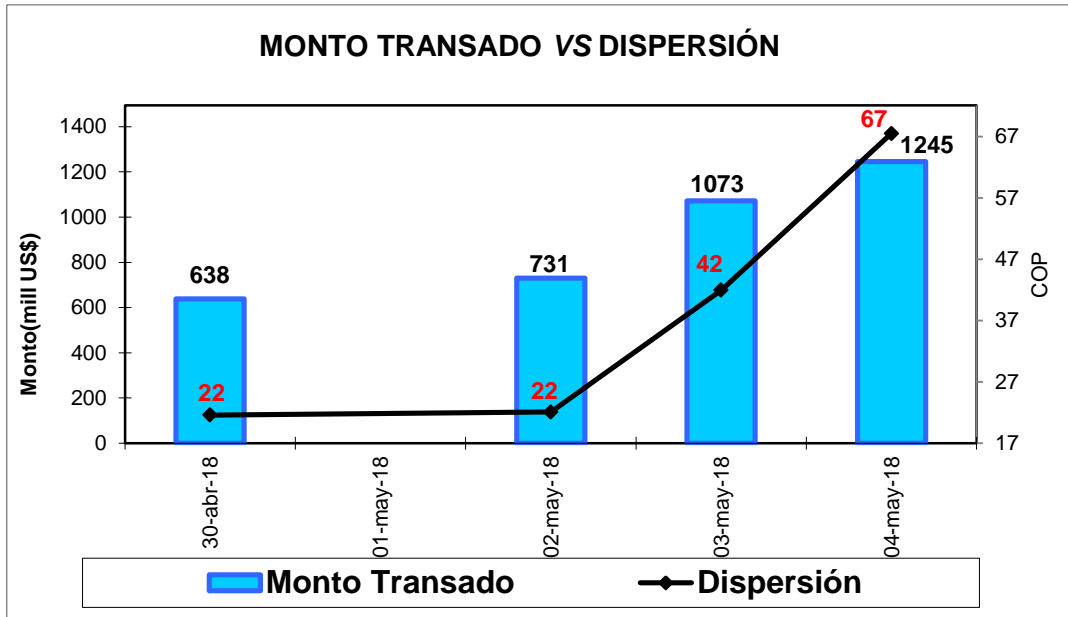


<sup>1</sup> En la presente nota se presenta una corrección frente a lo publicado originalmente en los volúmenes transados promedio semanal año completo, operaciones promedio semanal año completo y dispersión semanal promedio año completo.

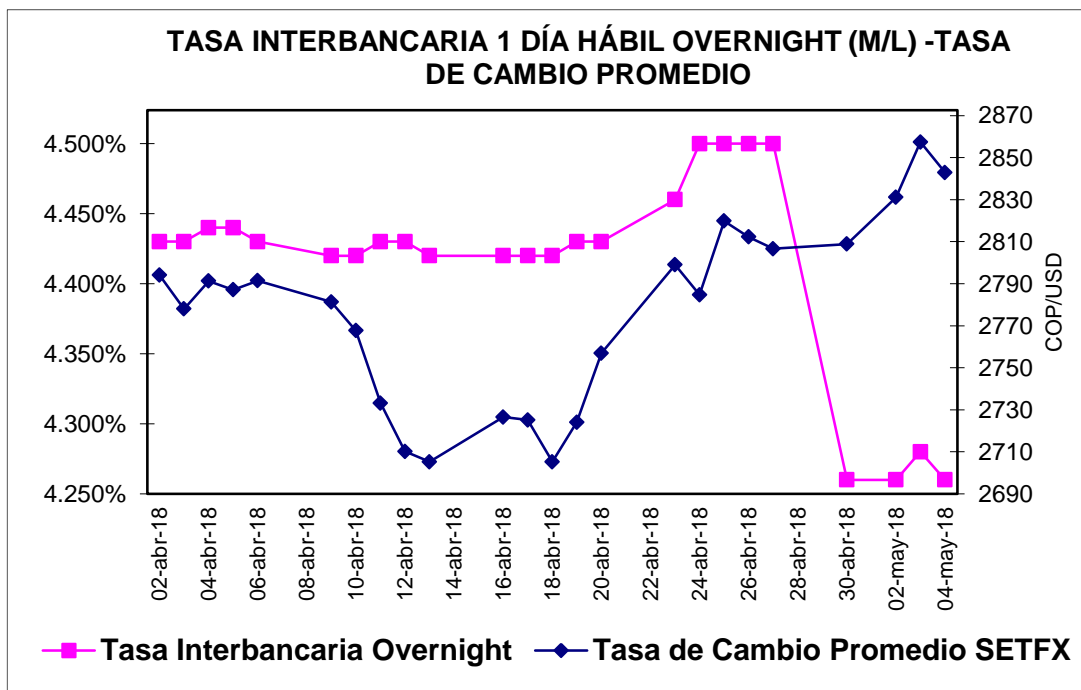
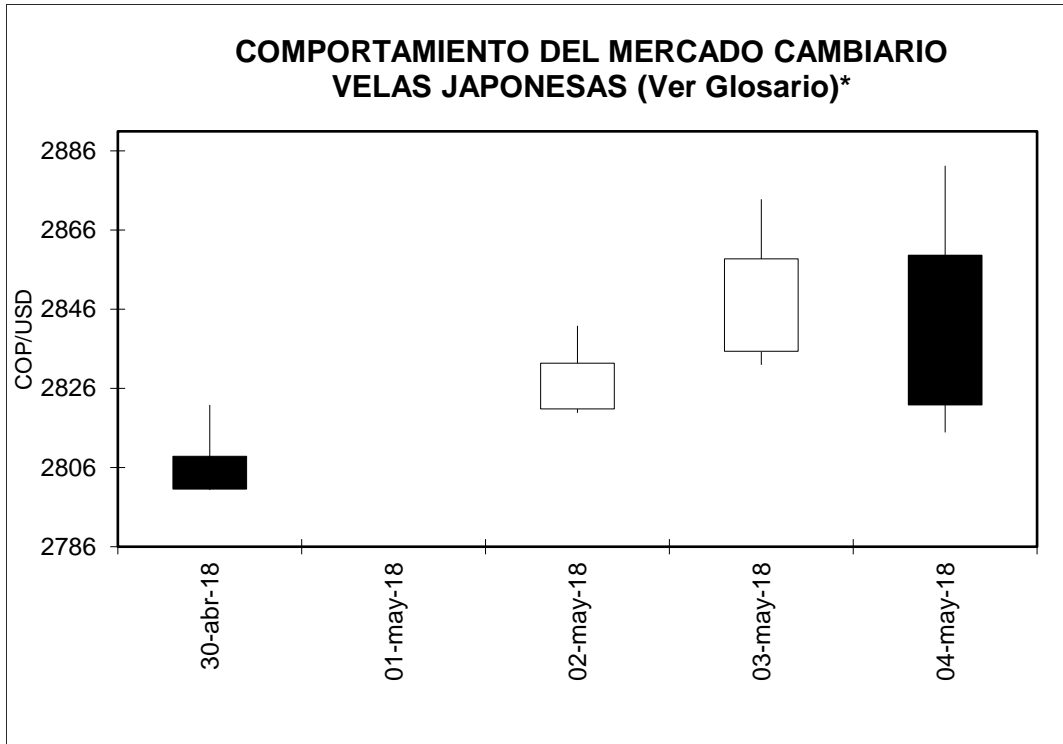
### **MERCADO (SET FX):**

En la semana, la tasa promedio del mercado aumentó al pasar de \$2807.07 a \$2843.36. El volumen transado fue de US\$3686.53 millones (monto promedio semanal año completo: US\$4424,8millones) a través de 5843 operaciones (operaciones promedio semanal año completo: 6978,6).

La dispersión diaria promedio semanal de la tasa de cambio fue de \$38.2 cifra mayor en \$8.0 a la dispersión observada en la semana anterior. La máxima dispersión se presentó el viernes, \$67.40.



Entre el lunes y el viernes la tasa mínima observada fue \$2800.50 y la máxima fue de \$2882.40, es decir una diferencia de \$81.90 (dispersión semanal promedio año completo: \$59,7).

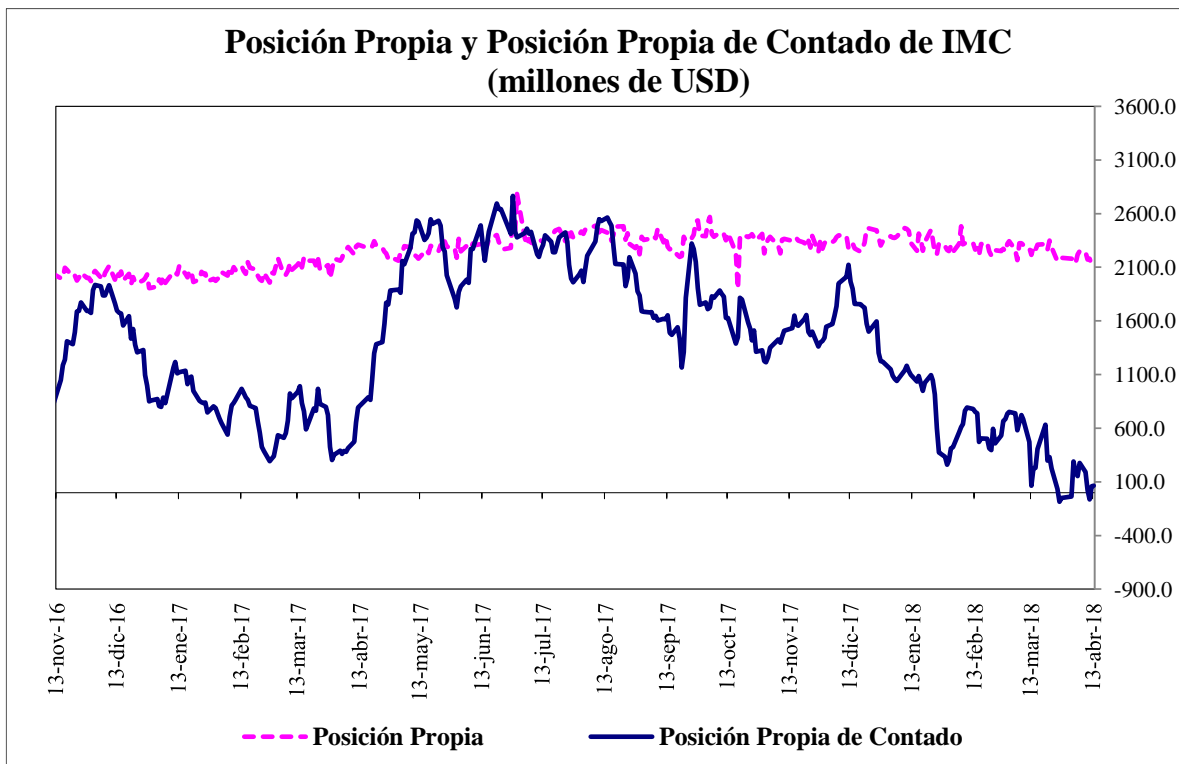


Fuente: SET FX, SuperFinanciera y Banco República.

## POSICIÓN PROPIA<sup>2</sup>

La posición propia de los intermediarios del mercado cambiario al viernes 13 de abril de 2018 se ubicó en US\$2138.9 millones, monto inferior en US\$111.4 millones a la del viernes anterior (US\$2250.3 millones). La posición propia de contado disminuyó US\$212.70 millones pasando de US\$277.4 millones a US\$64.7 millones.<sup>3</sup>

A continuación se presenta la evolución de la posición propia.



<sup>2</sup> La información diaria de la posición propia de los Intermediarios de Mercado Cambiario se encuentra en el siguiente link: <http://www.banrep.gov.co/es/contenidos/page/posicion-propia-y-posicion-propia-apalancamiento>.

<sup>3</sup> Fuente: Superintendencia Financiera.

## GLOSARIO

**SET FX:** es el sistema electrónico a través del cual se efectúan la mayor parte de las transacciones interbancarias peso-dólar.

**Mercado Spot:** es el mercado interbancario con cumplimiento para el mismo día. Este mercado opera de 8 a.m. a 1 p.m.

**Promedio Interbancario:** es el promedio ponderado de la tasa a la cual se transó en el mercado spot interbancario.

**TRM:** es la tasa representativa del mercado que se obtiene como resultado del promedio simple de los promedios ponderados de las tasas de compra y venta de divisas del sistema financiero, excluidas las operaciones por ventanilla. Esta estadística es el resultado de las operaciones del día anterior reportadas por las entidades del sistema financiero a la Superintendencia Bancaria. Por lo tanto la TRM contiene la información de las transacciones realizadas el día anterior.

**Dispersión:** es una medida de la variación de alguna variable en un período de tiempo. Volatilidad intra-día es la diferencia entre la tasa máxima y la mínima observadas para cada día.

**Análisis Técnico- Velas japonesas:** las velas japonesas son un tipo particular de gráfica del comportamiento diario de la tasa. Cada vela tiene un rectángulo vertical con dos rectas en sus extremos. Los extremos superior e inferior del rectángulo están dados por la tasa de apertura y de cierre. Si la vela es blanca, la tasa subió en el día, por lo cual el límite inferior será la apertura y el superior el cierre. Si la vela es negra, la tasa cayó y se tiene que la apertura será el límite superior y el cierre el inferior. Ahora, desde la parte inferior de la vela se traza una recta que va hasta el punto mínimo alcanzado por la tasa ese día, y lo correspondiente ocurre en el extremo superior con su valor máximo. Con este tipo de gráfico se hacen diversos tipos de análisis para predecir el comportamiento de la tasa de cambio.

### Metodología del cálculo de las tasas de interés externas:

Se toma el dato de la tasa de interés externa relevante (Libid o Libor o Prime rate o la de los Fed Funds) del sistema Reuters, para el período que se necesite (overnight, 15 días, un mes, tres meses, 6 meses, 1 año. etc). Luego se convierten en tasas efectivas y se multiplican por la tasa de devaluación efectiva para el período correspondiente.

$$(1 + \text{rent. ext.}) = (1 + i^*) (1 + \text{dev efect.})$$