

Semana 9

INFORME DE MERCADOS FINANCIEROS

28 de Febrero de 2018

Este es un documento de trabajo informativo. Su contenido no compromete al Banco de la República ni a su Junta Directiva.

Únicamente incluye las operaciones de los establecimientos de crédito en Colombia para agregados monetarios y crediticios. Por tanto no se tienen en cuenta las operaciones de sus sucursales en el exterior.

1. Comportamiento de las tasas de interés

a. Tasas de interés de los mercados monetarios, de crédito y de deuda pública

Tasas (e.a) 1/	Fecha 23-feb-18	Monto semanal MM de pesos	Monto promedio de captaciones semanales				Variación (pb)			
			año 2017	Corrido 2018	1 semana	1mes	13 semanas	año corrido	año completo	
Intervención BR	4,50	n.a	n.a	n.a	0	-25	-50	-25	-300	
IBR Overnight	4,51	n.a	n.a	n.a	1	-24	-51	-18	-299	
IBR 1 mes (Tasa fija de OIS)	4,49	n.a	n.a	n.a	-1	-15	-34	-25	-290	
IBR 3 meses (Tasa fija de OIS)	4,42	n.a	n.a	n.a	-3	-13	-28	-24	-279	
IBR 6 meses (Tasa fija de OIS)	4,39	n.a	n.a	n.a	-5	-4	-13	-4	-253	
Pasivas										
TIB	4,51	4.417	3.772	3.779	0	-24	-52	-21	-300	
DTF 2/	5,10	967	893	883	11	-17	-21	-19	-168	
Captación < 90 días 3/	2,16	63	77	68	-47	-43	-145	-112	-194	
Captación a 90 días 3/	5,07	951	910	903	1	-22	-26	-17	-171	
Captación 91-179 días 3/	5,08	588	450	513	-22	-27	-42	-29	-214	
Captación a 180 días 3/	5,31	544	503	539	-5	-8	-38	-23	-159	
Captación a 181-360 días 3/	5,63	1.168	817	1.009	-8	-8	-45	-25	-195	
Captación > 360 días 3/	6,10	740	820	796	-14	-25	-28	-12	-192	
Total captación de CDT	5,41	4.054	3.577	3.828	-28	-22	-38	-4	-196	
Monto promedio de desembolsos semanales										
	16-feb-18	Monto semanal	año 2017	Corrido 2018	1 semana	1mes	13 semanas	año corrido	año completo	
Activas										
Comercial 4/	9,30	4.174	2.872	2.730	26	-61	-93	-35	-329	
Tesorería	8,25	136	94	84	-102	111	-99	69	-400	
Preferencial	7,95	2.072	1.414	1.442	21	-31	-94	-77	-320	
Ordinario	10,79	1.966	1.364	1.203	-50	-98	-97	-43	-278	
Consumo 5/	18,85	1.199	1.171	971	-20	-91	-27	43	-131	
Consumo sin libranza	20,96	679	649	569	-10	-91	-34	94	-202	
Consumo a través de libranza	16,09	520	521	402	-8	15	26	3	-32	
Tarjeta de crédito 6/	29,73	586	614	617	16	25	40	62	-185	
Vivienda 7/	10,80	198	240	175	13	12	-9	-4	-181	
Microcrédito	36,80	115	112	102	-29	-77	-52	57	-93	
Activa Ponderada 8/	11,50	-	-	-	1	-138	-137	0	-286	
Comercial BR 9/	9,33	-	-	-	29	-76	-93	-38	-327	
Pasivas										
Pasiva Ponderada	5,32	n.a	n.a	n.a	101	23	9	164	-193	
Ahorro 10/	2,53	n.a	n.a	n.a	2	-7	-25	1	-134	
Deuda Pública 11/										
	23-feb-18	Monto semanal	año 2017	Corrido 2018	1 semana	1mes	13 semanas	año corrido	año completo	
1 año (TES Nov 2018)	4,55	1.409	1.911	1.036	-14	-7	-3	1	-165	
2 años (TES Sep 2019)	4,80	807	2.181	1.547	-8	-3	-11	2	-163	
3 años (TES Jul 2020)	5,27	2.659	6.813	3.214	-7	9	-4	8	-122	
7 años (TES Jul 2024)	6,15	3.492	4.774	3.987	0	13	-4	5	-61	
13 años (TES Sep 2030)	6,84	375	408	211	-4	10	2	13	-26	
15 años (TES Jun 2032)	7,03	2.744	1.209	1.959	0	-5	2	15	-40	

Fuente: Banco de la República y Bloomberg. Cálculos con información de los formatos 088 y 441 de la Superintendencia Financiera de Colombia

1/ La tasa de intervención corresponde a la tasa diaria mientras que las demás corresponden al promedio semanal.

2/ El cálculo de la DTF se hace sobre las captaciones a 90 días de los Bancos, Corporaciones Financieras y Compañías de Financiamiento Comercial. La DTF que se presenta corresponde a la calculada en la respectiva fecha con información del viernes anterior hasta el jueves de misma semana y tiene vigencia para la siguiente semana.

3/ Las tasas de captación corresponden a la información de CDT por plazos. Incluye la información para el total de sistema financiero.

4/ Promedio ponderado por monto de las tasa de crédito ordinarios, preferenciales y de tesorería.

5/ No incluye tarjetas de crédito.

6/ Calculada sin tener en cuenta consumos a 1 mes y avances en efectivo.

7/ Corresponde al promedio ponderado de los créditos desembolsados para adquisición de vivienda en pesos y en UVR. Antes de realizar el promedio ponderado a la tasa de los créditos en UVR se le suma la variación anual promedio de la UVR de la respectiva semana. No incluye vivienda VIS

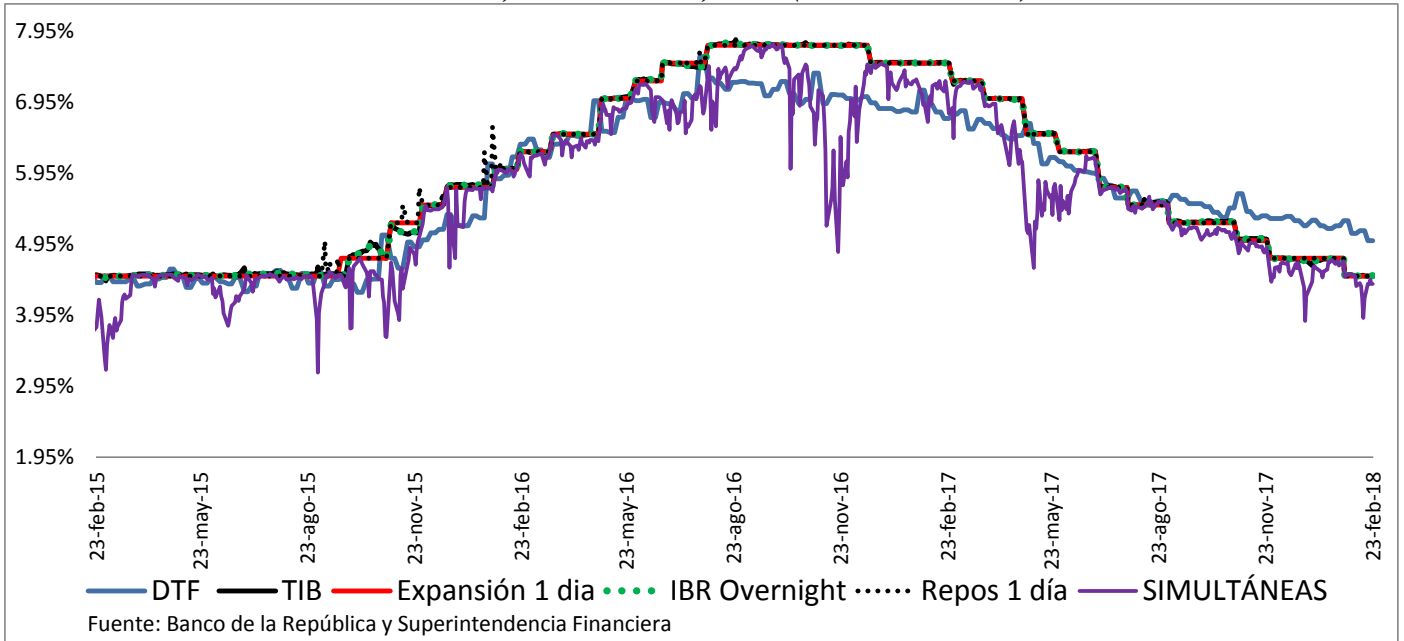
8/ Calculado como el promedio ponderado por monto de las tasas de crédito de consumo, preferencial, ordinario y tesorería. Debido a la alta rotación del crédito de tesorería, su ponderación se estableció como la quinta parte de su desembolso semanal.

9/ Promedio ponderado por monto de las tasa de crédito ordinarios, preferenciales y un quinto del desembolso de tesorería.

10/ Incluye el rendimiento de los depósitos de ahorro ordinarios activos y las cuentas AFC.

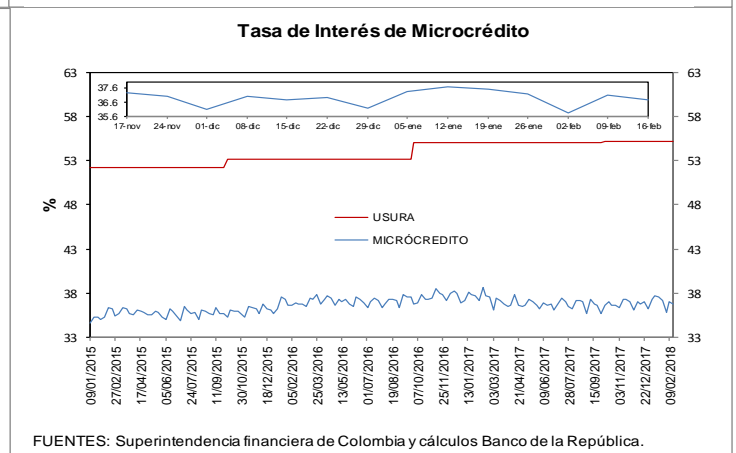
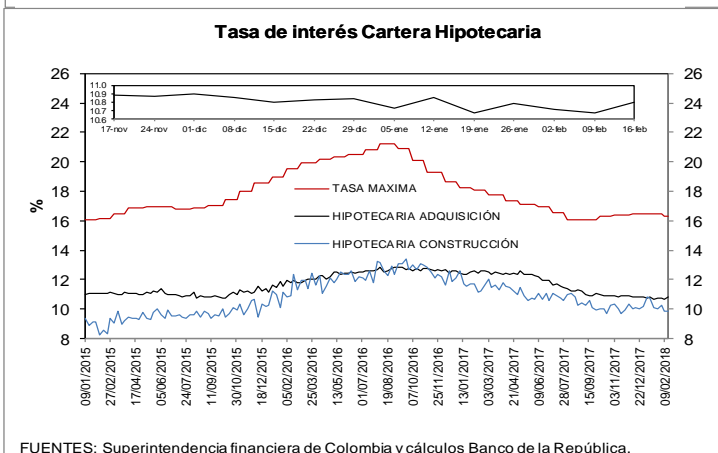
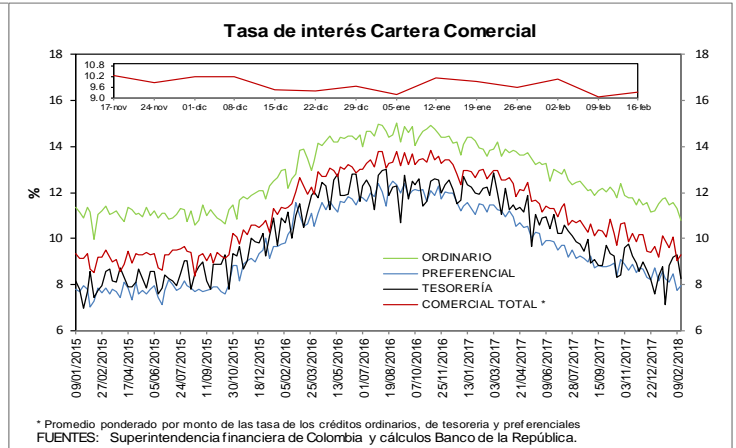
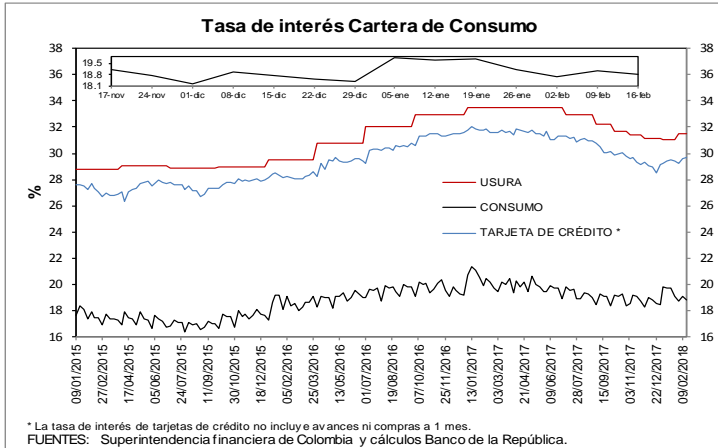
11/ TES tasa fija en pesos, Las tasas corresponden al promedio ponderado por monto de las negociaciones SEN y MEC.

b. Tasas de intervención del BR, Interbancaria, DTF (Semana Cálculo) e IBR

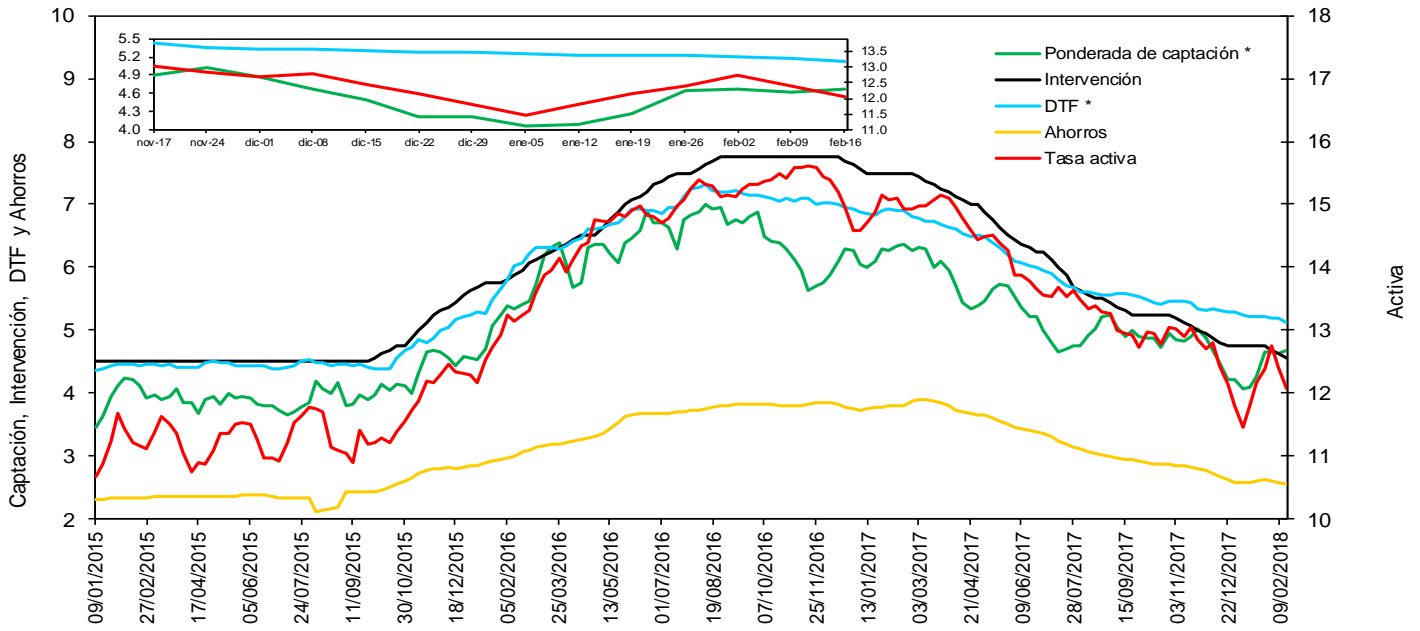


Fuente: Banco de la República y Superintendencia Financiera

c. Tasas de interés activas por tipo de préstamo Nominales

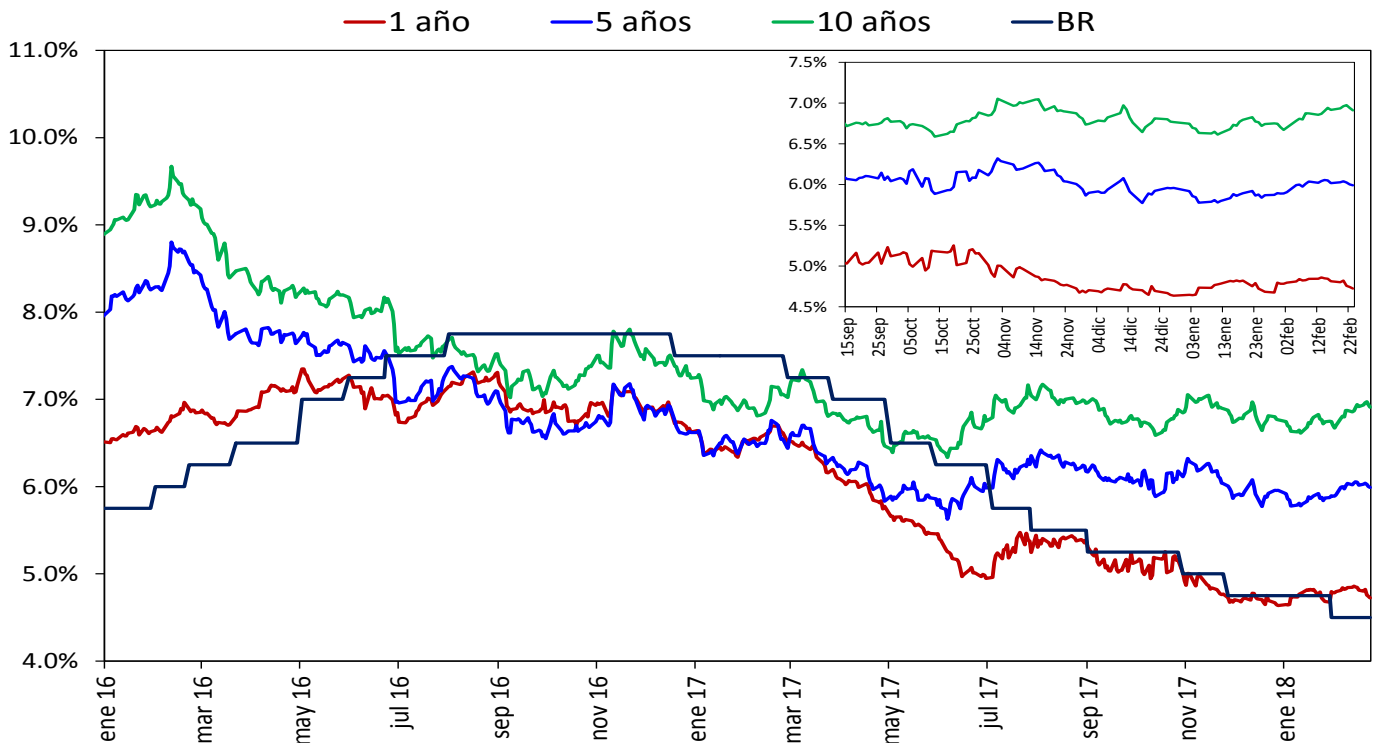


e. Tasas de interés de intervención del BR, tasa de interés ponderada de captación del sistema financiero, DTF y tasa de colocación total del sistema financiero
Promedio móvil de orden 4



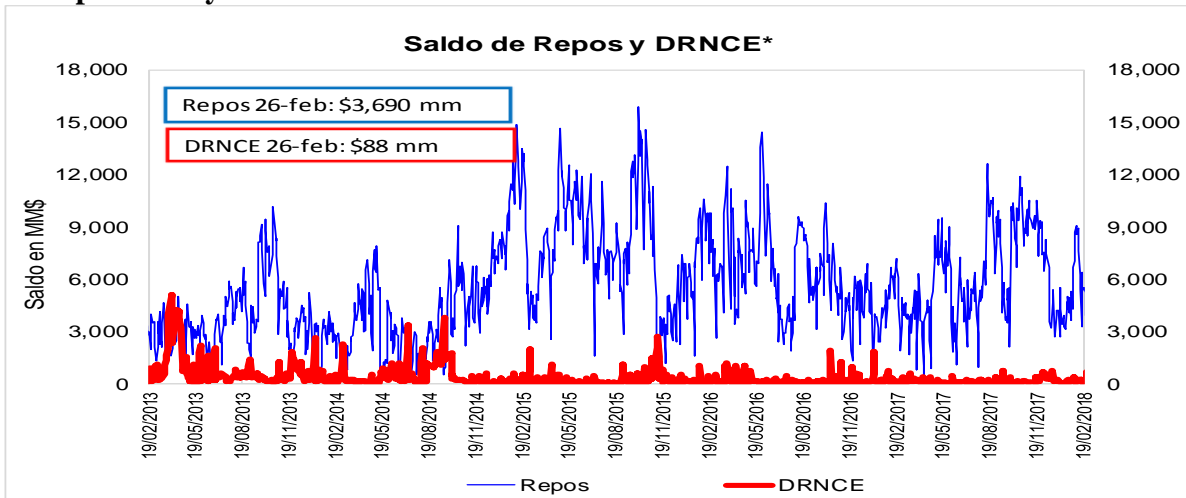
f. Tasas de interés de deuda pública

Tasas Cero Cupón de TES en Pesos y Tasa de Referencia del BR



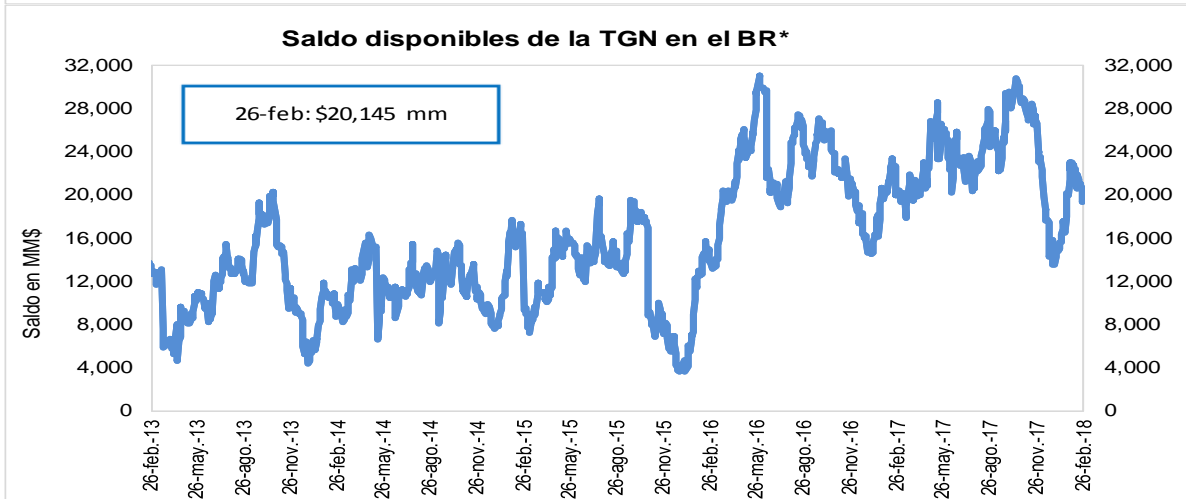
Fuente: SEN y MEC, cálculos DODM

2. Liquidez primaria y mercado monetario



Fuente: Banco de la República

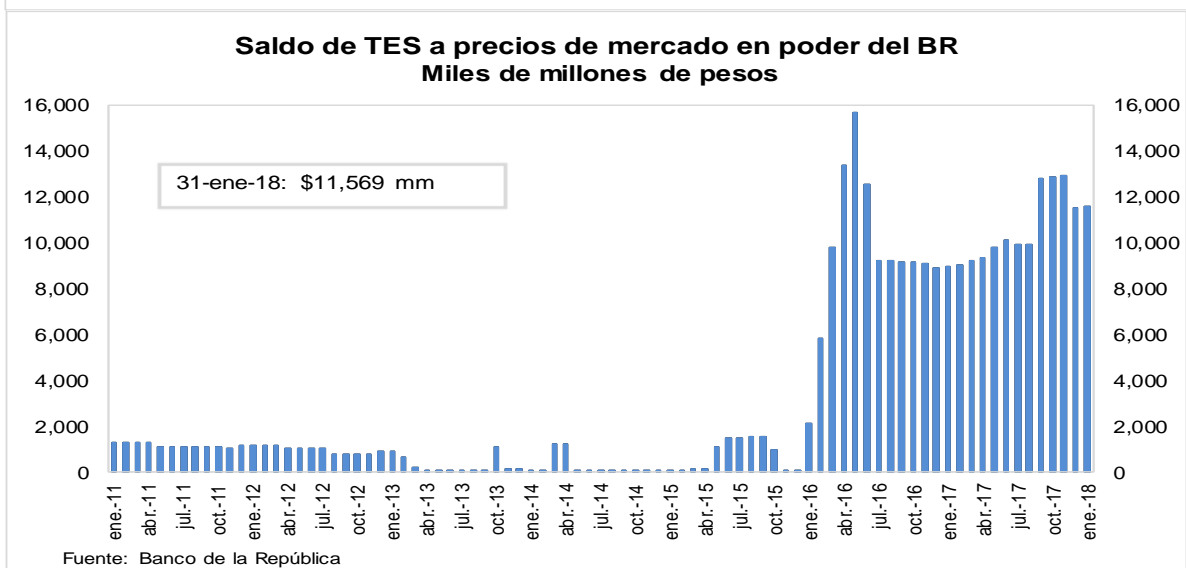
* Depósitos Remunerados No Constitutivos de Encaje. Incluye las operaciones de contracción por ventanilla a 1 día.



Fuente: Banco de la República

* No incluye el saldo de los TES de Control Monetario.

* Incluye los Depósitos Remunerados de la TGN en el BR.



3. Pasivos del sistema financiero consolidado y mercado de depósito

a. M1, M3 Y PSE

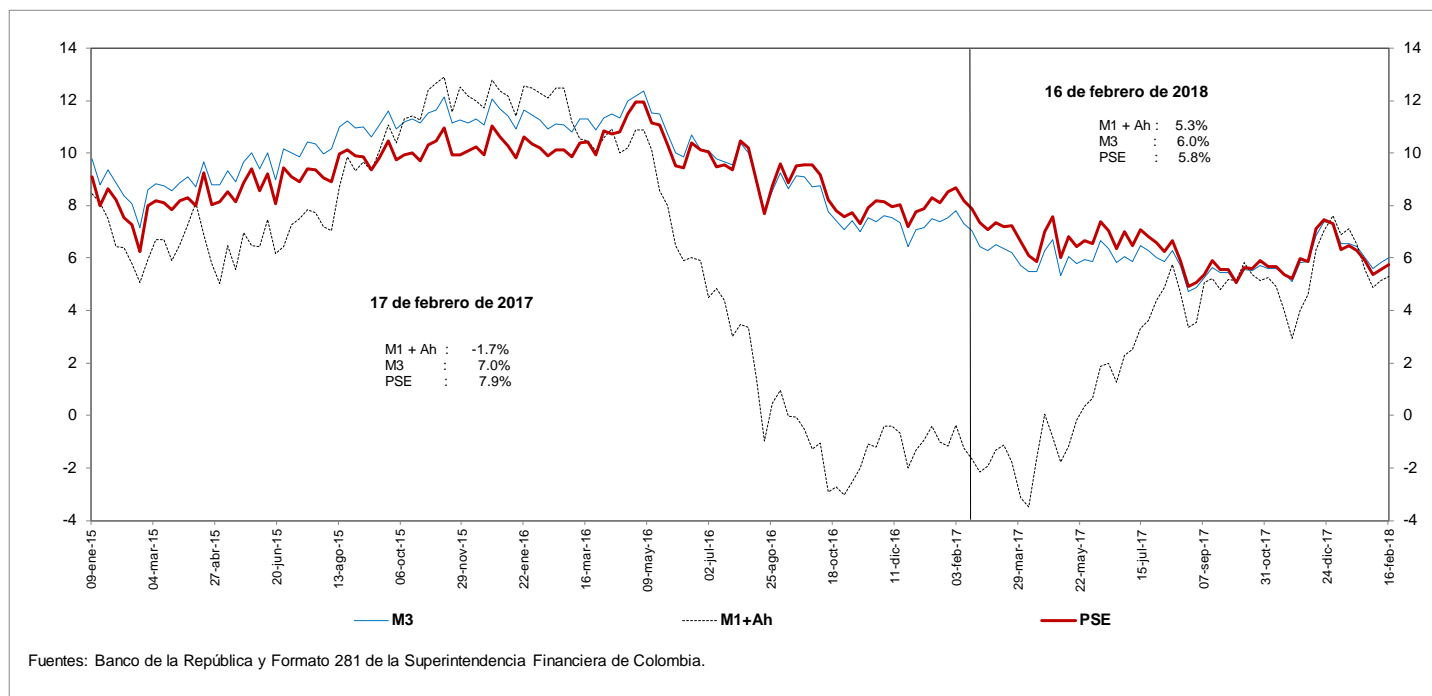
OFERTA MONETARIA AMPLIADA ^{1/}
Miles de millones de pesos y porcentajes

Concepto	Saldo a febrero 16 2018	VARIACIONES									
		SEMANAL		ULTIMAS 4 SEM		ULTIMAS 13 SEM		CORRIDO AÑO		ANUAL	
		ABS	%	ABS	%	ABS	%	ABS	%	ABS	%
OFERTA MONETARIA AMPLIADA- M3	469,159	1,063	0.2	-4,256	-0.9	10,057	2.2	-8,498	-1.8	26,645	6.0
1. Efectivo	53,785	-571	-1.1	-1,656	-3.0	1,966	3.8	-5,713	-9.6	4,006	8.0
2. Pasivos Sujetos a Encaje	415,373	1,634	0.4	-2,600	-0.6	8,091	2.0	-2,785	-0.7	22,639	5.8
Cuenta Corriente	47,853	1,253	2.7	2,899	6.4	4,607	10.7	-1,188	-2.4	1,742	3.8
Ahorros	162,911	-655	-0.4	-3,959	-2.4	1,119	0.7	-5,832	-3.5	7,572	4.9
CDT + Bonos	191,771	1,009	0.5	3,422	1.8	3,913	2.1	4,982	2.7	12,524	7.0
CDT menor a 18 meses	77,601	305	0.4	2,465	3.3	2,098	2.8	3,997	5.4	696	0.9
CDT mayor a 18 meses	87,520	1,076	1.2	1,319	1.5	1,258	1.5	1,283	1.5	9,608	12.3
Bonos	26,650	-372	-1.4	-362	-1.3	557	2.1	-297	-1.1	2,220	9.1
Depósitos Fiduciarios (impuestos y otros conceptos)	8,310	82	1.0	-4,807	-36.6	-1,862	-18.3	1,685	25.4	494	6.3
Depósitos a la Vista	4,529	-55	-1.2	-155	-3.3	314	7.4	-2,433	-34.9	307	7.3
Repos con el Sector Real	0	-	-	-	-	-	-	-	-	-	-
ITEM DE MEMORANDO											
M1. Medios de pago	101,638	682	0.7	1,243	1.2	6,573	6.9	-6,900	-6.4	5,748	6.0
M1 + Ahorros	264,549	27	0.0	-2,716	-1.0	7,692	3.0	-12,733	-4.6	13,320	5.3
PSE sin depósitos fiduciarios	407,064	1,551	0.4	2,207	0.5	9,953	2.5	-4,470	-1.1	22,145	5.8
M3 sin fiduciarios	460,849	980	0.2	551	0.1	11,919	2.7	-10,183	-2.2	26,150	6.0
Variaciones Anualizadas		Semanal		Últimas 4 sem.		Últimas 13 sem.					
M3		12.5		-11.1		9.1					
Efectivo		-42.2		-32.6		16.1					
PSE		22.7		-7.8		8.2					
M1		41.9		17.4		30.7					
M1 + Ahorros		0.5		-12.4		12.5					
PSE sin depós. Fiduc.		22.0		7.3		10.4					
M3 sin Fiduciarios		11.7		1.6		11.1					

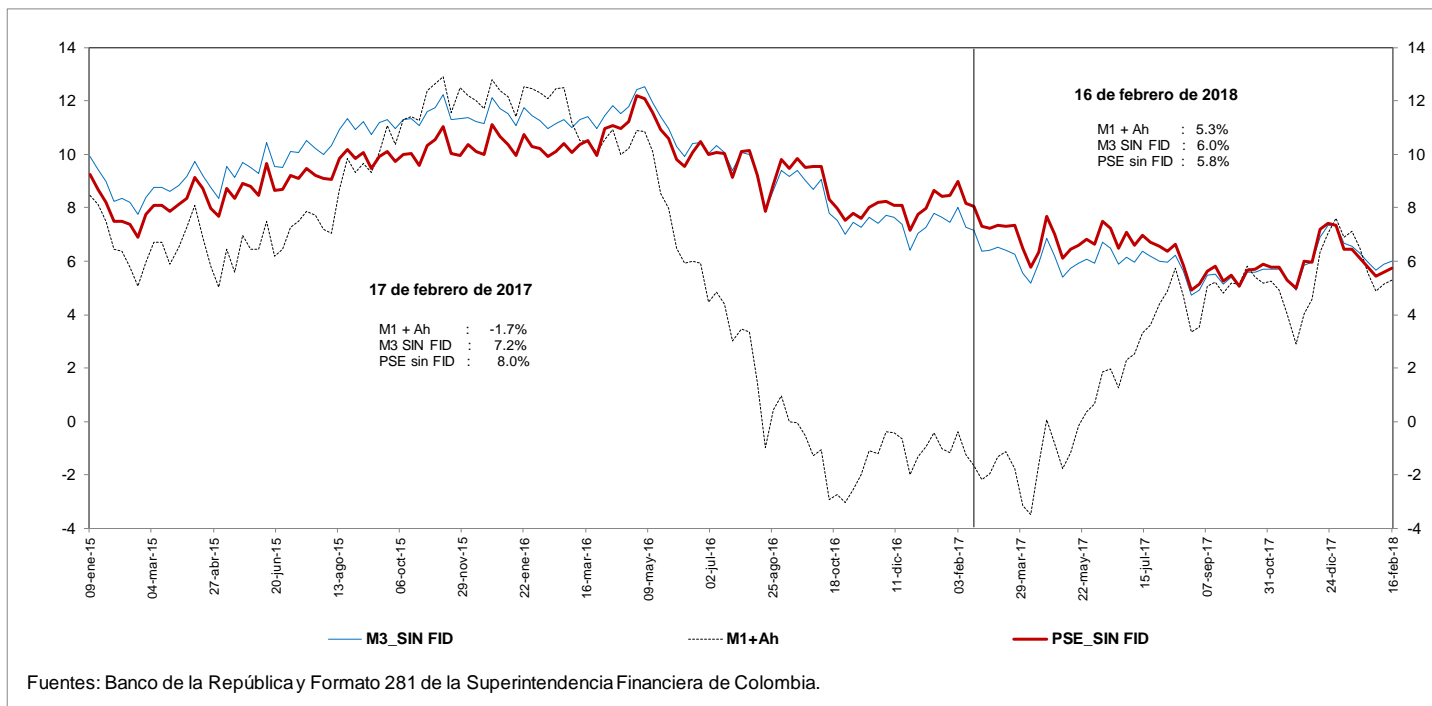
1/ No incluye FDN. A partir de la semana del 9 de diciembre de 2016 se incluyen en toda la serie los bonos denominados en pesos emitidos en el exterior por Findeter en 2014.

Fuentes: Banco de la República y Formato 281 de la Superintendencia Financiera de Colombia.

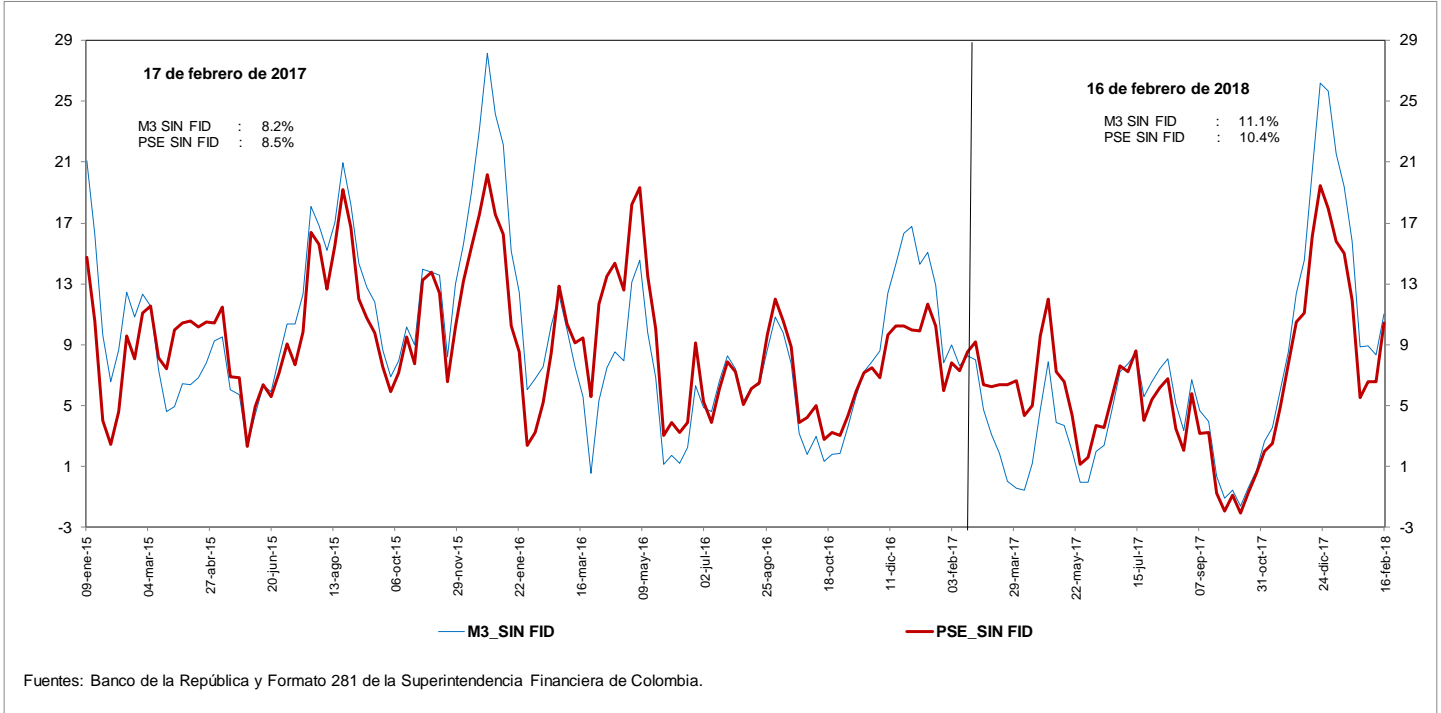
c. M3, PSE Y M1 + AHORRO
Variaciones anuales (%) de datos semanales



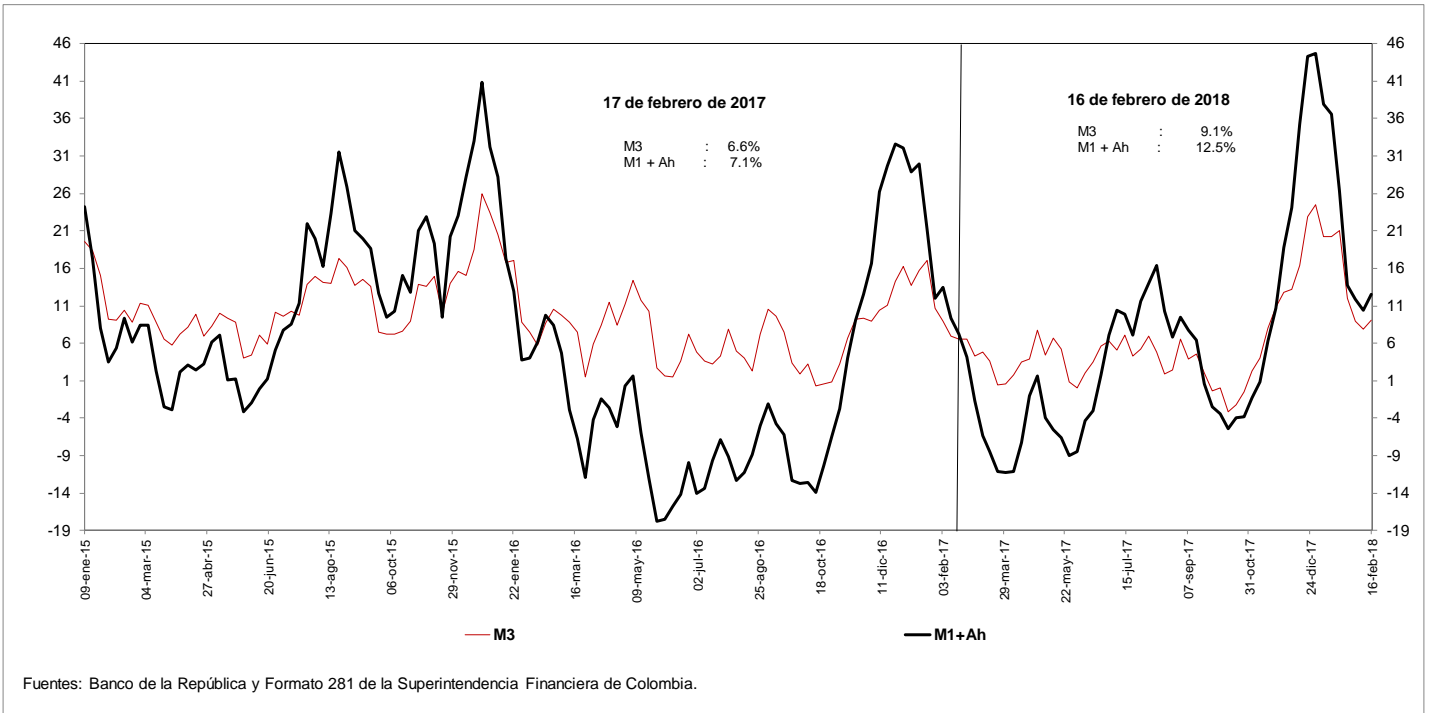
d. M3 Y PSE sin fiduciarios y M1 + AHORRO
Variaciones anuales (%) de datos semanales



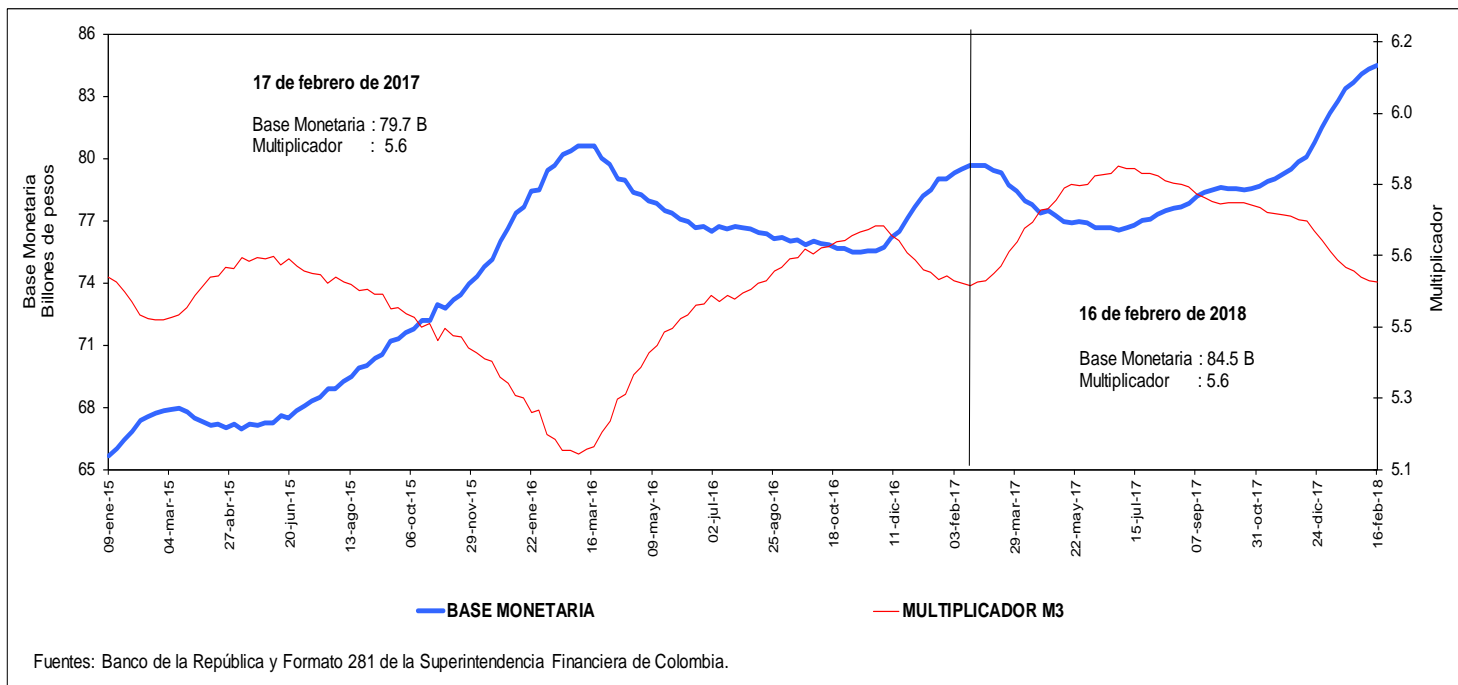
e. M3 Y PSE sin fiduciarios
Variaciones anualizadas últimas 13 semanas



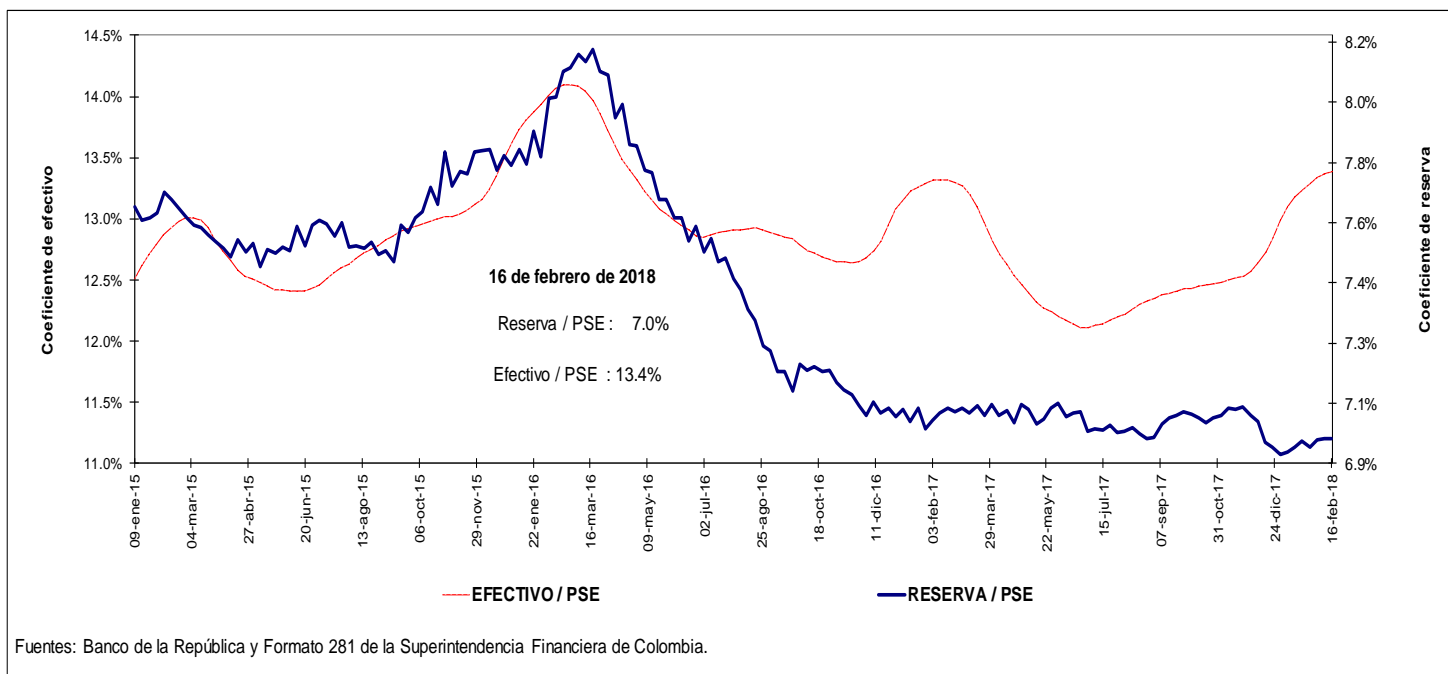
g. M3 y M1+AHORRO
Variaciones anualizadas últimas 13 semanas



i. Base Monetaria y Multiplicador de M3
Promedio de orden 13



j. Coeficientes de Efectivo y Reserva
Promedio de orden 13



4. Activos internos del sector financiero y mercado de crédito Cartera

a. Cartera Bruta M/T del Sistema Financiero por Modalidad de Crédito *

16 de febrero de 2018

(Miles de millones de pesos y porcentajes)

Moneda		Saldo	Participación %	Variaciones									
				Semanal		Últimas 4 semanas		Últimas 13 semanas		Año corrido		Anual	
				Absoluta	%	Absoluta	%	Absoluta	%	Absoluta	%	Absoluta	%
Legal	Cartera ajustada	410,699	100.0	2,165	0.5	3,605	0.9	6,414	1.6	1,829	0.4	27,559	7.2
	Comercial 1/	215,769	52.5	1,782	0.8	2,539	1.2	2,860	1.3	1,222	0.6	10,112	4.9
	Consumo	123,529	30.1	235	0.2	700	0.6	1,954	1.6	343	0.3	10,557	9.3
	Hipotecaria ajustada 2/	59,266	14.4	141	0.2	276	0.5	1,464	2.5	281	0.5	6,049	11.4
	Microcrédito	12,136	3.0	7	0.1	91	0.8	136	1.1	-16	-0.1	840	7.4
	Memo ítem												
	Hipotecaria	55,057	13.5	141	0.3	361	0.7	1,351	2.5	365	0.7	5,444	11.0
	Variaciones Anualizadas			Semanal		Últimas 4 semanas		Últimas 13 semanas		Año Corrido			
	Total cart. ajustada m/l			31.6		12.1		6.5		3.4			
	Comercial			53.9		16.6		5.5		4.3			
Consumo			10.4		7.7		6.6		2.1				
Hipotecaria			13.2		6.3		10.5		3.6				
Microcredito			3.2		10.3		4.6		-1.0				
Extranjera	Total cartera en M. E.	18,002		-463	-2.5	-525	-2.8	-3,126	-14.8	-1,501	-7.7	-2,913	-13.9
	Total cartera en M. E. Mill. US\$	6,309		-39	-0.6	-187	-2.9	-726	-10.3	-226	-3.5	-896	-12.4
	Variaciones Anualizadas m/e			Semanal		Últimas 4 semanas		Últimas 13 semanas		Año Corrido			
	Expresada en pesos			-73.3		-31.2		-47.3		-44.8			
Expresada en dólares			-27.2		-31.6		-35.3		-23.0				
Total	Cartera total ajustada	428,701	100.0	1,702	0.4	3,080	0.7	3,288	0.8	328	0.1	24,646	6.1
	Comercial	233,267	54.4	1,333	0.6	2,028	0.9	-221	-0.1	-243	-0.1	7,189	3.2
	Consumo	124,033	28.9	221	0.2	685	0.6	1,909	1.6	306	0.2	10,567	9.3
	Hipotecaria ajustada 1/	59,266	13.8	141	0.2	276	0.5	1,464	2.5	281	0.5	6,049	11.4
	Microcrédito	12,136	2.8	7	0.1	91	0.8	136	1.1	-16	-0.1	840	7.4
	Variaciones Anualizadas			Semanal		Últimas 4 semanas		Últimas 13 semanas		Año Corrido			
	Total cart. ajustada m/t			23.0		9.8		3.1		0.6			
	Comercial			34.7		12.0		-0.4		-0.8			
	Consumo			9.7		7.5		6.4		1.9			
	Hipotecaria			13.2		6.3		10.5		3.6			
Microcredito			3.2		10.3		4.6		-1.0				

b. Cartera Neta M/T del Sistema Financiero por Modalidad de Crédito*

16 de febrero de 2018

(Miles de millones de pesos y porcentajes)

	Total cartera neta ml ajustada	385,123		2,052	0.5	3,065	0.8	4,932	1.3	430	0.1	22,153	6.1
	Comercial 1/	202,978		1,810	0.9	2,245	1.1	2,031	1.0	523	0.3	7,182	3.7
	Consumo	113,547		96	0.1	504	0.4	1,462	1.3	-275	-0.2	8,473	8.1
	Hipotecaria ajustada 2/	57,367		140	0.2	242	0.4	1,356	2.4	218	0.4	5,736	11.1
	Microcrédito	11,231		5	0.0	75	0.7	84	0.8	-36	-0.3	762	7.3
	Total cartera en M. E.	18,002		-463	-2.5	-525	-2.8	-3,126	-14.8	-1,501	-7.7	-2,913	-13.9
	Cartera Neta Ajustada Moneda Total	403,124		1,589	0.4	2,540	0.6	1,807	0.5	-1,071	-0.3	19,240	5.0

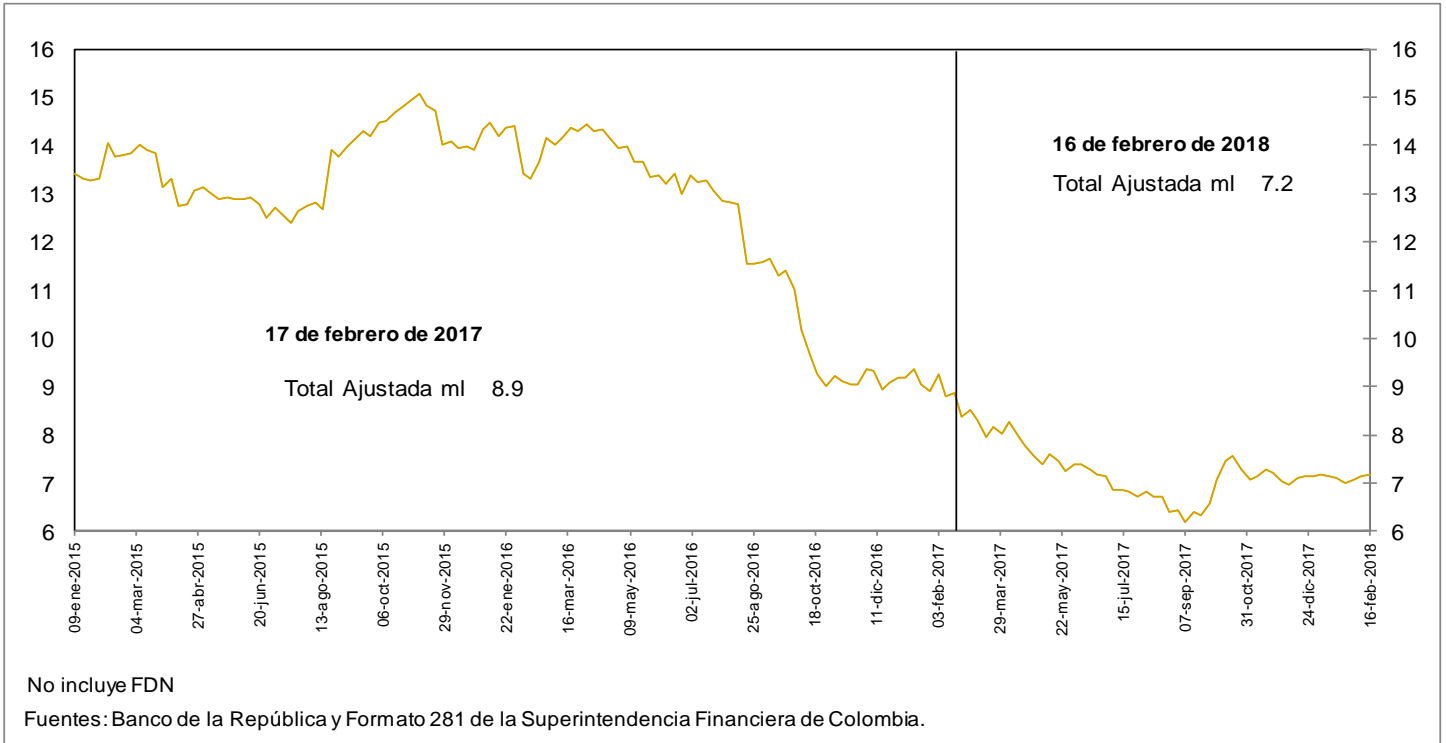
* No incluye FDN.

1/ Incluye ventas de cartera para manejo a través de derechos fiduciarios y ajustes por leasing operativo

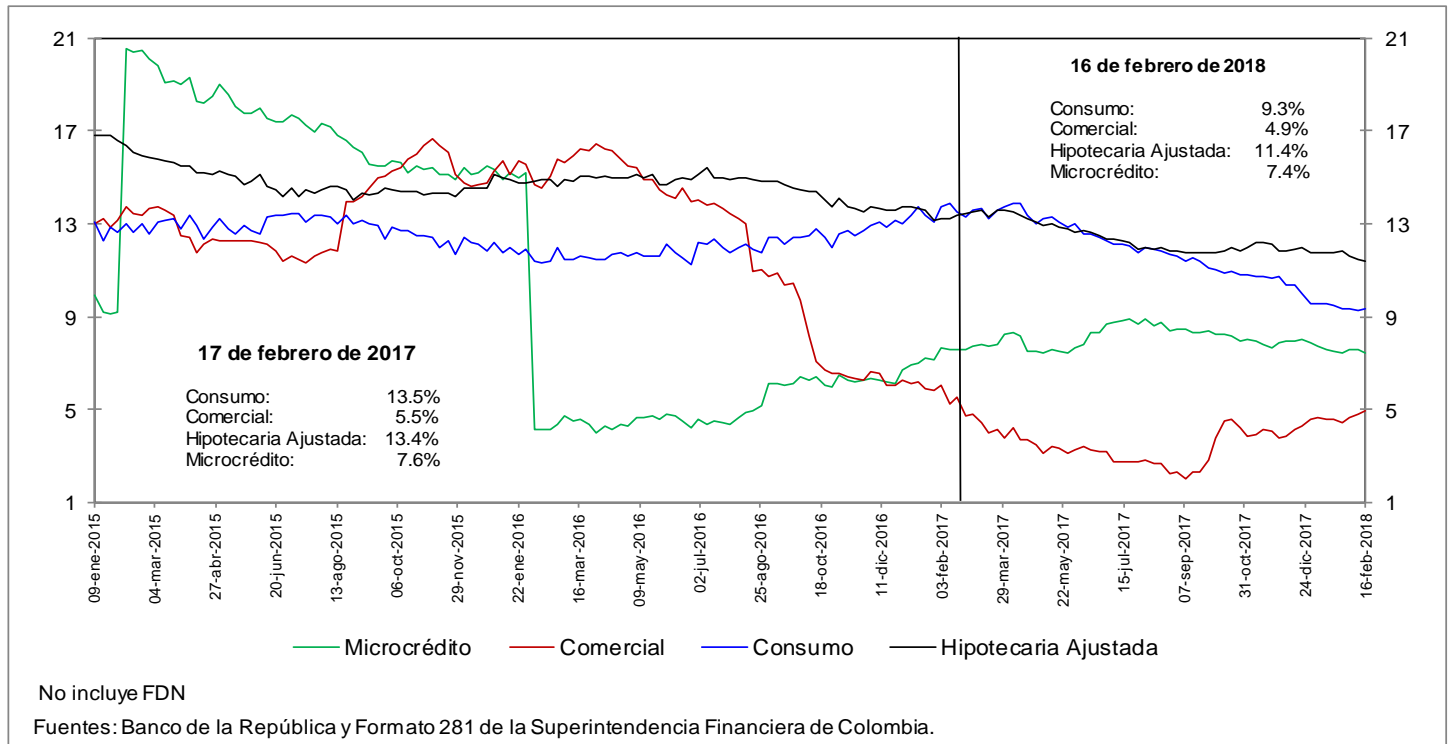
2/ Incluye ajuste por titularización de cartera hipotecaria

Fuentes: Formato 281 de la Superintendencia Financiera de Colombia, Titularizadora Colombia y cálculos Banco de la República.

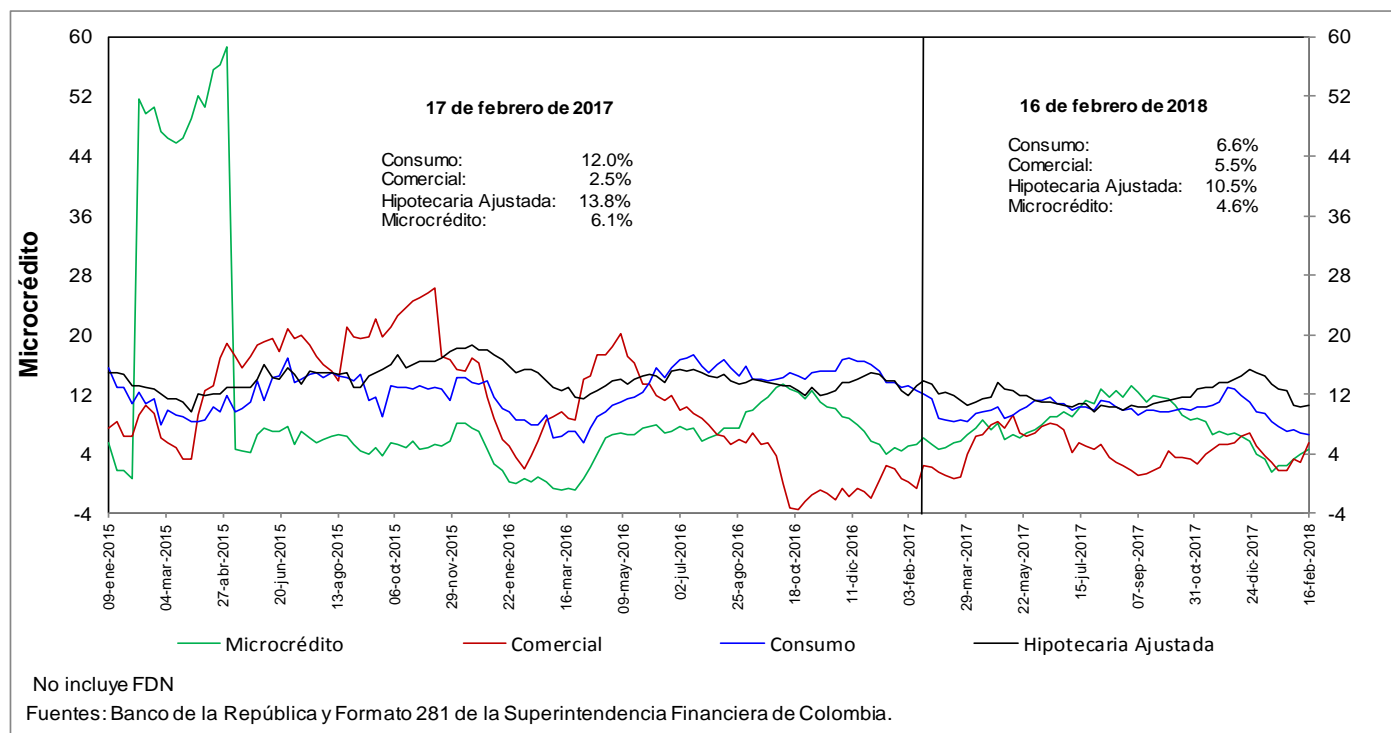
c. Cartera bruta en moneda legal
Variaciones anuales (%) de datos semanales



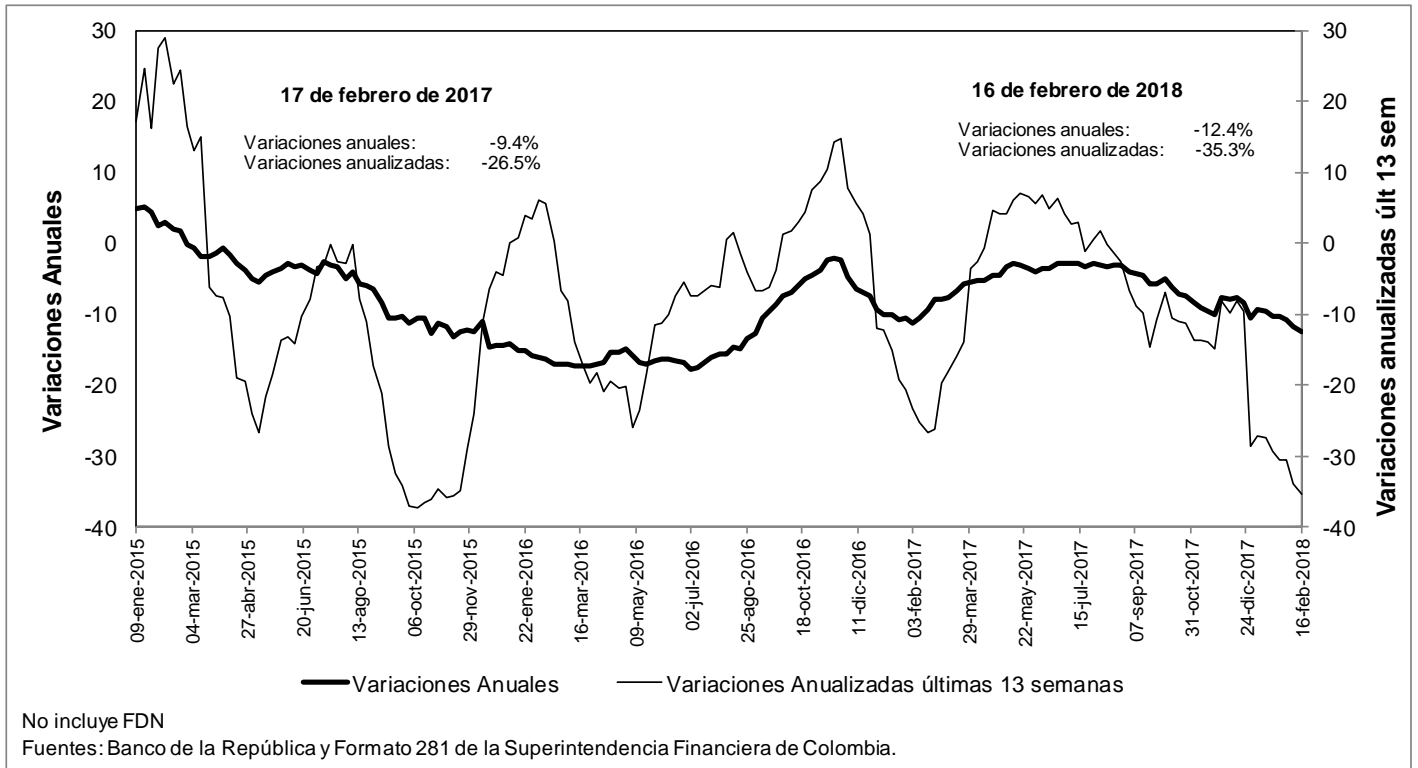
d. Cartera bruta en moneda legal por modalidad de crédito
Variaciones anuales (%) de datos semanales



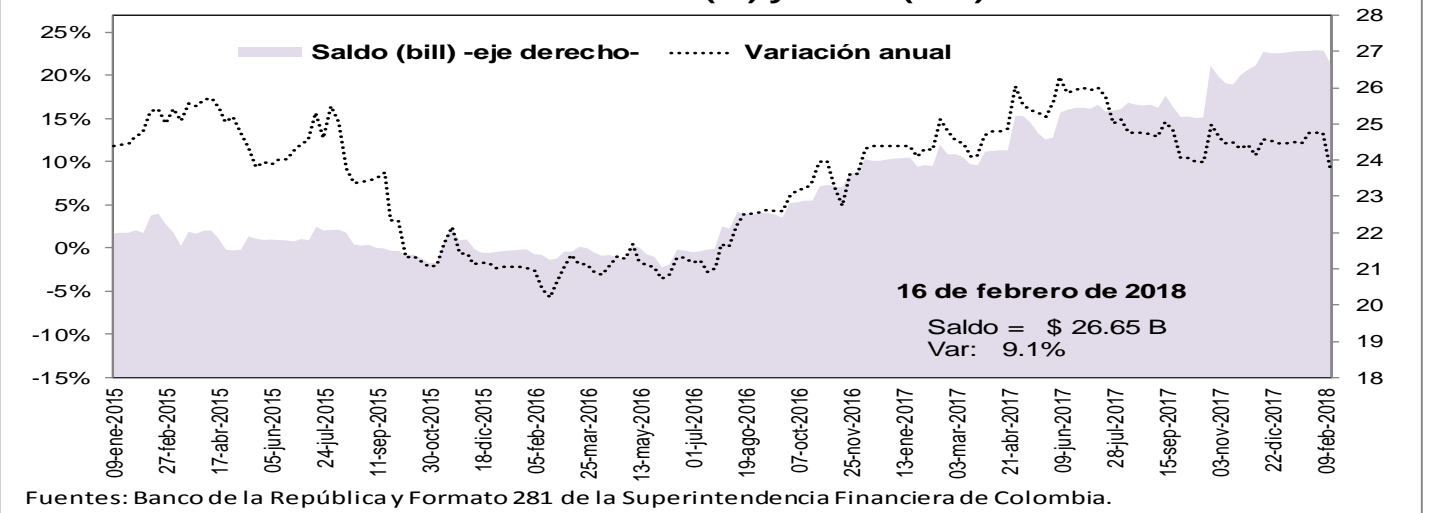
e. Cartera bruta en moneda legal por modalidad de crédito
Variaciones anualizadas últimas 13 semanas (%)



h. Cartera moneda extranjera en dólares (%)

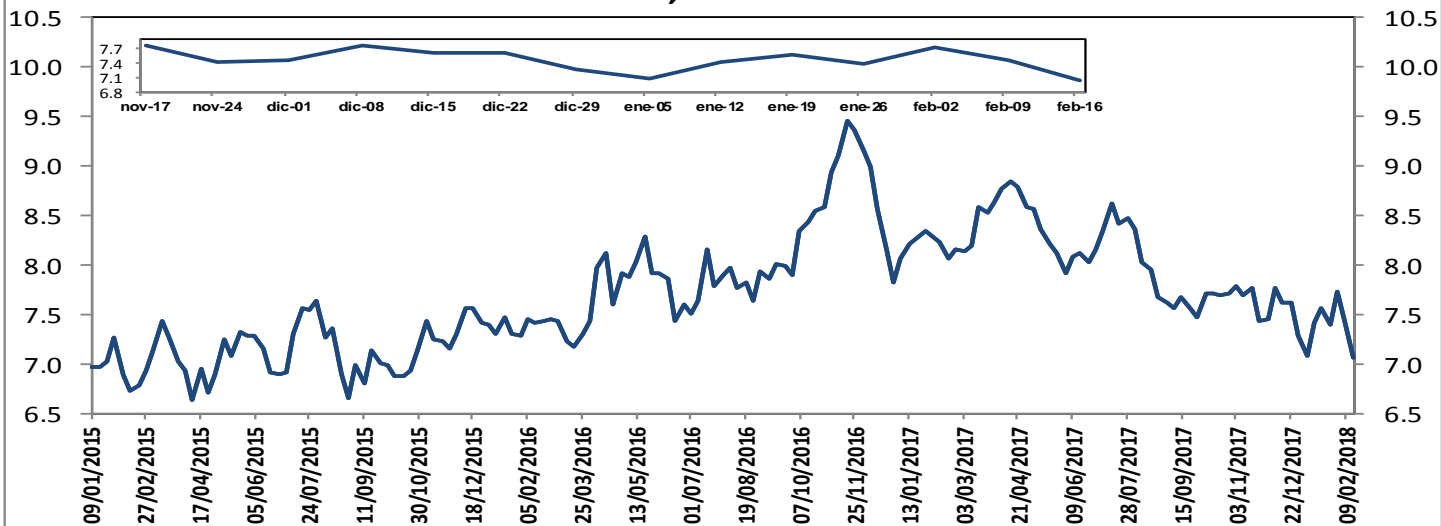


n. Bonos emitidos por los establecimientos de crédito -variación anual (%) y saldo (bill.)-



5. Margen de intermediación del sistema financiero

a. Información semanal, Promedio móvil de orden 4 *

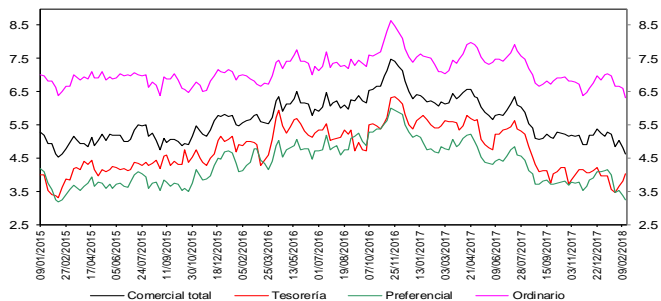


El margen de intermediación se calcula así: $MI = ((1+i_{activa})/(1+i_{pasiva}))-1$

Donde i_{activa} es la tasa de colocación total del sistema del BR e i_{pasiva} es la tasa ponderada de captación.

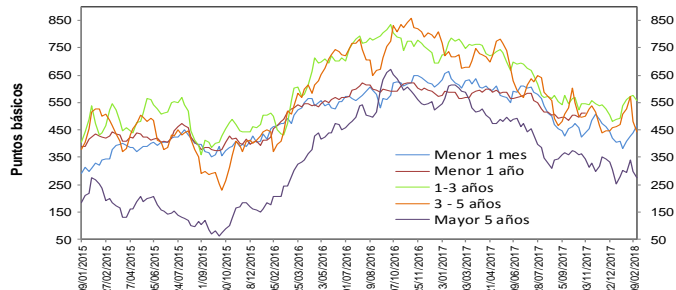
Fuentes: Banco de la República y Formato 281 de la Superintendencia Financiera de Colombia.

Información semanal, Promedio móvil de orden 4
Margen de intermediación de la cartera comercial



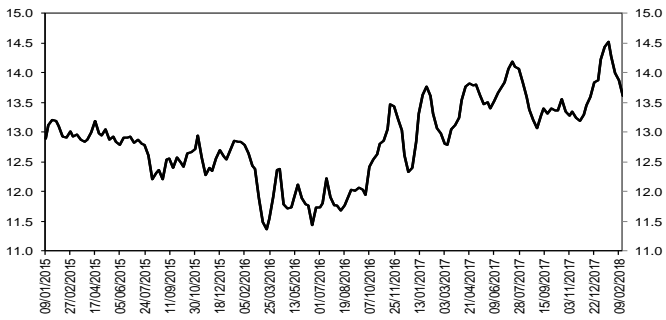
Fuentes: Banco de la República y Formato 281 de la Superintendencia Financiera de Colombia.

Información semanal - Promedio móvil de orden 4
Spread Tasa Cartera Comercial por plazo vs. TES



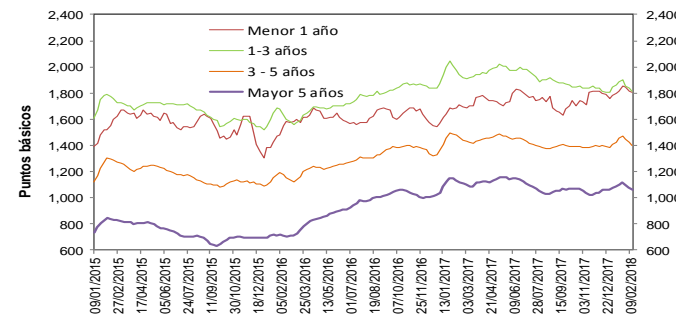
Fuentes: Banco de la República y Formato 281 de la Superintendencia Financiera de Colombia.

Información semanal, Promedio móvil de orden 4
Margen de intermediación de la cartera consumo

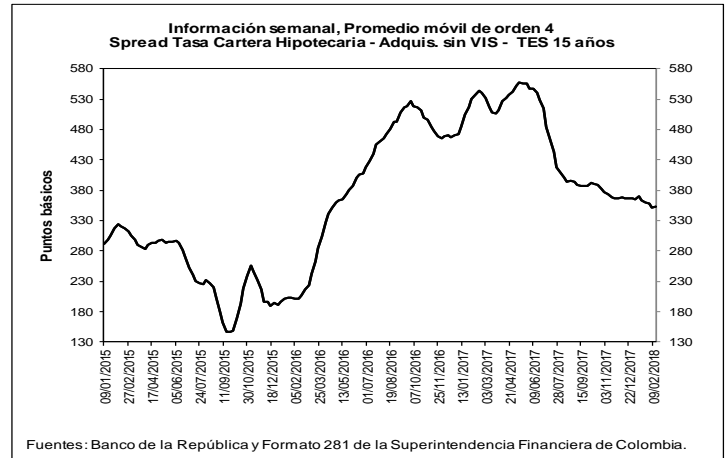
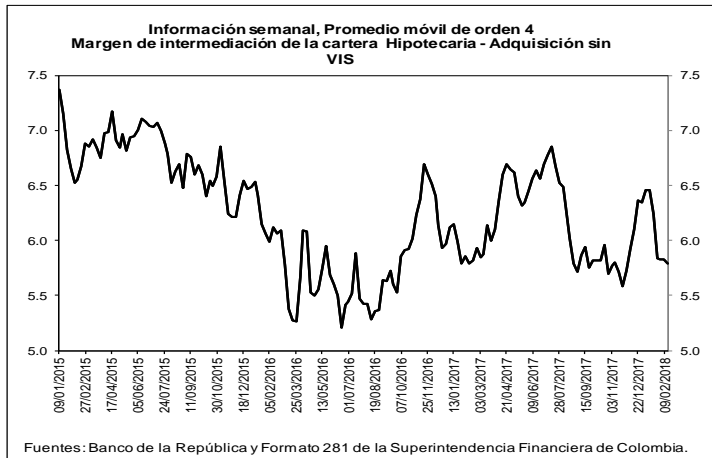


Fuentes: Banco de la República y Formato 281 de la Superintendencia Financiera de Colombia.

Información semanal - Promedio móvil de orden 4
Spread Tasa Cartera Consumo por plazo vs. TES



Fuentes: Banco de la República y Formato 281 de la Superintendencia Financiera de Colombia.



b. Spreads Tasa Cartera Comercial y Consumo por plazo vs. TES (Información semanal - Promedio móvil de orden 4)

	Fecha	Variación (pb)					
		1 semana	4 semanas	13 semanas	año corrido	año completo	
Spread: tasa de interés cartera - tasa TES (puntos básicos)							
Comercial							
Menor a 1 mes	465.1	26.45	84.03	(21.49)	45.37	(149.13)	
Menor 1 año	470.1	(17.69)	(53.04)	(52.70)	(30.12)	(95.28)	
De 1 - 3 años	557.4	(16.93)	19.28	1.10	77.38	(224.89)	
De 3 - 5 años	443.8	(35.77)	(64.19)	(92.82)	(13.21)	(281.64)	
Mayor 5 años	273.9	(24.51)	(29.09)	(56.14)	(31.73)	(328.44)	
Consumo							
Menor 1 año	1,803.7	(6.27)	(12.31)	(1.84)	45.29	91.57	
De 1 - 3 años	1,816.5	(22.14)	(68.76)	(21.78)	9.58	(125.33)	
De 3 - 5 años	1,399.9	(27.49)	(51.49)	18.29	15.48	(66.91)	
Mayor 5 años	1,062.9	(16.94)	(40.48)	38.99	1.42	(55.55)	
Vivienda							
Mayor 15 años	353.5	1.90	(10.06)	(14.30)	(13.26)	(190.59)	
Memo ítem (Información semanal - Promedio móvil de orden 4)							
	Monto semanal		Variación (pb)				
	mm de pesos		1 semana	4 semanas	13 semanas	año corrido	año completo
Tasas Comercial (%)							
Menor a 1 mes	8.9	78	27.68	92.82	(36.71)	54.33	(320.48)
Menor 1 año	9.4	1,904	(17.65)	(50.03)	(83.39)	(28.47)	(301.27)
De 1 - 3 años	10.7	459	(14.87)	29.07	(13.77)	93.30	(343.55)
De 3 - 5 años	10.2	356	(32.03)	(55.80)	(115.04)	0.75	(351.31)
Mayor 5 años	9.5	519	(21.06)	(20.74)	(69.56)	(14.28)	(343.02)
Tasas Consumo (%)							
Menor 1 año	22.7	13	(6.24)	(9.30)	(32.54)	46.94	(114.43)
De 1 - 3 años	23.3	117	(20.08)	(58.97)	(36.66)	25.50	(243.99)
De 3 - 5 años	19.7	464	(23.75)	(43.10)	(3.92)	29.45	(136.58)
Mayor 5 años	17.4	612	(13.50)	(32.13)	25.57	18.87	(70.12)
Tasas Vivienda (%)							
Mayor 15 años	10.7	210	2.97	(3.19)	(15.38)	(8.76)	(180.02)
Tasas Tes (%)							
Menor a 1 mes	4.2	n.a	1.24	8.79	(15.22)	8.97	(171.34)
Menor a 1 año	4.7	n.a	0.04	3.01	(30.70)	1.65	(206.00)
De 1 a 3 años	5.1	n.a	2.06	9.79	(14.87)	15.93	(118.66)
De 3 a 5 años	5.7	n.a	3.74	8.39	(22.21)	13.96	(69.67)
Mayor a 5 años	6.7	n.a	3.44	8.35	(13.42)	17.45	(14.58)
Mayor a 15 años	7.2	n.a	1.06	6.88	(1.09)	4.51	10.57

Fuentes: Banco de la República y Formato 281 de la Superintendencia Financiera de Colombia.

6. Inversiones

a. Inversiones Netas de los Establecimientos de Crédito 1/ (Miles de millones de pesos y porcentajes)

(Miles de millones de pesos)	Saldo a 16/02/2018	VARIACIONES									
		SEMANAL		ÚLTIMAS 4 SEMANAS		ÚLTIMAS 13 SEMANAS		AÑO CORRIDO		ANUAL	
		ABS	%	ABS	%	ABS	%	ABS	%	ABS	%
A. Moneda Legal	84,801	354	0.4	336	0.4	2,772	3.4	2,512	3.1	6,801	8.7
B. Moneda Extranjera	28,123	-272	-1.0	-316	-1.1	-353	-1.2	-597	-2.1	1,548	5.8
C. TOTAL (A+B=C)	112,925	82	0.1	20	0.0	2,419	2.2	1,915	1.7	8,350	8.0
ITEM DE MEMORANDO											
Moneda Extranjera - En millones US\$ 2/	9,857	95	1.0	-116	-1.2	375	4.0	232	2.4	702	7.7
TASA REPRESENTATIVA DE MERCADO	2,853	-56	-1.9	1	0.0	-150	-5.0	-131	-4.4	-50	-1.7

b. Inversiones de los Establecimientos de Crédito en ML 1/

(Miles de millones de pesos)	Saldo a 16/02/2018	VARIACIONES									
		SEMANAL		ÚLTIMAS 4 SEMANAS		ÚLTIMAS 13 SEMANAS		AÑO CORRIDO		ANUAL	
		ABS	%	ABS	%	ABS	%	ABS	%	ABS	%
INVERSIONES NETAS	84,801	354	0.4	336	0.4	2,772	3.4	2,512	3.1	6,801	8.7
A. Establecimientos de crédito	84,801	354	0.4	336	0.4	2,772	3.4	2,512	3.1	6,801	8.7
Inversiones Brutas	84,897	354	0.4	337	0.4	2,788	3.4	2,517	3.1	6,801	8.7
a) Títulos de deuda:	64,298	260	0.4	1,312	2.1	2,202	3.5	2,713	4.4	5,446	9.3
Título de Tesorería - TES	48,968	402	0.8	1,416	3.0	2,428	5.2	3,034	6.6	4,697	10.6
Otros Títulos de deuda pública	4,454	-41	-0.9	-121	-2.6	-105	-2.3	-119	-2.6	159	3.7
Otros emisores Nacionales	10,876	-101	-0.9	18	0.2	-121	-1.1	-202	-1.8	596	5.8
Emisores Extranjeros	0	0	--	0	--	0	--	0	--	-6	--
b) Instrumentos de patrimonio	3,349	20	0.6	-265	-7.3	130	4.0	-166	-4.7	336	11.1
c) Otras inversiones 2/	17,251	73	0.4	-710	-4.0	457	2.7	-29	-0.2	1,019	6.3
Deterioro	95	0	0.0	1	0.7	16	20.4	6	6.4	0	-0.3

c. Inversiones de los Establecimientos de Crédito en ME 1/

(Miles de millones de pesos)	Saldo a 16/02/2018	VARIACIONES									
		SEMANAL		ÚLTIMAS 4 SEMANAS		ÚLTIMAS 13 SEMANAS		AÑO CORRIDO		ANUAL	
		ABS	%	ABS	%	ABS	%	ABS	%	ABS	%
INVERSIONES NETAS	28,123	-272	-1.0	-316	-1.1	-353	-1.2	-597	-2.1	1,548	5.8
A. Establecimientos de crédito	28,123	-272	-1.0	-316	-1.1	-353	-1.2	-597	-2.1	1,548	5.8
Inversiones Brutas	28,124	-272	-1.0	-316	-1.1	-353	-1.2	-597	-2.1	1,548	5.8
a) Títulos de deuda:	811	-15	-1.8	-272	-25.2	-152	-15.8	-9	-1.1	-103	-11.3
Título de Tesorería - TES	252	-2	-0.8	23	10.0	-17	-6.3	12	4.8	112	79.7
Otros Títulos de deuda pública	184	42	29.9	82	80.6	-73	-28.4	60	48.2	-142	-43.5
Otros emisores Nacionales	129	-4	-3.1	-8	-6.0	4	2.8	3	2.3	20	18.7
Emisores Extranjeros	245	-51	-17.3	-369	-60.1	-66	-21.1	-84	-25.5	-93	-27.5
b) Instrumentos de patrimonio	111	1	0.6	-2	-1.5	28	34.4	2	1.6	34	44.3
c) Otras inversiones 2/	27,202	-258	-0.9	-42	-0.2	-229	-0.8	-589	-2.1	1,617	6.3
Deterioro	0	0	-1.9	0	0.0	0	-5.0	0	-4.4	0	-1.7

1/ No incluye FDN

2/ Incluye inversiones en subsidiarias y filiales, en asociadas, en negocios y operaciones conjuntas y en derechos fiduciarios. Incluye ajustes por reclasificación entre monedas nacional y extranjera.

Fuentes: Formato 281 de la Superintendencia Financiera de Colombia y cálculos Banco de la República.

7. Balance consolidado de los Establecimientos de Crédito

PRINCIPALES CUENTAS DEL BALANCE DE LOS ESTABLECIMIENTOS DE CRÉDITO*

Miles de millones de pesos y porcentajes

Concepto	Saldo a		VARIACIONES									
	febrero 17	febrero 16	SEMANAL		ULTIMAS 4 SEM		ULTIMAS 13 SEM		AÑO CORRIDO		ANUAL	
	2017	2018	ABS	%	ABS	%	ABS	%	ABS	%	ABS	%
Activo Neto **	483,246	508,080	838	0.2	-1,695	-0.3	5,121	1.0	-1,023	-0.2	24,834	5.1
1. Posición propia contado 1/	2,088	1,079	-774	-41.2	-1,576	-59.4	-3,217	-72.1	-2,171	-64.2	-1,043	-49.9
2. Reserva bancaria	28,190	29,195	-97	-0.3	-1,509	-4.9	543	1.9	-118	-0.4	1,005	3.6
3. Depósitos remunerados en BR	24	4	-1	-13.3	-1	-25.7	-9	-69.5	-246	-98.4	-20	-83.5
4. Cartera bruta MWL 2/	379,537	406,491	2,165	0.5	3,690	0.9	6,301	1.6	1,914	0.5	26,954	7.1
5. Inversiones netas MWL 3/	78,000	84,801	354	0.4	336	0.4	2,772	3.4	2,512	3.1	6,801	8.7
6. Otros activos netos	-4,593	-13,489	-810	6.4	-2,634	24.3	-1,269	10.2	-2,913	27.2	-8,863	193.0
Pasivo + Patrimonio	483,246	508,080	838	0.2	-1,695	-0.3	5,121	1.0	-1,023	-0.2	24,834	5.1
Pasivo: Repos BR + PSE	399,269	420,608	686	0.2	-1,409	-0.3	2,875	0.7	-1,725	-0.4	21,339	5.3
1. Repos BR	6,534	5,234	-948	-15.3	1,191	29.4	-5,216	-49.9	1,061	25.4	-1,300	-19.9
2. PSE	392,734	415,373	1,634	0.4	-2,600	-0.6	8,091	2.0	-2,785	-0.7	22,639	5.8
Cuenta corriente	46,111	47,853	1,253	2.7	2,899	6.4	4,607	10.7	-1,188	-2.4	1,742	3.8
Ahorros	155,339	162,911	-655	-0.4	-3,959	-2.4	1,119	0.7	-5,832	-3.5	7,572	4.9
CDT + bonos	179,247	191,771	1,009	0.5	3,422	1.8	3,913	2.1	4,982	2.7	12,524	7.0
Depósitos fiduciarios (impuestos y otros conceptos)	7,815	8,310	82	1.0	-4,807	-36.6	-1,862	-18.3	1,685	25.4	494	6.3
Depósitos a la vista	4,222	4,529	-55	-1.2	-155	-3.3	314	7.4	-2,433	-34.9	307	7.3
Repos con el sector real	0	0	0	--	0	--	0	--	0	--	0	--
Patrimonio	83,977	87,473	152	0.2	-285	-0.3	2,246	2.6	702	0.8	3,496	4.2

* No incluye FDN. A partir de la semana del 9 de diciembre de 2016 se incluyen en toda la serie los bonos denominados en pesos emitidos en el exterior por Findeter en 2014.

** Neto de cuentas del pasivo diferentes a Repos con BR y PSE.

1/ No incluye comisionistas de Bolsa. Las variaciones absolutas corresponden a las variaciones en dólares multiplicadas por la tasa de cambio promedio del periodo.

2/ La cartera corresponde a las cifras de balance de los establecimientos de crédito con ajuste por cartera administrada a través de derechos fiduciarios entre el 2 de enero de 2015 y el 21 de octubre de 2016, la cual se incluye como parte de este rubro. A partir del 28 de octubre de 2016, esta cartera nuevamente se encuentra dentro de las cifras de balance como cartera de los establecimientos de crédito.

3/ Las inversiones corresponden a las cifras de balance de los establecimientos de crédito con ajuste por cartera administrada a través de derechos fiduciarios entre el 2 de enero de 2015 y el 21 de octubre de 2016, la cual se resta de este saldo. A partir del 28 de octubre de 2016, este ajuste se elimina porque el saldo por este concepto se encuentra registrado como cartera. Adicionalmente, el saldo de inversiones que se presenta en este cuadro contiene ajustes entre el 2 de enero de 2015 y el 8 de enero de 2016 por composición entre monedas de inversiones en subsidiarias y filiales.

Nota: Los Fiduciarios corresponden a servicios bancarios de recaudo.

Fuentes: Formato 281 de la Superintendencia Financiera de Colombia y cálculos Banco de la República.

8. Activos externos netos y el mercado cambiario

a. Reservas Internacionales

RESERVAS INTERNACIONALES (Millones de dólares)

Concepto	2017	2018		
	Acum Año dic 29	Acum Año ene 31	Acum Año feb 23	Acum mes feb 23
SALDO				
I. Reservas Internacionales Brutas *	47,637	47,791	47,562	
II. Pasivos de Corto Plazo	8	7	4	
III. Reservas Internacionales Netas (I-II) *	47,629	47,784	47,558	
VARIACIÓN				
I. Reservas Internacionales Brutas	954	154	(75)	(229)
Pasivos de Corto Plazo	0	(1)	(4)	(3)
II. Reservas Internacionales Netas	954	155	(71)	(226)
Causaciones y Valuaciones	544	109	(120)	(229)
Pasivos con Residentes	20	(5)	(1)	5
Opciones call por ejercer	0	0	0	0
MEMO - ITEM				
Saldo Reservas internacionales brutas sin FLAR *	47,139	47,293	47,064	
Causaciones, Valuaciones y Provisiones (deterioro)**	(8)	101	(128)	
Pasivos con Residentes	108	103	108	
Opciones call por ejercer	0	0	0	

* Para efectos de reporte al FMI se excluyen los aportes al Fondo Latinoamericano de Reservas FLAR del saldo de reservas internacionales, sin embargo, en la información contable del Banco de la República los aportes al FLAR continúan formando parte de los activos de reservas.

Fuente: Banco de la República

b. Posición Propia y Posición Propia de Contado

millones de USD	02-feb-18	Variación 1 semana	Variación 4 semanas	Variación año corrido	Variación 1 año
PPC	422	47	-619	-797	-228
Derechos Netos a Futuro (DNF)	-429	-116	633	884	1,040
Contingencias Netas por Opciones (CNO)	-67	2	-33	-93	-131
Otros Activos Netos (OAN)	2,315	-16	-124	-93	-492
PP	2,242	-83	-144	-99	188

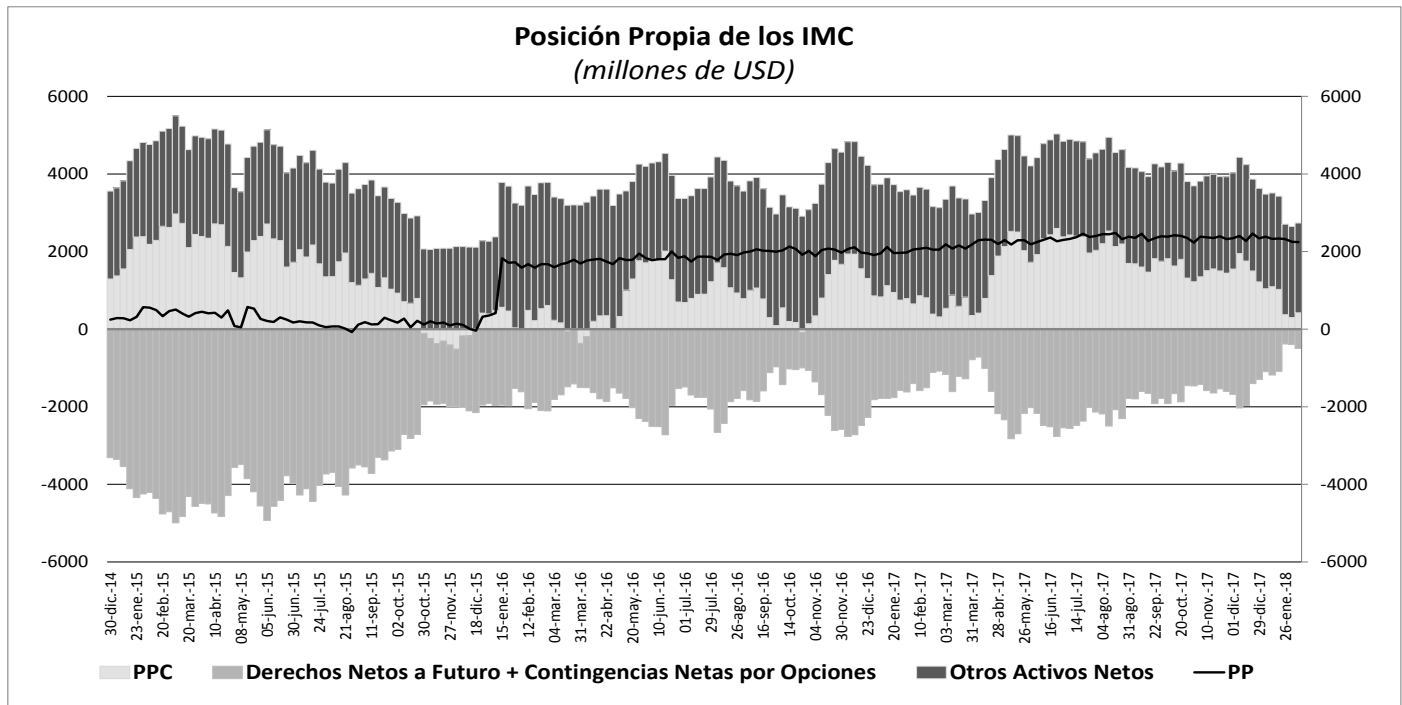
PPC/PT	1.4%
PP/PT	7.4%

DNF: Derechos a Futuro - Obligaciones a Futuro

CNO: Contingencias Deudoras por Opciones - Contingencias Acreedoras por Opciones

OAN: Otros activos en m/e - otros pasivos en m/e

Fuente: Superintendencia Financiera de Colombia. Cálculos: Banco de la República.



10. Mercados Financieros

a. Evolución durante la semana

Durante la semana los principales datos publicados que impactaron los mercados financieros fueron:
En Estados Unidos:

- El PMI compuesto presentó un incremento al pasar de 53,8 en enero a 55,9 en febrero, por encima de las expectativas (Esp: 54,4).
- El índice de actividad de fabricación de la FED de Kansas City para lo corrido de febrero se ubicó en 17, por debajo de las expectativas (Esp: 18).
- La EIA informó que los inventarios de crudo disminuyeron 1,6 millones de barriles desde la semana anterior.

En Europa:

- El PMI compuesto de la zona euro entre el 5 y el 21 de febrero, presentó una reducción al pasar de 58,8 a 57,5 por debajo de las expectativas (Esp: 58,5). Este comportamiento fue similar al PMI de Alemania, que pasó de 59 a 57,4 por debajo de las expectativas (Esp: 58,5). En Francia el PMI se redujo al pasar de 59,6 a 57,8 (Esp: 59,4).
- El índice ZEW de confianza inversora de la zona euro entre el 23 de enero y el 20 de febrero presentó una disminución al pasar de 31,8 en el registro anterior a 29,3 en el actual (Esp: 28,4).
- El índice de confianza del consumidor para la zona euro entre el 30 de enero y el 20 de febrero, presentó una disminución al pasar de 1,4 en el registro anterior a 0,1 en el actual (Esp: 1,0).
- La variación anual del IPC para el mes de enero en la zona euro se ubicó en 1,3%, en línea con el registro anterior y con las expectativas.
- La balanza comercial de la zona euro para el mes de diciembre de 2017 presentó una reducción de 14,7% respecto al mes anterior.

- En Reino Unido se publicó el crecimiento anual del PIB en el 4T17. El cual se ubicó en 1,4%, resultado inferior a las expectativas de los analistas (Esp: 1,5%). Además, se conoció la tasa de desempleo de diciembre de 2017, que presentó un leve incremento respecto a noviembre al pasar de 4,3% a 4,4% (Esp: 4,3%).

En Asia:

- En Japón el índice de actividad industrial, entre el 23 de enero y el 21 de febrero de 2018, presentó una reducción al pasar de 1% a 0,5%, en línea con las expectativas. Las exportaciones para el mes de enero se incrementaron y fueron superiores a las expectativas (Ant: 9,3%; Obs: 12,2%; Esp:10,3%).
- En Corea del Sur se publicó el IPP para el mes de enero que presentó una reducción al pasar de 2,2% a 1,2% en el actual.

En Latinoamérica:

- En Argentina se publicó el índice de ventas minoristas entre el 18 de enero y el 20 de febrero de 2018. Las ventas al por menor presentaron un incremento al pasar de 16,8% en el registro anterior a 20,2% en el actual.
- En Brasil, el índice de confianza del consumidor entre el 25 de enero y el 23 de febrero, presentó una reducción al pasar de 88,8 en el registro anterior a 87,4 en el actual.
- En México el Instituto Nacional de Estadísticas publicó el PIB para el cuarto trimestre de 2017. Este indicador presentó un incremento al pasar de 1,5% a 1,8%. Además, se conoció el índice de actividad económica para el mes de diciembre (Obs; 1,5%; Esp: 1,0%).
- La agencia calificadora Moody's rebajó el panorama crediticio de Colombia a «negativo» desde «estable», citando una expectativa de un menor ritmo de consolidación fiscal y un debilitamiento de las métricas públicas del país.

b. Tasas de interés de Bancos Centrales

	Tasa de interés vigente			
	Actual (a) 23 de febrero	Semana anterior 16 de febrero	4 sem atrás 23 de enero	Un año atrás
Estados Unidos	1,25 - 1,5	1,25 - 1,5	1 - 1,25	0,5 - 0,75
Zona Euro	0,00	0,00	0,00	0,00
Reino Unido	0,50	0,50	0,50	0,25
Canadá	1,25	1,25	1,25	0,50
Brasil	6,75	6,75	7,00	12,25
México	7,50	7,50	7,25	6,25
Colombia =	4,50	4,50	4,75	7,50
Chile	2,50	2,50	2,50	3,25
Argentina	0,00	27,25	27,25	28,75
Perú	3,00	3,00	3,00	4,25
Australia	1,50	1,50	1,50	1,50
Nueva Zelanda	1,75	1,75	1,75	1,75
Malasia	3,25	3,25	3,00	3,00
Sudáfrica	6,75	6,75	6,75	7,00
Turquía	8,00	8,00	8,00	8,00
India	6,00	6,00	6,00	6,25
Rusia	7,50	7,50	7,75	10,00
China	4,35	4,35	4,35	4,35
Suiza	-1,25 - -0,25	-1,25 - -0,25	-1,25 - -0,25	-1,25 - -0,25
Indonesia*	4,25	4,25	4,25	n.d.
Noruega	0,50	0,50	0,50	0,50

*Tasa de referencia de Indonesia a la tasa repo a 7 días.

c. Inflación observada y expectativas de inflación

PAIS	Tasa actual y meta de inflación			Encuesta de expectativas de inflación anual a diciembre del 2018			
	Inflación (b)	Tasa de interés real [[1+a]/(1+b)]-1	Meta de Inflación 2017	BLOOMBERG		BANCOS CENTRALES	
				23 de febrero	Fecha de la encuesta	Resultado	Fecha de la encuesta
Estados Unidos (Ene)	2,10	-0,59	2,00	16/02/2018	2,10	-	-
Zona Euro (Ene)	1,30	-1,28	2,00	16/01/2018	1,40	2018-1**	1,70
Japón (Ene) ↑	1,40	-1,28	2,00	16/02/2018	0,50	-	-
Reino Unido (Ene)	3,00	-2,43	2,00	23/02/2018	3,00	dic-17	2,90
Canadá (Ene) ↓	1,70	-0,44	1,00 - 3,00	16/02/2018	1,80	-	-
Brasil (Ene)	2,86	3,78	2,50 - 6,50	26/01/2018	2,86	ene-18	3,95
México (Ene)	5,55	1,85	2,00 - 4,00	26/01/2018	6,50	dic-17	6,56
Colombia (Ene)	3,68	0,79	2,00 - 4,00	16/02/2018	4,00	ene-18	3,47
Chile (Ene)	2,20	0,29	2,00 - 4,00	26/01/2018	2,00	ene-18	2,60
Argentina (Ene)	0,00	0,00	12,00 - 17,00	23/02/2018	25,30	dic-17	23,50
Perú (Ene)	1,25	1,73	1,00 - 3,00	06/02/2018	2,40	dic-17	2,50
Australia (Dic)	1,90	-0,39	2,00 - 3,00	23/02/2018	2,00	dic-17	2,3
Nueva Zelanda (Dic)	1,60	0,15	1,00 - 3,00	23/02/2018	1,70	mar-18	1,86
Malasia (Dic)	3,50	-0,24	-	23/02/2018	3,30	-	-
Sudáfrica (Ene) ↓	4,40	2,25	3,00 - 6,00	23/02/2018	4,70	sep-17	5,80
Turquía (Ene)	10,35	-2,13	3,00 - 7,00	23/02/2018	11,71	ene-18	9,26
India (Ene)	5,07	0,89	2,00 - 6,00	-	-	-	-
Rusia (Ene)	2,20	5,19	4,00	26/01/2018	2,70	-	-
China (Ene)	1,50	2,81	3,00	07/12/2017	1,90	-	-
Irlanda (Ene)	0,20	-0,20	2,00	23/02/2018	0,50	-	-
Portugal (Ene)	1,03	-1,02	2,00	-	-	-	-
Grecia (Dic)	-0,18	0,18	2,00	-	-	-	-
Suiza (Ene)	0,70	-0,94	2,00	-	-	-	-
Indonesia (Ene)	3,25	0,97	3,50 - 5,50	23/02/2018	3,70	2017-IV	3,35
Noruega (Ene)	1,60	-1,08	2,50	23/02/2018	1,30	-	-

¹ La metodología cambió a partir de Enero de 2009, se amplió la canasta acorde al SNC 1993. El período base pasó de Dic 1998 a Dic 2008.

d. Tasas de los mercados monetarios internacionales

	Plazo	Tasa actual (a)	Semana anterior (b)	4 sem atrás	30 de Diciembre de 2016	Un año atrás	Variación p.b. última semana (a-b)
		23 de febrero	16 de febrero				
FEDERAL FUND	1 Día	1,42	1,42	1,42	1,33	0,66	0,0
LIBOR	1Día	1,45	1,45	1,44	1,43	0,68	0,3
LIBOR	1 Semana	1,47	1,47	1,47	1,48	0,71	0,1
LIBOR	1 Mes	1,63	1,59	1,56	1,56	0,78	3,7
LIBOR	3 Meses	1,96	1,88	1,75	1,69	1,05	7,1
EUR LIBOR	1 Día	-0,44	-0,44	-0,44	-0,44	-0,42	-0,2
EUR LIBOR	1 Semana	-0,42	-0,42	-0,42	-0,42	-0,40	0,2
EUR LIBOR	1 Mes	-0,40	-0,40	-0,40	-0,41	-0,40	-0,1
EUR LIBOR	3 Meses	-0,38	-0,38	-0,38	-0,38	-0,35	-0,4

Fuente: Bloomberg

Federal fund rate: Tasa interbancaria overnight a la cual los bancos miembros de sistema de la Reserva Federal de los Estados Unidos se prestan el exceso de reservas sin exigir garantía como contrapartida.

Libor: Tasa de interés interbancaria que se aplica en el mercado de capitales de Londres. Esta tasa se construye a partir de las cotizaciones (punta de oferta) que presentan los bancos con mejor calidad crediticia a las 11:00 a.m. hora en Londres, para los diferentes plazos. En el documento se presenta la tasa de referencia para transacciones en dólares. EUR libor: Tasa de interés interbancaria para las transacciones en Euros que se aplica en el mercado de capitales de Londres. Esta tasa se construye a partir de las cotizaciones (punta de oferta) que presentan los bancos con mejor calidad crediticia a las 11:00 a.m. hora en Londres, para los diferentes plazos.

e. Bonos del tesoro americano

BONOS DEL TESORO AMERICANO ^{1/}	Tasa actual (a)	Semana anterior (b)	4 sem atrás	30 de Diciembre de 2016	Un año atrás	Variación p.b. última semana (a-b)
	23 de febrero	16 de febrero				
0,25	1,64	1,59	1,43	1,38	0,51	4,86
0,5	1,85	1,83	1,63	1,53	0,65	2,70
2	2,24	2,19	2,08	1,89	1,18	4,8
5	2,62	2,63	2,44	2,21	1,86	-1,1
10	2,87	2,88	2,65	2,41	2,37	-0,8
30	3,16	3,13	2,93	2,74	3,01	2,5

^{1/} Bonos genéricos de Bloomberg

Fuente: Bloomberg

f. Spread de deuda soberana

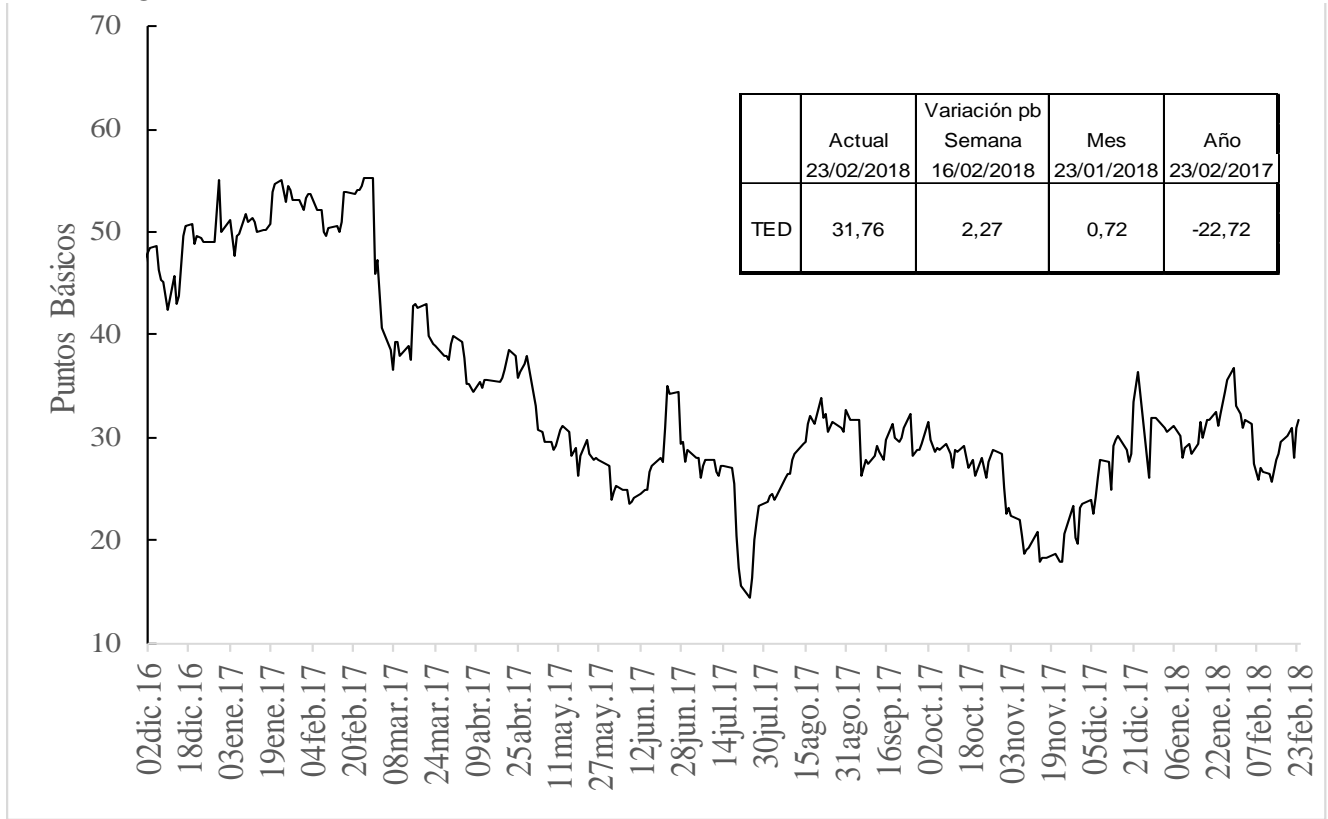
EMBI (Emerging Market Bond Index) ^{1/}	Spread actual (a)	Semana anterior (b)	4 sem atrás	30 de Diciembre de 2016	Un año atrás	Variación última semana (a-b)	Variación porcentual última semana (a/b)-1
	23 de febrero	16 de febrero	23 de enero				
Plus soberanos	331	325	318	329	332	6	1,9%
Colombia	182	174	158	175	201	8	4,6%
Argentina	404	392	370	350	460	12	3,1%
Brasil	236	228	228	241	273	8	3,5%
México	182	178	177	188	210	4	2,2%
Perú	113	108	98	113	164	5	4,6%
Venezuela	5086	5032	5600	5759	1975	54	1,1%
Turquía	298	288	282	286	323	10	3,5%
Sudáfrica	205	202	197	218	200	3	1,5%

^{1/} Bonos genéricos de Bloomberg

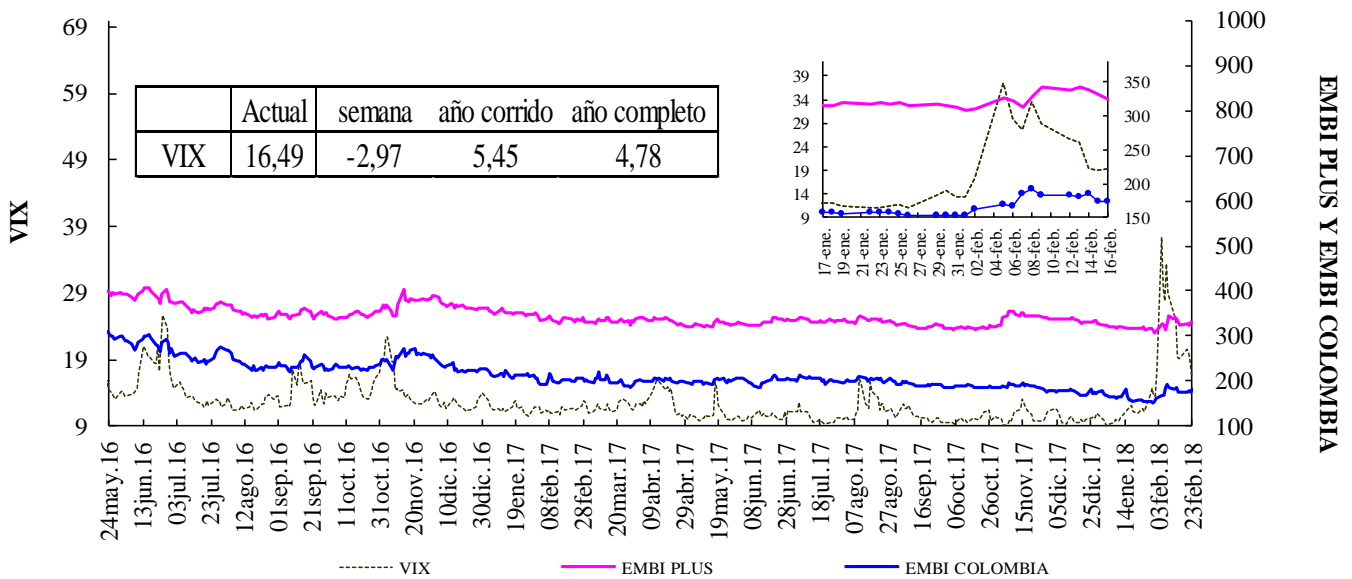
Fuente: Bloomberg

EMBI plus: Emerging Markets Bond Index - Embi + - es un índice creado por JP Morgan que mide los retornos totales de los instrumentos de deuda externa de los países emergentes, incluyendo bonos Brady en dólares y en otras monedas, préstamos, Eurobonos e instrumentos de deuda local denominados en dólares. Este indicador está concentrado en instrumentos de las tres principales economías de Latinoamérica (Brasil, México y Argentina) con una ponderación de 68%, dejando el resto para los otros países Latinoamericanos. Para el desarrollo de este informe, se considera el spread de dicho portafolio EMBI, sobre la curva cero cupón de los treasuries. EMBI plus país: Emerging Markets Bond Index (Embi +) calculado bajo los mismos criterios del EMBI PLUS considerando únicamente los títulos del respectivo país. Para el desarrollo de este informe, se considera el spread de dicho portafolio EMBI, sobre la curva cero cupón de los treasuries.

g. TED (Libor 3 Meses – T-bills 3 Meses)



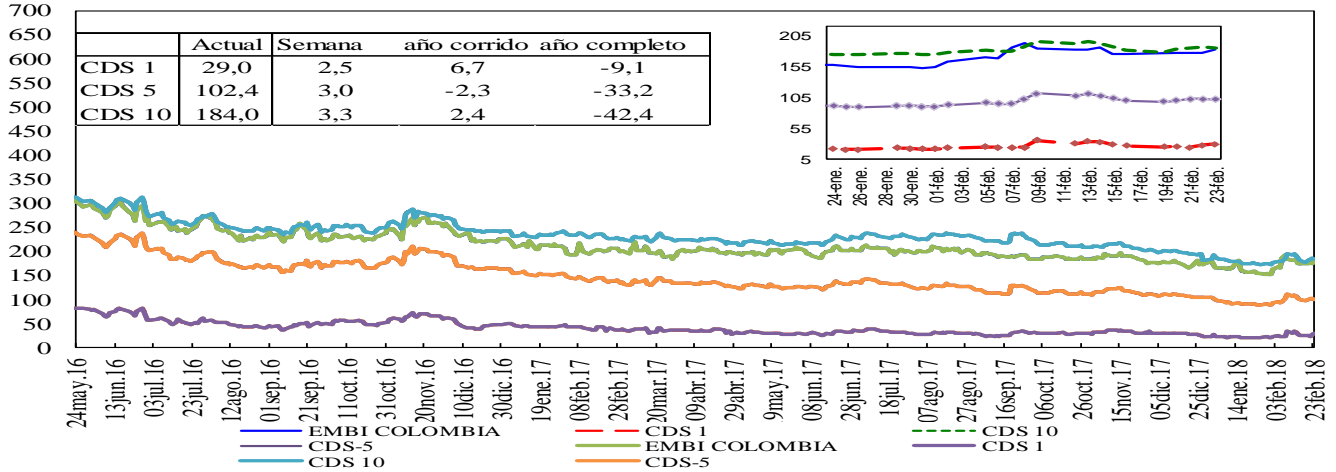
h. Embi plus, embi Colombia, CDS, coeficientes de aversión al riesgo y yankees



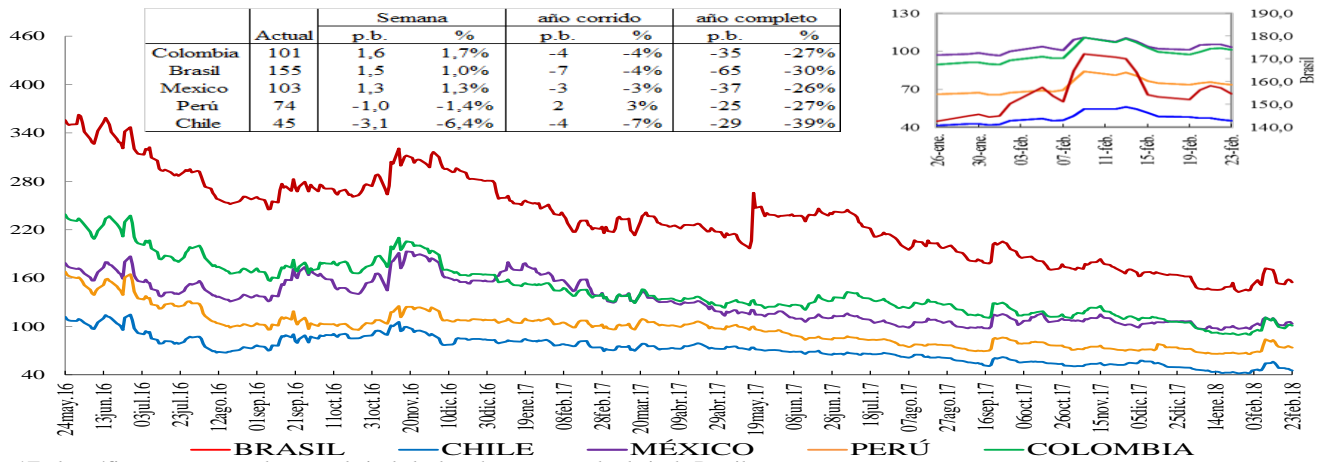
Fuente: Bloomberg, DODM

VIX: Índice de volatilidad del "Chicago Board Options Exchange SPX", que refleja la volatilidad implícita en las opciones sobre las acciones que componen el S&P 500. Se utiliza como un indicador que mide la aversión al riesgo de los inversionista

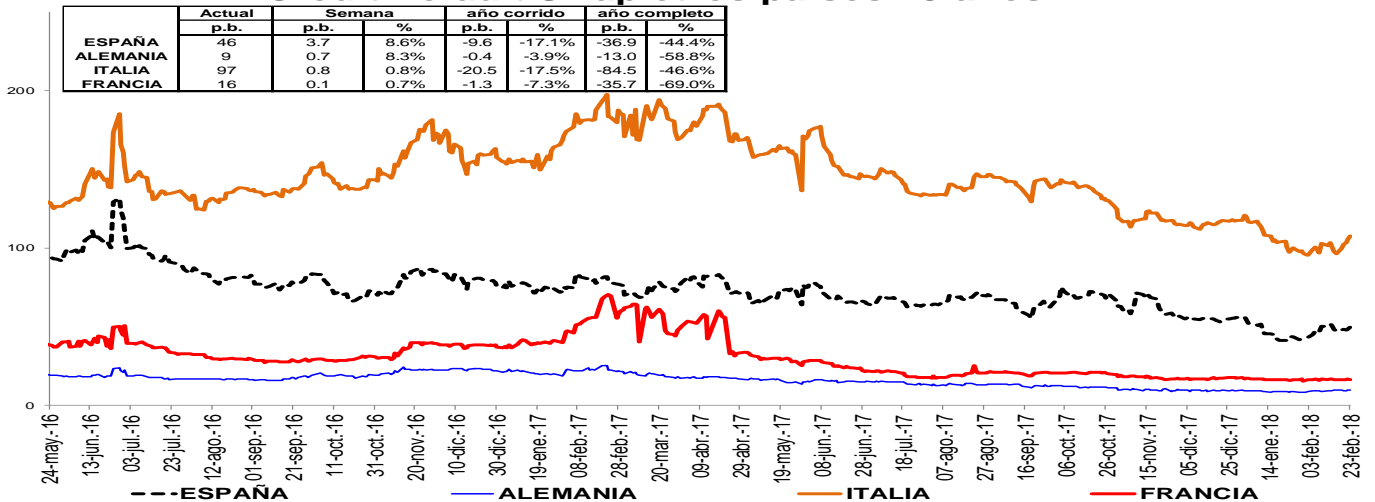
EMBI-CDS 1-CDS 10-CDS 5



Credit Default Swap América Latina-5 años



Credit Default Swap otros países - 5 años



Un Credit Default Swap (CDS) es un instrumento financiero por medio del cual se negocia el riesgo crediticio de un bono. El tenedor paga una prima (puntos básicos sobre el valor nominal del bono) a la entidad que ofrece el CDS a cambio de que esta responda por valor nominal en caso que el emisor haga default. La valoración de un CDS se hace en puntos básicos sobre el valor nominal del bono y tiene una relación directa con el nivel de aversión al riesgo de los inversionistas. Es decir, entre más alta sea la probabilidad de default mayor será el valor del CDS y viceversa.

i. Índices Accionarios

País	Índices accionarios	Nivel actual 23 de febrero	Diferencia			
			Semanal 16 de febrero	4 sem atrás 23 de enero	30 de Diciembre de 2016	Un año atrás
EE UU	DOW JONES	25.310	0,36%	-3,6%	2,4%	21,6%
EE UU	S&P500	2.747	0,55%	-3,2%	2,8%	16,2%
EE UU	NASDAQ	7.337	1,35%	-1,0%	6,3%	25,7%
Zona Euro	Euro Stoxx 50	3.441	0,43%	-5,5%	-1,8%	3,2%
Alemania	DAX	12.484	0,26%	-6,9%	-3,4%	4,5%
Argentina	MERVAL	12.484	0,26%	-6,9%	-3,4%	4,5%
México	MEXBOL	48.643	-0,49%	-4,1%	-1,4%	3,0%
Brasil (Sao Paulo)	IBOV	87.293	3,28%	4,3%	14,3%	29,4%
Chile	IPSA	5.726	1,71%	-1,3%	2,9%	31,4%
Venezuela	IBVC	5.176	14,88%	107,9%	309,8%	-85,2%
Perú	IGBVL	20.768	0,04%	-2,3%	4,0%	28,0%
Colombia	COLCAP	1.533	0,78%	-3,6%	1,3%	14,2%
Japón	NKY	21.893	0,79%	-8,6%	-3,8%	13,0%
China	SHANGAI SE	3.289	2,81%	-7,6%	-0,5%	1,2%

Fuente: Bloomberg

j. Comportamiento de tasas de cambio

i) Depreciación de las principales monedas frente al Dólar Americano

TASAS DE CAMBIO Frente al dólar	Tasa Indirecta 23 de febrero	Tasa Directa 23 de febrero	Depreciación de las diferentes monedas frente al Dólar					
			Semanal 16 de febrero	4 semanas atrás	30 de Diciembre de 2016	Un año atrás	Dos años atrás	Tres años atrás
Euro	1,2296	0,81	0,90%	0,9%	-2,4%	-13,9%	-10,4%	-7,8%
Libra	1,3971	0,72	0,39%	1,9%	-3,3%	-10,1%	0,4%	10,6%
AUD	0,7844	1,27	0,78%	2,8%	-0,4%	-1,6%	-8,2%	-0,5%
NZD	0,7302	1,37	1,15%	0,5%	-2,8%	-1,0%	-9,0%	3,1%
CAD	0,7916	1,26	0,60%	2,3%	0,5%	-3,6%	-8,4%	0,5%
Yen	0,0094	106,89	0,63%	-2,1%	-5,2%	-5,1%	-4,7%	-10,0%
NOK	0,1274	7,9	0,91%	1,3%	-4,3%	-5,8%	-8,8%	3,1%

Fuente: Bloomberg

ii) Depreciación de monedas de países emergentes frente al Dólar Americano (tasas de cierre)

TASA DE CAMBIO Países Emergentes	Tasa actual 23 de febrero	Depreciación de las diferentes monedas frente al Dólar					
		Semanal 16 de febrero	4 sem atrás 23 de enero	30 de Diciembre de 2016	Un año atrás	Dos años atrás	Tres años atrás
Colombia	2.849,83	-0,13%	1,1%	-4,5%	-0,8%	-14,2%	14,4%
Argentina	19,98	1,04%	1,6%	7,3%	28,8%	30,4%	129,4%
Brasil	3,24	0,24%	3,1%	-2,2%	5,7%	-18,2%	12,5%
Venezuela*	28.963,75	16,0%	n.a	n.a	n.a	n.a	n.a
Perú	3,25	0,03%	1,2%	0,4%	0,2%	-7,9%	5,1%
México	18,55	0,16%	0,3%	-5,6%	-5,7%	1,9%	23,0%
Chile	591,38	-0,33%	-1,9%	-3,9%	-7,8%	-15,1%	-2,0%
Turquía	3,79	1,12%	1,3%	-0,2%	6,2%	28,7%	53,1%
India	64,73	0,80%	1,6%	1,3%	-3,1%	-5,6%	3,9%
Sudáfrica	11,56	-0,32%	-2,5%	-6,7%	-10,2%	-24,1%	-0,7%
Malasia	3,92	0,62%	0,2%	-3,2%	-11,9%	-6,6%	7,8%

* A partir del 26 de enero de 2018, la tasa de cambio reportada en Bloomberg corresponde a la establecida en el convenio cambiario No. 39 del Banco Central de Venezuela, lo cual limita la comparabilidad de las series.

Fuente: Bloomberg, SET FX –Tasa promedio

iii) Depreciación del Peso frente a otras monedas

TASAS DE CAMBIO Peso frente a otras monedas	Tasa actual 23 de febrero	Depreciación del Peso frente a las diferentes monedas					
		Semanal 16 de febrero	4 sem atrás 23 de enero	30 de Diciembre de 2016	Un año atrás	Dos años atrás	Tres años atrás
COP/Euro	3504,01	-1,02%	0,1%	-2,2%	15,3%	-4,3%	24,1%
COP/Libra	3981,50	-0,52%	-0,9%	-1,3%	10,4%	-14,5%	3,4%
COP/Yen	26,66	-0,13%	3,3%	0,7%	4,6%	-10,0%	27,2%
COP/Sol Peruano	876,67	-0,16%	-0,1%	-4,9%	-1,0%	-6,8%	8,9%
COP/Peso Chileno	4,82	0,20%	3,0%	-0,6%	7,7%	1,0%	16,8%
COP/Real Brasileiro	879,88	-0,37%	-2,0%	-2,3%	-6,1%	4,8%	1,7%
COP/Peso Mexicano	153,59	-0,29%	0,8%	1,2%	5,2%	-15,8%	-6,9%

Fuente: Bloomberg, cálculos DODM

k. Precios internacionales de las materias primas

Materias primas Principales productos	Materias Primas Producto	Nivel actual Dólares	Diferencia					
			Semanal 16 de febrero	Frente a 31 de enero	4 semanas atrás	30 de Diciembre de 2016	Un año atrás	
Balanza comercial		23 de febrero						
Índice General	CRB INDEX	196,0	1,2%	-0,70%	-1,76%	1,10%	2,28%	
Exportaciones	Café	1,2	1,3%	-1,97%	-2,49%	-5,35%	-19,21%	
Exportaciones	Azúcar	13,6	-0,4%	-0,37%	-3,48%	-4,63%	-33,41%	
Exportaciones	Petróleo WTI	63,6	3,0%	-1,82%	-3,14%	5,18%	16,71%	
Exportaciones	Carbón	87,0	2,2%	-2,90%	-8,57%	-9,00%	5,97%	
Exportaciones	Oro	1328,8	-1,4%	-1,22%	-2,19%	1,97%	6,32%	
Exportaciones	Níquel	13800,0	-1,6%	1,81%	6,15%	12,56%	29,76%	
Exportaciones	Aceite de Palma	1237,0	0,0%	-11,64%	-11,64%	-6,29%	-24,80%	
Importaciones	Trigo	4,5	-1,3%	0,22%	4,64%	7,38%	5,99%	
Importaciones	Sorgo	5,7	-3,6%	-10,31%	-8,20%	0,62%	16,00%	
Importaciones	Maíz	3,5	-0,6%	2,68%	3,92%	8,15%	-0,58%	
Importaciones	Cacao	2209,0	2,6%	9,70%	11,79%	16,32%	7,26%	
Importaciones	Algodón	0,8	6,7%	5,20%	-1,12%	3,09%	9,67%	
Importaciones	Soya	10,1	0,7%	3,65%	3,75%	8,56%	1,23%	
Otros	Plata	16,5	-0,7%	-4,69%	-5,84%	-2,44%	-9,13%	
Otros	Cobre	7073,5	-1,2%	-0,38%	1,88%	-1,17%	18,07%	
Otros	Aluminio	2210,0	0,9%	-0,65%	-0,27%	-1,41%	17,40%	
Otros	Ganado	126,7	-2,5%	0,60%	2,97%	3,12%	1,91%	
Otros	Petróleo Brent	67,3	3,8%	-2,29%	-4,57%	0,66%	18,96%	

Fuente: Bloomberg

Precio del petróleo: precio del futuro más cercano a vencer de un barril de petróleo crudo (en dólares).

Precio del carbón: precio de contado FOB de una tonelada de carbón en el New York mercantile exchange (en dólares).

Precio del café: precio de una libra de café colombiano cotizado en la bolsa de New York (en dólares).

Precio del algodón: corresponde a un descuento sobre el contrato de futuros más activamente transado en New York.

Precio del oro: precio de contado de una onza de oro (en dólares).

Precio del trigo: precio de contado de un saco de trigo rojo suave de invierno en Chicago (en dólares).

Precio del sorgo: precio de contado de un saco de sorgo (100 libras americanas) publicado por el Departamento de Agricultura de estados Unidos (en dólares).

Precio de la plata: precio de contado de una onza de plata (en dólares).

Precio del cobre: precio de contado de una tonelada métrica de cobre según London Metal Exchange (en dólares).

Precio del aluminio: precio de contado de una tonelada métrica de aluminio según London Metal Exchange (en dólares).

Precio del níquel: precio de contado de una tonelada métrica de níquel según London Metal Exchange (en dólares).

Aceite de palma: promedio ponderado del precio diario de una tonelada métrica de aceite de palma, para este promedio, si el mes corriente es enero, el precio en este mes será el precio de contado y el precio de los meses siguientes (febrero, marzo y abril) será el precio de los respectivos contratos. Estos son los precios del mercado de Malasia según el Malaysian Palm Oil Borrad (en dólares).

Precio del maíz: precio de contado de un saco de maíz amarillo en Chicago (en dólares).

Precio del azúcar: precio global de contado de una libra de azúcar (Fuente: International Sugar Organization-en centavos de dólar)

Precio del cacao: precio diario calculado como el promedio de los tres futuros de cocoa más cercanos transado en Londres y New York.

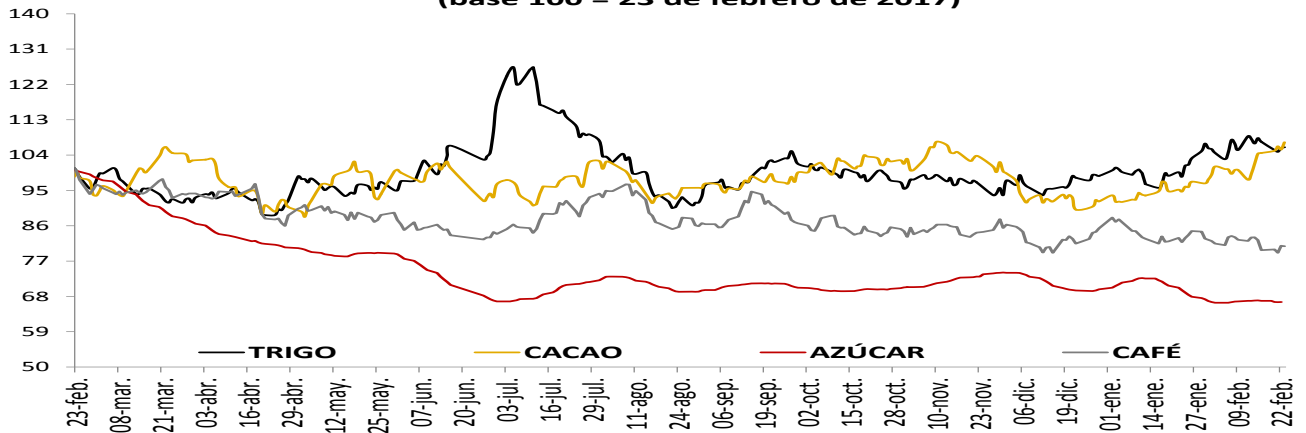
Precio del ganado: precio de contado del ganado vivo en el mercado de Estados Unidos (en dólares).

Precio de la Soya: precio de contado de un Bushel de soya amarilla en Chicago (en dólares)

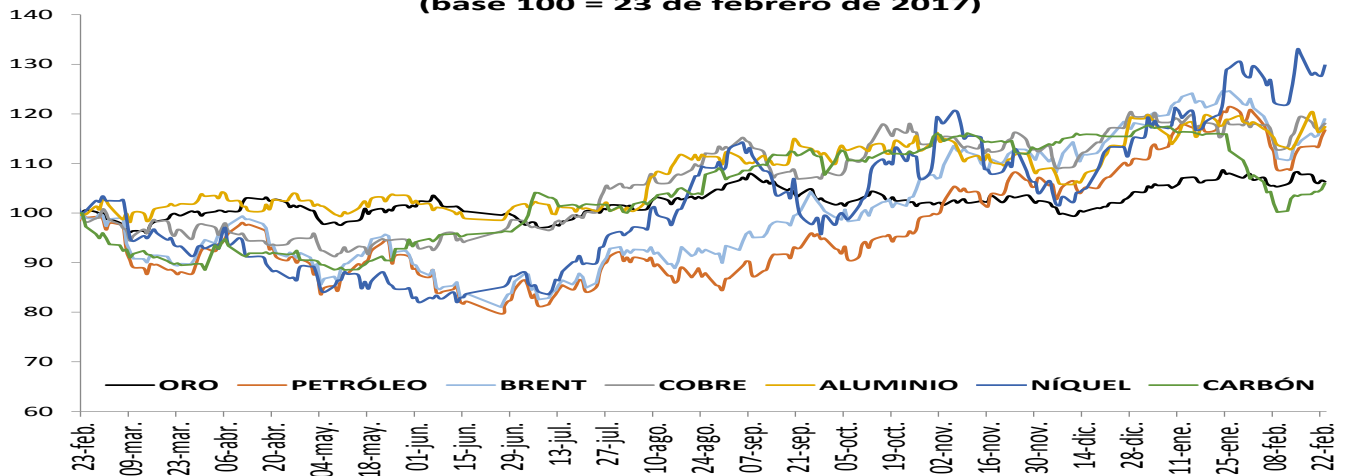
Precio del arroz: precio de contado de un saco de arroz tailandés en Chicago (en dólares)

i) **Gráficos precios Internacionales de materias primas**

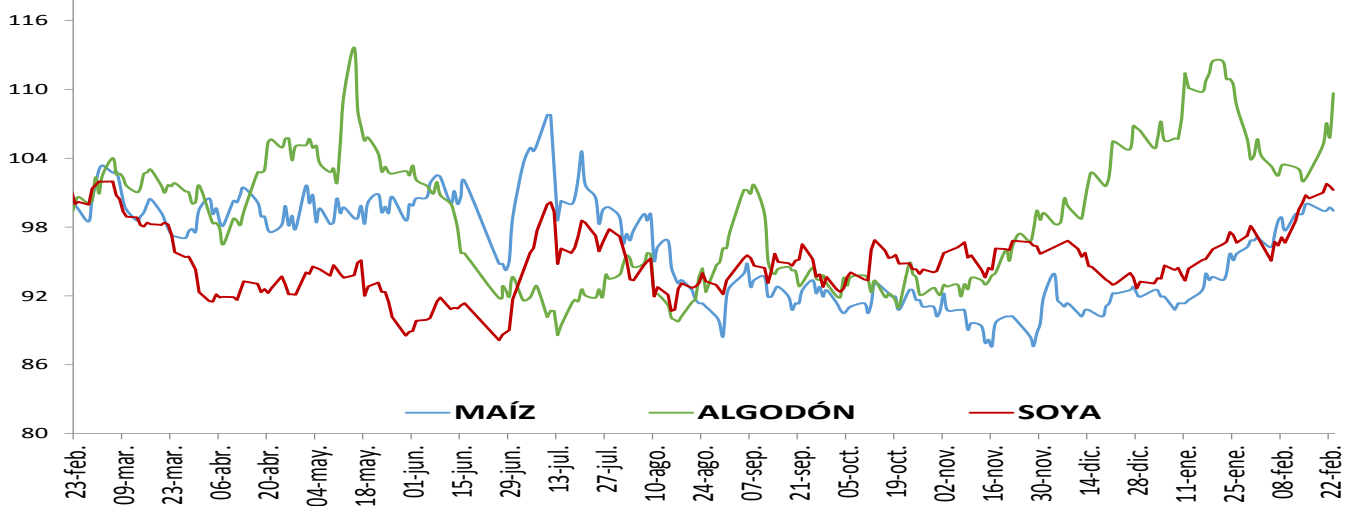
**PRECIOS DE MATERIAS PRIMAS
(base 100 = 23 de febrero de 2017)**



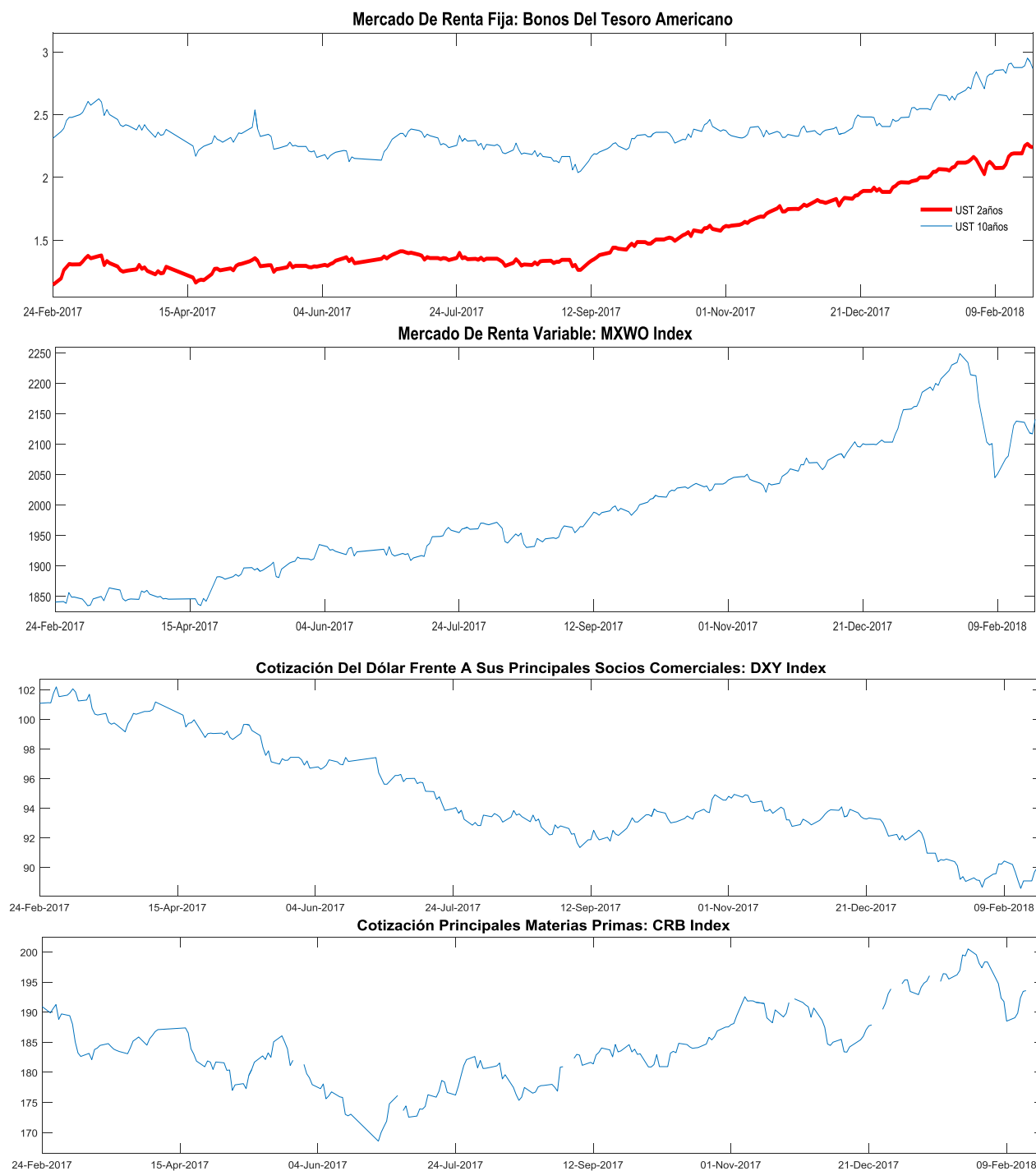
**PRECIOS DE MATERIAS PRIMAS
(base 100 = 23 de febrero de 2017)**



**PRECIOS DE MATERIAS PRIMAS
(base 100 = 23 de febrero de 2017)**



1. Resumen de los mercados de países desarrollados



MXWO index: Índice de capitalización que mide el rendimiento de las acciones de compañías de países desarrollados. Este índice se deriva del MSCI de Morgan Stanley, el cual se conoce como el MSCI WORLD. La base del índice MXWO es el 31 de diciembre de 1969.

DXY index: Es un promedio ponderado del valor del dólar contra las monedas de un grupo de países que son los principales socios comerciales de Estados Unidos, entre los cuales se encuentran las siguientes monedas: El euro, el yen japonés, la libra esterlina, el dólar canadiense, la corona sueca y el franco suizo.

CRB index: Es un promedio aritmético de precios de futuros de una canasta de materias primas, entre los cuales se encuentra oro, plata, textiles, ganado vivo, café, azúcar, entre otros. La base del índice CRB es el 4 de noviembre de 1956 con un valor de 107.92.

Fuente: Bloomberg

m. Resumen de los mercados de países emergentes



EMBI plus: Emerging Markets Bond Index, es un índice creado por JP Morgan que mide los retornos totales de los instrumentos de deuda externa de los países emergentes, incluyendo bonos Bradys en dólares y otras monedas, préstamos, Eurobonos e instrumentos de deuda local denominados en dólares. Este indicador está concentrado en instrumentos de las tres principales economías de Latinoamérica (Brasil, México y Argentina) con una ponderación de 68%, dejando el resto para los otros países Latinoamericanos. Para el desarrollo de este informe, se considera el *spread* de dicho portafolio EMBI, sobre la curva cero cupón de los *trasuryes*. La base del EMBI PLUS es el 27 de agosto de 2002 con un valor de 878.

MXLA index: Índice de capitalización que mide el rendimiento de las acciones de compañías de países de América Latina. Este índice se deriva del MSCI de Morgan Stanley, el cual se conoce como el MSCI EM Latin América. La base del índice MXLA es el 31 de diciembre de 1987.

LACI index: índice creado por JP Morgan que mide el comportamiento de las monedas de países de América Latina. El índice corresponde a un promedio ponderado por liquidez y operación de la tasa spot de las 6 monedas de los países más importantes de esta región (ARS, BRL, CLP, COP, MXN, PEN). El índice LACI empieza desde el 18 de noviembre de 1992 con un valor de 1706.52.

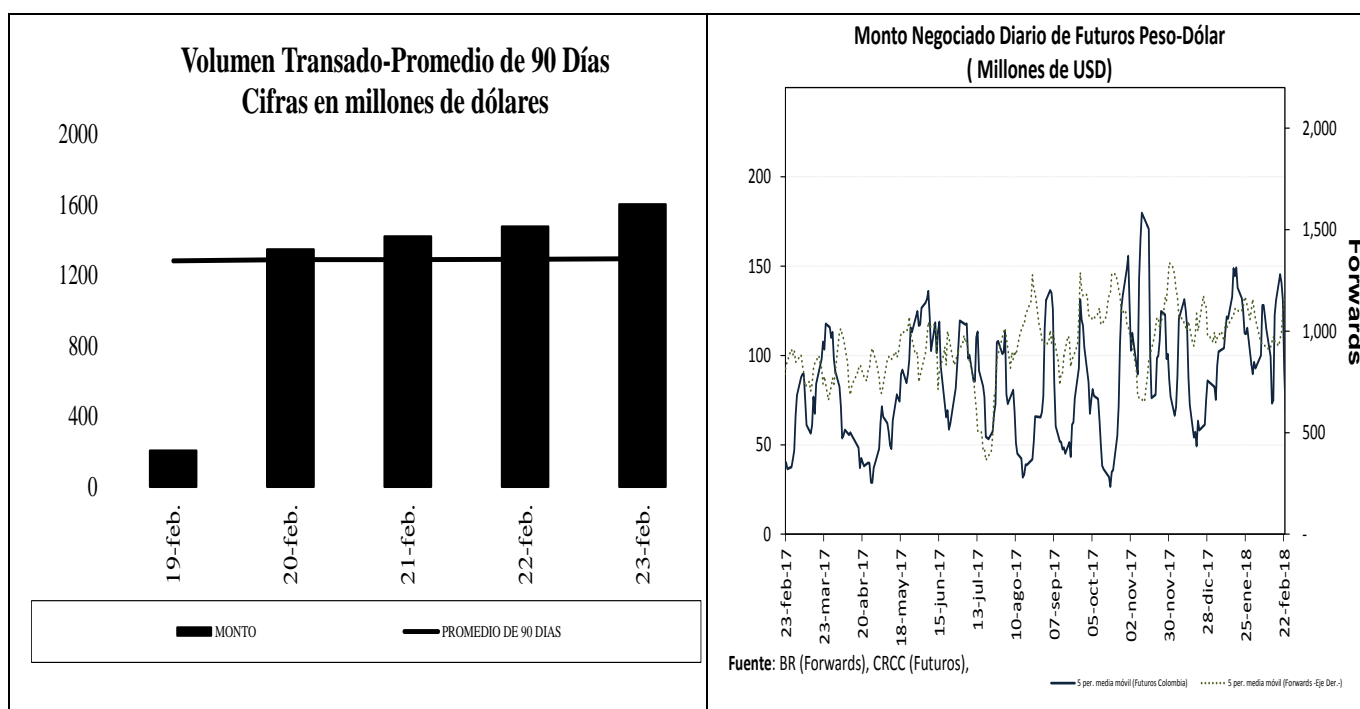
Fuente: Bloomberg

11. Mercado cambiario y de derivados¹

a. Tasas y montos del mercado cambiario

2018	23-ene	02-feb	09-feb	16-feb	23-feb	Variación semanal	Variación 4 semanas
Tasa promedio	2.858,49	2.832,01	2.908,71	2.853,57	2.849,83	-3,74	-8,66
						-0,13%	-0,30%
Depreciación año completo	-1,73%	-1,74%	1,61%	-0,77%	-0,76%		
Depreciación año corrido	-4,20%	-5,09%	-2,52%	-4,37%	-4,49%		

Fuente: Tasa de Cambio promedio SET-FX



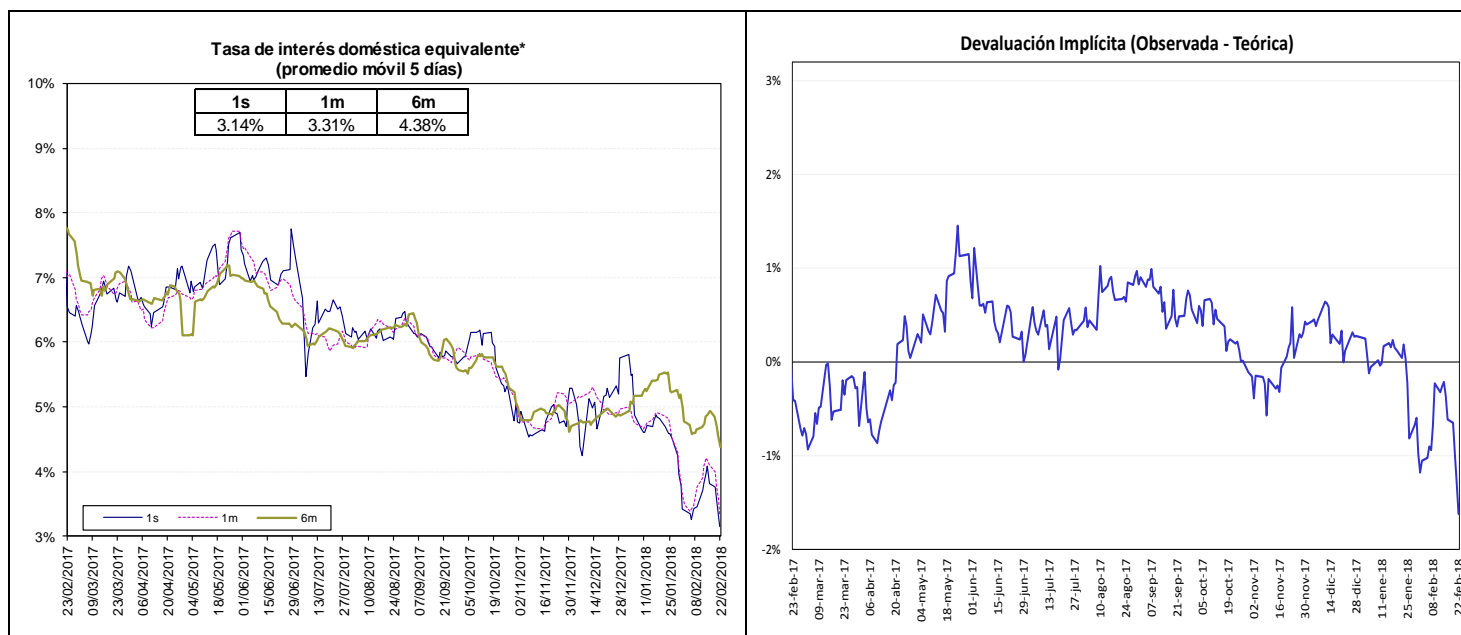
¹ Los Anexos 4 y 5 detallan información sobre el mercado cambiario y forward.

c. Pips, devaluaciones implícitas y tasas domésticas implícitas

Diferencial de Tasas FEB19 - FEB22						
	Monto promedio 3 meses*	Monto*	Dev. Implícita Ponderada		Devaluación Teórica	
			Semana Actual	Semana anterior	Semana Actual	Semana anterior
1 semana	1490.5	1,524.75	1.54%	2.61%	4.49%	4.49%
1 mes	3585.3	3,627.90	1.56%	2.54%	4.48%	4.48%
2 meses	1029.1	1,047.17	1.73%	2.48%	4.45%	4.46%
3 meses	292.6	294.87	2.10%	2.61%	4.42%	4.44%
6 meses	340.5	333.17	2.12%	2.77%	4.38%	4.42%
1 año	447.0	493.28	2.19%	2.54%	4.31%	4.36%

Fuente: Operaciones reportadas por los IMC al Banco de la República

*Cifras en US\$ millones

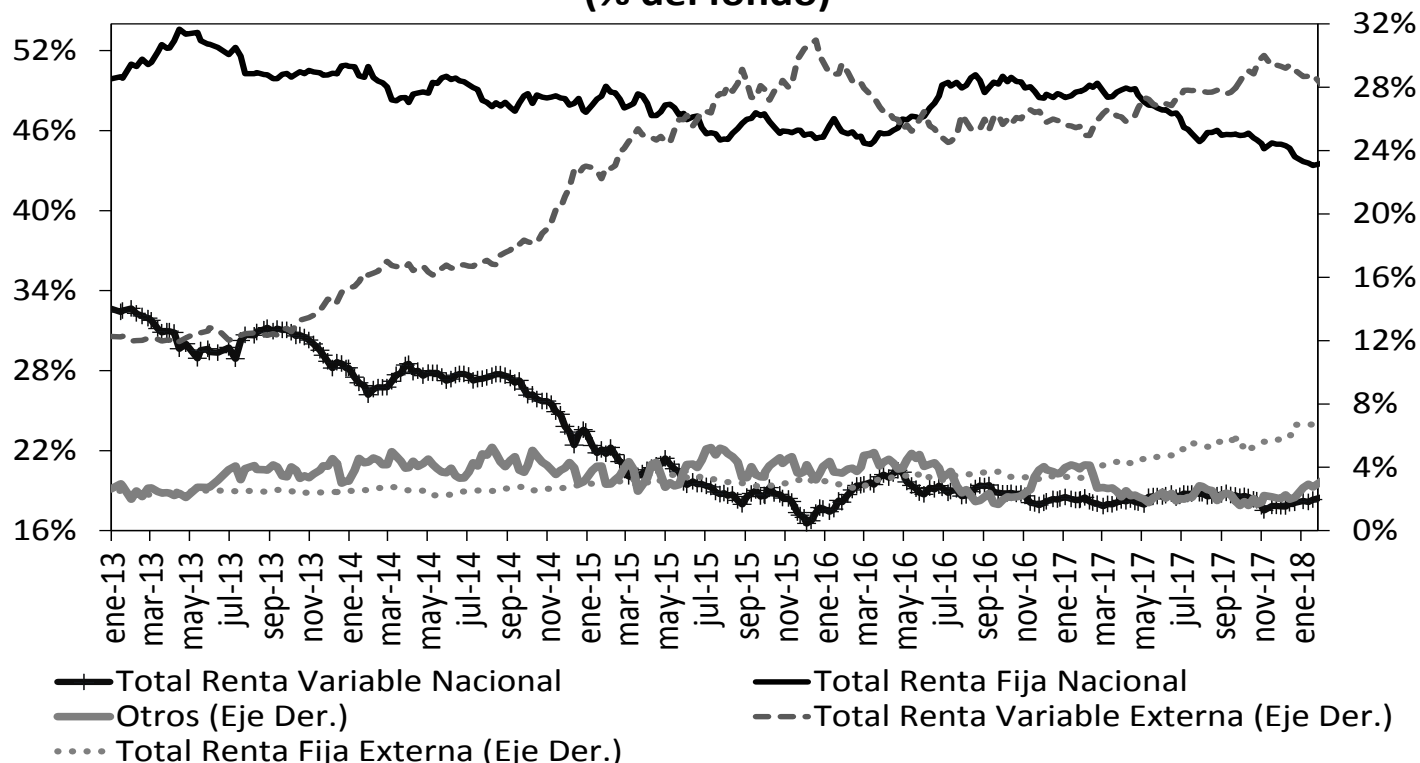


Fuente: Bloomberg y Banco de la República, cálculos DODM.

La tasa de interés doméstica equivalente es obtenida de la relación de equilibrio que debe existir entre la misma, la tasa de interés externa y la devaluación implícita en los contratos a futuro de peso dólar para que no existan oportunidades de arbitraje. La fórmula para el cálculo es $(1 + i) = (F/S)(1 + i^*)$, en donde i es la tasa de interés doméstica, F es el promedio ponderado de los precios en los contratos a futuro para el plazo (forwards), S es el precio del dólar en el mercado de contado, e i^* es la tasa de interés externa al plazo especificado (LIBOR).

e. *Inversiones de los Fondos de Pensiones Obligatorias en renta variable*

**Evolución del Portafolio Fondos de Pensiones obligatorias
(% del fondo)**



Fuente: Superintendencia Financiera de Colombia. Datos al 16 de febrero de 2018.

	Evolución de las inversiones de los Fondos de Pensiones Obligatorias en Renta Variable Local (\$Billones) *					
	09-feb			16-feb		
	Renta Variable Local	Total portafolio	% del portafolio	Renta Variable Local	Total portafolio	% del portafolio
Conservador	1.15	18.54	6.22%	1.18	18.61	6.33%
Mayor Riesgo	0.76	2.57	29.48%	0.77	2.60	29.45%
Moderado	37.41	184.15	20.32%	37.81	186.19	20.30%
Retiro Programado	1.30	19.01	6.82%	1.32	19.37	6.84%
Total	40.62	224.26	18.11%	41.08	226.78	18.11%

Fuente: Formato 351- Superintendencia Financiera

*Datos Preliminares sujetos a retransmisión

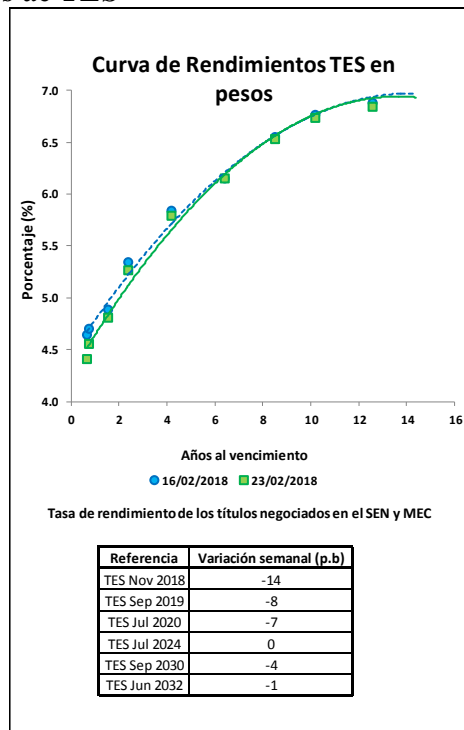
De acuerdo con el Decreto 2955 de 2010, el límite máximo de inversión en acciones en el fondo conservador y de retiro programado es 20% del valor del fondo, en el fondo moderado hasta 45% del valor del fondo y en el fondo de mayor riesgo hasta 70% del valor del fondo.

12. Mercado de deuda pública²

a. Mercado primario

Tipo	Plazo Remanente (años)	Fecha de vencimiento	Última Subasta		Subasta Anterior		Diferencia puntos básicos
			Tasa Corte	Fecha	Tasa Corte	Fecha	
TES-CP	0.0	13-mar-18	5.37%	06-jun-17	5.59%	30-jun-17	-22
TES-CP	0.3	13-jun-18	5.41%	05-sep-17	5.19%	29-ago-17	22
TES-CP	0.5	11-sep-18	4.68%	28-nov-17	4.71%	28-nov-17	-3
TES-CP	0.8	11-dic-18	4.82%	13-feb-18	4.71%	06-feb-18	10
TES-PESOS	0.7	24-oct-18	6.55%	25-abr-12	6.63%	11-abr-12	-8
TES-PESOS	0.7	21-nov-18	5.66%	23-oct-13	6.13%	09-oct-13	-47
TES-PESOS	1.5	11-sep-19	5.55%	25-mar-15	5.68%	11-mar-15	-13
TES-PESOS	2.4	24-jul-20	8.00%	27-ene-16	7.89%	13-ene-16	11
TES-PESOS	4.2	04-may-22	5.85%	11-oct-17	6.01%	09-oct-17	-16
TES-PESOS	6.4	24-jul-24	6.79%	25-mar-15	6.96%	11-mar-15	-17
TES-PESOS	7.8	26-nov-25	6.42%	14-feb-18	6.26%	24-ene-18	17
TES-PESOS	8.5	26-ago-26	6.39%	11-oct-17	6.58%	09-oct-17	-19
TES-PESOS	10.2	28-abr-28	6.71%	14-feb-18	7.36%	13-ago-14	-65
TES-PESOS	12.6	18-sep-30	7.25%	26-sep-16	7.24%	14-sep-16	1
TES-PESOS	14.4	30-jun-32	7.01%	14-feb-18	6.84%	11-oct-17	17
TES-UVR	1.1	17-abr-19	3.12%	20-ene-16	2.76%	06-ene-16	36
TES-UVR	3.0	10-mar-21	2.48%	04-oct-17	2.49%	20-sep-17	-1
TES-UVR	5.0	23-feb-23	2.42%	21-feb-18	2.39%	07-feb-18	3
TES-UVR	7.2	07-may-25	3.07%	15-feb-17	3.03%	02-ago-17	4
TES-UVR	9.1	17-mar-27	3.07%	21-feb-18	3.01%	07-feb-18	6
TES-UVR	15.1	25-mar-33	4.73%	18-feb-16	4.63%	03-feb-16	10
TES-UVR	17.1	04-abr-35	3.66%	21-feb-18	3.62%	07-feb-18	4
TES-UVR	31.3	16-jun-49	3.77%	31-ene-18			

b. Curva de rendimientos de TES



² El Anexo 6 detalla información sobre el mercado de deuda pública.

c. Compras Netas de TES en pesos

	Movimiento Neto en lo Corrido de 2018	Movimiento Neto desde Anuncio JP Morgan GBI-EM	Movimiento Neto del 16 al 22 de febrero de 2018	Tramo Corto (0-3 años)	Tramo Medio (3-5 años)	Tramo Largo (>5 años)	Movimiento Neto del 16 al 23 de febrero de 2018	Movimiento Neto en lo Corrido de febrero de 2018
Bancos Comerciales	(167'458)	(7'439'182)	286'251	(261'288)	195	(147'806)	(408'899)	(433'132)
Compañía de Financiamiento Comercial	(500)	(28'917)	-	-	-	-	-	(500)
Cooperativas	-	-	-	-	-	-	-	-
Corporaciones Financieras	1'055'376	238'346	217'492	38'966	127'269	393'989	560'224	318'428
Total EC	887'418	(7'229'753)	503'743	(222'322)	127'464	246'184	151'325	(115'204)
Fondos de Pensiones y Cesantías Propia	36'000	10'270	4'000	-	-	26'500	26'500	45'500
Fondos de Pensiones y Cesantías Terceros	(322'525)	(2'211'040)	(493'075)	(27'575)	(104'600)	(587'500)	(719'675)	(196'355)
	<i>Pasivos Pensionales</i>	(632'625)	(2'247'558)	(318'325)	(12'075)	(115'100)	(347'750)	(599'505)
Fondos de Pensiones - Prima Media	-	(69'650)	-	-	-	-	-	-
Total Fondos de Pensiones y Cesantías	(286'525)	(2'270'420)	(489'075)	(27'575)	(104'600)	(561'000)	(693'175)	(150'855)
Sociedades Comisionistas de Bolsa Propia	465'988	(36'903)	(53'550)	113'214	(17'336)	142'970	238'848	375'350
Sociedades Comisionistas de Bolsa Terceros	163'925	596'069	12'950	(24'200)	2'500	16'450	(5'250)	99'223
	<i>Extranjeros</i>	-	29'183	-	-	-	-	-
	<i>FIC</i>	-	18'062	-	-	-	-	-
Total Sociedades Comisionistas de Bolsa	629'913	559'165	(40'600)	89'014	(14'836)	159'420	233'598	474'573
Sociedades Fiduciarias Propia	(57'991)	515'935	20'500	(8'000)	37'000	(9'500)	19'500	1'500
Sociedades Fiduciarias Terceros	2'867'934	54'545'433	22'822	(45'117)	(58'019)	407'589	304'453	1'042'024
	<i>Extranjeros***</i>	2'003'913	55'732'175	197'648	100'634	59'036	183'195	342'865
	<i>FIC</i>	74'550	(535'068)	(55'200)	(68'200)	23'000	(9'000)	(35'300)
	<i>Pasivos Pensionales</i>	524'612	945'420	(91'151)	(20'651)	(114'500)	93'986	(41'165)
Total Sociedades Fiduciarias	2'809'943	55'061'368	43'322	(53'117)	(21'019)	398'089	323'953	1'043'524
Compañías de Seguros y Capitalización Propia	(5'500)	(172'673)	(5'000)	6'500	(7'000)	500	-	(5'500)
Compañías de Seguros y Capitalización Terceros	-	(12'500)	-	-	-	-	-	-
	<i>Pasivos Pensionales</i>	-	(12'500)	-	-	-	-	-
Total Compañías de Seguros y Capitalización	(5'500)	(185'173)	(5'000)	6'500	(7'000)	500	-	(5'500)
Sociedades Administradoras de Inversión Propia	-	(1'000)	-	-	-	-	-	-
Sociedades Administradoras de Inversión Terceros	-	(6'000)	-	-	-	-	-	-
	<i>FIC</i>	-	(6'000)	-	-	-	-	-
Total Sociedades Administradoras de Inversión	-	(7'000)	-	-	-	-	-	-
Total Entidades Financieras No bancarias	3'147'830	53'157'941	(491'353)	14'822	(147'455)	(2'991)	(135'624)	1'361'741
Total Entidades Financieras Especiales**	87'000	1'328'237	18'500	(15'500)	19'500	(7'000)	(3'000)	(368'000)
Total Entidades Públicas****	1'151'077	(2'664'818)	356'494	473'000	491	4	473'494	1'194'866
Otros*****	(17'310)	987'941	(5'000)	-	-	(5'000)	(5'000)	(26'400)
	<i>Extranjeros</i>	(12'000)	197'203	-	-	-	-	(12'000)
Total Movimiento Neto	5'256'015	45'579'548	382'385	250'000	0	231'196	481'196	2'047'003

Cifras en Millones de Pesos. Fuente: Banco de la República. Información Actualizada al 23 de febrero de 2018

*Corresponde a los flujos nominales por operaciones compra-venta contra pago (420 y 422). Además, se incluyen las emisiones y vencimientos.

**Las entidades financieras especiales son Fogafin, Bancolde, ICETEX, Fogacoop, las Cajas Promobras de Vivienda de la Nación, el FEN, entre otras.

*** Los recursos de extranjeros son mayoritariamente administrados por BNP Paribas, Cititrust, Corpbanca Trust y Fiduciaria Bogotá.

**** Dentro de las Entidades Públicas se registran los movimientos del Banco de la República.

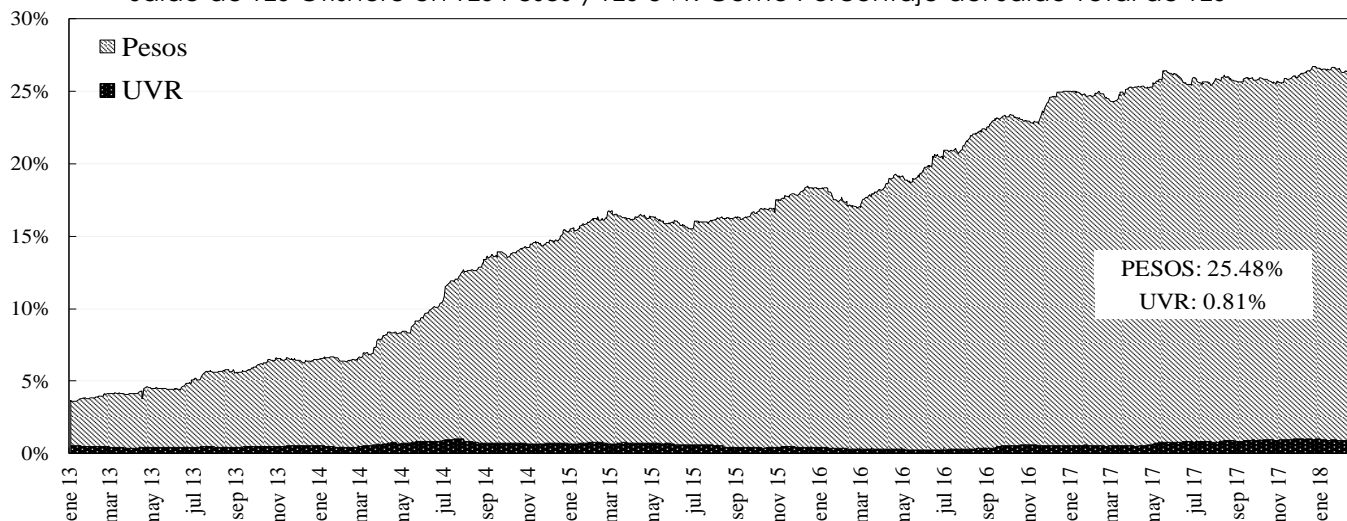
***** Dentro de Otros se registran los movimientos de la Bolsa de Valores de Colombia, DECEVAL, la Cámara de Riesgo Central de Contraparte y Personas Jurídicas.

13. Participación de Extranjeros en TES

	Denominación	Movimiento Neto en lo Corrido de 2018	Movimiento Neto desde Anuncio JP Morgan GBI-EM	Variación entre el 16 de febrero y el 22 de febrero	Variación entre el 16 de febrero y el 23 de febrero	Variación en lo corrido de febrero	Saldo de Compras Netas al 23 de febrero de 2018	% Saldo disponible TES Pesos o TES UVR	% Saldo Total TES
Spot	Pesos	\$ 2'003'913	\$ 55'802'127	\$ 197'648	\$ 342'865	\$ 719'726	\$ 67'226'490	36.47%	25.48%
	UVR	\$ (380'632)	\$ 1'096'422	\$ (106'119)	\$ (174'935)	\$ (257'425)	\$ 2'146'692	2.70%	0.81%
Forward	Pesos	\$ (1'337'700)	\$ (3'469'794)	\$ 294'529	n.d	\$ (361'700)	\$ 1'493'250	0/01/1900	0/01/1900

Cifras en millones de pesos.

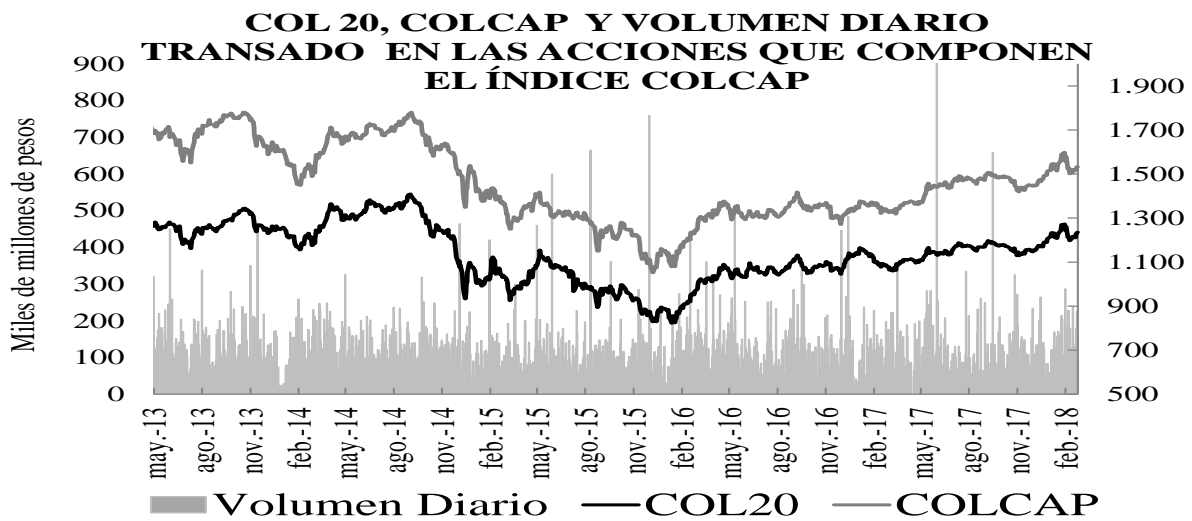
Saldo de TES Offshore en TES Pesos y TES UVR Como Porcentaje del Saldo Total de TES



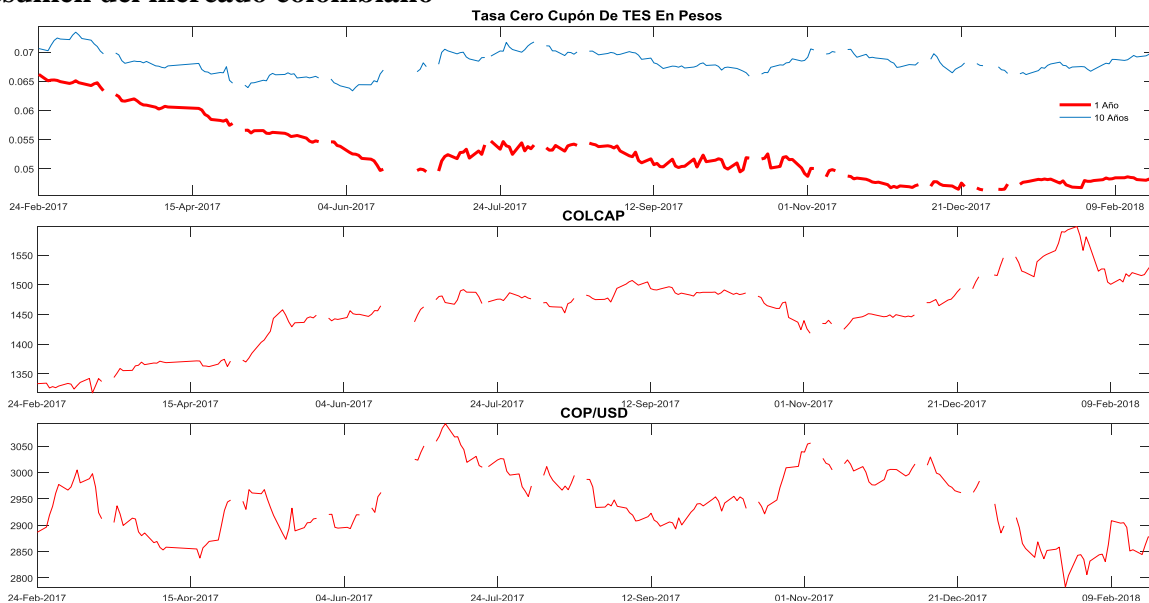
14. Mercado de renta variable³

	febrero 23	Variación			
		1 semana	1 mes	Año Corrido	Año Completo
COL20	1.235,33	1,60%	-1,12%	2,31%	13,56%
COLCAP	1.532,60	0,78%	-2,40%	1,25%	14,23%
Monto Promedio	143,84 *	-4,0%	-14,9%	147,9%	45,2%

* Miles de millones de pesos



15. Resumen del mercado colombiano



³ El anexo 7 detalla información del mercado de renta variable.

16. Calendario económico

a. Semana anterior

LUNES	MARTES	MIÉRCOLES	JUEVES	VIERNES
19 Feb	20 Feb	21 Feb	22 Feb	23 Feb
Eurozona <i>Producción de construcción MoM Dec:</i> Ant: 0.5% Obs: 0.1%	Eurozona <i>Confianza del consumidor Feb A:</i> Ant: 1.3 Obs: 0.1 Esp: 1.0	Eurozona <i>Markit PMI Composite Eurozona Feb P:</i> Ant: 58.8 Obs: 57.5 Esp: 58.4	Reino Unido <i>PIB QoQ 4Q P:</i> Ant: 0.5% Obs: 0.4% Esp: 0.5%	Eurozona <i>IPC YoY Jan F:</i> Ant: 1.4% Obs: 1.3% Esp: 1.3%
Eurozona <i>Producción de construcción YoY Dec:</i> Ant: 2.7% Obs: 0.5%	Eurozona <i>Expectativas de encuesta ZEW Feb:</i> Ant: 31.8 Obs: 29.3	Alemania <i>Markit/BME Alemania Composite PMI Feb P:</i> Ant: 59.0 Obs: 57.4 Esp: 58.5	Reino Unido <i>PIB YoY 4Q P:</i> Ant: 1.5% Obs: 1.4% Esp: 1.5%	Alemania <i>Consumo privado QoQ 4Q:</i> Ant: -0.1% Obs: 0.0% Esp: 0.1%
Eurozona <i>ECB cuenta corriente SA Dec:</i> Ant: 32.5b Obs: 29.9b	Alemania <i>ZEW Encuesta de la situación actual Feb:</i> Ant: 95.2 Obs: 92.3 Esp: 93.9	Reino Unido <i>Tasa de desempleo ILO 3 meses Dec:</i> Ant: 4.3% Obs: 4.4% Esp: 4.3%	Reino Unido <i>Consumo privado QoQ 4Q P:</i> Ant: 0.5% Obs: 0.3% Esp: 0.4%	Alemania <i>Inversión de capital QoQ 4Q:</i> Ant: 0.4% Obs: 0.0% Esp: 0.5%
Italia <i>Balanza cuenta corriente Dec:</i> Ant: 4881m Obs: 5872m	Alemania <i>IPP YoY Jan:</i> Ant: 2.3% Obs: 2.1% Esp: 1.8%	Reino Unido <i>Finanzas públicas (PSNCR) Jan:</i> Ant: 25.1b Obs: -26.4b	Alemania <i>Expectativas IFO Feb:</i> Ant: 108.4 Obs: 105.4 Esp: 107.9	Alemania <i>PIB WDA YoY 4Q F:</i> Ant: 2.9% Obs: 2.9% Esp: 2.9%
Brasil <i>IGP-M Inflation 2nd Preview Feb:</i> Ant: 0.82% Obs: 0.03% Esp: 0.15%	Japón <i>PMI Nikkei fab Feb P:</i> Ant: 54.8 Obs: 54.0	Francia <i>Markit PMI Composite Francia Feb P:</i> Ant: 59.6 Obs: 57.8 Esp: 59.2	Italia <i>Ventas industriales WDA YoY Dec:</i> Ant: 5.1% Obs: 7.2%	Brasil <i>FGV Confianza del consumidor Feb:</i> Ant: 88.8 Obs: 87.4
Brasil <i>Actividad económica MoM Dec:</i> Ant: 0.49% Obs: 1.41% Esp: 0.99%	Japón <i>Índice industrial MoM Dec:</i> Ant: 1.0% Obs: 0.5% Esp: 0.4%	Estados Unidos <i>Markit PMI Composite EEUU Feb P:</i> Ant: 53.8 Obs: 55.9	Estados Unidos <i>Actividad de fab por el Fed en Kansas City Feb:</i> Ant: 16 Obs: 17 Esp: 18	México <i>PIB nominal YoY 4Q:</i> Ant: 7.1% Obs: 6.6% Esp: 7.8%
Brasil <i>Actividad económica YoY Dec:</i> Ant: 2.82% Obs: 2.14% Esp: 2.20%	Canadá <i>Ventas de comercio al por mayor MoM Dec:</i> Ant: 0.7% Obs: -0.5% Esp: 0.4%	Colombia <i>Confianza de comercio al por menor Jan:</i> Ant: 21.4 Obs: 21.8	Japón <i>IPC (YoY) Jan:</i> Ant: 1.0% Obs: 1.4% Esp: 1.3%	México <i>Actividad económica IGAE YoY Dec:</i> Ant: 1.51% Obs: 1.14% Esp: 1.80%
Perú <i>PIB YoY 4Q:</i> Ant: 2.5% Obs: 2.2% Esp: 2.2%	Indonesia <i>Ventas locales de autos Jan:</i> Ant: 85098 Obs: 95892	Colombia <i>Confianza industrial Jan:</i> Ant: -4.8 Obs: 0.0	Brasil <i>Confianza industrial CNI Feb:</i> Ant: 59.0 Obs: 58.8	México <i>PIB NSA YoY 4Q F:</i> Ant: 1.8% Obs: 1.5% Esp: 1.8%

b. Semana actual

LUNES 26 Feb	MARTE 27 Feb	MIÉROLES 28 Feb	JUEVES 01 Mar	VIERNES 02 Mar
<p>Estados Unidos <i>Chicago Fed Nat Activity Index Jan:</i> Ant: 0.27 Esp: 0.25</p> <p>Estados Unidos <i>Ventas nuevas viviendas (MoM) Jan:</i> Ant: -9.3% Esp: 4.0%</p> <p>Estados Unidos <i>Actividad manif Fed Dallas Feb:</i> Ant: 33.4 Esp: 30.0</p> <p>Brasil <i>Inversión directa externa Jan:</i> Ant: \$5407m</p> <p>Brasil <i>Balanza cuenta corriente Jan:</i> Ant: -\$4327m Esp: -\$4981m</p> <p>Brasil <i>Balanza comercial semanal 45689:</i> Ant: \$808m</p> <p>México <i>Ventas al por menor MoM Dec:</i> Ant: -0.3%</p> <p>México <i>Ventas al por menor YoY Dec:</i> Ant: -1.5%</p>	<p>Eurozona <i>Confianza económica Feb:</i> Ant: 114.7 Esp: 114.0</p> <p>Eurozona <i>Confianza industrial Feb:</i> Ant: 8.8 Esp: 8.0</p> <p>Eurozona <i>Confianza del consumidor Feb F:</i> Ant: 0.1 Esp: 0.1</p> <p>Brasil <i>FGV inflación IGPM YoY Feb:</i> Ant: -0.41% Esp: -0.14%</p> <p>Alemania <i>IPC YoY Feb P:</i> Ant: 1.6% Esp: 1.5%</p> <p>Estados Unidos <i>Inventarios al por mayor MoM Jan P:</i> Ant: 0.4%</p> <p>México <i>Unemployment Rate SA Jan:</i> Ant: 3.37%</p> <p>Japón <i>Producción industrial YoY Jan P:</i> Ant: 4.4% Esp: 5.2</p> <p>Reino Unido <i>GfK confianza del consumidor Feb:</i> Ant: -9 Esp: -10</p> <p>China <i>Composite PMI Feb:</i> Ant: 54.6</p>	<p>Alemania <i>GfK confianza del consumidor Mar:</i> Ant: 11.0 Esp: 10.9</p> <p>Francia <i>Confianza del consumidor Feb:</i> Ant: 104 Esp: 103</p> <p>Francia <i>PIB YoY 4Q P:</i> Ant: 2.4% Esp: 2.4%</p> <p>Estados Unidos <i>PIB anualizado QoQ 4Q S:</i> Ant: 2.6% Esp: 2.5%</p> <p>India <i>PIB YoY 4Q:</i> Ant: 6.3% Obs: 6.9%</p> <p>Chile <i>Producción manufacturera YoY Jan:</i> Ant: -3.4%</p> <p>Chile <i>Producción industrial YoY Jan:</i> Ant: 0.3%</p> <p>Chile <i>Tasa de desempleo Jan:</i> Ant: 6.4%</p> <p>Colombia <i>Tasa de desempleo nacional Jan:</i> Ant: 8.6%</p> <p>Colombia <i>Desempleo urbano Jan:</i> Ant: 9.8%</p>	<p>Eurozona <i>Markit Eurozona fabricación PMI Feb F:</i> Ant: 58.5 Esp: 58.5</p> <p>Eurozona <i>Tasa de desempleo Jan:</i> Ant: 8.7% Esp: 8.6%</p> <p>Alemania <i>Markit/BME Alemania fabricación PMI Feb F:</i> Ant: 60.3 Esp: 60.3</p> <p>Estados Unidos <i>Ingresos personales Jan:</i> Ant: 0.4% Esp: 0.3%</p> <p>España <i>PIB YoY 4Q F:</i> Ant: 3.1% Esp: 3.1%</p> <p>Japón <i>Índice de confianza del consumidor Feb:</i> Ant: 44.7 Esp: 44.8</p> <p>Brasil <i>PIB YoY 4Q:</i> Ant: 1.4% Esp: 2.8%</p> <p>Brasil <i>PIB 4 trimestres acumulado 4Q:</i> Ant: -0.2%</p> <p>Perú <i>IPC YoY Feb:</i> Ant: 1.25%</p>	<p>Alemania <i>Ventas al por menor YoY Jan:</i> Ant: -1.9% Esp: 3.3%</p> <p>Italia <i>PIB WDA YoY 4Q F:</i> Ant: 1.6% Esp: 1.6%</p> <p>Reino Unido <i>Markit/CIPS RU construcción PMI Feb:</i> Ant: 50.2 Esp: 50.5</p> <p>Eurozona <i>IPP YoY Jan:</i> Ant: 2.2% Esp: 1.6%</p> <p>Brasil <i>IPP manufacturero YoY Jan:</i> Ant: 3.91%</p> <p>Chile <i>Commercial Activity YoY Jan:</i> Ant: 3.1%</p> <p>Chile <i>Ventas al por menor YoY Jan:</i> Ant: 4.8%</p> <p>Canadá <i>PIB YoY Dec:</i> Ant: 3.5%</p> <p>Colombia <i>Exportaciones FOB Jan:</i> Ant: \$3949.1</p> <p>Estados Unidos <i>U. of Mich. Sentiment Feb F:</i> Ant: 99.9 Esp: 99.0</p>