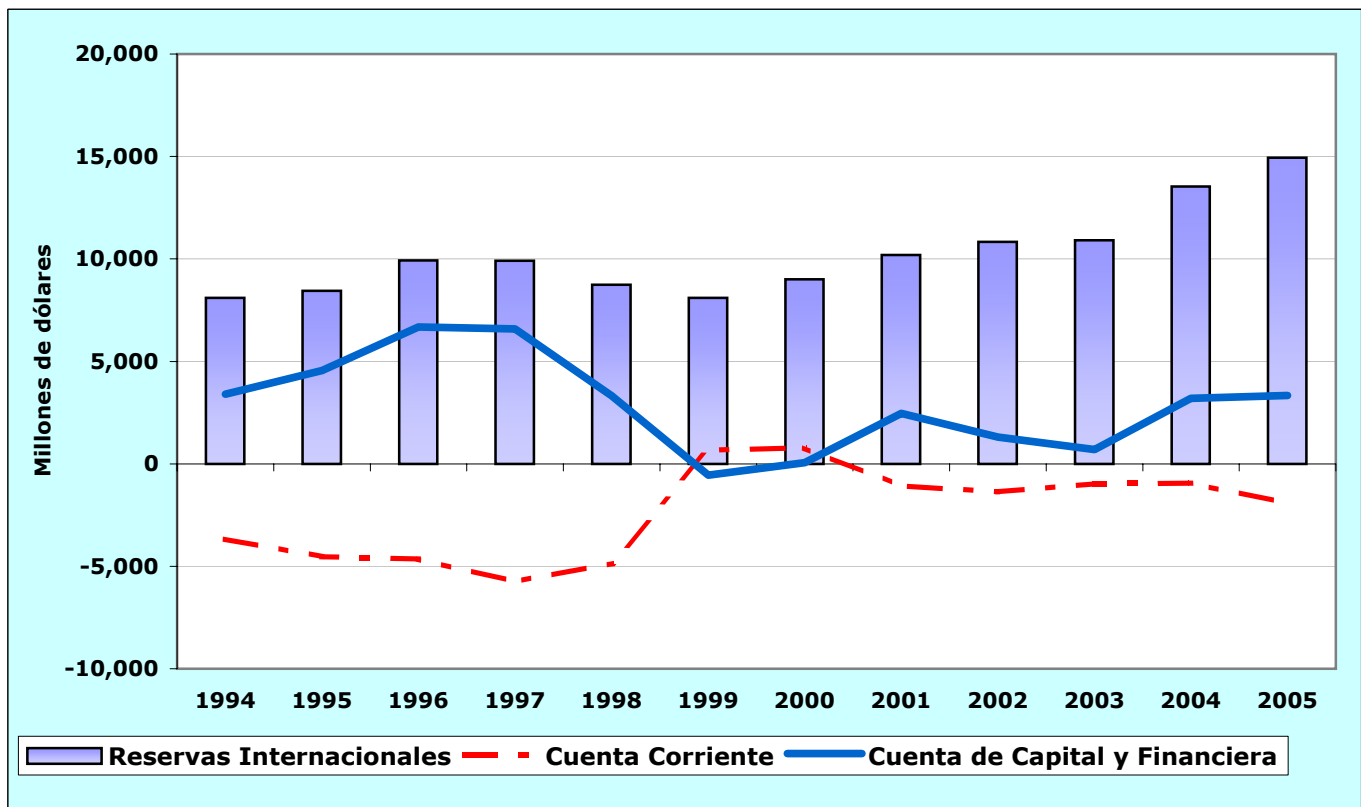




Banco de la República
Colombia

Balanza de Pagos Evolución en 2005

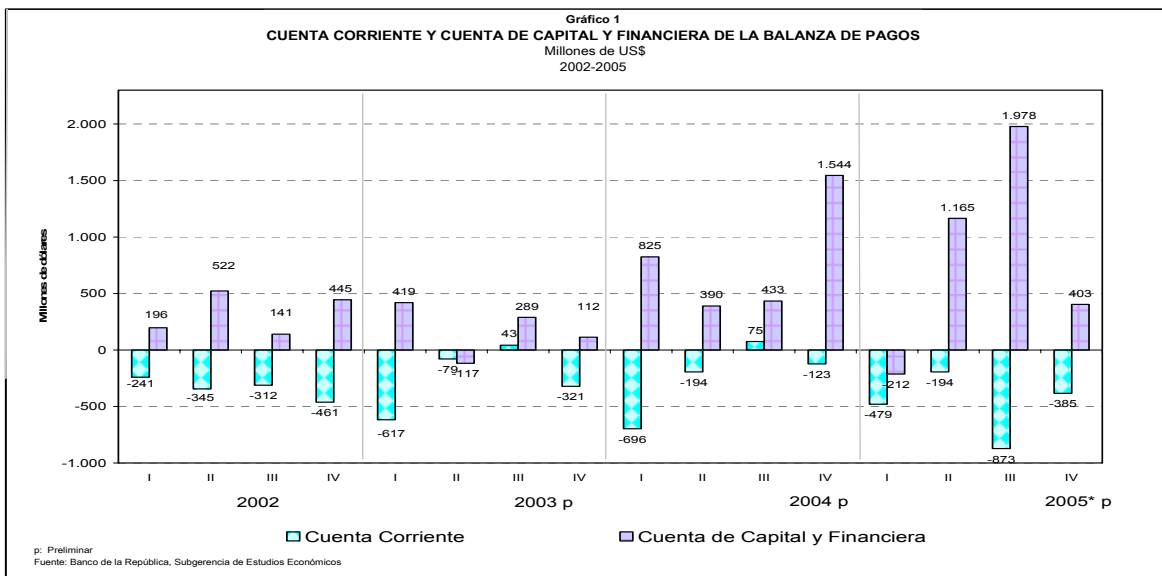


SUBGERENCIA DE ESTUDIOS ECONOMICOS
SECTOR EXTERNO

BOGOTA D.C, MARZO DE 2006

BALANZA DE PAGOS DE COLOMBIA EVOLUCION EN 2005

La balanza de pagos de Colombia en 2005 arrojó un déficit en cuenta corriente de US\$1,930 millones (m), 1,6% del PIB, un superávit en cuenta de capital de US\$3,334 m, 2,7% del PIB, y una acumulación de reservas internacionales brutas de US\$ 1,729 m¹. Teniendo en cuenta el incremento de reservas, el déficit corriente y el superávit financiero, se estiman errores y omisiones por US\$325 m². Frente a igual período de 2004, la cuenta corriente presentó un mayor déficit de US\$992 m y las entradas de capital fueron mayores en US\$142 m (Gráfico 1 y Cuadro 1). El saldo de las reservas internacionales brutas a diciembre de 2005 se ubicó en US\$14,957 m, equivalente a 2.5 veces el saldo de la deuda externa de corto plazo según el vencimiento original, y a 1.5 veces las amortizaciones de deuda externa con vencimiento residual inferior o igual a un año³.



CUENTA CORRIENTE

En 2005, el déficit de la cuenta corriente (US\$1,930 m) fue el resultado de:

- Pagos netos por renta de los factores, US\$5,525 m y,
- Egresos netos de la balanza de servicios no factoriales, US\$2,089 m.

Los que fueron parcialmente compensados por:

Nota: Consulte Información adicional en <http://www.banrep.gov.co/economia/bsecexte4.htm>

¹ La variación de las reservas internacionales brutas fue de US\$1,417 m al pasar de US\$13,540 m en diciembre 31 de 2004 a US\$14,957 m en diciembre de 2005. Este resultado difiere del reportado en la balanza de pagos debido a que esta última solo registra las variaciones originadas en transacciones y no incluye las valorizaciones por tipo de cambio y precio, que se estimaron en -US\$312 m.

² El rubro errores y omisiones netos de la balanza de pagos registra transacciones por identificar en la cuenta corriente y en la cuenta de capital.

³ Se incluye el saldo total de las obligaciones contratadas a un año o menos y las amortizaciones de las deudas adquiridas a un plazo mayor a un año.

Cuadro 1

BALANZA DE PAGOS DE COLOMBIA - RESUMEN

(Millones de dólares)

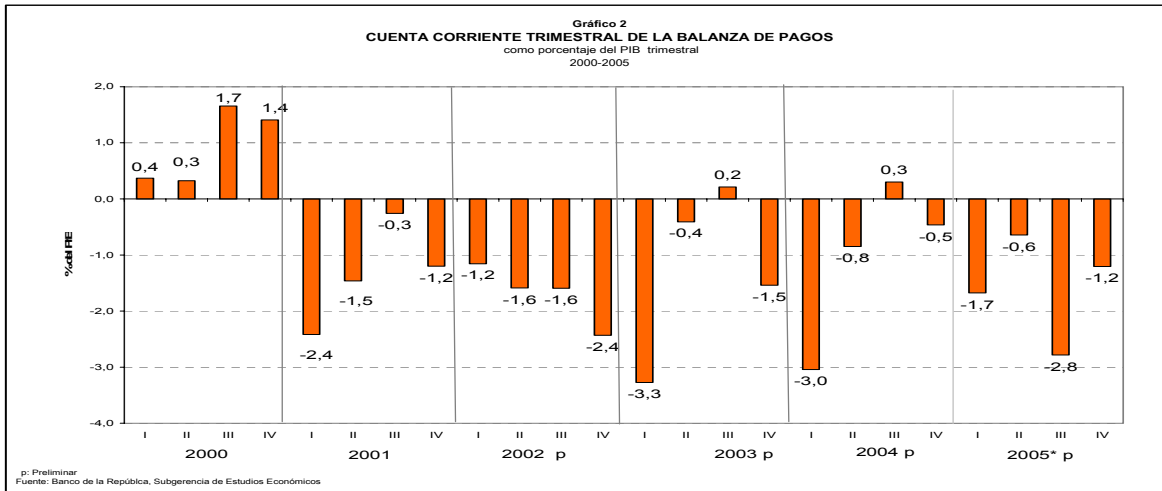
	2004 pr	2005 pr	Variación (US\$)
I. CUENTA CORRIENTE (A+B+C)	(938)	(1,930)	(992)
Ingresos	24,146	29,817	5,671
Egresos	25,085	31,748	6,663
A. Bienes y servicios no factoriales	(333)	(495)	(162)
Ingresos	19,479	24,392	4,913
Egresos	19,812	24,887	5,075
1. Bienes	1,346	1,594	248
Ingresos	17,224	21,727	4,502
Egresos	15,878	20,132	4,254
2. Servicios no factoriales	(1,679)	(2,089)	(410)
Ingresos	2,255	2,666	411
Egresos	3,934	4,755	820
B. Renta de los Factores	(4,332)	(5,525)	(1,193)
Ingresos	671	1,075	405
Egresos	5,003	6,600	1,597
C. Transferencias	3,727	4,089	362
Ingresos	3,996	4,349	353
Remesas de trabajadores	3,170	3,314	144
Otras transferencias	826	1,036	209
Egresos	270	260	(9)
II. CUENTA DE CAPITAL Y FINANCIERA (A+B)	3,192	3,334	142
A. Cuenta Financiera (1 + 2)	3,192	3,334	142
1. <i>Flujos financieros de largo plazo (b + c - a)</i>	2,469	3,737	1,268
a. Activos	136	4,620	4,484
i. Inversión colombiana en el exterior	142	4,623	4,481
Directa	142	4,623	4,481
De cartera	-	-	-
ii. Préstamos	(5)	(2)	3
iii. Crédito comercial	-	-	-
iv. Otros activos	(1)	(1)	(0)
b. Pasivos	2,656	8,405	5,749
i. Inversión extranjera en Colombia	3,860	10,026	6,165
Directa	3,117	10,192	7,075
De cartera	743	(167)	(910)
ii. Préstamos	(1,076)	(1,717)	(641)
iii. Crédito comercial	(53)	73	126
iv. Arrendamiento financiero	(76)	23	99
v. Otros pasivos	-	-	-
c. Otros mov. financieros de largo plazo	(51)	(48)	3
2. <i>Flujos financieros de corto plazo (b - a)</i>	724	(402)	(1,126)
a. Activos	1,017	1,597	581
i. Inversión de cartera	1,565	1,586	22
ii. Crédito comercial	(15)	97	112
iii. Préstamos	(61)	630	690
iv. Otros activos	(472)	(716)	(244)
b. Pasivos	1,740	1,195	(545)
i. Inversión de cartera	380	114	(266)
ii. Crédito comercial	393	332	(61)
iii. Préstamos	1,153	804	(350)
iv. Otros Pasivos	(186)	(55)	131
B. Flujos especiales de capital	-	-	-
III. ERRORES Y OMISIONES NETOS	287	325	
IV. VARIACION RESERVAS INTERNACIONALES BRUTAS ORIGINADAS EN TRANSACCIONES DE BALANZA DE PAGOS	2,541	1,729	
MEMO ITEM (Cifras en millones de dólares)			
I. SALDO DE RESERVAS INTERNACIONALES BRUTAS	13,540	14,957	
II. VARIACION RESERVAS INTERNACIONALES BRUTAS ORIGINADAS EN TRANSACCIONES DE BALANZA DE PAGOS	2,541	1,729	
III. VALUACION DE LAS RESERVAS INTERNACIONALES	77	(312)	
IV. VARIACIÓN DE LAS RESERVAS INTERNACIONALES BRUTAS (I+II)	2,619	1,417	

pr: Provisional. p: Preliminar

Fuente: Banco de la República- Subgerencia de Estudios Económicos.

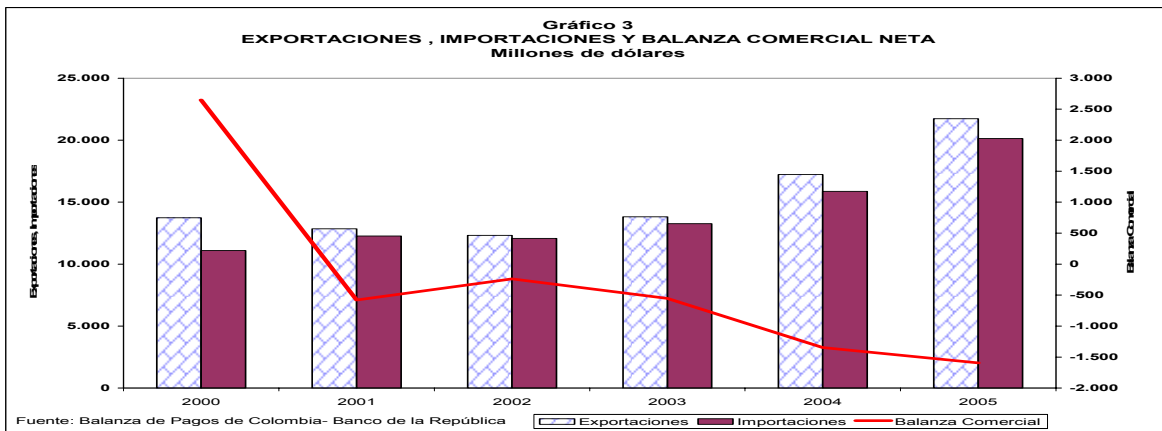
- ingresos netos por transferencias corrientes, US\$4,089 m y,
- el superávit de la balanza comercial, US\$1,594 m.

El Gráfico 2 presenta la evolución trimestral de la cuenta corriente como porcentaje del PIB trimestral, a partir del año 2000. El mayor déficit en 2005 se presentó en el tercer trimestre de 2005 (-2.8% del PIB trimestral) cuando se observó un importante aumento en los pagos de intereses por deuda externa pública.



Balanza Comercial

En este año, la balanza comercial de bienes fue superavitaria en US\$1,594 m, resultante de US\$21,727 m por exportaciones y US\$20,132 m por importaciones (Cuadro 2). Este superávit fue superior en US\$248 m al obtenido un año atrás, resultado del mayor crecimiento de las ventas externas, incluyendo operaciones especiales, (US\$4,502 m), frente al registrado en las importaciones (US\$4,254 m). El crecimiento anual de las exportaciones totales fue de 26.1%, en tanto que las importaciones lo hicieron en un 26.8%. La evolución de las exportaciones, importaciones y de la balanza comercial se presenta en el Gráfico 3.



Cuadro 2

BALANZA DE PAGOS DE COLOMBIA
Cuenta Corriente
(Millones de dólares)

	2004 pr	2005 pr	Variación (US\$)
I. CUENTA CORRIENTE (A+B+C)	(938)	(1,930)	(992)
Ingresos	24,146	29,817	5,671
Egresos	25,085	31,748	6,663
A. Bienes y servicios no factoriales	(333)	(495)	(162)
1. Bienes	1,346	1,594	248
Ingresos	17,224	21,727	4,502
Egresos	15,878	20,132	4,254
a. Comercio general	1,119	1,384	265
i. Exportaciones	16,442	20,815	4,372
Tradicionales	7,659	10,366	2,707
Café	949	1,471	521
Petróleo y derivados	4,227	5,559	1,332
Carbón	1,854	2,598	744
Ferróniquel	628	738	110
No tradicionales 1/	8,784	10,449	1,665
Sector Agropecuario	1,618	1,969	351
Sector Industrial	6,327	7,514	1,187
Sector Minero	839	966	128
ii Importaciones FOB	15,324	19,431	4,107
Bienes de consumo	2,818	3,530	712
Bienes intermedios	7,268	8,629	1,361
Bienes de capital	5,237	7,271	2,034
b. Operaciones especiales de comercio exterior	227	210	(17)
i. Exportaciones	782	912	130
ii. Importaciones	554	702	147
2. Servicios no factoriales	(1,679)	(2,089)	(410)
Ingresos	2,255	2,666	411
Egresos	3,934	4,755	820
a. Exportaciones	2,255	2,666	411
Transporte	680	779	99
Viajes	1,058	1,218	160
Comunicaciones, información e informática.	200	237	37
Seguros y financieros.	31	31	(0)
Empresariales y de construcción.	170	273	103
Otros servicios	117	128	11
b. Importaciones	3,934	4,755	820
Transporte	1,613	2,105	492
Viajes	1,108	1,127	19
Comunicaciones, información e informática.	210	265	55
Seguros y financieros.	344	434	89
Empresariales y de construcción.	481	598	117
Otros servicios	178	227	48
B. Renta de los Factores	(4,332)	(5,525)	(1,193)
Ingresos	671	1,075	405
Egresos	5,003	6,600	1,597
Ingresos	671	1,075	405
1. Intereses	499	877	378
Sector Público	327	559	232
Sector Privado	172	318	146
2 Utilidades y dividendos	152	166	15
3 Remuneración de empleados	20	32	12
Egresos	5,003	6,600	1,597
1 Intereses	2,498	2,929	432
Sector Público	1,803	2,150	347
Sector Privado	695	780	85
2 Utilidades y dividendos	2,486	3,652	1,166
3 Remuneración de empleados	19	19	(0)
C. Transferencias corrientes	3,727	4,089	362
Ingresos	3,996	4,349	353
1. Remesas de trabajadores	3,170	3,314	144
2. Otras transferencias	826	1,036	209
Egresos	270	260	(9)

1/ Las exportaciones de oro no monetario y esmeraldas se reclasificaron en el grupo de las exportaciones no tradicionales, en el sector minero. Esta reclasificación facilita comparar los datos de exportaciones no tradicionales que publica el DANE y los que reporta el Banco de la República en la balanza de pagos.

pr : Provisional. P: Preliminar

Fuente: Banco de la República - Subgerencia de Estudios Económicos.

El incremento de las exportaciones estuvo jalonado principalmente por las mayores ventas externas de productos tradicionales que ascendieron a US\$10,366 m, con un crecimiento anual de US\$2,707 m (35.3%) frente a lo exportado en 2004. Esta dinámica es el resultado del efecto combinado del aumento de los precios de exportación y de las cantidades despachadas de todos los rubros que componen nuestras exportaciones tradicionales, a saber:

- i) café, cuyo precio y volumen exportado se incrementaron en 47% y 6.6%, respectivamente.
- ii) carbón, que aumentó su precio de exportación en 32.5% y las cantidades despachadas en 7.1%,
- iii) petróleo, que registró un incremento en el precio de exportación de 33.3%, y un leve repunte en los barriles exportados (0.7%) y,
- iv) ferróniquel, con incrementos anuales en el volumen y precio exportado, de 18.5% y 6.5%, en su orden.

En términos de valor, los mayores crecimientos se presentaron en las ventas externas de petróleo y sus derivados, carbón, y de café, que aumentaron en su orden, en US\$1,332 m, US\$744 m y US\$521 m.

Por su parte, las exportaciones no tradicionales⁴ durante 2005, totalizaron US\$10,449 m, con un aumento US\$1,665 m, 19.0% anual. El crecimiento de las exportaciones no tradicionales se explica básicamente por la evolución del sector industrial, que exportó US\$7,514 m, con un crecimiento anual de US\$1,187 m, 18.8%. Las ventas agropecuarias y mineras totalizaron US\$1,969 m y US\$966 m, respectivamente, y presentaron variaciones anuales de 21.7% y 15.2%, en su orden. A nivel de actividades, las mayores tasas de crecimiento se presentaron en:

- i) material de transporte que registró mayores ingresos por US\$277 m (61.7%),
- ii) industria química que aumentó sus exportaciones en US\$218 m (14.6%),
- iii) industria de metales comunes con un crecimiento de US\$205 m (38.3%), y
- iv) alimentos y bebidas que incrementó sus ventas en US\$150 m (15.3%)

Por destino geográfico, se destacan las mayores exportaciones dirigidas hacia los mercados de Venezuela y Ecuador (material de transporte, carne bovina, maquinaria y equipo, electricidad, confecciones, entre otros) y al de Estados Unidos (productos agropecuarios y de la industria de metales comunes y de la química).

Durante 2005, las importaciones totales ascendieron a US\$19,431 m, con una variación de 26.8% (US\$4,107 m) frente a lo observado un año atrás. Según la calificación internacional CUODE, se destaca el crecimiento de las compras externas de bienes de capital que aumentaron US\$2,034 m, (38.8%), en particular por las mayores adquisiciones de maquinaria industrial, y de equipo de transporte. Las importaciones de bienes de consumo presentaron un incremento de US\$712 m (25.3%), registrándose las mayores tasas en las

⁴ Las exportaciones de oro no monetario y esmeraldas se reclasificaron en el grupo de exportaciones no tradicionales. Esta reclasificación facilita la comparación de las estadísticas de exportaciones no tradicionales que publica el DANE y las que reporta el Banco de la República en la balanza de pagos.

compras de vehículos de transporte particular, máquinas y aparatos de uso doméstico. También fue positiva la evolución anual de las importaciones de productos intermedios y materias primas (US\$1,361 m, 18.7%), en particular las de productos químicos, farmacéuticos y mineros. Las fuentes de crecimiento de las importaciones, según país de origen, se concentraron en aquellas provenientes de la ALADI, los Estados Unidos, China, la Unión Europea y Japón.

Balanza de servicios, renta de los factores y transferencias

El balance del comercio exterior de servicios en 2005 fue deficitario en US\$2,089 m (1.7% del PIB), déficit superior en US\$410 m al registrado un año atrás. La balanza deficitaria de 2005 se explica principalmente por el comportamiento del rubro de servicios de transporte (fletes y pasajes), que registró exportaciones por US\$779 m frente a importaciones de US\$2,105 m, para un déficit de US\$1,326 m. El crecimiento de los pagos por servicios de transporte se relaciona básicamente con la dinámica de crecimiento de las importaciones.

Cabe anotar, que en el comercio exterior global de servicios (exportaciones más importaciones), sobresalen por su participación las actividades relacionadas con transporte, turismo, servicios empresariales y de comunicación al generar el 87.2% del valor total transado.

Durante 2005, por renta de los factores se presentaron salidas netas de US\$5,525 m, cifra superior en US\$1,193 m frente a la de 2004. Las salidas de 2005 corresponden al giro de US\$3.652 m por utilidades y dividendos, al pago de US\$2,929 m de intereses por deuda externa y a ingresos de US\$1,075 m por renta factorial.

El mayor pago por renta factorial en 2005, se asocia entre otros, con: i) el aumento en los egresos por utilidades y dividendos efectuadas por empresas con capital extranjero (US\$1,166 m), relacionado con las entradas de capital extranjero por inversiones directas registrados en años anteriores y, ii) el incremento de los precios internacionales del petróleo y el carbón. El pago de intereses por concepto de la deuda externa se incrementó en US\$432 m, concentrados principalmente en los efectuados por entidades públicas. Por su parte, los ingresos por rendimientos de las inversiones colombianas en el exterior, aumentaron en US\$378 m y corresponden al mayor saldo del portafolio de inversión de las reservas internacionales.

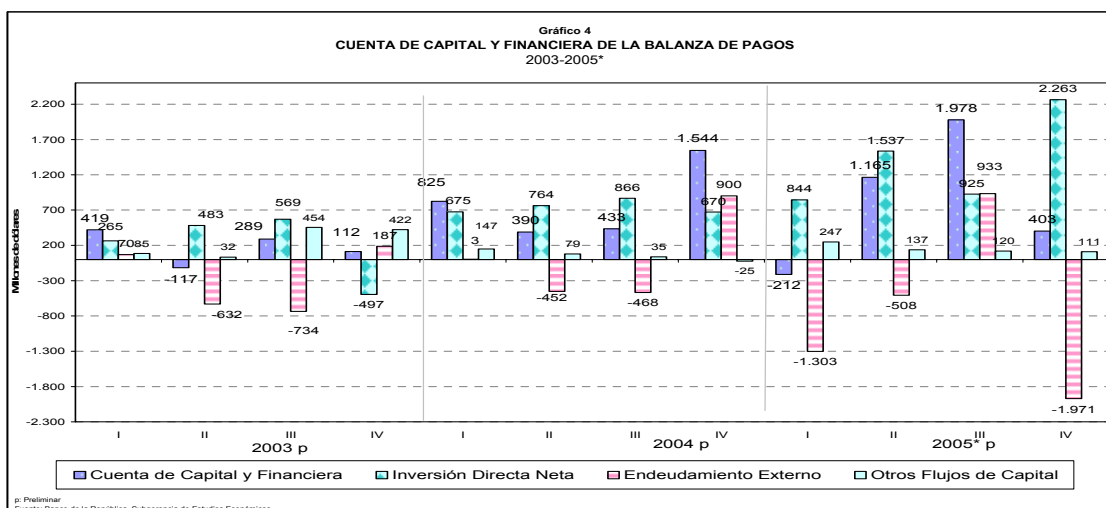
Los resultados deficitarios de la balanza de servicios no factoriales y del rubro de renta de los factores fueron parcialmente compensados por los ingresos netos de transferencias corrientes que ascendieron a US\$4.089 m. Estas transferencias corresponden a:

- i) ingresos por remesas de trabajadores que sumaron US\$3,314 m y registraron un crecimiento de 4.5% (US\$144 m). Las remesas representaron el 2.7% del PIB, el 11.1% de los ingresos corrientes de la balanza de pagos y el 32.5% del total de ingresos de capital recibidos por inversión extranjera directa.
- ii) los ingresos recibidos por donaciones de US\$527 m destinadas principalmente a organismos no gubernamentales e instituciones sin ánimo de lucro. Estos ingresos presentaron una variación anual de US\$100 m (23.4%).

- iii) ingresos por donaciones y otras transferencias recibidas por el Gobierno Nacional, US\$508 m, de las cuales las donaciones en especie totalizaron US\$336 m y,
- iv) egresos totales por transferencias de US\$260 m.

CUENTA DE CAPITAL Y FINANCIERA

Entre enero y diciembre de 2005, la cuenta de capital y financiera arrojó un superávit de US\$3,334 m, monto superior al obtenido en 2004 cuando ingresaron a la economía colombiana US\$3,192 m.



La entrada neta de capitales de 2005, es resultado de ingresos netos de US\$5,569 m por inversión extranjera directa, de pagos netos de US\$2,848 m por endeudamiento externo e ingresos de US\$613 m correspondientes a otros flujos de capital (Cuadro 3 y Gráfico 4), como se explica a continuación.

- i) En 2005, la economía recibió ingresos netos por inversiones extranjeras directas (IED) de US\$5,569 m originados en entradas de US\$10,192 m por inversión directa en Colombia y a salidas de US\$4,623 m por concepto de inversiones colombianas en el exterior. Una explicación más detallada del comportamiento de la IED en 2005, se presenta en el recuadro 1.
- ii) En el período de análisis, se observó una disminución en su posición neta pasiva de US\$2,848 m, debido a los pagos netos de deuda externa de las entidades públicas, US\$1,184 m, en la constitución de activos externos del sector público y privado que en conjunto totalizaron US\$2,311 m y, en el aumento de la deuda externa en cabeza del sector privado, US\$647 m.

El endeudamiento neto del sector público registró pagos por US\$1,184 m, equivalentes a desembolsos por US\$4.330 m y a amortizaciones por US\$5.514 m principalmente por concepto de operaciones de préstamos con la banca multilateral y de canjes, prepagos y nuevas colocaciones de bonos en el mercado

Cuadro 3
BALANZA DE PAGOS DE COLOMBIA
CUENTA DE CAPITAL Y FINANCIERA
 US\$ Millones

	2004	2005	Variación (USD)
CUENTA DE CAPITAL Y FINANCIERA (A+B+C)	3,192	3,334	142
A. Inversión Directa (i-ii)	2,975	5,569	2,594
i. Inversión extranjera en Colombia	3,117	10,192	7,075
ii. Inversión colombiana en el exterior	142	4,623	4,481
B. Endeudamiento externo total	(18)	(2,848)	(2,830)
i. Sector público (a-b)	142	(2,589)	(2,731)
a. Pasivos	1,200	(1,184)	(2,384)
Inversión de cartera	1,068	(61)	(1,129)
Bonos	818	(89)	(907)
Desembolsos	1,375	2,464	1,089
Amortizaciones	557	2,553	1,996
T.E.S	250	28	(222)
Préstamos	174	(1,102)	(1,276)
Desembolsos de Lp	1,515	1,829	314
Amortizaciones de Lp	1,508	2,939	1,432
Corto plazo neto	167	8	(158)
Crédito Comercial	(33)	(12)	21
Arrendamiento financiero	(9)	(9)	1
b. Activos	1,058	1,405	347
Inversión de cartera	1,111	1,416	306
Préstamos	(52)	(11)	41
ii. Sector privado (a-b)	(160)	(259)	(99)
a. Pasivos	266	647	381
Inversión de cartera	56	8	(47)
Desembolsos	-	-	-
Amortizaciones	(56)	(8)	47
Préstamos	(97)	189	286
Desembolsos de Lp	1,614	1,393	(222)
Amortizaciones de Lp	2,698	1,999	(699)
Corto plazo neto	986	795	(191)
Crédito Comercial	374	418	44
Arrendamiento financiero	(66)	32	98
b. Activos	425	906	481
Inversión de cartera	454	170	(284)
Préstamos	(13)	638	652
Crédito Comercial	(15)	97	112
C. Otros flujos de capital	235	613	378
Pasivos 1/	(186)	(55)	131
Sector Público	(113)	(39)	75
Sector Privado	(72)	(16)	56
Activos 1/	(472)	(716)	(244)
Sector Público	14	55	41
Sector Privado	(486)	(771)	(285)
Aportes a Organismos Internacionales	(51)	(48)	3

1/ Corresponde principalmente a depósitos en el exterior y a monedas y billetes de otras economías.

Fuente: Banco de la República - Subgerencia de Estudios Económicos.

pr : Provisional p: Preliminar

internacional y local. Por su parte, las entidades oficiales efectuaron inversiones financieras en el exterior por US\$1.405 m.

El sector privado durante 2005 disminuyó su posición pasiva con el exterior en US\$259 m. Esto fue resultado de US\$906 m por constitución de activos externos y de US\$647 m por nuevos créditos contratados. El flujo de activos externos tuvo lugar principalmente en el otorgamiento de préstamos a no residentes por US\$638 m y en la realización de inversiones de cartera por US\$170 m, en particular las efectuadas por el sector privado no financiero. Los nuevos créditos contratados, correspondieron básicamente a operaciones por créditos comerciales (US\$418 m) y por préstamos (US\$189 m). El detalle de los préstamos para el sector privado se presenta en el recuadro 2.

- iii) otros flujos de capital, US\$613 m, que corresponden principalmente a la liquidación de depósitos en bancos internacionales por parte del sector privado no financiero US\$716 m (Cuadro 3).

RESERVAS INTERNACIONALES

En diciembre de 2005, el saldo de las reservas internacionales brutas en poder del Banco de la República ascendió a US\$14,957 m, 2.5 veces el saldo de la deuda externa de corto plazo según el vencimiento original y 1.5 veces las amortizaciones de la deuda externa que tienen vencimiento residual inferior o igual a un año. En 2005, el saldo de las reservas internacionales brutas sin incluir valoraciones se incrementó en US\$1,729 m, resultado neto de las compras del Banco de la República por intervención discrecional (US\$4,658 m), la venta de divisas y traslado de utilidades al Gobierno Central, US\$3,250 m y el rendimiento neto de las reservas internacionales por US\$382 m, entre otros (Cuadro 4).

Cuadro 4

VARIACION DE LAS RESERVAS INTERNACIONALES BRUTAS ORIGINADAS EN EN TRANSACCIONES DE BALANZA DE PAGOS		
Cifras en millones de dólares		
	2004	2005
Rendimiento neto portafolio de inversión 1/	255	382
Compras netas de divisas (a-b):	2.405	1.408
a. Compras	2.905	4.658
Opciones put	1.580	0
Intervención discrecional	1.325	4.658
b. Ventas de divisas al Gobierno Nacional	-500	-3.250
Otras operaciones Banco de la República	-119	-61
Total variación reservas brutas balanza de pagos	2.541	1.729

1/ Excluye valorizaciones por tipo de cambio y precio.
Fuente: Banco de la República

EVOLUCION DE LOS FLUJOS NETOS DE INVERSIÓN EXTRANJERA DIRECTA

a. Inversión extranjera neta en Colombia:

En 2005, el flujo neto de IED (extranjera en Colombia menos Colombiana en el exterior) totalizó US\$5,569 m, equivalente a entradas de US\$10,192 m por aportes de capital extranjero a empresas colombianas y a inversión de capital colombiano en el exterior por US\$4,623 m (Cuadro 5).

Cuadro 5

FLUJO NETO DE INVERSIÓN EXTRANJERA DIRECTA			
US\$ Millones			
SECTOR	2004 p	2005 p	Variaciones VAR. ABS
Inversión directa neta (A-B)	2.974,6	5.568,8	2.594,2
A. Inversión extranjera en Colombia	3.117,0	10.192,1	7.075,1
Sector petrolero	528,1	1.237,3	709,2
Manufactureras	256,4	5.432,8	5.176,4
Minas y Canteras (incluye carbón)	1.246,4	1.981,5	735,1
Transportes, Almacenamiento y Comunicaciones	481,3	1.106,1	624,9
Resto de sectores	604,8	434,4	-170,4
B. Inversión colombiana en el Exterior	142,4	4.623,3	4.480,9
Manufactureras	74,3	3.539,0	3.464,7
Transportes, Almacenamiento y Comunicaciones	7,2	1.025,7	1.018,5
Resto de sectores	61,0	58,6	-2,3

Fuente : Banco de la República

b. Inversión extranjera directa en Colombia

Frente a 2004, los ingresos por IED en Colombia ascendieron a US\$10,192 m, con un crecimiento anual de US\$7,075 m, constituyéndose en el mayor monto recibido por el país hasta la fecha. Los recursos externos se canalizaron principalmente hacia el sector manufacturero, petrolero, minero y de comunicaciones, que en conjunto absorbieron el 84% del total de inversiones extranjeras directas en el país.

La industria manufacturera recibió US\$5,433 m, concentrados en el sector de alimentos, bebidas y tabaco, donde se presentaron tres grandes operaciones, a saber: i) la realizada entre la cervecera nacional Bavaria y la cervecera internacional SABMiller, ii) la correspondiente a la venta de las acciones de la Compañía Colombiana de Tabaco S.A a la multinacional Phillip Morris, y iii) la venta de acciones de empresas productoras de materiales para la construcción a inversionistas extranjeros. Estas tres operaciones totalizaron US\$3,897 m, el 72% de lo recibido por la actividad industrial.

Los sectores petrolero y minero recibieron recursos de IED por US\$3,219 m. En el caso del sector petrolero gran parte de los recursos ingresaron en divisas y se destinaron principalmente a la reactivación de la actividad exploratoria iniciada desde 2004 y que se refleja en el aumento en el número de contratos firmados, la perforación de pozos y los kilómetros de sísmica desarrollados. Los recursos obtenidos por la actividad carbonífera se utilizaron fundamentalmente en la ampliación de la capacidad instalada del sector. Por ultimo, se destaca el monto de IED recibido por el sector de comunicaciones, US\$1,106 m.

En 2005, por región de origen, Europa se constituyó en la principal fuente de flujos por IED, con el 58.6% del total, seguida en orden de importancia por América del Norte, 30%, y América Central, 2.3%.

c. Inversión colombiana en el exterior:

Durante 2005, los flujos de inversiones colombianas en el exterior ascendieron a US\$4,623 m, superiores en US\$4,481m a los observados en 2004. En el caso del sector manufacturero y de comunicaciones, la constitución de inversiones en el exterior se asocia con el ingreso de capitales externos a estas actividades.

PRESTAMOS EXTERNOS AL SECTOR PRIVADO POR PLAZOS⁵

En 2005, el sector privado contrató préstamos externos por US\$2,188 m y amortizó deudas por US\$1,999 m. El sector privado recompuso parcialmente la estructura de plazos de sus pasivos al liquidar préstamos de largo plazo en US\$606 m y aumentar su posición deudora de corto plazo en US\$795 m (Cuadros 6 y 7).

Del total de pagos netos por préstamos de largo plazo (US\$606 m), las empresas del sector no financiero realizaron pagos por US\$708 m, y las entidades financieras lo hicieron por US\$102 m. Los mayores pagos netos fueron efectuados por empresas vinculadas a la industria de alimentos (US\$353 m) y al sector de telecomunicaciones y transporte (US\$452 m) (Cuadro 7).

Cuadro 6
DEUDA EXTERNA SECTOR PRIVADO
PRESTAMOS NETOS DE LARGO PLAZO
US\$ Millones

ACTIVIDAD EMPRESA	Ene - Dic 2004	Ene - Dic 2005
Alimentos	38,1	-353,2
Telecomunicación	-291,9	-305,3
Transporte	-148,8	-146,6
Electricidad, gas y agua	-357,4	-112,9
Servicios	-140,1	-40,3
Bebidas y tabaco	4,2	-1,3
Hoteles, restaurantes, bares y similares	5,0	0,0
Construcción	-12,9	1,7
Petroleo y Minería	-207,9	10,1
Manufactura	1,9	108,6
Otros	41,6	131,2
Subtotal no financiero	-1068,2	-708,0
Sector financiero	-15,2	101,8
Total	-1083,4	-606,2

Nota: no incluye arrendamiento financiero ni créditos comerciales

Fuente: Banco de la República, SGEE - Sector Externo, con base en información del DCIN

En el período de análisis, el endeudamiento neto por préstamos de corto plazo otorgado al sector privado se incremento en US\$795 m. Por sectores, las empresas no financieras y las entidades financieras aumentaron sus préstamos de corto plazo en US\$490 m y US\$305 m, respectivamente (Cuadro 8), con lo que su saldo ascendió a US\$4,056 m y US\$1,591 m, en su orden.

Cuadro 7
DEUDA EXTERNA SECTOR PRIVADO
PRESTAMOS NETOS DE CORTO PLAZO
US\$ Millones

ACTIVIDAD EMPRESA	Ene - Dic 2004	Ene - Dic 2005
Telecomunicación	82,3	279,8
Comercio	59,5	106,1
Manufactura	14,9	51,5
Químico	22,3	24,3
Alimentos	17,0	22,0
Transporte	10,7	20,7
Textiles y vestuario	7,5	16,7
Servicios	115,2	-43,5
Otros	86,9	12,8
Subtotal no financiero	416,3	490,2
Sector financiero	570,0	305,0
Total	986,3	795,2

Nota: no incluye arrendamiento financiero ni créditos comerciales

Fuente: Banco de la República, SGEE - Sector Externo, con base en información del DCIN

De los US\$490 m correspondientes al sector no financiero, US\$279 m fueron contratados por empresas del sector de las comunicaciones y US\$106 m por establecimientos comerciales.

⁵ No se incluye la financiación externa a través de créditos comerciales.