



BANCO DE LA REPUBLICA
Subgerencia de Estudios Económicos

ESTADISTICAS MONETARIAS Y CAMBIARIAS
Correspondiente a la semana No. **47 del año 2013**

SG-EE – 12 – 13 – 87 – L

Preparado por: Subgerencia de Estudios Económicos

6 de diciembre de 2013

Nota : Las cifras de este memorando son provisionales y corresponden al **22 de noviembre de 2013** a menos que se indique otra fecha.

CONTENIDO

	Página
I. AGREGADOS MONETARIOS Y CREDITICIOS	
A. Base Monetaria	1
B. Medios de Pago	6
C. Oferta Monetaria Ampliada	8
D. Crédito y Portafolio Financiero	12
II. TASAS DE INTERES, TASA DE CAMBIO Y PRECIOS	
A. Tasa de Interés	15
B. Tasa de Cambio Representativa del Mercado	18
C. Índice de Tasa de Cambio Real	18
D. Comportamiento del Índice de Precios al Consumidor	19
III. SITUACION EXTERNA	
A. Reservas Internacionales Netas	20
B. Balanza Cambiaria Doméstica	20
C. Balanza Cambiaria Consolidada	24
D. Comercio Exterior	28
E. Endeudamiento Externo del Sistema Financiero	31

ANEXOS

I. AGREGADOS MONETARIOS Y CREDITICIOS	
A. Base Monetaria (Promedio)	33
B. Medios de Pago (Promedios)	34
C. Otros Agregados (Promedios)	35
D. Otras Estadísticas	38
E. Posición de Encaje del sistema financiero	39
II. SECTORIZACION DE LA BASE MONETARIA	40
III. RESERVAS INTERNACIONALES	44
IV. TASAS DE INTERES	
DTF	46
Tasas de Captación	47
Interbancarias y Repos	48
Tasas de Colocación	50

1º. La información correspondiente a la sectorización del Banco de la República para el mes de **Octubre de 2013** y del sistema financiero para el mes de **Septiembre de 2013**, se encuentra disponible en www.banrep.gov.co/es/sectorizacion-monetaria. Los interesados pueden comunicarse a la sección Sector Financiero al teléfono 3430409, o al correo electrónico jbeltrpe@banrep.gov.co.

2º. A partir del 3 de julio de 2001 las Bolsas de Bogotá, Medellín y Occidente se unificaron para conformar la Bolsa de Valores de Colombia. La información correspondiente al Índice de la Bolsa de Valores de Colombia (IGBC) , se encuentra disponible en la página de Internet del Banco: www.banrep.gov.co/es/series-estadisticas/see_m_bursatil.htm.

I. AGREGADOS MONETARIOS Y CREDITICIOS

A. Base Monetaria

CUADRO No 1
COMPONENTES DE LA BASE MONETARIA

(Miles de millones de pesos y porcentajes)

Concepto	Saldo a noviembre 22 2013	VARIACIONES					
		SEMANAL		CORRIDO AÑO		ANUAL	
		ABS	%	ABS	%	ABS	%
BASE MONETARIA -USOS- (A+B)	55.319	(1.665)	(2,9)	(1.144)	(2,0)	7.473	15,6
A. EFECTIVO	33.665	(165)	(0,5)	(1.033)	(3,0)	4.304	14,7
1. MONEDA FUERA SISTEMA FINANCIERO	33.540	(172)	(0,5)	(1.137)	(3,3)	4.221	14,4
2. DEPOSITOS PARTICULARES	126	8	6,5	104	475,5	83	195,8
B. RESERVA SISTEMA FINANCIERO	21.654	(1.501)	(6,5)	(111)	(0,5)	3.169	17,1
1. EFECTIVO EN CAJA SISTEMA FINANCIERO	9.287	335	3,7	99	1,1	616	7,1
2. DEPOS. DEL SIST. FINANCIERO B.R /1	12.367	(1.836)	(12,9)	(210)	(1,7)	2.553	26,0

1/ Corresponde a cuentas corrientes del sistema financiero en el Banco de la República

Fuente: Banco de la República.

CUADRO No 2

COEFICIENTES DE PREFERENCIA POR EFECTIVO Y RESERVA MONETARIA

	noviembre 22 2013	VARIACIONES					
		SEMANAL		CORRIDO AÑO		ANUAL	
		ABS	%	ABS	%	ABS	%
I. MULTIPLICADOR DE M3 1/	6,0	0,25	4,3	0,71	13,3	0,06	1,0
II. EFECTIVO / PSE (e)	11,2	(0,21)	(1,9)	(1,83)	(14,0)	(0,24)	(2,1)
II. RESERVA / PSE (r)	7,2	(0,61)	(7,8)	(0,97)	(11,8)	0,00	0,1

1/ Multiplicador = $(e + 1) / (e + r)$

PSE = PASIVOS SUJETOS A ENCAJE

Fuente: Banco de la República.

CUADRO No 3

BASE MONETARIA Y PROMEDIOS MOVILES

(Miles de millones de pesos)

Concepto	noviembre 22 2013
FIN DE	55.319
PROMEDIO SEMANAL	56.293
PROMEDIO MOVIL DIARIO DE ORDEN 20	55.677
PROMEDIO MOVIL DIARIO DE ORDEN 45	55.305

Fuente: Banco de la República.

CUADRO No 4
PRINCIPALES OPERACIONES QUE EXPLICAN LA VARIACION SEMANAL
DE LA BASE MONETARIA

(Miles de millones de pesos)

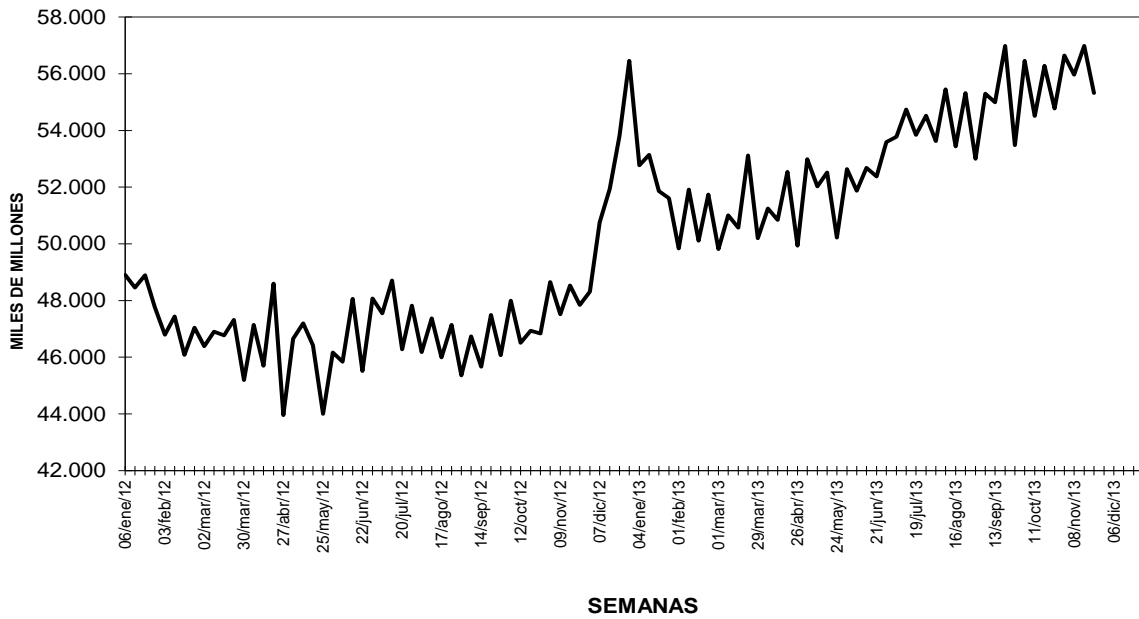
Por concepto de :	VARIACION Del 15 al 22 de nov 2013
TOTAL (II-I)	-1.665
I. FACTORES CONTRACCIONISTAS	3.539
Crédito neto a bancos y corporaciones financieras	3.457
Omas de Expansión	1.956
Depositos de Contracción 2/	1.501
Crédito neto a otros intermediarios	55
Depositos de Contracción 2/	37
Omas de Expansión	30
Otros Pasivos Fondo de Garantías	-1
Otros Pasivos	-3
Fideicomisos Fdo Pensional	-7
Cuentas patrimoniales	24
Otros activos netos	3
II. FACTORES EXPANSIONISTAS	1.874
Crédito Neto a la Tesorería	1.676
Reservas Internacionales Netas 1/	197
Activos con el Sector Privado	1

1/ A partir de septiembre 17 de 2004, se utilizan las Reservas Internacionales Netas como fuente de la Base Monetaria.

2/ A partir del 2 de abril de 2007, el Banco de la República activó como mecanismo de contracción monetaria los depósitos remunerados no constitutivos de encaje.

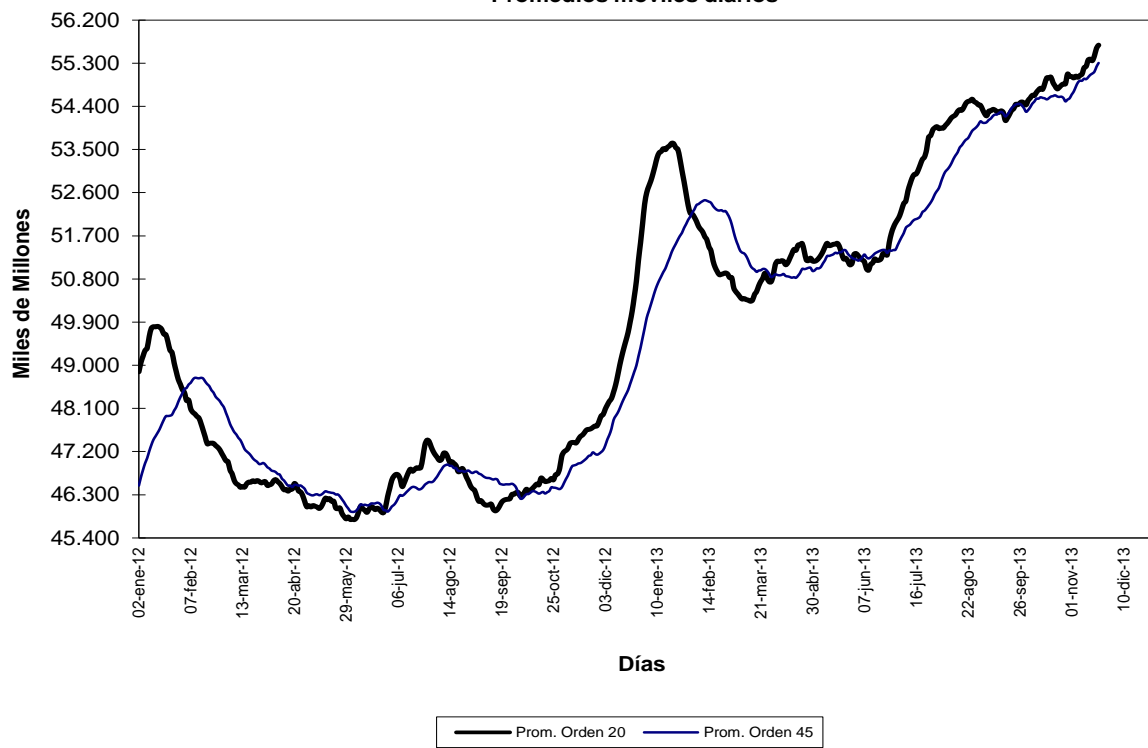
Fuente: Banco de la República.

**GRAFICO 1
BASE MONETARIA**



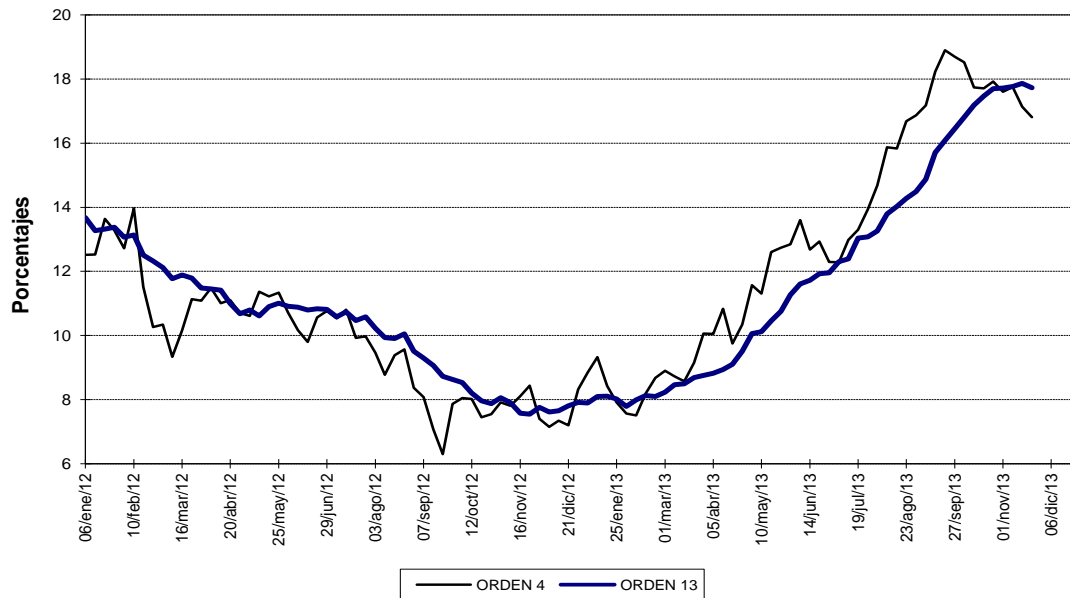
Fuente: Banco de la República.

GRAFICO 2
BASE MONETARIA
Promedios móviles diarios



Fuente: Banco de la República.

GRAFICO 3
BASE MONETARIA
PROMEDIOS MOVILES DE ORDEN 4 Y ORDEN 13
(VARIACIONES % ANUALES)



Fuente: Banco de la República.

B. Medios de Pago

**CUADRO No 5
MEDIOS DE PAGO (M1)**

(Miles de millones de pesos y porcentajes)

Concepto	SALDOS			VARIACIONES %								
	noviembre 25 2011	noviembre 23 2012	noviembre 22 2013	SEMANTAL			CORRIDO AÑO			ANUAL		
				2011	2012	2013	2011	2012	2013	2011	2012	2013
MEDIOS DE PAGO (M1)	60.568	64.730	76.740	2,4	2,8	4,2	(2,5)	(5,9)	4,8	13,7	6,9	18,6
BASE MONETARIA	43.237	47.846	55.319	(4,7)	(1,4)	(2,9)	(3,7)	(6,8)	(2,0)	10,1	10,7	15,6
MULTIPLICADOR DE M1	1,40	1,35	1,39	7,5	4,2	7,4	1,2	1,0	7,0	3,2	(3,4)	2,5
II. EFECTIVO / CTAS CTES	87,2%	83,0%	78,2%	(4,4)	(7,3)	(8,0)	(5,3)	(12,0)	(13,2)	0,7	(4,8)	(5,9)
III. RESERVA / CTAS CTES.	46,4%	52,3%	50,3%	(16,3)	(7,5)	(13,6)	(0,7)	3,1	(11,0)	(8,7)	12,6	(3,8)

Fuente: Banco de la República. Cálculos con información de los formatos 281 y 442 de la Superintendencia Financiera

**CUADRO No 6
COMPONENTES DE LOS MEDIOS DE PAGO (M1)**

(Miles de millones de pesos y porcentajes)

Concepto	Saldo a noviembre 22 2013	VARIACIONES					
		SEMANTAL		CORRIDO AÑO		ANUAL	
		ABS	%	ABS	%	ABS	%
I. MEDIOS DE PAGO (M1) (A+B)	76.740	3.104	4,2	3.506	4,8	12.010	18,6
A. EFECTIVO	33.665	(165)	(0,5)	(1.033)	(3,0)	4.304	14,7
1. MONEDA FUERA SIST. FINANCIERO 1/	33.540	(172)	(0,5)	(1.137)	(3,3)	4.221	14,4
2. DEPOSITOS PARTICULARES 2/	126	8	6,5	104	475,5	83	195,8
B. DEPOSITOS EN CTA.CTE	43.075	3.269	8,2	4.539	11,8	7.706	21,8
1. CTA.CTE's PRIVADAS	27.935	1.566	5,9	344	1,2	4.054	17,0
2. CTA.CTE's OFICIALES	15.140	1.703	12,7	4.195	38,3	3.652	31,8
II. EFECTIVO / M1	43,9%	(0)	(4,5)	(0)	(7,4)	(0)	(3,3)
III. CTAS CTES / M1	56,1%	0	3,8	0	6,7	0	2,7

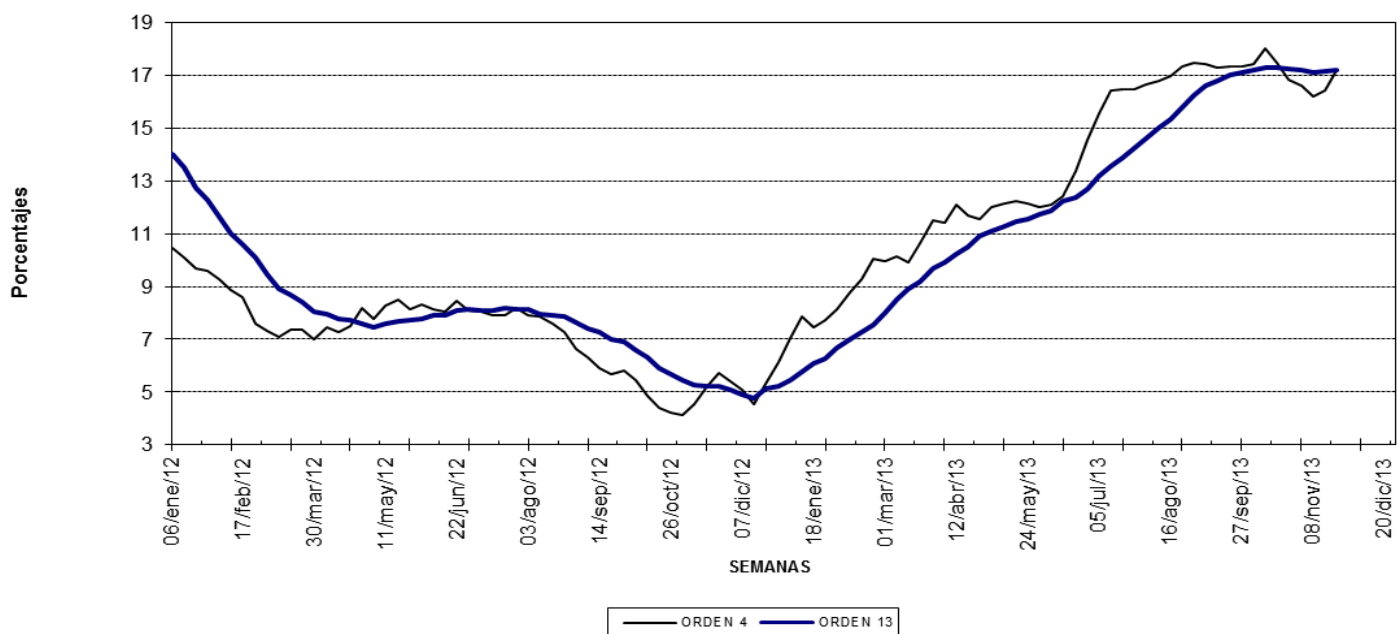
1/ Incluye billetes en circulación + moneda metálica (en circulación) - caja sistema financiero

2/ Corresponde a cuentas corrientes de entidades especiales en el Banco de la República.

A partir de Octubre 24 de 2008, las cifras de M3 y la cartera del Sistema Financiero, se recalcularán, para incluir nuevas entidades y Cuentas de Depósito.

Fuente: Banco de la República. Cálculos con información de los formatos 281 y 442 de la Superintendencia Financiera

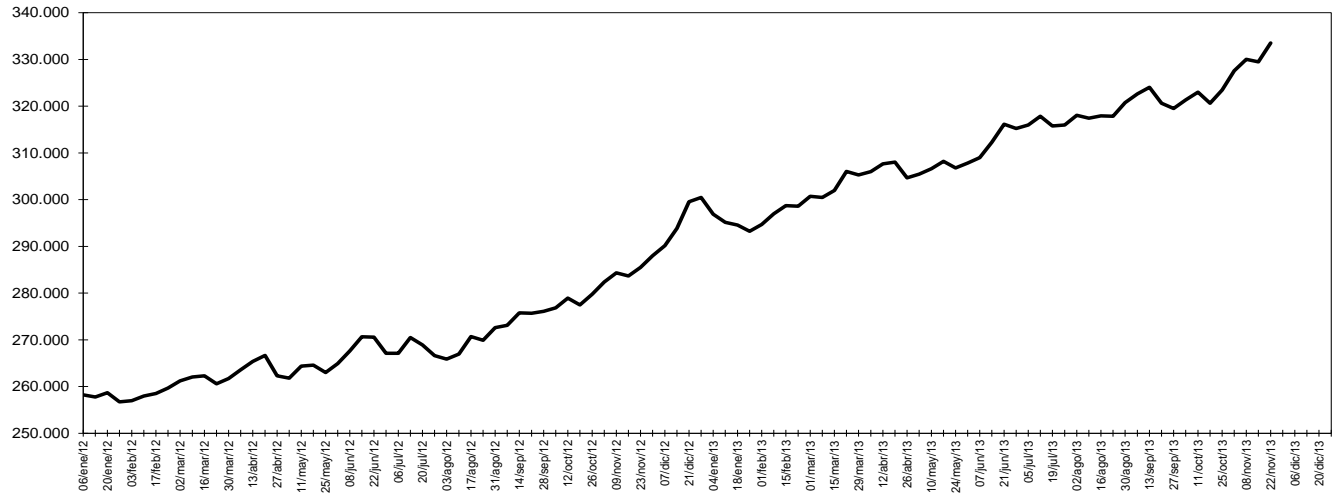
GRAFICO 4
MEDIOS DE PAGO M1
PROMEDIOS MOVILES DE ORDEN 4 Y ORDEN 13
(VARIACIONES % ANUALES)



Fuente: Banco de la República. Cálculos con información de los formatos 281 y 442 de la Superintendencia Financiera

C. Oferta Monetaria Ampliada *

**GRAFICO 5
EVOLUCION DE M3**



Fuente: Banco de la República. Cálculos con información de los formatos 281 y 442 de la Superintendencia Financiera

**CUADRO No 8
M3 Y BASE MONETARIA
22 de noviembre de 2013**

(Miles de millones de pesos)

	M3 1/	BASE	Multiplicador
I. Cifras a fin de semana			
Saldo	333.516	55.319	6,029

1/ M3 = efectivo + pasivos sujetos a encaje. A partir de junio 29 de 2001 se incluye en este agregado los CDT de las entidades especiales y los depósitos a la vista de las entidades no bancarias.

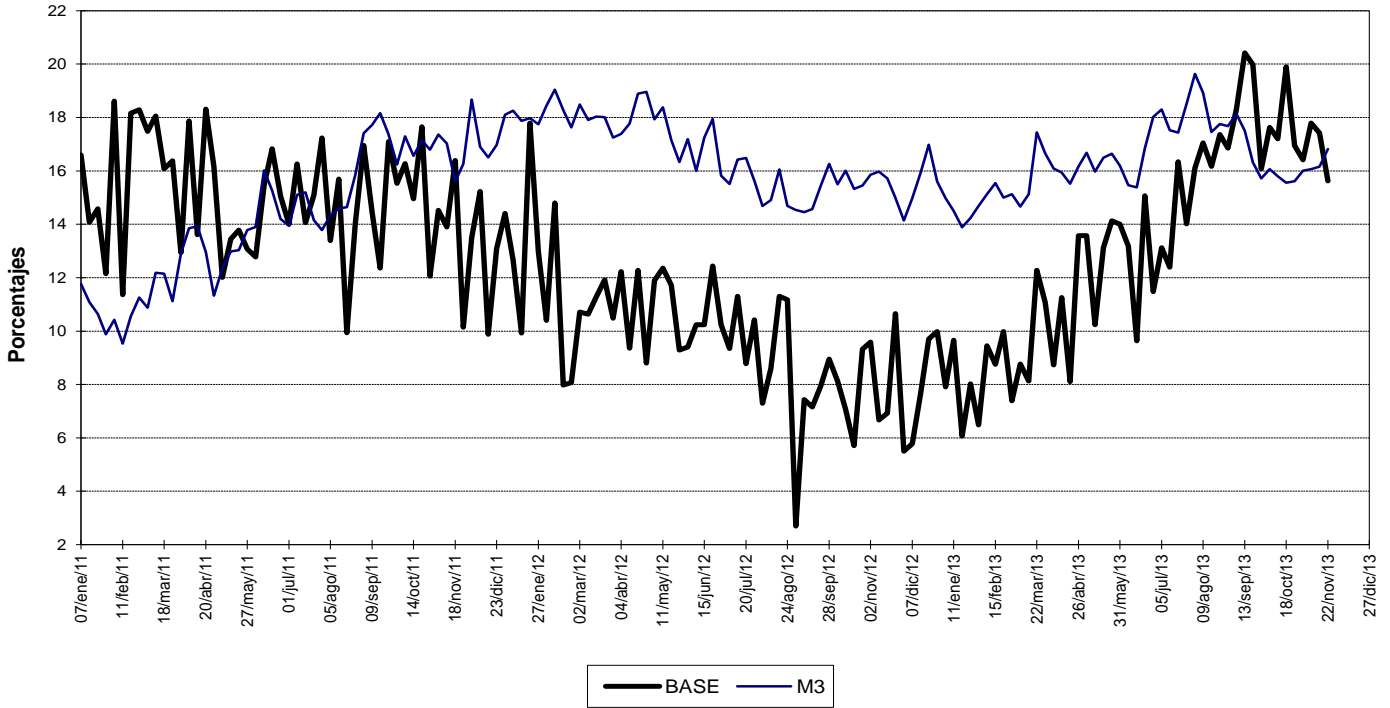
Fuente: Banco de la República. Cálculos con información de los formatos 281 y 442 de la Superintendencia Financiera

TASA DE CRECIMIENTO DE M3

	M3	
	2012	2013
Año completo	15,0	16,8
Año corrido	9,8	11,0

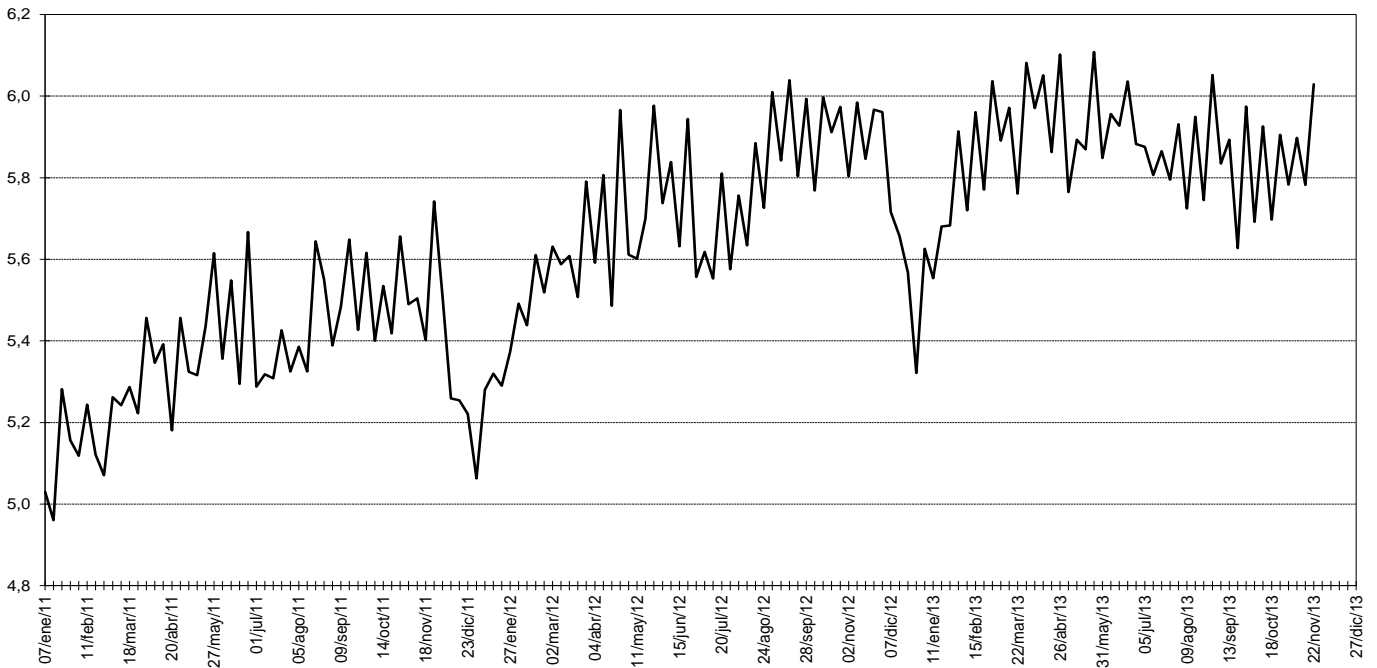
Fuente: Banco de la República. Cálculos con información de los formatos 281 y 442 de la Superintendencia Financiera

**GRAFICO 6
M3 Y BASE
(VARIACION % ANUAL)**



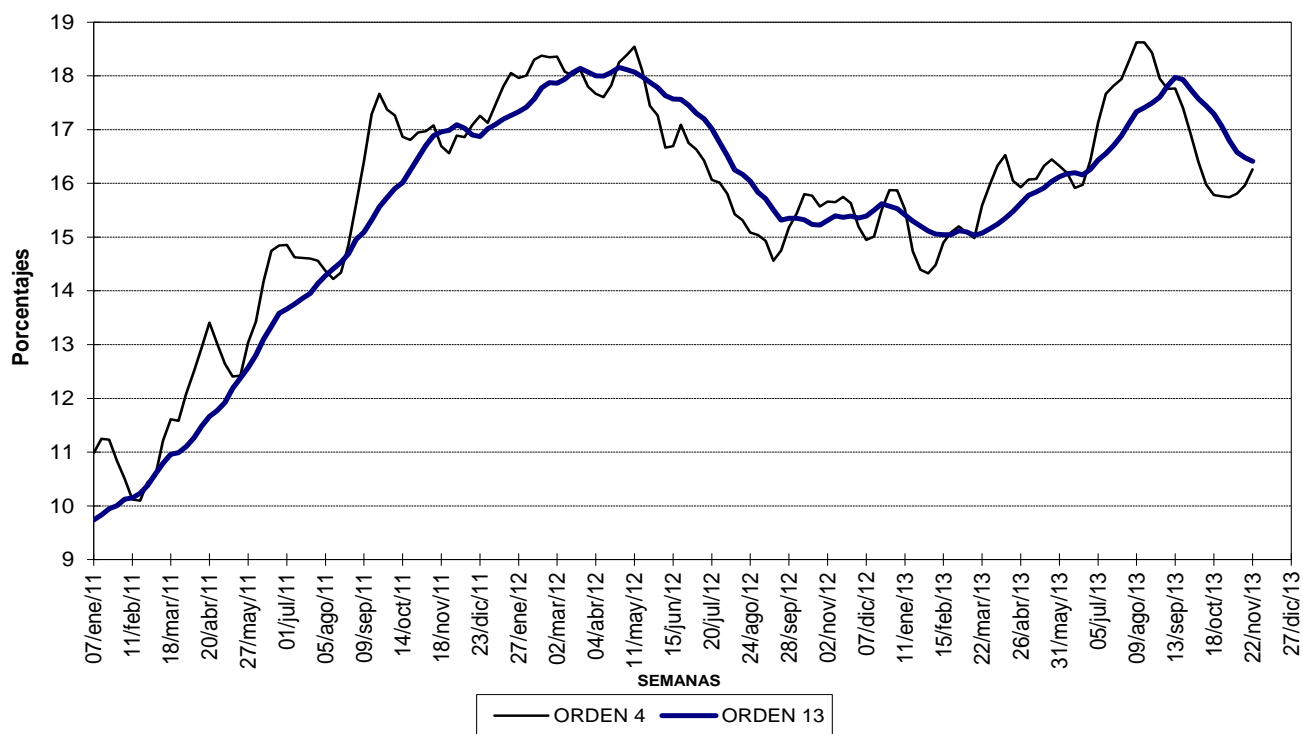
Fuente: Banco de la República. Cálculos con información de los formatos 281 y 442 de la Superintendencia Financiera

**GRAFICO 7
MULTIPLICADOR DE M3**



Fuente: Banco de la República. Cálculos con información de los formatos 281 y 442 de la Superintendencia Financiera

GRAFICO 8
M3
PROMEDIOS MOVILES DE ORDEN 4 Y ORDEN 13
(VARIACIONES % ANUALES)



Fuente: Banco de la República. Cálculos con información de los formatos 281 y 442 de la Superintendencia Financiera

CUADRO No 9
OFERTA MONETARIA AMPLIADA - M3
Miles de millones de pesos y porcentajes

Concepto	Saldo a noviembre 22 2013	VARIACIONES					
		SEMANAL		CORRIDO AÑO		ANUAL	
		ABS	%	ABS	%	ABS	%
OFERTA MONETARIA AMPLIADA- M3 1/	333.516	4.002	1,2	33.048	11,0	48.022	16,8
1. Efectivo	33.665	(165)	-0,5	(1.033)	-3,0	4.304	14,7
2. Pasivos Sujetos a Encaje	299.851	4.167	1,4	34.081	12,8	43.717	17,1
Cuenta Corriente	43.075	3.269	8,2	4.539	11,8	7.706	21,8
Ahorros	128.230	(1.651)	-1,3	17.479	15,8	24.060	23,1
CDT + BONOS	117.027	754	0,6	9.438	8,8	10.323	9,7
CDT menor a 18 meses	53.559	324	0,6	8.673	19,3	9.325	21,1
CDT mayor a 18 meses	43.796	80	0,2	1.313	3,1	1.709	4,1
Bonos	19.672	350	1,8	(548)	-2,7	(712)	-3,5
Depósitos Fiduciarios (impuestos y otros conceptos)	8.336	2.012	31,8	4.117	97,6	1.304	18,5
Depósitos a la Vista	3.183	(217)	-6,4	(1.493)	-31,9	324	11,4
Repos con el Sector Real	-	-	-	0	-	0	-
ITEM DE MEMORANDO							
M1. Medios de pago	76.740	3.104	4,2	3.506	4,8	12.010	18,6
M1 + Ahorros	204.970	1.453	0,7	20.985	11,4	36.070	21,4
Cuasidineros: Ahorro + CDT	225.585	(1.247)	-0,5	27.465	13,9	35.094	18,4
M2 = M1 + Cuasidineros	302.325	1.857	0,6	30.971	11,4	47.105	18,5

1/ A partir de junio 29 de 2001 se incluye en este agregado los CDT de las entidades especiales y los depósitos a la vista de las entidades no bancarias.

A partir de Octubre 24 de 2008, las cifras de M3 y la cartera del Sistema Financiero, se recalcularon, para incluir nuevas entidades y Cuentas de Depósito.

La presentación del Cuadro No. 9 cambió a partir de marzo 26 de 2010 debido a que se unificó el criterio de las cifras mostradas. Antes se presentaban algunos instrumentos por tipo de entidad (bancos, corfinancieras, etc.) y otros no. Ahora las cifras se presentan únicamente por instrumento.

Fuente: Banco de la República. Cálculos con información de los formatos 281 y 442 de la Superintendencia Financiera

Cuadro 9B
Oferta Monetaria Ampliada M3 - Privada y Pública 1/

	DICIEMBRE			JUNIO			DICIEMBRE			JUNIO			SEPTIEMBRE		
	2010	2011	%	2011	2012	%	2011	2012	%	2012	2013	%	2012	2013	%
M3 Privado	186.273	221.716	19,0	191.201	223.732	17,0	221.716	256.584	15,7	223.732	266.545	19,1	232.489	269.440	15,9
Efectivo	29.720	33.404	12,4	26.935	29.391	9,1	33.404	35.092	5,1	29.391	32.645	11,1	29.068	32.959	13,4
PSE	156.553	188.312	20,3	164.266	194.341	18,3	188.312	221.492	17,6	194.341	233.901	20,4	203.422	236.481	16,3
Ctas. Ctes.	24.476	27.597	12,7	22.625	23.654	4,5	27.597	28.813	4,4	23.654	28.835	21,9	23.078	27.443	18,9
CDT	52.055	64.222	23,4	56.540	74.575	31,9	64.222	82.208	28,0	74.575	86.427	15,9	80.886	89.736	10,9
Ahorro 2/	62.660	76.661	22,3	67.654	74.687	10,4	76.661	88.512	15,5	74.687	95.010	27,2	76.613	97.853	27,7
Otros	17.361	19.833	14,2	17.447	21.425	22,8	19.833	21.959	10,7	21.425	23.629	10,3	22.845	21.449	-6,1
M3 Público	33.556	38.213	13,9	38.372	43.551	13,5	38.213	43.624	14,2	43.551	48.857	12,2	43.846	50.644	15,5
Ctas. Ctes.	7.859	7.859	0,0	8.041	8.835	9,9	7.859	9.822	25,0	8.835	10.672	20,8	9.337	11.413	22,2
CDT	3.426	4.014	17,1	4.008	4.846	20,9	4.014	4.880	21,6	4.846	5.062	4,5	5.373	5.032	-6,3
Ahorro	15.653	19.062	21,8	20.068	22.640	12,8	19.062	21.439	12,5	22.640	25.550	12,9	22.530	27.118	20,4
Fiduciarios	3.873	3.979	2,7	4.251	4.781	12,5	3.979	4.087	2,7	4.781	5.168	8,1	4.280	4.703	9,9
Otros	2.745	3.300	20,2	2.004	2.451	22,3	3.300	3.396	2,9	2.451	2.405	-1,9	2.326	2.378	2,2
M3 Total	219.828	259.930	18,2	229.573	267.283	16,4	259.930	300.209	15,5	267.283	315.403	18,0	276.335	320.084	15,8

1 Variación anual

Fuente: Banco de la República, cálculos con información de Balances y del formato 338 de la Superintendencia Financiera.

D. Cartera y Portafolio Financiero

CUADRO No 10
CARTERA NETA Y PORTAFOLIO FINANCIERO

(Miles de millones de pesos y porcentajes)

Concepto	Saldo a noviembre 22 2013	VARIACIONES					
		SEMANAL		CORRIDO AÑO		ANUAL	
		ABS	%	ABS	%	ABS	%
I. CARTERA NETA 1/	262.108	509	0,2	27.359	11,7	33.117	14,5
1. BANCOS Y CORFINANCIERAS 2/	244.287	537	0,2	25.980	11,9	31.144	14,6
2. CIAS.FTO.CIAL.	15.692	(43)	(0,3)	1.169	8,1	1.738	12,5
3. COOPERATIVAS	2.129	14	0,7	210	10,9	235	12,4
II. PORTAFOLIO FINANCIERO TOTAL 3/	504.188	4.463	0,9	53.526	11,9	67.201	15,4
A. SECTOR FINANCIERO	333.516	4.002	1,2	33.048	11,0	48.022	16,8
1. MEDIOS DE PAGO AMPLIADOS - M3 4/	333.516	4.002	1,2	33.048	11,0	48.022	16,8
MEDIOS DE PAGO - M1	76.740	3.104	4,2	3.506	4,8	12.010	18,6
CUASIDINEROS	225.585	(1.247)	(0,5)	27.465	13,9	35.094	18,4
OTROS PASIVOS SUJETOS A ENCAJE 5/	11.519	1.795	18,5	2.625	29,5	1.629	16,5
BONOS	19.672	350	1,8	(548)	(2,7)	(712)	(3,5)
BANCOS Y CORFINANCIERAS 2/	16.230	350	2,2	(442)	(2,7)	(517)	(3,1)
COMPANÍAS DE FINANCIAMIENTO 6/	2.542	0	0,0	181	7,6	91	3,7
OTRAS ENTIDADES 7/	900	0	0,0	(286)	(24,1)	(286)	(24,1)
2. ACEPTACIONES BANC.EN CIRC	0	0	---	0	---	0	---
3. OTROS ACTIVOS FINANCIEROS 8/	1	0	0,0	0	0,0	0	0,0
B. SECTOR PUBLICO	170.672	461	0,3	20.479	13,6	19.180	12,7
1. T.E.S.	133.394	483	0,4	19.930	17,6	18.615	16,2
2. T.E.S. B DENOMINADOS EN M/E 9/	0	0	---	---	---	---	---
3. T.E.S. B UVR 7/	37.278	(23)	(0,1)	548	1,5	565	1,5
4. T.E.S. LEY 546 de 1999 9/ 10/	0	0	---	0	---	0	---

1/Corresponde a la cartera Neta en M/N y M/E con leasing de los sectores público y privado. Incluye FEN.

2/La Superintendencia Financiera mediante Resolución 0856 del 23 de mayo de 2006, autorizó la cesión de activos y pasivos de Corficolombiana al Banco de Bogotá, la cual se efectuó el 5 de junio de 2006. A partir de las estadísticas publicadas con fecha a junio 16 de 2006, la información de Bancos y Corfinancieras se presenta consolidada. Incluye FEN

3/ Incluye los Activos financieros en poder de los sectores público y privado.

4/ Vease cuadro No. 9

5/ Incluye depósitos fiduciarios, depósitos a la vista, REPOS con entidades no financieras y cédulas hipotecarias.

6/ A partir de la entrada en vigencia de la ley 1328 de 2009, las compañías de financiamiento comercial pasarán a denominarse "Compañías de Financiamiento" y todas las disposiciones vigentes referidas a aquellas, incluidas las previstas en el Estatuto Orgánico del Sistema Financiero, se entenderán referidas a estas.

7/ Incluye entidades financieras especiales y cooperativas financieras.

8/ Incluye TER, Certificados de Cambio, Títulos de Participación, Certificados eléctricos de valor y títulos de Ahorro FEN.

9/ A partir de abril 30 de 2004 los TES emitidos en M/E, en UVR y los TES Ley 546/99 se presentan a valor nominal, esto es, que el saldo en circulación de estos títulos se valora a la TRM o a la UVR de la fecha. Las cifras fueron reprocesadas históricamente y se encuentran disponibles en la Subgerencia de Estudios Económicos.

10/ TES emitidos por el Gobierno y entregados a las entidades hipotecarias como pago por las reliquidaciones de cartera.

A partir de Octubre 24 de 2008, las cifras de M3 y la cartera del Sistema Financiero, se recalcularon, para incluir nuevas entidades y Cuentas de Depósito.

Fuente: Banco de la República. Cálculos con información de los formatos 281 y 442 de la Superintendencia Financiera

CUADRO No 11
PRINCIPALES INTERMEDIARIOS FINANCIEROS
CARTERA NETA*

Concepto	Saldos			(Miles de millones de pesos y porcentajes)						
	noviembre 25 2011	noviembre 23 2012	noviembre 22 2013	VARIACIONES						
				SEMANAL		CORRIDO AÑO		ANUAL		
				ABS	%	ABS	%	ABS	%	
INCLUYENDO LEASING										
I. SISTEMA SIN F.E.N.										
TOTAL SISTEMA FINANCIERO	198.718	228.981	261.982	509	0,2	27.243	11,6	33.001	14,4	
A. MONEDA NACIONAL	184.082	214.326	244.874	282	0,1	26.055	11,9	30.547	14,3	
B. MONEDA EXTRANJERA	14.636	14.654	17.108	227	1,3	1.188	7,5	2.454	16,7	
II. CARTERA POR INTERMEDIARIO										
A. TOTAL BANCOS Y CORFINANCIERAS 1/	184.940	213.133	244.160	537	0,2	25.864	11,8	31.028	14,6	
1. MONEDA NACIONAL	170.344	198.507	227.090	311	0,1	24.685	12,2	28.583	14,4	
2. MONEDA EXTRANJERA	14.596	14.626	17.071	226	1,3	1.179	7,4	2.445	16,7	
B. TOTAL COMPAÑÍAS DE FINANCIAMIENTO 2/	11.825	13.954	15.692	(43)	(0,3)	1.169	8,1	1.738	12,5	
1. MONEDA NACIONAL	11.785	13.925	15.655	(44)	(0,3)	1.160	8,0	1.730	12,4	
2. MONEDA EXTRANJERA	40	29	37	1	2,6	9	32,5	9	29,7	
C. TOTAL COOPERATIVAS ML	1.953	1.895	2.129	14	0,7	210	10,9	235	12,4	
III. CARTERA FEN	21	11	127	0	0,0	116	1.074,3	116	1.074,1	
1. MONEDA NACIONAL	21	11	127	0	0,0	116	1.074,3	116	1.074,1	
EXCLUYENDO LEASING										
I. CARTERA NETA SIN F.E.N.										
TOTAL SISTEMA FINANCIERO	181.929	208.055	238.549	511	0,2	25.532	12,0	30.493	14,7	
A. MONEDA NACIONAL	167.350	193.456	221.484	285	0,1	24.334	12,3	28.028	14,5	
B. MONEDA EXTRANJERA	14.579	14.599	17.064	227	1,3	1.198	7,5	2.465	16,9	
II. CARTERA POR INTERMEDIARIO										
A. TOTAL BANCOS Y CORFINANCIERAS 1/	175.470	200.830	230.224	489	0,2	24.770	12,1	29.394	14,6	
1. MONEDA NACIONAL	160.931	186.259	213.197	263	0,1	23.581	12,4	26.938	14,5	
2. MONEDA EXTRANJERA	14.539	14.570	17.027	226	1,3	1.189	7,5	2.457	16,9	
B. TOTAL COMPAÑÍAS DE FINANCIAMIENTO 2/	4.506	5.331	6.196	8	0,1	553	9,8	864	16,2	
1. MONEDA NACIONAL	4.466	5.302	6.158	7	0,1	544	9,7	856	16,1	
2. MONEDA EXTRANJERA	40	29	37	1	2,6	9	32,5	9	29,7	
C. TOTAL COOPERATIVAS ML	1.953	1.895	2.129	14	0,7	210	10,9	235	12,4	
III. CARTERA FEN	21	11	127	0	0,0	116	1.074,3	116	1.074,1	
1. MONEDA NACIONAL	21	11	127	0	0,0	116	1.074,3	116	1.074,1	

1/ La Superintendencia Financiera mediante Resolución 0856 del 23 de mayo de 2006, autorizó la cesión de activos y pasivos de Corficolombiana al Banco de Bogotá, la cual se efectuó el 5 de junio de 2006. A partir de las estadísticas publicadas con fecha a junio 16 de 2006, la información de Bancos y Corfinancieras se presenta consolidada. La Superintendencia Financiera mediante Resolución 419 del 25 de febrero de 2010, autorizó la cesión de activos y pasivos de la Compañía de Financiamiento - Sufinanciamiento- al Banco de Colombia.

2/ A partir de la entrada en vigencia de la ley 1328 de 2009, las compañías de financiamiento comercial pasarán a denominarse "Compañías de Financiamiento" y todas las disposiciones vigentes referidas a aquellas, incluidas las previstas en el Estatuto Orgánico del Sistema Financiero, se entenderán referidas a estas. La Superintendencia Financiera mediante Resolución 419 del 25 de febrero de 2010, autorizó la cesión de activos y pasivos de la Compañía de Financiamiento - Sufinanciamiento- al Banco de Colombia.

A partir de octubre 24 de 2009 las cifras de M3 y la cartera del Sistema Financiero, se recalcularon, para incluir nuevas entidades y Cuentas de Depósito.

*A partir de la semana 14 de 2011, este cuadro se presenta para la cartera neta con y sin leasing financiero. Antes la información no incluía el leasing financiero.

Fuente: Banco de la República. Cálculos con información de los formatos 281 y 442 de la Superintendencia Financiera

**CUADRO No 11A
PRINCIPALES INTERMEDIARIOS FINANCIEROS
CARTERA BRUTA ***

(Miles de millones de pesos y porcentajes)

Concepto	Saldos			VARIACIONES					
	noviembre 25 2011	noviembre 23 2012	noviembre 22 2013	SEMANAL		CORRIDO AÑO		ANUAL	
				ABS	%	ABS	%	ABS	%
INCLUYENDO LEASING									
I. SISTEMA SIN F.E.N.									
TOTAL SISTEMA FINANCIERO	208.203	239.942	274.533	511	0,2	28.730	11,7	34.591	14,4
A. MONEDA NACIONAL	193.567	225.288	257.425	285	0,1	27.541	12,0	32.137	14,3
B. MONEDA EXTRANJERA	14.636	14.655	17.108	227	1,3	1.189	7,5	2.454	16,7
II. CARTERA POR INTERMEDIARIO									
A. TOTAL BANCOS Y CORFINANCIERAS 1/	193.535	223.151	255.654	539	0,2	27.221	11,9	32.504	14,6
1. MONEDA NACIONAL	178.939	208.525	238.583	314	0,1	26.042	12,3	30.059	14,4
2. MONEDA EXTRANJERA	14.596	14.626	17.071	226	1,3	1.179	7,4	2.445	16,7
B. TOTAL COMPAÑÍAS DE FINANCIAMIENTO 2/	12.593	14.759	16.580	(43)	(0,3)	1.274	8,3	1.821	12,3
1. MONEDA NACIONAL	12.552	14.730	16.542	(44)	(0,3)	1.265	8,3	1.813	12,3
2. MONEDA EXTRANJERA	40	29	38	1	2,6	9	32,8	9	30,1
C. TOTAL COOPERATIVAS ML	2.076	2.033	2.299	15	0,6	235	11,4	266	13,1
III. CARTERA FEN	263	196	167	0	0,0	(29)	(14,7)	(29)	(14,9)
1. MONEDA NACIONAL	263	196	167	0	0,0	(29)	(14,7)	(29)	(14,9)
EXCLUYENDO LEASING									
I. CARTERA BRUTA SIN F.E.N.	190.882	218.485	250.484	514	0,2	26.932	12,0	31.999	14,6
A. MONEDA NACIONAL	176.303	203.885	233.419	287	0,1	25.735	12,4	29.534	14,5
B. MONEDA EXTRANJERA	14.580	14.599	17.065	227	1,3	1.198	7,5	2.465	16,9
II. CARTERA POR INTERMEDIARIO									
A. TOTAL BANCOS Y CORFINANCIERAS 1/	183.794	210.561	241.368	491	0,2	26.065	12,1	30.807	14,6
1. MONEDA NACIONAL	169.255	195.990	224.341	265	0,1	24.877	12,5	28.351	14,5
2. MONEDA EXTRANJERA	14.539	14.570	17.027	226	1,3	1.189	7,5	2.457	16,9
B. TOTAL COMPAÑÍAS DE FINANCIAMIENTO 2/	5.012	5.891	6.817	8	0,1	632	10,2	926	15,7
1. MONEDA NACIONAL	4.972	5.862	6.780	7	0,1	623	10,1	918	15,7
2. MONEDA EXTRANJERA	40	29	38	1	2,6	9	32,8	9	30,1
C. TOTAL COOPERATIVAS ML	2.076	2.033	2.299	15	0,6	235	11,4	266	13,1
III. CARTERA FEN	263	196	167	0	0,0	(29)	(14,7)	(29)	(14,9)
1. MONEDA NACIONAL	263	196	167	0	0,0	(29)	(14,7)	(29)	(14,9)

1/ La Superintendencia Financiera mediante Resolución 0856 del 23 de mayo de 2006, autorizó la cesión de activos y pasivos de Corficolombiana al Banco de Bogotá, la cual se efectuó el 5 de junio de 2006. A partir de las estadísticas publicadas con fecha a junio 16 de 2006, la información de Bancos y Corfinancieras se presenta consolidada. La Superintendencia Financiera mediante Resolución 419 del 25 de febrero de 2010, autorizó la cesión de activos y pasivos de la Compañía de Financiamiento - Sufinanciamiento- al Banco de Colombia.

2/ A partir de la entrada en vigencia de la ley 1328 de 2009, las compañías de financiamiento comercial pasarán a denominarse "Compañías de Financiamiento" y todas las disposiciones vigentes referidas a aquellas, incluidas las previstas en el Estatuto Orgánico del Sistema Financiero, se entenderán referidas a estas. La Superintendencia Financiera mediante Resolución 419 del 25 de febrero de 2010, autorizó la cesión de activos y pasivos de la Compañía de Financiamiento - Sufinanciamiento- al Banco de Colombia.

A partir de Octubre 24 de 2008, las cifras de M3 y la cartera del Sistema Financiero, se recalcularon, para incluir nuevas entidades y Cuentas de Depósito.

*A partir de la semana 14 de 2011, este cuadro se presenta para la cartera bruta con y sin leasing financiero. Antes la información no incluía el leasing financiero.

Fuente: Banco de la República. Cálculos con información de los formatos 281 y 442 de la Superintendencia Financiera

CUADRO 11B
CARTERA NETA M/L DEL SISTEMA FINANCIERO POR MODALIDAD DE CREDITO *
22 de noviembre de 2013
(Miles de millones de pesos y porcentajes)

Concepto	Participación %		Saldo	Variaciones					
	Un año	Última		Semanal		Año corrido		Anual	
	Atrás	Semana		Absoluta	%	Absoluta	%	Absoluta	%
Total Cartera por modalidad *	100,0	100,0	244.874	282	0,1	26.055	11,9	30.547	14,3
Hipotecaria 1/	8,5	9,6	23.405	129	0,6	4.538	24,1	5.174	28,4
Consumo 2/	30,6	30,0	73.441	51	0,1	6.741	10,1	7.943	12,1
Microcredito 3/	3,1	3,1	7.622	25	0,3	852	12,6	992	15,0
Comercial 4/	58,9	58,4	143.021	77	0,1	14.142	11,0	16.701	13,2
Provisiones global y contracíclica	1,1	1,1	2.615	-1	0,0	218	9,1	263	11,2
Total Cartera por Entidad *	100,0	100,0	244.874	282	0,1	26.055	11,9	30.547	14,3
Bancos y Corporaciones financieras 5/ 6/	92,6	92,7	227.090	311	0,1	24.685	12,2	28.583	14,4
Compañías de financiamiento 7/	6,5	6,4	15.655	-44	-0,3	1.160	8,0	1.730	12,4
Cooperativos	0,9	0,9	2.129	14	0,7	210	10,9	235	12,4
Cartera hipotecaria ajustada 8/			27.852	129	0,5	3.245	13,2	3.581	14,8
Total cartera ajustada 8/	90,2	90,3	225.201	285	0,1	23.041	11,4	26.434	13,3
Leasing financiero 9/	9,8	9,7	24.120	-3	0,0	1.721	7,7	2.519	11,7
Total cartera ajustada con Leasing	100,0	100,0	249.321	282	0,1	24.762	11,0	28.954	13,1
Variaciones anualizadas				Semanal		Año Corrido			
Total cartera ajustada				6,8		12,7			
Leasing financiero				-0,5		8,5			
Total cartera ajustada con Leasing				6,1		12,3			

*** Incluye leasing**

1/ Son créditos de vivienda, independientemente del monto, aquéllos otorgados a personas naturales destinados a la adquisición de vivienda nueva o usada, o a la construcción de vivienda individual.

2/ Créditos otorgados a personas naturales cuyo objeto sea financiar la adquisición de bienes de consumo o el pago de servicios para fines no comerciales o empresariales, independientemente de su monto.

3/ Crédito otorgado a microempresas cuyo saldo de endeudamiento con la respectiva entidad no supere ciento veinte (120) salarios mínimos legales mensuales vigentes (decr. 919 2008).

4/ Créditos distintos a los de vivienda, de consumo y microcrédito definidos en los numerales anteriores.

5/ La Superintendencia Financiera mediante Resolución 0856 del 23 de mayo de 2006, autorizó la cesión de activos y pasivos de Corficolombiana al Banco de Bogotá, la cual se efectuó el 5 de junio de 2006. A partir de las estadísticas publicadas con fecha a junio 16 de 2006, la información de Bancos y Corfinancieras se presenta consolidada.

6/ No incluye FEN

7/ A partir de la entrada en vigencia de la ley 1328 de 2009, las compañías de financiamiento comercial pasarán a denominarse "Compañías de Financiamiento" y todas las disposiciones vigentes referidas a aquellas, incluidas las previstas en el Estatuto Orgánico del Sistema Financiero, se entenderán referidas a estas.

8/ Incluye cartera vendida por los bancos a la Titularizadora Colombia y a CISA.

9/ Se define como leasing financiero aquellas operaciones de arrendamiento financiero en las que el arrendatario tiene la opción de compra al final del contrato.

A partir de Octubre 24 de 2008, las cifras de M3 y la cartera del Sistema Financiero, se recalcularon, para incluir nuevas entidades y Cuentas de Depósito.

Fuente: Banco de la República. Cálculos con información de los formatos 281 y 442 de la Superintendencia Financiera

CUADRO No 11C
PROVISIONES DE CARTERA DE LOS PRINCIPALES INTERMEDIARIOS FINANCIEROS *

(Miles de millones de pesos y porcentajes)

Concepto	Saldos			VARIACIONES					
	noviembre 25	noviembre 23	noviembre 22	SEMANAL		CORRIDO AÑO		ANUAL	
	2011	2012	2013	ABS	%	ABS	%	ABS	%
I. SISTEMA SIN F.E.N.									
TOTAL SISTEMA FINANCIERO	9.486	10.962	12.551	3	0,0	1.486	13,4	1.590	14,5
A. MONEDA NACIONAL	9.485	10.961	12.551	3	0,0	1.486	13,4	1.589	14,5
B. MONEDA EXTRANJERA	0	0	0	0	0,3	0	73,4	0	99,3
II. PROVISIONES POR INTERMEDIARIO									
A. TOTAL BANCOS Y CORFINANCIERAS /1	8.595	10.018	11.494	2	0,0	1.356	13,4	1.476	14,7
1. MONEDA NACIONAL	8.595	10.018	11.494	2	0,0	1.356	13,4	1.476	14,7
2. MONEDA EXTRANJERA	0	0	0	0	---	0	---	0	-
B. TOTAL COMPAÑÍAS DE FINANCIAMIENTO 2/	768	805	888	(0)	(0,0)	105	13,4	83	10,3
1. MONEDA NACIONAL	767	805	888	(0)	(0,0)	105	13,3	83	10,3
2. MONEDA EXTRANJERA	0	0	0	0	0,3	0	73,4	0	99,3
C. TOTAL COOPERATIVAS	123	138	169	0	0,1	25	17,4	31	22,5
III. PROVISIONES FEN	241	185	40	0	0,0	(145)	(78,2)	(145)	(78,3)
1. MONEDA NACIONAL	241	185	40	0	0,0	(145)	(78,2)	(145)	(78,3)
2. MONEDA EXTRANJERA	0	0	0	0	---	0	---	0	---

/1 La Superintendencia Financiera mediante Resolución 0856 del 23 de mayo de 2006, autorizó la cesión de activos y pasivos de Corficolombiana al Banco de Bogotá, la cual se efectuó el 5 de junio de 2006. A partir de las estadísticas publicadas con fecha a junio 16 de 2006, la información de Bancos y Corfinancieras se presenta consolidada. La Superintendencia Financiera mediante Resolución 419 del 25 de febrero de 2010, autorizó la cesión de activos y pasivos de la Compañía de Financiamiento - Sufinanciamiento- al Banco de Colombia.

2/ A partir de la entrada en vigencia de la ley 1328 de 2009, las compañías de financiamiento comercial pasarán a denominarse "Compañías de Financiamiento" y todas las disposiciones vigentes referidas a aquellas, incluidas las previstas en el Estatuto Orgánico del Sistema Financiero, se entenderán referidas a estas. La Superintendencia Financiera mediante Resolución 419 del 25 de febrero de 2010, autorizó la cesión de activos y pasivos de la Compañía de Financiamiento - Sufinanciamiento- al Banco de Colombia.

A partir de Octubre 24 de 2008, las cifras de M3 y la cartera del Sistema Financiero, se recalcularon, para incluir nuevas entidades y Cuentas de Depósito.

*A partir de la semana 14 de 2011, este cuadro se presenta para la cartera neta con leasing financiero. Antes de la información no incluía el leasing financiero.

Fuente: Banco de la República. Cálculos con información de los formatos 281 y 442 de la Superintendencia Financiera

CUADRO No 12
INVERSIONES DE LOS PRINCIPALES INTERMEDIARIOS FINANCIEROS

(Miles de millones de pesos y porcentajes)

Concepto	Saldo a noviembre 22 2013	VARIACIONES					
		SEMANAL		CORRIDO AÑO		ANUAL	
		ABS	%	ABS	%	ABS	%
A. TOTAL SISTEMA ML + ME	81.062	701	0,9	7.458	10,1	10.963	15,6
BANCOS Y CORFINANCIERAS 1/	80.285	712	0,9	7.405	10,2	10.962	15,8
COMPAÑÍAS DE FINANCIAMIENTO 2/	632	(7)	(1,2)	33	5,5	(15)	(2,3)
ORGANISMOS COOPERAT.	129	(3)	(2,3)	10	8,6	6	4,7
INV. CEDIDAS IFI A BANCOLDEX	16	0	0,5	10	160,2	10	160,2
B. TOTAL SISTEMA ML	73.235	669	0,9	5.469	8,1	8.868	13,8
BANCOS Y CORFINANCIERAS 1/	72.509	680	0,9	5.427	8,1	8.878	14,0
COMPAÑÍAS DE FINANCIAMIENTO 2/	597	(8)	(1,3)	32	5,6	(16)	(2,6)
ORGANISMOS COOPERAT.	129	(3)	(2,3)	10	8,6	6	4,7
INV. CEDIDAS IFI A BANCOLDEX	0	0	---	0	---	0	---
C. TOTAL SISTEMA ME	7.827	32	0,4	1.989	34,1	2.095	36,6
BANCOS Y CORFINANCIERAS 1/	7.776	32	0,4	1.977	34,1	2.084	36,6
COMPAÑÍAS DE FINANCIAMIENTO 2/	34	0	0,5	1	3,6	1	2,6
ORGANISMOS COOPERAT.	0	0	---	0	---	0	---
INV. CEDIDAS IFI A BANCOLDEX	16	0	0,5	10	160,2	10	160,2

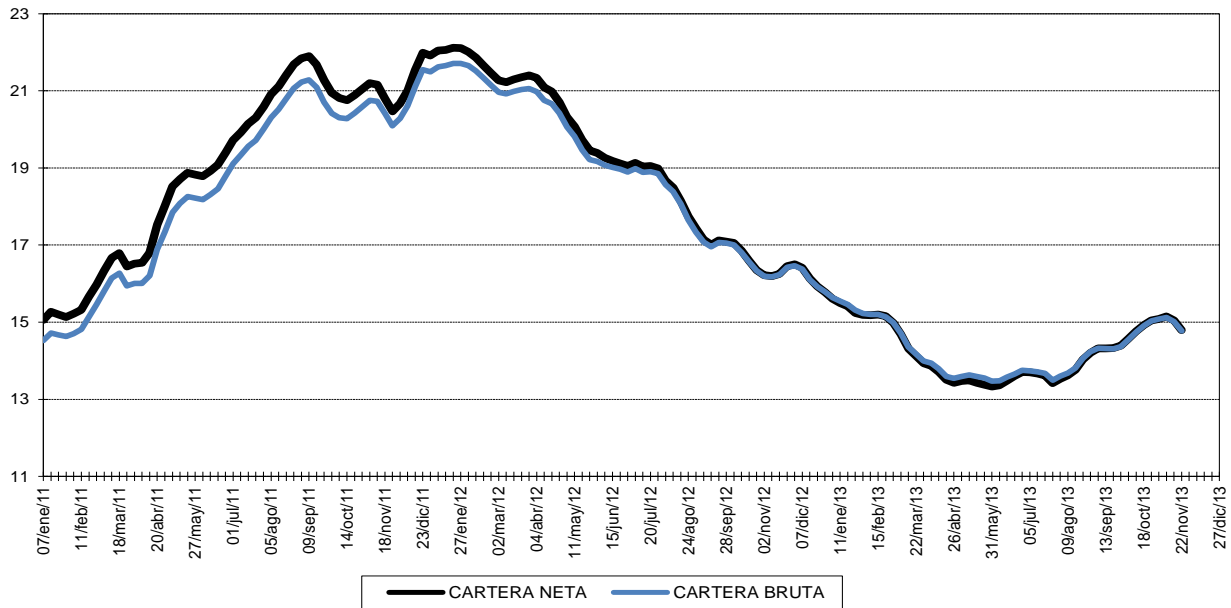
/1 La Superintendencia Financiera mediante Resolución 0856 del 23 de mayo de 2006, autorizó la cesión de activos y pasivos de Corficolombiana al Banco de Bogotá, la cual se efectuó el 5 de junio de 2006. A partir de las estadísticas publicadas con fecha a junio 16 de 2006, la información de Bancos y Corfinancieras se presenta consolidada.

2/ A partir de la entrada en vigencia de la ley 1328 de 2009, las compañías de financiamiento comercial pasarán a denominarse "Compañías de Financiamiento" y todas las disposiciones vigentes referidas a aquellas, incluidas las previstas en el Estatuto Orgánico del Sistema Financiero, se entenderán referidas a estas.

3/ Incluye FEN

Fuente: Banco de la República. Cálculos con información de los formatos 281 y 442 de la Superintendencia Financiera

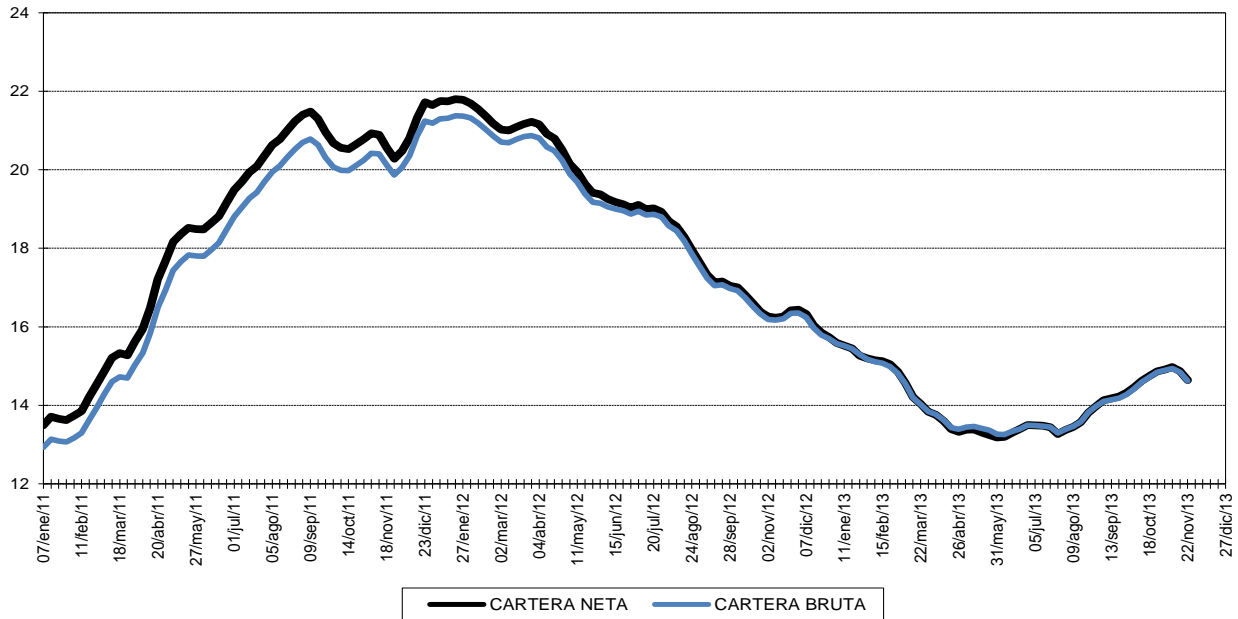
**GRAFICO 9
CARTERA TOTAL BANCOS Y CORFINANCIERAS* ML
PROMEDIOS MOVILES DE ORDEN 4
(VARIACIONES ANUALES)**



* No incluye FEN e incluye Leasing

Fuente: Banco de la República. Cálculos con información de los formatos 281 y 442 de la Superintendencia Financiera

**GRAFICO 9A
CARTERA TOTAL ML
PROMEDIOS MOVILES DE ORDEN 4
(VARIACIONES ANUALES)**



Fuente: Banco de la República. Cálculos con información de los formatos 281 y 442 de la Superintendencia Financiera

II. TASAS DE INTERES, TASA DE CAMBIO Y PRECIOS

A. Tasas de interés.

	VALORES				
	A la última fecha nov-29-2013	Una Semana atrás nov-22-2013	Un mes atrás	Tres meses atrás	Un año atrás
Tasas de interés (%)					
A. Depósito a término fijo - DTF 1/	4,01	4,05	4,06	4,09	5,34
B. Tasa de interés de captación					
1. A 180 días	4,47	4,38	4,51	4,35	5,70
2. A 360 días	5,11	4,78	4,84	4,64	5,92
C. Tasa de interés interbancaria - TIB 2/	3,23	3,26	3,27	3,28	4,51
D. Tasa de interés de colocación B.R. 3/	N.D.	10,82	11,32	11,53	12,35
E. Tasa de interés de colocación sin Tesorería 4/	N.D.	10,89	11,40	11,58	12,44
F. Tasa de interés de colocación Total 5/	N.D.	10,55	11,02	11,31	12,03
G. Crédito de Consumo 6/	N.D.	17,56	17,09	17,25	17,86
H. Crédito de Tesorería 7/	N.D.	6,74	6,94	7,39	8,16
I. Crédito Preferencial 8/	N.D.	6,95	7,52	7,32	8,97
J. Crédito Ordinario 9/	N.D.	10,74	10,79	10,72	12,19
Tasas de interés CDT en Bolsa de Valores (%) 10/					
A. Primario	4,30	4,30	4,28	4,26	5,64
B. Secundario	4,28	4,26	4,38	4,25	5,84

1/ Se refiere a la tasa promedio ponderada por monto de las captaciones por CDT a 90 días para Bancos, Corporaciones y Compañías de Financiamiento Comercial. Su cálculo se realiza el último día hábil de cada semana con la información de los anteriores 5 días hábiles. Corresponde a la semana de cálculo y no a la semana de vigencia.

2/ Corresponde al promedio semanal de la cuenta interbancaria pasiva a 1 día hábil con información del formato 441.

3/ Calculado como el promedio ponderado por monto de las tasas de crédito de: consumo, preferencial, ordinario y tesorería.

Debido a la alta rotación del crédito de tesorería, su ponderación se estableció como la quinta parte de su desembolso semanal.

4/ Incluye créditos de: Consumo, Ordinario y Preferencial.

5/ Incluye créditos de: Consumo, Ordinario, Preferencial y Tesorería.

6/ Se entiende como crédito de consumo los créditos otorgados a personas naturales cuyo objeto sea financiar la adquisición de bienes de consumo o el pago de servicios para fines no comerciales o empresariales, independientemente de su monto.

7/ El crédito de tesorería es aquel otorgado a clientes corporativos con plazos inferiores a 1 mes.

8/ Se refiere al crédito que se otorga a clientes corporativos con una tasa especial.

9/ Se refiere a los créditos que no son de consumo, de tesorería o preferenciales.

10/ Hace referencia a las captaciones por CDT entre 85 y 95 días al vencimiento transadas en la Bolsa de Valores. En su cálculo se excluyen los montos reportados por la Bolsa de Valores con tasa cero.

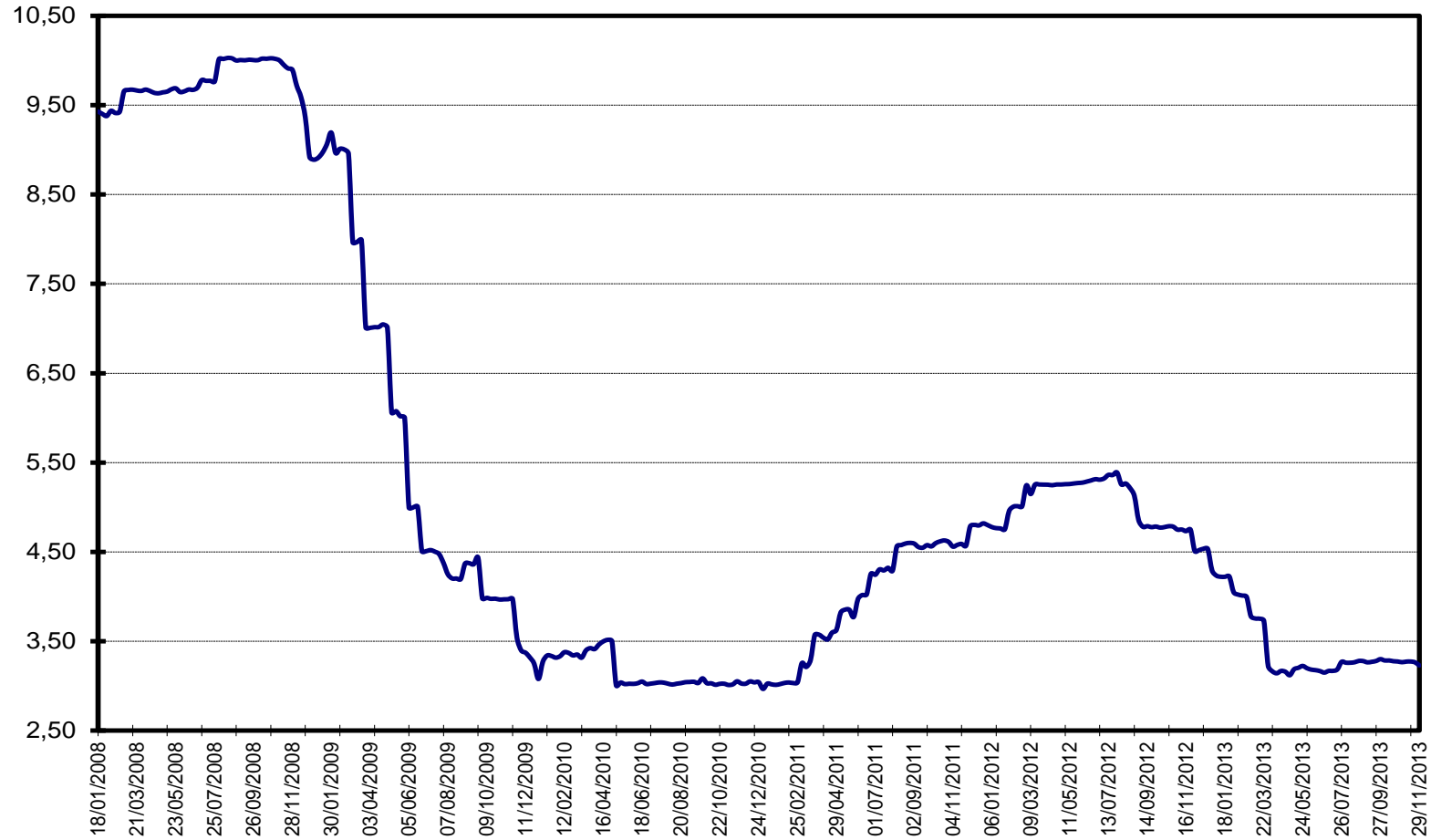
N.D. No Disponible se está verificando la información suministrada por algunas entidades.

N.H. No hubo operaciones

Fuente: Cálculos Banco de la República, Formatos 088 y 441 de la Superintendencia Financiera de Colombia y Bolsa de Valores de Colombia.

TASA DE INTERES INTERBANCARIA (1)

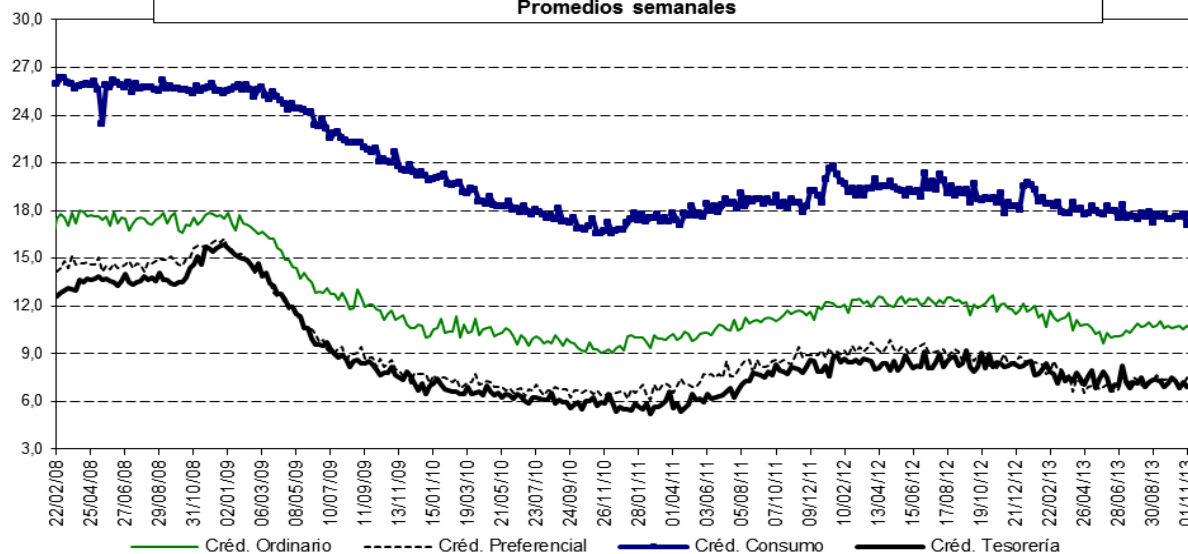
EFFECTIVA ANUAL



1/ Promedio semanal simple

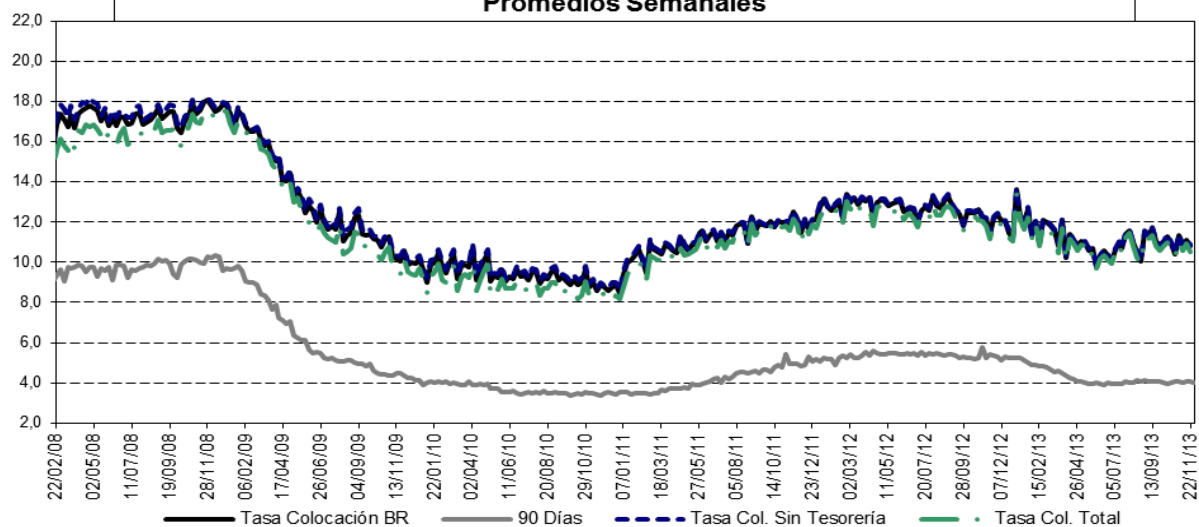
Fuente: Superintendencia Financiera de Colombia. Cálculos Banco de la República

Gráfico 12A
Tasas de interés de colocación: Crédito Preferencial, Crédito Ordinario, Crédito de Consumo, Crédito de Tesorería
Promedios semanales



Nota: Crédito Ordinario es aquel crédito comercial (distinto de vivienda, microcrédito y consumo) otorgado a clientes no corporativos, Crédito Preferencial es el que se otorga a clientes corporativos, Crédito de Consumo es el otorgado para financiar la adquisición de bienes de consumo final y Crédito de Tesorería es el que se otorga a clientes corporativos con plazos inferiores a 1 mes.
Fuente: Cálculos Banco de la República, Formatos 088 y 441 de la Superintendencia Financiera de Colombia.

Gráfico 12B
Tasa de interés de: captación CDT 90 días, colocación según metodología BR1/ Tasa total colocación sin crédito de tesorería2/ y tasa total de colocación3/.
Promedios Semanales



1/ Calculado como el promedio ponderado por monto de las tasas de crédito de: consumo, preferencial, ordinario y tesorería. Debido a la alta rotación del crédito de tesorería, su ponderación se estableció como la quinta parte de su desembolso diario.
2/ Incluye créditos de: Consumo, Ordinario y Preferencial. 3/ Incluye créditos de: Consumo, Ordinario, Preferencial y Tesorería.
Fuente: Cálculos Banco de la República, Formatos 088 y 441 de la Superintendencia Financiera de Colombia.

B. TASA DE CAMBIO REPRESENTATIVA DEL MERCADO

Gráfico 13

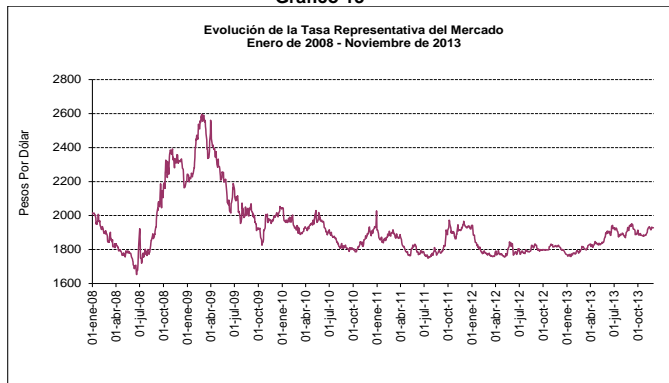
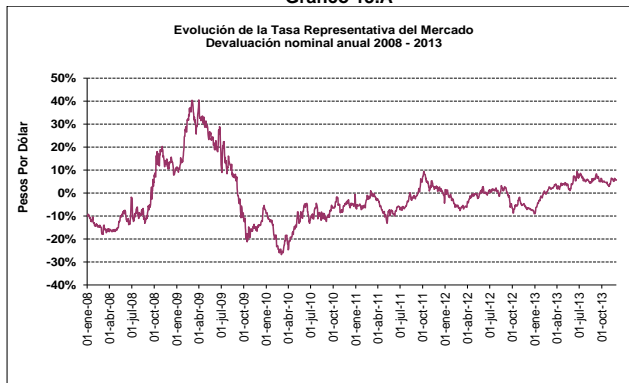


Gráfico 13.A



INDICADOR	Al último día hábil sem ant. 29-nov-13	Una semana atrás 22-nov-13	Un mes atrás 29-oct-13	Tres meses atrás 29-ago-13	Un año atrás 29-nov-12
Tasa Representativa del Mercado	1.928,25	1.932,42	1.884,43	1.939,85	1.825,08
Variaciones porcentuales anuales	5,7	6,4	3,4	6,1	-6,2

Fuente: Superintendencia Financiera de Colombia, cálculos Banco de la República

C. INDICE DE LA TASA DE CAMBIO REAL (ITCR)

Ponderaciones móviles

Gráfico 13.B

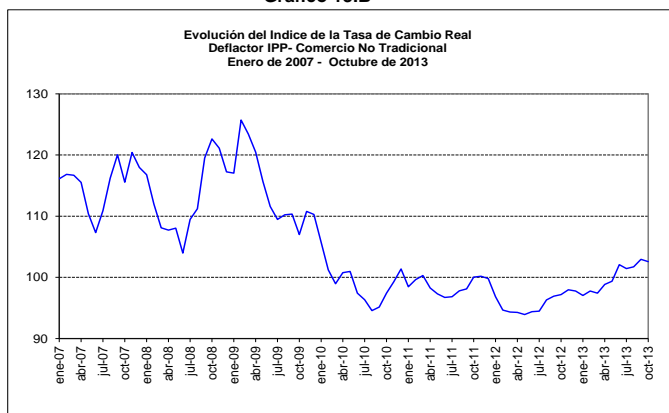
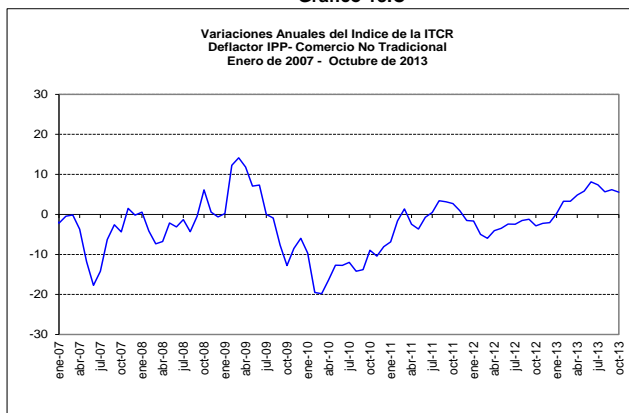


Gráfico 13.C

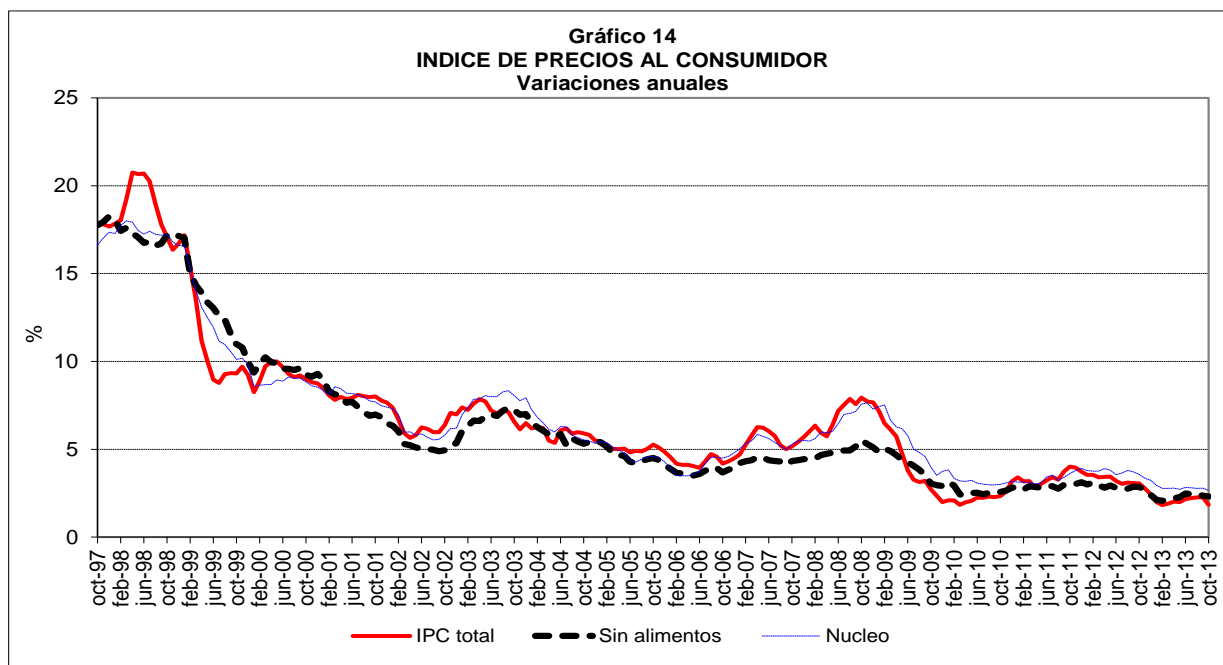


INDICADOR	Último mes oct-13	Un mes atrás sep-13	Tres meses atrás jul-13	Un año atrás oct-12
Índice de Tasa de Cambio Real (ITCR)*	102,57	102,94	101,43	97,18
Variaciones porcentuales anuales	5,5%	6,2%	7,4%	-2,9%

* Corresponde al ITCRIPP(NT) promedio mensual, que utiliza como deflactor el IPP. Las ponderaciones se refieren al comercio no tradicional, se excluyen café, petróleo, carbon, ferroniquel, esmeraldas y oro.

Fuente: Banco de la República.

D. COMPORTAMIENTO DEL INDICE DE PRECIOS AL CONSUMIDOR (IPC)



En el mes de octubre de 2013, el Índice de Precios al Consumidor presentó una variación mensual de -0.26%, con lo cual su variación en lo corrido del año se situó en 1.89% y en los últimos doce meses 1.84%.

INDICE DE PRECIOS AL CONSUMIDOR

Variaciones porcentuales octubre de 2013

Variación Porcentual	IPC TOTAL		IPC SIN ALIMENTOS 1/		IPC NUCLEO 2/	
	2012	2013	2012	2013	2012	2013
Mensual	0,16	-0,26	0,08	0,03	0,16	0,03
Año Corrido	2,48	1,89	2,30	2,21	2,75	2,19
Año completo	3,06	1,84	2,86	2,31	3,58	2,66

Fuente: DANE, Cálculos Banco de la República, SGEE.

1/ Excluye del IPC total el rubro alimentos.

2/ Se excluye del IPC el 20% de la ponderación con aquellos items que entre enero de 1990 y abril de 1999 registraron la mayor volatilidad de precios.

III. SITUACION EXTERNA

A. Reservas Internacionales Netas

Su saldo al 29 de noviembre de viernes se situó en US\$43,418.2 millones, monto superior en US\$5,951.6 millones al registrado el 31 de diciembre de 2012

B. Balanza cambiaria

CUADRO 13
BALANZA CAMBIARIA 1/

(Millones de US\$)

Concepto	2012	ACUMULADO AÑO HASTA			ACUMULADO
		NOVIEMBRE 25 2011	NOVIEMBRE 23 2012	NOVIEMBRE 22 2013*	MES HASTA NOVIEMBRE 22 2013*
I. CUENTA CORRIENTE	(7.408,3)	(10.717,6)	(6.652,1)	(4.904,5)	(185,4)
Ingresos	19.427,1	16.812,4	17.291,9	17.771,9	1.175,8
Egresos	26.835,4	27.530,0	23.944,0	22.676,4	1.361,2
II. MOVIMIENTO NETO DE CAPITAL 2/	12.579,5	14.800,8	11.166,6	10.809,3	266,0
III. VARIACION DE PASIVOS DE CORTO PLAZO	5,0	(6,9)	3,7	(2,7)	(0,6)
IV. VARIACION RESERVAS 3/					
Brutas (I+II)	5.171,2	4.083,2	4.514,5	5.904,9	80,6
Netas (I+II-III)	5.166,2	4.090,1	4.510,8	5.907,6	81,2
V. SALDO RESERVAS BRUTAS CIERRE AÑO ANTERIOR	32.302,9	28.463,5	32.302,9	37.474,1	
VI. SALDO RESERVAS BRUTAS	37.474,1	32.546,7	36.817,4	43.379,0	
VII. PASIVOS CORTO PLAZO	7,5	4,8	6,2	4,9	
VIII. SALDO RESERVAS NETAS (VI-VII)	37.466,7	32.541,9	36.811,2	43.374,1	

* Cifras preliminares sujetas a revisión. (n.d.) No disponible.

NOTA: El 7 de agosto de 2009 la Junta de Gobernadores del Fondo Monetario Internacional (FMI) aprobó una asignación general de Derechos Especiales de Giro (DEG) por US\$250 mil millones y una asignación especial por US\$33 mil millones, las cuales se harían efectivas el 28 de agosto y el 9 de septiembre de 2009, respectivamente. Dichas asignaciones se distribuirían según la cuota de participación de cada país miembro. En el caso de Colombia, la asignación general incrementó las reservas internacionales en US\$897 millones el 28 de agosto de 2009 y la asignación especial, en US\$79 millones el 9 de septiembre de 2009.

1/ Registra las operaciones cambiarias canalizadas a través del Banco de la República y de los intermediarios financieros. No incluye los movimientos de divisas efectuados en cuentas de compensación en el exterior. El régimen cambiario (Res.8/00) permite constituir cuentas de compensación en el exterior, para canalizar las operaciones relacionadas con la actividad económica.

A partir de mayo de 2001, la balanza cambiaria incluye los movimientos de divisas efectuados a través de las casas de cambio autorizadas a operar como intermediarios cambiarios.

2/ Incluye la causación y valuación activa de las reservas internacionales.

3/ Corresponde a la variación de las reservas internacionales en poder del Banco de la República. La variación de las netas es igual al cambio de las reservas brutas menos la variación de los pasivos de corto plazo.

Fuente: Banco de la República

CUADRO 14
BALANZA CAMBIARIA
INGRESOS CORRIENTES

(Millones de US\$ y porcentajes)

Concepto	2012	ACUMULADO AÑO HASTA			ACUMULADO	VARIACIONES			
		NOVIEMBRE 25 2011	NOVIEMBRE 23 2012	NOVIEMBRE 22 2013*	MES HASTA	ABSOLUTA		RELATIVA	
					NOVIEMBRE 22 2013*	2012-11	2013-12*	2012-11	2013-12*
EXPORTACIONES DE BIENES 1/	8.455,4	7.029,4	7.517,3	7.418,1	448,5	487,9	(99,3)	6,9	(1,3)
Café	255,5	425,1	226,9	248,8	16,4	(198,3)	22,0	(46,6)	9,7
Carbón	679,4	918,3	628,4	420,8	22,9	(289,8)	(207,7)	(31,6)	(33,0)
Ferróníquel	2,4	0,2	2,4	6,1	6,0	2,2	3,7	----	----
Petróleo	431,0	236,6	361,2	614,6	33,1	124,6	253,4	52,6	70,2
No Tradicionales	7.087,1	5.449,2	6.298,4	6.127,8	370,0	849,3	(170,6)	15,6	(2,7)
SERVICIOS	5.851,1	5.040,2	5.220,6	5.604,2	391,5	180,4	383,6	3,6	7,3
1. FINANCIEROS	1.180,1	1.007,9	1.081,8	930,5	46,2	73,9	(151,3)	7,3	(14,0)
Intereses Banco República	942,2	779,5	873,2	738,2	42,3	93,7	(135,1)	12,0	(15,5)
Inversión de reservas Internacionales	931,7	762,4	863,1	727,2	41,7	100,7	(135,9)	13,2	(15,7)
Convenios y Organismos Internacionales	10,5	17,1	10,1	11,0	0,5	(7,0)	0,9	(40,7)	8,5
Intereses y comisiones	50,4	39,8	40,9	39,4	0,1	1,1	(1,6)	2,8	(3,8)
Servicios Bancarios	54,5	48,2	49,3	37,7	2,2	1,1	(11,6)	2,3	(23,6)
Rendimiento Inversiones Financieras	78,1	95,2	70,3	54,2	1,1	(24,9)	(16,1)	(26,2)	(22,9)
Rendimientos Inversión Colombiana Directa	35,6	39,3	28,8	33,6	0,5	(10,5)	4,8	(26,8)	16,7
Avales y Garantías	19,2	5,9	19,2	27,5	0,1	13,4	8,3	----	43,1
2. NO FINANCIEROS	4.671,0	4.032,3	4.138,8	4.673,6	345,3	106,5	534,9	2,6	12,9
Fletes, Servicios Portuarios y de Aerop.	314,3	275,5	282,3	465,2	46,1	6,8	182,9	2,5	64,8
Turismo	102,2	101,5	92,2	97,4	5,8	(9,3)	5,2	(9,2)	5,6
Marcas, Patentes y Regalias	27,3	20,4	21,8	28,4	2,4	1,4	6,6	6,7	30,3
Seguros y Reaseguros	29,5	29,4	27,1	36,7	8,5	(2,2)	9,6	(7,6)	35,3
Servicios y asistencia técnica	1.217,5	987,1	1.066,1	1.278,7	89,0	79,0	212,7	8,0	19,9
Otros servicios 2/	2.980,1	2.618,4	2.649,3	2.767,2	193,5	30,9	117,9	1,2	4,5
VENTA DE PETROLEO Y GAS NATURAL 3/	0,7	0,1	0,7	8,4	0,0	0,6	7,8	----	----
COMPRAS DE DIVISAS A CAMBISTAS PROFESIONALES	20,3	19,3	19,0	12,8	1,6	(0,3)	(6,2)	(1,4)	(32,7)
TRANSFERENCIAS, DONACIONES Y REMESAS	5.099,6	4.723,4	4.534,4	4.728,4	334,1	(189,0)	194,1	(4,0)	4,3
TOTAL	19.427,1	16.812,4	17.291,9	17.771,9	1.175,8	479,6	480,0	2,9	2,8

* Cifras preliminares sujetas a revisión. (n.d.) No disponible. (----) No es posible calcular variación, su explicación no es significativa o es superior al 100%.

1/ Incluye anticipos y excluye prefinanciación de exportaciones.

2/ Incluye gastos de no residentes por viajes de negocios, gastos médicos o educativos, pagos laborales a residentes, seguridad social, suscripciones y afiliaciones, arrendamiento operativo, publicidad comercial, pasajes, comunicaciones y otros servicios. A partir de diciembre 30 de 2005 se excluyen los ingresos por compras de saldos de cuentas libres y se clasifican en la Cuenta de Capital en el rubro de Operaciones Especiales del Sector Privado.

3/ Corresponde a los ingresos provenientes de la venta en dólares en el mercado interno, de petróleo y gas natural de origen nacional.

Nota: A partir de marzo 16 de 2012 la cuenta de prefinanciación de exportaciones se reclasificó del rubro de exportaciones de la cuenta corriente al rubro desembolsos de la cuenta de capital y las series históricas fueron reprocesadas.

Fuente: Banco de la República

CUADRO 15
BALANZA CAMBIARIA
EGRESOS CORRIENTES

(Millones de US\$ y porcentajes)

Concepto	2012	ACUMULADO AÑO HASTA			ACUMULADO	VARIACIONES			
		NOVIEMBRE 25 2011	NOVIEMBRE 23 2012	NOVIEMBRE 22 2013*	NOVIEMBRE 22 2013*	ABSOLUTA		RELATIVA	
						2012-11	2013-12*	2012-11	2013-12*
IMPORTACIONES DE BIENES 1/	14.592,0	17.076,5	13.004,4	11.416,3	660,9	(4.072,1)	(1.588,1)	(23,8)	(12,2)
SERVICIOS	11.475,2	9.839,5	10.270,9	10.569,1	656,9	431,4	298,1	4,4	2,9
1. FINANCIEROS	5.032,5	4.481,2	4.687,9	4.556,1	240,2	206,7	(131,8)	4,6	(2,8)
Intereses	2.187,1	2.155,9	2.071,4	2.044,8	135,5	(84,5)	(26,6)	(3,9)	(1,3)
Banco de la República	1,4	5,0	1,4	0,8	0,2	(3,6)	(0,6)	(71,4)	(41,4)
Sector Público	1.971,4	1.980,8	1.884,0	1.820,4	126,0	(96,8)	(63,6)	(4,9)	(3,4)
Tesorería	1.960,7	1.969,7	1.873,7	1.810,9	126,0	(96,1)	(62,8)	(4,9)	(3,4)
Otras Entidades 2/	10,7	11,1	10,3	9,6	0,1	(0,8)	(0,7)	(6,9)	(7,3)
Sector Privado	201,0	159,4	174,1	218,0	9,2	14,7	43,9	9,2	25,2
Banca Comercial	13,2	10,6	11,9	5,6	0,0	1,2	(6,3)	11,7	(52,9)
Utilidades y Dividendos	1.904,6	1.796,7	1.749,5	1.698,4	40,5	(47,3)	(51,1)	(2,6)	(2,9)
Avales y Garantías Bancarias	12,1	4,6	9,1	9,9	0,0	4,6	0,7	----	8,1
Gastos y Comisiones	928,7	524,0	857,9	803,1	64,3	333,9	(54,9)	63,7	(6,4)
Banco de la República	861,2	487,2	799,4	744,6	60,6	312,2	(54,8)	64,1	(6,9)
Sector público	0,9	1,6	0,9	0,8	0,0	(0,7)	(0,0)	(45,6)	(4,2)
Sector Privado	8,1	2,1	7,4	1,9	0,2	5,4	(5,5)	----	(74,5)
Banca Comercial	58,6	33,2	50,2	55,7	3,5	17,0	5,5	51,2	11,0
2. NO FINANCIEROS	6.442,7	5.358,3	5.583,0	6.013,0	416,7	224,7	429,9	4,2	7,7
Fletes, Servicios Portuarios y de Aerop.	831,8	986,7	721,5	630,1	36,9	(265,2)	(91,4)	(26,9)	(12,7)
Turismo	193,2	111,2	164,3	200,7	15,3	53,2	36,4	47,8	22,1
Marcas, Patentes y Regalias	249,7	258,0	210,0	188,5	11,7	(48,0)	(21,5)	(18,6)	(10,2)
Servicios y Asistencia Técnica	1.175,6	950,4	982,2	980,1	61,0	31,8	(2,1)	3,3	(0,2)
Seguros y Reaseguros	174,1	159,2	154,7	167,5	9,1	(4,5)	12,8	(2,8)	8,3
Otros Servicios 3/	3.818,3	2.892,9	3.350,3	3.846,0	282,7	457,4	495,7	15,8	14,8
COMPRA DE PETROLEO Y GAS NATURAL 4/	226,3	221,8	195,4	149,8	7,4	(26,4)	(45,6)	(11,9)	(23,4)
TRANSFERENCIAS, DONACIONES Y REMESAS	539,2	390,9	470,6	540,4	35,9	79,7	69,8	20,4	14,8
VENTA DE DIVISAS A CAMBISTAS PROFESIONALES	2,7	1,3	2,7	0,8	0,0	1,3	(1,9)	----	(69,7)
TOTAL	26.835,4	27.530,0	23.944,0	22.676,4	1.361,2	(3.586,0)	(1.267,7)	(13,0)	(5,3)

* Cifras preliminares sujetas a revisión. (n.d.) No disponible. (----) No es posible calcular variación, su explicación no es significativa o es superior al 100%.

1/ Incluye giro ordinario, anticipos y pagos efectuados con tarjetas de crédito.

2/ A partir de 2000, el servicio de la deuda del sector eléctrico se clasifica dentro de la deuda de las Otras Entidades del Sector Público.

3/ Incluye gastos de permanencia en el exterior por viajes de negocios, gastos médicos o educativos, pagos laborales a no residentes, seguridad social, suscripciones y afiliaciones, arrendamiento operativo, publicidad comercial, pasajes, comunicaciones y otros servicios. A partir de diciembre 30 de 2005 se excluyen los egresos por ventas de saldos de cuentas libres y se clasifican en la Cuenta de Capital en el rubro de Operaciones Especiales del Sector Privado.

4/ Corresponde a los egresos originados en la compra en dólares en el mercado interno, de petróleo y gas natural de origen nacional.

Nota: A partir de marzo 16 de 2012 la cuenta de prefinanciación de exportaciones se reclasificó del rubro de exportaciones de la cuenta corriente al rubro desembolsos de la cuenta de capital y las series históricas fueron reprocesadas.

Fuente: Banco de la República

CUADRO 16
BALANZA CAMBIARIA
MOVIMIENTO DE CAPITAL

(Millones de US\$)

Concepto	2012	ACUMULADO AÑO HASTA			ACUMULADO	VARIACIONES	
		NOVIEMBRE 25 2011	NOVIEMBRE 23 2012	NOVIEMBRE 22 2013*	NOVIEMBRE 22 2013*	2012-11	2013-12*
						US\$	US\$
SECTOR PRIVADO	438,6	8.332,8	562,9	(736,0)	(519,5)	(7.769,9)	(1.298,9)
1. Préstamo Neto 1/	2.718,6	3.750,1	2.364,7	1.844,4	100,2	(1.385,4)	(520,4)
Ingresos	4.838,4	8.463,3	4.212,5	3.853,6	205,0	(4.250,8)	(358,9)
Amortización de créditos otorgados a no residentes	158,4	286,3	145,9	68,7	1,9	(140,4)	(77,2)
Desembolsos	4.680,0	8.177,0	4.066,6	3.784,9	203,1	(4.110,4)	(281,7)
Egresos	2.119,9	4.713,2	1.847,7	2.009,2	104,8	(2.865,4)	161,4
2. Inversión Extranjera Neta	18.554,5	12.776,3	15.879,3	17.242,8	475,6	3.103,0	1.363,5
Inversión Extranjera Directa en Colombia	16.676,3	13.313,1	14.934,9	14.866,8	888,1	1.621,8	(68,2)
Petróleo, Hidrocarburos y Minería	13.351,7	10.883,0	12.190,9	12.070,7	734,3	1.307,9	(120,2)
Otros Sectores	3.324,6	2.430,2	2.744,0	2.796,1	153,8	313,9	52,1
Ingresos	4.003,9	2.957,1	3.348,7	3.400,7	169,1	391,6	52,0
Egresos	679,3	526,9	604,6	604,6	15,4	77,7	(0,0)
Inversión Extranjera de Portafolio en Colombia	3.272,8	1.597,4	2.340,6	4.516,4	(245,2)	743,2	2.175,8
Inversión Colombiana en el Exterior	(1.394,6)	(2.134,3)	(1.396,2)	(2.140,4)	(167,3)	738,1	(744,2)
Inversión Directa	(292,3)	(1.017,3)	(270,2)	(333,6)	4,1	747,1	(63,3)
Inversión de Portafolio	(1.102,4)	(1.117,0)	(1.126,0)	(1.806,8)	(171,4)	(9,0)	(680,9)
3. Operaciones Especiales 2/	(20.834,5)	(8.193,6)	(17.681,2)	(19.823,2)	(1.095,4)	(9.487,5)	(2.142,0)
Ingresos	21.615,0	20.113,9	19.614,7	17.889,7	856,3	(499,2)	(1.725,0)
Egresos	42.449,5	28.307,5	37.295,8	37.712,9	1.951,7	8.988,3	417,0
SECTOR OFICIAL 3/	13.708,4	8.414,2	12.808,7	12.600,7	1.419,6	4.394,5	(208,0)
1. Préstamo Neto	(215,5)	1.157,2	(578,8)	1.830,5	(207,0)	(1.735,9)	2.409,3
Tesorería General de la República	(58,3)	1.289,8	(439,7)	2.031,6	(203,5)	(1.729,6)	2.471,3
Ingresos	1.903,3	2.303,7	1.188,4	3.476,4	11,6	(1.115,4)	2.288,1
Egresos	1.961,6	1.013,9	1.628,1	1.444,8	215,1	614,2	(183,3)
Otras Entidades 4/	(157,2)	(132,7)	(139,0)	(201,1)	(3,5)	(6,3)	(62,0)
Ingresos	0,0	6,1	0,0	7,9	0,0	(6,1)	7,9
Egresos	157,2	138,8	139,0	209,0	3,5	0,3	70,0
2. Inversión Financiera 5/	915,1	251,3	1.165,4	(130,3)	340,0	914,0	(1.295,7)
Ingresos	4.395,0	3.944,3	4.085,2	2.841,0	340,0	141,0	(1.244,2)
Egresos	3.479,9	3.692,9	2.919,9	2.971,4	0,0	(773,1)	51,5
3. Operaciones Especiales 2/	13.008,8	7.005,7	12.222,2	10.900,5	1.286,6	5.216,4	(1.321,6)
BANCO DE LA REPUBLICA 6/	0,7	1,7	0,5	(0,6)	(0,0)	(1,2)	(1,1)
OTRAS OPERACIONES ESPECIALES 7/	(1.568,1)	(1.947,9)	(2.205,5)	(1.054,7)	(634,1)	(257,6)	1.150,7
TOTAL	12.579,5	14.800,8	11.166,6	10.809,3	266,0	(3.634,2)	(357,3)

* Cifras preliminares sujetas a revisión. (n.d.) No disponible. (----) No es posible calcular variación, su explicación no es significativa o es superior al 100%.

1/ Incluye los movimientos de créditos en moneda extranjera a agentes residentes y a no residentes. Incluye desembolsos por prefinanciación de exportaciones.

2/ Registra los movimientos de divisas provenientes de cuentas de compensación y compra - venta de saldos de cuentas libres efectuados en el mercado cambiario doméstico.

Para el sector oficial, también incluye los movimientos de Tesorería General de la República entre sus cuentas de compensación y sus cuentas en moneda extranjera en el Banco de la República, los cuales no tienen impacto en el mercado cambiario.

3/ La mayoría de las operaciones de la Tesorería se canaliza a través de sus cuentas de depósito en moneda extranjera en el Banco de la República, por lo cual no tiene impacto cambiario.

4/ A partir de 2000, el servicio de la deuda del sector eléctrico se clasifica dentro de la deuda de las Otras Entidades del Sector Público.

5/ A partir de junio de 2002, corresponde a los movimientos de portafolio realizados por la Dirección del Tesoro Nacional y otras entidades del sector público.

6/ Corresponde a pasivos del Banco de la República. El 7 de agosto de 2009 la Junta de Gobernadores del Fondo Monetario Internacional (FMI) aprobó una asignación general de Derechos Especiales de Giro (DEG) por US\$250 mil millones y una asignación especial por US\$33 mil millones, las cuales se harían efectivas el 28 de agosto y el 9 de septiembre de 2009, respectivamente. Dichas asignaciones se distribuirían según la cuota de participación de cada país miembro. En el caso de Colombia, la asignación general incrementó las reservas internacionales en US\$897 millones el 28 de agosto de 2009 y la asignación especial, en US\$79 millones el 9 de septiembre de 2009.

7/ Incluye las operaciones de compra y venta de divisas efectuadas por el B.R. a través del ejercicio de opciones put y call, la intervención discrecional y las operaciones de compra directa.

Incluye la venta de divisas del B.R. a la Tesorería General de la República. Incluye el traslado de utilidades del BR a la Tesorería. Incluye la compra-venta de divisas efectuadas entre el sector real y el IMC. También se refiere a la compra-venta de divisas en el mercado cambiario para atender operaciones de cubrimiento de riesgo originado en fluctuaciones de tasas de cambio.

Incluye la causación y valuación activa de las reservas internacionales, operaciones de derivados y errores y/o omisiones estadísticas.

Nota: A partir de marzo 16 de 2012 la cuenta de prefinanciación de exportaciones se reclasificó del rubro de exportaciones de la cuenta corriente al rubro desembolsos de la cuenta de capital y las series históricas fueron reprocesadas.

Fuente: Banco de la República

Cuadro 16A
BALANZA CAMBIARIA
CUADRO RESUMEN
(Millones de Dólares)

Concepto	2012		2013*	
	Acum Año Hasta dic 31	Acum Año Hasta nov 23	Acum Año Hasta nov 22	Acum Mes Hasta nov 22
I. CUENTA CORRIENTE (1 + 2)				
1. Balanza Comercial	(7.408,3)	(6.652,1)	(4.904,5)	(185,4)
Reintegros por Exportaciones 1/	8.455,4	7.517,3	7.418,1	448,5
Café	255,5	226,9	248,8	16,4
No Tradicionales	7.087,1	6.298,4	6.127,8	370,0
Carbon, Ferróniquel, Petróleo	1.112,8	992,0	1.041,4	62,1
Giros por Importaciones	(14.592,0)	(13.004,4)	(11.416,3)	(660,9)
2. Balanza Servicios y Transferencias	(1.271,6)	(1.165,0)	(906,2)	27,0
Reintegros Netos Financieros	(3.852,4)	(3.606,1)	(3.625,5)	(194,0)
Rendimiento Neto Reservas B.R	79,5	72,4	(7,3)	(18,6)
Intereses Deuda Tesorería	(1.960,7)	(1.873,7)	(1.810,9)	(126,0)
Otros Financieros	(1.971,3)	(1.804,8)	(1.807,4)	(49,5)
Reintegros Netos No Financieros	2.580,8	2.441,1	2.719,4	221,0
Transferencias Netas	4.560,5	4.063,8	4.188,0	298,2
Otros Netos	(1.979,7)	(1.622,7)	(1.468,7)	(77,2)
Compra a Cambistas Profes.	17,7	16,3	12,0	1,6
Resto. 2/	(1.997,3)	(1.639,0)	(1.480,7)	(78,8)
II. MOVIMIENTOS NETOS DE CAPITAL (1+2)	12.579,5	11.166,6	10.809,3	266,0
1. Flujos de Capital del Sector real y Gobierno (1.1 + 1.2)	14.145,0	13.376,8	11.839,8	895,3
1.1. Reintegros Netos Capital Privado	436,7	568,1	(761,0)	(524,2)
Préstamo Neto	2.718,6	2.364,7	1.844,4	100,2
Ingresos	4.838,4	4.212,5	3.853,6	205,0
Amortización de créditos otorgados a no residentes	158,4	145,9	68,7	1,9
Desembolsos 3/	4.680,0	4.066,6	3.784,9	203,1
Egresos	(2.119,9)	(1.847,7)	(2.009,2)	(104,8)
Inv. Extranjera Directa en Colombia	16.676,3	14.934,9	14.866,8	888,1
Petróleo y Minería	13.351,7	12.190,9	12.070,7	734,3
Directa y Supl de Otros sectores	3.324,6	2.744,0	2.796,1	153,8
Ingresos	4.003,9	3.348,7	3.400,7	169,1
Egresos	(679,3)	(604,6)	(604,6)	(15,4)
Inv. Extranjera de Portafolio en Colombia	3.272,8	2.340,6	4.516,4	(245,2)
Inv. Colombiana en el Exterior	(1.394,6)	(1.396,2)	(2.140,4)	(167,3)
Directa	(292,3)	(270,2)	(333,6)	4,1
Portafolio	(1.102,4)	(1.126,0)	(1.806,8)	(171,4)
Cuentas Corrientes Netas y Operaciones Especiales	(20.836,4)	(17.676,0)	(19.848,1)	(1.100,1)
Organismos Internacionales	(30,1)	(27,1)	(21,0)	0,0
Otros	(20.806,3)	(17.648,9)	(19.827,1)	(1.100,1)
1.2. Reintegros Netos Capital Oficial 4/	13.708,4	12.808,7	12.600,7	1.419,6
Préstamo Neto	(215,5)	(578,8)	1.830,5	(207,0)
Tesorería	(58,3)	(439,7)	2.031,6	(203,5)
Desembolsos	1.903,3	1.188,4	3.476,4	11,6
Amortizaciones	(1.961,6)	(1.628,1)	(1.444,8)	(215,1)
Otros	(157,2)	(139,0)	(201,1)	(3,5)
Cuentas Corrientes Netas y Operaciones Especiales	13.923,9	13.387,5	10.770,2	1.626,6
2. Otras Operaciones Especiales 5/	(1.565,5)	(2.210,2)	(1.030,4)	(629,4)
III. VARIACION RESERVAS BRUTAS (I+II)	5.171,22	4.514,5	5.904,9	80,6

* Cifras preliminares sujetas a revisión.

1/ No incluye prefinanciación de exportaciones.

2/ Incluye ingresos netos de divisas por turismo, servicios portuarios, seguros y reaseguros, marcas, patentes y regalías, servicios técnicos, servicio de transporte por tubería de petróleo y gas natural, gastos de permanencia de viajeros de negocios, gastos médicos y educativos, seguridad social, suscripciones y afiliaciones, arrendamiento operativo, publicidad comercial, servicios culturales, artísticos y deportivos, pasajes, servicios de comunicaciones, comisiones no financieras, servicios diplomáticos y consulares y otros conceptos. A partir de diciembre 30 de 2005 se excluye la compra - venta de saldos de cuentas libres y se clasifican en la Cuenta de Capital en el rubro de Cuentas Corrientes Netas del Sector Privado.

3/ Incluye desembolsos por prefinanciación de exportaciones.

4/ La mayoría de las operaciones de la Tesorería se canaliza a través de sus cuentas de depósito en moneda extranjera en el Banco de la República, por lo cual no tienen impacto cambiario.

5/ Incluye pasivos del Banco de la República, las operaciones de compra y venta de divisas efectuadas por el B.R a través del ejercicio de opciones, la intervención discrecional y las operaciones de compra directa. Incluye la venta de divisas del B.R. a la Tesorería General de la República, el traslado de utilidades del BR a la Tesorería, la compra-venta de divisas efectuadas entre el sector real y los IMC.

También se refiere a la compra-venta de divisas en el mercado cambiario para atender operaciones de cubrimiento de riesgo originado en fluctuaciones de tasas de cambio. Incluye la causación y valuación activa de las reservas internacionales y errores y/o omisiones estadísticas. El 7 de agosto de 2009 la Junta de Gobernadores del Fondo Monetario Internacional (FMI) aprobó una asignación general de Derechos Especiales de Giro (DEG) por US\$250 mil millones y una asignación especial por US\$33 mil millones las cuales se harían efectivas el 28 de agosto y el 9 de septiembre de 2009, respectivamente. Dichas asignaciones se distribuirían según la cuota de participación de cada país miembro. En el caso de Colombia, la asignación general incrementó las reservas internacionales en US\$897 millones el 28 de agosto de 2009 y la asignación especial, en US\$79 millones el 9 de septiembre de 2009.

Nota: A partir de marzo 16 de 2012 la cuenta de prefinanciación de exportaciones se reclasificó del rubro de exportaciones de la cuenta corriente al rubro desembolsos de la cuenta de capital y las series históricas fueron reprocesadas.

Fuente: Banco de la República

C. Balanza cambiaria consolidada

CUADRO 17
BALANZA CAMBIARIA CONSOLIDADA 1/

(Millones de US\$ y porcentajes)

Concepto	HASTA SEPTIEMBRE DE 2012			HASTA SEPTIEMBRE DE 2013*			VARIACIONES 13-12	
	BALANZA CAMBIARIA	CUENTAS DE COMPENSACION	TOTAL	BALANZA CAMBIARIA	CUENTAS DE COMPENSACION	TOTAL	ABSOLUTA	RELATIVA
I. CUENTA CORRIENTE	(5.783,0)	(3.847,7)	(9.630,7)	(3.818,1)	(7.568,0)	(11.386,1)	(1.755,4)	(18,2)
Ingresos	14.185,3	35.446,3	49.631,5	14.902,5	34.900,5	49.803,0	171,5	0,3
Egresos	19.968,3	39.294,0	59.262,2	18.720,7	42.468,4	61.189,1	1.926,9	3,3
II. MOVIMIENTO NETO DE CAPITAL	9.315,2	3.509,6	12.824,8	9.413,8	8.316,0	17.729,8	4.904,9	38,2
III. TOTAL MOVIMIENTO (I+II) 2/	3.532,2	(338,1)	3.194,1	5.595,7	748,0	6.343,7	3.149,5	98,6

* Cifras preliminares sujetas a revisión. (n.d.) No disponible. (----) No es posible calcular variación, su explicación no es significativa o es superior al 100%.

1/ Incluye la balanza cambiaria y las cuentas de compensación en el exterior autorizadas bajo la Resolución 21 de 1993 y la Resolución 11 de 1997.

El régimen cambiario permite constituir cuentas de compensación en el exterior para canalizar ingresos y egresos del mercado cambiario.

Después de abierta la cuenta, el tenedor de la misma tiene un plazo de un mes para registrarla en el Banco de la República; luego está obligado a efectuar reportes mensuales (Res.21/93,JDBR).

La Resolución 11 de 1997 permite la realización de operaciones en divisas entre residentes, siempre que estas se canalicen a través cuentas de compensación .

2/ En balanza cambiaria corresponde a la variación de las Reservas Internacionales Brutas

Nota: A partir de marzo 16 de 2012 la cuenta de prefinanciación de exportaciones se reclasificó del rubro de exportaciones de la cuenta corriente al rubro desembolsos de la cuenta de capital y las series históricas fueron reprocesadas.

Fuente: Banco de la República

CUADRO 18
BALANZA CAMBIARIA CONSOLIDADA
INGRESOS CORRIENTES

(Millones de US\$ y porcentajes)

Concepto	HASTA SEPTIEMBRE DE 2012			HASTA SEPTIEMBRE DE 2013*			VARIACIONES 13-12	
	BALANZA CAMBIARIA	CUENTAS DE COMPENSACION	TOTAL	BALANZA CAMBIARIA	CUENTAS DE COMPENSACION	TOTAL	ABSOLUTA	RELATIVA
EXPORTACIONES DE BIENES 1/	6.113,4	29.008,6	35.122,0	6.312,2	29.020,9	35.333,2	211,1	0,6
Café	185,1	1.304,1	1.489,2	208,8	1.272,5	1.481,3	(7,9)	(0,5)
Carbón	558,1	1.980,2	2.538,3	356,1	2.116,5	2.472,6	(65,8)	(2,6)
Ferroníquel	2,4	644,6	647,0	0,0	550,7	550,7	(96,3)	(14,9)
Petróleo	243,0	15.999,0	16.242,0	528,5	16.279,4	16.807,9	566,0	3,5
No Tradicionales	5.124,7	9.080,7	14.205,4	5.218,8	8.801,9	14.020,6	(184,8)	(1,3)
SERVICIOS	4.302,4	4.292,8	8.595,2	4.622,1	4.119,6	8.741,7	146,5	1,7
1. FINANCIEROS	872,1	475,5	1.347,6	750,0	428,2	1.178,3	(169,3)	(12,6)
Intereses Banco República	694,6	0,0	694,6	603,0	0,0	603,0	(91,6)	(13,2)
Inversión de Reservas Internacionales	685,2	0,0	685,2	593,0	0,0	593,0	(92,2)	(13,5)
Convenios y Organismos Internacionales	9,4	0,0	9,4	10,0	0,0	10,0	0,6	6,5
Intereses y Comisiones	39,8	41,5	81,3	39,3	55,1	94,4	13,1	16,1
Servicios Bancarios	41,2	0,0	41,2	31,2	0,0	31,2	(10,0)	(24,3)
Rendimiento Inversiones Financieras	57,9	114,4	172,4	42,4	163,9	206,3	33,9	19,7
Rendimientos Inversión Colombiana Directa	19,8	318,5	338,3	31,7	208,8	240,5	(97,8)	(28,9)
Avales y Garantías	18,8	1,0	19,8	2,4	0,5	2,9	(16,9)	(85,3)
2. NO FINANCIEROS	3.430,3	3.817,3	7.247,6	3.872,1	3.691,4	7.563,4	315,8	4,4
Fletes, Servicios Portuarios y de Aerop.	233,9	304,5	538,4	377,3	319,2	696,5	158,1	29,4
Turismo	77,0	2,6	79,6	83,8	5,8	89,7	10,1	12,7
Marcas, Patentes y Regalias	14,6	33,2	47,8	23,4	39,7	63,2	15,3	32,0
Seguros y Reaseguros	23,4	616,3	639,8	19,2	931,5	950,8	311,0	48,6
Servicios y Asistencia Técnica	871,4	616,9	1.488,3	1.059,8	677,1	1.737,0	248,7	16,7
Otros Servicios 2/	2.210,0	2.243,8	4.453,8	2.308,4	1.717,9	4.026,3	(427,5)	(9,6)
VENTA DE PETROLEO Y GAS NATURAL 3/	0,6	2.074,7	2.075,3	7,0	1.737,6	1.744,6	(330,8)	(15,9)
COMPRAS DE DIVISAS A CAMBISTAS PROFESIONALES 4/	16,1	50,0	66,1	9,2	59,3	68,5	2,3	3,5
TRANSFERENCIAS, DONACIONES Y REMESAS	3.752,7	19,9	3.772,6	3.952,0	20,2	3.972,2	199,6	5,3
ING. NETOS OPERACIONES RES.11/97 5/	0,0	0,2	0,2	0,0	(57,1)	(57,1)	(57,3)	----
TOTAL	14.185,3	35.446,3	49.631,5	14.902,5	34.900,5	49.803,0	171,5	0,3

* Cifras preliminares sujetas a revisión: Ver nota 1 del cuadro 17. (----) No es posible calcular variación, su explicación no es significativa o es superior al 100%.

1/ Incluye anticipos y excluye prefinanciaciones.

2/ Incluye gastos de no residentes por viajes de negocios, gastos médicos o educativos, pagos laborales a residentes, seguridad social, suscripciones y afiliaciones, arrendamiento operativo, publicidad comercial, pasajes, comunicaciones y otros servicios.

3/ Corresponde a los ingresos provenientes de la venta en dólares en el mercado interno, de petróleo y gas natural de origen nacional.

4/ Hasta febrero de 2002, corresponde a operaciones de mercado no regulado (casas de cambio y cambistas profesionales). A partir de esa fecha, se clasifican en este rubro únicamente las compras de divisas efectuadas por los Intermediarios del Mercado Cambiario (IMC) a los cambistas profesionales.

5/ Se refiere a las operaciones del mercado cambiario autorizadas a realizarse en dólares entre residentes.

Nota: A partir de marzo 16 de 2012 la cuenta de prefinanciación de exportaciones se reclasificó del rubro de exportaciones de la cuenta corriente al rubro desembolsos de la cuenta de capital y las series históricas fueron reprocesadas.

Fuente: Banco de la República

CUADRO 19
BALANZA CAMBIARIA CONSOLIDADA
EGRESOS CORRIENTES

(Millones de US\$ y porcentajes)

Concepto	HASTA SEPTIEMBRE DE 2012			HASTA SEPTIEMBRE DE 2013*			VARIACIONES 13-12	
	BALANZA CAMBIARIA	CUENTAS DE COMPENSACION	TOTAL	BALANZA CAMBIARIA	CUENTAS DE COMPENSACION	TOTAL	ABSOLUTA	RELATIVA
IMPORTACIONES DE BIENES 1/	10.994,4	26.160,6	37.155,1	9.448,0	28.178,5	37.626,5	471,4	1,3
SERVICIOS	8.424,9	9.872,4	18.297,3	8.699,9	10.962,9	19.662,8	1.365,5	7,5
1. FINANCIEROS	3.842,4	3.428,0	7.270,5	3.783,6	3.139,1	6.922,6	(347,8)	(4,8)
Intereses	1.691,4	880,5	2.571,8	1.691,2	808,0	2.499,3	(72,6)	(2,8)
Banco de la República	1,2	0,0	1,2	0,6	0,0	0,6	(0,6)	(48,1)
Sector Público	1.537,3	278,5	1.815,8	1.493,3	286,3	1.779,6	(36,2)	(2,0)
Tesorería	1.527,4	0,0	1.527,4	1.483,8	0,0	1.483,8	(43,5)	(2,8)
Otras Entidades 2/	9,9	278,5	288,4	9,5	286,3	295,7	7,3	2,5
Sector Privado	142,1	601,9	744,0	192,6	521,8	714,3	(29,7)	(4,0)
Banca Comercial	10,8	0,0	10,8	4,7	0,0	4,7	(6,1)	(56,4)
Utilidades y Dividendos	1.443,5	2.451,1	3.894,6	1.420,0	2.220,6	3.640,6	(254,0)	(6,5)
Avales y Garantías Bancarias	5,3	14,0	19,2	9,7	26,6	36,3	17,1	88,7
Gastos y comisiones	702,3	82,5	784,8	662,6	83,9	746,5	(38,3)	(4,9)
Banco de la República	652,8	0,0	652,8	611,5	0,0	611,5	(41,2)	(6,3)
Sector Público	0,8	11,6	12,4	0,7	2,3	3,1	(9,3)	(75,3)
Sector Privado	7,5	48,6	56,1	4,1	24,6	28,8	(27,3)	(48,7)
Banca Comercial	41,3	22,3	63,6	46,3	56,9	103,2	39,6	62,3
2. NO FINANCIEROS	4.582,4	6.444,4	11.026,8	4.916,3	7.823,8	12.740,2	1.713,3	15,5
Fletes, Servicios Portuarios y de Aerop.	603,4	1.384,4	1.987,8	531,4	1.395,0	1.926,4	(61,4)	(3,1)
Turismo	136,1	3,3	139,4	159,8	2,8	162,6	23,1	16,6
Marcas, Patentes y Regalías	179,9	442,5	622,4	154,3	651,3	805,6	183,2	29,4
Servicios y Asistencia Técnica	770,7	1.959,9	2.730,6	800,5	1.991,5	2.791,9	61,3	2,2
Seguros y Reaseguros	126,2	929,0	1.055,3	141,1	1.216,2	1.357,3	302,0	28,6
Otros Servicios 3/	2.766,1	1.725,1	4.491,2	3.129,3	2.567,0	5.696,3	1.205,1	26,8
COMPRA DE PETROLEO Y GAS NATURAL 4/	156,8	3.252,6	3.409,3	127,2	3.324,8	3.451,9	42,6	1,3
TRANSFERENCIAS, DONACIONES Y REMESAS	389,6	8,3	397,9	445,1	2,2	447,3	49,4	12,4
VENTA DE DIVISAS A CAMBISTAS PROFESIONALES 5/	2,6	0,0	2,7	0,5	0,0	0,6	(2,1)	(78,5)
TOTAL	19.968,3	39.294,0	59.262,2	18.720,7	42.468,4	61.189,1	1.926,9	3,3

* Cifras preliminares sujetas a revisión: Ver nota 1 del cuadro 17. (----) No es posible calcular variación, su explicación no es significativa o es superior al 100%.

1/ Incluye giro ordinario, anticipos y pagos efectuados con tarjetas de crédito.

2/ A partir de 2000, el servicio de la deuda del sector eléctrico se clasifica dentro de la deuda de las Otras Entidades del Sector Público.

3/ Incluye gastos de permanencia en el exterior por viajes de negocios, gastos médicos o educativos, pagos laborales a no residentes, seguridad social, suscripciones y afiliaciones, arrendamiento operativo, publicidad comercial, pasajes, comunicaciones, egresos por telefonía celular, contribución cafetera, y otros servicios.

4/ Corresponde a los egresos de divisas para compra interna de petróleo crudo y gas natural de producción nacional.

5/ Hasta febrero de 2002, corresponde a operaciones de mercado no regulado (casas de cambio y cambistas profesionales). A partir de esa fecha, se clasifican en este rubro únicamente las ventas de divisas efectuadas por los Intermediarios del Mercado Cambiario (IMC) a los cambistas profesionales.

CUADRO 20
BALANZA CAMBIARIA CONSOLIDADA
MOVIMIENTO DE CAPITAL

(Millones de US\$)

Concepto	HASTA SEPTIEMBRE DE 2012			HASTA SEPTIEMBRE DE 2013*			ABSOLUTA
	BALANZA CAMBIARIA	CUENTAS DE COMPENSACION	TOTAL	BALANZA CAMBIARIA	CUENTAS DE COMPENSACION	TOTAL	
SECTOR PRIVADO	674,0	13.074,7	13.748,7	844,2	13.320,6	14.164,8	416,1
1. Préstamo Neto 1/	1.979,0	686,2	2.665,1	1.576,3	96,2	1.672,5	(992,7)
Ingresos	3.576,8	13.107,3	16.684,2	3.298,4	11.475,6	14.774,0	(1.910,2)
Amortización de créditos otorgados a no residentes	122,6	3.089,2	3.211,8	62,8	2.181,9	2.244,7	(967,1)
Desembolsos	3.454,3	10.018,1	13.472,4	3.235,6	9.293,7	12.529,3	(943,0)
Egresos	1.597,9	12.421,2	14.019,0	1.722,1	11.379,4	13.101,5	(917,5)
2. Inversión Extranjera Neta	13.634,9	(1,4)	13.633,6	15.109,8	(1.700,0)	13.409,8	(223,8)
Inversión Extranjera Directa en Colombia	12.795,3	1.190,8	13.986,1	12.677,2	1.308,0	13.985,2	(1,0)
Petróleo, Hidrocarburos y Minería	10.407,3	86,6	10.493,9	10.293,5	30,6	10.324,1	(169,9)
Otros Sectores	2.388,0	1.104,2	3.492,2	2.383,7	1.277,4	3.661,1	168,9
Ingresos	2.938,2	1.641,7	4.579,9	2.919,8	1.805,6	4.725,3	145,4
Egresos	550,2	537,5	1.087,7	536,1	528,1	1.064,2	(23,5)
Inversión Extranjera de Portafolio en Colombia	2.072,9	0,0	2.072,9	4.136,1	125,6	4.261,6	2.188,7
Inversión colombiana en el exterior	(1.233,3)	(1.192,2)	(2.425,5)	(1.703,4)	(3.133,6)	(4.837,0)	(2.411,5)
Inversión Directa	(210,8)	(877,9)	(1.088,7)	(309,1)	(2.124,4)	(2.433,5)	(1.344,8)
Inversión de Portafolio	(1.022,5)	(314,3)	(1.336,8)	(1.394,3)	(1.009,2)	(2.403,5)	(1.066,7)
3. Operaciones especiales 2/	(14.939,9)	12.389,9	(2.550,0)	(15.841,8)	14.924,4	(917,5)	1.632,5
Ingresos	16.743,8	125.980,7	142.724,5	15.381,2	119.991,2	135.372,4	(7.352,2)
Egresos	31.683,7	113.590,8	145.274,5	31.223,0	105.066,8	136.289,8	(8.984,7)
SECTOR OFICIAL 3/	11.104,6	(9.377,9)	1.726,7	9.170,9	(4.918,7)	4.252,2	2.525,5
1. Préstamo Neto	(364,7)	183,1	(181,5)	2.040,9	3.224,3	5.265,2	5.446,7
Tesorería General de la República	(245,9)	0,0	(245,9)	2.239,0	0,0	2.239,0	2.484,9
Ingresos	1.156,5	0,0	1.156,5	3.453,4	0,0	3.453,4	2.296,8
Egresos	1.402,5	0,0	1.402,5	1.214,4	0,0	1.214,4	(188,1)
Otras Entidades 4/	(118,7)	183,1	64,4	(198,1)	3.224,3	3.026,2	2.961,8
Ingresos	0,0	277,6	277,6	2,9	3.383,3	3.386,2	3.108,6
Egresos	118,7	94,4	213,2	201,0	159,0	360,0	146,9
2. Inversión Financiera	545,2	206,9	752,1	(320,3)	(743,4)	(1.063,7)	(1.815,8)
Ingresos	3.399,6	13.259,5	16.659,1	2.281,0	16.440,5	18.721,6	2.062,5
Egresos	2.854,4	13.052,6	15.907,0	2.601,4	17.183,9	19.785,3	3.878,3
3. Operaciones especiales 2/	10.924,1	(9.767,9)	1.156,1	7.450,3	(7.399,6)	50,7	(1.105,4)
BANCO DE LA REPUBLICA 5/	0,3	0,0	0,3	(0,6)	0,0	(0,6)	(0,9)
OPERACIONES ESPECIALES 6/	(2.463,7)	(187,2)	(2.650,9)	(600,7)	(85,9)	(686,6)	1.964,3
TOTAL	9.315,2	3.509,6	12.824,8	9.413,8	8.316,0	17.729,8	4.904,9

* Cifras preliminares sujetas a revisión: Ver nota 1 del cuadro 17.

1/ Incluye los movimientos de créditos en moneda extranjera a residentes y a no residentes. Incluye prefinanciación de exportaciones.

2/ Incluye compraventa de divisas a otros usuarios de cuentas de compensación, entre los mismos cuentahabientes y a los intermediarios del mercado cambiario.

Para el sector oficial, también incluye los movimientos de Tesorería General de la República entre sus cuentas de compensación y sus cuentas en dólares en el Banco de la República, los cuales no tienen impacto en el mercado cambiario.

3/ La mayoría de las operaciones de la Tesorería registradas en la balanza cambiaria doméstica son canalizadas a través de sus cuentas de depósito en moneda extranjera en el Banco de la República, por lo cual no tieneN impacto cambiario.

4/ A partir de 2000, el servicio de la deuda del sector eléctrico se clasifica dentro de la deuda de Otras Entidades del sector público.

5/ El 7 de agosto de 2009 la Junta de Gobernadores del Fondo Monetario Internacional (FMI) aprobó una asignación general de Derechos Especiales de Giro (DEG) por US\$250 mil millones y una asignación especial por US\$33 mil millones, las cuales se harían efectivas el 28 de agosto y el 9 de septiembre de 2009, respectivamente. Dichas asignaciones se distribuirían según la cuota de participación de cada país miembro. En el caso de Colombia, la asignación general incrementó las reservas internacionales en US\$897 millones el 28 de agosto de 2009 y la asignación especial en US\$79 millones el 9 de septiembre de 2009.

6/ Incluye las operaciones de compra y venta de divisas efectuadas por el B.R. a través del ejercicio de opciones put y call, la intervención discrecional y las operaciones de compra directa.

Incluye la venta de divisas del B.R. a la Tesorería General de la República. Incluye el traslado de utilidades del BR a la Tesorería. Incluye la compra-venta de divisas efectuadas entre el sector real y los IMC. También se refiere a la compra-venta de divisas en el mercado cambiario para atender operaciones de cubrimiento de riesgo originado en fluctuaciones de tasas de cambio.

Incluye la causación y valuación activa de las reservas internacionales, operaciones de derivados y errores y/o omisiones estadísticas.

Nota: A partir de marzo 16 de 2012 la cuenta de prefinanciación de exportaciones se reclasificó del rubro de exportaciones de la cuenta corriente al rubro desembolsos de la cuenta de capital y las series históricas fueron reprocesadas.

Fuente: Banco de la República

1. EXPORTACIONES FOB

CUADRO 21

**EXPORTACIONES CLASIFICADAS POR LOS PRINCIPALES PRODUCTOS
Y SECTORES ECONOMICOS SEGÚN CIU R.3**

(Millones de dólares y porcentajes)

	Enero - Septiembre		Variación	
	2012	2013	Absoluta	%
I. Principales productos	35.713,2	34.259,0	-1.454,2	-4,1
1. Petróleo crudo /2	19.737,4	20.564,1	826,7	4,2
2. Carbón /2	5.837,7	4.787,0	-1.050,7	-18,0
3. Fuel-oil y otros derivados /2	3.936,6	3.587,3	-349,3	-8,9
4. Oro no monetario	2.480,9	1.794,6	-686,2	-27,7
5. Café /2	1.456,4	1.380,7	-75,7	-5,2
6. Flores	1.008,4	1.074,2	65,9	6,5
7. Ferroníquel /2	673,1	533,3	-139,8	-20,8
8. Banano	582,7	537,7	-45,0	-7,7
II. Resto de productos (CIU)	9.220,1	9.510,0	289,9	3,1
1. Sector Agropecuario	396,5	453,1	56,6	14,3
2. Sector Industrial	8.718,8	8.932,7	213,9	2,5
3. Sector Minero	36,4	22,1	-14,3	-39,2
4. Otros	68,4	102,1	33,7	49,2
III. Total exportaciones	44.933,3	43.768,9	-1.164,3	-2,6

(1) No incluye exportaciones temporales, reexportaciones y otras. Incluye ajustes de Balanza de Pagos.

(2) En la clasificación anterior de las exportaciones, estos productos conformaban el grupo de exportaciones tradicionales

Nota: A partir de Mayo de 2010 se clasifican las exportaciones por principales productos y sectores según CIU, reemplazando la clasificación anterior de bienes tradicionales y no tradicionales. Estas cifras incluyen las revisiones metodológicas de 2013 realizadas por el DANE.

Fuente: DANE-DIAN. BANCO DE LA REPÚBLICA

2.A IMPORTACIONES CIF /1

CUADRO 22

IMPORTACIONES SEGUN CLASIFICACION CUODE

	Enero - Septiembre		VARIACIONES	
	2012	2013	Absoluta	%
I. BIENES DE CONSUMO	9.315	9.540	225,5	2,4
1. No duraderos	4.488,7	4.709	220,5	4,9
2. Duraderos	4.826,2	4.831	5,0	0,1
II. BIENES INTERMEDIOS	19.528	19.345	(182,9)	(0,9)
1. Combustibles y lubricantes 2/	4.631,8	4.857	225,0	4,9
2. Para la agricultura	1.517,9	1.566	48,1	3,2
3. Para la industria	13.377,9	12.922	(455,9)	(3,4)
III. BIENES DE CAPITAL	15.375	15.082	(293,1)	(1,9)
1. Materiales de construcción	1.439,8	1.453	13,2	0,9
2. Para la agricultura	135,1	136	1,4	1,0
3. Para la industria	8.626,6	8.741	114,3	1,3
4. Equipo de transporte	5.173,8	4.752	(422,0)	(8,2)
IV. BIENES NO CLASIFICADOS	20	15	(5,3)	(26,6)
TOTAL	44.238	43.982	(255,7)	(0,6)

Fuente: DIAN. (1) No incluye importaciones temporales, reimportaciones y otras. Incluye ajustes de Balanza de Pagos.

2/ Incluye derivados del petróleo y del carbón. Estas cifras incluyen las revisiones metodológicas de 2013 realizadas por el DANE asociadas con las reexportaciones de aeronaves.

2.B IMPORTACIONES FOB /1

CUADRO 23

IMPORTACIONES SEGUN CLASIFICACION CUODE

	Enero - Septiembre		VARIACIONES	
	2012	2013	Absoluta	%
I. BIENES DE CONSUMO	8.823	9.035	211,4	2,4
1. No duraderos	4.246,9	4.418,2	171,3	4,0
2. Duraderos	4.576,5	4.616,7	40,1	0,9
II. BIENES INTERMEDIOS	18.429	18.466	37,1	0,2
1. Combustibles y lubricantes 2/	4.448,9	4.697,4	248,5	5,6
2. Para la agricultura	1.401,5	1.455,5	54,0	3,9
3. Para la industria	12.578,7	12.313,3	(265,4)	(2,1)
III. BIENES DE CAPITAL	14.696	14.489	(207,2)	(1,4)
1. Materiales de construcción	1.316,2	1.345,5	29,3	2,2
2. Para la agricultura	128,1	131,9	3,7	2,9
3. Para la industria	8.289,5	8.477,5	188,1	2,3
4. Equipo de transporte	4.962,7	4.534,4	(428,2)	(8,6)
IV. BIENES NO CLASIFICADOS	15	11	(4,0)	(26,5)
TOTAL	41.964	42.001,57	37,3	0,1

Fuente: DIAN. (1) No incluye importaciones temporales, reimportaciones y otras. Incluye ajustes de Balanza de Pagos.

2/ Incluye derivados del petróleo y del carbón. Estas cifras incluyen las revisiones metodológicas de 2013 realizadas por el DANE asociadas con las reexportaciones de aeronaves.

E. ENDEUDAMIENTO EXTERNO DEL SISTEMA FINANCIERO

31

CUADRO No 24
ENDEUDAMIENTO EXTERNO DEL SISTEMA FINANCIERO
SALDO POR PLAZOS

(Millones de dólares y porcentajes)

INTERMEDIARIO	SALDO A: 22-nov-13	VARIACIONES					
		SEMANAL		AÑO CORRIDO		ANUAL	
		ABS.	%	ABS.	%	ABS.	%
I. TOTAL (A+B)	15.443,6	42,5	0,3	3.751,0	32,1	4.344,0	39,1
Bancos	13.230,1	42,3	0,3	3.767,9	39,8	4.263,1	47,5
Compañías Finan. Comerc.	0,0	0,0	0,0	0,0
Corfinancieras	0,0	0,0	0,0	0,0
Otros 1/	2.213,5	0,2	0,0	(16,9)	(0,8)	80,9	3,8
A. TOTAL CORTO PLAZO	4.658,1	43,8	0,9	782,8	20,2	1.337,1	40,3
Bancos	4.488,4	42,3	1,0	850,6	23,4	1.344,8	42,8
Compañías Finan. Comerc.	0,0	0,0	0,0	0,0
Corfinancieras	0,0	0,0	0,0	0,0
Otros 1/	169,7	1,5	0,9	(67,8)	(28,6)	(7,7)	(4,4)
B. TOTAL LARGO PLAZO	10.785,5	(1,3)	(0,0)	2.968,2	38,0	3.006,9	38,7
Bancos	8.741,7	0,0	0,0	2.917,3	50,1	2.918,3	50,1
Compañías Finan. Comerc.	0,0	0,0	0,0	0,0
Corfinancieras	0,0	0,0	0,0	0,0
Otros 1/	2.043,8	(1,3)	(0,1)	51,0	2,6	88,6	4,5

1/ BANCOLDEX, FEN , FINDETER , FOGAFIN, ICETEX Y BANCO DE LA REPUBLICA.

Fuente: Informes de los Intermediarios Financieros y Subgerencia de Estudios Económicos del Banco de la República.

CUADRO No 25
ENDEUDAMIENTO EXTERNO DEL SISTEMA FINANCIERO
SALDO POR SECTORES Y PLAZOS

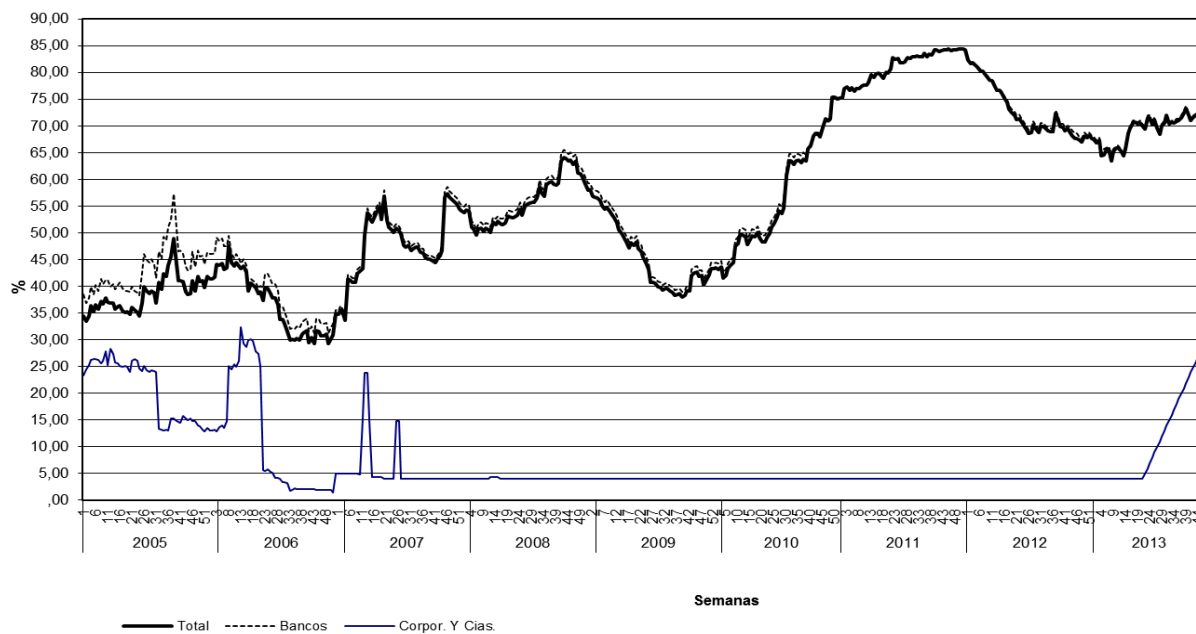
(Millones de dólares y porcentajes)

INTERMEDIARIO	SALDO A: 22-nov-13	VARIACIONES					
		SEMANAL		AÑO CORRIDO		ANUAL	
		ABS.	%	ABS.	%	ABS.	%
I. TOTAL	15.443,6	42,5	0,3	3.751,0	32,1	4.344,0	39,1
A. SECTOR OFICIAL	2.215,7	0,6	0,0	(17,0)	(0,8)	80,7	3,8
Bancos	2,2	0,4	21,9	(0,2)	(6,8)	(0,2)	(6,8)
Corfinancieras	0,0	0,0	0,0	0,0
Otras Entidades Oficiales 1/	2.213,5	0,2	0,0	(16,9)	(0,8)	80,9	3,8
B. SECTOR PRIVADO	13.227,9	41,9	0,3	3.768,0	39,8	4.263,3	47,6
Bancos	13.227,9	41,9	0,3	3.768,0	39,8	4.263,3	47,6
Corfinancieras	0,0	0,0	0,0	0,0
Compañías Finan. Comerc.	0,0	0,0	0,0	0,0
II. SECTOR OFICIAL 1/	2.215,7	0,6	0,0	(17,0)	(0,8)	80,7	3,8
A. CORTO PLAZO	171,9	1,9	1,1	(65,6)	(27,6)	(5,5)	(3,1)
Bancos	2,2	0,4	21,9	2,2	2,2
Corfinancieras	0,0	0,0	0,0	0,0
Otras Entidades Oficiales 1/	169,7	1,5	0,9	(67,8)	(28,6)	(7,7)	(4,4)
B. LARGO PLAZO	2.043,8	(1,3)	(0,1)	48,6	2,4	86,3	4,4
Bancos	0,0	0,0	(2,3)	(100,0)	(2,3)	(100,0)
Corfinancieras	0,0	0,0	0,0	0,0
Otras Entidades Oficiales 1/	2.043,8	(1,3)	(0,1)	51,0	2,6	88,6	4,5
III. SECTOR PRIVADO	13.227,9	41,9	0,3	3.768,0	39,8	4.263,3	47,6
A. CORTO PLAZO	4.486,2	41,9	0,9	848,4	23,3	1.342,6	42,7
Bancos	4.486,2	41,9	0,9	848,4	23,3	1.342,6	42,7
Corfinancieras	0,0	0,0	0,0	0,0
Compañías Finan. Comerc.	0,0	0,0	0,0	0,0
B. LARGO PLAZO	8.741,7	0,0	0,0	2.919,6	50,1	2.920,6	50,2
Bancos	8.741,7	0,0	0,0	2.919,6	50,1	2.920,6	50,2
Corfinancieras	0,0	0,0	0,0	0,0
Compañías Finan. Comerc.	0,0	0,0	0,0	0,0

1/ BANCOLDEX, FEN , FINDETER , FOGAFIN, ICETEX Y BANCO DE LA REPUBLICA

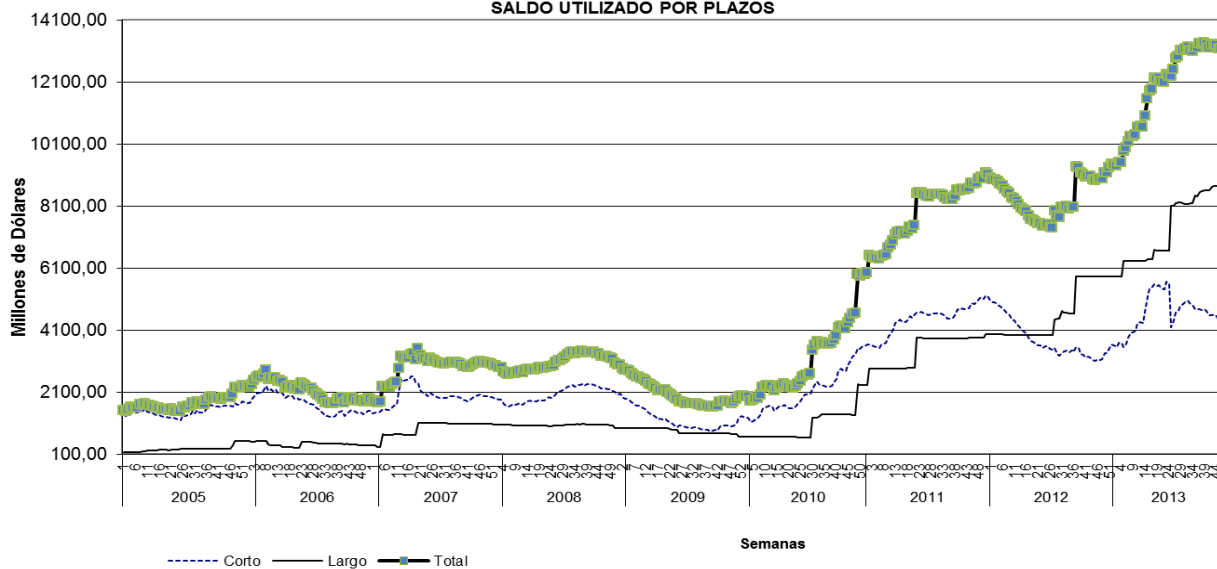
Fuente: Informes de los Intermediarios Financieros y Subgerencia de Estudios Económicos del Banco de la República .

Gráfico 15
ENDEUDAMIENTO EXTERNO DEL SISTEMA FINANCIERO *
SALDO UTILIZADO / CUPO



Desde enero de 2007 no se incluyen los cupos de endeudamiento de entidades en liquidación. Las cifras de compañías y corporaciones financieras desde esa fecha correspondían a entidades en liquidación.

Gráfico 16
ENDEUDAMIENTO EXTERNO DEL SISTEMA FINANCIERO *
SALDO UTILIZADO POR PLAZOS



* No Incluye Banco de la República, ICETEX, Bancoldex, Findeter, FEN y Fogafin.

Nota: Para algunas líneas de crédito el cupo corresponde al saldo utilizado y no a un cupo asignado

Fuente: Banco de la República.

ANEXOS

I. AGREGADOS MONETARIOS Y CREDITICIOS

A. Base Monetaria (Promedio)

CUADRO No A1
COMPONENTES DE LA BASE MONETARIA
(Promedios semanales sobre saldos diarios)

(Miles de millones de pesos y porcentajes)

Concepto	Promedios			VARIACIONES								
	noviembre 25	noviembre 23	noviembre 22	SEMANAL			CORRIDO AÑO			ANUAL		
	2011	2012	2013	2011	2012	2013	2011	2012	2013	2011	2012	2013
I. BASE MONETARIA (A+B)	44.279	47.887	56.293	(1,9)	0,3	(0,0)	0,7	(5,2)	2,8	15,8	8,1	17,6
A. EFECTIVO	27.980	29.433	33.747	(0,8)	(0,5)	(0,1)	(4,7)	(10,8)	(2,2)	14,7	5,2	14,7
B. RESERVA SISTEMA FINANCIERO	16.299	18.454	22.547	(3,8)	1,7	0,1	11,6	5,4	11,4	17,8	13,2	22,2
1. EFECTIVO. CAJA SIST. FINANCIERO	7.994	8.545	9.151	4,5	3,1	2,8	11,2	6,1	5,2	15,3	6,9	7,1
2. DEPTOS. EN BCO. REPUBLICA 1/	8.305	9.909	13.396	(10,6)	0,5	(1,7)	12,0	4,8	16,0	20,2	19,3	35,2

1/ Corresponde a cuentas corrientes del sistema financiero en el Banco de la República.
Fuente: Banco de la República.

CUADRO No A2
COEFICIENTES DE PREFERENCIA POR EFECTIVO Y RESERVA MONETARIA

	Promedios			VARIACIONES								
	noviembre 25	noviembre 23	noviembre 22	SEMANAL			CORRIDO AÑO			ANUAL		
	2011	2012	2013	2011	2012	2013	2011	2012	2013	2011	2012	2013
I. MULTIPLICADOR 1/	1,365	1,334	1,328	3,7	1,2	1,2	(3,3)	(3,0)	(2,5)	(2,1)	(2,2)	(0,5)
II. EFECTIVO / CTAS. CTES. (e)	86,3	85,4	82,3	(4,7)	(3,7)	(2,2)	(4,0)	(5,5)	(4,5)	2,2	(1,0)	(3,6)
III. RESERVA / CTAS. CTES. (r)	50,2	53,5	55,0	(7,6)	(1,6)	(2,1)	12,5	11,6	8,7	4,9	6,6	2,7

1/ Multiplicador = $(1 + e) / (e + r)$
Fuente: Banco de la República.

B. MEDIOS DE PAGO (PROMEDIOS)

CUADRO No A3
MEDIOS DE PAGO Y SUS DETERMINANTES
 (Promedios semanales sobre saldos diarios)

(Miles de millones de pesos y porcentajes)

Concepto	Promedios			VARIACIONES								
	noviembre 25	noviembre 23	noviembre 22	SEMANAL			CORRIDO AÑO			ANUAL		
	2011	2012	2013	2011	2012	2013	2011	2012	2013	2011	2012	2013
I. MEDIOS DE PAGO	60.419	63.903	74.760	1,8	1,5	1,2	(2,6)	(8,1)	0,3	13,4	5,8	17,0
II. BASE MONETARIA	44.279	47.887	56.293	(1,9)	0,3	(0,0)	0,7	(5,2)	2,8	15,8	8,1	17,6
III. MULTIPLICADOR	1,365	1,334	1,328	3,7	1,2	1,2	(3,3)	(3,0)	(2,5)	(2,1)	(2,2)	(0,5)

Fuente: Banco de la República. Cálculos con información de los formatos 281 y 442 de la Superintendencia Financiera

CUADRO No A4
COMPONENTES DE LOS MEDIOS DE PAGO
 (Promedios semanales sobre saldos diarios)

(Miles de millones de pesos y porcentajes)

	Promedios			VARIACIONES								
	noviembre 25	noviembre 23	noviembre 22	SEMANAL			CORRIDO AÑO			ANUAL		
	2011	2012	2013	2011	2012	2013	2011	2012	2013	2011	2012	2013
I. MEDIOS DE PAGO (A+B)	60.419	63.903	74.760	1,8	1,5	1,2	(2,6)	(8,1)	0,3	13,4	5,8	17,0
A. EFECTIVO	27.980	29.433	33.747	(0,8)	(0,5)	(0,1)	(4,7)	(10,8)	(2,2)	14,7	5,2	14,7
1. Moneda fuera sist. financiero 1/	27.949	29.390	33.628	(0,7)	(0,5)	(0,0)	(4,7)	(10,7)	(2,5)	14,8	5,2	14,4
2. Depositos de particulares 2/	31	43	119	(27,1)	(17,8)	(3,7)	(34,1)	(43,3)	---	(31,4)	38,8	---
B. CUENTAS CORRIENTES	32.439	34.470	41.014	4,1	3,3	2,2	(0,8)	(5,6)	2,4	12,3	6,3	19,0
II. EFECTIVO / M1	46,3%	46,1%	45,1%									
III. CUENTAS CORRIENTES / M1	53,7%	53,9%	54,9%									

1/ Incluye: billetes en circulación + moneda en tesorería - caja del sistema financiero.

2/ Corresponde a cuentas corrientes de entidades especiales en el Banco de la República.

Fuente: Banco de la República. Cálculos con información de los formatos 281 y 442 de la Superintendencia Financiera

C. OTROS AGREGADOS (PROMEDIOS)

CUADRO No A5
PROMEDIOS MOVILES DE ORDEN 4

(Miles de millones de pesos y porcentajes)

Concepto	Saldo Promedio a noviembre 22 2013	VARIACIONES								
		SEMANAL			CORRIDO AÑO			ANUAL		
		2011	2012	2013	2011	2012	2013	2011	2012	2013
BASE	56.228	0,8	0,5	0,2	3,0	(2,1)	5,6	13,5	8,4	16,8
M1	74.347	1,3	0,8	1,5	2,3	(4,3)	5,7	14,8	5,7	17,2
CUASIDINEROS /1	226.735	0,8	0,2	0,3	19,1	17,9	15,4	18,6	20,8	18,6
M2	301.082	0,9	0,3	0,6	13,9	11,4	12,8	17,5	16,6	18,2
M3	330.159	0,9	0,5	0,8	13,6	11,2	11,5	16,9	15,6	16,3
CARTERA BANCOS Y CORFINANCIERAS ML 2/	226.498	0,4	0,5	0,2	19,2	13,3	12,4	20,7	16,5	14,8
CARTERA TOTAL 3/	244.309	0,5	0,4	0,2	18,9	13,3	12,2	20,5	16,4	14,6

1/ Incluye depósitos de ahorro en la banca, certificados de depósito a término de bancos y corporaciones financieras, captaciones de las compañías de financiamiento comercial y de los organismos cooperativos.

2/ La Superintendencia Financiera mediante Resolución 0856 del 23 de mayo de 2006, autorizó la cesión de activos y pasivos de Corficolombiana al Banco de Bogotá, la cual se efectuó el 5 de junio de 2006. A partir de las estadísticas publicadas con fecha a junio 16 de la información de Bancos y Corfinancieras se presenta consolidada. No incluye FEN.

3/ La cartera incluye crédito de consumo, comercial e hipotecario, vigente y vencida, neta de provisiones y de los derechos de recompra de cartera negociada

A partir de Octubre 24 de 2008, las cifras de M3 y la cartera del Sistema Financiero, se recalcularon, para incluir nuevas entidades y Cuentas de Depósito.

Fuente: Banco de la República. Cálculos con información de los formatos 281 y 442 de la Superintendencia Financiera

CUADRO No A6
PROMEDIOS MOVILES DE ORDEN 13

Concepto	Saldo Promedio a noviembre 22 2013	VARIACIONES								
		SEMANAL			CORRIDO AÑO			ANUAL		
		2011	2012	2013	2011	2012	2013	2011	2012	2013
BASE	55.437	0,3	0,1	(0,0)	9,3	2,9	12,2	14,5	7,5	17,7
M1	72.760	0,6	0,4	0,4	9,9	0,3	11,7	16,3	5,2	17,2
CUASIDINEROS 1/	222.282	0,3	0,4	0,3	16,9	17,8	15,7	17,6	20,1	18,6
M2	295.041	0,4	0,4	0,4	14,9	12,9	14,7	17,2	16,0	18,3
M3	324.356	0,5	0,4	0,4	14,6	12,5	13,3	17,1	15,4	16,4
CARTERA BANCOS Y CORFINANCIERAS ML 2/	223.548	0,4	0,3	0,3	19,3	14,3	12,9	20,9	16,6	14,7
CARTERA TOTAL 3/	241.101	0,4	0,3	0,3	19,0	14,3	12,7	20,7	16,7	14,6

1/ Incluye depósitos de ahorro en la banca, certificados de depósito a término de bancos y corporaciones financieras, captaciones de las compañías de financiamiento comercial y de los organismos cooperativos.

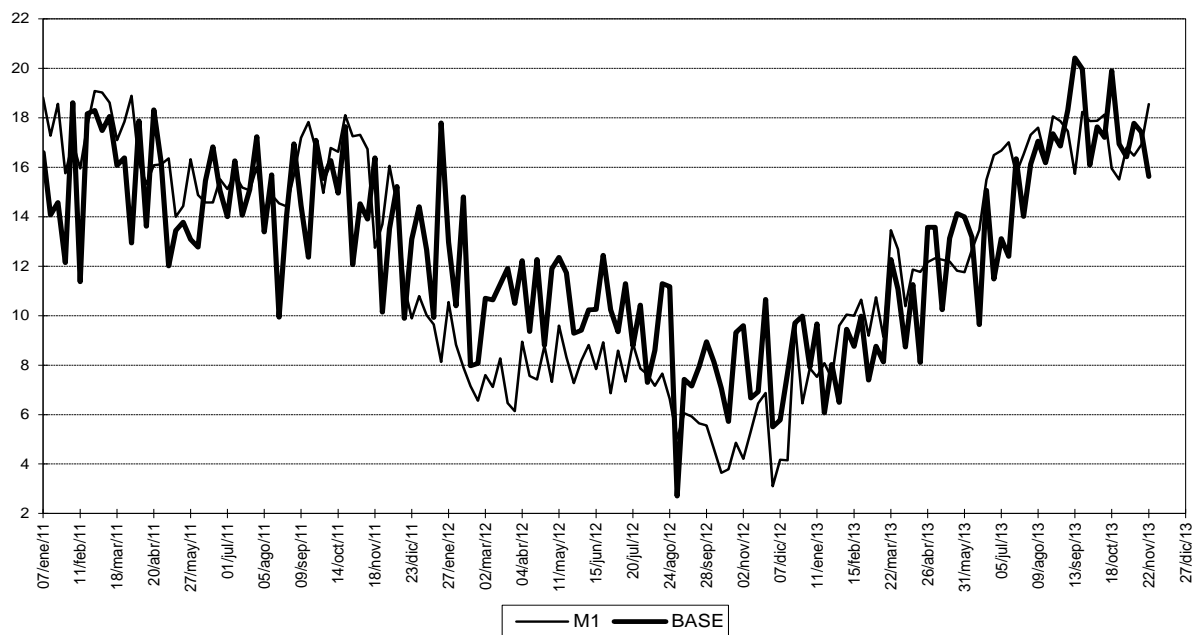
2/ La Superintendencia Financiera mediante Resolución 0856 del 23 de mayo de 2006, autorizó la cesión de activos y pasivos de Corficolombiana al Banco de Bogotá, la cual se efectuó el 5 de junio de 2006. A partir de las estadísticas publicadas con fecha a junio 16 de 2006, la información de Bancos y Corfinancieras se presenta consolidada. No incluye FEN

3/ La cartera incluye crédito de consumo, comercial e hipotecario, vigente y vencida, neta de provisiones y de los derechos de recompra de cartera negociada.

A partir de Octubre 24 de 2008, las cifras de M3 y la cartera del Sistema Financiero, se recalcularon, para incluir nuevas entidades y Cuentas de Depósito.

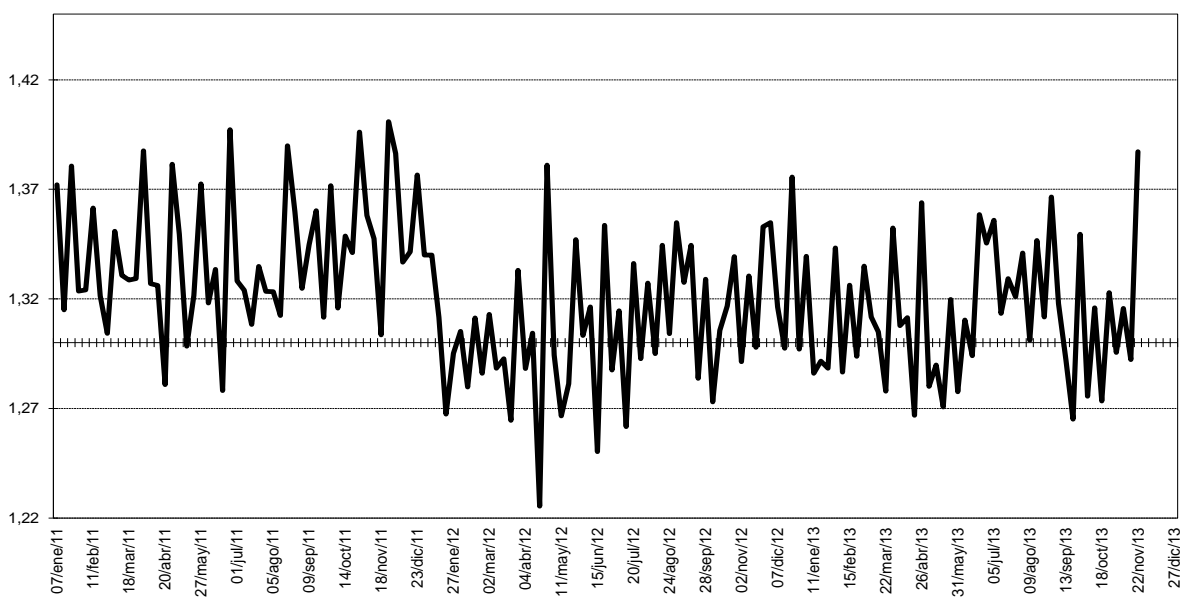
Fuente: Banco de la República. Cálculos con información de los formatos 281 y 442 de la Superintendencia Financiera

GRAFICO A1
MEDIOS DE PAGO Y BASE MONETARIA
(VARIACION ANUAL)



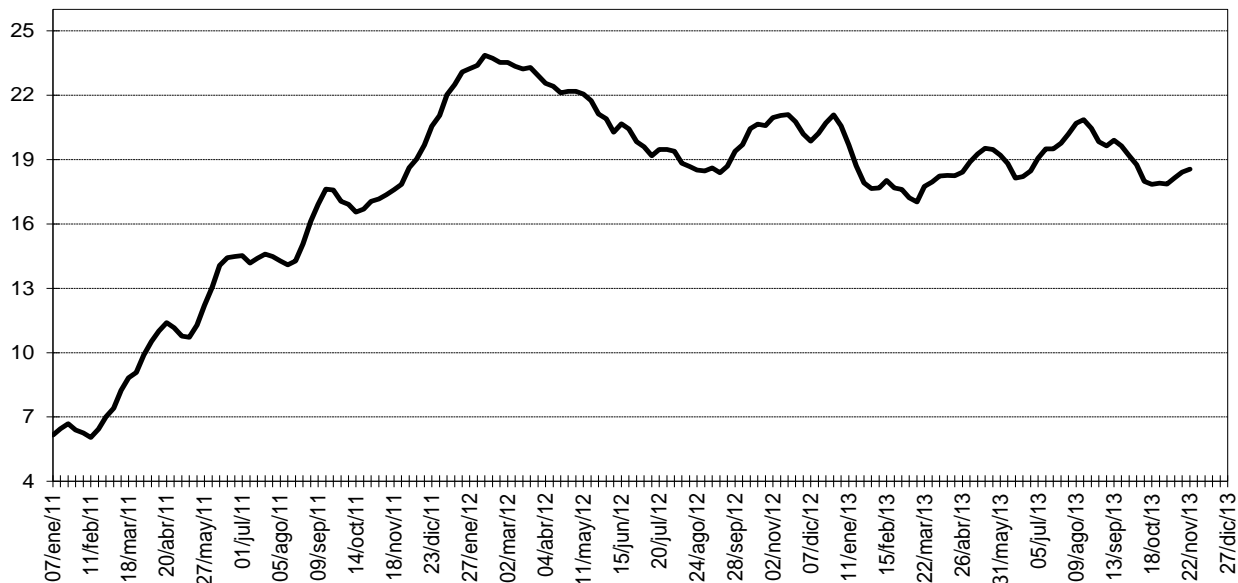
Fuente: Banco de la República. Cálculos con información de los formatos 281 y 442 de la Superintendencia Financiera

GRAFICO A2
MULTIPLICADOR DE M1



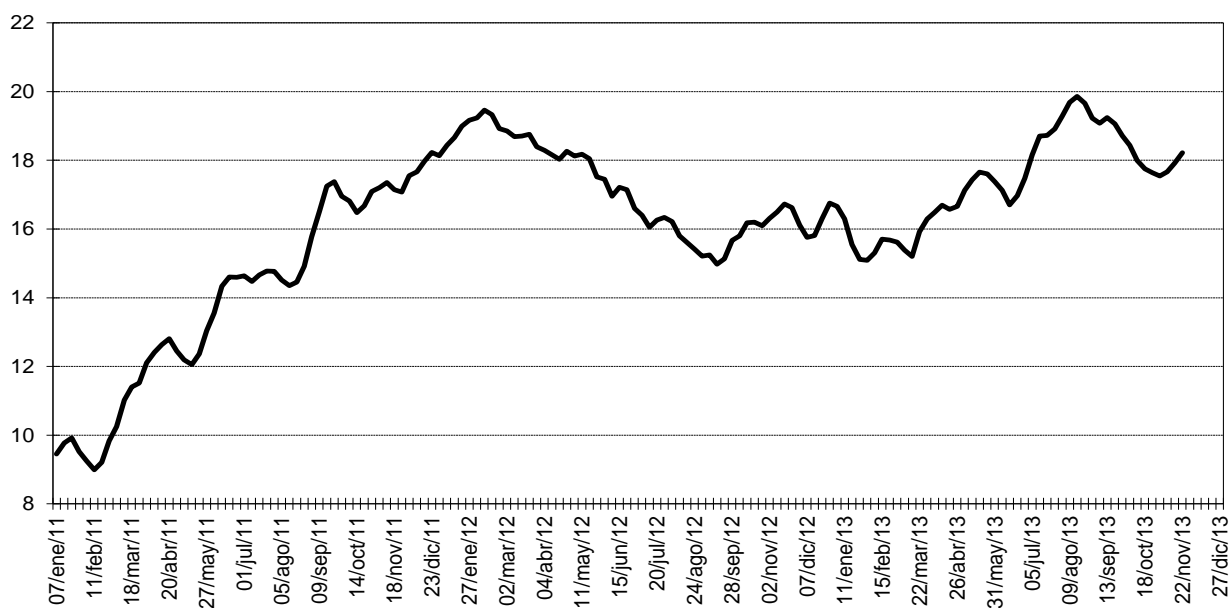
Fuente: Banco de la República. Cálculos con información de los formatos 281 y 442 de la Superintendencia Financiera

GRAFICO A3
CUASIDINEROS
PROMEDIOS MOVILES DE ORDEN 4
(VARIACIONES ANUALES)



Fuente: Banco de la República. Cálculos con información de los formatos 281 y 442 de la Superintendencia Financiera

GRAFICO A4
OFERTA MONETARIA AMPLIADA- M2
PROMEDIOS MOVILES DE ORDEN 4
(VARIACIONES ANUALES)



Fuente: Banco de la República. Cálculos con información de los formatos 281 y 442 de la Superintendencia Financiera

D. Otras Estadísticas

CUADRO No A7

DEPOSITOS EN CUENTA CORRIENTE DEL SISTEMA BANCARIO

(Miles de millones de pesos y porcentajes)

Concepto	Saldo a noviembre 22 2013	Part.	VARIACIONES								
			SEMANAL			CORRIDO AÑO			ANUAL		
			2011	2012	2013	2011	2012	2013	2011	2012	2013
TOTAL CUENTAS CORRIENTES	43.075	100,0	7,4	9,0	9,0	6,2	5,5	15,9	17,3	9,4	24,6
A. Privados	40.055	93,0	2,1	5,1	7,9	5,5	0,3	36,6	13,5	7,7	40,2
1. Nacionales	30.747	71,4	0,0	0,0	0,0	0,0	0,0	0,0	0,0	0,0	0,0
2. Extranjeros	9.308	21,6	2,1	5,1	7,9	5,5	0,3	36,6	13,5	7,7	40,2
B. Oficiales	3.020	7,0	6,1	1,9	5,5	6,5	28,3	53,0	5,2	17,0	72,6

Fuente: Banco de la República. Cálculos con información de los formatos 281 y 442 de la Superintendencia Financiera

CUADRO A8

CARTERA NETA DE BANCOS Y CORFINANCIERAS /1

(Miles de millones de pesos y porcentajes)

	Saldo a noviembre 22 2013	Part.	VARIACIONES								
			SEMANAL			CORRIDO AÑO			ANUAL		
			2011	2012	2013	2011	2012	2013	2011	2012	2013
I. MONEDA NACIONAL	227.090	100,00	0,4	0,3	0,1	18,9	13,6	12,2	20,0	16,5	14,4
A. PRIVADOS	218.876	96,38	0,4	0,3	0,1	19,4	13,7	12,1	20,6	16,9	14,3
1. Nacionales	177.158	78,01	0,3	0,3	0,1	19,3	13,3	11,6	20,6	16,5	13,8
2. Extranjeros	41.718	18,37	0,9	0,1	0,3	19,7	15,5	14,5	20,2	18,6	16,5
B. OFICIALES	8.214	3,62	0,5	0,7	0,2	7,8	10,4	14,5	6,4	8,2	17,5
II. MONEDA EXTRANJERA	17.071	100,00	2,2	0,2	1,3	44,0	2,7	7,4	43,7	0,2	16,7
A. PRIVADOS	17.066	99,98	2,2	0,2	1,3	44,0	2,7	7,4	43,7	0,2	16,7
1. Nacionales	14.428	84,52	2,2	(0,5)	1,7	54,3	3,0	5,6	58,4	2,0	18,6
2. Extranjeros	2.638	15,45	2,2	3,6	(0,5)	10,9	1,1	18,9	1,5	(8,0)	7,6
B. OFICIALES	4	0,02	1,1	(0,4)	22,1	(66,8)	193,9	(1,2)	(61,8)	306,5	(32,2)
III. TOTAL	244.160	100,00	0,5	0,3	0,2	20,6	12,8	11,8	21,5	15,2	14,6
A. PRIVADOS	235.942	96,63	0,5	0,3	0,2	21,1	12,9	11,8	22,2	15,5	14,5
1. Nacionales	191.587	78,47	0,4	0,2	0,2	21,6	12,5	11,1	23,1	15,3	14,1
2. Extranjeros	44.356	18,17	1,0	0,4	0,3	18,9	14,5	14,7	18,5	16,4	15,9
B. OFICIALES	8.218	3,37	0,5	0,7	0,2	7,7	10,4	14,5	6,4	8,3	17,5

1) A partir de la semana 14 de 2011, este cuadro se presenta para la cartera neta con leasing financiero. Antes la información no incluía el leasing. A partir de las estadísticas publicadas con fecha a junio 16 de 2006, la información de Bancos y Corfinancieras se presenta consolidada. No incluye FEN
 A partir de Octubre 24 de 2008, las cifras de M3 y la cartera del Sistema Financiero, se recalcularon, para incluir nuevas entidades y Cuentas de Depósito.
 Fuente: Banco de la República. Cálculos con información de los formatos 281 y 442 de la Superintendencia Financiera

E. Posición de Encaje del sistema financiero

CUADRO A9
POSICION DE ENCAJE DEL SISTEMA FINANCIERO 1/
(miles de millones de pesos)

Período de encaje Requerido	11-sep al 24-sep de 2013	25-sep al 08-oct de 2013
Período de encaje Disponible	02-oct al 15-oct de 2013	16-oct al 29-oct de 2013
ENTIDADES		
I. Requerido de encaje Total		
Bancos + Corfinancieras	20.968,0	20.778,1
Cias de Financiamiento Cial.	433,0	434,4
Organismos Cooperativos *	108,5	110,1
Entidades Financieras Especiales	5,1	4,4
Total Sistema Financiero	21.514,6	21.327,0
II. Disponible de encaje Total		
Bancos + Corfinancieras	21.560,3	21.302,3
Cias de Financiamiento Cial.	490,0	493,3
Organismos Cooperativos *	116,4	113,8
Entidades Financieras Especiales	5,2	4,5
Total Sistema Financiero	22.171,9	21.913,9
III. Posición de encaje		
Bancos + Corfinancieras	592,3	524,2
Cias de Financiamiento Cial.	57,0	58,8
Organismos Cooperativos	7,9	3,7
Entidades Financieras Especiales	0,1	0,1
Total Sistema Financiero	657,3	586,9

Datos provisionales, sujetos a revisión.

*Incluye los Organismos Cooperativos de Grado Superior y las Cooperativas Financieras.

1/ Con la Resolución Externa 05 del 20 de junio de 2008 de la Junta Directiva del Banco de la República, se elimina el Encaje Marginal a partir de la bisemana que inicia el período de computo del disponible el 3 de septiembre de 2008.

Fuente: Cálculos realizados por la Subgerencia de Estudios Económicos -Banco de la República- con base en el formato 443 creado por la Superintendencia Financiera de Colombia según Circular Externa 003 de enero 24 de 2008 y modificado por la circular 038 de agosto de 2008.

II. SECTORIZACION DE LA BASE MONETARIA

CUADRO No A10

ORIGEN DE LA BASE MONETARIA

(Miles de millones de pesos y porcentajes)

Concepto	Saldo a noviembre 22 2013	VARIACIONES					
		SEMANAL		CORRIDO AÑO		ANUAL	
		ABS	%	ABS	%	ABS	%
BASE MONETARIA-FUENTES-	55.319	(1.665)	(2,9)	(1.144)	(2,0)	7.473	15,6
A. RESERVAS INTERNACIONALES NETAS /1	83.817	197	0,2	17.464	26,3	17.052	25,5
B. CREDITO INTERNO NETO	(18.312)	(1.835)	11,1	(13.623)	290,5	(6.335)	52,9
1. TESORERIA	(19.555)	1.676	(7,9)	(11.553)	144,4	(2.513)	14,7
2. RESTO DEL SECTOR PUBLICO	(0)	(0)	---	0	(78,8)	(0)	---
3. SISTEMA FINANCIERO	1.092	(3.512)	(76,3)	(2.091)	(65,7)	(3.815)	(77,7)
a. BANCOS Y CORFINANCIERAS	(413)	(3.457)	(113,6)	(2.212)	(122,9)	(4.037)	(111,4)
b. OTROS INTERMEDIARIOS	1.505	(55)	(3,5)	120	8,7	223	17,4
4. ACTIVOS CON EL SECTOR PRIVADO /2	151	1	0,9	22	17,0	(7)	(4,6)
C. OTROS ACTIVOS NETOS	290	(3)	(1,1)	103	55,2	175	151,7
D. CUENTAS PATRIMONIALES	10.476	24	0,2	5.089	94,5	3.418	48,4
TASA REPRESENTATIVA DE MERCADO	1.932,4	3	0,2	161	9,1	117	6,4

1/ A partir de septiembre 17 de 2004, se utilizan las Reservas Internacionales Netas como fuente de la Base Monetaria.

2/ Incluye los depósitos por endeudamiento externo y por prefinanciación de exportaciones establecidos en la Resoluciones Externas 2 y 18 de 2007 de la Junta Directiva del Banco de la República

A partir de Octubre 24 de 2008, las cifras de M3 y la cartera del Sistema Financiero, se recalcularon, para incluir nuevas entidades y Cuentas de Depósito.

Fuente: Banco de la República.

CUADRO No A11
CREDITO NETO BANCOS Y CORPORACIONES FINANCIERAS

(Miles de millones de pesos y porcentajes)

Concepto	Saldo a noviembre 22 2013	VARIACIONES					
		SEMANAL		CORRIDO AÑO		ANUAL	
		ABS	%	ABS	%	ABS	%
CREDITO NETO BANCOS Y CORFINANCIERAS	-413	(3.457)	(113,6)	(2.212)	(122,9)	(4.037)	(111,4)
A. CRED BRUTO BANCOS Y CORFINANCIERAS	1.417	(1.956)	(58,0)	(985)	(41,0)	(2.453)	(63,4)
a. OMAS DE EXPANSION 1/	1.414	(1.956)	(58,0)	(983)	(41,0)	(2.452)	(63,4)
b. OTROS CREDITOS 2/	3	(0)	(9,4)	(2)	(42,4)	(1)	(26,2)
B. PASIVOS BANCOS Y CORFINANCIERAS	1.830	1.501	456,1	1.226	203,1	1.584	645,4
a. OMAS DE CONTRACCION 3/	0	0	---	0	---	0	---
b. DEPOSITOS DE CONTRACCIÓN 4/	1.827	1.501	459,6	1.227	204,5	1.585	653,9
c. OTROS PASIVOS 5/	3	0	11,2	(1)	(22,5)	(0)	(10,7)
ITEM DE MEMORANDO							
DEPOS.DE BANCOS Y CORFINANCIERAS EN.B.R 6/	11.853	(1.827)	(13,4)	(258)	(2,1)	2.489	26,6

1/ Corresponde a las operaciones REPO

2/ Incluye otros cupos; damnificados del terrorismo, inundación y otros créditos en moneda extranjera.

3/ Corresponde a las operaciones de contracción monetaria realizadas a través de la venta temporal de títulos.

4/ A partir del 2 de abril de 2007 refleja el saldo de los depósitos remunerados no constitutivos de encaje, que el Banco de la República activó como mecanismo de contracción monetaria.

5/ Incluye otros pasivos en moneda nacional y en moneda extranjera

6/ No incluye el saldo de los depósitos remunerados no constitutivos de encaje.

A partir de Octubre 24 de 2008, las cifras de M3 y la cartera del Sistema Financiero, se recalcularon, para incluir nuevas entidades y Cuentas de Depósito.

Fuente: Banco de la República.

CUADRO No A12

CREDITO NETO A CIAS. FTO. COM., ORG. COOP., FONDO DE GARANTIAS Y OTROS INTERMEDIARIOS FINANCIEROS 1/

(Miles de millones de pesos y porcentajes)

Concepto	Saldo a noviembre 22 2013	VARIACIONES					
		SEMANAL		CORRIDO AÑO		ANUAL	
		ABS	%	ABS	%	ABS	%
CREDITO NETO OTROS INTERMED.	1.505	(55)	(3,5)	120	8,7	223	17,4
A. CREDITO NETO A CIAS DE FIN. Y A COOP.	30	(2)	(5,1)	(3)	(9,1)	(2)	(5,6)
1. CREDITO BRUTO	31	(2)	(4,9)	(2)	(5,4)	(2)	(5,4)
a. OMAS DE EXPANSION	28	(2)	(5,5)	(2)	(6,0)	(2)	(6,0)
b. OTROS CREDITOS	3	(0)	(0,0)	(0)	(0,2)	(0)	(0,2)
2. PASIVOS	1	(0)	(0,2)	1	---	(0)	(0,1)
a. OMAS DE CONTRACCION	0	0	---	0	---	0	---
b. DEPOSITOS DE CONTRACCIÓN 2/	1	0	0,0	1	---	0	0,0
c. OTROS PASIVOS	0	(0)	(89,3)	0	---	(0)	(82,7)
B. CREDITO NETO FDO.GARANTIAS	-11	1	(5,3)	(2)	27,4	(5)	89,4
1. CREDITO BRUTO FDO GARANT	0	0	---	0	---	0	---
2. PASIVOS FONDO GARANTIAS	11	(1)	(5,3)	2	27,4	5	89,4
a. OMAS DE CONTRACCION	0	0	---	0	---	0	---
b. OTROS PASIVOS FDO GARAN	11	(1)	(5,3)	2	27,4	5	89,4
C. CREDITO NETO OTROS INTER 3/	1.486	(54)	(3,5)	125	9,2	230	18,3
1. CREDITO BRUTO OTROS INTE	1.576	(21)	(1,3)	112	7,7	(65)	(3,9)
a. OMAS DE EXPANSION	168	(28)	(14,3)	66	65,3	(47)	(21,7)
b. FIDEICOMISO FDO. PENSIONAL 4/	1.408	7	0,5	46	3,4	(18)	(1,3)
c. OTROS CREDITOS	0	(0)	(14,1)	(0)	(81,5)	(0)	(55,2)
2. PASIVOS OTROS INTERMEDI	90	33	58,2	(13)	(12,8)	(295)	(76,5)
a. OMAS DE CONTRACCION	0	0	---	---	---	---	---
b. DEPOSITOS DE CONTRACCIÓN 2/	43	37	567,1	(4)	(7,6)	38	742,0
c. OTROS PASIVOS	47	(3)	(6,6)	(10)	(17,0)	(332)	(87,6)
ITEM DE MEMORANDO							
DEPOS.DE LOS OTROS INTERM EN.B.R 5/	504	(8)	(1,6)	47	10,3	63	14,4

1/ A partir del 7 de febrero de 2003, se presenta por separado el crédito neto a las Compañías de Financiamiento Comercial y Organismos Cooperativos de Grado Superior de Carácter Financiero.

2/ A partir del 2 de abril de 2007 refleja el saldo de los depósitos remunerados no constitutivos de encaje, que el Banco de la República activó como mecanismo de contracción monetaria.

3/ Incluye Entidades Fiduciarias, Comisionistas de Bolsa, Compañías de Seguros, Fondos de Pensiones y Cesantías y otros auxiliares financieros que posean cuentas de depósito en el Banco de la República.

4/ A partir de Octubre 21/96 incluye fondos de reservas pensionales trasladados por el B. de la R. a Entidades Fiduciarias.

5/ No incluye el saldo de los depósitos remunerados no constitutivos de encaje.

A partir de Octubre 24 de 2008, las cifras de M3 y la cartera del Sistema Financiero, se recalcularon, para incluir nuevas entidades y Cuentas de Depósito.

Fuente: Banco de la República.

CUADRO No A13
PRINCIPALES PASIVOS DEL BANCO DE LA REPUBLICA

(Miles de millones de pesos y porcentajes)

Concepto	Saldo a noviembre 22 2013	VARIACIONES					
		SEMANAL		CORRIDO AÑO		ANUAL	
		ABS	%	ABS	%	ABS	%
PRINCIPALES PASIVOS BCO.REP.	29.958	(1.713)	(5,4)	16.148	116,9	5.314	21,6
A. DEPOSITOS M/N TESORERIA	19.481	(1.736)	(8,2)	11.059	131,3	1.896	10,8
B. OBLIGACIONES EXTERNAS L.P	1	0	0,2	0	9,1	0	6,4
C. CUENTAS PATRIMONIALES	10.476	24	0,2	5.089	94,5	3.418	48,4
1. PERDIDAS Y GANANCIAS	-1.565	(112)	7,7	(1.225)	360,8	(1.272)	434,2
2. CAPITAL Y RESERVAS	2.289	0	0,0	(0)	(0,0)	(0)	(0,0)
3. RESERVA ESTABIL.MONET Y CAMBIARIA	0	0	---	(108)	(100,0)	(108)	(100,0)
4. SUPERAVIT X LIQUI. C.E.C.	453	0	0,0	0	0,0	0	0,0
5. RESULTADOS DE EJERCICIOS ANTERIORES	0	0		0		0	---
6. SUPERAVIT PATRIMONIAL	9.298	135	1,5	6.422	223,3	4.798	106,6
a. AJUSTE DE CAMBIOS	8.163	135	1,7	6.290	335,8	4.682	134,5
b. OTRAS CUENTAS PATRIMONIALES	1.135	0	0,0	132	13,2	116	11,4

Fuente: Banco de la República.

III. RESERVAS INTERNACIONALES

CUADRO A14
RESERVAS INTERNACIONALES NETAS

(Millones de US\$)

Concepto	2012	ACUMULADO AÑO HASTA		
		NOVIEMBRE 25 2011	NOVIEMBRE 23 2012	NOVIEMBRE 22 2013*
I. SALDO RESERVAS BRUTAS	37.474,1	32.546,7	36.775,4	43.379,0
II. PASIVOS A CORTO PLAZO	7,5	4,8	6,2	4,9
III. SALDO RESERVAS NETAS (II-I) 1/	37.466,6	32.541,9	36.769,2	43.374,0
IV. VARIACION RESERVAS				
Brutas	5.171,2	4.083,2	4.472,5	5.904,9
Netas	5.166,2	4.090,1	4.468,8	5.907,4

(*) Cifras provisionales, sujetas a revisión.

NOTA: El 7 de agosto de 2009 la Junta de Gobernadores del Fondo Monetario Internacional (FMI) aprobó una asignación general de Derechos Especiales de Giro (DEG) por US\$250 mil millones y una asignación especial por US\$33 mil millones, las cuales se harían efectivas el 28 de agosto y el 9 de septiembre de 2009, respectivamente. Dichas asignaciones se distribuirían según la cuota de participación de cada país miembro. En el caso de Colombia, la asignación general incrementó las reservas internacionales en US\$897 millones el 28 de agosto de 2009 y la asignación especial, en US\$79 millones el 9 de septiembre de 2009.

1/ Las obligaciones del Banco de la República con la Dirección del Tesoro Nacional y otras entidades no son consideradas como pasivos de corto plazo. Por lo tanto, todo cambio en los depósitos en moneda extranjera de la Tesorería en el Banco de la República afecta la variación en el saldo de las reservas internacionales.

CUADRO A14 - A

Operaciones de Compra - Venta de Divisas del Banco de la República

(Millones de Dólares)

Concepto	2011 Acum Ene-Dic	2012					2013				
		TRIM I	TRIM II	TRIM III	TRIM IV	Acum Ene-Dic	TRIM I	TRIM II	TRIM III	Oct.	Acum Ene-Oct
Compras	3.719,9	779,9	1.180,0	1.419,9	1.464,0	4.843,8	2.112,7	2.006,8	1.949,9	229,1	6.298,5
Opciones Put	0,0	0,0	0,0	0,0	0,0	0,0	0,0	0,0	0,0	0,0	0,0
Para Acumulación de Reservas Internacionales	0,0	0,0	0,0	0,0	0,0	0,0	0,0	0,0	0,0	0,0	0,0
Para el Control de la Volatilidad	0,0	0,0	0,0	0,0	0,0	0,0	0,0	0,0	0,0	0,0	0,0
Subastas de Compra Directa	3.719,9	779,9	1.180,0	1.419,9	1.464,0	4.843,8	2.112,7	2.006,8	1.949,9	229,1	6.298,5
Intervención Discrecional	0,0	0,0	0,0	0,0	0,0	0,0	0,0	0,0	0,0	0,0	0,0
Ventas	0,0	0,0	0,0	0,0	0,0	0,0	0,0	0,0	0,0	0,0	0,0
Opciones Call	0,0	0,0	0,0	0,0	0,0	0,0	0,0	0,0	0,0	0,0	0,0
Para el Control de la Volatilidad	0,0	0,0	0,0	0,0	0,0	0,0	0,0	0,0	0,0	0,0	0,0
Gobierno Nacional	0,0	0,0	0,0	0,0	0,0	0,0	0,0	0,0	0,0	0,0	0,0
Compras Netas	3.719,9	779,9	1.180,0	1.419,9	1.464,0	4.843,8	2.112,7	2.006,8	1.949,9	229,1	6.298,5

*Información mensual en http://www.banrep.gov.co/informes-economicos/ine_rep_comven.htm

Fuente: Banco de la República

CUADRO A15
RESERVAS INTERNACIONALES *

(Millones de US\$ y porcentajes)

Concepto	SALDOS EN:			VARIACIONES			
	31 DE DIC	NOVIEMBRE 23	NOVIEMBRE 22	SEMANAL	ACUM. MES	CORRIDO AÑO	
	2012	2012	2013**	NOVIEMBRE 15 NOVIEMBRE 22	HASTA NOVIEMBRE 22	US \$	%
I. RESERVAS BRUTAS	37.474,1	36.775,4	43.379,0	30,3	80,6	5.899,7	15,8
Divisas en caja, otros 1/	6,9	6,6	12,0	(0,0)	(0,1)	5,1	74,5
Oro	553,8	577,4	413,3	(13,3)	(30,6)	(140,5)	(25,4)
DEG	1.131,4	1.122,9	1.121,6	2,3	(5,4)	(9,8)	(0,9)
Posición de reservas FMI	392,3	389,4	420,0	0,8	(1,9)	27,6	7,0
Inversión de valores 2/	34.893,5	34.263,2	40.910,9	40,5	118,6	6.017,3	17,2
Pesos andinos	20,0	20,0	20,0	0,0	0,0	0,0	0,0
Fondo Latinoamericano de Reservas	476,0	395,9	481,2	0,0	0,0	5,2	1,1
II. PASIVOS EXTERNOS DE CORTO PLAZO	7,5	6,2	4,9	(0,1)	(0,6)	(2,6)	(34,1)
Organismos internacionales	0,0	0,0	0,0	0,0	0,0	0,0	----
Otros	0,0	0,0	0,0	0,0	0,0	0,0	----
Convenios Internacionales	0,0	0,0	0,0	0,0	0,0	0,0	----
Tesorería	0,0	0,0	0,0	0,0	0,0	0,0	----
Otras Entidades	0,0	0,0	0,0	0,0	0,0	0,0	----
Fondo Latinoamericano de Reservas	0,0	0,0	0,0	0,0	0,0	0,0	----
Otras Inversiones 3/	7,5	6,2	4,9	(0,1)	(0,6)	(2,6)	(34,1)
III. RESERVAS NETAS (I-II)	37.466,6	36.769,2	43.374,0	30,4	81,2	5.902,2	15,8

(*) Calculadas a precios de mercado. (-----) No es posible calcular variación o su explicación no es significativa.

(**) Cifras provisionales, sujetas a revisión.

NOTA: El 7 de agosto de 2009 la Junta de Gobernadores del Fondo Monetario Internacional (FMI) aprobó una asignación general de Derechos Especiales de Giro (DEG) por US\$250 mil millones y una asignación especial por US\$33 mil millones, las cuales se harían efectivas el 28 de agosto y el 9 de septiembre de 2009, respectivamente. Dichas asignaciones se distribuirían según la cuota de participación de cada país miembro. En el caso de Colombia, la asignación general incrementó las reservas internacionales en US\$897 millones el 28 de agosto de 2009 y la asignación especial, en US\$79 millones el 9 de septiembre de 2009.

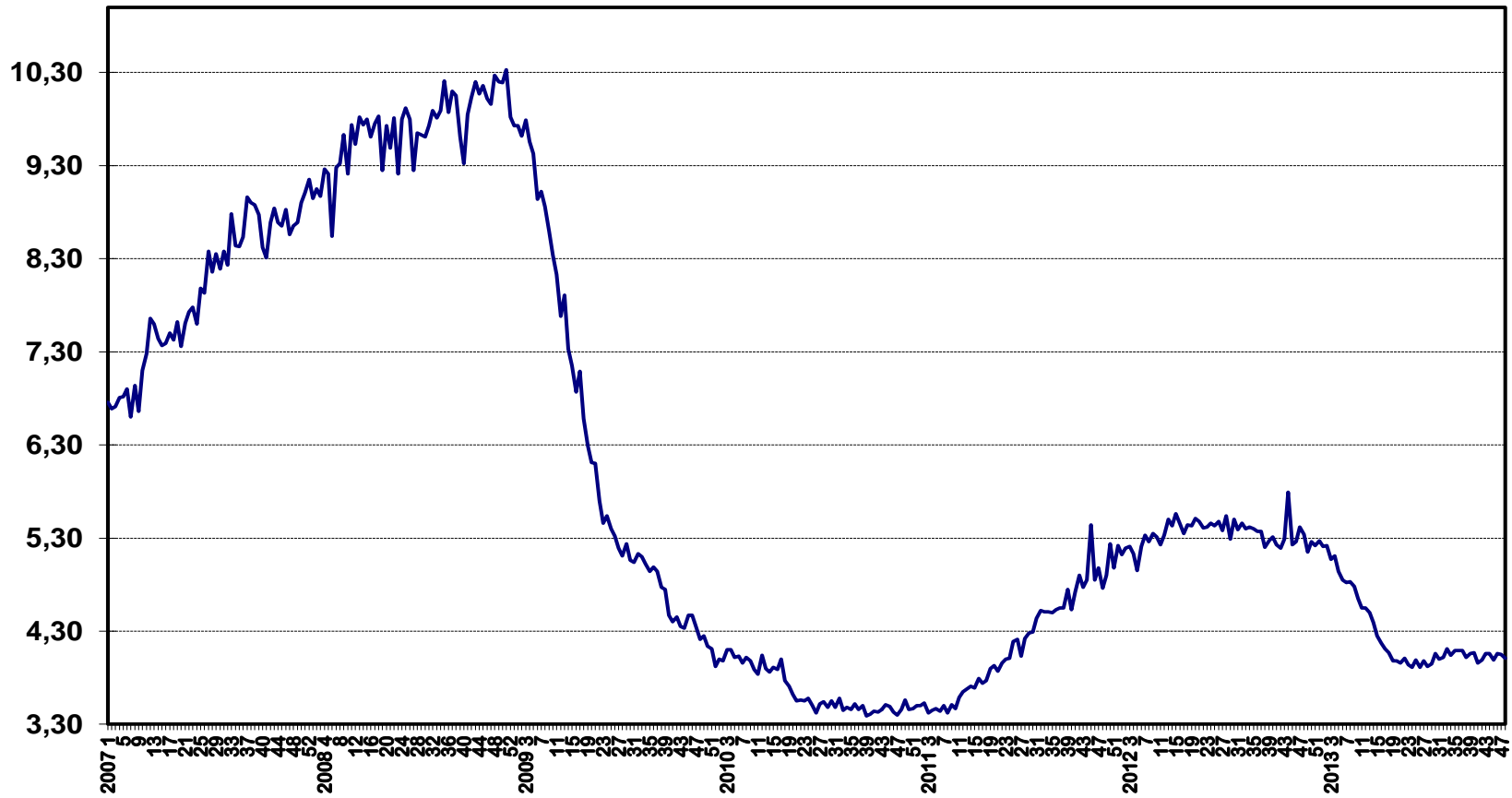
1/ Especies extranjeras en caja y depósitos a la orden en bancos del exterior.

2/ Inversiones en renta fija en el exterior, portafolio en administración, valores por cobrar y convenios internacionales.

3/ Desde enero de 1995, las operaciones de inversión de las reservas internacionales se contabilizan en la fecha de negociación de las mismas, ver nota No.1 del cuadro A14.

Fuente: Banco de la República

IV. Tasas de Interés
Gráfico A5
DTF SEMANAL 1/
TASA EFECTIVA ANUAL



1/ Según Resolución 42 de 1988 J.M. y 17 de 1993 J.D.

INFORMACIÓN DE TASAS DE CAPTACIÓN (1)

Tasa efectiva anual y monto en millones de pesos

FECHA DESDE: 25/11/2013 FECHA HASTA: 29/11/2013

	Bancos (2)		Corporaciones		Compañías		Coop. Financieras		TOTAL	
	TASA	MONTO	TASA	MONTO	TASA	MONTO	TASA	MONTO	TASA	MONTO
CDT										
A 30 DÍAS	0,57	26.240	0,00	-	0,45	8.013	2,17	4.452	0,73	38.705
ENTRE 31 Y 44 DÍAS	1,44	12.404	0,00	-	1,34	4.946	0,68	908	1,38	18.258
A 45 DÍAS	1,26	179	0,00	-	2,64	20	0,98	47	1,31	246
ENTRE 46 Y 59 DÍAS	3,79	22.503	0,00	-	1,21	166	0,99	49	3,76	22.718
A 60 DÍAS	1,39	17.249	0,00	-	0,48	1.611	2,62	1.569	1,41	20.429
ENTRE 61 Y 89 DÍAS	4,02	65.183	0,00	-	1,68	448	2,30	344	4,00	65.975
A 90 DÍAS (*)	4,00	712.233	4,36	10.022	4,13	129.328	4,77	18.036	4,03	851.583
ENTRE 91 Y 119 DÍAS	4,22	164.932	4,36	13.419	4,63	38.489	4,34	567	4,30	217.407
A 120 DÍAS	4,17	73.683	0,00	-	4,38	31.608	4,80	3.790	4,25	109.081
ENTRE 121 Y 179 DÍAS	4,38	184.248	0,00	-	4,88	24.580	4,86	1.257	4,44	210.085
A 180 DÍAS (*)	4,44	346.732	4,58	14.420	4,58	114.388	5,34	15.601	4,48	475.540
ENTRE 181 Y 359 DÍAS	4,60	231.930	4,65	27.952	5,08	109.535	5,62	5.044	4,76	374.462
A 360 DÍAS (*)	5,02	96.977	4,96	6.562	4,91	15.511	5,91	7.568	5,00	119.051
SUPERIORES A 360 DÍAS	5,32	313.164	0,00	-	5,41	46.933	7,15	974	5,35	432.572
CAPTACIONES A TRAVÉS DE CDT POR RED DE OFICINAS	4,03	1.387.147	3,70	79	4,42	366.715	4,81	58.574	4,14	1.812.515
CAPTACIONES A TRAVÉS DE CDT POR TESORERÍA	4,81	880.510	4,57	72.296	4,86	158.862	5,93	1.631	4,85	1.286.799
CDAT										
A 1 DÍA	0,00	-	0,00	-	0,00	-	0,00	-	0,00	-
ENTRE 2 Y 14 DÍAS	1,50	4.870	0,00	-	0,00	-	0,11	3.046	0,96	7.916
ENTRE 15 Y 29 DÍAS	1,41	996	0,00	-	0,00	-	1,29	699	1,36	1.695
A 30 DÍAS	0,00	-	0,00	-	0,00	-	1,17	5	1,17	5
ENTRE 31 Y 90 DÍAS	1,00	3.473	0,00	-	0,00	-	1,89	0	1,00	3.473
ENTRE 91 Y 180 DÍAS	0,00	-	0,00	-	0,00	-	0,00	-	0,00	-
DE 181 DÍAS EN ADELANTE	4,05	158	0,00	-	0,00	-	6,02	10	4,17	168
CAPTACIONES A TRAVÉS DE CDAT POR RED DE OFICINAS	1,35	9.497	0,00	-	0,00	-	0,35	3.760	1,06	13.256
CAPTACIONES A TRAVÉS DE CDAT POR TESORERÍA	0,00	-	0,00	-	0,00	-	0,00	-	0,00	-

(*) El promedio ponderado total excluye la información de los Organismos Cooperativos de grado Superior, de las Cooperativas Financieras, de las Entidades Financieras Especiales.

(1) Este reporte tiene carácter exclusivamente informativo. El promedio ponderado total incluye la inf. de las entidades financieras especiales, salvo que se especifique otra cosa.

(2) Las tasas de captación para los diferentes plazos de los Bancos son equivalentes a la información de la TBS divulgada anteriormente por la Superintendencia Financiera.

Fuente: Cálculos Banco de la República, formato 441 de la Superintendencia Financiera

INFORMACIÓN SOBRE OPERACIONES INTERBANCARIAS Y REPOS (1)

Tasa efectiva anual y monto en millones de pesos y miles de dólares

FECHA DESDE: 25/11/2013 FECHA HASTA: 29/11/2013

	CUENTA ACTIVA											
	Bancos		Corporaciones		Compañías		Entidades Especiales		Coop. Financieras		TOTAL	
	TASA	MONTO	TASA	MONTO	TASA	MONTO	TASA	MONTO	TASA	MONTO	TASA	MONTO
INTERBANCARIOS												
ENTRE 1 Y 5 DÍAS HÁBILES (ÚNICAMENTE EN USD\$) (2)	0,12	4.213.531	0,00	-	0,14	250	0,00	-	0,00	-	0,12	4.213.781
A 1 DÍA HÁBIL (OVERNIGHT MONEDA LOCAL)	3,21	1.907.750	3,23	67.600	3,32	87.996	3,26	896.687	0,00	-	3,23	2.960.033
ENTRE 2 Y 5 DÍAS HÁBILES (SÓLO EN PESOS)	3,22	497.500	0,00	-	0,00	-	3,21	308.000	0,00	-	3,22	805.500
A MÁS DE 5 DÍAS HÁBILES (SÓLO EN PESOS)	3,20	54.000	0,00	-	0,00	-	0,00	-	0,00	-	3,20	54.000
ESTABLECIMIENTOS DE CRÉDITO	3,21	2.267.850	3,23	67.500	3,32	87.996	3,24	1.204.687	0,00	-	3,23	3.628.033
OTRAS ENTIDADES FINANCIERAS	3,21	191.400	3,21	100	0,00	-	0,00	-	0,00	-	3,21	191.500
REPOS												
ENTRE 1 Y 5 DÍAS HÁBILES (ÚNICAMENTE EN USD\$) (2)	0,00	-	0,00	-	0,00	-	0,00	-	0,00	-	0,00	-
A 1 DÍA HÁBIL (OVERNIGHT MONEDA LOCAL)	0,00	-	0,00	-	0,00	-	0,00	-	0,00	-	0,00	-
ENTRE 2 Y 5 DÍAS HÁBILES (SÓLO EN PESOS)	0,00	-	0,00	-	0,00	-	0,00	-	0,00	-	0,00	-
ENTRE 6 Y 29 DÍAS HÁBILES (SÓLO EN PESOS)	0,00	-	0,00	-	0,00	-	0,00	-	0,00	-	0,00	-
A 30 DÍAS HÁBILES (SÓLO EN PESOS)	0,00	-	0,00	-	0,00	-	0,00	-	0,00	-	0,00	-
ENTRE 31 Y 44 DÍAS HÁBILES (SÓLO EN PESOS)	0,00	-	0,00	-	0,00	-	0,00	-	0,00	-	0,00	-
A 45 DÍAS HÁBILES (SÓLO EN PESOS)	0,00	-	0,00	-	0,00	-	0,00	-	0,00	-	0,00	-
ENTRE 45 Y 59 DÍAS HÁBILES (SÓLO EN PESOS)	0,00	-	0,00	-	0,00	-	0,00	-	0,00	-	0,00	-
A 60 DÍAS HÁBILES (SÓLO EN PESOS)	0,00	-	0,00	-	0,00	-	0,00	-	0,00	-	0,00	-
ENTRE 61 Y 89 DÍAS HÁBILES (SÓLO EN PESOS)	0,00	-	0,00	-	0,00	-	0,00	-	0,00	-	0,00	-
A 90 DÍAS HÁBILES (SÓLO EN PESOS)	0,00	-	0,00	-	0,00	-	0,00	-	0,00	-	0,00	-
ENTRE 91 Y 119 DÍAS HÁBILES (SÓLO EN PESOS)	0,00	-	0,00	-	0,00	-	0,00	-	0,00	-	0,00	-
A 120 DÍAS HÁBILES (SÓLO EN PESOS)	0,00	-	0,00	-	0,00	-	0,00	-	0,00	-	0,00	-
ENTRE 121 Y 179 DÍAS HÁBILES (SÓLO EN PESOS)	0,00	-	0,00	-	0,00	-	0,00	-	0,00	-	0,00	-
A 180 DÍAS HÁBILES (SÓLO EN PESOS)	0,00	-	0,00	-	0,00	-	0,00	-	0,00	-	0,00	-
ENTRE 181 Y 359 DÍAS HÁBILES (SÓLO EN PESOS)	0,00	-	0,00	-	0,00	-	0,00	-	0,00	-	0,00	-
A 360 DÍAS HÁBILES (SÓLO EN PESOS)	0,00	-	0,00	-	0,00	-	0,00	-	0,00	-	0,00	-
ESTABLECIMIENTOS DE CRÉDITO	0,00	-	0,00	-	0,00	-	0,00	-	0,00	-	0,00	-
OTRAS ENTIDADES FINANCIERAS	0,00	-	0,00	-	0,00	-	0,00	-	0,00	-	0,00	-
BANCO DE LA REPÚBLICA	0,00	-	0,00	-	0,00	-	0,00	-	0,00	-	0,00	-
TESORERÍA GENERAL DE LA NACIÓN	0,00	-	0,00	-	0,00	-	0,00	-	0,00	-	0,00	-
ENTIDADES DEL SECTOR PÚBLICO (SECTOR PÚBLICO NO FINANCIERO)	0,00	-	0,00	-	0,00	-	0,00	-	0,00	-	0,00	-
RESIDENTES DEL EXTERIOR	0,00	-	0,00	-	0,00	-	0,00	-	0,00	-	0,00	-
SOCIEDADES FIDUCIARIAS	0,00	-	0,00	-	0,00	-	0,00	-	0,00	-	0,00	-
SOC. ADM. FONDOS DE PENSIONES Y DE CESANTÍAS	0,00	-	0,00	-	0,00	-	0,00	-	0,00	-	0,00	-
SOCIEDADES COMISIONISTAS DE BOLSAS DE VALORES	0,00	-	0,00	-	0,00	-	0,00	-	0,00	-	0,00	-
OTRAS ENTIDADES	0,00	-	0,00	-	0,00	-	0,00	-	0,00	-	0,00	-

(1) Este reporte tiene carácter exclusivamente informativo. (2) Tasas en Dólares
Fuente: Cálculos Banco de la República, formato 441 de la Superintendencia Financiera

INFORMACIÓN SOBRE OPERACIONES INTERBANCARIAS Y REPOS (1)

Tasa efectiva anual y monto en millones de pesos y miles de dólares

FECHA DESDE: 25/11/2013 FECHA HASTA: 29/11/2013

	CUENTA PASIVA											
	Bancos		Corporaciones		Compañías		Entidades Especiales		Coop. Financieras		TOTAL	
	TASA	MONTO	TASA	MONTO	TASA	MONTO	TASA	MONTO	TASA	MONTO	TASA	MONTO
INTERBANCARIOS												
ENTRE 1 Y 5 DÍAS HÁBILES (ÚNICAMENTE EN USD\$) (2)	0,35	347.076	0,37	4.850	0,00	-	0,36	80.100	0,00	-	0,35	432.026
A 1 DÍA HÁBIL (OVERNIGHT MONEDA LOCAL)	3,21	1.551.000	3,25	1.232.483	3,38	57.350	3,21	119.200	0,00	-	3,23	2.960.033
ENTRE 2 Y 5 DÍAS HÁBILES (SÓLO EN PESOS)	3,22	594.000	3,21	208.000	3,39	3.500	0,00	-	0,00	-	3,22	805.500
A MÁS DE 5 DÍAS HÁBILES (SÓLO EN PESOS)	3,20	54.000	0,00	-	0,00	-	0,00	-	0,00	-	3,20	54.000
ESTABLECIMIENTOS DE CRÉDITO	3,21	2.179.000	3,24	1.291.246	3,38	60.850	3,21	119.200	0,00	-	3,23	3.650.296
OTRAS ENTIDADES FINANCIERAS	3,22	20.000	3,21	149.237	0,00	-	0,00	-	0,00	-	3,21	169.237
REPOS												
ENTRE 1 Y 5 DÍAS HÁBILES (ÚNICAMENTE EN USD\$) (2)	0,00	-	0,00	-	0,00	-	0,00	-	0,00	-	0,00	-
A 1 DÍA HÁBIL (OVERNIGHT MONEDA LOCAL)	3,53	8.609.075	3,79	2.173.170	3,43	136.429	0,00	-	0,00	-	3,58	10.918.673
ENTRE 2 Y 5 DÍAS HÁBILES (SÓLO EN PESOS)	0,00	-	0,00	-	0,00	-	0,00	-	0,00	-	0,00	-
ENTRE 6 Y 29 DÍAS HÁBILES (SÓLO EN PESOS)	0,00	-	0,00	-	0,00	-	0,00	-	0,00	-	0,00	-
A 30 DÍAS HÁBILES (SÓLO EN PESOS)	0,00	-	0,00	-	0,00	-	0,00	-	0,00	-	0,00	-
ENTRE 31 Y 44 DÍAS HÁBILES (SÓLO EN PESOS)	0,00	-	0,00	-	0,00	-	0,00	-	0,00	-	0,00	-
A 45 DÍAS HÁBILES (SÓLO EN PESOS)	0,00	-	0,00	-	0,00	-	0,00	-	0,00	-	0,00	-
ENTRE 45 Y 59 DÍAS HÁBILES (SÓLO EN PESOS)	0,00	-	0,00	-	0,00	-	0,00	-	0,00	-	0,00	-
A 60 DÍAS HÁBILES (SÓLO EN PESOS)	0,00	-	0,00	-	0,00	-	0,00	-	0,00	-	0,00	-
ENTRE 61 Y 89 DÍAS HÁBILES (SÓLO EN PESOS)	0,00	-	0,00	-	0,00	-	0,00	-	0,00	-	0,00	-
A 90 DÍAS HÁBILES (SÓLO EN PESOS)	0,00	-	0,00	-	0,00	-	0,00	-	0,00	-	0,00	-
ENTRE 91 Y 119 DÍAS HÁBILES (SÓLO EN PESOS)	3,25	120.000	0,00	-	0,00	-	0,00	-	0,00	-	3,25	120.000
A 120 DÍAS HÁBILES (SÓLO EN PESOS)	0,00	-	0,00	-	0,00	-	0,00	-	0,00	-	0,00	-
ENTRE 121 Y 179 DÍAS HÁBILES (SÓLO EN PESOS)	0,00	-	0,00	-	0,00	-	0,00	-	0,00	-	0,00	-
A 180 DÍAS HÁBILES (SÓLO EN PESOS)	0,00	-	0,00	-	0,00	-	0,00	-	0,00	-	0,00	-
ENTRE 181 Y 359 DÍAS HÁBILES (SÓLO EN PESOS)	0,00	-	0,00	-	0,00	-	0,00	-	0,00	-	0,00	-
A 360 DÍAS HÁBILES (SÓLO EN PESOS)	0,00	-	0,00	-	0,00	-	0,00	-	0,00	-	0,00	-
ESTABLECIMIENTOS DE CRÉDITO	0,00	-	0,00	-	0,00	-	0,00	-	0,00	-	0,00	-
OTRAS ENTIDADES FINANCIERAS	0,00	-	0,00	-	0,00	-	0,00	-	0,00	-	0,00	-
BANCO DE LA REPÚBLICA	3,52	8.729.075	3,79	2.173.170	3,43	136.429	0,00	-	0,00	-	3,57	11.038.673
TESORERÍA GENERAL DE LA NACIÓN	0,00	-	0,00	-	0,00	-	0,00	-	0,00	-	0,00	-
ENTIDADES DEL SECTOR PÚBLICO (SECTOR PÚBLICO NO FINANCIERO)	0,00	-	0,00	-	0,00	-	0,00	-	0,00	-	0,00	-
RESIDENTES DEL EXTERIOR	0,00	-	0,00	-	0,00	-	0,00	-	0,00	-	0,00	-
SOCIEDADES FIDUCIARIAS	0,00	-	0,00	-	0,00	-	0,00	-	0,00	-	0,00	-
SOC. ADM. FONDOS DE PENSIONES Y DE CESANTÍAS	0,00	-	0,00	-	0,00	-	0,00	-	0,00	-	0,00	-
SOCIEDADES COMISIONISTAS DE BOLSAS DE VALORES	0,00	-	0,00	-	0,00	-	0,00	-	0,00	-	0,00	-
OTRAS	0,00	-	0,00	-	0,00	-	0,00	-	0,00	-	0,00	-

(1) Este reporte tiene carácter exclusivamente informativo. (2) Tasas en Dólares

Fuente: Cálculos Banco de la República, formato 441 de la Superintendencia Financiera

A 19
TASAS DE COLOCACION
Tasa efectiva anual y monto en millones de pesos
FECHA DESDE: 18/11/2013 FECHA HASTA: 22/11/2013

	BANCOS		CORPORACIONES		COMPAÑIAS		ORG. COOPERATIVOS		ENTIDADES ESPECIALES		COOP. FINANCIERAS		TOTAL	
	TASA	MONTO	TASA	MONTO	TASA	MONTO	TASA	MONTO	TASA	MONTO	TASA	MONTO	TASA	MONTO
Créditos de Vivienda														
Construcción de Vivienda diferente de VIS (Pesos)	10,71	12.599	0,00	-	0,00	-	0,00	-	0,00	-	12,69	48	10,72	12.647
Construcción de Vivienda diferente de VIS (UVR)	7,03	28.457	0,00	-	0,00	-	0,00	-	0,00	-	0,00	-	7,03	28.457
Construcción de Vivienda VIS (Pesos)	11,92	308	0,00	-	0,00	-	0,00	-	0,00	-	11,61	2.707	11,64	3.015
Construcción de Vivienda VIS (UVR)	7,47	15.175	0,00	-	0,00	-	0,00	-	0,00	-	0,00	-	7,47	15.175
Adquisición de Vivienda diferente de VIS (Pesos)	10,72	145.553	0,00	-	0,00	-	0,00	-	12,59	4.160	14,03	25	10,77	149.738
Adquisición de Vivienda diferente de VIS (UVR)	8,79	7.329	0,00	-	0,00	-	0,00	-	9,08	12.323	0,00	-	8,97	19.652
Adquisición de Vivienda VIS (Pesos)	11,98	31.800	0,00	-	12,87	294	0,00	-	12,10	2.844	12,47	798	12,01	35.735
Adquisición de Vivienda VIS (UVR)	10,01	10.657	0,00	-	10,70	882	0,00	-	7,61	7.666	0,00	-	9,09	19.205
Crédito de Consumo														
Entre 31 y 365 días	20,17	13.866	0,00	-	25,40	581	0,00	-	11,50	5	21,72	718	20,44	15.170
Entre 366 y 1095 días	22,66	135.785	0,00	-	19,39	2.264	0,00	-	12,50	9	18,93	4.874	22,48	142.932
Entre 1096 y 1825 días	17,79	298.533	0,00	-	17,00	8.925	0,00	-	12,50	20	18,42	14.195	17,80	321.673
A más de 1825 días	15,13	334.442	0,00	-	14,76	5.564	0,00	-	12,67	593	18,05	9.999	15,20	350.597
Microcréditos (Modalidad de Leasing)														
Entre 31 y 365 días	0,00	-	0,00	-	0,00	-	0,00	-	0,00	-	0,00	-	-	-
Entre 366 y 1095 días	0,00	-	0,00	-	0,00	-	0,00	-	0,00	-	0,00	-	-	-
Entre 1096 y 1825 días	0,00	-	0,00	-	0,00	-	0,00	-	0,00	-	0,00	-	-	-
A más de 1825 días	0,00	-	0,00	-	0,00	-	0,00	-	0,00	-	0,00	-	-	-
Microcréditos (Diferentes de Leasing)														
Entre 31 y 365 días	38,08	8.875	0,00	-	45,83	869	0,00	-	0,00	-	24,05	15	38,75	9.759
Entre 366 y 1095 días	34,57	59.340	0,00	-	42,54	5.149	0,00	-	0,00	-	29,14	542	35,16	65.031
Entre 1096 y 1825 días	31,72	8.981	0,00	-	31,36	1.660	0,00	-	0,00	-	27,07	371	31,51	11.012
A más de 1825 días	27,05	1.653	0,00	-	0,00	-	0,00	-	0,00	-	0,00	-	27,05	1.653
Créditos Comerciales (Ordinario)														
Entre 31 y 365 días	10,11	408.503	0,00	-	12,79	174.951	0,00	-	0,00	-	11,27	996	10,92	584.450
Entre 366 y 1095 días	10,86	234.689	0,00	-	12,45	13.896	0,00	-	0,00	-	12,77	1.046	10,95	249.630
Entre 1096 y 1825 días	11,55	88.148	0,00	-	12,93	18.754	0,00	-	0,00	-	17,45	52	11,79	106.954
A más de 1825 días	9,64	246.656	0,00	-	11,09	18.336	0,00	-	0,00	-	15,97	131	9,75	265.123
Créditos Comerciales (Preferencial o Corporativo)														
Entre 31 y 365 días	6,83	881.717	0,00	-	12,00	300	0,00	-	0,00	-	0,00	-	6,83	882.017
Entre 366 y 1095 días	7,11	118.947	0,00	-	8,06	4.279	0,00	-	0,00	-	0,00	-	7,14	123.226
Entre 1096 y 1825 días	6,70	149.208	0,00	-	8,40	3.117	0,00	-	0,00	-	0,00	-	6,74	152.324
A más de 1825 días	7,38	193.516	0,00	-	10,24	8.400	0,00	-	0,00	-	0,00	-	7,50	201.916
Créditos Comerciales (Tesorería)														
Entre 1 y 5 días	6,77	30.200	0,00	-	0,00	-	0,00	-	0,00	-	0,00	-	6,77	30.200
Entre 6 y 14 días	6,67	32.283	0,00	-	0,00	-	0,00	-	0,00	-	0,00	-	6,67	32.283
Entre 15 y 30 días	6,74	240.003	0,00	-	19,24	231	0,00	-	0,00	-	8,37	102	6,75	240.336

Fuente: Cálculos Banco de la República, formato 088 de la Superintendencia Financiera de Colombia.

* El promedio ponderado total no incluye las tasas de las Entidades Financieras Especiales excepto el Fondo Nacional de Ahorro.

A 20
TASAS DE COLOCACION
Tasa efectiva anual y monto en millones de pesos
FECHA DESDE: 18/11/2013 FECHA HASTA: 22/11/2013

	BANCOS		CORPORACIONES		COMPAÑIAS		ORG. COOPERATIVOS		ENTIDADES ESPECIALES		COOP. FINANCIERAS		TOTAL	
	TASA	MONTO	TASA	MONTO	TASA	MONTO	TASA	MONTO	TASA	MONTO	TASA	MONTO	TASA	MONTO
Tarjetas de Crédito Personas Naturales														
Avances en efectivo	28,94	189.346	0,00	-	29,22	21.426	0,00	-	0,00	-	28,94	144	28,97	210.917
Consumos a 1 mes	4,12	162.282	0,00	-	27,94	2.259	0,00	-	0,00	-	23,08	23	4,45	164.565
Consumos entre 2 y 6 meses	29,39	143.759	0,00	-	29,37	3.669	0,00	-	0,00	-	23,01	23	29,39	147.450
Consumos entre 7 y 12 meses	29,13	93.677	0,00	-	29,22	23.929	0,00	-	0,00	-	22,48	23	29,15	117.628
Consumos entre 13 y 18 meses	29,26	11.313	0,00	-	29,24	895	0,00	-	0,00	-	23,00	0	29,26	12.208
Consumos a más de 18 meses	26,86	142.998	0,00	-	29,23	5.386	0,00	-	0,00	-	20,33	75	26,94	148.459
Tarjetas de Crédito Empresariales														
Avances en efectivo	29,36	18.568	0,00	-	29,38	1	0,00	-	0,00	-	0,00	-	29,36	18.569
Consumos a 1 mes	2,02	65.647	0,00	-	29,38	20	0,00	-	0,00	-	0,00	-	2,03	65.667
Consumos entre 2 y 6 meses	29,29	10.791	0,00	-	29,38	3	0,00	-	0,00	-	0,00	-	29,29	10.794
Consumos entre 7 y 12 meses	29,34	6.436	0,00	-	29,38	1	0,00	-	0,00	-	0,00	-	29,34	6.437
Consumos entre 13 y 18 meses	27,72	149	0,00	-	0,00	-	0,00	-	0,00	-	0,00	-	27,72	149
Consumos a más de 18 meses	23,13	5.479	0,00	-	29,38	0	0,00	-	0,00	-	0,00	-	23,13	5.479
Descubiertos en Cuenta Corriente Bancaria														
Sobregiros	23,15	1.378.111	0,00	-	0,00	-	0,00	-	0,00	-	0,00	-	23,15	1.378.111
Créditos Especiales														
Acordados según ley 550 de 1999	18,86	60	0,00	-	11,75	1.000	0,00	-	0,00	-	0,00	-	12,15	1.060
Acordados según ley 617 de 2000	0,00	-	0,00	-	0,00	-	0,00	-	0,00	-	0,00	-	-	-
Depósitos y Cuentas de Ahorro														
Depósitos de ahorro ordinarios activos	2,31	120.571.172	4,07	765.225	2,23	140.606	0,00	-	0,00	-	1,68	380.689	2,32	121.857.692
Cuentas de ahorro especial en UVR	0,00	-	0,00	-	0,00	-	0,00	-	0,00	-	0,00	-	-	-
Cuentas de ahorro especial en pesos	1,76	457.818	0,00	-	0,00	-	0,00	-	0,00	-	3,00	2.099	1,76	459.917
Cuentas de ahorro AFC (en pesos)	1,95	732.390	0,00	-	0,00	-	0,00	-	0,00	-	0,00	-	1,95	732.390
Certificados de Ahorro de Valor Real (CAVR)														
CAVR Total*	2,91	83.529	0,00	-	0,00	-	0,00	-	0,00	-	0,00	-	2,91	83.529

Fuente: Cálculos Banco de la República, formato 088 de la Superintendencia Financiera de Colombia.

* Debido a los cambios realizados al Formato 088 (Circular Externa 047 del 20 de Nov de 2012 de la Superintendencia Financiera de Colombia) la información desagregada por plazos para los Certificados de Ahorro de Valor Real no está disponible.