



BANCO DE LA REPUBLICA
Subgerencia de Estudios Económicos

ESTADISTICAS MONETARIAS Y CAMBIARIAS

Correspondiente a la semana No. 07 del año 2012

SG-EE – 03 – 12 – 12 – L

Preparado por: Subgerencia de Estudios Económicos

2 de Marzo de 2012

Nota : Las cifras de este memorando son provisionales y corresponden al 17 de Febrero de 2012 a menos que se indique otra fecha.

CONTENIDO

	Página
I. AGREGADOS MONETARIOS Y CREDITICIOS	
A. Base Monetaria	1
B. Medios de Pago	6
C. Oferta Monetaria Ampliada	8
D. Crédito y Portafolio Financiero	12
II. TASAS DE INTERES, TASA DE CAMBIO Y PRECIOS	
A. Tasa de Interés	15
B. Tasa de Cambio Representativa del Mercado	18
C. Índice de Tasa de Cambio Real	18
D. Comportamiento del Índice de Precios al Consumidor	19
III. SITUACION EXTERNA	
A. Reservas Internacionales Netas	20
B. Balanza Cambiaria Doméstica	20
C. Balanza Cambiaria Consolidada	24
D. Comercio Exterior	28
E. Endeudamiento Externo del Sistema Financiero	31

ANEXOS

I. AGREGADOS MONETARIOS Y CREDITICIOS	
A. Base Monetaria (Promedio)	33
B. Medios de Pago (Promedios)	34
C. Otros Agregados (Promedios)	35
D. Otras Estadísticas	38
E. Posición de Encaje del sistema financiero	39
II. SECTORIZACION DE LA BASE MONETARIA	40
III. RESERVAS INTERNACIONALES	44
IV. TASAS DE INTERES	
DTF	46
Tasas de Captación	47
Interbancarias y Repos	48
Tasas de Colocación	50

1º. La información correspondiente a la sectorización del Banco de la República para el mes de Enero de 2012 y del sistema financiero para el mes de Diciembre de 2011, se encuentra disponible a solicitud del público. Los interesados pueden comunicarse a la sección de Sector Financiero al teléfono 3430409, o vía Internet a jbeltre@banrep.gov.co.

2º. A partir del 3 de julio de 2001 las Bolsas de Bogotá, Medellín y Occidente se unificaron para conformar la Bolsa de Valores de Colombia. La información correspondiente al Índice de Bolsa de Valores de Colombia (IGBC), se encuentra disponible en la página de Internet del Banco: http://www.banrep.gov.co/informes-economicos/ine_rep_indedia.htm; y se actualiza todos los viernes.

I. AGREGADOS MONETARIOS Y CREDITICIOS

A. Base Monetaria

CUADRO No 1
COMPONENTES DE LA BASE MONETARIA

(Miles de millones de pesos y porcentajes)

Concepto	Saldo a febrero 17 2012	VARIACIONES					
		SEMANAL		CORRIDO AÑO		ANUAL	
		ABS	%	ABS	%	ABS	%
BASE MONETARIA -USOS- (A+B)	46,079	(1,359)	(2.9)	(5,260)	(10.2)	3,403	8.0
A. EFECTIVO	29,567	(335)	(1.1)	(3,832)	(11.5)	2,753	10.3
1. MONEDA FUERA SISTEMA FINANCIERO	29,534	(322)	(1.1)	(3,841)	(11.5)	2,773	10.4
2. DEPOSITOS PARTICULARES	32	(14)	(29.9)	8	35.5	(20)	(38.2)
B. RESERVA SISTEMA FINANCIERO	16,512	(1,023)	(5.8)	(1,428)	(8.0)	650	4.1
1. EFECTIVO EN CAJA SISTEMA FINANCIERO	8,112	(109)	(1.3)	299	3.8	1,327	19.6
2. DEPOS. DEL SIST. FINANCIERO B.R 1/	8,401	(914)	(9.8)	(1,727)	(17.0)	(677)	(7.5)

1/ Corresponde a cuentas corrientes del sistema financiero en el Banco de la República

Fuente: Banco de la República.

CUADRO No 2

COEFICIENTES DE PREFERENCIA POR EFECTIVO Y RESERVA MONETARIA

	febrero 17 2012	VARIACIONES					
		SEMANAL		CORRIDO AÑO		ANUAL	
		ABS	%	ABS	%	ABS	%
I. MULTIPLICADOR DE M3 1/	5.610	0.17	3.2	0.55	10.8	0.49	9.5
II. EFECTIVO / PSE (e)	12.914	(0.20)	(1.5)	(1.83)	(12.4)	(1.07)	(7.6)
II. RESERVA / PSE (r)	7.212	(0.48)	(6.2)	(0.71)	(8.9)	(1.06)	(12.8)

1/ Multiplicador = $(e + 1) / (e + r)$

PSE = PASIVOS SUJETOS A ENCAJE

Fuente: Banco de la República.

CUADRO No 3

BASE MONETARIA Y PROMEDIOS MOVILES

(Miles de millones de pesos)

Concepto	febrero 17 2012
FIN DE	46,079
PROMEDIO SEMANAL	46,513
PROMEDIO MOVIL DIARIO DE ORDEN 20	47,363
PROMEDIO MOVIL DIARIO DE ORDEN 45	48,606

Fuente: Banco de la República.

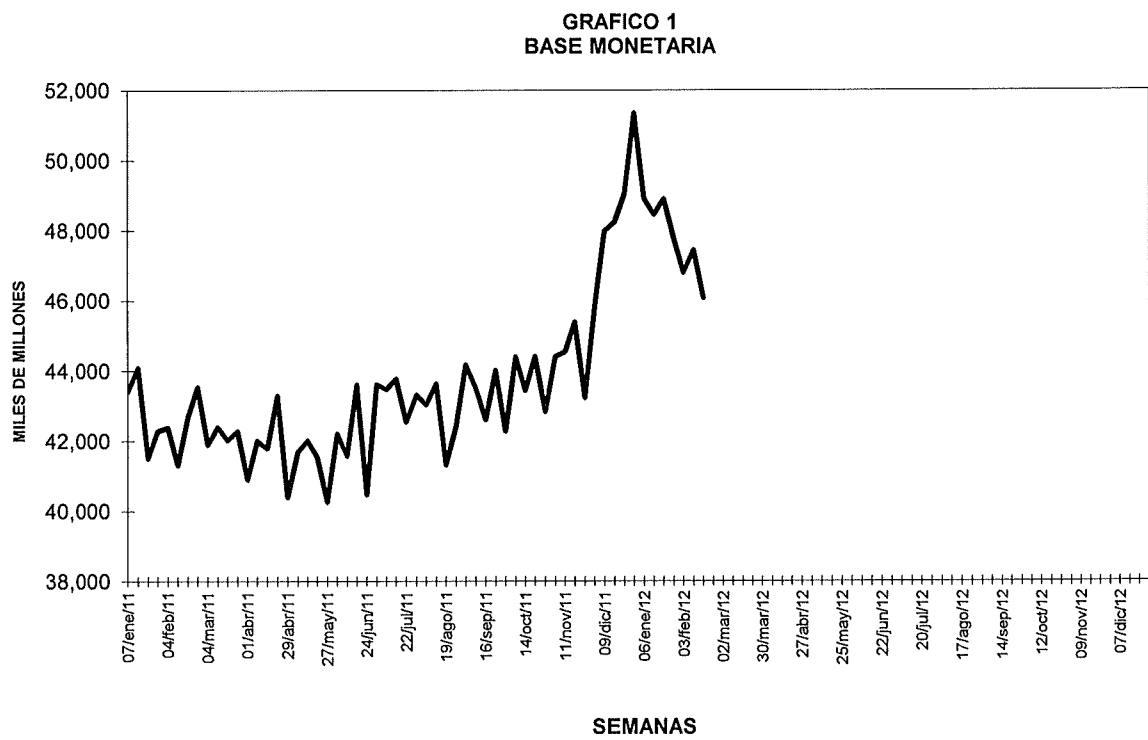
CUADRO No 4
PRINCIPALES OPERACIONES QUE EXPLICAN LA VARIACION SEMANAL
DE LA BASE MONETARIA

(Miles de millones de pesos)

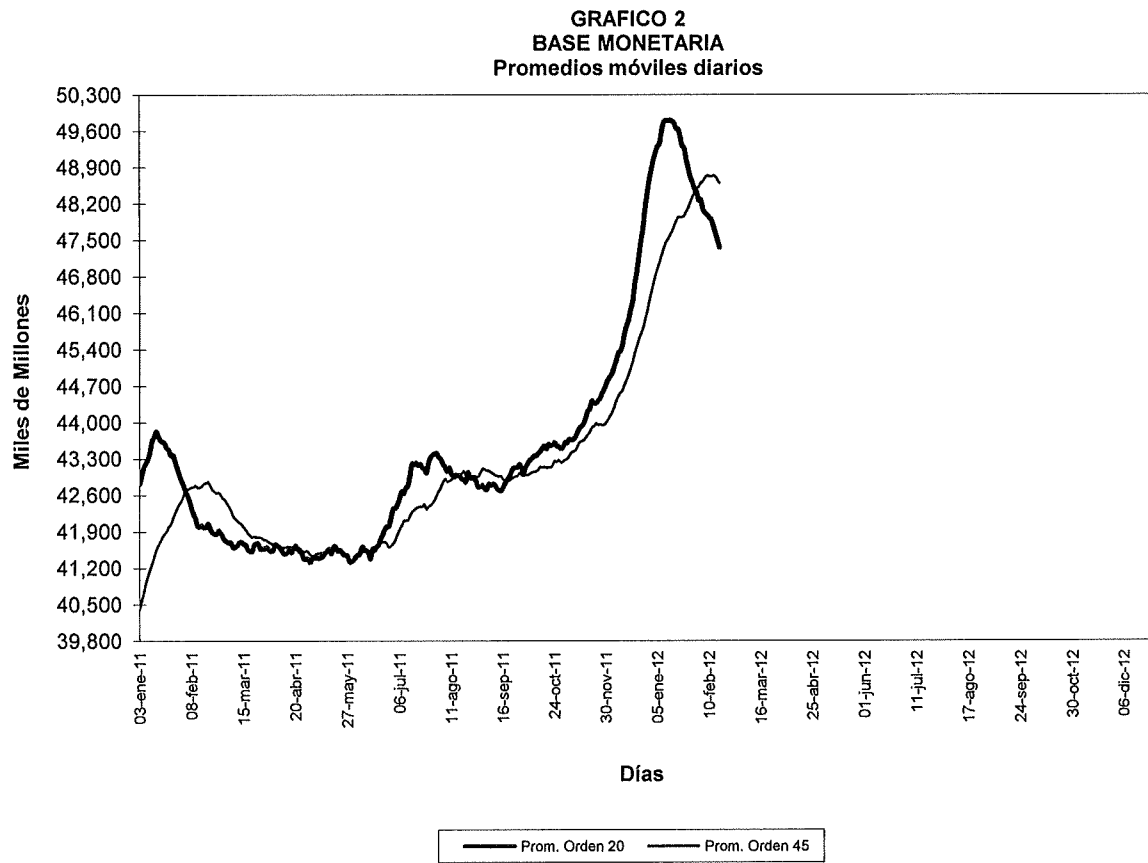
Por concepto de :	VARIACION Del 10 al 17 de feb 2012
TOTAL (II-I)	-1,359
I. FACTORES CONTRACCIONISTAS	2,105
Crédito Neto a la Tesorería	911
Crédito neto a bancos y corporaciones financieras	589
Omas de Expansión	703
Depositos de Contracción 2/	-114
Cuentas patrimoniales	551
Crédito neto a otros intermediarios	51
Omas de Expansión	32
Depositos de Contracción 2/	13
Otros Pasivos	8
Otros Pasivos Fondo de Garantías	1
Fideicomisos Fdo Pensional	-2
Otros activos netos	2
II. FACTORES EXPANSIONISTAS	746
Reservas Internacionales Netas 1/	746
Activos con el Sector Privado	1

1/ A partir de septiembre 17 de 2004, se utilizan las Reservas Internacionales Netas como fuente de la Base Monetaria.

2/ A partir del 2 de abril de 2007, el Banco de la República activó como mecanismo de contracción monetaria los depósitos remunerados no constitutivos de encaje.



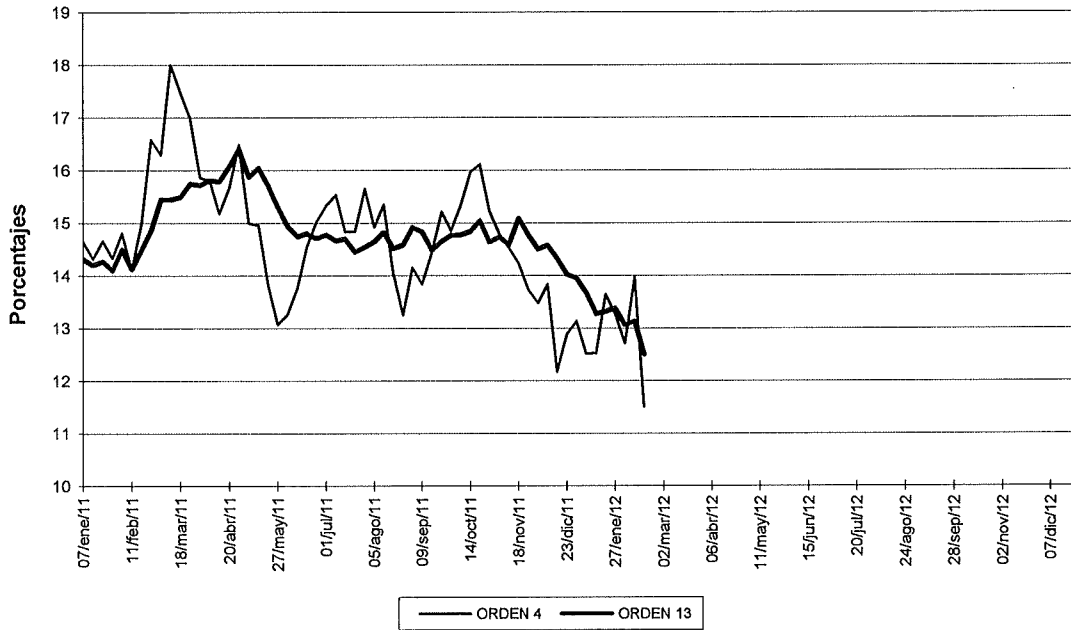
Fuente: Banco de la República.



Fuente: Banco de la República.

Fuente: Banco de la República.

GRAFICO 3
BASE MONETARIA
PROMEDIOS MOVILES DE ORDEN 4 Y ORDEN 13
(VARIACIONES % ANUALES)



Fuente: Banco de la República.

B. Medios de Pago

**CUADRO No 5
MEDIOS DE PAGO**

(Miles de millones de pesos y porcentajes)

Concepto	SALDOS			VARIACIONES %								
	febrero 19 2010	febrero 18 2011	febrero 17 2012	SEMANAL			CORRIDO AÑO			ANUAL		
				2010	2011	2012	2010	2011	2012	2010	2011	2012
MEDIOS DE PAGO	47,924	56,395	60,424	(1.2)	0.2	(0.5)	(9.2)	(9.2)	(12.2)	8.4	17.7	7.1
BASE MONETARIA	36,117	42,677	46,079	(2.7)	3.3	(2.9)	(8.7)	(4.9)	(10.2)	8.8	18.2	8.0
MULTIPLICADOR MONETARIO	1.33	1.32	1.31	1.5	(2.9)	2.5	(0.5)	(4.5)	(2.1)	(0.5)	(0.4)	(0.8)
II. EFECTIVO / CTAS CTES	90.4%	90.6%	95.8%	0.1	(1.4)	(1.3)	(5.5)	(1.6)	1.5	(5.9)	0.3	5.7
III. RESERVA / CTAS CTES.	53.1%	53.6%	53.5%	(3.8)	9.4	(6.0)	4.1	14.7	5.6	4.0	1.0	(0.2)

Fuente: Banco de la República. Cálculos con información de los formatos 281 y 442 de la Superintendencia Financiera

**CUADRO No 6
COMPONENTES DE LOS MEDIOS DE PAGO (M1)**

(Miles de millones de pesos y porcentajes)

Concepto	Saldo a febrero 17 2012	VARIACIONES					
		SEMANAL		CORRIDO AÑO		ANUAL	
		ABS	%	ABS	%	ABS	%
I. MEDIOS DE PAGO (A+B)	60,424	(283)	(0.6)	(8,369)	(12.2)	4,030	7.1
A. EFECTIVO	29,567	(335)	(1.1)	(3,832)	(11.5)	2,763	10.3
1. MONEDA FUERA SIST. FINANCIERO 1/	29,534	(322)	(1.1)	(3,841)	(11.5)	2,773	10.4
2. DEPOSITOS PARTICULARES 2/	32	(14)	(29.9)	8	35.5	(20)	(38.2)
B. DEPOSITOS EN CTA.CTE	30,857	52	0.2	(4,536)	(12.8)	1,277	4.3
1. CTA.CTE's PRIVADAS	22,138	(506)	(2.2)	(4,696)	(17.5)	2,095	10.5
2. CTA.CTE's OFICIALES	8,720	558	6.8	160	1.9	(818)	(8.6)
II. EFECTIVO / M1	48.9%	(0)	(0.7)	0	0.8	0	2.9
III. CTAS CTES / M1	51.1%	0	0.6	(0)	(0.7)	(0)	(2.6)

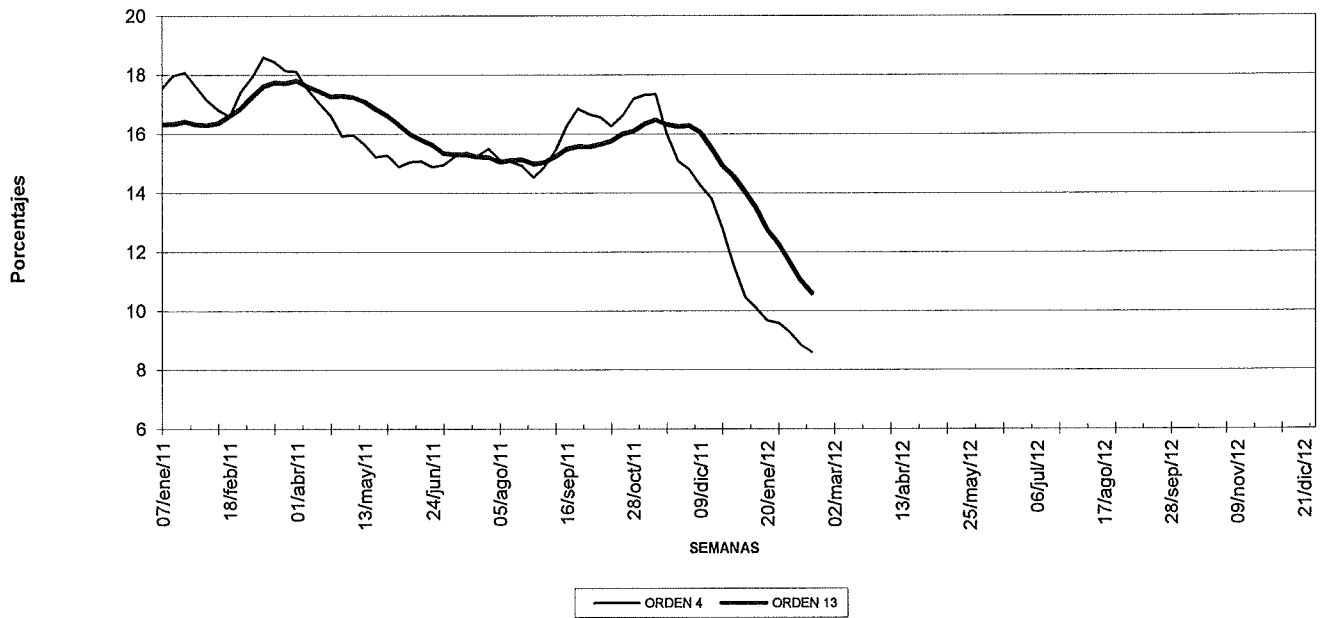
1/ Incluye billetes en circulación + moneda metálica (en circulación) - caja sistema financiero

2/ Corresponde a cuentas corrientes de entidades especiales en el Banco de la República.

A partir de Octubre 24 de 2008, las cifras de M3 y la cartera del Sistema Financiero, se recalcularán, para incluir nuevas entidades y Cuentas de Depósito.

Fuente: Banco de la República. Cálculos con información de los formatos 281 y 442 de la Superintendencia Financiera

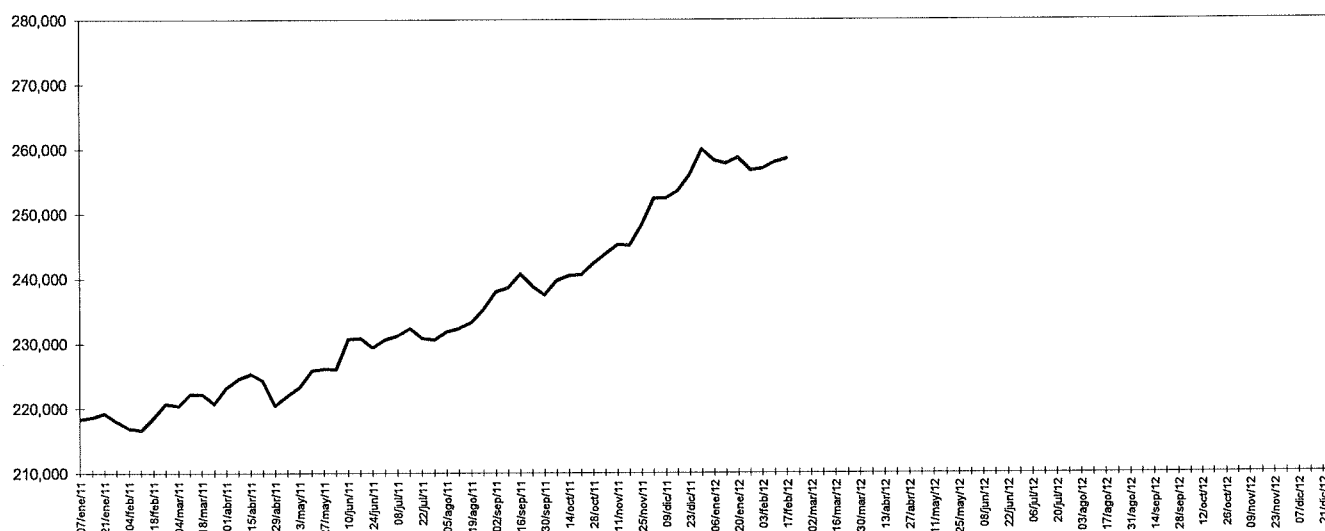
GRAFICO 4
MEDIOS DE PAGO
PROMEDIOS MOVILES DE ORDEN 4 Y ORDEN 13
(VARIACIONES % ANUALES)



Fuente: Banco de la República. Cálculos con información de los formatos 281 y 442 de la Superintendencia Financiera

C. Oferta Monetaria Ampliada *

GRAFICO 5
EVOLUCION DE M3



Fuente: Banco de la República. Cálculos con información de los formatos 281 y 442 de la Superintendencia Financiera

CUADRO No 8
M3 Y BASE MONETARIA
17 de febrero de 2012

(Miles de millones de pesos)

	M3 1/	BASE	Multiplicador
I. Cifras a fin de semana			
Saldo	258,515	46,079	5.610

1/ M3 = efectivo + pasivos sujetos a encaje. A partir de junio 29 de 2001 se incluye en este agregado los CDT de las entidades especiales y los depósitos a la vista de las entidades no bancarias.

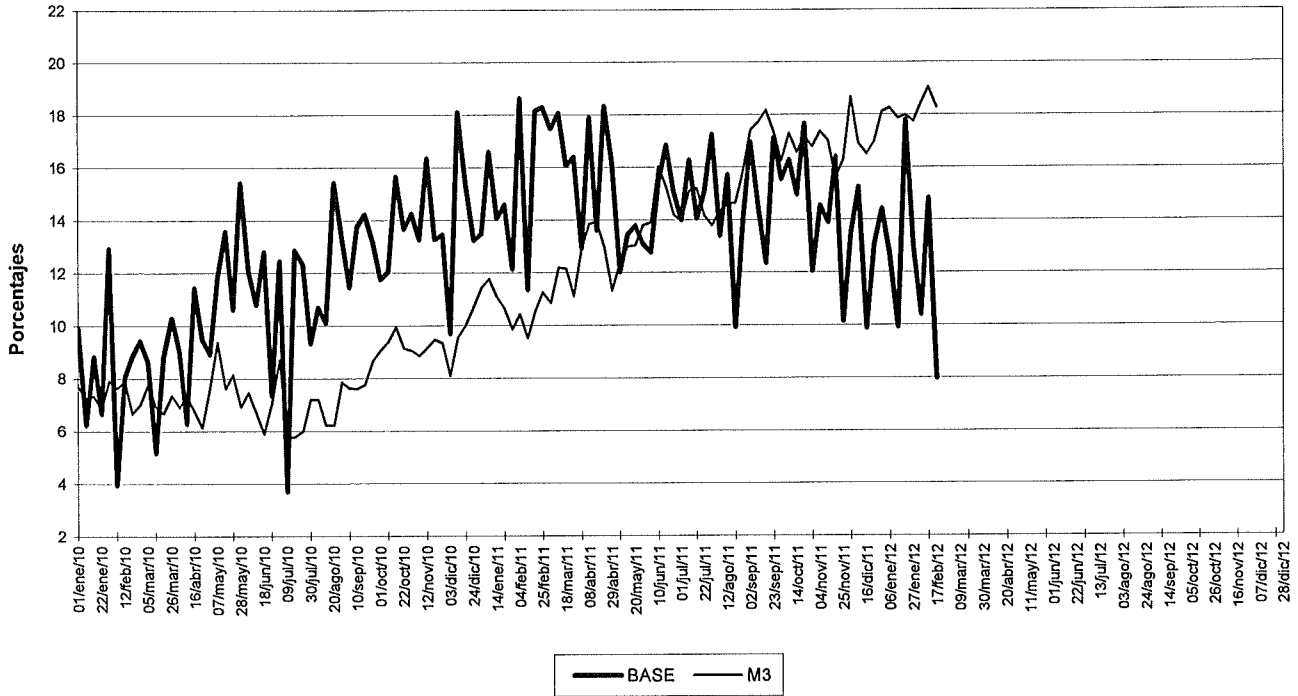
Fuente: Banco de la República. Cálculos con información de los formatos 281 y 442 de la Superintendencia Financiera

TASA DE CRECIMIENTO DE M3

	M3	
	2011	2012
Año completo	10.6	18.3
Año corrido	(0.7)	(0.5)

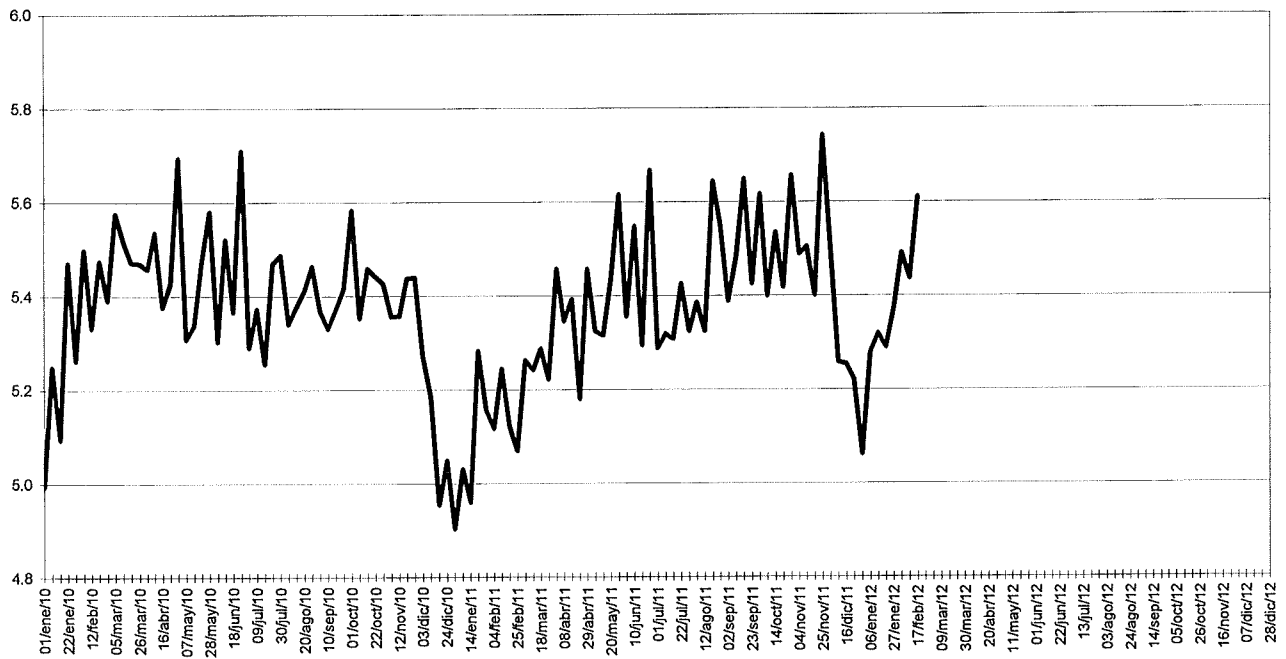
Fuente: Banco de la República. Cálculos con información de los formatos 281 y 442 de la Superintendencia Financiera

**GRAFICO 6
M3 Y BASE
(VARIACION % ANUAL)**



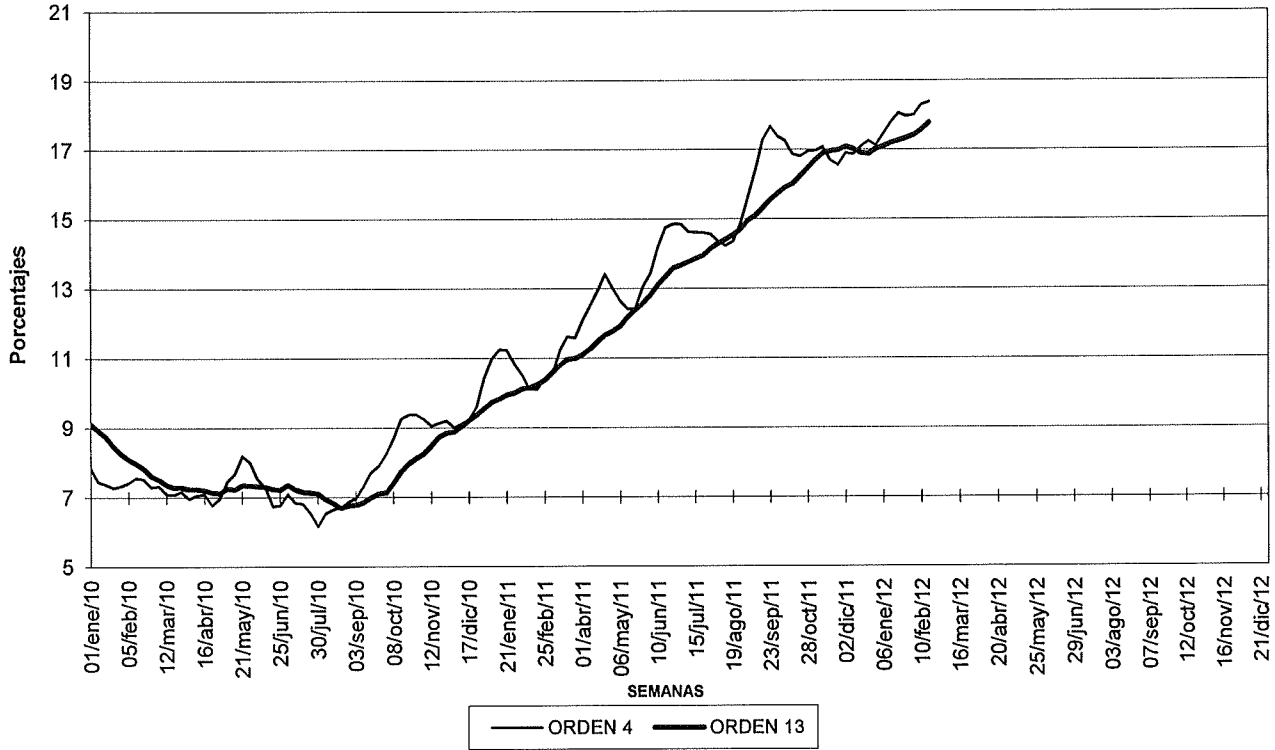
Fuente: Banco de la República. Cálculos con información de los formatos 281 y 442 de la Superintendencia Financiera

**GRAFICO 7
MULTIPLICADOR DE M3**



Fuente: Banco de la República. Cálculos con información de los formatos 281 y 442 de la Superintendencia Financiera

GRAFICO 8
M3
PROMEDIOS MOVILES DE ORDEN 4 Y ORDEN 13
(VARIACIONES % ANUALES)



Fuente: Banco de la República. Cálculos con información de los formatos 281 y 442 de la Superintendencia Financiera

CUADRO No 9
OFERTA MONETARIA AMPLIADA - M3
Miles de millones de pesos y porcentajes

Concepto	Saldo a febrero 17 2012	VARIACIONES					
		SEMANAL		CORRIDO AÑO		ANUAL	
		ABS	%	ABS	%	ABS	%
OFERTA MONETARIA AMPLIADA- M3 1/	258,515	553	0.2	(1,399)	-0.5	39,950	18.3
1. Efectivo	29,567	(335)	-1.1	(3,832)	-11.5	2,753	10.3
2. Pasivos Sujetos a Encaje	228,948	888	0.4	2,433	1.1	37,198	19.4
Cuenta Corriente	30,857	52	0.2	(4,536)	-12.8	1,277	4.3
Ahorros	98,284	15	0.0	2,365	2.5	18,132	22.6
CDT + Bonos	90,402	477	0.5	4,145	4.8	17,732	24.4
CDT < 18 Meses	39,581	102	0.3	736	1.9	4,369	12.4
CDT + Bonos > 18 Meses	50,820	375	0.7	3,410	7.2	13,363	35.7
Depósitos Fiduciarios (Impuestos y otros conceptos)	6,714	683	11.3	2,495	59.1	172	2.6
Depósitos a la Vista	2,691	(339)	-11.2	(2,036)	-43.1	(98)	-3.5
Repos con el Sector Real	-	-	---	0	---	(17)	-100.0
ITEM DE MEMORANDO							
M1. Medios de pago	60,424	(283)	-0.5	(8,369)	-12.2	4,030	7.1
M1 + Ahorros	158,709	(268)	-0.2	(6,004)	-3.6	22,162	16.2
Cuasidíneros: Ahorro + CDT	170,651	717	0.4	6,495	4.0	32,605	23.6
M2 = M1 + Cuasidíneros	231,075	434	0.2	(1,873)	-0.8	36,635	18.8

1/ A partir de junio 29 de 2001 se incluye en este agregado los CDT de las entidades especiales y los depósitos a la vista de las entidades no bancarias.
A partir de Octubre 24 de 2008, las cifras de M3 y la cartera del Sistema Financiero, se recalcularon, para incluir nuevas entidades y Cuentas de Depósito.
La presentación del Cuadro No. 9 cambió a partir de marzo 26 de 2010 debido a que se unificó el criterio de las cifras mostradas. Antes se presentaban algunos instrumentos por tipo de entidad (bancos, corfinancieras, etc.) y otros no. Ahora las cifras se presentan únicamente por instrumento.
Fuente: Banco de la República. Cálculos con información de los formatos 281 y 442 de la Superintendencia Financiera

Cuadro 9B
Oferta Monetaria Ampliada M3 - Privada y Pública 1/

	JUNIO			DICIEMBRE			JUNIO			DICIEMBRE		
	2009	2010	%	2009	2010	%	2010	2011	%	2010	2011	%
M3 Privado	154,949	165,269	6.7	168,938	188,273	11.6	165,269	191,201	15.7	188,273	221,716	19.0
Efectivo	21,410	23,729	10.8	25,687	28,720	15.7	23,729	26,935	13.5	28,720	33,404	12.4
PSE	133,538	141,540	6.0	141,249	156,553	10.8	141,540	164,266	16.1	156,553	188,312	20.3
Ctas. Ctes.	15,859	18,082	14.0	19,829	24,476	23.4	18,082	22,625	25.1	24,476	27,597	12.7
CDT	60,889	55,366	-9.1	55,975	52,055	-7.0	55,366	56,540	2.1	52,055	64,222	23.4
Ahorro 2/	44,983	53,147	18.1	51,791	62,660	21.0	53,147	67,654	27.3	62,660	76,661	22.3
Otros	11,797	14,945	26.7	13,654	17,361	27.1	14,945	17,447	16.7	17,361	19,833	14.2
M3 Público	32,776	36,550	11.5	30,555	33,556	9.8	36,550	38,372	5.0	33,556	38,213	13.9
Ctas. Ctes.	6,618	7,734	16.9	7,156	7,859	9.8	7,734	8,041	4.0	7,859	7,859	0.0
CDT	4,075	3,590	-11.9	3,328	3,428	3.0	3,590	4,008	11.7	3,428	4,014	17.1
Ahorro	15,945	18,470	15.8	13,989	15,653	11.9	18,470	20,068	8.7	15,653	19,062	21.8
Fiduciarios	4,441	5,005	12.7	3,580	3,873	8.2	5,005	4,251	-15.1	3,873	3,979	2.7
Otros	1,697	1,750	3.1	2,504	2,745	9.6	1,750	2,004	14.5	2,745	3,300	20.2
M3 Total	187,724	201,818	7.5	197,491	219,828	11.3	201,818	229,573	13.8	219,828	259,930	18.2

¹ Variación anual

Fuente: Banco de la República, cálculos con información de Balances y del formato 338 de la Superintendencia Financiera.

D. Crédito y Portafolio Financiero

CUADRO No 10
CREDITO TOTAL Y PORTAFOLIO FINANCIERO

(Miles de millones de pesos y porcentajes)

Concepto	Saldo a febrero 17 2012	VARIACIONES					
		SEMANAL		CORRIDO AÑO		ANUAL	
		ABS	%	ABS	%	ABS	%
I. CREDITO TOTAL 1/	203,692	765	0.4	521	0.3	35,621	21.2
1. BANCOS Y CORFINANCIERAS 2/	188,980	667	0.4	409	0.2	33,028	21.2
2. CIAS.FTO.CIAL.	12,713	83	0.7	91	0.7	2,248	21.5
3. COOPERATIVAS	1,998	15	0.8	22	1.1	346	20.9
II. PORTAFOLIO FINANCIERO TOTAL 3/	405,690	1,150	0.3	830	0.2	52,612	14.9
A. SECTOR FINANCIERO	258,516	553	0.2	(1,399)	(0.5)	39,950	18.3
1. MEDIOS DE PAGO AMPLIADOS - M3 4/	258,516	553	0.2	(1,399)	(0.5)	39,950	18.3
MEDIOS DE PAGO - M1	60,424	(283)	(0.5)	(8,369)	(12.2)	4,030	7.1
CUASIDINEROS	170,651	717	0.4	6,495	4.0	32,605	23.6
OTROS PASIVOS SUJETOS A ENCAJE 5/	9,405	344	3.8	459	5.1	57	0.6
BONOS	18,035	(225)	(1.2)	15	0.1	3,259	22.1
BANCOS Y CORFINANCIERAS 2/	15,664	(225)	(1.4)	166	1.1	3,770	31.7
COMPAÑÍAS DE FINANCIAMIENTO 6/	1,948	0	0.0	4	0.2	549	39.2
OTRAS ENTIDADES 7/	423	0	0.0	(155)	(26.9)	(1,059)	(71.5)
2. ACEPTACIONES BANC. EN CIRC	0	0	----	0	----	0	----
3. OTROS ACTIVOS FINANCIEROS 8/	1	0	0.0	0	0.0	0	0.0
B. SECTOR PUBLICO	147,174	598	0.4	2,230	1.5	12,662	9.4
1. T.E.S.	113,649	207	0.2	1,840	1.6	7,147	6.7
2. T.E.S. B DENOMINADOS EN M/E 9/	0	0	----	0	----	0	----
3. T.E.S. B UVR 7/	33,526	391	1.2	390	1.2	5,515	19.7
4. T.E.S. LEY 546 de 1999 9/ 10/	0	0	----	0	----	0	----

1/Corresponde a la cartera Neta en M/N y M/E con leasing de los sectores público y privado. Incluye FEN.

2/La Superintendencia Financiera mediante Resolución 0856 del 23 de mayo de 2006, autorizó la cesión de activos y pasivos de Corficolombiana al Banco de Bogotá, la cual se efectuó el 5 de junio de 2006. A partir de las estadísticas publicadas con fecha a junio 16 de 2006, la Información de Bancos y Corfinancieras se presenta consolidada. Incluye FEN

3/ Incluye los Activos financieros en poder de los sectores público y privado.

4/ Vease cuadro No. 9

5/ Incluye depósitos fiduciarios, depósitos a la vista, REPOS con entidades no financieras y cédulas hipotecarias.

6/ A partir de la entrada en vigencia de la ley 1328 de 2009, las compañías de financiamiento comercial pasarán a denominarse "Compañías de Financiamiento" y todas las disposiciones vigentes referidas a aquellas, incluidas las previstas en el Estatuto Orgánico del Sistema Financiero, se entenderán referidas a estas.

7/ Incluye entidades financieras especiales y cooperativas financieras.

8/ Incluye TER, Certificados de Cambio, Títulos de Participación, Certificados eléctricos de valor y títulos de Ahorro FEN.

9/ A partir de abril 30 de 2004 los TES emitidos en M/E, en UVR y los TES Ley 546/99 se presentan a valor nominal, esto es, que el saldo en circulación de estos títulos se valora a la TRM o a la UVR de la fecha. Las cifras fueron reprocesadas históricamente y se encuentran disponibles en la Subgerencia de Estudios Económicos.

10/ TES emitidos por el Gobierno y entregados a las entidades hipotecarias como pago por las reliquidaciones de cartera.

A partir de Octubre 24 de 2008, las cifras de M3 y la cartera del Sistema Financiero, se recalcularon, para incluir nuevas entidades y Cuentas de Depósito.

Fuente: Banco de la República. Cálculos con información de los formatos 281 y 442 de la Superintendencia Financiera

CUADRO No 11
PRINCIPALES INTERMEDIARIOS FINANCIEROS
CARTERA NETA*

(Miles de millones de pesos y porcentajes)

Concepto	Saldos			VARIACIONES					
	febrero 19	febrero 18	febrero 17	SEMANAL		CORRIDO AÑO		ANUAL	
	2010	2011	2012	ABS	%	ABS	%	ABS	%
INCLUYENDO LEASING									
I. SISTEMA SIN F.E.N.									
TOTAL SISTEMA FINANCIERO	142,046	168,067	203,678	765	0.4	523	0.3	35,610	21.2
A. MONEDA NACIONAL	137,172	157,730	190,755	873	0.5	1,872	1.0	33,025	20.9
B. MONEDA EXTRANJERA	4,874	10,338	12,923	(108)	(0.8)	(1,349)	(9.5)	2,585	25.0
II. CARTERA POR INTERMEDIARIO									
A. TOTAL BANCOS Y CORFINANCIERAS 1/	129,915	155,950	188,967	667	0.4	410	0.2	33,017	21.2
1. MONEDA NACIONAL	125,063	145,640	176,066	776	0.4	1,751	1.0	30,426	20.9
2. MONEDA EXTRANJERA	4,851	10,310	12,900	(109)	(0.8)	(1,341)	(9.4)	2,591	25.1
B. TOTAL COMPAÑÍAS DE FINANCIAMIENTO 2/	10,828	10,466	12,713	83	0.7	91	0.7	2,248	21.5
1. MONEDA NACIONAL	10,806	10,437	12,691	82	0.6	99	0.8	2,253	21.6
2. MONEDA EXTRANJERA	22	28	23	1	4.7	(8)	(26.1)	(5)	(19.4)
C. TOTAL COOPERATIVAS ML	1,303	1,652	1,998	15	0.8	22	1.1	346	20.9
III. CARTERA FEN	5	3	14	(0)	(0.0)	(1)	(8.0)	11	----
1. MONEDA NACIONAL	5	3	14	(0)	(0.0)	(1)	(8.0)	11	----
EXCLUYENDO LEASING									
I. CARTERA NETA SIN F.E.N.	129,333	154,141	185,729	707	0.4	148	0.1	31,589	20.5
A. MONEDA NACIONAL	124,475	143,837	172,861	814	0.5	1,495	0.9	29,025	20.2
B. MONEDA EXTRANJERA	4,858	10,304	12,868	(107)	(0.8)	(1,347)	(9.5)	2,564	24.9
II. CARTERA POR INTERMEDIARIO									
A. TOTAL BANCOS Y CORFINANCIERAS 1/	123,868	148,584	178,779	664	0.4	231	0.1	30,196	20.3
1. MONEDA NACIONAL	119,032	138,308	165,934	772	0.5	1,570	1.0	27,626	20.0
2. MONEDA EXTRANJERA	4,835	10,276	12,845	(108)	(0.8)	(1,339)	(9.4)	2,569	25.0
B. TOTAL COMPAÑÍAS DE FINANCIAMIENTO 2/	4,248	4,000	4,952	28	0.6	(104)	(2.1)	953	23.8
1. MONEDA NACIONAL	4,225	3,971	4,930	27	0.6	(96)	(1.9)	958	24.1
2. MONEDA EXTRANJERA	22	28	23	1	4.7	(8)	(26.1)	(5)	(19.4)
C. TOTAL COOPERATIVAS ML	1,217	1,557	1,998	15	0.8	22	1.1	440	28.3
III. CARTERA FEN	5	3	14	(0)	(0.0)	(1)	(8.0)	11	----
1. MONEDA NACIONAL	5	3	14	(0)	(0.0)	(1)	(8.0)	11	----

1/ La Superintendencia Financiera mediante Resolución 0856 del 23 de mayo de 2006, autorizó la cesión de activos y pasivos de Corficolombiana al Banco de Bogotá, la cual se efectuó el 5 de junio de 2006. A partir de las estadísticas publicadas con fecha a junio 16 de 2006, la información de Bancos y Corfinancieras se presenta consolidada. La Superintendencia Financiera mediante Resolución 419 del 25 de febrero de 2010, autorizó la cesión de activos y pasivos de la Compañía de Financiamiento - Sufinanciamiento- al Banco de Colombia.

2/ A partir de la entrada en vigencia de la ley 1328 de 2009, las compañías de financiamiento comercial pasarán a denominarse "Compañías de Financiamiento" y todas las disposiciones vigentes referidas a aquellas, incluidas las previstas en el Estatuto Orgánico del Sistema Financiero, se entenderán referidas a estas. La Superintendencia Financiera mediante Resolución 419 del 25 de febrero de 2010, autorizó la cesión de activos y pasivos de la Compañía de Financiamiento - Sufinanciamiento- al Banco de Colombia.

A partir de octubre 24 de 2008 las cifras de M3 y la cartera del Sistema Financiero, se recalcularon, para incluir nuevas entidades y Cuentas de Depósito.

*A partir de la semana 14 de 2011, este cuadro se presenta para la cartera neta con y sin leasing financiero. Antes la información no incluía el leasing financiero.

Fuente: Banco de la República. Cálculos con información de los formatos 281 y 442 de la Superintendencia Financiera

CUADRO No 11A
PRINCIPALES INTERMEDIARIOS FINANCIEROS
CARTERA BRUTA *

(Miles de millones de pesos y porcentajes)

Concepto	Saldos			VARIACIONES					
	febrero 19	febrero 18	febrero 17	SEMANAL		CORRIDO AÑO		ANUAL	
	2010	2011	2012	ABS	%	ABS	%	ABS	%
INCLUYENDO LEASING									
I. SISTEMA SIN F.E.N.									
TOTAL SISTEMA FINANCIERO	150,427	176,785	213,663	732	0.3	823	0.4	36,878	20.9
A. MONEDA NACIONAL	145,553	166,447	200,740	840	0.4	2,172	1.1	34,293	20.6
B. MONEDA EXTRANJERA	4,875	10,338	12,923	(108)	(0.8)	(1,350)	(9.5)	2,585	25.0
II. CARTERA POR INTERMEDIARIO									
A. TOTAL BANCOS Y CORFINANCIERAS 1/	137,330	163,839	198,008	633	0.3	671	0.3	34,169	20.9
1. MONEDA NACIONAL	132,478	153,529	185,107	743	0.4	2,012	1.1	31,578	20.6
2. MONEDA EXTRANJERA	4,852	10,310	12,900	(109)	(0.8)	(1,341)	(9.4)	2,591	25.1
B. TOTAL COMPAÑÍAS DE FINANCIAMIENTO 2/	11,701	11,187	13,531	83	0.6	125	0.9	2,344	21.0
1. MONEDA NACIONAL	11,678	11,158	13,508	82	0.6	133	1.0	2,350	21.1
2. MONEDA EXTRANJERA	23	28	23	1	4.7	(9)	(27.3)	(6)	(19.5)
C. TOTAL COOPERATIVAS ML	1,397	1,759	2,125	16	0.7	27	1.3	366	20.8
III. CARTERA FEN	340	297	216	(0)	(0.0)	(7)	(3.2)	(80)	(27.1)
1. MONEDA NACIONAL	340	297	216	(0)	(0.0)	(7)	(3.2)	(80)	(27.1)
EXCLUYENDO LEASING									
I. CARTERA BRUTA SIN F.E.N.	137,040	162,229	195,192	675	0.3	424	0.2	32,963	20.3
A. MONEDA NACIONAL	132,181	151,924	182,324	782	0.4	1,771	1.0	30,399	20.0
B. MONEDA EXTRANJERA	4,859	10,304	12,868	(107)	(0.8)	(1,348)	(9.5)	2,564	24.9
II. CARTERA POR INTERMEDIARIO									
A. TOTAL BANCOS Y CORFINANCIERAS 1/	130,820	156,016	187,565	630	0.3	480	0.3	31,549	20.2
1. MONEDA NACIONAL	125,985	145,740	174,720	739	0.4	1,819	1.1	28,980	19.9
2. MONEDA EXTRANJERA	4,836	10,276	12,845	(108)	(0.8)	(1,339)	(9.4)	2,569	25.0
B. TOTAL COMPAÑÍAS DE FINANCIAMIENTO 2/	4,823	4,454	5,502	29	0.5	(83)	(1.5)	1,048	23.5
1. MONEDA NACIONAL	4,800	4,425	5,479	28	0.5	(75)	(1.3)	1,054	23.8
2. MONEDA EXTRANJERA	23	28	23	1	4.7	(9)	(27.3)	(6)	(19.5)
C. TOTAL COOPERATIVAS ML	1,397	1,759	2,125	16	0.7	27	1.3	366	20.8
III. CARTERA FEN	340	297	216	(0)	(0.0)	(7)	(3.2)	(80)	(27.1)
1. MONEDA NACIONAL	340	297	216	(0)	(0.0)	(7)	(3.2)	(80)	(27.1)

1/ La Superintendencia Financiera mediante Resolución 0856 del 23 de mayo de 2006, autorizó la cesión de activos y pasivos de Corficolombiana al Banco de Bogotá, la cual se efectuó el 5 de junio de 2006. A partir de las estadísticas publicadas con fecha a junio 16 de 2006, la Información de Bancos y Corfinancieras se presenta consolidada. La Superintendencia Financiera mediante Resolución 419 del 25 de febrero de 2010, autorizó la cesión de activos y pasivos de la Compañía de Financiamiento - Sufinanciamiento- al Banco de Colombia.

2/ A partir de la entrada en vigencia de la ley 1328 de 2009, las compañías de financiamiento comercial pasarán a denominarse "Compañías de Financiamiento" y todas las disposiciones vigentes referidas a aquellas, incluidas las previstas en el Estatuto Orgánico del Sistema Financiero, se entenderán referidas a estas. La Superintendencia Financiera mediante Resolución 419 del 25 de febrero de 2010, autorizó la cesión de activos y pasivos de la Compañía de Financiamiento - Sufinanciamiento- al Banco de Colombia.

A partir de Octubre 24 de 2008, las cifras de M3 y la cartera del Sistema Financiero, se recalcularon, para incluir nuevas entidades y Cuentas de Depósito.

*A partir de la semana 14 de 2011, este cuadro se presenta para la cartera bruta con y sin leasing financiero. Antes la información no incluía el leasing financiero.

Fuente: Banco de la República. Cálculos con información de los formatos 281 y 442 de la Superintendencia Financiera

CUADRO 11B
CARTERA NETA M/L DEL SISTEMA FINANCIERO POR MODALIDAD DE CREDITO *
17 de febrero de 2012
(Miles de millones de pesos y porcentajes)

Concepto	Participación %		Saldo	Variaciones					
	Un año Atrás	Última Semana		Semanal		Año corrido		Anual	
				Absoluta	%	Absoluta	%	Absoluta	%
Total Cartera por modalidad *	100.0	100.0	190,755	873	0.5	1,872	1.0	33,025	20.9
Hipotecaria ^{1/}	7.3	8.0	15,257	-292	-1.9	169	1.1	3,771	32.8
Consumo ^{2/}	29.4	30.3	57,847	328	0.6	616	1.1	11,474	24.7
Microcredito ^{3/}	3.0	3.0	5,727	9	0.2	51	0.9	1,070	23.0
Comercial ^{4/}	61.4	59.8	114,054	828	0.7	1,098	1.0	17,137	17.7
Provisiones global y contracíclica	1.1	1.1	2,130	0	0.0	63	3.0	427	25.1
Total Cartera por Entidad *	100.0	100.0	190,755	873	0.5	1,872	1.0	33,025	20.9
Bancos y Corporaciones financieras ^{5/6/}	92.3	92.3	176,066	776	0.4	1,751	1.0	30,426	20.9
Compañías de financiamiento ^{7/}	6.6	6.7	12,691	82	0.6	99	0.8	2,263	21.6
Cooperativos	1.0	1.0	1,998	15	0.8	22	1.1	346	20.9
Cartera hipotecaria ajustada 8/			21,759	82	0.4	417	2.0	3,184	17.1
Total cartera ajustada ^{8/}	91.6	90.9	179,363	1,188	0.7	1,743	1.0	28,438	18.8
Leasing financiero ^{9/}	8.4	9.1	17,893	59	0.3	376	2.1	4,000	28.8
Total cartera ajustada con Leasing	100.0	100.0	197,256	1,247	0.6	2,120	1.1	32,438	19.7
Variaciones anualizadas				Semanal		Año Corrido			
Total cartera ajustada				41.3		7.5			
Leasing financiero				18.6		17.1			
Total cartera ajustada con Leasing				39.1		8.4			

*** Incluye leasing**

1/ Son créditos de vivienda, independientemente del monto, aquéllos otorgados a personas naturales destinados a la adquisición de vivienda nueva o usada, o a la construcción de vivienda individual.

2/ Créditos otorgados a personas naturales cuyo objeto sea financiar la adquisición de bienes de consumo o el pago de servicios para fines no comerciales o empresariales, independientemente de su monto.

3/ Crédito otorgado a microempresas cuyo saldo de endeudamiento con la respectiva entidad no supere ciento veinte (120) salarios mínimos legales mensuales vigentes (decr. 919 2008).

4/ Créditos distintos a los de vivienda, de consumo y microcrédito definidos en los numerales anteriores.

5/ La Superintendencia Financiera mediante Resolución 0856 del 23 de mayo de 2006, autorizó la cesión de activos y pasivos de Corficolombiana al Banco de Bogotá, la cual se efectuó el 5 de junio de 2006. A partir de las estadísticas publicadas con fecha a junio 16 de 2006, la información de Bancos y Corfinancieras se presenta consolidada.

6/ No incluye FEN

7/ A partir de la entrada en vigencia de la ley 1328 de 2009, las compañías de financiamiento comercial pasarán a denominarse "Compañías de Financiamiento" y todas las disposiciones vigentes referidas a aquellas, incluidas las previstas en el Estatuto Orgánico del Sistema Financiero, se entenderán referidas a estas.

8/ Incluye cartera vendida por los bancos a la Titularizadora Colombia y a CISA.

9/ Se define como leasing financiero aquellas operaciones de arrendamiento financiero en las que el arrendatario tiene la opción de compra al final del contrato.

A partir de Octubre 24 de 2008, las cifras de M3 y la cartera del Sistema Financiero, se recalcularon, para incluir nuevas entidades y Cuentas de Depósito.

Fuente: Banco de la República. Cálculos con información de los formatos 281 y 442 de la Superintendencia Financiera

CUADRO No 11C
PROVISIONES DE CARTERA DE LOS PRINCIPALES INTERMEDIARIOS FINANCIEROS *

(Miles de millones de pesos y porcentajes)

Concepto	febrero 19 2010	Saldos febrero 18 2011	febrero 17 2012	VARIACIONES					
				SEMANAL		CORRIDO AÑO		ANUAL	
				ABS	%	ABS	%	ABS	%
I. SISTEMA SIN F.E.N.									
TOTAL SISTEMA FINANCIERO	8,381	8,718	9,985	(33)	(0.3)	300	3.1	1,268	14.5
A. MONEDA NACIONAL	8,380	8,717	9,985	(33)	(0.3)	300	3.1	1,268	14.5
B. MONEDA EXTRANJERA	1	0	0	(0)	(0.1)	(1)	(79.5)	(0)	(36.6)
II. PROVISIONES POR INTERMEDIARIO									
A. TOTAL BANCOS Y CORFINANCIERAS 1/	7,415	7,889	9,041	(33)	(0.4)	261	3.0	1,152	14.6
1. MONEDA NACIONAL	7,415	7,889	9,041	(33)	(0.4)	261	3.0	1,152	14.6
2. MONEDA EXTRANJERA	0	0	0	0	----	0	----	0	----
B. TOTAL COMPAÑÍAS DE FINANCIAMIENTO 2/	872	721	817	0	0.0	34	4.3	96	13.3
1. MONEDA NACIONAL	872	721	817	0	0.0	34	4.4	96	13.4
2. MONEDA EXTRANJERA	1	0	0	(0)	(0.1)	(1)	(79.5)	(0)	(36.6)
C. TOTAL COOPERATIVAS	94	107	127	0	0.2	5	4.2	20	18.6
III. PROVISIONES FEN	335	294	203	0	0.0	(6)	(2.9)	(91)	(31.1)
1. MONEDA NACIONAL	335	294	203	0	0.0	(6)	(2.9)	(91)	(31.1)
2. MONEDA EXTRANJERA	0	0	0	0	----	0	----	0	----

1/ La Superintendencia Financiera mediante Resolución 0856 del 23 de mayo de 2006, autorizó la cesión de activos y pasivos de Corficolombiana al Banco de Bogotá, la cual se efectuó el 5 de junio de 2006. A partir de las estadísticas publicadas con fecha a junio 16 de 2006, la información de Bancos y Corfinancieras se presenta consolidada. La Superintendencia Financiera mediante Resolución 419 del 25 de febrero de 2010, autorizó la cesión de activos y pasivos de la Compañía de Financiamiento - Sufinanciamiento- al Banco de Colombia.

2/ A partir de la entrada en vigencia de la ley 1328 de 2009, las compañías de financiamiento comercial pasarán a denominarse "Compañías de Financiamiento" y todas las disposiciones vigentes referidas a aquellas, incluidas las previstas en el Estatuto Orgánico del Sistema Financiero, se entenderán referidas a estas. La Superintendencia Financiera mediante Resolución 419 del 25 de febrero de 2010, autorizó la cesión de activos y pasivos de la Compañía de Financiamiento - Sufinanciamiento- al Banco de Colombia.

A partir de Octubre 24 de 2008, las cifras de M3 y la cartera del Sistema Financiero, se recalcularon, para incluir nuevas entidades y Cuentas de Depósito.

*A partir de la semana 14 de 2011, este cuadro se presenta para la cartera neta con leasing financiero. Antes la información no incluía el leasing financiero.

Fuente: Banco de la República. Cálculos con información de los formatos 281 y 442 de la Superintendencia Financiera

CUADRO No 12
INVERSIONES DE LOS PRINCIPALES INTERMEDIARIOS FINANCIEROS

(Miles de millones de pesos y porcentajes)

Concepto	Saldo a febrero 17 2012	VARIACIONES					
		SEMANAL		CORRIDO AÑO		ANUAL	
		ABS	%	ABS	%	ABS	%
A. TOTAL SISTEMA ML + ME	66,095	(921)	(1.4)	1,411	2.2	1,816	2.8
BANCOS Y CORFINANCIERAS 1/	64,966	(923)	(1.4)	1,330	2.1	1,784	2.8
COMPAÑÍAS DE FINANCIAMIENTO 2/	940	(0)	(0.0)	39	4.4	67	7.7
ORGANISMOS COOPERAT.	183	3	1.6	43	30.8	(34)	(15.8)
INV. CEDIDAS IFI A BANCOLDEX	6	(0)	(0.3)	(1)	(8.4)	(0)	(5.3)
B. TOTAL SISTEMA ML	61,909	(851)	(1.4)	1,899	3.2	2,004	3.3
BANCOS Y CORFINANCIERAS 1/	60,814	(854)	(1.4)	1,815	3.1	1,972	3.4
COMPAÑÍAS DE FINANCIAMIENTO 2/	912	(0)	(0.0)	42	4.8	66	7.9
ORGANISMOS COOPERAT.	183	3	1.6	43	30.8	(34)	(15.8)
INV. CEDIDAS IFI A BANCOLDEX	0	0	----	0	----	0	----
C. TOTAL SISTEMA ME	4,186	(70)	(1.6)	(488)	(10.4)	(188)	(4.3)
BANCOS Y CORFINANCIERAS 1/	4,152	(70)	(1.7)	(485)	(10.5)	(188)	(4.3)
COMPAÑÍAS DE FINANCIAMIENTO 2/	28	0	0.0	(3)	(8.5)	0	1.4
ORGANISMOS COOPERAT.	0	0	----	0	----	0	----
INV. CEDIDAS IFI A BANCOLDEX	6	(0)	(0.3)	(1)	(8.4)	(0)	(5.3)

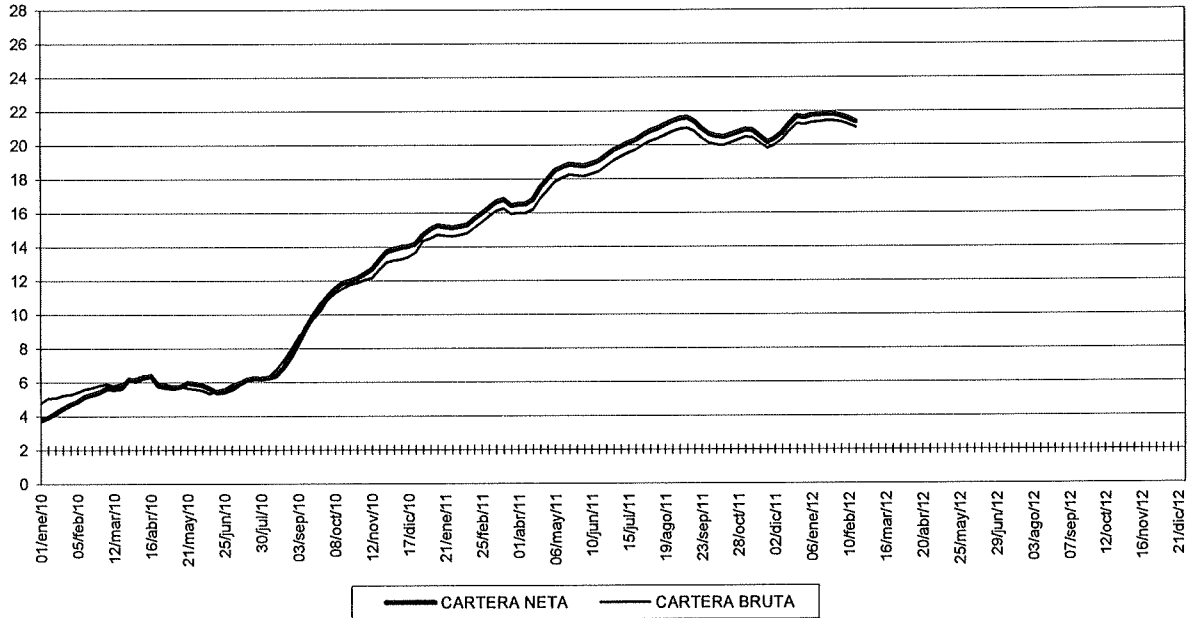
/1 La Superintendencia Financiera mediante Resolución 0856 del 23 de mayo de 2006, autorizó la cesión de activos y pasivos de Corficolombiana al Banco de Bogotá, la cual se efectuó el 5 de junio de 2006. A partir de las estadísticas publicadas con fecha a junio 16 de 2006, la información de Bancos y Corfinancieras se presenta consolidada.

2/ A partir de la entrada en vigencia de la ley 1328 de 2009, las compañías de financiamiento comercial pasarán a denominarse "Compañías de Financiamiento" y todas las disposiciones vigentes referidas a aquellas, incluidas las previstas en el Estatuto Orgánico del Sistema Financiero, se entenderán referidas a estas.

3/ Incluye FEN

Fuente: Banco de la República. Cálculos con información de los formatos 281 y 442 de la Superintendencia Financiera

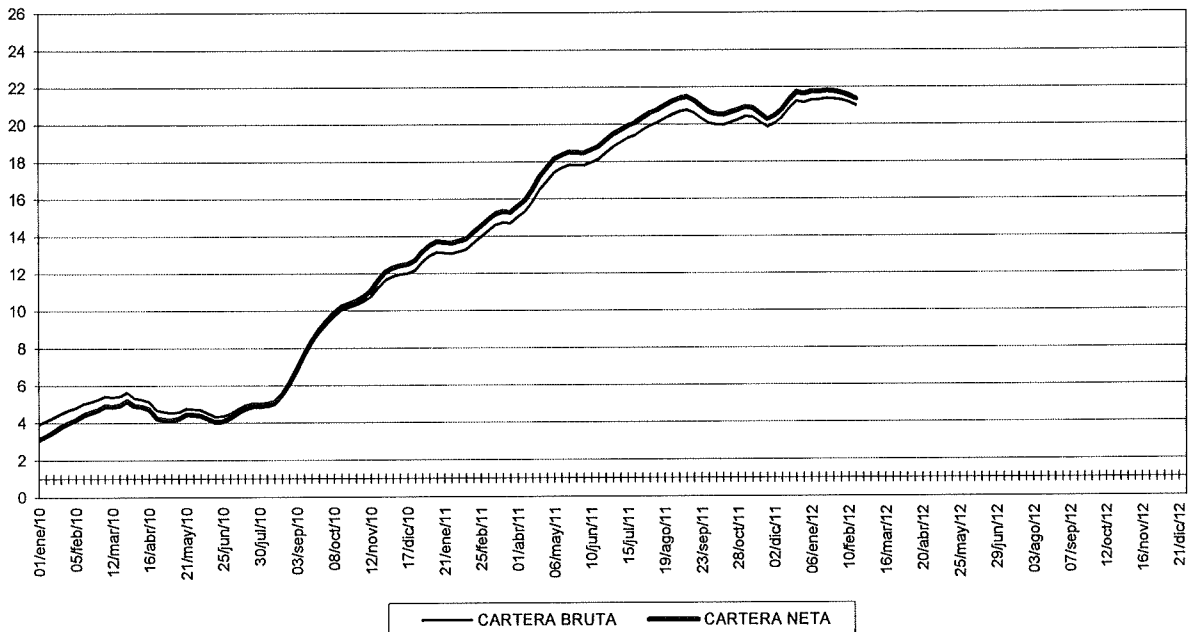
**GRAFICO 9
CARTERA TOTAL BANCOS Y CORFINANCIERAS* ML
PROMEDIOS MOVILES DE ORDEN 4
(VARIACIONES ANUALES)**



* No incluye FEN e incluye Leasing

Fuente: Banco de la República. Cálculos con información de los formatos 281 y 442 de la Superintendencia Financiera

**GRAFICO 9A
CARTERA TOTAL ML
PROMEDIOS MOVILES DE ORDEN 4
(VARIACIONES ANUALES)**



Fuente: Banco de la República. Cálculos con información de los formatos 281 y 442 de la Superintendencia Financiera

II. TASAS DE INTERES, TASA DE CAMBIO Y PRECIOS

A. Tasas de interés.

	VALORES				
	A la última fecha Feb-24-2012	Una Semana atrás Feb-17-2012	Un mes atrás	Tres meses atrás	Un año atrás
Tasas de interés (%)					
A. Depósito a término fijo - DTF 1/	5,26	5,33	5,13	4,98	3,42
B. Tasa de interés de captación					
1. A 180 días	5,65	5,79	5,71	5,40	3,91
2. A 360 días	6,10	6,25	5,93	6,05	4,20
C. Tasa de interés interbancaria - TIB 2/	5,01	5,01	4,75	4,57	3,04
D. Tasa de interés de colocación B.R. 3/	N.D.	12,17	12,55	12,09	10,97
E. Tasa de interés de colocación sin Tesorería 4/	N.D.	12,23	12,60	12,16	11,15
F. Tasa de interés de colocación Total 5/	N.D.	11,97	12,37	11,87	10,34
G. Crédito de Consumo 6/	N.D.	19,17	20,25	17,91	17,50
H. Crédito de Tesorería 7/	N.D.	8,45	8,94	7,81	5,64
I. Crédito Preferencial 8/	N.D.	8,86	9,16	8,74	7,06
J. Crédito Ordinario 9/	N.D.	11,59	11,96	11,69	10,19
Tasas de interés CDT en Bolsa de Valores (%) 10/					
A. Primario	6,11	6,16	5,86	5,89	3,86
B. Secundario	6,07	6,60	5,51	6,14	4,18

1/ Se refiere a la tasa promedio ponderada por monto de las captaciones por CDT a 90 días para Bancos, Corporaciones y Compañías de Financiamiento Comercial. Su cálculo se realiza el último día hábil de cada semana con la información de los anteriores 5 días hábiles. Corresponde a la semana de cálculo y no a la semana de vigencia.

2/ Corresponde al promedio semanal de la cuenta interbancaria pasiva a 1 día hábil con información del formato 441.

3/ Calculado como el promedio ponderado por monto de las tasas de crédito de: consumo, preferencial, ordinario y tesorería.

Debido a la alta rotación del crédito de tesorería, su ponderación se estableció como la quinta parte de su desembolso semanal.

4/ Incluye créditos de: Consumo, Ordinario y Preferencial.

5/ Incluye créditos de: Consumo, Ordinario, Preferencial y Tesorería.

6/ Se entiende como crédito de consumo los créditos otorgados a personas naturales cuyo objeto sea financiar la adquisición de bienes de consumo o el pago de servicios para fines no comerciales o empresariales, independientemente de su monto.

7/ El crédito de tesorería es aquel otorgado a clientes corporativos con plazos inferiores a 1 mes.

8/ Se refiere al crédito que se otorga a clientes corporativos con una tasa especial.

9/ Se refiere a los créditos que no son de consumo, de tesorería o preferenciales.

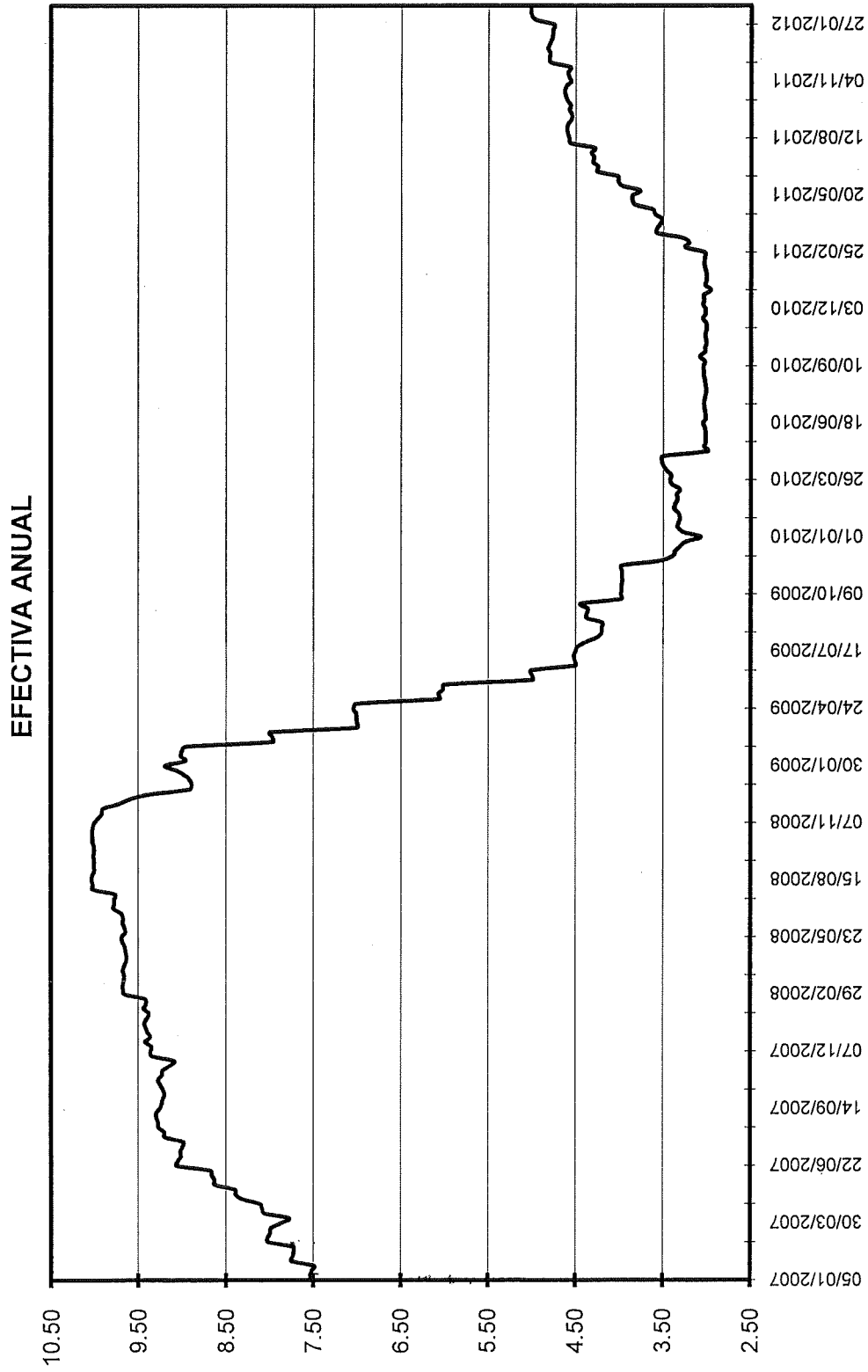
10/ Hace referencia a las captaciones por CDT entre 85 y 95 días al vencimiento transadas en la Bolsa de Valores. En su cálculo se excluyen los montos reportados por la Bolsa de Valores con tasa cero.

N.D. No Disponible se está verificando la información suministrada por algunas entidades.

N.H. No hubo operaciones

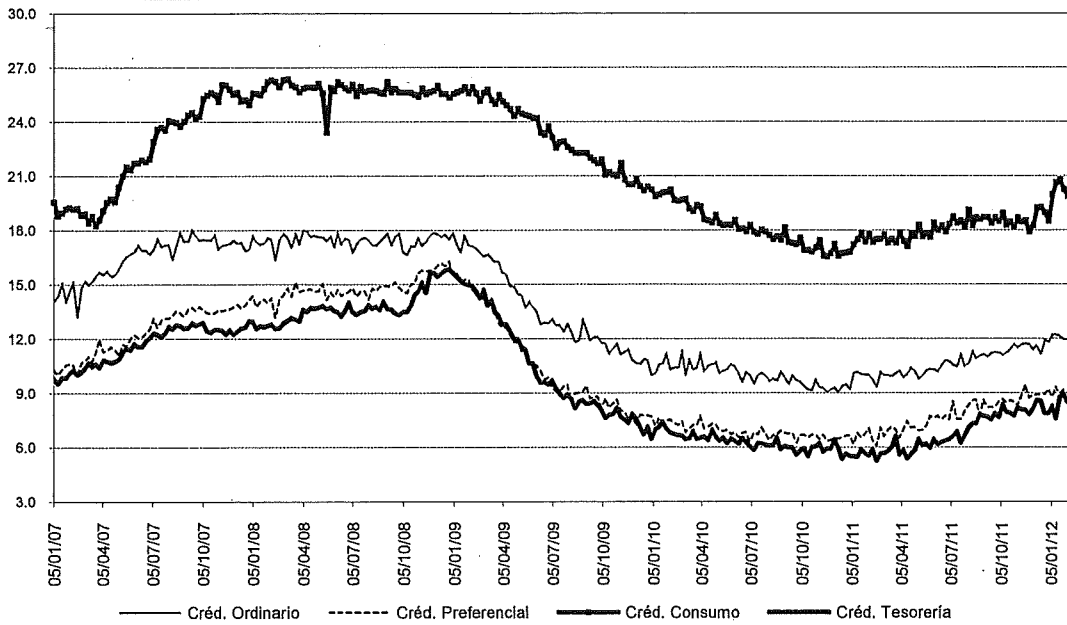
Fuente: Cálculos Banco de la República, Formatos 088 y 441 de la Superintendencia Financiera de Colombia y Bolsa de Valores de Colombia.

TASA DE INTERES INTERBANCARIA (1)



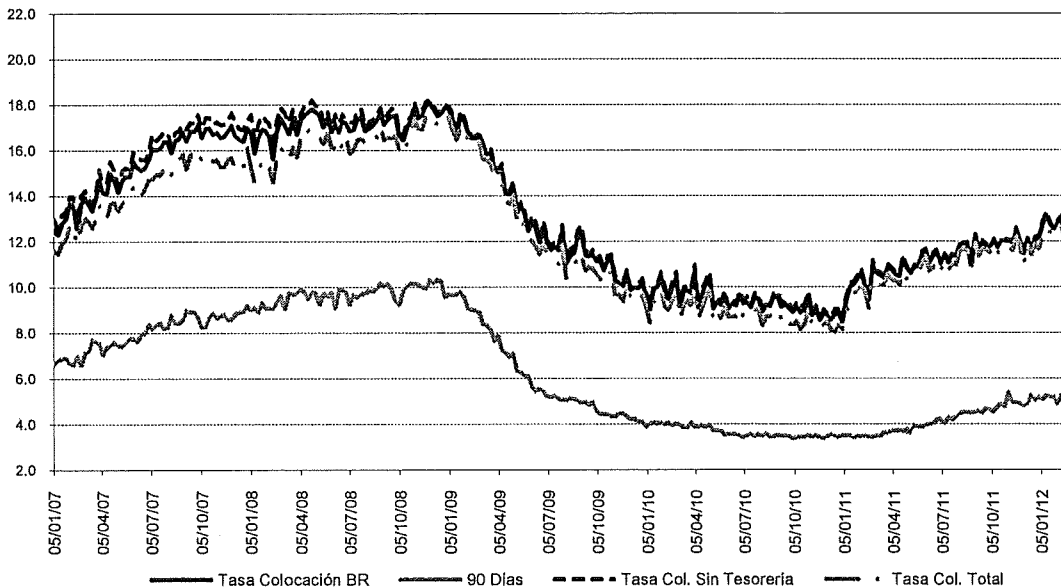
1/ Promedio semanal simple
Fuente: Superintendencia Financiera de Colombia. Cálculos Banco de la República

Gráfico 12A
Tasas de interés de colocación: Crédito Preferencial, Crédito Ordinario, Crédito de Consumo, Crédito de Tesorería
Promedios semanales



Nota: Crédito Ordinario es aquel crédito comercial (distinto de vivienda, microcrédito y consumo) otorgado a clientes no corporativos, Crédito Preferencial es el que se otorga a clientes corporativos, Crédito de Consumo es el otorgado para financiar la adquisición de bienes de consumo final y Crédito de Tesorería es el que se otorga a clientes corporativos con plazos inferiores a 1 mes.
 Fuente: Cálculos Banco de la República, Formatos 088 y 441 de la Superintendencia Financiera de Colombia.

Gráfico 12B
Tasa de interés de: captación CDT 90 días, colocación según metodología BR/
Tasa total colocación sin crédito de tesorería2/ y tasa total de colocación3/.
Promedios Semanales



1/ Calculado como el promedio ponderado por monto de las tasas de crédito de: consumo, preferencial, ordinario y tesorería. Debido a la alta rotación del crédito de tesorería, su ponderación se estableció como la quinta parte de su desembolso diario.
 2/ Incluye créditos de: Consumo, Ordinario y Preferencial. 3/ Incluye créditos de: Consumo, Ordinario, Preferencial y Tesorería.
 Fuente: Cálculos Banco de la República, Formatos 088 y 441 de la Superintendencia Financiera de Colombia.

B. TASA DE CAMBIO REPRESENTATIVA DEL MERCADO

Gráfico 13

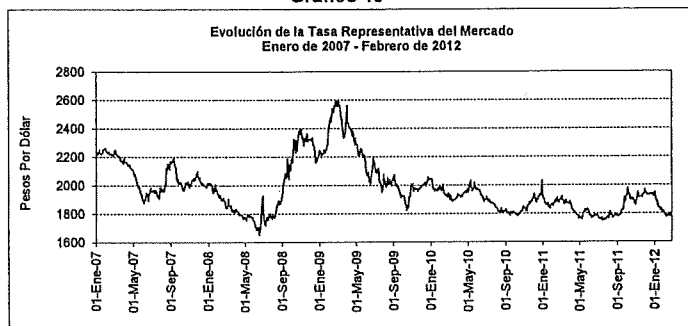
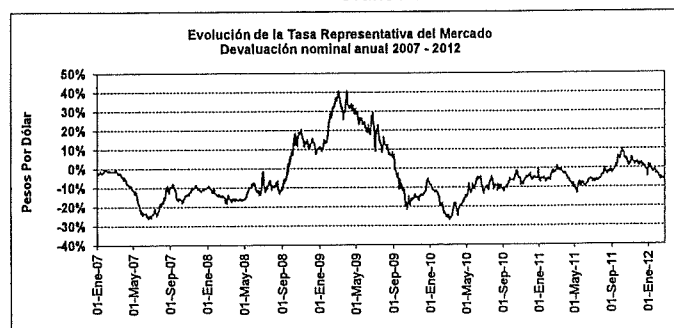


Gráfico 13.A



INDICADOR	Al último día hábil sem ant. 24-Feb-12	Una semana atrás 17-Feb-12	Un mes atrás 24-Ene-12	Tres meses atrás 24-Nov-11	Un año atrás 24-Feb-11
Tasa Representativa del Mercado	1.776,11	1.792,92	1.811,55	1.932,63	1.898,28
Variaciones porcentuales anuales	-6,4	-6,0	-1,5	2,1	-1,4

Fuente: Superintendencia Financiera de Colombia, cálculos Banco de la República

C. INDICE DE LA TASA DE CAMBIO REAL (ITCR)

Ponderaciones móviles

Gráfico 13.B

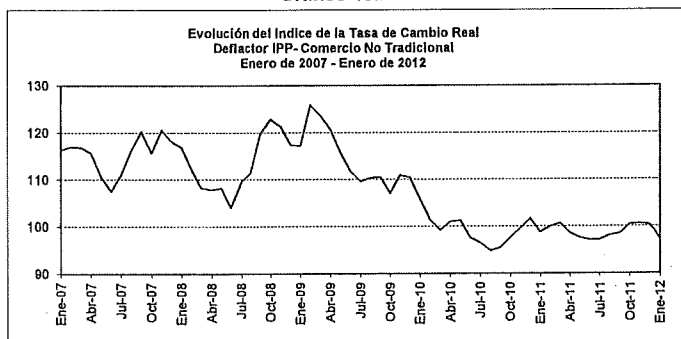
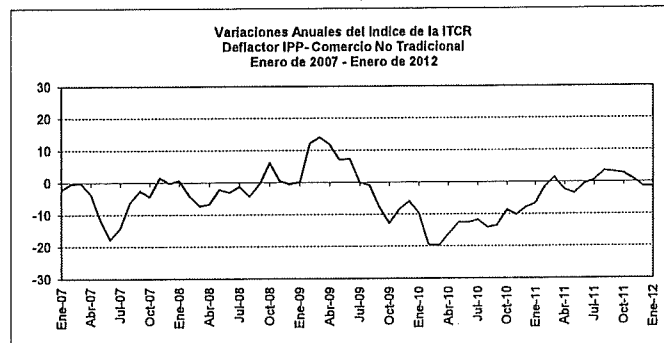


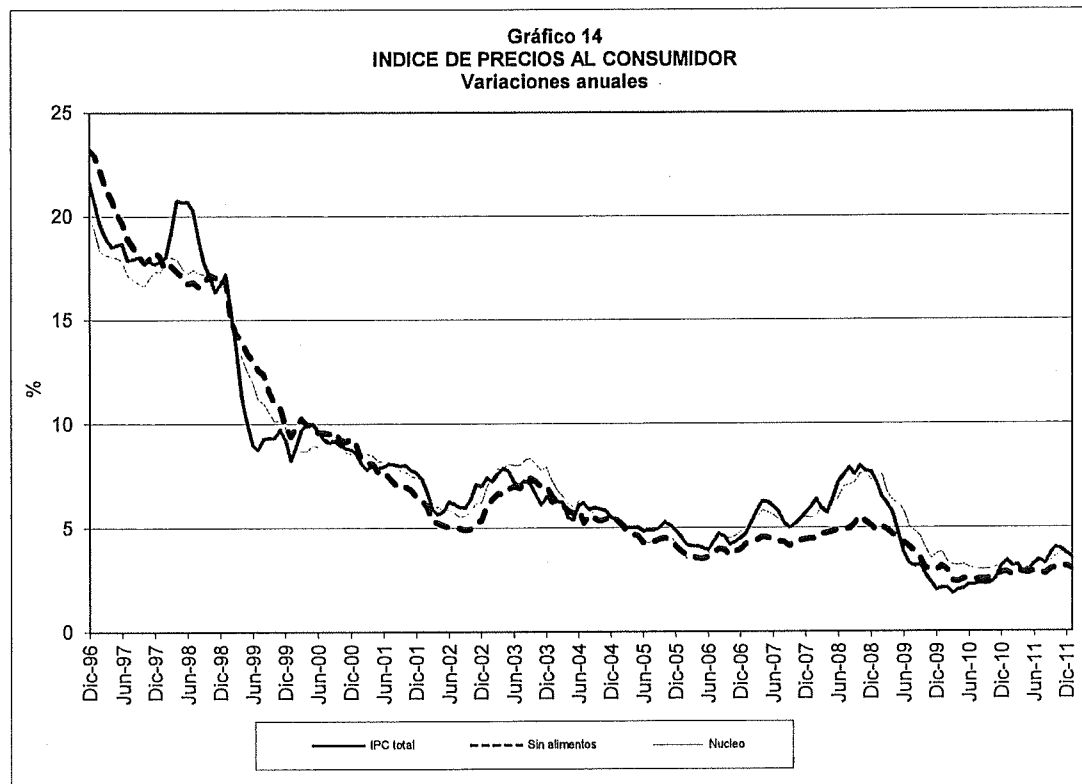
Gráfico 13.C



INDICADOR	Último mes Ene-12	Un mes atrás Dic-11	Tres meses atrás Oct-11	Un año atrás Ene-11
Índice de Tasa de Cambio Real (ITCR)*	97,42	100,32	100,38	98,80
Variaciones porcentuales anuales	-1,41%	-1,4%	2,7%	-6,7%

* Corresponde al ITCRIPP(NT) promedio mensual, que utiliza como deflactor al IPP. Las ponderaciones se refieren al comercio no tradicional, se excluyen café, petróleo, carbon, ferroniquel, esmeraldas y oro.
Fuente: Banco de la República.

D. COMPORTAMIENTO DEL INDICE DE PRECIOS AL CONSUMIDOR (IPC)



En el mes de enero de 2012, el Índice de Precios al Consumidor presentó una variación mensual de 0.73%, con lo cual su variación en lo corrido del año se situó en 0.73% y en los últimos doce meses 3.54%.

INDICE DE PRECIOS AL CONSUMIDOR
Variaciones porcentuales enero de 2012

Variación Porcentual	IPC TOTAL		IPC SIN ALIMENTOS 1/		IPC NUCLEO 2/	
	2011	2012	2011	2012	2011	2012
Mensual	0,91	0,73	0,64	0,51	0,77	0,63
Año Corrido	0,91	0,73	0,64	0,51	0,77	0,63
Año completo	3,40	3,54	2,86	3,00	3,14	3,78

Fuente: DANE, Cálculos Banco de la República, SGEE.

1/ Excluye del IPC total el rubro alimentos.

2/ Se excluye del IPC el 20% de la ponderación con aquellos ítems que entre enero de 1990 y abril de 1999 registraron la mayor volatilidad de precios.

III. SITUACION EXTERNA

A. Reservas Internacionales Netas

Su saldo al 24 de febrero de 2012 se situó en US\$32,750.7 millones, monto superior en US\$450.2 millones al registrado el 30 de diciembre de 2011

B. Balanza cambiaria

CUADRO 13
BALANZA CAMBIARIA 1/

(Millones de US\$)

Concepto	2011	ACUMULADO AÑO HASTA			ACUMULADO MES HASTA
		FEBRERO 19 2010	FEBRERO 18 2011	FEBRERO 17 2012*	FEBRERO 17 2012*
I. CUENTA CORRIENTE	(9,385.9)	(1,314.1)	(1,227.3)	(1,009.6)	(256.4)
Ingresos	21,059.8	2,139.8	2,634.9	2,739.3	1,018.4
Egresos	30,445.7	3,453.9	3,862.2	3,749.0	1,274.8
II. MOVIMIENTO NETO DE CAPITAL 2/	13,225.3	1,093.9	1,838.1	1,274.6	303.0
III. VARIACION DE PASIVOS DE CORTO PLAZO	(9.2)	0.9	(2.7)	3.0	3.1
IV. VARIACION RESERVAS 3/					
Brutas (I+II)	3,839.4	(220.2)	610.7	265.0	46.6
Netas (I+II-III)	3,848.6	(221.1)	613.4	262.0	43.5
V. SALDO RESERVAS BRUTAS CIERRE AÑO ANTERIOR	28,463.5	25,365.0	28,463.5	32,302.9	
VI. SALDO RESERVAS BRUTAS	32,302.9	25,144.7	29,074.3	32,567.9	
VII. PASIVOS CORTO PLAZO	2.5	10.1	9.7	6.1	
VIII. SALDO RESERVAS NETAS (VI-VII)	32,300.4	25,134.7	29,064.6	32,561.8	

* Cifras preliminares sujetas a revisión. (n.d.) No disponible.

NOTA: El 7 de agosto de 2009 la Junta de Gobernadores del Fondo Monetario Internacional (FMI) aprobó una asignación general de Derechos Especiales de Giro (DEG) por US\$250 mil millones y una asignación especial por US\$33 mil millones, las cuales se harían efectivas el 28 de agosto y el 9 de septiembre de 2009, respectivamente. Dichas asignaciones se distribuirían según la cuota de participación de cada país miembro. En el caso de Colombia, la asignación general incrementó las reservas internacionales en US\$897 millones el 28 de agosto de 2009 y la asignación especial, en US\$79 millones el 9 de septiembre de 2009.

1/ Registra las operaciones cambiarias canalizadas a través del Banco de la República y de los intermediarios financieros. No incluye los movimientos de divisas efectuados en cuentas de compensación en el exterior. El régimen cambiario (Res.8/00) permite constituir cuentas de compensación en el exterior, para canalizar las operaciones relacionadas con la actividad económica.

A partir de mayo de 2001, la balanza cambiaria incluye los movimientos de divisas efectuados a través de las casas de cambio autorizadas a operar como intermediarios cambiarios.

2/ Incluye la causación y valuación activa de las reservas internacionales.

3/ Corresponde a la variación de las reservas internacionales en poder del Banco de la República. La variación de las netas es igual al cambio de las reservas brutas menos la variación de los pasivos de corto plazo.

Fuente: Banco de la República

CUADRO 14
BALANZA CAMBIARIA
INGRESOS CORRIENTES

(Millones de US\$ y porcentajes)

Concepto	2011	ACUMULADO AÑO HASTA			ACUMULADO	VARIACIONES			
		FEBRERO 19 2010	FEBRERO 18 2011	FEBRERO 17 2012*	MES HASTA	ABSOLUTA		RELATIVA	
					FEBRERO 17 2012*	2011-10	2012-11*	2011-10	2012-11*
EXPORTACIONES DE BIENES 1/	10.155,4	920,5	1.307,3	1.333,2	464,4	386,9	25,8	42,0	2,0
Café	1.167,0	105,9	180,7	99,8	34,1	84,8	(90,9)	80,1	(47,7)
Carbón	997,8	63,6	130,1	121,8	36,8	66,5	(8,2)	---	(6,3)
Ferrocarril	0,2	2,5	0,0	0,0	0,0	(2,5)	0,0	---	---
Petróleo	252,5	15,9	34,4	23,0	10,9	18,5	(11,4)	---	(33,2)
No Tradicionales	7.736,2	732,5	952,1	1.088,6	382,7	219,6	136,4	30,0	14,3
SERVICIOS	5.613,4	638,0	663,1	761,5	301,9	25,1	98,4	3,9	14,8
1. FINANCIEROS	1.071,4	107,9	108,3	196,0	89,2	0,4	87,7	0,4	80,9
Intereses Banco República	822,3	97,0	87,2	158,6	70,2	(9,9)	71,4	(10,1)	81,9
Inversión de reservas Internacionales	804,8	96,7	85,3	157,2	69,4	(11,4)	72,0	(11,8)	84,4
Convenios y Organismos Internacionales	17,5	0,3	1,9	1,4	0,8	1,6	(0,8)	---	(29,6)
Intereses y comisiones	47,8	0,6	0,6	0,8	0,1	0,0	0,2	8,9	32,6
Servicios Bancarios	54,9	5,0	6,6	6,8	3,6	1,5	0,2	30,7	2,7
Rendimiento Inversiones Financieras	97,7	3,6	9,6	14,8	1,2	6,0	5,2	---	53,8
Rendimientos Inversión Colombiana Directa	42,2	1,3	2,9	0,5	0,1	1,6	(2,4)	---	(83,2)
Avales y Garantías	6,4	0,5	1,4	14,5	13,9	0,9	13,1	---	---
2. NO FINANCIEROS	4.542,1	530,0	554,8	565,6	212,8	24,7	10,8	4,7	1,9
Fletes, Servicios Portuarios y de Aerop.	305,4	33,7	40,9	36,0	13,4	7,2	(4,9)	21,3	(12,0)
Turismo	113,1	15,9	15,1	14,7	5,2	(0,8)	(0,4)	(5,3)	(2,7)
Marcas, Patentes y Regalías	23,5	1,9	2,0	2,0	0,9	0,1	(0,0)	6,3	(2,3)
Seguros y Reaseguros	46,2	18,7	2,4	2,1	0,8	(16,3)	(0,3)	(87,3)	(10,7)
Servicios y asistencia técnica	1.110,5	81,6	131,3	139,1	55,9	49,7	7,8	60,9	5,9
Otros servicios 2/	2.943,4	378,2	363,1	371,7	136,6	(15,1)	8,6	(4,0)	2,4
VENTA DE PETROLEO Y GAS NATURAL 3/	0,1	0,0	0,0	0,6	0,0	0,0	0,6	---	---
COMPRAS DE DIVISAS A CAMBISTAS PROFESIONALES	21,3	1,9	2,9	2,7	1,1	0,9	(0,2)	48,8	(5,5)
TRANSFERENCIAS, DONACIONES Y REMESAS	5.269,5	579,5	661,6	641,3	250,9	82,1	(20,3)	14,2	(3,1)
TOTAL	21.059,8	2.139,8	2.634,9	2.739,3	1.018,4	495,1	104,4	23,1	4,0

* Cifras preliminares sujetas a revisión. (n.d.) No disponible. (—) No es posible calcular variación, su explicación no es significativa o es superior al 100%.

1/ Incluye anticipos y prefinanciamientos.

2/ Incluye gastos de no residentes por viajes de negocios, gastos médicos o educativos, pagos laborales a residentes, seguridad social, suscripciones y afiliaciones, arrendamiento operativo, publicidad comercial, pasajes, comunicaciones y otros servicios. A partir de diciembre 30 de 2005 se excluyen los ingresos por compras de saldos de cuentas libres y se clasifican en la Cuenta de Capital en el rubro de Operaciones Especiales del Sector Privado.

3/ Corresponde a los ingresos provenientes de la venta en dólares en el mercado interno, de petróleo y gas natural de origen nacional.

Fuente: Banco de la República

CUADRO 15
BALANZA CAMBIARIA
EGRESOS CORRIENTES

(Millones de US\$ y porcentajes)

Concepto	2011	ACUMULADO AÑO HASTA			ACUMULADO	VARIACIONES			
		FEBRERO 19 2010	FEBRERO 18 2011	FEBRERO 17 2012*	FEBRERO 17 2012*	ABSOLUTA		RELATIVA	
						2011-10	2012-11*	2011-10	2012-11*
IMPORTACIONES DE BIENES 1/	18,839.7	2,267.3	2,634.7	2,268.8	783.7	367.4	(365.9)	16.2	(13.9)
SERVICIOS	10,908.2	1,118.7	1,149.8	1,385.6	451.8	31.1	235.8	2.8	20.5
1. FINANCIEROS	4,825.3	420.8	457.6	606.3	165.9	36.8	148.7	8.7	32.5
Intereses	2,328.9	279.6	291.9	331.8	66.1	12.2	40.0	4.4	13.7
Banco de la República	5.0	0.0	1.1	0.5	0.5	1.1	(0.6)	---	(56.7)
Sector Público	2,127.4	264.2	274.8	307.6	56.2	10.6	32.8	4.0	11.9
Tesorería	2,115.7	263.0	270.5	306.4	56.2	7.5	35.9	2.8	13.3
Otras Entidades 2/	11.6	1.2	4.3	1.2	0.0	3.1	(3.1)	---	(71.7)
Sector Privado	183.5	14.9	15.0	22.1	9.3	0.1	7.1	0.5	47.7
Banca Comercial	13.0	0.5	1.1	1.7	0.2	0.5	0.6	96.5	60.0
Utilidades y Dividendos	1,888.9	67.9	108.8	86.6	18.1	40.9	(22.2)	60.3	(20.4)
Avales y Garantías Bancarias	6.8	1.7	0.6	0.5	0.0	(1.1)	(0.1)	(62.4)	(20.3)
Gastos y Comisiones	600.6	71.6	56.2	187.3	81.6	(15.4)	131.1	(21.5)	---
Banco de la República	557.4	67.4	53.1	179.0	79.8	(14.3)	125.9	(21.2)	---
Sector público	1.6	0.0	0.0	0.0	0.0	(0.0)	(0.0)	(70.4)	(81.4)
Sector Privado	3.3	0.1	0.2	0.1	0.0	0.0	(0.1)	26.4	(59.3)
Banca Comercial	38.3	4.0	2.9	8.3	1.8	(1.1)	5.4	(27.8)	---
2. NO FINANCIEROS	6,082.9	697.9	692.2	779.3	285.9	(5.7)	87.1	(0.8)	12.6
Fletes, Servicios Portuarios y de Aerop.	1,096.1	141.4	161.2	112.4	38.2	19.8	(48.8)	14.0	(30.3)
Turismo	126.6	8.3	10.5	28.9	10.2	2.1	18.4	25.5	---
Marcas, Patentes y Regalías	278.2	46.3	41.8	30.0	11.8	(4.5)	(11.9)	(9.7)	(28.4)
Servicios y Asistencia Técnica	1,123.8	141.7	147.5	144.5	52.7	5.8	(3.0)	4.1	(2.1)
Seguros y Reaseguros	179.4	22.0	12.4	19.5	7.7	(9.7)	7.1	(43.9)	57.7
Otros Servicios 3/	3,278.7	338.1	318.8	444.1	165.2	(19.2)	125.3	(5.7)	39.3
COMPRA DE PETROLEO Y GAS NATURAL 4/	259.9	23.8	25.0	29.5	11.0	1.1	4.5	4.8	18.2
TRANSFERENCIAS, DONACIONES Y REMESAS	435.9	44.0	52.7	64.8	28.1	8.6	12.1	19.6	23.0
VENTA DE DIVISAS A CAMBISTAS PROFESIONALES	2.1	0.0	0.1	0.3	0.2	0.1	0.2	---	---
TOTAL	30,445.7	3,453.9	3,862.2	3,749.0	1,274.8	408.3	(113.3)	11.8	(2.9)

* Cifras preliminares sujetas a revisión. (n.d.) No disponible. (---) No es posible calcular variación, su explicación no es significativa o es superior al 100%.

1/ Incluye giro ordinario, anclipsos y pagos efectuados con tarjetas de crédito.

2/ A partir de 2000, el servicio de la deuda del sector eléctrico se clasifica dentro de la deuda de las Otras Entidades del Sector Público.

3/ Incluye gastos de permanencia en el exterior por viajes de negocios, gastos médicos o educativos, pagos laborales a no residentes, seguridad social, suscripciones y afiliaciones, arrendamiento operativo, publicidad comercial, pasajes, comunicaciones y otros servicios. A partir de diciembre 30 de 2005 se excluyen los egresos por ventas de saldos de cuentas libres y se clasifican en la Cuenta de Capital en el rubro de Operaciones Especiales del Sector Privado.

4/ Corresponde a los egresos originados en la compra en dólares en el mercado interno, de petróleo y gas natural de origen nacional.

Fuente: Banco de la República

CUADRO 16
BALANZA CAMBIARIA
MOVIMIENTO DE CAPITAL

(Millones de US\$)

Concepto	2011	ACUMULADO AÑO HASTA			ACUMULADO	VARIACIONES	
		FEBRERO 19 2010	FEBRERO 18 2011	FEBRERO 17 2012*	FEBRERO 17 2012*	2011-10 US\$	2012-11* US\$
SECTOR PRIVADO	4,936.3	884.2	1,945.1	393.4	139.0	1,060.9	(1,551.7)
1. Préstamo Neto 1/	1,431.9	43.7	309.3	319.1	95.3	265.6	9.8
Ingresos	6,430.3	560.8	820.7	563.5	199.6	259.9	(257.2)
Amortización de créditos otorgados a no residentes	306.8	33.9	20.6	13.1	5.2	(13.3)	(7.5)
Desembolsos	6,123.6	526.9	800.2	550.4	194.4	273.3	(249.8)
Egresos	4,998.5	517.1	511.4	244.3	104.4	(5.7)	(267.0)
2. Inversión Extranjera Neta	15,656.2	1,042.8	1,368.1	2,438.1	883.8	325.3	1,069.9
Inversión Extranjera Directa en Colombia	15,033.1	1,223.3	1,959.4	2,344.9	740.3	736.1	385.5
Petróleo, Hidrocarburos y Minería	12,241.0	1,093.7	1,764.9	1,769.1	603.2	671.3	4.1
Otros Sectores	2,792.1	129.7	194.5	575.8	137.2	64.8	381.4
Ingresos	3,394.0	173.2	384.4	608.2	146.9	211.2	223.8
Egresos	601.8	43.6	189.9	32.4	9.7	146.4	(157.6)
Inversión Extranjera de Portafolio en Colombia	2,627.9	21.9	352.5	253.4	227.0	330.7	(99.2)
Inversión Colombiana en el Exterior	(2,004.9)	(202.4)	(943.8)	(160.2)	(83.5)	(741.5)	783.7
Inversión Directa	(1,050.4)	(10.8)	(630.6)	(59.1)	(32.6)	(619.7)	571.5
Inversión de Portafolio	(954.5)	(191.6)	(313.3)	(101.1)	(50.9)	(121.7)	212.2
3. Operaciones Especiales 2/	(12,151.7)	(202.3)	267.7	(2,363.8)	(840.1)	470.0	(2,631.5)
Ingresos	22,073.9	2,210.5	3,130.3	2,537.8	1,032.9	919.8	(592.6)
Egresos	34,225.6	2,412.9	2,862.7	4,901.5	1,873.0	449.8	2,038.9
SECTOR OFICIAL 3/	9,087.5	611.6	268.9	988.1	456.9	(342.7)	719.2
1. Préstamo Neto	1,899.4	25.8	(10.8)	158.4	(17.9)	(36.6)	169.2
Tesorería General de la República	2,054.3	39.1	(5.6)	163.5	(17.7)	(44.8)	169.1
Ingresos	3,106.2	96.7	52.7	1,117.0	1.1	(44.0)	1,064.3
Egresos	1,051.8	57.5	58.3	953.6	18.7	0.8	895.2
Otras Entidades 4/	(154.9)	(13.4)	(5.2)	(5.1)	(0.2)	8.2	0.1
Ingresos	11.1	0.0	0.0	0.0	0.0	0.0	0.0
Egresos	166.0	13.4	5.2	5.1	0.2	(6.2)	(0.1)
2. Inversión Financiera 5/	(273.5)	292.7	193.4	108.9	(57.3)	(99.3)	(84.5)
Ingresos	4,460.0	438.4	223.4	1,251.0	84.7	(215.0)	1,027.6
Egresos	4,733.4	145.7	30.0	1,142.1	142.0	(115.7)	1,112.1
3. Operaciones Especiales 2/	7,461.6	293.1	86.3	720.9	532.1	(206.8)	634.6
BANCO DE LA REPUBLICA 6/	0.2	(0.9)	(0.5)	(0.7)	(0.1)	0.4	(0.2)
OTRAS OPERACIONES ESPECIALES 7/	(798.7)	(401.0)	(375.5)	(106.2)	(292.9)	25.6	269.2
TOTAL	13,225.3	1,093.9	1,838.1	1,274.6	303.0	744.2	(563.4)

* Cifras preliminares sujetas a revisión. (n.d.) No disponible. (—) No es posible calcular variación, su explicación no es significativa o es superior al 100%.

1/ Incluye los movimientos de créditos en moneda extranjera a agentes residentes y a no residentes.

2/ Registra los movimientos de divisas provenientes de cuentas de compensación y compra - venta de saldos de cuentas libres efectuados en el mercado cambiario doméstico. Para el sector oficial, también incluye los movimientos de Tesorería General de la República entre sus cuentas de compensación y sus cuentas en moneda extranjera en el Banco de la República, los cuales no tienen impacto en el mercado cambiario.

3/ La mayoría de las operaciones de la Tesorería se canaliza a través de sus cuentas de depósito en moneda extranjera en el Banco de la República, por lo cual no tiene impacto cambiario.

4/ A partir de 2000, el servicio de la deuda del sector eléctrico se clasifica dentro de la deuda de las Otras Entidades del Sector Público.

5/ A partir de junio de 2002, corresponde a los movimientos de portafolio realizados por la Dirección del Tesoro Nacional y otras entidades del sector público.

6/ Corresponde a pasivos del Banco de la República. El 7 de agosto de 2009 la Junta de Gobernadores del Fondo Monetario Internacional (FMI) aprobó una asignación general de Derechos Especiales de Giro (DEG) por US\$250 mil millones y una asignación especial por US\$33 mil millones, las cuales se harían efectivas el 28 de agosto y el 9 de septiembre de 2009, respectivamente. Dichas asignaciones se distribuirían según la cuota de participación de cada país miembro. En el caso de Colombia, la asignación general incrementó las reservas internacionales en US\$897 millones el 28 de agosto de 2009 y la asignación especial, en US\$79 millones el 9 de septiembre de 2009.

7/ Incluye las operaciones de compra y venta de divisas efectuadas por el B.R. a través del ejercicio de opciones put y call, la intervención discrecional y las operaciones de compra directa. Incluye la venta de divisas del B.R. a la Tesorería General de la República. Incluye el traslado de utilidades del BR a la Tesorería. Incluye la compra-venta de divisas efectuadas entre el sector real y los IMC. También se refiere a la compra-venta de divisas en el mercado cambiario para atender operaciones de cubrimiento de riesgo originado en fluctuaciones de tasas de cambio. Incluye la causación y valuación activa de las reservas internacionales, operaciones de derivados y errores y/o omisiones estadísticas.

Fuente: Banco de la República

Cuadro 16A
BALANZA CAMBIARIA
CUADRO RESUMEN
(Millones de Dólares)

Concepto	2011		2012*	
	Acum Año Hasta dic 31	Acum Año Hasta feb 18	Acum Año Hasta feb 17	Acum Mes Hasta feb 17
I. CUENTA CORRIENTE (1 + 2)	(9,385.9)	(1,227.3)	(1,009.6)	(256.4)
1. Balanza Comercial	(8,684.3)	(1,327.4)	(935.6)	(319.3)
Reintegros por Exportaciones	10,165.4	1,307.3	1,333.2	464.4
Café	1,167.0	190.7	99.8	34.1
No Tradicionales	7,738.2	952.1	1,088.6	382.7
Carbon, Ferróniquel, Petróleo	1,250.3	164.5	144.8	47.7
Giros por Importaciones	(18,839.7)	(2,634.7)	(2,268.8)	(783.7)
2. Balanza Servicios y Transferencias	(701.7)	(100.0)	(74.0)	62.9
Reintegros Netos Financieros	(3,763.9)	(349.2)	(410.3)	(76.7)
Rendimiento Neto Reservas B.R	259.9	33.0	(20.9)	(10.1)
Intereses Deuda Tesorería	(2,115.7)	(270.5)	(306.4)	(56.2)
Otros Financieros	(1,898.0)	(111.8)	(83.1)	(10.5)
Reintegros Netos No Financieros	3,052.2	449.3	336.3	139.6
Transferencias Netas	4,833.7	608.9	576.5	222.8
Otros Netos	(1,781.4)	(159.6)	(240.2)	(83.2)
Compra a Cambistas Profes.	19.2	2.8	2.4	0.9
Resto. 1/	(1,800.7)	(162.4)	(242.7)	(84.1)
II. MOVIMIENTOS NETOS DE CAPITAL (1+2)	13,225.3	1,838.1	1,274.6	303.0
1. Flujos de Capital del Sector real y Gobierno (1.1 + 1.2)	13,979.2	2,198.5	1,392.0	599.9
1.1. Reintegros Netos Capital Privado	4,891.7	1,929.6	403.8	142.9
Préstamo Neto	1,431.9	309.3	319.1	95.3
Ingresos	6,430.3	820.7	563.5	199.6
Amortización de créditos otorgados a no residentes	306.8	20.6	13.1	5.2
Desembolsos	6,123.6	800.2	550.4	194.4
Egresos	(4,998.5)	(511.4)	(244.3)	(104.4)
Inv. Extranjera Directa en Colombia	15,033.1	1,959.4	2,344.9	740.3
Petróleo y Minería	12,241.0	1,764.9	1,769.1	603.2
Directa y Supl de Otros sectores	2,792.1	194.5	575.8	137.2
Ingresos	3,394.0	384.4	608.2	146.9
Egresos	(601.8)	(189.9)	(32.4)	(9.7)
Inv. Extranjera de Portafolio en Colombia	2,627.9	352.5	253.4	227.0
Inv. Colombiana en el Exterior	(2,004.9)	(943.8)	(160.2)	(83.6)
Directa	(1,050.4)	(630.6)	(59.1)	(32.6)
Portafolio	(954.5)	(313.3)	(101.1)	(50.9)
Cuentas Corrientes Netas y Operaciones Especiales	(12,196.3)	252.17	(2,353.4)	(836.2)
Organismos Internacionales	(31.7)	(7.4)	(7.4)	(7.4)
Otros	(12,164.6)	259.6	(2,346.0)	(828.8)
1.2. Reintegros Netos Capital Oficial 2/	9,087.5	268.9	988.1	456.9
Préstamo Neto	1,899.4	(10.8)	168.4	(17.9)
Tesorería	2,054.3	(5.6)	163.5	(17.7)
Desembolsos	3,106.2	52.7	1,117.0	1.1
Amortizaciones	(1,051.8)	(58.3)	(953.6)	(18.7)
Otros	(154.9)	(5.2)	(5.1)	(0.2)
Cuentas Corrientes Netas y Operaciones Especiales	7,188.1	279.7	829.8	474.8
2. Otras Operaciones Especiales 3/	(763.9)	(360.5)	(117.3)	(296.8)
III. VARIACION RESERVAS BRUTAS (I+II)	3,839.37	610.7	265.0	46.6

* Cifras preliminares sujetas a revisión.

- 1/ Incluye ingresos netos de divisas por turismo, servicios portuarios, seguros y reaseguros, marcas, patentes y regalías, servicios técnicos, servicio de transporte por tubería de petróleo y gas natural, gastos de permanencia de viajeros de negocios, gastos médicos y educativos, seguridad social, suscripciones y afiliaciones, arrendamiento operativo, publicidad comercial, servicios culturales, artísticos y deportivos, pasajes, servicios de comunicaciones, comisiones no financieras, servicios diplomáticos y consulares y otros conceptos. A partir de diciembre 30 de 2005 se excluye la compra - venta de saldos de cuentas libres y se clasifican en la Cuenta de Capital en el rubro de Cuentas Corrientes Netas del Sector Privado.
- 2/ La mayoría de las operaciones de la Tesorería se canaliza a través de sus cuentas de depósito en moneda extranjera en el Banco de la República, por lo cual no tienen impacto cambiario.
- 3/ Incluye pasivos del Banco de la República, las operaciones de compra y venta de divisas efectuadas por el B.R. a través del ejercicio de opciones, la Intervención discrecional y las operaciones de compra directa. Incluye la venta de divisas del B.R. a la Tesorería General de la República, el traslado de utilidades del BR a la Tesorería, la compra-venta de divisas efectuadas entre el sector real y los IMC.
- También se refiere a la compra-venta de divisas en el mercado cambiario para atender operaciones de cubrimiento de riesgo originado en fluctuaciones de tasas de cambio. Incluye la causación y valuación activa de las reservas internacionales y errores y/o omisiones estadísticas. El 7 de agosto de 2009 la Junta de Gobernadores del Fondo Monetario Internacional (FMI) aprobó una asignación general de Derechos Especiales de Giro (DEG) por US\$250 mil millones y una asignación especial por US\$33 mil millones las cuales se harían efectivas el 28 de agosto y el 9 de septiembre de 2009, respectivamente. Dichas asignaciones se distribuirían según la cuota de participación de cada país miembro. En el caso de Colombia, la asignación general incrementó las reservas internacionales en US\$897 millones el 28 de agosto de 2009 y la asignación especial, en US\$79 millones el 9 de septiembre de 2009.

Fuente: Banco de la República

C. Balanza cambiaria consolidada

CUADRO 17
BALANZA CAMBIARIA CONSOLIDADA 1/

(Millones de US\$ y porcentajes)

Concepto	HASTA DICIEMBRE DE 2010			HASTA DICIEMBRE DE 2011*			VARIACIONES 11-10	
	BALANZA CAMBIARIA	CUENTAS DE COMPENSACION	TOTAL	BALANZA CAMBIARIA	CUENTAS DE COMPENSACION	TOTAL	ABSOLUTA	RELATIVA
I. CUENTA CORRIENTE	(10,411.9)	5,437.0	(4,975.0)	(9,345.7)	5,133.2	(4,212.4)	762.5	15.3
Ingresos	18,734.2	32,470.8	51,205.0	21,062.9	45,118.3	66,181.2	14,976.2	29.2
Egresos	29,146.2	27,033.8	56,180.0	30,408.5	39,985.1	70,393.6	14,213.7	25.3
II. MOVIMIENTO NETO DE CAPITAL	13,510.5	(5,436.4)	8,074.1	13,183.7	(5,253.2)	7,930.5	(143.6)	(1.8)
III. TOTAL MOVIMIENTO (I+II) 2/	3,098.6	0.5	3,099.1	3,838.0	(119.9)	3,718.1	619.0	20.0

* Cifras preliminares sujetas a revisión. (n.d.) No disponible. (---) No es posible calcular variación, su explicación no es significativa o es superior al 100%.

1/ Incluye la balanza cambiaria y las cuentas de compensación en el exterior autorizadas bajo la Resolución 21 de 1993 y la Resolución 11 de 1997.

El régimen cambiario permite constituir cuentas de compensación en el exterior para canalizar ingresos y egresos del mercado cambiario.

Después de abrir la cuenta, el tenedor de la misma tiene un plazo de un mes para registrarla en el Banco de la República; luego está obligado a efectuar reportes mensuales (Res.21/93, JDBR).

La Resolución 11 de 1997 permite la realización de operaciones en divisas entre residentes, siempre que estas se canalicen a través cuentas de compensación.

2/ En balanza cambiaria corresponde a la variación de las Reservas Internacionales Brutas

Fuente: Banco de la República

CUADRO 18
BALANZA CAMBIARIA CONSOLIDADA
INGRESOS CORRIENTES

(Millones de US\$ y porcentajes)

Concepto	HASTA DICIEMBRE DE 2010			HASTA DICIEMBRE DE 2011*			VARIACIONES 11-10	
	BALANZA CAMBIARIA	CUENTAS DE COMPENSACION	TOTAL	BALANZA CAMBIARIA	CUENTAS DE COMPENSACION	TOTAL	ABSOLUTA	RELATIVA
EXPORTACIONES DE BIENES 1/	8,442.2	27,556.2	36,998.4	10,167.8	38,762.0	48,919.8	12,921.3	35.9
Café	1,221.1	2,674.2	3,895.3	1,168.5	3,162.7	4,331.2	435.8	11.2
Carbón	743.5	2,118.6	2,862.1	987.8	2,576.5	3,574.3	712.2	24.9
Ferrocarril	10.2	1,004.8	1,015.0	0.2	828.7	828.9	(186.1)	(18.3)
Petróleo	166.9	10,805.0	11,071.9	252.5	18,878.4	19,130.9	8,059.0	72.8
No Tradicionales	6,300.5	10,853.7	17,154.1	7,738.7	13,315.7	21,054.5	3,900.3	22.7
SERVICIOS	5,278.5	4,508.1	9,786.5	5,613.8	4,892.7	10,506.4	719.9	7.4
1. FINANCIEROS	1,047.1	687.3	1,734.3	1,071.4	506.7	1,578.1	(156.2)	(9.0)
Intereses Banco República	845.7	0.0	845.7	822.3	0.0	822.3	(23.3)	(2.8)
Inversión de Reservas Internacionales	824.1	0.0	824.1	804.8	0.0	804.8	(19.3)	(2.3)
Convenios y Organismos Internacionales	21.6	0.0	21.6	17.5	0.0	17.5	(4.1)	(18.8)
Intereses y Comisiones	42.1	155.0	197.1	47.8	28.0	76.8	(120.3)	(61.0)
Servicios Bancarios	45.2	0.0	45.2	54.9	0.0	54.9	9.8	21.6
Rendimiento Inversiones Financieras	65.5	320.4	385.9	97.7	197.4	295.0	(90.8)	(23.5)
Rendimientos Inversión Colombiana Directa	41.4	211.9	253.3	42.2	280.4	322.6	69.3	27.3
Avales y Garantías	7.2	0.0	7.2	6.4	0.0	6.4	(0.8)	(11.5)
2. NO FINANCIEROS	4,231.4	3,820.8	8,052.2	4,542.4	4,385.9	8,928.3	876.1	10.9
Fletes, Servicios Portuarios y de Aerop.	303.6	272.8	576.4	305.3	324.1	629.4	53.0	9.2
Turismo	110.4	3.2	113.6	113.1	3.2	116.4	2.7	2.4
Marcas, Patentes y Regalías	19.4	89.6	109.0	23.5	89.6	113.1	4.1	3.8
Seguros y Reaseguros	64.6	183.0	247.6	46.2	347.9	394.1	146.5	59.2
Servicios y Asistencia Técnica	831.8	440.0	1,271.7	1,110.7	689.5	1,800.2	528.5	41.6
Otros Servicios 2/	2,801.7	2,832.2	5,733.9	2,943.6	2,931.6	5,875.2	141.3	2.5
VENTA DE PETROLEO Y GAS NATURAL 3/	0.0	356.8	356.8	0.1	1,404.4	1,404.5	1,047.7	—
COMPRAS DE DIVISAS A CAMBISTAS PROFESIONALES 4/	14.7	26.3	41.0	21.3	37.4	58.8	17.8	43.3
TRANSFERENCIAS, DONACIONES Y REMESAS	4,998.8	23.3	5,022.1	5,269.8	21.1	5,290.9	268.8	5.4
ING. NETOS OPERACIONES RES.11/97 5/	0.0	0.0	0.0	0.0	0.8	0.8	0.7	—
TOTAL	18,734.2	32,470.8	51,205.0	21,062.9	45,118.3	66,181.2	14,976.2	29.2

* Cifras preliminares sujetas a revisión: Ver nota 1 del cuadro 17. (—) No es posible calcular variación, su explicación no es significativa o es superior al 100%.

1/ Incluye anticipos y prefinanciaciones.

2/ Incluye gastos de no residentes por viajes de negocios, gastos médicos o educativos, pagos laborales a residentes, seguridad social, suscripciones y afiliaciones, arrendamiento operativo, publicidad comercial, pasajes, comunicaciones y otros servicios.

3/ Corresponde a los ingresos provenientes de la venta en dólares en el mercado interno, de petróleo y gas natural de origen nacional.

4/ Hasta febrero de 2002, corresponde a operaciones de mercado no regulado (casas de cambio y cambistas profesionales). A partir de esa fecha, se clasifican en este rubro únicamente las compras de divisas efectuadas por los Intermediarios del Mercado Cambiario (IMC) a los cambistas profesionales.

5/ Se refiere a las operaciones del mercado cambiario autorizadas a realizarse en dólares entre residentes.

Fuente: Banco de la República

CUADRO 19
BALANZA CAMBIARIA CONSOLIDADA
EGRESOS CORRIENTES

(Millones de US\$ y porcentajes)

Concepto	HASTA DICIEMBRE DE 2010			HASTA DICIEMBRE DE 2011*			VARIACIONES 11-10	
	BALANZA CAMBIARIA	CUENTAS DE COMPENSACION	TOTAL	BALANZA CAMBIARIA	CUENTAS DE COMPENSACION	TOTAL	ABSOLUTA	RELATIVA
IMPORTACIONES DE BIENES 1/	17,465.3	16,479.9	33,945.2	18,802.9	26,130.6	44,933.5	10,988.2	32.4
SERVICIOS	11,010.1	8,827.6	19,837.7	10,907.7	10,976.8	21,884.5	2,046.8	10.3
1. FINANCIEROS	5,439.4	3,642.5	9,081.9	4,825.0	2,969.5	7,794.6	(1,287.4)	(14.2)
Intereses	2,137.7	694.8	2,832.4	2,328.7	879.4	3,208.1	375.7	13.3
Banco de la República	3.0	0.0	3.0	5.0	0.0	5.0	2.0	65.1
Sector Público	1,940.5	239.5	2,180.1	2,127.4	250.0	2,377.3	197.3	9.0
Tesorería	1,931.8	0.1	1,931.9	2,115.7	0.1	2,115.9	183.9	9.5
Otras Entidades 2/	8.7	239.5	248.2	11.6	249.8	261.5	13.3	5.4
Sector Privado	188.1	455.2	643.4	183.3	629.5	812.8	169.4	26.3
Banca Comercial	5.9	0.0	5.9	13.0	0.0	13.0	7.1	—
Utilidades y Dividendos	2,552.0	2,917.0	5,469.1	1,888.9	2,015.6	3,904.5	(1,564.6)	(28.6)
Avalos y Garantías Bancarias	8.4	1.9	10.3	6.8	1.6	8.4	(1.9)	(18.7)
Gastos y comisiones	741.3	28.8	770.1	600.6	72.9	673.5	(96.6)	(12.5)
Banco de la República	693.2	0.0	693.2	557.4	0.0	557.4	(135.7)	(19.6)
Sector Público	0.1	1.5	1.6	1.6	3.4	5.0	3.4	—
Sector Privado	3.7	3.6	7.3	3.3	12.9	16.1	8.9	—
Banca Comercial	44.4	23.6	68.0	38.3	56.6	94.9	26.9	39.6
2. NO FINANCIEROS	5,570.6	5,185.2	10,755.8	6,082.7	8,007.3	14,090.0	3,334.1	31.0
Fletes, Servicios Portuarios y de Aerop.	1,231.7	924.0	2,155.7	1,095.9	1,332.3	2,428.2	272.5	12.6
Turismo	93.5	0.5	94.0	126.6	1.1	127.7	33.7	35.8
Marcas, Patentes y Regalías	297.5	444.6	742.2	278.0	788.7	1,076.7	334.6	45.1
Servicios y Asistencia Técnica	1,024.8	1,981.9	3,006.7	1,123.9	2,456.6	3,580.5	573.8	19.1
Seguros y Reaseguros	246.4	408.7	655.1	179.4	682.3	841.7	186.6	28.5
Otros Servicios 3/	2,676.8	1,425.4	4,102.2	3,278.9	2,756.3	6,035.1	1,932.9	47.1
COMPRA DE PETROLEO Y GAS NATURAL 4/	274.9	1,730.9	2,005.8	259.9	2,876.6	3,136.5	1,130.7	56.4
TRANSFERENCIAS, DONACIONES Y REMESAS	395.2	(4.6)	390.6	436.0	1.1	437.1	46.4	11.9
VENTA DE DIVISAS A CAMBISTAS PROFESIONALES 5/	0.6	0.0	0.6	2.1	0.0	2.1	1.5	—
TOTAL	29,146.2	27,033.8	56,180.0	30,408.5	39,985.1	70,393.6	14,213.7	25.3

* Cifras preliminares sujetas a revisión: Ver nota 1 del cuadro 17. (—) No es posible calcular variación, su explicación no es significativa o es superior al 100%.

1/ Incluye giro ordinario, anticipos y pagos efectuados con tarjetas de crédito.

2/ A partir de 2000, el servicio de la deuda del sector eléctrico se clasifica dentro de la deuda de las Otras Entidades del Sector Público.

3/ Incluye gastos de permanencia en el exterior por viajes de negocios, gastos médicos o educativos, pagos laborales a no residentes, seguridad social, suscripciones y afiliaciones, arrendamiento operativo, publicidad comercial, pasajes, comunicaciones, egresos por telefonía celular, contribución cafetera, y otros servicios.

4/ Corresponde a los egresos de divisas para compra interna de petróleo crudo y gas natural de producción nacional.

5/ Hasta febrero de 2002, corresponde a operaciones de mercado no regulado (casas de cambio y cambistas profesionales). A partir de esa fecha, se clasifican en este rubro únicamente las ventas de divisas efectuadas por los Intermediarios del Mercado Cambiario (IMC) a los cambistas profesionales.

Fuente: Banco de la República

CUADRO 20
BALANZA CAMBIARIA CONSOLIDADA
MOVIMIENTO DE CAPITAL

(Millones de US\$)

Concepto	HASTA DICIEMBRE DE 2010			HASTA DICIEMBRE DE 2011*			ABSOLUTA
	BALANZA CAMBIARIA	CUENTAS DE COMPENSACION	TOTAL	BALANZA CAMBIARIA	CUENTAS DE COMPENSACION	TOTAL	
SECTOR PRIVADO	6,834.7	(2,967.0)	3,867.7	4,896.1	2,454.7	7,350.8	3,483.1
1. Préstamo Neto 1/	(1,187.1)	2,005.7	818.6	1,465.4	(4,119.7)	(2,664.3)	(3,482.9)
Ingresos	8,840.8	10,803.4	19,444.1	8,453.8	9,254.3	15,708.1	(3,736.0)
Amortización de créditos otorgados a no residentes	228.4	3,277.8	3,506.0	308.7	2,231.9	2,538.8	(987.4)
Desembolsos	8,612.3	7,325.8	15,938.1	8,147.1	7,022.4	13,169.5	(2,768.6)
Egresos	10,027.8	8,597.7	18,825.5	4,998.4	13,374.0	18,372.4	(253.1)
2. Inversión Extranjera Neta	10,577.4	(7,013.2)	3,564.2	15,655.4	(3,030.7)	12,624.7	9,060.6
Inversión Extranjera Directa en Colombia	9,484.0	(443.2)	9,040.8	15,032.3	2,847.4	17,879.7	8,839.0
Petróleo, Hidrocarburos y Minería	7,972.8	117.0	8,089.8	12,239.2	665.0	12,904.2	4,814.4
Otros Sectores	1,511.1	(580.1)	951.0	2,793.1	2,182.5	4,975.6	4,024.6
Ingresos	2,264.3	505.2	2,769.6	3,394.5	2,857.6	6,252.1	3,482.5
Egresos	753.2	1,065.4	1,818.6	801.4	675.1	1,276.5	(542.0)
Inversión Extranjera de Portafolio en Colombia	2,349.3	0.0	2,349.3	2,627.9	0.0	2,627.9	278.6
Inversión colombiana en el exterior	(1,255.9)	(6,570.0)	(7,825.9)	(2,004.8)	(5,878.1)	(7,882.9)	(57.0)
Inversión Directa	(381.4)	(5,631.1)	(5,992.5)	(1,050.0)	(6,642.2)	(7,692.2)	(1,699.7)
Inversión de Portafolio	(874.5)	(938.9)	(1,833.4)	(954.8)	764.1	(190.7)	1,042.7
3. Operaciones especiales 2/	(2,555.6)	2,040.6	(515.1)	(12,214.7)	9,605.0	(2,609.7)	(2,094.6)
Ingresos	16,932.7	122,277.6	139,210.3	22,011.5	181,553.1	203,564.6	64,354.3
Egresos	19,488.3	120,237.1	139,725.4	34,226.1	171,948.1	206,174.3	66,448.9
SECTOR OFICIAL 3/	6,657.4	(2,467.2)	4,190.2	9,087.8	(7,494.5)	1,593.3	(2,596.9)
1. Préstamo Neto	1,552.7	375.2	1,927.9	1,899.8	442.9	2,342.7	414.8
Tesorería General de la República	1,620.4	(1.3)	1,619.2	2,054.3	(2.5)	2,051.8	432.6
Ingresos	3,374.8	0.0	3,374.8	3,108.2	0.0	3,108.2	(268.7)
Egresos	1,754.4	1.3	1,755.7	1,051.8	2.5	1,054.4	(701.3)
Otras Entidades 4/	(67.7)	376.4	308.7	(154.8)	445.4	290.6	(17.9)
Ingresos	14.3	537.0	551.4	11.1	923.0	934.1	382.8
Egresos	82.0	160.8	242.8	165.7	477.8	643.3	400.6
2. Inversión Financiera	1,303.9	439.0	1,743.0	(273.5)	(1,146.5)	(1,420.0)	(3,162.9)
Ingresos	4,970.0	17,982.4	22,952.4	4,460.0	14,991.4	19,451.4	(3,501.1)
Egresos	3,666.1	17,543.4	21,209.5	4,733.4	16,137.9	20,871.3	(338.2)
3. Operaciones especiales 2/	3,800.7	(3,281.4)	519.3	7,461.6	(6,791.0)	670.6	161.3
BANCO DE LA REPUBLICA 5/	(0.7)	0.0	(0.7)	(0.5)	0.0	(0.5)	0.2
OPERACIONES ESPECIALES 6/	19.2	(2.2)	16.9	(799.7)	(213.4)	(1,013.1)	(1,030.0)
TOTAL	13,510.5	(5,436.4)	8,074.1	13,183.7	(5,253.2)	7,930.5	(143.6)

* Cifras preliminares sujetas a revisión: Ver nota 1 del cuadro 17.

1/ Incluye los movimientos de créditos en moneda extranjera a residentes y a no residentes.

2/ Incluye compraventa de divisas a otros usuarios de cuentas de compensación, entre los mismos cuentahabientes y a los intermediarios del mercado cambiario.

Para el sector oficial, también incluye los movimientos de Tesorería General de la República entre sus cuentas de compensación y sus cuentas en dólares en el Banco de la República, los cuales no tienen impacto en el mercado cambiario.

3/ La mayoría de las operaciones de la Tesorería registradas en la balanza cambiaria doméstica son canalizadas a través de sus cuentas de depósito en moneda extranjera en el Banco de la República, por lo cual no tienen impacto cambiario.

4/ A partir de 2000, el servicio de la deuda del sector eléctrico se clasifica dentro de la deuda de Otras Entidades del sector público.

5/ El 7 de agosto de 2009 la Junta de Gobernadores del Fondo Monetario Internacional (FMI) aprobó una asignación general de Derechos Especiales de Giro (DEG) por US\$250 mil millones y una asignación especial por US\$33 mil millones, las cuales se harían efectivas el 28 de agosto y el 9 de septiembre de 2009, respectivamente. Dichas asignaciones se distribuirían según la cuota de participación de cada país miembro. En el caso de Colombia, la asignación general incrementó las reservas internacionales en US\$897 millones el 28 de agosto de 2009 y la asignación especial en US\$79 millones el 9 de septiembre de 2009.

6/ Incluye las operaciones de compra y venta de divisas efectuadas por el B.R. a través del ejercicio de opciones put y call, la intervención discrecional y las operaciones de compra directa. Incluye la venta de divisas del B.R. a la Tesorería General de la República. Incluye el traslado de utilidades del BR a la Tesorería. Incluye la compra-venta de divisas efectuadas entre el sector real y los IMC. También se refiere a la compra-venta de divisas en el mercado cambiario para atender operaciones de cubrimiento de riesgo originado en fluctuaciones de tasas de cambio. Incluye la causación y valuación activa de las reservas internacionales, operaciones de derivados y errores y/o omisiones estadísticas.

Fuente: Banco de la República

D. COMERCIO EXTERIOR /1

28

1. EXPORTACIONES FOB

CUADRO 21

EXPORTACIONES CLASIFICADAS POR LOS PRINCIPALES PRODUCTOS Y SECTORES ECONOMICOS SEGÚN CIU R.3

(Millones de dólares y porcentajes)

	Enero-Diciembre		Variación	
	2010	2011	Absoluta	%
I. Principales productos	29.434,3	44.627,2	15.192,9	51,6
1. Petróleo crudo /2	13.394,0	23.020,1	9.626,2	71,9
2. Carbón /2	6.015,2	8.396,9	2.381,7	39,6
3. Fuel-oil y otros derivados /2	3.091,1	4.933,7	1.842,6	59,6
4. Oro no monetario	2.094,6	2.774,9	680,4	32,5
5. Café /2	1.883,6	2.608,4	724,8	38,5
6. Flores	1.240,5	1.251,3	10,8	0,9
7. Ferroníquel /2	967,3	826,6	-140,7	-14,5
8. Banano	748,1	815,3	67,2	9,0
II. Resto de productos (CIU)	10.385,2	12.326,3	1.941,1	18,7
1. Sector Agropecuario	170,2	209,2	39,0	22,9
2. Sector Industrial	10.094,5	11.915,6	1.821,1	18,0
3. Sector Minero	51,9	57,3	5,4	10,3
4. Otros	68,5	144,2	75,7	110,4
III. Total exportaciones	39.819,5	56.953,5	17.134,0	43,0

(1) No incluye exportaciones temporales, reexportaciones y otras. Incluye ajustes de Balanza de Pagos.

(2) En la clasificación anterior de las exportaciones, estos productos conformaban el grupo de exportaciones tradicionales

Nota: A partir de Mayo de 2010 se clasifican las exportaciones por principales productos y sectores según CIU, reemplazando la clasificación anterior de bienes tradicionales y no tradicionales.

Fuente: DANE Y BANCO DE LA REPÚBLICA

n.a: no aplica

2.A IMPORTACIONES CIF /1

CUADRO 22
IMPORTACIONES SEGUN CLASIFICACION CUODE

	Enero-Diciembre		VARIACIONES	
	2010	2011	Absoluta	%
I. BIENES DE CONSUMO	9.004	11.315	2.311,6	25,7
1. No duraderos	3.960,0	5.152	1.191,8	30,1
2. Duraderos	5.043,9	6.164	1.119,7	22,2
II. BIENES INTERMEDIOS	17.133	22.609	5.475,8	32,0
1. Combustibles y lubricantes 2/	2.070,6	3.845	1.774,0	85,7
2. Para la agricultura	1.391,4	1.845	453,2	32,6
3. Para la industria	13.671,4	16.920	3.248,6	23,8
III. BIENES DE CAPITAL	14.521	20.720	6.199,1	42,7
1. Materiales de construcción	1.152,0	1.899	747,1	64,9
2. Para la agricultura	110,1	174	64,2	58,3
3. Para la industria	8.328,9	10.491	2.162,4	26,0
4. Equipo de transporte	4.929,9	8.155	3.225,4	65,4
IV. BIENES NO CLASIFICADOS	25	30	5,7	23,0
TOTAL	40.683	54.675	13.992,1	34,4

(1) No incluye importaciones temporales, reimportaciones y otras. Incluye ajustes de Balanza de Pagos.

2/ Incluye derivados del petróleo y del carbón.

Fuente: DIAN.

2.B IMPORTACIONES FOB /1

CUADRO 23

IMPORTACIONES SEGUN CLASIFICACION CUODE

	Enero-Diciembre		VARIACIONES	
	2010	2011	Absoluta	%
I. BIENES DE CONSUMO	8.448	10.696	2.248,9	26,6
1. No duraderos	3.699,3	4.863,9	1.164,6	31,5
2. Duraderos	4.748,3	5.832,5	1.084,3	22,8
II. BIENES INTERMEDIOS	15.991	21.411	5.420,7	33,9
1. Combustibles y lubricantes 2/	2.011,8	3.756,8	1.745,1	86,7
2. Para la agricultura	1.249,3	1.690,1	440,8	35,3
3. Para la industria	12.729,6	15.964,4	3.234,8	25,4
III. BIENES DE CAPITAL	13.893	19.866	5.972,9	43,0
1. Materiales de construcción	1.034,8	1.738,7	703,9	68,0
2. Para la agricultura	102,9	165,3	62,3	60,6
3. Para la industria	7.992,6	10.062,6	2.069,9	25,9
4. Equipo de transporte	4.762,7	7.899,4	3.136,7	65,9
IV. BIENES NO CLASIFICADOS	19	24	5,0	25,9
TOTAL	38.351	51.998	13.647,4	35,6

(1) No incluye importaciones temporales, reimportaciones y otras. Incluye ajustes de Balanza de Pagos.

2/ Incluye derivados del petróleo y del carbón.

Fuente: DIAN.

E. ENDEUDAMIENTO EXTERNO DEL SISTEMA FINANCIERO

31

CUADRO No 24
ENDEUDAMIENTO EXTERNO DEL SISTEMA FINANCIERO
SALDO POR PLAZOS

(Millones de dólares y porcentajes)

INTERMEDIARIO	SALDO A: 17-feb-12	VARIACIONES					
		SEMANAL		AÑO CORRIDO		ANUAL	
		ABS.	%	ABS.	%	ABS.	%
I. TOTAL (A+B)	10,933.7	(91.5)	(0.8)	(499.0)	(4.4)	2,464.6	29.1
Bancos	8,619.6	(101.5)	(1.2)	(472.5)	(5.2)	2,154.3	33.3
Compañías Finan. Comerc.	0.0	0.0	(2.9)	(100.0)	(2.9)	(100.0)
Corfinancieras	30.0	0.0	0.0	(1.8)	(5.7)	8.2	37.6
Otros 1/	2,284.2	10.1	0.4	(21.8)	(0.9)	305.0	15.4
A. TOTAL CORTO PLAZO	5,081.4	(66.5)	(1.3)	(464.5)	(8.4)	1,317.9	35.0
Bancos	4,684.5	(76.5)	(1.6)	(442.3)	(8.6)	1,074.3	29.8
Compañías Finan. Comerc.	0.0	0.0	(2.9)	(100.0)	(2.9)	(100.0)
Corfinancieras	30.0	0.0	0.0	(0.6)	(2.0)	9.4	45.6
Otros 1/	366.9	10.1	2.8	(18.7)	(4.8)	237.1	182.6
B. TOTAL LARGO PLAZO	5,852.3	(25.0)	(0.4)	(34.5)	(0.6)	1,146.7	24.4
Bancos	3,935.1	(25.0)	(0.6)	(30.2)	(0.8)	1,079.9	37.8
Compañías Finan. Comerc.	0.0	0.0	0.0	0.0
Corfinancieras	0.0	0.0	(1.2)	(100.0)	(1.2)	(100.0)
Otros 1/	1,917.3	0.0	0.0	(3.1)	(0.2)	67.9	3.7

1/ BANCOLDEX, FEN , FINDETER , FOGAFIN, ICETEX Y BANCO DE LA REPUBLICA.

Fuente: Informes de los Intermediarios Financieros y Subgerencia de Estudios Económicos del Banco de la República.

CUADRO No 25
ENDEUDAMIENTO EXTERNO DEL SISTEMA FINANCIERO
SALDO POR SECTORES Y PLAZOS

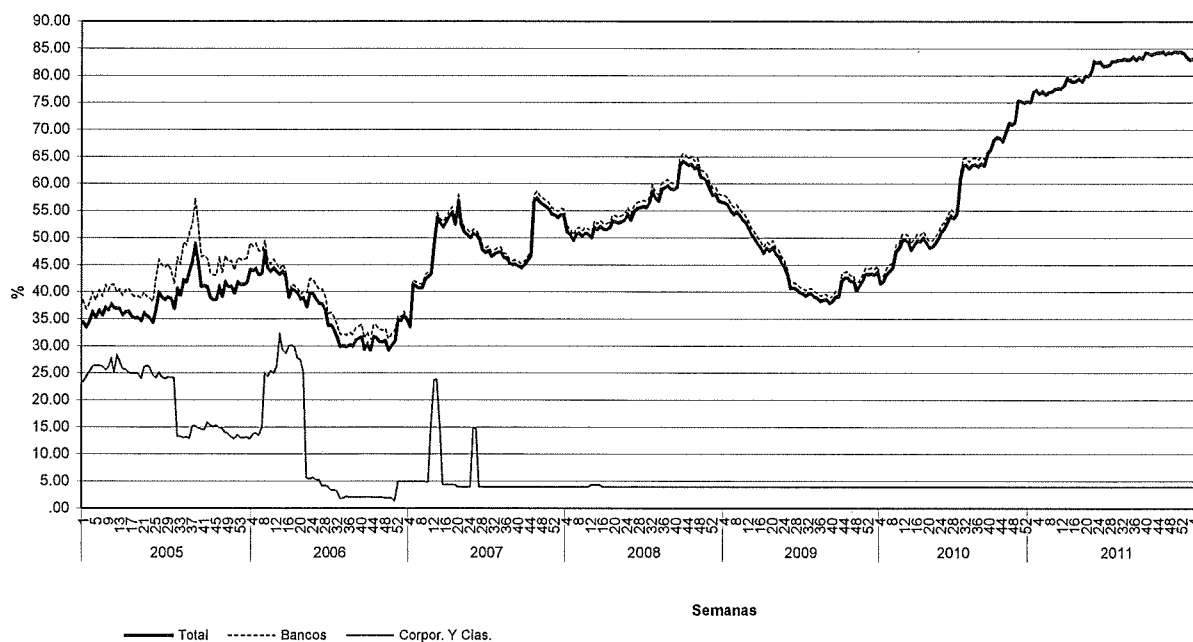
(Millones de dólares y porcentajes)

INTERMEDIARIO	SALDO A: 17-feb-12	VARIACIONES					
		SEMANAL		AÑO CORRIDO		ANUAL	
		ABS.	%	ABS.	%	ABS.	%
I. TOTAL	10,933.7	(91.5)	(0.8)	(499.0)	(4.4)	2,464.6	29.1
A. SECTOR OFICIAL	2,286.5	10.1	0.4	(21.8)	(0.9)	305.2	15.4
Bancos	2.3	0.0	0.0	0.0	0.0	0.2	10.5
Corfinancieras	0.0	0.0	0.0	0.0
Otras Entidades Oficiales 1/	2,284.2	10.1	0.4	(21.8)	(0.9)	305.0	15.4
B. SECTOR PRIVADO	8,647.2	(101.5)	(1.2)	(477.2)	(5.2)	2,159.3	33.3
Bancos	8,617.2	(101.5)	(1.2)	(472.5)	(5.2)	2,154.0	33.3
Corfinancieras	30.0	0.0	0.0	(1.8)	(5.7)	8.2	37.6
Compañías Finan. Comerc.	0.0	0.0	(2.9)	(100.0)	(2.9)	(100.0)
II. SECTOR OFICIAL 1/	2,286.5	10.1	0.4	(21.8)	(0.9)	305.2	15.4
A. CORTO PLAZO	366.9	10.1	2.8	(18.7)	(4.8)	237.1	182.6
Bancos	0.0	0.0	0.0	0.0
Corfinancieras	0.0	0.0	0.0	0.0
Otras Entidades Oficiales 1/	366.9	10.1	2.8	(18.7)	(4.8)	237.1	182.6
B. LARGO PLAZO	1,919.6	0.0	0.0	(3.1)	(0.2)	68.2	3.7
Bancos	2.3	0.0	0.0	0.0	0.0	0.2	10.5
Corfinancieras	0.0	0.0	0.0	0.0
Otras Entidades Oficiales 1/	1,917.3	0.0	0.0	(3.1)	(0.2)	67.9	3.7
III. SECTOR PRIVADO	8,647.2	(101.5)	(1.2)	(477.2)	(5.2)	2,159.3	33.3
A. CORTO PLAZO	4,714.5	(76.5)	(1.6)	(445.8)	(8.6)	1,080.8	29.7
Bancos	4,684.5	(76.5)	(1.6)	(442.3)	(8.6)	1,074.3	29.8
Corfinancieras	30.0	0.0	0.0	(0.6)	(2.0)	9.4	45.6
Compañías Finan. Comerc.	0.0	0.0	(2.9)	(100.0)	(2.9)	(100.0)
B. LARGO PLAZO	3,932.8	(25.0)	(0.6)	(31.4)	(0.8)	1,078.5	37.8
Bancos	3,932.8	(25.0)	(0.6)	(30.2)	(0.8)	1,079.7	37.8
Corfinancieras	0.0	0.0	(1.2)	(100.0)	(1.2)	(100.0)
Compañías Finan. Comerc.	0.0	0.0	0.0	0.0

1/ BANCOLDEX, FEN, FINDETER, FOGAFIN, ICETEX Y BANCO DE LA REPUBLICA

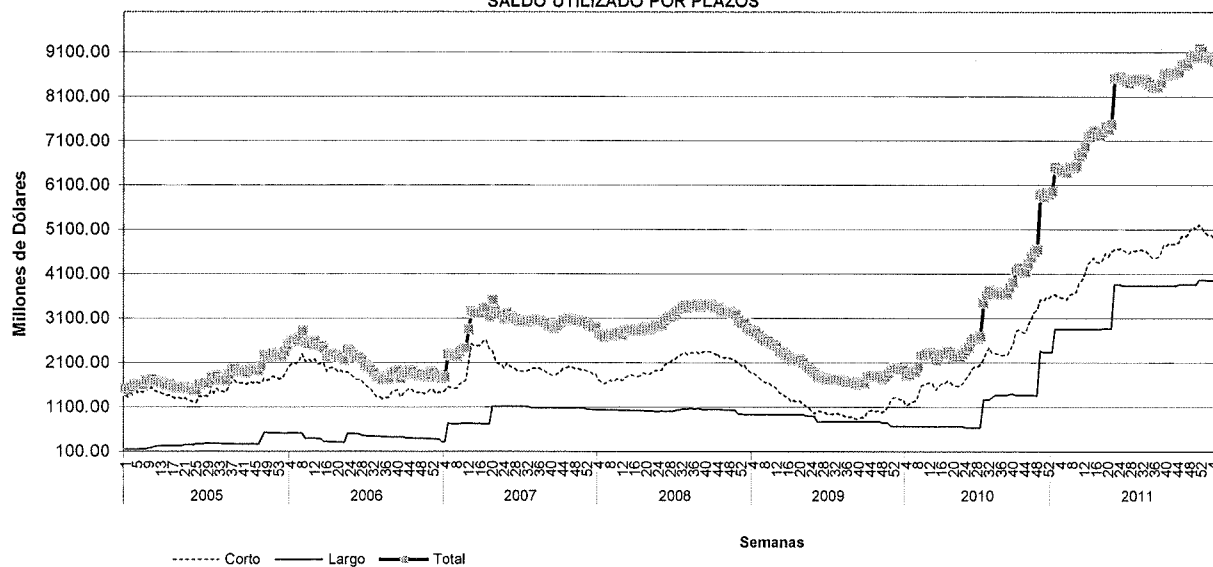
Fuente: Informes de los Intermediarios Financieros y Subgerencia de Estudios Económicos del Banco de la República

Gráfico 15
ENDEUDAMIENTO EXTERNO DEL SISTEMA FINANCIERO *
SALDO UTILIZADO / CUPO



Desde enero de 2007 no se incluyen los cupos de endeudamiento de entidades en liquidación. Las cifras de compañías y corporaciones financieras desde esa fecha correspondían a entidades en liquidación.

Gráfico 16
ENDEUDAMIENTO EXTERNO DEL SISTEMA FINANCIERO *
SALDO UTILIZADO POR PLAZOS



* No Incluye Banco de la República, ICETEX, Bancoldex, Findeter, FEN y Fogafin.

Nota: Para algunas líneas de crédito el cupo corresponde al saldo utilizado y no a un cupo asignado

Fuente: Banco de la República.

ANEXOS

I. AGREGADOS MONETARIOS Y CREDITICIOS

A. Base Monetaria (Promedio)

CUADRO No A1
COMPONENTES DE LA BASE MONETARIA
(Promedios semanales sobre saldos diarios)

(Miles de millones de pesos y porcentajes)

Concepto	Promedios			VARIACIONES								
	febrero 19 2010	febrero 18 2011	febrero 17 2012	SEMANTAL			CORRIDO AÑO			ANUAL		
				2010	2011	2012	2010	2011	2012	2010	2011	2012
I. BASE MONETARIA (A+B)	36,378	42,339	46,513	1.8	2.1	(3.7)	(7.2)	(3.7)	(7.9)	9.1	16.4	9.9
A. EFECTIVO	22,880	26,816	29,525	(1.3)	(1.2)	(2.1)	(10.8)	(8.7)	(10.5)	5.5	17.2	10.1
B. RESERVA SISTEMA FINANCIERO	13,498	15,523	16,988	7.5	8.4	(6.4)	(0.3)	6.3	(3.0)	15.8	15.0	9.4
1. EFECTIVO. CAJA SIST. FINANCIERO	6,158	6,884	8,335	(0.4)	(1.4)	3.3	(6.6)	(4.3)	3.5	2.3	11.8	21.1
2. DEPTOS. EN BCO. REPUBLICA 1/	7,340	8,639	8,654	15.3	17.7	(14.2)	5.6	16.5	(8.5)	30.2	17.7	0.2

1/ Corresponde a cuentas corrientes del sistema financiero en el Banco de la República.
Fuente: Banco de la República.

CUADRO No A2
COEFICIENTES DE PREFERENCIA POR EFECTIVO Y RESERVA MONETARIA

Concepto	Promedios			VARIACIONES								
	febrero 19 2010	febrero 18 2011	febrero 17 2012	SEMANTAL			CORRIDO AÑO			ANUAL		
				2010	2011	2012	2010	2011	2012	2010	2011	2012
I. MULTIPLICADOR 1/	1.321	1.327	1.305	(2.0)	(1.6)	3.6	(1.7)	(6.0)	(5.2)	1.1	0.5	(1.6)
II. EFECTIVO / CTAS. CTES. (e)	90.9	91.3	94.7	(2.0)	(3.2)	(3.5)	(4.3)	1.7	4.8	(8.4)	0.5	3.7
III. RESERVA / CTAS. CTES. (r)	53.6	52.9	54.5	6.7	6.3	(7.8)	6.9	18.4	13.6	0.6	(1.4)	3.0

1/ Multiplicador = $(1 + e) / (e + r)$
Fuente: Banco de la República.

B. MEDIOS DE PAGO (PROMEDIOS)

CUADRO No A3
MEDIOS DE PAGO Y SUS DETERMINANTES
 (Promedios semanales sobre saldos diarios)

(Miles de millones de pesos y porcentajes)

Concepto	Promedios			VARIACIONES								
	febrero 19	febrero 18	febrero 17	SEMANAL			CORRIDO AÑO			ANUAL		
	2010	2011	2012	2010	2011	2012	2010	2011	2012	2010	2011	2012
I. MEDIOS DE PAGO	48,052	56,180	60,716	(0.2)	0.4	(0.3)	(8.7)	(9.5)	(12.6)	10.3	16.9	8.1
II. BASE MONETARIA	36,378	42,339	46,513	1.8	2.1	(3.7)	(7.2)	(3.7)	(7.9)	9.1	16.4	9.9
III. MULTIPLICADOR	1.321	1.327	1.305	(2.0)	(1.6)	3.6	(1.7)	(6.0)	(5.2)	1.1	0.5	(1.6)

Fuente: Banco de la República. Cálculos con información de los formatos 281 y 442 de la Superintendencia Financiera

CUADRO No A4
COMPONENTES DE LOS MEDIOS DE PAGO
 (Promedios semanales sobre saldos diarios)

(Miles de millones de pesos y porcentajes)

	Promedios			VARIACIONES								
	febrero 19	febrero 18	febrero 17	SEMANAL			CORRIDO AÑO			ANUAL		
	2010	2011	2012	2010	2011	2012	2010	2011	2012	2010	2011	2012
I. MEDIOS DE PAGO (A+B)	48,052	56,180	60,716	(0.2)	0.4	(0.3)	(8.7)	(9.5)	(12.6)	10.3	16.9	8.1
A. EFECTIVO	22,880	26,816	29,525	(1.3)	(1.2)	(2.1)	(10.8)	(8.7)	(10.5)	5.5	17.2	10.1
1. Moneda fuera sist. financiero 1/	22,871	26,761	29,493	(1.3)	(1.3)	(2.1)	(10.8)	(8.7)	(10.4)	5.5	17.0	10.2
2. Depositos de particulares 2/	9	55	32	(11.6)	29.4	(8.5)	51.6	16.9	(58.0)	28.3	489.2	(42.0)
B. CUENTAS CORRIENTES	25,172	29,364	31,191	0.7	2.0	1.5	(6.7)	(10.2)	(14.6)	15.1	16.7	6.2
II. EFECTIVO / M1	47.6%	47.7%	48.6%									
III. CUENTAS CORRIENTES / M1	52.4%	52.3%	51.372%									

1/ Incluye: billetes en circulación + moneda en tesorería - caja del sistema financiero.

2/ Corresponde a cuentas corrientes de entidades especiales en el Banco de la República.

Fuente: Banco de la República. Cálculos con información de los formatos 281 y 442 de la Superintendencia Financiera

C. OTROS AGREGADOS (PROMEDIOS)

CUADRO No A5
PROMEDIOS MOVILES DE ORDEN 4

(Miles de millones de pesos y porcentajes)

Concepto	Saldo Promedio a febrero 17 2012	VARIACIONES								
		SEMANAL			CORRIDO AÑO			ANUAL		
		2010	2011	2012	2010	2011	2012	2010	2011	2012
BASE	47,021	(0.6)	0.7	(1.5)	(3.6)	(2.9)	(4.3)	7.5	15.0	11.5
M1	61,020	(0.3)	(0.4)	(0.6)	(6.0)	(5.5)	(8.0)	10.0	16.6	8.6
CUASIDINEROS 1/	169,532	0.4	0.6	0.5	2.0	2.2	4.5	4.3	6.4	23.7
M2	230,551	0.2	0.3	0.2	(0.3)	(0.1)	0.9	5.8	9.2	19.3
M3	257,540	(0.0)	(0.1)	(0.0)	0.1	(0.2)	0.8	7.3	10.1	18.4
CARTERA BANCOS Y CORFINANCIERAS ML 2/	175,097	0.2	0.5	0.3	0.4	1.0	0.8	5.4	15.7	21.4
CARTERA TOTAL 3/	189,676	0.2	0.5	0.3	0.3	1.1	0.8	4.7	14.2	21.4

1/ Incluye depósitos de ahorro en la banca, certificados de depósito a término de bancos y corporaciones financieras, captaciones de las compañías de financiamiento comercial y de los organismos cooperativos.

2/ La Superintendencia Financiera mediante Resolución 0856 del 23 de mayo de 2006, autorizó la cesión de activos y pasivos de Corficolombiana al Banco de Bogotá, la cual se efectuó el 5 de junio de 2006. A partir de las estadísticas publicadas con fecha a junio 16 de 2006 la información de Bancos y Corfinancieras se presenta consolidada. No incluye FEN.

3/ La cartera incluye crédito de consumo, comercial e hipotecario, vigente y vencida, neta de provisiones y de los derechos de recompra de cartera negociada.

A partir de Octubre 24 de 2008, las cifras de M3 y la cartera del Sistema Financiero, se recalcularon, para incluir nuevas entidades y Cuentas de Depósito.

Fuente: Banco de la República. Cálculos con Información de los formatos 281 y 442 de la Superintendencia Financiera

CUADRO No A6
PROMEDIOS MOVILES DE ORDEN 13

Concepto	Saldo Promedio a febrero 17 2012	VARIACIONES								
		SEMANAL			CORRIDO AÑO			ANUAL		
		2010	2011	2012	2010	2011	2012	2010	2011	2012
BASE	47,691	0.5	0.7	0.1	5.5	5.5	4.2	7.3	14.5	12.5
M1	63,412	0.3	0.5	0.2	5.9	6.1	2.4	9.1	16.6	10.6
CUASIDINEROS 1/	165,357	0.1	0.2	0.6	0.4	1.1	3.9	4.9	6.0	22.1
M2	228,769	0.1	0.3	0.5	1.9	2.5	3.5	6.0	9.0	18.7
M3	255,941	0.1	0.2	0.4	2.2	2.7	3.3	7.6	10.2	17.8
CARTERA BANCOS Y CORFINANCIERAS ML 2/	173,700	0.1	0.2	0.3	0.5	1.7	2.2	4.6	15.0	21.5
CARTERA TOTAL 3/	188,157	0.1	0.2	0.3	0.5	1.8	2.2	3.9	13.5	21.5

1/ Incluye depósitos de ahorro en la banca, certificados de depósito a término de bancos y corporaciones financieras, captaciones de las compañías de financiamiento comercial y de los organismos cooperativos.

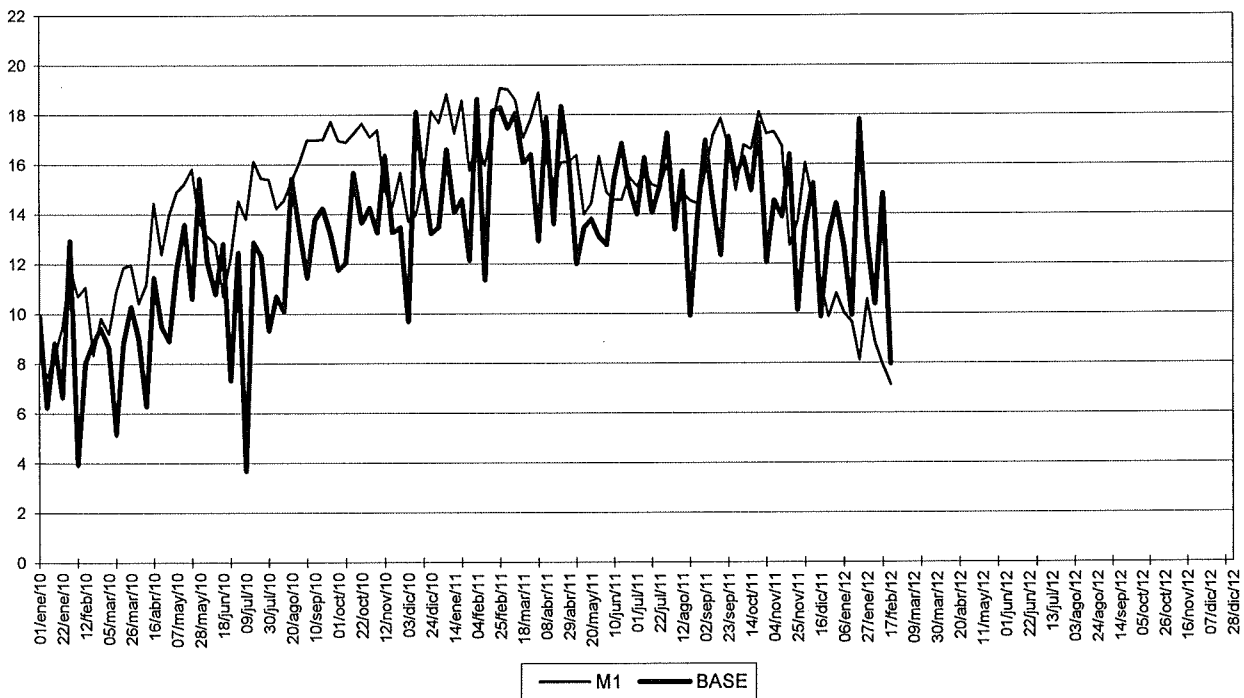
2/ La Superintendencia Financiera mediante Resolución 0856 del 23 de mayo de 2006, autorizó la cesión de activos y pasivos de Corficolombiana al Banco de Bogotá, la cual se efectuó el 5 de junio de 2006. A partir de las estadísticas publicadas con fecha a junio 16 de 2006, la Información de Bancos y Corfinancieras se presenta consolidada. No incluye FEN.

3/ La cartera incluye crédito de consumo, comercial e hipotecario, vigente y vencida, neta de provisiones y de los derechos de recompra de cartera negociada.

A partir de Octubre 24 de 2008, las cifras de M3 y la cartera del Sistema Financiero, se recalcularon, para incluir nuevas entidades y Cuentas de Depósito.

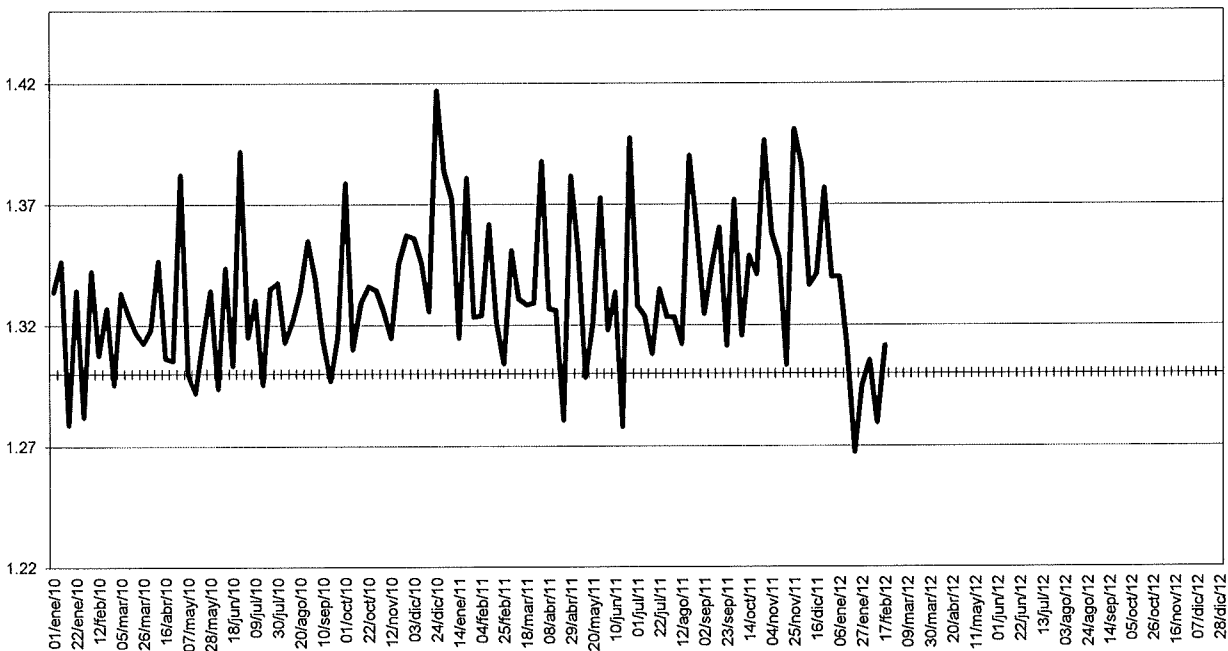
Fuente: Banco de la República. Cálculos con Información de los formatos 281 y 442 de la Superintendencia Financiera

**GRAFICO A1
MEDIOS DE PAGO Y BASE MONETARIA
(VARIACION ANUAL)**



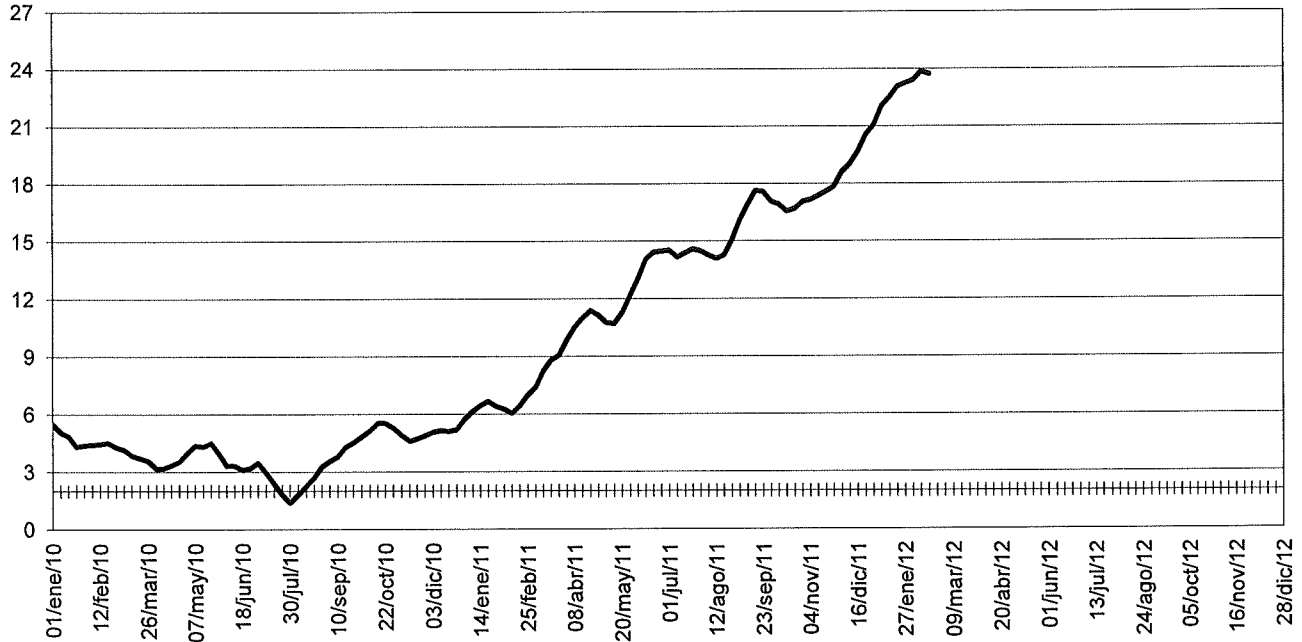
Fuente: Banco de la República. Cálculos con información de los formatos 281 y 442 de la Superintendencia Financiera

**GRAFICO A2
MULTIPLICADOR DE M1**



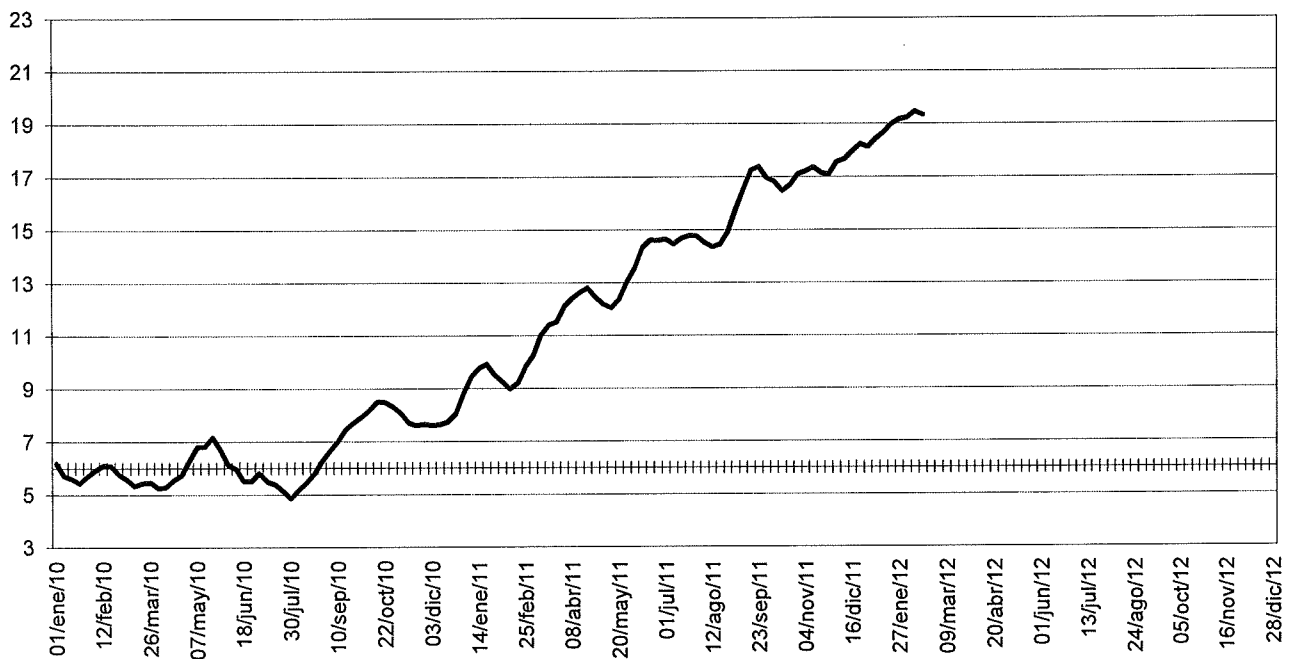
Fuente: Banco de la República. Cálculos con información de los formatos 281 y 442 de la Superintendencia Financiera

**GRAFICO A3
CUASIDINEROS
PROMEDIOS MOVILES DE ORDEN 4
(VARIACIONES ANUALES)**



Fuente: Banco de la República. Cálculos con información de los formatos 281 y 442 de la Superintendencia Financiera

**GRAFICO A4
OFERTA MONETARIA AMPLIADA- M2
PROMEDIOS MOVILES DE ORDEN 4
(VARIACIONES ANUALES)**



Fuente: Banco de la República. Cálculos con información de los formatos 281 y 442 de la Superintendencia Financiera

D. Otras Estadísticas

CUADRO No A7

DEPOSITOS EN CUENTA CORRIENTE DEL SISTEMA BANCARIO

(Miles de millones de pesos y porcentajes)

Concepto	Saldo a febrero 17 2012	Part.	VARIACIONES								
			SEMANAL			CORRIDO AÑO			ANUAL		
			2010	2011	2012	2010	2011	2012	2010	2011	2012
TOTAL CUENTAS CORRIENTES	30,857	100.0	(3.2)	0.6	(3.9)	(6.0)	(6.7)	(13.5)	8.5	22.0	1.8
A. Privados	29,318	95.0	2.7	2.9	(2.7)	(0.8)	(6.0)	(14.1)	25.9	14.4	3.9
1. Nacionales	23,570	76.4	0.0	0.0	0.0	0.0	0.0	0.0	0.0	0.0	0.0
2. Extranjeros	5,748	18.6	2.7	2.9	(2.7)	(0.8)	(6.0)	(14.1)	25.9	14.4	3.9
B. Oficiales	1,540	5.0	7.3	(3.0)	19.6	9.5	2.5	12.9	(2.8)	(2.7)	7.0

Fuente: Banco de la República. Cálculos con información de los formatos 281 y 442 de la Superintendencia Financiera

CUADRO A8

CARTERA NETA DE BANCOS Y CORFINANCIERAS /1

(Miles de millones de pesos y porcentajes)

	Saldo a febrero 17 2012	Part.	VARIACIONES								
			SEMANAL			CORRIDO AÑO			ANUAL		
			2010	2011	2012	2010	2011	2012	2010	2011	2012
I. MONEDA NACIONAL	176,066	100.0	(0.1)	0.7	0.4	0.9	1.7	1.0	5.2	16.5	20.9
A. PRIVADOS	169,800	96.1	(0.1)	0.7	0.5	0.8	1.7	1.1	4.7	17.0	21.6
1. Nacionales	138,467	77.1	(0.1)	0.8	0.4	1.0	2.1	1.1	7.1	17.7	21.0
2. Extranjeros	31,333	19.0	(0.2)	0.4	0.5	0.2	0.0	1.0	(4.5)	13.9	24.2
B. OFICIALES	6,266	3.9	0.1	0.1	(0.1)	1.7	0.1	(1.0)	16.2	4.5	4.5
II. MONEDA EXTRANJERA	12,900	100.0	9.4	1.7	(0.8)	3.3	1.7	(9.4)	(40.0)	112.5	25.1
A. PRIVADOS	12,899	100.0	9.4	1.7	(0.8)	3.3	1.7	(9.4)	(40.0)	112.6	25.2
1. Nacionales	10,736	82.0	11.6	1.7	(0.4)	6.0	1.8	(9.1)	(42.0)	111.4	36.5
2. Extranjeros	2,163	18.0	2.6	1.7	(2.8)	(4.8)	1.5	(10.9)	(32.0)	116.5	(11.3)
B. OFICIALES	2	0.0	(0.7)	0.2	1.0	(5.5)	(3.8)	(25.3)	19.2	39.5	(64.4)
III. TOTAL	188,967	100.0	0.2	0.8	0.4	1.0	1.7	0.2	2.3	20.0	21.2
A. PRIVADOS	182,699	96.4	0.3	0.8	0.4	0.9	1.7	0.3	1.8	20.8	21.8
1. Nacionales	149,204	77.5	0.3	0.9	0.4	1.2	2.1	0.3	3.9	21.2	22.0
2. Extranjeros	33,495	18.9	(0.0)	0.5	0.3	(0.0)	0.1	0.2	(6.4)	18.9	21.0
B. OFICIALES	6,268	3.6	0.1	0.1	(0.1)	1.7	0.1	(1.0)	16.2	4.5	4.4

1) A partir de la semana 14 de 2011, este cuadro se presenta para la cartera neta con leasing financiero. Antes la información no incluía el leasing. A partir de las estadísticas publicadas con fecha a junio 16 de 2006, la información de Bancos y Corfinancieras se presenta consolidada. No incluye FEN

A partir de Octubre 24 de 2008, las cifras de M3 y la cartera del Sistema Financiero, se recalcularon, para incluir nuevas entidades y Cuentas de Depósito.

Fuente: Banco de la República. Cálculos con información de los formatos 281 y 442 de la Superintendencia Financiera

E. Posición de Encaje del sistema financiero

CUADRO A9
POSICION DE ENCAJE DEL SISTEMA FINANCIERO 1/
(miles de millones de pesos)

Período de encaje Requerido	07 al 20-dic de 2011	21-dic de 2011 al 03-ene de 2012
Período de encaje Disponible	28-dic de 2011 al 10-ene de 2012	11 al 24-ene de 2012
ENTIDADES		
I. Requerido de encaje Total		
Bancos + Corfinancieras	16,235.0	16,581.8
Cias de Financiamiento Cial.	352.8	355.5
Organismos Cooperativos *	98.9	98.7
Entidades Financieras Especiales	1.9	1.8
Total Sistema Financiero	16,688.6	17,037.8
II. Disponible de encaje Total		
Bancos + Corfinancieras	16,725.2	16,870.2
Cias de Financiamiento Cial.	399.0	413.8
Organismos Cooperativos *	108.4	105.9
Entidades Financieras Especiales	2.5	1.9
Total Sistema Financiero	17,235.1	17,391.8
III. Posición de encaje		
Bancos + Corfinancieras	490.2	288.4
Cias de Financiamiento Cial.	46.2	58.3
Organismos Cooperativos	9.5	7.2
Entidades Financieras Especiales	0.6	0.1
Total Sistema Financiero	546.5	354.0

Datos provisionales, sujetos a revisión.

*Incluye los Organismos Cooperativos de Grado Superior y las Cooperativas Financieras.

1/ Con la Resolución Externa 05 del 20 de junio de 2008 de la Junta Directiva del Banco de la República, se elimina el Encaje Marginal a partir de la bisemana que inicia el período de computo del disponible el 3 de septiembre de 2008.

Fuente: Cálculos realizados por la Subgerencia de Estudios Económicos -Banco de la República- con base en el formato 443 creado por la Superintendencia Financiera de Colombia según Circular Externa 003 de enero 24 de 2008 y modificado por la circular 038 de agosto de 2008.

II. SECTORIZACION DE LA BASE MONETARIA

CUADRO No A10

ORIGEN DE LA BASE MONETARIA

(Miles de millones de pesos y porcentajes)

Concepto	Saldo a febrero 17 2012	VARIACIONES					
		SEMANAL		CORRIDO AÑO		ANUAL	
		ABS	%	ABS	%	ABS	%
BASE MONETARIA-FUENTES-	46,079	(1,359)	(2.9)	(5,260)	(10.2)	3,403	8.0
A. RESERVAS INTERNACIONALES NETAS /1	58,381	746	1.3	(4,369)	(7.0)	3,348	6.1
B. CREDITO INTERNO NETO	(5,751)	(1,551)	(36.9)	(5,599)	---	(3,154)	---
1. TESORERIA	(10,345)	(911)	(9.7)	(5,725)	---	(1,979)	(23.7)
2. RESTO DEL SECTOR PUBLICO	(0)	(0)	(6.3)	0	4.2	(0)	(10.6)
3. SISTEMA FINANCIERO	4,416	(640)	(12.7)	97	2.2	(1,196)	(21.3)
a. BANCOS Y CORFINANCIERAS	3,040	(589)	(16.2)	127	4.4	(1,403)	(31.6)
b. OTROS INTERMEDIARIOS	1,377	(51)	(3.6)	(30)	(2.2)	207	17.7
4. ACTIVOS CON EL SECTOR PRIVADO /2	178	1	0.4	30	19.9	22	14.0
C. OTROS ACTIVOS NETOS	57	(2)	(3.1)	83	---	124	---
D. CUENTAS PATRIMONIALES	6,608	551	9.1	(4,625)	(41.2)	(3,084)	(31.8)
TASA REPRESENTATIVA DE MERCADO	1,792.9	18	1.0	(150)	(7.7)	(101)	(5.3)

1/ A partir de septiembre 17 de 2004, se utilizan las Reservas Internacionales Netas como fuente de la Base Monetaria.

2/ Incluye los depósitos por endeudamiento externo y por prefinanciación de exportaciones establecidos en la Resoluciones Externas 2 y 18 de 2007 de la Junta Directiva del Banco de la República

A partir de Octubre 24 de 2008, las cifras de M3 y la cartera del Sistema Financiero, se recalcularon, para incluir nuevas entidades y Cuentas de Depósito.

Fuente: Banco de la República.

CUADRO No A11
CREDITO NETO BANCOS Y CORPORACIONES FINANCIERAS

(Miles de millones de pesos y porcentajes)

Concepto	Saldo a febrero 17 2012	VARIACIONES					
		SEMANAL		CORRIDO AÑO		ANUAL	
		ABS	%	ABS	%	ABS	%
CREDITO NETO BANCOS Y CORFINANCIERAS	3,040	(589)	(16.2)	127	4.4	(1,403)	(31.6)
A. CRED BRUTO BANCOS Y CORFINANCIERAS	3,248	(703)	(17.8)	(252)	(7.2)	(1,428)	(30.5)
a. OMAS DE EXPANSION 1/	3,243	(703)	(17.8)	(253)	(7.2)	(1,432)	(30.6)
b. OTROS CREDITOS 2/	5	(0)	(5.5)	2	52.4	4	----
B. PASIVOS BANCOS Y CORFINANCIERAS	209	(114)	(35.2)	(379)	(64.5)	(26)	(10.9)
a. OMAS DE CONTRACCION 3/	0	0	----	0	----	0	----
b. DEPOSITOS DE CONTRACCION 4/	207	(114)	(35.5)	(379)	(64.7)	(26)	(11.0)
c. OTROS PASIVOS 5/	2	(0)	(0.4)	(0)	(9.9)	(0)	(1.0)

ITEM DE MEMORANDO							
DEPOS.DE BANCOS Y CORFINANCIERAS EN.B.R 6/	7,972	(887)	(10.0)	(1,718)	(17.7)	(666)	(7.7)

1/ Corresponde a las operaciones REPO

2/ Incluye otros cupos; damnificados del terrorismo, inundación y otros créditos en moneda extranjera.

3/ Corresponde a las operaciones de contracción monetaria realizadas a través de la venta temporal de títulos.

4/ A partir del 2 de abril de 2007 refleja el saldo de los depósitos remunerados no constitutivos de encaje, que el Banco de la República activó como mecanismo de contracción monetaria.

5/ Incluye otros pasivos en moneda nacional y en moneda extranjera

6/ No incluye el saldo de los depósitos remunerados no constitutivos de encaje.

A partir de Octubre 24 de 2008, las cifras de M3 y la cartera del Sistema Financiero, se recalcularon, para incluir nuevas entidades y Cuentas de Depósito.

Fuente: Banco de la República.

CUADRO No A12

CREDITO NETO A CIAS. FTO. COM., ORG. COOP., FONDO DE GARANTIAS Y OTROS
INTERMEDIARIOS FINANCIEROS 1/

(Miles de millones de pesos y porcentajes)

Concepto	Saldo a febrero 17 2012	VARIACIONES					
		SEMANAL		CORRIDO AÑO		ANUAL	
		ABS	%	ABS	%	ABS	%
CREDITO NETO OTROS INTERMED.	1,377	(51)	(3.6)	(30)	(2.2)	207	17.7
A. CREDITO NETO A CIAS DE FIN. Y A COOP.	8	(10)	(54.7)	(7)	(44.2)	6	----
1. CREDITO BRUTO	15	(5)	(23.9)	(3)	(16.1)	9	----
a. OMAS DE EXPANSION	12	(5)	(28.4)	(3)	(19.5)	9	----
b. OTROS CREDITOS	3	0	0.0	0	0.1	0	0.2
2. PASIVOS	7	5	----	4	115.6	3	91.7
a. OMAS DE CONTRACCION	0	0	----	0	----	0	----
b. DEPOSITOS DE CONTRACCIÓN 2/	7	5	----	4	115.6	3	91.7
c. OTROS PASIVOS	0	0	----	0	----	0	----
B. CREDITO NETO FDO.GARANTIAS	-7	(1)	(17.1)	(1)	(11.7)	(2)	(42.7)
1. CREDITO BRUTO FDO GARANT	0	0	----	0	----	0	----
2. PASIVOS FONDO GARANTIAS	7	1	17.1	1	11.7	2	42.7
a. OMAS DE CONTRACCION	0	0	----	0	----	0	----
b. OTROS PASIVOS FDO GARAN	7	1	17.1	1	11.7	2	42.7
C. CREDITO NETO OTROS INTER 3/	1,376	(40)	(2.8)	(23)	(1.6)	203	17.3
1. CREDITO BRUTO OTROS INTE	1,493	(25)	(1.6)	7	0.5	194	14.9
a. OMAS DE EXPANSION	221	(27)	(10.9)	(17)	(7.2)	158	----
b. FIDEICOMISO FDO. PENSIONAL 4/	1,272	2	0.2	24	1.9	36	2.9
c. OTROS CREDITOS	0	(0)	(12.3)	(0)	(64.1)	0	----
2. PASIVOS OTROS INTERMEDI	117	15	14.9	30	34.5	(9)	(7.2)
a. OMAS DE CONTRACCION	0	0	----	0	----	0	----
b. DEPOSITOS DE CONTRACCIÓN 2/	37	7	25.3	13	56.8	(19)	(33.6)
c. OTROS PASIVOS	80	8	10.6	17	26.2	9	13.3
ITEM DE MEMORANDO							
DEPOS.DE LOS OTROS INTERM EN.B.R 5/	424	(27)	(6.1)	(5)	(1.2)	(11)	(2.5)

1/ A partir del 7 de febrero de 2003, se presenta por separado el crédito neto a las Compañías de Financiamiento Comercial y Organismos Cooperativos de Grado Superior de Carácter Financiero.

2/ A partir del 2 de abril de 2007 refleja el saldo de los depósitos remunerados no constitutivos de encaje, que el Banco de la República activó como mecanismo de contracción monetaria.

3/ Incluye Entidades Fiduciarias, Comisionistas de Bolsa, Compañías de Seguros, Fondos de Pensiones y Cesantías y otros auxiliares financieros que posean cuentas de depósito en el Banco de la República.

4/ A partir de Octubre 21/96 incluye fondos de reservas pensionales trasladados por el B. de la R. a Entidades Fiduciarias.

5/ No incluye el saldo de los depósitos remunerados no constitutivos de encaje.

A partir de Octubre 24 de 2008, las cifras de M3 y la cartera del Sistema Financiero, se recalcularon, para incluir nuevas entidades y Cuentas de Depósito.

Fuente: Banco de la República.

CUADRO No A13
PRINCIPALES PASIVOS DEL BANCO DE LA REPUBLICA

(Miles de millones de pesos y porcentajes)

Concepto	Saldo a febrero 17 2012	VARIACIONES					
		SEMANAL		CORRIDO AÑO		ANUAL	
		ABS	%	ABS	%	ABS	%
PRINCIPALES PASIVOS BCO.REP.	17,934	1,455	8.8	1,202	7.2	(1,352)	(7.0)
A. DEPOSITOS M/N TESORERIA	11,326	904	8.7	5,827	106.0	1,732	18.1
B. OBLIGACIONES EXTERNAS L.P	1	0	1.0	(0)	(7.7)	(0)	(5.3)
C. CUENTAS PATRIMONIALES	6,608	551	9.1	(4,625)	(41.2)	(3,084)	(31.8)
1. PERDIDAS Y GANANCIAS	38	(12)	(23.4)	394	110.7	119	---
2. CAPITAL Y RESERVAS	2,438	0	0.0	0	0.0	(91)	(3.6)
3. RESERVA ESTABIL.MONET Y CAMBIARIA	320	0	0.0	0	0.0	(182)	(36.3)
4. SUPERAVIT X LIQUI. C.E.C.	453	0	0.0	0	0.0	0	0.0
5. UTILIDADES POR DISTRIBUIR	-356	0	0.0	(356)	---	(85)	(31.1)
6. SUPERAVIT PATRIMONIAL	3,714	563	17.9	(4,663)	(55.7)	(2,845)	(43.4)
a. AJUSTE DE CAMBIOS	2,695	563	26.4	(4,663)	(63.4)	(2,852)	(51.4)
b. OTRAS CUENTAS PATRIMONIALES	1,019	0	0.0	0	0.0	7	0.7

Fuente: Banco de la República.

III. RESERVAS INTERNACIONALES

CUADRO A14
RESERVAS INTERNACIONALES NETAS

(Millones de US\$)

Concepto	2011	ACUMULADO AÑO HASTA		
		FEBRERO 19 2010	FEBRERO 18 2011	FEBRERO 17 2012*
I. SALDO RESERVAS BRUTAS	32,302.9	25,144.7	29,074.3	32,568.0
II. PASIVOS A CORTO PLAZO	2.5	10.1	9.7	6.1
III. SALDO RESERVAS NETAS (I-II) 1/	32,300.4	25,134.7	29,064.7	32,561.8
IV. VARIACION RESERVAS				
Brutas	3,839.4	(220.2)	610.8	265.0
Netas	3,848.6	(221.1)	612.8	261.4

(*) Cifras provisionales, sujetas a revisión.

NOTA: El 7 de agosto de 2009 la Junta de Gobernadores del Fondo Monetario Internacional (FMI) aprobó una asignación general de Derechos Especiales de Giro (DEG) por US\$250 mil millones y una asignación especial por US\$33 mil millones, las cuales se harían efectivas el 28 de agosto y el 9 de septiembre de 2009, respectivamente. Dichas asignaciones se distribuirían según la cuota de participación de cada país miembro. En el caso de Colombia, la asignación general incrementó las reservas internacionales en US\$897 millones el 28 de agosto de 2009 y la asignación especial, en US\$78 millones el 9 de septiembre de 2009.

1/ Las obligaciones del Banco de la República con la Dirección del Tesoro Nacional y otras entidades no son consideradas como pasivos de corto plazo. Por lo tanto, todo cambio en los depósitos en moneda extranjera de la Tesorería en el Banco de la República afecta la variación en el saldo de las reservas internacionales.

CUADRO A14 - A

Operaciones de Compra - Venta de Divisas del Banco de la República
(Millones de Dólares)

Concepto	2010	2011				2011	2012
		TRIM I	TRIM II	TRIM III	TRIM IV	Acum Ene-Dic	Ene
Compras	3,060.0	1,240.0	1,219.9	1,260.0	0.0	3,719.9	0.0
Opciones Put	0.0	0.0	0.0	0.0	0.0	0.0	0.0
Para Acumulación de Reservas Internacionales	0.0	0.0	0.0	0.0	0.0	0.0	0.0
Para el Control de la Volatilidad	0.0	0.0	0.0	0.0	0.0	0.0	0.0
Subastas de Compra Directa	3,060.0	1,240.0	1,219.9	1,260.0	0.0	3,719.9	0.0
Intervención Discrecional	0.0	0.0	0.0	0.0	0.0	0.0	0.0
Ventas	0.0	0.0	0.0	0.0	0.0	0.0	0.0
Opciones Call	0.0	0.0	0.0	0.0	0.0	0.0	0.0
Para el Control de la Volatilidad	0.0	0.0	0.0	0.0	0.0	0.0	0.0
Gobierno Nacional	0.0	0.0	0.0	0.0	0.0	0.0	0.0
Compras Netas	3,060.0	1,240.0	1,219.9	1,260.0	0.0	3,719.9	0.0

*Información mensual en http://www.banrep.gov.co/informes-economicos/ine_rep_comven.htm

Fuente: Banco de la República

**CUADRO A15
RESERVAS INTERNACIONALES ***

(Millones de US\$ y porcentajes)

Concepto	SALDOS EN:			VARIACIONES			
	31 DE DIC 2011	FEBRERO 18 2011	FEBRERO 17 2012**	SEMANAL	ACUM. MES	CORRIDO AÑO	
				FEBRERO 10 FEBRERO 17	HASTA FEBRERO 17	US \$	%
I. RESERVAS BRUTAS	32,302.9	29,074.3	32,568.0	93.7	46.6	265.0	0.8
Divisas en caja, otros 1/	8.2	6.7	7.7	(0.1)	(0.1)	(0.5)	(6.5)
Oro	524.1	305.5	576.5	5.5	(2.0)	52.4	10.0
DEG	1,141.0	1,171.0	1,147.4	(5.7)	(5.5)	6.4	0.6
Posición de reservas FMI	369.6	309.6	371.8	(1.7)	(1.6)	2.2	0.6
Inversión de valores 2/	29,848.7	26,876.2	30,053.3	95.7	55.8	204.5	0.7
Pesos andinos	20.0	20.0	20.0	0.0	0.0	0.0	0.0
Fondo Latinoamericano de Reservas	391.3	385.5	391.3	0.0	0.0	0.0	0.0
II. PASIVOS EXTERNOS DE CORTO PLAZO	2.5	9.7	6.1	3.1	3.1	3.6	-----
Organismos internacionales	0.0	0.0	0.0	0.0	0.0	0.0	-----
Otros	0.0	0.0	0.0	0.0	0.0	0.0	-----
Convenios internacionales	0.0	0.0	0.0	0.0	0.0	0.0	-----
Tesorería	0.0	0.0	0.0	0.0	0.0	0.0	-----
Otras Entidades	0.0	0.0	0.0	0.0	0.0	0.0	-----
Fondo Latinoamericano de Reservas	0.0	0.0	0.0	0.0	0.0	0.0	-----
Otras Inversiones 3/	2.5	9.7	6.1	3.1	3.1	3.6	-----
III. RESERVAS NETAS (I-II)	32,300.4	29,064.7	32,561.8	90.5	43.5	261.4	0.8

(*) Calculadas a precios de mercado. (-----) No es posible calcular variación o su explicación no es significativa.

(**) Cifras provisionales, sujetas a revisión.

NOTA: El 7 de agosto de 2009 la Junta de Gobernadores del Fondo Monetario Internacional (FMI) aprobó una asignación general de Derechos Especiales de Giro (DEG) por US\$250 mil millones y una asignación especial por US\$33 mil millones, las cuales se harían efectivas el 28 de agosto y el 9 de septiembre de 2009, respectivamente. Dichas asignaciones se distribuirían según la cuota de participación de cada país miembro. En el caso de Colombia, la asignación general incrementó las reservas internacionales en US\$897 millones el 28 de agosto de 2009 y la asignación especial, en US\$79 millones el 9 de septiembre de 2009.

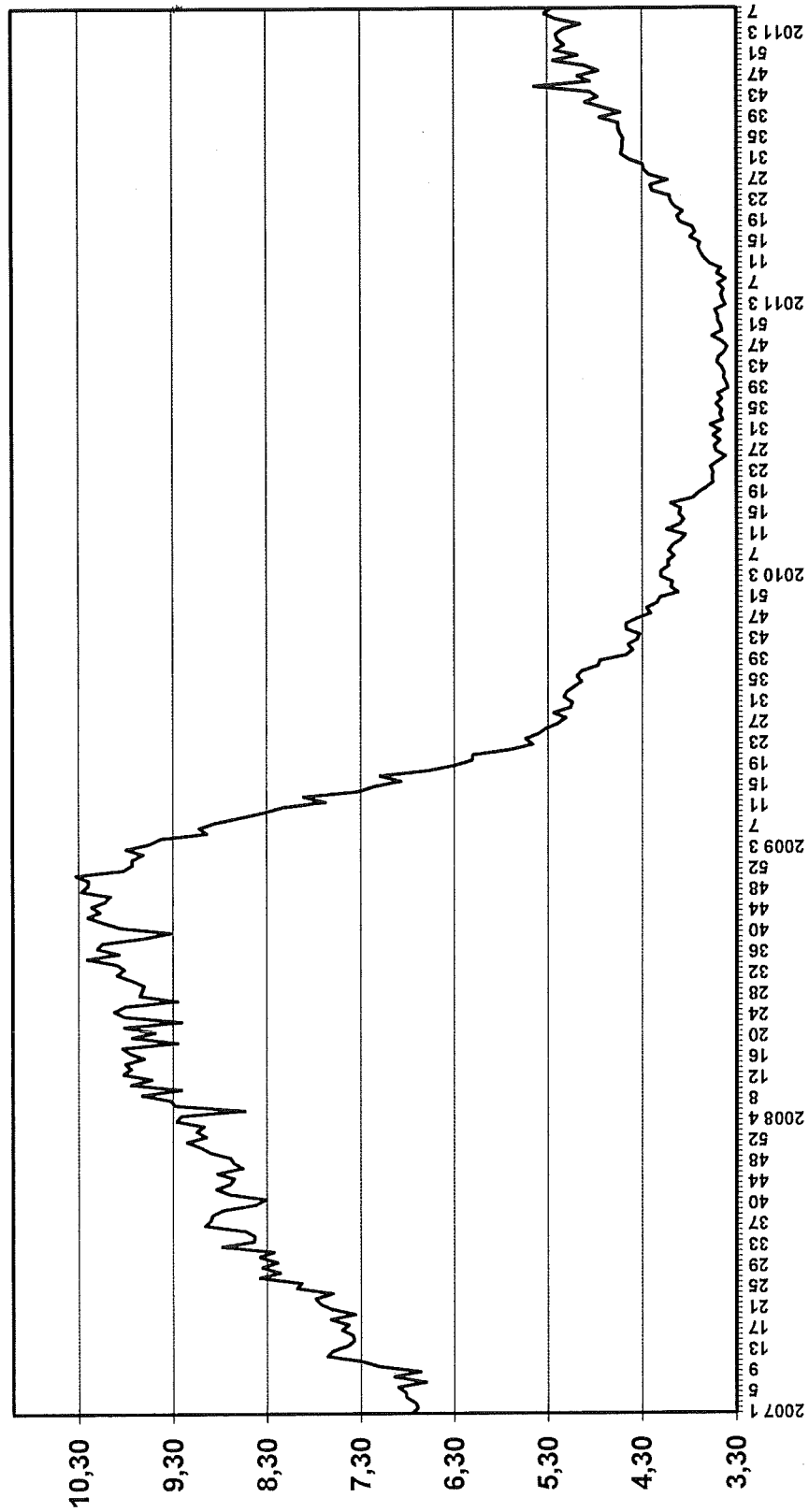
1/ Especies extranjeras en caja y depósitos a la orden en bancos del exterior.

2/ Inversiones en renta fija en el exterior, portafolio en administración, valores por cobrar y convenios internacionales.

3/ Desde enero de 1995, las operaciones de inversión de las reservas internacionales se contabilizan en la fecha de negociación de las mismas, ver nota No.1 del cuadro A14.

Fuente: Banco de la República

Gráfico A5
DTF SEMANAL 1/
TASA EFECTIVA ANUAL



1/ Según Resolución 42 de 1988 J.M. y 17 de 1993 J.D.

INFORMACIÓN DE TASAS DE CAPTACIÓN (1)

Tasa efectiva anual y monto en millones de pesos

FECHA DESDE: 20/02/2012 FECHA HASTA: 24/02/2012

	Bancos (2)		Corporaciones		Compañías		Org. Cooperativos		Coop. Financieras		TOTAL	
	TASA	MONTO	TASA	MONTO	TASA	MONTO	TASA	MONTO	TASA	MONTO	TASA	MONTO
CDT												
A 30 DÍAS	1,08	41.110	3,29	1	1,40	12.267	2,89	97	2,44	4.694	1,26	58.169
ENTRE 31 Y 44 DÍAS	2,30	7.674	0,00	-	2,44	2.361	2,75	20	1,96	1.060	2,30	11.116
A 45 DÍAS	0,17	57	0,00	-	1,01	17	0,00	-	1,32	7	0,44	81
ENTRE 46 Y 59 DÍAS	5,39	20.768	4,05	3	2,26	502	0,00	-	1,72	113	5,30	21.385
A 60 DÍAS	1,68	17.458	0,00	-	1,58	1.213	5,48	218	3,33	962	1,79	19.851
ENTRE 61 Y 89 DÍAS	5,25	10.870	0,00	-	2,65	394	0,00	-	1,80	118	5,13	11.383
A 90 DÍAS (*)	5,25	359.430	3,54	2	5,18	78.358	4,92	818	5,74	12.443	5,23	437.789
ENTRE 91 Y 119 DÍAS	5,18	132.461	5,17	516	5,82	36.083	6,63	2.627	6,08	1.675	5,34	173.362
A 120 DÍAS	5,62	48.859	0,00	-	5,46	17.364	6,17	450	5,75	2.322	5,59	68.995
ENTRE 121 Y 179 DÍAS	5,73	36.142	5,75	816	6,03	11.195	6,22	582	5,61	510	5,81	49.245
A 180 DÍAS (*)	5,65	214.837	4,61	0	5,69	81.806	6,50	1.455	6,05	11.426	5,66	296.643
ENTRE 181 Y 359 DÍAS	6,07	188.050	6,21	9.703	6,44	44.068	6,82	1.071	6,18	3.238	6,14	246.130
A 360 DÍAS (*)	6,11	68.212	0,00	-	5,99	14.736	5,70	456	7,05	5.339	6,09	82.938
SUPERIORES A 360 DÍAS	7,11	496.041	7,47	108.650	7,00	72.202	6,27	103	7,64	782	7,16	704.359
CAPTACIONES A TRAVÉS DE CDT POR RED DE OFICINAS	5,12	898.387	4,50	44	5,45	256.686	6,27	7.897	5,38	41.407	5,21	1.204.420
CAPTACIONES A TRAVÉS DE CDT POR TESORERÍA	6,74	743.682	7,35	119.647	6,49	115.868	0,00	-	7,44	4.284	6,80	1.009.961
CDAT												
A 1 DÍA	0,00	-	0,00	-	0,00	-	0,00	-	0,00	-	0,00	-
ENTRE 2 Y 14 DÍAS	2,20	1.351	0,00	-	0,00	-	0,00	-	1,03	3.399	1,36	4.750
ENTRE 15 Y 29 DÍAS	1,97	756	0,00	-	0,00	-	0,00	-	0,99	611	1,53	1.367
A 30 DÍAS	0,00	-	0,00	-	0,00	-	0,00	-	0,00	-	0,00	-
ENTRE 31 Y 90 DÍAS	1,23	4.471	0,00	-	0,00	-	0,00	-	2,12	2	1,23	4.473
ENTRE 91 Y 180 DÍAS	4,59	43	0,00	-	0,00	-	0,00	-	0,00	-	4,59	43
DE 181 DÍAS EN ADELANTE	5,53	267	0,00	-	0,00	-	0,00	-	0,81	1	5,51	268
CAPTACIONES A TRAVÉS DE CDAT POR RED DE OFICINAS	1,69	6.888	0,00	-	0,00	-	0,00	-	1,03	4.012	1,45	10.900
CAPTACIONES A TRAVÉS DE CDAT POR TESORERÍA	0,00	-	0,00	-	0,00	-	0,00	-	0,00	-	0,00	-

(*) El promedio ponderado total excluye la información de los Organismos Cooperativos de grado Superior, de las Cooperativas Financieras, de las Entidades Financieras Especiales.

(1) Este reporte tiene carácter exclusivamente informativo. El promedio ponderado total incluye la inf. de las entidades financieras especiales, salvo que se especifique otra cosa.

(2) Las tasas de captación para los diferentes plazos de los Bancos son equivalentes a la información de la TBS divulgada anteriormente por la Superintendencia Financiera.

Fuente: Cálculos Banco de la República, formato 441 de la Superintendencia Financiera

INFORMACIÓN SOBRE OPERACIONES INTERBANCARIAS Y REPOS (1)

Tasa efectiva anual y monto en millones de pesos y miles de dólares
FECHA DESDE: 20/02/2012 FECHA HASTA: 24/02/2012

	CUENTA ACTIVA												TOTAL	
	Bancos		Corporaciones		Compañías		Org. Cooperativos		Entidades Especiales		Coop. Financieras		TASA	MONTO
	TASA	MONTO	TASA	MONTO	TASA	MONTO	TASA	MONTO	TASA	MONTO	TASA	MONTO	TASA	MONTO
INTERBANCARIOS														
ENTRE 1 Y 5 DÍAS HÁBILES (ÚNICAMENTE EN US\$) (2)	0,16	2.655.277	0,00	-	0,18	27.400	0,00	-	0,22	78.700	0,00	-	0,16	2.761.377
A 1 DÍA HÁBIL (OVERNIGHT MONEDA LOCAL)	5,01	3.564.200	0,00	-	5,02	106.866	0,00	-	5,04	202.060	0,00	-	5,01	3.875.246
ENTRE 2 Y 5 DÍAS HÁBILES (SÓLO EN PESOS)	5,01	497.000	0,00	-	5,00	10.000	0,00	-	5,09	290.200	0,00	-	5,04	797.200
A MÁS DE 5 DÍAS HÁBILES (SÓLO EN PESOS)	5,08	24.000	0,00	-	0,00	-	0,00	-	0,00	-	0,00	-	5,08	24.000
ESTABLECIMIENTOS DE CRÉDITO	5,01	4.080.200	0,00	-	5,03	108.386	0,00	-	5,07	492.260	0,00	-	5,02	4.680.846
OTRAS ENTIDADES FINANCIERAS	5,09	5.000	0,00	-	4,93	10.600	0,00	-	0,00	-	0,00	-	4,98	15.600
REPOS														
ENTRE 1 Y 5 DÍAS HÁBILES (ÚNICAMENTE EN US\$) (2)	0,00	-	0,00	-	0,00	-	0,00	-	0,00	-	0,00	-	0,00	-
A 1 DÍA HÁBIL (OVERNIGHT MONEDA LOCAL)	0,00	-	0,00	-	5,03	1.684	0,00	-	0,00	-	0,00	-	5,03	1.684
ENTRE 2 Y 5 DÍAS HÁBILES (SÓLO EN PESOS)	0,00	-	0,00	-	6,30	713	0,00	-	0,00	-	0,00	-	6,30	713
ENTRE 6 Y 29 DÍAS HÁBILES (SÓLO EN PESOS)	0,00	-	0,00	-	6,27	103	0,00	-	0,00	-	0,00	-	6,27	103
A 30 DÍAS HÁBILES (SÓLO EN PESOS)	0,00	-	0,00	-	0,00	-	0,00	-	0,00	-	0,00	-	0,00	-
ENTRE 31 Y 44 DÍAS HÁBILES (SÓLO EN PESOS)	0,00	-	0,00	-	0,00	-	0,00	-	0,00	-	0,00	-	0,00	-
A 45 DÍAS HÁBILES (SÓLO EN PESOS)	0,00	-	0,00	-	0,00	-	0,00	-	0,00	-	0,00	-	0,00	-
ENTRE 45 Y 59 DÍAS HÁBILES (SÓLO EN PESOS)	0,00	-	0,00	-	0,00	-	0,00	-	0,00	-	0,00	-	0,00	-
A 60 DÍAS HÁBILES (SÓLO EN PESOS)	0,00	-	0,00	-	0,00	-	0,00	-	0,00	-	0,00	-	0,00	-
ENTRE 61 Y 89 DÍAS HÁBILES (SÓLO EN PESOS)	0,00	-	0,00	-	0,00	-	0,00	-	0,00	-	0,00	-	0,00	-
A 90 DÍAS HÁBILES (SÓLO EN PESOS)	0,00	-	0,00	-	0,00	-	0,00	-	0,00	-	0,00	-	0,00	-
ENTRE 91 Y 119 DÍAS HÁBILES (SÓLO EN PESOS)	0,00	-	0,00	-	0,00	-	0,00	-	0,00	-	0,00	-	0,00	-
A 120 DÍAS HÁBILES (SÓLO EN PESOS)	0,00	-	0,00	-	0,00	-	0,00	-	0,00	-	0,00	-	0,00	-
ENTRE 121 Y 179 DÍAS HÁBILES (SÓLO EN PESOS)	0,00	-	0,00	-	0,00	-	0,00	-	0,00	-	0,00	-	0,00	-
A 180 DÍAS HÁBILES (SÓLO EN PESOS)	0,00	-	0,00	-	0,00	-	0,00	-	0,00	-	0,00	-	0,00	-
ENTRE 181 Y 359 DÍAS HÁBILES (SÓLO EN PESOS)	0,00	-	0,00	-	0,00	-	0,00	-	0,00	-	0,00	-	0,00	-
A 360 DÍAS HÁBILES (SÓLO EN PESOS)	0,00	-	0,00	-	0,00	-	0,00	-	0,00	-	0,00	-	0,00	-
ESTABLECIMIENTOS DE CRÉDITO	0,00	-	0,00	-	0,00	-	0,00	-	0,00	-	0,00	-	0,00	-
OTRAS ENTIDADES FINANCIERAS	0,00	-	0,00	-	0,00	-	0,00	-	0,00	-	0,00	-	0,00	-
BANCO DE LA REPÚBLICA	0,00	-	0,00	-	0,00	-	0,00	-	0,00	-	0,00	-	0,00	-
TESORERÍA GENERAL DE LA NACIÓN	0,00	-	0,00	-	0,00	-	0,00	-	0,00	-	0,00	-	0,00	-
ENTIDADES DEL SECTOR PÚBLICO (SECTOR PÚBLICO)	0,00	-	0,00	-	0,00	-	0,00	-	0,00	-	0,00	-	0,00	-
RESIDENTES DEL EXTERIOR	0,00	-	0,00	-	0,00	-	0,00	-	0,00	-	0,00	-	0,00	-
SOCIEDADES FIDUCIARIAS	0,00	-	0,00	-	0,00	-	0,00	-	0,00	-	0,00	-	0,00	-
SOC. ADM. FONDOS DE PENSIONES Y DE CESANTÍAS	0,00	-	0,00	-	0,00	-	0,00	-	0,00	-	0,00	-	0,00	-
SOCIEDADES COMISIONISTAS DE BOLSAS DE VALOR	0,00	-	0,00	-	5,44	2.500	0,00	-	0,00	-	0,00	-	5,44	2.500
OTRAS ENTIDADES	0,00	-	0,00	-	0,00	-	0,00	-	0,00	-	0,00	-	0,00	-

(1) Este reporte tiene carácter exclusivamente informativo. (2) Tasa en Dólares
Fuente: Cálculos Banco de la República, formato 441 de la Superintendencia Financiera

INFORMACIÓN SOBRE OPERACIONES INTERBANCARIAS Y REPOS (1)

Tasa efectiva anual y monto en millones de pesos y miles de dólares
 FECHA DESDE: 20/02/2012 FECHA HASTA: 24/02/2012

	CUENTA PASIVA													
	Bancos		Corporaciones		Compañías		Org. Cooperativos		Entidades Especiales		Coop. Financieras		TOTAL	
	TASA	MONTO	TASA	MONTO	TASA	MONTO	TASA	MONTO	TASA	MONTO	TASA	MONTO	TASA	MONTO
INTERBANCARIOS														
ENTRE 1 Y 5 DÍAS HÁBILES (ÚNICAMENTE EN USD\$) (2)	0,33	201.229	0,00	-	0,00	-	0,00	-	0,00	-	0,00	-	0,33	201.229
A 1 DÍA HÁBIL (OVERNIGHT; MONEDA LOCAL)	5,01	2.781.000	5,01	929.248	5,22	12.500	0,00	-	5,01	152.500	0,00	-	5,04	3.875.248
ENTRE 2 Y 5 DÍAS HÁBILES (SÓLO EN PESOS)	5,01	512.300	5,09	282.900	5,09	2.000	0,00	-	0,00	-	0,00	-	5,04	797.200
A MÁS DE 5 DÍAS HÁBILES (SÓLO EN PESOS)	5,08	24.000	0,00	-	0,00	-	0,00	-	0,00	-	0,00	-	5,08	24.000
ESTABLECIMIENTOS DE CRÉDITO	5,01	3.251.800	5,03	1.134.136	5,21	14.500	0,00	-	5,01	152.500	0,00	-	5,02	4.552.936
OTRAS ENTIDADES FINANCIERAS	5,01	65.500	5,04	78.010	0,00	-	0,00	-	0,00	-	0,00	-	5,03	143.510
REPOS														
ENTRE 1 Y 5 DÍAS HÁBILES (ÚNICAMENTE EN USD\$) (2)	0,00	-	0,00	-	0,00	-	0,00	-	0,00	-	0,00	-	0,00	-
A 1 DÍA HÁBIL (OVERNIGHT; MONEDA LOCAL)	5,04	16.171.900	5,00	1.953.000	5,00	79.000	0,00	-	0,00	-	5,00	1.000	5,04	18.204.900
ENTRE 2 Y 5 DÍAS HÁBILES (SÓLO EN PESOS)	0,00	-	5,07	203	0,00	-	0,00	-	0,00	-	0,00	-	5,07	203
ENTRE 6 Y 29 DÍAS HÁBILES (SÓLO EN PESOS)	0,00	-	0,00	-	0,00	-	0,00	-	0,00	-	0,00	-	0,00	-
A 30 DÍAS HÁBILES (SÓLO EN PESOS)	0,00	-	0,00	-	0,00	-	0,00	-	0,00	-	0,00	-	0,00	-
ENTRE 31 Y 44 DÍAS HÁBILES (SÓLO EN PESOS)	0,00	-	0,00	-	0,00	-	0,00	-	0,00	-	0,00	-	0,00	-
A 45 DÍAS HÁBILES (SÓLO EN PESOS)	0,00	-	0,00	-	0,00	-	0,00	-	0,00	-	0,00	-	0,00	-
ENTRE 45 Y 59 DÍAS HÁBILES (SÓLO EN PESOS)	0,00	-	0,00	-	0,00	-	0,00	-	0,00	-	0,00	-	0,00	-
A 60 DÍAS HÁBILES (SÓLO EN PESOS)	0,00	-	0,00	-	0,00	-	0,00	-	0,00	-	0,00	-	0,00	-
ENTRE 61 Y 89 DÍAS HÁBILES (SÓLO EN PESOS)	0,00	-	0,00	-	0,00	-	0,00	-	0,00	-	0,00	-	0,00	-
A 90 DÍAS HÁBILES (SÓLO EN PESOS)	0,00	-	0,00	-	0,00	-	0,00	-	0,00	-	0,00	-	0,00	-
ENTRE 91 Y 119 DÍAS HÁBILES (SÓLO EN PESOS)	0,00	-	0,00	-	0,00	-	0,00	-	0,00	-	0,00	-	0,00	-
A 120 DÍAS HÁBILES (SÓLO EN PESOS)	0,00	-	0,00	-	0,00	-	0,00	-	0,00	-	0,00	-	0,00	-
ENTRE 121 Y 179 DÍAS HÁBILES (SÓLO EN PESOS)	0,00	-	0,00	-	0,00	-	0,00	-	0,00	-	0,00	-	0,00	-
A 180 DÍAS HÁBILES (SÓLO EN PESOS)	0,00	-	0,00	-	0,00	-	0,00	-	0,00	-	0,00	-	0,00	-
ENTRE 181 Y 359 DÍAS HÁBILES (SÓLO EN PESOS)	0,00	-	0,00	-	0,00	-	0,00	-	0,00	-	0,00	-	0,00	-
A 360 DÍAS HÁBILES (SÓLO EN PESOS)	0,00	-	0,00	-	0,00	-	0,00	-	0,00	-	0,00	-	0,00	-
ESTABLECIMIENTOS DE CRÉDITO	0,00	-	0,00	-	0,00	-	0,00	-	0,00	-	0,00	-	0,00	-
OTRAS ENTIDADES FINANCIERAS	0,00	-	5,07	203	0,00	-	0,00	-	0,00	-	0,00	-	5,07	203
BANCO DE LA REPÚBLICA	5,04	16.171.900	5,00	1.953.000	5,00	79.000	0,00	-	0,00	-	5,00	1.000	5,04	18.204.900
TESORERÍA GENERAL DE LA NACIÓN	0,00	-	0,00	-	0,00	-	0,00	-	0,00	-	0,00	-	0,00	-
ENTIDADES DEL SECTOR PÚBLICO (SECTOR PÚBLICO NO FINANCIERO)	0,00	-	0,00	-	0,00	-	0,00	-	0,00	-	0,00	-	0,00	-
RESIDENTES DEL EXTERIOR	0,00	-	0,00	-	0,00	-	0,00	-	0,00	-	0,00	-	0,00	-
SOCIEDADES FIDUCIARIAS	0,00	-	0,00	-	0,00	-	0,00	-	0,00	-	0,00	-	0,00	-
SOC. ADM. FONDOS DE PENSIONES Y DE CESANTÍAS	0,00	-	0,00	-	0,00	-	0,00	-	0,00	-	0,00	-	0,00	-
SOCIEDADES COMISIONISTAS DE BOLSAS DE VALORES	0,00	-	0,00	-	0,00	-	0,00	-	0,00	-	0,00	-	0,00	-
OTRAS	0,00	-	0,00	-	0,00	-	0,00	-	0,00	-	0,00	-	0,00	-

(1) Este reporte tiene carácter exclusivamente informativo. (2) Tasas en Dólares

TASAS DE COLOCACION

Tasa efectiva anual y monto en millones de pesos
FECHA DESDE: 13/02/2012 FECHA HASTA: 17/02/2012

	BANCOS		CORPORACIONES		COMPAÑIAS		ORG. COOPERATIVOS		ENTIDADES ESPECIALES		COOP. FINANCIERAS		TOTAL	
	TASA	MONTO	TASA	MONTO	TASA	MONTO	TASA	MONTO	TASA	MONTO	TASA	MONTO	TASA	MONTO
Créditos de Vivienda														
Construcción de Vivienda diferente de VIS (Pesos)	12.13	8,375	0.00	-	0.00	-	0.00	0.00	0.00	0.00	-	0.00	12.13	8,375
Construcción de Vivienda diferente de VIS (UVR)	6.55	27,185	0.00	-	0.00	-	0.00	0.00	0.00	0.00	-	0.00	6.55	27,185
Construcción de Vivienda VIS (Pesos)	12.82	138	0.00	-	0.00	-	0.00	0.00	0.00	0.00	-	0.00	12.82	138
Construcción de Vivienda VIS (UVR)	6.24	7,347	0.00	-	0.00	-	0.00	0.00	0.00	0.00	-	0.00	6.24	7,347
Adquisición de Vivienda diferente de VIS (Pesos)	13.65	77,770	0.00	-	15.00	48	0.00	0.00	12.31	6,452	223	0.00	13.55	84,493
Adquisición de Vivienda diferente de VIS (UVR)	10.23	2,946	0.00	-	0.00	-	0.00	0.00	8.36	3,558	0.00	0.00	9.21	6,504
Adquisición de Vivienda VIS (Pesos)	13.65	19,918	0.00	-	0.00	-	0.00	0.00	12.59	6,491	1,045	0.00	13.36	27,454
Adquisición de Vivienda VIS (UVR)	10.22	5,422	0.00	-	0.00	-	0.00	0.00	5.84	5,293	-	0.00	8.06	10,715
Crédito de Consumo														
Entre 31 y 365 días	22.76	17,176	0.00	-	27.20	4,211	21.30	0.00	11.50	15	544	22.39	23.59	21,948
Entre 366 y 1095 días	22.90	151,513	0.00	-	22.98	3,146	22.41	30	12.50	15	3,719	22.67	22.90	158,423
Entre 1096 y 1825 días	18.93	290,690	0.00	-	18.68	8,519	20.78	89	12.50	5	12,573	21.11	19.02	311,875
A más de 1825 días	16.53	236,730	0.00	-	16.92	7,981	0.00	-	13.57	8	4,303	19.50	16.59	249,022
Microcréditos (Modalidad de Leasing)														
Entre 31 y 365 días	0.00	-	0.00	-	0.00	-	0.00	-	0.00	-	-	0.00	0.00	-
Entre 366 y 1095 días	18.89	70	0.00	-	0.00	-	0.00	-	0.00	-	-	0.00	18.89	70
Entre 1096 y 1825 días	20.74	341	0.00	-	0.00	-	0.00	-	0.00	-	-	0.00	20.74	341
A más de 1825 días	0.00	-	0.00	-	0.00	-	0.00	-	0.00	-	-	0.00	0.00	-
Microcréditos (Diferentes de Leasing)														
Entre 31 y 365 días	35.79	5,648	0.00	-	41.01	745	0.00	-	0.00	-	63	26.64	36.29	6,655
Entre 366 y 1095 días	35.86	40,717	0.00	-	38.18	3,407	25.00	13	0.00	-	395	31.56	36.00	44,532
Entre 1096 y 1825 días	34.92	5,682	0.00	-	23.61	1,270	18.41	340	0.00	-	371	29.14	32.11	7,862
A más de 1825 días	32.85	861	0.00	-	0.00	-	0.00	-	0.00	-	-	0.00	32.85	861
Créditos Comerciales (Ordinario)														
Entre 31 y 365 días	10.43	539,310	0.00	-	12.78	129,104	9.52	2,168	0.00	-	1,310	14.16	10.88	671,892
Entre 366 y 1095 días	12.52	225,398	0.00	-	13.46	27,664	9.51	4,763	0.00	-	41	19.13	12.56	257,886
Entre 1096 y 1825 días	14.23	78,193	0.00	-	14.64	29,327	16.11	400	0.00	-	472	17.96	14.36	108,392
A más de 1825 días	11.13	172,286	0.00	-	11.52	95,660	0.00	-	0.00	-	49	13.67	11.20	207,995
Créditos Comerciales (Preferencial o Corporativo)														
Entre 31 y 365 días	8.75	754,181	0.00	-	0.00	-	0.00	-	0.00	-	70	9.58	8.75	754,251
Entre 366 y 1095 días	8.51	274,601	0.00	-	10.35	3,268	0.00	-	0.00	-	-	0.00	8.54	277,869
Entre 1096 y 1825 días	10.01	45,739	0.00	-	9.70	1,848	0.00	-	0.00	-	-	0.00	10.00	47,586
A más de 1825 días	9.39	209,456	0.00	-	11.86	525	0.00	-	0.00	-	-	0.00	9.39	209,981
Créditos Comerciales (Tesorería)														
Entre 1 y 5 días	7.45	55,579	0.00	-	0.00	-	0.00	-	0.00	-	-	0.00	7.45	55,579
Entre 6 y 14 días	7.02	5,359	0.00	-	0.00	-	0.00	-	0.00	-	-	0.00	7.02	5,359
Entre 15 y 30 días	8.81	178,692	0.00	-	18.41	9	0.00	-	0.00	-	-	0.00	8.81	178,701

Fuente: Cálculos Banco de la República, formato 088 de la Superintendencia Financiera de Colombia.

* El promedio ponderado total no incluye las tasas de las Entidades Financieras Especiales excepto el Fondo Nacional de Ahorro.

A 20

TASAS DE COLOCACION

Tasa efectiva anual y monto en millones de pesos

FECHA DESDE: 13/02/2012 FECHA HASTA: 17/02/2012

	BANCOS		CORPORACIONES		COMPAÑIAS		ORG. COOPERATIVOS		ENTIDADES ESPECIALES		COOP. FINANCIERAS		TOTAL	
	TASA	MONTO	TASA	MONTO	TASA	MONTO	TASA	MONTO	TASA	MONTO	TASA	MONTO	TASA	MONTO
Tarjetas de Crédito Personas Naturales														
Avances en efectivo	29.32	161,951	0.00	-	29.53	15,619	0.00	-	0.00	-	0.00	-	29.34	177,570
Consumos a 1 mes	3.99	112,860	0.00	-	28.39	3,017	0.00	-	0.00	-	0.00	-	4.63	115,877
Consumos entre 2 y 6 meses	28.43	112,418	0.00	-	28.46	10,018	0.00	-	0.00	-	0.00	-	28.43	122,436
Consumos entre 7 y 12 meses	29.30	67,233	0.00	-	29.53	6,593	0.00	-	0.00	-	0.00	-	28.32	73,826
Consumos entre 13 y 18 meses	29.41	7,703	0.00	-	29.54	771	0.00	-	0.00	-	0.00	-	29.42	8,474
Consumos a más de 18 meses	28.11	82,861	0.00	-	29.53	4,496	0.00	-	0.00	-	0.00	-	28.18	87,358
Tarjetas de Crédito Empresariales														
Avances en efectivo	29.40	16,715	0.00	-	0.00	-	0.00	-	0.00	-	0.00	-	29.40	16,715
Consumos a 1 mes	1.55	42,379	0.00	-	0.00	-	0.00	-	0.00	-	0.00	-	1.55	42,379
Consumos entre 2 y 6 meses	29.28	6,850	0.00	-	0.00	-	0.00	-	0.00	-	0.00	-	29.28	6,850
Consumos entre 7 y 12 meses	29.40	4,343	0.00	-	0.00	-	0.00	-	0.00	-	0.00	-	29.40	4,343
Consumos entre 13 y 18 meses	29.58	90	0.00	-	0.00	-	0.00	-	0.00	-	0.00	-	29.58	90
Consumos a más de 18 meses	28.11	3,511	0.00	-	0.00	-	0.00	-	0.00	-	0.00	-	28.11	3,511
Descubiertos en Cuenta Corriente Bancaria														
Sobregiros	26.20	2,999,557	0.00	-	0.00	-	0.00	-	0.00	-	0.00	-	26.20	2,999,557
Créditos Especiales														
Acordados según ley 550 de 1999	19.47	232	0.00	-	14.19	900	0.00	-	0.00	-	0.00	-	15.27	1,132
Acordados según ley 617 de 2000	0.00	-	0.00	-	0.00	-	0.00	-	0.00	-	0.00	-	0.00	-
Depósitos y Cuentas de Ahorro														
Depósitos de ahorro ordinarios activos	2.79	94,161,970	4.93	89,675	2.51	103,139	4.41	46,622	3.00	517,534	1.23	210,549	2.79	95,129,488
Cuentas de ahorro especial en UVR	0.00	-	0.00	-	0.00	-	0.00	-	0.00	-	0.00	-	0.00	-
Cuentas de ahorro especial en pesos	1.39	326,273	0.00	-	0.00	-	0.00	-	0.00	-	3.00	1,549	1.40	327,823
Cuentas de ahorro AFC (en pesos)	2.16	507,039	0.00	-	0.00	-	0.00	-	0.00	-	0.00	-	2.16	507,039
Certificados de Ahorro de Valor Real (CAVR)														
CAVR < 6 meses	2.00	82	0.00	-	0.00	-	0.00	-	0.00	-	0.00	-	2.00	82
6 meses <= CAVR < 12 meses	2.40	36,795	0.00	-	0.00	-	0.00	-	0.00	-	0.00	-	2.40	36,795
CAVR a 1 año	2.00	227	0.00	-	0.00	-	0.00	-	0.00	-	0.00	-	2.00	227
12 meses < CAVR < 18 meses	0.00	-	0.00	-	0.00	-	0.00	-	0.00	-	0.00	-	0.00	-
CAVR >= 18 meses	0.00	-	0.00	-	0.00	-	0.00	-	0.00	-	0.00	-	0.00	-

Fuente: Cálculos Banco de la República, formato 088 de la Superintendencia Financiera de Colombia.

* El promedio ponderado total no incluye las tasas de las Entidades Financieras Especiales excepto el Fondo Nacional de Ahorro.