



BANCO DE LA REPÚBLICA

---

CEDEC

# Informe Mensual

## ESTADÍSTICO – SEPTIEMBRE 2011

Bogotá D.C., Colombia



## TABLA DE CONTENIDO

I.	COMPENSACIÓN A NIVEL NACIONAL.....	3
II.	COMPENSACIÓN ELECTRÓNICA .....	6
1.	COMPORTAMIENTO DEL CANJE ENVIADO AL COBRO.....	6
2.	COMPORTAMIENTO DEL CANJE ENVIADO EN DEVOLUCIÓN .....	10
3.	VALORES MÁXIMOS, MÍNIMOS Y PROMEDIO DEL CANJE AL COBRO Y EN DEVOLUCIÓN .....	15
4.	VALOR DE LOS CHEQUES COMPENSADOS.....	18
5.	VARIACIÓN DEL CANJE POR RANGOS DE VALOR .....	19
6.	CHEQUES IDENTIFICADOS CON SIETES.....	20
7.	CAUSALES DE DEVOLUCIÓN .....	22



**I. COMPENSACIÓN A NIVEL NACIONAL**

A continuación se presenta en forma detallada por ciudad, los valores y cantidad de documentos presentados en la primera y segunda sesión de compensación para el mes de septiembre de 2011.

TÍTULOS VALORES COMPENSADOS A NIVEL NACIONAL SEPTIEMBRE DE 2011									
CIUDAD		PRIMERA SESIÓN				SEGUNDA SESIÓN			
		CANTIDAD	%	VALOR	%	CANTIDAD	%	VALOR	%
BOGOTÁ	(1)	1.259.073	44.93%	15.770.399	53.45%	84.435	56.58%	475.803	56.02%
MEDELLIN	(1)	440.825	15.73%	4.022.083	13.63%	16.628	11.14%	93.576	11.02%
CALI	(1)	357.940	12.77%	2.515.401	8.53%	16.809	11.26%	69.766	8.21%
BARRANQUILLA	(1)	166.973	5.96%	1.598.491	5.42%	8.628	5.78%	54.031	6.36%
BUCARAMANGA	(1)	98.522	3.52%	1.111.807	3.77%	3.571	2.39%	32.205	3.79%
CARTAGENA	(1)	82.626	2.95%	659.764	2.24%	2.992	2.01%	20.695	2.44%
PEREIRA	(1)	46.164	1.65%	361.851	1.23%	1.557	1.04%	8.698	1.02%
CUCUTA	(2)	28.662	1.02%	207.582	0.70%	1.296	0.87%	6.368	0.75%
MANIZALES	(1)	26.738	0.95%	291.707	0.99%	671	0.45%	4.321	0.51%
SANTA MARTA	(3)	24.556	0.88%	153.994	0.52%	903	0.61%	4.188	0.49%
VILLAVICENCIO	(2)	23.084	0.82%	435.683	1.48%	1.625	1.09%	8.528	1.00%
IBAGUE	(2)	20.931	0.75%	188.475	0.64%	1.039	0.70%	6.165	0.73%
BUENAVENTURA	(3)	17.706	0.63%	73.704	0.25%	589	0.39%	2.523	0.30%
MONTERIA	(2)	16.811	0.60%	163.883	0.56%	736	0.49%	5.008	0.59%
ARMENIA	(3)	15.510	0.55%	122.857	0.42%	466	0.31%	2.260	0.27%
NEIVA	(2)	15.290	0.55%	188.315	0.64%	652	0.44%	4.333	0.51%
PASTO	(3)	15.145	0.54%	170.996	0.58%	416	0.28%	2.779	0.33%
PITALITO	(3)	11.821	0.42%	101.862	0.35%	1.756	1.18%	13.335	1.57%
SINCELEJO	(2)	10.246	0.37%	70.646	0.24%	330	0.22%	2.178	0.26%
VALLEDUPAR	(3)	10.134	0.36%	107.304	0.36%	434	0.29%	4.056	0.48%
POPAYAN	(3)	9.715	0.35%	99.688	0.34%	240	0.16%	1.751	0.21%
TUNJA	(3)	8.493	0.30%	210.742	0.71%	271	0.18%	7.824	0.92%
TULUÁ	(3)	8.353	0.30%	61.658	0.21%	205	0.14%	611	0.07%
BUGA	(3)	7.919	0.28%	34.560	0.12%	208	0.14%	481	0.06%
APARTADÓ	(3)	7.324	0.26%	16.711	0.06%	312	0.21%	952	0.11%
BARRANCABERMEJA	(3)	7.053	0.25%	66.517	0.23%	242	0.16%	1.939	0.23%
DUITAMA	(3)	6.395	0.23%	48.368	0.16%	229	0.15%	1.002	0.12%
FLORENCIA	(3)	6.238	0.22%	48.666	0.16%	187	0.13%	1.254	0.15%
SAN ANDRES	(3)	5.859	0.21%	43.890	0.15%	95	0.06%	326	0.04%
YOPAL	(3)	5.356	0.19%	133.171	0.45%	271	0.18%	3.236	0.38%
IPIALES	(3)	3.380	0.12%	17.698	0.06%	66	0.04%	439	0.05%
GIRARDOT	(3)	3.306	0.12%	22.573	0.08%	130	0.09%	519	0.06%
SOGAMOSO	(3)	3.261	0.12%	31.673	0.11%	104	0.07%	431	0.05%
RIOHACHA	(2)	2.933	0.10%	49.666	0.17%	82	0.05%	2.438	0.29%
ESPINAL	(3)	2.929	0.10%	37.012	0.13%	40	0.03%	256	0.03%
CARTAGO	(3)	2.641	0.09%	34.444	0.12%	169	0.11%	1.128	0.13%
CAUCASIA	(3)	2.233	0.08%	20.357	0.07%	79	0.05%	344	0.04%
LA DORADA	(3)	1.912	0.07%	13.390	0.05%	79	0.05%	567	0.07%
ARAUCA	(3)	1.877	0.07%	53.565	0.18%	38	0.03%	237	0.03%

Valores en millones de pesos  
 1. Compensación CEDEC  
 2. Compensación Cámara CUD  
 3. Compensación Bancos Delegados



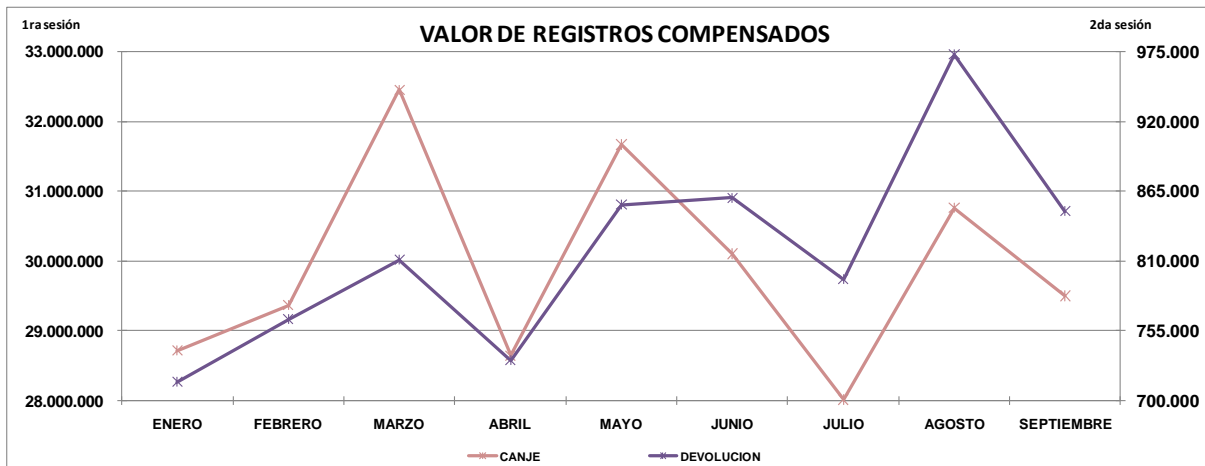
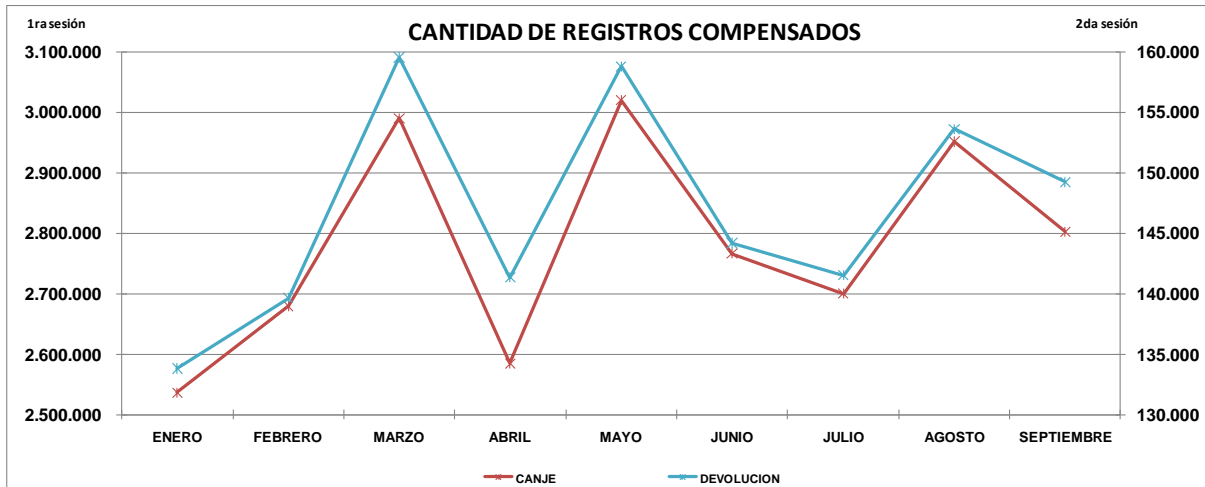
TÍTULOS VALORES COMPENSADOS A NIVEL NACIONAL SEPTIEMBRE DE 2011									
CIUDAD		PRIMERA SESIÓN				SEGUNDA SESIÓN			
		CANTIDAD	%	VALOR	%	CANTIDAD	%	VALOR	%
FUNDACIÓN	(3)	1.702	0.06%	3.186	0.01%	144	0.10%	173	0.02%
SAN GIL	(3)	1.334	0.05%	9.681	0.03%	25	0.02%	166	0.02%
QUIBDO	(3)	1.184	0.04%	25.053	0.08%	41	0.03%	250	0.03%
CHIQUEQUIRÁ	(2)	1.151	0.04%	6.953	0.02%	39	0.03%	124	0.01%
OCAÑA	(3)	1.034	0.04%	8.673	0.03%	21	0.01%	113	0.01%
GRANADA	(3)	1.000	0.04%	9.266	0.03%	47	0.03%	364	0.04%
AGUACHICA	(3)	879	0.03%	9.893	0.03%	30	0.02%	167	0.02%
LETICIA	(2)	822	0.03%	6.867	0.02%	8	0.01%	20	0.00%
PUERTO BOYACA	(3)	822	0.03%	10.382	0.04%	51	0.03%	400	0.05%
SOCORRO	(3)	696	0.02%	4.892	0.02%	13	0.01%	51	0.01%
GARZON	(3)	654	0.02%	10.989	0.04%	18	0.01%	110	0.01%
MAGANGUÉ	(3)	630	0.02%	4.332	0.01%	34	0.02%	71	0.01%
TURBO	(3)	610	0.02%	3.692	0.01%	36	0.02%	125	0.01%
PAMPLONA	(3)	551	0.02%	3.560	0.01%	16	0.01%	36	0.00%
PAIPA	(3)	500	0.02%	3.607	0.01%	18	0.01%	70	0.01%
MELGAR	(3)	470	0.02%	3.722	0.01%	22	0.01%	36	0.00%
MARIQUITA	(3)	458	0.02%	3.013	0.01%	16	0.01%	28	0.00%
PUERTO BERRIO	(3)	449	0.02%	2.228	0.01%	8	0.01%	28	0.00%
LORICA	(3)	322	0.01%	4.574	0.02%	19	0.01%	97	0.01%
BARBOSA	(3)	314	0.01%	1.581	0.01%	19	0.01%	72	0.01%
ZARZAL	(3)	272	0.01%	3.078	0.01%	2	0.00%	2	0.00%
TUQUERRES	(3)	224	0.01%	998	0.00%	5	0.00%	7	0.00%
SEVILLA	(3)	222	0.01%	1.918	0.01%	3	0.00%	200	0.02%
RIOSUCIO	(3)	185	0.01%	697	0.00%	3	0.00%	18	0.00%
<b>TOTAL</b>		<b>2.802.419</b>	<b>100%</b>	<b>29.503.991</b>	<b>100%</b>	<b>149.218</b>	<b>100%</b>	<b>849.280</b>	<b>100%</b>

Valores en millones de pesos

1. Compensación CEDEC
2. Compensación Camara CUD
3. Compensación Bancos Delegados

MES	PRIMERA SESIÓN				SEGUNDA SESIÓN			
	CANTIDAD	%	VALOR	%	CANTIDAD	%	VALOR	%
ENERO	2.535.943	10,13%	28.718.798	10,67%	133.801	10,12%	714.835	9,72%
FEBRERO	2.679.828	10,71%	29.367.002	10,91%	139.649	10,57%	764.259	10,39%
MARZO	2.990.264	11,95%	32.456.091	12,05%	159.527	12,07%	811.102	11,03%
ABRIL	2.584.562	10,33%	28.643.754	10,64%	141.348	10,70%	731.903	9,95%
MAYO	3.020.025	12,07%	31.669.260	11,76%	158.794	12,02%	854.326	11,62%
JUNIO	2.765.990	11,05%	30.105.072	11,18%	144.160	10,91%	859.884	11,69%
JULIO	2.699.814	10,79%	28.017.719	10,41%	141.504	10,71%	795.629	10,82%
AGOSTO	2.951.116	11,79%	30.760.295	11,42%	153.596	11,62%	972.771	13,23%
SEPTIEMBRE	2.802.419	11,20%	29.503.991	10,96%	149.218	11,29%	849.280	11,55%
<b>TOTAL</b>	<b>25.029.961</b>	<b>100,00%</b>	<b>269.241.981</b>	<b>100,00%</b>	<b>1.321.597</b>	<b>100,00%</b>	<b>7.353.990</b>	<b>100,00%</b>
<b>PROMEDIO MENSUAL</b>	<b>2.781.107</b>		<b>29.915.776</b>		<b>146.844</b>		<b>817.110</b>	

valores en millones de pesos





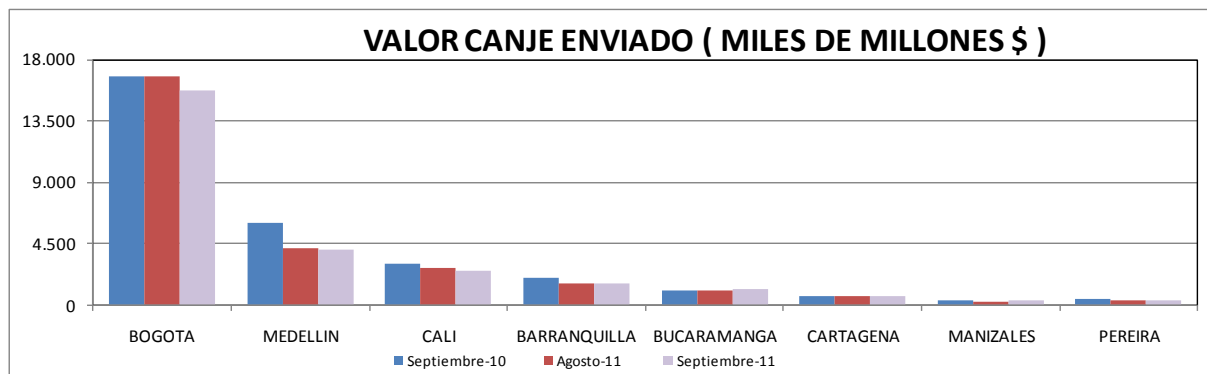
## II. COMPENSACIÓN ELECTRÓNICA

### 1. COMPORTAMIENTO DEL CANJE ENVIADO AL COBRO

#### ◆ Valor del Canje Enviado al Cobro

Se presentan a continuación estadísticas comparativas del valor de los cheques enviados al cobro durante el mes de septiembre de 2011, el mes inmediatamente anterior e igual mes del año 2010. La participación de Bogotá bajó al 59,89% desde el 60,93% del mes anterior y la de Medellín subió al 15,27% desde el 15,26%.

VALOR DEL CANJE ENVIADO (MILES DE MILLONES\$)							
CIUDAD	PERIODO SEPTIEMBRE (2010)	AGOSTO (2011)	SEPTIEMBRE (2011)	DIF. (SEPT 11-SEPT 10)		DIF. (SEPT 11 - AGO 11)	
				EN VALOR	PORCENTUAL	EN VALOR	PORCENTUAL
BOGOTA	16.718	16.714	15.770	-947	-5,7	-944	-5,6
MEDELLIN	6.020	4.186	4.022	-1.998	-33,2	-164	-3,9
CALI	2.991	2.652	2.515	-475	-15,9	-136	-5,1
BARRANQUILLA	1.957	1.597	1.598	-358	-18,3	1	0,1
BUCARAMANGA	1.015	1.047	1.112	97	9,5	65	6,2
CARTAGENA	602	649	660	58	9,7	11	1,7
MANIZALES	265	236	292	26	10,0	56	23,8
PEREIRA	368	349	362	-6	-1,7	13	3,7
<b>TOTAL</b>	<b>29.935</b>	<b>27.429</b>	<b>26.332</b>	<b>-3.604</b>	<b>-12,0</b>	<b>-1.098</b>	<b>-4,0</b>

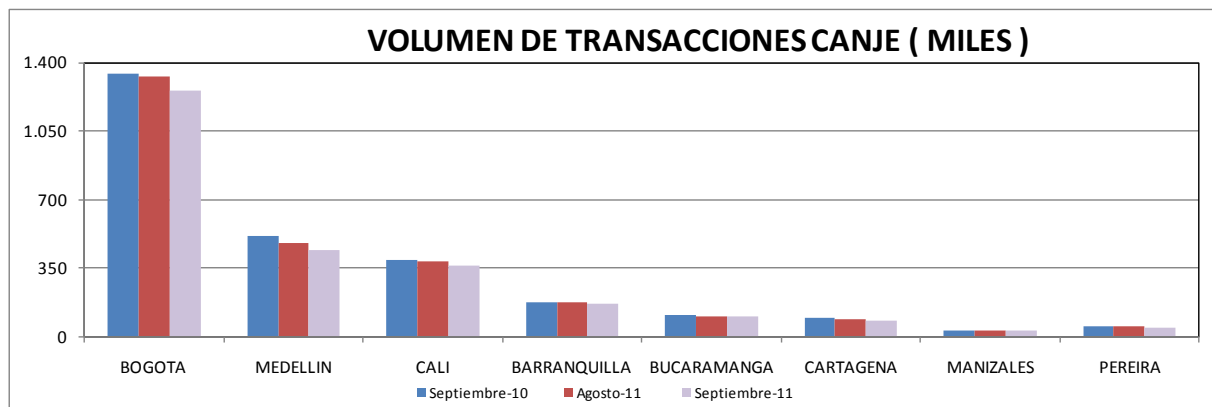




◆ **Volumen del Canje Enviado al Cobro**

Los siguientes cuadro y gráfica registran el número de cheques enviados al cobro al CEDEC durante los períodos analizados. Se destacan las sucursales de Bogotá y Medellín que tienen un porcentaje de participación del 50,79% y 17,78% respectivamente. El volumen total disminuyó con respecto al mes anterior el 5,6%, y respecto al mismo mes del año pasado el 8,3%:

VOLUMEN DE TRANSACCIONES POR CIUDAD (MILES)							
CIUDAD	PERIODO SEPTIEMBRE (2010)	AGOSTO (2011)	SEPTIEMBRE (2011)	DIF. (SEPT 11-SEPT 10)		DIF. (SEPT 11 - AGO 11)	
				EN VOLUMEN	PORCENTUAL	EN VOLUMEN	PORCENTUAL
BOGOTA	1.344	1.326	1.259	-85	-6,3	-67	-5,1
MEDELLIN	515	476	441	-74	-14,3	-35	-7,4
CALI	390	380	358	-32	-8,1	-22	-5,8
BARRANQUILLA	175	176	167	-8	-4,5	-9	-4,9
BUCARAMANGA	106	103	99	-7	-6,9	-5	-4,7
CARTAGENA	93	88	83	-11	-11,6	-6	-6,5
MANIZALES	30	29	27	-3	-10,3	-2,0	-7,1
PEREIRA	50	48	46	-4	-7,9	-1,9	-4,0
<b>TOTAL</b>	<b>2.702</b>	<b>2.627</b>	<b>2.479</b>	<b>-224</b>	<b>-8,3</b>	<b>-148</b>	<b>-5,6</b>

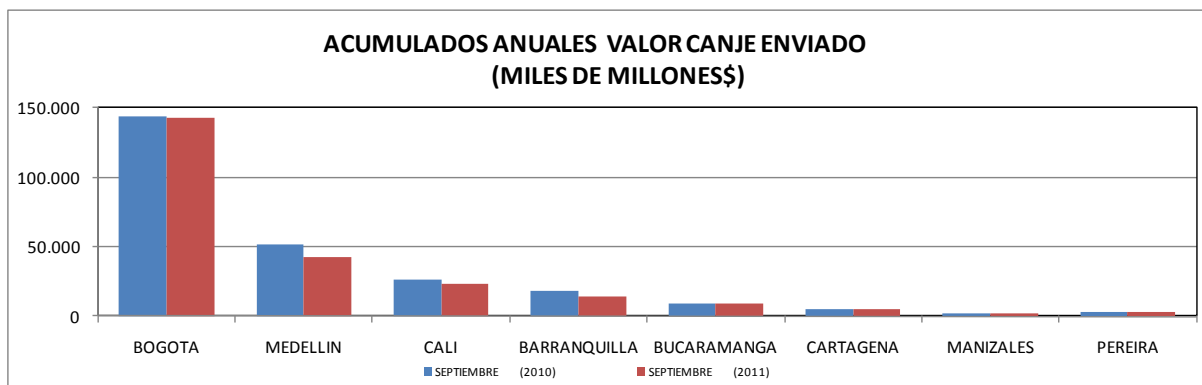




◆ **Acumulado del canje en 2011 frente al canje en 2010**

A continuación se presenta el acumulado del valor del canje al cobro registrado en el 2011, comparado con el acumulado para igual período del año anterior; la variación es negativa en un 6,4%:

ACUMULADO VALOR CANJE ENVIADO (MILES DE MILLONES \$)				
CIUDAD	PERIODO SEPTIEMBRE (2010)	SEPTIEMBRE (2011)	DIF. 2011-2010	
			EN VALOR	PORCENTUAL
BOGOTA	144.270	143.017	-1.253	-0,9
MEDELLIN	51.512	42.917	-8.595	-16,7
CALI	25.875	23.168	-2.707	-10,5
BARRANQUILLA	18.004	14.074	-3.930	-21,8
BUCARAMANGA	9.089	9.243	154	1,7
CARTAGENA	5.222	5.405	183	3,5
MANIZALES	2.399	2.303	-96	-4,0
PEREIRA	3.473	3.197	-276	-7,9
<b>TOTAL</b>	<b>259.844</b>	<b>243.325</b>	<b>-16.519</b>	<b>-6,4</b>

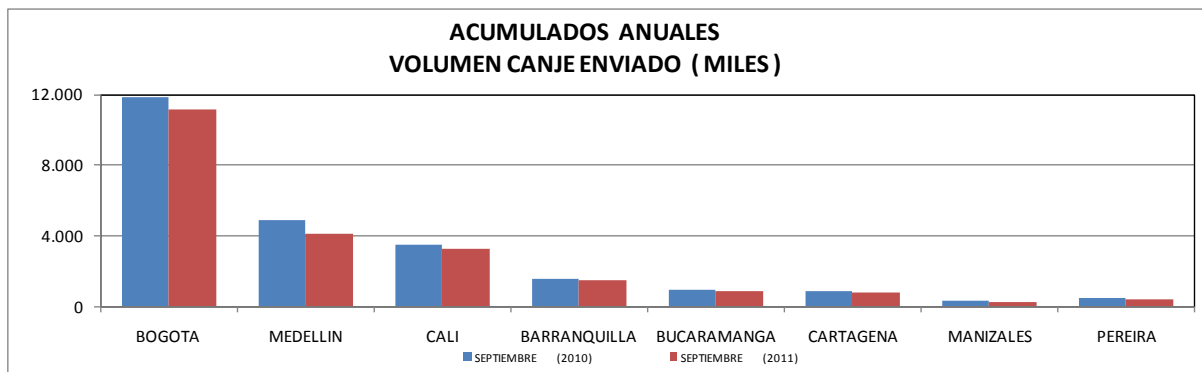






De igual manera se presenta el acumulado del volumen de cheques registrado el año 2011 con respecto al acumulado para igual periodo durante el año 2010. Para este caso el porcentaje de variación es negativo en un 8,3%:

ACUMULADO VOLUMEN CANJE ENVIADO (MILES)					
CIUDAD	PERIODO	SEPTIEMBRE (2010)	SEPTIEMBRE (2011)	DIF. 2011-2010	
				EN VOLUMEN	PORCENTUAL
BOGOTA		11.823	11.148	-675	-5,7
MEDELLIN		4.898	4.125	-773	-15,8
CALI		3.514	3.233	-282	-8,0
BARRANQUILLA		1.561	1.481	-81	-5,2
BUCARAMANGA		937	872	-64	-6,9
CARTAGENA		834	763	-71	-8,5
MANIZALES		275	246	-29	-10,6
PEREIRA		460	415	-44	-9,7
<b>TOTAL</b>		<b>24.303</b>	<b>22.283</b>	<b>-2.019</b>	<b>-8,3</b>



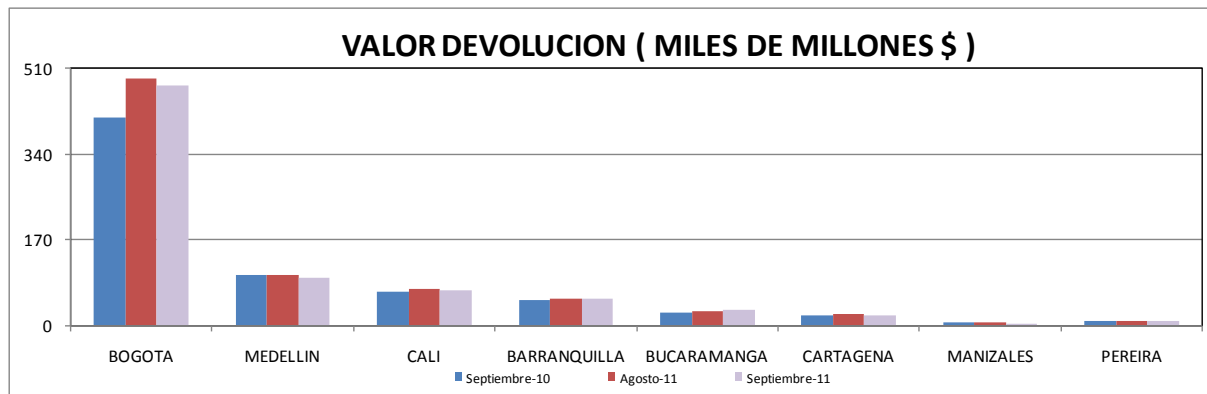


## 2. COMPORTAMIENTO DEL CANJE ENVIADO EN DEVOLUCIÓN

### ◆ Valor de la Devolución Enviada al Cobro

Se presentan a continuación estadísticas comparativas del valor de los cheques enviados en devolución durante el mes de septiembre de 2011, durante el mes anterior y durante igual mes del año 2010:

VALOR DEVOLUCION ENVIADA (MILES DE MILLONES \$)							
CIUDAD	PERIODO SEPTIEMBRE (2010)	AGOSTO (2011)	SEPTIEMBRE (2011)	DIF. (SEPT 11-SEPT 10)		DIF. (SEPT 11 - AGO 11)	
				EN VALOR	PORCENTUAL	EN VALOR	PORCENTUAL
BOGOTA	414	492	476	62	14,9	-16	-3,2
MEDELLIN	100	100	94	-6	-6,1	-6	-6,2
CALI	68	72	70	2	2,3	-2	-2,8
BARRANQUILLA	50	53	54	4	7,9	1	2,7
BUCARAMANGA	25	27	32	7	26,4	5	17,7
CARTAGENA	21	22	21	0	0,1	-2	-7,2
MANIZALES	5	5	4,3	0	-9,8	-1	-17,0
PEREIRA	8	9	8,7	0	2,6	0	-3,5
<b>TOTAL</b>	<b>691</b>	<b>780</b>	<b>759</b>	<b>68</b>	<b>9,8</b>	<b>-20</b>	<b>-2,6</b>

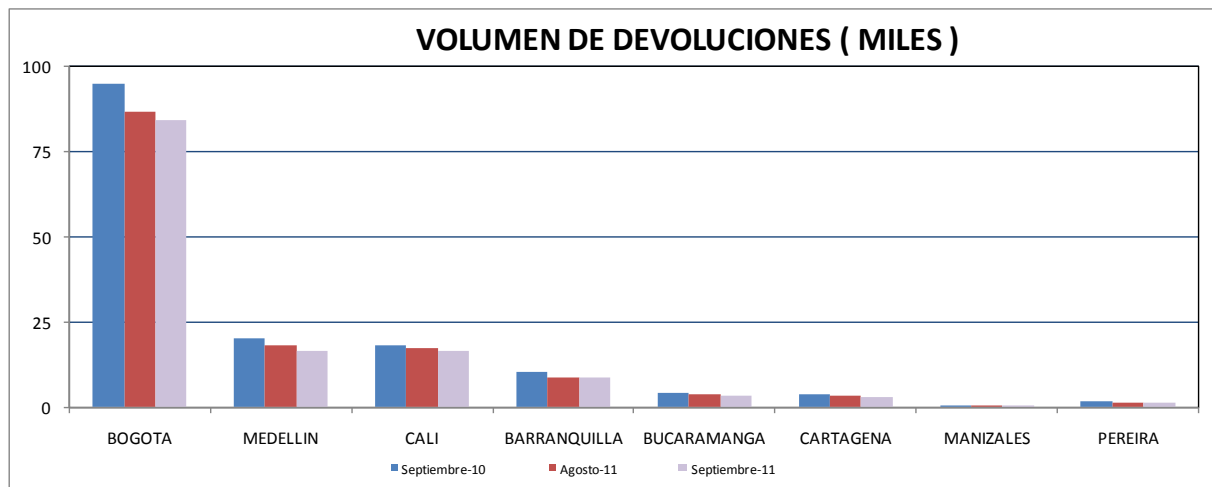




◆ **Volumen del Canje Enviado en Devolución**

Los siguientes cuadro y gráfica registran el número de cheques enviados en devolución al CEDEC durante el período analizado; la variación es negativa respecto a los dos períodos comparados:

VOLUMEN DE TRANSACCIONES (MILES)							
CIUDAD	PERIODO SEPTIEMBRE (2010)	AGOSTO (2011)	SEPTIEMBRE (2011)	DIF. (SEPT 11-SEPT 10)		DIF. (SEPT 11 - AGO 11)	
				EN VOLUMEN	PORCENTUAL	EN VOLUMEN	PORCENTUAL
BOGOTA	95	87	84	-10,4	-11,0	-2,5	-2,9
MEDELLIN	20	18	17	-3,6	-17,9	-1,8	-9,8
CALI	18	17	17	-1,6	-8,9	-0,6	-3,6
BARRANQUILLA	10	9	9	-1,8	-17,3	-0,1	-1,1
BUCARAMANGA	4	4	4	-0,7	-16,9	-0,3	-7,2
CARTAGENA	4	3	3	-0,9	-23,7	-0,3	-8,9
MANIZALES	0,8	0,8	0,7	-0,1	-15,3	-0,09	-11,9
PEREIRA	1,8	1,6	1,6	-0,3	-15,7	-0,04	-2,2
<b>TOTAL</b>	<b>155</b>	<b>141</b>	<b>135</b>	<b>-19,6</b>	<b>-12,6</b>	<b>-6</b>	<b>-4,1</b>





◆ **Porcentaje de Devolución**

El siguiente cuadro registra el valor y número de los cheques devueltos durante los meses de agosto y septiembre de 2011, como porcentaje del respectivo canje enviado al cobro:

PORCENTAJE DE DEVOLUCION AGOSTO - SEPTIEMBRE 2011 / VALOR						
SUCURSAL	AGOSTO (2011)		SEPTIEMBRE (2011)		PORCENTAJE	
	CANJE	DEVOLUCION	CANJE	DEVOLUCION	%DEV/Agosto 11	%DEV/Sept 11
BOGOTA	16.714	492	15.770	476	2,9	3,0
MEDELLIN	4.186	100	4.022	94	2,4	2,3
CALI	2.652	72	2.515	70	2,7	2,8
BARRANQUILLA	1.597	53	1.598	54	3,3	3,4
BUCARAMANGA	1.047	27	1.112	32	2,6	2,9
CARTAGENA	649	22	660	21	3,4	3,1
MANIZALES	236	5	292	4	2,2	1,5
PEREIRA	349	9	362	9	2,6	2,4
<b>TOTAL</b>	<b>27.429</b>	<b>780</b>	<b>26.332</b>	<b>759</b>	<b>2,8</b>	<b>2,9</b>

MILES DE MILLONES DE PESOS

PORCENTAJE DE DEVOLUCION AGOSTO - SEPTIEMBRE 2011 / VOLUMEN						
SUCURSAL	AGOSTO (2011)		SEPTIEMBRE (2011)		PORCENTAJE	
	CANJE	DEVOLUCION	CANJE	DEVOLUCION	%DEV/Agosto 11	%DEV/Sept 11
BOGOTA	1.326	87	1.259	84	6,6	6,7
MEDELLIN	476	18	441	17	3,9	3,8
CALI	380	17	358	17	4,6	4,7
BARRANQUILLA	176	9	167	9	5,0	5,2
BUCARAMANGA	103	4	99	4	3,7	3,6
CARTAGENA	88	3	83	3	3,7	3,6
MANIZALES	29	1	27	1	2,6	2,5
PEREIRA	48	2	46	2	3,3	3,4
<b>TOTAL</b>	<b>2.627</b>	<b>141</b>	<b>2.479</b>	<b>135</b>	<b>5,4</b>	<b>5,5</b>

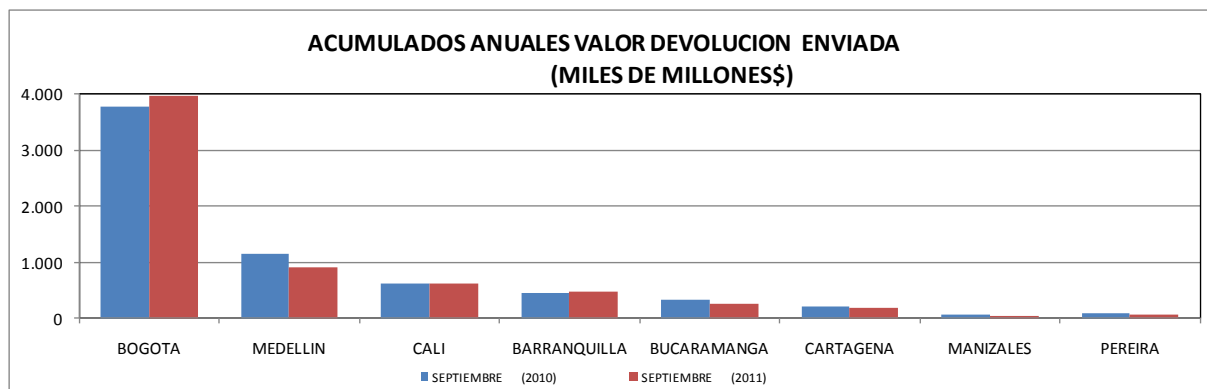
MILES DE TRANSACCIONES



◆ **Acumulado de la devolución en 2011 frente al 2010**

A continuación se presenta el acumulado del valor del canje en devolución durante el año 2011 frente a igual periodo del año 2010, puede apreciarse una disminución del 2,1% propiciada básicamente por Medellín y Bucaramanga:

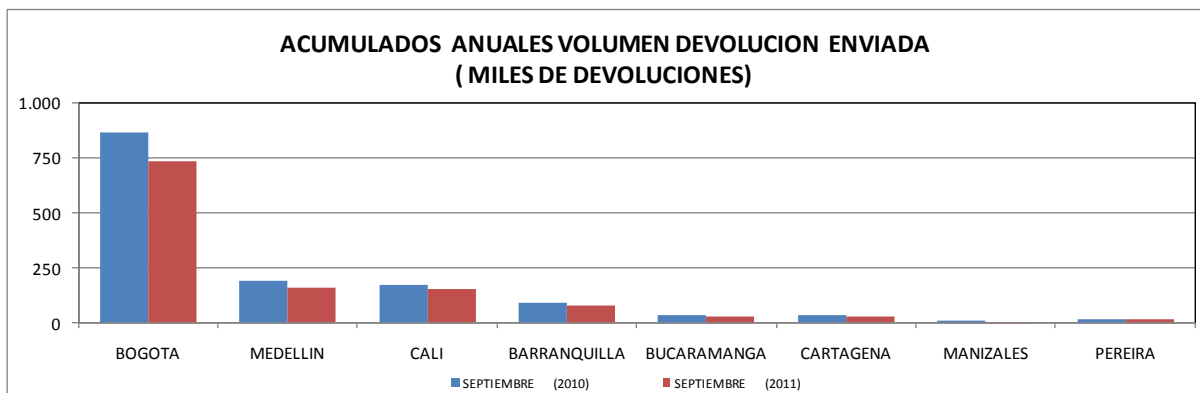
ACUMULADO VALOR DEVOLUCION ENVIADA (MILES DE MILLONES \$)				
CIUDAD	PERIODO SEPTIEMBRE (2010)	SEPTIEMBRE (2011)	DIF. 2011-2010	
			EN VALOR	PORCENTUAL
BOGOTA	3.783	3.971	188	5,0
MEDELLIN	1.148	900	-247	-21,5
CALI	621	632	11	1,7
BARRANQUILLA	449	474	24	5,4
BUCARAMANGA	323	250	-72	-22,4
CARTAGENA	203	175	-28	-13,9
MANIZALES	56	52	-4	-7,1
PEREIRA	87	77	-11	-12,2
<b>TOTAL</b>	<b>6.671</b>	<b>6.531</b>	<b>-140</b>	<b>-2,1</b>





De igual manera se presenta el acumulado del volumen de cheques devueltos durante el año 2011 con respecto al acumulado para igual período del 2010, se observa un decrecimiento del 15,2%, superior a la disminución que presenta el canje al cobro:

ACUMULADO VOLUMEN DEVOLUCION ENVIADA (MILES)				
CIUDAD	PERIODO SEPTIEMBRE (2010)	SEPTIEMBRE (2011)	DIF. 2011-2010	
			EN VOLUMEN	PORCENTUAL
BOGOTA	869	735	-134	-15,4
MEDELLIN	190	161	-29	-15,3
CALI	176	153	-23	-13,3
BARRANQUILLA	93	78	-15	-16,1
BUCARAMANGA	38	33	-5	-14,2
CARTAGENA	35	30	-6	-15,9
MANIZALES	8	7	-1	-14,1
PEREIRA	17	14	-3	-17,2
<b>TOTAL</b>	<b>1.426</b>	<b>1.210</b>	<b>-216</b>	<b>-15,2</b>



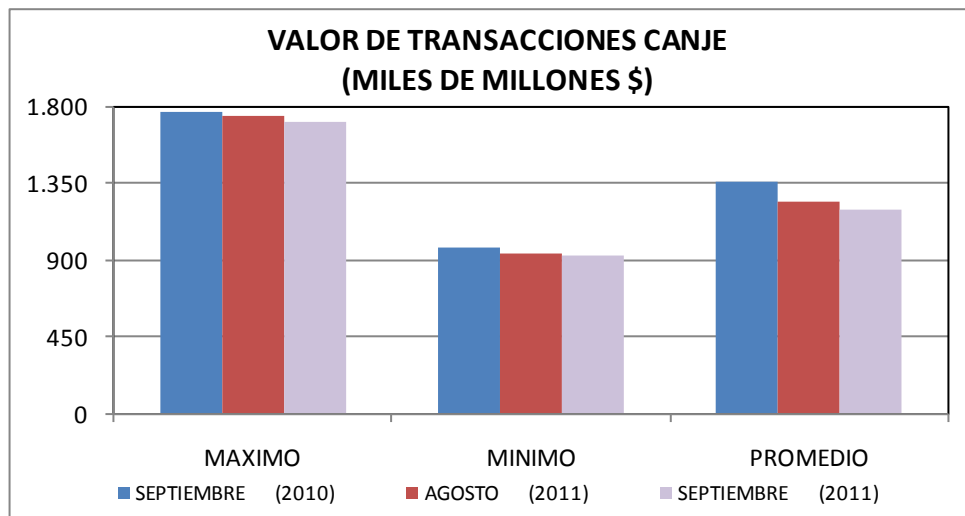


### 3. VALORES MÁXIMOS, MÍNIMOS Y PROMEDIO DEL CANJE AL COBRO Y EN DEVOLUCIÓN

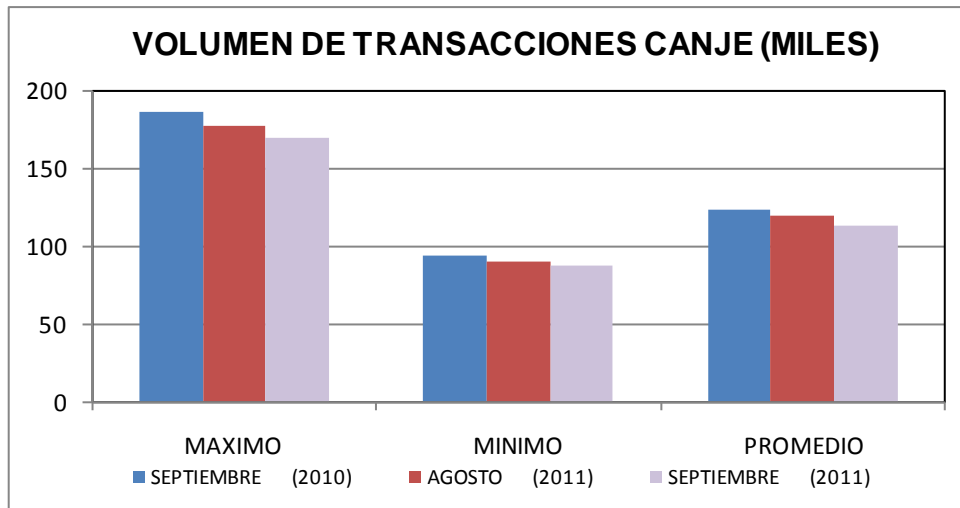
Los siguientes cuadros y gráficas registran los valores máximos, mínimos y promedio de valor y volumen del canje al cobro y en devolución del mes de septiembre de 2011, comparados con el mismo mes del año pasado y con el mes inmediatamente anterior.

#### ◆ Canje al Cobro

VALOR DE TRANSACCIONES CANJE (MILES DE MILLONES \$)							
MES	SEPTIEMBRE (2010)	AGOSTO (2011)	SEPTIEMBRE (2011)	DIF. (SEPT 11-SEPT 10)		DIF. (SEPT 11 - AGO 11)	
				EN VALOR	PORCENTUAL	EN VALOR	PORCENTUAL
MAXIMO	1.768	1.746	1.706	-61	-3,5	-39	-2,3
MINIMO	967	934	931	-37	-3,8	-3	-0,3
PROMEDIO	1.361	1.247	1.197	-164	-12,0	-50	-4,0

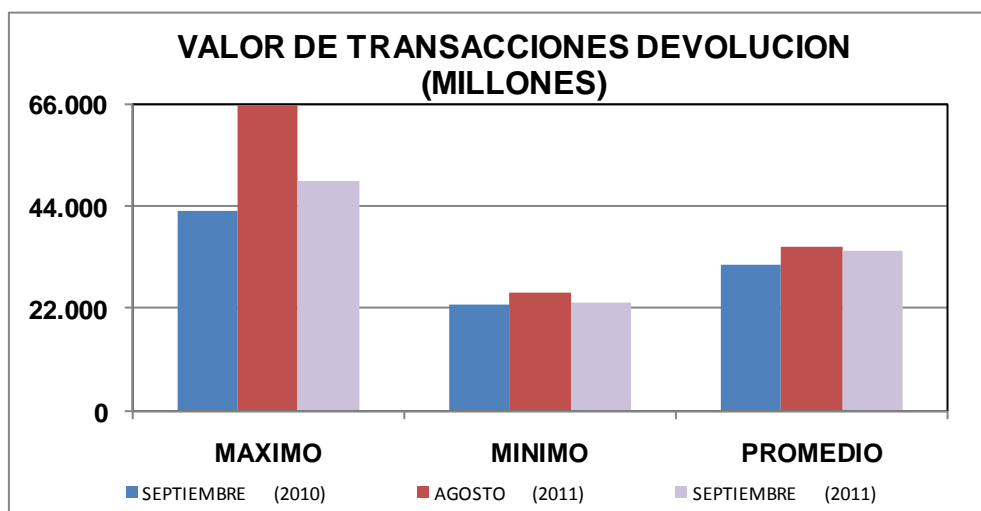


VOLUMEN DE TRANSACCIONES CANJE (MILES)							
MES	SEPTIEMBRE (2010)	AGOSTO (2011)	SEPTIEMBRE (2011)	DIF. (SEPT 11-SEPT 10)		DIF. (SEPT 11 - AGO 11)	
				EN VOLUMEN	PORCENTUAL	EN VOLUMEN	PORCENTUAL
MAXIMO	186	178	169	-17	-9,0	-9	-4,9
MINIMO	94	90	87	-6	-6,6	-2	-2,5
PROMEDIO	123	119	113	-10	-8,3	-7	-5,6



◆ **Canje en Devolución**

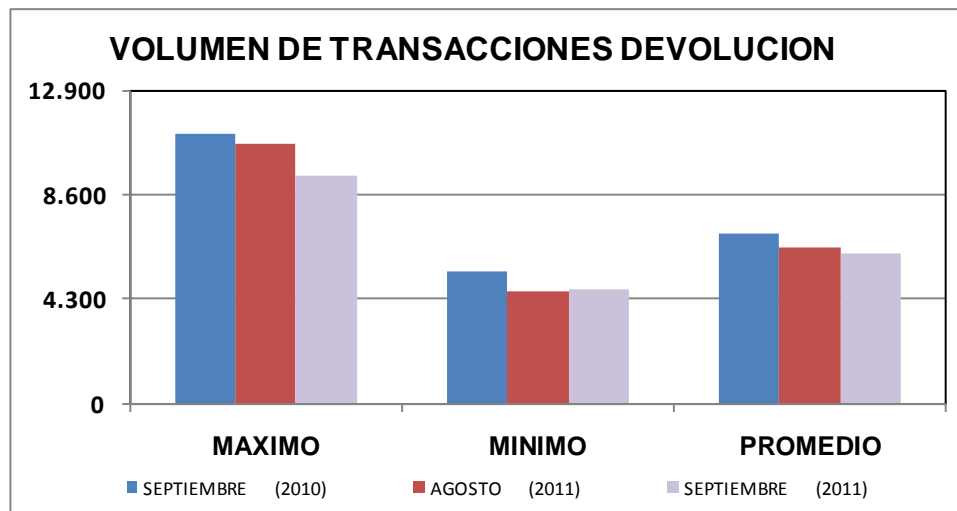
VALOR DE TRANSACCIONES DEVOLUCION (MILLONES)							
MES	SEPTIEMBRE (2010)	AGOSTO (2011)	SEPTIEMBRE (2011)	DIF. (SEPT 11-SEPT 10)		DIF. (SEPT 11 - AGO 11)	
				EN VALOR	PORCENTUAL	EN VALOR	PORCENTUAL
MAXIMO	43.161	65.804	49.341	6.180	14,3	-16.463	-25,0
MINIMO	22.828	25.272	23.320	492	2,2	-1.952	-7,7
PROMEDIO	31.423	35.433	34.504	3.081	9,8	-928	-2,6







VOLUMEN DE TRANSACCIONES DEVOLUCION							
MES	SEPTIEMBRE (2010)	AGOSTO (2011)	SEPTIEMBRE (2011)	DIF. (SEPT 11-SEPT 10)		DIF. (SEPT 11 - AGO 11)	
				EN VOLUMEN	PORCENTUAL	EN VOLUMEN	PORCENTUAL
MAXIMO	11.131	10.721	9.392	-1.739	-15,6	-1.329	-12,4
MINIMO	5.414	4.630	4.697	-717	-13,2	67	1,4
PROMEDIO	7.039	6.410	6.150	-889	-12,6	-260	-4,1





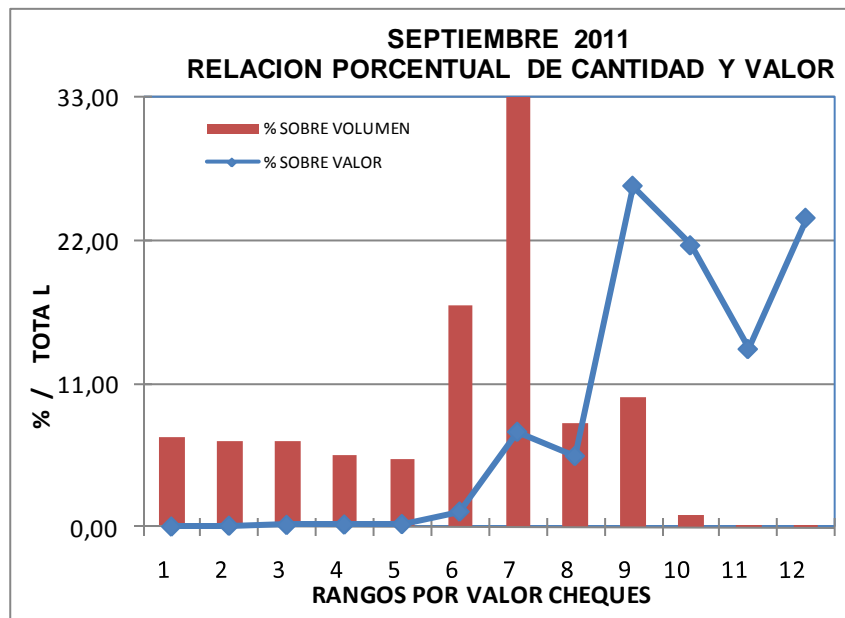
#### 4. VALOR DE LOS CHEQUES COMPENSADOS

Se presentan a continuación las estadísticas correspondientes a la distribución del número y valor de los cheques compensados en septiembre de 2011, de acuerdo con los diferentes rangos de sus valores individuales. Es notoria la participación dentro del volumen total de cheques de aquellos documentos cuyo valor se ubica en el rango de 1 a 5 millones de pesos, que representan cerca de la tercera parte del total, mientras que la mayor participación en valor se presenta para los cheques con valores entre 10 y 100 millones de pesos, con un 26,2% sobre el total:

VALOR DE LOS CHEQUES COMPENSADOS						
RANGO	N° CHEQUES <sup>1/</sup>	% SOBRE TOTAL DE CHEQUES	VALOR <sup>2/</sup>	% SOBRE VALOR TOTAL	VR PROMEDIO POR CHEQUE	
1	0-100.000	172,5	6,96	8,26	0,0	47.863
2	100.000-200.000	162,9	6,57	24,88	0,1	152.772
3	200.000-300.000	164,9	6,65	41,74	0,2	253.178
4	300.000-400.000	138,4	5,58	48,75	0,2	352.162
5	400.000-500.000	128,6	5,19	58,74	0,2	456.575
6	500.000-1.000.000	421,4	17,00	311,88	1,2	740.117
7	1.000.000-5.000.000	820,2	33,09	1.927,20	7,3	2.349.641
8	5.000.000-10.000.000	198,7	8,01	1.438,98	5,5	7.243.378
9	10.000.000-100.000.000	246,3	9,94	6.907,80	26,2	28.043.659
10	100.000.000-1.000.000.000	22,8	0,92	5.701,89	21,7	249.666.621
11	1.000.000.000-5.000.000.000	1,7	0,07	3.603,02	13,7	2.074.274.826
12	>5.000.000.000	0,4	0,02	6.258,39	23,8	14.972.215.581
<b>TOTAL</b>		<b>2.479</b>	<b>100,0</b>	<b>26.332</b>	<b>100,0</b>	<b>10.622.420</b>

1/ MILES DE TRANSACCIONES

2/ MILES DE MILLONES \$





## 5. VARIACIÓN DEL CANJE POR RANGOS DE VALOR

Se presentan a continuación estadísticas correspondientes a la variación del canje al cobro, de acuerdo con sus rangos de valor y volumen, respecto al año anterior:

### ◆ Variación porcentual en valor

Mes \ Rango	0-500	500-1M	1M-5M	5-10M	10-100M	100-1000M	1000-5000M	>5000M	Variación
Enero	-12,6	-5,1	0,1	1,9	4,3	-3,4	-16,7	-6,5	-4,8
Febrero	-15,8	-9,3	-3,2	-0,7	2,3	-8,2	-22,7	-17,6	-10,6
Marzo	-18,6	-12,4	-5,0	-1,7	1,4	-9,3	-13,7	-9,0	-7,0
Abril	-19,4	-13,0	-5,1	0,7	2,4	-13,0	-20,7	-0,3	-6,3
Mayo	-9,5	-1,2	7,3	13,9	12,9	-3,6	-13,3	-7,9	-1,2
Junio	-15,8	-8,3	-0,1	4,8	4,9	-10,5	-20,5	9,7	-2,2
Julio	-16,6	-9,5	-1,9	1,4	2,4	-15,7	-20,4	-4,8	-7,8
Agosto	-11,9	-5,2	1,8	4,2	7,1	-9,9	-20,1	-5,1	-4,8
Septiembre	-15,1	-9,1	-1,8	2,4	4,2	-12,0	-21,9	-24,4	-12,0
Promedio	-15,1	-8,2	-0,9	3,0	4,7	-9,6	-18,9	-7,9	-6,4

### ◆ Variación porcentual en volumen

Mes \ Rango	0-500	500-1M	1M-5M	5-10M	10-100M	100-1000M	1000-5000M	>5000M	Variación
Enero	-17,0	-5,3	-0,7	1,8	3,7	0,1	-17,1	-7,7	-7,1
Febrero	-19,7	-9,5	-4,1	-0,8	2,0	-4,6	-22,4	-9,7	-10,0
Marzo	-21,8	-12,7	-6,0	-1,7	0,4	-5,3	-14,7	-18,5	-12,1
Abril	-23,0	-13,2	-6,3	0,3	1,5	-8,3	-21,8	-19,4	-12,6
Mayo	-14,9	-1,6	6,1	14,3	13,6	1,4	-16,2	-16,8	-1,9
Junio	-19,3	-9,5	-2,2	3,8	4,1	-4,1	-19,1	-8,1	-8,6
Julio	-19,2	-9,7	-3,2	1,2	2,4	-9,2	-21,7	-20,2	-9,2
Agosto	-14,4	-5,5	1,1	4,8	7,0	-4,7	-21,8	-20,4	-4,8
Septiembre	-17,7	-9,3	-3,1	2,4	3,5	-6,8	-22,4	-30,1	-8,3
Promedio	-18,6	-8,5	-2,1	2,9	4,2	-4,7	-19,6	-17,0	-8,3

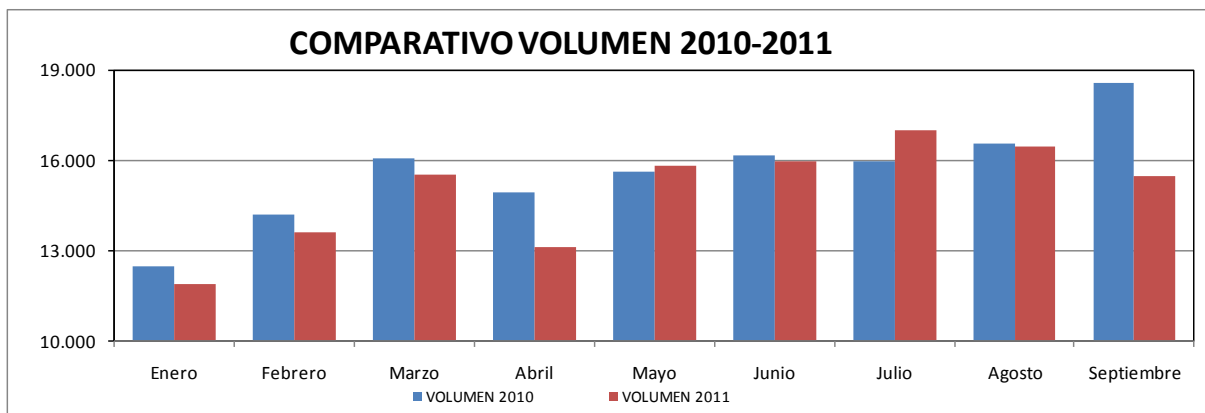


## 6. CHEQUES IDENTIFICADOS CON SIETES<sup>1</sup>

Los siguientes cuadro y gráfica muestran la comparación en volumen y valor de cheques identificados en el campo a cargo con sietes durante el mes de septiembre del año 2011 con respecto al año inmediatamente anterior. Para el período analizado estos cheques representan el 0,6% del total de registros enviados al sistema CEDEC:

VARIACIÓN CHEQUES CON SIETES						
MES	2010		2011		VARIACION	
	VOLUMEN	VALOR *	VOLUMEN	VALOR *	VOLUMEN	PORCENTUAL
Enero	12.470	1.220.682	11.886	755.145	-584	-4,7
Febrero	14.185	1.413.302	13.571	943.531	-614	-4,3
Marzo	16.050	1.720.047	15.509	1.037.414	-541	-3,4
Abril	14.928	1.240.825	13.077	769.470	-1.851	-12,4
Mayo	15.598	1.276.693	15.809	882.038	211	1,4
Junio	16.137	1.236.477	15.972	1.048.258	-165	-1,0
Julio	15.968	1.347.326	16.964	988.131	996	6,2
Agosto	16.524	1.254.060	16.440	853.242	-84	-0,5
Septiembre	18.568	1.681.190	15.459	944.788	-3.109	-16,7

\*Valor expresado en millones de pesos



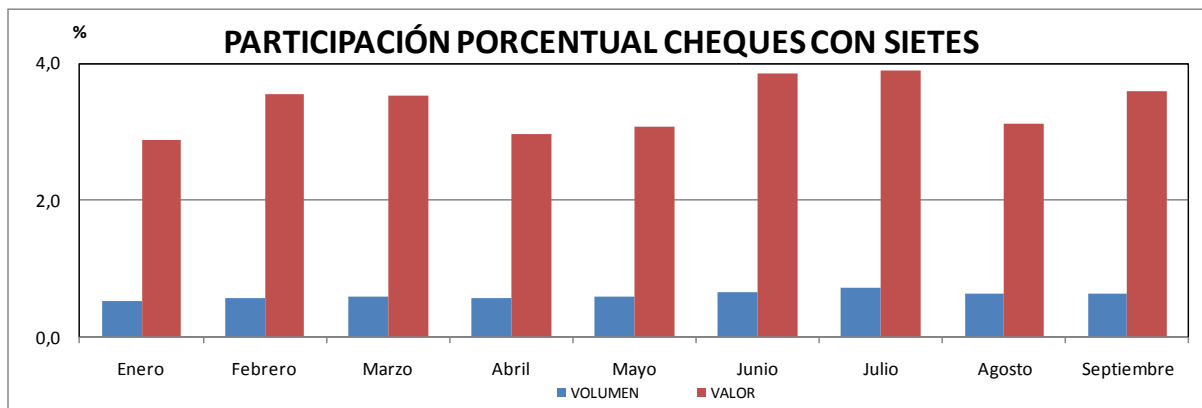
<sup>1</sup> Corresponde a cheques de gerencia.



Los siguientes cuadro y gráfica reflejan la participación en volumen y valor de los cheques identificados en el campo a cargo con sietes dentro del total del canje enviado al cobro durante el mes de septiembre del año 2011.

PARTICIPACIÓN CHEQUES CON SIETES						
MES	CHEQUES CON SIETES		TOTAL CANJE		PARTICIPACION	
	VOLUMEN	VALOR *	VOLUMEN	VALOR *	VOLUMEN	VALOR
Enero	11.886	755.145	2.257.690	26.315.312	0,5	2,9
Febrero	13.571	943.531	2.397.092	26.609.335	0,6	3,5
Marzo	15.509	1.037.414	2.658.900	29.368.020	0,6	3,5
Abril	13.077	769.470	2.305.548	26.053.273	0,6	3,0
Mayo	15.809	882.038	2.692.392	28.635.386	0,6	3,1
Junio	15.972	1.048.258	2.464.471	27.216.233	0,6	3,9
Julio	16.964	988.131	2.401.751	25.366.278	0,7	3,9
Agosto	16.440	853.242	2.626.620	27.429.278	0,6	3,1
Septiembre	15.459	944.788	2.478.861	26.331.503	0,6	3,6

\*Valor expresado en millones de pesos





## 7. CAUSALES DE DEVOLUCIÓN

El siguiente cuadro presenta los porcentajes de causales de devolución sobre el total de las devoluciones efectuadas durante el mes de septiembre de 2011, destacándose la causal 02 “fondos insuficientes” como la de mayor participación con un 59,41%:

Código	Causal devolución	%
2	Fondos Insuficientes	59,41%
18	Falta continuidad endosos	8,58%
12	Firma no registrada	6,57%
23	Falta sello de canje	3,06%
33	Certificar que: Consignación del cheque en cuenta del primer beneficiario	2,98%
24	Mal remitido: no es a nuestro cargo	2,21%
16	Falta sello ante firma registrada	2,05%
8	Hay orden de no pagarlo	1,61%
7	Saldo Embargado	1,33%
22	Falta cantidad en letras y/o números	1,28%
14	Faltan firmas de...	1,22%
21	Instrumento enmendado	1,09%
26	Certificar que: Abono de cheque fiscal en cuenta de la Entidad pública beneficiaria	1,08%
25	Preséntese en nuestra oficina de giros	0,97%
34	Certificar que: Abono en cuenta	0,88%
6	Cuenta saldada	0,85%
1	Carencia absoluta de fondos	0,78%
17	Falta endoso	0,54%
9	Presentación del cheque seis (6) meses después de librado	0,50%
27	Valor inconsistente entre el registro y el cheque	0,46%
31	Mal remitido – Código de ruta errado o de otra plaza (24d)	0,46%
4	Librado en chequera ajena	0,34%
29	Mal remitido – Cuenta errada (24b)	0,32%
28	Mal remitido – Registro electrónico sin documento físico (24a)	0,25%
15	Falta protector registrado	0,23%
5	Cuenta cancelada	0,22%
19	Identificación insuficiente del tenedor	0,20%
13	Firma no concordante con la registrada	0,17%
30	Mal remitido – Número de cheque errado (24c)	0,16%
11	Instrumento aparentemente falsificado	0,11%
20	Tenedor distinto al beneficiario	0,06%
10	Quiebra, liquidación o concurso del girador	0,00%
0	No existe	0,00%
3	Pagado parcialmente	0,00%
32	Mal remitido – Código de transito errado o de otro banco (24e)	0,00%



◆ Fondos Insuficientes

Los siguientes cuadro y gráfica comparan la variación en volumen de cheques presentada por la causal de devolución “fondos insuficientes” hasta el mes de septiembre de los años 2010 y 2011:

FONDOS INSUFICIENTES							
MES	AÑO	2010		2011		VARIACION	
		VOLUMEN	PORCENTAJE*	VOLUMEN	PORCENTAJE*	VOLUMEN	PORCENTUAL
Enero		88.205	60,5	72.413	59,1	-15.792	-17,9
Febrero		89.357	59,9	74.899	58,4	-14.458	-16,2
Marzo		116.209	63,1	88.185	60,3	-28.024	-24,1
Abril		102.668	64,0	78.744	60,9	-23.924	-23,3
Mayo		104.252	64,4	88.441	60,9	-15.811	-15,2
Junio		101.082	63,6	79.580	60,1	-21.502	-21,3
Julio		96.376	62,5	77.167	59,4	-19.209	-19,9
Agosto		98.012	62,5	83.970	59,6	-14.042	-14,3
Septiembre		95.687	61,8	80.378	59,4	-15.309	-16,0

\*PORCENTAJE DE PARTICIPACION DENTRO DEL TOTAL DE DEVOLUCIONES.

