



BANCO DE LA REPÚBLICA

CEDEC

Informe Mensual

ESTADISTICO – SEPTIEMBRE 2009

Bogotá D.C., Colombia



TABLA DE CONTENIDO

I.	COMPENSACIÓN A NIVEL NACIONAL.....	3
II.	COMPENSACIÓN ELECTRÓNICA	6
1.	COMPORTAMIENTO DEL CANJE ENVIADO AL COBRO.....	6
2.	COMPORTAMIENTO DEL CANJE ENVIADO EN DEVOLUCIÓN.....	10
3.	VALORES MÁXIMOS, MÍNIMOS Y PROMEDIO DEL CANJE AL COBRO Y EN DEVOLUCIÓN	15
4.	VALOR DE LOS CHEQUES COMPENSADOS.....	18
5.	VARIACIÓN DEL CANJE POR RANGOS DE VALOR	19
6.	CHEQUES IDENTIFICADOS CON SIETES.....	20
7.	CAUSALES DE DEVOLUCIÓN	22



I. COMPENSACIÓN A NIVEL NACIONAL

A continuación se presenta en forma detallada por ciudad, los valores y cantidad de documentos presentados en la primera y segunda sesión de compensación para el mes de septiembre de 2009.

TÍTULOS VALORES COMPENSADOS A NIVEL NACIONAL SEPTIEMBRE DE 2009									
CIUDAD		PRIMERA SESIÓN			SEGUNDA SESIÓN				
		CANTIDAD	%	VALOR	%	CANTIDAD	%		
BOGOTÁ	(1)	1.448.039	42,91%	15.532.509	50,18%	116.777	55,77%	470.963	53,11%
MEDELLIN	(1)	622.995	18,46%	5.417.633	17,50%	26.289	12,55%	119.502	13,48%
CALI	(1)	435.104	12,89%	2.875.225	9,29%	23.982	11,45%	74.175	8,37%
BARRANQUILLA	(1)	193.459	5,73%	1.964.382	6,35%	12.247	5,85%	62.043	7,00%
BUCARAMANGA	(1)	116.358	3,45%	955.942	3,09%	4.998	2,39%	28.591	3,22%
CARTAGENA	(1)	98.358	2,91%	584.537	1,89%	4.504	2,15%	22.842	2,58%
PEREIRA	(1)	58.807	1,74%	414.534	1,34%	2.604	1,24%	10.595	1,19%
MANIZALES	(1)	34.374	1,02%	303.856	0,98%	1.078	0,51%	7.025	0,79%
SANTA MARTA	(3)	34.317	1,02%	129.037	0,42%	1.253	0,60%	6.880	0,78%
CUCUTA	(2)	32.859	0,97%	228.604	0,74%	1.712	0,82%	9.651	1,09%
IBAGUE	(2)	25.864	0,77%	202.235	0,65%	1.557	0,74%	7.202	0,81%
VILLAVICENCIO	(2)	23.864	0,71%	253.355	0,82%	1.896	0,91%	9.426	1,06%
MONTERIA	(2)	21.082	0,62%	157.452	0,51%	1.136	0,54%	7.743	0,87%
ARMENIA	(2)	18.570	0,55%	110.277	0,36%	687	0,33%	3.305	0,37%
NEIVA	(3)	18.466	0,55%	223.545	0,72%	804	0,38%	5.449	0,61%
BUENAVENTURA	(3)	16.566	0,49%	58.999	0,19%	601	0,29%	1.677	0,19%
PASTO	(2)	16.542	0,49%	149.772	0,48%	545	0,26%	3.345	0,38%
SINCELEJO	(3)	12.009	0,36%	72.416	0,23%	427	0,20%	2.283	0,26%
VALLEDUPAR	(3)	11.735	0,35%	79.731	0,26%	462	0,22%	2.964	0,33%
TULUÁ	(3)	10.757	0,32%	58.108	0,19%	382	0,18%	1.143	0,13%
APARTADÓ	(3)	9.982	0,30%	16.095	0,05%	474	0,23%	1.695	0,19%
TUNJA	(3)	9.891	0,29%	172.031	0,56%	475	0,23%	2.216	0,25%
POPAYAN	(3)	9.753	0,29%	72.047	0,23%	321	0,15%	1.830	0,21%
BUGA	(3)	9.500	0,28%	31.540	0,10%	415	0,20%	1.011	0,11%
BARRANCABERMEJA	(3)	8.661	0,26%	51.086	0,17%	278	0,13%	1.502	0,17%
FLORENCIA	(3)	6.912	0,20%	47.228	0,15%	293	0,14%	1.273	0,14%
SAN ANDRES	(3)	6.185	0,18%	30.650	0,10%	147	0,07%	418	0,05%
DUITAMA	(3)	6.037	0,18%	27.936	0,09%	420	0,20%	1.535	0,17%
CARTAGO	(3)	5.639	0,17%	33.977	0,11%	128	0,06%	1.622	0,18%
YOPAL	(3)	4.814	0,14%	316.145	1,02%	343	0,16%	1.928	0,22%
GIRARDOT	(3)	4.047	0,12%	23.026	0,07%	177	0,08%	731	0,08%
ESPINAL	(3)	3.970	0,12%	40.420	0,13%	87	0,04%	1.454	0,16%
SOGAMOSO	(3)	3.875	0,11%	34.009	0,11%	211	0,10%	880	0,10%
IPIALES	(3)	3.276	0,10%	20.662	0,07%	138	0,07%	1.178	0,13%
RIOHACHA	(2)	3.247	0,10%	56.334	0,18%	128	0,06%	1.545	0,17%
CAUCACIA	(3)	2.262	0,07%	17.411	0,06%	251	0,12%	857	0,10%
FUNDACIÓN	(3)	2.231	0,07%	3.254	0,01%	130	0,06%	260	0,03%
LA DORADA	(3)	2.052	0,06%	15.173	0,05%	95	0,05%	4.104	0,46%
AGUACHICA	(3)	1.896	0,06%	5.818	0,02%	46	0,02%	114	0,01%

Valores en millones de pesos

1. Compensación CEDEC
2. Compensación Camara CUD
3. Compensación Bancos Delegados



TITULOS VALORES COMPENSADOS A NIVEL NACIONAL SEPTIEMBRE DE 2009

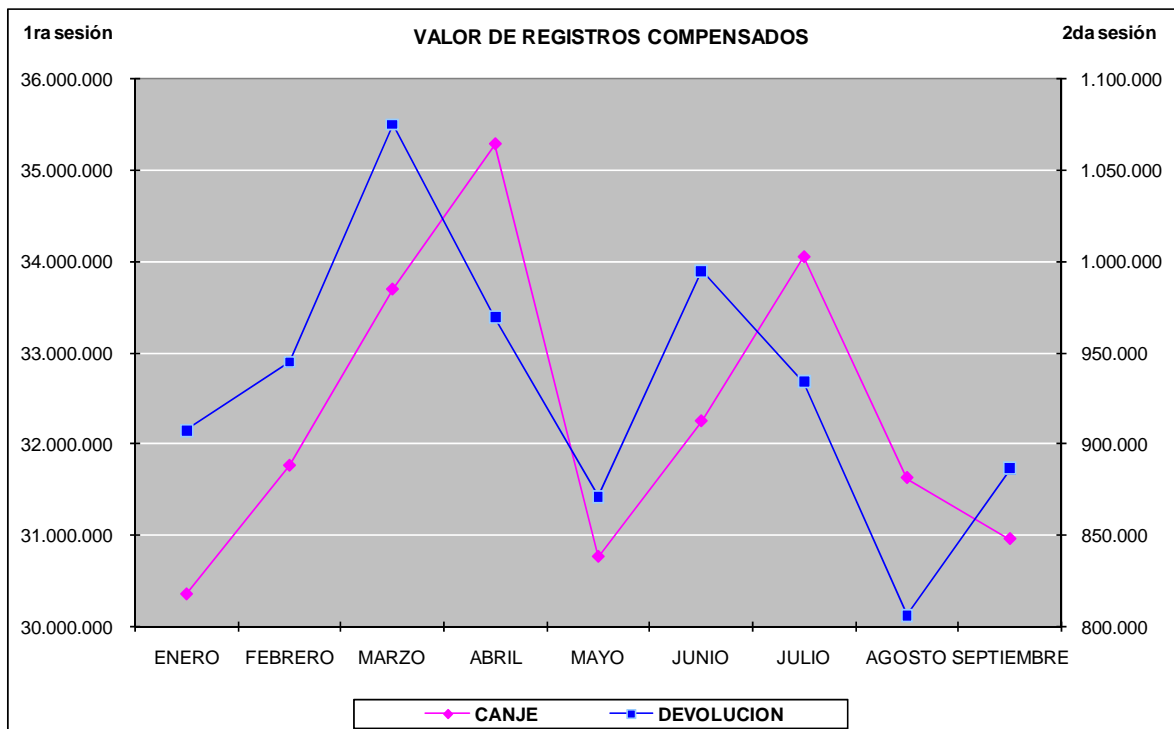
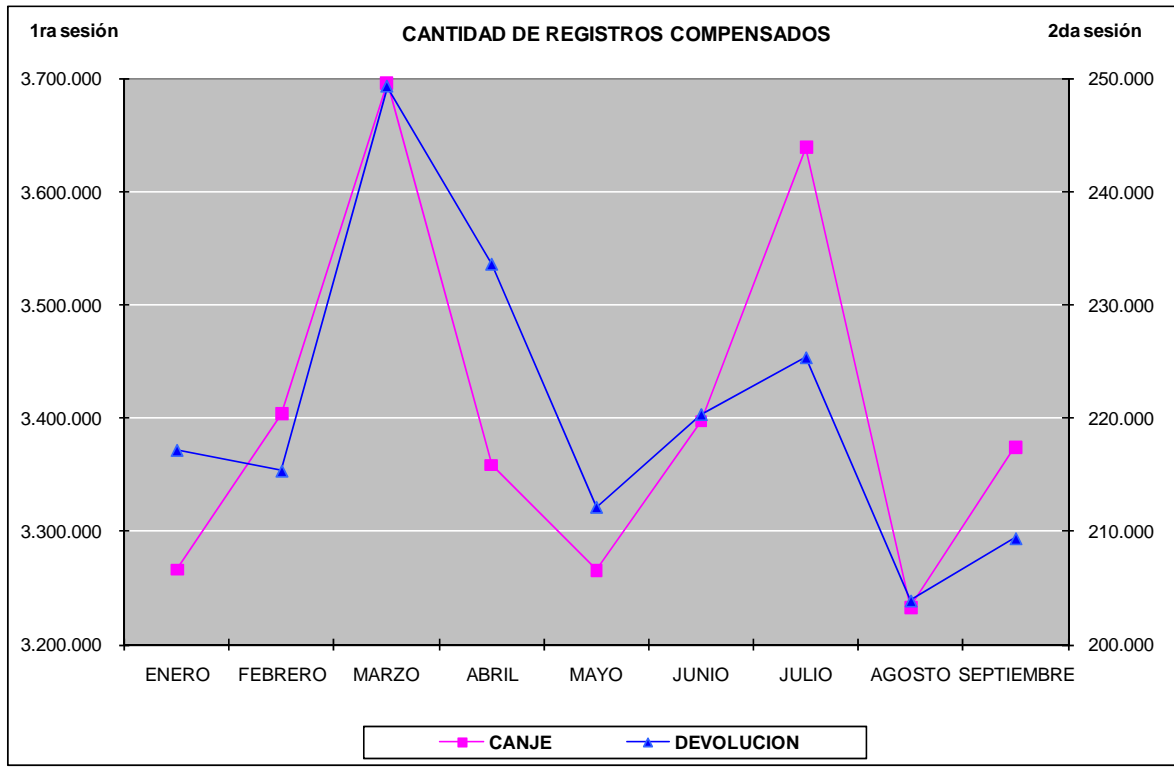
CIUDAD		PRIMERA SESIÓN				SEGUNDA SESIÓN			
		CANTIDAD	%	VALOR	%	CANTIDAD	%	VALOR	%
ARAUCA	(3)	1.765	0.05%	46.941	0.15%	60	0.03%	363	0.04%
SAN GIL	(3)	1.614	0.05%	7.439	0.02%	35	0.02%	202	0.02%
QUIBDO	(2)	1.370	0.04%	15.010	0.05%	40	0.02%	244	0.03%
OCAÑA	(3)	1.278	0.04%	6.723	0.02%	48	0.02%	220	0.02%
ACACIAS	(3)	1.254	0.04%	14.045	0.05%	106	0.05%	372	0.04%
PITALITO	(3)	1.134	0.03%	10.089	0.03%	56	0.03%	347	0.04%
GRANADA	(3)	1.105	0.03%	7.684	0.02%	46	0.02%	170	0.02%
TURBO	(3)	1.078	0.03%	6.231	0.02%	92	0.04%	363	0.04%
CHIQUNQUIRÁ	(3)	1.011	0.03%	6.259	0.02%	95	0.05%	284	0.03%
LETICIA	(2)	879	0.03%	4.112	0.01%	19	0.01%	33	0.00%
GARZON	(3)	792	0.02%	4.798	0.02%	34	0.02%	112	0.01%
SOCORRO	(3)	701	0.02%	4.512	0.01%	12	0.01%	119	0.01%
MELGAR	(3)	677	0.02%	4.048	0.01%	31	0.01%	166	0.02%
PUERTO BERRIO	(3)	676	0.02%	3.608	0.01%	27	0.01%	68	0.01%
PAMPLONA	(3)	671	0.02%	2.798	0.01%	28	0.01%	61	0.01%
PUERTO BOYACA	(3)	653	0.02%	4.436	0.01%	26	0.01%	75	0.01%
MAGANGUÉ	(3)	624	0.02%	3.854	0.01%	16	0.01%	53	0.01%
PAIPA	(3)	528	0.02%	2.704	0.01%	18	0.01%	101	0.01%
MARIQUITA	(3)	490	0.01%	3.308	0.01%	18	0.01%	44	0.00%
LORICA	(3)	443	0.01%	3.747	0.01%	33	0.02%	168	0.02%
SEVILLA	(3)	430	0.01%	2.103	0.01%	12	0.01%	33	0.00%
BARBOSA	(3)	381	0.01%	1.585	0.01%	21	0.01%	56	0.01%
RIOSUCIO	(3)	330	0.01%	1.726	0.01%	8	0.00%	27	0.00%
TUQUERRES	(3)	304	0.01%	1.103	0.00%	9	0.00%	37	0.00%
ZARZAL	(3)	157	0.00%	464	0.00%	12	0.01%	33	0.00%
TOTAL		3.374.700	100%	30.956.318	100%	209.400	100%	886.705	100%

Valores en millones de pesos

1. Compensación CEDEC
2. Compensación Camara CUD
3. Compensación Bancos Delegados

MES	PRIMERA SESIÓN				SEGUNDA SESIÓN			
	CANTIDAD	%	VALOR	%	CANTIDAD	%	VALOR	%
ENERO	3.266.442	10,66%	30.350.342	10,44%	217.184	10,93%	907.446	10,82%
FEBRERO	3.403.739	11,11%	31.758.983	10,92%	215.359	10,84%	944.948	11,26%
MARZO	3.696.245	12,07%	33.689.743	11,59%	249.280	12,55%	1.075.115	12,81%
ABRIL	3.358.472	10,96%	35.281.594	12,14%	233.588	11,76%	969.503	11,56%
MAYO	3.265.965	10,66%	30.761.219	10,58%	212.170	10,68%	871.241	10,38%
JUNIO	3.397.510	11,09%	32.246.720	11,09%	220.339	11,09%	994.859	11,86%
JULIO	3.639.375	11,88%	34.044.098	11,71%	225.346	11,34%	934.163	11,13%
AGOSTO	3.233.091	10,55%	31.625.121	10,88%	203.908	10,26%	806.071	9,61%
SEPTIEMBRE	3.374.700	11,02%	30.956.318	10,65%	209.400	10,54%	886.705	10,57%
TOTAL	30.635.539	100,00%	290.714.138	100,00%	1.986.573	100,00%	8.390.051	100,00%
PROMEDIO MENSUAL	3.403.949		32.301.571		220.730		932.228	

valores en millones de pesos





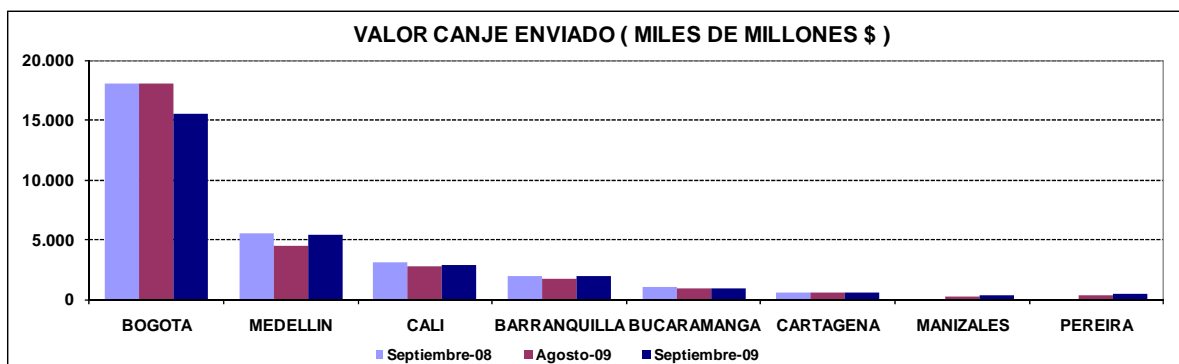
II. COMPENSACIÓN ELECTRÓNICA

1. COMPORTAMIENTO DEL CANJE ENVIADO AL COBRO

◆ Valor del Canje Enviado al Cobro

Se presentan a continuación estadísticas comparativas del valor de los cheques enviados al cobro durante el mes de septiembre de 2009, el mes inmediatamente anterior e igual mes del año 2008. La participación de Bogotá bajó a un 55,37% desde el 61,97% del mes anterior y la de Medellín subió al 19,31% desde el 15,55%.

VALOR DEL CANJE ENVIADO (MILES DE MILLONES\$)							
CIUDAD	PERIODO SEPTIEMBRE (2008)	AGOSTO (2009)	SEPTIEMBRE (2009)	DIF. (SEPT 09-SEPT 08)		DIF. (SEPT 09-AGOSTO 09)	
				EN VALOR	PORCENTUAL	EN VALOR	PORCENTUAL
BOGOTA	18.014	18.025	15.533	-2.482	-13,8	-2.493	-13,8
MEDELLIN	5.541	4.523	5.418	-124	-2,2	894	19,8
CALI	3.138	2.775	2.875	-262	-8,4	100	3,6
BARRANQUILLA	1.969	1.729	1.964	-5	-0,2	235	13,6
BUCARAMANGA	1.042	893	956	-86	-8,2	63	7,0
CARTAGENA	606	523	585	-22	-3,6	62	11,8
MANIZALES	0	271	304	304	N/A	33	12,3
PEREIRA	0	347	415	415	N/A	68	19,5
TOTAL	30.310	29.087	28.049	-2.261	-7,5	-1.038	-3,6

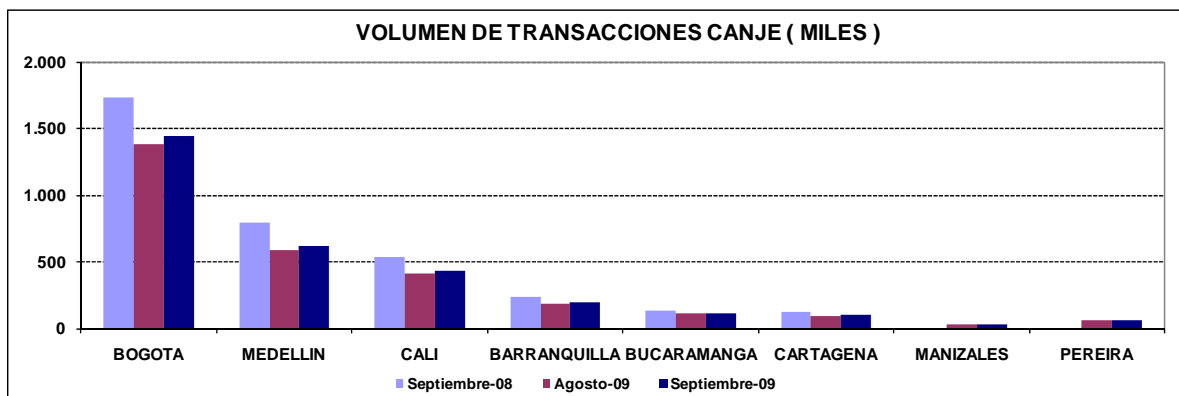




◆ **Volumen del Canje Enviado al Cobro**

Los siguientes cuadro y gráfica registran el número de cheques enviados al cobro al CEDEC durante los períodos analizados. Se destacan las sucursales de Bogotá y Medellín que tienen un porcentaje de participación del 48% y 20% respectivamente. Se presentó un aumento en el volumen total con respecto al mes anterior del 4,6%, y una disminución con respecto a igual mes del año pasado del 15,3%:

VOLUMEN DE TRANSACCIONES POR CIUDAD (MILES)							
CIUDAD	PERIODO SEPTIEMBRE (2008)	AGOSTO (2009)	SEPTIEMBRE (2009)	DIF. (SEPT 09-SEPT 08)		DIF. (SEPT 09-AGOSTO 09)	
				EN VOLUMEN	PORCENTUAL	EN VOLUMEN	PORCENTUAL
BOGOTA	1.730	1.386	1.448	-282	-16,3	62	4,5
MEDELLIN	799	590	623	-176	-22,0	33	5,6
CALI	535	417	435	-100	-18,7	18	4,2
BARRANQUILLA	234	186	193	-41	-17,5	7	3,9
BUCARAMANGA	133	111	116	-17	-12,7	6	5,3
CARTAGENA	121	95	98	-22	-18,6	3	3,7
MANIZALES	0	33	34	34	N/A	2	5,2
PEREIRA	0	57	59	59	N/A	2	3,5
TOTAL	3.553	2.874	3.007	-545	-15,3	133	4,6

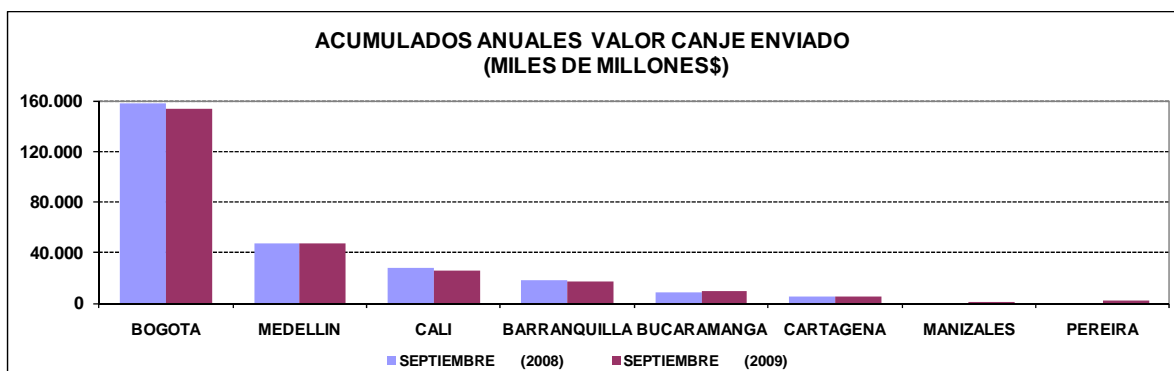




◆ **Acumulado del canje 2009 frente al 2008**

A continuación se presenta el acumulado del valor del canje al cobro registrado en el 2009 hasta el mes de septiembre, comparado con el acumulado del año anterior en igual período; la variación es negativa en un 1,1%:

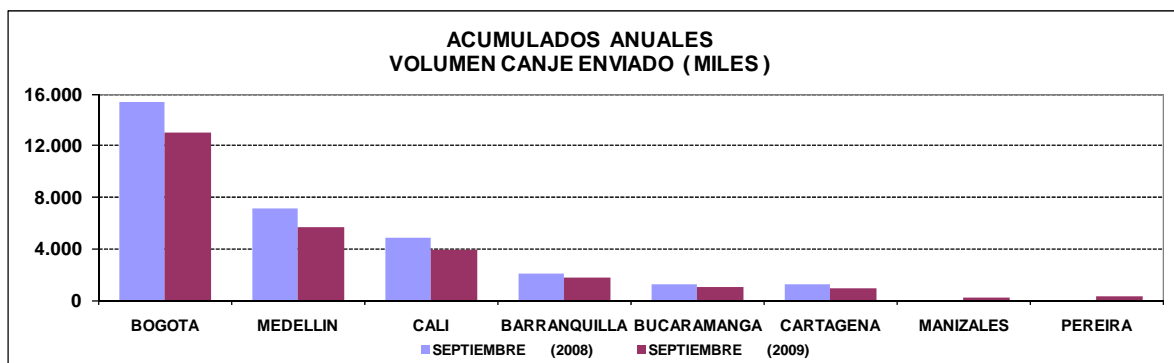
ACUMULADO VALOR CANJE ENVIADO (MILES DE MILLONES \$)					
CIUDAD	PERIODO	SEPTIEMBRE (2008)	SEPTIEMBRE (2009)	DIF. 2009-2008	
				EN VALOR	PORCENTUAL
BOGOTA		158.214	154.036	-4.178	-2,6
MEDELLIN		47.410	47.164	-246	-0,5
CALI		27.753	25.983	-1.770	-6,4
BARRANQUILLA		17.775	17.405	-370	-2,1
BUCARAMANGA		8.859	9.144	286	3,2
CARTAGENA		5.076	5.068	-8	-0,2
MANIZALES		0	1.366	1.366	N/A
PEREIRA		0	1.984	1.984	N/A
TOTAL		265.086	262.151	-2.935	-1,1





De igual manera se presenta el acumulado del volumen de cheques registrado hasta septiembre del año 2009 con respecto al acumulado para igual período durante el año 2008. Para este caso el porcentaje de variación es de 15,5% negativo:

ACUMULADO VOLUMEN CANJE ENVIADO (MILES)					
CIUDAD	PERIODO	SEPTIEMBRE (2008)	SEPTIEMBRE (2009)	DIF. 2009-2008	
				EN VOLUMEN	PORCENTUAL
BOGOTA		15.341	13.016	-2.326	-15,2
MEDELLIN		7.147	5.723	-1.424	-19,9
CALI		4.836	3.970	-866	-17,9
BARRANQUILLA		2.069	1.760	-309	-14,9
BUCARAMANGA		1.188	1.046	-142	-11,9
CARTAGENA		1.247	903	-344	-27,6
MANIZALES		0	176	176	N/A
PEREIRA		0	294	294	N/A
TOTAL		31.828	26.888	-4.940	-15,5



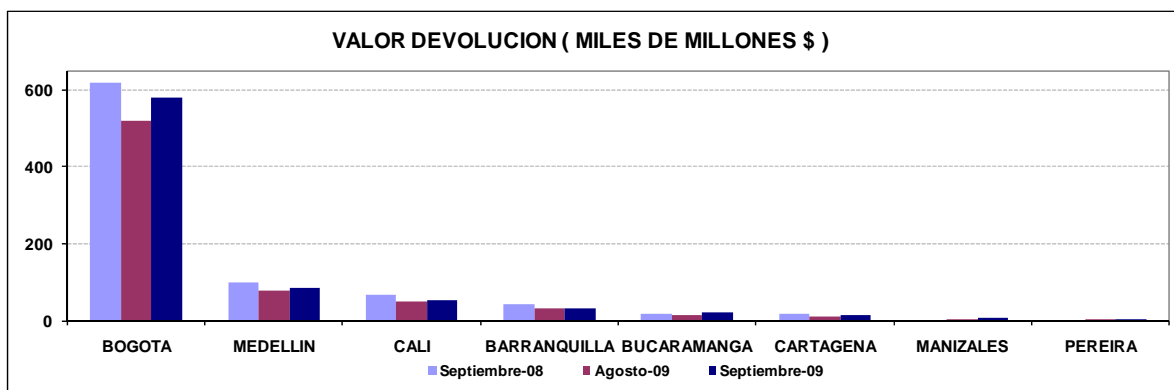


2. COMPORTAMIENTO DEL CANJE ENVIADO EN DEVOLUCIÓN

♦ Valor de la Devolución Enviada al Cobro

Se presentan a continuación estadísticas comparativas del valor de los cheques enviados en devolución durante el mes de septiembre de 2009, durante el mes anterior y durante igual mes del año 2008:

VALOR DEVOLUCION ENVIADA (MILES DE MILLONES \$)							
CIUDAD	PERIODO SEPTIEMBRE (2008)	AGOSTO (2009)	SEPTIEMBRE (2009)	DIF. (SEPT 09-SEPT 08)		DIF. (SEPT 09-AGOSTO 09)	
				EN VALOR	PORCENTUAL	EN VALOR	PORCENTUAL
BOGOTA	619	518	581	-38	-6,2	63	12,1
MEDELLIN	98	79	86	-12	-12,5	6	7,6
CALI	67	50	53	-13	-20,1	3	6,0
BARRANQUILLA	41	33	30	-11	-27,1	-2	-7,3
BUCARAMANGA	18	15	19	1	5,8	5	32,8
CARTAGENA	16	12	16	-1	-3,4	4	35,7
MANIZALES	0	5	5	5	N/A	1	17,4
PEREIRA	0	5	5	5	N/A	1	12,8
TOTAL	860	716	796	-64	-7,4	80	11,1

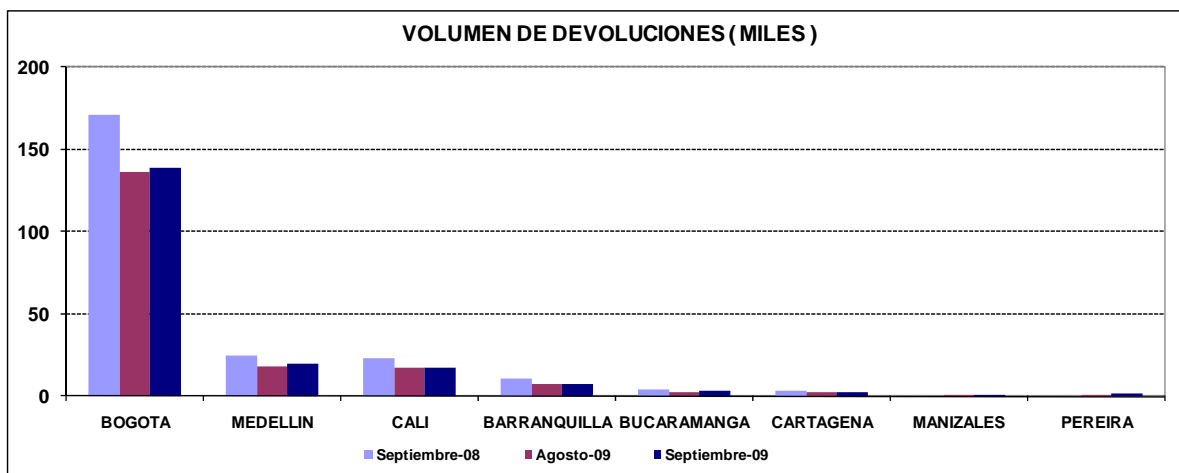




◆ **Volumen del Canje Enviado en Devolución**

Los siguientes cuadro y gráfica registran el número de cheques enviados en devolución al CEDEC durante el período analizado; al igual que con el canje al cobro, la variación es negativa respecto al mismo mes del año anterior y positiva respecto al mes anterior:

VOLUMEN DE TRANSACCIONES (MILES)							
CIUDAD	PERIODO SEPTIEMBRE (2008)	AGOSTO (2009)	SEPTIEMBRE (2009)	DIF. (SEPT 09-SEPT 08)		DIF. (SEPT 09-AGOSTO 09)	
				EN VOLUMEN	PORCENTUAL	EN VOLUMEN	PORCENTUAL
BOGOTA	171	136	139	-31,8	-18,6	3,1	2,3
MEDELLIN	25	18	20	-4,6	-18,6	1,7	9,3
CALI	24	18	18	-6,0	-25,5	-0,1	-0,7
BARRANQUILLA	10	8	8	-2,7	-25,5	0,2	2,2
BUCARAMANGA	4	3	3	-0,9	-23,7	0,3	9,4
CARTAGENA	3	3	3	-0,7	-18,9	0,2	7,8
MANIZALES	0	1	1	0,7	N/A	0,0	-3,9
PEREIRA	0	1	1	1,3	N/A	0,1	12,9
TOTAL	237	187	192	-44,7	-18,8	5	2,9





◆ **Porcentaje de Devolución**

El siguiente cuadro registra el valor y número de los cheques devueltos durante los meses de agosto y septiembre de 2009, como porcentaje del respectivo canje enviado al cobro:

PORCENTAJE DE DEVOLUCION - AGOSTO - SEPTIEMBRE 2009 / VALOR						
SUCURSAL	AGOSTO (2009)		SEPTIEMBRE (2009)		PORCENTAJE	
	CANJE	DEVOLUCION	CANJE	DEVOLUCION	%DEV/Agosto 09	%DEV/Sept 09
BOGOTA	18.025	518	15.533	581	2,9	3,7
MEDELLIN	4.523	79	5.418	86	1,8	1,6
CALI	2.775	50	2.875	53	1,8	1,9
BARRANQUILLA	1.729	33	1.964	30	1,9	1,5
BUCARAMANGA	893	15	956	19	1,6	2,0
CARTAGENA	523	12	585	16	2,2	2,7
MANIZALES	271	5	304	5	1,7	1,8
PEREIRA	347	5	415	5	1,3	1,3
TOTAL	29.087	716	28.049	796	2,5	2,8

MILES DE MILLONES DE PESOS

PORCENTAJE DE DEVOLUCION - AGOSTO - SEPTIEMBRE 2009 / VOLUMEN						
SUCURSAL	AGOSTO (2009)		SEPTIEMBRE (2009)		PORCENTAJE	
	CANJE	DEVOLUCION	CANJE	DEVOLUCION	%DEV/Agosto 09	%DEV/Sept 09
BOGOTA	1.386	136	1.448	139	9,8	9,6
MEDELLIN	590	18	623	20	3,1	3,2
CALI	417	18	435	18	4,2	4,0
BARRANQUILLA	186	8	193	8	4,1	4,0
BUCARAMANGA	111	3	116	3	2,5	2,6
CARTAGENA	95	3	98	3	2,8	2,9
MANIZALES	33	1	34	1	2,4	2,2
PEREIRA	57	1	59	1	1,9	2,1
TOTAL	2.874	187	3.007	192	6,5	6,4

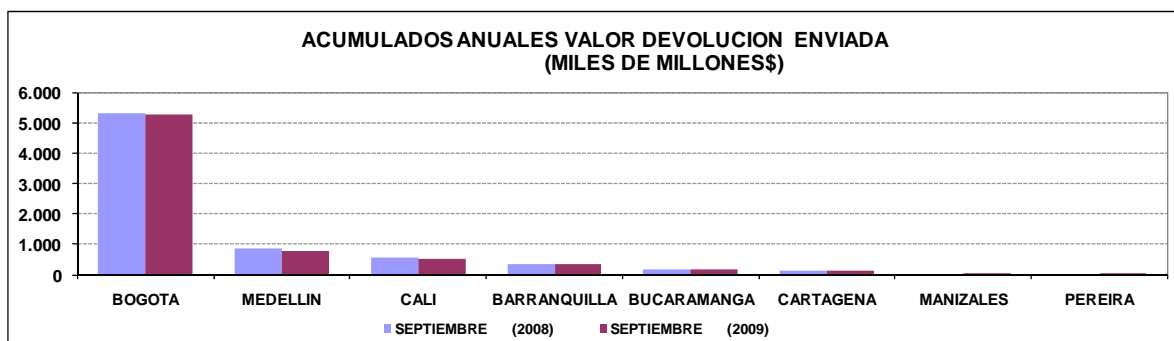
MILES DE TRANSACCIONES



◆ **Acumulado devolución 2009 frente al 2008**

A continuación se presenta el acumulado del valor del canje en devolución durante el año 2009 frente al del 2008, puede apreciarse una disminución del 2,1%:

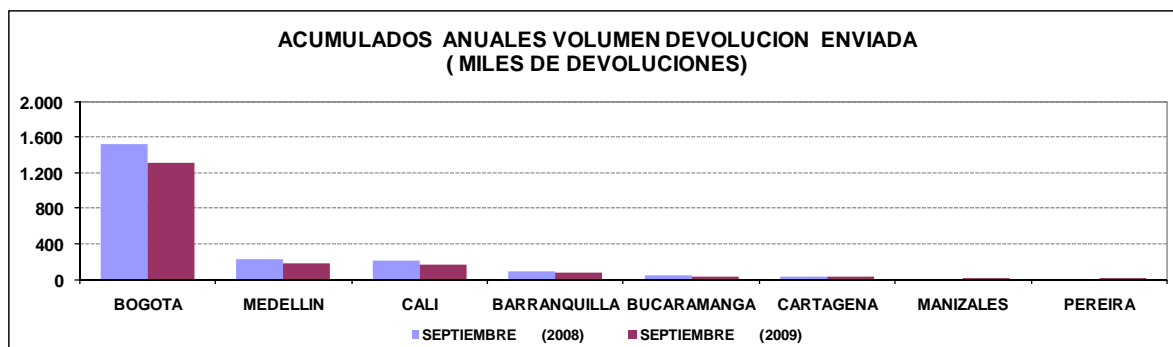
ACUMULADO VALOR DEVOLUCION ENVIADA (MILES DE MILLONES \$)				
CIUDAD	PERIODO SEPTIEMBRE (2008)	SEPTIEMBRE (2009)	DIF. 2009-2008	
			EN VALOR	PORCENTUAL
BOGOTA	5.326	5.263	-63	-1,2
MEDELLIN	865	795	-70	-8,1
CALI	575	533	-42	-7,3
BARRANQUILLA	352	331	-22	-6,1
BUCARAMANGA	182	179	-4	-1,9
CARTAGENA	137	129	-8	-5,6
MANIZALES	0	23	23	N/A
PEREIRA	0	26	26	N/A
TOTAL	7.438	7.279	-158	-2,1





De igual manera se presenta el acumulado del volumen de cheques devueltos durante el año 2009 con respecto al acumulado para igual período del 2008, se observa un decrecimiento del 14,8%, no obstante inferior al 15,5 % de disminución que presenta el canje al cobro:

ACUMULADO VOLUMEN DEVOLUCION ENVIADA (MILES)				
CIUDAD	PERIODO SEPTIEMBRE (2008)	SEPTIEMBRE (2009)	DIF. 2009-2008	
			EN VOLUMEN	PORCENTUAL
BOGOTA	1.520	1.312	-208	-13,7
MEDELLIN	230	182	-48	-20,9
CALI	205	168	-37	-18,3
BARRANQUILLA	94	77	-17	-17,9
BUCARAMANGA	39	29	-10	-26,0
CARTAGENA	29	26	-3	-10,4
MANIZALES	0	4	4	N/A
PEREIRA	0	6	6	N/A
TOTAL	2.116	1.803	-314	-14,8



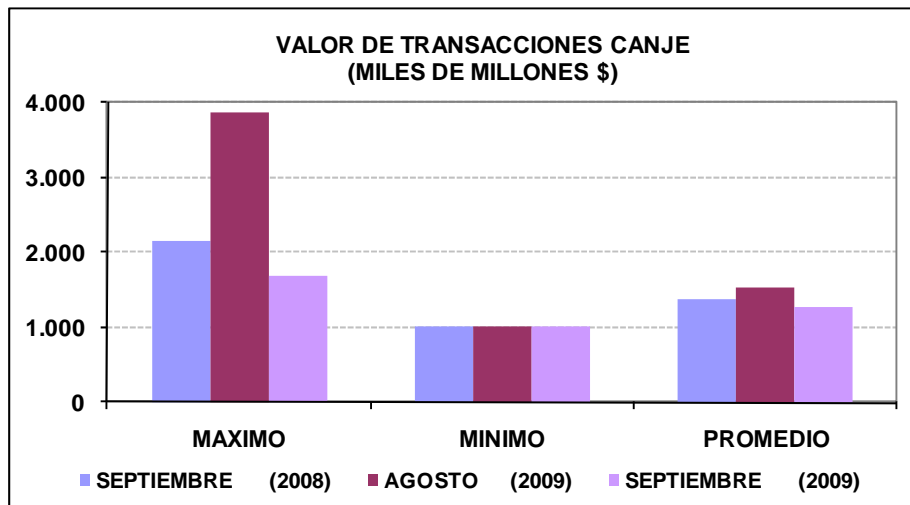


3. VALORES MÁXIMOS, MÍNIMOS Y PROMEDIO DEL CANJE AL COBRO Y EN DEVOLUCIÓN

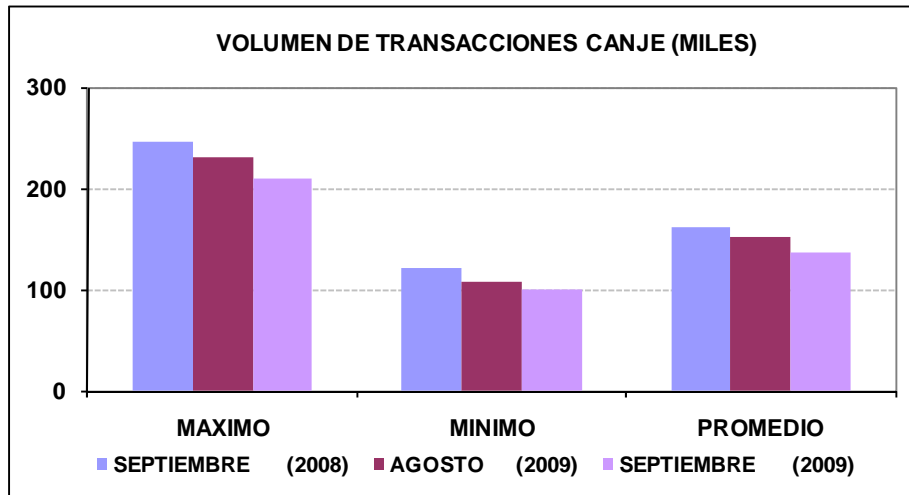
Los siguientes cuadros y gráficas registran los valores máximos, mínimos y promedio de valor y volumen del canje al cobro y en devolución del mes de septiembre de 2009, comparados con el mismo mes del año pasado y con el mes inmediatamente anterior.

◆ Canje al Cobro

VALOR DE TRANSACCIONES CANJE (MILES DE MILLONES \$)							
MES	SEPTIEMBRE (2008)	AGOSTO (2009)	SEPTIEMBRE (2009)	DIF. (SEPT 09-SEPT 08)		DIF. (SEPT 09-AGOSTO 09)	
				EN VALOR	PORCENTUAL	EN VALOR	PORCENTUAL
MAXIMO	2.165	3.868	1.700	-466	-21,5	-2.169	-56,1
MINIMO	1.004	1.004	1.012	8	0,8	8	0,8
PROMEDIO	1.378	1.531	1.275	-103	-7,5	-256	-16,7

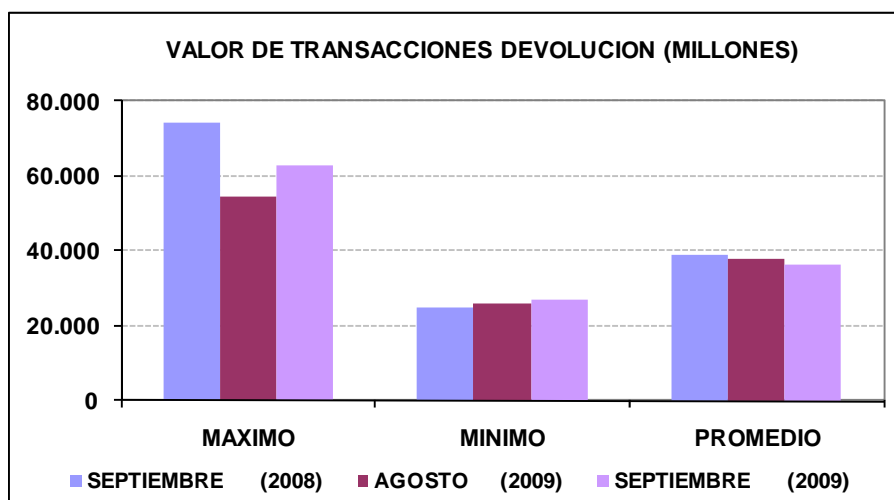


VOLUMEN DE TRANSACCIONES CANJE (MILES)							
MES	SEPTIEMBRE (2008)	AGOSTO (2009)	SEPTIEMBRE (2009)	DIF. (SEPT 09-SEPT 08)		DIF. (SEPT 09-AGOSTO 09)	
				EN VOLUMEN	PORCENTUAL	EN VOLUMEN	PORCENTUAL
MAXIMO	246	231	210	-36	-14,6	-21	-9,1
MINIMO	122	108	101	-21	-17,0	-7	-6,3
PROMEDIO	161	151	137	-25	-15,3	-15	-9,6



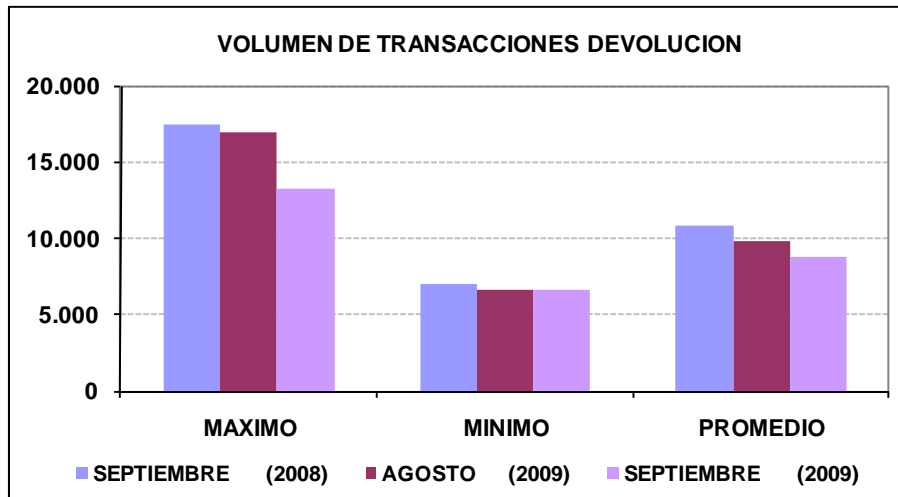
◆ **Canje en Devolución**

VALOR DE TRANSACCIONES DEVOLUCION (MILLONES)							
MES	SEPTIEMBRE (2008)	AGOSTO (2009)	SEPTIEMBRE (2009)	DIF. (SEPT 09-SEPT 08)		DIF. (SEPT 09-AGOSTO 09)	
				EN VALOR	PORCENTUAL	EN VALOR	PORCENTUAL
MAXIMO	74.112	54.491	62.748	-11.363	-15,3	8.258	15,2
MINIMO	24.822	25.923	26.991	2.169	8,7	1.068	4,1
PROMEDIO	39.077	37.686	36.170	-2.907	-7,4	-1.516	-4,0





VOLUMEN DE TRANSACCIONES DEVOLUCION							
MES	SEPTIEMBRE (2008)	AGOSTO (2009)	SEPTIEMBRE (2009)	DIF. (SEPT 09-SEPT 08)		DIF. (SEPT 09-AGOSTO 09)	
				EN VOLUMEN	PORCENTUAL	EN VOLUMEN	PORCENTUAL
MAXIMO	17.498	16.989	13.199	-4.299	-24,6	-3.790	-22,3
MINIMO	6.988	6.579	6.641	-347	-5,0	62	0,9
PROMEDIO	10.779	9.844	8.749	-2.030	-18,8	-1.095	-11,1





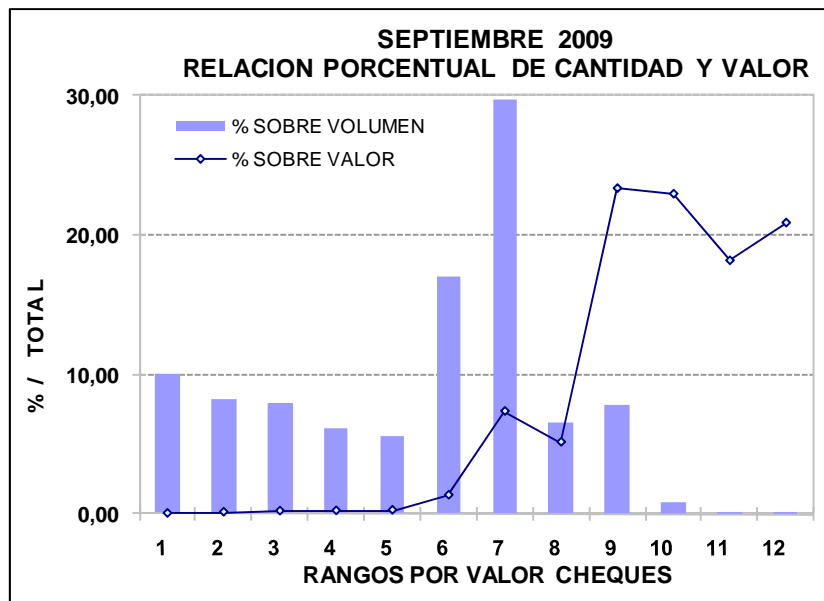
4. VALOR DE LOS CHEQUES COMPENSADOS

Se presentan a continuación las estadísticas correspondientes a la distribución del número y valor de los cheques compensados en septiembre de 2009, de acuerdo con los diferentes rangos de sus valores individuales. Es notoria la participación dentro del volumen total de cheques, la de aquellos documentos cuyo valor se ubica en el rango de \$1 a \$5 millones, que representan más de la cuarta parte del total, mientras que la mayor participación en valor se presenta para los cheques con valores de \$10 a \$100 millones, con un 23,3% sobre el total:

VALOR DE LOS CHEQUES COMPENSADOS						
RANGO	N° CHEQUES ^{1/}	% SOBRE TOTAL DE CHEQUES	VALOR ^{2/}	% SOBRE VALOR TOTAL	VR PROMEDIO POR CHEQUE	
1	0-100.000	302,1	10,04	13,46	0,0	44.549
2	100.000-200.000	247,2	8,22	37,69	0,1	152.491
3	200.000-300.000	237,3	7,89	59,83	0,2	252.168
4	300.000-400.000	186,1	6,19	65,52	0,2	352.135
5	400.000-500.000	167,2	5,56	76,42	0,3	456.990
6	500.000-1.000.000	512,9	17,05	378,24	1,3	737.486
7	1.000.000-5.000.000	892,3	29,67	2.063,51	7,4	2.312.601
8	5.000.000-10.000.000	199,3	6,63	1.443,65	5,1	7.243.718
9	10.000.000-100.000.000	236,2	7,85	6.541,31	23,3	27.690.084
10	100.000.000-1.000.000.000	24,1	0,80	6.429,20	22,9	266.506.304
11	1.000.000.000-5.000.000.000	2,4	0,08	5.090,71	18,1	2.114.961.677
12	> 5.000.000.000	0,4	0,01	5.849,06	20,9	13.293.326.201
TOTAL	3.007	100,0	28.049	100,0	9.326.242	

1/ MILES DE TRANSACCIONES

2/ MILES DE MILLONES \$





5. VARIACIÓN DEL CANJE POR RANGOS DE VALOR

Se presentan a continuación estadísticas correspondientes a la variación del canje al cobro, de acuerdo con sus rangos de valor y volumen, respecto al año anterior:

◆ Variación porcentual en valor

Mes \ Rango	0-500	500-1M	1M-5M	5-10M	10-100M	100-1000M	1000-5000M	>5000M	Variación
Enero	-27,0	-22,5	-17,7	-16,6	-13,4	-9,5	-6,9	-0,9	-9,5
Febrero	-23,4	-18,7	-14,6	-12,7	-9,9	-5,8	2,5	14,7	-2,7
Marzo	-10,4	-3,9	0,9	3,1	5,6	11,4	16,4	12,5	9,4
Abril	-27,3	-22,7	-19,3	-18,3	-16,1	-8,4	-0,9	31,1	-0,7
Mayo	-19,6	-14,8	-11,1	-9,1	-7,3	-0,6	3,9	28,2	2,7
Junio	-14,3	-8,4	-4,8	-1,9	-0,2	5,4	7,4	-6,0	-0,2
Julio	-21,5	-15,8	-11,7	-9,2	-5,2	-2,1	-2,3	-2,6	-4,5
Agosto	-13,9	-8,9	-5,6	-3,3	-1,1	-1,5	1,6	23,5	4,7
Septiembre	-19,6	-15,1	-11,9	-9,2	-5,0	-2,8	-7,7	-11,4	-7,5
Promedio	-19,9	-14,8	-10,9	-8,9	-6,1	-1,8	1,1	9,5	-1,1

◆ Variación porcentual en volumen

Mes \ Rango	0-500	500-1M	1M-5M	5-10M	10-100M	100-1000M	1000-5000M	>5000M	Variación
Enero	-28,2	-22,6	-18,1	-16,6	-14,0	-9,6	-7,2	-11,7	-22,7
Febrero	-24,6	-18,7	-15,1	-12,6	-10,4	-5,0	3,3	-3,9	-19,1
Marzo	-13,2	-4,0	0,4	2,9	5,1	11,6	19,3	10,0	-5,6
Abril	-29,2	-22,8	-19,8	-18,4	-16,9	-9,4	-1,2	8,2	-23,8
Mayo	-21,2	-14,9	-11,6	-9,2	-7,7	-2,0	4,9	13,5	-15,7
Junio	-15,0	-8,5	-5,4	-1,8	-0,5	3,0	8,2	-11,0	-9,2
Julio	-21,5	-15,9	-12,4	-9,3	-6,1	-1,5	-0,9	-10,3	-16,0
Agosto	-15,6	-9,1	-6,1	-3,5	-1,4	-0,1	0,3	-11,7	-10,0
Septiembre	-20,2	-15,2	-12,6	-9,4	-5,5	-2,9	-7,6	-13,9	-15,3
Promedio	-21,2	-14,9	-11,4	-9,0	-6,7	-2,0	1,7	-4,0	-15,5

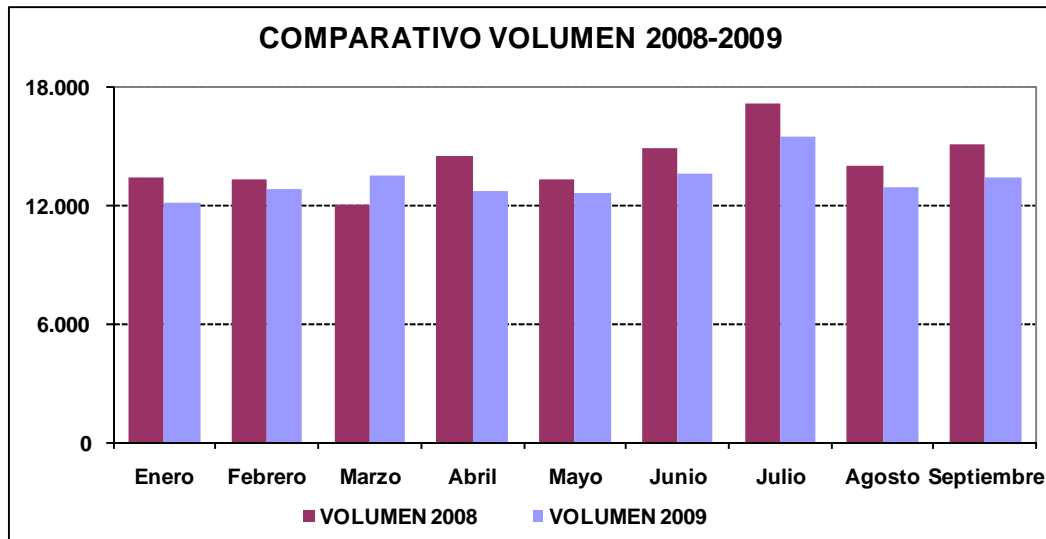


6. CHEQUES IDENTIFICADOS CON SIETES¹

Los siguientes cuadro y gráfica muestran la comparación en volumen y valor de cheques identificados en el campo a cargo con sietes durante el mes de septiembre del año 2009 con respecto al año inmediatamente anterior. Para el período analizado estos cheques representan el 0,4% del total de registros enviados al sistema CEDEC:

VARIACIÓN CHEQUES CON SIETES							
MES	AÑO	2008		2009		VARIACION	
		VOLUMEN	VALOR *	VOLUMEN	VALOR *	VOLUMEN	PORCENTUAL
Enero		13.405	827.027	12.064	619.867	-1.341	-10,0
Febrero		13.270	888.065	12.828	880.825	-442	-3,3
Marzo		11.984	977.797	13.501	847.863	1.517	12,7
Abril		14.429	1.725.496	12.718	2.015.715	-1.711	-11,9
Mayo		13.310	817.240	12.625	1.079.765	-685	-5,1
Junio		14.827	1.443.619	13.540	1.299.863	-1.287	-8,7
Julio		17.115	1.512.133	15.432	1.161.103	-1.683	-9,8
Agosto		13.982	870.740	12.870	2.003.821	-1.112	-8,0
Septiembre		15.095	1.289.205	13.416	1.199.123	-1.679	-11,1

*Valor expresado en millones de pesos



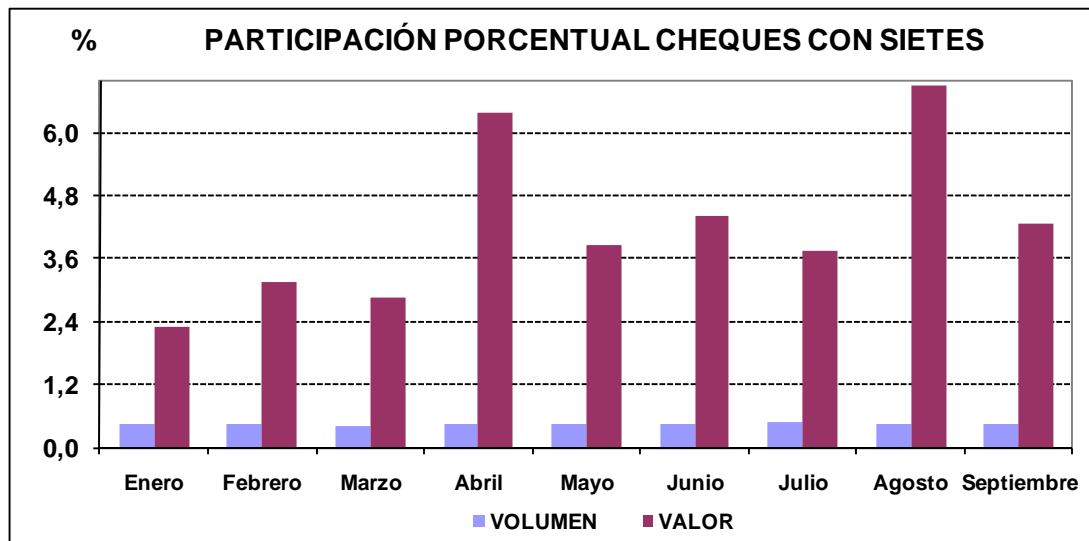
¹ Corresponde a cheques de gerencia.



Los siguientes cuadro y gráfica reflejan la participación en volumen y valor de los cheques identificados en el campo a cargo con sietes dentro del total del canje enviado al cobro durante el mes de septiembre del año 2009.

PARTICIPACIÓN CHEQUES CON SIETES						
MES	CHEQUES CON SIETES		TOTAL CANJE		PARTICIPACION	
	VOLUMEN	VALOR *	VOLUMEN	VALOR *	VOLUMEN	VALOR
Enero	12.064	619.867	2.802.277	26.795.137	0,4	2,3
Febrero	12.828	880.825	2.944.002	28.108.322	0,4	3,1
Marzo	13.501	847.863	3.190.299	29.893.118	0,4	2,8
Abril	12.718	2.015.715	2.894.091	31.699.105	0,4	6,4
Mayo	12.625	1.079.765	2.910.616	28.127.473	0,4	3,8
Junio	13.540	1.299.863	3.032.332	29.429.703	0,4	4,4
Julio	15.432	1.161.103	3.232.545	30.962.499	0,5	3,8
Agosto	12.870	2.003.821	2.874.028	29.086.535	0,4	6,9
Septiembre	13.416	1.199.123	3.007.494	28.048.618	0,4	4,3

*Valor expresado en millones de pesos





7. CAUSALES DE DEVOLUCIÓN

El siguiente cuadro presenta los porcentajes de causales de devolución sobre el total de las devoluciones efectuadas durante el mes de septiembre de 2009, destacándose la causal 02 “fondos insuficientes” como la de mayor participación con un 62,60%; ninguna entidad devolvió registros por causales inexistentes:

Código	Causal devolución	%
2	Fondos Insuficientes	62,60%
18	Falta continuidad endosos	4,80%
1	Carencia absoluta de fondos	3,30%
33	Certificar que: Consignación del cheque en cuenta del primer beneficiario	2,84%
23	Falta sello de canje	2,74%
12	Firma no registrada	2,74%
13	Firma no concordante con la registrada	2,03%
16	Falta sello ante firma registrada	1,64%
17	Falta endoso	1,60%
19	Identificación insuficiente del tenedor	1,45%
24	Mal remitido: no es a nuestro cargo	1,43%
8	Hay orden de no pagarlo	1,24%
7	Saldo Embargado	1,24%
26	Certificar que: Abono de cheque fiscal en cuenta de la Entidad pública beneficiaria	1,19%
31	Mal remitido – Código de ruta errado o de otra plaza (24d)	1,08%
14	Faltan firmas de...	1,07%
22	Falta cantidad en letras y/o números	1,07%
6	Cuenta saldada	1,06%
34	Certificar que: Abono en cuenta	0,92%
21	Instrumento enmendado	0,87%
9	Presentación del cheque seis (6) meses después de librado	0,57%
25	Preséntese en nuestra oficina de giros	0,56%
27	Valor inconsistente entre el registro y el cheque	0,35%
4	Librado en chequera ajena	0,34%
29	Mal remitido – Cuenta errada (24b)	0,25%
5	Cuenta cancelada	0,25%
20	Tenedor distinto al beneficiario	0,18%
15	Falta protector registrado	0,15%
28	Mal remitido – Registro electrónico sin documento físico (24a)	0,15%
30	Mal remitido – Número de cheque errado (24c)	0,15%
11	Instrumento aparentemente falsificado	0,10%
3	Pagado parcialmente	0,00%
32	Mal remitido – Código de transito errado o de otro banco (24e)	0,00%
0	No existe	0,00%
10	Quiebra, liquidación o concurso del girador	0,00%



◆ **Fondos Insuficientes**

Los siguientes cuadro y gráfica comparan la variación en volumen de cheques presentada por la causal de devolución “fondos insuficientes” hasta el mes de septiembre de los años 2008 y 2009:

FONDOS INSUFICIENTES						
MES	2008		2009		VARIACION	
	VOLUMEN	PORCENTAJE*	VOLUMEN	PORCENTAJE*	VOLUMEN	PORCENTUAL
Enero	150.980	64,4	125.682	64,2	-25.298	-16,8
Febrero	148.440	64,1	121.943	62,8	-26.497	-17,9
Marzo	154.753	66,6	147.521	65,5	-7.232	-4,7
Abril	161.445	65,8	134.859	65,9	-26.586	-16,5
Mayo	159.380	67,1	127.861	65,7	-31.519	-19,8
Junio	146.467	65,9	131.214	65,0	-15.253	-10,4
Julio	169.929	66,1	128.816	62,4	-41.113	-24,2
Agosto	145.509	66,7	117.775	63,0	-27.734	-19,1
Septiembre	156.367	65,9	120.503	62,6	-35.864	-22,9

*PORCENTAJE DE PARTICIPACION DENTRO DEL TOTAL DE DEVOLUCIONES.

