



BANCO DE LA REPÚBLICA

CEDEC

Informe Mensual

ESTADÍSTICO – OCTUBRE 2014

Bogotá D.C., Colombia



TABLA DE CONTENIDO

I.	COMPENSACIÓN A NIVEL NACIONAL.....	3
II.	COMPENSACIÓN ELECTRÓNICA	6
1.	COMPORTAMIENTO DEL CANJE ENVIADO AL COBRO.....	6
2.	COMPORTAMIENTO DEL CANJE ENVIADO EN DEVOLUCIÓN	10
3.	VALORES MÁXIMOS, MÍNIMOS Y PROMEDIO DEL CANJE AL COBRO Y EN DEVOLUCIÓN	15
4.	VALOR DE LOS CHEQUES COMPENSADOS.....	17
5.	VARIACIÓN DEL CANJE POR RANGOS DE VALOR	18
6.	CHEQUES IDENTIFICADOS CON SIETES.....	18
7.	CAUSALES DE DEVOLUCIÓN	20



I. COMPENSACIÓN A NIVEL NACIONAL

A continuación se presenta en forma detallada por ciudad, los valores y cantidad de documentos presentados en la primera y segunda sesión de compensación para el mes de octubre de 2014.

TÍTULOS VALORES COMPENSADOS A NIVEL NACIONAL OCTUBRE 2014 (MILLONES\$)									
CIUDAD		PRIMERA SESIÓN				SEGUNDA SESIÓN			
		CANTIDAD	%	VALOR	%	CANTIDAD	%	VALOR	%
BOGOTA	1	952.118	47,03%	12.566.566,52	51,23%	61.432	58,91%	406.923,69	55,33%
CALI	1	253.832	12,54%	2.012.938,73	8,21%	11.242	10,78%	63.217,13	8,60%
MEDELLIN	1	246.327	12,17%	3.459.246,18	14,10%	10.318	9,90%	80.606,44	10,96%
BARRANQUILLA	1	136.674	6,75%	1.639.222,84	6,68%	5.923	5,68%	47.018,78	6,39%
BUCARAMANGA	1	80.537	3,98%	966.543,43	3,94%	2.909	2,79%	27.772,44	3,78%
CARTAGENA	1	62.779	3,10%	549.436,39	2,24%	2.324	2,23%	20.643,35	2,81%
PEREIRA	1	37.178	1,84%	345.452,32	1,41%	1.103	1,06%	11.174,94	1,52%
CUCUTA	2	24.642	1,22%	215.655,21	0,88%	844	0,81%	5.949,67	0,81%
IBAGUE	2	23.231	1,15%	322.016,85	1,31%	906	0,87%	8.053,85	1,10%
MANIZALES	1	18.686	0,92%	193.428,81	0,79%	361	0,35%	2.901,82	0,39%
SANTA MARTA-DELEGADA	3	17.778	0,88%	145.342,74	0,59%	652	0,63%	4.811,82	0,65%
VILLAVICENCIO	2	17.159	0,85%	324.643,27	1,32%	1.178	1,13%	11.910,94	1,62%
TUNJA-DELEGADA	3	15.253	0,75%	271.008,96	1,10%	617	0,59%	5.234,66	0,71%
NEIVA - DELEGADA	2	13.955	0,69%	212.507,12	0,87%	423	0,41%	2.667,98	0,36%
BUENAVENTURA-DELEGADA	2	13.836	0,68%	49.347,67	0,20%	589	0,56%	1.384,73	0,19%
ARMENIA	3	13.675	0,68%	120.240,56	0,49%	276	0,26%	2.099,59	0,29%
MONTERIA	3	13.510	0,67%	187.317,89	0,76%	543	0,52%	6.485,51	0,88%
PASTO	2	12.667	0,63%	162.343,92	0,66%	304	0,29%	2.457,73	0,33%
VALLEDUPAR-DELEGADA	3	9.693	0,48%	134.092,72	0,55%	375	0,36%	3.496,13	0,48%
POPAYAN-DELEGADA	3	8.495	0,42%	105.535,32	0,43%	214	0,21%	2.108,88	0,29%
SINCELEJO-DELEGADA	3	6.306	0,31%	63.436,62	0,26%	213	0,20%	1.876,36	0,26%
SAN ANDRES - DELEGADA	3	6.052	0,30%	34.275,02	0,14%	73	0,07%	413,53	0,06%
BARRANCABERMEJA-DELEGADA	3	5.688	0,28%	62.802,10	0,26%	189	0,18%	3.864,68	0,53%
FLORENCIA-DELEGADA	3	4.401	0,22%	57.187,29	0,23%	145	0,14%	1.140,95	0,16%
YOPAL-DELEGADA	3	4.344	0,21%	67.881,51	0,28%	218	0,21%	2.893,37	0,39%
APARTADO-DELEGADA	3	4.155	0,21%	15.228,92	0,06%	397	0,38%	742,62	0,10%
IPIALES-DELEGADA	3	2.434	0,12%	17.412,32	0,07%	45	0,04%	356,86	0,05%
RIOHACHA	2	2.060	0,10%	42.662,06	0,17%	53	0,05%	3.067,33	0,42%
ARAUCA-DELEGADA	2	1.597	0,08%	32.144,89	0,13%	32	0,03%	875,89	0,12%
CAUCASIA - DELEGADA	3	1.353	0,07%	12.134,06	0,05%	24	0,02%	73,86	0,01%
SAN GIL-DELEGADA	3	1.318	0,07%	11.108,17	0,05%	28	0,03%	153,46	0,02%
LA DORADA-DELEGADA	3	1.135	0,06%	8.095,14	0,03%	39	0,04%	161,67	0,02%
OCANA-DELEGADA	3	1.012	0,05%	8.830,70	0,04%	16	0,02%	153,31	0,02%
CHIQUNQUIRA-DELEGADA	3	953	0,05%	6.914,82	0,03%	38	0,04%	326,49	0,04%

Cont...



BANCO DE LA REPÚBLICA

CEDEC

QUIBDO	3	914	0,05%	15.768,33	0,06%	27	0,03%	411,95	0,06%
LETICIA	3	862	0,04%	6.709,69	0,03%	7	0,01%	58,29	0,01%
PITALITO - DELEGADA	3	858	0,04%	12.789,73	0,05%	20	0,02%	80,93	0,01%
FUNDACION-DELEGADA	2	797	0,04%	2.097,16	0,01%	26	0,02%	23,03	0,00%
AGUACHICA-DELEGADA	3	715	0,04%	7.313,77	0,03%	24	0,02%	138,14	0,02%
SOCORRO-DELEGADA	3	676	0,03%	6.508,99	0,03%	10	0,01%	48,64	0,01%
PUERTO BOYACA - DELEGADA	3	561	0,03%	4.266,61	0,02%	19	0,02%	99,74	0,01%
GRANADA - DELEGADA	3	515	0,03%	5.840,52	0,02%	29	0,03%	327,19	0,04%
PAMPLONA - DELEGADA	3	483	0,02%	4.415,74	0,02%	8	0,01%	103,16	0,01%
GARZON - DELEGADA	3	463	0,02%	7.636,90	0,03%	9	0,01%	430,93	0,06%
TURBO - DELEGADA	3	452	0,02%	10.792,55	0,04%	5	0,00%	30,62	0,00%
PUERTO BERRIO - DELEGADA	3	395	0,02%	4.162,84	0,02%	10	0,01%	74,80	0,01%
MANGANGUE-DELEGADA	3	374	0,02%	6.516,33	0,03%	4	0,00%	270,36	0,04%
MARIQUITA - DELEGADA	3	361	0,02%	3.635,67	0,01%	9	0,01%	30,57	0,00%
BARBOSA - DELEGADA	3	301	0,01%	3.421,28	0,01%	7	0,01%	98,93	0,01%
LORICA - DELEGADA	3	263	0,01%	3.383,89	0,01%	3	0,00%	73,62	0,01%
SEVILLA-DELEGADA	3	213	0,01%	1.586,90	0,01%	5	0,00%	4,98	0,00%
TUQUERRES - DELEGADA	3	162	0,01%	1.695,10	0,01%	5	0,00%	44,98	0,01%
RIOSUCIO - DELEGADA	3	137	0,01%	498,33	0,00%	3	0,00%	10,96	0,00%
TOTAL		2.024.335	100%	24.532.041	100%	104.273	100%	735.382	100%

Valores en millones de pesos

1. Compensación CEDEC

2. Compensación Cámara CUD

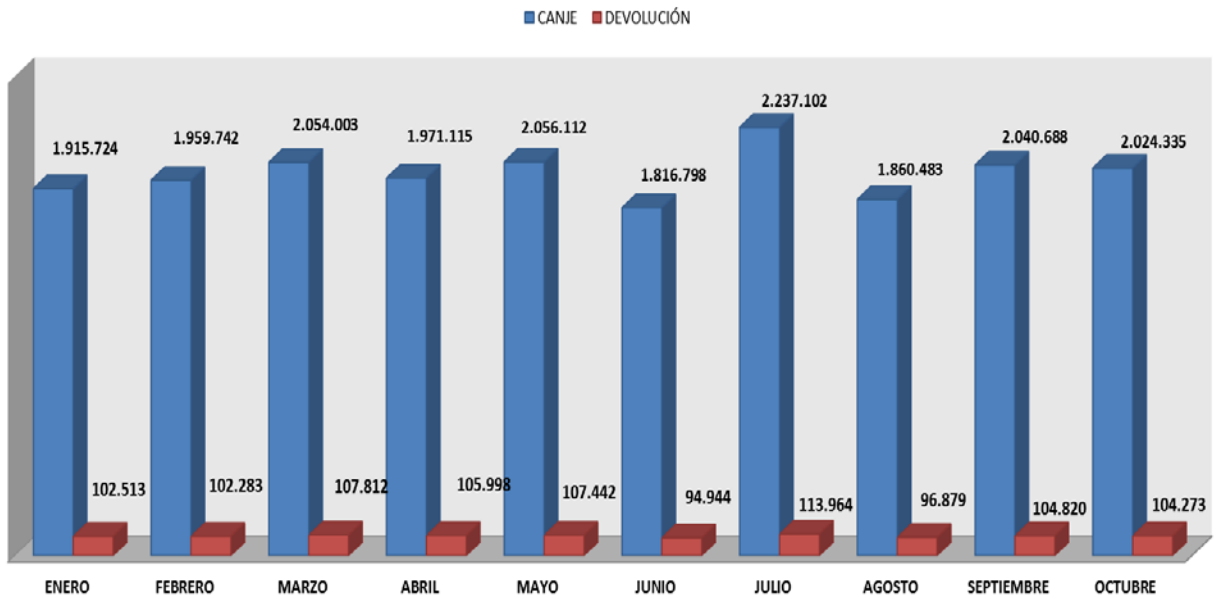
3. Compensación Bancos Delegados

MES	PRIMERA SESIÓN				SEGUNDA SESIÓN			
	CANTIDAD	%	VALOR	%	CANTIDAD	%	VALOR	%
ENERO	1.915.724	9,609%	24.357.030	10,142%	102.513	9,848%	727.336	9,809%
FEBRERO	1.959.742	9,830%	22.531.995	9,382%	102.283	9,826%	680.191	9,173%
MARZO	2.054.003	10,303%	23.580.342	9,819%	107.812	10,357%	759.453	10,242%
ABRIL	1.971.115	9,887%	25.113.712	10,457%	105.998	10,183%	738.591	9,961%
MAYO	2.056.112	10,314%	24.378.828	10,151%	107.442	10,322%	699.975	9,440%
JUNIO	1.816.798	9,113%	20.952.228	8,725%	94.944	9,121%	649.857	8,764%
JULIO	2.237.102	11,221%	26.348.863	10,972%	113.964	10,948%	786.771	10,610%
AGOSTO	1.860.483	9,332%	22.719.149	9,460%	96.879	9,307%	843.413	11,374%
SEPTIEMBRE	2.040.688	10,236%	25.639.268	10,676%	104.820	10,070%	794.068	10,709%
OCTUBRE	2.024.335	10,154%	24.532.041	10,215%	104.273	10,017%	735.382	9,917%
TOTAL	19.936.102	100,00%	240.153.458	100,00%	1.040.928	100,00%	7.415.037	100,00%
PROMEDIO MENSUAL	1.993.610		24.015.346		104.093		741.504	

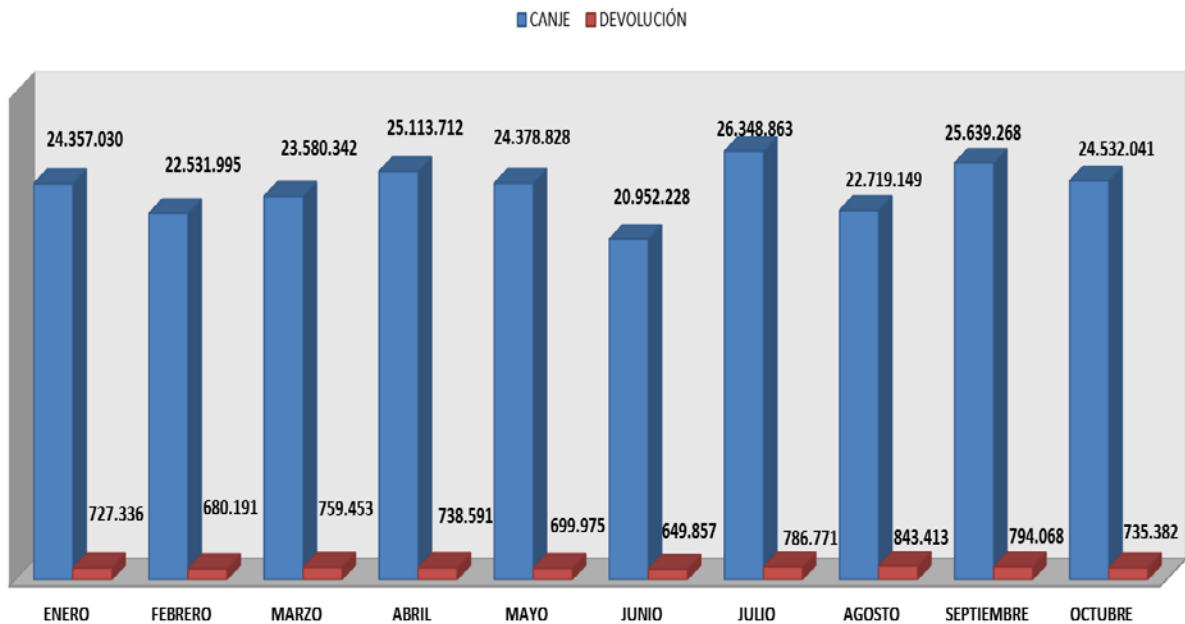
valores en millones de pesos



VOLUMEN DE LOS CHEQUES COMPENSADOS



VALOR DE LOS CHEQUES COMPENSADOS





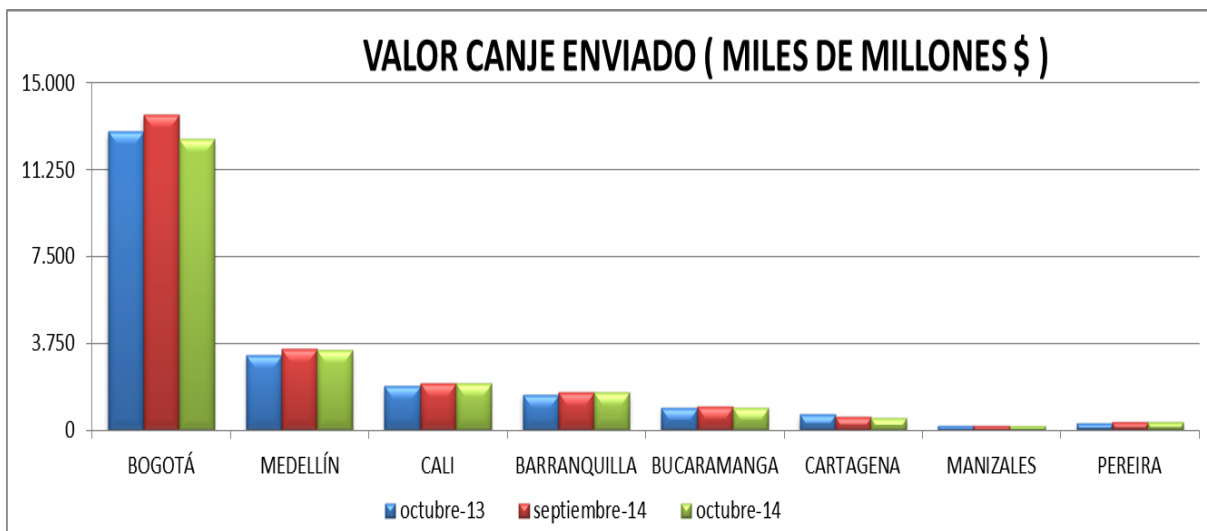
II. COMPENSACIÓN ELECTRÓNICA

1. COMPORTAMIENTO DEL CANJE ENVIADO AL COBRO

♦ Valor del Canje Enviado al Cobro

La variación es negativa respecto a igual mes del año anterior y al mes precedente. La disminución es bastante significativa en la ciudad de Bogotá respecto del mes anterior, en donde la variación fue superior al billón de pesos, no obstante que los dos periodos contaron con igual número de días hábiles.

VALOR DEL CANJE ENVIADO (MILES DE MILLONES\$)							
CIUDAD	PERIODO			DIF (OCT 2014 - OCT 2013)		DIF (OCT 2014 - SEPT 2014)	
	Octubre(2013)	Septiembre(2014)	Octubre(2014)	EN VALOR	PORCENTUAL	EN VALOR	PORCENTUAL
BOGOTÁ	12.874	13.618	12.567	-307	-2,4	-1.051	-7,7
MEDELLÍN	3.246	3.490	3.459	214	6,6	-31	-0,9
CALI	1.939	2.041	2.013	74	3,8	-28	-1,4
BARRANQUILLA	1.556	1.647	1.639	83	5,3	-7	-0,4
BUCARAMANGA	952	1.027	967	15	1,5	-61	-5,9
CARTAGENA	693	591	549	-144	-20,8	-42	-7,0
MANIZALES	219	218	193	-25	-11,6	-25	-11,4
PEREIRA	315	353	345	31	9,8	-8	-2,2
TOTAL	21.793	22.985	21.733	-60	-0,3	-1.252	-5,4

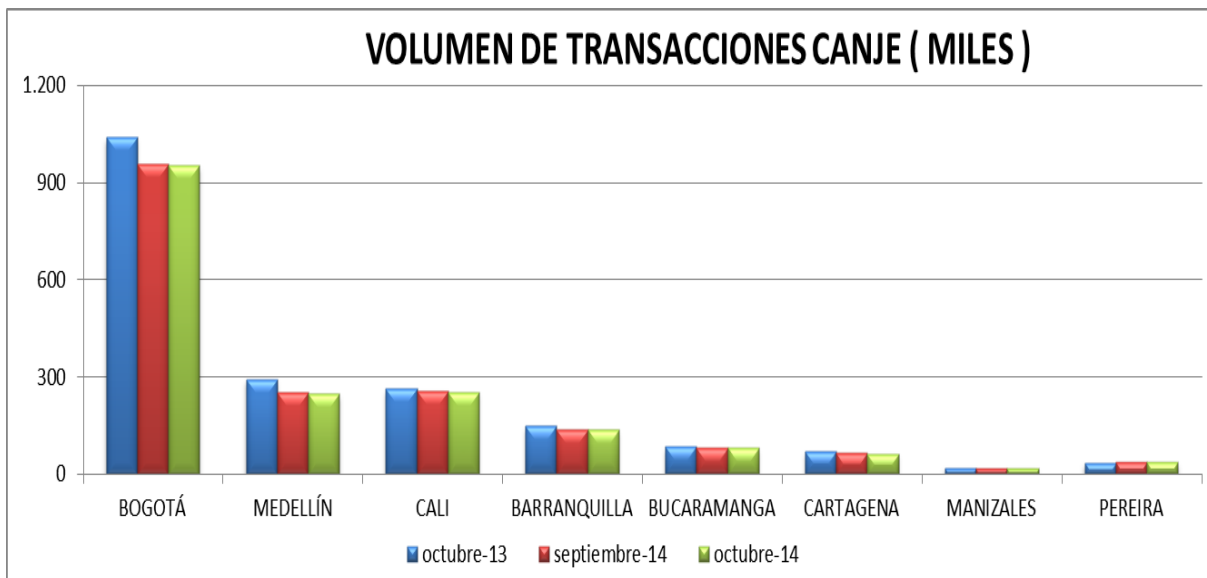




◆ **Volumen del Canje Enviado al Cobro**

El siguiente cuadro y la siguiente gráfica registran el número de cheques enviados al cobro al CEDEC durante los períodos analizados. La cantidad de cheques disminuyó en un 0,9% respecto a igual mes del año anterior, y en un 8,6% frente a igual mes del año anterior.

VOLUMEN DE TRANSACCIONES POR CIUDAD (MILES)							
PERIODO CIUDAD	Octubre(2013)	Septiembre(2014)	Octubre(2014)	DIF (OCT 2014 - OCT 2013)		DIF (OCT 2014 - SEPT 2014)	
				EN VOLUMEN	PORCENTUAL	EN VOLUMEN	PORCENTUAL
BOGOTÁ	1.039	958	952	-87	-8,3	-6	-0,6
MEDELLÍN	293	251	246	-46	-15,8	-5	-2,0
CALI	264	257	254	-10	-3,8	-3	-1,1
BARRANQUILLA	148	138	137	-11	-7,5	-2	-1,1
BUCARAMANGA	86	80	81	-5	-6,2	0	0,5
CARTAGENA	71	64	63	-9	-12,0	-2	-2,5
MANIZALES	20	18	19	-2	-7,9	0,2	1,3
PEREIRA	36	37	37	1	3,2	0,0	0,1
TOTAL	1.956	1.804	1.788	-168	-8,6	-16	-0,9

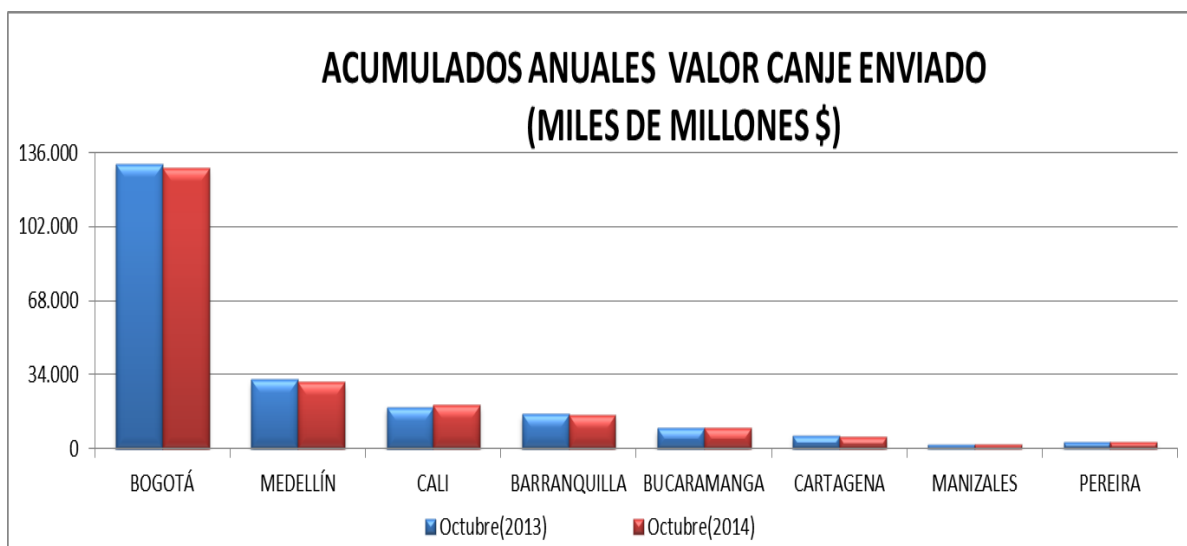




◆ **Acumulado del canje en 2013 frente al canje en 2014**

A continuación se presenta el acumulado del valor del canje al cobro registrado en el 2014, comparado con el acumulado para igual período del año anterior; Cali, Bucaramanga, Manizales y Pereira presentan una variación positiva; Bogotá y Medellín registran la mayor variación negativa en términos absolutos. A nivel global la disminución en el valor compensado es de 1,3%.

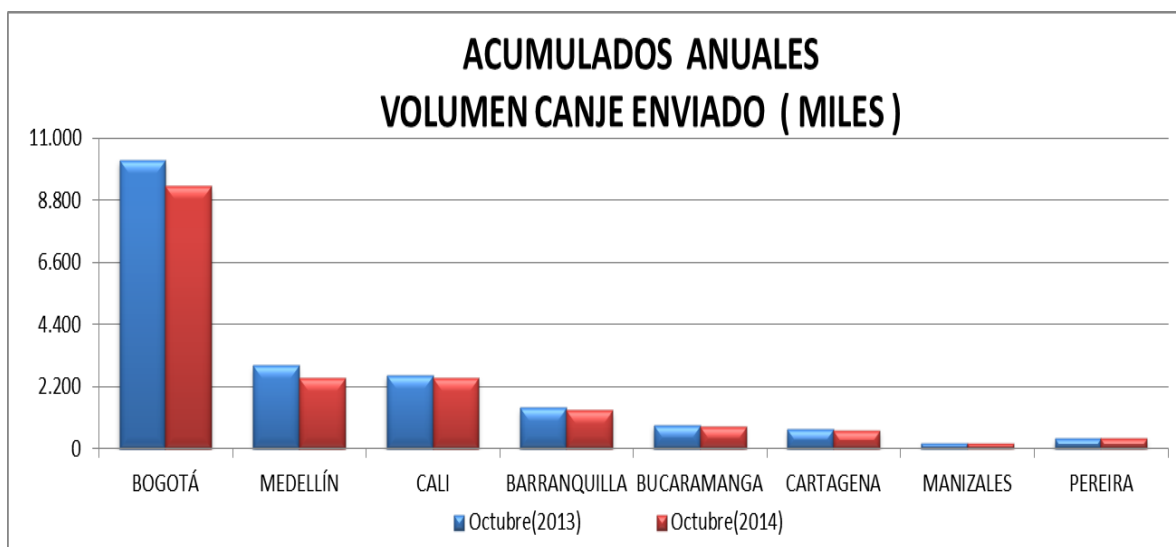
ACUMULADO VALOR CANJE ENVIADO (MILES DE MILLONES \$)					
CIUDAD	PERIODO	Octubre(2013)	Octubre(2014)	DIF. 2014-2013	
				EN VALOR	PORCENTUAL
BOGOTÁ		130.799	128.720	-2.080	-1,6
MEDELLÍN		31.777	30.496	-1.281	-4,0
CALI		19.158	19.990	832	4,3
BARRANQUILLA		15.882	15.565	-317	-2,0
BUCARAMANGA		9.548	9.587	39	0,4
CARTAGENA		6.039	5.684	-355	-5,9
MANIZALES		2.110	2.152	41	2,0
PEREIRA		2.999	3.256	257	8,6
TOTAL		218.313	215.449	-2.864	-1,3





De igual manera se presenta el acumulado del volumen de cheques registrado el año 2014 en relación al acumulado para igual periodo durante el año 2013. Para este caso la disminución fue de 1,65 millones de cheques que representan un 8,5%, particularmente notoria en las ciudades de Bogotá y Medellín. Únicamente la ciudad de Pereira registra un ligero aumento respecto del acumulado del año anterior.

ACUMULADO VOLUMEN CANJE ENVIADO (MILES)				
CIUDAD	PERIODO		DIF. 2014-2013	
	Octubre(2013)	Octubre(2014)	EN VOLUMEN	PORCENTUAL
BOGOTÁ	10.232	9.298	-934	-9,1
MEDELLÍN	2.935	2.506	-429	-14,6
CALI	2.591	2.514	-76	-2,9
BARRANQUILLA	1.437	1.347	-90	-6,3
BUCARAMANGA	828	790	-38	-4,6
CARTAGENA	704	636	-68	-9,6
MANIZALES	202	184	-18	-8,8
PEREIRA	360	363	4	1,0
TOTAL	19.289	17.640	-1.649	-8,5



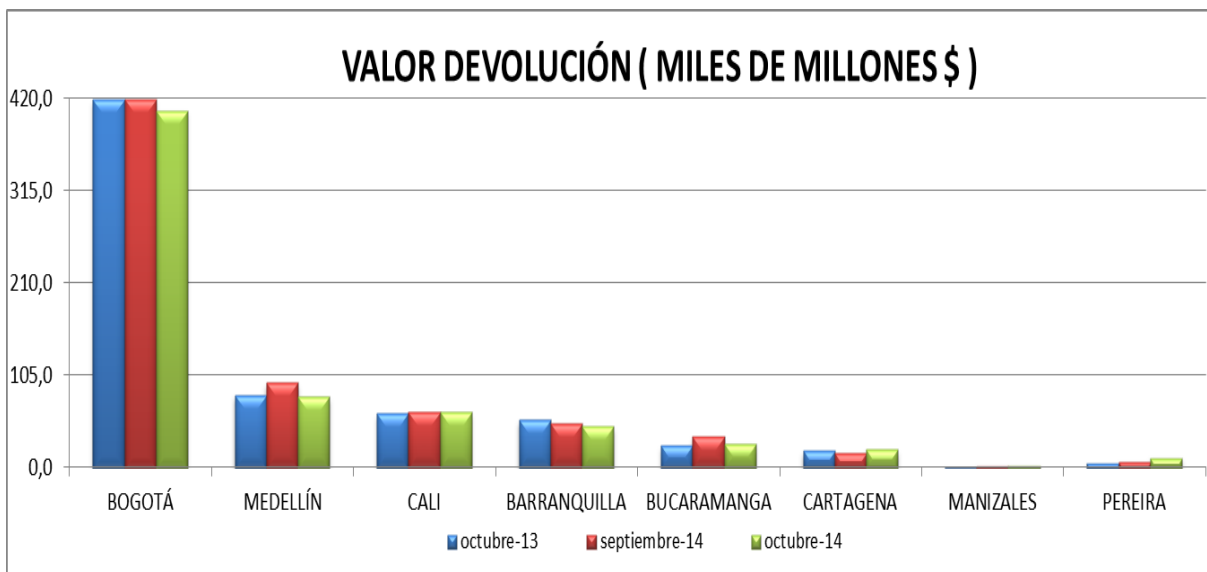


2. COMPORTAMIENTO DEL CANJE ENVIADO EN DEVOLUCIÓN

◆ Valor de la Devolución Enviada al Cobro

Se presentan a continuación estadísticas comparativas del valor de los cheques enviados en devolución durante el mes de octubre de 2014, el mes anterior y del mismo mes del año 2013. No se presentó una variación negativa considerable respecto de los dos períodos objetos de comparación.

VALOR DEVOLUCIÓN ENVIADA (MILES DE MILLONES \$)							
CIUDAD	PERIODO			DIF (OCT 2014 - OCT 2013)		DIF (OCT 2014 - SEPT 2014)	
	Octubre(2013)	Septiembre(2014)	Octubre(2014)	EN VALOR	PORCENTUAL	EN VALOR	PORCENTUAL
BOGOTÁ	419,5	420,0	406,9	-12,6	-3,0	-13,1	-3,1
MEDELLÍN	83,0	96,8	80,6	-2,4	-2,9	-16,2	-16,8
CALI	61,8	63,3	63,2	1,4	2,3	0,0	-0,1
BARRANQUILLA	54,4	50,6	47,0	-7,4	-13,6	-3,6	-7,1
BUCARAMANGA	25,5	35,5	27,8	2,3	9,0	-7,7	-21,8
CARTAGENA	19,8	17,1	20,6	0,9	4,3	3,5	20,7
MANIZALES	2,0	2,6	2,9	0,9	41,9	0,3	10,5
PEREIRA	6,0	7,4	11,2	5,2	87,4	3,8	50,8
TOTAL	672,1	693,3	660,3	-11,8	-1,8	-33,1	-4,8

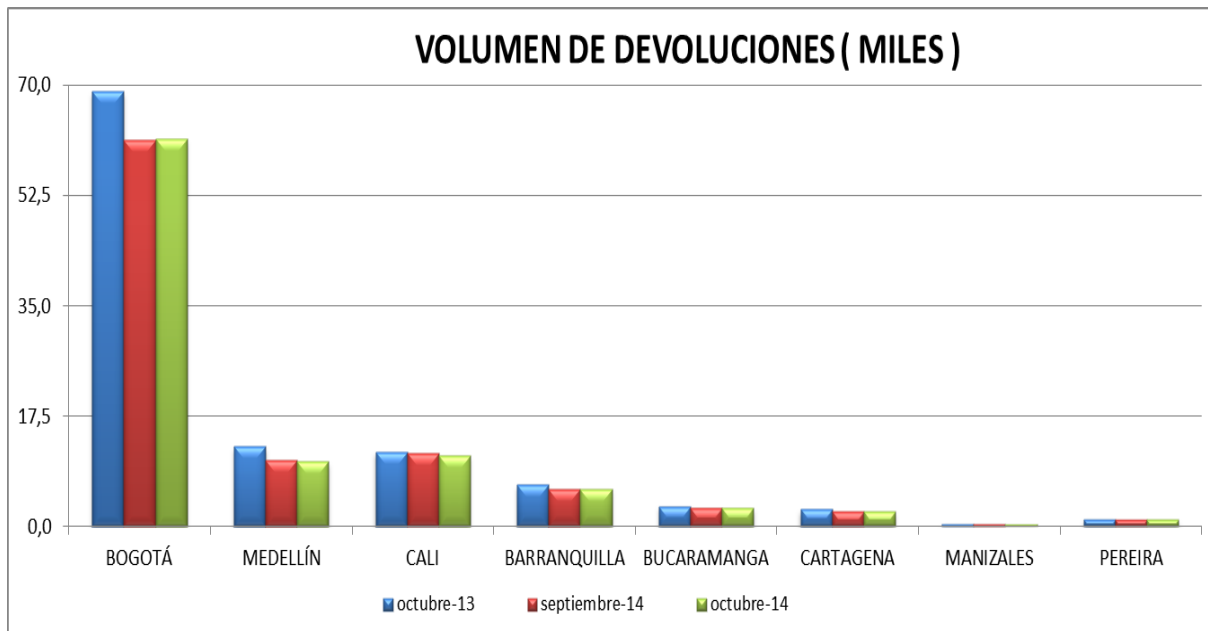




◆ **Volumen del Canje Enviado en Devolución**

El siguiente cuadro y la siguiente gráfica registran el número de cheques enviados en devolución al CEDEC durante el período analizado; la variación negativa es considerable respecto del mismo mes del año anterior, mas no respecto al mes anterior.

VOLUMEN DE TRANSACCIONES (MILES)							
CIUDAD	PERIODO Octubre(2013)	Septiembre(2014)	Octubre(2014)	DIF (OCT 2014 - OCT 2013)		DIF (OCT 2014 - SEPT 2014)	
				EN VOLUMEN	PORCENTUAL	EN VOLUMEN	PORCENTUAL
BOGOTÁ	68,9	61,3	61,4	-7,5	-10,9	0,2	0,3
MEDELLÍN	12,7	10,6	10,3	-2,4	-18,8	-0,3	-2,7
CALI	11,8	11,5	11,2	-0,6	-4,9	-0,3	-2,5
BARRANQUILLA	6,6	6,0	5,9	-0,7	-10,3	-0,1	-1,2
BUCARAMANGA	3,2	2,9	2,9	-0,3	-9,2	0,0	0,6
CARTAGENA	2,7	2,4	2,3	-0,4	-15,2	0,0	-1,6
MANIZALES	0,4	0,4	0,4	0,0	-11,1	0,0	-10,0
PEREIRA	1,1	1,1	1,1	0,0	-3,1	0,0	2,4
TOTAL	107,6	96,1	95,6	-11,9	-11,1	-0,5	-0,5





◆ Porcentaje de Devolución

El siguiente cuadro registra el valor y número de los cheques devueltos durante los meses de septiembre y octubre de 2014, como porcentaje del respectivo canje enviado al cobro. Puede apreciarse que no hay una variación muy significativa en este aspecto para los dos meses tomados en consideración. No obstante si es superior el volumen de cheques que se devolvieron en Bogotá, respecto de las demás ciudades, como porcentaje del respectivo canje.

PORCENTAJE DE DEVOLUCIÓN SEPTIEMBRE 2014 - OCTUBRE 2014 / VALOR						
SUCURSAL	Septiembre(2014)		Octubre(2014)		PORCENTAJE	
	CANJE	DEVOLUCIÓN	CANJE	DEVOLUCIÓN	%DEV/Septiembre 14	%DEV/Octubre 14
BOGOTÁ	13.618	420	12.567	407	3,1	3,2
MEDELLÍN	3.490	97	3.459	81	2,8	2,3
CALI	2.041	63	2.013	63	3,1	3,1
BARRANQUILLA	1.647	51	1.639	47	3,1	2,9
BUCARAMANGA	1.027	35	967	28	3,5	2,9
CARTAGENA	591	17	549	21	2,9	3,8
MANIZALES	218	3	193	3	1,2	1,5
PEREIRA	353	7	345	11	2,1	3,2
TOTAL	22.985	693	21.733	660	3,0	3,0

MILES DE MILLONES DE PESOS

PORCENTAJE DE DEVOLUCIÓN SEPTIEMBRE 2014 - OCTUBRE 2014 / VOLUMEN						
SUCURSAL	Septiembre(2014)		Octubre(2014)		PORCENTAJE	
	CANJE	DEVOLUCIÓN	CANJE	DEVOLUCIÓN	%DEV/Septiembre 14	%DEV/Octubre 14
BOGOTÁ	958	61	952	61	6,4	6,5
MEDELLÍN	251	11	246	10	4,2	4,2
CALI	257	12	254	11	4,5	4,4
BARRANQUILLA	138	6	137	6	4,3	4,3
BUCARAMANGA	80	3	81	3	3,6	3,6
CARTAGENA	64	2	63	2	3,7	3,7
MANIZALES	18	0,4	19	0,4	2,2	1,9
PEREIRA	37	1	37	1	2,9	3,0
TOTAL	1.804	96	1.788	96	5,3	5,3

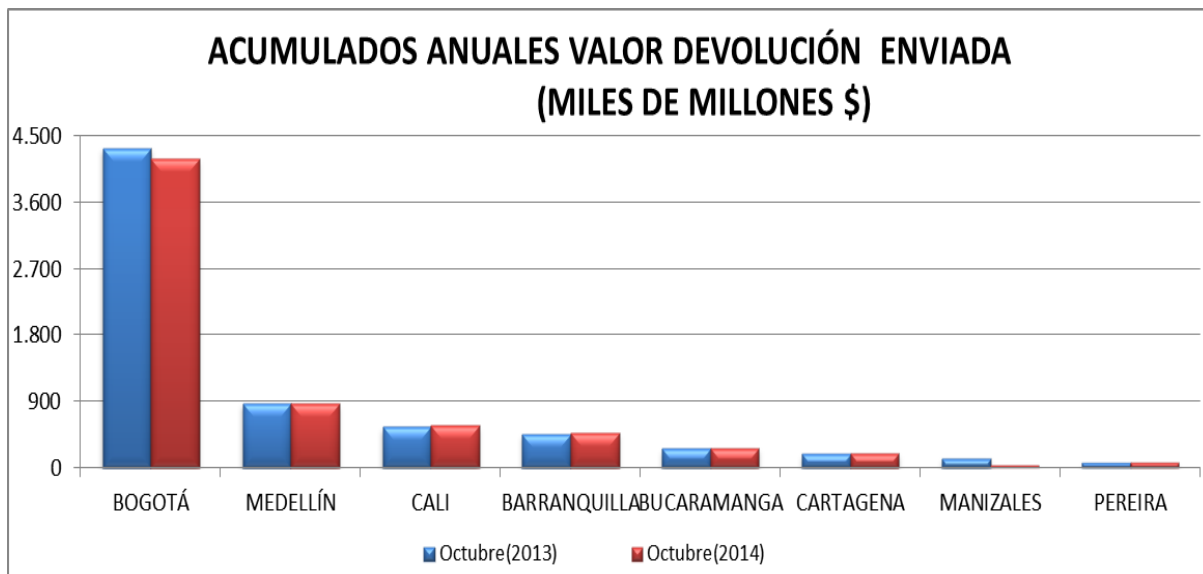
MILES DE TRANSACCIONES



◆ **Acumulado de la devolución en 2014 frente al 2013**

A continuación se presenta el acumulado del valor del canje en devolución durante el año 2014 frente a igual periodo del año 2013. Es particularmente alta la disminución en Manizales, que es ocasionada por la devolución de un registro de alto valor el año anterior. A nivel general la variación negativa es del 2,7%.

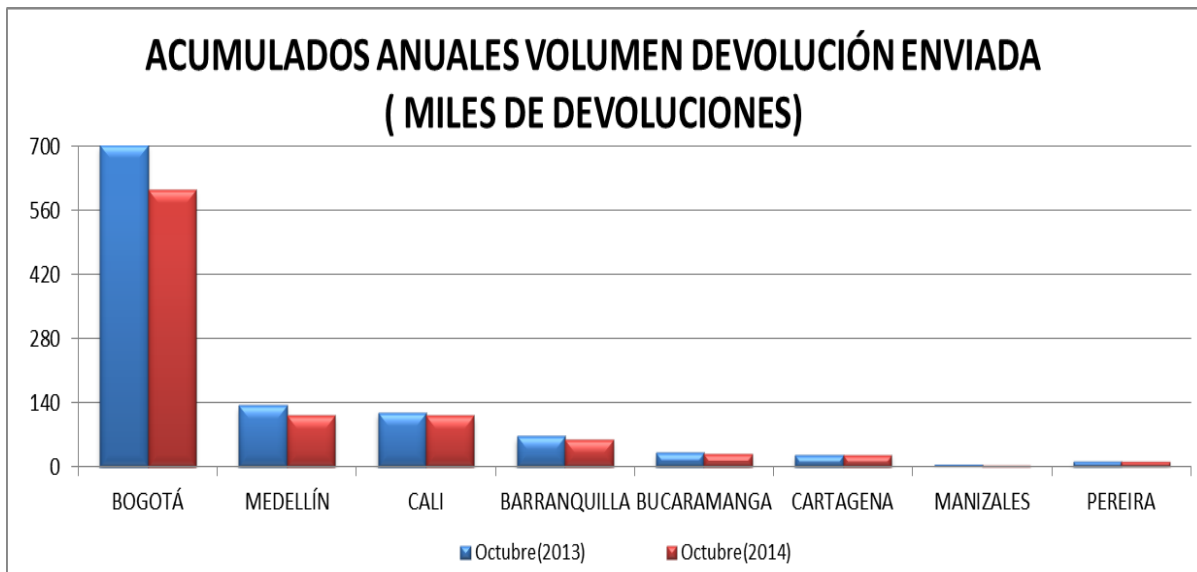
ACUMULADO VALOR DEVOLUCIÓN ENVIADA (MILES DE MILLONES \$)				
CIUDAD	PERIODO		DIF. 2014-2013	
	Octubre(2013)	Octubre(2014)	EN VALOR	PORCENTUAL
BOGOTÁ	4.330	4.188	-142	-3,3
MEDELLÍN	877	873	-4	-0,5
CALI	558	574	16	2,9
BARRANQUILLA	467	482	16	3,3
BUCARAMANGA	267	272	5	1,9
CARTAGENA	192	205	13	6,6
MANIZALES	131	35	-96	-73,2
PEREIRA	70	75	6	8,1
TOTAL	6.892	6.705	-187	-2,7





De igual manera se presenta el acumulado del volumen de cheques devueltos durante el año 2014 con respecto al acumulado para igual período del año 2013, se observa un decrecimiento del 12,8%, particularmente alto en Bogotá y Medellín.

ACUMULADO VOLUMEN DEVOLUCIÓN ENVIADA (MILES)				
CIUDAD	PERIODO Octubre(2013)	Octubre(2014)	DIF. 2014-2013	
			EN VOLUMEN	PORCENTUAL
BOGOTÁ	702	604	-98	-14,0
MEDELLÍN	133	112	-21	-15,7
CALI	119	111	-8	-6,7
BARRANQUILLA	67	60	-7	-10,1
BUCARAMANGA	32	28	-4	-12,1
CARTAGENA	26	25	-0,8	-3,1
MANIZALES	4	4	-0,6	-14,0
PEREIRA	12	10	-2	-13,0
TOTAL	1.096	956	-141	-12,8



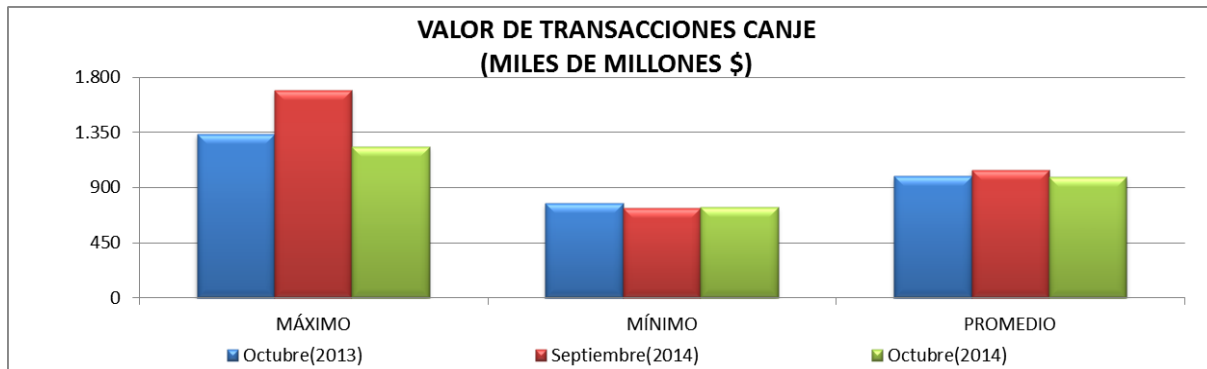


3. VALORES MÁXIMOS, MÍNIMOS Y PROMEDIO DEL CANJE AL COBRO Y EN DEVOLUCIÓN

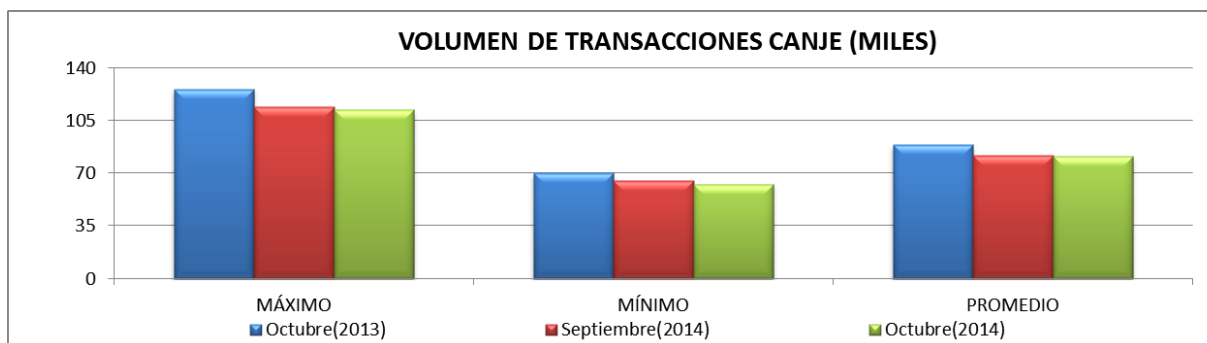
Los siguientes cuadros y gráficas registran los valores máximos, mínimos y promedio de valor y volumen del canje al cobro y en devolución del mes de octubre de 2014, comparados con el mismo mes del año pasado y con el mes inmediatamente anterior.

◆ Canje al Cobro

VALOR DE TRANSACCIONES CANJE (MILES DE MILLONES \$)							
MES	Octubre(2013)	Septiembre(2014)	Octubre(2014)	DIF (OCT 2014 - OCT 2013)		DIF (OCT 2014 - SEPT 2014)	
				EN VALOR	PORCENTUAL	EN VALOR	PORCENTUAL
MÁXIMO	1.337	1.695	1.232	-104	-7,8	-462	-27,3
MÍNIMO	772	734	737	-35	-4,5	3	0,4
PROMEDIO	991	1.045	988	-3	-0,3	-57	-5,4



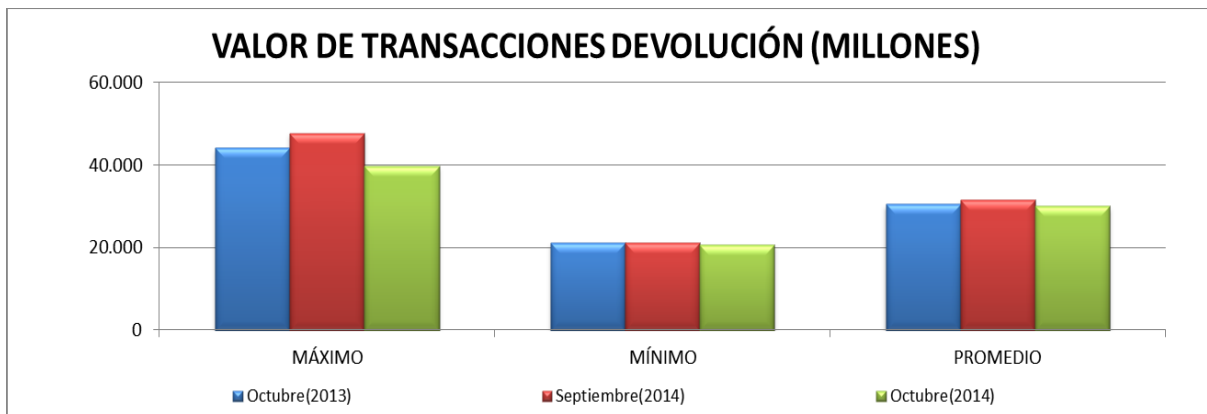
VOLUMEN DE TRANSACCIONES CANJE (MILES)							
MES	Octubre(2013)	Septiembre(2014)	Octubre(2014)	DIF (OCT 2014 - OCT 2013)		DIF (OCT 2014 - SEPT 2014)	
				EN VOLUMEN	PORCENTUAL	EN VOLUMEN	PORCENTUAL
MÁXIMO	126	114	112	-14	-11,0	-2	-2,0
MÍNIMO	70	65	63	-7	-10,4	-2	-3,1
PROMEDIO	89	82	81	-8	-8,6	-1	-0,9



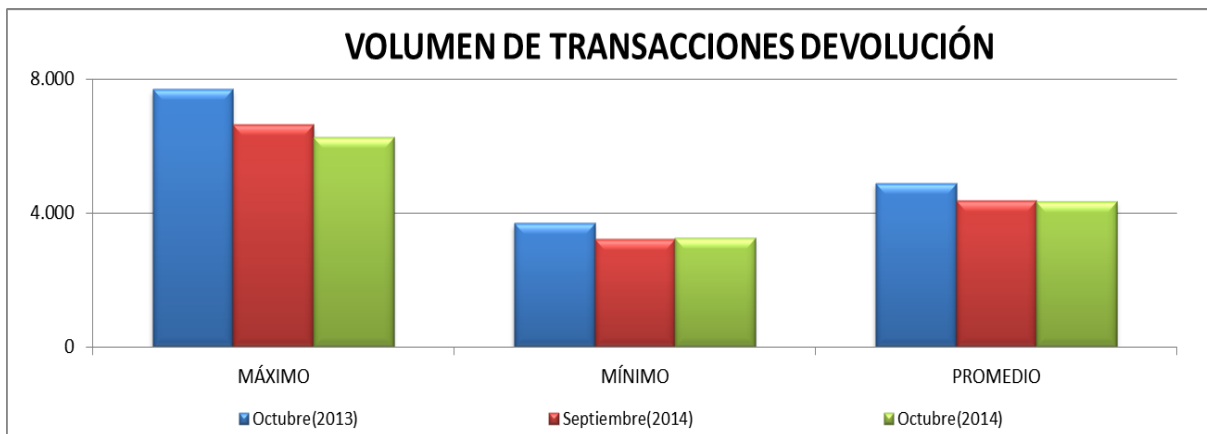


◆ **Canje en Devolución**

VALOR DE TRANSACCIONES DEVOLUCIÓN (MILLONES)							
MES	Octubre(2013)	Septiembre(2014)	Octubre(2014)	DIF (OCT 2014 - OCT 2013)		DIF (OCT 2014 - SEPT 2014)	
				EN VALOR	PORCENTUAL	EN VALOR	PORCENTUAL
MÁXIMO	44.122	47.735	39.656	-4.466	-10,1	-8.079	-16,9
MÍNIMO	21.200	21.047	20.703	-497	-2,3	-344	-1,6
PROMEDIO	30.549	31.515	30.012	-538	-1,8	-1.503	-4,8



VOLUMEN DE TRANSACCIONES DEVOLUCIÓN							
MES	Octubre(2013)	Septiembre(2014)	Octubre(2014)	DIF (OCT 2014 - OCT 2013)		DIF (OCT 2014 - SEPT 2014)	
				EN VOLUMEN	PORCENTUAL	EN VOLUMEN	PORCENTUAL
MÁXIMO	7.696	6.637	6.262	-1.434	-18,6	-375	-5,7
MÍNIMO	3.690	3.227	3.264	-426	-11,5	37	1,1
PROMEDIO	4.889	4.369	4.346	-543	-11,1	-23	-0,5





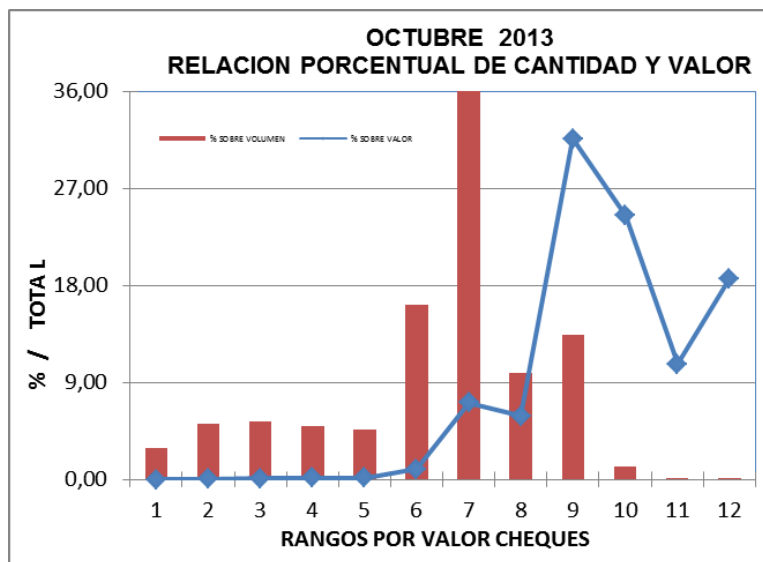
4. VALOR DE LOS CHEQUES COMPENSADOS

Se presentan a continuación las estadísticas correspondientes a la distribución del número y valor de los cheques compensados en octubre de 2014, de acuerdo con los diferentes rangos de sus valores individuales. Los cheques de 1 a 5 millones representaron el 36,16% sobre el total de cheques, y en valor se destacan los cheques de más de 10 millones con aproximadamente el 85,6% del total.

VALOR DE LOS CHEQUES COMPENSADOS						
RANGO	N° CHEQUES ^{1/}	% SOBRE TOTAL DE CHEQUES	VALOR ^{2/}	% SOBRE VALOR TOTAL	VR PROMEDIO POR CHEQUE	
1	0-100.000	51,4	2,87	3,17	0,0	61.768
2	100.000-200.000	93,3	5,22	14,30	0,1	153.192
3	200.000-300.000	96,1	5,37	24,34	0,1	253.446
4	300.000-400.000	89,1	4,99	31,30	0,1	351.115
5	400.000-500.000	82,2	4,60	37,47	0,2	455.860
6	500.000-1.000.000	289,3	16,18	215,35	1,0	744.503
7	1.000.000-5.000.000	646,5	36,16	1.547,96	7,1	2.394.369
8	5.000.000-10.000.000	176,9	9,89	1.283,85	5,9	7.257.729
9	10.000.000-100.000.000	239,5	13,39	6.870,02	31,6	28.687.706
10	100.000.000-1.000.000.000	22,5	1,26	5.316,67	24,5	236.233.657
11	1.000.000.000-5.000.000.000	1,2	0,07	2.331,48	10,7	1.987.623.498
12	>5.000.000.000	0,2	0,01	4.056,92	18,7	17.793.520.989
TOTAL	1.788	100,0	21.733	100,0	12.153.939	

1/ MILES DE TRANSACCIONES

2/ MILES DE MILLONES \$





5. VARIACIÓN DEL CANJE POR RANGOS DE VALOR

Se presentan a continuación estadísticas correspondientes a la variación del canje al cobro, de acuerdo con sus rangos de valor y volumen, en lo corrido del año:

♦ Variación porcentual en valor

Mes	Rango	0-500	500-1M	1M-5M	5-10M	10-100M	100-1000M	1000-5000M	>5000M	Variación
Enero		-16,3	-14,0	-8,7	-4,5	-0,4	0,8	-3,4	4,2	-0,6
Febrero		-12,7	-9,8	-5,4	-1,6	3,9	5,6	2,6	-21,9	-2,2
Marzo		-3,9	-1,4	3,3	8,0	12,0	7,8	0,2	2,0	6,6
Abril		-20,8	-18,6	-14,0	-10,7	-5,1	-4,3	-5,9	-14,3	-8,5
Mayo		-14,4	-11,0	-6,5	-3,2	0,0	-1,3	-12,1	-10,9	-4,9
Junio		-16,5	-13,2	-8,4	-5,7	-2,8	-3,4	-7,8	-25,6	-9,7
Julio		-11,1	-8,0	-3,1	-0,8	1,7	-0,2	-8,9	26,2	3,7
Agosto		-16,7	-14,0	-9,1	-6,5	-4,7	-7,6	-6,4	27,6	-0,6
Septiembre		-10,7	-7,4	-2,5	1,1	3,5	-0,5	0,4	21,9	5,0
Octubre		-14,2	-11,2	-6,6	-3,0	0,7	0,3	-8,0	7,3	-0,3
Promedio		-13,8	-10,9	-6,2	-2,8	0,8	-0,4	-5,0	-0,3	-1,3

♦ Variación porcentual en volumen

Mes	Rango	0-500	500-1M	1M-5M	5-10M	10-100M	100-1000M	1000-5000M	>5000M	Variación
Enero		-18,9	-14,1	-9,5	-4,8	-1,7	2,6	-1,7	0,7	-11,3
Febrero		-14,8	-10,0	-6,0	-1,7	1,8	6,2	2,5	-11,2	-7,5
Marzo		-6,0	-1,6	2,7	7,8	10,2	11,3	4,5	1,2	1,1
Abril		-22,7	-18,8	-14,7	-10,7	-6,9	-2,9	-5,3	-13,0	-16,1
Mayo		-15,9	-11,1	-7,0	-3,2	-1,3	0,6	-9,8	-20,5	-8,9
Junio		-17,9	-13,3	-9,1	-5,9	-4,0	-2,1	-10,6	-19,0	-11,0
Julio		-12,6	-8,2	-3,7	-0,8	0,5	1,9	-7,4	0,4	-5,9
Agosto		-18,0	-14,2	-9,6	-6,5	-5,0	-6,4	-6,2	-9,4	-11,6
Septiembre		-12,1	-7,5	-3,1	1,0	3,2	0,6	0,8	-1,5	-4,9
Octubre		-15,2	-11,5	-7,4	-3,1	-0,1	1,3	-8,4	-12,0	-8,6
Promedio		-15,5	-11,1	-6,8	-2,9	-0,4	1,2	-4,3	-8,8	-8,5

6. CHEQUES IDENTIFICADOS CON SIETES¹

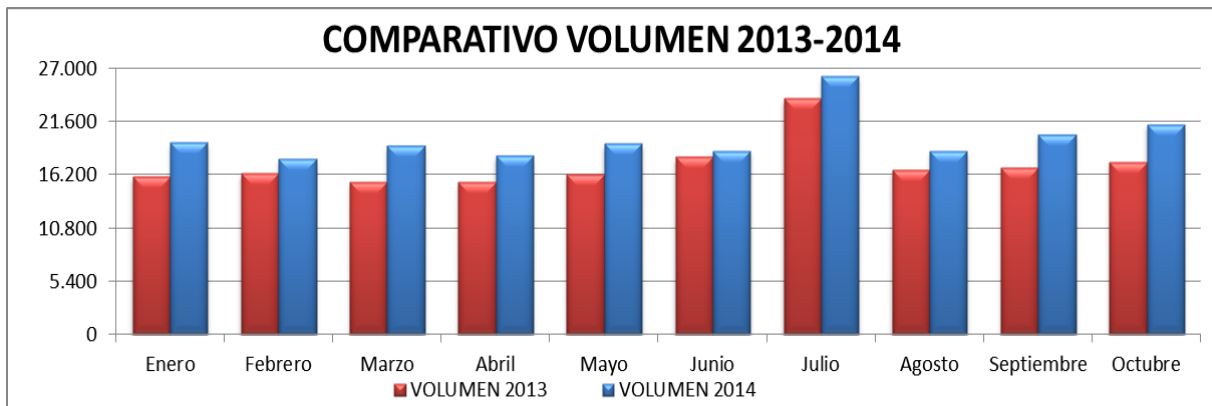
¹ Corresponde a cheques de gerencia.



El siguiente cuadro y la siguiente gráfica muestran la comparación en volumen y valor de cheques identificados en el campo a cargo con sietes durante el mes de octubre del año 2014 con respecto al año inmediatamente anterior.

VARIACIÓN CHEQUES CON SIETES						
MES	2013		2014		VARIACIÓN	
	VOLUMEN	VALOR *	VOLUMEN	VALOR *	VOLUMEN	PORCENTUAL
Enero	15.986	731.976	19.474	1.160.376	3.488	21,8
Febrero	16.321	1.312.572	17.819	838.506	1.498	9,2
Marzo	15.440	727.791	19.145	770.702	3.705	24,0
Abril	15.467	1.417.899	18.119	919.094	2.652	17,1
Mayo	16.306	960.318	19.354	902.750	3.048	18,7
Junio	17.999	683.897	18.626	1.202.386	627	3,5
Julio	23.973	869.289	26.178	941.329	2.205	9,2
Agosto	16.691	809.002	18.574	852.752	1.883	11,3
Septiembre	16.943	911.803	20.263	1.002.023	3.320	19,6
Octubre	17.538	979.106	21.308	797.598	3.770	21,5

*Valor expresado en millones de pesos

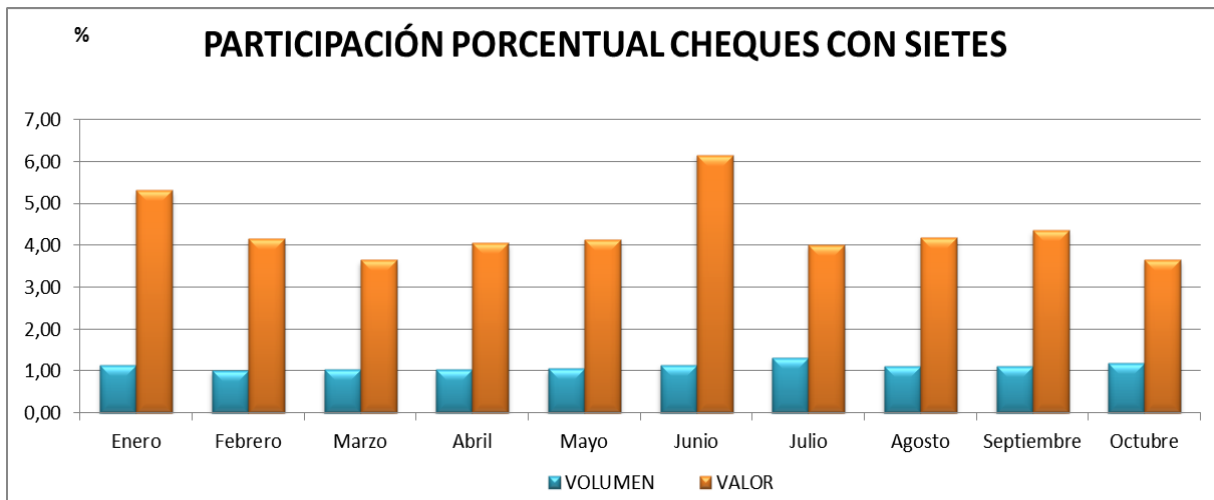


El siguiente cuadro y la siguiente gráfica reflejan la participación en volumen y valor de los cheques identificados en el campo a cargo con sietes dentro del total del canje enviado al cobro durante el mes de octubre del año 2014.



PARTICIPACIÓN CHEQUES CON SIETES						
MES	CHEQUES CON SIETES		TOTAL CANJE		PARTICIPACIÓN	
	VOLUMEN	VALOR *	VOLUMEN	VALOR *	VOLUMEN	VALOR
Enero	19.474	1.160.376	1.694.564	21.811.431	1,15	5,32
Febrero	17.819	838.506	1.742.182	20.156.198	1,02	4,16
Marzo	19.145	770.702	1.819.284	21.060.617	1,05	3,66
Abril	18.119	919.094	1.744.450	22.623.157	1,04	4,06
Mayo	19.354	902.750	1.820.336	21.745.591	1,06	4,15
Junio	18.626	1.202.386	1.609.654	19.522.791	1,16	6,16
Julio	26.178	941.329	1.972.952	23.440.870	1,33	4,02
Agosto	18.574	852.752	1.644.475	20.370.585	1,13	4,19
Septiembre	20.263	1.002.023	1.804.017	22.985.212	1,12	4,36
Octubre	21.308	797.598	1.788.131	21.732.835	1,19	3,67

*Valor expresado en millones de pesos



7. CAUSALES DE DEVOLUCIÓN

El siguiente cuadro presenta los porcentajes de causales de devolución sobre el total de las devoluciones efectuadas durante el mes de octubre de 2014; la causal 02 "Fondos insuficientes" representó el 53,84%; algunas entidades realizaron devoluciones con las causales inexistentes 6a, 6b y 6c.



Código	Causal devolución	%
2	Fondos Insuficientes	53,84%
18	Falta continuidad endosos	12,98%
12	Firma no registrada	5,32%
33	Certificar que: Consignación del cheque en cuenta del primer beneficiario	4,43%
23	Falta sello de canje	3,45%
16	Falta sello ante firma registrada	2,02%
8	Hay orden de no pagarlo	2,02%
24	Mal remitido: no es a nuestro cargo	2,06%
14	Faltan firmas de...	1,36%
34	Certificar que: Abono en cuenta	1,43%
35	Depósitos judiciales no confirmados por juzgado	1,43%
7	Saldo Embargado	1,35%
21	Instrumento enmendado	1,19%
22	Falta cantidad en letras y/o números	1,17%
26	Certificar que: Abono de cheque fiscal en cuenta de la Entidad pública beneficiaria	1,31%
25	Preséntese en nuestra oficina de giros	0,78%
27	Valor inconsistente entre el registro y el cheque	0,85%
6	Cuenta saldada	0,90%
9	Presentación del cheque seis (6) meses después de librado	0,61%
17	Falta endoso	0,44%
4	Librado en chequera ajena	0,55%
31	Mal remitido – Código de ruta errado o de otra plaza (24d)	0,38%
15	Falta protector registrado	0,28%
29	Mal remitido – Cuenta errada (24b)	0,21%
28	Mal remitido – Registro electrónico sin documento físico (24a)	0,14%
1	Carencia absoluta de fondos	0,18%
5	Cuenta cancelada	0,15%
13	Firma no concordante con la registrada	0,18%
30	Mal remitido – Número de cheque errado (24c)	0,13%
19	Identificación insuficiente del tenedor	0,05%
11	Instrumento aparentemente falsificado	0,06%
20	Tenedor distinto al beneficiario	0,03%
32	Mal remitido – Código de transito errado o de otro banco (24e)	0,00%
3	Pagado parcialmente	0,00%
10	Quiebra, liquidación o concurso del girador	0,00%
0	No existe	0,01%

◆ Fondos Insuficientes

El siguiente cuadro y la siguiente gráfica comparan la variación en volumen de cheques presentada por la causal de devolución “fondos insuficientes” hasta el mes de octubre de los años 2013 y 2014:



FONDOS INSUFICIENTES (CAUSAL 02)						
MES	2013		2014		VARIACIÓN	
	VOLUMEN	PORCENTAJE*	VOLUMEN	PORCENTAJE*	VOLUMEN	PORCENTUAL
Enero	59.739	56,4	51.080	52,9	-8.659	-14,5
Febrero	59.739	56,8	49.201	52,3	-10.538	-17,6
Marzo	61.021	58,4	54.094	54,5	-6.927	-11,4
Abril	71.670	57,7	52.416	56,6	-19.254	-26,9
Mayo	68.124	57,5	56.105	56,9	-12.019	-17,6
Junio	58.606	57,0	48.934	56,3	-9.672	-16,5
Julio	65.289	55,4	56.100	53,7	-9.189	-14,1
Agosto	53.110	56,8	48.122	54,6	-4.988	-9,4
Septiembre	58.979	57,0	51.552	53,6	-7.427	-12,6
Octubre	60.382	56,1	51.479	53,8	-8.903	-14,7

*PORCENTAJE DE PARTICIPACION DENTRO DEL TOTAL DE DEVOLUCIONES.

