



BANCO DE LA REPÚBLICA

CEDEC

Informe Mensual

ESTADÍSTICO – OCTUBRE 2011

Bogotá D.C., Colombia



TABLA DE CONTENIDO

I.	COMPENSACIÓN A NIVEL NACIONAL.....	3
II.	COMPENSACIÓN ELECTRÓNICA	6
1.	COMPORTAMIENTO DEL CANJE ENVIADO AL COBRO.....	6
2.	COMPORTAMIENTO DEL CANJE ENVIADO EN DEVOLUCIÓN	10
3.	VALORES MÁXIMOS, MÍNIMOS Y PROMEDIO DEL CANJE AL COBRO Y EN DEVOLUCIÓN	15
4.	VALOR DE LOS CHEQUES COMPENSADOS.....	18
5.	VARIACIÓN DEL CANJE POR RANGOS DE VALOR	19
6.	CHEQUES IDENTIFICADOS CON SIETES.....	20
7.	CAUSALES DE DEVOLUCIÓN	22



I. COMPENSACIÓN A NIVEL NACIONAL

A continuación se presenta en forma detallada por ciudad, los valores y cantidad de documentos presentados en la primera y segunda sesión de compensación para el mes de octubre de 2011.

TITULOS VALORES COMPENSADOS A NIVEL NACIONAL OCTUBRE DE 2011									
CIUDAD		PRIMERA SESION				SEGUNDA SESION			
		CANTIDAD	%	VALOR	%	CANTIDAD	%	VALOR	%
BOGOTÁ	(1)	1.217.077	45,11%	15.013.914	53,55%	81.536	56,82%	463.482	58,28%
MEDELLIN	(1)	433.796	16,08%	4.230.105	15,09%	17.010	11,85%	89.979	11,31%
CALI	(1)	343.267	12,72%	2.292.404	8,18%	16.313	11,37%	64.203	8,07%
BARRANQUILLA	(1)	161.879	6,00%	1.570.750	5,60%	8.155	5,68%	50.773	6,38%
BUCARAMANGA	(1)	93.482	3,46%	969.668	3,46%	3.454	2,41%	25.775	3,24%
CARTAGENA	(1)	78.587	2,91%	581.846	2,08%	2.858	1,99%	20.274	2,55%
PEREIRA	(1)	44.498	1,65%	353.905	1,26%	1.615	1,13%	10.018	1,26%
CUCUTA	(2)	27.553	1,02%	196.174	0,70%	1.256	0,88%	6.674	0,84%
MANIZALES	(1)	24.584	0,91%	203.115	0,72%	640	0,45%	4.759	0,60%
SANTA MARTA	(3)	23.452	0,87%	137.117	0,49%	893	0,62%	4.187	0,53%
VILLAVICENCIO	(2)	21.259	0,79%	308.261	1,10%	1.570	1,09%	8.246	1,04%
IBAGUE	(2)	20.396	0,76%	194.183	0,69%	995	0,69%	5.783	0,73%
BUENAVENTURA	(3)	16.832	0,62%	73.825	0,26%	528	0,37%	1.344	0,17%
MONTERIA	(2)	16.174	0,60%	183.373	0,65%	692	0,48%	4.790	0,60%
ARMENIA	(2)	15.600	0,58%	120.985	0,43%	429	0,30%	1.599	0,20%
NEIVA	(3)	14.901	0,55%	177.334	0,63%	761	0,53%	4.262	0,54%
PASTO	(2)	14.385	0,53%	170.428	0,61%	382	0,27%	3.258	0,41%
VALLEDUPAR	(3)	10.010	0,37%	102.354	0,37%	397	0,28%	2.976	0,37%
POPAYAN	(3)	9.543	0,35%	86.852	0,31%	255	0,18%	1.255	0,16%
SINCELEJO	(3)	9.208	0,34%	69.639	0,25%	248	0,17%	1.785	0,22%
TULUÁ	(3)	8.354	0,31%	53.010	0,19%	209	0,15%	464	0,06%
TUNJA	(3)	7.893	0,29%	202.036	0,72%	225	0,16%	1.294	0,16%
BUGA	(3)	7.408	0,27%	31.990	0,11%	195	0,14%	537	0,07%
BARRANCABERMEJA	(3)	6.827	0,25%	59.180	0,21%	197	0,14%	1.684	0,21%
APARTADÓ	(3)	6.573	0,24%	15.050	0,05%	312	0,22%	988	0,12%
DUITAMA	(3)	6.449	0,24%	50.679	0,18%	234	0,16%	1.041	0,13%
FLORENCIA	(3)	5.825	0,22%	49.704	0,18%	179	0,12%	952	0,12%
SAN ANDRES	(3)	5.727	0,21%	32.405	0,12%	94	0,07%	521	0,07%
YOPAL	(3)	5.067	0,19%	93.697	0,33%	257	0,18%	3.555	0,45%
PITALITO	(3)	4.319	0,16%	38.791	0,14%	184	0,13%	660	0,08%
SOGAMOSO	(3)	3.179	0,12%	27.549	0,10%	129	0,09%	817	0,10%
IPIALES	(3)	3.080	0,11%	18.731	0,07%	75	0,05%	506	0,06%
GIRARDOT	(3)	2.957	0,11%	18.004	0,06%	131	0,09%	513	0,06%
ESPINAL	(3)	2.785	0,10%	41.746	0,15%	51	0,04%	161	0,02%
RIOHACHA	(2)	2.567	0,10%	49.426	0,18%	80	0,06%	934	0,12%
CARTAGO	(3)	2.503	0,09%	33.489	0,12%	181	0,13%	475	0,06%
LA DORADA	(3)	1.730	0,06%	12.373	0,04%	74	0,05%	866	0,11%
ARAUCA	(3)	1.699	0,06%	43.738	0,16%	36	0,03%	139	0,02%

Valores en millones de pesos
 1. Compensación CEDEC
 2. Compensación Camara CUD
 3. Compensación Bancos Delegados



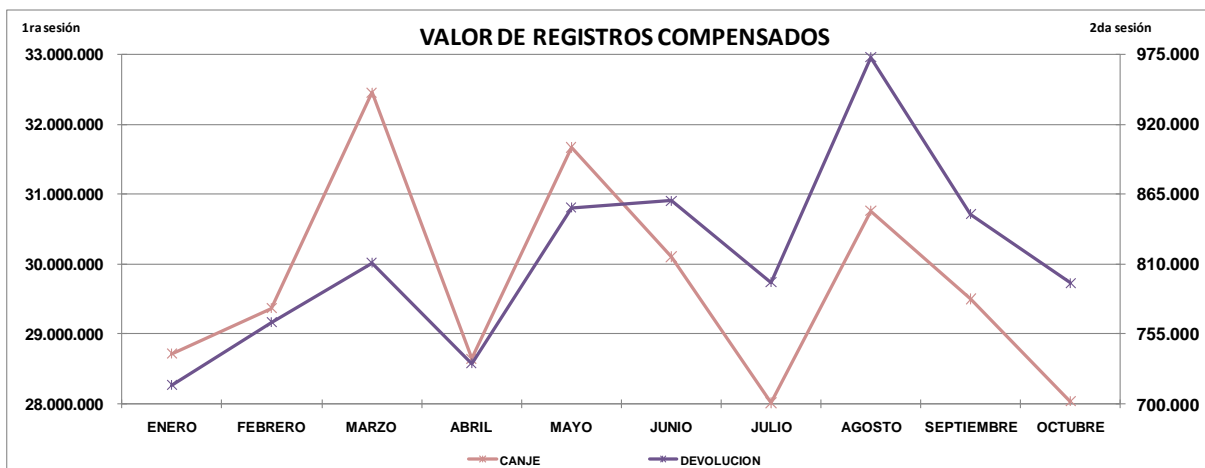
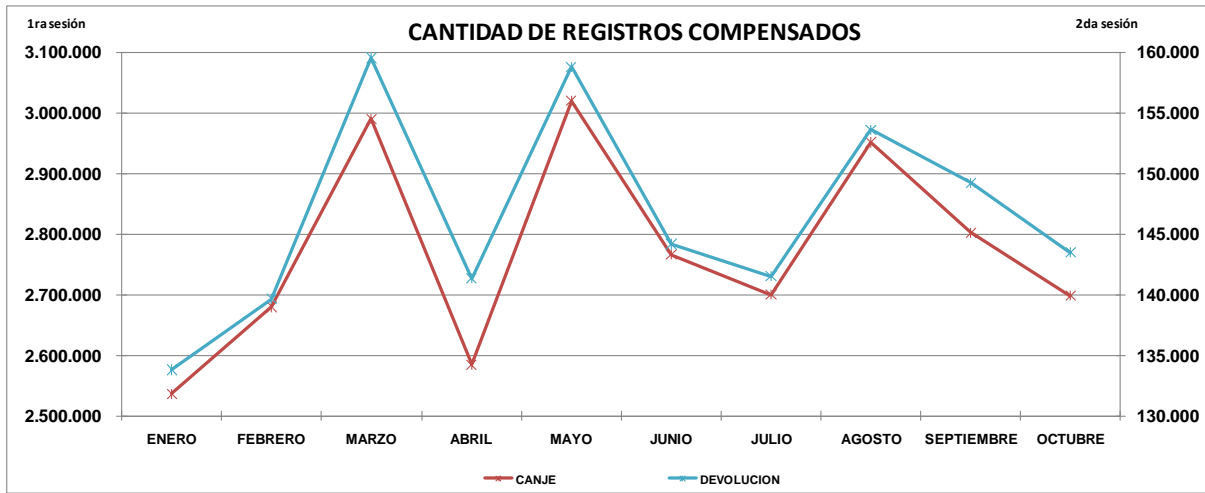
TITULOS VALORES COMPENSADOS A NIVEL NACIONAL OCTUBRE DE 2011									
CIUDAD	PRIMERA SESIÓN				SEGUNDA SESIÓN				
	CANTIDAD	%	VALOR	%	CANTIDAD	%	VALOR	%	
CAUCASIA	(3)	1.608	0.06%	13.218	0.05%	30	0.02%	141	0.02%
FUNDACIÓN	(3)	1.518	0.06%	2.284	0.01%	69	0.05%	196	0.02%
SAN GIL	(3)	1.213	0.04%	7.807	0.03%	30	0.02%	176	0.02%
CHIQUINQUIRÁ	(3)	1.061	0.04%	7.453	0.03%	40	0.03%	144	0.02%
OCAÑA	(3)	989	0.04%	7.775	0.03%	19	0.01%	106	0.01%
QUIBDO	(2)	940	0.03%	17.437	0.06%	39	0.03%	489	0.06%
GRANADA	(3)	900	0.03%	7.403	0.03%	53	0.04%	243	0.03%
AGUACHICA	(3)	888	0.03%	7.067	0.03%	36	0.03%	197	0.02%
TURBO	(3)	793	0.03%	4.320	0.02%	38	0.03%	187	0.02%
PUERTO BOYACA	(3)	780	0.03%	7.873	0.03%	60	0.04%	428	0.05%
LETICIA	(2)	689	0.03%	7.291	0.03%	16	0.01%	54	0.01%
GARZON	(3)	663	0.02%	6.351	0.02%	60	0.04%	656	0.08%
SOCORRO	(3)	578	0.02%	3.153	0.01%	18	0.01%	41	0.01%
PAMPLONA	(3)	533	0.02%	3.710	0.01%	9	0.01%	22	0.00%
MELGAR	(3)	484	0.02%	3.456	0.01%	20	0.01%	169	0.02%
PAIPA	(3)	482	0.02%	2.887	0.01%	23	0.02%	111	0.01%
PUERTO BERRIO	(3)	455	0.02%	3.429	0.01%	8	0.01%	20	0.00%
MAGANGUÉ	(3)	376	0.01%	3.163	0.01%	25	0.02%	130	0.02%
MARIQUITA	(3)	371	0.01%	2.297	0.01%	13	0.01%	29	0.00%
BARBOSA	(3)	298	0.01%	2.007	0.01%	19	0.01%	61	0.01%
LORICA	(3)	296	0.01%	2.961	0.01%	16	0.01%	38	0.00%
ZARZAL	(3)	227	0.01%	2.922	0.01%	5	0.00%	9	0.00%
SEVILLA	(3)	216	0.01%	1.306	0.00%	2	0.00%	5	0.00%
TUQUERRES	(3)	178	0.01%	1.164	0.00%	5	0.00%	21	0.00%
RIOSUCIO	(3)	138	0.01%	627	0.00%	9	0.01%	30	0.00%
TOTAL		2.698.099	100%	28.037.188	100%	143.492	100%	795.230	100%

Valores en millones de pesos

1. Compensación CEDEC
2. Compensación Camara CUD
3. Compensación Bancos Delegados

MES	PRIMERA SESIÓN				SEGUNDA SESIÓN			
	CANTIDAD	%	VALOR	%	CANTIDAD	%	VALOR	%
ENERO	2.535.943	9,15%	28.718.798	9,66%	133.801	9,13%	714.835	8,77%
FEBRERO	2.679.828	9,66%	29.367.002	9,88%	139.649	9,53%	764.259	9,38%
MARZO	2.990.264	10,78%	32.456.091	10,92%	159.527	10,89%	811.102	9,95%
ABRIL	2.584.562	9,32%	28.643.754	9,64%	141.348	9,65%	731.903	8,98%
MAYO	3.020.025	10,89%	31.669.260	10,65%	158.794	10,84%	854.326	10,48%
JUNIO	2.765.990	9,98%	30.105.072	10,13%	144.160	9,84%	859.884	10,55%
JULIO	2.699.814	9,74%	28.017.719	9,42%	141.504	9,66%	795.629	9,76%
AGOSTO	2.951.116	10,64%	30.760.295	10,35%	153.596	10,48%	972.771	11,94%
SEPTIEMBRE	2.802.419	10,11%	29.503.991	9,92%	149.218	10,18%	849.280	10,42%
OCTUBRE	2.698.099	9,73%	28.037.188	9,43%	143.492	9,79%	795.230	9,76%
TOTAL	27.728.060	100,00%	297.279.169	100,00%	1.465.089	100,00%	8.149.221	100,00%
PROMEDIO MENSUAL	2.772.806		29.727.917		146.509		814.922	

valores en millones de pesos





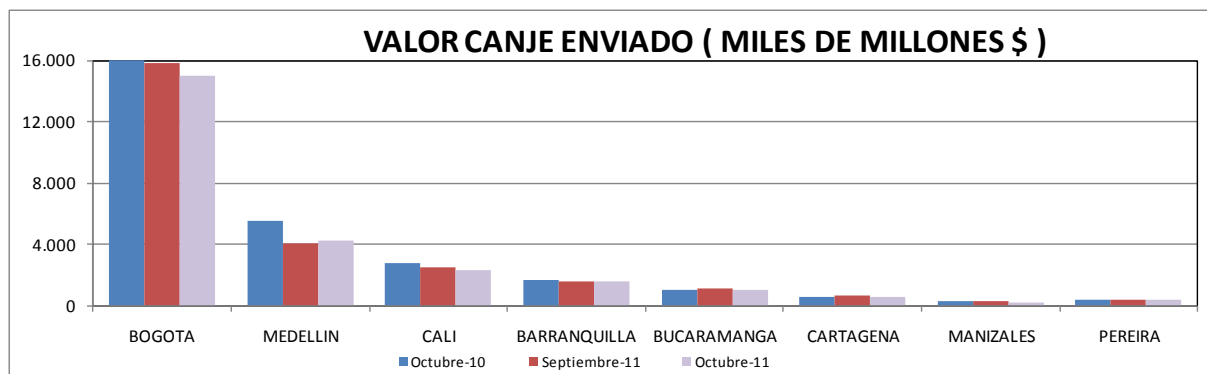
II. COMPENSACIÓN ELECTRÓNICA

1. COMPORTAMIENTO DEL CANJE ENVIADO AL COBRO

◆ Valor del Canje Enviado al Cobro

Se presentan a continuación estadísticas comparativas del valor de los cheques enviados al cobro durante el mes de octubre de 2011, el mes inmediatamente anterior e igual mes del año 2010. La participación de Bogotá bajó al 59,54% desde el 59,89% del mes anterior y la de Medellín subió al 16,77% desde el 15,27%.

VALOR DEL CANJE ENVIADO (MILES DE MILLONES\$)							
CIUDAD	PERIODO OCTUBRE (2010)	SEPTIEMBRE (2011)	OCTUBRE (2011)	DIF. (OCT 11-OCT 10)		DIF. (OCT 11 - SEP 11)	
				EN VALOR	PORCENTUAL	EN VALOR	PORCENTUAL
BOGOTA	15.965	15.770	15.014	-951	-6,0	-756	-4,8
MEDELLIN	5.538	4.022	4.230	-1.308	-23,6	208	5,2
CALI	2.738	2.515	2.292	-445	-16,3	-223	-8,9
BARRANQUILLA	1.618	1.598	1.571	-47	-2,9	-28	-1,7
BUCARAMANGA	969	1.112	970	1	0,1	-142	-12,8
CARTAGENA	548	660	582	34	6,2	-78	-11,8
MANIZALES	279	292	203	-76	-27,2	-89	-30,4
PEREIRA	370	362	354	-16	-4,3	-8	-2,2
TOTAL	28.024	26.332	25.216	-2.809	-10,0	-1.116	-4,2

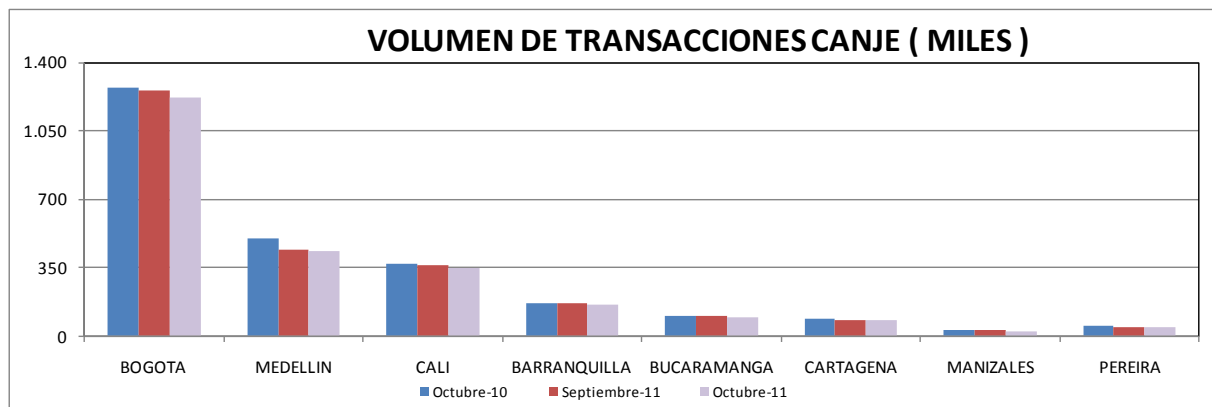




◆ **Volumen del Canje Enviado al Cobro**

Los siguientes cuadro y gráfica registran el número de cheques enviados al cobro al CEDEC durante los períodos analizados. Se destacan las sucursales de Bogotá y Medellín que tienen un porcentaje de participación del 50,77% y 18,09% respectivamente. El volumen total disminuyó con respecto al mes anterior el 3,3%, y respecto al mismo mes del año pasado el 6,6%:

VOLUMEN DE TRANSACCIONES POR CIUDAD (MILES)							
CIUDAD	PERIODO OCTUBRE (2010)	SEPTIEMBRE (2011)	OCTUBRE (2011)	DIF. (OCT 11-OCT 10)		DIF. (OCT 11 - SEP 11)	
				EN VOLUMEN	PORCENTUAL	EN VOLUMEN	PORCENTUAL
BOGOTA	1.272	1.259	1.217	-55	-4,3	-42	-3,3
MEDELLIN	495	441	434	-61	-12,4	-7	-1,6
CALI	369	358	343	-25	-6,9	-15	-4,1
BARRANQUILLA	167	167	162	-5	-3,0	-5	-3,1
BUCARAMANGA	100	99	93	-7	-6,5	-5	-5,1
CARTAGENA	87	83	79	-9	-10,0	-4	-4,9
MANIZALES	28	27	25	-4	-12,7	-2,2	-8,1
PEREIRA	49	46	44	-4	-8,6	-1,7	-3,6
TOTAL	2.567	2.479	2.397	-169	-6,6	-82	-3,3

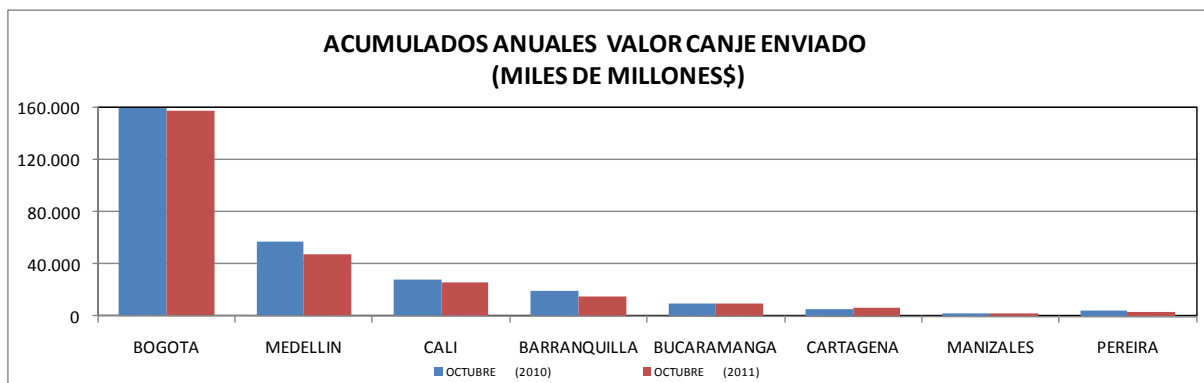




◆ **Acumulado del canje en 2011 frente al canje en 2010**

A continuación se presenta el acumulado del valor del canje al cobro registrado en el 2011, comparado con el acumulado para igual período del año anterior; la variación es negativa en un 6,7%:

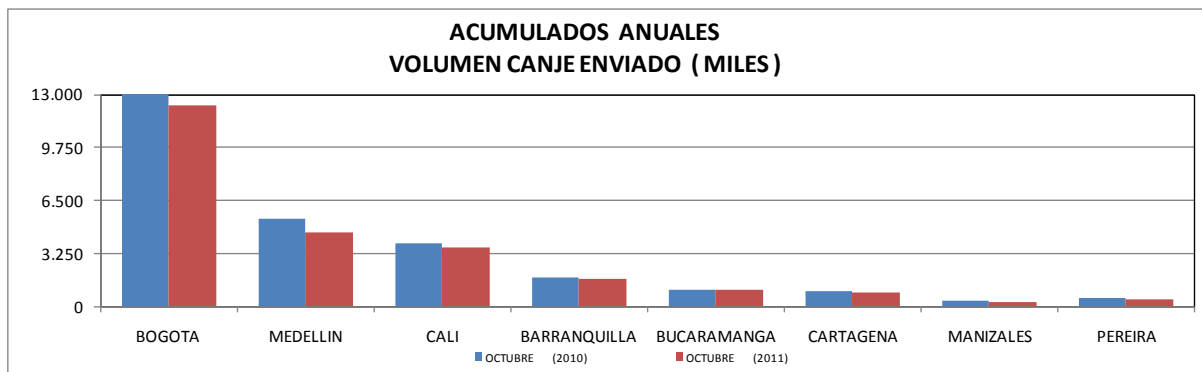
ACUMULADO VALOR CANJE ENVIADO (MILES DE MILLONES \$)				
CIUDAD	PERIODO OCTUBRE (2010)	OCTUBRE (2011)	DIF. 2011-2010	
			EN VALOR	PORCENTUAL
BOGOTA	160.235	158.031	-2.204	-1,4
MEDELLIN	57.051	47.147	-9.903	-17,4
CALI	28.612	25.460	-3.152	-11,0
BARRANQUILLA	19.622	15.645	-3.977	-20,3
BUCARAMANGA	10.058	10.213	155	1,5
CARTAGENA	5.769	5.986	217	3,8
MANIZALES	2.678	2.506	-172	-6,4
PEREIRA	3.843	3.551	-292	-7,6
TOTAL	287.868	268.540	-19.328	-6,7





De igual manera se presenta el acumulado del volumen de cheques registrado el año 2011 con respecto al acumulado para igual periodo durante el año 2010. Para este caso el porcentaje de variación es negativo en un 8,1%:

ACUMULADO VOLUMEN CANJE ENVIADO (MILES)					
CIUDAD	PERIODO	OCTUBRE (2010)	OCTUBRE (2011)	DIF. 2011-2010	
				EN VOLUMEN	PORCENTUAL
BOGOTA		13.095	12.365	-730	-5,6
MEDELLIN		5.393	4.559	-834	-15,5
CALI		3.883	3.576	-307	-7,9
BARRANQUILLA		1.728	1.643	-86	-5,0
BUCARAMANGA		1.037	966	-71	-6,8
CARTAGENA		922	842	-80	-8,7
MANIZALES		304	271	-33	-10,8
PEREIRA		508	460	-49	-9,6
TOTAL		26.869	24.680	-2.189	-8,1



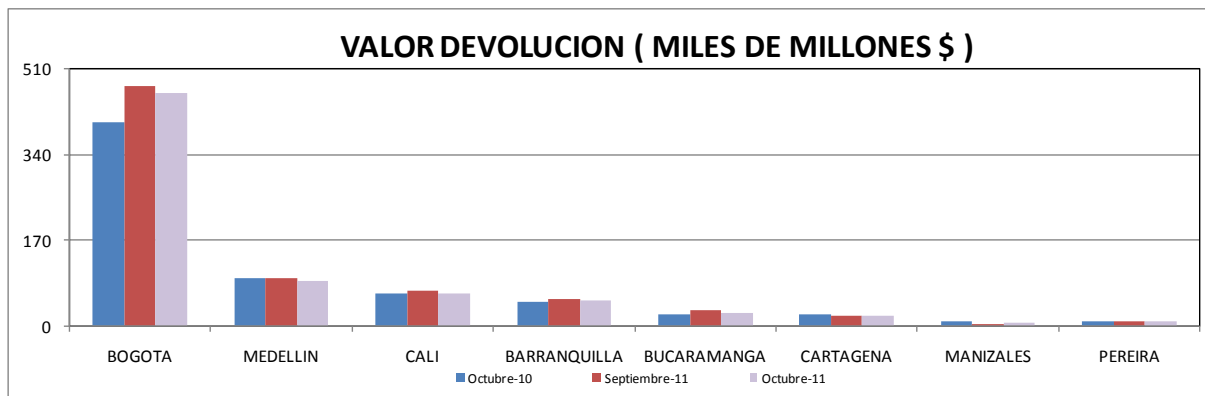


2. COMPORTAMIENTO DEL CANJE ENVIADO EN DEVOLUCIÓN

◆ Valor de la Devolución Enviada al Cobro

Se presentan a continuación estadísticas comparativas del valor de los cheques enviados en devolución durante el mes de octubre de 2011, durante el mes anterior y durante igual mes del año 2010:

VALOR DEVOLUCION ENVIADA (MILES DE MILLONES \$)							
CIUDAD	PERIODO OCTUBRE (2010)	SEPTIEMBRE (2011)	OCTUBRE (2011)	DIF. (OCT 11-OCT 10)		DIF. (OCT 11 - SEP 11)	
				EN VALOR	PORCENTUAL	EN VALOR	PORCENTUAL
BOGOTA	404	476	463	59	14,6	-12	-2,6
MEDELLIN	95	94	90	-5	-5,6	-4	-3,8
CALI	65	70	64	0	-0,8	-6	-8,0
BARRANQUILLA	47	54	51	4	8,9	-3	-6,0
BUCARAMANGA	21	32	26	4	20,3	-6	-20,0
CARTAGENA	24	21	20	-4	-15,1	0	-2,0
MANIZALES	8	4	4,8	-3	-39,5	0	10,1
PEREIRA	8	9	10,0	2	24,5	1	15,2
TOTAL	672	759	729	57	8,5	-30	-3,9

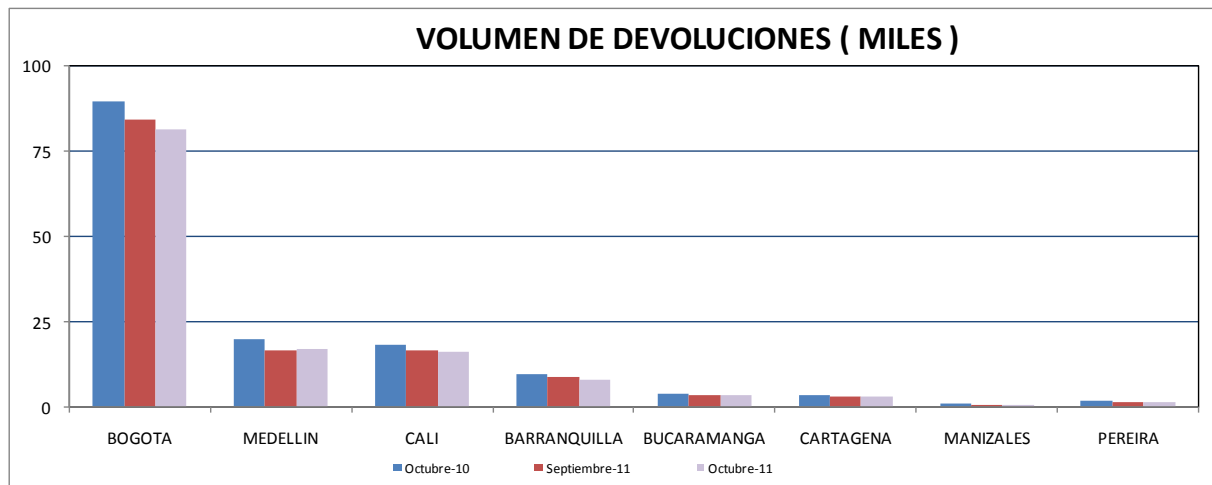




◆ **Volumen del Canje Enviado en Devolución**

Los siguientes cuadro y gráfica registran el número de cheques enviados en devolución al CEDEC durante el período analizado; la variación es negativa respecto a los dos períodos comparados:

VOLUMEN DE TRANSACCIONES (MILES)							
CIUDAD	PERIODO OCTUBRE (2010)	SEPTIEMBRE (2011)	OCTUBRE (2011)	DIF. (OCT 11-OCT 10)		DIF. (OCT 11 - SEP 11)	
				EN VOLUMEN	PORCENTUAL	EN VOLUMEN	PORCENTUAL
BOGOTA	90	84	82	-8,2	-9,1	-2,9	-3,4
MEDELLIN	20	17	17	-2,8	-14,2	0,4	2,3
CALI	18	17	16	-2,0	-11,0	-0,5	-3,0
BARRANQUILLA	10	9	8	-1,4	-14,7	-0,5	-5,5
BUCARAMANGA	4	4	3	-0,3	-8,5	-0,1	-3,3
CARTAGENA	4	3	3	-0,7	-20,7	-0,1	-4,5
MANIZALES	0,9	0,7	0,6	-0,3	-31,0	-0,03	-4,6
PEREIRA	1,7	1,6	1,6	-0,1	-4,5	0,06	3,7
TOTAL	147	135	132	-15,8	-10,7	-4	-2,7



**◆ Porcentaje de Devolución**

El siguiente cuadro registra el valor y número de los cheques devueltos durante los meses de septiembre y octubre de 2011, como porcentaje del respectivo canje enviado al cobro:

PORCENTAJE DE DEVOLUCION SEPTIEMBRE - OCTUBRE 2011 / VALOR						
SUCURSAL	SEPTIEMBRE (2011)		OCTUBRE (2011)		PORCENTAJE	
	CANJE	DEVOLUCION	CANJE	DEVOLUCION	%DEV/Sept 11	%DEV/Oct 11
BOGOTA	15.770	476	15.014	463	3,0	3,1
MEDELLIN	4.022	94	4.230	90	2,3	2,1
CALI	2.515	70	2.292	64	2,8	2,8
BARRANQUILLA	1.598	54	1.571	51	3,4	3,2
BUCARAMANGA	1.112	32	970	26	2,9	2,7
CARTAGENA	660	21	582	20	3,1	3,5
MANIZALES	292	4	203	5	1,5	2,3
PEREIRA	362	9	354	10	2,4	2,8
TOTAL	26.332	759	25.216	729	2,9	2,9

MILES DE MILLONES DE PESOS

PORCENTAJE DE DEVOLUCION SEPTIEMBRE - OCTUBRE 2011 / VOLUMEN						
SUCURSAL	SEPTIEMBRE (2011)		OCTUBRE (2011)		PORCENTAJE	
	CANJE	DEVOLUCION	CANJE	DEVOLUCION	%DEV/Sept 11	%DEV/Oct 11
BOGOTA	1.259	84	1.217	82	6,7	6,7
MEDELLIN	441	17	434	17	3,8	3,9
CALI	358	17	343	16	4,7	4,8
BARRANQUILLA	167	9	162	8	5,2	5,0
BUCARAMANGA	99	4	93	3	3,6	3,7
CARTAGENA	83	3	79	3	3,6	3,6
MANIZALES	27	1	25	1	2,5	2,6
PEREIRA	46	2	44	2	3,4	3,6
TOTAL	2.479	135	2.397	132	5,5	5,5

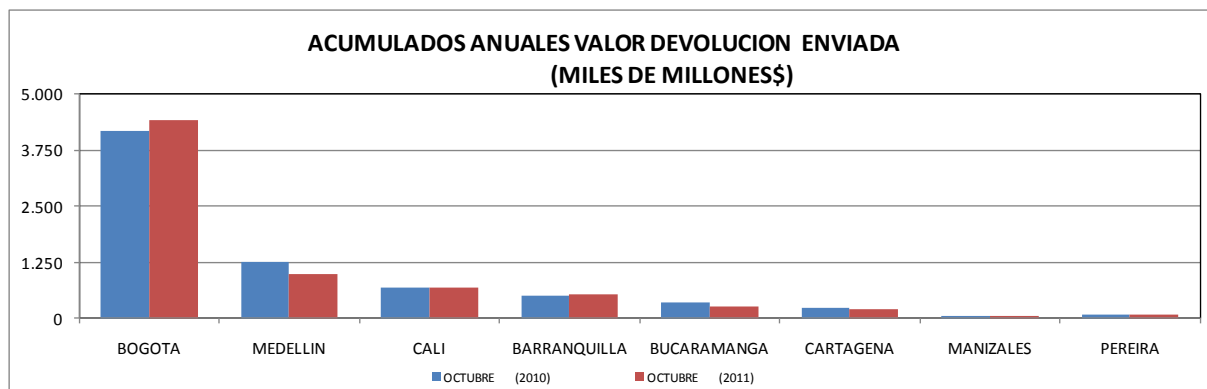
MILES DE TRANSACCIONES



◆ **Acumulado de la devolución en 2011 frente al 2010**

A continuación se presenta el acumulado del valor del canje en devolución durante el año 2011 frente a igual periodo del año 2010, puede apreciarse una disminución del 1,1% propiciada básicamente por Medellín y Bucaramanga:

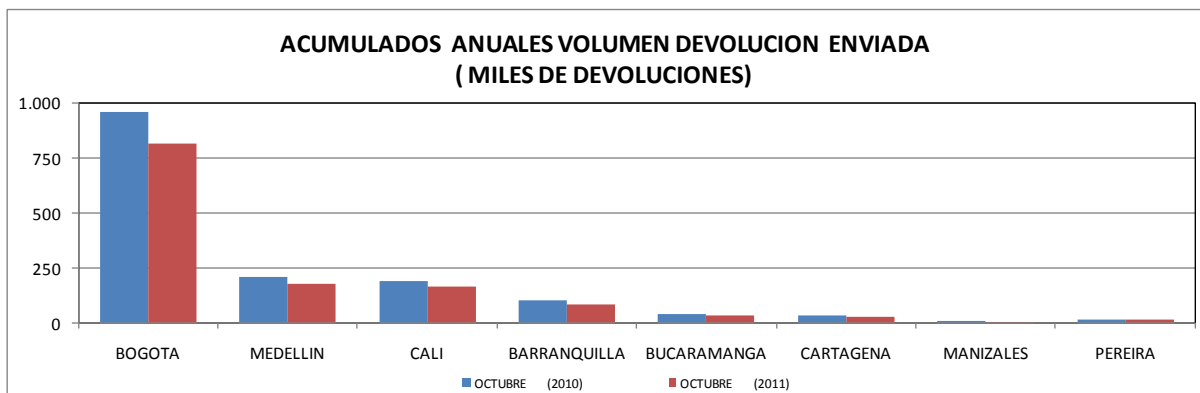
ACUMULADO VALOR DEVOLUCION ENVIADA (MILES DE MILLONES \$)					
CIUDAD	PERIODO	OCTUBRE (2010)	OCTUBRE (2011)	DIF. 2011-2010	
				EN VALOR	PORCENTUAL
BOGOTA		4.188	4.435	247	5,9
MEDELLIN		1.243	990	-253	-20,3
CALI		686	696	10	1,5
BARRANQUILLA		496	524	28	5,7
BUCARAMANGA		344	276	-68	-19,8
CARTAGENA		227	195	-32	-14,0
MANIZALES		64	57	-7	-11,1
PEREIRA		95	87	-9	-9,1
TOTAL		7.343	7.261	-83	-1,1





De igual manera se presenta el acumulado del volumen de cheques devueltos durante el año 2011 con respecto al acumulado para igual período del 2010, se observa un decrecimiento del 14,8%, superior a la disminución que presenta el canje al cobro:

ACUMULADO VOLUMEN DEVOLUCION ENVIADA (MILES)					
CIUDAD	PERIODO	OCTUBRE (2010)	OCTUBRE (2011)	DIF. 2011-2010	
				EN VOLUMEN	PORCENTUAL
BOGOTA		959	817	-142	-14,8
MEDELLIN		210	178	-32	-15,2
CALI		194	169	-25	-13,1
BARRANQUILLA		103	87	-16	-15,9
BUCARAMANGA		42	36	-6	-13,7
CARTAGENA		39	32	-6	-16,4
MANIZALES		9	7	-1	-15,8
PEREIRA		19	16	-3	-16,0
TOTAL		1.574	1.342	-232	-14,8



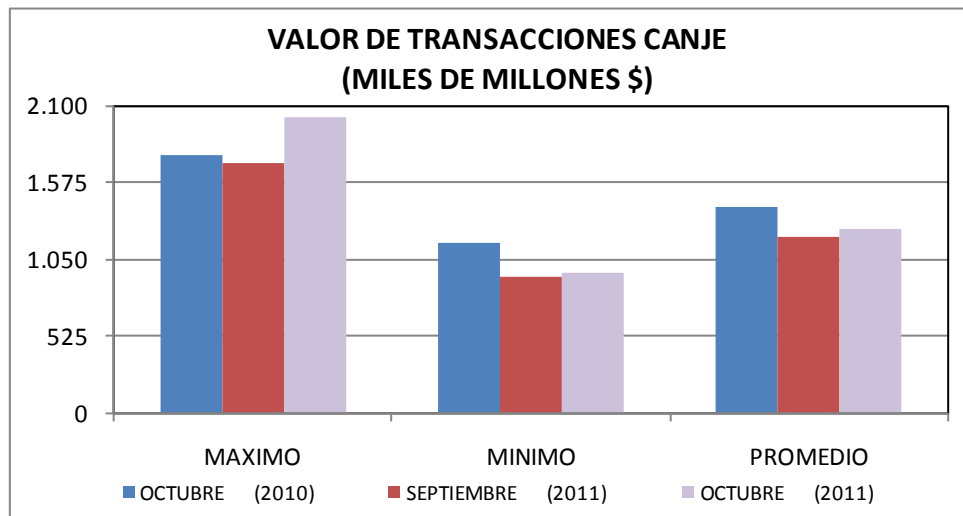


3. VALORES MÁXIMOS, MÍNIMOS Y PROMEDIO DEL CANJE AL COBRO Y EN DEVOLUCIÓN

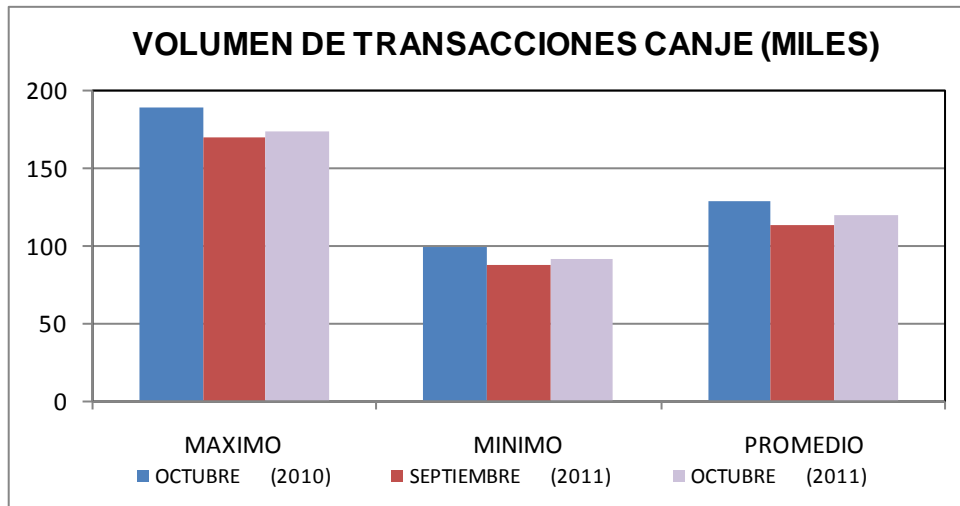
Los siguientes cuadros y gráficas registran los valores máximos, mínimos y promedio de valor y volumen del canje al cobro y en devolución del mes de octubre de 2011, comparados con el mismo mes del año pasado y con el mes inmediatamente anterior.

◆ Canje al Cobro

VALOR DE TRANSACCIONES CANJE (MILES DE MILLONES \$)							
MES	OCTUBRE (2010)	SEPTIEMBRE (2011)	OCTUBRE (2011)	DIF. (OCT 11-OCT 10)		DIF. (OCT 11 - SEP 11)	
				EN VALOR	PORCENTUAL	EN VALOR	PORCENTUAL
MAXIMO	1.757	1.706	2.027	270	15,4	321	18,8
MINIMO	1.166	931	950	-216	-18,5	19	2,1
PROMEDIO	1.401	1.197	1.261	-140	-10,0	64	5,3

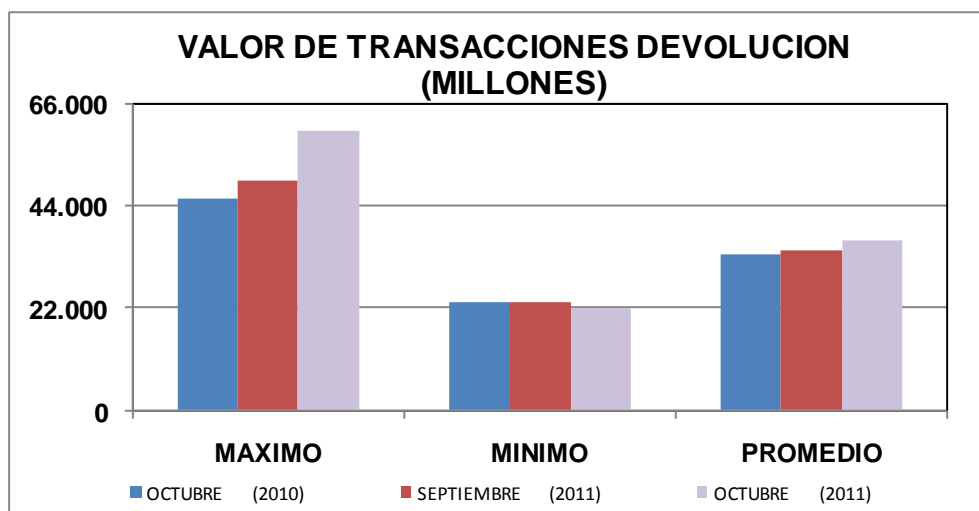


VOLUMEN DE TRANSACCIONES CANJE (MILES)							
MES	OCTUBRE (2010)	SEPTIEMBRE (2011)	OCTUBRE (2011)	DIF. (OCT 11-OCT 10)		DIF. (OCT 11 - SEP 11)	
				EN VOLUMEN	PORCENTUAL	EN VOLUMEN	PORCENTUAL
MAXIMO	189	169	174	-15	-8,0	5	2,7
MINIMO	99	87	91	-8	-7,7	4	4,2
PROMEDIO	128	113	120	-8	-6,6	7	6,4



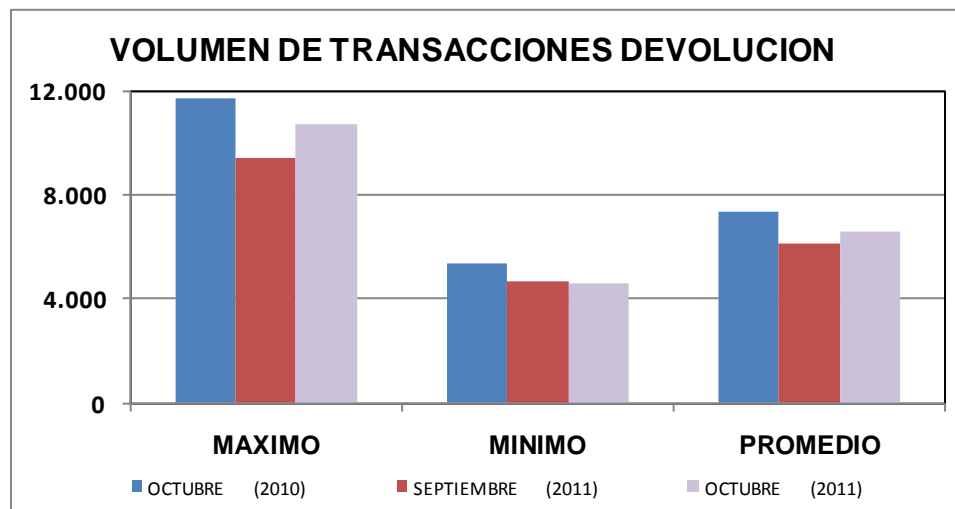
◆ **Canje en Devolución**

VALOR DE TRANSACCIONES DEVOLUCION (MILLONES)							
MES	OCTUBRE (2010)	SEPTIEMBRE (2011)	OCTUBRE (2011)	DIF. (OCT 11-OCT 10)		DIF. (OCT 11 - SEP 11)	
				EN VALOR	PORCENTUAL	EN VALOR	PORCENTUAL
MAXIMO	45.711	49.341	60.250	14.539	31,8	10.909	22,1
MINIMO	23.096	23.320	21.762	-1.335	-5,8	-1.558	-6,7
PROMEDIO	33.612	34.504	36.463	2.851	8,5	1.959	5,7





VOLUMEN DE TRANSACCIONES DEVOLUCION							
MES	OCTUBRE (2010)	SEPTIEMBRE (2011)	OCTUBRE (2011)	DIF. (OCT 11-OCT 10)		DIF. (OCT 11 - SEP 11)	
				EN VOLUMEN	PORCENTUAL	EN VOLUMEN	PORCENTUAL
MAXIMO	11.692	9.392	10.696	-996	-8,5	1.304	13,9
MINIMO	5.366	4.697	4.601	-765	-14,3	-96	-2,0
PROMEDIO	7.371	6.150	6.579	-792	-10,7	429	7,0





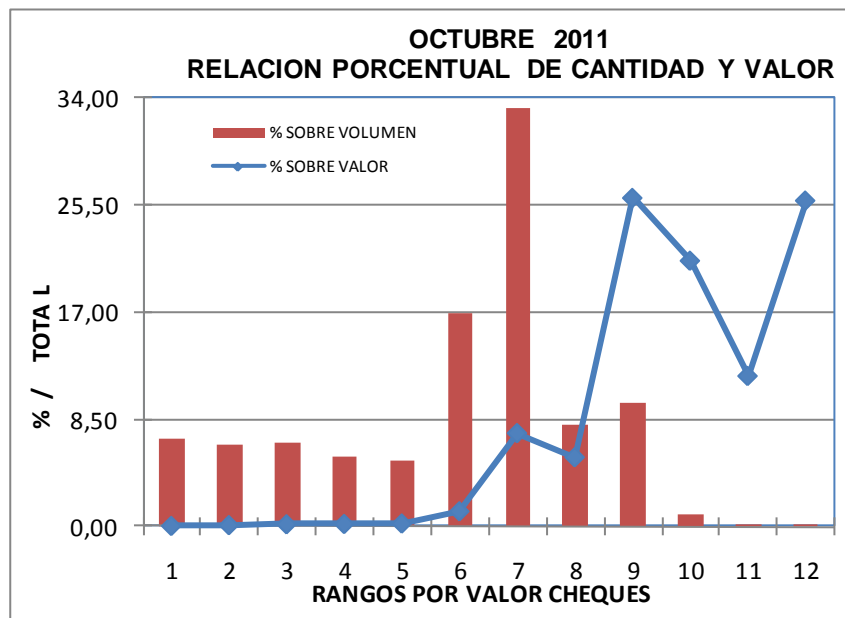
4. VALOR DE LOS CHEQUES COMPENSADOS

Se presentan a continuación las estadísticas correspondientes a la distribución del número y valor de los cheques compensados en octubre de 2011, de acuerdo con los diferentes rangos de sus valores individuales. Es notoria la participación dentro del volumen total de cheques de aquellos documentos cuyo valor se ubica en el rango de 1 a 5 millones de pesos, que representan cerca de la tercera parte del total, mientras que la mayor participación en valor se presenta para los cheques con valores entre 10 y 100 millones de pesos, con un 26,1% sobre el total:

VALOR DE LOS CHEQUES COMPENSADOS						
RANGO	N° CHEQUES ^{1/}	% SOBRE TOTAL DE CHEQUES	VALOR ^{2/}	% SOBRE VALOR TOTAL	VR PROMEDIO POR CHEQUE	
1	0-100.000	168,1	7,01	7,99	0,0	47.507
2	100.000-200.000	156,4	6,53	23,92	0,1	152.925
3	200.000-300.000	161,1	6,72	40,81	0,2	253.311
4	300.000-400.000	133,9	5,59	47,14	0,2	352.063
5	400.000-500.000	123,5	5,15	56,35	0,2	456.127
6	500.000-1.000.000	407,0	16,98	301,43	1,2	740.672
7	1.000.000-5.000.000	796,5	33,23	1.871,20	7,4	2.349.185
8	5.000.000-10.000.000	191,5	7,99	1.387,23	5,5	7.244.222
9	10.000.000-100.000.000	235,8	9,83	6.591,74	26,1	27.960.256
10	100.000.000-1.000.000.000	21,5	0,90	5.331,22	21,1	248.368.209
11	1.000.000.000-5.000.000.000	1,5	0,06	3.018,38	12,0	2.058.923.769
12	>5.000.000.000	0,4	0,02	6.538,29	25,9	16.894.804.684
TOTAL		2.397	100,0	25.216	100,0	10.518.948

1/ MILES DE TRANSACCIONES

2/ MILES DE MILLONES \$





5. VARIACIÓN DEL CANJE POR RANGOS DE VALOR

Se presentan a continuación estadísticas correspondientes a la variación del canje al cobro, de acuerdo con sus rangos de valor y volumen, respecto al año anterior:

◆ Variación porcentual en valor

Mes \ Rango	0-500	500-1M	1M-5M	5-10M	10-100M	100-1000M	1000-5000M	>5000M	Variación
Enero	-12,6	-5,1	0,1	1,9	4,3	-3,4	-16,7	-6,5	-4,8
Febrero	-15,8	-9,3	-3,2	-0,7	2,3	-8,2	-22,7	-17,6	-10,6
Marzo	-18,6	-12,4	-5,0	-1,7	1,4	-9,3	-13,7	-9,0	-7,0
Abril	-19,4	-13,0	-5,1	0,7	2,4	-13,0	-20,7	-0,3	-6,3
Mayo	-9,5	-1,2	7,3	13,9	12,9	-3,6	-13,3	-7,9	-1,2
Junio	-15,8	-8,3	-0,1	4,8	4,9	-10,5	-20,5	9,7	-2,2
Julio	-16,6	-9,5	-1,9	1,4	2,4	-15,7	-20,4	-4,8	-7,8
Agosto	-11,9	-5,2	1,8	4,2	7,1	-9,9	-20,1	-5,1	-4,8
Septiembre	-15,1	-9,1	-1,8	2,4	4,2	-12,0	-21,9	-24,4	-12,0
Octubre	-13,2	-7,2	-0,3	3,4	5,5	-14,3	-29,8	-13,0	-10,0
Promedio	-14,9	-8,1	-0,8	3,0	4,7	-10,1	-19,9	-8,3	-6,7

◆ Variación porcentual en volumen

Mes \ Rango	0-500	500-1M	1M-5M	5-10M	10-100M	100-1000M	1000-5000M	>5000M	Variación
Enero	-17,0	-5,3	-0,7	1,8	3,7	0,1	-17,1	-7,7	-7,1
Febrero	-19,7	-9,5	-4,1	-0,8	2,0	-4,6	-22,4	-9,7	-10,0
Marzo	-21,8	-12,7	-6,0	-1,7	0,4	-5,3	-14,7	-18,5	-12,1
Abril	-23,0	-13,2	-6,3	0,3	1,5	-8,3	-21,8	-19,4	-12,6
Mayo	-14,9	-1,6	6,1	14,3	13,6	1,4	-16,2	-16,8	-1,9
Junio	-19,3	-9,5	-2,2	3,8	4,1	-4,1	-19,1	-8,1	-8,6
Julio	-19,2	-9,7	-3,2	1,2	2,4	-9,2	-21,7	-20,2	-9,2
Agosto	-14,4	-5,5	1,1	4,8	7,0	-4,7	-21,8	-20,4	-4,8
Septiembre	-17,7	-9,3	-3,1	2,4	3,5	-6,8	-22,4	-30,1	-8,3
Octubre	-15,9	-7,4	-1,5	3,3	5,1	-7,0	-29,8	-28,7	-6,6
Promedio	-18,4	-8,4	-2,0	2,9	4,3	-4,9	-20,6	-18,1	-8,1

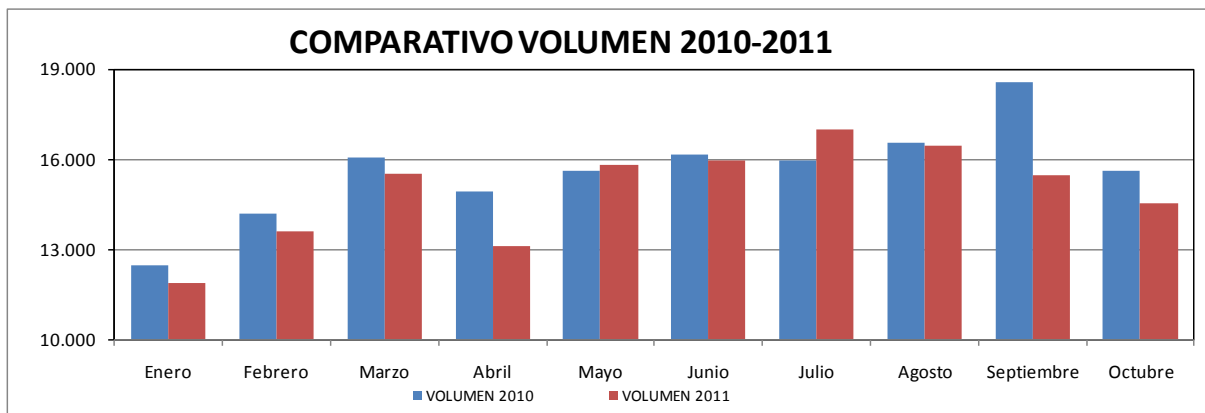


6. CHEQUES IDENTIFICADOS CON SIETES¹

Los siguientes cuadro y gráfica muestran la comparación en volumen y valor de cheques identificados en el campo a cargo con sietes durante el mes de octubre del año 2011 con respecto al año inmediatamente anterior. Para el período analizado estos cheques representan el 0,6% del total de registros enviados al sistema CEDEC:

VARIACIÓN CHEQUES CON SIETES						
MES	2010		2011		VARIACION	
	VOLUMEN	VALOR *	VOLUMEN	VALOR *	VOLUMEN	PORCENTUAL
Enero	12.470	1.220.682	11.886	755.145	-584	-4,7
Febrero	14.185	1.413.302	13.571	943.531	-614	-4,3
Marzo	16.050	1.720.047	15.509	1.037.414	-541	-3,4
Abril	14.928	1.240.825	13.077	769.470	-1.851	-12,4
Mayo	15.598	1.276.693	15.809	882.038	211	1,4
Junio	16.137	1.236.477	15.972	1.048.258	-165	-1,0
Julio	15.968	1.347.326	16.964	988.131	996	6,2
Agosto	16.524	1.254.060	16.440	853.242	-84	-0,5
Septiembre	18.568	1.681.190	15.459	944.788	-3.109	-16,7
Octubre	15.584	1.003.672	14.517	855.696	-1.067	-6,8

*Valor expresado en millones de pesos



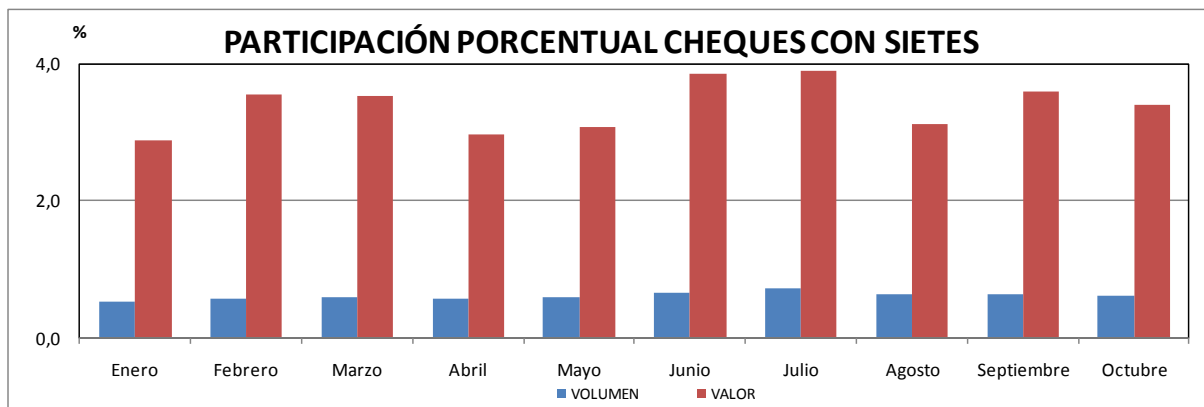
¹ Corresponde a cheques de gerencia.



Los siguientes cuadro y gráfica reflejan la participación en volumen y valor de los cheques identificados en el campo a cargo con sietes dentro del total del canje enviado al cobro durante el año 2011.

PARTICIPACIÓN CHEQUES CON SIETES						
MES	CHEQUES CON SIETES		TOTAL CANJE		PARTICIPACION	
	VOLUMEN	VALOR *	VOLUMEN	VALOR *	VOLUMEN	VALOR
Enero	11.886	755.145	2.257.690	26.315.312	0,5	2,9
Febrero	13.571	943.531	2.397.092	26.609.335	0,6	3,5
Marzo	15.509	1.037.414	2.658.900	29.368.020	0,6	3,5
Abril	13.077	769.470	2.305.548	26.053.273	0,6	3,0
Mayo	15.809	882.038	2.692.392	28.635.386	0,6	3,1
Junio	15.972	1.048.258	2.464.471	27.216.233	0,6	3,9
Julio	16.964	988.131	2.401.751	25.366.278	0,7	3,9
Agosto	16.440	853.242	2.626.620	27.429.278	0,6	3,1
Septiembre	15.459	944.788	2.478.861	26.331.503	0,6	3,6
Octubre	14.517	855.696	2.397.170	25.215.707	0,6	3,4

*Valor expresado en millones de pesos





7. CAUSALES DE DEVOLUCIÓN

El siguiente cuadro presenta los porcentajes de causales de devolución sobre el total de las devoluciones efectuadas durante el mes de octubre de 2011, destacándose la causal 02 “fondos insuficientes” como la de mayor participación con un 60,48%:

Código	Causal devolución	%
2	Fondos Insuficientes	60,48%
18	Falta continuidad endosos	8,33%
12	Firma no registrada	5,14%
23	Falta sello de canje	3,54%
33	Certificar que: Consignación del cheque en cuenta del primer beneficiario	2,83%
24	Mal remitido: no es a nuestro cargo	2,22%
16	Falta sello ante firma registrada	1,99%
8	Hay orden de no pagarlo	1,62%
22	Falta cantidad en letras y/o números	1,34%
26	Certificar que: Abono de cheque fiscal en cuenta de la Entidad pública beneficiaria	1,30%
7	Saldo Embargado	1,28%
21	Instrumento enmendado	1,23%
14	Faltan firmas de...	1,20%
34	Certificar que: Abono en cuenta	0,96%
1	Carencia absoluta de fondos	0,92%
25	Preséntese en nuestra oficina de giros	0,83%
6	Cuenta saldada	0,78%
9	Presentación del cheque seis (6) meses después de librado	0,69%
17	Falta endoso	0,53%
27	Valor inconsistente entre el registro y el cheque	0,48%
31	Mal remitido – Código de ruta errado o de otra plaza (24d)	0,44%
4	Librado en chequera ajena	0,39%
29	Mal remitido – Cuenta errada (24b)	0,28%
15	Falta protector registrado	0,20%
28	Mal remitido – Registro electrónico sin documento físico (24a)	0,20%
5	Cuenta cancelada	0,19%
19	Identificación insuficiente del tenedor	0,17%
30	Mal remitido – Número de cheque errado (24c)	0,16%
13	Firma no concordante con la registrada	0,14%
11	Instrumento aparentemente falsificado	0,11%
20	Tenedor distinto al beneficiario	0,04%
3	Pagado parcialmente	0,00%
32	Mal remitido – Código de transito errado o de otro banco (24e)	0,00%
0	No existe	0,00%
10	Quiebra, liquidación o concurso del girador	0,00%



◆ **Fondos Insuficientes**

Los siguientes cuadro y gráfica comparan la variación en volumen de cheques presentada por la causal de devolución “fondos insuficientes” hasta el mes de octubre de los años 2010 y 2011:

FONDOS INSUFICIENTES						
MES	AÑO 2010		AÑO 2011		VARIACION	
	VOLUMEN	PORCENTAJE*	VOLUMEN	PORCENTAJE*	VOLUMEN	PORCENTUAL
Enero	88.205	60,5	72.413	59,1	-15.792	-17,9
Febrero	89.357	59,9	74.899	58,4	-14.458	-16,2
Marzo	116.209	63,1	88.185	60,3	-28.024	-24,1
Abril	102.668	64,0	78.744	60,9	-23.924	-23,3
Mayo	104.252	64,4	88.441	60,9	-15.811	-15,2
Junio	101.082	63,6	79.580	60,1	-21.502	-21,3
Julio	96.376	62,5	77.167	59,4	-19.209	-19,9
Agosto	98.012	62,5	83.970	59,6	-14.042	-14,3
Septiembre	95.687	61,8	80.378	59,4	-15.309	-16,0
Octubre	91.789	62,3	79.581	60,5	-12.208	-13,3

*PORCENTAJE DE PARTICIPACION DENTRO DEL TOTAL DE DEVOLUCIONES.

