



BANCO DE LA REPÚBLICA

CEDEC

Informe Mensual

ESTADÍSTICO – OCTUBRE 2010

Bogotá D.C., Colombia



TABLA DE CONTENIDO

I.	COMPENSACIÓN A NIVEL NACIONAL.....	3
II.	COMPENSACIÓN ELECTRÓNICA	6
1.	COMPORTAMIENTO DEL CANJE ENVIADO AL COBRO.....	6
2.	COMPORTAMIENTO DEL CANJE ENVIADO EN DEVOLUCIÓN	10
3.	VALORES MÁXIMOS, MÍNIMOS Y PROMEDIO DEL CANJE AL COBRO Y EN DEVOLUCIÓN	15
4.	VALOR DE LOS CHEQUES COMPENSADOS.....	18
5.	VARIACIÓN DEL CANJE POR RANGOS DE VALOR	19
6.	CHEQUES IDENTIFICADOS CON SIETES.....	20
7.	CAUSALES DE DEVOLUCIÓN	22

**I. COMPENSACIÓN A NIVEL NACIONAL**

A continuación se presenta en forma detallada por ciudad, los valores y cantidad de documentos presentados en la primera y segunda sesión de compensación para el mes de octubre de 2010¹.

TITULOS VALORES COMPENSADOS A NIVEL NACIONAL OCTUBRE DE 2010									
CIUDAD		PRIMERA SESIÓN				SEGUNDA SESIÓN			
		CANTIDAD	%	VALOR	%	CANTIDAD	%	VALOR	%
BOGOTÁ	(1)	1.272.047	44,26%	15.965.353	52,16%	89.711	55,83%	404.355	54,01%
MEDELLIN	(1)	495.023	17,22%	5.538.152	18,10%	19.825	12,34%	95.363	12,74%
CALI	(1)	368.545	12,82%	2.737.513	8,94%	18.324	11,40%	64.698	8,64%
BARRANQUILLA	(1)	166.823	5,80%	1.617.745	5,29%	9.563	5,95%	46.613	6,23%
BUCARAMANGA	(1)	100.004	3,48%	969.068	3,17%	3.773	2,35%	21.427	2,86%
CARTAGENA	(1)	87.296	3,04%	547.762	1,79%	3.602	2,24%	23.878	3,19%
PEREIRA	(1)	48.706	1,69%	369.814	1,21%	1.691	1,05%	8.048	1,07%
MANIZALES	(1)	28.148	0,98%	278.841	0,91%	927	0,58%	7.867	1,05%
CUCUTA	(2)	27.271	0,95%	205.596	0,67%	1.505	0,94%	8.555	1,14%
SANTA MARTA	(3)	23.698	0,82%	110.255	0,36%	820	0,51%	2.637	0,35%
IBAGUE	(2)	21.376	0,74%	181.995	0,59%	1.115	0,69%	5.833	0,78%
VILLAVICENCIO	(2)	20.466	0,71%	261.952	0,86%	1.627	1,01%	8.520	1,14%
MONTERIA	(2)	16.404	0,57%	149.217	0,49%	832	0,52%	5.658	0,76%
BUENAVENTURA	(3)	16.230	0,56%	67.659	0,22%	574	0,36%	1.903	0,25%
ARMENIA	(2)	15.790	0,55%	113.260	0,37%	483	0,30%	2.909	0,39%
NEIVA	(3)	14.486	0,50%	199.383	0,65%	733	0,46%	3.467	0,46%
PASTO	(2)	13.970	0,49%	138.248	0,45%	462	0,29%	2.602	0,35%
SINCELEJO	(3)	10.661	0,37%	76.543	0,25%	367	0,23%	2.297	0,31%
APARTADÓ	(3)	9.687	0,34%	15.744	0,05%	359	0,22%	876	0,12%
VALLEDUPAR	(3)	9.628	0,34%	76.405	0,25%	424	0,26%	2.832	0,38%
POPAYAN	(3)	9.326	0,32%	79.950	0,26%	273	0,17%	1.450	0,19%
TULUÁ	(3)	9.002	0,31%	49.553	0,16%	274	0,17%	996	0,13%
BUGA	(3)	7.848	0,27%	28.976	0,09%	294	0,18%	649	0,09%
TUNJA	(3)	7.759	0,27%	139.516	0,46%	299	0,19%	1.552	0,21%
BARRANCABERMEJA	(3)	6.911	0,24%	52.159	0,17%	206	0,13%	1.158	0,15%
DUITAMA	(3)	6.671	0,23%	39.042	0,13%	409	0,25%	1.394	0,19%
FLORENCIA	(3)	6.181	0,22%	49.893	0,16%	206	0,13%	702	0,09%
SAN ANDRES	(3)	5.742	0,20%	20.322	0,07%	136	0,08%	231	0,03%
YOPAL	(3)	4.605	0,16%	153.086	0,50%	247	0,15%	2.405	0,32%
CARTAGO	(3)	4.175	0,15%	31.620	0,10%	123	0,08%	336	0,04%
IPIALES	(3)	3.388	0,12%	41.131	0,13%	142	0,09%	566	0,08%
SOGAMOSO	(3)	3.323	0,12%	24.377	0,08%	152	0,09%	1.074	0,14%
GIRARDOT	(3)	3.303	0,11%	19.574	0,06%	134	0,08%	510	0,07%
ESPINAL	(3)	3.033	0,11%	26.277	0,09%	59	0,04%	289	0,04%
RIOHACHA	(2)	2.584	0,09%	37.019	0,12%	100	0,06%	335	0,04%
CAUCACIA	(3)	1.919	0,07%	13.393	0,04%	93	0,06%	752	0,10%
LA DORADA	(3)	1.822	0,06%	10.603	0,03%	62	0,04%	530	0,07%
ARAUCA	(3)	1.561	0,05%	41.693	0,14%	31	0,02%	292	0,04%

Valores en millones de pesos

1. Compensación CEDEC

2. Compensación Camara CUD

3. Compensación Bancos Delegados

¹ Información ajustada a diciembre 31 de 2010



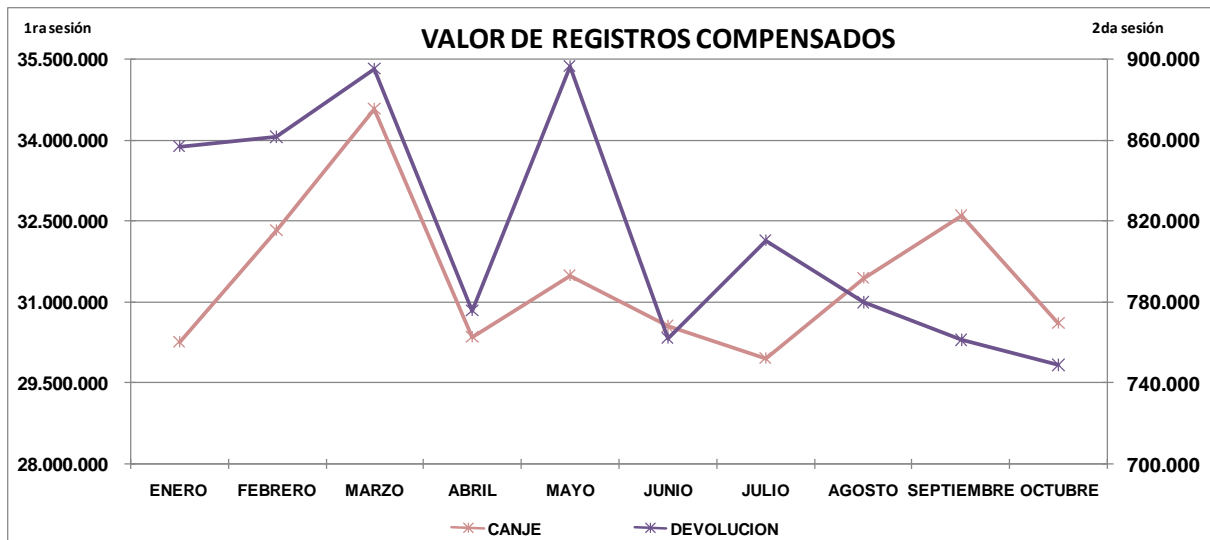
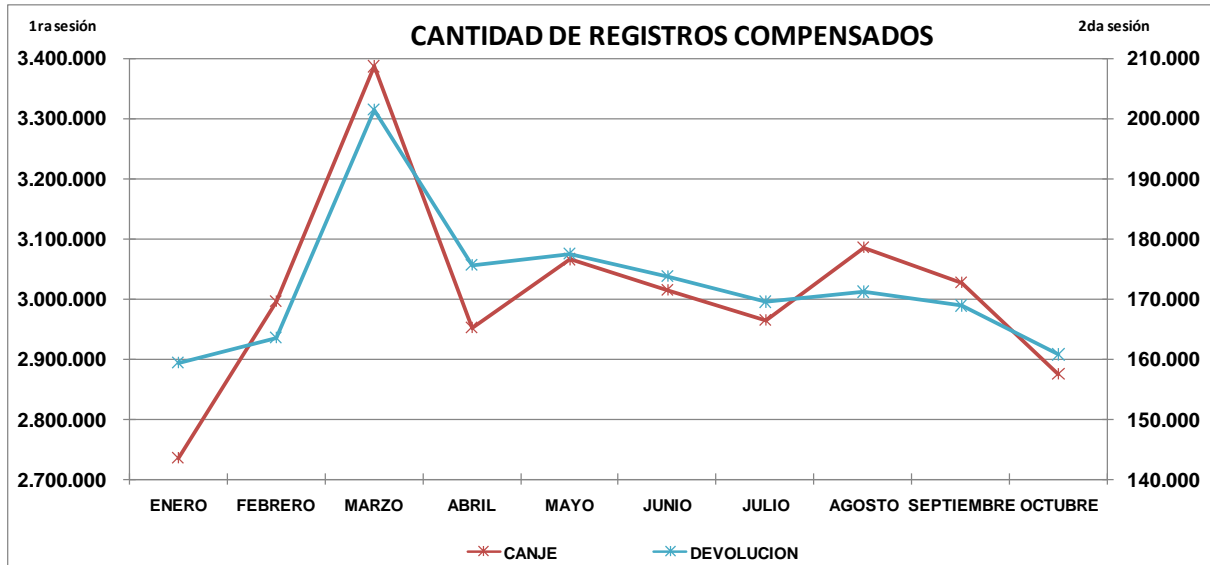
TITULOS VALORES COMPENSADOS A NIVEL NACIONAL OCTUBRE DE 2010									
CIUDAD		PRIMERA SESIÓN				SEGUNDA SESIÓN			
		CANTIDAD	%	VALOR	%	CANTIDAD	%	VALOR	%
FUNDACIÓN	(3)	1.552	0.05%	2.200	0.01%	96	0.06%	350	0.05%
SAN GIL	(3)	1.225	0.04%	9.984	0.03%	26	0.02%	1.428	0.19%
QUIBDO	(2)	1.135	0.04%	14.724	0.05%	47	0.03%	420	0.06%
ACACIAS	(3)	1.132	0.04%	7.806	0.03%	77	0.05%	271	0.04%
CHIQUINQUIRÁ	(3)	1.111	0.04%	7.394	0.02%	49	0.03%	277	0.04%
OCAÑA	(3)	1.098	0.04%	6.024	0.02%	42	0.03%	138	0.02%
PITALITO	(3)	1.041	0.04%	8.787	0.03%	48	0.03%	227	0.03%
AGUACHICA	(3)	993	0.03%	5.327	0.02%	40	0.02%	223	0.03%
GRANADA	(3)	909	0.03%	6.286	0.02%	41	0.03%	200	0.03%
LETICIA	(2)	781	0.03%	3.899	0.01%	12	0.01%	185	0.02%
PUERTO BOYACA	(3)	759	0.03%	6.122	0.02%	29	0.02%	171	0.02%
TURBO	(3)	755	0.03%	3.940	0.01%	40	0.02%	211	0.03%
SOCORRO	(3)	718	0.02%	4.299	0.01%	20	0.01%	82	0.01%
PAMPLONA	(3)	651	0.02%	2.917	0.01%	27	0.02%	99	0.01%
GARZON	(3)	609	0.02%	5.602	0.02%	18	0.01%	55	0.01%
MELGAR	(3)	585	0.02%	4.615	0.02%	16	0.01%	27	0.00%
PAIPA	(3)	507	0.02%	2.126	0.01%	11	0.01%	15	0.00%
PUERTO BERRIO	(3)	480	0.02%	1.852	0.01%	29	0.02%	108	0.01%
MAGANGUÉ	(3)	380	0.01%	2.207	0.01%	14	0.01%	43	0.01%
LORICA	(3)	349	0.01%	5.708	0.02%	20	0.01%	182	0.02%
MARIQUITA	(3)	344	0.01%	2.492	0.01%	10	0.01%	8.302	1.11%
ZARZAL	(3)	329	0.01%	5.649	0.02%	5	0.00%	6	0.00%
BARBOSA	(3)	314	0.01%	2.929	0.01%	10	0.01%	74	0.01%
SEVILLA	(3)	290	0.01%	2.277	0.01%	8	0.00%	13	0.00%
RIOSUCIO	(3)	250	0.01%	651	0.00%	5	0.00%	27	0.00%
TUQUERRES	(3)	184	0.01%	1.043	0.00%	3	0.00%	4	0.00%
TOTAL		2.873.893	100%	30.605.546	100%	160.700	100%	748.694	100%

Valores en millones de pesos

1. Compensación CEDEC
2. Compensación Cámara CUD
3. Compensación Bancos Delegados

MES	PRIMERA SESIÓN				SEGUNDA SESIÓN			
	CANTIDAD	%	VALOR	%	CANTIDAD	%	VALOR	%
ENERO	2.734.935	9,09%	30.255.851	9,63%	159.297	9,26%	856.997	10,52%
FEBRERO	2.995.157	9,95%	32.325.133	10,29%	163.427	9,50%	861.447	10,57%
MARZO	3.386.676	11,25%	34.578.516	11,01%	201.447	11,71%	895.007	10,99%
ABRIL	2.952.225	9,81%	30.342.373	9,66%	175.538	10,20%	775.638	9,52%
MAYO	3.065.262	10,18%	31.493.559	10,03%	177.464	10,31%	896.307	11,00%
JUNIO	3.014.080	10,01%	30.550.100	9,73%	173.775	10,10%	762.192	9,36%
JULIO	2.963.528	9,85%	29.953.548	9,54%	169.410	9,84%	810.293	9,95%
AGOSTO	3.084.768	10,25%	31.436.423	10,01%	171.073	9,94%	779.794	9,57%
SEPTIEMBRE	3.026.099	10,05%	32.593.885	10,38%	168.801	9,81%	761.058	9,34%
OCTUBRE	2.873.893	9,55%	30.605.546	9,74%	160.700	9,34%	748.694	9,19%
TOTAL	30.096.623	100,00%	314.134.936	100,00%	1.720.932	100,00%	8.147.427	100,00%
PROMEDIO MENSUAL	3.009.662		31.413.494		172.093		814.743	

valores en millones de pesos





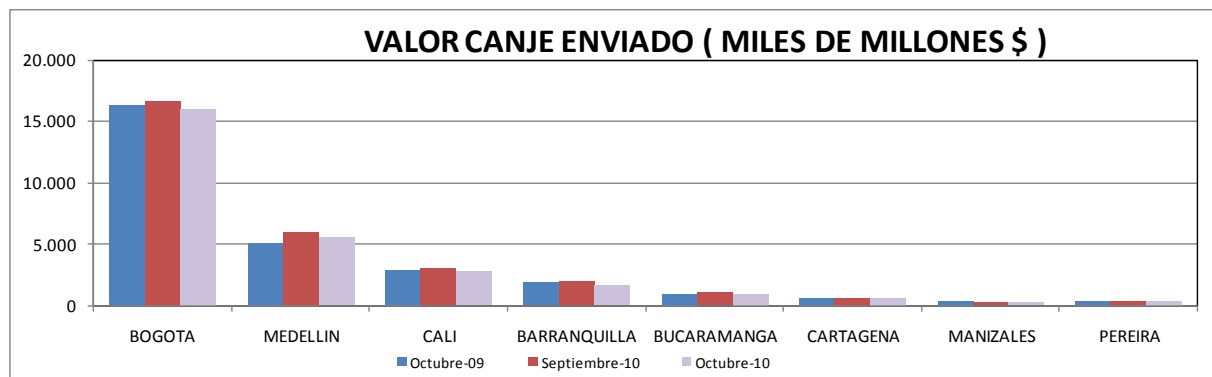
II. COMPENSACIÓN ELECTRÓNICA

1. COMPORTAMIENTO DEL CANJE ENVIADO AL COBRO

◆ Valor del Canje Enviado al Cobro

Se presentan a continuación estadísticas comparativas del valor de los cheques enviados al cobro durante el mes de octubre de 2010, el mes inmediatamente anterior e igual mes del año 2009. La participación de Bogotá subió al 56,96% desde el 55,84% del mes anterior y la de Medellín bajó al 19,76% desde el 20,10%.

VALOR DEL CANJE ENVIADO (MILES DE MILLONES\$)							
CIUDAD	PERIODO OCTUBRE (2009)	SEPTIEMBRE (2010)	OCTUBRE (2010)	DIF. (OCT 10-OCT 09)		DIF. (OCT 10 - SEP 10)	
				EN VALOR	PORCENTUAL	EN VALOR	PORCENTUAL
BOGOTA	16.278	16.718	15.965	-313	-1,9	-752	-4,5
MEDELLIN	5.071	6.020	5.538	468	9,2	-482	-8,0
CALI	2.929	2.991	2.738	-191	-6,5	-253	-8,5
BARRANQUILLA	1.836	1.957	1.618	-218	-11,9	-339	-17,3
BUCARAMANGA	937	1.015	969	32	3,4	-46	-4,5
CARTAGENA	593	602	548	-45	-7,6	-54	-8,9
MANIZALES	294	265	279	-15	-5,2	14	5,1
PEREIRA	362	368	370	8	2,2	2	0,4
TOTAL	28.300	29.935	28.024	-276	-1,0	-1.911	-6,4

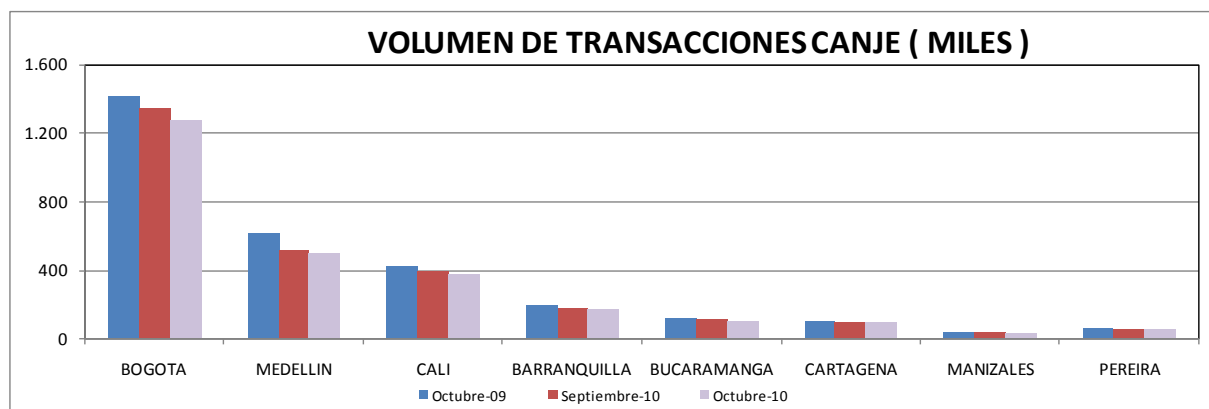




◆ **Volumen del Canje Enviado al Cobro**

Los siguientes cuadro y gráfica registran el número de cheques enviados al cobro al CEDEC durante los períodos analizados. Se destacan las sucursales de Bogotá y Medellín que tienen un porcentaje de participación del 49,56% y 19,28% respectivamente. Se presentó una disminución en el volumen total con respecto a igual mes del año anterior del 12,5% y respecto al mes anterior del 5%:

VOLUMEN DE TRANSACCIONES POR CIUDAD (MILES)							
CIUDAD \ PERIODO	OCTUBRE (2009)	SEPTIEMBRE (2010)	OCTUBRE (2010)	DIF. (OCT 10-OCT 09)		DIF. (OCT 10 - SEP 10)	
				EN VOLUMEN	PORCENTUAL	EN VOLUMEN	PORCENTUAL
BOGOTA	1.411	1.344	1.272	-139	-9,9	-72	-5,4
MEDELLIN	610	515	495	-115	-18,8	-20	-3,8
CALI	424	390	369	-55	-13,1	-21	-5,4
BARRANQUILLA	188	175	167	-21	-11,3	-8	-4,6
BUCARAMANGA	114	106	100	-14	-12,0	-6	-5,5
CARTAGENA	97	93	87	-9	-9,8	-6	-6,6
MANIZALES	33	30	28	-5	-15,9	-1,7	-5,6
PEREIRA	58	50	49	-9	-15,4	-1,4	-2,9
TOTAL	2.934	2.702	2.567	-368	-12,5	-136	-5,0

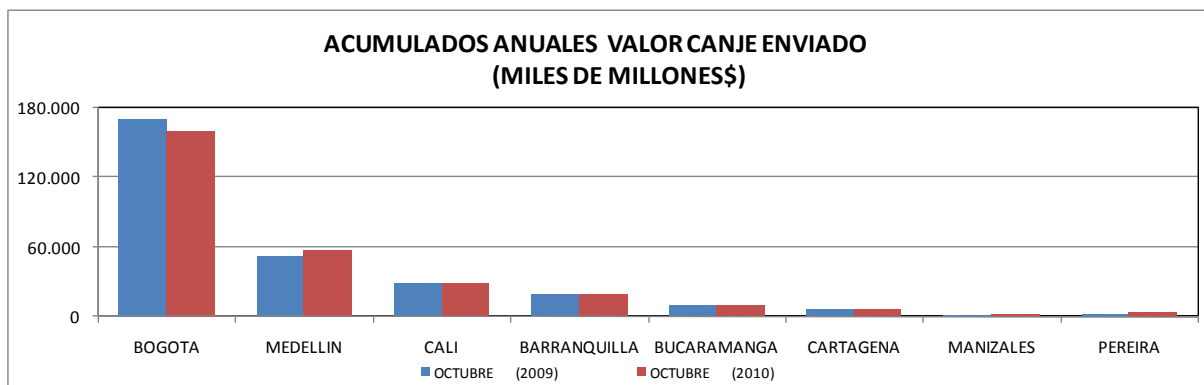




◆ **Acumulado del canje en 2010 frente al canje en 2009**

A continuación se presenta el acumulado del valor del canje al cobro registrado en el 2010, comparado con el acumulado para igual período del año anterior; la variación es negativa en un 0,9%:

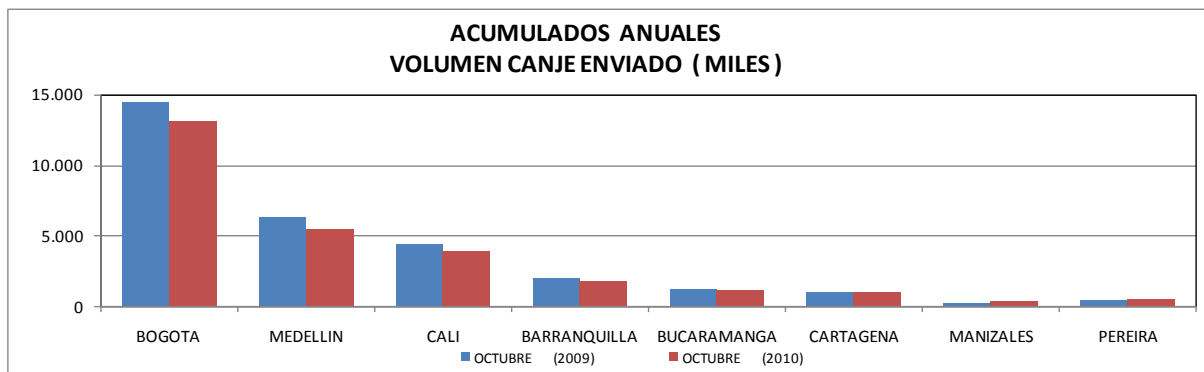
ACUMULADO VALOR CANJE ENVIADO (MILES DE MILLONES \$)				
CIUDAD	PERIODO OCTUBRE (2009)	OCTUBRE (2010)	DIF. 2010-2009	
			EN VALOR	PORCENTUAL
BOGOTA	170.314	160.235	-10.079	-5,9
MEDELLIN	52.235	57.051	4.816	9,2
CALI	28.912	28.612	-299	-1,0
BARRANQUILLA	19.241	19.622	381	2,0
BUCARAMANGA	10.082	10.058	-24	-0,2
CARTAGENA	5.661	5.769	108	1,9
MANIZALES	1.660	2.678	1.018	61,3
PEREIRA	2.345	3.843	1.497	63,8
TOTAL	290.450	287.868	-2.582	-0,9





De igual manera se presenta el acumulado del volumen de cheques registrado en el año 2010 con respecto al acumulado durante el año 2009. Para este caso la variación porcentual es negativa en 9,9:

ACUMULADO VOLUMEN CANJE ENVIADO (MILES)					
CIUDAD	PERIODO	OCTUBRE (2009)	OCTUBRE (2010)	DIF. 2010-2009	
				EN VOLUMEN	PORCENTUAL
BOGOTA		14.427	13.095	-1.332	-9,2
MEDELLIN		6.332	5.393	-940	-14,8
CALI		4.394	3.883	-511	-11,6
BARRANQUILLA		1.948	1.728	-220	-11,3
BUCARAMANGA		1.160	1.037	-123	-10,6
CARTAGENA		1.000	922	-78	-7,8
MANIZALES		210	304	94	44,6
PEREIRA		351	508	157	44,7
TOTAL		29.822	26.869	-2.953	-9,9



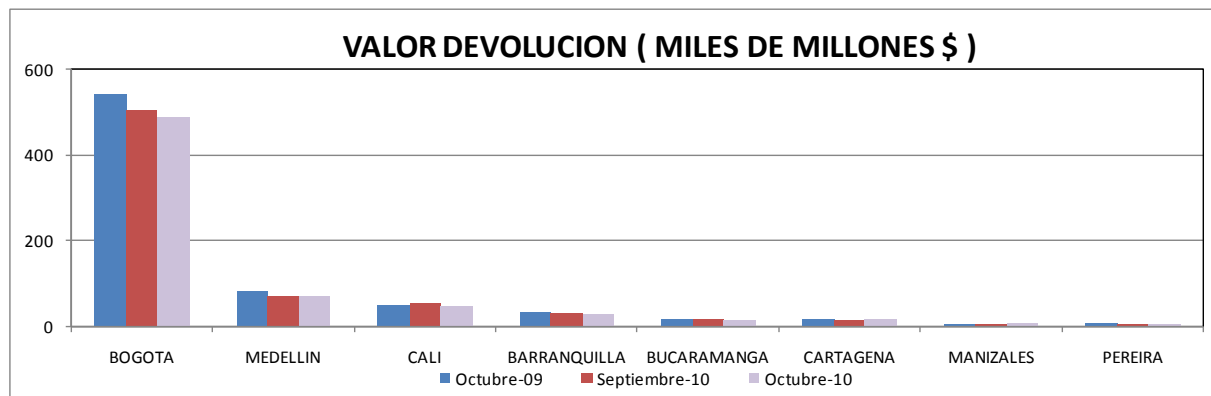


2. COMPORTAMIENTO DEL CANJE ENVIADO EN DEVOLUCIÓN

◆ Valor de la Devolución Enviada al Cobro

Se presentan a continuación estadísticas comparativas del valor de los cheques enviados en devolución durante el mes de octubre de 2010, durante el mes anterior y durante igual mes del año 2009:

VALOR DEVOLUCION ENVIADA (MILES DE MILLONES \$)							
CIUDAD	PERIODO OCTUBRE (2009)	SEPTIEMBRE (2010)	OCTUBRE (2010)	DIF. (OCT 10-OCT 09)		DIF. (OCT 10 - SEP 10)	
				EN VALOR	PORCENTUAL	EN VALOR	PORCENTUAL
BOGOTA	541	504	490	-51	-9,3	-14	-2,7
MEDELLIN	82	68	67	-15	-18,0	0	-0,3
CALI	51	52	47	-3	-6,8	-5	-9,1
BARRANQUILLA	34	30	28	-5	-16,2	-1	-4,2
BUCARAMANGA	17	16	13	-4	-24,9	-4	-23,3
CARTAGENA	16	14	16	0	2,5	3	18,0
MANIZALES	4,9	3,3	6,3	1	28,8	3	92,6
PEREIRA	6,7	4,3	3,4	-3	-48,6	-1	-20,4
TOTAL	752	691	672	-80	-10,6	-19	-2,8

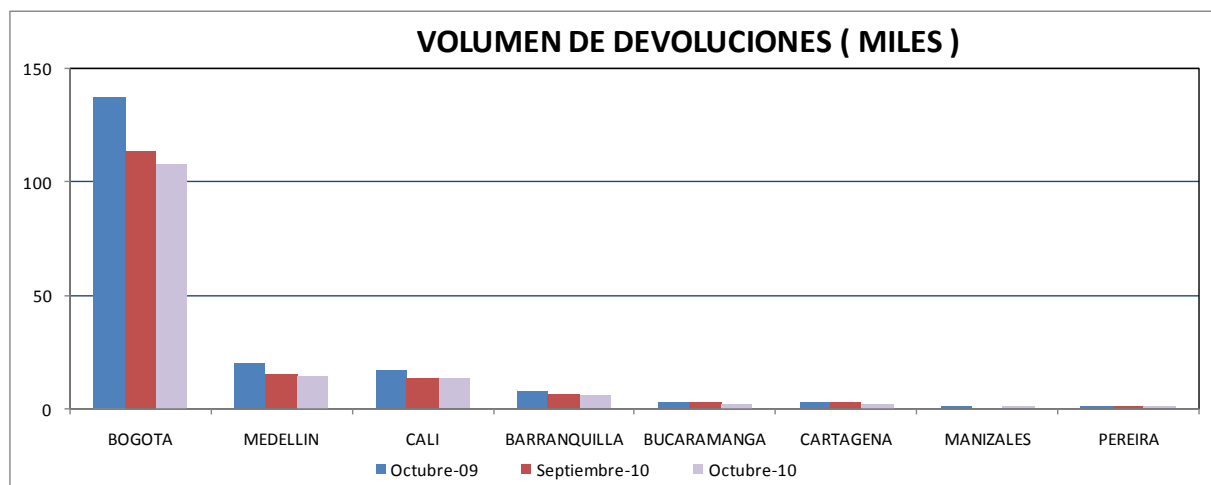




◆ **Volumen del Canje Enviado en Devolución**

Los siguientes cuadro y gráfica registran el número de cheques enviados en devolución al CEDEC durante el período analizado; la variación es negativa respecto a igual mes del año anterior y respecto al mes de septiembre:

VOLUMEN DE TRANSACCIONES (MILES)								
CIUDAD	PERIODO	OCTUBRE (2009)	SEPTIEMBRE (2010)	OCTUBRE (2010)	DIF. (OCT 10-OCT 09)		DIF. (OCT 10 - SEP 10)	
					EN VOLUMEN	PORCENTUAL	EN VOLUMEN	PORCENTUAL
BOGOTA		138	114	108	-29,6	-21,5	-5,8	-5,1
MEDELLIN		20	15	15	-5,6	-27,5	-0,3	-2,2
CALI		17	13	13	-4,1	-24,1	-0,5	-3,4
BARRANQUILLA		8	6	6	-1,7	-22,0	-0,2	-4,0
BUCARAMANGA		3	3	2	-0,9	-28,0	-0,4	-14,6
CARTAGENA		3	2	2	-0,4	-15,0	-0,2	-8,8
MANIZALES		0,8	0,5	0,6	-0,1	-18,4	0,12	22,3
PEREIRA		1,1	0,8	0,7	-0,4	-36,4	-0,09	-11,0
TOTAL		190	155	147	-42,7	-22,5	-7	-4,8





◆ **Porcentaje de Devolución**

El siguiente cuadro registra el valor y número de los cheques devueltos durante los meses de septiembre y octubre de 2010, como porcentaje del respectivo canje enviado al cobro:

PORCENTAJE DE DEVOLUCION - SEPTIEMBRE - OCTUBRE 2010 / VALOR						
SUCURSAL	SEPTIEMBRE (2010)		OCTUBRE (2010)		PORCENTAJE	
	CANJE	DEVOLUCION	CANJE	DEVOLUCION	%DEV/Sep 10	%DEV/Oct 10
BOGOTA	16.718	504	15.965	490	3,0	3,1
MEDELLIN	6.020	68	5.538	67	1,1	1,2
CALI	2.991	52	2.738	47	1,7	1,7
BARRANQUILLA	1.957	30	1.618	28	1,5	1,7
BUCARAMANGA	1.015	16	969	13	1,6	1,3
CARTAGENA	602	14	548	16	2,3	3,0
MANIZALES	265	3	279	6	1,2	2,3
PEREIRA	368	4	370	3	1,2	0,9
TOTAL	29.935	691	28.024	672	2,3	2,4

MILES DE MILLONES DE PESOS

PORCENTAJE DE DEVOLUCION - SEPTIEMBRE - OCTUBRE 2010 / VOLUMEN						
SUCURSAL	SEPTIEMBRE (2010)		OCTUBRE (2010)		PORCENTAJE	
	CANJE	DEVOLUCION	CANJE	DEVOLUCION	%DEV/Sep 10	%DEV/Oct 10
BOGOTA	1.344	114	1.272	108	8,5	8,5
MEDELLIN	515	15	495	15	2,9	3,0
CALI	390	13	369	13	3,4	3,5
BARRANQUILLA	175	6	167	6	3,6	3,6
BUCARAMANGA	106	3	100	2	2,4	2,2
CARTAGENA	93	2	87	2	2,6	2,6
MANIZALES	30	1	28	1	1,8	2,3
PEREIRA	50	1	49	1	1,6	1,5
TOTAL	2.702	155	2.567	147	5,7	5,7

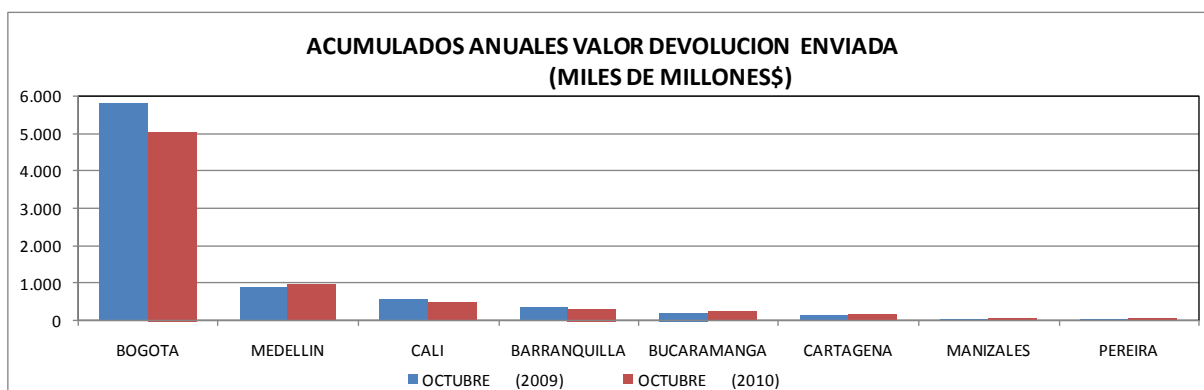
MILES DE TRANSACCIONES



◆ **Acumulado de la devolución en 2010 frente al 2009**

A continuación se presenta el acumulado del valor del canje en devolución durante el año 2010 frente al del 2009, puede apreciarse una disminución del 8,6%:

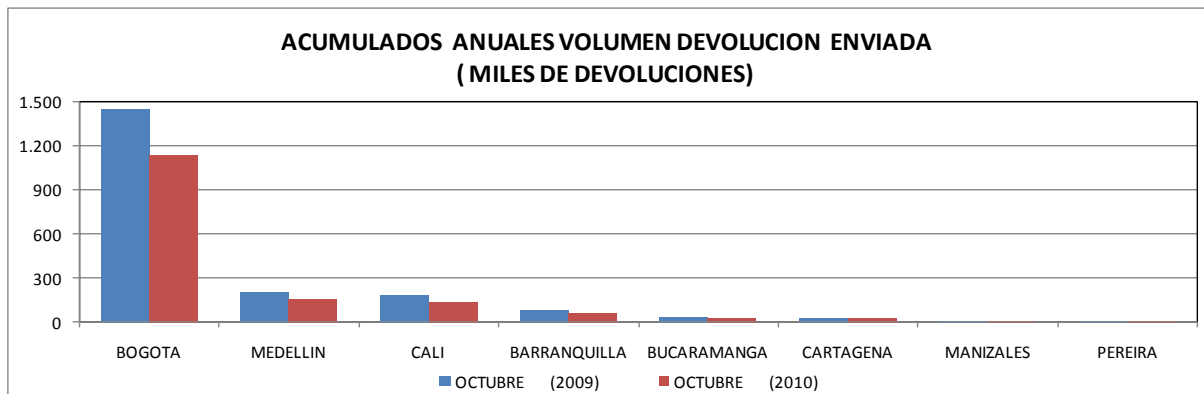
ACUMULADO VALOR DEVOLUCION ENVIADA (MILES DE MILLONES \$)					
CIUDAD	PERIODO	OCTUBRE (2009)	OCTUBRE (2010)	DIF. 2010-2009	
				EN VALOR	PORCENTUAL
BOGOTA		5.804	5.069	-736	-12,7
MEDELLIN		877	955	78	8,9
CALI		584	497	-87	-15,0
BARRANQUILLA		364	320	-44	-12,0
BUCARAMANGA		195	249	54	27,6
CARTAGENA		145	156	11	7,4
MANIZALES		28	52	24	83,1
PEREIRA		33	46	13	39,3
TOTAL		8.031	7.343	-688	-8,6





De igual manera se presenta el acumulado del volumen de cheques devueltos durante el año 2010 con respecto al acumulado para igual período del 2009, se observa un decrecimiento del 21%, considerablemente superior a la disminución que presenta el canje al cobro:

ACUMULADO VOLUMEN DEVOLUCION ENVIADA (MILES)					
CIUDAD	PERIODO	OCTUBRE (2009)	OCTUBRE (2010)	DIF. 2010-2009	
				EN VOLUMEN	PORCENTUAL
BOGOTA		1.450	1.146	-303	-20,9
MEDELLIN		202	158	-44	-21,7
CALI		185	141	-44	-23,7
BARRANQUILLA		85	65	-20	-23,1
BUCARAMANGA		32	25	-7	-21,7
CARTAGENA		28	24	-4	-15,1
MANIZALES		5	6	1	24,7
PEREIRA		7	9	1	20,9
TOTAL		1.993	1.574	-419	-21,0



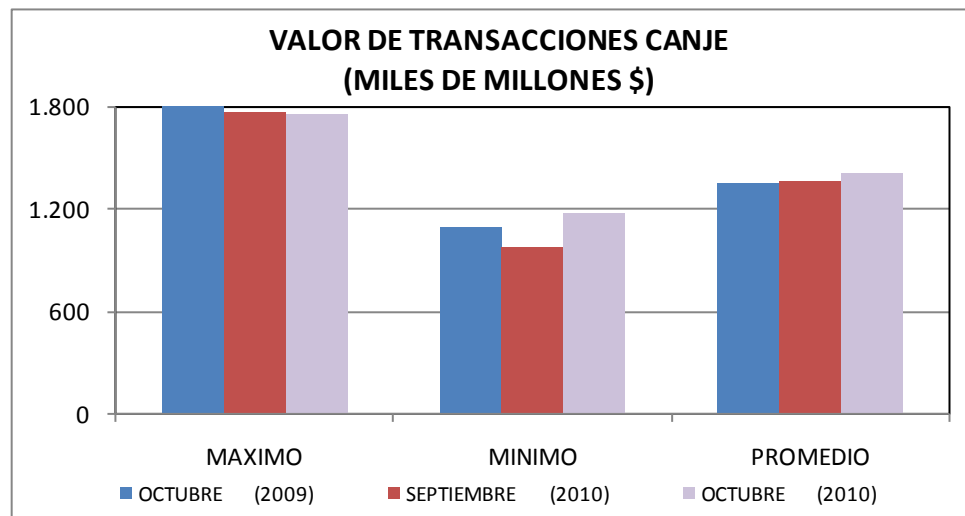


3. VALORES MÁXIMOS, MÍNIMOS Y PROMEDIO DEL CANJE AL COBRO Y EN DEVOLUCIÓN

Los siguientes cuadros y gráficas registran los valores máximos, mínimos y promedio de valor y volumen del canje al cobro y en devolución del mes de octubre de 2010, comparados con el mismo mes del año pasado y con el mes inmediatamente anterior.

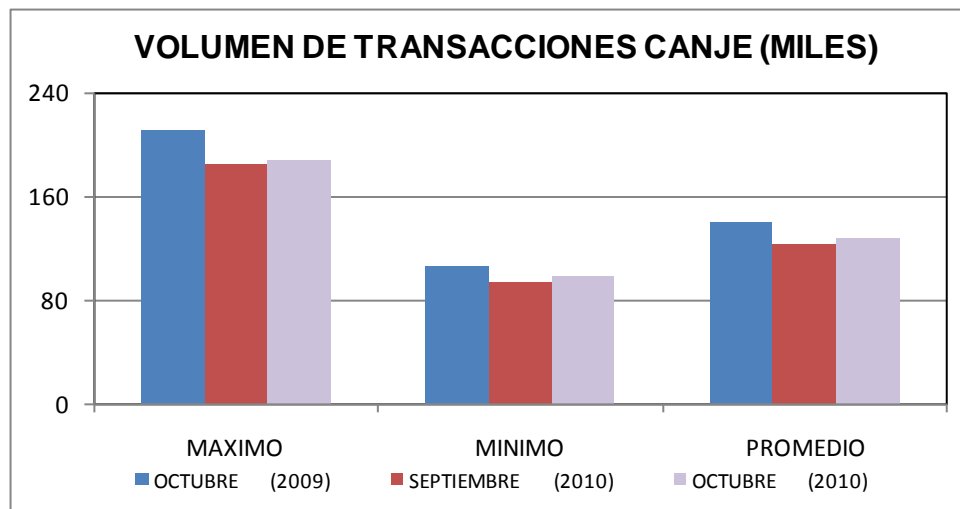
◆ Canje al Cobro

VALOR DE TRANSACCIONES CANJE (MILES DE MILLONES \$)							
MES	OCTUBRE (2009)	SEPTIEMBRE (2010)	OCTUBRE (2010)	DIF. (OCT 10-OCT 09)		DIF. (OCT 10 - SEP 10)	
				EN VALOR	PORCENTUAL	EN VALOR	PORCENTUAL
MAXIMO	1.805	1.768	1.757	-48	-2,6	-11	-0,6
MINIMO	1.085	967	1.166	81	7,5	199	20,6
PROMEDIO	1.348	1.361	1.401	54	4,0	41	3,0



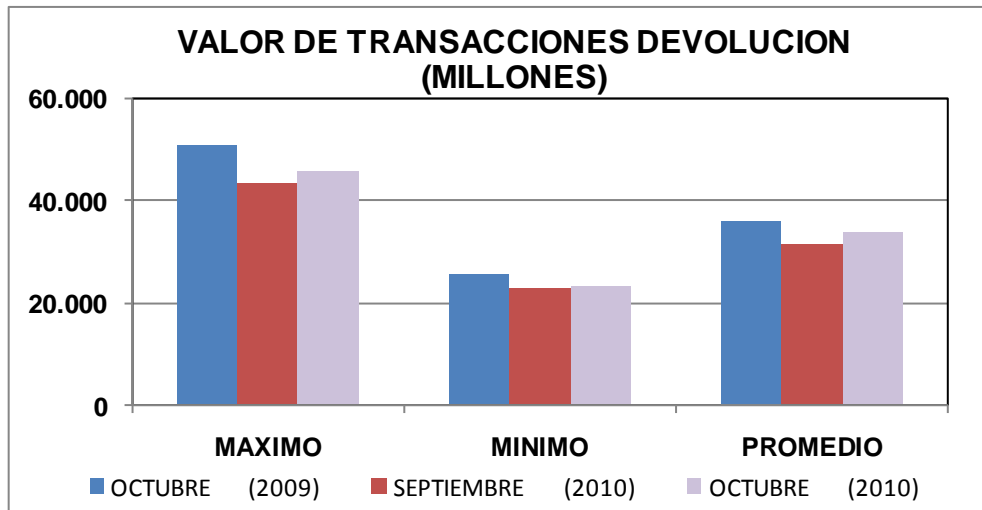


VOLUMEN DE TRANSACCIONES CANJE (MILES)							
MES	OCTUBRE (2009)	SEPTIEMBRE (2010)	OCTUBRE (2010)	DIF. (OCT 10-OCT 09)		DIF. (OCT 10 - SEP 10)	
				EN VOLUMEN	PORCENTUAL	EN VOLUMEN	PORCENTUAL
MAXIMO	211	186	189	-23	-10,7	3	1,6
MINIMO	106	94	99	-8	-7,2	5	5,4
PROMEDIO	140	123	128	-11	-8,2	5	4,5

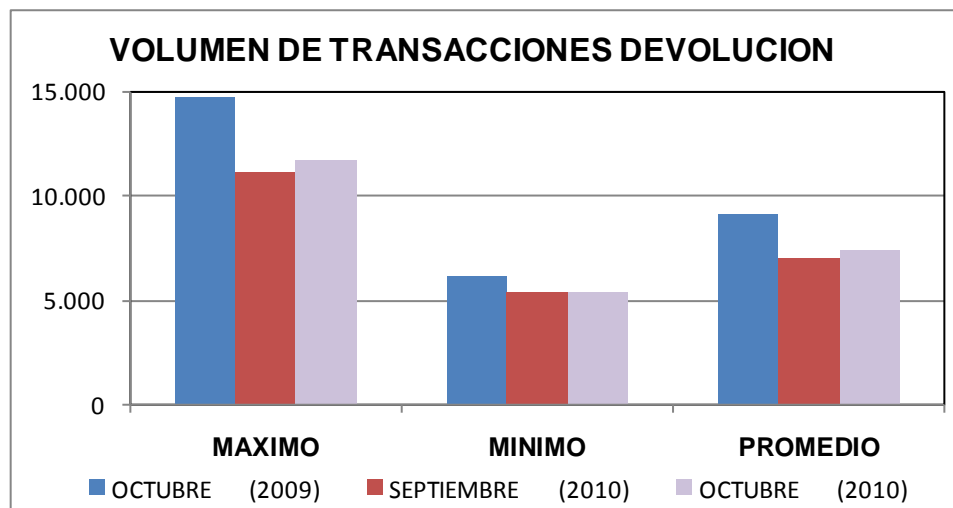


◆ Canje en Devolución

VALOR DE TRANSACCIONES DEVOLUCION (MILLONES)							
MES	OCTUBRE (2009)	SEPTIEMBRE (2010)	OCTUBRE (2010)	DIF. (OCT 10-OCT 09)		DIF. (OCT 10 - SEP 10)	
				EN VALOR	PORCENTUAL	EN VALOR	PORCENTUAL
MAXIMO	50.897	43.161	45.711	-5.186	-10,2	2.550	5,9
MINIMO	25.253	22.828	23.096	-2.156	-8,5	268	1,2
PROMEDIO	35.814	31.423	33.612	-2.201	-6,1	2.189	7,0



VOLUMEN DE TRANSACCIONES DEVOLUCION							
MES	OCTUBRE (2009)	SEPTIEMBRE (2010)	OCTUBRE (2010)	DIF. (OCT 10-OCT 09)		DIF. (OCT 10 - SEP 10)	
				EN VOLUMEN	PORCENTUAL	EN VOLUMEN	PORCENTUAL
MAXIMO	14.769	11.131	11.692	-3.077	-20,8	561	5,0
MINIMO	6.120	5.414	5.366	-754	-12,3	-48	-0,9
PROMEDIO	9.055	7.039	7.371	-1.684	-18,6	332	4,7





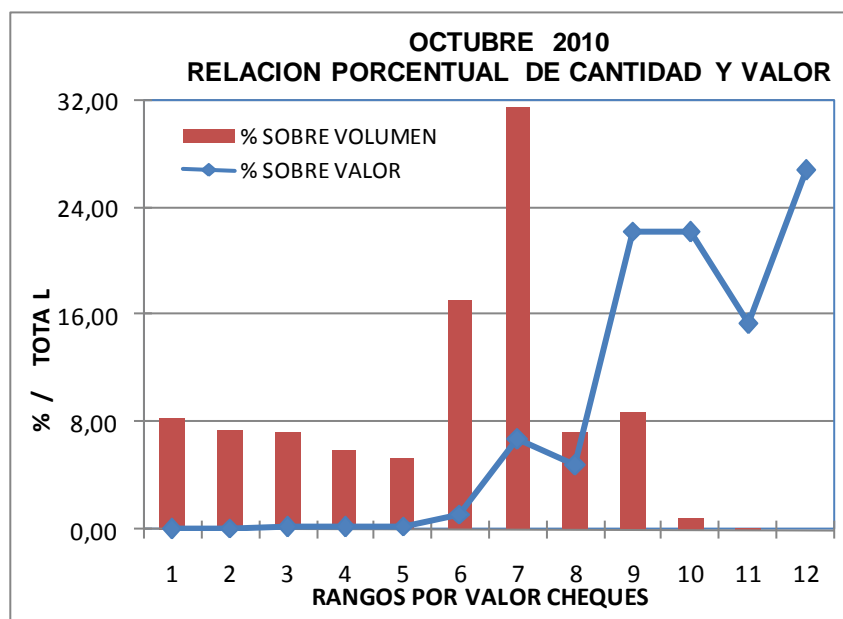
4. VALOR DE LOS CHEQUES COMPENSADOS

Se presentan a continuación las estadísticas correspondientes a la distribución del número y valor de los cheques compensados en octubre de 2010, de acuerdo con los diferentes rangos de sus valores individuales. Es notoria la participación dentro del volumen total de cheques de aquellos documentos cuyo valor se ubica en el rango de \$1 a \$5 millones de pesos, que representan más de la cuarta parte del total, mientras que la mayor participación en valor se presenta para los cheques con valores superiores a los \$5.000 millones de pesos, con un 26,8% sobre el total:

VALOR DE LOS CHEQUES COMPENSADOS						
RANGO	N° CHEQUES ^{1/}	% SOBRE TOTAL DE CHEQUES	VALOR ^{2/}	% SOBRE VALOR TOTAL	VR PROMEDIO POR CHEQUE	
1	0-100.000	214,6	8,36	9,92	0,0	46.212
2	100.000-200.000	190,2	7,41	29,09	0,1	152.918
3	200.000-300.000	188,0	7,33	47,50	0,2	252.661
4	300.000-400.000	152,7	5,95	53,70	0,2	351.794
5	400.000-500.000	137,7	5,37	62,86	0,2	456.386
6	500.000-1.000.000	439,5	17,12	324,69	1,2	738.848
7	1.000.000-5.000.000	808,5	31,50	1.877,61	6,7	2.322.231
8	5.000.000-10.000.000	185,4	7,22	1.341,90	4,8	7.237.153
9	10.000.000-100.000.000	224,3	8,74	6.245,50	22,3	27.847.491
10	100.000.000-1.000.000.000	23,1	0,90	6.218,84	22,2	269.564.011
11	1.000.000.000-5.000.000.000	2,1	0,08	4.299,84	15,3	2.059.309.704
12	>5.000.000.000	0,5	0,02	7.512,81	26,8	13.835.742.664
TOTAL		2.567	100,0	28.024	100,0	10.918.856

1/ MILES DE TRANSACCIONES

2/ MILES DE MILLONES \$





5. VARIACIÓN DEL CANJE POR RANGOS DE VALOR

Se presentan a continuación estadísticas correspondientes a la variación del canje al cobro, de acuerdo con sus rangos de valor y volumen, respecto al año anterior:

♦ Variación porcentual en valor

Mes	Rango	0-500	500-1M	1M-5M	5-10M	10-100M	100-1000M	1000-5000M	>5000M	Variación
Enero		-17,4	-13,4	-11,1	-9,2	-6,0	-3,8	-0,2	29,1	3,1
Febrero		-14,2	-8,7	-6,3	-4,8	-1,3	2,5	-0,7	27,5	5,8
Marzo		-10,4	-5,2	-1,2	1,1	6,3	7,3	-4,0	14,7	5,7
Abril		-13,3	-9,5	-6,2	-4,5	0,6	-0,5	-14,6	-27,5	-12,3
Mayo		-10,7	-5,8	-2,1	-0,6	3,7	2,7	-9,4	14,6	3,1
Junio		-16,0	-11,2	-7,6	-6,3	-0,2	-0,7	-8,2	-10,3	-5,4
Julio		-21,5	-16,6	-14,4	-14,1	-10,1	-4,9	-19,4	-9,7	-11,2
Agosto		-9,7	-4,2	1,7	4,9	9,2	9,7	-6,1	-13,5	-1,0
Septiembre		-15,1	-9,3	-4,8	-2,7	1,3	0,8	-9,3	41,6	6,7
Octubre		-17,3	-11,9	-7,0	-4,7	-1,0	1,2	-11,6	8,2	-1,0
Promedio		-14,6	-9,6	-6,0	-4,2	0,2	1,4	-8,5	4,3	-0,9

♦ Variación porcentual en volumen

Mes	Rango	0-500	500-1M	1M-5M	5-10M	10-100M	100-1000M	1000-5000M	>5000M	Variación
Enero		-16,6	-13,5	-11,6	-9,3	-6,5	-5,4	1,4	17,1	-13,3
Febrero		-14,3	-8,9	-6,8	-4,8	-2,0	0,3	-2,1	26,8	-9,5
Marzo		-11,0	-5,4	-1,8	1,1	5,8	6,6	-6,8	29,6	-5,2
Abril		-13,0	-9,5	-6,5	-4,5	0,1	-0,7	-14,3	6,1	-8,9
Mayo		-10,7	-5,7	-2,5	-1,1	2,8	2,9	-8,6	13,4	-5,7
Junio		-17,6	-10,5	-7,1	-5,5	-0,7	0,3	-11,0	2,4	-11,1
Julio		-24,4	-16,7	-14,4	-13,9	-10,4	-8,0	-18,4	4,4	-18,2
Agosto		-11,7	-4,3	0,7	4,2	8,0	9,9	-3,5	23,9	-4,0
Septiembre		-18,2	-9,5	-5,2	-2,7	0,7	1,6	-7,0	35,9	-10,1
Octubre		-20,6	-12,0	-7,5	-4,7	-1,8	0,2	-8,3	6,9	-12,5
Promedio		-15,9	-9,6	-6,3	-4,2	-0,5	0,7	-8,0	16,1	-9,9

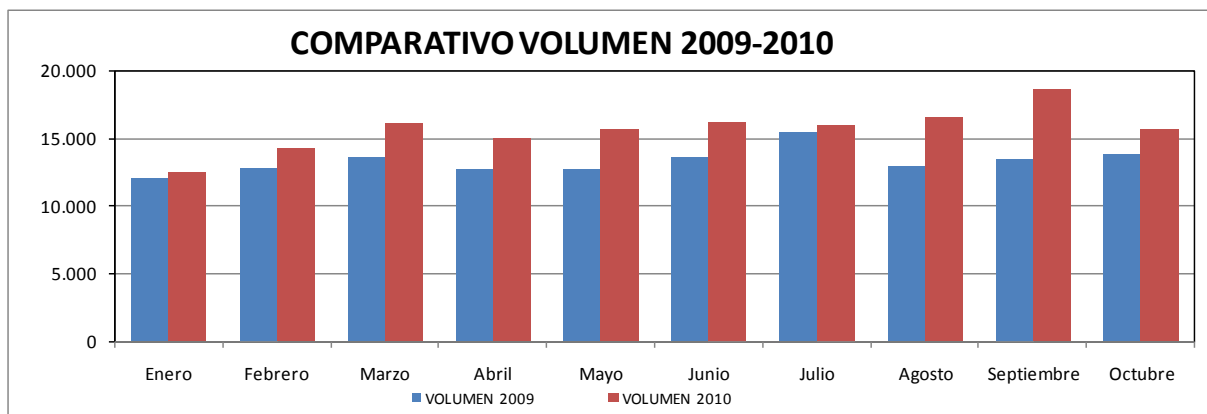


6. CHEQUES IDENTIFICADOS CON SIETES²

Los siguientes cuadro y gráfica muestran la comparación en volumen y valor de cheques identificados en el campo a cargo con sietes hasta el mes de octubre del año 2010 con respecto al año inmediatamente anterior. Para el período analizado estos cheques representan el 0,6% del total de registros enviados al sistema CEDEC:

VARIACIÓN CHEQUES CON SIETES						
MES	2009		2010		VARIACION	
	VOLUMEN	VALOR *	VOLUMEN	VALOR *	VOLUMEN	PORCENTUAL
Enero	12.064	619.867	12.470	1.220.682	406	3,4
Febrero	12.828	880.825	14.185	1.413.302	1.357	10,6
Marzo	13.501	847.863	16.050	1.720.047	2.549	18,9
Abril	12.718	2.015.715	14.928	1.240.825	2.210	17,4
Mayo	12.625	1.079.765	15.598	1.276.693	2.973	23,5
Junio	13.540	1.299.863	16.137	1.236.477	2.597	19,2
Julio	15.432	1.161.103	15.968	1.347.326	536	3,5
Agosto	12.870	2.003.821	16.524	1.254.060	3.654	28,4
Septiembre	13.416	1.199.123	18.568	1.681.190	5.152	38,4
Octubre	13.745	1.201.689	15.584	1.003.672	1.839	13,4

*Valor expresado en millones de pesos



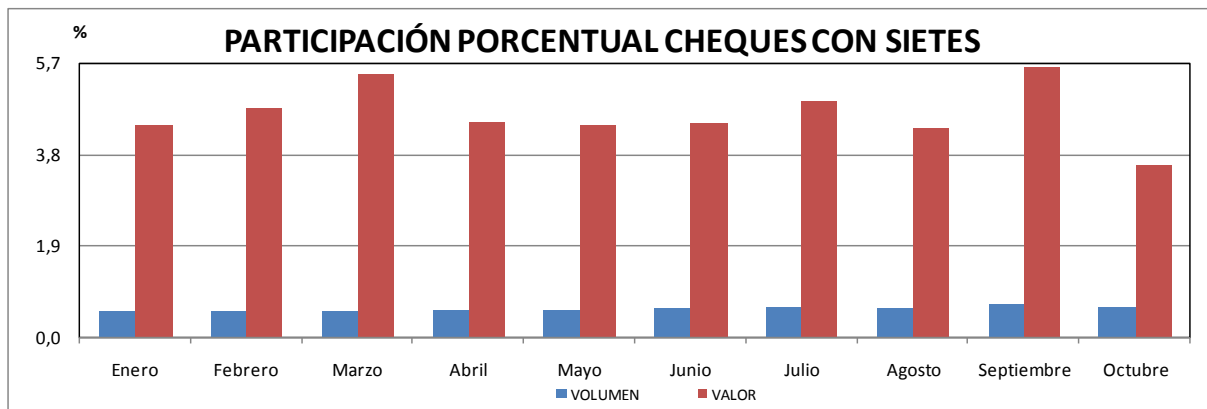
² Corresponde a cheques de gerencia.



Los siguientes cuadro y gráfica reflejan la participación en volumen y valor de los cheques identificados en el campo a cargo con sietes dentro del total del canje enviado al cobro hasta el mes de octubre del año 2010.

PARTICIPACIÓN CHEQUES CON SIETES						
MES	CHEQUES CON SIETES		TOTAL CANJE		PARTICIPACION	
	VOLUMEN	VALOR *	VOLUMEN	VALOR *	VOLUMEN	VALOR
Enero	12.470	1.220.682	2.429.949	27.630.509	0,5	4,4
Febrero	14.185	1.413.302	2.664.442	29.749.314	0,5	4,8
Marzo	16.050	1.720.047	3.024.286	31.590.067	0,5	5,4
Abril	14.928	1.240.825	2.637.917	27.797.181	0,6	4,5
Mayo	15.598	1.276.693	2.743.931	28.997.774	0,6	4,4
Junio	16.137	1.236.477	2.696.952	27.832.901	0,6	4,4
Julio	15.968	1.347.326	2.644.792	27.503.777	0,6	4,9
Agosto	16.524	1.254.060	2.757.823	28.807.258	0,6	4,4
Septiembre	18.568	1.681.190	2.702.462	29.935.012	0,7	5,6
Octubre	15.584	1.003.672	2.566.592	28.024.250	0,6	3,6

*Valor expresado en millones de pesos





7. CAUSALES DE DEVOLUCIÓN

El siguiente cuadro presenta los porcentajes de causales de devolución sobre el total de las devoluciones efectuadas durante el mes de octubre de 2010, destacándose la causal 02 “fondos insuficientes” como la de mayor participación con un 62,27%:

Código	Causal devolución	%
2	Fondos Insuficientes	62,27%
18	Falta continuidad endosos	7,77%
12	Firma no registrada	4,18%
33	Certificar que: Consignación del cheque en cuenta del primer beneficiario	3,06%
23	Falta sello de canje	3,01%
24	Mal remitido: no es a nuestro cargo	2,02%
16	Falta sello ante firma registrada	1,74%
7	Saldo Embargado	1,53%
8	Hay orden de no pagarlo	1,35%
26	Certificar que: Abono de cheque fiscal en cuenta de la Entidad pública beneficiaria	1,27%
22	Falta cantidad en letras y/o números	1,20%
14	Faltan firmas de...	1,12%
21	Instrumento enmendado	1,08%
1	Carencia absoluta de fondos	1,07%
6	Cuenta saldada	1,07%
25	Preséntese en nuestra oficina de giros	0,80%
34	Certificar que: Abono en cuenta	0,75%
17	Falta endoso	0,75%
4	Librado en chequera ajena	0,52%
31	Mal remitido – Código de ruta errado o de otra plaza (24d)	0,50%
29	Mal remitido – Cuenta errada (24b)	0,43%
9	Presentación del cheque seis (6) meses después de librado	0,43%
27	Valor inconsistente entre el registro y el cheque	0,40%
13	Firma no concordante con la registrada	0,36%
28	Mal remitido – Registro electrónico sin documento físico (24a)	0,26%
5	Cuenta cancelada	0,25%
19	Identificación insuficiente del tenedor	0,24%
30	Mal remitido – Número de cheque errado (24c)	0,23%
15	Falta protector registrado	0,17%
11	Instrumento aparentemente falsificado	0,10%
20	Tenedor distinto al beneficiario	0,06%
3	Pagado parcialmente	0,00%
0	No existe	0,00%
32	Mal remitido – Código de transito errado o de otro banco (24e)	0,00%
10	Quiebra, liquidación o concurso del girador	0,00%
51	No existe	0,00%



◆ **Fondos Insuficientes**

Los siguientes cuadro y gráfica comparan la variación en volumen de cheques presentada por la causal de devolución “fondos insuficientes” hasta el mes de octubre de los años 2009 y 2010:

FONDOS INSUFICIENTES						
M <small>ES</small>	2009		2010		VARIACION	
	VOLUMEN	PORCENTAJE*	VOLUMEN	PORCENTAJE*	VOLUMEN	PORCENTUAL
Enero	125.682	64,2	88.205	60,5	-37.477	-29,8
Febrero	121.943	62,8	89.357	59,9	-32.586	-26,7
Marzo	147.521	65,5	116.209	63,1	-31.312	-21,2
Abril	134.859	65,9	102.668	64,0	-32.191	-23,9
Mayo	127.861	65,7	104.252	64,4	-23.609	-18,5
Junio	131.214	65,0	101.082	63,6	-30.132	-23,0
Julio	128.816	62,4	96.376	62,5	-32.440	-25,2
Agosto	117.775	63,0	98.012	62,5	-19.763	-16,8
Septiembre	120.503	62,6	95.687	61,8	-24.816	-20,6
Octubre	119.537	62,9	91.789	62,3	-27.748	-23,2

*PORCENTAJE DE PARTICIPACION DENTRO DEL TOTAL DE DEVOLUCIONES.

