



BANCO DE LA REPÚBLICA

CEDEC

Informe Mensual

ESTADÍSTICO – NOVIEMBRE 2011

Bogotá D.C., Colombia



TABLA DE CONTENIDO

I.	COMPENSACIÓN A NIVEL NACIONAL.....	3
II.	COMPENSACIÓN ELECTRÓNICA	6
1.	COMPORTAMIENTO DEL CANJE ENVIADO AL COBRO.....	6
2.	COMPORTAMIENTO DEL CANJE ENVIADO EN DEVOLUCIÓN	10
3.	VALORES MÁXIMOS, MÍNIMOS Y PROMEDIO DEL CANJE AL COBRO Y EN DEVOLUCIÓN	15
4.	VALOR DE LOS CHEQUES COMPENSADOS.....	18
5.	VARIACIÓN DEL CANJE POR RANGOS DE VALOR	19
6.	CHEQUES IDENTIFICADOS CON SIETES.....	20
7.	CAUSALES DE DEVOLUCIÓN	22



I. COMPENSACIÓN A NIVEL NACIONAL

A continuación se presenta en forma detallada por ciudad, los valores y cantidad de documentos presentados en la primera y segunda sesión de compensación para el mes de noviembre de 2011.

TÍTULOS VALORES COMPENSADOS A NIVEL NACIONAL NOVIEMBRE DE 2011									
CIUDAD		PRIMERA SESIÓN				SEGUNDA SESIÓN			
		CANTIDAD	%	VALOR	%	CANTIDAD	%	VALOR	%
BOGOTÁ	(1)	1.219.623	45,38%	14.822.664	53,23%	83.085	57,38%	432.617	52,34%
MEDELLIN	(1)	431.933	16,07%	3.966.618	14,24%	17.122	11,83%	97.647	11,81%
CALI	(1)	335.488	12,48%	2.492.160	8,95%	15.849	10,95%	62.116	7,52%
BARRANQUILLA	(1)	159.785	5,95%	1.492.485	5,36%	8.293	5,73%	56.298	6,81%
BUCARAMANGA	(1)	94.604	3,52%	996.922	3,58%	3.594	2,48%	27.756	3,36%
CARTAGENA	(1)	76.006	2,83%	555.530	1,99%	2.931	2,02%	18.383	2,22%
PEREIRA	(1)	44.075	1,64%	343.181	1,23%	1.486	1,03%	7.252	0,88%
CUCUTA	(2)	27.751	1,03%	193.974	0,70%	1.359	0,94%	6.719	0,81%
MANIZALES	(1)	25.739	0,96%	260.183	0,93%	718	0,50%	4.965	0,60%
SANTA MARTA	(3)	22.940	0,85%	154.777	0,56%	853	0,59%	3.668	0,44%
VILLAVICENCIO	(2)	21.561	0,80%	384.738	1,38%	1.605	1,11%	11.433	1,38%
IBAGUE	(2)	20.367	0,76%	275.727	0,99%	944	0,65%	3.895	0,47%
BUENAVENTURA	(3)	16.529	0,62%	63.452	0,23%	433	0,30%	1.348	0,16%
MONTERIA	(2)	16.322	0,61%	175.167	0,63%	708	0,49%	8.625	1,04%
ARMENIA	(2)	16.159	0,60%	122.675	0,44%	401	0,28%	2.163	0,26%
NEIVA	(3)	14.918	0,56%	185.205	0,67%	670	0,46%	3.054	0,37%
PASTO	(2)	14.675	0,55%	179.300	0,64%	423	0,29%	3.090	0,37%
VALLEDUPAR	(3)	10.032	0,37%	96.727	0,35%	391	0,27%	3.125	0,38%
SINCELEJO	(3)	9.592	0,36%	57.202	0,21%	324	0,22%	1.750	0,21%
POPAYAN	(3)	9.209	0,34%	86.846	0,31%	275	0,19%	1.174	0,14%
TUNJA	(3)	8.253	0,31%	164.295	0,59%	257	0,18%	1.939	0,23%
TULUÁ	(3)	8.068	0,30%	47.946	0,17%	202	0,14%	927	0,11%
APARTADÓ	(3)	7.368	0,27%	15.990	0,06%	353	0,24%	718	0,09%
BUGA	(3)	7.026	0,26%	32.429	0,12%	174	0,12%	548	0,07%
BARRANCABERMEJA	(3)	6.946	0,26%	60.924	0,22%	216	0,15%	1.462	0,18%
DUITAMA	(3)	6.133	0,23%	43.751	0,16%	201	0,14%	1.231	0,15%
FLORENCIA	(3)	5.750	0,21%	53.389	0,19%	186	0,13%	1.527	0,18%
SAN ANDRES	(3)	5.748	0,21%	35.370	0,13%	91	0,06%	458	0,06%
YOPAL	(3)	5.376	0,20%	118.506	0,43%	265	0,18%	3.115	0,38%
SOGAMOSO	(3)	3.259	0,12%	29.696	0,11%	110	0,08%	838	0,10%
GIRARDOT	(3)	3.185	0,12%	20.064	0,07%	158	0,11%	1.048	0,13%
IPIALES	(3)	3.138	0,12%	17.839	0,06%	66	0,05%	330	0,04%
RIOHACHA	(2)	2.887	0,11%	43.637	0,16%	82	0,06%	488	0,06%
ESPINAL	(3)	2.638	0,10%	26.730	0,10%	38	0,03%	175	0,02%
CARTAGO	(3)	2.175	0,08%	24.127	0,09%	175	0,12%	3.399	0,41%
FUNDACIÓN	(3)	1.943	0,07%	3.537	0,01%	148	0,10%	305	0,04%
LA DORADA	(3)	1.756	0,07%	12.137	0,04%	71	0,05%	645	0,08%
ARAUCA	(3)	1.696	0,06%	41.335	0,15%	37	0,03%	265	0,03%

Valores en millones de pesos
 1. Compensación CEDEC
 2. Compensación Cámara CUD
 3. Compensación Bancos Delegados



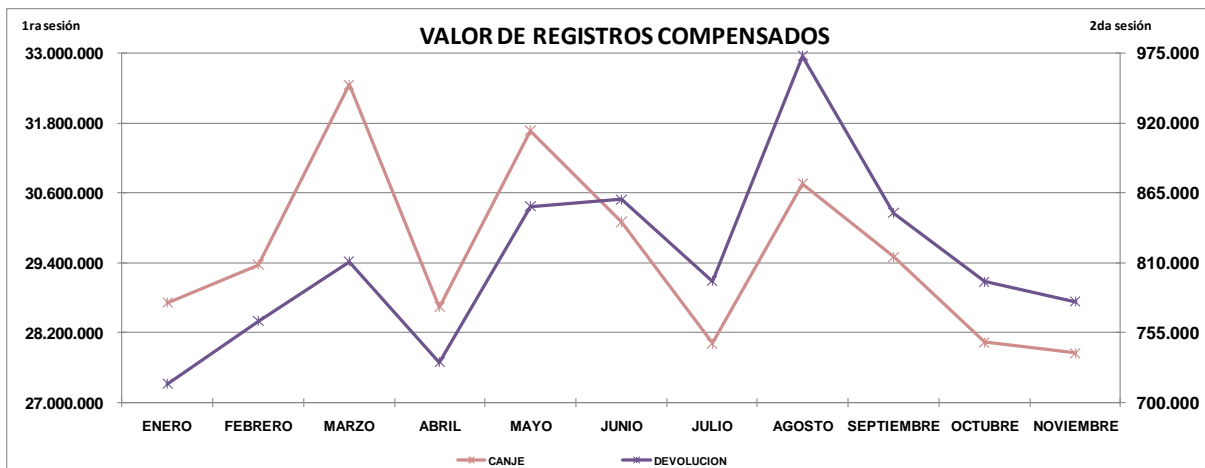
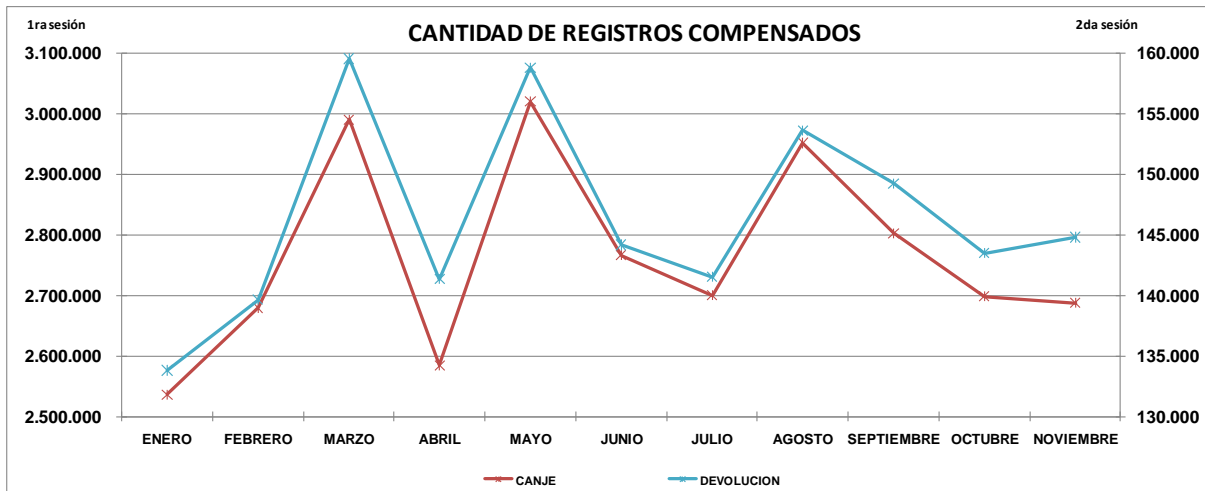
TÍTULOS VALORES COMPENSADOS A NIVEL NACIONAL NOVIEMBRE DE 2011									
CIUDAD		PRIMERA SESIÓN				SEGUNDA SESIÓN			
		CANTIDAD	%	VALOR	%	CANTIDAD	%	VALOR	%
CAUCASIA	(3)	1.497	0.06%	12.996	0.05%	36	0.02%	214	0.03%
SAN GIL	(3)	1.469	0.05%	8.696	0.03%	23	0.02%	85	0.01%
QUIBDO	(2)	1.127	0.04%	14.369	0.05%	20	0.01%	120	0.02%
CHIQUEQUIRÁ	(3)	1.118	0.04%	6.599	0.02%	43	0.03%	329	0.04%
OCAÑA	(3)	1.018	0.04%	8.794	0.03%	21	0.01%	67	0.01%
PITALITO	(3)	951	0.04%	8.267	0.03%	34	0.02%	121	0.02%
AGUACHICA	(3)	927	0.03%	9.591	0.03%	31	0.02%	349	0.04%
PUERTO BOYACA	(3)	863	0.03%	8.400	0.03%	41	0.03%	172	0.02%
LETICIA	(2)	841	0.03%	6.744	0.02%	12	0.01%	16	0.00%
GRANADA	(3)	809	0.03%	6.511	0.02%	50	0.03%	497	0.06%
SOCORRO	(3)	675	0.03%	5.183	0.02%	9	0.01%	22	0.00%
GARZON	(3)	669	0.02%	5.918	0.02%	19	0.01%	46	0.01%
TURBO	(3)	607	0.02%	2.344	0.01%	25	0.02%	59	0.01%
PAMPLONA	(3)	531	0.02%	2.834	0.01%	12	0.01%	15	0.00%
PAIPA	(3)	444	0.02%	2.530	0.01%	9	0.01%	36	0.00%
PUERTO BERRIO	(3)	436	0.02%	2.896	0.01%	16	0.01%	98	0.01%
MELGAR	(3)	430	0.02%	4.153	0.01%	15	0.01%	43	0.01%
MAGANGUÉ	(3)	396	0.01%	4.437	0.02%	30	0.02%	169	0.02%
MARIQUITA	(3)	365	0.01%	2.239	0.01%	10	0.01%	61	0.01%
LORICA	(3)	335	0.01%	17.684	0.06%	8	0.01%	79	0.01%
BARBOSA	(3)	324	0.01%	1.999	0.01%	9	0.01%	17	0.00%
SEVILLA	(3)	247	0.01%	1.427	0.01%	3	0.00%	9	0.00%
ZARZAL	(3)	232	0.01%	3.083	0.01%	5	0.00%	26	0.00%
TUQUERRES	(3)	190	0.01%	1.999	0.01%	12	0.01%	362	0.05%
RIOSUCIO	(3)	135	0.01%	490	0.00%	2	0.00%	10	0.00%
TOTAL		2.687.289	100%	27.847.417	100%	144.789	100%	779.521	100%

Valores en millones de pesos

1. Compensación CEDEC
2. Compensación Camara CUD
3. Compensación Bancos Delegados

MES	PRIMERA SESIÓN				SEGUNDA SESIÓN			
	CANTIDAD	%	VALOR	%	CANTIDAD	%	VALOR	%
ENERO	2.535.943	8.34%	28.718.798	8.83%	133.801	8.31%	714.835	8.01%
FEBRERO	2.679.828	8.81%	29.367.002	9.03%	139.649	8.67%	764.259	8.56%
MARZO	2.990.264	9.83%	32.456.091	9.98%	159.527	9.91%	811.102	9.08%
ABRIL	2.584.562	8.50%	28.643.754	8.81%	141.348	8.78%	731.903	8.20%
MAYO	3.020.025	9.93%	31.669.260	9.74%	158.794	9.86%	854.326	9.57%
JUNIO	2.765.990	9.09%	30.105.072	9.26%	144.160	8.95%	859.884	9.63%
JULIO	2.699.814	8.88%	28.017.719	8.62%	141.504	8.79%	795.629	8.91%
AGOSTO	2.951.116	9.70%	30.760.295	9.46%	153.596	9.54%	972.771	10.89%
SEPTIEMBRE	2.802.419	9.21%	29.503.991	9.07%	149.218	9.27%	849.280	9.51%
OCTUBRE	2.698.099	8.87%	28.037.188	8.62%	143.492	8.91%	795.230	8.91%
NOVIEMBRE	2.687.289	8.84%	27.847.417	8.57%	144.789	8.99%	779.521	8.73%
TOTAL	30.415.349	100,00%	325.126.586	100,00%	1.609.878	100,00%	8.928.742	100,00%
PROMEDIO MENSUAL	2.765.032		29.556.962		146.353		811.704	

valores en millones de pesos





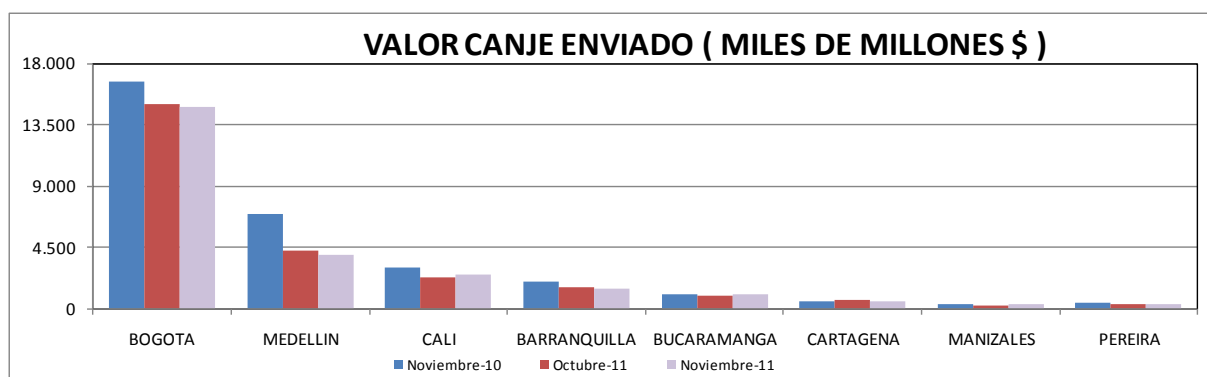
II. COMPENSACIÓN ELECTRÓNICA

1. COMPORTAMIENTO DEL CANJE ENVIADO AL COBRO

◆ Valor del Canje Enviado al Cobro

Se presentan a continuación estadísticas comparativas del valor de los cheques enviados al cobro durante el mes de noviembre de 2011, el mes inmediatamente anterior e igual mes del año 2010. La participación de Bogotá bajó al 59,45% desde el 59,54% del mes anterior y la de Medellín al 15,91% desde el 16,77%.

VALOR DEL CANJE ENVIADO (MILES DE MILLONES\$)							
CIUDAD	PERIODO NOVIEMBRE (2010)	OCTUBRE (2011)	NOVIEMBRE (2011)	DIF. (NOV 11-NOV 10)		DIF. (NOV 11 - OCT 11)	
				EN VALOR	PORCENTUAL	EN VALOR	PORCENTUAL
BOGOTA	16.675	15.014	14.823	-1.852	-11,1	-191	-1,3
MEDELLIN	6.956	4.230	3.967	-2.990	-43,0	-263	-6,2
CALI	3.036	2.292	2.492	-544	-17,9	200	8,7
BARRANQUILLA	2.006	1.571	1.492	-513	-25,6	-78	-5,0
BUCARAMANGA	1.050	970	997	-53	-5,1	27	2,8
CARTAGENA	521	582	556	34	6,5	-26	-4,5
MANIZALES	289	203	260	-29	-10,0	57	28,1
PEREIRA	399	354	343	-56	-14,0	-11	-3,0
TOTAL	30.933	25.216	24.930	-6.003	-19,4	-286	-1,1

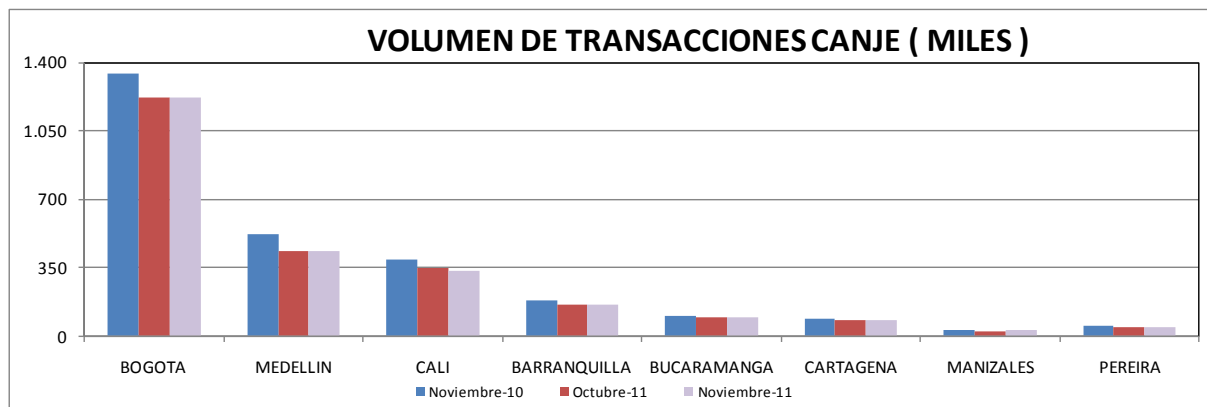




◆ **Volumen del Canje Enviado al Cobro**

Los siguientes cuadro y gráfica registran el número de cheques enviados al cobro al CEDEC durante los períodos analizados. Se destacan las sucursales de Bogotá y Medellín que tienen un porcentaje de participación del 51,08% y 18,09% respectivamente. El volumen total disminuyó con respecto al mes anterior el 0,4%, y respecto al mismo mes del año pasado el 11,6%:

VOLUMEN DE TRANSACCIONES POR CIUDAD (MILES)								
CIUDAD	PERIODO	NOVIEMBRE (2010)	OCTUBRE (2011)	NOVIEMBRE (2011)	DIF. (NOV 11-NOV 10)		DIF. (NOV 11 - OCT 11)	
					EN VOLUMEN	PORCENTUAL	EN VOLUMEN	PORCENTUAL
BOGOTA		1.341	1.217	1.220	-121	-9,0	3	0,2
MEDELLIN		521	434	432	-89	-17,2	-2	-0,4
CALI		390	343	335	-54	-13,9	-8	-2,3
BARRANQUILLA		178	162	160	-18	-10,1	-2	-1,3
BUCARAMANGA		104	93	95	-9	-8,6	1	1,2
CARTAGENA		88	79	76	-12	-13,5	-3	-3,3
MANIZALES		30	25	26	-4	-13,6	1,2	4,7
PEREIRA		51	44	44	-7	-13,4	-0,4	-1,0
TOTAL		2.702	2.397	2.387	-315	-11,6	-10	-0,4

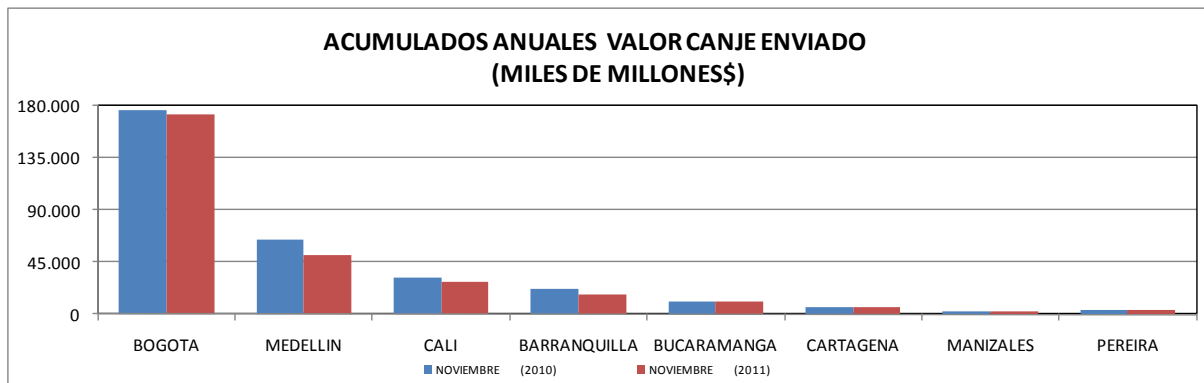




◆ **Acumulado del canje en 2011 frente al canje en 2010**

A continuación se presenta el acumulado del valor del canje al cobro registrado en el 2011, comparado con el acumulado para igual período del año anterior; la variación es negativa en un 7,9%:

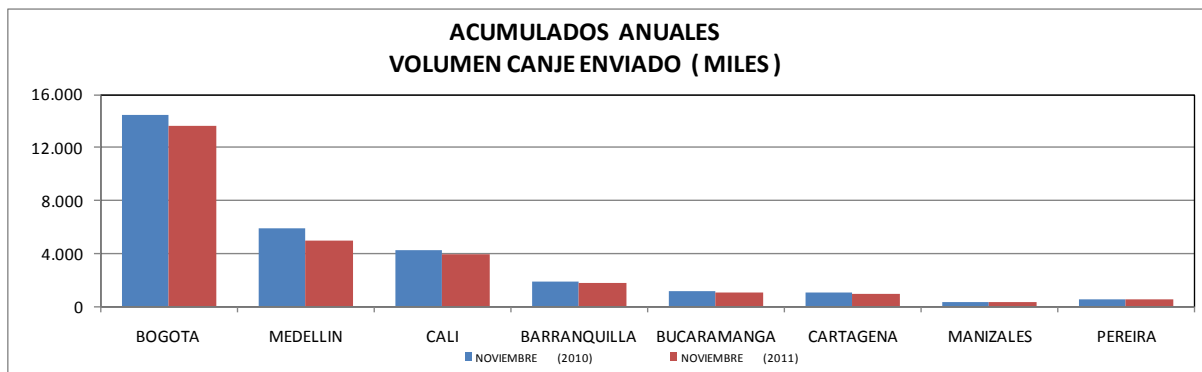
ACUMULADO VALOR CANJE ENVIADO (MILES DE MILLONES \$)				
CIUDAD	PERIODO NOVIEMBRE (2010)	NOVIEMBRE (2011)	DIF. 2011-2010	
			EN VALOR	PORCENTUAL
BOGOTA	176.910	172.854	-4.056	-2,3
MEDELLIN	64.007	51.114	-12.893	-20,1
CALI	31.649	27.952	-3.696	-11,7
BARRANQUILLA	21.628	17.137	-4.490	-20,8
BUCARAMANGA	11.108	11.210	102	0,9
CARTAGENA	6.291	6.542	251	4,0
MANIZALES	2.967	2.767	-201	-6,8
PEREIRA	4.242	3.894	-348	-8,2
TOTAL	318.801	293.470	-25.331	-7,9





De igual manera se presenta el acumulado del volumen de cheques registrado el año 2011 con respecto al acumulado para igual periodo durante el año 2010. Para este caso el porcentaje de variación es negativo en un 8,5%:

ACUMULADO VOLUMEN CANJE ENVIADO (MILES)					
CIUDAD	PERIODO	NOVIEMBRE (2010)	NOVIEMBRE (2011)	DIF. 2011-2010	
				EN VOLUMEN	PORCENTUAL
BOGOTA		14.436	13.585	-851	-5,9
MEDELLIN		5.914	4.990	-924	-15,6
CALI		4.273	3.911	-361	-8,5
BARRANQUILLA		1.906	1.802	-104	-5,4
BUCARAMANGA		1.140	1.060	-80	-7,0
CARTAGENA		1.010	918	-92	-9,1
MANIZALES		333	296	-37	-11,1
PEREIRA		559	504	-55	-9,9
TOTAL		29.571	27.068	-2.503	-8,5



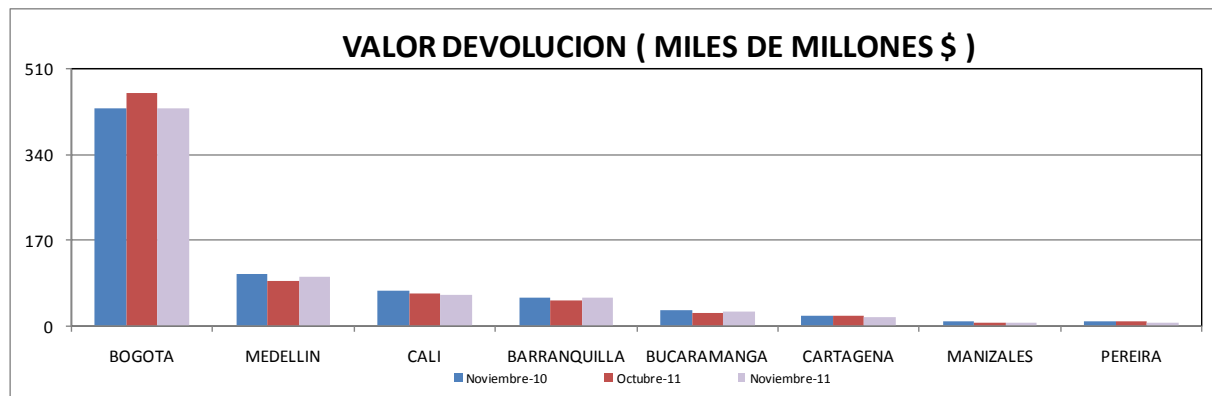


2. COMPORTAMIENTO DEL CANJE ENVIADO EN DEVOLUCIÓN

◆ Valor de la Devolución Enviada al Cobro

Se presentan a continuación estadísticas comparativas del valor de los cheques enviados en devolución durante el mes de noviembre de 2011, durante el mes anterior y durante igual mes del año 2010:

VALOR DEVOLUCION ENVIADA (MILES DE MILLONES \$)							
CIUDAD	PERIODO NOVIEMBRE (2010)	OCTUBRE (2011)	NOVIEMBRE (2011)	DIF. (NOV 11-NOV 10)		DIF. (NOV 11 - OCT 11)	
				EN VALOR	PORCENTUAL	EN VALOR	PORCENTUAL
BOGOTA	431	463	433	1	0,3	-31	-6,7
MEDELLIN	102	90	98	-4	-4,1	8	8,5
CALI	69	64	62	-7	-9,9	-2	-3,3
BARRANQUILLA	55	51	56	1	1,7	6	10,9
BUCARAMANGA	31	26	28	-4	-11,9	2	7,7
CARTAGENA	19	20	18	-1	-4,5	-2	-9,3
MANIZALES	10	5	5,0	-5	-51,3	0	4,3
PEREIRA	8	10	7,3	-1	-13,9	-3	-27,6
TOTAL	727	729	707	-20	-2,7	-22	-3,0

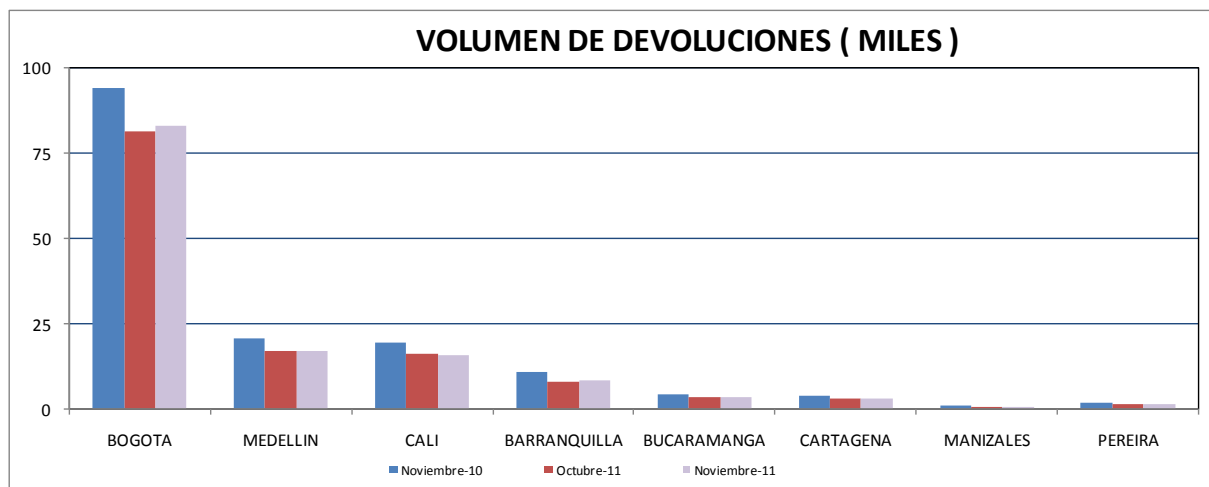




◆ **Volumen del Canje Enviado en Devolución**

Los siguientes cuadro y gráfica registran el número de cheques enviados en devolución al CEDEC durante el período analizado; la variación es negativa respecto al mismo mes del año anterior y positiva respecto al mes precedente:

VOLUMEN DE TRANSACCIONES (MILES)							
CIUDAD	PERIODO NOVIEMBRE (2010)	OCTUBRE (2011)	NOVIEMBRE (2011)	DIF. (NOV 11-NOV 10)		DIF. (NOV 11 - OCT 11)	
				EN VOLUMEN	PORCENTUAL	EN VOLUMEN	PORCENTUAL
BOGOTA	94	82	83	-11,3	-12,0	1,5	1,9
MEDELLIN	21	17	17	-3,8	-18,0	0,1	0,7
CALI	19	16	16	-3,6	-18,6	-0,5	-2,8
BARRANQUILLA	11	8	8	-2,4	-22,2	0,1	1,7
BUCARAMANGA	4	3	4	-0,7	-15,4	0,1	4,1
CARTAGENA	4	3	3	-0,9	-23,5	0,1	2,6
MANIZALES	0,9	0,6	0,7	-0,2	-21,4	0,08	12,2
PEREIRA	1,7	1,6	1,5	-0,3	-14,5	-0,13	-8,0
TOTAL	156	132	133	-23,0	-14,8	1	1,1





◆ **Porcentaje de Devolución**

El siguiente cuadro registra el valor y número de los cheques devueltos durante los meses de octubre y noviembre de 2011, como porcentaje del respectivo canje enviado al cobro:

PORCENTAJE DE DEVOLUCION OCTUBRE - NOVIEMBRE 2011 / VALOR						
SUCURSAL	OCTUBRE (2011)		NOVIEMBRE (2011)		PORCENTAJE	
	CANJE	DEVOLUCION	CANJE	DEVOLUCION	%DEV/Oct 11	%DEV/Nov 11
BOGOTA	15.014	463	14.823	433	3,1	2,9
MEDELLIN	4.230	90	3.967	98	2,1	2,5
CALI	2.292	64	2.492	62	2,8	2,5
BARRANQUILLA	1.571	51	1.492	56	3,2	3,8
BUCARAMANGA	970	26	997	28	2,7	2,8
CARTAGENA	582	20	556	18	3,5	3,3
MANIZALES	203	5	260	5	2,3	1,9
PEREIRA	354	10	343	7	2,8	2,1
TOTAL	25.216	729	24.930	707	2,9	2,8

MILES DE MILLONES DE PESOS

PORCENTAJE DE DEVOLUCION OCTUBRE - NOVIEMBRE 2011 / VOLUMEN						
SUCURSAL	OCTUBRE (2011)		NOVIEMBRE (2011)		PORCENTAJE	
	CANJE	DEVOLUCION	CANJE	DEVOLUCION	%DEV/Oct 11	%DEV/Nov 11
BOGOTA	1.217	82	1.220	83	6,7	6,8
MEDELLIN	434	17	432	17	3,9	4,0
CALI	343	16	335	16	4,8	4,7
BARRANQUILLA	162	8	160	8	5,0	5,2
BUCARAMANGA	93	3	95	4	3,7	3,8
CARTAGENA	79	3	76	3	3,6	3,9
MANIZALES	25	1	26	1	2,6	2,8
PEREIRA	44	2	44	1	3,6	3,4
TOTAL	2.397	132	2.387	133	5,5	5,6

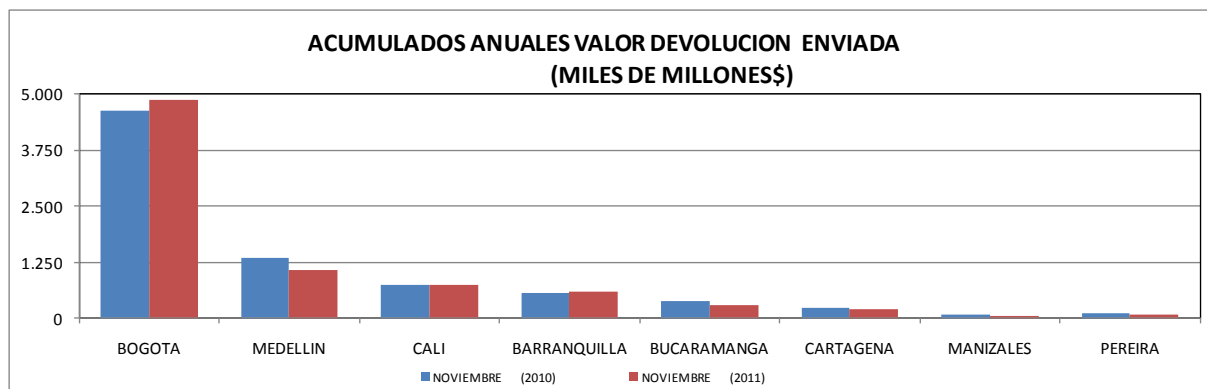
MILES DE TRANSACCIONES



◆ **Acumulado de la devolución en 2011 frente al 2010**

A continuación se presenta el acumulado del valor del canje en devolución durante el año 2011 frente a igual periodo del año 2010, puede apreciarse una disminución del 1,3% propiciada básicamente por Medellín y Bucaramanga:

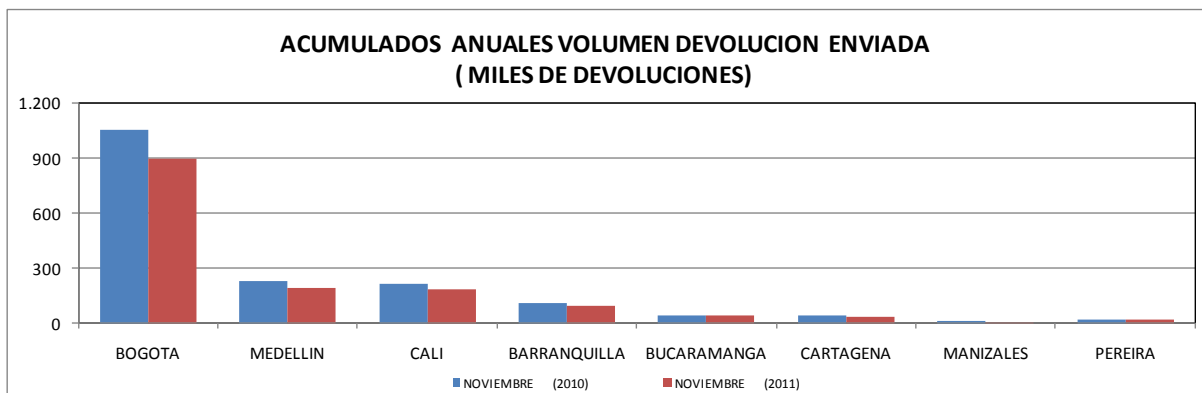
ACUMULADO VALOR DEVOLUCION ENVIADA (MILES DE MILLONES \$)					
CIUDAD	PERIODO	NOVIEMBRE (2010)	NOVIEMBRE (2011)	DIF. 2011-2010	
				EN VALOR	PORCENTUAL
BOGOTA		4.619	4.867	249	5,4
MEDELLIN		1.345	1.088	-257	-19,1
CALI		755	758	3	0,4
BARRANQUILLA		551	581	29	5,3
BUCARAMANGA		376	304	-72	-19,1
CARTAGENA		247	214	-33	-13,3
MANIZALES		74	62	-12	-16,6
PEREIRA		104	94	-10	-9,5
TOTAL		8.070	7.968	-102	-1,3





De igual manera se presenta el acumulado del volumen de cheques devueltos durante el año 2011 con respecto al acumulado para igual período del 2010, se observa un decrecimiento del 14,8%, superior a la disminución que presenta el canje al cobro:

ACUMULADO VOLUMEN DEVOLUCION ENVIADA (MILES)					
CIUDAD	PERIODO	NOVIEMBRE (2010)	NOVIEMBRE (2011)	DIF. 2011-2010	
				EN VOLUMEN	PORCENTUAL
BOGOTA		1.053	900	-153	-14,6
MEDELLIN		231	195	-36	-15,5
CALI		214	185	-29	-13,6
BARRANQUILLA		114	95	-19	-16,5
BUCARAMANGA		46	40	-6	-13,9
CARTAGENA		43	35	-7	-17,0
MANIZALES		10	8	-2	-16,4
PEREIRA		20	17	-3	-15,9
TOTAL		1.730	1.475	-255	-14,8



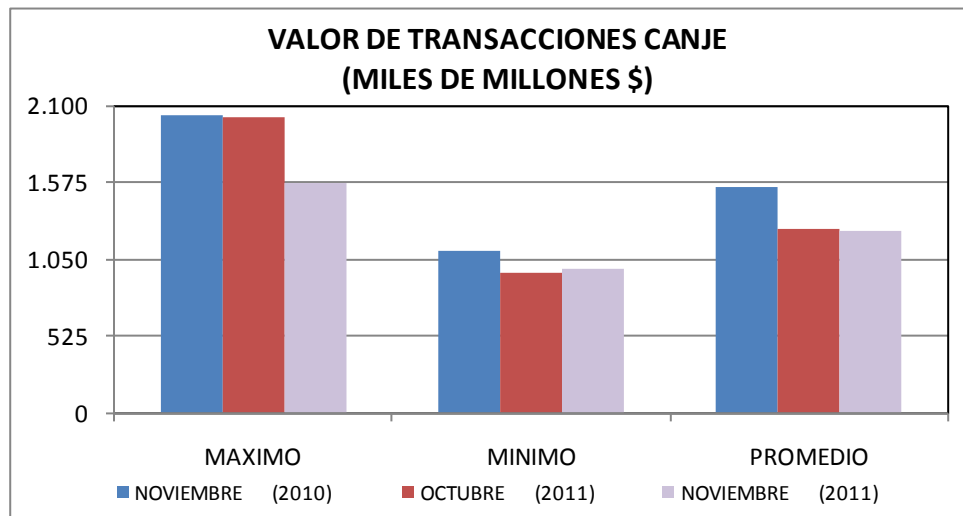


3. VALORES MÁXIMOS, MÍNIMOS Y PROMEDIO DEL CANJE AL COBRO Y EN DEVOLUCIÓN

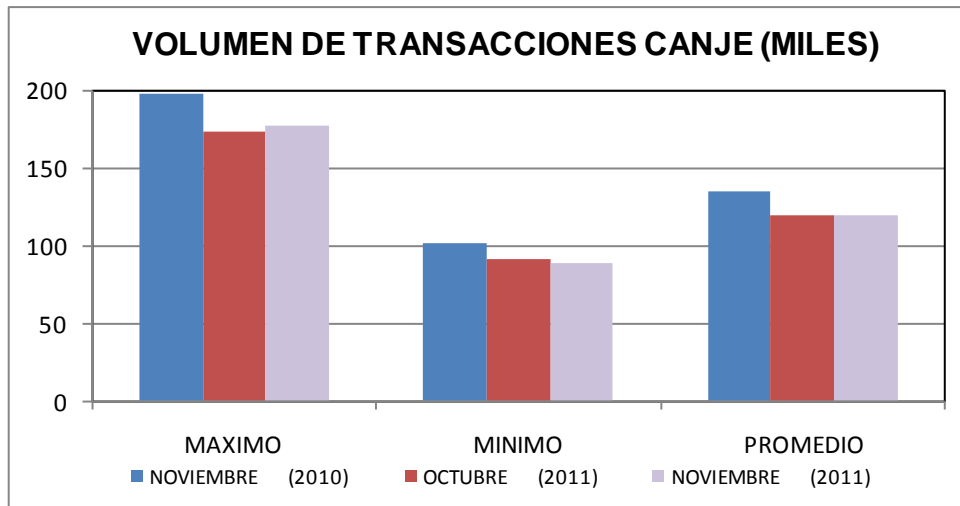
Los siguientes cuadros y gráficas registran los valores máximos, mínimos y promedio de valor y volumen del canje al cobro y en devolución del mes de noviembre de 2011, comparados con el mismo mes del año pasado y con el mes inmediatamente anterior.

◆ Canje al Cobro

VALOR DE TRANSACCIONES CANJE (MILES DE MILLONES \$)							
MES	NOVIEMBRE (2010)	OCTUBRE (2011)	NOVIEMBRE (2011)	DIF. (NOY 11-NOY 10)		DIF. (NOY 11 - OCT 11)	
				EN VALOR	PORCENTUAL	EN VALOR	PORCENTUAL
MAXIMO	2.039	2.027	1.577	-462	-22,6	-450	-22,2
MINIMO	1.101	950	981	-120	-10,9	31	3,2
PROMEDIO	1.547	1.261	1.246	-300	-19,4	-14	-1,1

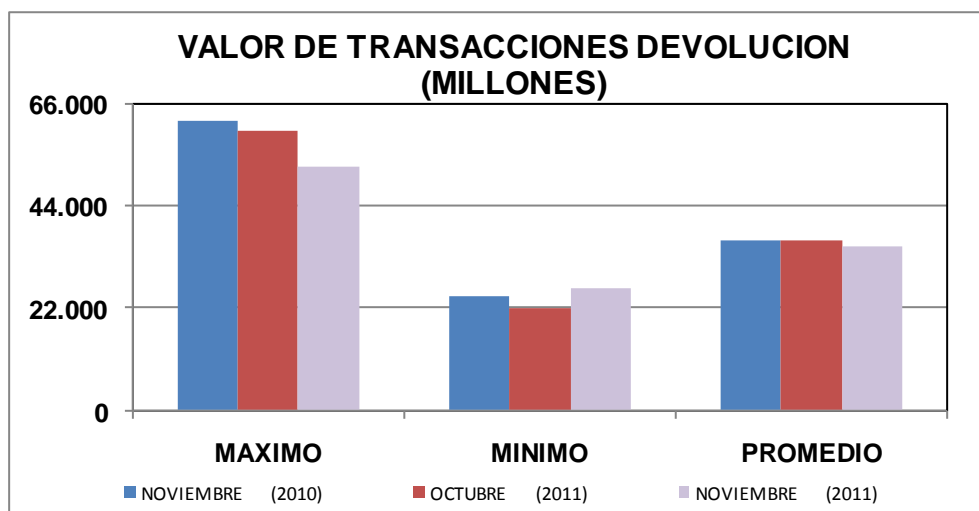


VOLUMEN DE TRANSACCIONES CANJE (MILES)							
MES	NOVIEMBRE (2010)	OCTUBRE (2011)	NOVIEMBRE (2011)	DIF. (NOY 11-NOY 10)		DIF. (NOY 11 - OCT 11)	
				EN VOLUMEN	PORCENTUAL	EN VOLUMEN	PORCENTUAL
MAXIMO	197	174	178	-20	-10,0	4	2,3
MINIMO	102	91	89	-13	-12,5	-2	-2,3
PROMEDIO	135	120	119	-16	-11,6	0	-0,4



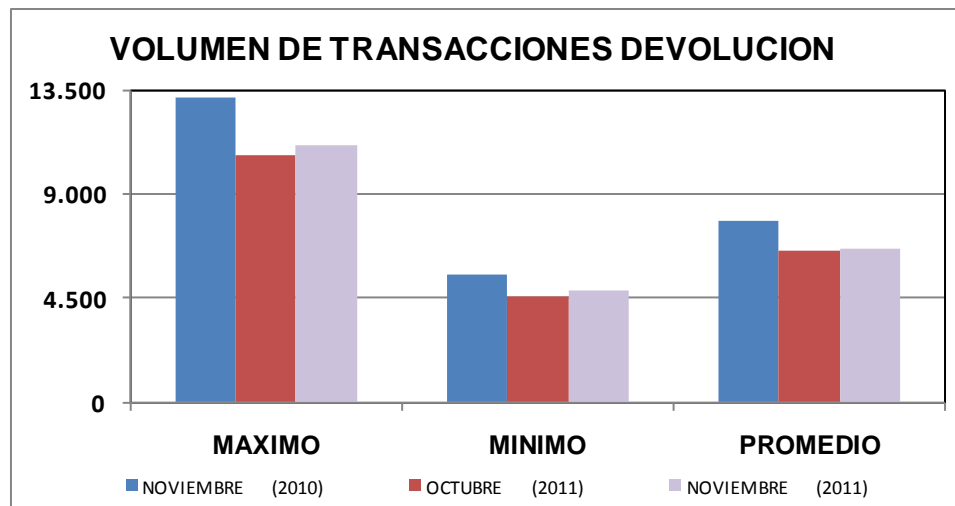
◆ **Canje en Devolución**

VALOR DE TRANSACCIONES DEVOLUCION (MILLONES)							
MES	NOVIEMBRE (2010)	OCTUBRE (2011)	NOVIEMBRE (2011)	DIF. (NOV 11-NOV 10)		DIF. (NOV 11 - OCT 11)	
				EN VALOR	PORCENTUAL	EN VALOR	PORCENTUAL
MAXIMO	62.412	60.250	52.308	-10.103	-16,2	-7.942	-13,2
MINIMO	24.496	21.762	26.334	1.838	7,5	4.572	21,0
PROMEDIO	36.345	36.463	35.352	-993	-2,7	-1.111	-3,0





VOLUMEN DE TRANSACCIONES DEVOLUCION							
MES	NOVIEMBRE (2010)	OCTUBRE (2011)	NOVIEMBRE (2011)	DIF. (NOV 11-NOV 10)		DIF. (NOV 11 - OCT 11)	
				EN VOLUMEN	PORCENTUAL	EN VOLUMEN	PORCENTUAL
MAXIMO	13.211	10.696	11.115	-2.096	-15,9	419	3,9
MINIMO	5.556	4.601	4.850	-706	-12,7	249	5,4
PROMEDIO	7.806	6.579	6.654	-1.152	-14,8	75	1,1





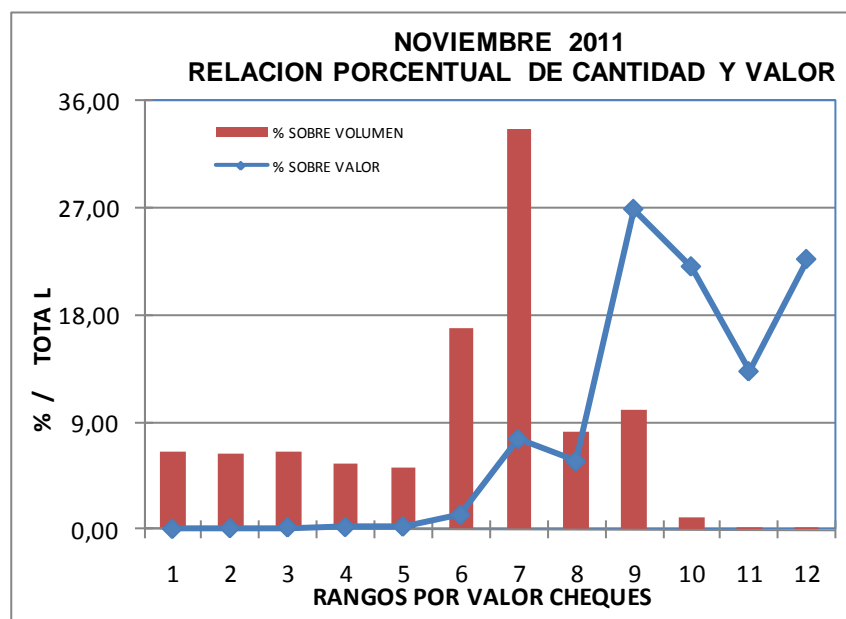
4. VALOR DE LOS CHEQUES COMPENSADOS

Se presentan a continuación las estadísticas correspondientes a la distribución del número y valor de los cheques compensados en noviembre de 2011, de acuerdo con los diferentes rangos de sus valores individuales. Es notoria la participación dentro del volumen total de cheques de aquellos documentos cuyo valor se ubica en el rango de 1 a 5 millones de pesos, que representan cerca de la tercera parte del total, mientras que la mayor participación en valor se presenta para los cheques con valores entre 10 y 100 millones de pesos, con un 26,9% sobre el total:

VALOR DE LOS CHEQUES COMPENSADOS						
RANGO	N° CHEQUES ^{1/}	% SOBRE TOTAL DE CHEQUES	VALOR ^{2/}	% SOBRE VALOR TOTAL	VR PROMEDIO POR CHEQUE	
1	0-100.000	155,7	6,52	7,52	0,0	48.284
2	100.000-200.000	153,1	6,41	23,39	0,1	152.785
3	200.000-300.000	156,8	6,57	39,69	0,2	253.219
4	300.000-400.000	132,3	5,54	46,59	0,2	352.162
5	400.000-500.000	122,4	5,13	55,88	0,2	456.356
6	500.000-1.000.000	404,7	16,95	299,77	1,2	740.636
7	1.000.000-5.000.000	802,6	33,62	1.887,76	7,6	2.352.130
8	5.000.000-10.000.000	196,3	8,22	1.420,93	5,7	7.238.051
9	10.000.000-100.000.000	239,4	10,03	6.697,74	26,9	27.981.407
10	100.000.000-1.000.000.000	22,1	0,92	5.496,80	22,0	249.039.551
11	1.000.000.000-5.000.000.000	1,6	0,07	3.303,33	13,3	2.128.435.059
12	>5.000.000.000	0,4	0,02	5.650,35	22,7	14.020.710.523
TOTAL		2.387	100,0	24.930	100,0	10.442.858

1/ MILES DE TRANSACCIONES

2/ MILES DE MILLONES \$





5. VARIACIÓN DEL CANJE POR RANGOS DE VALOR

Se presentan a continuación estadísticas correspondientes a la variación del canje al cobro, de acuerdo con sus rangos de valor y volumen, respecto al año anterior:

◆ Variación porcentual en valor

Mes	Rango	0-500	500-1M	1M-5M	5-10M	10-100M	100-1000M	1000-5000M	>5000M	Variación
Enero		-12,6	-5,1	0,1	1,9	4,3	-3,4	-16,7	-6,5	-4,8
Febrero		-15,8	-9,3	-3,2	-0,7	2,3	-8,2	-22,7	-17,6	-10,6
Marzo		-18,6	-12,4	-5,0	-1,7	1,4	-9,3	-13,7	-9,0	-7,0
Abril		-19,4	-13,0	-5,1	0,7	2,4	-13,0	-20,7	-0,3	-6,3
Mayo		-9,5	-1,2	7,3	13,9	12,9	-3,6	-13,3	-7,9	-1,2
Junio		-15,8	-8,3	-0,1	4,8	4,9	-10,5	-20,5	9,7	-2,2
Julio		-16,6	-9,5	-1,9	1,4	2,4	-15,7	-20,4	-4,8	-7,8
Agosto		-11,9	-5,2	1,8	4,2	7,1	-9,9	-20,1	-5,1	-4,8
Septiembre		-15,1	-9,1	-1,8	2,4	4,2	-12,0	-21,9	-24,4	-12,0
Octubre		-13,2	-7,2	-0,3	3,4	5,5	-14,3	-29,8	-13,0	-10,0
Noviembre		-18,8	-12,5	-4,9	-0,2	1,6	-16,8	-29,0	-38,1	-19,4
Promedio		-15,3	-8,5	-1,2	2,7	4,4	-10,7	-20,7	-11,5	-7,9

◆ Variación porcentual en volumen

Mes	Rango	0-500	500-1M	1M-5M	5-10M	10-100M	100-1000M	1000-5000M	>5000M	Variación
Enero		-17,0	-5,3	-0,7	1,8	3,7	0,1	-17,1	-7,7	-7,1
Febrero		-19,7	-9,5	-4,1	-0,8	2,0	-4,6	-22,4	-9,7	-10,0
Marzo		-21,8	-12,7	-6,0	-1,7	0,4	-5,3	-14,7	-18,5	-12,1
Abril		-23,0	-13,2	-6,3	0,3	1,5	-8,3	-21,8	-19,4	-12,6
Mayo		-14,9	-1,6	6,1	14,3	13,6	1,4	-16,2	-16,8	-1,9
Junio		-19,3	-9,5	-2,2	3,8	4,1	-4,1	-19,1	-8,1	-8,6
Julio		-19,2	-9,7	-3,2	1,2	2,4	-9,2	-21,7	-20,2	-9,2
Agosto		-14,4	-5,5	1,1	4,8	7,0	-4,7	-21,8	-20,4	-4,8
Septiembre		-17,7	-9,3	-3,1	2,4	3,5	-6,8	-22,4	-30,1	-8,3
Octubre		-15,9	-7,4	-1,5	3,3	5,1	-7,0	-29,8	-28,7	-6,6
Noviembre		-22,0	-12,7	-6,0	-0,2	1,2	-10,6	-30,6	-35,5	-11,6
Promedio		-18,7	-8,8	-2,4	2,6	4,0	-5,4	-21,5	-19,8	-8,5

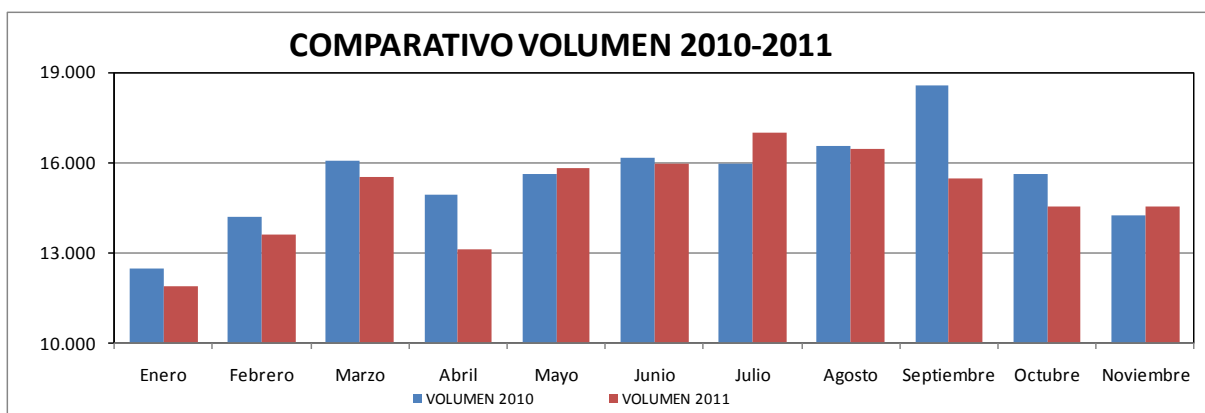


6. CHEQUES IDENTIFICADOS CON SIETES¹

Los siguientes cuadro y gráfica muestran la comparación en volumen y valor de cheques identificados en el campo a cargo con sietes durante el mes de noviembre del año 2011 con respecto al año inmediatamente anterior. Para el período analizado estos cheques representan el 0,6% del total de registros enviados al sistema CEDEC:

VARIACIÓN CHEQUES CON SIETES						
MES	AÑO 2010		2011		VARIACION	
	VOLUMEN	VALOR *	VOLUMEN	VALOR *	VOLUMEN	PORCENTUAL
Enero	12.470	1.220.682	11.886	755.145	-584	-4,7
Febrero	14.185	1.413.302	13.571	943.531	-614	-4,3
Marzo	16.050	1.720.047	15.509	1.037.414	-541	-3,4
Abril	14.928	1.240.825	13.077	769.470	-1.851	-12,4
Mayo	15.598	1.276.693	15.809	882.038	211	1,4
Junio	16.137	1.236.477	15.972	1.048.258	-165	-1,0
Julio	15.968	1.347.326	16.964	988.131	996	6,2
Agosto	16.524	1.254.060	16.440	853.242	-84	-0,5
Septiembre	18.568	1.681.190	15.459	944.788	-3.109	-16,7
Octubre	15.584	1.003.672	14.517	855.696	-1.067	-6,8
Noviembre	14.228	1.384.300	14.511	1.117.812	283	2,0

*Valor expresado en millones de pesos



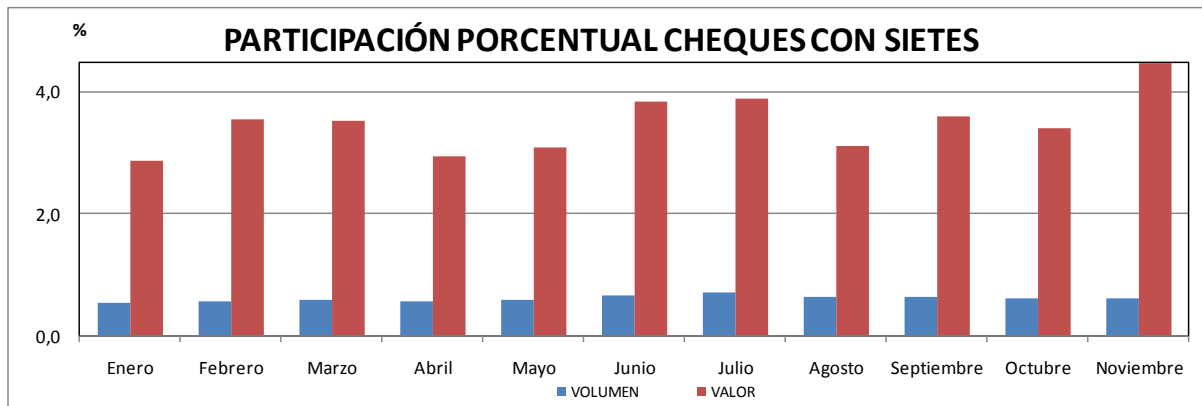
¹ Corresponde a cheques de gerencia.



Los siguientes cuadro y gráfica reflejan la participación en volumen y valor de los cheques identificados en el campo a cargo con sietes dentro del total del canje enviado al cobro durante el año 2011.

PARTICIPACIÓN CHEQUES CON SIETES						
MES	CHEQUES CON SIETES		TOTAL CANJE		PARTICIPACION	
	VOLUMEN	VALOR *	VOLUMEN	VALOR *	VOLUMEN	VALOR
Enero	11.886	755.145	2.257.690	26.315.312	0,5	2,9
Febrero	13.571	943.531	2.397.092	26.609.335	0,6	3,5
Marzo	15.509	1.037.414	2.658.900	29.368.020	0,6	3,5
Abril	13.077	769.470	2.305.548	26.053.273	0,6	3,0
Mayo	15.809	882.038	2.692.392	28.635.386	0,6	3,1
Junio	15.972	1.048.258	2.464.471	27.216.233	0,6	3,9
Julio	16.964	988.131	2.401.751	25.366.278	0,7	3,9
Agosto	16.440	853.242	2.626.620	27.429.278	0,6	3,1
Septiembre	15.459	944.788	2.478.861	26.331.503	0,6	3,6
Octubre	14.517	855.696	2.397.170	25.215.707	0,6	3,4
Noviembre	14.511	1.117.812	2.387.253	24.929.743	0,6	4,5

*Valor expresado en millones de pesos





7. CAUSALES DE DEVOLUCIÓN

El siguiente cuadro presenta los porcentajes de causales de devolución sobre el total de las devoluciones efectuadas durante el mes de noviembre de 2011, destacándose la causal 02 “fondos insuficientes” como la de mayor participación con un 60,75%:

Código	Causal devolución	%
2	Fondos Insuficientes	60,75%
18	Falta continuidad endosos	9,02%
12	Firma no registrada	5,45%
23	Falta sello de canje	2,85%
33	Certificar que: Consignación del cheque en cuenta del primer beneficiario	2,75%
24	Mal remitido: no es a nuestro cargo	2,24%
16	Falta sello ante firma registrada	1,92%
8	Hay orden de no pagarlo	1,56%
7	Saldo Embargado	1,44%
22	Falta cantidad en letras y/o números	1,37%
14	Faltan firmas de...	1,22%
21	Instrumento enmendado	1,09%
26	Certificar que: Abono de cheque fiscal en cuenta de la Entidad pública beneficiaria	1,07%
25	Preséntese en nuestra oficina de giros	0,98%
34	Certificar que: Abono en cuenta	0,78%
6	Cuenta saldada	0,76%
1	Carencia absoluta de fondos	0,73%
27	Valor inconsistente entre el registro y el cheque	0,56%
9	Presentación del cheque seis (6) meses después de librado	0,54%
17	Falta endoso	0,51%
4	Librado en chequera ajena	0,50%
31	Mal remitido – Código de ruta errado o de otra plaza (24d)	0,43%
29	Mal remitido – Cuenta errada (24b)	0,31%
28	Mal remitido – Registro electrónico sin documento físico (24a)	0,22%
15	Falta protector registrado	0,21%
30	Mal remitido – Número de cheque errado (24c)	0,18%
19	Identificación insuficiente del tenedor	0,16%
5	Cuenta cancelada	0,16%
13	Firma no concordante con la registrada	0,13%
11	Instrumento aparentemente falsificado	0,08%
20	Tenedor distinto al beneficiario	0,03%
3	Pagado parcialmente	0,00%
32	Mal remitido – Código de transito errado o de otro banco (24e)	0,00%
0	No existe	0,00%
10	Quiebra, liquidación o concurso del girador	0,00%



◆ **Fondos Insuficientes**

Los siguientes cuadro y gráfica comparan la variación en volumen de cheques presentada por la causal de devolución “fondos insuficientes” hasta el mes de noviembre de los años 2010 y 2011:

FONDOS INSUFICIENTES							
MES	AÑO	2010		2011		VARIACION	
		VOLUMEN	PORCENTAJE*	VOLUMEN	PORCENTAJE*	VOLUMEN	PORCENTUAL
Enero		88.205	60,5	72.413	59,1	-15.792	-17,9
Febrero		89.357	59,9	74.899	58,4	-14.458	-16,2
Marzo		116.209	63,1	88.185	60,3	-28.024	-24,1
Abril		102.668	64,0	78.744	60,9	-23.924	-23,3
Mayo		104.252	64,4	88.441	60,9	-15.811	-15,2
Junio		101.082	63,6	79.580	60,1	-21.502	-21,3
Julio		96.376	62,5	77.167	59,4	-19.209	-19,9
Agosto		98.012	62,5	83.970	59,6	-14.042	-14,3
Septiembre		95.687	61,8	80.378	59,4	-15.309	-16,0
Octubre		91.789	62,3	79.581	60,5	-12.208	-13,3
Noviembre		97.134	62,2	80.842	60,5	-16.292	-16,8

*PORCENTAJE DE PARTICIPACION DENTRO DEL TOTAL DE DEVOLUCIONES.

