



BANCO DE LA REPÚBLICA

CEDEC

Informe Mensual

ESTADÍSTICO – NOVIEMBRE 2010

Bogotá D.C., Colombia



TABLA DE CONTENIDO

I.	COMPENSACIÓN A NIVEL NACIONAL.....	3
II.	COMPENSACIÓN ELECTRÓNICA	6
1.	COMPORTAMIENTO DEL CANJE ENVIADO AL COBRO.....	6
2.	COMPORTAMIENTO DEL CANJE ENVIADO EN DEVOLUCIÓN	10
3.	VALORES MÁXIMOS, MÍNIMOS Y PROMEDIO DEL CANJE AL COBRO Y EN DEVOLUCIÓN	15
4.	VALOR DE LOS CHEQUES COMPENSADOS.....	18
5.	VARIACIÓN DEL CANJE POR RANGOS DE VALOR	19
6.	CHEQUES IDENTIFICADOS CON SIETES.....	20
7.	CAUSALES DE DEVOLUCIÓN	22

**I. COMPENSACIÓN A NIVEL NACIONAL**

A continuación se presenta en forma detallada por ciudad, los valores y cantidad de documentos presentados en la primera y segunda sesión de compensación para el mes de noviembre de 2010¹.

TITULOS VALORES COMPENSADOS A NIVEL NACIONAL NOVIEMBRE DE 2010									
CIUDAD		PRIMERA SESIÓN				SEGUNDA SESIÓN			
		CANTIDAD	%	VALOR	%	CANTIDAD	%	VALOR	%
BOGOTÁ	(1)	1.340.901	44,47%	16.674.767	49,63%	94.367	55,63%	431.424	53,85%
MEDELLIN	(1)	521.420	17,29%	6.956.190	20,70%	20.890	12,31%	101.833	12,71%
CALI	(1)	389.829	12,93%	3.036.386	9,04%	19.469	11,48%	68.923	8,60%
BARRANQUILLA	(1)	177.781	5,90%	2.005.606	5,97%	10.658	6,28%	55.355	6,91%
BUCARAMANGA	(1)	103.525	3,43%	1.049.965	3,12%	4.248	2,50%	31.492	3,93%
CARTAGENA	(1)	87.840	2,91%	521.441	1,55%	3.829	2,26%	19.241	2,40%
PEREIRA	(1)	50.911	1,69%	399.158	1,19%	1.739	1,03%	8.419	1,05%
MANIZALES	(1)	29.783	0,99%	289.164	0,86%	913	0,54%	10.204	1,27%
CUCUTA	(2)	28.938	0,96%	217.556	0,65%	1.595	0,94%	8.002	1,00%
SANTA MARTA	(3)	27.465	0,91%	110.255	0,33%	820	0,48%	2.637	0,33%
VILLAVICENCIO	(2)	21.514	0,71%	249.115	0,74%	1.553	0,92%	6.501	0,81%
IBAGUE	(2)	21.466	0,71%	198.097	0,59%	1.224	0,72%	5.809	0,73%
MONTERIA	(2)	17.074	0,57%	202.261	0,60%	839	0,49%	6.357	0,79%
ARMENIA	(3)	16.278	0,54%	119.090	0,35%	551	0,32%	2.485	0,31%
NEIVA	(2)	14.486	0,48%	199.383	0,59%	733	0,43%	3.467	0,43%
PASTO	(3)	14.452	0,48%	137.934	0,41%	507	0,30%	2.314	0,29%
SINCELEJO	(2)	10.901	0,36%	76.543	0,23%	367	0,22%	2.297	0,29%
APARTADÓ	(3)	10.228	0,34%	15.744	0,05%	359	0,21%	876	0,11%
VALLEDUPAR	(3)	10.156	0,34%	76.405	0,23%	424	0,25%	2.832	0,35%
POPAYAN	(3)	9.695	0,32%	79.950	0,24%	273	0,16%	1.450	0,18%
TULUÁ	(3)	9.526	0,32%	49.553	0,15%	274	0,16%	996	0,12%
TUNJA	(3)	8.484	0,28%	139.516	0,42%	299	0,18%	1.552	0,19%
BUGA	(3)	8.134	0,27%	28.976	0,09%	294	0,17%	649	0,08%
BUENAVENTURA	(3)	7.541	0,25%	67.659	0,20%	574	0,34%	1.903	0,24%
BARRANCABERMEJA	(3)	7.210	0,24%	52.159	0,16%	206	0,12%	1.158	0,14%
DUITAMA	(3)	6.860	0,23%	39.042	0,12%	409	0,24%	1.394	0,17%
FLORENCIA	(3)	6.507	0,22%	49.893	0,15%	206	0,12%	702	0,09%
SAN ANDRÉS	(3)	6.068	0,20%	20.322	0,06%	136	0,08%	231	0,03%
YOPAL	(3)	5.032	0,17%	153.086	0,46%	247	0,15%	2.405	0,30%
CARTAGO	(3)	4.108	0,14%	31.620	0,09%	123	0,07%	336	0,04%
IPIALES	(3)	3.635	0,12%	41.131	0,12%	142	0,08%	566	0,07%
SOGAMOSO	(3)	3.603	0,12%	24.377	0,07%	152	0,09%	1.074	0,13%
GIRARDOT	(3)	3.508	0,12%	19.574	0,06%	134	0,08%	510	0,06%
ESPINAL	(3)	3.120	0,10%	26.277	0,08%	59	0,03%	289	0,04%
RIOHACHA	(2)	2.803	0,09%	40.542	0,12%	111	0,07%	1.047	0,13%
CAUCACIA	(3)	2.016	0,07%	13.393	0,04%	93	0,05%	752	0,09%
LA DORADA	(3)	1.968	0,07%	10.603	0,03%	62	0,04%	530	0,07%
FUNDACIÓN	(3)	1.797	0,06%	2.200	0,01%	96	0,06%	350	0,04%

Valores en millones de pesos

1. Compensación CEDEC

2. Compensación Cámara CUD

3. Compensación Bancos Delegados

¹ Información ajustada a diciembre 31 de 2010



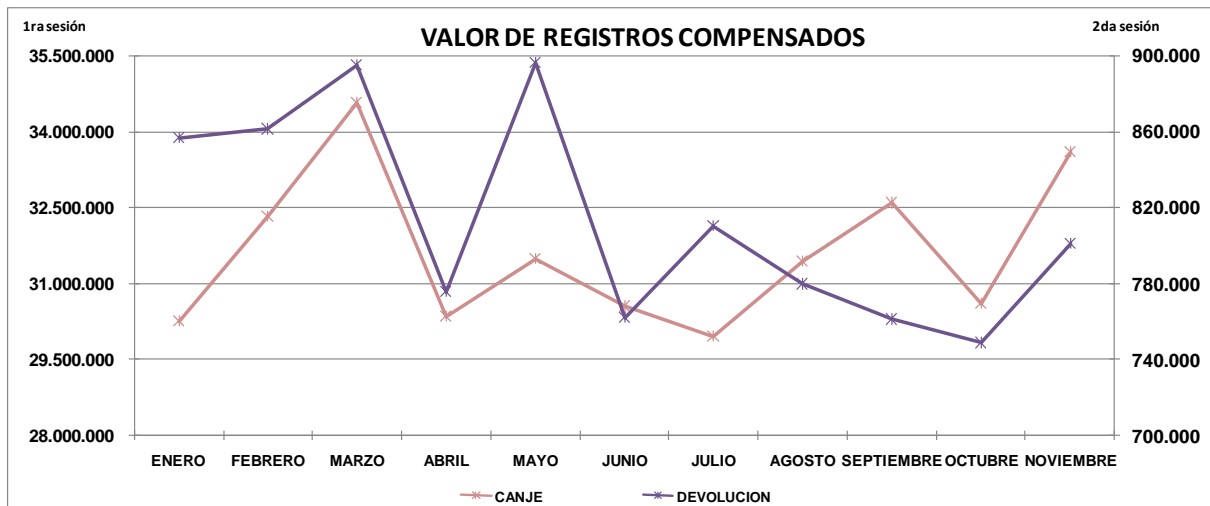
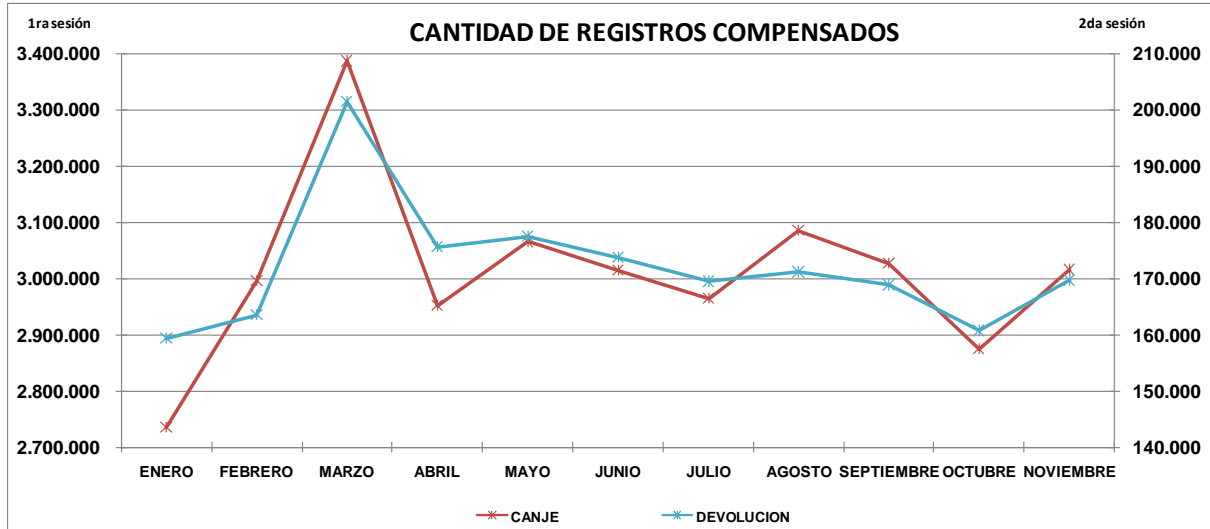
TITULOS VALORES COMPENSADOS A NIVEL NACIONAL NOVIEMBRE DE 2010									
CIUDAD		PRIMERA SESIÓN				SEGUNDA SESIÓN			
		CANTIDAD	%	VALOR	%	CANTIDAD	%	VALOR	%
ARAUCA	(3)	1.715	0,06%	41.693	0,12%	31	0,02%	292	0,04%
SAN GIL	(3)	1.463	0,05%	9.984	0,03%	26	0,02%	1.428	0,18%
QUIBDO	(2)	1.322	0,04%	21.811	0,06%	40	0,02%	294	0,04%
CHIQUINQUIRÁ	(3)	1.137	0,04%	7.394	0,02%	49	0,03%	277	0,03%
OCAÑA	(3)	1.089	0,04%	6.024	0,02%	42	0,02%	138	0,02%
ACACIAS	(3)	1.015	0,03%	7.806	0,02%	77	0,05%	271	0,03%
PITALITO	(3)	998	0,03%	8.787	0,03%	48	0,03%	227	0,03%
AGUACHICA	(3)	978	0,03%	5.327	0,02%	40	0,02%	223	0,03%
LETICIA	(2)	852	0,03%	5.424	0,02%	5	0,00%	64	0,01%
PUERTO BOYACA	(3)	831	0,03%	6.122	0,02%	29	0,02%	171	0,02%
GRANADA	(3)	767	0,03%	6.286	0,02%	41	0,02%	200	0,02%
TURBO	(3)	760	0,03%	3.940	0,01%	40	0,02%	211	0,03%
GARZON	(3)	671	0,02%	5.602	0,02%	18	0,01%	55	0,01%
SOCORRO	(3)	666	0,02%	4.299	0,01%	20	0,01%	82	0,01%
PAMPLONA	(3)	608	0,02%	2.917	0,01%	27	0,02%	99	0,01%
PAIPA	(3)	581	0,02%	2.126	0,01%	11	0,01%	15	0,00%
PUERTO BERRIO	(3)	526	0,02%	1.852	0,01%	29	0,02%	108	0,01%
MELGAR	(3)	517	0,02%	4.615	0,01%	16	0,01%	27	0,00%
MARIQUITA	(3)	384	0,01%	2.492	0,01%	10	0,01%	8.302	1,04%
MAGANGUÉ	(3)	361	0,01%	2.207	0,01%	14	0,01%	43	0,01%
ZARZAL	(3)	353	0,01%	5.649	0,02%	5	0,00%	6	0,00%
LORICA	(3)	341	0,01%	5.708	0,02%	20	0,01%	182	0,02%
BARBOSA	(3)	307	0,01%	2.929	0,01%	10	0,01%	74	0,01%
RIOSUCIO	(3)	261	0,01%	651	0,00%	5	0,00%	27	0,00%
TUQUERRES	(3)	252	0,01%	1.043	0,00%	3	0,00%	4	0,00%
SEVILLA	(3)	201	0,01%	2.277	0,01%	8	0,00%	13	0,00%
TOTAL		3.015.519	100%	33.599.896	100%	169.639	100%	801.193	100%

Valores en millones de pesos

1. Compensación CEDEC
2. Compensación Camara CUD
3. Compensación Bancos Delegados

MES	PRIMERA SESIÓN				SEGUNDA SESIÓN			
	CANTIDAD	%	VALOR	%	CANTIDAD	%	VALOR	%
ENERO	2.734.935	8,26%	30.255.851	8,70%	159.297	8,43%	856.997	9,58%
FEBRERO	2.995.157	9,05%	32.325.133	9,30%	163.427	8,64%	861.447	9,63%
MARZO	3.386.676	10,23%	34.578.516	9,94%	201.447	10,66%	895.007	10,00%
ABRIL	2.952.225	8,92%	30.342.373	8,73%	175.538	9,28%	775.638	8,67%
MAYO	3.065.262	9,26%	31.493.559	9,06%	177.464	9,39%	896.307	10,02%
JUNIO	3.014.080	9,10%	30.550.100	8,79%	173.775	9,19%	762.192	8,52%
JULIO	2.963.528	8,95%	29.953.548	8,61%	169.410	8,96%	810.293	9,05%
AGOSTO	3.084.768	9,32%	31.436.423	9,04%	171.073	9,05%	779.794	8,71%
SEPTIEMBRE	3.026.099	9,14%	32.593.885	9,37%	168.801	8,93%	761.058	8,50%
OCTUBRE	2.873.893	8,68%	30.605.546	8,80%	160.700	8,50%	748.694	8,37%
NOVIEMBRE	3.015.519	9,11%	33.599.896	9,66%	169.639	8,97%	801.193	8,95%
TOTAL	33.112.142	100,00%	347.734.832	100,00%	1.890.571	100,00%	8.948.619	100,00%
PROMEDIO MENSUAL	3.010.195		31.612.257		171.870		813.511	

valores en millones de pesos





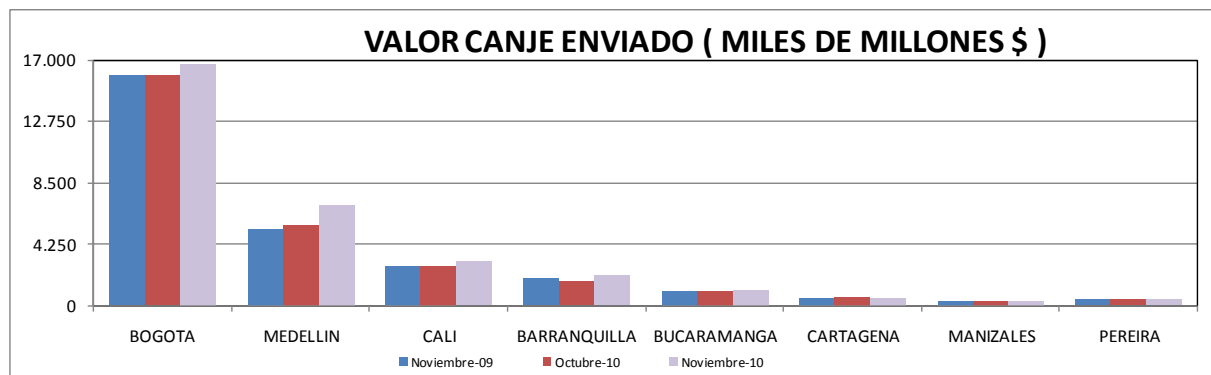
II. COMPENSACIÓN ELECTRÓNICA

1. COMPORTAMIENTO DEL CANJE ENVIADO AL COBRO

◆ Valor del Canje Enviado al Cobro

Se presentan a continuación estadísticas comparativas del valor de los cheques enviados al cobro durante el mes de noviembre de 2010, el mes inmediatamente anterior e igual mes del año 2009. La participación de Bogotá bajó al 53,9% desde el 56,96% del mes anterior y la de Medellín subió al 22,48% desde el 19,76%.

VALOR DEL CANJE ENVIADO (MILES DE MILLONES\$)							
CIUDAD	PERIODO NOVIEMBRE (2009)	OCTUBRE (2010)	NOVIEMBRE (2010)	DIF. (NOY 10-NOY 09)		DIF. (NOY 10-OCT 10)	
				EN VALOR	PORCENTUAL	EN VALOR	PORCENTUAL
BOGOTA	15.910	15.965	16.675	765	4,8	709	4,4
MEDELLIN	5.304	5.538	6.956	1.653	31,2	1.418	25,6
CALI	2.777	2.738	3.036	259	9,3	299	10,9
BARRANQUILLA	1.829	1.618	2.006	177	9,7	388	24,0
BUCARAMANGA	938	969	1.050	112	11,9	81	8,3
CARTAGENA	532	548	521	-11	-2,0	-26	-4,8
MANIZALES	275	279	289	14	5,0	10	3,7
PEREIRA	359	370	399	40	11,1	29	7,9
TOTAL	27.924	28.024	30.933	3.008	10,8	2.908	10,4

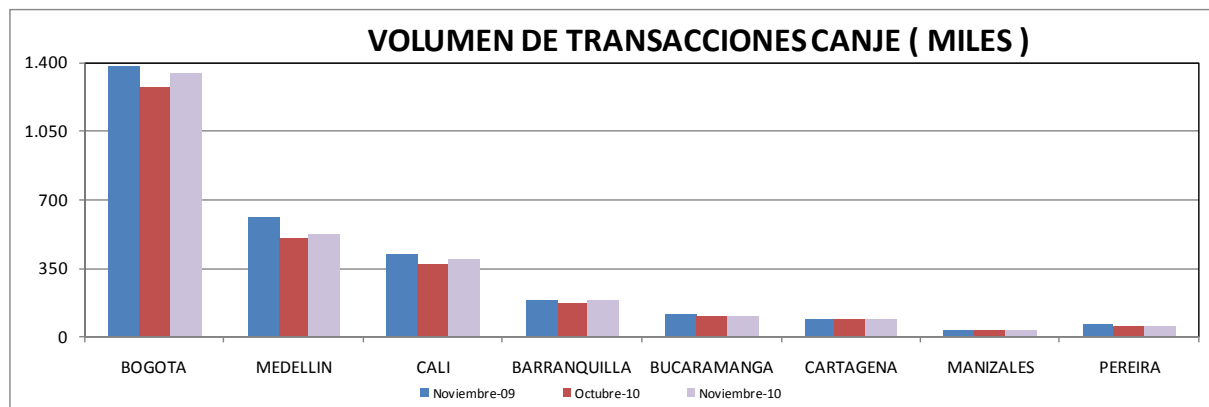




◆ **Volumen del Canje Enviado al Cobro**

Los siguientes cuadro y gráfica registran el número de cheques enviados al cobro al CEDEC durante los períodos analizados. Se destacan las sucursales de Bogotá y Medellín que tienen un porcentaje de participación del 49,62% y 19,29% respectivamente. Se presentó una disminución en el volumen total con respecto a igual mes del año anterior del 5,9% y un aumento respecto al mes anterior del 5.3%:

VOLUMEN DE TRANSACCIONES POR CIUDAD (MILES)							
CIUDAD	PERIODO NOVIEMBRE (2009)	OCTUBRE (2010)	NOVIEMBRE (2010)	DIF. (NOV 10-NOV 09)		DIF. (NOV 10-OCT 10)	
				EN VOLUMEN	PORCENTUAL	EN VOLUMEN	PORCENTUAL
BOGOTA	1.377	1.272	1.341	-36	-2,6	69	5,4
MEDELLIN	609	495	521	-88	-14,4	26	5,3
CALI	417	369	390	-27	-6,5	21	5,8
BARRANQUILLA	182	167	178	-5	-2,6	11	6,6
BUCARAMANGA	108	100	104	-5	-4,6	4	3,5
CARTAGENA	89	87	88	-1	-1,6	1	0,6
MANIZALES	32	28	30	-2	-6,8	1,6	5,8
PEREIRA	55	49	51	-4	-8,0	2,2	4,5
TOTAL	2.871	2.567	2.702	-169	-5,9	135	5,3

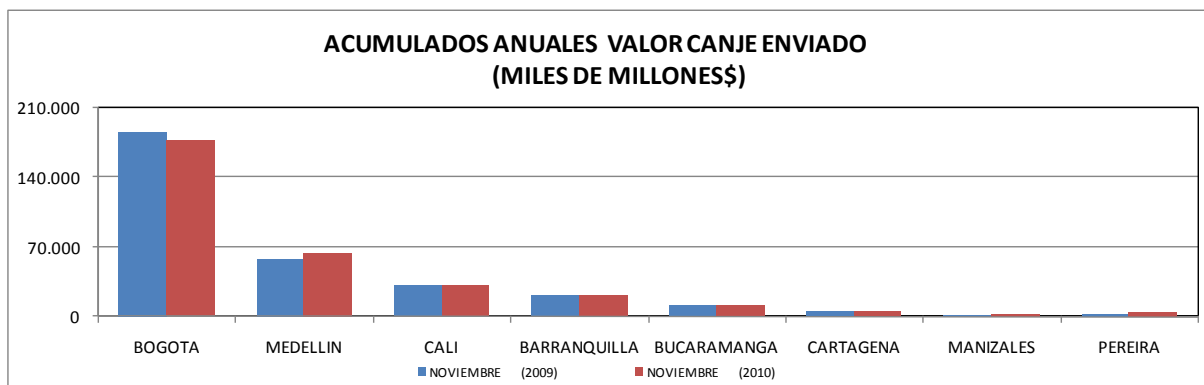




◆ **Acumulado del canje en 2010 frente al canje en 2009**

A continuación se presenta el acumulado del valor del canje al cobro registrado en el 2010, comparado con el acumulado para igual período del año anterior; la variación es positiva en un 0,1%:

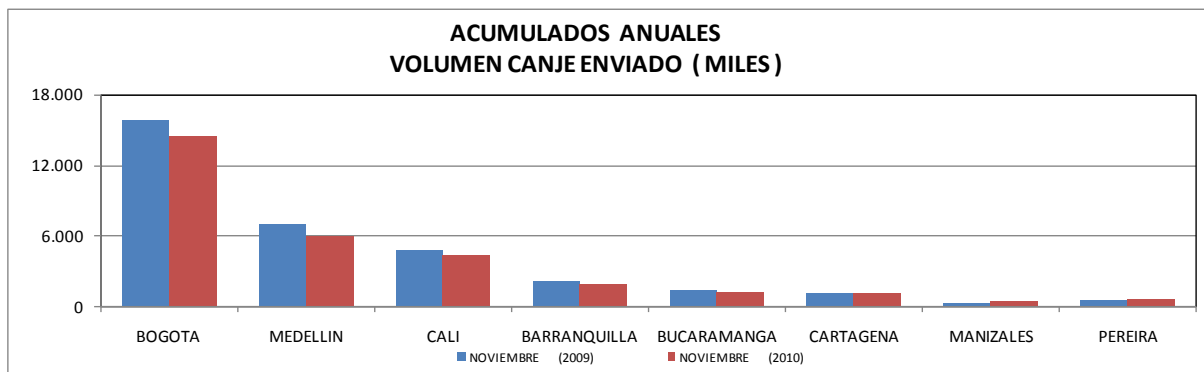
ACUMULADO VALOR CANJE ENVIADO (MILES DE MILLONES \$)				
CIUDAD	PERIODO NOVIEMBRE (2009)	NOVIEMBRE (2010)	DIF. 2010-2009	
			EN VALOR	PORCENTUAL
BOGOTA	186.225	176.910	-9.314	-5,0
MEDELLIN	57.538	64.007	6.468	11,2
CALI	31.688	31.649	-40	-0,1
BARRANQUILLA	21.069	21.628	558	2,7
BUCARAMANGA	11.020	11.108	88	0,8
CARTAGENA	6.194	6.291	97	1,6
MANIZALES	1.936	2.967	1.031	53,3
PEREIRA	2.705	4.242	1.537	56,8
TOTAL	318.375	318.801	426	0,1





De igual manera se presenta el acumulado del volumen de cheques registrado en el año 2010 con respecto al acumulado durante el año 2009. Para este caso la variación es negativa en un 9,5%:

ACUMULADO VOLUMEN CANJE ENVIADO (MILES)					
CIUDAD	PERIODO	NOVIEMBRE (2009)	NOVIEMBRE (2010)	DIF. 2010-2009	
				EN VOLUMEN	PORCENTUAL
BOGOTA		15.804	14.436	-1.368	-8,7
MEDELLIN		6.942	5.914	-1.028	-14,8
CALI		4.810	4.273	-538	-11,2
BARRANQUILLA		2.130	1.906	-224	-10,5
BUCARAMANGA		1.269	1.140	-128	-10,1
CARTAGENA		1.089	1.010	-80	-7,3
MANIZALES		242	333	91	37,8
PEREIRA		407	559	153	37,5
TOTAL		32.693	29.571	-3.122	-9,5



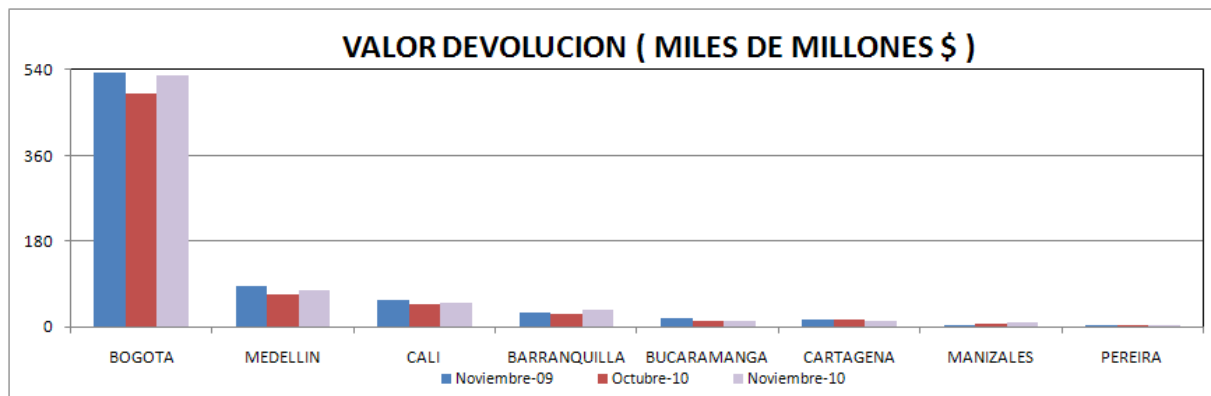


2. COMPORTAMIENTO DEL CANJE ENVIADO EN DEVOLUCIÓN

◆ Valor de la Devolución Enviada al Cobro

Se presentan a continuación estadísticas comparativas del valor de los cheques enviados en devolución durante el mes de noviembre de 2010, durante el mes anterior y durante igual mes del año 2009:

VALOR DEVOLUCION ENVIADA (MILES DE MILLONES \$)							
CIUDAD	PERIODO NOVIEMBRE (2009)	OCTUBRE (2010)	NOVIEMBRE (2010)	DIF. (NOY 10-NOY 09)		DIF. (NOY 10-OCT 10)	
				EN VALOR	PORCENTUAL	EN VALOR	PORCENTUAL
BOGOTA	534	490	528	-6	-1,2	38	7,7
MEDELLIN	85	67	76	-9	-10,5	8	12,3
CALI	56	47	50	-6	-10,3	3	5,7
BARRANQUILLA	31	28	36	5	16,0	7	25,9
BUCARAMANGA	18	13	13	-4	-25,0	1	7,1
CARTAGENA	14	16	12	-2	-13,5	-4	-25,3
MANIZALES	4,0	6,3	8,1	4	100,9	2	27,9
PEREIRA	4,4	3,4	3,6	-1	-17,7	0	4,9
TOTAL	746	672	727	-19	-2,6	55	8,1

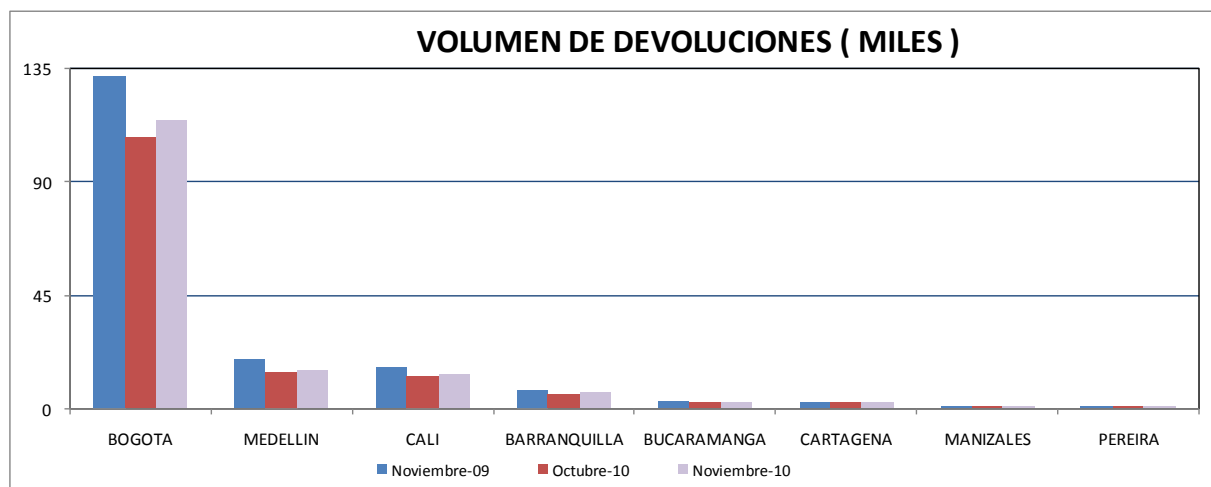




◆ **Volumen del Canje Enviado en Devolución**

Los siguientes cuadro y gráfica registran el número de cheques enviados en devolución al CEDEC durante el período analizado; la variación es negativa respecto a igual mes del año anterior y es positiva respecto al mes de octubre:

VOLUMEN DE TRANSACCIONES (MILES)								
CIUDAD	PERIODO	NOVIEMBRE (2009)	OCTUBRE (2010)	NOVIEMBRE (2010)	DIF. (NOY 10-NOY 09)		DIF. (NOY 10-OCT 10)	
					EN VOLUMEN	PORCENTUAL	EN VOLUMEN	PORCENTUAL
BOGOTA		132	108	114	-17,7	-13,4	6,3	5,8
MEDELLIN		19	15	15	-4,0	-20,5	0,8	5,5
CALI		17	13	14	-2,9	-17,6	0,8	5,8
BARRANQUILLA		8	6	7	-1,1	-14,4	0,5	8,5
BUCARAMANGA		3	2	2	-0,7	-22,3	0,2	9,0
CARTAGENA		3	2	2	-0,2	-7,0	0,1	6,1
MANIZALES		0,7	0,6	0,6	-0,1	-10,4	-0,02	-3,4
PEREIRA		1,0	0,7	0,8	-0,2	-19,1	0,06	8,6
TOTAL		183	147	156	-26,9	-14,7	9	5,9





◆ **Porcentaje de Devolución**

El siguiente cuadro registra el valor y número de los cheques devueltos durante los meses de octubre y noviembre de 2010, como porcentaje del respectivo canje enviado al cobro:

PORCENTAJE DE DEVOLUCION - OCTUBRE - NOVIEMBRE 2010 / VALOR						
SUCURSAL	OCTUBRE (2010)		NOVIEMBRE (2010)		PORCENTAJE	
	CANJE	DEVOLUCION	CANJE	DEVOLUCION	%DEV/Oct 10	%DEV/Nov 10
BOGOTA	15.965	490	16.675	528	3,1	3,2
MEDELLIN	5.538	67	6.956	76	1,2	1,1
CALI	2.738	47	3.036	50	1,7	1,7
BARRANQUILLA	1.618	28	2.006	36	1,7	1,8
BUCARAMANGA	969	13	1.050	13	1,3	1,3
CARTAGENA	548	16	521	12	3,0	2,4
MANIZALES	279	6	289	8	2,3	2,8
PEREIRA	370	3	399	4	0,9	0,9
TOTAL	28.024	672	30.933	727	2,4	2,3

MILES DE MILLONES DE PESOS

PORCENTAJE DE DEVOLUCION - OCTUBRE - NOVIEMBRE 2010 / VOLUMEN						
SUCURSAL	OCTUBRE (2010)		NOVIEMBRE (2010)		PORCENTAJE	
	CANJE	DEVOLUCION	CANJE	DEVOLUCION	%DEV/Oct 10	%DEV/Nov 10
BOGOTA	1.272	108	1.341	114	8,5	8,5
MEDELLIN	495	15	521	15	3,0	3,0
CALI	369	13	390	14	3,5	3,5
BARRANQUILLA	167	6	178	7	3,6	3,7
BUCARAMANGA	100	2	104	2	2,2	2,3
CARTAGENA	87	2	88	2	2,6	2,7
MANIZALES	28	1	30	1	2,3	2,1
PEREIRA	49	1	51	1	1,5	1,5
TOTAL	2.567	147	2.702	156	5,7	5,8

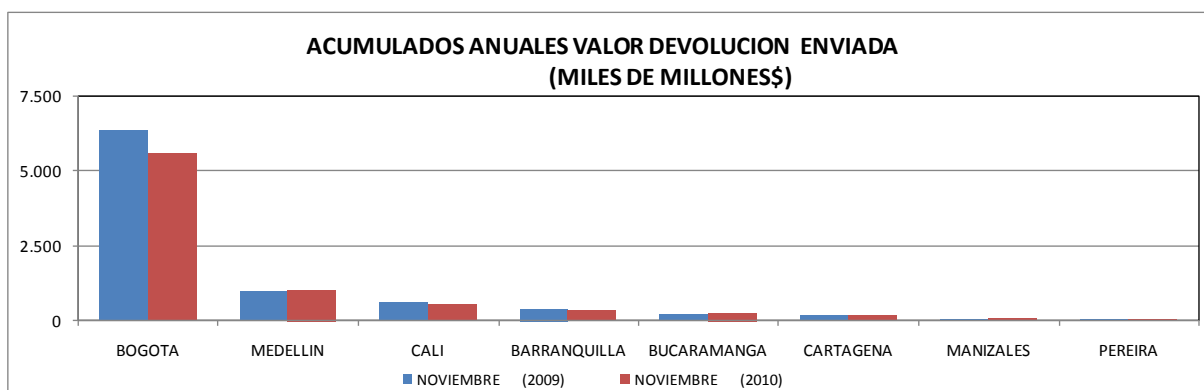
MILES DE TRANSACCIONES



◆ **Acumulado de la devolución en 2010 frente al 2009**

A continuación se presenta el acumulado del valor del canje en devolución durante el año 2010 frente al del 2009, puede apreciarse una disminución del 8,1%:

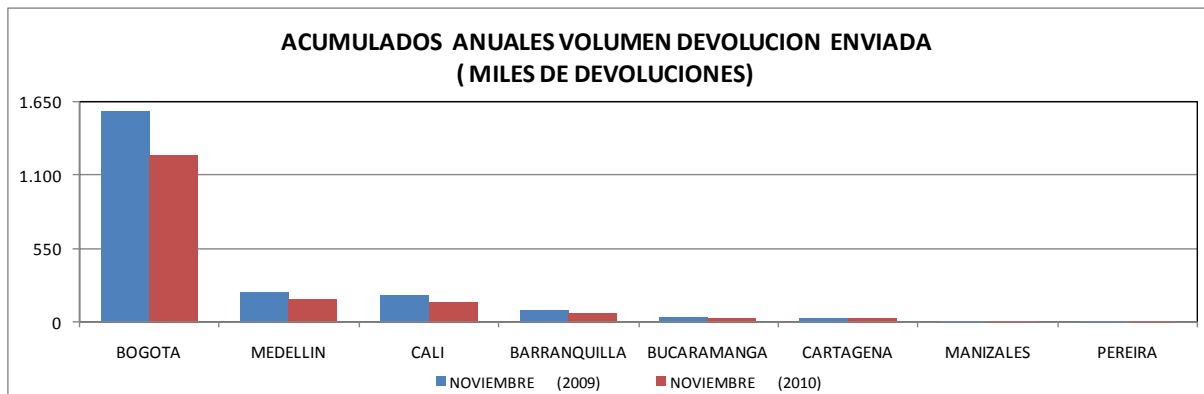
ACUMULADO VALOR DEVOLUCION ENVIADA (MILES DE MILLONES \$)					
CIUDAD	PERIODO	NOVIEMBRE (2009)	NOVIEMBRE (2010)	DIF. 2010-2009	
				EN VALOR	PORCENTUAL
BOGOTA		6.339	5.597	-742	-11,7
MEDELLIN		962	1.031	69	7,2
CALI		640	547	-93	-14,6
BARRANQUILLA		395	356	-39	-9,8
BUCARAMANGA		213	263	49	23,2
CARTAGENA		159	168	9	5,5
MANIZALES		32	60	28	85,3
PEREIRA		37	49	12	32,6
TOTAL		8.777	8.070	-707	-8,1





De igual manera se presenta el acumulado del volumen de cheques devueltos durante el año 2010 con respecto al acumulado para igual período del 2009, se observa un decrecimiento del 20,5%, considerablemente superior a la disminución que presenta el canje al cobro:

ACUMULADO VOLUMEN DEVOLUCION ENVIADA (MILES)					
CIUDAD	PERIODO	NOVIEMBRE (2009)	NOVIEMBRE (2010)	DIF. 2010-2009	
				EN VOLUMEN	PORCENTUAL
BOGOTA		1.582	1.261	-321	-20,3
MEDELLIN		221	174	-48	-21,6
CALI		201	155	-47	-23,2
BARRANQUILLA		92	72	-21	-22,4
BUCARAMANGA		35	27	-8	-21,7
CARTAGENA		31	26	-4	-14,5
MANIZALES		6	7	1	20,2
PEREIRA		8	9	1	16,1
TOTAL		2.176	1.730	-446	-20,5



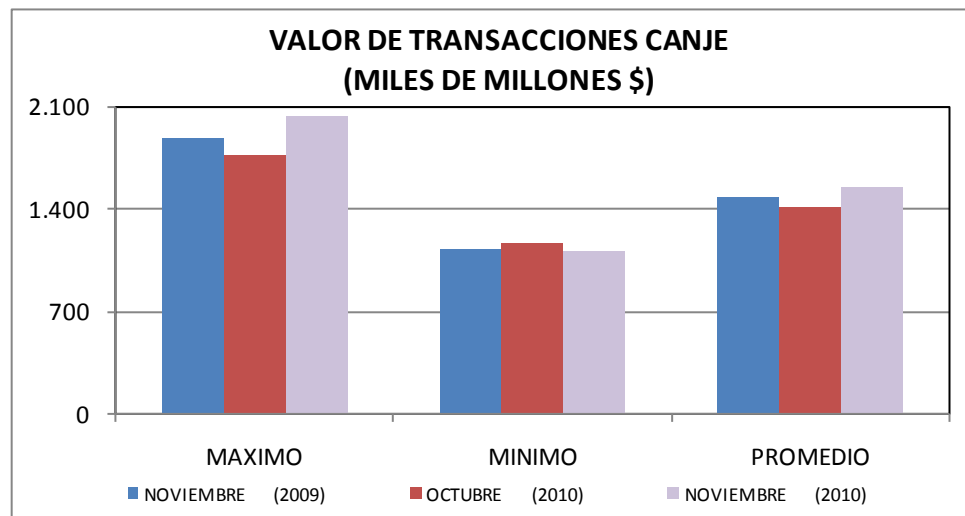


3. VALORES MÁXIMOS, MÍNIMOS Y PROMEDIO DEL CANJE AL COBRO Y EN DEVOLUCIÓN

Los siguientes cuadros y gráficas registran los valores máximos, mínimos y promedio de valor y volumen del canje al cobro y en devolución del mes de noviembre de 2010, comparados con el mismo mes del año pasado y con el mes inmediatamente anterior.

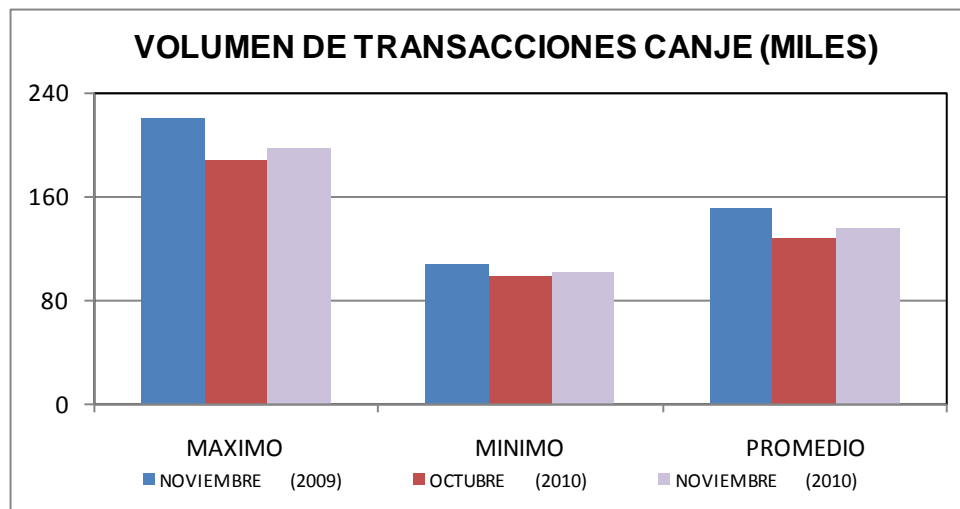
◆ Canje al Cobro

VALOR DE TRANSACCIONES CANJE (MILES DE MILLONES \$)							
MES	NOVIEMBRE (2009)	OCTUBRE (2010)	NOVIEMBRE (2010)	DIF. (NOV 10-NOV 09)		DIF. (NOV 10-OCT 10)	
				EN VALOR	PORCENTUAL	EN VALOR	PORCENTUAL
MAXIMO	1.881	1.757	2.039	157	8,4	282	16,0
MINIMO	1.118	1.166	1.101	-17	-1,5	-65	-5,6
PROMEDIO	1.470	1.401	1.547	77	5,2	145	10,4



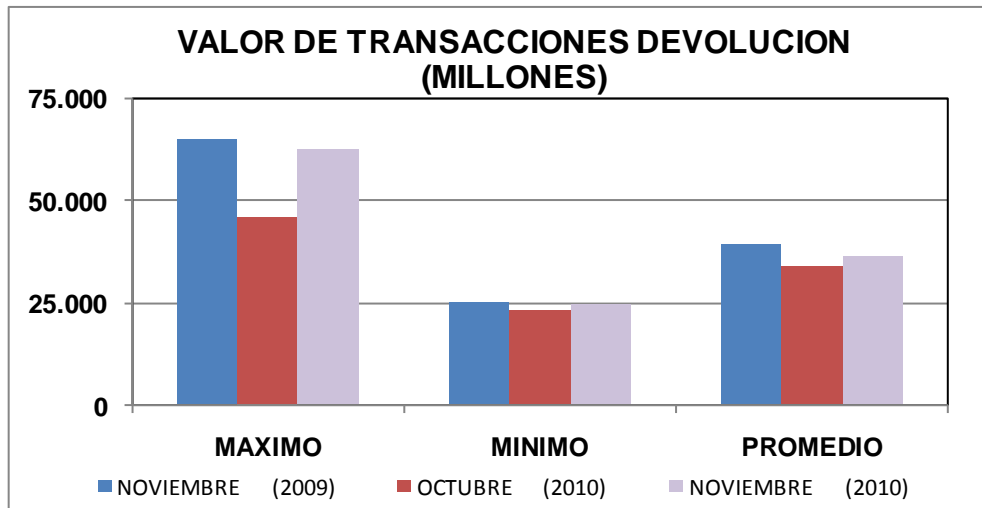


VOLUMEN DE TRANSACCIONES CANJE (MILES)							
MES	NOVIEMBRE (2009)	OCTUBRE (2010)	NOVIEMBRE (2010)	DIF. (NOY 10-NOY 09)		DIF. (NOY 10-OCT 10)	
				EN VOLUMEN	PORCENTUAL	EN VOLUMEN	PORCENTUAL
MAXIMO	221	189	197	-23	-10,6	9	4,6
MINIMO	107	99	102	-6	-5,5	3	3,0
PROMEDIO	151	128	135	-16	-10,6	7	5,3

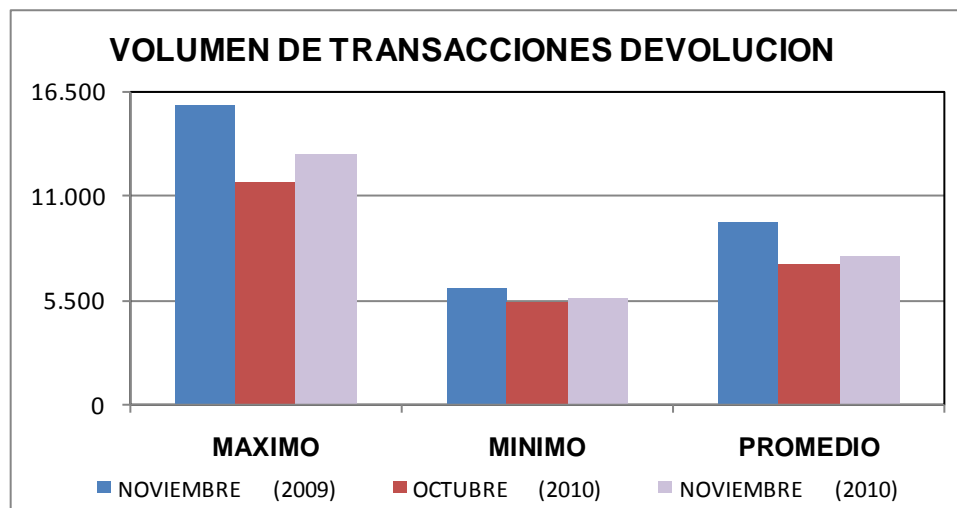


◆ Canje en Devolución

VALOR DE TRANSACCIONES DEVOLUCION (MILLONES)							
MES	NOVIEMBRE (2009)	OCTUBRE (2010)	NOVIEMBRE (2010)	DIF. (NOY 10-NOY 09)		DIF. (NOY 10-OCT 10)	
				EN VALOR	PORCENTUAL	EN VALOR	PORCENTUAL
MAXIMO	64.946	45.711	62.412	-2.534	-3,9	16.700	36,5
MINIMO	24.833	23.096	24.496	-338	-1,4	1.399	6,1
PROMEDIO	39.270	33.612	36.345	-2.925	-7,4	2.732	8,1



VOLUMEN DE TRANSACCIONES DEVOLUCION							
MES	NOVIEMBRE (2009)	OCTUBRE (2010)	NOVIEMBRE (2010)	DIF. (NOY 10-NOY 09)		DIF. (NOY 10-OCT 10)	
				EN VOLUMEN	PORCENTUAL	EN VOLUMEN	PORCENTUAL
MAXIMO	15.825	11.692	13.211	-2.614	-16,5	1.519	13,0
MINIMO	6.152	5.366	5.556	-596	-9,7	190	3,5
PROMEDIO	9.631	7.371	7.806	-1.825	-18,9	435	5,9





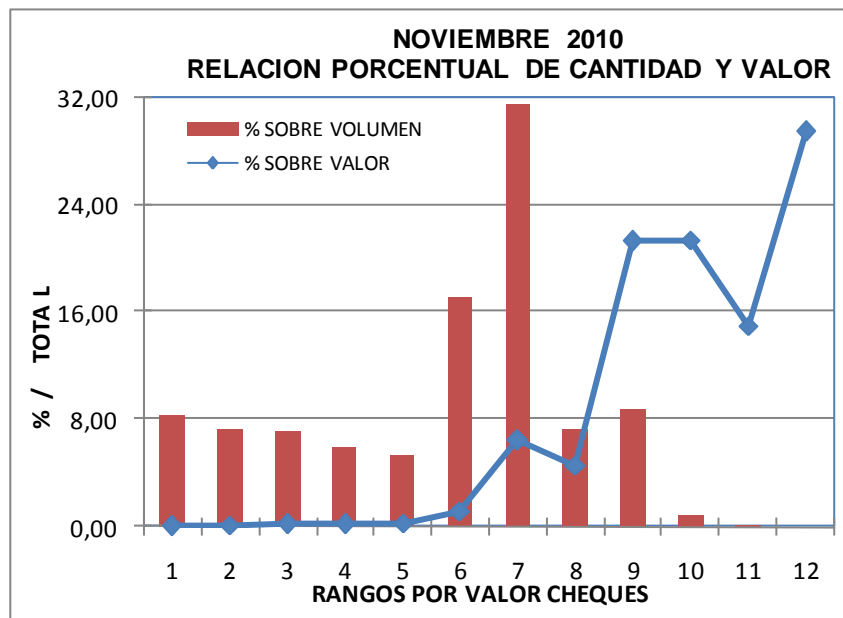
4. VALOR DE LOS CHEQUES COMPENSADOS

Se presentan a continuación las estadísticas correspondientes a la distribución del número y valor de los cheques compensados en noviembre de 2010, de acuerdo con los diferentes rangos de sus valores individuales. Es notoria la participación dentro del volumen total de cheques de aquellos documentos cuyo valor se ubica en el rango de \$1 a \$5 millones de pesos, que representan más de la cuarta parte del total, mientras que la mayor participación en valor se presenta para los cheques con valores superiores a los \$5.000 millones de pesos, con un 29,5% sobre el total:

VALOR DE LOS CHEQUES COMPENSADOS						
RANGO	N° CHEQUES ^{1/}	% SOBRE TOTAL DE CHEQUES	VALOR ^{2/}	% SOBRE VALOR TOTAL	VR PROMEDIO POR CHEQUE	
1	0-100.000	225,0	8,33	10,35	0,0	45.994
2	100.000-200.000	196,0	7,26	30,00	0,1	153.033
3	200.000-300.000	194,9	7,21	49,28	0,2	252.872
4	300.000-400.000	162,0	6,00	57,01	0,2	351.840
5	400.000-500.000	145,8	5,40	66,55	0,2	456.484
6	500.000-1.000.000	463,8	17,16	342,64	1,1	738.830
7	1.000.000-5.000.000	853,7	31,59	1.986,06	6,4	2.326.524
8	5.000.000-10.000.000	196,7	7,28	1.423,13	4,6	7.235.376
9	10.000.000-100.000.000	236,6	8,76	6.590,17	21,3	27.853.863
10	100.000.000-1.000.000.000	24,7	0,91	6.603,35	21,3	267.472.212
11	1.000.000.000-5.000.000.000	2,2	0,08	4.649,80	15,0	2.079.515.162
12	>5.000.000.000	0,6	0,02	9.124,34	29,5	14.598.944.751
TOTAL		2.702	100,0	30.933	100,0	11.448.109

1/ MILES DE TRANSACCIONES

2/ MILES DE MILLONES \$





5. VARIACIÓN DEL CANJE POR RANGOS DE VALOR

Se presentan a continuación estadísticas correspondientes a la variación del canje al cobro, de acuerdo con sus rangos de valor y volumen, respecto al año anterior:

◆ Variación porcentual en valor

Mes	Rango	0-500	500-1M	1M-5M	5-10M	10-100M	100-1000M	1000-5000M	>5000M	Variación
Enero		-17,4	-13,4	-11,1	-9,2	-6,0	-3,8	-0,2	29,1	3,1
Febrero		-14,2	-8,7	-6,3	-4,8	-1,3	2,5	-0,7	27,5	5,8
Marzo		-10,4	-5,2	-1,2	1,1	6,3	7,3	-4,0	14,7	5,7
Abril		-13,3	-9,5	-6,2	-4,5	0,6	-0,5	-14,6	-27,5	-12,3
Mayo		-10,7	-5,8	-2,1	-0,6	3,7	2,7	-9,4	14,6	3,1
Junio		-16,0	-11,2	-7,6	-6,3	-0,2	-0,7	-8,2	-10,3	-5,4
Julio		-21,5	-16,6	-14,4	-14,1	-10,1	-4,9	-19,4	-9,7	-11,2
Agosto		-9,7	-4,2	1,7	4,9	9,2	9,7	-6,1	-13,5	-1,0
Septiembre		-15,1	-9,3	-4,8	-2,7	1,3	0,8	-9,3	41,6	6,7
Octubre		-17,3	-11,9	-7,0	-4,7	-1,0	1,2	-11,6	8,2	-1,0
Noviembre		-11,6	-4,8	0,6	3,2	9,7	11,7	0,6	22,8	10,8
Promedio		-14,3	-9,2	-5,4	-3,5	1,0	2,3	-7,7	6,0	0,1

◆ Variación porcentual en volumen

Mes	Rango	0-500	500-1M	1M-5M	5-10M	10-100M	100-1000M	1000-5000M	>5000M	Variación
Enero		-16,6	-13,5	-11,6	-9,3	-6,5	-5,4	1,4	17,1	-13,3
Febrero		-14,3	-8,9	-6,8	-4,8	-2,0	0,3	-2,1	26,8	-9,5
Marzo		-11,0	-5,4	-1,8	1,1	5,8	6,6	-6,8	29,6	-5,2
Abril		-13,0	-9,5	-6,5	-4,5	0,1	-0,7	-14,3	6,1	-8,9
Mayo		-10,7	-5,7	-2,5	-1,1	2,8	2,9	-8,6	13,4	-5,7
Junio		-17,6	-10,5	-7,1	-5,5	-0,7	0,3	-11,0	2,4	-11,1
Julio		-24,4	-16,7	-14,4	-13,9	-10,4	-8,0	-18,4	4,4	-18,2
Agosto		-11,7	-4,3	0,7	4,2	8,0	9,9	-3,5	23,9	-4,0
Septiembre		-18,2	-9,5	-5,2	-2,7	0,7	1,6	-7,0	35,9	-10,1
Octubre		-20,6	-12,0	-7,5	-4,7	-1,8	0,2	-8,3	6,9	-12,5
Noviembre		-15,6	-4,9	-0,2	3,0	8,6	11,4	2,3	27,3	-5,9
Promedio		-15,8	-9,2	-5,8	-3,6	0,3	1,6	-7,1	17,1	-9,5

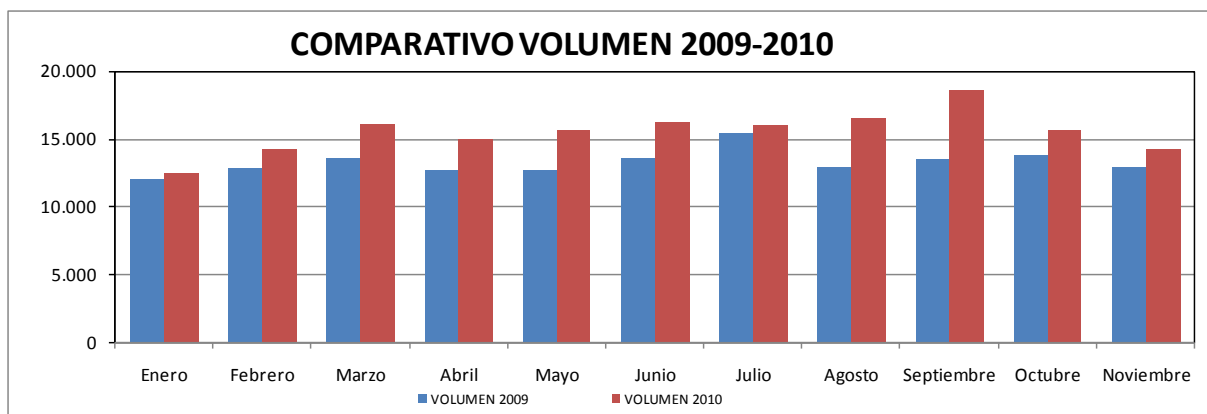


6. CHEQUES IDENTIFICADOS CON SIETES²

Los siguientes cuadro y gráfica muestran la comparación en volumen y valor de cheques identificados en el campo a cargo con sietes hasta el mes de noviembre del año 2010 con respecto al año inmediatamente anterior. Para el período analizado estos cheques representan el 0,6% del total de registros enviados al sistema CEDEC:

VARIACIÓN CHEQUES CON SIETES						
MES	2009		2010		VARIACION	
	VOLUMEN	VALOR *	VOLUMEN	VALOR *	VOLUMEN	PORCENTUAL
Enero	12.064	619.867	12.470	1.220.682	406	3,4
Febrero	12.828	880.825	14.185	1.413.302	1.357	10,6
Marzo	13.501	847.863	16.050	1.720.047	2.549	18,9
Abril	12.718	2.015.715	14.928	1.240.825	2.210	17,4
Mayo	12.625	1.079.765	15.598	1.276.693	2.973	23,5
Junio	13.540	1.299.863	16.137	1.236.477	2.597	19,2
Julio	15.432	1.161.103	15.968	1.347.326	536	3,5
Agosto	12.870	2.003.821	16.524	1.254.060	3.654	28,4
Septiembre	13.416	1.199.123	18.568	1.681.190	5.152	38,4
Octubre	13.745	1.201.689	15.584	1.003.672	1.839	13,4
Noviembre	12.894	1.023.770	14.228	1.384.300	1.334	10,3

*Valor expresado en millones de pesos



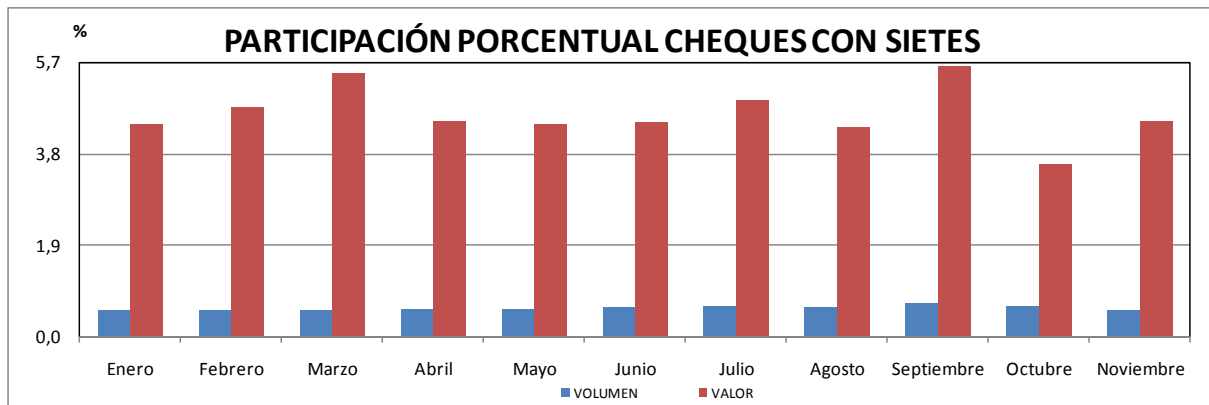
Los siguientes cuadro y gráfica reflejan la participación en volumen y valor de los cheques identificados en el campo a cargo con sietes dentro del total del canje enviado al cobro hasta el mes de noviembre del año 2010.

² Corresponde a cheques de gerencia.



PARTICIPACIÓN CHEQUES CON SIETES						
MES	CHEQUES CON SIETES		TOTAL CANJE		PARTICIPACION	
	VOLUMEN	VALOR *	VOLUMEN	VALOR *	VOLUMEN	VALOR
Enero	12.470	1.220.682	2.429.949	27.630.509	0,5	4,4
Febrero	14.185	1.413.302	2.664.442	29.749.314	0,5	4,8
Marzo	16.050	1.720.047	3.024.286	31.590.067	0,5	5,4
Abril	14.928	1.240.825	2.637.917	27.797.181	0,6	4,5
Mayo	15.598	1.276.693	2.743.931	28.997.774	0,6	4,4
Junio	16.137	1.236.477	2.696.952	27.832.901	0,6	4,4
Julio	15.968	1.347.326	2.644.792	27.503.777	0,6	4,9
Agosto	16.524	1.254.060	2.757.823	28.807.258	0,6	4,4
Septiembre	18.568	1.681.190	2.702.462	29.935.012	0,7	5,6
Octubre	15.584	1.003.672	2.566.592	28.024.250	0,6	3,6
Noviembre	14.228	1.384.300	2.701.990	30.932.677	0,5	4,5

*Valor expresado en millones de pesos





7. CAUSALES DE DEVOLUCIÓN

El siguiente cuadro presenta los porcentajes de causales de devolución sobre el total de las devoluciones efectuadas durante el mes de noviembre de 2010, destacándose la causal 02 “fondos insuficientes” como la de mayor participación con un 62,22%:

Código	Causal devolución	%
2	Fondos Insuficientes	62,22%
18	Falta continuidad endosos	7,98%
12	Firma no registrada	4,24%
23	Falta sello de canje	3,07%
33	Certificar que: Consignación del cheque en cuenta del primer beneficiario	2,88%
24	Mal remitido: no es a nuestro cargo	2,20%
16	Falta sello ante firma registrada	1,89%
8	Hay orden de no pagarlo	1,48%
7	Saldo Embargado	1,42%
22	Falta cantidad en letras y/o números	1,25%
14	Faltan firmas de...	1,23%
26	Certificar que: Abono de cheque fiscal en cuenta de la Entidad pública beneficiaria	1,13%
6	Cuenta saldada	1,03%
1	Carencia absoluta de fondos	1,01%
21	Instrumento enmendado	0,99%
25	Preséntese en nuestra oficina de giros	0,86%
34	Certificar que: Abono en cuenta	0,86%
17	Falta endoso	0,65%
4	Librado en chequera ajena	0,47%
27	Valor inconsistente entre el registro y el cheque	0,43%
31	Mal remitido – Código de ruta errado o de otra plaza (24d)	0,41%
29	Mal remitido – Cuenta errada (24b)	0,40%
9	Presentación del cheque seis (6) meses después de librado	0,36%
13	Firma no concordante con la registrada	0,29%
28	Mal remitido – Registro electrónico sin documento físico (24a)	0,25%
5	Cuenta cancelada	0,24%
19	Identificación insuficiente del tenedor	0,24%
15	Falta protector registrado	0,20%
30	Mal remitido – Número de cheque errado (24c)	0,18%
11	Instrumento aparentemente falsificado	0,08%
20	Tenedor distinto al beneficiario	0,07%
32	Mal remitido – Código de transito errado o de otro banco (24e)	0,00%
3	Pagado parcialmente	0,00%
0	No existe	0,00%
10	Quiebra, liquidación o concurso del girador	0,00%



◆ **Fondos Insuficientes**

Los siguientes cuadro y gráfica comparan la variación en volumen de cheques presentada por la causal de devolución “fondos insuficientes” hasta el mes de noviembre de los años 2009 y 2010:

FONDOS INSUFICIENTES						
MES	2009		2010		VARIACION	
	VOLUMEN	PORCENTAJE*	VOLUMEN	PORCENTAJE*	VOLUMEN	PORCENTUAL
Enero	125.682	64,2	88.205	60,5	-37.477	-29,8
Febrero	121.943	62,8	89.357	59,9	-32.586	-26,7
Marzo	147.521	65,5	116.209	63,1	-31.312	-21,2
Abril	134.859	65,9	102.668	64,0	-32.191	-23,9
Mayo	127.861	65,7	104.252	64,4	-23.609	-18,5
Junio	131.214	65,0	101.082	63,6	-30.132	-23,0
Julio	128.816	62,4	96.376	62,5	-32.440	-25,2
Agosto	117.775	63,0	98.012	62,5	-19.763	-16,8
Septiembre	120.503	62,6	95.687	61,8	-24.816	-20,6
Octubre	119.537	62,9	91.789	62,3	-27.748	-23,2
Noviembre	115.849	63,3	97.134	62,2	-18.715	-16,2

*PORCENTAJE DE PARTICIPACION DENTRO DEL TOTAL DE DEVOLUCIONES.

