



BANCO DE LA REPÚBLICA

CEDEC

Informe Mensual

ESTADÍSTICO – MAYO 2012

Bogotá D.C., Colombia



TABLA DE CONTENIDO

I.	COMPENSACIÓN A NIVEL NACIONAL.....	3
II.	COMPENSACIÓN ELECTRÓNICA	6
1.	COMPORTAMIENTO DEL CANJE ENVIADO AL COBRO.....	6
2.	COMPORTAMIENTO DEL CANJE ENVIADO EN DEVOLUCIÓN	10
3.	VALORES MÁXIMOS, MÍNIMOS Y PROMEDIO DEL CANJE AL COBRO Y EN DEVOLUCIÓN	15
4.	VALOR DE LOS CHEQUES COMPENSADOS.....	18
5.	VARIACIÓN DEL CANJE POR RANGOS DE VALOR	19
6.	CHEQUES IDENTIFICADOS CON SIETES.....	20
7.	CAUSALES DE DEVOLUCIÓN	22



I. COMPENSACIÓN A NIVEL NACIONAL

A continuación se presenta en forma detallada por ciudad, los valores y cantidad de documentos presentados en la primera y segunda sesión de compensación para el mes de mayo de 2012.

TITULOS VALORES COMPENSADOS A NIVEL NACIONAL MAYO 2012									
CIUDAD		PRIMERA SESIÓN				SEGUNDA SESIÓN			
		CANTIDAD	%	VALOR	%	CANTIDAD	%	VALOR	%
BOGOTÁ	1	1.195.290	46,03%	16.163.082,41	55,90%	84.605	58,83%	494.147,03	57,64%
MEDELLÍN	1	399.420	15,38%	3.678.506,26	12,72%	16.173	11,25%	90.268,79	10,53%
CALI	1	313.505	12,07%	2.388.878,59	8,26%	14.156	9,84%	54.648,30	6,37%
BARRANQUILLA	1	159.753	6,15%	1.583.671,31	5,48%	8.370	5,82%	71.333,22	8,32%
BUCARAMANGA	1	92.370	3,56%	1.045.240,08	3,61%	3.563	2,48%	26.003,23	3,03%
CARTAGENA	1	79.533	3,06%	663.463,35	2,29%	3.019	2,10%	20.090,42	2,34%
PEREIRA	1	42.173	1,62%	328.136,17	1,13%	1.446	1,01%	7.393,31	0,86%
CUCUTA	2	27.613	1,06%	209.464,77	0,72%	1.321	0,92%	7.237,09	0,84%
MANIZALES	1	24.315	0,94%	220.439,59	0,76%	634	0,44%	8.016,91	0,94%
SANTA MARTA-DELEGADA	3	23.333	0,90%	133.309,69	0,46%	875	0,61%	3.851,17	0,45%
VILLAVICENCIO	2	20.266	0,78%	324.441,64	1,12%	1.612	1,12%	25.062,43	2,92%
IBAGUE	2	20.031	0,77%	236.092,09	0,82%	1.064	0,74%	6.029,71	0,70%
ARMENIA	2	16.218	0,62%	117.694,86	0,41%	421	0,29%	2.054,40	0,24%
BUENAVENTURA-DELEGAD	3	15.926	0,61%	63.405,88	0,22%	430	0,30%	2.014,45	0,23%
MONTERIA	2	15.671	0,60%	158.146,57	0,55%	600	0,42%	5.271,94	0,61%
NEIVA - DELEGADA	3	14.701	0,57%	186.537,60	0,65%	621	0,43%	2.980,17	0,35%
PASTO	2	13.976	0,54%	157.364,25	0,54%	408	0,28%	3.276,34	0,38%
VALLEDUPAR-DELEGADA	3	10.241	0,39%	109.430,85	0,38%	501	0,35%	5.589,36	0,65%
SINCELEJO-DELEGADA	3	8.740	0,34%	74.374,69	0,26%	322	0,22%	1.723,48	0,20%
POPAYAN-DELEGADA	3	8.426	0,32%	94.504,93	0,33%	220	0,15%	868,60	0,10%
TULUA-DELEGADA	3	8.239	0,32%	55.757,36	0,19%	252	0,18%	991,29	0,12%
TUNJA-DELEGADA	3	7.616	0,29%	202.688,97	0,70%	250	0,17%	1.806,31	0,21%
BUGA-DELEGADA	3	7.021	0,27%	32.496,10	0,11%	187	0,13%	473,29	0,06%
BARRANCABERMEJA-DELE	3	6.591	0,25%	60.949,82	0,21%	205	0,14%	1.521,19	0,18%
APARTADO-DELEGADA	3	6.219	0,24%	14.510,38	0,05%	387	0,27%	819,00	0,10%
FLORENCIA-DELEGADA	3	6.029	0,23%	44.387,93	0,15%	178	0,12%	818,47	0,10%
SAN ANDRES - DELEGADA	3	5.793	0,22%	39.276,48	0,14%	95	0,07%	513,94	0,06%
DUITAMA-DELEGADA	3	5.132	0,20%	42.443,07	0,15%	275	0,19%	1.280,55	0,15%
YOPAL-DELEGADA	3	4.982	0,19%	104.887,99	0,36%	275	0,19%	3.150,05	0,37%
CARTAGO-DELEGADA	3	3.338	0,13%	29.624,13	0,10%	131	0,09%	445,75	0,05%
IPIALES-DELEGADA	3	3.165	0,12%	18.152,90	0,06%	73	0,05%	369,03	0,04%
GIRARDOT-DELEGADA	3	3.056	0,12%	20.335,19	0,07%	109	0,08%	491,03	0,06%
SOGAMOSO-DELEGADA	3	3.012	0,12%	28.549,11	0,10%	123	0,09%	800,96	0,09%
RIOHACHA	2	2.703	0,10%	46.305,81	0,16%	74	0,05%	916,07	0,11%
ESPINAL-DELEGADA	3	2.520	0,10%	25.309,23	0,09%	67	0,05%	268,15	0,03%
LA DORADA-DELEGADA	3	1.645	0,06%	9.413,25	0,03%	71	0,05%	477,70	0,06%
ARAUCA-DELEGADA	3	1.523	0,06%	66.507,54	0,23%	31	0,02%	167,90	0,02%
CAUCASIA - DELEGADA	3	1.423	0,05%	11.757,16	0,04%	38	0,03%	678,49	0,08%
SAN GIL-DELEGADA	3	1.421	0,05%	11.727,01	0,04%	30	0,02%	153,14	0,02%
TOTAL		2.596.756	100%	28.914.749	100%	143.805	100%	857.342	100%

Valores en millones de pesos
1. Compensación CEDEC
2. Compensación Cámara CUD
3. Compensación Bancos Delegados



TITULOS VALORES COMPENSADOS A NIVEL NACIONAL MAYO 2012									
CIUDAD		PRIMERA SESION				SEGUNDA SESION			
		CANTIDAD	%	VALOR	%	CANTIDAD	%	VALOR	%
FUNDACION-DELEGADA	3	1.225	0,05%	3.440,61	0,01%	77	0,05%	117,35	0,01%
CHIQUEQUIRA-DELEGADA	3	1.068	0,04%	5.763,75	0,02%	46	0,03%	217,48	0,03%
QUIBDO	2	1.040	0,04%	12.741,06	0,04%	58	0,04%	434,85	0,05%
OCANA-DELEGADA	3	993	0,04%	8.747,21	0,03%	24	0,02%	165,38	0,02%
PUERTO BOYACA - DELEGA	3	835	0,03%	7.857,24	0,03%	36	0,03%	94,53	0,01%
LETICIA	2	824	0,03%	6.223,54	0,02%	24	0,02%	78,97	0,01%
PITALITO - DELEGADA	3	790	0,03%	11.095,78	0,04%	19	0,01%	365,15	0,04%
AGUACHICA-DELEGADA	3	766	0,03%	7.581,41	0,03%	19	0,01%	155,49	0,02%
GRANADA - DELEGADA	3	756	0,03%	7.478,96	0,03%	57	0,04%	339,68	0,04%
GARZON - DELEGADA	3	582	0,02%	6.054,85	0,02%	24	0,02%	342,54	0,04%
SOCORRO-DELEGADA	3	568	0,02%	4.483,32	0,02%	22	0,02%	147,73	0,02%
PAMPLONA - DELEGADA	3	566	0,02%	4.142,19	0,01%	9	0,01%	39,64	0,00%
TURBO - DELEGADA	3	537	0,02%	3.431,56	0,01%	29	0,02%	114,32	0,01%
MELGAR - DELEGADA	3	432	0,02%	3.671,45	0,01%	38	0,03%	187,21	0,02%
PUERTO BERRIO - DELEGAD	3	425	0,02%	3.020,72	0,01%	20	0,01%	104,29	0,01%
MAGANGUE-DELEGADA	3	412	0,02%	2.733,16	0,01%	19	0,01%	130,05	0,02%
PAIPA - DELEGADA	3	321	0,01%	2.292,72	0,01%	12	0,01%	55,51	0,01%
MARIQUITA - DELEGADA	3	312	0,01%	2.209,16	0,01%	17	0,01%	73,99	0,01%
LORICA - DELEGADA	3	300	0,01%	2.575,98	0,01%	13	0,01%	69,18	0,01%
ZARZAL - DELEGADA	3	267	0,01%	3.398,81	0,01%	4	0,00%	34,80	0,00%
BARBOSA - DELEGADA	3	265	0,01%	1.817,02	0,01%	16	0,01%	30,26	0,00%
SEVILLA-DELEGADA	3	233	0,01%	1.229,24	0,00%	3	0,00%	0,56	0,00%
RIOSUCIO - DELEGADA	3	157	0,01%	547,28	0,00%	1	0,00%	12,38	0,00%
TUQUERRES - DELEGADA	3	153	0,01%	946,99	0,00%	6	0,00%	28,36	0,00%
TOTAL		2.596.756	100%	28.914.749	100%	143.805	100%	857.342	100%

Valores en millones de pesos
1. Compensación CEDEC
2. Compensación Cámara CUD
3. Compensación Bancos Delegados

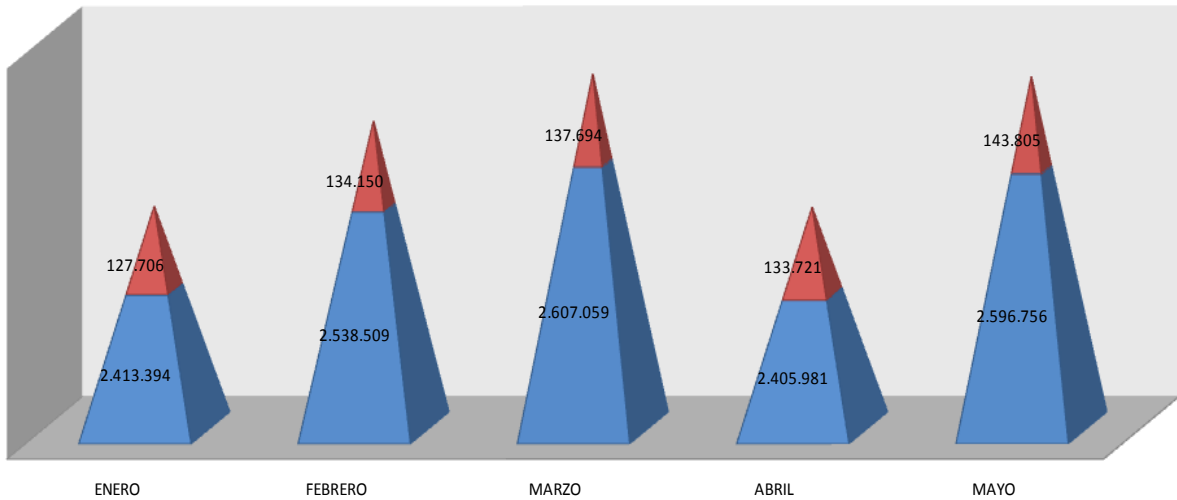
MES	PRIMERA SESIÓN				SEGUNDA SESIÓN			
	CANTIDAD	%	VALOR	%	CANTIDAD	%	VALOR	%
ENERO	2.413.394	19,21%	26.537.399	19,31%	127.706	18,86%	771.514	19,28%
FEBRERO	2.538.509	20,21%	27.448.327	19,97%	134.150	19,81%	861.112	21,52%
MARZO	2.607.059	20,75%	28.001.867	20,38%	137.694	20,34%	763.878	19,09%
ABRIL	2.405.981	19,15%	26.529.249	19,30%	133.721	19,75%	748.461	18,70%
MAYO	2.596.756	20,67%	28.914.749	21,04%	143.805	21,24%	857.342	21,42%
TOTAL	12.561.699	100,00%	137.431.592	100,00%	677.076	100,00%	4.002.308	100,00%
PROMEDIO MENSUAL	2.512.340		27.486.318		135.415		800.462	

valores en millones de pesos



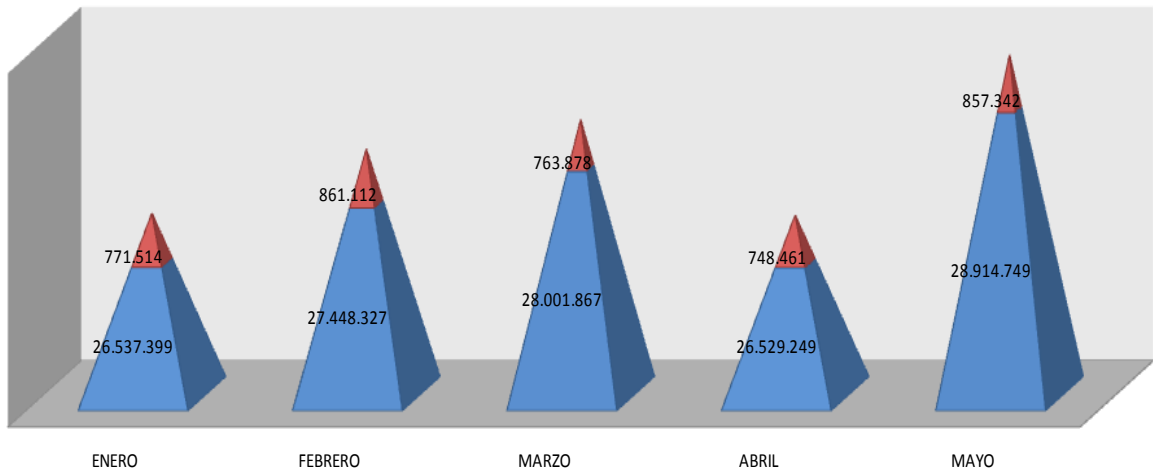
VOLUMEN DE LOS CHEQUES COMPENSADOS

■ CANJE ■ DEVOLUCIÓN



VALOR DE LOS CHEQUES COMPENSADOS

■ CANJE ■ DEVOLUCIÓN





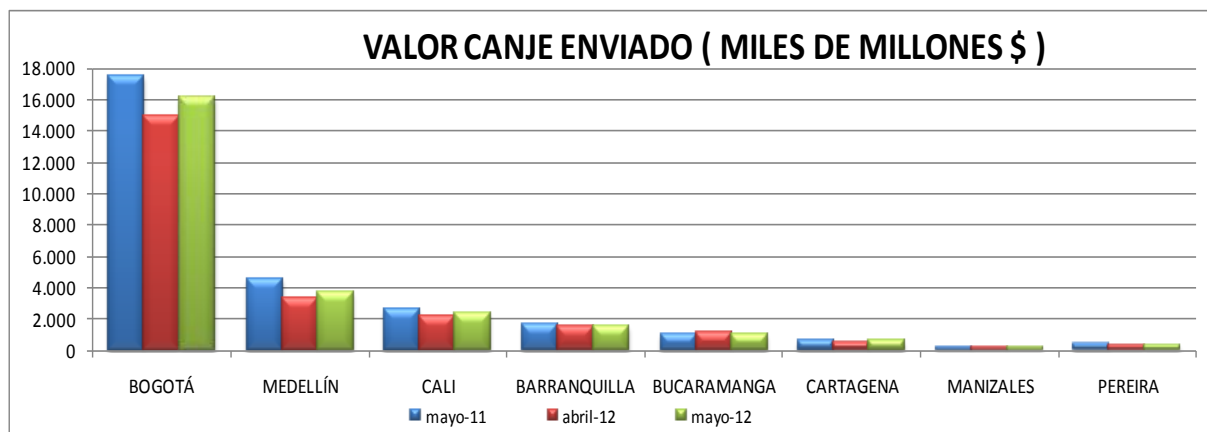
II. COMPENSACIÓN ELECTRÓNICA

1. COMPORTAMIENTO DEL CANJE ENVIADO AL COBRO

◆ Valor del Canje Enviado al Cobro

Se presentan a continuación estadísticas comparativas del valor de los cheques enviados al cobro durante el mes de mayo de 2012, el mes inmediatamente anterior e igual mes del año 2011. Como se observa Bogotá disminuyó en valor 1 billón 295 mil millones de pesos respecto a mayo del año anterior pero aumentó en 1 billón 279 mil millones de pesos respecto al mes de abril de 2012; además Medellín redujo 882 mil millones de pesos respecto a mayo de 2011, aunque incrementó 346 mil millones de pesos respecto al mes inmediatamente anterior.

VALOR DEL CANJE ENVIADO (MILES DE MILLONES\$)							
CIUDAD	PERIODO			DIF. (MAY 12 - MAY 11)		DIF. (MAY 12 - ABR 12)	
	MAYO (2011)	ABRIL (2012)	MAYO (2012)	EN VALOR	PORCENTUAL	EN VALOR	PORCENTUAL
BOGOTÁ	17.458	14.884	16.163	-1.295	-7,4	1.279	8,6
MEDELLÍN	4.561	3.332	3.679	-882	-19,3	346	10,4
CALI	2.622	2.219	2.389	-233	-8,9	170	7,7
BARRANQUILLA	1.650	1.501	1.584	-66	-4,0	83	5,5
BUCARAMANGA	1.072	1.105	1.045	-27	-2,5	-60	-5,4
CARTAGENA	640	489	663	23	3,6	174	35,7
MANIZALES	242	245	220	-22	-9,1	-24	-10,0
PEREIRA	389	304	328	-61	-15,7	24	8,0
TOTAL	28.635	24.080	26.071	-2.564	-9,0	1.992	8,3

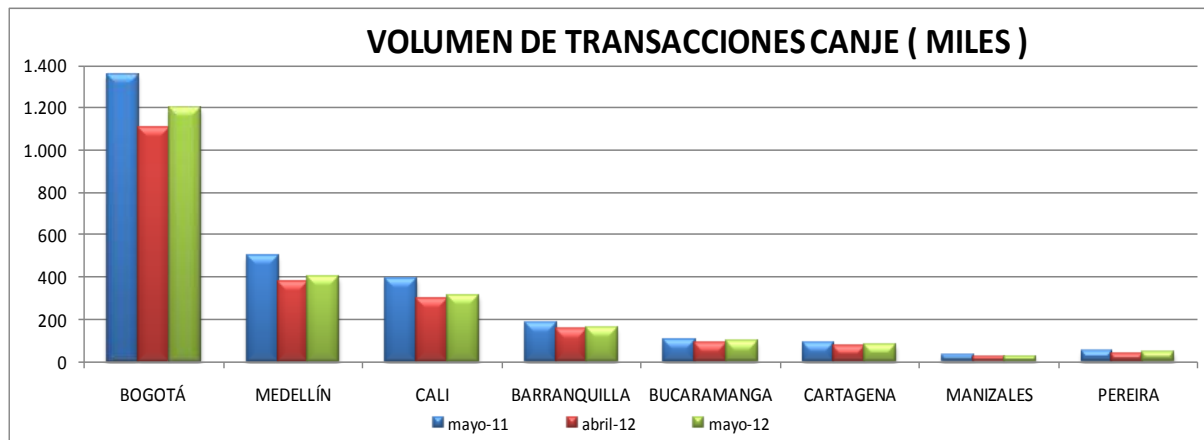




◆ **Volumen del Canje Enviado al Cobro**

El siguiente cuadro y la siguiente gráfica registran el número de cheques enviados al cobro al CEDEC durante los períodos analizados. Bogotá disminuyó 161 mil cheques con respecto al mismo mes del año anterior; pero aumentó 94 mil cheques respecto a abril de 2012. En Colombia se disminuyó la cantidad de cheques en un 14,3% referente al año anterior pero aumentó un 7,6% frente al mes anterior.

VOLUMEN DE TRANSACCIONES POR CIUDAD (MILES)								
CIUDAD	PERIODO			DIF. (MAY 12 - MAY 11)		DIF. (MAY 12 - ABR 12)		
	MAYO (2011)	ABRIL (2012)	MAYO (2012)	EN VOLUMEN	PORCENTUAL	EN VOLUMEN	PORCENTUAL	
BOGOTÁ	1.356	1.102	1.195	-161	-11,8	94	8,5	
MEDELLÍN	496	377	399	-97	-19,5	22	5,9	
CALI	387	296	314	-74	-19,0	18	5,9	
BARRANQUILLA	180	149	160	-20	-11,0	11	7,2	
BUCARAMANGA	104	86	92	-12	-11,5	6	6,8	
CARTAGENA	90	72	80	-10	-11,5	8	10,7	
MANIZALES	30	22	24	-5	-17,9	2,2	9,9	
PEREIRA	50	39	42	-8	-15,4	3,2	8,1	
TOTAL	2.692	2.143	2.306	-386	-14,3	163	7,6	

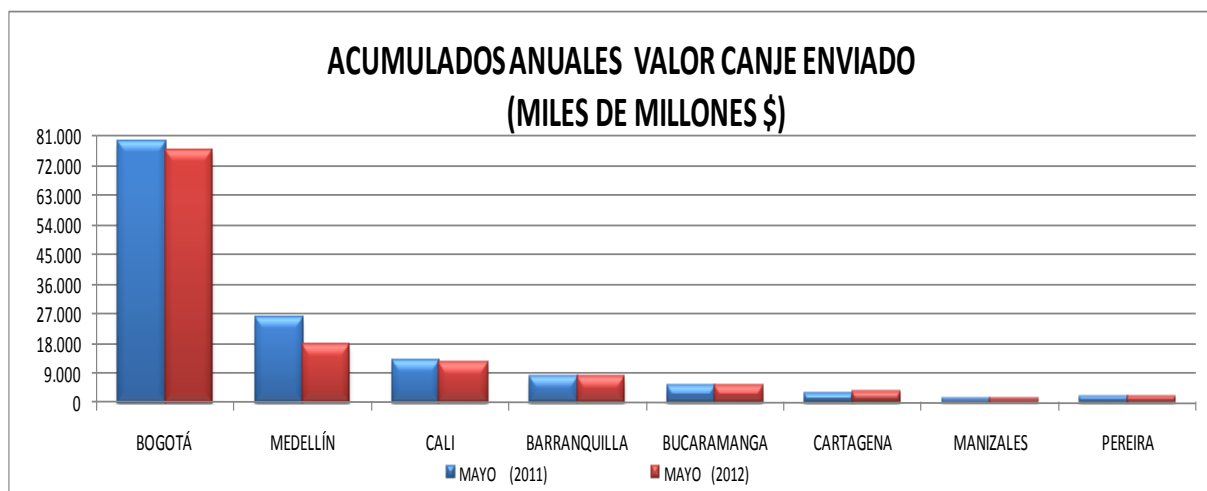




◆ **Acumulado del canje en 2012 frente al canje en 2011**

A continuación se presenta el acumulado del valor del canje al cobro registrado en el 2011, comparado con el acumulado del año anterior; la variación por Medellín es negativa en un 32,6% y un 9,3% en total:

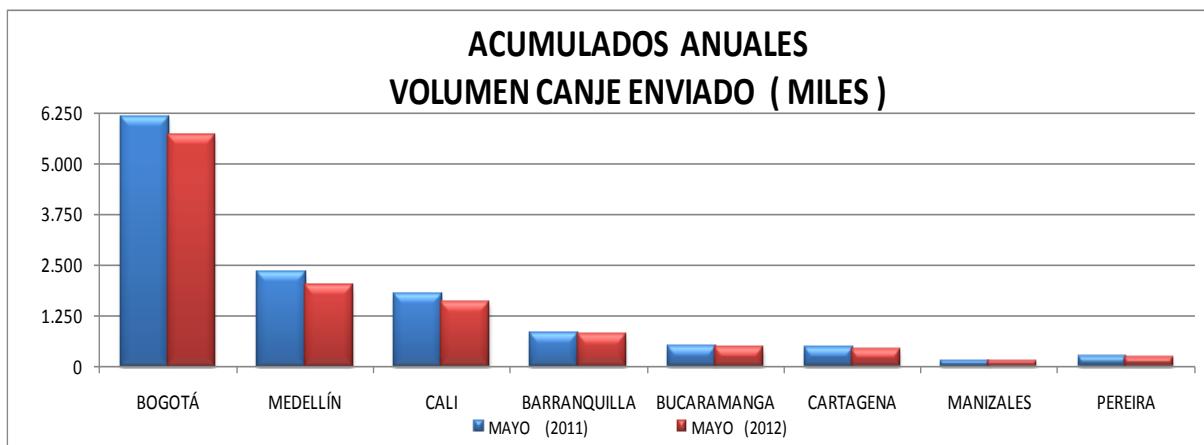
ACUMULADO VALOR CANJE ENVIADO (MILES DE MILLONES \$)				
CIUDAD	PERIODO MAYO (2011)	MAYO (2012)	DIF. 2012-2011	
			EN VALOR	PORCENTUAL
BOGOTÁ	79.533	76.416	-3.116	-3,9
MEDELLÍN	25.584	17.248	-8.336	-32,6
CALI	12.853	11.795	-1.058	-8,2
BARRANQUILLA	7.891	7.757	-133	-1,7
BUCARAMANGA	5.119	5.074	-45	-0,9
CARTAGENA	2.903	3.097	195	6,7
MANIZALES	1.298	1.152	-147	-11,3
PEREIRA	1.800	1.659	-142	-7,9
TOTAL	136.981	124.199	-12.783	-9,3





De igual manera se presenta el acumulado del volumen de cheques registrado el año 2012 en relación al acumulado para igual periodo durante el año 2011. Descendió en 1'148.000 cheques en total, donde Bogotá representa el 36% y Medellín el 30% de la disminución acumulada.

ACUMULADO VOLUMEN CANJE ENVIADO (MILES)				
CIUDAD	PERIODO MAYO (2011)	MAYO (2012)	DIF. 2012-2011	
			EN VOLUMEN	PORCENTUAL
BOGOTÁ	6.112	5.703	-410	-6,7
MEDELLÍN	2.312	1.972	-340	-14,7
CALI	1.791	1.559	-232	-13,0
BARRANQUILLA	818	768	-50	-6,1
BUCARAMANGA	480	453	-27	-5,6
CARTAGENA	431	384	-47	-10,9
MANIZALES	137	119	-19	-13,5
PEREIRA	230	206	-24	-10,6
TOTAL	12.312	11.164	-1.148	-9,3



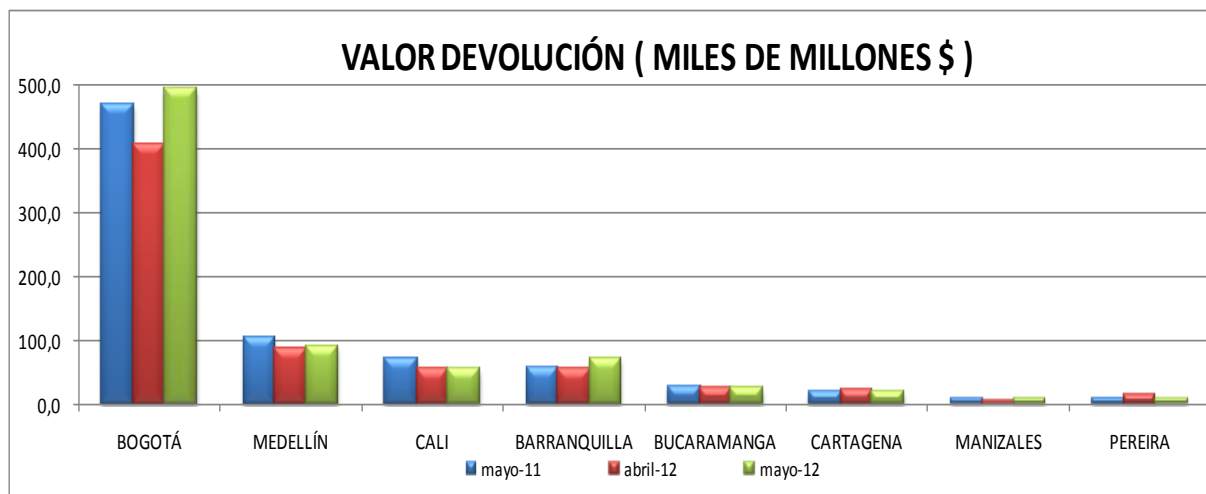


2. COMPORTAMIENTO DEL CANJE ENVIADO EN DEVOLUCIÓN

◆ Valor de la Devolución Enviada al Cobro

Se presentan a continuación estadísticas comparativas del valor de los cheques enviados en devolución durante el mes de mayo de 2012, durante el mes anterior y durante igual mes del año 2011. Bogotá incrementó aproximadamente 85 mil millones respecto al mes anterior y 24 mil millones frente al mismo mes del año anterior.

VALOR DEVOLUCIÓN ENVIADA (MILES DE MILLONES \$)							
CIUDAD	PERIODO			DIF. (MAY 12-MAY 11)		DIF. (MAY 12 - ABR 12)	
	MAYO (2011)	ABRIL (2012)	MAYO (2012)	EN VALOR	PORCENTUAL	EN VALOR	PORCENTUAL
	BOGOTÁ	469,8	409,0	494,1	24,3	5,2	85,2
MEDELLÍN	104,7	87,1	90,3	-14,5	-13,8	3,2	3,7
CALI	71,3	54,3	54,6	-16,7	-23,4	0,4	0,6
BARRANQUILLA	56,8	53,6	71,3	14,6	25,7	17,8	33,1
BUCARAMANGA	28,0	24,8	26,0	-2,0	-7,0	1,2	4,9
CARTAGENA	20,4	22,2	20,1	-0,3	-1,5	-2,1	-9,5
MANIZALES	8,0	6,0	8,0	0,0	0,5	2,0	32,7
PEREIRA	9,3	14,1	7,4	-1,9	-20,6	-6,7	-47,5
TOTAL	768,3	671,0	771,9	3,6	0,5	100,9	15,0

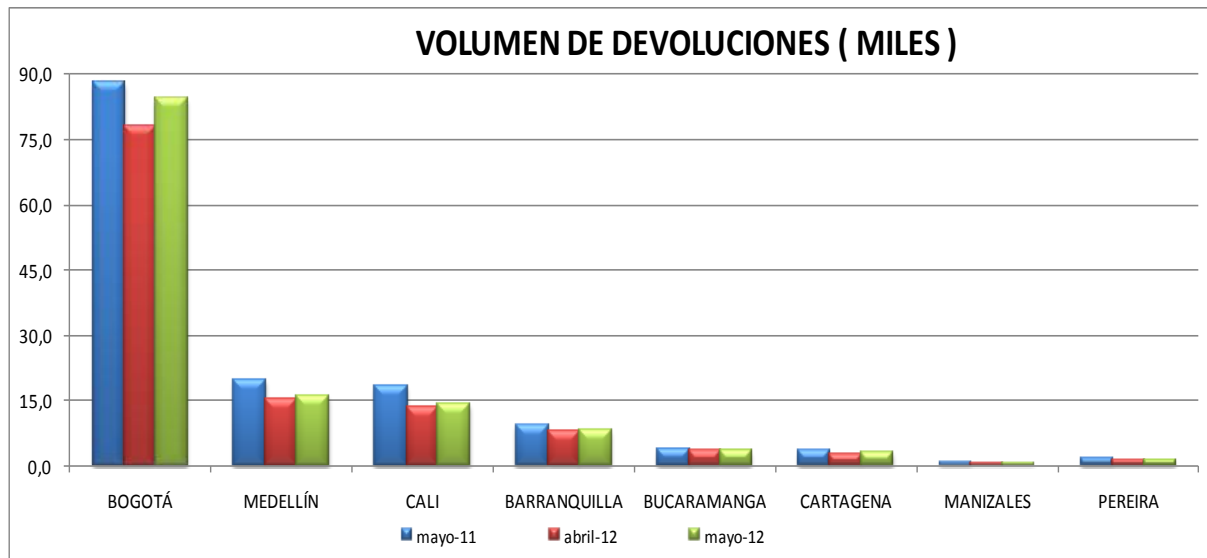




◆ **Volumen del Canje Enviado en Devolución**

El siguiente cuadro y la siguiente gráfica registran el número de cheques enviados en devolución al CEDEC durante el período analizado; la variación fue mínima pero positiva respecto al mes inmediatamente anterior.

VOLUMEN DE TRANSACCIONES (MILES)							
CIUDAD	PERIODO MAYO (2011)	ABRIL (2012)	MAYO (2012)	DIF. (MAY 12-MAY 11)		DIF. (MAY 12 - ABR 12)	
				EN VOLUMEN	PORCENTUAL	EN VOLUMEN	PORCENTUAL
BOGOTÁ	88,1	78,0	84,6	-3,5	-4,0	6,6	8,5
MEDELLÍN	19,6	15,3	16,2	-3,5	-17,7	0,9	5,6
CALI	18,4	13,5	14,2	-4,2	-23,1	0,7	5,2
BARRANQUILLA	9,3	8,1	8,4	-0,9	-9,6	0,3	3,5
BUCARAMANGA	4,0	3,5	3,6	-0,4	-10,2	0,1	2,3
CARTAGENA	3,5	2,6	3,0	-0,5	-13,7	0,4	15,2
MANIZALES	0,9	0,6	0,6	-0,2	-28,0	0,1	12,4
PEREIRA	1,7	1,4	1,4	-0,2	-13,6	0,1	4,9
TOTAL	145,4	122,9	132,0	-13,5	-9,3	9,1	7,4



◆ **Porcentaje de Devolución**

El siguiente cuadro registra el valor y número de los cheques devueltos durante los meses de abril y mayo de 2012, como porcentaje del respectivo canje enviado al cobro:

PORCENTAJE DE DEVOLUCIÓN ABRIL 2012 - MAYO 2012 / VALOR						
SUCURSAL	ABRIL (2012)		MAYO (2012)		PORCENTAJE	
	CANJE	DEVOLUCIÓN	CANJE	DEVOLUCIÓN	%DEV/Abr 12	%DEV/May 12
BOGOTÁ	14.884	409	16.163	494	2,7	3,1
MEDELLÍN	3.332	87	3.679	90	2,6	2,5
CALI	2.219	54	2.389	55	2,4	2,3
BARRANQUILLA	1.501	54	1.584	71	3,6	4,5
BUCARAMANGA	1.105	25	1.045	26	2,2	2,5
CARTAGENA	489	22	663	20	4,5	3,0
MANIZALES	245	6	220	8	2,5	3,6
PEREIRA	304	14	328	7	4,6	2,3
TOTAL	24.080	671	26.071	772	2,8	3,0

MILES DE MILLONES DE PESOS

PORCENTAJE DE DEVOLUCIÓN ABRIL 2012 - MAYO 2012 / VOLUMEN						
SUCURSAL	ABRIL (2012)		MAYO (2012)		PORCENTAJE	
	CANJE	DEVOLUCIÓN	CANJE	DEVOLUCIÓN	%DEV/Abr 12	%DEV/May 12
BOGOTÁ	1.102	78	1.195	85	7,1	7,1
MEDELLÍN	377	15	399	16	4,1	4,0
CALI	296	13	314	14	4,5	4,5
BARRANQUILLA	149	8	160	8	5,4	5,2
BUCARAMANGA	86	3	92	4	4,0	3,9
CARTAGENA	72	3	80	3	3,6	3,8
MANIZALES	22	1	24	1	2,6	2,6
PEREIRA	39	1	42	1	3,5	3,4
TOTAL	2.143	123	2.306	132	5,7	5,7

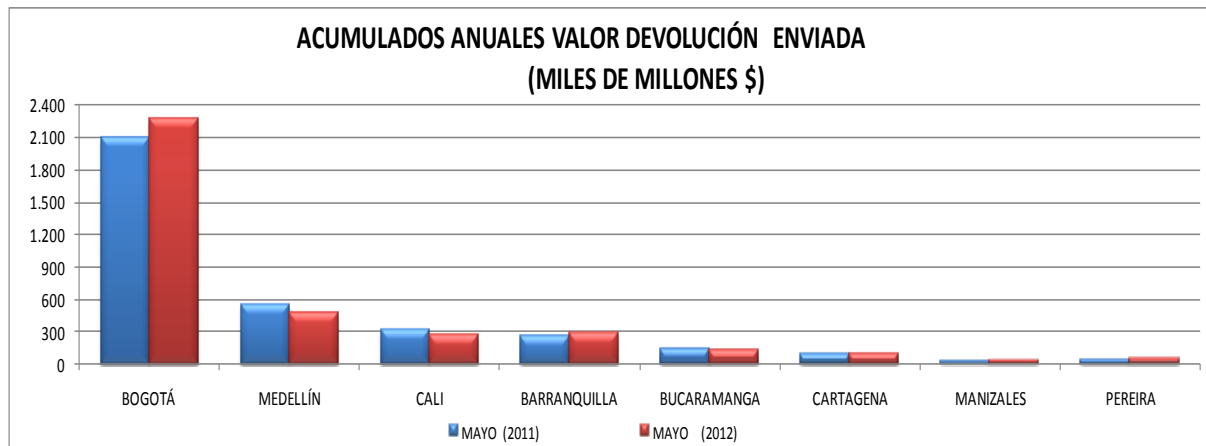
MILES DE TRANSACCIONES



◆ Acumulado de la devolución en 2012 frente al 2011

A continuación se presenta el acumulado del valor del canje en devolución durante el año 2012 frente a igual periodo del año 2011:

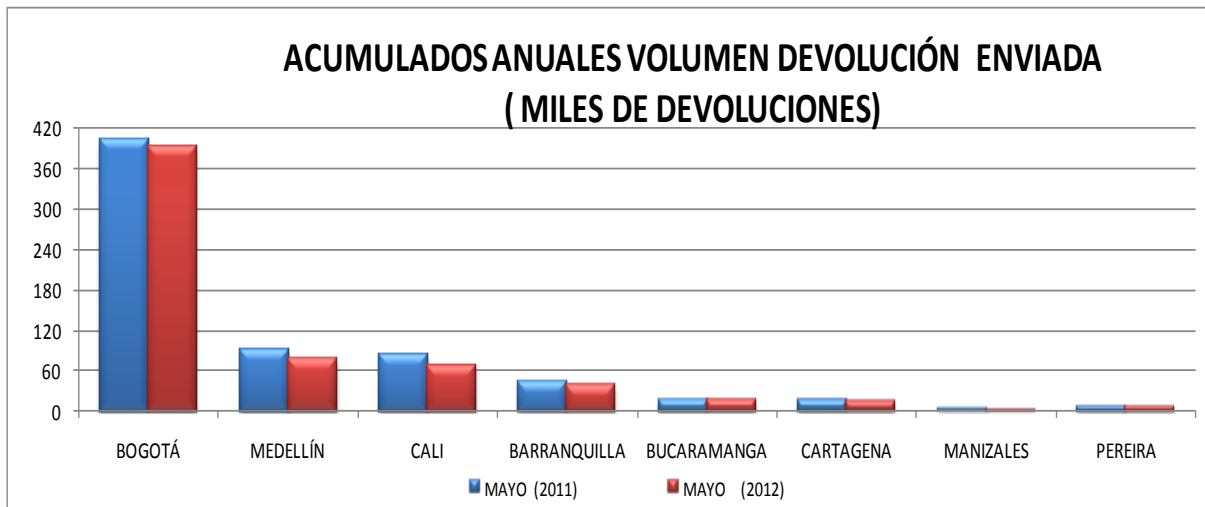
ACUMULADO VALOR DEVOLUCIÓN ENVIADA (MILES DE MILLONES \$)				
CIUDAD	PERIODO		DIF. 2012-2011	
	MAYO (2011)	MAYO (2012)	EN VALOR	PORCENTUAL
BOGOTÁ	2.096	2.263	167	8,0
MEDELLÍN	544	477	-67	-12,3
CALI	321	272	-49	-15,3
BARRANQUILLA	256	288	32	12,3
BUCARAMANGA	141	130	-11	-7,5
CARTAGENA	93	102	9	9,5
MANIZALES	32	32	1	2,0
PEREIRA	42	48	5	12,5
TOTAL	3.525	3.612	87	2,5





De igual manera se presenta el acumulado del volumen de cheques devueltos durante el año 2012 con respecto al acumulado para igual período del 2011, se observa un decrecimiento del 7,5%.

ACUMULADO VOLUMEN DEVOLUCIÓN ENVIADA (MILES)				
CIUDAD	PERIODO MAYO (2011)	MAYO (2012)	DIF. 2012-2011	
			EN VOLUMEN	PORCENTUAL
BOGOTÁ	404	392	-12	-2,9
MEDELLÍN	91	78	-13	-14,5
CALI	84	69	-16	-18,5
BARRANQUILLA	45	40	-5	-11,4
BUCARAMANGA	18	18	0	-1,7
CARTAGENA	17	14	-3	-16,8
MANIZALES	4	3	-1	-14,9
PEREIRA	8	7	-1	-9,7
TOTAL	671	621	-50	-7,5



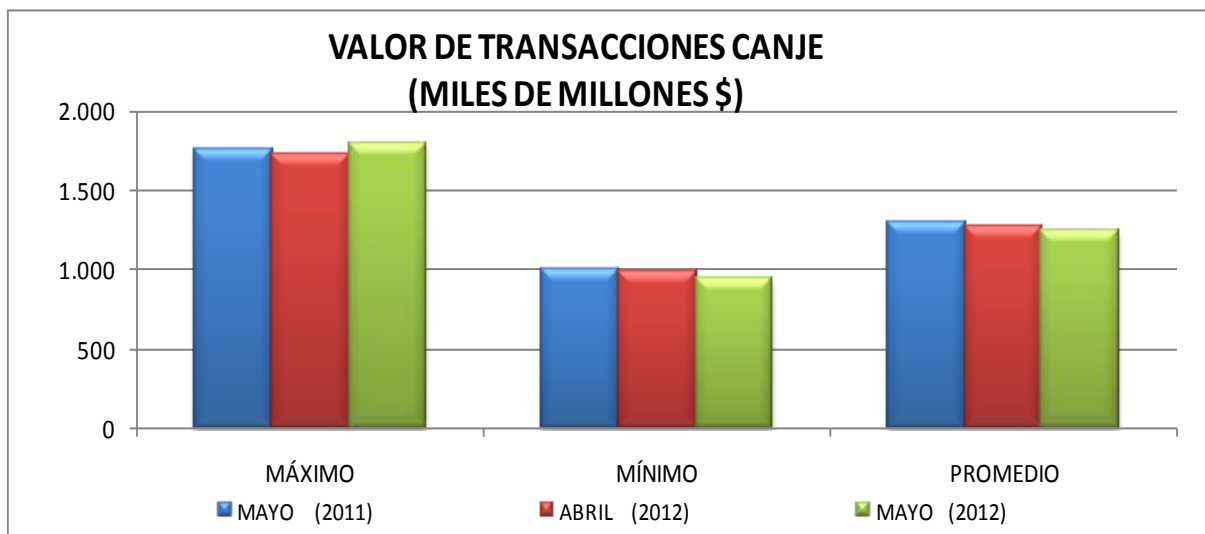


3. VALORES MÁXIMOS, MÍNIMOS Y PROMEDIO DEL CANJE AL COBRO Y EN DEVOLUCIÓN

Los siguientes cuadros y gráficas registran los valores máximos, mínimos y promedio de valor y volumen del canje al cobro y en devolución del mes de mayo de 2012, comparados con el mismo mes del año pasado y con el mes inmediatamente anterior.

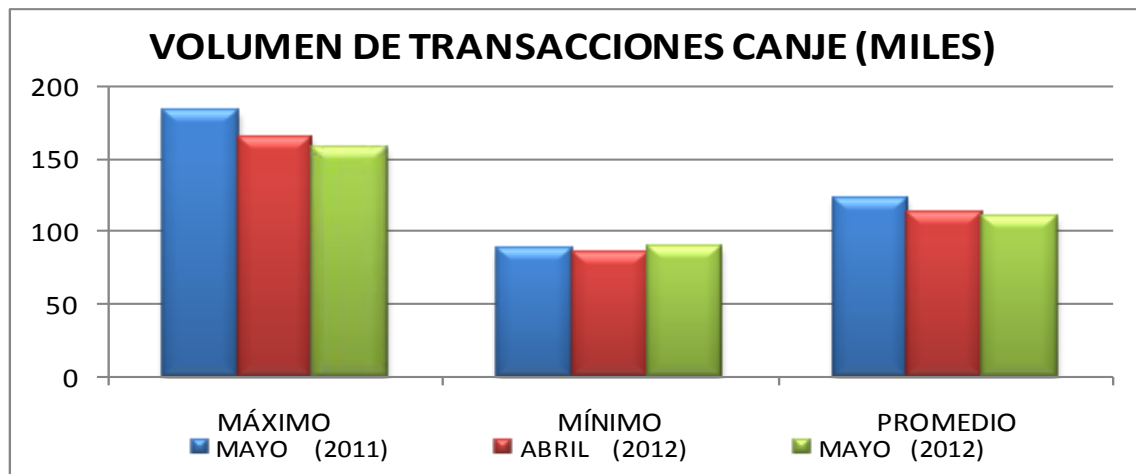
◆ Canje al Cobro

VALOR DE TRANSACCIONES CANJE (MILES DE MILLONES \$)							
MES	MAYO (2011)	ABRIL (2012)	MAYO (2012)	DIF. (MAY 12 - MAY 11)		DIF. (MAY 12 - ABR 12)	
				EN VALOR	PORCENTUAL	EN VALOR	PORCENTUAL
MÁXIMO	1.747	1.727	1.789	42	2,4	62	3,6
MÍNIMO	1.002	987	948	-54	-5,4	-39	-4,0
PROMEDIO	1.302	1.267	1.241	-60	-4,6	-26	-2,0



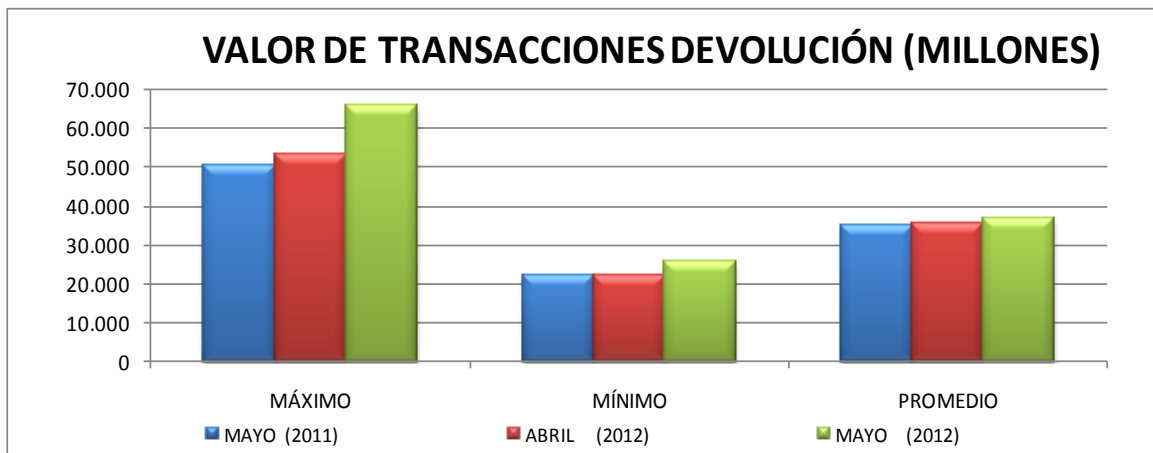


VOLUMEN DE TRANSACCIONES CANJE (MILES)							
MES	MAYO (2011)	ABRIL (2012)	MAYO (2012)	DIF. (MAY 12 - MAY 11)		DIF. (MAY 12 - ABR 12)	
				EN VOLUMEN	PORCENTUAL	EN VOLUMEN	PORCENTUAL
MÁXIMO	184	165	157	-27	-14,7	-8	-4,8
MÍNIMO	88	85	89	1	0,8	4	5,0
PROMEDIO	122	113	110	-13	-10,3	-3	-2,6

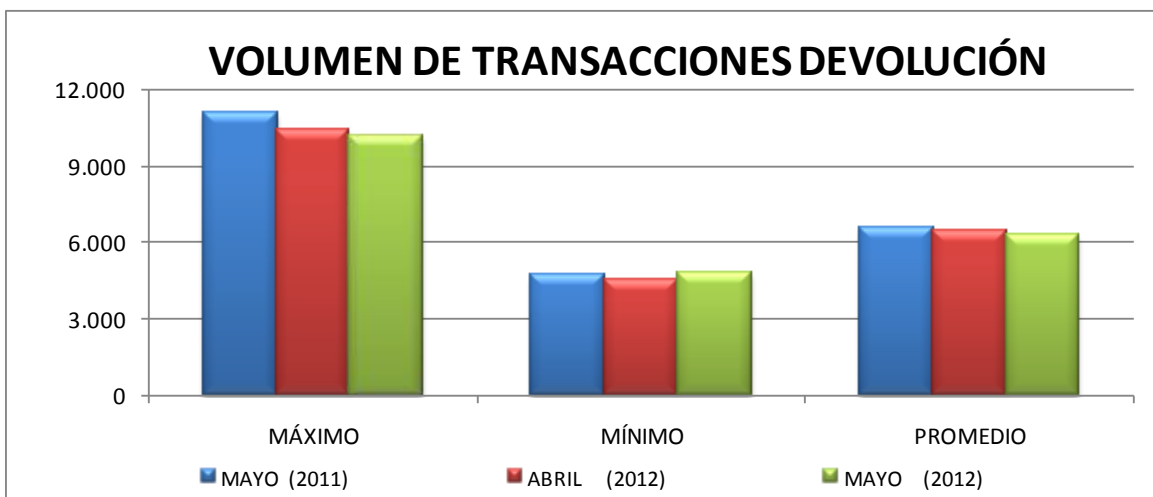


◆ Canje en Devolución

VALOR DE TRANSACCIONES DEVOLUCIÓN (MILLONES)							
MES	MAYO (2011)	ABRIL (2012)	MAYO (2012)	DIF. (MAY 12-MAY 11)		DIF. (MAY 12 - ABR 12)	
				EN VALOR	PORCENTUAL	EN VALOR	PORCENTUAL
MÁXIMO	50.469	53.329	66.002	15.533	30,8	12.672	23,8
MÍNIMO	22.132	22.021	25.547	3.415	15,4	3.526	16,0
PROMEDIO	34.922	35.361	36.757	1.835	5,3	1.397	3,9



VOLUMEN DE TRANSACCIONES DEVOLUCIÓN							
MES	MAYO (2011)	ABRIL (2012)	MAYO (2012)	DIF. (MAY 12-MAY 11)		DIF. (MAY 12 - ABR 12)	
				EN VOLUMEN	PORCENTUAL	EN VOLUMEN	PORCENTUAL
MÁXIMO	11.061	10.435	10.235	-826	-7,5	-200	-1,9
MÍNIMO	4.773	4.534	4.846	73	1,5	312	6,9
PROMEDIO	6.611	6.473	6.284	-326	-4,9	-189	-2,9





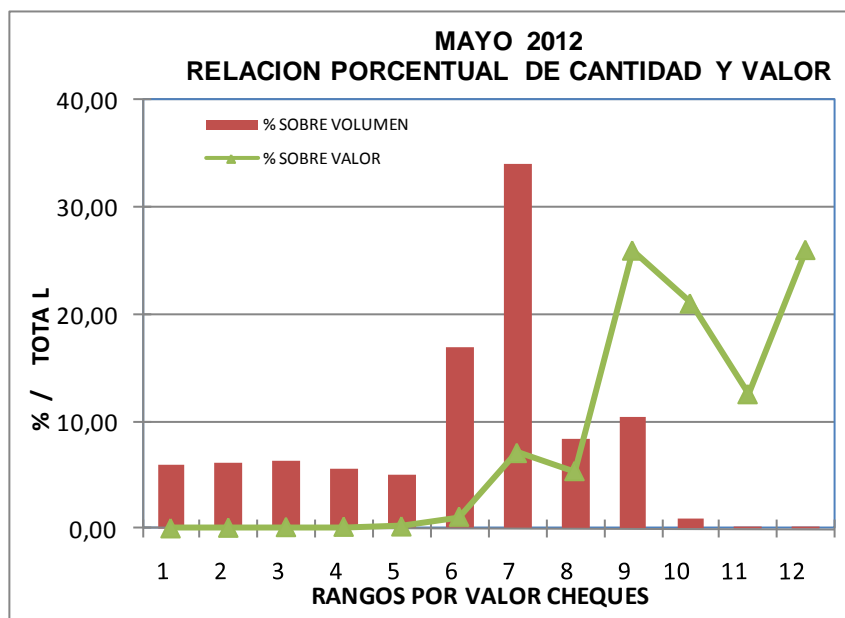
4. VALOR DE LOS CHEQUES COMPENSADOS

Se presentan a continuación las estadísticas correspondientes a la distribución del número y valor de los cheques compensados en mayo de 2012, de acuerdo con los diferentes rangos de sus valores individuales. Como se ha venido presentando los cheques de 1 a 5 millones representan el 34% sobre el total de cantidad cheques, y en valor se destacan los cheques de más de 10 millones con aproximadamente el 86% del total.

VALOR DE LOS CHEQUES COMPENSADOS						
RANGO	N° CHEQUES ^{1/}	% SOBRE TOTAL DE CHEQUES	VALOR ^{2/}	% SOBRE VALOR TOTAL	VR PROMEDIO POR CHEQUE	
1	0-100.000	137,1	5,94	6,74	0,0	49.171
2	100.000-200.000	142,5	6,18	21,77	0,1	152.723
3	200.000-300.000	146,5	6,35	37,21	0,1	254.061
4	300.000-400.000	128,9	5,59	45,34	0,2	351.846
5	400.000-500.000	116,1	5,03	52,94	0,2	455.896
6	500.000-1.000.000	391,4	16,97	289,88	1,1	740.645
7	1.000.000-5.000.000	784,8	34,03	1.845,65	7,1	2.351.832
8	5.000.000-10.000.000	194,0	8,41	1.404,13	5,4	7.238.137
9	10.000.000-100.000.000	240,8	10,44	6.788,39	26,0	28.187.706
10	100.000.000-1.000.000.000	22,3	0,97	5.493,98	21,1	246.410.833
11	1.000.000.000-5.000.000.000	1,6	0,07	3.281,95	12,6	2.052.501.517
12	>5.000.000.000	0,4	0,02	6.803,46	26,1	15.288.666.422
TOTAL		2.306	100,0	26.071	100,0	11.304.146

^{1/} MILES DE TRANSACCIONES

^{2/} MILES DE MILLONES \$





5. VARIACIÓN DEL CANJE POR RANGOS DE VALOR

Se presentan a continuación estadísticas correspondientes a la variación del canje al cobro, de acuerdo con sus rangos de valor y volumen, en lo corrido del año:

◆ Variación porcentual en valor

Mes	Rango								Variación
	0-500	500-1M	1M-5M	5-10M	10-100M	100-1000M	1000-5000M	>5000M	
Enero	-11,1	-5,1	1,6	5,8	6,5	-6,6	-21,3	-22,1	-9,4
Febrero	-12,3	-5,6	0,3	3,8	3,7	-5,7	-17,9	-13,6	-6,5
Marzo	-18,2	-13,0	-8,5	-5,1	-3,2	-10,4	-21,7	-24,6	-13,8
Abril	-11,6	-6,5	-2,2	-1,6	-0,7	-6,2	-18,8	-11,1	-7,6
Mayo	-19,0	-14,3	-10,0	-8,9	-4,1	-7,8	-15,5	-10,3	-9,0
Promedio	-14,7	-9,2	-4,1	-1,6	0,2	-7,4	-19,1	-16,4	-9,3

◆ Variación porcentual en volumen

Mes	Rango								Variación
	0-500	500-1M	1M-5M	5-10M	10-100M	100-1000M	1000-5000M	>5000M	
Enero	-16,5	-5,7	0,4	5,9	7,0	-2,6	-19,7	-20,2	-5,4
Febrero	-15,9	-5,7	-0,4	3,7	3,4	-2,2	-16,6	-20,9	-5,7
Marzo	-20,9	-13,1	-9,2	-5,2	-3,9	-8,0	-20,0	-22,3	-12,8
Abril	-15,1	-6,6	-2,4	-1,3	-1,1	-2,6	-18,0	-12,1	-7,0
Mayo	-22,5	-14,4	-10,3	-8,9	-5,7	-5,3	-10,6	-8,2	-14,3
Promedio	-18,3	-9,4	-4,7	-1,6	-0,4	-4,3	-17,1	-16,9	-9,3

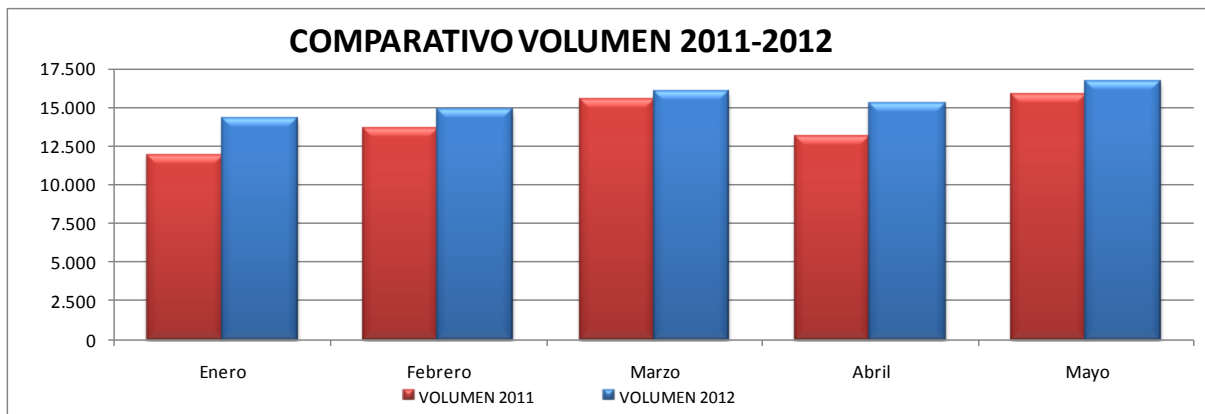


6. CHEQUES IDENTIFICADOS CON SIETES¹

El siguiente cuadro y la siguiente gráfica muestran la comparación en volumen y valor de cheques identificados en el campo a cargo con sietes durante el mes de mayo del año 2012 con respecto al año inmediatamente anterior.

VARIACIÓN CHEQUES CON SIETES						
AÑO \ MES	2011		2012		VARIACIÓN	
	VOLUMEN	VALOR *	VOLUMEN	VALOR *	VOLUMEN	PORCENTUAL
Enero	11.886	755.145	14.273	891.323	2.387	20,1
Febrero	13.571	943.531	14.869	729.510	1.298	9,6
Marzo	15.509	1.037.414	15.988	739.128	479	3,1
Abril	13.077	769.470	15.246	808.614	2.169	16,6
Mayo	15.809	882.038	16.668	637.348	859	5,4

*Valor expresado en millones de pesos



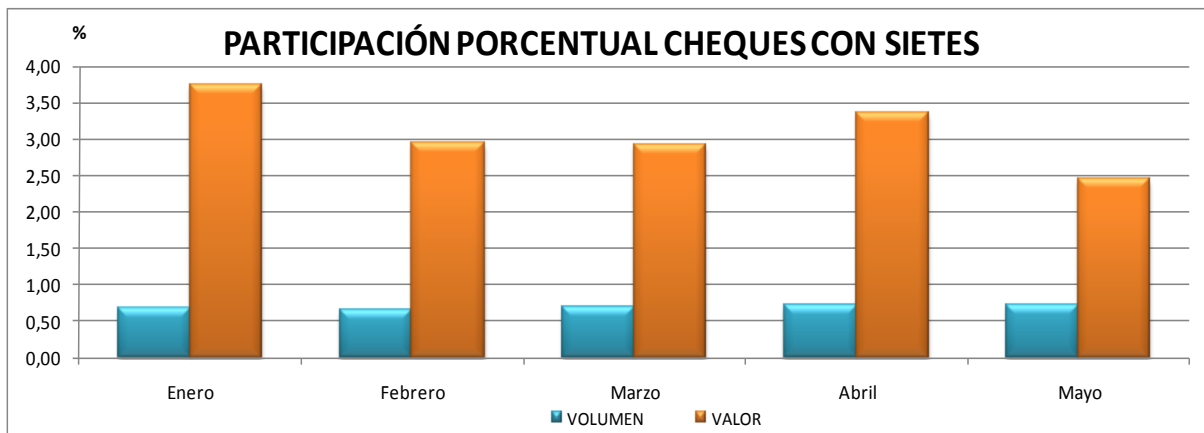
El siguiente cuadro y la siguiente gráfica reflejan la participación en volumen y valor de los cheques identificados en el campo a cargo con sietes dentro del total del canje enviado al cobro durante el mes de mayo del año 2012. Para este período al igual que el anterior los cheques de gerencia representan aproximadamente el 0,7% del total de registros enviados al sistema CEDEC.

¹ Corresponde a cheques de gerencia.



PARTICIPACIÓN CHEQUES CON SIETES						
MES	CHEQUES CON SIETES		TOTAL CANJE		PARTICIPACIÓN	
	VOLUMEN	VALOR *	VOLUMEN	VALOR *	VOLUMEN	VALOR
Enero	14.273	891.323	2.136.749	23.842.980	0,67	3,74
Febrero	14.869	729.510	2.259.871	24.887.819	0,66	2,93
Marzo	15.988	739.128	2.317.407	25.316.705	0,69	2,92
Abril	15.246	808.614	2.143.118	24.079.645	0,71	3,36
Mayo	16.668	637.348	2.306.359	26.071.418	0,72	2,44

*Valor expresado en millones de pesos





7. CAUSALES DE DEVOLUCIÓN

El siguiente cuadro presenta los porcentajes de causales de devolución sobre el total de las devoluciones efectuadas durante el mes de mayo de 2012, destacándose la causal 02 “Fondos insuficientes” como la de mayor participación de 60,20%; no se efectuaron devoluciones por causales inexistentes:

Código	Causal devolución	%
2	Fondos Insuficientes	60,20%
18	Falta continuidad endosos	9,39%
12	Firma no registrada	4,77%
4	Librado en chequera ajena	0,46%
23	Falta sello de canje	3,41%
33	Certificar que: Consignación del cheque en cuenta del primer beneficiario	2,94%
24	Mal remitido: no es a nuestro cargo	2,21%
16	Falta sello ante firma registrada	1,99%
21	Instrumento enmendado	0,94%
8	Hay orden de no pagarlo	1,50%
22	Falta cantidad en letras y/o números	1,31%
26	Certificar que: Abono de cheque fiscal en cuenta de la Entidad pública beneficiaria	0,92%
14	Faltan firmas de...	1,24%
7	Saldo Embargado	1,06%
9	Presentación del cheque seis (6) meses después de librado	0,45%
6	Cuenta saldada	0,86%
25	Preséntese en nuestra oficina de giros	0,85%
1	Carencia absoluta de fondos	1,80%
34	Certificar que: Abono en cuenta	0,66%
19	Identificación insuficiente del tenedor	0,20%
27	Valor inconsistente entre el registro y el cheque	0,54%
17	Falta endoso	0,50%
31	Mal remitido – Código de ruta errado o de otra plaza (24d)	0,39%
13	Firma no concordante con la registrada	0,11%
15	Falta protector registrado	0,19%
29	Mal remitido – Cuenta errada (24b)	0,26%
5	Cuenta cancelada	0,26%
30	Mal remitido – Número de cheque errado (24c)	0,32%
28	Mal remitido – Registro electrónico sin documento físico (24a)	0,15%
11	Instrumento aparentemente falsificado	0,09%
20	Tenedor distinto al beneficiario	0,04%
3	Pagado parcialmente	0,00%
32	Mal remitido – Código de transito errado o de otro banco (24e)	0,00%
0	No existe	0,00%
10	Quiebra, liquidación o concurso del girador	0,00%



◆ **Fondos Insuficientes**

El siguiente cuadro y la siguiente gráfica comparan la variación en volumen de cheques presentada por la causal de devolución “fondos insuficientes” hasta el mes de mayo de los años 2011 y 2012:

FONDOS INSUFICIENTES (CAUSAL 02)							
MES	AÑO	2011		2012		VARIACIÓN	
		VOLUMEN	PORCENTAJE*	VOLUMEN	PORCENTAJE*	VOLUMEN	PORCENTUAL
Enero		72.413	59,1	63.759	54,7	-8.654	-12,0
Febrero		74.899	58,4	71.098	57,7	-3.801	-5,1
Marzo		88.185	60,3	76.871	60,7	-11.314	-12,8
Abril		78.744	60,9	74.779	60,8	-3.965	-5,0
Mayo		88.441	60,9	79.434	60,2	-9.007	-10,2

*PORCENTAJE DE PARTICIPACION DENTRO DEL TOTAL DE DEVOLUCIONES.

