



BANCO DE LA REPÚBLICA

CEDEC

Informe Mensual

ESTADÍSTICO – MAYO 2010

Bogotá D.C., Colombia



TABLA DE CONTENIDO

I.	COMPENSACIÓN A NIVEL NACIONAL.....	3
II.	COMPENSACIÓN ELECTRÓNICA	6
1.	COMPORTAMIENTO DEL CANJE ENVIADO AL COBRO.....	6
2.	COMPORTAMIENTO DEL CANJE ENVIADO EN DEVOLUCIÓN	10
3.	VALORES MÁXIMOS, MÍNIMOS Y PROMEDIO DEL CANJE AL COBRO Y EN DEVOLUCIÓN	15
4.	VALOR DE LOS CHEQUES COMPENSADOS.....	18
5.	VARIACIÓN DEL CANJE POR RANGOS DE VALOR	19
6.	CHEQUES IDENTIFICADOS CON SIETES.....	20
7.	CAUSALES DE DEVOLUCIÓN	22



I. COMPENSACIÓN A NIVEL NACIONAL

A continuación se presenta en forma detallada por ciudad, los valores y cantidad de documentos presentados en la primera y segunda sesión de compensación para el mes de mayo de 2010¹.

TITULOS VALORES COMPENSADOS A NIVEL NACIONAL MAYO DE 2010									
CIUDAD		PRIMERA SESIÓN				SEGUNDA SESIÓN			
		CANTIDAD	%	VALOR	%	CANTIDAD	%	VALOR	%
BOGOTÁ	(1)	1.333.622	43.51%	16.591.648	52.68%	98.597	55.56%	420.078	46.87%
MEDELLIN	(1)	563.019	18.37%	5.354.645	17.00%	21.851	12.31%	115.820	12.92%
CALI	(1)	392.855	12.82%	2.775.295	8.81%	19.684	11.09%	74.196	8.28%
BARRANQUILLA	(1)	176.256	5.75%	2.062.174	6.55%	10.475	5.90%	46.755	5.22%
BUCARAMANGA	(1)	104.386	3.41%	1.031.767	3.28%	4.515	2.54%	132.718	14.81%
CARTAGENA	(1)	93.120	3.04%	564.918	1.79%	4.092	2.31%	20.235	2.26%
PEREIRA	(1)	50.162	1.64%	375.761	1.19%	1.823	1.03%	8.681	0.97%
MANIZALES	(1)	30.511	1.00%	241.566	0.77%	837	0.47%	4.535	0.51%
CUCUTA	(2)	29.011	0.95%	200.658	0.64%	1.588	0.89%	8.114	0.91%
SANTA MARTA	(3)	26.479	0.86%	141.608	0.45%	1.922	1.08%	5.793	0.65%
IBAGUE	(2)	22.823	0.74%	189.800	0.60%	1.260	0.71%	5.702	0.64%
VILLAVICENCIO	(2)	20.936	0.68%	231.983	0.74%	1.748	0.98%	8.147	0.91%
MONTERIA	(2)	18.290	0.60%	171.595	0.54%	855	0.48%	4.698	0.52%
ARMENIA	(2)	16.142	0.53%	100.911	0.32%	587	0.33%	3.581	0.40%
BUENAVENTURA	(3)	14.512	0.47%	57.225	0.18%	617	0.35%	1.764	0.20%
PASTO	(2)	14.291	0.47%	139.950	0.44%	570	0.32%	3.716	0.41%
NEIVA	(3)	14.032	0.46%	166.620	0.53%	785	0.44%	3.204	0.36%
SINCELEJO	(3)	11.988	0.39%	70.502	0.22%	387	0.22%	2.022	0.23%
VALLEDUPAR	(3)	11.235	0.37%	97.560	0.31%	536	0.30%	3.112	0.35%
POPAYAN	(3)	10.094	0.33%	79.060	0.25%	334	0.19%	1.418	0.16%
TULUÁ	(3)	10.090	0.33%	57.864	0.18%	233	0.13%	750	0.08%
APARTADÓ	(3)	9.837	0.32%	18.202	0.06%	379	0.21%	898	0.10%
BUGA	(3)	8.262	0.27%	26.711	0.08%	220	0.12%	475	0.05%
TUNJA	(3)	7.793	0.25%	151.215	0.48%	350	0.20%	2.300	0.26%
BARRANCABERMEJA	(3)	7.271	0.24%	53.980	0.17%	223	0.13%	1.441	0.16%
DUITAMA	(3)	6.671	0.22%	39.042	0.12%	409	0.23%	1.394	0.16%
FLORENCIA	(3)	6.246	0.20%	42.546	0.14%	212	0.12%	1.429	0.16%
SAN ANDRÉS	(3)	5.772	0.19%	30.277	0.10%	117	0.07%	609	0.07%
YOPAL	(3)	4.590	0.15%	96.754	0.31%	293	0.17%	4.203	0.47%
CARTAGO	(3)	4.359	0.14%	31.380	0.10%	138	0.08%	682	0.08%
SOGAMOSO	(3)	3.557	0.12%	20.697	0.07%	192	0.11%	695	0.08%
GIRARDOT	(3)	3.542	0.12%	22.486	0.07%	155	0.09%	678	0.08%
IPIALES	(3)	3.366	0.11%	18.200	0.06%	117	0.07%	396	0.04%
RIOHACHA	(2)	2.872	0.09%	43.543	0.14%	109	0.06%	633	0.07%
ESPINAL	(3)	2.762	0.09%	15.163	0.05%	69	0.04%	265	0.03%
FUNDACIÓN	(3)	2.297	0.07%	2.918	0.01%	182	0.10%	240	0.03%
CAUCASIA	(3)	1.881	0.06%	7.623	0.02%	88	0.05%	181	0.02%
LA DORADA	(3)	1.859	0.06%	11.825	0.04%	62	0.03%	234	0.03%

Valores en millones de pesos

1. Compensación CEDEC
2. Compensación Camara CUD
3. Compensación Bancos Delegados

¹ Información ajustada a diciembre 31 de 2010



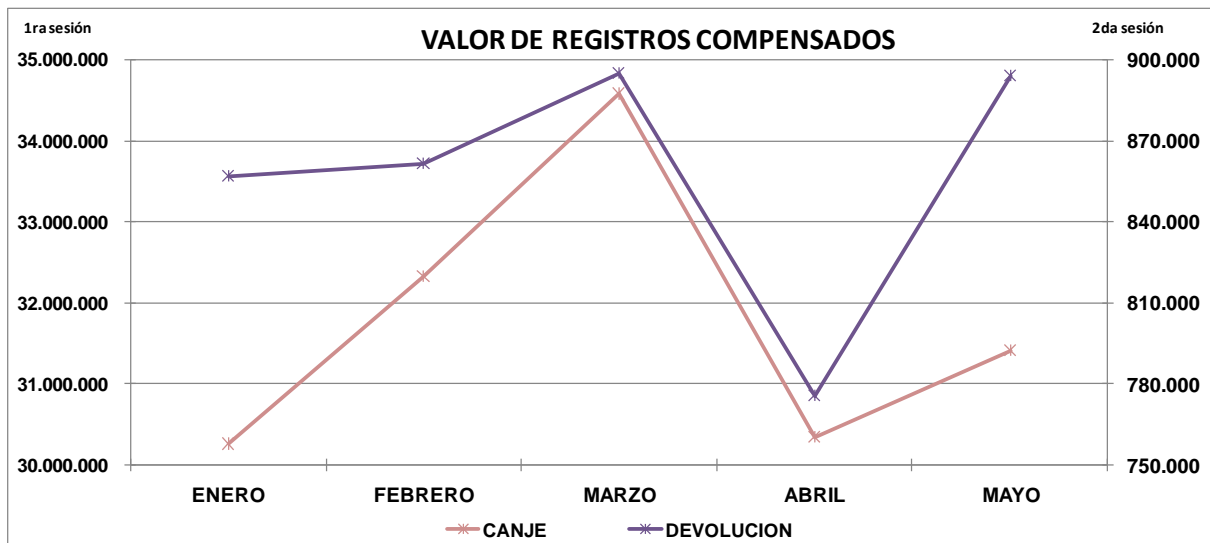
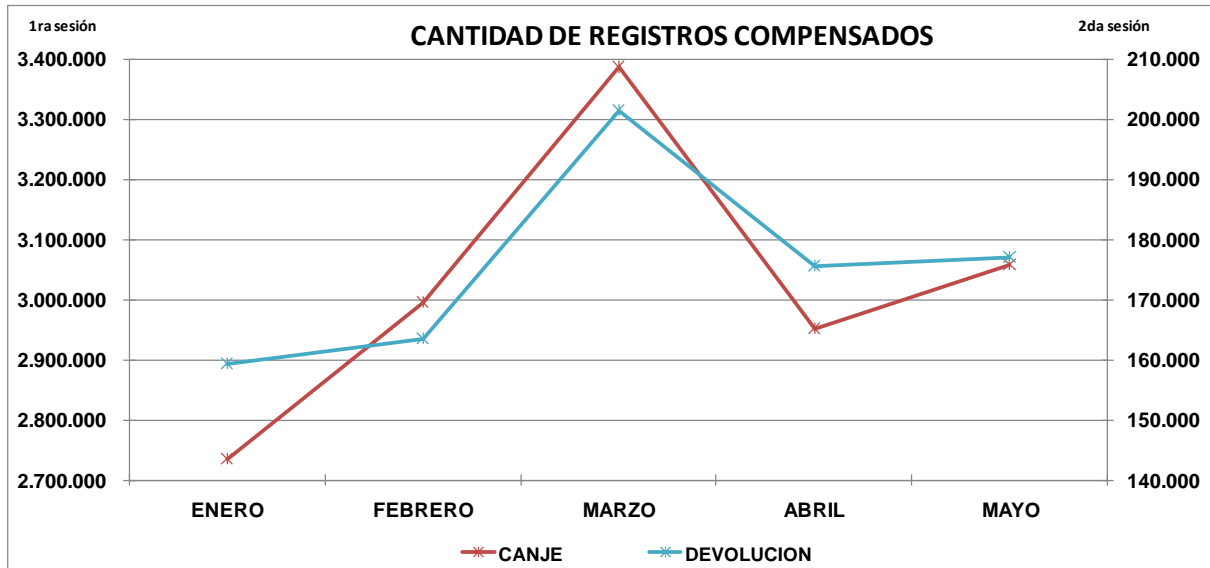
TITULOS VALORES COMPENSADOS A NIVEL NACIONAL MAYO DE 2010									
CIUDAD		PRIMERA SESIÓN				SEGUNDA SESIÓN			
		CANTIDAD	%	VALOR	%	CANTIDAD	%	VALOR	%
ARAUCA	(3)	1.586	0.05%	29.026	0.09%	44	0.02%	340	0.04%
SAN GIL	(3)	1.318	0.04%	8.196	0.03%	27	0.02%	67	0.01%
ACACIAS	(3)	1.214	0.04%	11.052	0.04%	58	0.03%	300	0.03%
CHIQUEQUIRÁ	(3)	1.172	0.04%	5.859	0.02%	75	0.04%	331	0.04%
PITALITO	(3)	1.114	0.04%	9.183	0.03%	47	0.03%	278	0.03%
QUIBDO	(2)	1.103	0.04%	23.442	0.07%	38	0.02%	150	0.02%
AGUACHICA	(3)	1.024	0.03%	4.659	0.01%	51	0.03%	184	0.02%
OCAÑA	(3)	879	0.03%	4.950	0.02%	44	0.02%	384	0.04%
LETICIA	(2)	848	0.03%	4.632	0.01%	22	0.01%	51	0.01%
TURBO	(3)	796	0.03%	5.314	0.02%	34	0.02%	105	0.01%
PAMPLONA	(3)	756	0.02%	3.805	0.01%	20	0.01%	88	0.01%
PUERTO BOYACA	(3)	712	0.02%	5.507	0.02%	33	0.02%	47	0.01%
GRANADA	(3)	656	0.02%	4.892	0.02%	66	0.04%	424	0.05%
SOCORRO	(3)	607	0.02%	3.822	0.01%	16	0.01%	458	0.05%
MELGAR	(3)	571	0.02%	4.598	0.01%	25	0.01%	68	0.01%
PUERTO BERRIO	(3)	558	0.02%	2.662	0.01%	58	0.03%	302	0.03%
GARZON	(3)	528	0.02%	3.376	0.01%	25	0.01%	59	0.01%
PAIPA	(3)	469	0.02%	1.933	0.01%	22	0.01%	39	0.00%
MAGANGUÉ	(3)	431	0.01%	2.193	0.01%	16	0.01%	82	0.01%
MARIQUITA	(3)	366	0.01%	1.224	0.00%	14	0.01%	36	0.00%
LORICA	(3)	353	0.01%	4.375	0.01%	52	0.03%	212	0.02%
BARBOSA	(3)	342	0.01%	2.502	0.01%	34	0.02%	431	0.05%
ZARZAL	(3)	312	0.01%	5.852	0.02%	8	0.00%	30	0.00%
RIOSUCIO	(3)	304	0.01%	1.595	0.01%	5	0.00%	7	0.00%
SEVILLA	(3)	257	0.01%	1.739	0.01%	15	0.01%	40	0.00%
TUQUERRES	(3)	195	0.01%	1.500	0.00%	4	0.00%	5	0.00%
TOTAL		3.065.262	100%	31.493.559	100%	177.464	100%	896.307	100%

Valores en millones de pesos

1. Compensación CEDEC
2. Compensación Cámara CUD
3. Compensación Bancos Delegados

MES	PRIMERA SESIÓN				SEGUNDA SESIÓN			
	CANTIDAD	%	VALOR	%	CANTIDAD	%	VALOR	%
ENERO	2.734.935	18,07%	30.255.851	19,03%	159.297	18,16%	856.997	20,00%
FEBRERO	2.995.157	19,79%	32.325.133	20,33%	163.427	18,63%	861.447	20,10%
MARZO	3.386.676	22,38%	34.578.516	21,75%	201.447	22,97%	895.007	20,89%
ABRIL	2.952.225	19,51%	30.342.373	19,08%	175.538	20,01%	775.638	18,10%
MAYO	3.065.262	20,25%	31.493.559	19,81%	177.464	20,23%	896.307	20,92%
TOTAL	15.134.255	100,00%	158.995.433	100,00%	877.173	100,00%	4.285.395	100,00%
PROMEDIO MENSUAL	3.026.851		31.799.087		175.435		857.079	

valores en millones de pesos





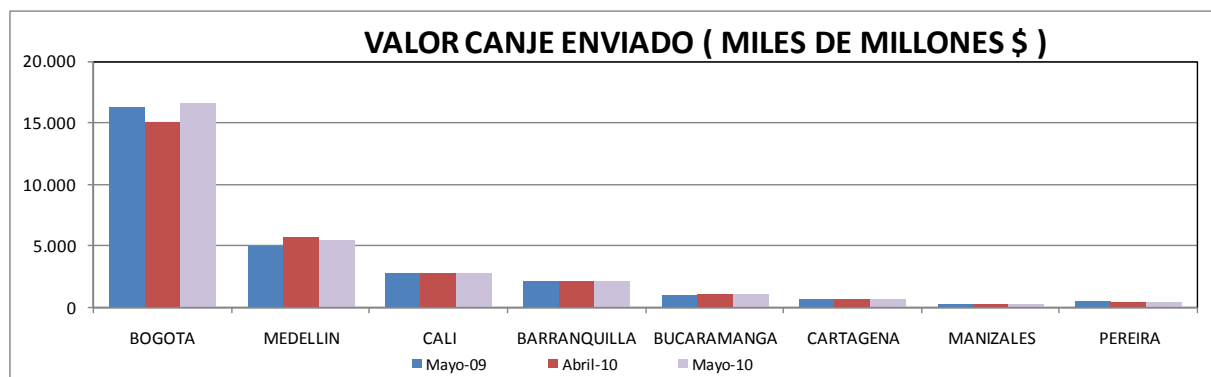
II. COMPENSACIÓN ELECTRÓNICA

1. COMPORTAMIENTO DEL CANJE ENVIADO AL COBRO

◆ Valor del Canje Enviado al Cobro

Se presentan a continuación estadísticas comparativas del valor de los cheques enviados al cobro durante el mes de mayo de 2010, el mes inmediatamente anterior e igual mes del año 2009. La participación de Bogotá subió al 57,21% desde el 54,28% del mes anterior y la de Medellín bajó al 18,46% desde el 20,28% del mes anterior.

VALOR DEL CANJE ENVIADO (MILES DE MILLONES\$)							
CIUDAD \ PERIODO	MAYO (2009)	ABRIL (2010)	MAYO (2010)	DIF. (MAYO 10-MAYO 09)		DIF. (MAYO 10 -ABR 10)	
				EN VALOR	PORCENTUAL	EN VALOR	PORCENTUAL
BOGOTA	16.180	15.089	16.592	411	2,5	1.502	10,0
MEDELLIN	4.981	5.637	5.355	373	7,5	-283	-5,0
CALI	2.715	2.740	2.775	60	2,2	35	1,3
BARRANQUILLA	2.066	2.037	2.062	-4	-0,2	25	1,2
BUCARAMANGA	966	1.040	1.032	66	6,8	-9	-0,8
CARTAGENA	535	596	565	30	5,6	-31	-5,3
MANIZALES	274	287	242	-32	-11,7	-46	-16,0
PEREIRA	410	369	376	-34	-8,2	7	1,9
TOTAL	28.127	27.797	28.998	870	3,1	1.201	4,3

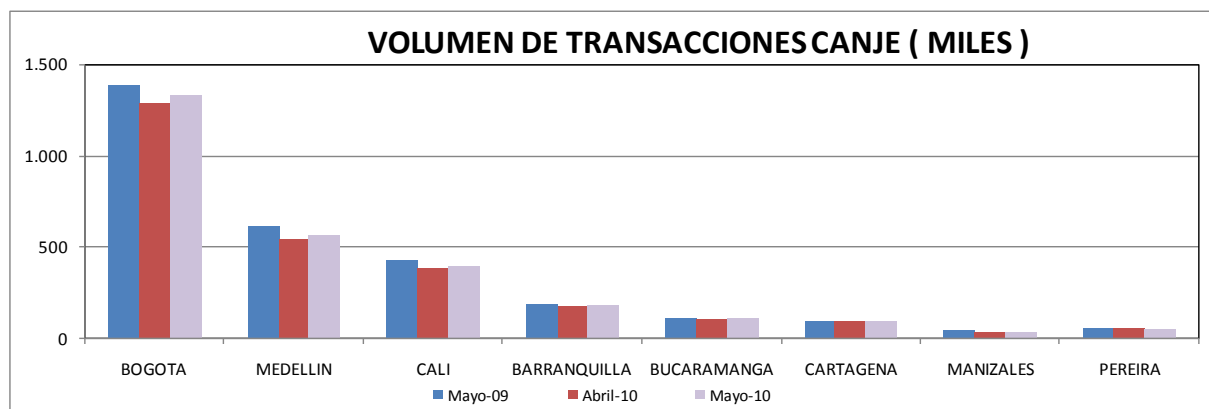




◆ **Volumen del Canje Enviado al Cobro**

Los siguientes cuadro y gráfica registran el número de cheques enviados al cobro al CEDEC durante los períodos analizados. Se destacan las sucursales de Bogotá y Medellín que tienen un porcentaje de participación del 48,8% y 20,51% respectivamente. Se presentó una disminución en el volumen total con respecto a igual mes del año anterior del 5,7% y un aumento con respecto al mes anterior del 4%:

VOLUMEN DE TRANSACCIONES POR CIUDAD (MILES)							
CIUDAD	PERIODO MAYO (2009)	ABRIL (2010)	MAYO (2010)	DIF. (MAYO 10-MAYO 09)		DIF. (MAYO 10 - ABR 10)	
				EN VOLUMEN	PORCENTUAL	EN VOLUMEN	PORCENTUAL
BOGOTA	1.388	1.280	1.334	-54	-3,9	54	4,2
MEDELLIN	615	539	563	-52	-8,4	24	4,4
CALI	424	377	393	-31	-7,3	16	4,2
BARRANQUILLA	187	169	176	-11	-6,0	7	4,2
BUCARAMANGA	112	102	104	-8	-6,7	3	2,7
CARTAGENA	94	90	93	-1	-0,6	3	3,4
MANIZALES	35	30	31	-5	-13,5	0,1	0,2
PEREIRA	56	51	50	-6	-10,8	-0,5	-1,0
TOTAL	2.911	2.638	2.744	-167	-5,7	106	4,0

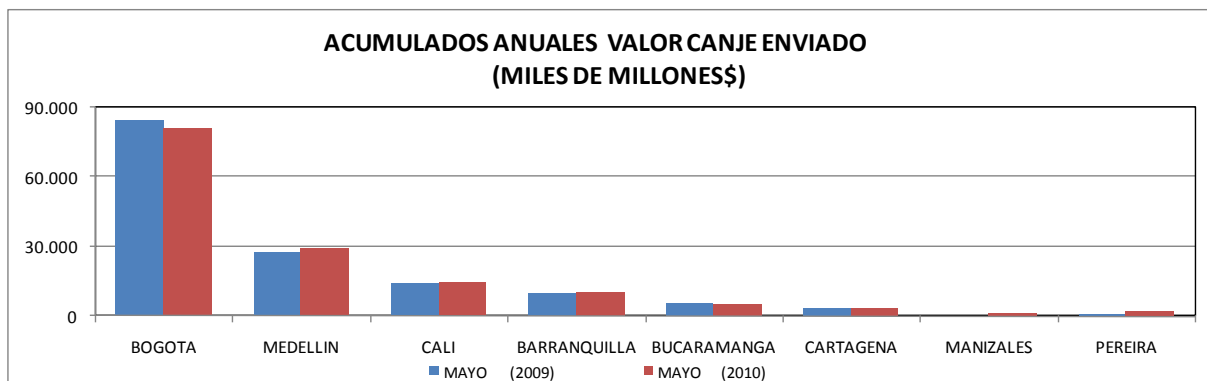




◆ **Acumulado del canje en 2010 frente al canje en 2009**

A continuación se presenta el acumulado del valor del canje al cobro registrado en el 2010, comparado con el acumulado para igual período del año anterior; la variación es positiva en un 0,8%:

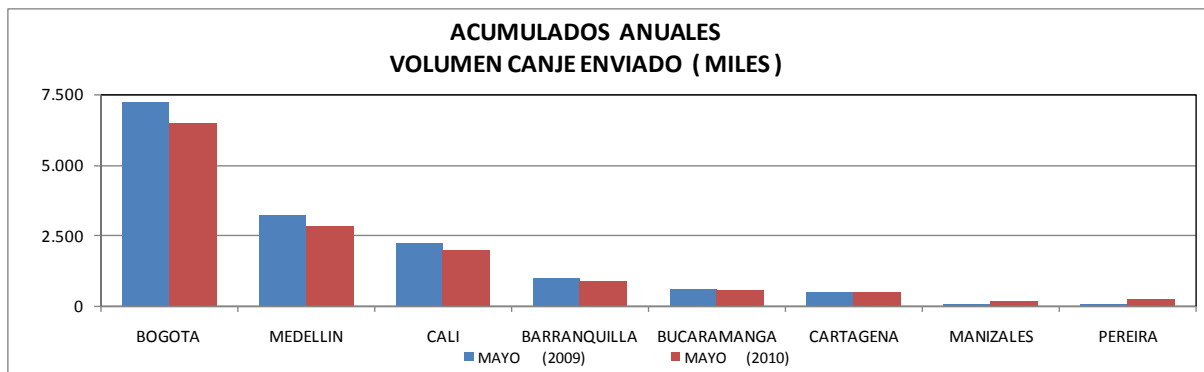
ACUMULADO VALOR CANJE ENVIADO (MILES DE MILLONES \$)				
CIUDAD	PERIODO MAYO (2009)	MAYO (2010)	DIF. 2010-2009	
			EN VALOR	PORCENTUAL
BOGOTA	84.530	80.789	-3.741	-4,4
MEDELLIN	27.374	28.887	1.513	5,5
CALI	14.252	14.587	335	2,4
BARRANQUILLA	9.791	10.231	440	4,5
BUCARAMANGA	5.193	4.982	-211	-4,1
CARTAGENA	2.800	2.999	199	7,1
MANIZALES	274	1.366	1.092	399,4
PEREIRA	410	1.924	1.514	369,7
TOTAL	144.623	145.765	1.142	0,8





De igual manera se presenta el acumulado del volumen de cheques registrado en el año 2010 con respecto al acumulado durante el año 2009. Para este caso el porcentaje de variación es de 8,4% negativo:

ACUMULADO VOLUMEN CANJE ENVIADO (MILES)					
CIUDAD	PERIODO	MAYO (2009)	MAYO (2010)	DIF. 2010-2009	
				EN VOLUMEN	PORCENTUAL
BOGOTA		7.195	6.486	-709	-9,9
MEDELLIN		3.179	2.789	-390	-12,3
CALI		2.214	1.964	-250	-11,3
BARRANQUILLA		977	867	-110	-11,3
BUCARAMANGA		578	518	-60	-10,4
CARTAGENA		506	464	-43	-8,4
MANIZALES		35	155	120	339,1
PEREIRA		56	258	202	358,9
TOTAL		14.741	13.501	-1.241	-8,4



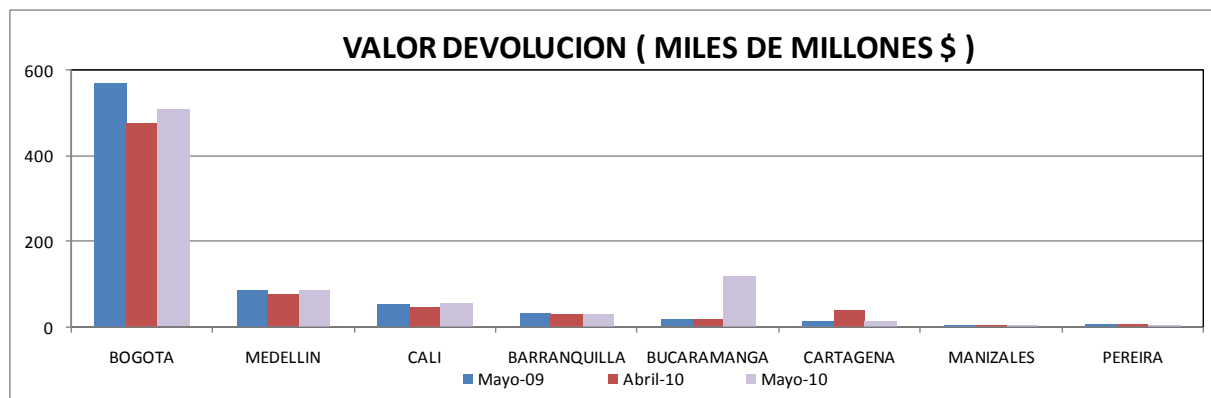


2. COMPORTAMIENTO DEL CANJE ENVIADO EN DEVOLUCIÓN

◆ Valor de la Devolución Enviada al Cobro

Se presentan a continuación estadísticas comparativas del valor de los cheques enviados en devolución durante el mes de mayo de 2010, durante el mes anterior y durante igual mes del año 2009:

VALOR DEVOLUCION ENVIADA (MILES DE MILLONES \$)							
CIUDAD	PERIODO MAYO (2009)	ABRIL (2010)	MAYO (2010)	DIF. (MAYO 10-MAYO 09)		DIF. (MAYO 10 -ABR 10)	
				EN VALOR	PORCENTUAL	EN VALOR	PORCENTUAL
BOGOTA	570	477	510	-60	-10,5	32	6,8
MEDELLIN	85	77	86	0	0,3	9	12,0
CALI	53	47	57	4	7,8	10	22,3
BARRANQUILLA	32	30	32	-1	-2,1	2	6,4
BUCARAMANGA	17	16	117	100	591,7	101	644,4
CARTAGENA	15	38	14	-1	-5,2	-24	-63,2
MANIZALES	4	3	4	0	N/A	0	10,4
PEREIRA	6	6	4	-2	N/A	-2	-38,6
TOTAL	782	694	823	41	5,2	129	18,6

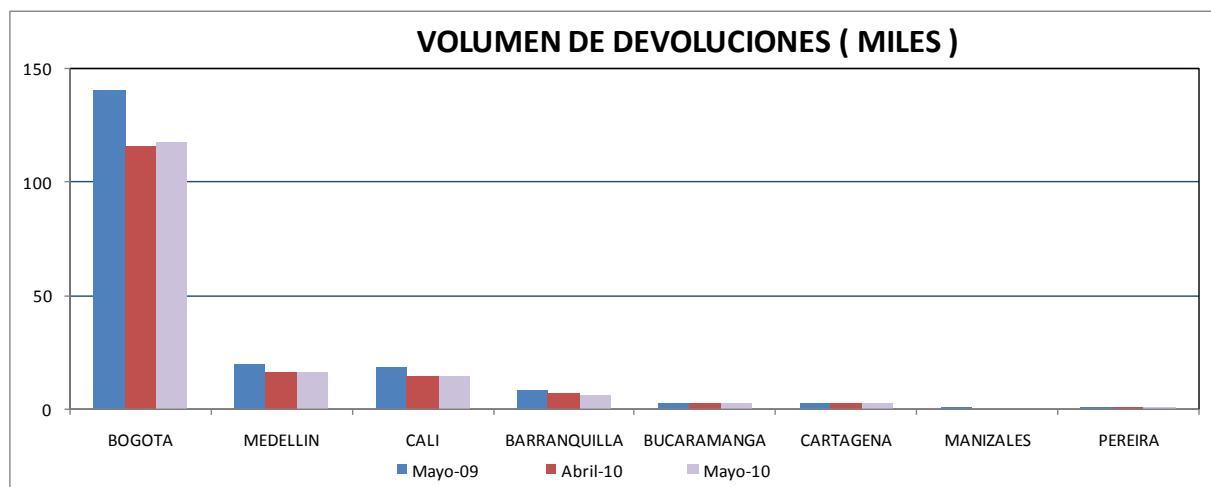




◆ **Volumen del Canje Enviado en Devolución**

Los siguientes cuadro y gráfica registran el número de cheques enviados en devolución al CEDEC durante el período analizado; la variación es negativa respecto a igual mes del año anterior y positiva respecto al mes de abril:

VOLUMEN DE TRANSACCIONES (MILES)							
CIUDAD \ PERIODO	MAYO (2009)	ABRIL (2010)	MAYO (2010)	DIF. (MAYO 10-MAYO 09)		DIF. (MAYO 10 - ABR 10)	
				EN VOLUMEN	PORCENTUAL	EN VOLUMEN	PORCENTUAL
				BOGOTA	140	116	118
MEDELLIN	20	17	16	-3,4	-17,1	-0,1	-0,4
CALI	19	14	14	-4,5	-23,8	0,0	-0,2
BARRANQUILLA	8	7	7	-1,4	-17,3	-0,2	-2,9
BUCARAMANGA	3	3	3	-0,3	-9,3	0,1	3,8
CARTAGENA	3	3	3	-0,1	-2,5	0,0	0,1
MANIZALES	1	1	1	-0,3	N/A	0,04	6,7
PEREIRA	1	1	1	-0,3	N/A	-0,12	-12,3
TOTAL	195	160	162	-32,8	-16,9	1	0,9





◆ **Porcentaje de Devolución**

El siguiente cuadro registra el valor y número de los cheques devueltos durante los meses de abril y mayo de 2010, como porcentaje del respectivo canje enviado al cobro:

PORCENTAJE DE DEVOLUCION - ABRIL - MAYO 2010 / VALOR						
SUCURSAL	ABRIL (2010)		MAYO (2010)		PORCENTAJE	
	CANJE	DEVOLUCION	CANJE	DEVOLUCION	%DEV/Abr 10	%DEV/Mayo 10
BOGOTA	15.089	477	16.592	510	3,2	3,1
MEDELLIN	5.637	77	5.355	86	1,4	1,6
CALI	2.740	47	2.775	57	1,7	2,1
BARRANQUILLA	2.037	30	2.062	32	1,5	1,5
BUCARAMANGA	1.040	16	1.032	117	1,5	11,4
CARTAGENA	596	38	565	14	6,5	2,5
MANIZALES	287	3	242	4	1,1	1,5
PEREIRA	369	6	376	4	1,7	1,0
TOTAL	27.797	694	28.998	823	2,5	2,8

MILES DE MILLONES DE PESOS

PORCENTAJE DE DEVOLUCION - ABRIL - MAYO 2010 / VOLUMEN						
SUCURSAL	ABRIL (2010)		MAYO (2010)		PORCENTAJE	
	CANJE	DEVOLUCION	CANJE	DEVOLUCION	%DEV/Abr 10	%DEV/Mayo 10
BOGOTA	1.280	116	1.334	118	9,1	8,8
MEDELLIN	539	17	563	16	3,1	2,9
CALI	377	14	393	14	3,8	3,6
BARRANQUILLA	169	7	176	7	4,1	3,8
BUCARAMANGA	102	3	104	3	2,6	2,6
CARTAGENA	90	3	93	3	2,8	2,7
MANIZALES	30	1	31	1	1,7	1,8
PEREIRA	51	1	50	1	1,9	1,7
TOTAL	2.638	160	2.744	162	6,1	5,9

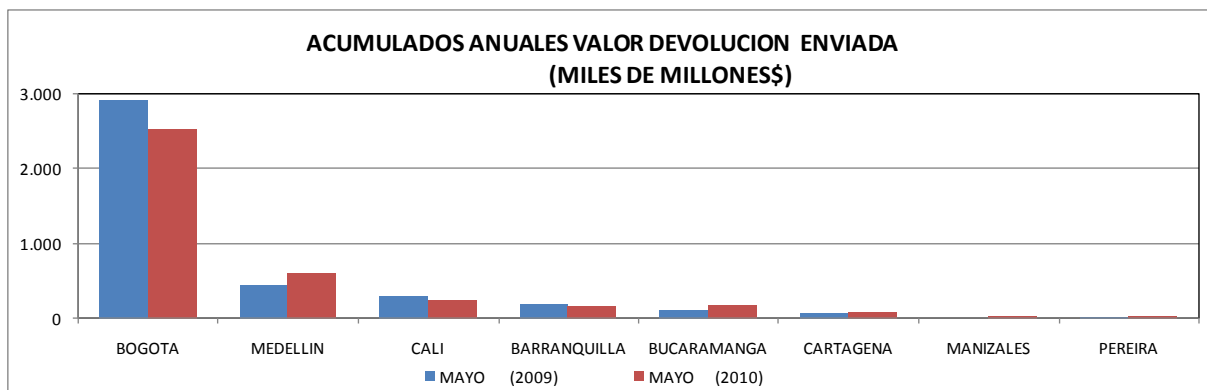
MILES DE TRANSACCIONES



◆ **Acumulado de la devolución en 2010 frente al 2009**

A continuación se presenta el acumulado del valor del canje en devolución durante el año 2010 frente al del 2009, puede apreciarse una disminución del 4,8%:

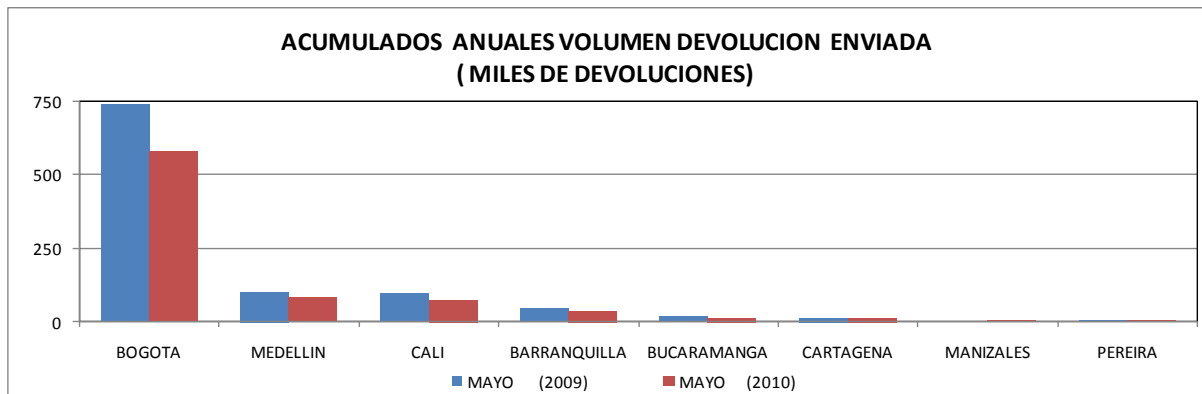
ACUMULADO VALOR DEVOLUCION ENVIADA (MILES DE MILLONES \$)					
CIUDAD	PERIODO	MAYO (2009)	MAYO (2010)	DIF. 2010-2009	
				EN VALOR	PORCENTUAL
BOGOTA		2.918	2.528	-391	-13,4
MEDELLIN		453	607	155	34,1
CALI		303	254	-49	-16,2
BARRANQUILLA		191	157	-34	-17,7
BUCARAMANGA		107	174	67	62,0
CARTAGENA		72	90	18	25,7
MANIZALES		4	24	20	N/A
PEREIRA		6	25	18	N/A
TOTAL		4.055	3.859	-196	-4,8





De igual manera se presenta el acumulado del volumen de cheques devueltos durante el año 2010 con respecto al acumulado para igual período del 2009, se observa un decrecimiento del 21%, considerablemente superior a la disminución que presenta el canje al cobro:

ACUMULADO VOLUMEN DEVOLUCION ENVIADA (MILES)					
CIUDAD	PERIODO	MAYO (2009)	MAYO (2010)	DIF. 2010-2009	
				EN VOLUMEN	PORCENTUAL
BOGOTA		740	581	-159	-21,5
MEDELLIN		102	81	-21	-20,3
CALI		95	73	-22	-23,4
BARRANQUILLA		44	34	-10	-23,0
BUCARAMANGA		17	13	-4	-22,2
CARTAGENA		14	12	-3	-18,1
MANIZALES		1	3	2	N/A
PEREIRA		1	5	3	N/A
TOTAL		1.014	802	-213	-21,0



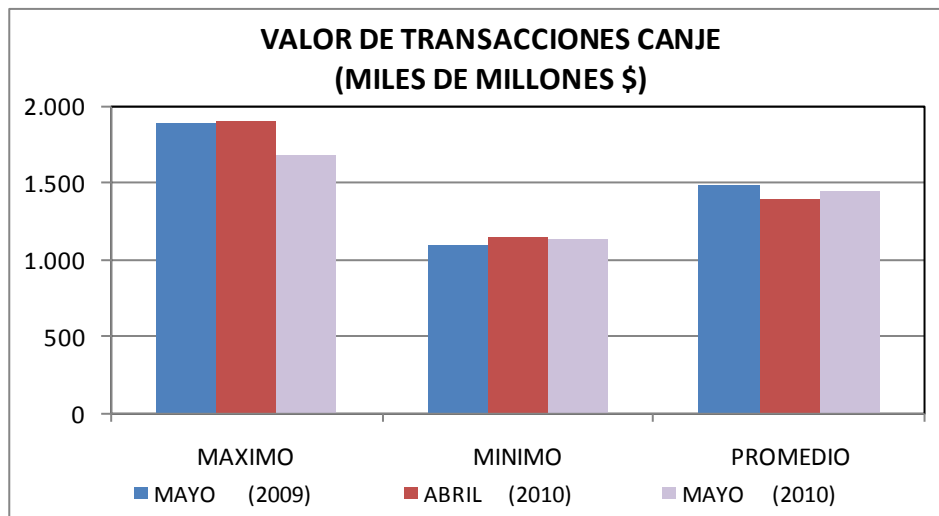


3. VALORES MÁXIMOS, MÍNIMOS Y PROMEDIO DEL CANJE AL COBRO Y EN DEVOLUCIÓN

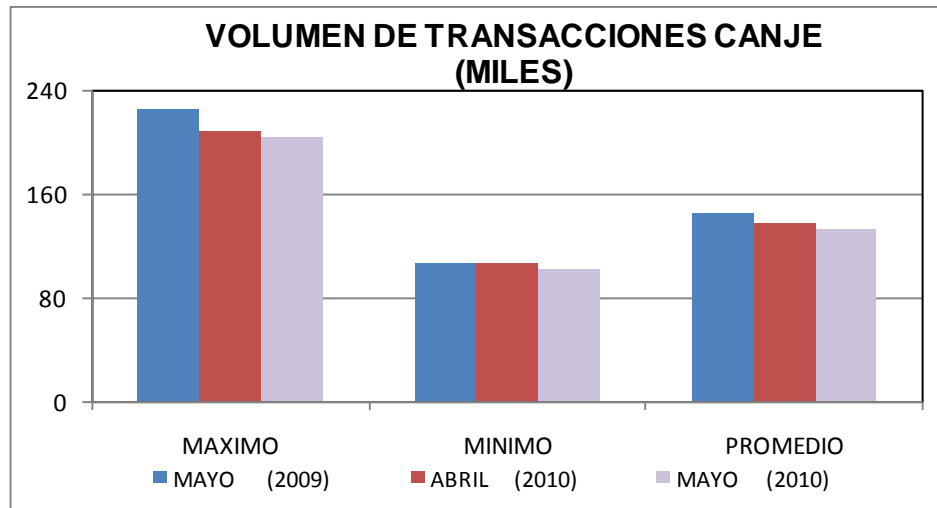
Los siguientes cuadros y gráficas registran los valores máximos, mínimos y promedio de valor y volumen del canje al cobro y en devolución del mes de mayo de 2010, comparados con el mismo mes del año pasado y con el mes inmediatamente anterior.

◆ Canje al Cobro

VALOR DE TRANSACCIONES CANJE (MILES DE MILLONES \$)							
MES	MAYO (2009)	ABRIL (2010)	MAYO (2010)	DIF. (MAYO 10-MAYO 09)		DIF. (MAYO 10 -ABR 10)	
				EN VALOR	PORCENTUAL	EN VALOR	PORCENTUAL
MAXIMO	1.881	1.899	1.678	-204	-10,8	-221	-11,7
MINIMO	1.097	1.152	1.135	37	3,4	-17	-1,4
PROMEDIO	1.480	1.390	1.450	-31	-2,1	60	4,3

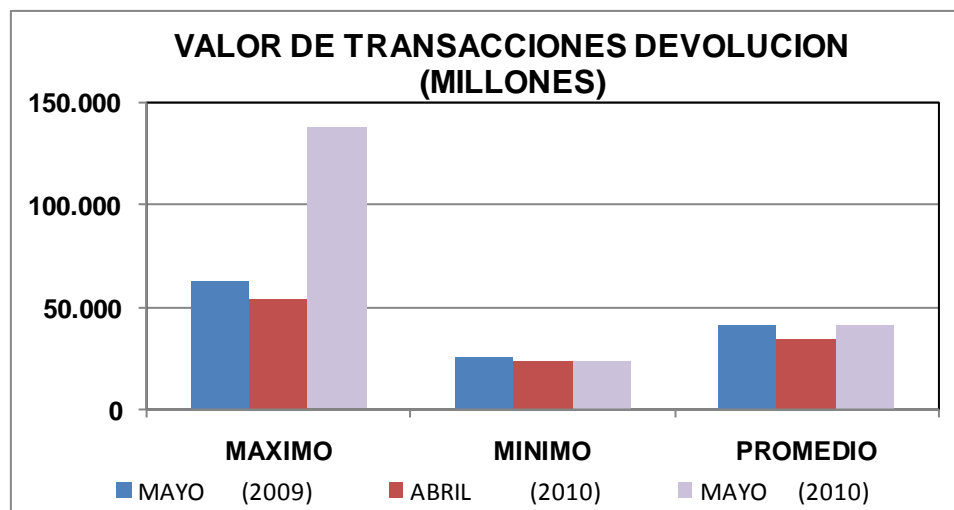


VOLUMEN DE TRANSACCIONES CANJE (MILES)							
MES	MAYO (2009)	ABRIL (2010)	MAYO (2010)	DIF. (MAYO 10-MAYO 09)		DIF. (MAYO 10 -ABR 10)	
				EN VOLUMEN	PORCENTUAL	EN VOLUMEN	PORCENTUAL
MAXIMO	225	208	204	-21	-9,3	-4	-2,0
MINIMO	107	107	101	-5	-5,1	-5	-5,1
PROMEDIO	145	137	132	-13	-8,9	-6	-4,1



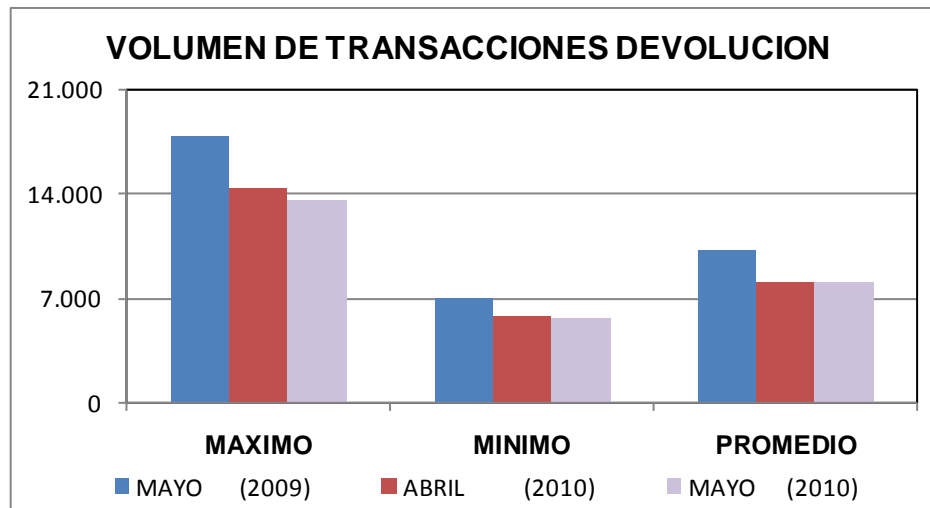
◆ **Canje en Devolución**

VALOR DE TRANSACCIONES DEVOLUCION (MILLONES)							
MES	MAYO (2009)	ABRIL (2010)	MAYO (2010)	DIF. (MAYO 10-MAYO 09)		DIF. (MAYO 10 -ABR 10)	
				EN VALOR	PORCENTUAL	EN VALOR	PORCENTUAL
MAXIMO	62.980	53.619	137.281	74.301	118,0	83.662	156,0
MINIMO	25.907	23.127	23.345	-2.562	-9,9	218	0,9
PROMEDIO	41.182	34.704	41.151	-31	-0,1	6.447	18,6





VOLUMEN DE TRANSACCIONES DEVOLUCION							
MES	MAYO (2009)	ABRIL (2010)	MAYO (2010)	DIF. (MAYO 10-MAYO 09)		DIF. (MAYO 10 -ABR 10)	
				EN VOLUMEN	PORCENTUAL	EN VOLUMEN	PORCENTUAL
MAXIMO	17.792	14.291	13.489	-4.303	-24,2	-802	-5,6
MINIMO	6.988	5.738	5.689	-1.299	-18,6	-49	-0,9
PROMEDIO	10.249	8.022	8.094	-2.155	-21,0	72	0,9





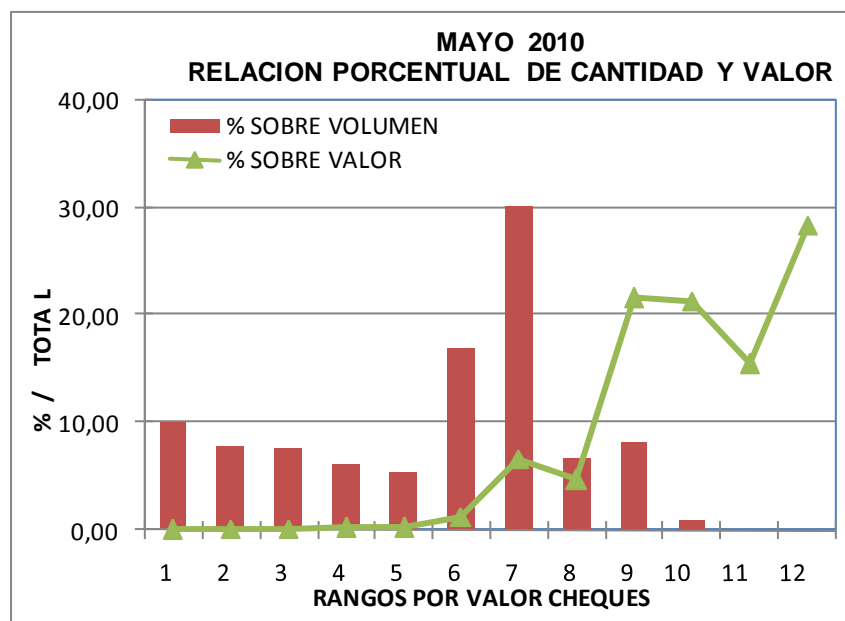
4. VALOR DE LOS CHEQUES COMPENSADOS

Se presentan a continuación las estadísticas correspondientes a la distribución del número y valor de los cheques compensados en mayo de 2010, de acuerdo con los diferentes rangos de sus valores individuales. Es notoria la participación dentro del volumen total de cheques de aquellos documentos cuyo valor se ubica en el rango de \$1 a \$5 millones de pesos, que representan más de la cuarta parte del total, mientras que la mayor participación en valor se presenta para los cheques con valores superiores a los \$5.000 millones de pesos, con un 28,4% sobre el total:

VALOR DE LOS CHEQUES COMPENSADOS						
RANGO	N° CHEQUES ^{1/}	% SOBRE TOTAL DE CHEQUES	VALOR ^{2/}	% SOBRE VALOR TOTAL	VR PROMEDIO POR CHEQUE	
1	0-100.000	277,5	10,11	12,36	0,0	44.531
2	100.000-200.000	213,2	7,77	32,36	0,1	151.772
3	200.000-300.000	208,0	7,58	52,20	0,2	251.005
4	300.000-400.000	169,9	6,19	59,19	0,2	348.432
5	400.000-500.000	148,6	5,41	67,67	0,2	455.523
6	500.000-1.000.000	464,6	16,93	342,35	1,2	736.802
7	1.000.000-5.000.000	825,0	30,07	1.910,44	6,6	2.315.712
8	5.000.000-10.000.000	186,3	6,79	1.352,53	4,7	7.260.372
9	10.000.000-100.000.000	225,0	8,20	6.268,95	21,6	27.864.091
10	100.000.000-1.000.000.000	23,2	0,85	6.183,89	21,3	266.214.100
11	1.000.000.000-5.000.000.000	2,1	0,08	4.479,98	15,4	2.098.352.515
12	>5.000.000.000	0,6	0,02	8.235,86	28,4	14.126.686.419
TOTAL		2.744	100,0	28.998	100,0	10.567.968

1/ MILES DE TRANSACCIONES

2/ MILES DE MILLONES \$





5. VARIACIÓN DEL CANJE POR RANGOS DE VALOR

Se presentan a continuación estadísticas correspondientes a la variación del canje al cobro, de acuerdo con sus rangos de valor y volumen, respecto al año anterior:

◆ Variación porcentual en valor

Mes \ Rango	0-500	500-1M	1M-5M	5-10M	10-100M	100-1000M	1000-5000M	>5000M	Variación
Enero	-17,4	-13,4	-11,1	-9,2	-6,0	-3,8	-0,2	29,1	3,1
Febrero	-14,2	-8,7	-6,3	-4,8	-1,3	2,5	-0,7	27,5	5,8
Marzo	-10,4	-5,2	-1,2	1,1	6,3	7,3	-4,0	14,7	5,7
Abril	-13,3	-9,5	-6,2	-4,5	0,6	-0,5	-14,6	-27,5	-12,3
Mayo	-10,7	-5,8	-2,1	-0,6	3,7	2,7	-9,4	14,6	3,1
Promedio	-13,1	-8,4	-5,3	-3,5	0,8	1,7	-5,9	7,7	0,8

◆ Variación porcentual en volumen

Mes \ Rango	0-500	500-1M	1M-5M	5-10M	10-100M	100-1000M	1000-5000M	>5000M	Variación
Enero	-16,6	-13,5	-11,6	-9,3	-6,5	-5,4	1,4	17,1	-13,3
Febrero	-14,3	-8,9	-6,8	-4,8	-2,0	0,3	-2,1	26,8	-9,5
Marzo	-11,0	-5,4	-1,8	1,1	5,8	6,6	-6,8	29,6	-5,2
Abril	-13,0	-9,5	-6,5	-4,5	0,1	-0,7	-14,3	6,1	-8,9
Mayo	-10,7	-5,7	-2,5	-1,1	2,8	2,9	-8,6	13,4	-5,7
Promedio	-13,1	-8,5	-5,7	-3,6	0,1	0,8	-6,2	18,2	-8,4

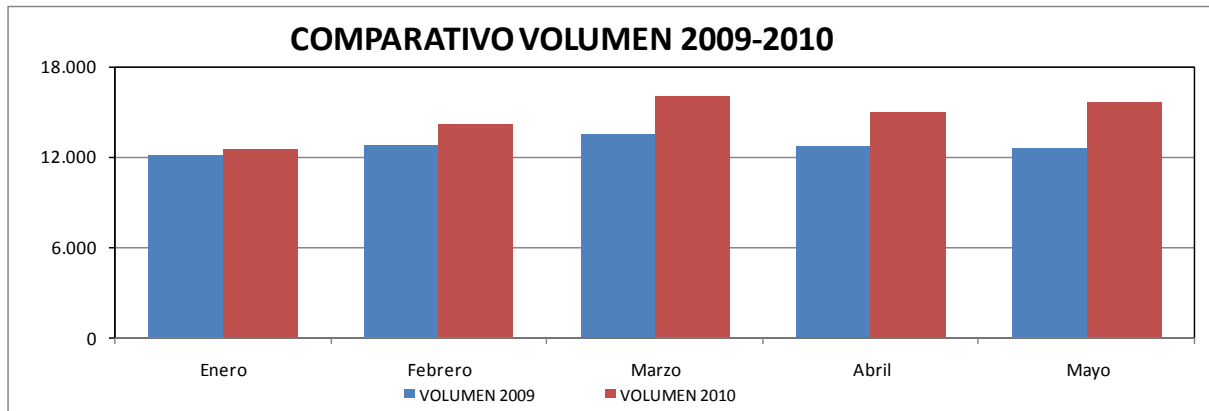


6. CHEQUES IDENTIFICADOS CON SIETES²

Los siguientes cuadro y gráfica muestran la comparación en volumen y valor de cheques identificados en el campo a cargo con sietes hasta el mes de mayo del año 2010 con respecto al año inmediatamente anterior. Para el período analizado estos cheques representan el 0,6% del total de registros enviados al sistema CEDEC:

VARIACIÓN CHEQUES CON SIETES						
MES \ AÑO	2009		2010		VARIACION	
	VOLUMEN	VALOR *	VOLUMEN	VALOR *	VOLUMEN	PORCENTUAL
Enero	12.064	619.867	12.470	1.220.682	406	3,4
Febrero	12.828	880.825	14.185	1.413.302	1.357	10,6
Marzo	13.501	847.863	16.050	1.720.047	2.549	18,9
Abril	12.718	2.015.715	14.928	1.240.825	2.210	17,4
Mayo	12.625	1.079.765	15.598	1.276.693	2.973	23,5

*Valor expresado en millones de pesos



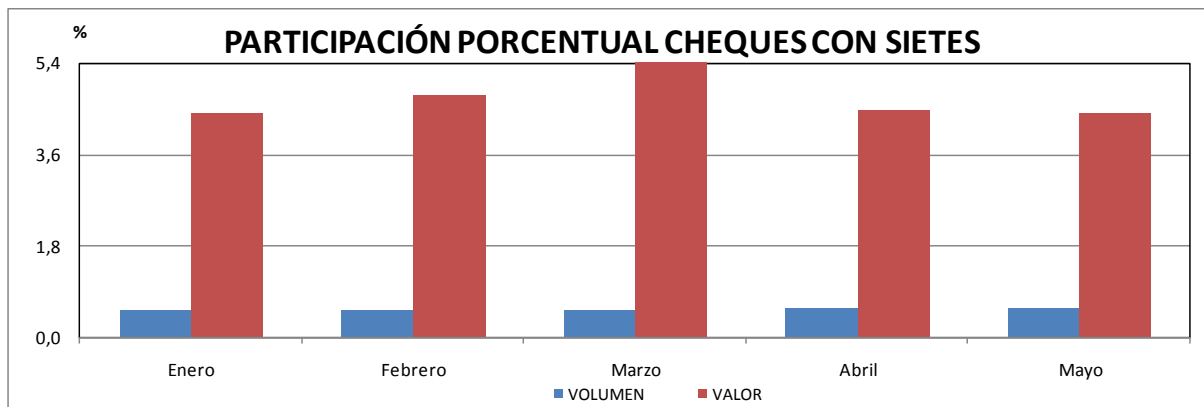
² Corresponde a cheques de gerencia.



Los siguientes cuadro y gráfica reflejan la participación en volumen y valor de los cheques identificados en el campo a cargo con sietes dentro del total del canje enviado al cobro hasta el mes de mayo del año 2010.

PARTICIPACIÓN CHEQUES CON SIETES						
MES	CHEQUES CON SIETES		TOTAL CANJE		PARTICIPACION	
	VOLUMEN	VALOR *	VOLUMEN	VALOR *	VOLUMEN	VALOR
Enero	12.470	1.220.682	2.429.949	27.630.509	0,5	4,4
Febrero	14.185	1.413.302	2.664.442	29.749.314	0,5	4,8
Marzo	16.050	1.720.047	3.024.286	31.590.067	0,5	5,4
Abril	14.928	1.240.825	2.637.917	27.797.181	0,6	4,5
Mayo	15.598	1.276.693	2.743.931	28.997.774	0,6	4,4

*Valor expresado en millones de pesos





7. CAUSALES DE DEVOLUCIÓN

El siguiente cuadro presenta los porcentajes de causales de devolución sobre el total de las devoluciones efectuadas durante el mes de mayo de 2010, destacándose la causal 02 “fondos insuficientes” como la de mayor participación con un 64,4%; no se efectuaron devoluciones por causales inexistentes:

Código	Causal devolución	%
2	Fondos Insuficientes	64,40%
18	Falta continuidad endosos	6,57%
12	Firma no registrada	3,86%
33	Certificar que: Consignación del cheque en cuenta del primer beneficiario	2,82%
23	Falta sello de canje	2,75%
16	Falta sello ante firma registrada	1,67%
1	Carencia absoluta de fondos	1,41%
8	Hay orden de no pagarlo	1,30%
24	Mal remitido: no es a nuestro cargo	1,30%
26	Certificar que: Abono de cheque fiscal en cuenta de la Entidad pública beneficiaria	1,27%
6	Cuenta saldada	1,26%
22	Falta cantidad en letras y/o números	1,21%
7	Saldo Embargado	1,19%
31	Mal remitido – Código de ruta errado o de otra plaza (24d)	1,13%
14	Faltan firmas de...	1,09%
34	Certificar que: Abono en cuenta	1,01%
21	Instrumento enmendado	0,91%
25	Preséntese en nuestra oficina de giros	0,74%
17	Falta endoso	0,73%
29	Mal remitido – Cuenta errada (24b)	0,50%
27	Valor inconsistente entre el registro y el cheque	0,42%
9	Presentación del cheque seis (6) meses después de librado	0,39%
4	Librado en chequera ajena	0,37%
28	Mal remitido – Registro electrónico sin documento físico (24a)	0,31%
13	Firma no concordante con la registrada	0,31%
19	Identificación insuficiente del tenedor	0,27%
5	Cuenta cancelada	0,25%
30	Mal remitido – Número de cheque errado (24c)	0,21%
15	Falta protector registrado	0,15%
11	Instrumento aparentemente falsificado	0,13%
20	Tenedor distinto al beneficiario	0,07%
32	Mal remitido – Código de transito errado o de otro banco (24e)	0,00%
3	Pagado parcialmente	0,00%
0	No existe	0,00%
10	Quiebra, liquidación o concurso del girador	0,00%



◆ **Fondos Insuficientes**

Los siguientes cuadro y gráfica comparan la variación en volumen de cheques presentada por la causal de devolución “fondos insuficientes” hasta el mes de mayo de los años 2009 y 2010:

FONDOS INSUFICIENTES						
MES \ AÑO	2009		2010		VARIACION	
	VOLUMEN	PORCENTAJE*	VOLUMEN	PORCENTAJE*	VOLUMEN	PORCENTUAL
Enero	125.682	64,2	88.205	60,5	-37.477	-29,8
Febrero	121.943	62,8	89.357	59,9	-32.586	-26,7
Marzo	147.521	65,5	116.209	63,1	-31.312	-21,2
Abril	134.859	65,9	102.668	64,0	-32.191	-23,9
Mayo	127.861	65,7	104.252	64,4	-23.609	-18,5

*PORCENTAJE DE PARTICIPACION DENTRO DEL TOTAL DE DEVOLUCIONES.

