



BANCO DE LA REPÚBLICA

---

CEDEC

# Informe Mensual

## ESTADÍSTICO – MARZO 2012

Bogotá D.C., Colombia



## TABLA DE CONTENIDO

I.	COMPENSACIÓN A NIVEL NACIONAL.....	3
II.	COMPENSACIÓN ELECTRÓNICA .....	6
1.	COMPORTAMIENTO DEL CANJE ENVIADO AL COBRO.....	6
2.	COMPORTAMIENTO DEL CANJE ENVIADO EN DEVOLUCIÓN .....	10
3.	VALORES MÁXIMOS, MÍNIMOS Y PROMEDIO DEL CANJE AL COBRO Y EN DEVOLUCIÓN .....	15
4.	VALOR DE LOS CHEQUES COMPENSADOS.....	18
5.	VARIACIÓN DEL CANJE POR RANGOS DE VALOR .....	19
6.	CHEQUES IDENTIFICADOS CON SIETES.....	20
7.	CAUSALES DE DEVOLUCIÓN .....	22



**I. COMPENSACIÓN A NIVEL NACIONAL**

A continuación se presenta en forma detallada por ciudad, los valores y cantidad de documentos presentados en la primera y segunda sesión de compensación para el mes de marzo de 2012.

TÍTULOS VALORES COMPENSADOS A NIVEL NACIONAL MARZO 2012									
CIUDAD		PRIMERA SESIÓN				SEGUNDA SESIÓN			
		CANTIDAD	%	VALOR	%	CANTIDAD	%	VALOR	%
BOGOTÁ	1	1.190.923	45,68%	15.629.963,11	55,82%	79.958	58,07%	437.624,32	57,29%
MEDELLÍN	1	404.359	15,51%	3.366.361,80	12,02%	16.000	11,62%	104.932,66	13,74%
CALI	1	321.145	12,32%	2.481.768,10	8,86%	13.983	10,16%	51.439,32	6,73%
BARRANQUILLA	1	161.073	6,18%	1.634.373,45	5,84%	8.078	5,87%	50.134,41	6,56%
BUCARAMANGA	1	93.604	3,59%	952.919,44	3,40%	3.590	2,61%	20.856,97	2,73%
CARTAGENA	1	79.314	3,04%	665.031,53	2,37%	2.782	2,02%	20.383,07	2,67%
PEREIRA	1	42.881	1,64%	351.830,17	1,26%	1.478	1,07%	8.156,27	1,07%
CUCUTA	2	27.721	1,06%	184.665,54	0,66%	1.169	0,85%	4.712,58	0,62%
MANIZALES	1	24.108	0,92%	234.457,56	0,84%	727	0,53%	6.957,43	0,91%
SANTA MARTA-DELEGADA	3	23.526	0,90%	154.239,64	0,55%	802	0,58%	4.330,05	0,57%
VILLAVICENCIO	2	20.035	0,77%	284.767,83	1,02%	1.540	1,12%	9.748,10	1,28%
IBAGUE	2	19.610	0,75%	193.546,25	0,69%	849	0,62%	4.700,80	0,62%
ARMENIA	2	15.927	0,61%	106.259,52	0,38%	340	0,25%	1.846,16	0,24%
MONTERIA	2	15.918	0,61%	169.446,37	0,61%	628	0,46%	5.421,89	0,71%
BUENAVENTURA-DELEGAD	3	14.641	0,56%	59.664,37	0,21%	419	0,30%	1.266,22	0,17%
NEIVA - DELEGADA	3	14.398	0,55%	192.865,80	0,69%	617	0,45%	3.823,52	0,37%
PASTO	2	14.054	0,54%	156.431,48	0,56%	339	0,25%	2.883,54	0,38%
VALLEDUPAR-DELEGADA	3	9.982	0,38%	115.263,04	0,41%	418	0,30%	2.670,12	0,35%
SINCELEJO-DELEGADA	3	9.011	0,35%	68.032,68	0,24%	330	0,24%	1.873,22	0,25%
POPAYAN-DELEGADA	3	8.567	0,33%	81.992,66	0,29%	256	0,19%	1.502,15	0,20%
TUNJA-DELEGADA	3	7.977	0,31%	149.874,88	0,54%	265	0,19%	2.383,30	0,31%
TULUA-DELEGADA	3	7.749	0,30%	56.704,57	0,20%	168	0,12%	506,47	0,07%
BARRANCABERMEJA-DELE	3	6.912	0,27%	59.110,31	0,21%	216	0,16%	1.414,49	0,19%
BUGA-DELEGADA	3	6.878	0,26%	32.495,28	0,12%	149	0,11%	460,39	0,06%
APARTADO-DELEGADA	3	5.892	0,23%	14.882,55	0,05%	456	0,33%	900,02	0,12%
SAN ANDRES - DELEGADA	3	5.833	0,22%	34.083,80	0,12%	66	0,05%	390,87	0,05%
FLORENCIA-DELEGADA	3	5.717	0,22%	51.922,49	0,19%	175	0,13%	901,90	0,12%
DUITAMA-DELEGADA	3	5.716	0,22%	44.816,93	0,16%	274	0,20%	1.312,70	0,17%
YOPAL-DELEGADA	3	5.163	0,20%	102.145,33	0,36%	242	0,18%	2.299,10	0,30%
CARTAGO-DELEGADA	3	3.688	0,14%	38.613,69	0,14%	136	0,10%	1.704,38	0,22%
IPIALES-DELEGADA	3	3.260	0,13%	17.414,08	0,06%	85	0,06%	502,47	0,07%
SOGAMOSO-DELEGADA	3	3.135	0,12%	29.707,39	0,11%	113	0,08%	641,97	0,08%
GIRARDOT-DELEGADA	3	3.118	0,12%	20.992,22	0,07%	96	0,07%	208,40	0,03%
RIOHACHA	2	2.787	0,11%	51.439,78	0,18%	72	0,05%	876,13	0,11%
ESPINAL-DELEGADA	3	2.516	0,10%	27.563,40	0,10%	53	0,04%	299,15	0,04%
LA DORADA-DELEGADA	3	1.727	0,07%	15.822,76	0,06%	70	0,05%	459,76	0,06%
CAUCASIA - DELEGADA	3	1.584	0,06%	14.177,14	0,05%	46	0,03%	843,20	0,11%
ARAUCA-DELEGADA	3	1.407	0,05%	26.545,11	0,09%	30	0,02%	223,10	0,03%
SAN GIL-DELEGADA	3	1.342	0,05%	9.044,10	0,03%	27	0,02%	203,61	0,03%
<b>TOTAL</b>		<b>2.607.059</b>	<b>100%</b>	<b>28.001.867</b>	<b>100%</b>	<b>137.694</b>	<b>100%</b>	<b>763.878</b>	<b>100%</b>

Valores en millones de pesos  
1. Compensación CEDEC  
2. Compensación Cámara CUD  
3. Compensación Bancos Delegados

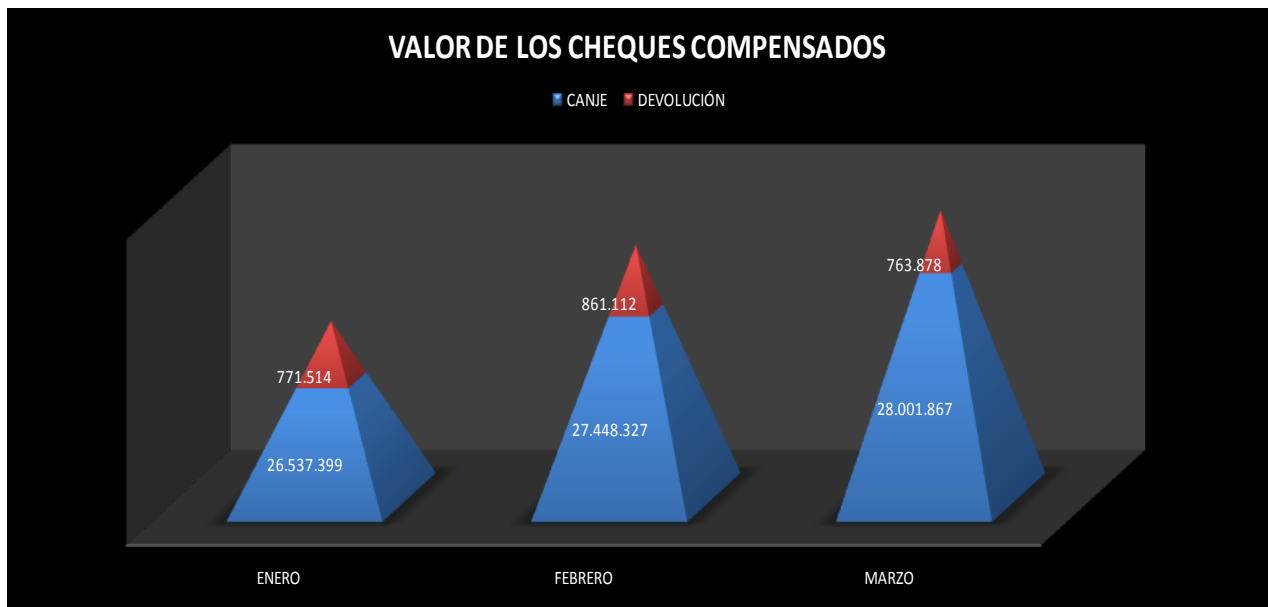
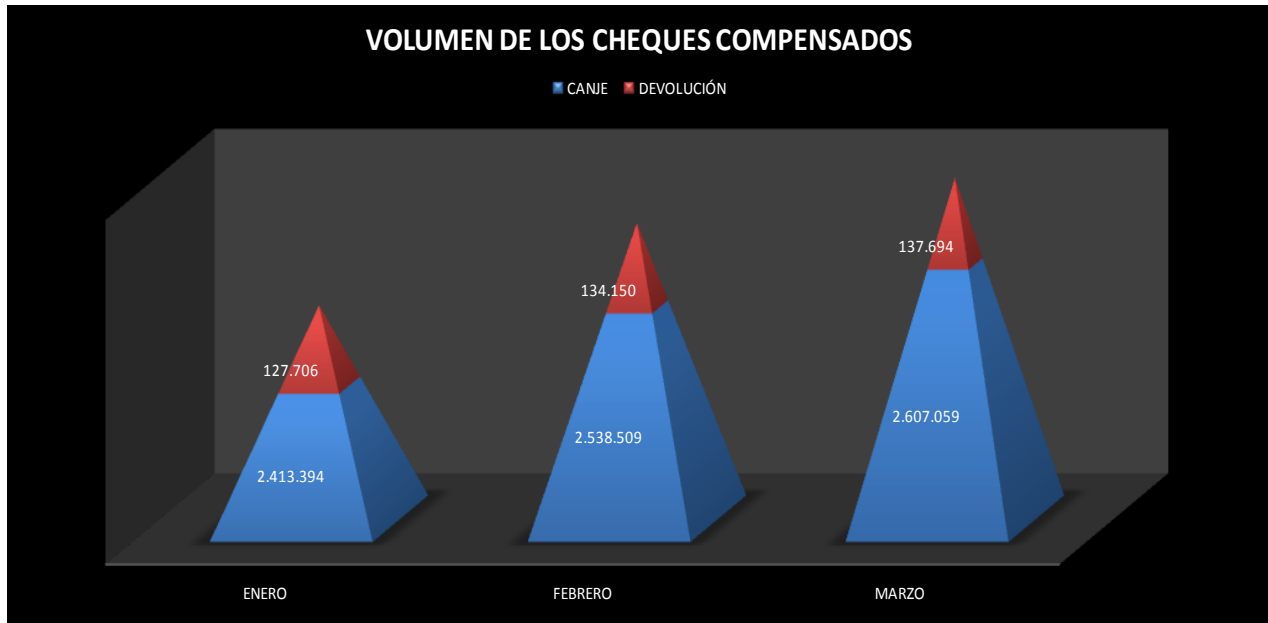


TITULOS VALORES COMPENSADOS A NIVEL NACIONAL MARZO 2012									
CIUDAD		PRIMERA SESION				SEGUNDA SESION			
		CANTIDAD	%	VALOR	%	CANTIDAD	%	VALOR	%
FUNDACION-DELEGADA	3	1.240	0,05%	2.815,63	0,01%	182	0,13%	167,21	0,02%
OCANA-DELEGADA	3	1.021	0,04%	7.786,27	0,03%	15	0,01%	51,39	0,01%
QUIBDO	2	983	0,04%	12.619,78	0,05%	36	0,03%	648,84	0,08%
CHIQUNQUIRA-DELEGADA	3	975	0,04%	4.466,16	0,02%	51	0,04%	216,01	0,03%
LETICIA	2	881	0,03%	6.063,71	0,02%	20	0,01%	61,07	0,01%
AGUACHICA-DELEGADA	3	840	0,03%	7.799,85	0,03%	32	0,02%	147,22	0,02%
PITALITO - DELEGADA	3	828	0,03%	9.142,01	0,03%	27	0,02%	171,28	0,02%
GRANADA - DELEGADA	3	781	0,03%	7.662,03	0,03%	48	0,03%	600,48	0,08%
PUERTO BOYACA - DELEGA	3	729	0,03%	9.228,66	0,03%	42	0,03%	314,39	0,04%
GARZON - DELEGADA	3	602	0,02%	5.505,55	0,02%	15	0,01%	45,95	0,01%
SOCORRO-DELEGADA	3	562	0,02%	4.834,63	0,02%	18	0,01%	91,89	0,01%
TURBO - DELEGADA	3	535	0,02%	3.270,29	0,01%	39	0,03%	132,00	0,02%
PAMPLONA - DELEGADA	3	494	0,02%	3.000,69	0,01%	17	0,01%	28,39	0,00%
MELGAR - DELEGADA	3	486	0,02%	3.478,98	0,01%	19	0,01%	75,46	0,01%
MAGANGUE-DELEGADA	3	454	0,02%	4.239,67	0,02%	6	0,00%	33,08	0,00%
PUERTO BERRIO - DELEGAD	3	412	0,02%	2.514,41	0,01%	13	0,01%	57,94	0,01%
PAIPA - DELEGADA	3	351	0,01%	4.385,32	0,02%	23	0,02%	130,47	0,02%
MARIQUITA - DELEGADA	3	346	0,01%	2.105,79	0,01%	8	0,01%	14,07	0,00%
LORICA - DELEGADA	3	315	0,01%	11.270,47	0,04%	19	0,01%	30,20	0,00%
BARBOSA - DELEGADA	3	275	0,01%	2.188,74	0,01%	15	0,01%	39,55	0,01%
SEVILLA-DELEGADA	3	238	0,01%	1.805,58	0,01%	4	0,00%	7,65	0,00%
ZARZAL - DELEGADA	3	232	0,01%	2.965,59	0,01%	0	0,00%	0,00	0,00%
TUQUERRES - DELEGADA	3	145	0,01%	1.039,35	0,00%	2	0,00%	4,64	0,00%
RIOSUCIO - DELEGADA	3	136	0,01%	442,18	0,00%	1	0,00%	5,00	0,00%
<b>TOTAL</b>		<b>2.607.059</b>	<b>100%</b>	<b>28.001.867</b>	<b>100%</b>	<b>137.694</b>	<b>100%</b>	<b>763.878</b>	<b>100%</b>

Valores en millones de pesos  
1. Compensación CEDEC  
2. Compensación Cámara CUD  
3. Compensación Bancos Delegados

MES	PRIMERA SESIÓN				SEGUNDA SESIÓN			
	CANTIDAD	%	VALOR	%	CANTIDAD	%	VALOR	%
ENERO	2.413.394	31,93%	26.537.399	32,37%	127.706	31,96%	771.514	32,19%
FEBRERO	2.538.509	33,58%	27.448.327	33,48%	134.150	33,58%	861.112	35,93%
MARZO	2.607.059	34,49%	28.001.867	34,15%	137.694	34,46%	763.878	31,87%
<b>TOTAL</b>	<b>7.558.962</b>	<b>100,00%</b>	<b>81.987.594</b>	<b>100,00%</b>	<b>399.550</b>	<b>100,00%</b>	<b>2.396.504</b>	<b>100,00%</b>
<b>PROMEDIO MENSUAL</b>	<b>2.519.654</b>		<b>27.329.198</b>		<b>133.183</b>		<b>798.835</b>	

valores en millones de pesos





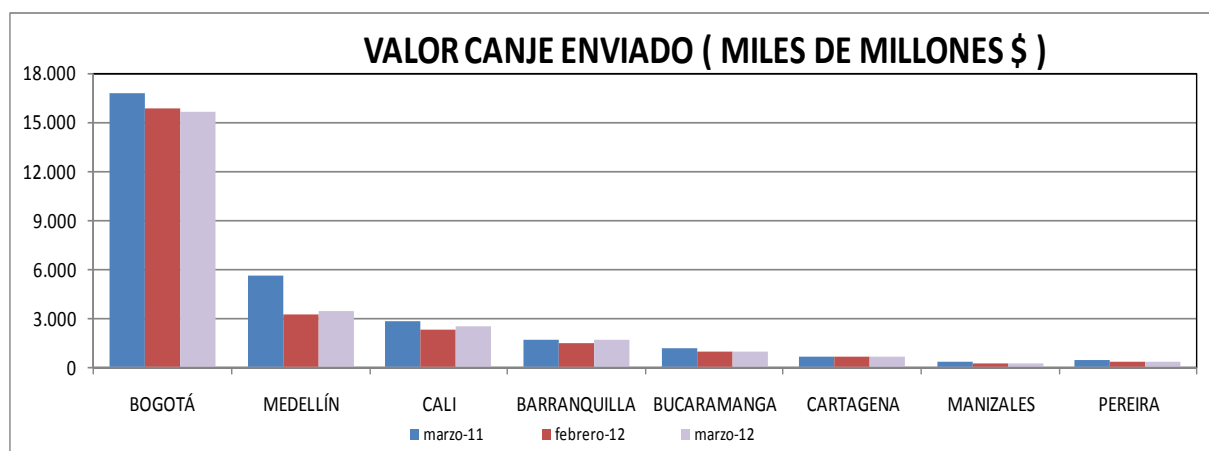
## II. COMPENSACIÓN ELECTRÓNICA

### 1. COMPORTAMIENTO DEL CANJE ENVIADO AL COBRO

#### ◆ Valor del Canje Enviado al Cobro

Se presentan a continuación estadísticas comparativas del valor de los cheques enviados al cobro durante el mes de marzo de 2012, el mes inmediatamente anterior e igual mes del año 2011. Como se observa Bogotá disminuyó en valor 1 billón 179 mil millones de pesos respecto a marzo del año anterior; además Medellín redujo en un 40% el valor de 2011 a 2012.

VALOR DEL CANJE ENVIADO (MILES DE MILLONES\$)							
CIUDAD	PERIODO			DIF. (MAR 12 - MAR 11)		DIF. (MAR 12 - FEB 12)	
	MARZO (2011)	FEBRERO (2012)	MARZO (2012)	EN VALOR	PORCENTUAL	EN VALOR	PORCENTUAL
BOGOTÁ	16.809	15.784	15.630	-1.179	-7,0	-154	-1,0
MEDELLÍN	5.615	3.199	3.366	-2.249	-40,0	167	5,2
CALI	2.796	2.296	2.482	-314	-11,2	186	8,1
BARRANQUILLA	1.684	1.447	1.634	-50	-2,9	188	13,0
BUCARAMANGA	1.180	974	953	-227	-19,2	-21	-2,2
CARTAGENA	622	640	665	43	7,0	25	3,9
MANIZALES	285	200	234	-50	-17,6	35	17,4
PEREIRA	378	348	352	-26	-6,9	3	1,0
<b>TOTAL</b>	<b>29.368</b>	<b>24.888</b>	<b>25.317</b>	<b>-4.051</b>	<b>-13,8</b>	<b>429</b>	<b>1,7</b>

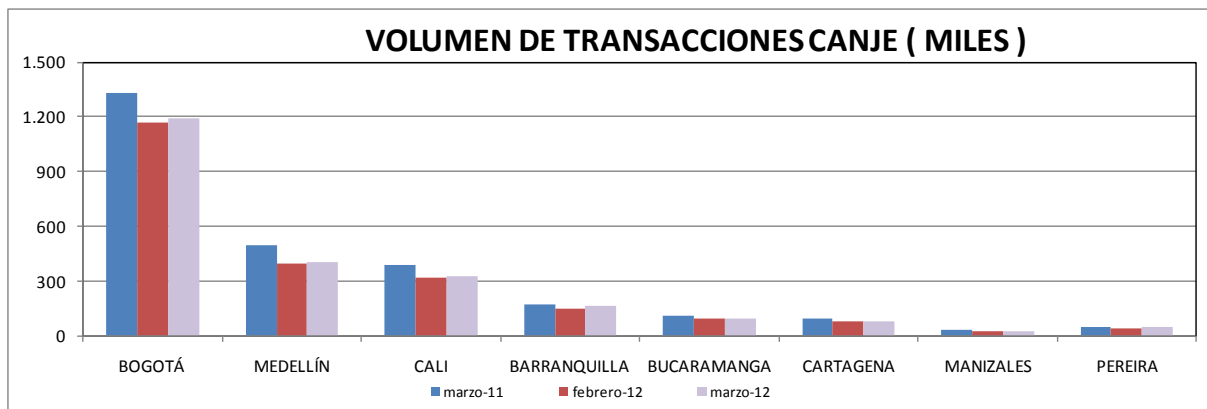




◆ **Volumen del Canje Enviado al Cobro**

El siguiente cuadro y la siguiente gráfica registran el número de cheques enviados al cobro al CEDEC durante los períodos analizados. Bogotá representa el 41% de la disminución total de cheques con respecto al año anterior y Medellín el 26%.

VOLUMEN DE TRANSACCIONES POR CIUDAD (MILES)							
CIUDAD \ PERIODO	MARZO (2011)	FEBRERO (2012)	MARZO (2012)	DIF. (MAR 12 - MAR 11)		DIF. (MAR 12 - FEB 12)	
				EN VOLUMEN	PORCENTUAL	EN VOLUMEN	PORCENTUAL
BOGOTÁ	1.331	1.164	1.191	-140	-10,5	26	2,3
MEDELLÍN	493	397	404	-88	-17,9	8	1,9
CALI	383	315	321	-62	-16,2	6	2,1
BARRANQUILLA	172	148	161	-11	-6,6	13	8,9
BUCARAMANGA	105	93	94	-12	-11,2	1	0,9
CARTAGENA	94	77	79	-15	-15,8	2	3,1
MANIZALES	30	25	24	-6	-19,7	-0,5	-2,0
PEREIRA	50	42	43	-7	-14,5	1,1	2,7
<b>TOTAL</b>	<b>2.659</b>	<b>2.260</b>	<b>2.317</b>	<b>-341</b>	<b>-12,8</b>	<b>58</b>	<b>2,5</b>

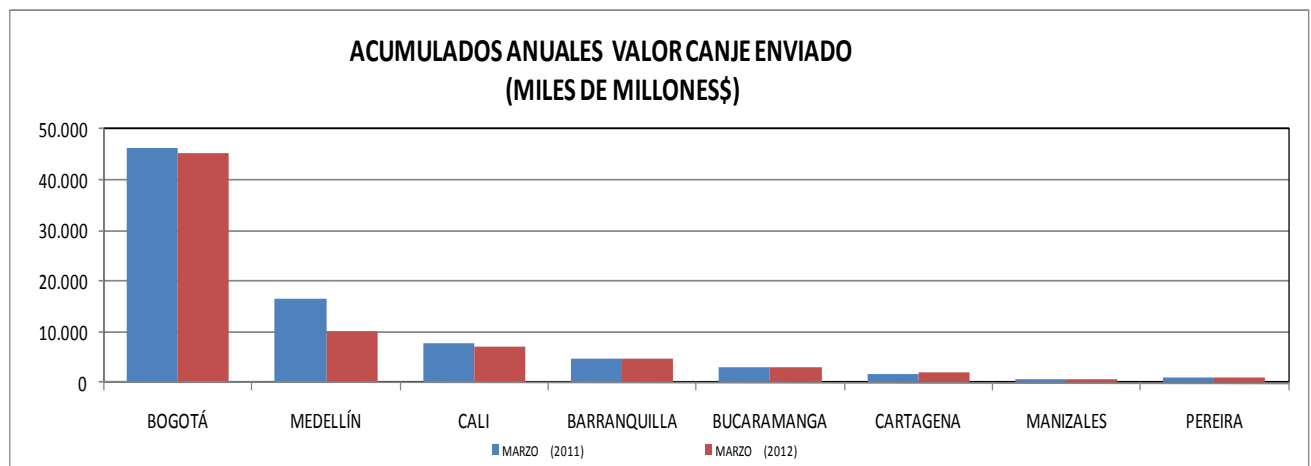




◆ **Acumulado del canje en 2012 frente al canje en 2011**

A continuación se presenta el acumulado del valor del canje al cobro registrado en el 2011, comparado con el acumulado del año anterior; la variación por Medellín es negativa en un 38,7% y en 10% en total:

ACUMULADO VALOR CANJE ENVIADO (MILES DE MILLONES \$)				
CIUDAD	PERIODO MARZO (2011)	MARZO (2012)	DIF. 2012-2011	
			EN VALOR	PORCENTUAL
<b>BOGOTÁ</b>	46.415	45.369	-1.046	-2,3
<b>MEDELLÍN</b>	16.697	10.237	-6.460	-38,7
<b>CALI</b>	7.777	7.187	-590	-7,6
<b>BARRANQUILLA</b>	4.751	4.673	-78	-1,6
<b>BUCARAMANGA</b>	3.030	2.923	-106	-3,5
<b>CARTAGENA</b>	1.742	1.945	202	11,6
<b>MANIZALES</b>	781	686	-94	-12,1
<b>PEREIRA</b>	1.100	1.026	-74	-6,7
<b>TOTAL</b>	<b>82.293</b>	<b>74.048</b>	<b>-8.245</b>	<b>-10,0</b>

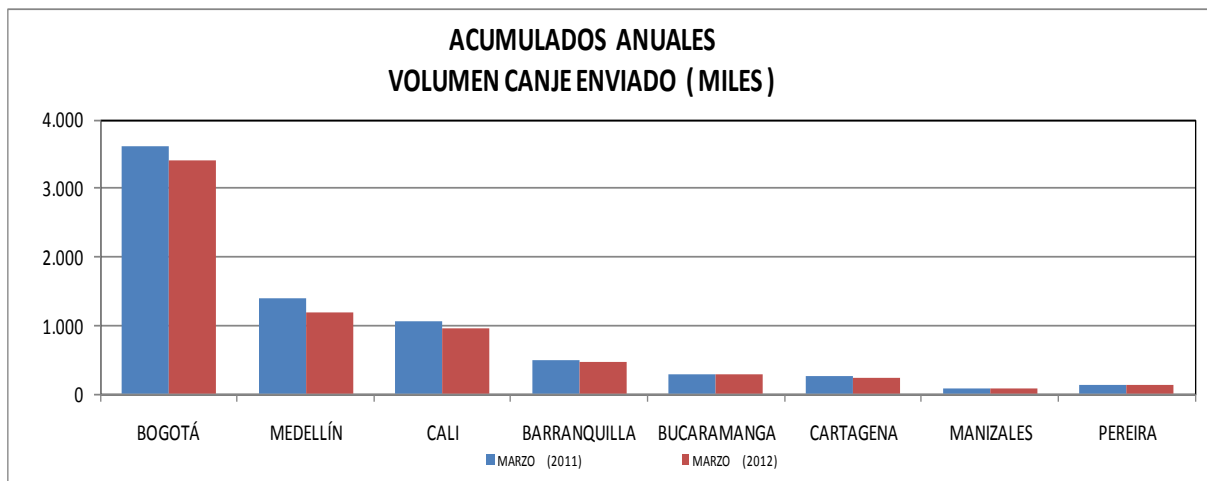






De igual manera se presenta el acumulado del volumen de cheques registrado el año 2012 en relación al acumulado para igual periodo durante el año 2011. Se bajó en 600.000 cheques el total.

ACUMULADO VOLUMEN CANJE ENVIADO (MILES)				
CIUDAD	PERIODO		DIF. 2012-2011	
	MARZO (2011)	MARZO (2012)	EN VOLUMEN	PORCENTUAL
<b>BOGOTÁ</b>	3.603	3.406	-197	-5,5
<b>MEDELLÍN</b>	1.389	1.196	-193	-13,9
<b>CALI</b>	1.069	950	-120	-11,2
<b>BARRANQUILLA</b>	484	459	-25	-5,1
<b>BUCARAMANGA</b>	287	274	-13	-4,4
<b>CARTAGENA</b>	262	233	-29	-11,2
<b>MANIZALES</b>	82	72	-10	-12,2
<b>PEREIRA</b>	138	125	-13	-9,6
<b>TOTAL</b>	<b>7.314</b>	<b>6.714</b>	<b>-600</b>	<b>-8,2</b>



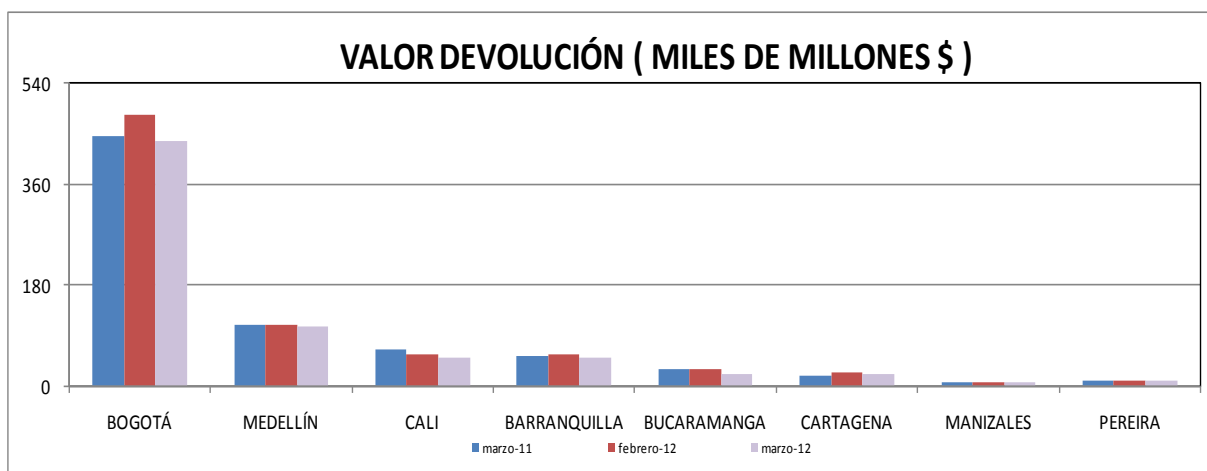


## 2. COMPORTAMIENTO DEL CANJE ENVIADO EN DEVOLUCIÓN

### ◆ Valor de la Devolución Enviada al Cobro

Se presentan a continuación estadísticas comparativas del valor de los cheques enviados en devolución durante el mes de marzo de 2012, durante el mes anterior y durante igual mes del año 2011. Bogotá disminuyó 48 mil millones respecto al mes anterior representando el 63% de la disminución total de la devolución.

VALOR DEVOLUCIÓN ENVIADA (MILES DE MILLONES \$)							
CIUDAD	PERIODO			DIF. (MAR 12-MAR 11)		DIF. (MAR 12 - FEB 12)	
	MARZO (2011)	FEBRERO (2012)	MARZO (2012)	EN VALOR	PORCENTUAL	EN VALOR	PORCENTUAL
BOGOTÁ	448	486	438	-10	-2,2	-48	-9,9
MEDELLÍN	111	108	105	-6	-5,1	-3	-2,5
CALI	66	56	51	-14	-21,8	-5	-8,8
BARRANQUILLA	53	56	50	-3	-6,1	-6	-10,3
BUCARAMANGA	29	31	21	-8	-27,0	-10	-33,1
CARTAGENA	19	25	20	2	9,6	-5	-18,4
MANIZALES	6	6	7,0	1	24,1	1	20,9
PEREIRA	9	9	8,2	-1	-7,9	-1	-8,4
<b>TOTAL</b>	<b>739</b>	<b>776</b>	<b>700</b>	<b>-38</b>	<b>-5,2</b>	<b>-76</b>	<b>-9,8</b>

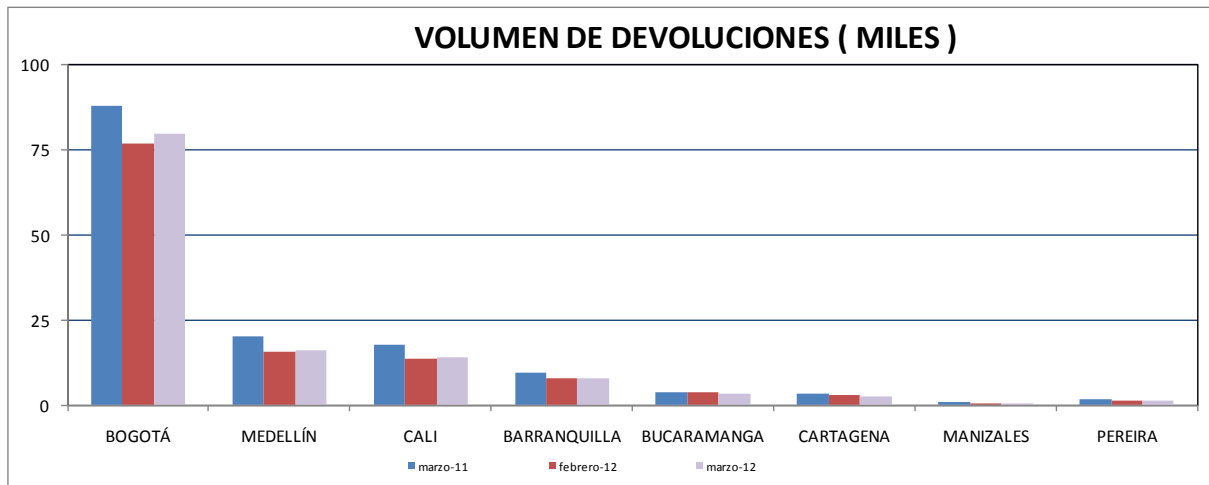




◆ **Volumen del Canje Enviado en Devolución**

El siguiente cuadro y la siguiente gráfica registran el número de cheques enviados en devolución al CEDEC durante el período analizado; la variación fue mínima pero positiva en relación al mes anterior.

VOLUMEN DE TRANSACCIONES (MILES)							
CIUDAD	PERIODO MARZO (2011)	FEBRERO (2012)	MARZO (2012)	DIF. (MAR 12-MAR 11)		DIF. (MAR 12 - FEB 12)	
				EN VOLUMEN	PORCENTUAL	EN VOLUMEN	PORCENTUAL
BOGOTÁ	88	77	80	-8,1	-9,2	2,9	3,7
MEDELLÍN	20	16	16	-4,3	-21,3	0,2	1,5
CALI	18	14	14	-4,0	-22,3	0,3	1,9
BARRANQUILLA	10	8	8	-1,7	-17,2	0,3	3,5
BUCARAMANGA	4	4	4	-0,3	-8,2	-0,2	-5,0
CARTAGENA	4	3	3	-0,8	-23,0	-0,1	-3,6
MANIZALES	0,8	0,7	0,7	-0,1	-10,0	0,06	9,5
PEREIRA	1,7	1,5	1,5	-0,2	-12,4	0,00	-0,1
<b>TOTAL</b>	<b>146</b>	<b>123</b>	<b>127</b>	<b>-19,6</b>	<b>-13,4</b>	<b>3,4</b>	<b>2,8</b>



◆ **Porcentaje de Devolución**

El siguiente cuadro registra el valor y número de los cheques devueltos durante los meses de febrero y marzo de 2012, como porcentaje del respectivo canje enviado al cobro:

PORCENTAJE DE DEVOLUCIÓN FEBRERO 2012 - MARZO 2012 / VALOR						
SUCURSAL	FEBRERO (2012)		MARZO (2012)		PORCENTAJE	
	CANJE	DEVOLUCIÓN	CANJE	DEVOLUCIÓN	%DEV/Feb 12	%DEV/Mar 12
BOGOTÁ	15.784	486	15.630	438	3,1	2,8
MEDELLÍN	3.199	108	3.366	105	3,4	3,1
CALI	2.296	56	2.482	51	2,5	2,1
BARRANQUILLA	1.447	56	1.634	50	3,9	3,1
BUCARAMANGA	974	31	953	21	3,2	2,2
CARTAGENA	640	25	665	20	3,9	3,1
MANIZALES	200	6	234	7	2,9	3,0
PEREIRA	348	9	352	8	2,6	2,3
<b>TOTAL</b>	<b>24.888</b>	<b>776</b>	<b>25.317</b>	<b>700</b>	<b>3,1</b>	<b>2,8</b>

MILES DE MILLONES DE PESOS

PORCENTAJE DE DEVOLUCIÓN FEBRERO 2012 - MARZO 2012 / VOLUMEN						
SUCURSAL	FEBRERO (2012)		MARZO (2012)		PORCENTAJE	
	CANJE	DEVOLUCIÓN	CANJE	DEVOLUCIÓN	%DEV/Feb 12	%DEV/Mar 12
BOGOTÁ	1.164	77	1.191	80	6,6	6,7
MEDELLÍN	397	16	404	16	4,0	4,0
CALI	315	14	321	14	4,4	4,4
BARRANQUILLA	148	8	161	8	5,3	5,0
BUCARAMANGA	93	4	94	4	4,1	3,8
CARTAGENA	77	3	79	3	3,8	3,5
MANIZALES	25	1	24	1	2,7	3,0
PEREIRA	42	1	43	1	3,5	3,4
<b>TOTAL</b>	<b>2.260</b>	<b>123</b>	<b>2.317</b>	<b>127</b>	<b>5,5</b>	<b>5,5</b>

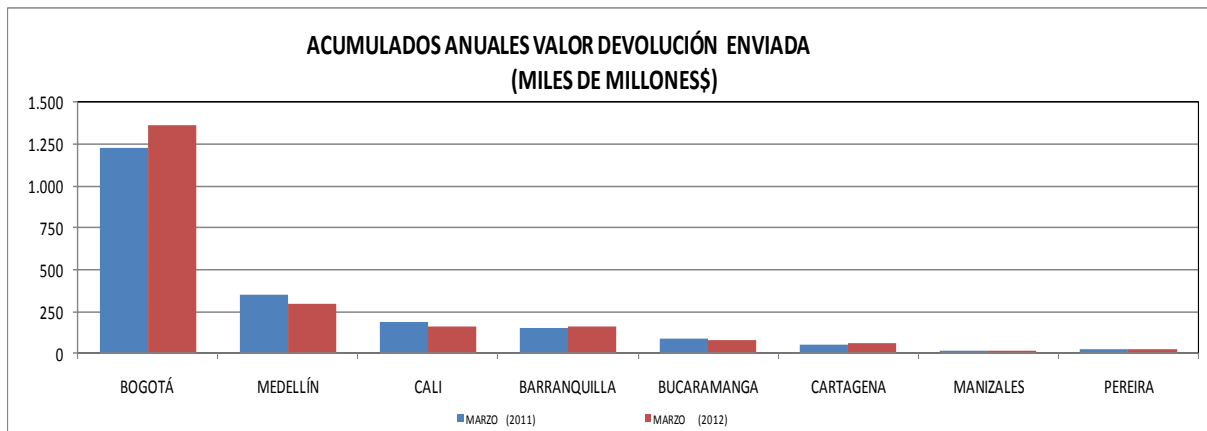
MILES DE TRANSACCIONES



◆ **Acumulado de la devolución en 2012 frente al 2011**

A continuación se presenta el acumulado del valor del canje en devolución durante el año 2012 frente a igual periodo del año 2011:

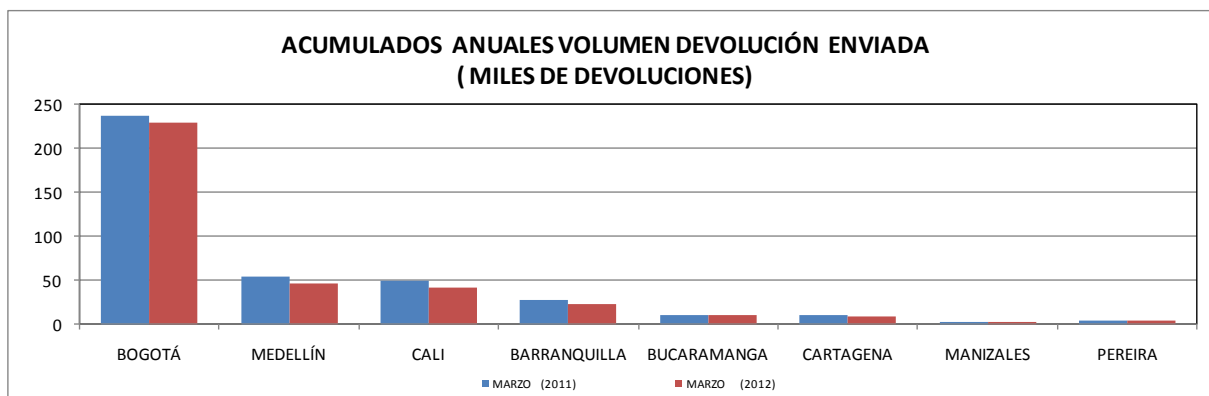
ACUMULADO VALOR DEVOLUCIÓN ENVIADA (MILES DE MILLONES \$)				
CIUDAD	PERIODO		DIF. 2012-2011	
	MARZO (2011)	MARZO (2012)	EN VALOR	PORCENTUAL
BOGOTÁ	1.223	1.360	136	11,2
MEDELLÍN	349	299	-49	-14,1
CALI	191	163	-28	-14,8
BARRANQUILLA	148	163	15	10,3
BUCARAMANGA	85	80	-5	-6,4
CARTAGENA	53	60	7	12,7
MANIZALES	17	18	1	6,4
PEREIRA	26	26	0	1,4
<b>TOTAL</b>	<b>2.092</b>	<b>2.169</b>	<b>77</b>	<b>3,7</b>





De igual manera se presenta el acumulado del volumen de cheques devueltos durante el año 2012 con respecto al acumulado para igual período del 2011, se observa un decrecimiento del 7,7%.

ACUMULADO VOLUMEN DEVOLUCIÓN ENVIADA (MILES)				
CIUDAD	PERIODO		DIF. 2012-2011	
	MARZO (2011)	MARZO (2012)	EN VOLUMEN	PORCENTUAL
BOGOTÁ	238	230	-8	-3,4
MEDELLÍN	55	47	-8	-14,5
CALI	50	41	-8	-17,1
BARRANQUILLA	27	23	-4	-14,2
BUCARAMANGA	11	11	0	1,4
CARTAGENA	10	8	-2	-17,2
MANIZALES	2	2	0	-7,0
PEREIRA	5	4	0	-8,7
<b>TOTAL</b>	<b>397</b>	<b>366</b>	<b>-31</b>	<b>-7,7</b>



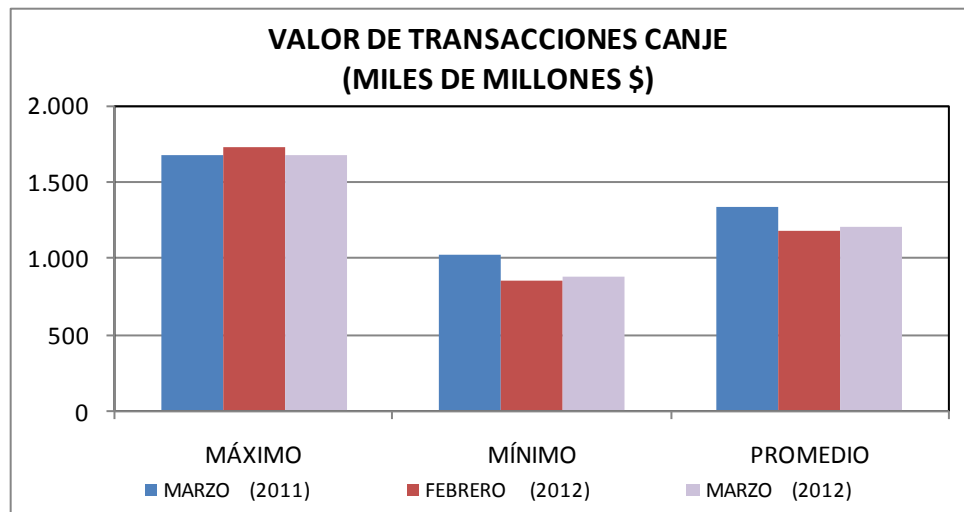


### 3. VALORES MÁXIMOS, MÍNIMOS Y PROMEDIO DEL CANJE AL COBRO Y EN DEVOLUCIÓN

Los siguientes cuadros y gráficas registran los valores máximos, mínimos y promedio de valor y volumen del canje al cobro y en devolución del mes de marzo de 2012, comparados con el mismo mes del año pasado y con el mes inmediatamente anterior.

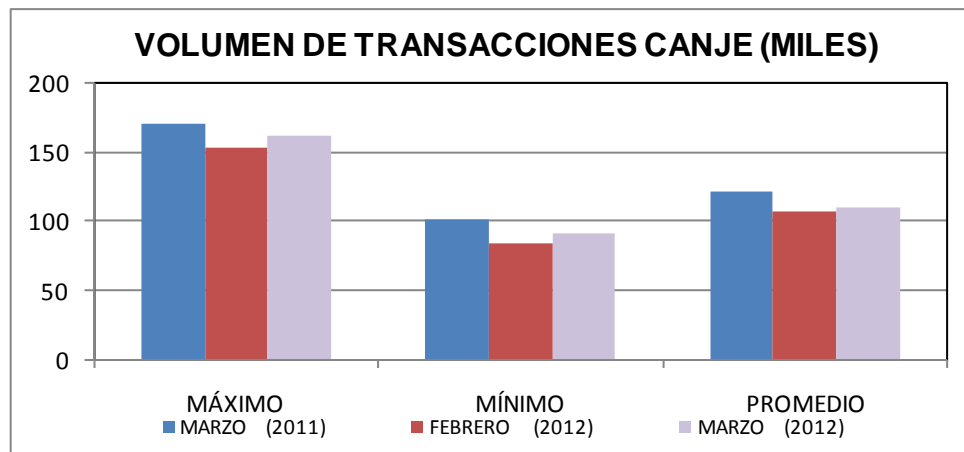
#### ◆ Canje al Cobro

VALOR DE TRANSACCIONES CANJE (MILES DE MILLONES \$)							
MES	MARZO (2011)	FEBRERO (2012)	MARZO (2012)	DIF. (MAR 12 - MAR 11)		DIF. (MAR 12 - FEB 12)	
				EN VALOR	PORCENTUAL	EN VALOR	PORCENTUAL
MÁXIMO	1.669	1.731	1.670	1	0,1	-61	-3,5
MÍNIMO	1.022	851	879	-143	-14,0	28	3,3
PROMEDIO	1.335	1.185	1.206	-129	-9,7	20	1,7





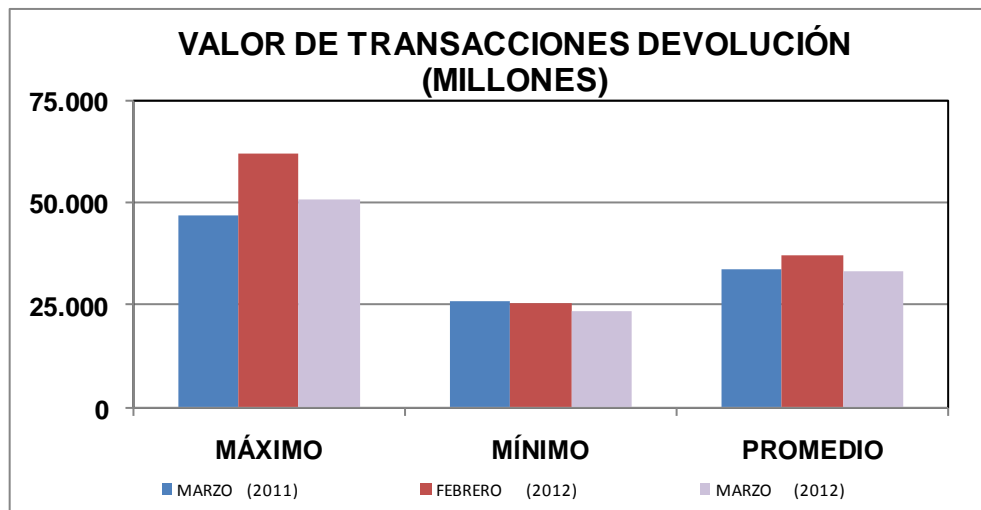
VOLUMEN DE TRANSACCIONES CANJE (MILES)							
MES	MARZO (2011)	FEBRERO (2012)	MARZO (2012)	DIF. (MAR 12 - MAR 11)		DIF. (MAR 12 - FEB 12)	
				EN VOLUMEN	PORCENTUAL	EN VOLUMEN	PORCENTUAL
MÁXIMO	171	153	162	-9	-5,5	9	5,8
MÍNIMO	101	83	92	-10	-9,7	8	10,0
PROMEDIO	121	108	110	-11	-8,7	3	2,5



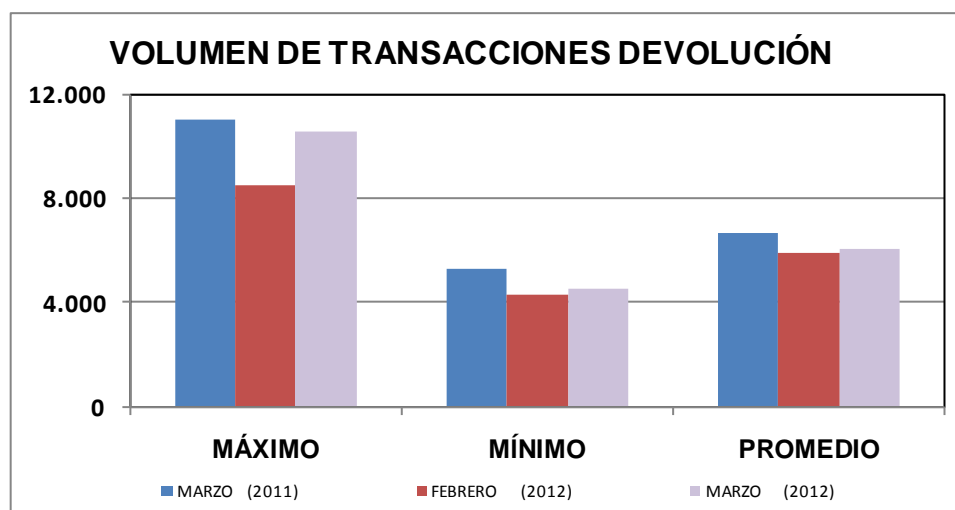
◆ Canje en Devolución

VALOR DE TRANSACCIONES DEVOLUCIÓN (MILLONES)							
MES	MARZO (2011)	FEBRERO (2012)	MARZO (2012)	DIF. (MAR 12-MAR 11)		DIF. (MAR 12 - FEB 12)	
				EN VALOR	PORCENTUAL	EN VALOR	PORCENTUAL
MÁXIMO	46.745	61.834	50.657	3.912	8,4	-11.176	-18,1
MÍNIMO	26.128	25.641	23.286	-2.842	-10,9	-2.355	-9,2
PROMEDIO	33.588	36.968	33.357	-231	-0,7	-3.611	-9,8





VOLUMEN DE TRANSACCIONES CANJE (MILES)							
MES	MARZO (2011)	FEBRERO (2012)	MARZO (2012)	DIF. (MAR 12 - MAR 11)		DIF. (MAR 12 - FEB 12)	
				EN VOLUMEN	PORCENTUAL	EN VOLUMEN	PORCENTUAL
MÁXIMO	171	153	162	-9	-5,5	9	5,8
MÍNIMO	101	83	92	-10	-9,7	8	10,0
PROMEDIO	121	108	110	-11	-8,7	3	2,5





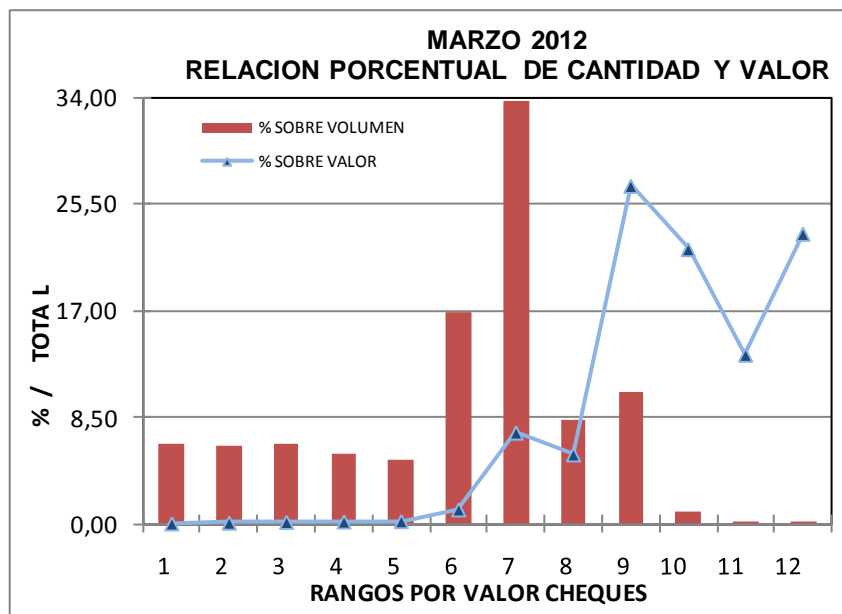
#### 4. VALOR DE LOS CHEQUES COMPENSADOS

Se presentan a continuación las estadísticas correspondientes a la distribución del número y valor de los cheques compensados en marzo de 2012, de acuerdo con los diferentes rangos de sus valores individuales. Como se ha venido presentando los cheques de 1 a 5 millones son el 34% sobre el total de cantidad cheques, y en valor se destacan los cheques de más de 10 millones con el 85%.

VALOR DE LOS CHEQUES COMPENSADOS						
RANGO	N° CHEQUES <sup>1/</sup>	% SOBRE TOTAL DE CHEQUES	VALOR <sup>2/</sup>	% SOBRE VALOR TOTAL	VR PROMEDIO POR CHEQUE	
1	0-100.000	148,0	6,39	7,14	0,0	48.266
2	100.000-200.000	144,8	6,25	22,09	0,1	152.598
3	200.000-300.000	148,3	6,40	37,64	0,1	253.838
4	300.000-400.000	127,7	5,51	44,92	0,2	351.751
5	400.000-500.000	116,3	5,02	52,99	0,2	455.805
6	500.000-1.000.000	391,0	16,87	289,60	1,1	740.575
7	1.000.000-5.000.000	782,4	33,76	1.840,23	7,3	2.352.124
8	5.000.000-10.000.000	193,1	8,33	1.400,68	5,5	7.252.982
9	10.000.000-100.000.000	241,4	10,41	6.817,79	26,9	28.248.089
10	100.000.000-1.000.000.000	22,5	0,97	5.541,89	21,9	246.591.188
11	1.000.000.000-5.000.000.000	1,6	0,07	3.410,47	13,5	2.116.991.541
12	>5.000.000.000	0,4	0,02	5.851,26	23,1	14.341.323.433
<b>TOTAL</b>	<b>2.317</b>	<b>100,0</b>	<b>25.317</b>	<b>100,0</b>	<b>10.924.583</b>	

1/ MILES DE TRANSACCIONES

2/ MILES DE MILLONES \$





## 5. VARIACIÓN DEL CANJE POR RANGOS DE VALOR

Se presentan a continuación estadísticas correspondientes a la variación del canje al cobro, de acuerdo con sus rangos de valor y volumen, en lo corrido del año:

### ◆ Variación porcentual en valor

Mes \ Rango	0-500	500-1M	1M-5M	5-10M	10-100M	100-1000M	1000-5000M	>5000M	Variación
Enero	-11,1	-5,1	1,6	5,8	6,5	-6,6	-21,3	-22,1	-9,4
Febrero	-12,3	-5,6	0,3	3,8	3,7	-5,7	-17,9	-13,6	-6,5
Marzo	-18,2	-13,0	-8,5	-5,1	-3,2	-10,4	-21,7	-24,6	-13,8
Promedio	-14,1	-8,2	-2,5	1,1	2,0	-7,7	-20,4	-20,3	-10,0

### ◆ Variación porcentual en volumen

Mes \ Rango	0-500	500-1M	1M-5M	5-10M	10-100M	100-1000M	1000-5000M	>5000M	Variación
Enero	-16,5	-5,7	0,4	5,9	7,0	-2,6	-19,7	-20,2	-5,4
Febrero	-15,9	-5,7	-0,4	3,7	3,4	-2,2	-16,6	-20,9	-5,7
Marzo	-20,9	-13,1	-9,2	-5,2	-3,9	-8,0	-20,0	-22,3	-12,8
Promedio	-17,9	-8,4	-3,3	1,1	1,8	-4,4	-18,9	-21,1	-8,2

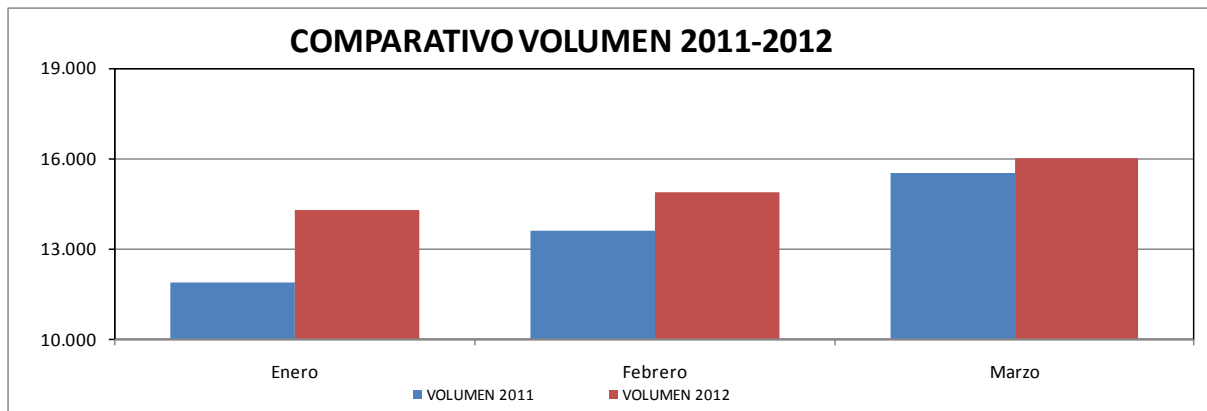


## 6. CHEQUES IDENTIFICADOS CON SIETES<sup>1</sup>

El siguiente cuadro y la siguiente gráfica muestran la comparación en volumen y valor de cheques identificados en el campo a cargo con sietes durante el mes de marzo del año 2012 con respecto al año inmediatamente anterior.

VARIACIÓN CHEQUES CON SIETES						
MES \ AÑO	2011		2012		VARIACIÓN	
	VOLUMEN	VALOR *	VOLUMEN	VALOR *	VOLUMEN	PORCENTUAL
<b>Enero</b>	11.886	755.145	14.273	891.323	2.387	20,1
<b>Febrero</b>	13.571	943.531	14.869	729.510	1.298	9,6
<b>Marzo</b>	15.509	1.037.414	15.988	739.128	479	3,1

\*Valor expresado en millones de pesos

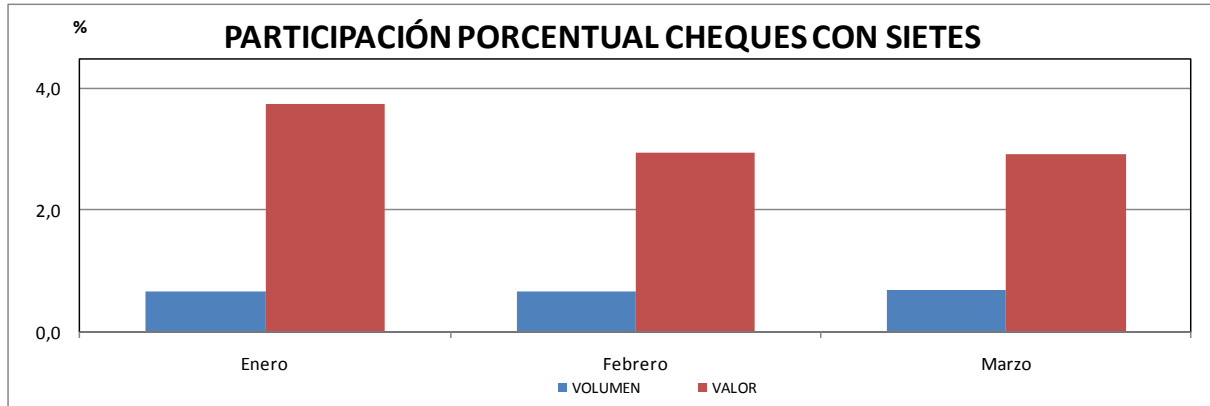


El siguiente cuadro y la siguiente gráfica reflejan la participación en volumen y valor de los cheques identificados en el campo a cargo con sietes dentro del total del canje enviado al cobro durante el mes de marzo del año 2012. Para este período al igual que el anterior los cheques de gerencia representan aproximadamente el 0,7% del total de registros enviados al sistema CEDEC.

PARTICIPACIÓN CHEQUES CON SIETES						
MES	CHEQUES CON SIETES		TOTAL CANJE		PARTICIPACIÓN	
	VOLUMEN	VALOR *	VOLUMEN	VALOR *	VOLUMEN	VALOR
<b>Enero</b>	14.273	891.323	2.136.749	23.842.980	0,7	3,7
<b>Febrero</b>	14.869	729.510	2.259.871	24.887.819	0,7	2,9
<b>Marzo</b>	15.988	739.128	2.317.407	25.316.705	0,7	2,9

\*Valor expresado en millones de pesos

<sup>1</sup> Corresponde a cheques de gerencia.





## 7. CAUSALES DE DEVOLUCIÓN

El siguiente cuadro presenta los porcentajes de causales de devolución sobre el total de las devoluciones efectuadas durante el mes de marzo de 2012, destacándose la causal 02 “Fondos insuficientes” como la de mayor participación además se incrementó a 60,72%; no se efectuaron devoluciones por causales inexistentes:

Código	Causal devolución	%
2	Fondos Insuficientes	60,72%
18	Falta continuidad endosos	8,94%
12	Firma no registrada	4,90%
4	Librado en chequera ajena	0,53%
23	Falta sello de canje	2,87%
33	Certificar que: Consignación del cheque en cuenta del primer beneficiario	2,72%
24	Mal remitido: no es a nuestro cargo	2,20%
16	Falta sello ante firma registrada	1,88%
21	Instrumento enmendado	1,16%
8	Hay orden de no pagarlo	1,52%
22	Falta cantidad en letras y/o números	1,30%
26	Certificar que: Abono de cheque fiscal en cuenta de la Entidad pública beneficiaria	1,06%
14	Faltan firmas de...	1,23%
7	Saldo Embargado	1,13%
9	Presentación del cheque seis (6) meses después de librado	0,60%
6	Cuenta saldada	0,86%
25	Preséntese en nuestra oficina de giros	0,98%
1	Carencia absoluta de fondos	1,75%
34	Certificar que: Abono en cuenta	0,67%
19	Identificación insuficiente del tenedor	0,18%
27	Valor inconsistente entre el registro y el cheque	0,56%
17	Falta endoso	0,52%
31	Mal remitido – Código de ruta errado o de otra plaza (24d)	0,42%
13	Firma no concordante con la registrada	0,11%
15	Falta protector registrado	0,19%
29	Mal remitido – Cuenta errada (24b)	0,30%
5	Cuenta cancelada	0,18%
30	Mal remitido – Número de cheque errado (24c)	0,23%
28	Mal remitido – Registro electrónico sin documento físico (24a)	0,17%
11	Instrumento aparentemente falsificado	0,09%
20	Tenedor distinto al beneficiario	0,03%
3	Pagado parcialmente	0,00%
32	Mal remitido – Código de transito errado o de otro banco (24e)	0,00%
0	No existe	0,00%
10	Quiebra, liquidación o concurso del girador	0,00%



◆ **Fondos Insuficientes**

El siguiente cuadro y la siguiente gráfica comparan la variación en volumen de cheques presentada por la causal de devolución “fondos insuficientes” hasta el mes de marzo de los años 2011 y 2012:

FONDOS INSUFICIENTES (CAUSAL 02)							
MES	AÑO	2011		2012		VARIACION	
		VOLUMEN	PORCENTAJE*	VOLUMEN	PORCENTAJE*	VOLUMEN	PORCENTUAL
Enero		72.413	59,1	63.759	54,7	-8.654	-12,0
Febrero		74.899	58,4	71.098	57,7	-3.801	-5,1
Marzo		88.185	60,3	76.871	60,7	-11.314	-12,8

\*PORCENTAJE DE PARTICIPACION DENTRO DEL TOTAL DE DEVOLUCIONES.

