



BANCO DE LA REPÚBLICA

CEDEC

Informe Mensual

ESTADÍSTICO – MARZO 2011

Bogotá D.C., Colombia



TABLA DE CONTENIDO

I.	COMPENSACIÓN A NIVEL NACIONAL.....	3
II.	COMPENSACIÓN ELECTRÓNICA	6
1.	COMPORTAMIENTO DEL CANJE ENVIADO AL COBRO.....	6
2.	COMPORTAMIENTO DEL CANJE ENVIADO EN DEVOLUCIÓN	10
3.	VALORES MÁXIMOS, MÍNIMOS Y PROMEDIO DEL CANJE AL COBRO Y EN DEVOLUCIÓN	15
4.	VALOR DE LOS CHEQUES COMPENSADOS.....	18
5.	VARIACIÓN DEL CANJE POR RANGOS DE VALOR	19
6.	CHEQUES IDENTIFICADOS CON SIETES.....	20
7.	CAUSALES DE DEVOLUCIÓN	22



I. COMPENSACIÓN A NIVEL NACIONAL

A continuación se presenta en forma detallada por ciudad, los valores y cantidad de documentos presentados en la primera y segunda sesión de compensación para el mes de marzo de 2011.

TITULOS VALORES COMPENSADOS A NIVEL NACIONAL MARZO DE 2011									
CIUDAD		PRIMERA SESION				SEGUNDA SESION			
		CANTIDAD	%	VALOR	%	CANTIDAD	%	VALOR	%
BOGOTÁ	(1)	1.331.162	44.52%	16.809.311	51.79%	88.067	55.21%	447.566	55.18%
MEDELLIN	(1)	492.530	16.47%	5.614.877	17.30%	20.334	12.75%	110.532	13.63%
CALI	(1)	383.014	12.81%	2.796.132	8.62%	18.007	11.29%	65.806	8.11%
BARRANQUILLA	(1)	172.423	5.77%	1.683.907	5.19%	9.760	6.12%	53.388	6.58%
BUCARAMANGA	(1)	105.467	3.53%	1.179.580	3.63%	3.910	2.45%	28.561	3.52%
CARTAGENA	(1)	94.142	3.15%	621.804	1.92%	3.614	2.27%	18.608	2.29%
PEREIRA	(1)	50.133	1.68%	377.734	1.16%	1.687	1.06%	8.858	1.09%
MANIZALES	(1)	30.029	1.00%	284.675	0.88%	808	0.51%	5.606	0.69%
CUCUTA	(2)	29.546	0.99%	208.332	0.64%	1.389	0.87%	6.323	0.78%
SANTA MARTA	(3)	26.902	0.90%	172.209	0.53%	952	0.60%	4.270	0.53%
IBAGUE	(2)	22.531	0.75%	229.741	0.71%	1.255	0.79%	6.592	0.81%
VILLAVICENCIO	(2)	22.137	0.74%	319.878	0.99%	1.648	1.03%	8.829	1.09%
BUENAVENTURA	(3)	18.130	0.61%	74.764	0.23%	555	0.35%	1.658	0.20%
MONTERIA	(2)	17.796	0.60%	191.856	0.59%	858	0.54%	6.668	0.82%
NEIVA	(2)	17.171	0.57%	219.111	0.68%	765	0.48%	4.268	0.53%
ARMENIA	(3)	16.741	0.56%	121.301	0.37%	429	0.27%	2.140	0.26%
PASTO	(3)	15.501	0.52%	152.063	0.47%	510	0.32%	3.159	0.39%
SINCELEJO	(2)	10.761	0.36%	88.250	0.27%	296	0.19%	3.977	0.49%
VALLEDUPAR	(3)	10.647	0.36%	102.119	0.31%	424	0.27%	2.536	0.31%
POPAYAN	(3)	10.074	0.34%	107.738	0.33%	275	0.17%	2.536	0.31%
APARTADÓ	(3)	9.553	0.32%	15.617	0.05%	501	0.31%	778	0.10%
TULUÁ	(3)	9.161	0.31%	57.743	0.18%	288	0.18%	1.053	0.13%
BUGA	(3)	8.409	0.28%	34.129	0.11%	189	0.12%	661	0.08%
TUNJA	(3)	8.361	0.28%	183.442	0.57%	258	0.16%	1.311	0.16%
DUITAMA	(3)	8.282	0.28%	48.805	0.15%	388	0.24%	1.611	0.20%
BARRANCABERMEJA	(3)	7.656	0.26%	58.718	0.18%	272	0.17%	1.710	0.21%
SAN ANDRES	(3)	6.405	0.21%	52.950	0.16%	81	0.05%	182	0.02%
FLORENCIA	(3)	6.276	0.21%	50.686	0.16%	221	0.14%	787	0.10%
YOPAL	(3)	5.062	0.17%	142.451	0.44%	228	0.14%	2.312	0.29%
IPIALES	(3)	3.822	0.13%	23.141	0.07%	52	0.03%	256	0.03%
SOGAMOSO	(3)	3.688	0.12%	26.661	0.08%	117	0.07%	640	0.08%
GIRARDOT	(3)	3.437	0.11%	28.441	0.09%	166	0.10%	1.026	0.13%
ESPINAL	(3)	3.238	0.11%	31.874	0.10%	60	0.04%	373	0.05%
RIOHACHA	(2)	2.870	0.10%	50.189	0.15%	100	0.06%	579	0.07%
CARTAGO	(3)	2.870	0.10%	31.677	0.10%	144	0.09%	508	0.06%
CAUCASIA	(3)	2.130	0.07%	14.398	0.04%	87	0.05%	420	0.05%
LA DORADA	(3)	2.073	0.07%	15.211	0.05%	66	0.04%	482	0.06%
ARAUCA	(3)	1.755	0.06%	40.757	0.13%	41	0.03%	481	0.06%

Valores en millones de pesos

- 1. Compensación CEDEC
- 2. Compensación Camara CUD
- 3. Compensación Bancos Delegados



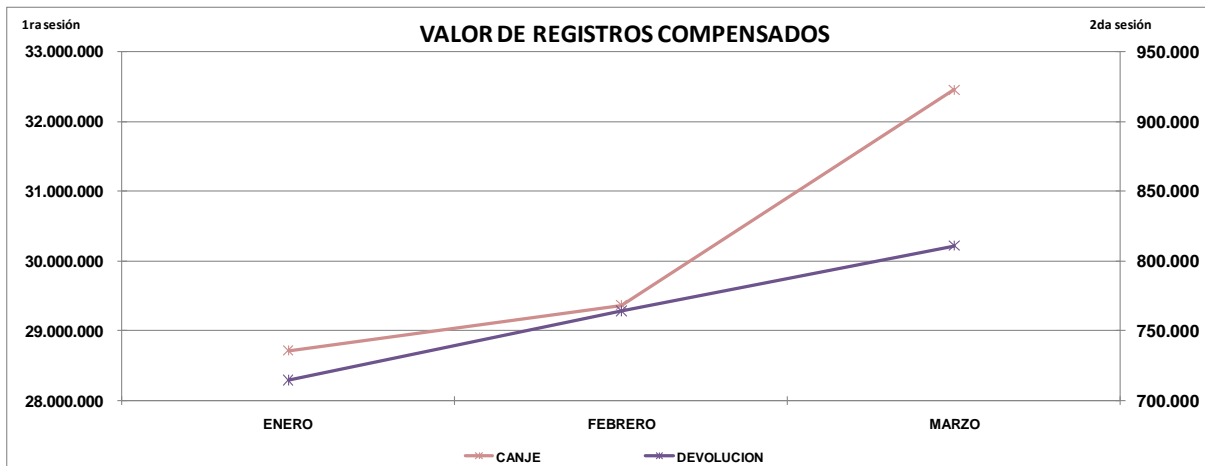
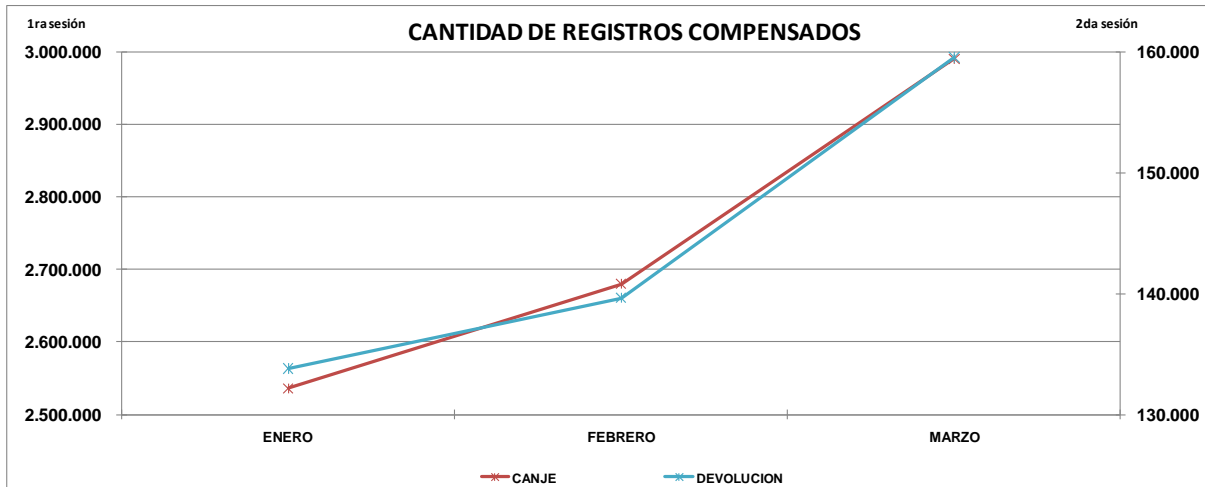
TÍTULOS VALORES COMPENSADOS A NIVEL NACIONAL MARZO DE 2011									
CIUDAD	PRIMERA SESIÓN				SEGUNDA SESIÓN				
	CANTIDAD	%	VALOR	%	CANTIDAD	%	VALOR	%	
FUNDACIÓN	(3)	1.709	0.06%	3.377	0.01%	141	0.09%	374	0.05%
SAN GIL	(3)	1.411	0.05%	9.959	0.03%	36	0.02%	103	0.01%
CHIQUINQUIRÁ	(3)	1.220	0.04%	6.760	0.02%	56	0.04%	343	0.04%
QUIBDO	(2)	1.188	0.04%	29.774	0.09%	34	0.02%	224	0.03%
OCAÑA	(3)	1.056	0.04%	9.864	0.03%	36	0.02%	193	0.02%
PITALITO	(3)	1.037	0.03%	9.745	0.03%	26	0.02%	77	0.01%
AGUACHICA	(3)	984	0.03%	6.981	0.02%	41	0.03%	198	0.02%
GRANADA	(3)	889	0.03%	9.781	0.03%	49	0.03%	634	0.08%
PUERTO BOYACA	(3)	877	0.03%	44.861	0.14%	39	0.02%	238	0.03%
LETICIA	(2)	758	0.03%	4.748	0.01%	6	0.00%	8	0.00%
TURBO	(3)	720	0.02%	4.759	0.01%	50	0.03%	270	0.03%
SOCORRO	(3)	695	0.02%	4.501	0.01%	13	0.01%	71	0.01%
GARZON	(3)	673	0.02%	8.161	0.03%	18	0.01%	142	0.02%
PAMPLONA	(3)	630	0.02%	3.782	0.01%	21	0.01%	33	0.00%
PAIPA	(3)	601	0.02%	2.875	0.01%	15	0.01%	39	0.00%
MELGAR	(3)	525	0.02%	4.053	0.01%	17	0.01%	116	0.01%
PUERTO BERRIO	(3)	511	0.02%	3.004	0.01%	22	0.01%	146	0.02%
MAGANGUÉ	(3)	487	0.02%	4.063	0.01%	20	0.01%	350	0.04%
ZARZAL	(3)	483	0.02%	6.241	0.02%	13	0.01%	18	0.00%
MARIQUITA	(3)	430	0.01%	2.429	0.01%	14	0.01%	118	0.01%
LORICA	(3)	419	0.01%	8.183	0.03%	32	0.02%	226	0.03%
BARBOSA	(3)	370	0.01%	2.308	0.01%	14	0.01%	31	0.00%
SEVILLA	(3)	243	0.01%	1.259	0.00%	4	0.00%	5	0.00%
TUQUERRES	(3)	242	0.01%	1.258	0.00%	7	0.00%	82	0.01%
RIOSUCIO	(3)	221	0.01%	1.090	0.00%	1	0.00%	10	0.00%
TOTAL		2.990.264	100%	32.456.091	100%	159.527	100%	811.102	100%

Valores en millones de pesos

- 1. Compensación CEDEC
- 2. Compensación Cámara CUD
- 3. Compensación Bancos Delegados

MES	PRIMERA SESIÓN				SEGUNDA SESIÓN			
	CANTIDAD	%	VALOR	%	CANTIDAD	%	VALOR	%
ENERO	2.535.943	30.90%	28.718.798	31.72%	133.801	30.90%	714.835	31.21%
FEBRERO	2.679.828	32.66%	29.367.002	32.43%	139.649	32.25%	764.259	33.37%
MARZO	2.990.264	36.44%	32.456.091	35.85%	159.527	36.84%	811.102	35.42%
TOTAL	8.206.035	100.00%	90.541.891	100.00%	432.977	100.00%	2.290.196	100.00%
PROMEDIO MENSUAL	2.735.345		30.180.630		144.326		763.399	

valores en millones de pesos





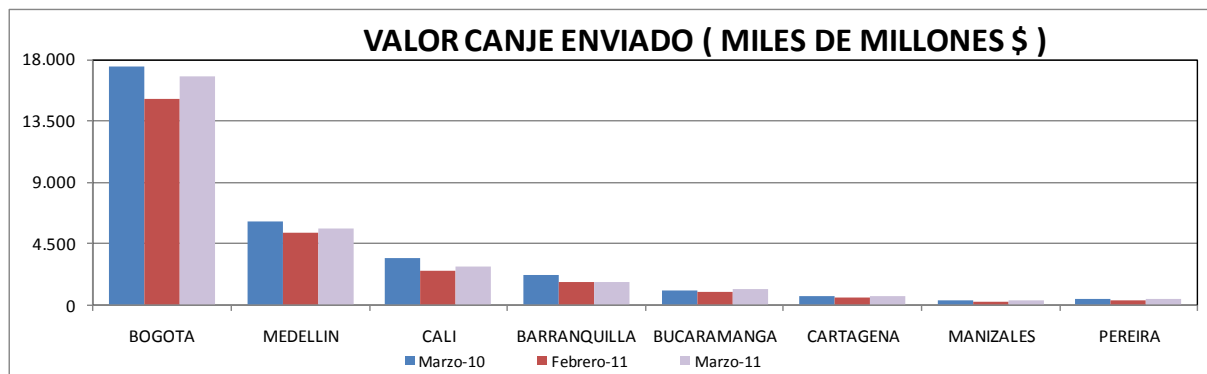
II. COMPENSACIÓN ELECTRÓNICA

1. COMPORTAMIENTO DEL CANJE ENVIADO AL COBRO

◆ Valor del Canje Enviado al Cobro

Se presentan a continuación estadísticas comparativas del valor de los cheques enviados al cobro durante el mes de marzo de 2011, el mes inmediatamente anterior e igual mes del año 2010. La participación de Bogotá subió a un 57,23% desde el 56,81% del mes anterior y la de Medellín bajó al 19,11% desde el 19,9%.

VALOR DEL CANJE ENVIADO (MILES DE MILLONES\$)							
CIUDAD	PERIODO MARZO (2010)	FEBRERO (2011)	MARZO (2011)	DIF. (MAR 11-MAR 10)		DIF. (MAR 11 - FEB 11)	
				EN VALOR	PORCENTUAL	EN VALOR	PORCENTUAL
BOGOTA	17.486	15.117	16.809	-677	-3,9	1.692	11,2
MEDELLIN	6.134	5.297	5.615	-520	-8,5	318	6,0
CALI	3.395	2.433	2.796	-599	-17,6	363	14,9
BARRANQUILLA	2.164	1.689	1.684	-481	-22,2	-5	-0,3
BUCARAMANGA	1.068	922	1.180	112	10,5	257	27,9
CARTAGENA	649	568	622	-27	-4,1	54	9,5
MANIZALES	295	225	285	-10	-3,3	60	26,6
PEREIRA	399	359	378	-21	-5,3	19	5,3
TOTAL	31.590	26.609	29.368	-2.222	-7,0	2.759	10,4

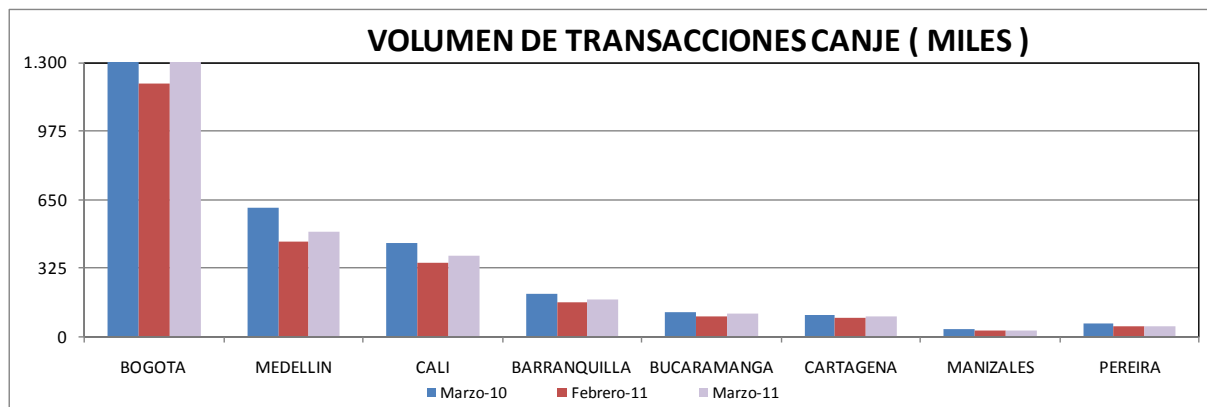




◆ **Volumen del Canje Enviado al Cobro**

Los siguientes cuadro y gráfica registran el número de cheques enviados al cobro al CEDEC durante los períodos analizados. Se destacan las sucursales de Bogotá y Medellín que tienen un porcentaje de participación del 50,06% y 18,52% respectivamente. Se presentó un aumento en el volumen total con respecto al mes anterior del 10,9%, y una disminución con respecto a igual mes del año pasado del 12,1%:

VOLUMEN DE TRANSACCIONES POR CIUDAD (MILES)								
CIUDAD	PERIODO	MARZO (2010)	FEBRERO (2011)	MARZO (2011)	DIF. (MAR 11-MAR 10)		DIF. (MAR 11 - FEB 11)	
					EN VOLUMEN	PORCENTUAL	EN VOLUMEN	PORCENTUAL
BOGOTA		1.462	1.198	1.331	-131	-8,9	133	11,1
MEDELLIN		611	447	493	-119	-19,4	46	10,2
CALI		441	346	383	-58	-13,1	37	10,8
BARRANQUILLA		199	159	172	-27	-13,5	13	8,3
BUCARAMANGA		116	92	105	-10	-8,8	13	14,3
CARTAGENA		104	84	94	-10	-9,2	10	12,3
MANIZALES		34	27	30	-4	-12,1	3,5	13,1
PEREIRA		58	44	50	-8	-13,3	5,7	12,9
TOTAL		3.024	2.397	2.659	-365	-12,1	262	10,9

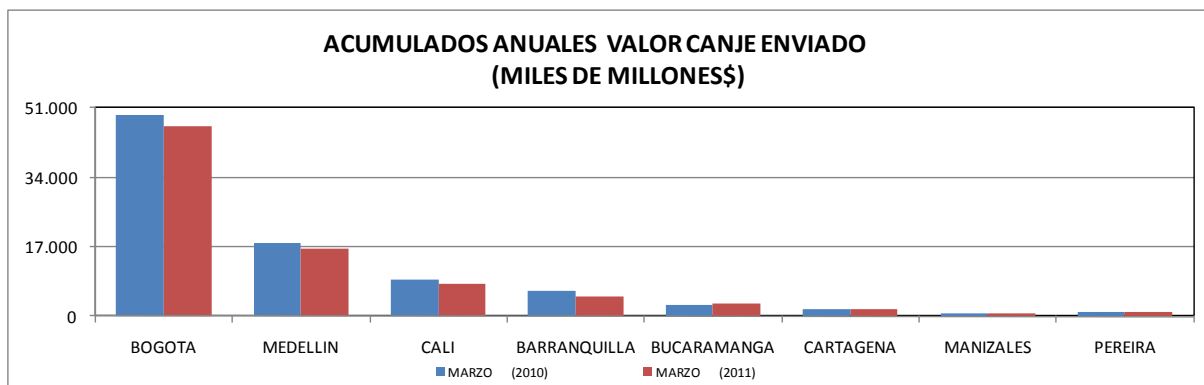




◆ **Acumulado del canje en 2011 frente al canje en 2010**

A continuación se presenta el acumulado del valor del canje al cobro registrado en el 2011, comparado con el acumulado del año anterior; la variación es negativa en un 7,5%:

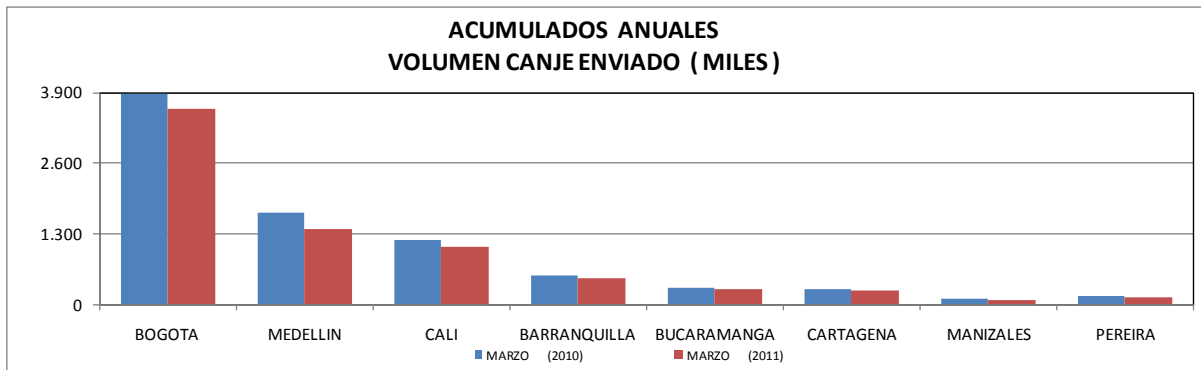
ACUMULADO VALOR CANJE ENVIADO (MILES DE MILLONES \$)				
CIUDAD	PERIODO MARZO (2010)	MARZO (2011)	DIF. 2011-2010	
			EN VALOR	PORCENTUAL
BOGOTA	49.108	46.415	-2.693	-5,5
MEDELLIN	17.895	16.697	-1.198	-6,7
CALI	9.071	7.777	-1.294	-14,3
BARRANQUILLA	6.132	4.751	-1.381	-22,5
BUCARAMANGA	2.910	3.030	120	4,1
CARTAGENA	1.838	1.742	-95	-5,2
MANIZALES	837	781	-56	-6,7
PEREIRA	1.179	1.100	-79	-6,7
TOTAL	88.970	82.293	-6.677	-7,5





De igual manera se presenta el acumulado del volumen de cheques registrado el año 2011 con respecto al acumulado para igual periodo durante el año 2010. Para este caso el porcentaje de variación es negativo en un 9,9%:

ACUMULADO VOLUMEN CANJE ENVIADO (MILES)					
CIUDAD	PERIODO	MARZO (2010)	MARZO (2011)	DIF. 2011-2010	
				EN VOLUMEN	PORCENTUAL
BOGOTA		3.872	3.603	-270	-7,0
MEDELLIN		1.687	1.389	-298	-17,7
CALI		1.194	1.069	-125	-10,5
BARRANQUILLA		521	484	-38	-7,2
BUCARAMANGA		312	287	-25	-8,0
CARTAGENA		281	262	-19	-6,7
MANIZALES		94	82	-11	-12,1
PEREIRA		157	138	-19	-12,1
TOTAL		8.119	7.314	-805	-9,9



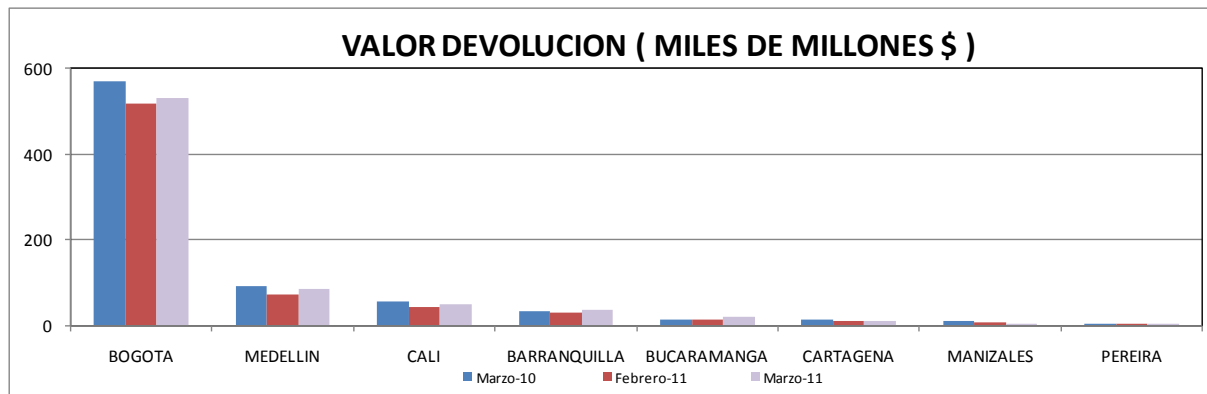


2. COMPORTAMIENTO DEL CANJE ENVIADO EN DEVOLUCIÓN

◆ Valor de la Devolución Enviada al Cobro

Se presentan a continuación estadísticas comparativas del valor de los cheques enviados en devolución durante el mes de marzo de 2011, durante el mes anterior y durante igual mes del año 2010:

VALOR DEVOLUCION ENVIADA (MILES DE MILLONES \$)							
CIUDAD	PERIODO MARZO (2010)	FEBRERO (2011)	MARZO (2011)	DIF. (MAR 11-MAR 10)		DIF. (MAR 11 - FEB 11)	
				EN VALOR	PORCENTUAL	EN VALOR	PORCENTUAL
BOGOTA	572	520	530	-42	-7,3	11	2,0
MEDELLIN	90	72	85	-5	-5,9	13	17,8
CALI	56	42	49	-7	-12,0	7	16,0
BARRANQUILLA	35	32	35	0	0,7	3	10,8
BUCARAMANGA	15	14	19	4	26,0	5	36,1
CARTAGENA	15	11	12	-3	-20,1	0	4,2
MANIZALES	9,5	5,7	4,1	-5	-56,7	-2	-28,7
PEREIRA	4,9	4,9	4,5	0	-8,2	0	-8,8
TOTAL	797	702	739	-58	-7,3	37	5,3

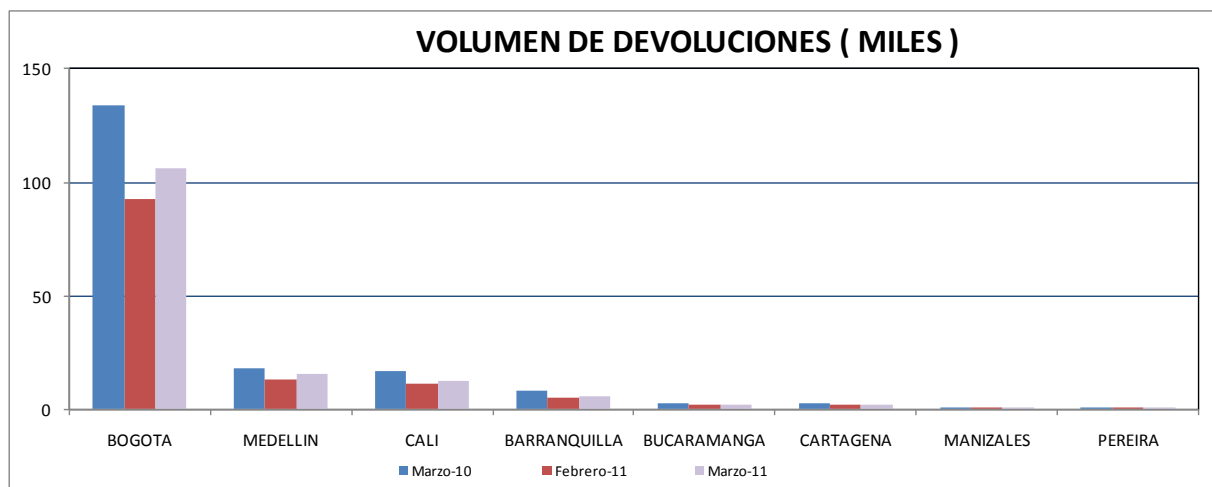




◆ **Volumen del Canje Enviado en Devolución**

Los siguientes cuadro y gráfica registran el número de cheques enviados en devolución al CEDEC durante el período analizado; la variación es negativa respecto al mismo mes del año anterior y positiva respecto al mes anterior:

VOLUMEN DE TRANSACCIONES (MILES)								
CIUDAD	PERIODO	MARZO (2010)	FEBRERO (2011)	MARZO (2011)	DIF. (MAR 11-MAR 10)		DIF. (MAR 11 - FEB 11)	
					EN VOLUMEN	PORCENTUAL	EN VOLUMEN	PORCENTUAL
BOGOTA		134	93	106	-27,9	-20,8	13,4	14,4
MEDELLIN		18	13	15	-2,6	-14,5	2,0	14,8
CALI		17	11	13	-3,9	-23,4	1,6	14,7
BARRANQUILLA		8	5	6	-2,2	-26,6	0,6	12,2
BUCARAMANGA		3	2	2	-0,7	-24,3	0,2	11,2
CARTAGENA		3	2	2	-0,3	-13,3	0,1	7,1
MANIZALES		0,7	0,5	0,6	-0,1	-15,5	0,04	8,1
PEREIRA		1,0	0,9	0,8	-0,2	-19,1	-0,10	-11,4
TOTAL		184	128	146	-37,9	-20,6	18	14,0





◆ **Porcentaje de Devolución**

El siguiente cuadro registra el valor y número de los cheques devueltos durante los meses de febrero y marzo de 2011, como porcentaje del respectivo canje enviado al cobro:

PORCENTAJE DE DEVOLUCION - FEBRERO - MARZO 2011 / VALOR						
SUCURSAL	FEBRERO (2011)		MARZO (2011)		PORCENTAJE	
	CANJE	DEVOLUCION	CANJE	DEVOLUCION	%DEV/Feb 11	%DEV/Mar 11
BOGOTA	15.117	520	16.809	530	3,4	3,2
MEDELLIN	5.297	72	5.615	85	1,4	1,5
CALI	2.433	42	2.796	49	1,7	1,8
BARRANQUILLA	1.689	32	1.684	35	1,9	2,1
BUCARAMANGA	922	14	1.180	19	1,5	1,6
CARTAGENA	568	11	622	12	2,0	1,9
MANIZALES	225	6	285	4	2,5	1,4
PEREIRA	359	5	378	5	1,4	1,2
TOTAL	26.609	702	29.368	739	2,6	2,5

MILES DE MILLONES DE PESOS

PORCENTAJE DE DEVOLUCION - FEBRERO - MARZO 2011 / VOLUMEN						
SUCURSAL	FEBRERO (2011)		MARZO (2011)		PORCENTAJE	
	CANJE	DEVOLUCION	CANJE	DEVOLUCION	%DEV/Feb 11	%DEV/Mar 11
BOGOTA	1.198	93	1.331	106	7,7	8,0
MEDELLIN	447	13	493	15	3,0	3,1
CALI	346	11	383	13	3,2	3,3
BARRANQUILLA	159	5	172	6	3,3	3,5
BUCARAMANGA	92	2	105	2	2,2	2,1
CARTAGENA	84	2	94	2	2,5	2,4
MANIZALES	27	1	30	1	2,0	1,9
PEREIRA	44	1	50	1	2,0	1,6
TOTAL	2.397	128	2.659	146	5,3	5,5

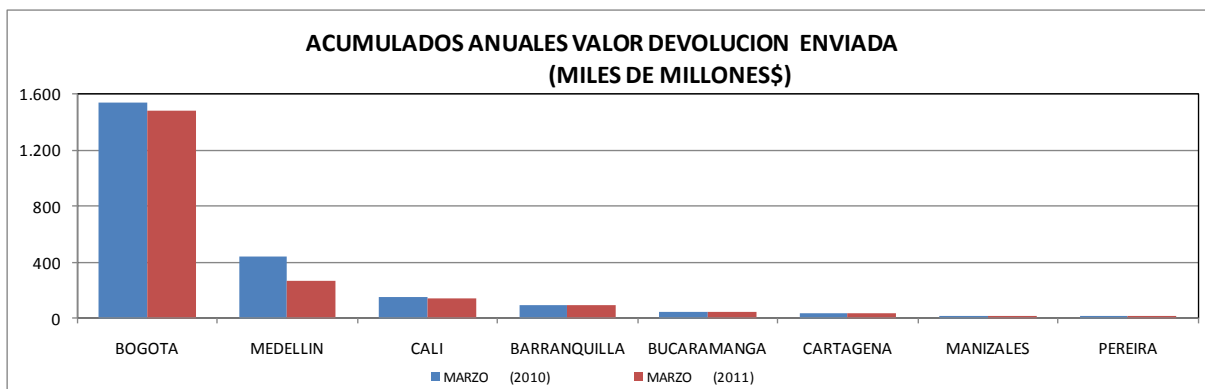
MILES DE TRANSACCIONES



◆ **Acumulado de la devolución en 2011 frente al 2010**

A continuación se presenta el acumulado del valor del canje en devolución durante el año 2011 frente a igual periodo del año 2010, puede apreciarse una disminución del 10,7%:

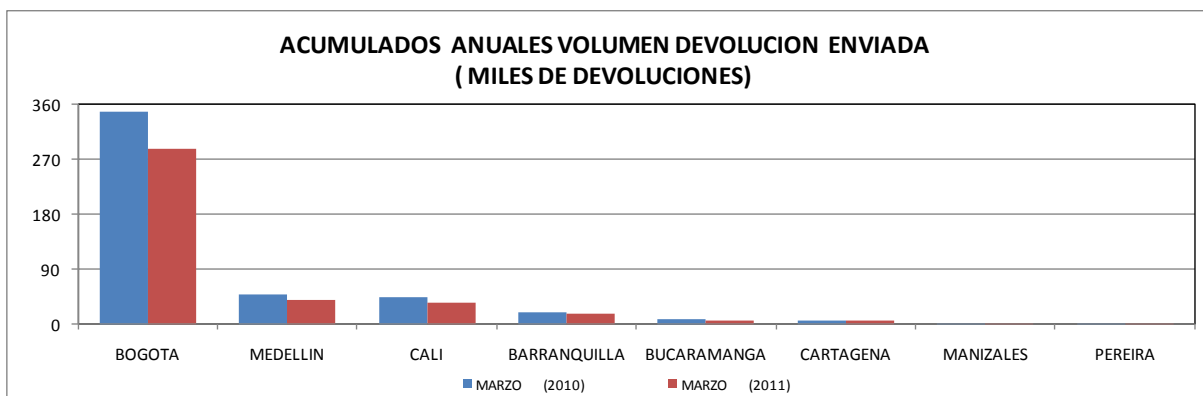
ACUMULADO VALOR DEVOLUCION ENVIADA (MILES DE MILLONES \$)					
CIUDAD	PERIODO	MARZO (2010)	MARZO (2011)	DIF. 2011-2010	
				EN VALOR	PORCENTUAL
BOGOTA		1.540	1.487	-53	-3,5
MEDELLIN		445	266	-179	-40,3
CALI		150	138	-12	-8,2
BARRANQUILLA		96	91	-5	-5,2
BUCARAMANGA		41	50	9	21,3
CARTAGENA		38	34	-4	-10,7
MANIZALES		17	13	-4	-21,5
PEREIRA		14	13	-1	-8,0
TOTAL		2.342	2.092	-250	-10,7





De igual manera se presenta el acumulado del volumen de cheques devueltos durante el año 2011 con respecto al acumulado para igual período del 2010, se observa un decrecimiento del 17,2%, superior a la disminución que presenta el canje al cobro:

ACUMULADO VOLUMEN DEVOLUCION ENVIADA (MILES)					
CIUDAD	PERIODO	MARZO (2010)	MARZO (2011)	DIF. 2011-2010	
				EN VOLUMEN	PORCENTUAL
BOGOTA		347	288	-59	-17,0
MEDELLIN		48	41	-7	-14,9
CALI		45	35	-9	-21,1
BARRANQUILLA		20	16	-4	-19,9
BUCARAMANGA		8	6	-2	-20,4
CARTAGENA		7	6	0	-5,7
MANIZALES		2	2	0	-18,3
PEREIRA		3	2	0	-12,5
TOTAL		479	397	-82	-17,2



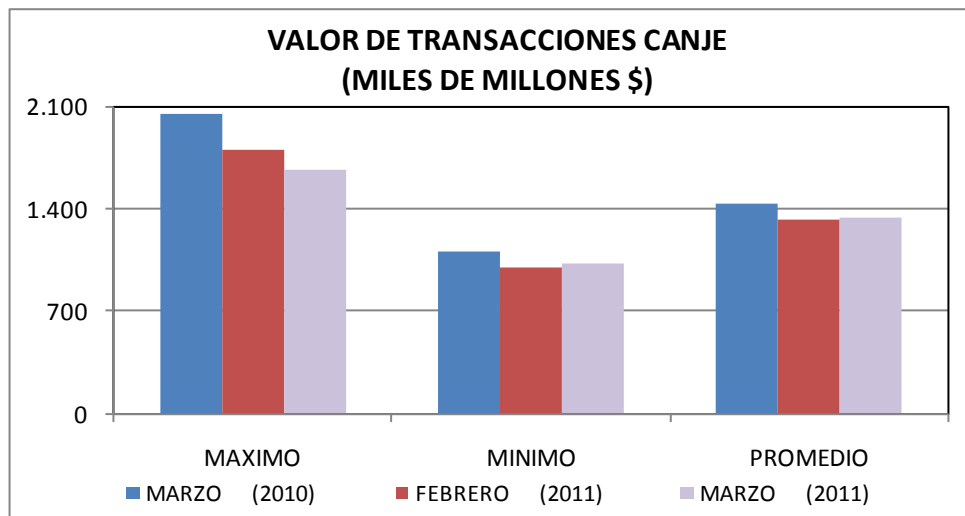


3. VALORES MÁXIMOS, MÍNIMOS Y PROMEDIO DEL CANJE AL COBRO Y EN DEVOLUCIÓN

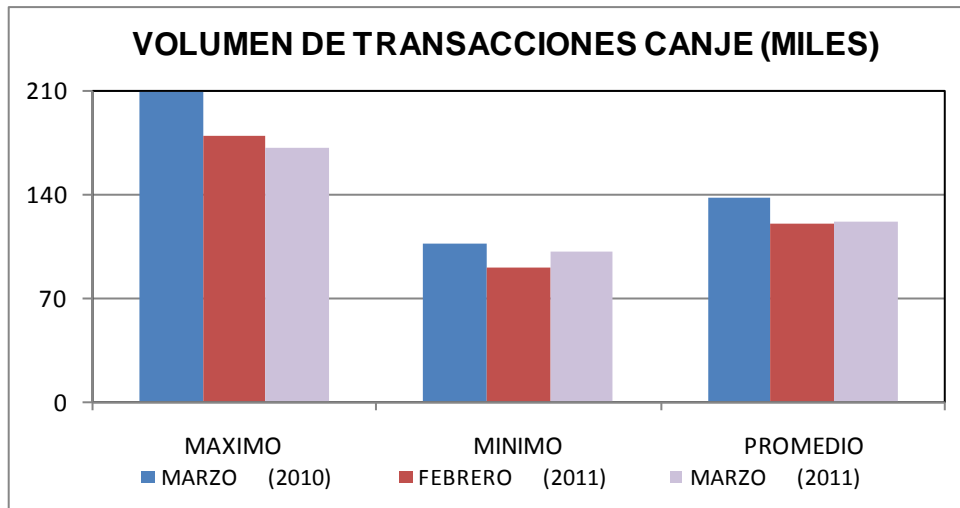
Los siguientes cuadros y gráficas registran los valores máximos, mínimos y promedio de valor y volumen del canje al cobro y en devolución del mes de marzo de 2011, comparados con el mismo mes del año pasado y con el mes inmediatamente anterior.

◆ Canje al Cobro

VALOR DE TRANSACCIONES CANJE (MILES DE MILLONES \$)							
MES	MARZO (2010)	FEBRERO (2011)	MARZO (2011)	DIF. (MAR 11-MAR 10)		DIF. (MAR 11 - FEB 11)	
				EN VALOR	PORCENTUAL	EN VALOR	PORCENTUAL
MAXIMO	2.043	1.801	1.669	-373	-18,3	-132	-7,3
MINIMO	1.101	1.004	1.022	-79	-7,2	18	1,8
PROMEDIO	1.436	1.330	1.335	-101	-7,0	4	0,3



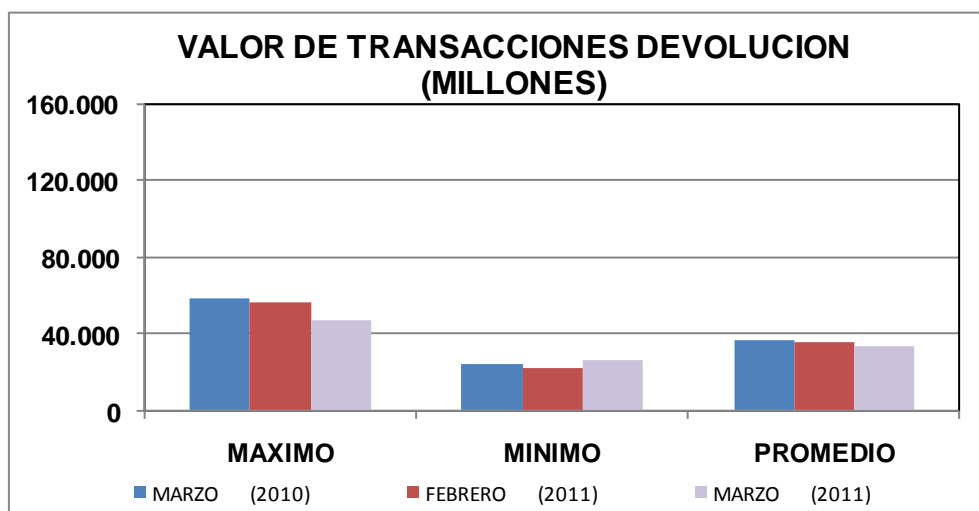
VOLUMEN DE TRANSACCIONES CANJE (MILES)							
MES	MARZO (2010)	FEBRERO (2011)	MARZO (2011)	DIF. (MAR 11-MAR 10)		DIF. (MAR 11 - FEB 11)	
				EN VOLUMEN	PORCENTUAL	EN VOLUMEN	PORCENTUAL
MAXIMO	208	179	171	-37	-17,9	-8	-4,6
MINIMO	107	91	101	-5	-5,1	11	12,1
PROMEDIO	137	120	121	-17	-12,1	1	0,8



◆ **Canje en Devolución**

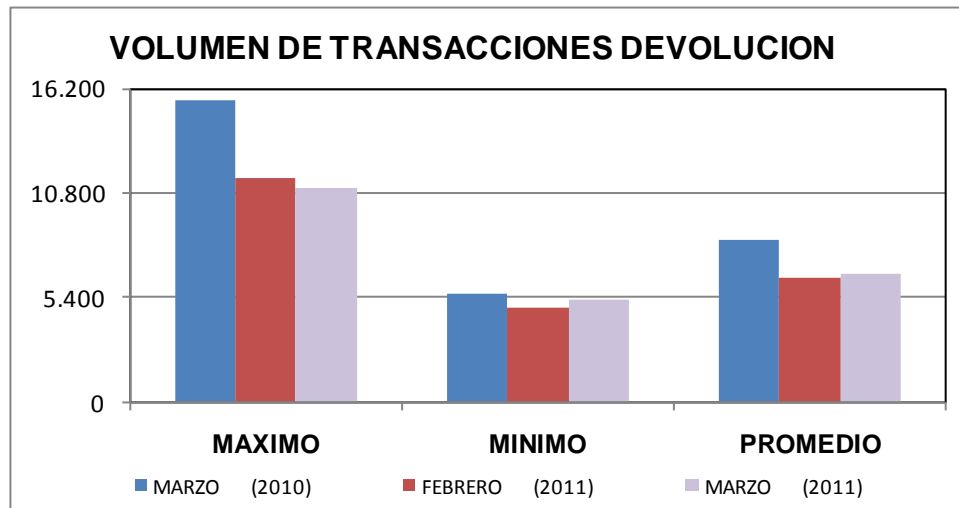
VALOR DE TRANSACCIONES DEVOLUCION (MILLONES)

MES	MARZO (2010)	FEBRERO (2011)	MARZO (2011)	DIF. (MAR 11-MAR 10)		DIF. (MAR 11 - FEB 11)	
				EN VALOR	PORCENTUAL	EN VALOR	PORCENTUAL
MAXIMO	58.714	56.598	46.745	-11.968	-20,4	-9.853	-17,4
MINIMO	23.980	21.783	26.128	2.148	9,0	4.345	19,9
PROMEDIO	36.236	35.092	33.588	-2.649	-7,3	-1.504	-4,3





VOLUMEN DE TRANSACCIONES DEVOLUCION							
MES	MARZO (2010)	FEBRERO (2011)	MARZO (2011)	DIF. (MAR 11-MAR 10)		DIF. (MAR 11 - FEB 11)	
				EN VOLUMEN	PORCENTUAL	EN VOLUMEN	PORCENTUAL
MAXIMO	15.581	11.593	11.051	-4.530	-29,1	-542	-4,7
MINIMO	5.582	4.875	5.292	-290	-5,2	417	8,6
PROMEDIO	8.369	6.411	6.645	-1.724	-20,6	234	3,7





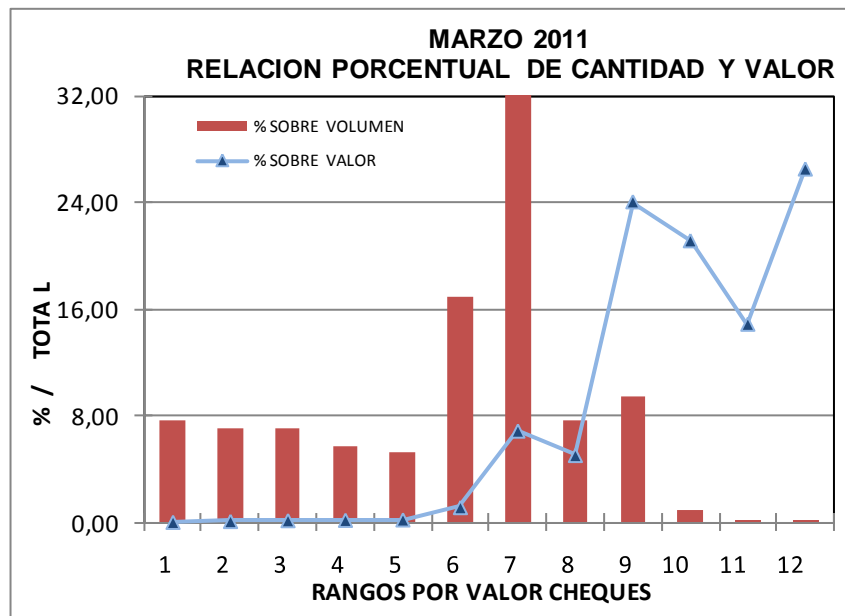
4. VALOR DE LOS CHEQUES COMPENSADOS

Se presentan a continuación las estadísticas correspondientes a la distribución del número y valor de los cheques compensados en marzo de 2011, de acuerdo con los diferentes rangos de sus valores individuales. Es notoria la participación dentro del volumen total de cheques de aquellos documentos cuyo valor se ubica en el rango de \$1 a \$5 millones de pesos, que representan más de la cuarta parte del total, mientras que la mayor participación en valor se presenta para los cheques con valores superiores a los \$5.000 millones de pesos, con un 26,4% sobre el total:

VALOR DE LOS CHEQUES COMPENSADOS						
RANGO	N° CHEQUES ^{1/}	% SOBRE TOTAL DE CHEQUES	VALOR ^{2/}	% SOBRE VALOR TOTAL	VR PROMEDIO POR CHEQUE	
1	0-100.000	204,3	7,69	9,61	0,0	47.031
2	100.000-200.000	185,5	6,97	28,34	0,1	152.813
3	200.000-300.000	184,9	6,95	46,77	0,2	252.972
4	300.000-400.000	153,0	5,76	53,86	0,2	351.987
5	400.000-500.000	137,9	5,19	62,93	0,2	456.305
6	500.000-1.000.000	450,1	16,93	332,99	1,1	739.794
7	1.000.000-5.000.000	861,2	32,39	2.011,52	6,8	2.335.680
8	5.000.000-10.000.000	203,8	7,67	1.476,45	5,0	7.244.448
9	10.000.000-100.000.000	251,2	9,45	7.041,30	24,0	28.034.440
10	100.000.000-1.000.000.000	24,4	0,92	6.186,89	21,1	253.197.846
11	1.000.000.000-5.000.000.000	2,0	0,08	4.356,32	14,8	2.161.947.306
12	>5.000.000.000	0,5	0,02	7.761,02	26,4	14.782.903.584
TOTAL		2.659	100,0	29.368	100,0	11.045.176

1/ MILES DE TRANSACCIONES

2/ MILES DE MILLONES \$





5. VARIACIÓN DEL CANJE POR RANGOS DE VALOR

Se presentan a continuación estadísticas correspondientes a la variación del canje al cobro, de acuerdo con sus rangos de valor y volumen, respecto al año anterior:

◆ Variación porcentual en valor

Mes \ Rango	0-500	500-1M	1M-5M	5-10M	10-100M	100-1000M	1000-5000M	>5000M	Variación
Enero	-12,6	-5,1	0,1	1,9	4,3	-3,4	-16,7	-6,5	-4,8
Febrero	-15,8	-9,3	-3,2	-0,7	2,3	-8,2	-22,7	-17,6	-10,6
Marzo	-18,6	-12,4	-5,0	-1,7	1,4	-9,3	-13,7	-9,0	-7,0
Promedio	-15,9	-9,2	-2,9	-0,3	2,6	-7,2	-17,7	-11,2	-7,5

◆ Variación porcentual en volumen

Mes \ Rango	0-500	500-1M	1M-5M	5-10M	10-100M	100-1000M	1000-5000M	>5000M	Variación
Enero	-17,0	-5,3	-0,7	1,8	3,7	0,1	-17,1	-7,7	-7,1
Febrero	-19,7	-9,5	-4,1	-0,8	2,0	-4,6	-22,4	-9,7	-10,0
Marzo	-21,8	-12,7	-6,0	-1,7	0,4	-5,3	-14,7	-18,5	-12,1
Promedio	-19,6	-9,5	-3,8	-0,4	1,9	-3,4	-18,0	-12,3	-9,9

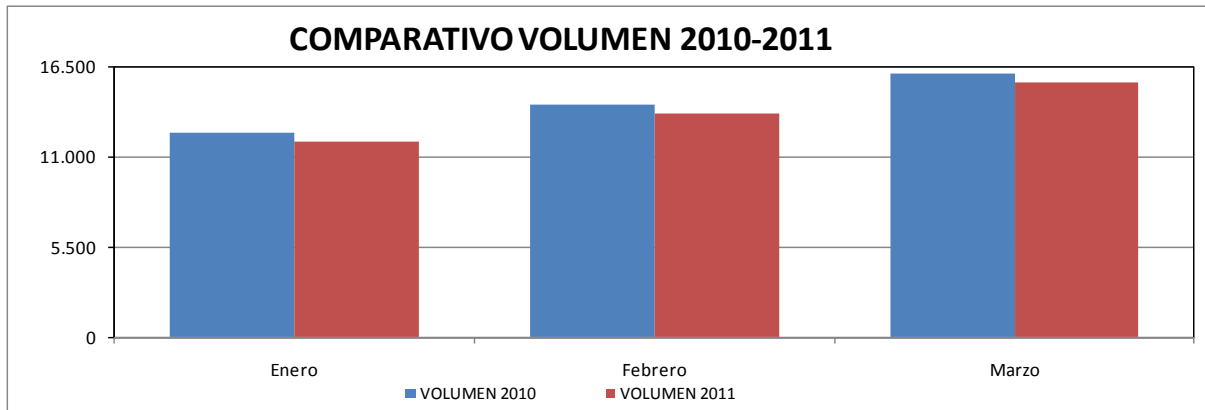


6. CHEQUES IDENTIFICADOS CON SIETES¹

Los siguientes cuadro y gráfica muestran la comparación en volumen y valor de cheques identificados en el campo a cargo con sietes durante el mes de marzo del año 2011 con respecto al año inmediatamente anterior. Para el período analizado estos cheques representan el 0,6% del total de registros enviados al sistema CEDEC:

VARIACIÓN CHEQUES CON SIETES						
MES \ AÑO	2010		2011		VARIACION	
	VOLUMEN	VALOR *	VOLUMEN	VALOR *	VOLUMEN	PORCENTUAL
Enero	12.470	1.220.682	11.886	755.145	-584	-4,7
Febrero	14.185	1.413.302	13.571	943.531	-614	-4,3
Marzo	16.050	1.720.047	15.509	1.037.414	-541	-3,4

*Valor expresado en millones de pesos



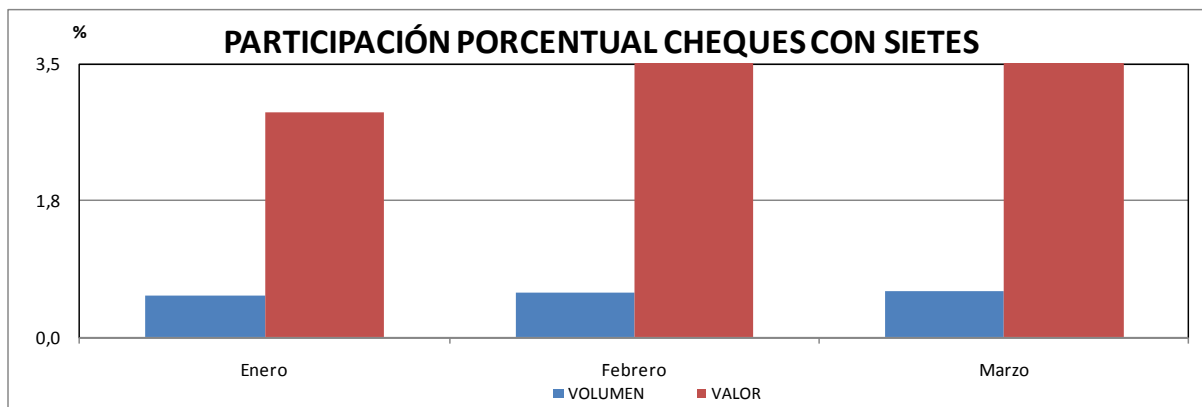
¹ Corresponde a cheques de gerencia.



Los siguientes cuadro y gráfica reflejan la participación en volumen y valor de los cheques identificados en el campo a cargo con sietes dentro del total del canje enviado al cobro durante el mes de marzo del año 2011.

PARTICIPACIÓN CHEQUES CON SIETES						
MES	CHEQUES CON SIETES		TOTAL CANJE		PARTICIPACION	
	VOLUMEN	VALOR *	VOLUMEN	VALOR *	VOLUMEN	VALOR
Enero	11.886	755.145	2.257.690	26.315.312	0,5	2,9
Febrero	13.571	943.531	2.397.092	26.609.335	0,6	3,5
Marzo	15.509	1.037.414	2.658.900	29.368.020	0,6	3,5

*Valor expresado en millones de pesos





7. CAUSALES DE DEVOLUCIÓN

El siguiente cuadro presenta los porcentajes de causales de devolución sobre el total de las devoluciones efectuadas durante el mes de marzo de 2011, destacándose la causal 02 “fondos insuficientes” como la de mayor participación con un 60,32%; no se efectuaron devoluciones por causales inexistentes:

Código	Causal devolución	%
2	Fondos Insuficientes	60,32%
18	Falta continuidad endosos	8,11%
12	Firma no registrada	4,96%
23	Falta sello de canje	3,04%
33	Certificar que: Consignación del cheque en cuenta del primer beneficiario	2,77%
16	Falta sello ante firma registrada	2,20%
24	Mal remitido: no es a nuestro cargo	2,12%
8	Hay orden de no pagarlo	1,55%
22	Falta cantidad en letras y/o números	1,37%
26	Certificar que: Abono de cheque fiscal en cuenta de la Entidad pública beneficiaria	1,36%
7	Saldo Embargado	1,30%
14	Faltan firmas de...	1,27%
25	Preséntese en nuestra oficina de giros	1,09%
21	Instrumento enmendado	1,00%
1	Carencia absoluta de fondos	0,97%
34	Certificar que: Abono en cuenta	0,93%
6	Cuenta saldada	0,86%
9	Presentación del cheque seis (6) meses después de librado	0,79%
17	Falta endoso	0,70%
4	Librado en chequera ajena	0,47%
27	Valor inconsistente entre el registro y el cheque	0,44%
31	Mal remitido – Código de ruta errado o de otra plaza (24d)	0,39%
29	Mal remitido – Cuenta errada (24b)	0,36%
28	Mal remitido – Registro electrónico sin documento físico (24a)	0,29%
13	Firma no concordante con la registrada	0,26%
30	Mal remitido – Número de cheque errado (24c)	0,25%
5	Cuenta cancelada	0,23%
19	Identificación insuficiente del tenedor	0,22%
15	Falta protector registrado	0,22%
11	Instrumento aparentemente falsificado	0,10%
20	Tenedor distinto al beneficiario	0,07%
3	Pagado parcialmente	0,00%
0	No existe	0,00%
32	Mal remitido – Código de transito errado o de otro banco (24e)	0,00%
10	Quiebra, liquidación o concurso del girador	0,00%



◆ **Fondos Insuficientes**

Los siguientes cuadro y gráfica comparan la variación en volumen de cheques presentada por la causal de devolución “fondos insuficientes” hasta el mes de marzo de los años 2010 y 2011:

FONDOS INSUFICIENTES							
MES	AÑO	2010		2011		VARIACION	
		VOLUMEN	PORCENTAJE*	VOLUMEN	PORCENTAJE*	VOLUMEN	PORCENTUAL
Enero		88.205	60,5	72.413	59,1	-15.792	-17,9
Febrero		89.357	59,9	74.899	58,4	-14.458	-16,2
Marzo		116.209	63,1	88.185	60,3	-28.024	-24,1

*PORCENTAJE DE PARTICIPACION DENTRO DEL TOTAL DE DEVOLUCIONES.

