



BANCO DE LA REPÚBLICA

CEDEC

Informe Mensual

ESTADISTICO – MARZO 2009

Bogotá D.C., Colombia



TABLA DE CONTENIDO

I.	COMPENSACIÓN A NIVEL NACIONAL.....	3
II.	COMPENSACIÓN ELECTRÓNICA	6
1.	COMPORTAMIENTO DEL CANJE ENVIADO AL COBRO.....	6
2.	COMPORTAMIENTO DEL CANJE ENVIADO EN DEVOLUCIÓN	10
3.	VALORES MÁXIMOS, MÍNIMOS Y PROMEDIO DEL CANJE AL COBRO Y LA DEVOLUCIÓN	15
4.	VALOR DE LOS CHEQUES COMPENSADOS.....	18
5.	VARIACIÓN DEL CANJE POR RANGOS DE VALOR	19
6.	CHEQUES IDENTIFICADOS CON SIETES.....	20
7.	CAUSALES DE DEVOLUCIÓN	22



I. COMPENSACIÓN A NIVEL NACIONAL

A continuación se presenta en forma detallada por ciudad, los valores y cantidad de documentos presentados en la primera y segunda sesión de compensación para el mes de marzo de 2009.

TITULOS VALORES COMPENSADOS A NIVEL NACIONAL MARZO DE 2009									
CIUDAD		PRIMERA SESIÓN				SEGUNDA SESIÓN			
		CANTIDAD	%	VALOR	%	CANTIDAD	%	VALOR	%
BOGOTÁ	(1)	1.581.938	42,80%	16.993.943	50,44%	141.317	56,69%	524.121	48,75%
MEDELLIN	(1)	679.395	18,38%	5.938.327	17,63%	28.601	11,47%	128.597	11,96%
CALI	(1)	475.790	12,87%	3.077.246	9,13%	29.010	11,64%	80.201	7,46%
BARRANQUILLA	(1)	219.085	5,93%	2.094.924	6,22%	15.115	6,06%	62.693	5,83%
BUCARAMANGA	(1)	124.680	3,37%	1.184.360	3,52%	5.959	2,39%	33.976	3,16%
CARTAGENA	(1)	109.411	2,96%	604.317	1,79%	5.282	2,12%	22.399	2,08%
PEREIRA	(3)	64.742	1,75%	451.324	1,34%	2.847	1,14%	12.338	1,15%
SANTA MARTA	(3)	42.933	1,16%	155.279	0,46%	1.476	0,59%	5.341	0,50%
MANIZALES	(2)	40.812	1,10%	336.903	1,00%	1.217	0,49%	5.663	0,53%
CUCUTA	(2)	38.143	1,03%	289.292	0,86%	1.841	0,74%	10.375	0,97%
IBAGUE	(2)	28.220	0,76%	255.009	0,76%	1.836	0,74%	40.516	3,77%
VILLAVICENCIO	(2)	25.143	0,68%	305.687	0,91%	2.447	0,98%	8.268	0,77%
MONTERIA	(2)	22.750	0,62%	153.471	0,46%	1.292	0,52%	8.895	0,83%
ARMENIA	(2)	19.703	0,53%	105.311	0,31%	879	0,35%	3.005	0,28%
NEIVA	(3)	19.097	0,52%	197.210	0,59%	1.090	0,44%	34.890	3,25%
PASTO	(2)	17.001	0,46%	155.243	0,46%	663	0,27%	5.238	0,49%
BUENAVENTURA	(3)	16.889	0,46%	94.707	0,28%	577	0,23%	2.121	0,20%
VALLEDUPAR	(3)	13.511	0,37%	129.840	0,39%	640	0,26%	40.554	3,77%
SINCELEJO	(3)	12.786	0,35%	100.681	0,30%	443	0,18%	1.927	0,18%
TOLUÁ	(3)	12.026	0,33%	55.559	0,16%	423	0,17%	1.168	0,11%
POPAYAN	(3)	11.288	0,31%	84.517	0,25%	443	0,18%	1.740	0,16%
TUNJA	(3)	10.466	0,28%	186.032	0,55%	518	0,21%	19.508	1,81%
BUGA	(3)	10.107	0,27%	33.244	0,10%	483	0,19%	913	0,08%
APARTADÓ	(3)	9.436	0,26%	15.555	0,05%	513	0,21%	1.191	0,11%
BARRANCABERMEJA	(3)	8.918	0,24%	51.335	0,15%	282	0,11%	1.843	0,17%
FLORENCIA	(3)	7.046	0,19%	44.446	0,13%	353	0,14%	1	0,00%
DUITAMA	(3)	6.878	0,19%	37.505	0,11%	535	0,21%	2.644	0,25%
SAN ANDRES	(3)	6.721	0,18%	42.854	0,13%	194	0,08%	587	0,05%
CARTAGO	(3)	5.669	0,15%	32.870	0,10%	197	0,08%	572	0,05%
YOPAL	(3)	5.319	0,14%	109.146	0,32%	365	0,15%	2.777	0,26%
GIRARDOT	(3)	4.036	0,11%	24.978	0,07%	243	0,10%	816	0,08%
SOGAMOSO	(3)	3.830	0,10%	23.746	0,07%	256	0,10%	1.103	0,10%
ESPINAL	(3)	3.664	0,10%	33.645	0,10%	111	0,04%	833	0,08%
RIOHACHA	(2)	3.656	0,10%	41.697	0,12%	162	0,06%	594	0,06%
IPIALES	(2)	3.559	0,10%	19.603	0,06%	121	0,05%	859	0,08%
FUNDACIÓN	(3)	3.057	0,08%	3.097	0,01%	143	0,06%	288	0,03%
CAUCACIA	(3)	2.541	0,07%	19.916	0,06%	155	0,06%	632	0,06%
LA DORADA	(3)	2.513	0,07%	12.793	0,04%	124	0,05%	374	0,03%

Valores en millones de pesos
1. Compensación CEDEC
2. Compensación Camara CUD
3. Compensación Bancos Delegados



BANCO DE LA REPÚBLICA
CEDEC

TÍTULOS VALORES COMPENSADOS A NIVEL NACIONAL MARZO DE 2009

CIUDAD		PRIMERA SESIÓN				SEGUNDA SESIÓN			
		CANTIDAD	%	VALOR	%	CANTIDAD	%	VALOR	%
ARAUCA	(3)	1.815	0,05%	54.688	0,16%	38	0,02%	505	0,05%
CHIQUINIRÁ	(3)	1.609	0,04%	10.575	0,03%	115	0,05%	475	0,04%
OCAÑA	(3)	1.593	0,04%	7.614	0,02%	71	0,03%	516	0,05%
SAN GIL	(3)	1.579	0,04%	8.805	0,03%	46	0,02%	210	0,02%
QUIBDO	(2)	1.491	0,04%	17.240	0,05%	52	0,02%	268	0,02%
AGUACHICA	(3)	1.459	0,04%	1.398	0,00%	48	0,02%	145	0,01%
ACACIAS	(3)	1.427	0,04%	11.017	0,03%	107	0,04%	400	0,04%
TURBO	(3)	1.296	0,04%	7.348	0,02%	79	0,03%	242	0,02%
PITALITO	(3)	1.113	0,03%	7.496	0,02%	70	0,03%	224	0,02%
GRANADA	(3)	895	0,02%	8.481	0,03%	71	0,03%	514	0,05%
LETICIA	(2)	850	0,02%	3.699	0,01%	18	0,01%	50	0,00%
PUERTO BOYACA	(3)	758	0,02%	12.817	0,04%	48	0,02%	523	0,05%
GARZON	(3)	744	0,02%	4.172	0,01%	41	0,02%	150	0,01%
PUERTO BERRIO	(3)	730	0,02%	3.794	0,01%	34	0,01%	234	0,02%
SOCORRO	(3)	706	0,02%	5.407	0,02%	28	0,01%	115	0,01%
MELGAR	(3)	670	0,02%	3.151	0,01%	63	0,03%	102	0,01%
SEVILLA	(3)	621	0,02%	2.149	0,01%	17	0,01%	46	0,00%
PAMPLONA	(3)	618	0,02%	5.206	0,02%	21	0,01%	143	0,01%
MAGANGUÉ	(3)	590	0,02%	2.649	0,01%	27	0,01%	71	0,01%
MARIQUITA	(3)	513	0,01%	2.222	0,01%	16	0,01%	82	0,01%
PAIPA	(3)	480	0,01%	2.909	0,01%	15	0,01%	26	0,00%
BARBOSA	(3)	469	0,01%	2.337	0,01%	36	0,01%	231	0,02%
ZARZAL	(3)	413	0,01%	3.024	0,01%	18	0,01%	25	0,00%
LORICA	(3)	392	0,01%	2.252	0,01%	22	0,01%	71	0,01%
RÍOSUCIO	(3)	348	0,01%	1.734	0,01%	11	0,00%	57	0,01%
TUQUERRES	(3)	307	0,01%	1.945	0,01%	15	0,01%	132	0,01%
TOTAL		3.696.245	100%	33.689.743	100%	249.280	100%	1.075.115	100%

Valores en millones de pesos

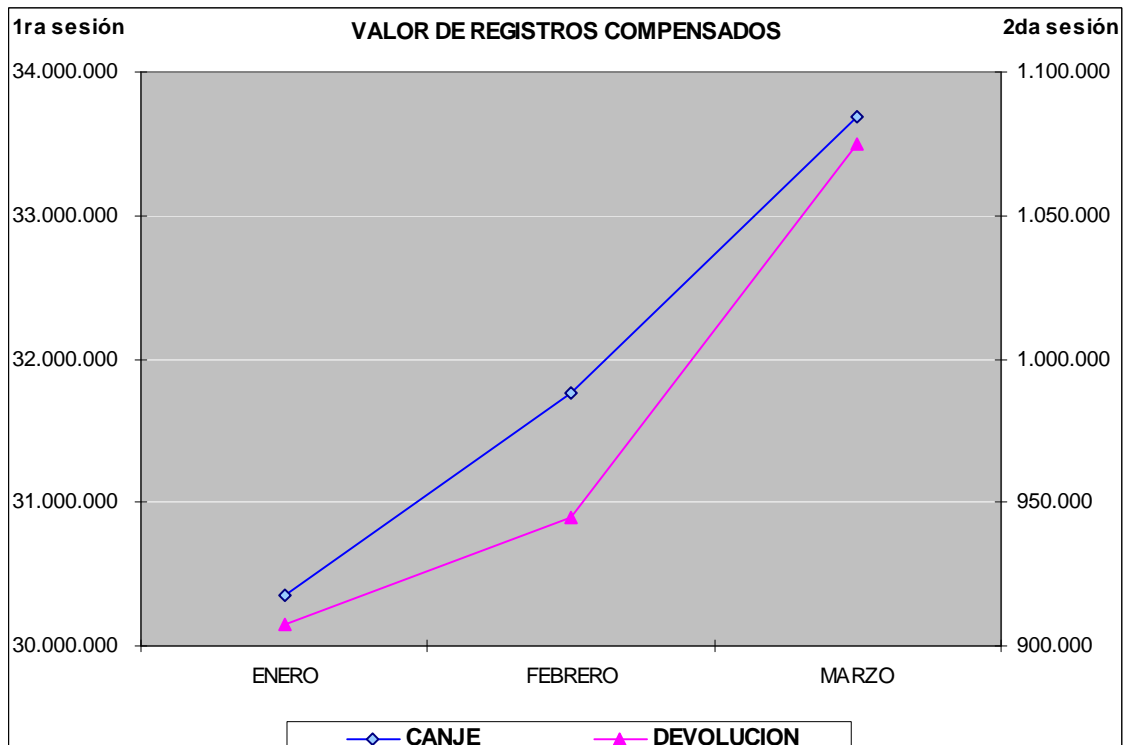
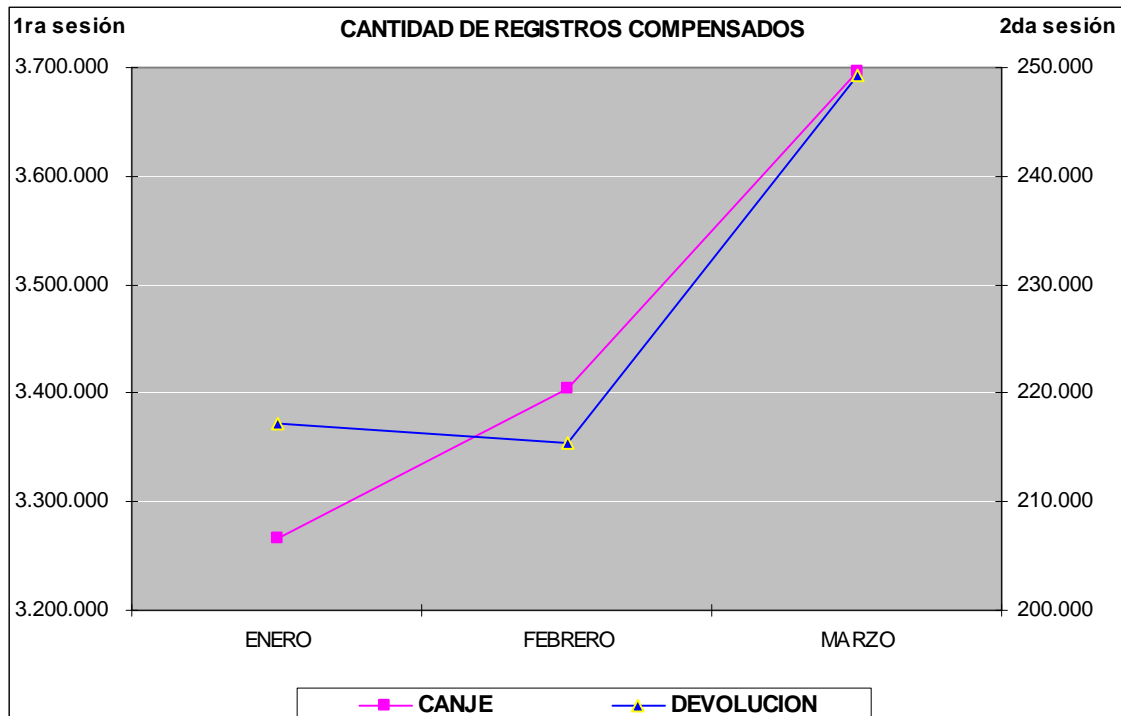
1. Compensación CEDEC

2. Compensación Cámara CUD

3. Compensación Bancos Delegados

MES	PRIMERA SESIÓN				SEGUNDA SESIÓN			
	CANTIDAD	%	VALOR	%	CANTIDAD	%	VALOR	%
ENERO	3.266.442	31,51%	30.350.342	31,68%	217.184	31,85%	907.446	31,00%
FEBRERO	3.403.739	32,83%	31.758.983	33,15%	215.359	31,59%	944.948	32,28%
MARZO	3.696.245	35,66%	33.689.743	35,17%	249.280	36,56%	1.075.115	36,72%
TOTAL	10.366.426	100,00%	95.799.067	100,00%	681.823	100,00%	2.927.509	100,00%
PROMEDIO MENSUAL	3.455.475		31.933.022		227.274		975.836	

valores en millones de pesos





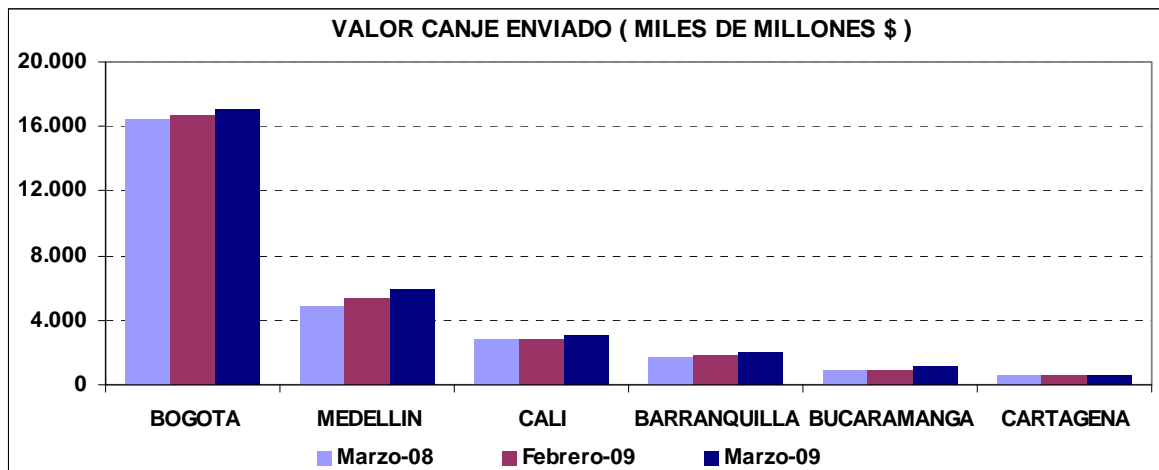
II. COMPENSACIÓN ELECTRÓNICA

1. COMPORTAMIENTO DEL CANJE ENVIADO AL COBRO

◆ Valor del Canje Enviado al Cobro

Se presentan a continuación estadísticas comparativas del valor de los cheques enviados al cobro durante el mes de marzo de 2009, el mes inmediatamente anterior e igual mes del año 2008. La participación de Bogotá bajó a un 56,84% desde el 59,51% del mes anterior y la de Medellín subió al 19,86% desde el 18,87%.

VALOR DEL CANJE ENVIADO (MILES DE MILLONES \$)							
CIUDAD	PERIODO MARZO (2008)	FEBRERO (2009)	MARZO (2009)	DIF. (MARZO 09-MARZO 08)		DIF. (MARZO 09-FEB 09)	
				EN VALOR	PORCENTUAL	EN VALOR	PORCENTUAL
BOGOTA	16.428	16.729	16.994	566	3,4	265	1,6
MEDELLIN	4.840	5.306	5.938	1.099	22,7	632	11,9
CALI	2.897	2.823	3.077	180	6,2	255	9,0
BARRANQUILLA	1.740	1.762	2.095	355	20,4	333	18,9
BUCARAMANGA	885	956	1.184	299	33,8	228	23,9
CARTAGENA	524	532	604	81	15,4	72	13,6
TOTAL	27.314	28.108	29.893	2.580	9,4	1.785	6,3

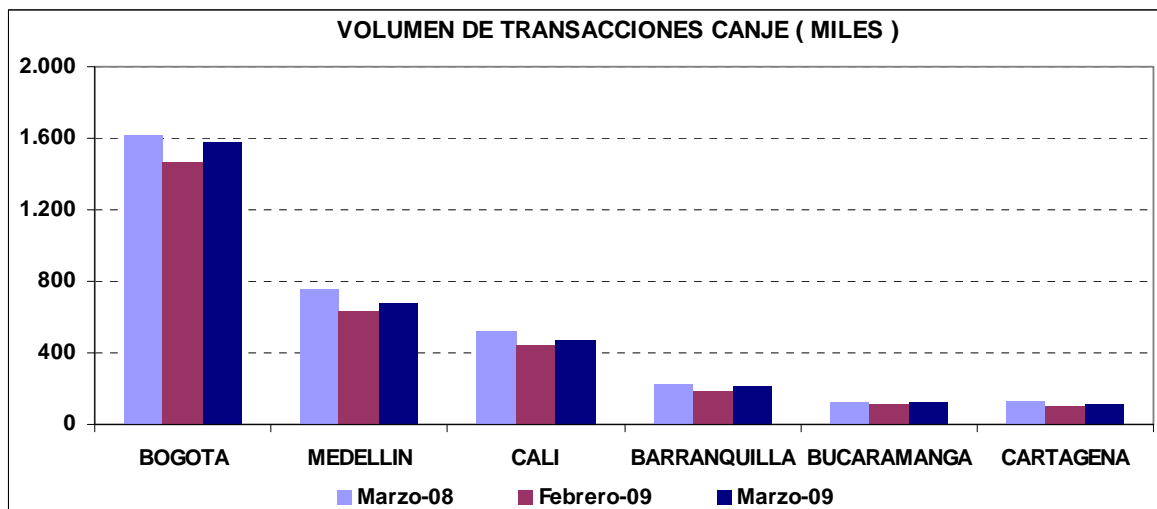




◆ **Volumen del Canje Enviado al Cobro**

Los siguientes cuadro y gráfica registran el número de cheques enviados al cobro al CEDEC durante los períodos analizados. Se destacan las sucursales de Bogotá y Medellín que tienen un porcentaje de participación del 49% y 21% respectivamente. Aunque se presentó un aumento en el volumen con respecto al mes anterior, es considerable la disminución del volumen de registros del mes de marzo de 2009 frente al mismo mes del año anterior:

VOLUMEN DE TRANSACCIONES POR CIUDAD (MILES)							
CIUDAD	PERIODO MARZO (2008)	FEBRERO (2009)	MARZO (2009)	DIF. (MARZO 09-MARZO 08)		DIF. (MARZO 09-FEB 09)	
				EN VOLUMEN	PORCENTUAL	EN VOLUMEN	PORCENTUAL
BOGOTA	1.618	1.466	1.582	-36	-2,2	116	7,9
MEDELLIN	758	638	679	-79	-10,4	41	6,5
CALI	520	440	476	-45	-8,6	36	8,3
BARRANQUILLA	221	185	219	-1	-0,7	34	18,4
BUCARAMANGA	124	115	125	0	0,2	10	8,4
CARTAGENA	137	101	109	-28	-20,1	9	8,8
TOTAL	3.379	2.944	3.190	-189	-5,6	246	8,4

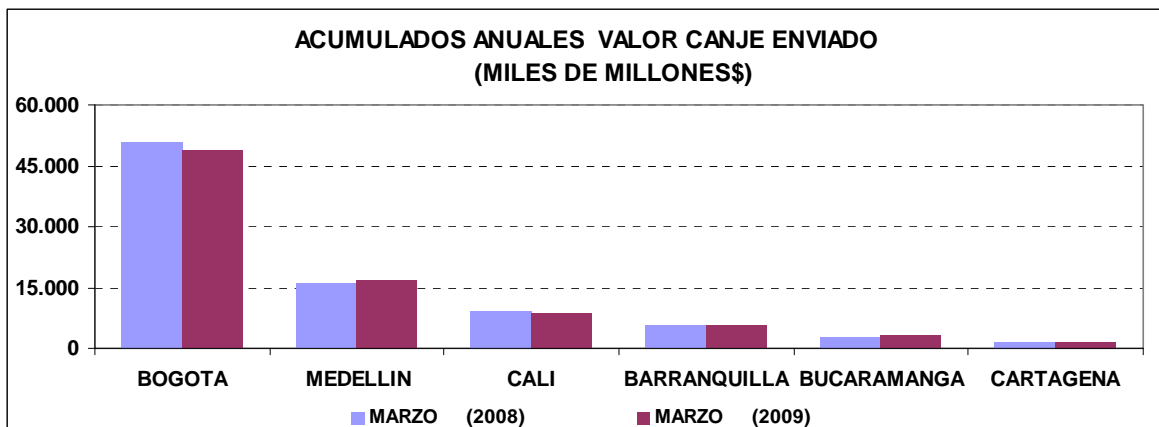




◆ **Acumulado del canje 2009 frente al 2008**

A continuación se presenta el acumulado del valor del canje al cobro registrado en el 2009, comparado con el acumulado del año anterior; la variación del período considerado es negativa en un 1,2%:

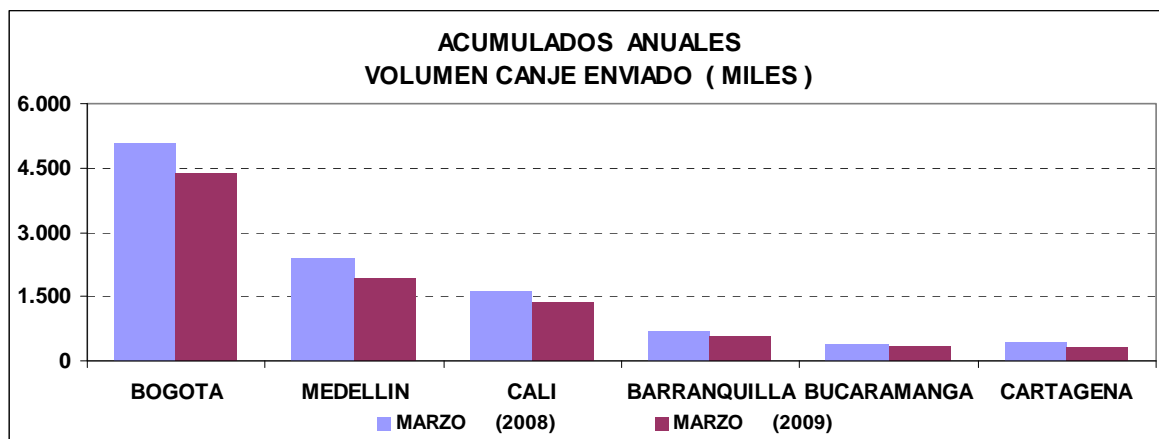
ACUMULADO VALOR CANJE ENVIADO (MILES DE MILLONES \$)				
CIUDAD	PERIODO MARZO (2008)	MARZO (2009)	DIF. 2009-2008	
			EN VALOR	PORCENTUAL
BOGOTA	50.806	48.880	-1.726	-3,4
MEDELLIN	15.803	16.620	816	5,2
CALI	9.069	8.700	-368	-4,1
BARRANQUILLA	5.776	5.761	-14	-0,2
BUCARAMANGA	2.863	3.132	268	9,4
CARTAGENA	1.688	1.704	15	0,9
TOTAL	85.806	84.797	-1.009	-1,2





De igual manera se presenta el acumulado del volumen de cheques registrado durante el año 2009 con respecto al acumulado para igual período durante el año 2008. El porcentaje de variación está en un 16% negativo:

ACUMULADO VOLUMEN CANJE ENVIADO (MILES)					
CIUDAD	PERIODO	MARZO (2008)	MARZO (2009)	DIF. 2009-2008	
				EN VOLUMEN	PORCENTUAL
BOGOTA		5.074	4.375	-699	-13,8
MEDELLIN		2.409	1.946	-463	-19,2
CALI		1.642	1.355	-286	-17,4
BARRANQUILLA		684	596	-88	-12,9
BUCARAMANGA		394	352	-42	-10,7
CARTAGENA		439	313	-126	-28,7
TOTAL		10.642	8.937	-1.705	-16,0



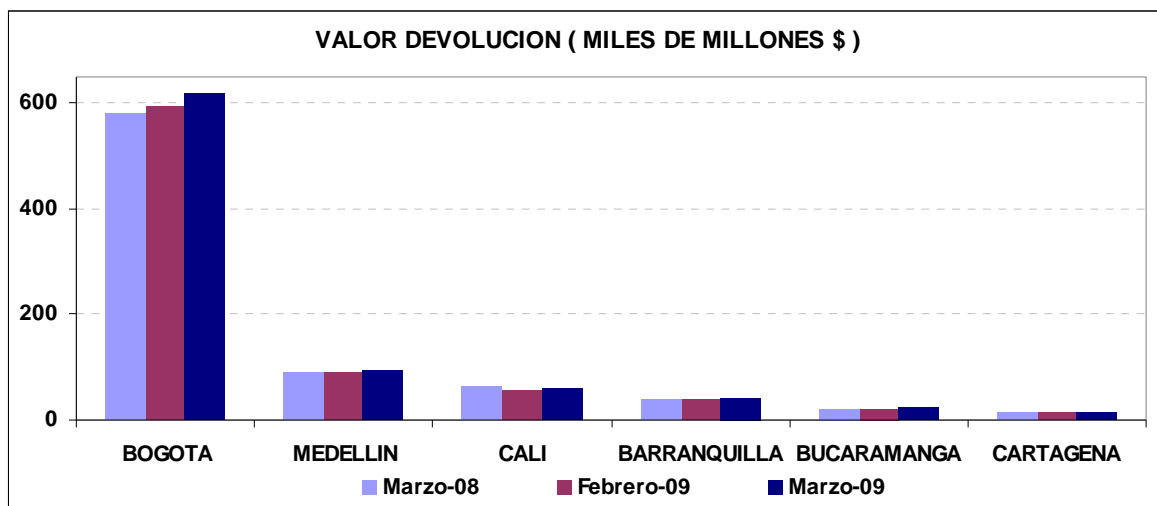


2. COMPORTAMIENTO DEL CANJE ENVIADO EN DEVOLUCIÓN

♦ Valor de la Devolución Enviada al Cobro

Se presentan a continuación estadísticas comparativas del valor de los cheques enviados en devolución durante el mes de marzo de 2009, durante el mes anterior y durante igual mes del 2008:

VALOR DEVOLUCION ENVIADA (MILES DE MILLONES \$)							
CIUDAD	PERIODO MARZO (2008)	FEBRERO (2009)	MARZO (2009)	DIF. (MARZO 09-MARZO 08)		DIF. (MARZO 09-FEB 09)	
				EN VALOR	PORCENTUAL	EN VALOR	PORCENTUAL
BOGOTA	580	596	617	37	6,4	21	3,6
MEDELLIN	90	91	95	4	5,0	3	3,5
CALI	63	56	59	-4	-6,9	3	5,7
BARRANQUILLA	40	37	43	4	9,9	6	17,3
BUCARAMANGA	19	22	24	5	24,4	2	8,3
CARTAGENA	14	14	14	0	-2,4	0	0,7
TOTAL	806	816	852	46	5,7	36	4,4

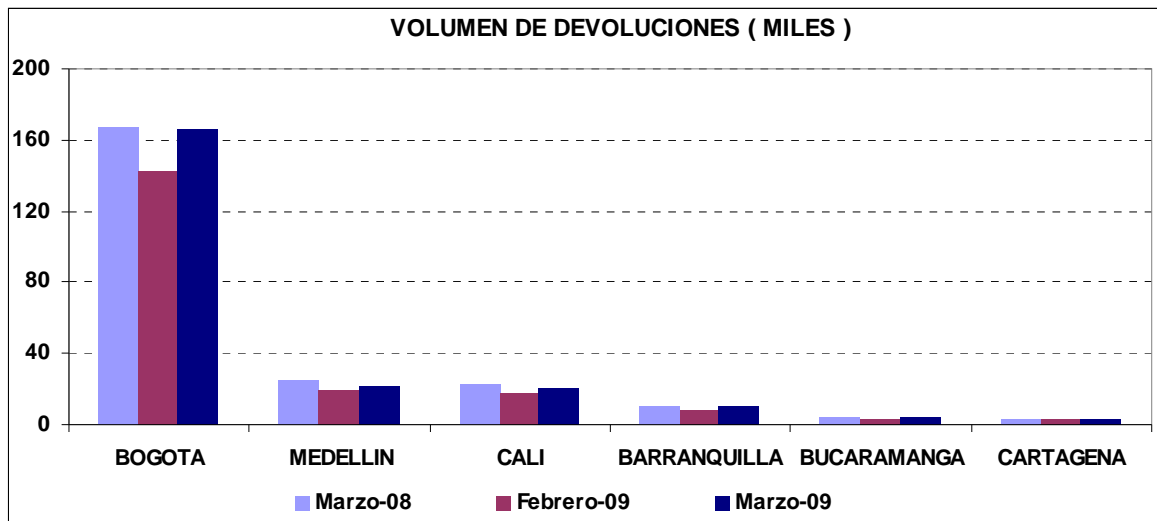




◆ **Volumen del Canje Enviado en Devolución**

Los siguientes cuadro y gráfica registran el número de cheques enviados en devolución al CEDEC durante el período analizado; al igual que con el canje al cobro, la disminución de la devolución del mes de marzo de 2009 con respecto al mismo mes del año anterior es leve, aunque con respecto a febrero es mayor:

VOLUMEN DE TRANSACCIONES (MILES)							
CIUDAD	PERIODO MARZO (2008)	FEBRERO (2009)	MARZO (2009)	DIF. (MARZO 09-MARZO 08)		DIF. (MARZO 09-FEB 09)	
				EN VOLUMEN	PORCENTUAL	EN VOLUMEN	PORCENTUAL
BOGOTA	167	142	166	-1,1	-0,6	23,7	16,7
MEDELLIN	25	20	22	-3,7	-14,7	1,9	9,7
CALI	22	18	21	-1,5	-6,5	3,1	17,2
BARRANQUILLA	10	8	10	-0,4	-3,6	1,6	18,6
BUCARAMANGA	4	3	4	-0,6	-13,4	0,5	15,4
CARTAGENA	3	3	3	0,1	2,3	0,5	17,8
TOTAL	232	194	225	-7,1	-3,1	31	16,1





◆ **Porcentaje de Devolución**

El siguiente cuadro registra el valor y número de los cheques devueltos durante los meses de febrero y marzo de 2009, como porcentaje del respectivo canje enviado al cobro:

PORCENTAJE DE DEVOLUCION - FEBRERO - MARZO 2009 / VALOR						
SUCURSAL	FEBRERO (2009)		MARZO (2009)		PORCENTAJE	
	DEVOLUCION	CANJE	DEVOLUCION	CANJE	DEV/Febrero 09	DEV/Marzo 09
BOGOTA	596	16.729	617	16.994	3,6	3,6
MEDELLIN	91	5.306	95	5.938	1,7	1,6
CALI	56	2.823	59	3.077	2,0	1,9
BARRANQUILLA	37	1.762	43	2.095	2,1	2,1
BUCARAMANGA	22	956	24	1.184	2,3	2,0
CARTAGENA	14	532	14	604	2,6	2,3
TOTAL	816	28.108	852	29.893	2,9	2,9

MILES DE MILLONES DE PESOS

PORCENTAJE DE DEVOLUCION - FEBRERO - MARZO 2009 / VOLUMEN						
SUCURSAL	FEBRERO (2009)		MARZO (2009)		PORCENTAJE	
	DEVOLUCION	CANJE	DEVOLUCION	CANJE	DEV/Febrero 09	DEV/Marzo 09
BOGOTA	142	1.466	166	1.582	9,7	10,5
MEDELLIN	20	638	22	679	3,1	3,2
CALI	18	440	21	476	4,1	4,4
BARRANQUILLA	8	185	10	219	4,6	4,6
BUCARAMANGA	3	115	4	125	2,8	3,0
CARTAGENA	3	101	3	109	2,7	3,0
TOTAL	194	2.944	225	3.190	6,6	7,1

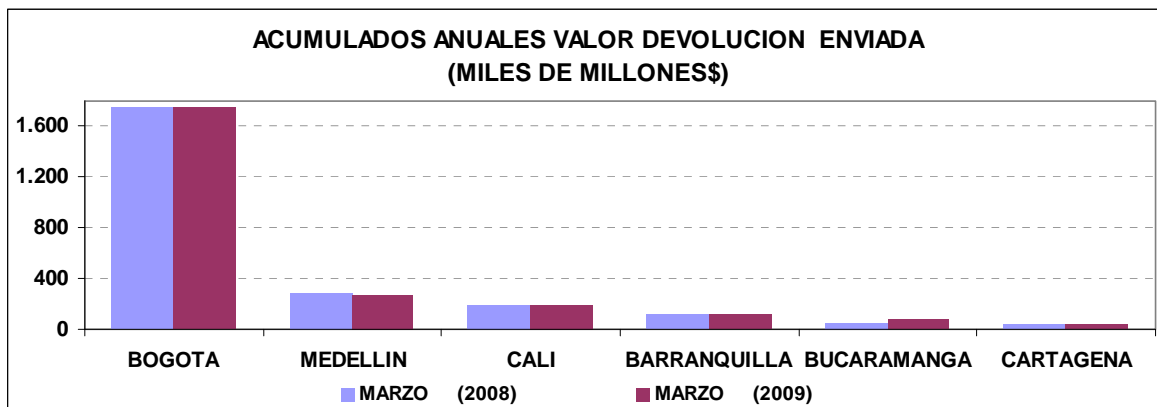
MILES DE TRANSACCIONES



◆ **Acumulado devolución 2009 frente al 2008**

A continuación se presenta el acumulado del valor del canje en devolución durante el año 2009 frente al del 2008, observándose un crecimiento del 0,3%, originado básicamente en Bucaramanga:

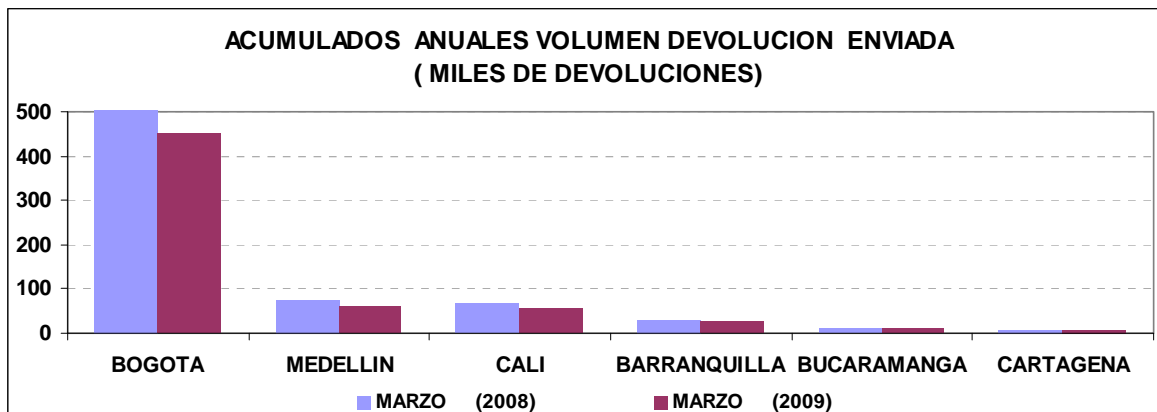
ACUMULADO VALOR DEVOLUCION ENVIADA (MILES DE MILLONES \$)					
CIUDAD	PERIODO	MARZO (2008)	MARZO (2009)	DIF. 2009-2008	
				EN VALOR	PORCENTUAL
BOGOTA		1.749	1.748	0	0,0
MEDELLIN		287	273	-14	-5,0
CALI		189	197	8	4,2
BARRANQUILLA		116	115	-1	-1,0
BUCARAMANGA		57	72	15	26,6
CARTAGENA		42	42	0	0,7
TOTAL		2.440	2.448	7	0,3





De igual manera se presenta el acumulado del volumen de cheques devueltos durante el año 2009 con respecto al del 2008, observándose un descenso del 11,9%, no obstante inferior al 16 % de disminución que presenta el canje al cobro:

ACUMULADO VOLUMEN DEVOLUCION ENVIADA (MILES)					
CIUDAD	PERIODO	MARZO (2008)	MARZO (2009)	DIF. 2009-2008	
				EN VOLUMEN	PORCENTUAL
BOGOTA		502	450	-52	-10,3
MEDELLIN		76	61	-16	-20,4
CALI		66	58	-9	-13,0
BARRANQUILLA		31	27	-4	-14,2
BUCARAMANGA		13	10	-2	-19,3
CARTAGENA		9	9	0	-2,8
TOTAL		698	615	-83	-11,9



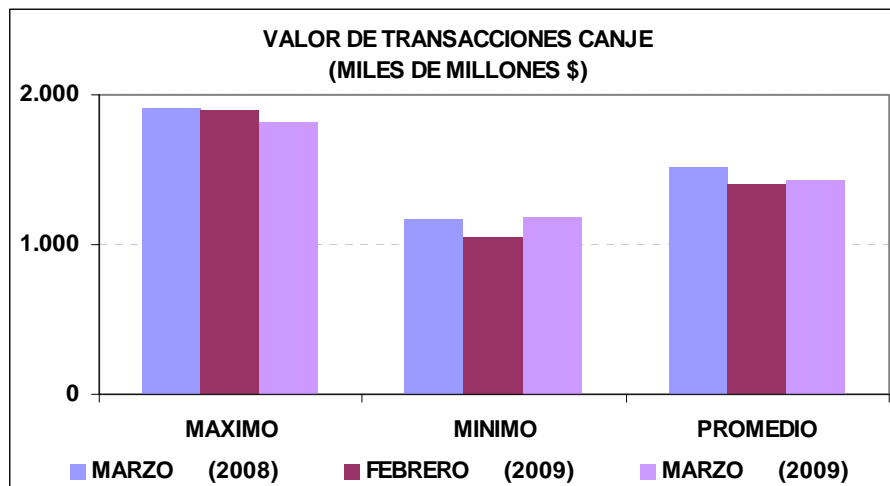


3. VALORES MÁXIMOS, MÍNIMOS Y PROMEDIO DEL CANJE AL COBRO Y LA DEVOLUCIÓN

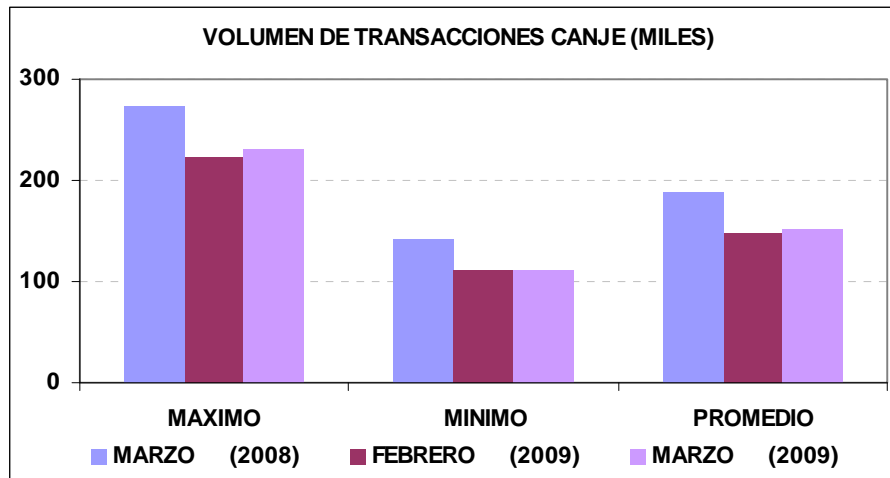
Los siguientes cuadros y gráficas registran los valores máximos, mínimos y promedio de valor y volumen del canje al cobro y en devolución del mes de marzo de 2009, comparados con el mismo mes del año anterior y con el mes inmediatamente anterior.

♦ Canje al Cobro

VALOR DE TRANSACCIONES CANJE (MILES DE MILLONES \$)							
MES	MARZO (2008)	FEBRERO (2009)	MARZO (2009)	DIF. (MARZO 09-MARZO 08)		DIF. (MARZO 09-FEB 09)	
				EN VALOR	PORCENTUAL	EN VALOR	PORCENTUAL
MAXIMO	1.913	1.901	1.812	-101	-5,3	-89	-4,7
MINIMO	1.166	1.053	1.177	11	1,0	124	11,8
PROMEDIO	1.517	1.405	1.423	-94	-6,2	18	1,3

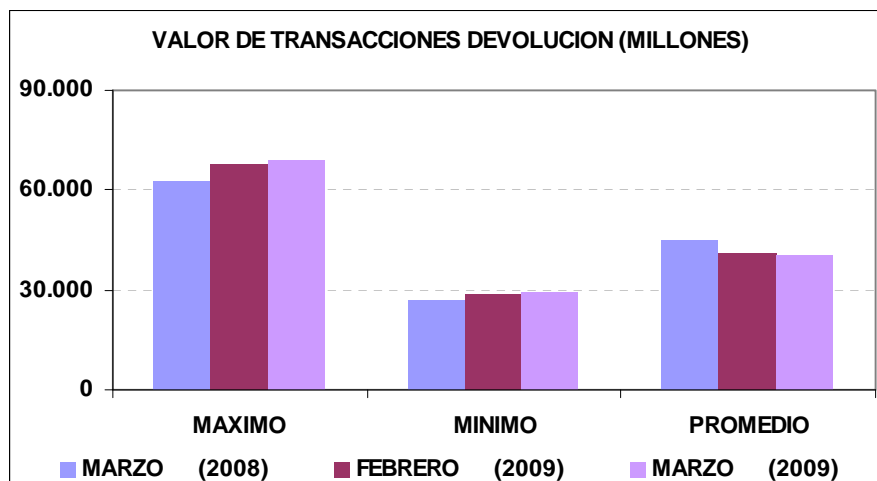


VOLUMEN DE TRANSACCIONES CANJE (MILES)							
MES	MARZO (2008)	FEBRERO (2009)	MARZO (2009)	DIF. (MARZO 09-MARZO 08)		DIF. (MARZO 09-FEB 09)	
				EN VOLUMEN	PORCENTUAL	EN VOLUMEN	PORCENTUAL
MAXIMO	274	222	231	-42	-15,5	9	4,0
MINIMO	142	111	112	-30	-21,0	1	0,8
PROMEDIO	188	147	152	-36	-19,1	5	3,2



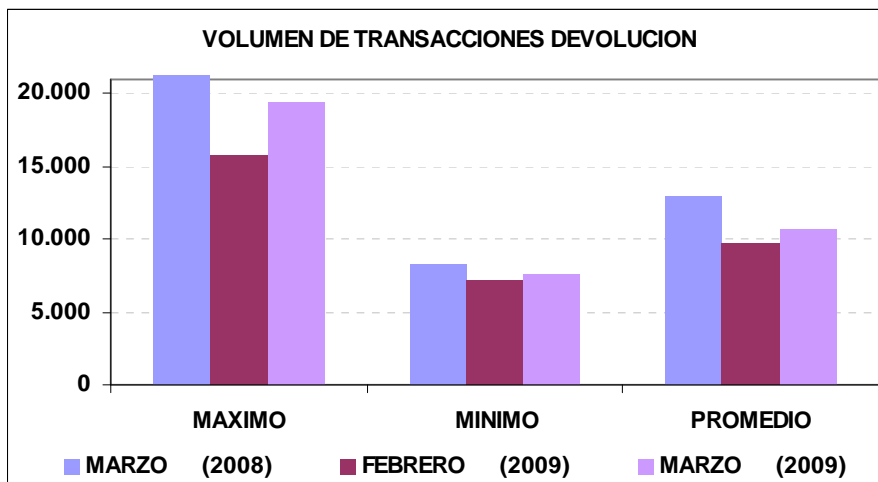
◆ **Canje en Devolución**

VALOR DE TRANSACCIONES DEVOLUCION (MILLONES)							
MES	MARZO (2008)	FEBRERO (2009)	MARZO (2009)	DIF. (MARZO 09-MARZO 08)		DIF. (MARZO 09-FEB 09)	
				EN VALOR	PORCENTUAL	EN VALOR	PORCENTUAL
MAXIMO	62.324	67.578	68.996	6.672	10,7	1.418	2,1
MINIMO	27.083	28.754	28.936	1.853	6,8	182	0,6
PROMEDIO	44.795	40.789	40.600	-4.195	-9,4	-189	-0,5





VOLUMEN DE TRANSACCIONES DEVOLUCION							
MES	MARZO (2008)	FEBRERO (2009)	MARZO (2009)	DIF. (MARZO 09-MARZO 08)		DIF. (MARZO 09-FEB 09)	
				EN VOLUMEN	PORCENTUAL	EN VOLUMEN	PORCENTUAL
MAXIMO	23.406	15.821	19.441	-3.965	-16,9	3.620	22,9
MINIMO	8.253	7.249	7.593	-660	-8,0	344	4,7
PROMEDIO	12.912	9.702	10.733	-2.179	-16,9	1.031	10,6





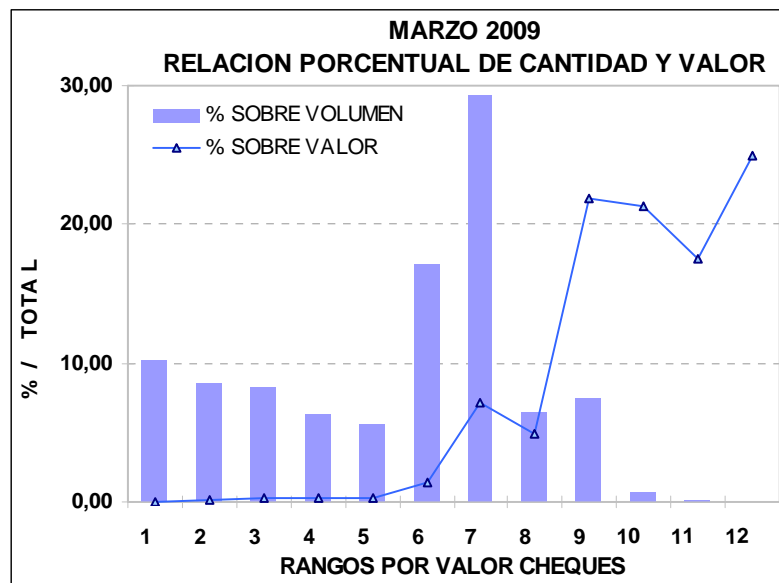
4. VALOR DE LOS CHEQUES COMPENSADOS

Se presentan a continuación las estadísticas correspondientes a la distribución del número y valor de los cheques compensados en marzo de 2009, de acuerdo con los diferentes rangos de sus valores individuales. Es notoria la participación dentro del volumen total de cheques, la de aquellos documentos cuyo valor se ubica en el rango de \$1 a \$5 millones, que representan más de la cuarta parte del total, mientras que para este mes la mayor participación en valor se presenta para los cheques con valores de \$5 mil millones o más, con un 24,9% sobre el total:

VALOR DE LOS CHEQUES COMPENSADOS						
RANGO	N° CHEQUES ^{1/}	% SOBRE TOTAL DE CHEQUES	VALOR ^{2/}	% SOBRE VALOR TOTAL	VR PROMEDIO POR CHEQUE	
1	0-100.000	324,5	10,17	14,74	0,0	45.436
2	100.000-200.000	274,3	8,60	41,85	0,1	152.577
3	200.000-300.000	264,0	8,28	66,54	0,2	252.005
4	300.000-400.000	201,5	6,32	70,94	0,2	352.093
5	400.000-500.000	179,8	5,64	82,14	0,3	456.811
6	500.000-1.000.000	544,7	17,07	401,33	1,3	736.799
7	1.000.000-5.000.000	932,8	29,24	2.143,24	7,2	2.297.685
8	5.000.000-10.000.000	205,0	6,43	1.485,21	5,0	7.243.230
9	10.000.000-100.000.000	236,4	7,41	6.532,33	21,9	27.629.603
10	100.000.000-1.000.000.000	24,2	0,76	6.360,64	21,3	262.803.792
11	1.000.000.000-5.000.000.000	2,5	0,08	5.254,08	17,6	2.073.434.719
12	>5.000.000.000	0,5	0,02	7.440,08	24,9	14.969.973.726
TOTAL	3.190	100,0	29.893	100,0	9.370.005	

1/ MILES DE TRANSACCIONES

2/ MILES DE MILLONES \$





5. VARIACIÓN DEL CANJE POR RANGOS DE VALOR

Se presentan a continuación estadísticas correspondientes a la variación del canje al cobro, de acuerdo con sus rangos de valor y volumen, respecto al año anterior:

♦ Variación porcentual en valor

Mes \ Rango	0-500	500-1M	1M-5M	5-10M	10-100M	100-1000M	1000-5000M	>5000M	Variación
Enero	-27,0	-22,5	-17,7	-16,6	-13,4	-9,5	-6,9	-0,9	-9,5
Febrero	-23,4	-18,7	-14,6	-12,7	-9,9	-5,8	2,5	14,7	-2,7
Marzo	-10,4	-3,9	0,9	3,1	5,6	11,4	16,4	12,5	9,4
Promedio	-16,9	-11,4	-6,7	-4,9	-1,8	3,0	9,4	15,1	4,0

♦ Variación porcentual en volumen

Mes \ Rango	0-500	500-1M	1M-5M	5-10M	10-100M	100-1000M	1000-5000M	>5000M	Variación
Enero	-28,2	-22,6	-18,1	-16,6	-14,0	-9,6	-7,2	-11,7	-22,7
Febrero	-24,6	-18,7	-15,1	-12,6	-10,4	-5,0	3,3	-3,9	-19,1
Marzo	-13,2	-4,0	0,4	2,9	5,1	11,6	19,3	10,0	-5,6
Promedio	-18,7	-11,5	-7,1	-5,0	-2,4	3,2	10,4	3,2	-12,2

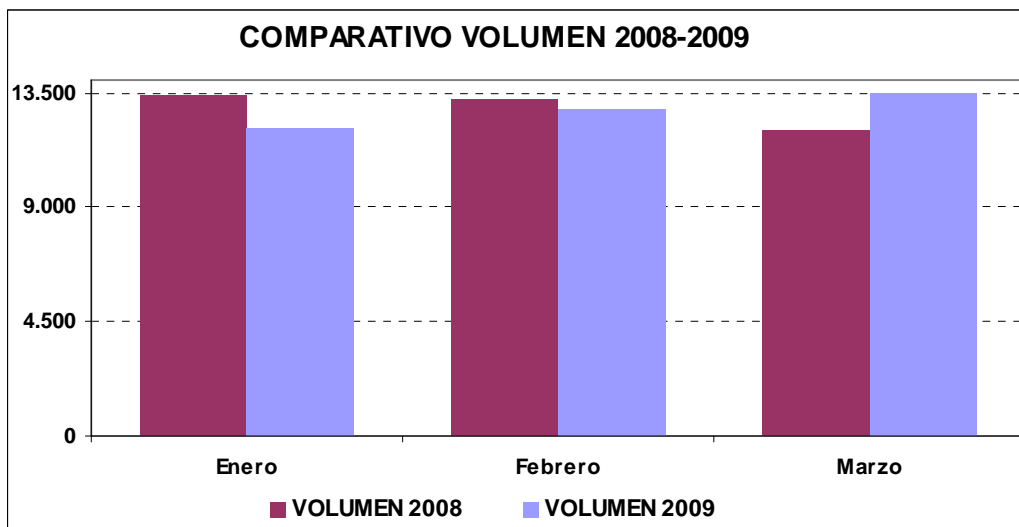


6. CHEQUES IDENTIFICADOS CON SIETES¹

Los siguientes cuadro y gráfica muestran la comparación en volumen y valor de cheques identificados en el campo a cargo con sietes durante el mes de marzo del año 2009 con respecto al año inmediatamente anterior. Para el período analizado estos cheques representan el 0,4% del total de registros enviados al sistema CEDEC:

VARIACIÓN CHEQUES CON SIETES						
MÉS	AÑO 2008		AÑO 2009		VARIACION	
	VOLUMEN	VALOR *	VOLUMEN	VALOR *	VOLUMEN	PORCENTUAL
Enero	13.405	827.027	12.064	619.867	-1.341	-10,0
Febrero	13.270	888.065	12.828	880.825	-442	-3,3
Marzo	11.984	977.797	13.501	847.863	1.517	12,7

*Valor expresado en millones de pesos



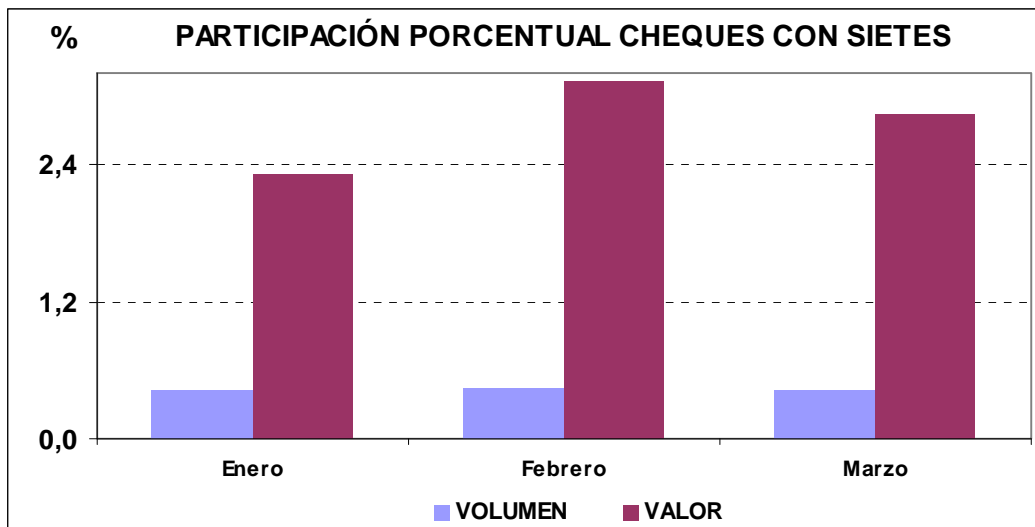
Los siguientes cuadro y gráfica reflejan la participación en volumen y valor de los cheques identificados en el campo a cargo con sietes dentro del total del canje enviado al cobro durante el mes de marzo del año 2009.

¹ Corresponde a cheques de gerencia.



PARTICIPACIÓN CHEQUES CON SIETES						
MES	CHEQUES CON SIETES		TOTAL CANJE		PARTICIPACION	
	VOLUMEN	VALOR *	VOLUMEN	VALOR *	VOLUMEN	VALOR
Enero	12.064	619.867	2.802.277	26.795.137	0,4	2,3
Febrero	12.828	880.825	2.944.002	28.108.322	0,4	3,1
Marzo	13.501	847.863	3.190.299	29.893.118	0,4	2,8

*Valor expresado en millones de pesos





7. CAUSALES DE DEVOLUCIÓN

El siguiente cuadro presenta los porcentajes de causales de devolución sobre el total de las devoluciones efectuadas durante el mes de marzo de 2009, destacándose la causal 02 “fondos insuficientes” como la de mayor participación con un 65,48%; ninguna entidad devolvió registros por causales inexistentes:

Código	Causal devolución	%
2	Fondos Insuficientes	65,48%
18	Falta continuidad endosos	4,21%
1	Carencia absoluta de fondos	3,88%
23	Falta sello de canje	2,77%
33	Certificar que: Consignación del cheque en cuenta del primer beneficiario	2,71%
13	Firma no concordante con la registrada	2,44%
16	Falta sello ante firma registrada	1,54%
19	Identificación insuficiente del tenedor	1,36%
8	Hay orden de no pagarlo	1,27%
24	Mal remitido: no es a nuestro cargo	1,24%
17	Falta endoso	1,20%
6	Cuenta saldada	1,15%
26	Certificar que: Abono de cheque fiscal en cuenta de la Entidad pública beneficiaria	1,12%
31	Mal remitido – Código de ruta errado o de otra plaza (24d)	1,08%
12	Firma no registrada	0,99%
14	Faltan firmas de...	0,98%
22	Falta cantidad en letras y/o números	0,95%
9	Presentación del cheque seis (6) meses después de librado	0,84%
7	Saldo Embargado	0,82%
34	Certificar que: Abono en cuenta	0,75%
25	Preséntese en nuestra oficina de giros	0,68%
21	Instrumento enmendado	0,64%
20	Tenedor distinto al beneficiario	0,37%
27	Valor inconsistente entre el registro y el cheque	0,36%
5	Cuenta cancelada	0,28%
4	Librado en chequera ajena	0,20%
29	Mal remitido – Cuenta errada (24b)	0,18%
30	Mal remitido – Número de cheque errado (24c)	0,15%
15	Falta protector registrado	0,14%
28	Mal remitido – Registro electrónico sin documento físico (24a)	0,11%
11	Instrumento aparentemente falsificado	0,06%
32	Mal remitido – Código de tránsito errado o de otro banco (24e)	0,01%
3	Pagado parcialmente	0,00%
0	No existe	0,00%
10	Quiebra, liquidación o concurso del girador	0,00%



◆ **Fondos Insuficientes**

Los siguientes cuadro y gráfica comparan la variación en volumen de cheques presentada por la causal de devolución “fondos insuficientes” hasta el mes de marzo de los años 2008 y 2009:

FONDOS INSUFICIENTES							
MES	AÑO	2008		2009		VARIACION	
		VOLUMEN	PORCENTAJE*	VOLUMEN	PORCENTAJE*	VOLUMEN	PORCENTUAL
Enero		150.980	64,4	125.682	64,2	-25.298	-16,8
Febrero		148.440	64,1	121.943	62,8	-26.497	-17,9
Marzo		154.753	66,6	147.521	65,5	-7.232	-4,7

*PORCENTAJE DE PARTICIPACION DENTRO DEL TOTAL DE DEVOLUCIONES.

