



BANCO DE LA REPÚBLICA

CEDEC

Informe Mensual

ESTADISTICO – MARZO 2008

Bogotá D.C., Colombia



TABLA DE CONTENIDO

I.	COMPENSACION A NIVEL NACIONAL	3
II.	COMPENSACION ELECTRONICA.....	5
1.	COMPORTAMIENTO DEL CANJE ENVIADO AL COBRO	5
2.	COMPORTAMIENTO DEL CANJE ENVIADO EN DEVOLUCION.....	9
3.	VALORES MÁXIMOS, MÍNIMOS Y PROMEDIO DEL CANJE Y DEVOLUCION	14
4.	VALOR DE LOS CHEQUES COMPENSADOS.....	17
5.	DISTRIBUCIÓN DEL COMPORTAMIENTO DEL CANJE	18
6.	CHEQUES IDENTIFICADOS CON SIETES.....	18
7.	CAUSALES DE DEVOLUCION	20



I. COMPENSACION A NIVEL NACIONAL

A continuación se presenta en forma detallada por ciudad, los valores y cantidad de documentos presentados en la primera y segunda sesión de compensación para el mes de marzo de 2008.

TITULOS VALORES COMPENSADOS A NIVEL NACIONAL MARZO DE 2008									
CIUDAD		PRIMERA SESIÓN				SEGUNDA SESIÓN			
		CANTIDAD	%	VALOR	%	CANTIDAD	%	VALOR	%
BOGOTÁ	(1)	1.618.036	41,6%	16.427.813	54,2%	141.274	54,9%	488.234	53,4%
MEDELLIN	(1)	758.432	19,5%	4.839.794	16,0%	32.104	12,5%	122.310	13,4%
CALI	(1)	520.482	13,4%	2.897.368	9,6%	31.301	12,2%	85.140	9,3%
BARRANQUILLA	(1)	220.553	5,7%	1.739.556	5,7%	15.959	6,2%	59.697	6,5%
CARTAGENA	(1)	137.012	3,5%	523.700	1,7%	5.289	2,1%	21.545	2,4%
BUCARAMANGA	(1)	124.388	3,2%	885.298	2,9%	6.483	2,5%	29.378	3,2%
PEREIRA	(3)	68.185	1,8%	403.059	1,3%	3.103	1,2%	11.147	1,2%
MANIZALES	(2)	42.660	1,1%	243.613	0,8%	1.460	0,6%	6.896	0,8%
CUCUTA	(2)	37.822	1,0%	217.860	0,7%	1.545	0,6%	12.982	1,4%
SANTA MARTA	(3)	35.835	0,9%	119.962	0,4%	1.705	0,7%	6.463	0,7%
IBAGUE	(2)	29.059	0,7%	224.814	0,7%	2.106	0,8%	8.056	0,9%
MONTERIA	(2)	25.530	0,7%	152.820	0,5%	1.262	0,5%	6.142	0,7%
VILLAVICENCIO	(2)	24.222	0,6%	206.360	0,7%	2.541	1,0%	11.953	1,3%
ARMENIA	(2)	22.309	0,6%	112.120	0,4%	1.019	0,4%	3.301	0,4%
NEIVA	(3)	19.899	0,5%	173.882	0,6%	1.115	0,4%	3.795	0,4%
PASTO	(2)	18.617	0,5%	145.090	0,5%	866	0,3%	3.893	0,4%
BUENAVENTURA	(3)	18.101	0,5%	60.203	0,2%	719	0,3%	1.618	0,2%
VALLEDUPAR	(3)	14.899	0,4%	84.868	0,3%	706	0,3%	3.167	0,3%
POPAYAN	(3)	12.707	0,3%	80.571	0,3%	590	0,2%	2.782	0,3%
SINCELEJO	(3)	12.344	0,3%	60.475	0,2%	489	0,2%	3.024	0,3%
TULUÁ	(3)	12.316	0,3%	48.468	0,2%	433	0,2%	1.754	0,2%
BUGA	(3)	11.283	0,3%	35.611	0,1%	335	0,1%	1.114	0,1%
APARTADÓ	(3)	11.258	0,3%	15.043	0,0%	663	0,3%	1.314	0,1%
TUNJA	(3)	9.436	0,2%	129.298	0,4%	554	0,2%	2.876	0,3%
BARRANCABERMEJA	(3)	8.290	0,2%	47.205	0,2%	245	0,1%	932	0,1%
FLORENCIA	(3)	8.289	0,2%	42.481	0,1%	335	0,1%	1.263	0,1%
DUITAMA	(3)	7.564	0,2%	45.501	0,2%	582	0,2%	1.790	0,2%
SAN ANDRES	(3)	7.427	0,2%	31.375	0,1%	176	0,1%	553	0,1%
CARTAGO	(3)	6.351	0,2%	30.495	0,1%	285	0,1%	572	0,1%
ESPINAL	(3)	4.997	0,1%	41.847	0,1%	124	0,0%	674	0,1%
GIRARDÓT	(3)	4.644	0,1%	22.006	0,1%	307	0,1%	847	0,1%
YOPAL	(3)	4.336	0,1%	56.485	0,2%	340	0,1%	1.624	0,2%
SOGAMOSO	(3)	3.899	0,1%	22.541	0,1%	215	0,1%	933	0,1%
IPIALES	(3)	3.776	0,1%	17.384	0,1%	197	0,1%	1.174	0,1%
RIOHACHA	(2)	3.050	0,1%	31.642	0,1%	145	0,1%	689	0,1%
FUNDACIÓN	(3)	2.820	0,1%	3.358	0,0%	182	0,1%	316	0,0%
LA DORADA	(3)	2.533	0,1%	9.683	0,0%	115	0,0%	616	0,1%
CHIGUINQUIRÁ	(3)	1.889	0,0%	9.547	0,0%	168	0,1%	872	0,1%
ARAUCA	(3)	1.808	0,0%	20.436	0,1%	51	0,0%	419	0,0%
AGUACHICA	(3)	1.493	0,0%	3.722	0,0%	61	0,0%	235	0,0%
SAN GIL	(3)	1.487	0,0%	6.484	0,0%	26	0,0%	67	0,0%
ÓCAÑA	(3)	1.411	0,0%	5.907	0,0%	55	0,0%	366	0,0%
QUIBDO	(2)	1.407	0,0%	17.776	0,1%	49	0,0%	526	0,1%
MAGANGUÉ	(3)	764	0,0%	3.376	0,0%	80	0,0%	1.220	0,1%
LETICIA	(2)	707	0,0%	4.016	0,0%	15	0,0%	32	0,0%
SOCORRO	(3)	645	0,0%	3.541	0,0%	10	0,0%	19	0,0%
SEVILLA	(3)	624	0,0%	3.342	0,0%	13	0,0%	520	0,1%
TOTAL		3.885.596	100,0%	30.307.796	100,0%	257.397	100,0%	914.837	100,0%

Valores en millones de pesos
 1. Compensación CEDEC
 2. Compensación Cámara CUD
 3. Compensación Bancos Delegados

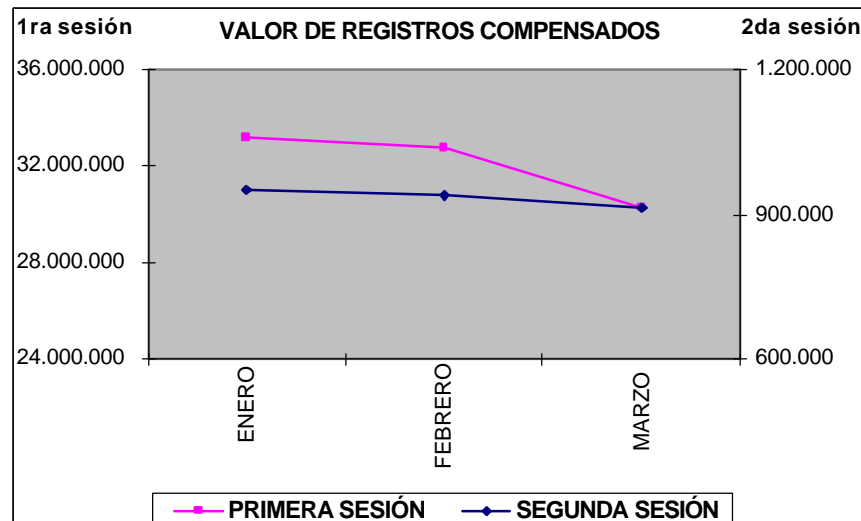
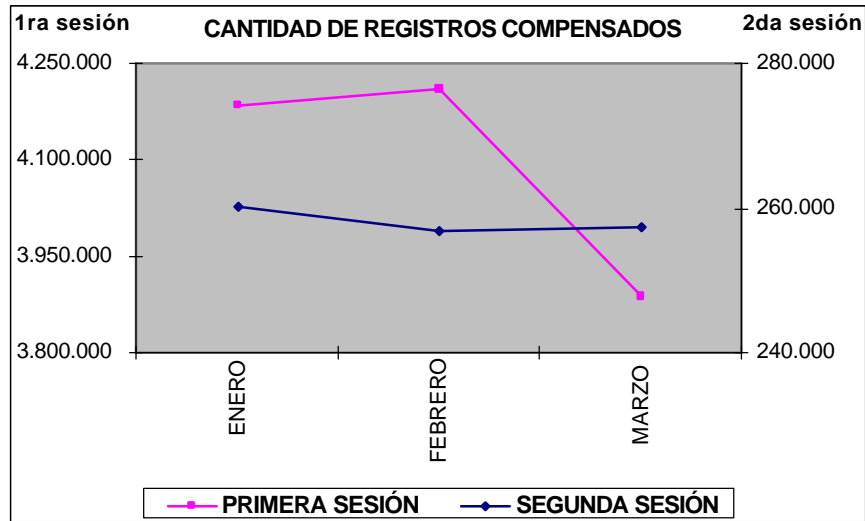


Los siguientes cuadros y gráficas reflejan el total de documentos presentados en la primera y segunda compensación en lo corrido del año.

MES	PRIMERA SESIÓN				SEGUNDA SESIÓN			
	CANTIDAD	%	VALOR	%	CANTIDAD	%	VALOR	%
ENERO	4.184.421	34,1%	33.198.633	34,5%	260.025	33,6%	951.664	33,9%
FEBRERO	4.210.652	34,3%	32.754.242	34,0%	256.765	33,2%	939.084	33,5%
MARZO	3.885.596	31,6%	30.307.796	31,5%	257.397	33,2%	914.837	32,6%
TOTAL	12.280.669	100,0%	96.260.672	100,0%	774.187	100,0%	2.805.585	100,0%

PROMEDIO MENSUAL	4.093.556		32.086.891		258.062		935.195	
------------------	-----------	--	------------	--	---------	--	---------	--

valores en millones de pesos





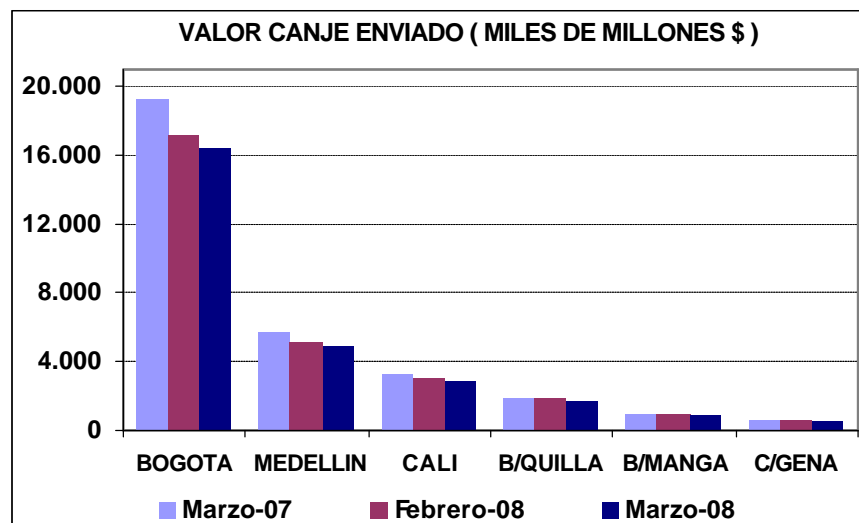
II. COMPENSACION ELECTRONICA

1. COMPORTAMIENTO DEL CANJE ENVIADO AL COBRO

◆ Valor del Canje Enviado al Cobro

Se presenta a continuación las estadísticas comparativas del valor de los cheques enviados al cobro durante el mes de marzo de 2008, frente al mes anterior y a igual mes del año 2007, donde se observa que la sucursal con mayor participación es Bogotá con un 60,1% seguida por Medellín con un 17,7%:

VALOR DEL CANJE ENVIADO (MILES DE MILLONES\$)							
CIUDAD	PERIODO MARZO (2007)	FEBRERO (2008)	MARZO (2008)	DIF. (MAR 08-MAR 07)		DIF. (MAR 08-FEB 08)	
				EN VALOR	PORCENTUAL	EN VALOR	PORCENTUAL
BOGOTA	19.246	17.256	16.428	-2.818	-14,6	-828	-4,8
MEDELLIN	5.698	5.183	4.840	-858	-15,1	-343	-6,6
CALI	3.301	3.083	2.897	-404	-12,2	-186	-6,0
B/QUILLA	1.829	1.807	1.740	-90	-4,9	-67	-3,7
B/MANGA	934	990	885	-48	-5,2	-104	-10,5
C/GENA	652	567	524	-129	-19,7	-43	-7,6
TOTAL	31.661	28.886	27.314	-4.348	-13,7	-1.572	-5,4

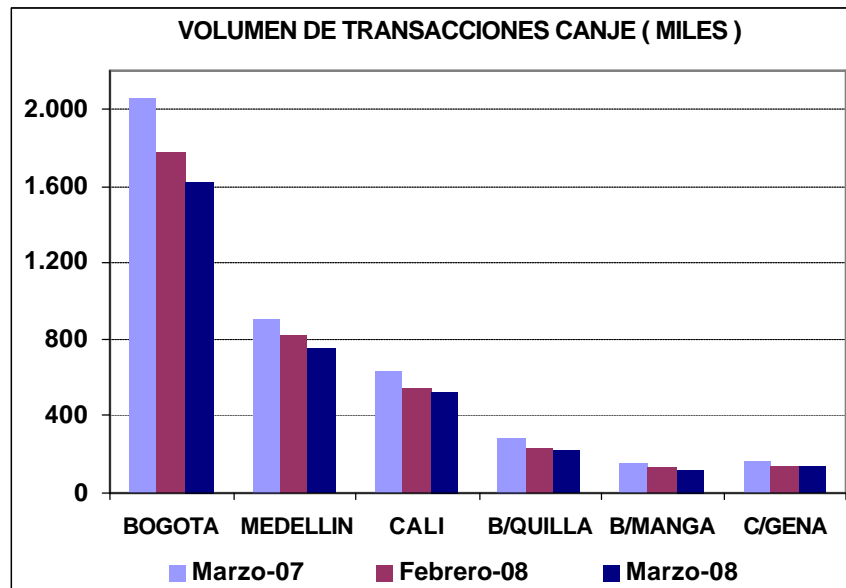




◆ **Volumen del Canje Enviado al Cobro**

Los siguientes cuadro y gráfica registran el número de cheques enviados al cobro al CEDEC durante los períodos analizados, allí también se destacan las sucursales de Bogotá y Medellín con un 51,1% y 23,9% de participación respectivamente, Barranquilla es la sucursal que mas decrecimiento presentó con un 21,9% respecto al mismo mes del año anterior:

VOLUMEN DE TRANSACCIONES POR CIUDAD (MILES)							
CIUDAD	PERIODO MARZO (2007)	FEBRERO (2008)	MARZO (2008)	DIF. (MAR 08-MAR 07)		DIF. (MAR 08-FEB 08)	
				EN VOLUMEN	PORCENTUAL	EN VOLUMEN	PORCENTUAL
BOGOTA	2.054	1.769	1.618	-436	-21,2	-151	-8,5
MEDELLIN	904	818	758	-146	-16,1	-59	-7,2
CALI	633	548	520	-113	-17,8	-28	-5,0
B/QUILLA	282	226	221	-62	-21,9	-5	-2,3
B/MANGA	154	133	124	-30	-19,4	-8	-6,3
C/GENA	165	146	137	-28	-16,8	-9	-6,4
TOTAL	4.193	3.639	3.379	-814	-19,4	-261	-7,2

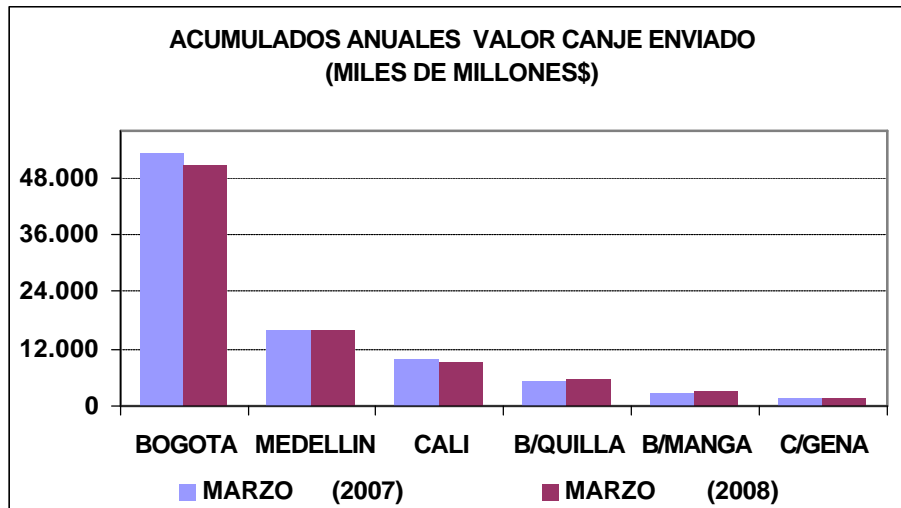




◆ **Acumulado del canje 2008 frente al 2007**

A continuación se presenta el acumulado mensual en valor registrado para el periodo enero-marzo de 2008 con respecto al acumulado en el mismo período del año 2007, donde se observa un decrecimiento global del 3% siendo Barranquilla la sucursal que mas incremento presentó con un 12,2% de participación:

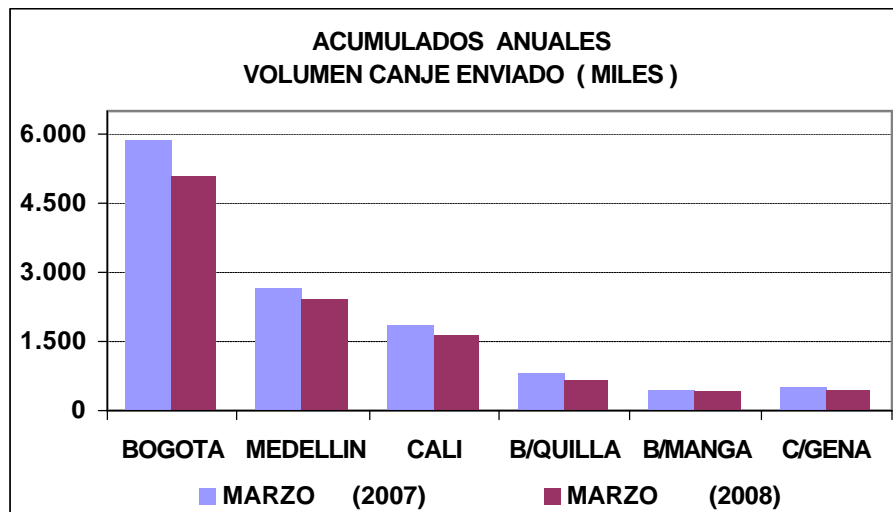
ACUMULADO VALOR CANJE ENVIADO (MILES DE MILLONES \$)				
CIUDAD	PERIODO MARZO (2007)	MARZO (2008)	DIF. 2008-2007	
			EN VALOR	PORCENTUAL
BOGOTA	53.300	50.606	-2.694	-5,1
MEDELLIN	15.992	15.803	-188	-1,2
CALI	9.497	9.069	-429	-4,5
B/QUILLA	5.149	5.776	627	12,2
B/MANGA	2.732	2.863	131	4,8
C/GENA	1.821	1.688	-132	-7,3
TOTAL	88.491	85.806	-2.685	-3,0





De igual manera se presenta el acumulado mensual en volumen de cheques registrado durante el periodo enero-marzo de 2008 con respecto al acumulado en el mismo período del año 2007, donde se observa un decrecimiento global del 12,5% siendo también Barranquilla la sucursal más representativa con un 15%:

ACUMULADO VOLUMEN CANJE ENVIADO (MILES)					
CIUDAD	PERIODO	MARZO (2007)	MARZO (2008)	DIF. 2008-2007	
				EN VOLUMEN	PORCENTUAL
BOGOTA		5.882	5.074	-808	-13,7
MEDELLIN		2.676	2.409	-267	-10,0
CALI		1.861	1.642	-219	-11,8
B/QUILLA		805	684	-121	-15,0
B/MANGA		448	394	-55	-12,2
C/GENA		489	439	-49	-10,1
TOTAL		12.161	10.642	-1.520	-12,5



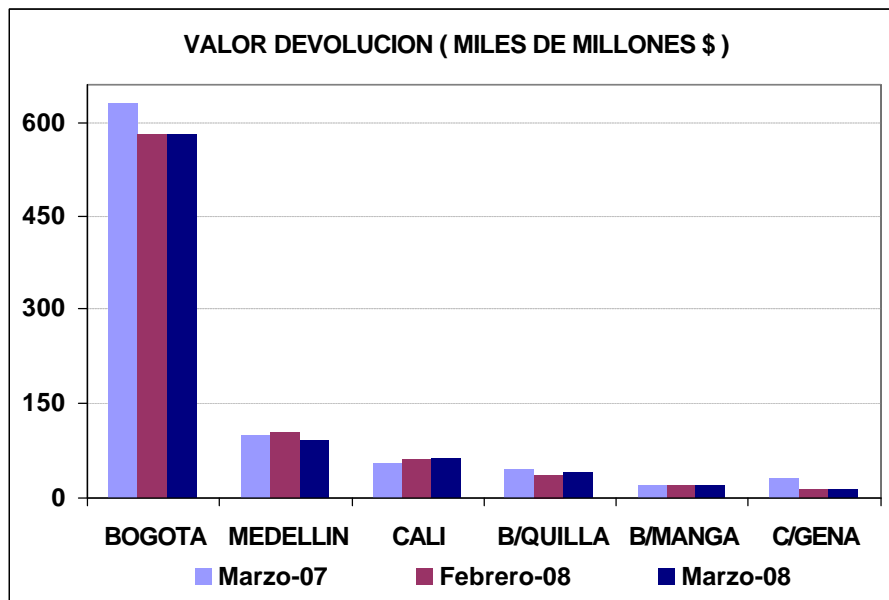


2. COMPORTAMIENTO DEL CANJE ENVIADO EN DEVOLUCION

◆ Valor de la Devolución Enviada al Cobro

Se presenta a continuación las estadísticas comparativas del valor de los cheques enviados en devolución durante el mes de marzo de 2008, frente al mes anterior y a igual mes del año 2007, donde se observa que la sucursal con mayor participación es Bogotá con un 71,9% seguida por Medellín con un 11,1%:

VALOR DEVOLUCION ENVIADA (MILES DE MILLONES \$)							
CIUDAD	PERIODO MARZO (2007)	FEBRERO (2008)	MARZO (2008)	DIF. (MAR 08-MAR 07)		DIF. (MAR 08-FEB 08)	
				EN VALOR	PORCENTUAL	EN VALOR	PORCENTUAL
BOGOTA	631	581	580	-52	-8,2	-1	-0,3
MEDELLIN	101	102	90	-11	-10,9	-12	-11,9
CALI	54	60	63	9	17,5	3	5,1
B/QUILLA	42	38	40	-3	-7,0	2	4,8
B/MANGA	19	20	19	0	0,7	-1	-4,8
C/GENA	30	14	14	-16	-52,0	0	2,4
TOTAL	878	816	806	-72	-8,2	-9	-1,1

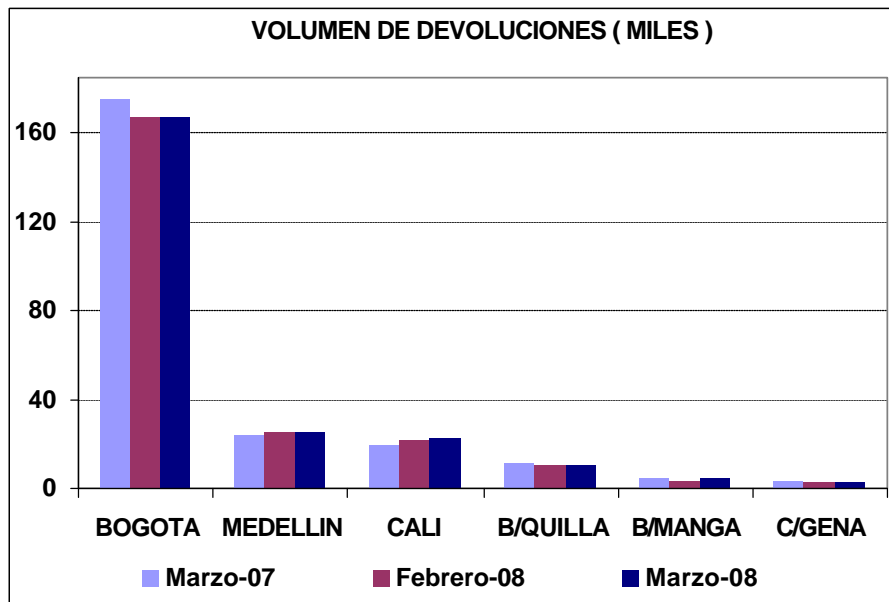




◆ **Volumen del Canje Enviado en Devolución**

Los siguientes cuadro y gráfica registran el número de cheques enviados en devolución al CEDEC durante el período analizado, allí también se destacan las sucursales de Bogotá y Medellín con un 71,7% y 10,8% de participación respectivamente, Bucaramanga es la sucursal que mayor decrecimiento presentó con un 15,8% respecto al mismo mes del año anterior:

VOLUMEN DE TRANSACCIONES (MILES)							
CIUDAD	PERIODO MARZO (2007)	FEBRERO (2008)	MARZO (2008)	DIF. (MAR 08-MAR 07)		DIF. (MAR 08-FEB 08)	
				EN VOLUMEN	PORCENTUAL	EN VOLUMEN	PORCENTUAL
BOGOTA	175	167	167	-9	-4,9	0	0,1
MEDELLIN	25	26	25	1	2,9	-1	-2,3
CALI	20	21	22	3	13,1	1	5,4
B/QUILLA	11	11	10	-1	-5,7	0	-2,2
B/MANGA	5	4	4	-1	-15,8	0	4,1
C/GENA	4	3	3	0	-10,3	0	9,0
TOTAL	239	231	232	-7	-3,0	1	0,4



**◆ Porcentaje de Devolución**

El siguiente cuadro registra el valor y número de los cheques devueltos durante los meses de febrero y marzo de 2008 como porcentaje del respectivo canje enviado al cobro, donde se destaca un aumento del 4,5% en el valor de los cheques y 8,1% en el volumen de los mismos enviados en devolución de un periodo a otro:

PORCENTAJE DE DEVOLUCION - FEBRERO Y MARZO DE 2008 / VALOR						
SUCURSAL	FEBRERO (2008)		MARZO (2008)		PORCENTAJE	
	DEVOLUCION	CANJE	DEVOLUCION	CANJE	DEV/Feb 08	DEV/Mar 08
BOGOTA	581	17.256	580	16.428	3,4	3,5
MEDELLIN	102	5.183	90	4.840	2,0	1,9
CALI	60	3.083	63	2.897	2,0	2,2
BQUILLA	38	1.807	40	1.740	2,1	2,3
B/MANGA	20	990	19	885	2,0	2,2
CARTAGENA	14	567	14	524	2,5	2,8
TOTAL	816	28.886	806	27.314	2,8	3,0

MILES DE MILLONES DE PESOS

PORCENTAJE DE DEVOLUCION - FEBRERO Y MARZO DE 2008 / VOLUMEN						
SUCURSAL	FEBRERO (2008)		MARZO (2008)		PORCENTAJE	
	DEVOLUCION	CANJE	DEVOLUCION	CANJE	DEV/Feb 08	DEV/Mar 08
BOGOTA	167	1.769	167	1.618	9,4	10,3
MEDELLIN	26	818	25	758	3,2	3,3
CALI	21	548	22	520	3,9	4,3
BQUILLA	11	226	10	221	4,7	4,7
B/MANGA	4	133	4	124	3,2	3,5
CARTAGENA	3	146	3	137	2,0	2,3
TOTAL	231	3.639	232	3.379	6,4	6,9

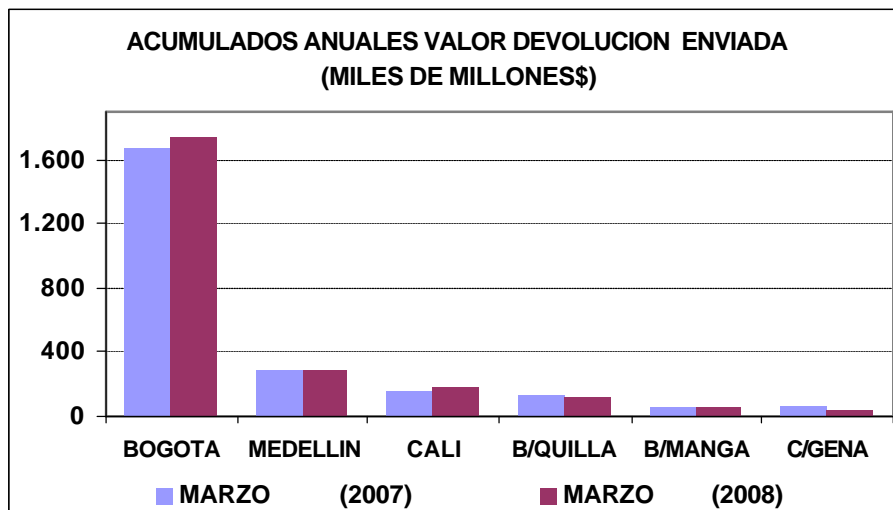
MILES DE TRANSACCIONES



◆ **Acumulado devolución 2008 frente al 2007**

A continuación se presenta el acumulado mensual en valor registrado durante el periodo enero-marzo de 2008 con respecto al acumulado en el mismo período del año 2007, donde se observa un crecimiento global del 3,3% siendo Cali la sucursal que mas incremento presentó con un 23,4% de participación:

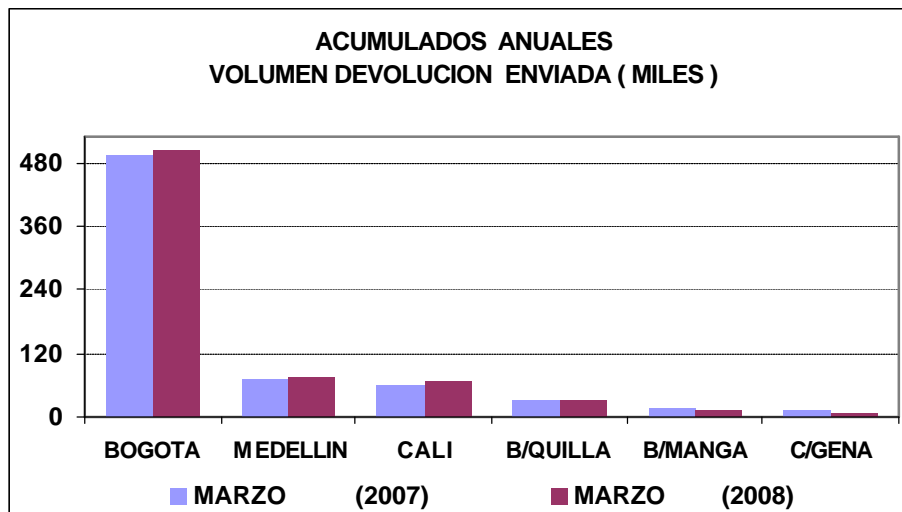
ACUMULADO VALOR DEVOLUCION ENVIADA (MILES DE MILLONES \$)					
CIUDAD	PERIODO	MARZO (2007)	MARZO (2008)	DIF. 2008-2007	
				EN VALOR	PORCENTUAL
BOGOTA		1.679	1.749	70	4,2
MEDELLIN		288	287	0	-0,1
CALI		153	189	36	23,4
B/QUILLA		130	116	-14	-10,4
B/MANGA		54	57	3	5,6
C/GENA		60	42	-18	-30,3
TOTAL		2.363	2.440	77	3,3





De igual manera se presenta el acumulado mensual en volumen de cheques registrado durante el periodo enero-marzo de 2008 con respecto al acumulado en el mismo período del año 2007, donde se observa un crecimiento global del 2,2% siendo también Cali la sucursal más representativa con un 13,5%:

ACUMULADO VOLUMEN DEVOLUCION ENVIADA (MILES)					
CIUDAD	PERIODO	MARZO (2007)	MARZO (2008)	DIF. 2008-2007	
				EN VOLUMEN	PORCENTUAL
BOGOTA		493	502	9	1,8
MEDELLIN		73	76	4	4,9
CALI		58	66	8	13,5
B/QUILLA		33	31	-1	-4,4
B/MANGA		15	13	-2	-12,8
C/GENA		11	9	-2	-17,0
TOTAL		683	698	15	2,2





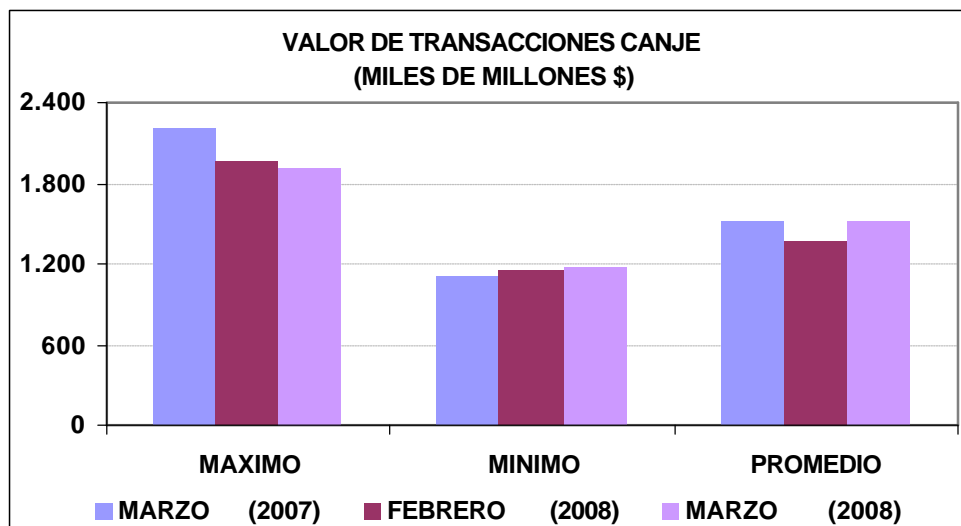
3. VALORES MÁXIMOS, MÍNIMOS Y PROMEDIO DEL CANJE Y DEVOLUCION

Los siguientes cuadros y gráficas registran los valores máximos, mínimos y promedios de valor y volumen enviados en canje y devolución para el mes de marzo de 2008 comparados con el mismo mes del año pasado y el mes inmediatamente anterior.

◆ Canje al Cobro

De acuerdo al valor del canje enviado al cobro, el máximo valor estuvo registrado el día 31 de marzo y el día de menor valor presentado en el CEDEC fue el 11 de marzo:

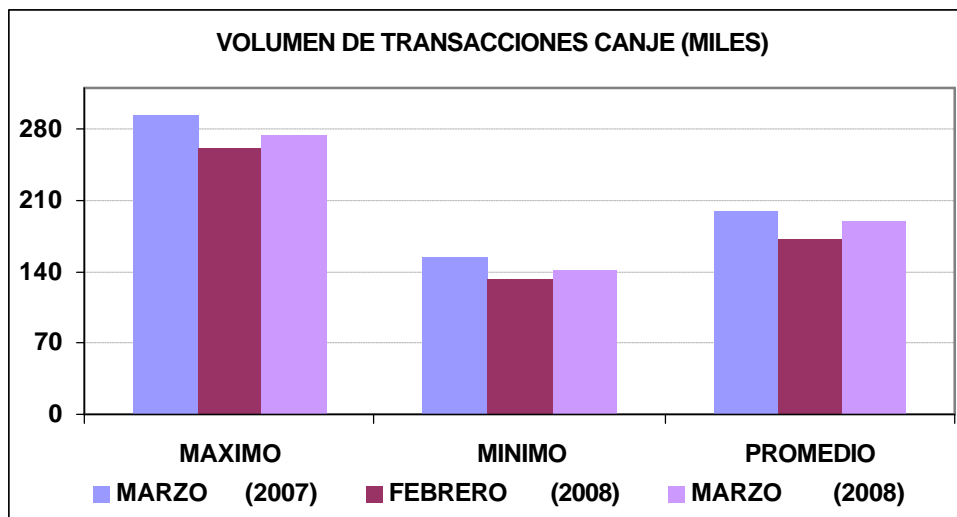
VALOR DE TRANSACCIONES CANJE (MILES DE MILLONES \$)							
MES	MARZO (2007)	FEBRERO (2008)	MARZO (2008)	DIF. (MAR 08-MAR 07)		DIF. (MAR 08-FEB 08)	
				EN VALOR	PORCENTUAL	EN VALOR	PORCENTUAL
MAXIMO	2.213	1.962	1.913	-300	-13,6	-49	-2,5
MINIMO	1.106	1.147	1.166	60	5,4	18	1,6
PROMEDIO	1.508	1.376	1.517	10	0,6	142	10,3





En cuanto al volumen enviado al cobro, el máximo número de cheques estuvo registrado el día 17 de marzo y el día de menor volumen presentado en el CEDEC fue el 13 de marzo:

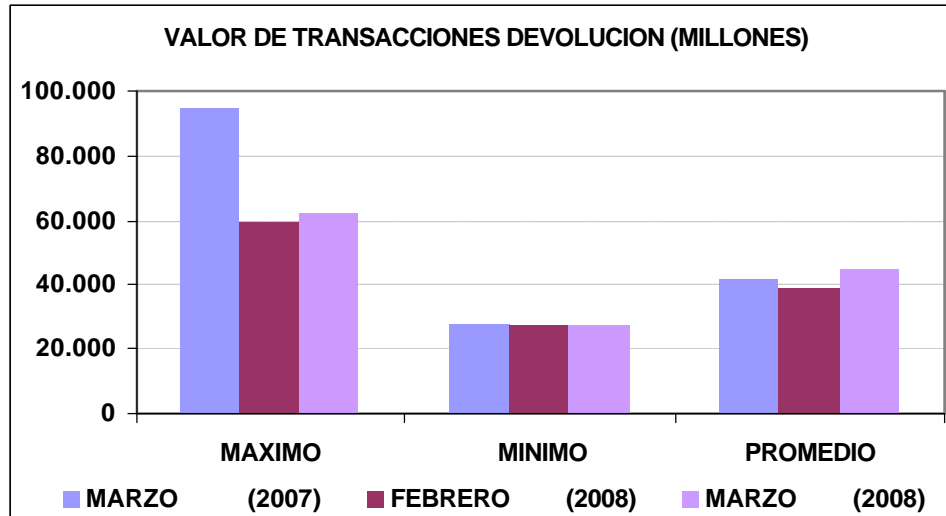
VOLUMEN DE TRANSACCIONES CANJE (MILES)							
MES	MARZO (2007)	FEBRERO (2008)	MARZO (2008)	DIF. (MAR 08-MAR 07)		DIF. (MAR 08-FEB 08)	
				EN VOLUMEN	PORCENTUAL	EN VOLUMEN	PORCENTUAL
MAXIMO	294	261	274	-21	-7,0	13	4,8
MINIMO	154	133	142	-12	-7,8	9	7,1
PROMEDIO	200	173	188	-12	-6,0	14	8,3



◆ **Canje en Devolución**

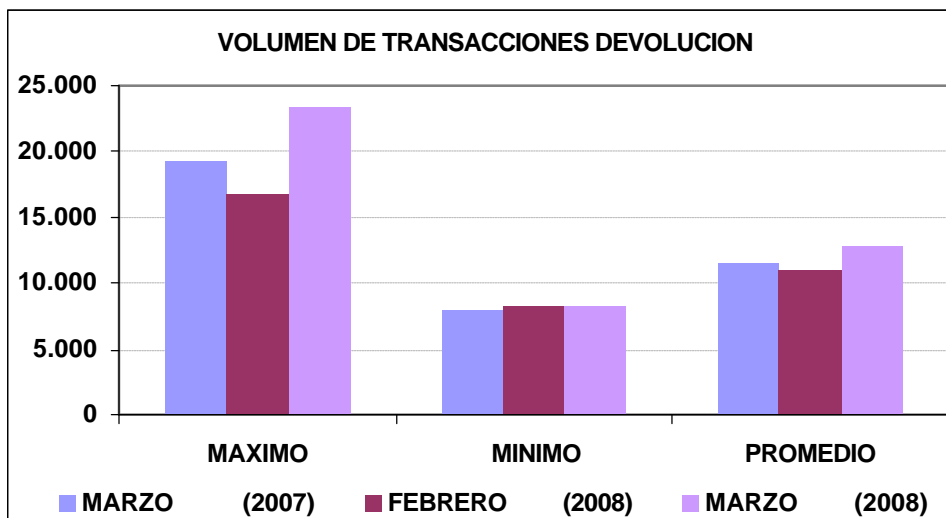
De acuerdo al valor del canje enviado en devolución, el máximo valor estuvo registrado el día 31 de marzo y el día de menor valor presentado en el CEDEC fue el 13 de marzo:

VALOR DE TRANSACCIONES DEVOLUCION (MILLONES)							
MES	MARZO (2007)	FEBRERO (2008)	MARZO (2008)	DIF. (MAR 08-MAR 07)		DIF. (MAR 08-FEB 08)	
				EN VALOR	PORCENTUAL	EN VALOR	PORCENTUAL
MAXIMO	95.036	59.531	62.324	-32.711	-34,4	2.794	4,7
MINIMO	27.894	27.454	27.083	-811	-2,9	-371	-1,4
PROMEDIO	41.805	38.841	44.795	2.990	7,2	5.953	15,3



En cuanto al volumen enviado en devolución, el máximo número de cheques estuvo registrado el día 25 de marzo y el día de menor volumen presentado en el CEDEC fue el 13 de marzo:

VOLUMEN DE TRANSACCIONES DEVOLUCION							
MES	MARZO (2007)	FEBRERO (2008)	MARZO (2008)	DIF. (MAR 08-MAR 07)		DIF. (MAR 08-FEB 08)	
				EN VOLUMEN	PORCENTUAL	EN VOLUMEN	PORCENTUAL
MAXIMO	19.246	16.769	23.406	4.160	21,6	6.637	39,6
MINIMO	8.038	8.331	8.253	215	2,7	-78	-0,9
PROMEDIO	11.404	11.020	12.912	1.508	13,2	1.891	17,2





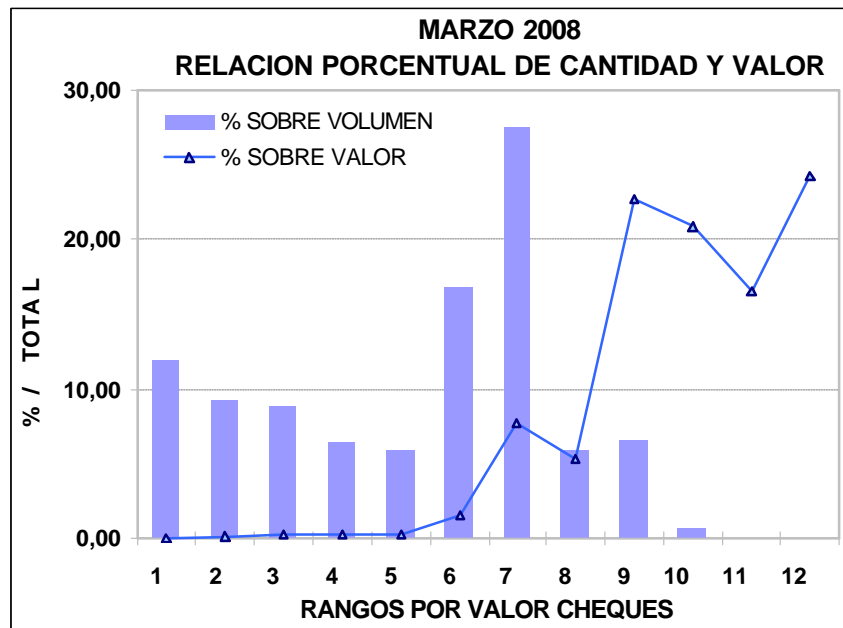
4. VALOR DE LOS CHEQUES COMPENSADOS

Se presentan a continuación las estadísticas correspondientes a la distribución del número y valor de los cheques compensados en marzo de 2008 de acuerdo con los diferentes rangos de sus valores individuales, de donde se puede resaltar que la mayor concentración de cheques en cuanto a volumen se encuentra en el rango número siete con una participación del 27,5% sobre el total, manteniendo la misma tendencia observada a lo largo del año:

VALOR DE LOS CHEQUES COMPENSADOS						
RANGO	N° CHEQUES ^{1/}	% SOBRE TOTAL DE CHEQUES	VALOR ^{2/}	% SOBRE VALOR TOTAL	VR PROMEDIO POR CHEQUE	
1	0-100.000	403,6	11,95	17,88	0,1	44.291
2	100.000-200.000	313,8	9,29	47,88	0,2	152.602
3	200.000-300.000	299,5	8,86	75,22	0,3	251.171
4	300.000-400.000	220,1	6,52	77,49	0,3	352.006
5	400.000-500.000	196,7	5,82	89,71	0,3	455.993
6	500.000-1.000.000	567,4	16,79	417,71	1,5	736.249
7	1.000.000-5.000.000	929,3	27,50	2.123,92	7,8	2.285.535
8	5.000.000-10.000.000	199,4	5,90	1.440,77	5,3	7.226.740
9	10.000.000-100.000.000	224,9	6,66	6.185,80	22,6	27.508.708
10	100.000.000-1.000.000.000	21,7	0,64	5.708,14	20,9	263.120.466
11	1.000.000.000-5.000.000.000	2,1	0,06	4.515,26	16,5	2.125.830.753
12	>5.000.000.000	0,5	0,01	6.613,74	24,2	14.632.169.771
TOTAL		3.379	100,0	27.314	100,0	8.083.549

1/ MILES DE TRANSACCIONES

2/ MILES DE MILLONES \$





5. DISTRIBUCIÓN DEL COMPORTAMIENTO DEL CANJE

Se presenta a continuación las estadísticas correspondientes a la distribución del comportamiento del canje enviado al cobro en los diferentes rangos de los cheques compensados hasta marzo de 2008 con respecto al acumulado en el mismo período del año 2007:

◆ Variación porcentual en valor

Diferencia	0-500	500-1M	1M-5M	5-10M	10-100M	100-1000M	1000-5000M	>5000M	Variación
Enero	-15,2	-10,3	-5,1	-2,9	-2,7	5,8	5,0	16,8	3,7
Febrero	-11,6	-6,2	-0,6	1,0	1,4	8,6	4,3	-2,2	2,1
Marzo	-22,3	-18,4	-15,3	-15,7	-16,9	-13,4	-11,3	-10,9	-13,7
Promedio	-16,5	-11,8	-7,2	-6,1	-6,3	-0,1	-0,9	-0,1	-3,0

◆ Variación porcentual en volumen

Diferencia	0-500	500-1M	1M-5M	5-10M	10-100M	100-1000M	1000-5000M	>5000M	Variación
Enero	-16,0	-10,5	-5,7	-2,9	-3,4	4,5	4,6	12,8	-10,8
Febrero	-12,6	-6,5	-1,2	0,9	0,3	6,9	6,3	4,7	-6,9
Marzo	-23,0	-18,5	-15,5	-15,4	-17,3	-13,5	-8,7	-14,1	-19,4
Promedio	-17,3	-12,0	-7,6	-6,0	-7,1	-1,0	0,6	0,5	-12,5

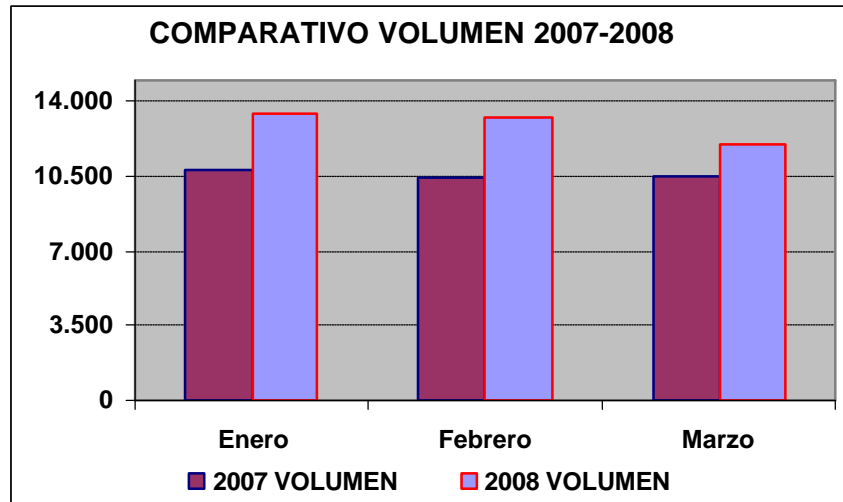
6. CHEQUES IDENTIFICADOS CON SIETES¹

Los siguientes cuadro y gráfica muestran la comparación en volumen y valor de cheques identificados en el campo a cargo con sietes hasta marzo de 2008 con respecto al año inmediatamente anterior. Para el periodo analizado estos cheques representan el 0,4% del total de registros enviados al sistema CEDEC:

VARIACIÓN CHEQUES CON SIETES						
AÑO \ MES	2007		2008		VARIACION	
	VOLUMEN	VALOR *	VOLUMEN	VALOR *	VOLUMEN	PORCENTUAL
Enero	10.820	576.567	13.405	827.027	2.585	23,9
Febrero	10.438	633.142	13.270	888.065	2.832	27,1
Marzo	10.454	1.438.360	11.984	977.797	1.530	14,6

*Valor expresado en millones de pesos

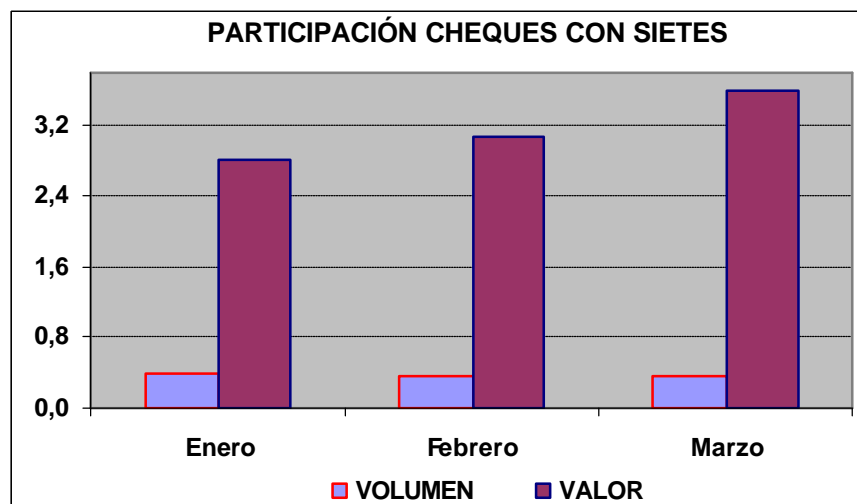
¹ Corresponde a cheques de gerencia.



Los siguientes cuadro y gráfica reflejan la participación en volumen y valor de los cheques identificados en el campo a cargo con sietes dentro del total del canje enviado al cobro durante el mes de marzo de 2008. Analizando el porcentaje de participación respecto al mismo mes del año anterior se observa un incremento ponderado del 10,5%:

PARTICIPACIÓN CHEQUES CON SIETES						
MES	CHEQUES CON SIETES		TOTAL CANJE		PARTICIPACION	
	VOLUMEN	VALOR *	VOLUMEN	VALOR *	VOLUMEN	VALOR
Enero	13.405	827.027	3.623.346	29.606.423	0,4	2,8
Febrero	13.270	888.065	3.639.413	28.885.625	0,4	3,1
Marzo	11.984	977.797	3.378.903	27.313.528	0,4	3,6

*Valor expresado en millones de pesos





7. CAUSALES DE DEVOLUCION

El siguiente cuadro presenta los porcentajes de causales de devolución sobre el total de las devoluciones efectuadas durante el mes de marzo de 2008, destacándose la causal 02 “fondos insuficientes” como la de mayor participación con un 66,6%:

Código	Causal devolución	%
2	Fondos Insuficientes	66,59%
1	Carencia absoluta de fondos	4,11%
18	Falta continuidad endosos	3,51%
33	Certificar que: Consignación del cheque en cuenta del primer beneficiario	2,63%
23	Falta sello de canje	2,51%
13	Firma no concordante con la registrada	2,29%
16	Falta sello ante firma registrada	1,44%
6	Cuenta saldada	1,43%
17	Falta endoso	1,39%
19	Identificación insuficiente del tenedor	1,37%
24	Mal remitido: no es a nuestro cargo	1,32%
8	Hay orden de no pagarlo	1,27%
26	Certificar que: Abono de cheque fiscal en cuenta de la Entidad pública beneficiaria	1,00%
	Otras causales*	9,14%

* Causales con menos de un 1% de participación



◆ **Fondos Insuficientes**

Los siguientes cuadro y grafica comparan la variación en volumen de cheques presentada por la causal de devolución “fondos insuficientes” hasta marzo de 2007 y marzo de 2008 respectivamente:

FONDOS INSUFICIENTES						
MES	2007		2008		VARIACION	
	VOLUMEN	PORCENTAJE*	VOLUMEN	PORCENTAJE*	VOLUMEN	PORCENTUAL
Enero	138.118	60,6	150.980	64,4	12.862	9,3
Febrero	131.277	60,8	148.440	64,1	17.163	13,1
Marzo	148.126	61,9	154.753	66,6	6.627	4,5

*PORCENTAJE DE PARTICIPACION DENTRO DEL TOTAL DE DEVOLUCIONES.

