



BANCO DE LA REPÚBLICA

---

CEDEC

# Informe Mensual

## ESTADÍSTICO – JUNIO 2011

Bogotá D.C., Colombia



## TABLA DE CONTENIDO

I.	COMPENSACIÓN A NIVEL NACIONAL.....	3
II.	COMPENSACIÓN ELECTRÓNICA .....	6
1.	COMPORTAMIENTO DEL CANJE ENVIADO AL COBRO.....	6
2.	COMPORTAMIENTO DEL CANJE ENVIADO EN DEVOLUCIÓN .....	10
3.	VALORES MÁXIMOS, MÍNIMOS Y PROMEDIO DEL CANJE AL COBRO Y EN DEVOLUCIÓN .....	15
4.	VALOR DE LOS CHEQUES COMPENSADOS.....	18
5.	VARIACIÓN DEL CANJE POR RANGOS DE VALOR .....	19
6.	CHEQUES IDENTIFICADOS CON SIETES.....	20
7.	CAUSALES DE DEVOLUCIÓN .....	22



## I. COMPENSACIÓN A NIVEL NACIONAL

A continuación se presenta en forma detallada por ciudad, los valores y cantidad de documentos presentados en la primera y segunda sesión de compensación para el mes de junio de 2011.

TÍTULOS VALORES COMPENSADOS A NIVEL NACIONAL JUNIO DE 2011									
CIUDAD		PRIMERA SESIÓN				SEGUNDA SESIÓN			
		CANTIDAD	%	VALOR	%	CANTIDAD	%	VALOR	%
BOGOTÁ	(1)	1.249.941	45,19%	16.380.269	54,41%	80.900	56,12%	451.914	52,56%
MEDELLIN	(1)	447.546	16,18%	4.512.537	14,99%	17.304	12,00%	96.862	11,26%
CALI	(1)	356.334	12,88%	2.663.923	8,85%	17.305	12,00%	70.171	8,16%
BARRANQUILLA	(1)	162.450	5,87%	1.512.076	5,02%	8.111	5,63%	60.752	7,07%
BUCARAMANGA	(1)	95.250	3,44%	980.159	3,26%	3.468	2,41%	21.666	2,52%
CARTAGENA	(1)	81.160	2,93%	580.061	1,93%	3.146	2,18%	20.715	2,41%
PEREIRA	(1)	45.219	1,63%	321.991	1,07%	1.446	1,00%	8.654	1,01%
CUCUTA	(2)	27.153	0,98%	192.534	0,64%	1.238	0,86%	7.305	0,85%
MANIZALES	(1)	26.571	0,96%	265.217	0,88%	790	0,55%	6.561	0,76%
SANTA MARTA	(3)	25.042	0,91%	160.625	0,53%	805	0,56%	3.434	0,40%
VILLAVICENCIO	(2)	20.506	0,74%	340.335	1,13%	1.538	1,07%	63.780	7,42%
IBAGUE	(2)	20.481	0,74%	186.227	0,62%	1.047	0,73%	6.467	0,75%
BUENAVENTURA	(3)	16.660	0,60%	74.034	0,25%	580	0,40%	2.155	0,25%
MONTERIA	(2)	16.266	0,59%	174.019	0,58%	654	0,45%	4.315	0,50%
ARMENIA	(3)	15.350	0,55%	120.605	0,40%	395	0,27%	1.549	0,18%
NEIVA	(2)	15.350	0,55%	187.252	0,62%	648	0,45%	2.808	0,33%
PASTO	(3)	14.350	0,52%	155.646	0,52%	380	0,26%	1.963	0,23%
VALLEDUPAR	(3)	10.341	0,37%	110.560	0,37%	498	0,35%	8.568	1,00%
SINCELEJO	(2)	10.101	0,37%	67.729	0,22%	291	0,20%	2.046	0,24%
POPAYAN	(3)	9.027	0,33%	79.492	0,26%	230	0,16%	1.138	0,13%
TULUÁ	(3)	8.151	0,29%	49.348	0,16%	216	0,15%	704	0,08%
APARTADÓ	(3)	8.040	0,29%	14.098	0,05%	417	0,29%	873	0,10%
TUNJA	(3)	7.768	0,28%	233.016	0,77%	200	0,14%	856	0,10%
BUGA	(3)	7.622	0,28%	33.085	0,11%	173	0,12%	455	0,05%
DUITAMA	(3)	6.841	0,25%	50.317	0,17%	256	0,18%	1.270	0,15%
BARRANCABERMEJA	(3)	6.665	0,24%	53.908	0,18%	223	0,15%	1.866	0,22%
FLORENCIA	(3)	6.121	0,22%	61.933	0,21%	208	0,14%	872	0,10%
SAN ANDRÉS	(3)	5.566	0,20%	38.617	0,13%	95	0,07%	316	0,04%
YOPAL	(3)	4.774	0,17%	101.949	0,34%	253	0,18%	1.967	0,23%
SOGAMOSO	(3)	3.385	0,12%	24.978	0,08%	128	0,09%	461	0,05%
IPIALES	(3)	3.383	0,12%	21.143	0,07%	91	0,06%	862	0,10%
GIRARDOT	(3)	3.265	0,12%	22.536	0,07%	149	0,10%	663	0,08%
RIOHACHA	(2)	2.744	0,10%	39.930	0,13%	93	0,06%	535	0,06%
ESPINAL	(3)	2.600	0,09%	26.523	0,09%	54	0,04%	248	0,03%
CARTAGO	(3)	2.384	0,09%	29.756	0,10%	131	0,09%	504	0,06%
LA DORADA	(3)	1.879	0,07%	12.079	0,04%	53	0,04%	183	0,02%
CAUCASIA	(3)	1.785	0,06%	12.332	0,04%	50	0,03%	383	0,04%
FUNDACIÓN	(3)	1.670	0,06%	3.857	0,01%	98	0,07%	304	0,04%
ARAUCA	(3)	1.543	0,06%	59.407	0,20%	27	0,02%	189	0,02%

Valores en millones de pesos

1. Compensación CEDEC
2. Compensación Cámara CUD
3. Compensación Bancos Delegados



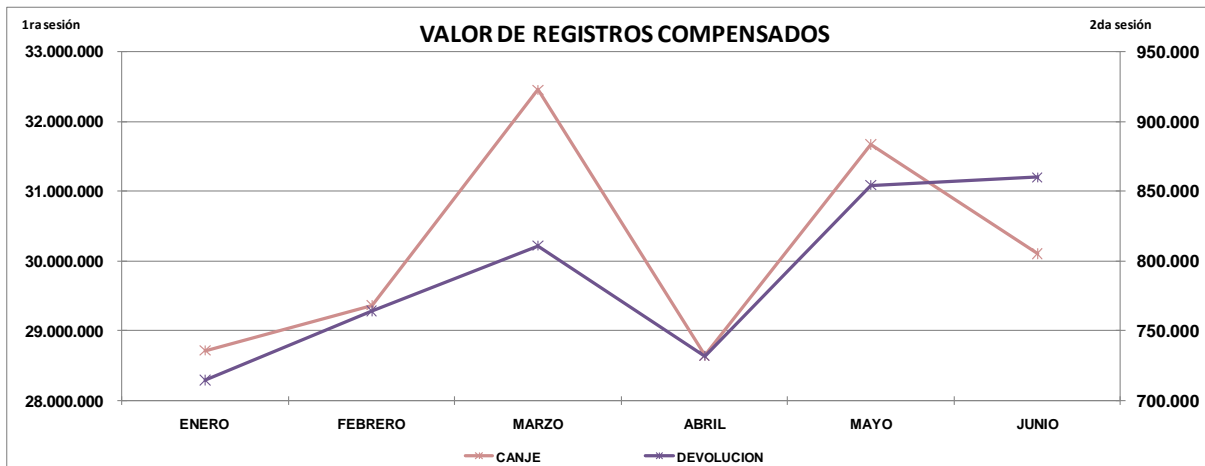
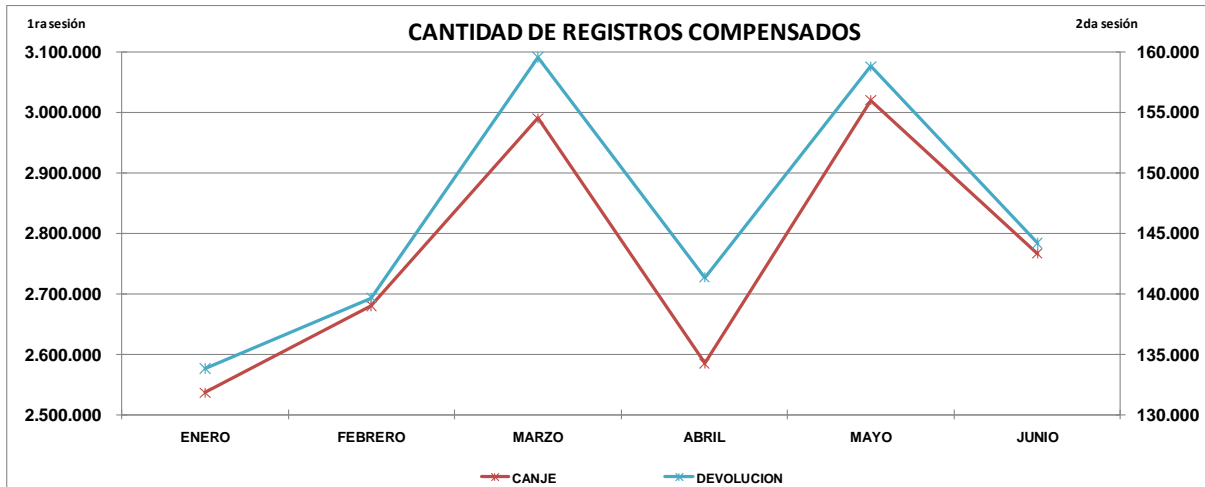
TÍTULOS VALORES COMPENSADOS A NIVEL NACIONAL JUNIO DE 2011									
CIUDAD	PRIMERA SESIÓN				SEGUNDA SESIÓN				
	CANTIDAD	%	VALOR	%	CANTIDAD	%	VALOR	%	
SAN GIL	(3)	1.194	0.04%	8.301	0.03%	21	0.01%	190	0.02%
CHIQUINQUIRÁ	(3)	1.114	0.04%	7.992	0.03%	41	0.03%	124	0.01%
QUIBDO	(2)	1.060	0.04%	16.586	0.06%	36	0.02%	279	0.03%
OCAÑA	(3)	972	0.04%	6.417	0.02%	27	0.02%	99	0.01%
PITALITO	(3)	942	0.03%	8.490	0.03%	35	0.02%	482	0.06%
GRANADA	(3)	806	0.03%	6.856	0.02%	29	0.02%	90	0.01%
PUERTO BOYACA	(3)	798	0.03%	7.647	0.03%	33	0.02%	692	0.08%
AGUACHICA	(3)	795	0.03%	6.243	0.02%	24	0.02%	80	0.01%
LETICIA	(2)	659	0.02%	5.506	0.02%	8	0.01%	11	0.00%
SOCORRO	(3)	641	0.02%	4.083	0.01%	10	0.01%	8	0.00%
GARZON	(3)	639	0.02%	7.426	0.02%	17	0.01%	467	0.05%
PAMPLONA	(3)	637	0.02%	4.599	0.02%	16	0.01%	50	0.01%
TURBO	(3)	618	0.02%	3.341	0.01%	38	0.03%	181	0.02%
PAIPA	(3)	494	0.02%	2.180	0.01%	25	0.02%	134	0.02%
MELGAR	(3)	483	0.02%	3.809	0.01%	20	0.01%	78	0.01%
PUERTO BERRIO	(3)	471	0.02%	3.588	0.01%	6	0.00%	39	0.00%
MAGANGUÉ	(3)	449	0.02%	3.117	0.01%	29	0.02%	223	0.03%
MARIQUITA	(3)	400	0.01%	2.508	0.01%	8	0.01%	54	0.01%
ZARZAL	(3)	326	0.01%	1.876	0.01%	2	0.00%	1	0.00%
BARBOSA	(3)	315	0.01%	2.493	0.01%	10	0.01%	35	0.00%
LORICA	(3)	311	0.01%	31.974	0.11%	20	0.01%	214	0.02%
SEVILLA	(3)	228	0.01%	3.124	0.01%	7	0.00%	7	0.00%
TUQUERRES	(3)	181	0.01%	2.026	0.01%	6	0.00%	7	0.00%
RIOSUCIO	(3)	173	0.01%	789	0.00%	3	0.00%	5	0.00%
<b>TOTAL</b>		<b>2.765.990</b>	<b>100%</b>	<b>30.105.072</b>	<b>100%</b>	<b>144.160</b>	<b>100%</b>	<b>859.884</b>	<b>100%</b>

Valores en millones de pesos

1. Compensación CEDEC
2. Compensación Camara CUD
3. Compensación Bancos Delegados

MES	PRIMERA SESIÓN				SEGUNDA SESIÓN			
	CANTIDAD	%	VALOR	%	CANTIDAD	%	VALOR	%
ENERO	2.535.943	15,30%	28.718.798	15,87%	133.801	15,25%	714.835	15,09%
FEBRERO	2.679.828	16,17%	29.367.002	16,23%	139.649	15,92%	764.259	16,14%
MARZO	2.990.264	18,04%	32.456.091	17,94%	159.527	18,18%	811.102	17,13%
ABRIL	2.584.562	15,59%	28.643.754	15,83%	141.348	16,11%	731.903	15,45%
MAYO	3.020.025	18,22%	31.669.260	17,50%	158.794	18,10%	854.326	18,04%
JUNIO	2.765.990	16,69%	30.105.072	16,64%	144.160	16,43%	859.884	18,16%
<b>TOTAL</b>	<b>16.576.612</b>	<b>100,00%</b>	<b>180.959.977</b>	<b>100,00%</b>	<b>877.279</b>	<b>100,00%</b>	<b>4.736.310</b>	<b>100,00%</b>
<b>PROMEDIO MENSUAL</b>	<b>2.762.769</b>		<b>30.159.996</b>		<b>146.213</b>		<b>789.385</b>	

valores en millones de pesos





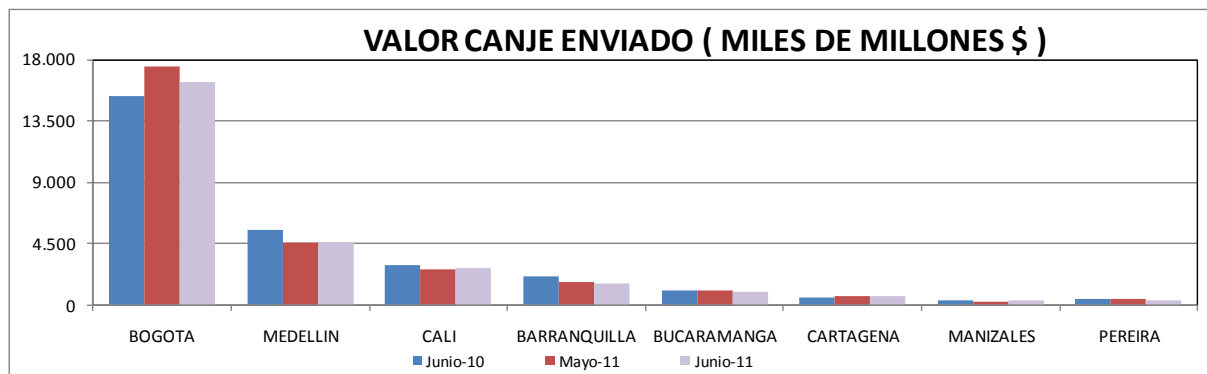
## II. COMPENSACIÓN ELECTRÓNICA

### 1. COMPORTAMIENTO DEL CANJE ENVIADO AL COBRO

#### ◆ Valor del Canje Enviado al Cobro

Se presentan a continuación estadísticas comparativas del valor de los cheques enviados al cobro durante el mes de junio de 2011, el mes inmediatamente anterior e igual mes del año 2010. La participación de Bogotá bajó al 60,18% desde el 60,96% del mes anterior y la de Medellín subió al 16,58% desde el 15,92%.

VALOR DEL CANJE ENVIADO (MILES DE MILLONES\$)							
CIUDAD	PERIODO JUNIO (2010)	MAYO (2011)	JUNIO (2011)	DIF. (JUN 11-JUN 10)		DIF. (JUN 11 - MAY 11)	
				EN VALOR	PORCENTUAL	EN VALOR	PORCENTUAL
BOGOTA	15.315	17.458	16.380	1.065	7,0	-1.078	-6,2
MEDELLIN	5.445	4.561	4.513	-932	-17,1	-48	-1,1
CALI	2.845	2.622	2.664	-181	-6,4	42	1,6
BARRANQUILLA	2.020	1.650	1.512	-508	-25,2	-138	-8,4
BUCARAMANGA	1.013	1.072	980	-33	-3,2	-92	-8,6
CARTAGENA	520	640	580	60	11,6	-60	-9,4
MANIZALES	270	242	265	-5	-1,8	23	9,4
PEREIRA	404	389	322	-82	-20,3	-67	-17,3
<b>TOTAL</b>	<b>27.833</b>	<b>28.635</b>	<b>27.216</b>	<b>-617</b>	<b>-2,2</b>	<b>-1.419</b>	<b>-5,0</b>

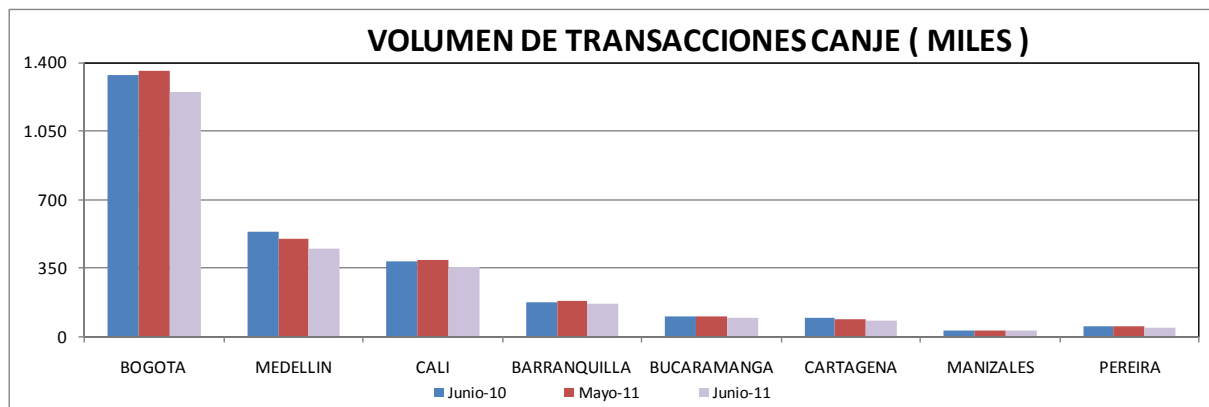




◆ **Volumen del Canje Enviado al Cobro**

Los siguientes cuadro y gráfica registran el número de cheques enviados al cobro al CEDEC durante los períodos analizados. Se destacan las sucursales de Bogotá y Medellín que tienen un porcentaje de participación del 50,71% y 18,15% respectivamente. El volumen total disminuyó con respecto al mes anterior el 8,5%, y respecto al mismo mes del año pasado el 8,6%:

VOLUMEN DE TRANSACCIONES POR CIUDAD (MILES)								
CIUDAD	PERIODO	JUNIO (2010)	MAYO (2011)	JUNIO (2011)	DIF. (JUN 11-JUN 10)		DIF. (JUN 11 - MAY 11)	
					EN VOLUMEN	PORCENTUAL	EN VOLUMEN	PORCENTUAL
BOGOTA		1.334	1.356	1.250	-84	-6,3	-106	-7,8
MEDELLIN		531	496	448	-83	-15,7	-49	-9,8
CALI		386	387	356	-29	-7,6	-31	-7,9
BARRANQUILLA		172	180	162	-9	-5,5	-17	-9,5
BUCARAMANGA		105	104	95	-9	-9,0	-9	-8,7
CARTAGENA		90	90	81	-9	-10,3	-9	-9,7
MANIZALES		30	30	27	-4	-12,7	-3,1	-10,3
PEREIRA		49	50	45	-4	-8,4	-4,7	-9,3
<b>TOTAL</b>		<b>2.697</b>	<b>2.692</b>	<b>2.464</b>	<b>-232</b>	<b>-8,6</b>	<b>-228</b>	<b>-8,5</b>

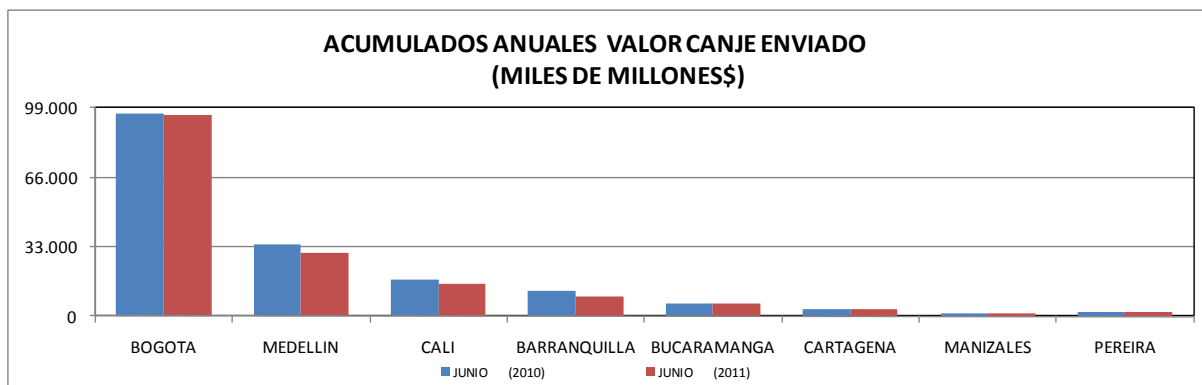




◆ **Acumulado del canje en 2011 frente al canje en 2010**

A continuación se presenta el acumulado del valor del canje al cobro registrado en el 2011, comparado con el acumulado del año anterior; la variación es negativa en un 5,4%:

ACUMULADO VALOR CANJE ENVIADO (MILES DE MILLONES \$)				
CIUDAD	PERIODO JUNIO (2010)	JUNIO (2011)	DIF. 2011-2010	
			EN VALOR	PORCENTUAL
BOGOTA	96.105	95.913	-191	-0,2
MEDELLIN	34.332	30.097	-4.235	-12,3
CALI	17.432	15.517	-1.915	-11,0
BARRANQUILLA	12.251	9.403	-2.848	-23,2
BUCARAMANGA	5.995	6.099	104	1,7
CARTAGENA	3.519	3.483	-36	-1,0
MANIZALES	1.636	1.564	-72	-4,4
PEREIRA	2.327	2.122	-205	-8,8
<b>TOTAL</b>	<b>173.598</b>	<b>164.198</b>	<b>-9.400</b>	<b>-5,4</b>

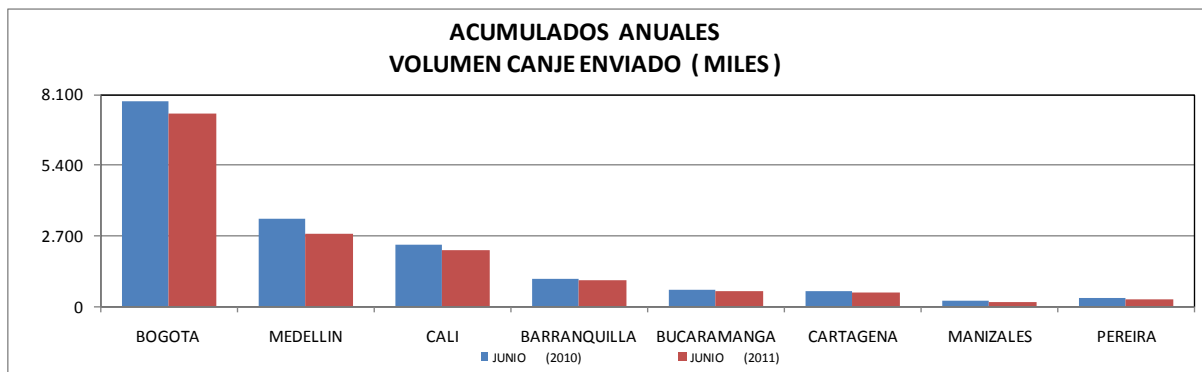






De igual manera se presenta el acumulado del volumen de cheques registrado el año 2011 con respecto al acumulado para igual periodo durante el año 2010. Para este caso el porcentaje de variación es negativo en un 8,8%:

ACUMULADO VOLUMEN CANJE ENVIADO (MILES)					
CIUDAD	PERIODO	JUNIO (2010)	JUNIO (2011)	DIF. 2011-2010	
				EN VOLUMEN	PORCENTUAL
BOGOTA		7.820	7.362	-457	-5,8
MEDELLIN		3.320	2.759	-561	-16,9
CALI		2.350	2.147	-202	-8,6
BARRANQUILLA		1.039	980	-59	-5,6
BUCARAMANGA		623	575	-47	-7,6
CARTAGENA		554	512	-42	-7,6
MANIZALES		185	164	-21	-11,5
PEREIRA		307	276	-32	-10,3
<b>TOTAL</b>		<b>16.197</b>	<b>14.776</b>	<b>-1.421</b>	<b>-8,8</b>



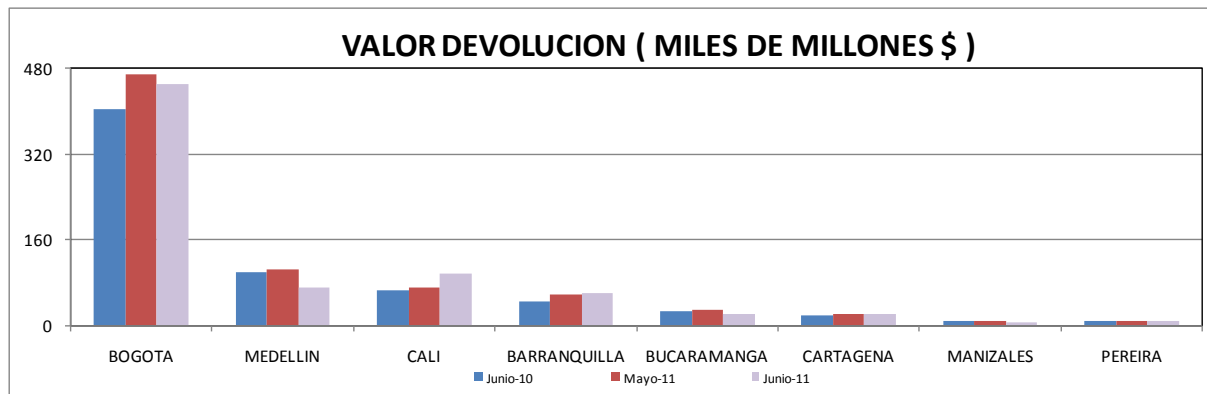


## 2. COMPORTAMIENTO DEL CANJE ENVIADO EN DEVOLUCIÓN

### ◆ Valor de la Devolución Enviada al Cobro

Se presentan a continuación estadísticas comparativas del valor de los cheques enviados en devolución durante el mes de junio de 2011, durante el mes anterior y durante igual mes del año 2010:

VALOR DEVOLUCION ENVIADA (MILES DE MILLONES \$)							
CIUDAD	PERIODO JUNIO (2010)	MAYO (2011)	JUNIO (2011)	DIF. (JUN 11-JUN 10)		DIF. (JUN 11 - MAY 11)	
				EN VALOR	PORCENTUAL	EN VALOR	PORCENTUAL
BOGOTA	403	470	452	48	12,0	-18	-3,8
MEDELLIN	99	105	70	-29	-29,3	-35	-33,0
CALI	65	71	97	32	49,0	26	35,8
BARRANQUILLA	46	57	61	15	33,2	4	7,0
BUCARAMANGA	26	28	22	-4	-16,1	-6	-22,5
CARTAGENA	18	20	21	2	12,2	0	1,5
MANIZALES	7,4	8,0	6,6	-1	-11,5	-1	-17,8
PEREIRA	8,4	9,3	8,7	0	3,2	-1	-7,0
<b>TOTAL</b>	<b>673</b>	<b>768</b>	<b>737</b>	<b>64</b>	<b>9,5</b>	<b>-31</b>	<b>-4,0</b>

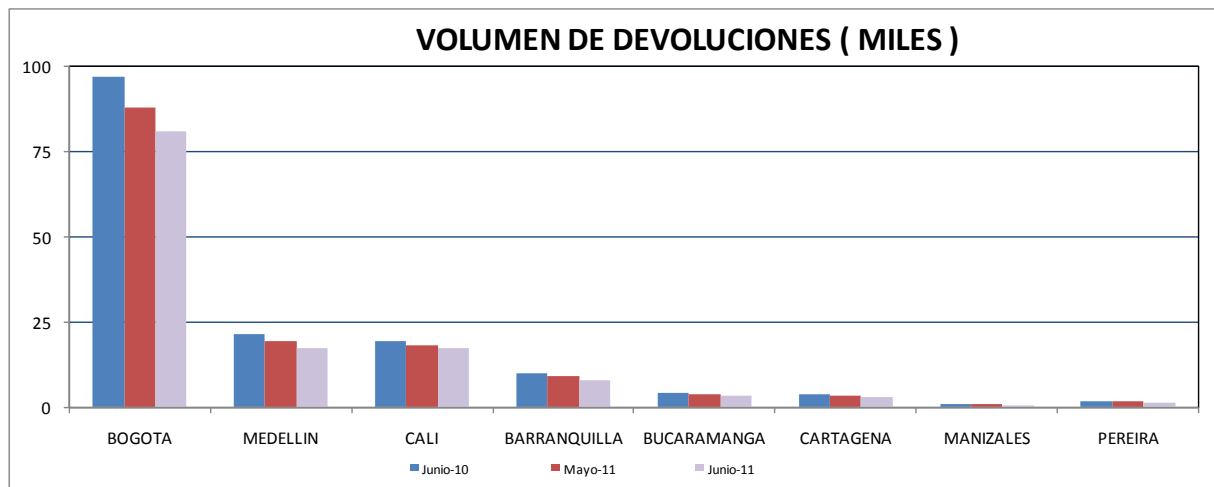




◆ **Volumen del Canje Enviado en Devolución**

Los siguientes cuadro y gráfica registran el número de cheques enviados en devolución al CEDEC durante el período analizado; la variación es negativa respecto al mismo mes del año anterior y respecto al mes anterior:

VOLUMEN DE TRANSACCIONES (MILES)								
CIUDAD	PERIODO	JUNIO (2010)	MAYO (2011)	JUNIO (2011)	DIF. (JUN 11-JUN 10)		DIF. (JUN 11 - MAY 11)	
					EN VOLUMEN	PORCENTUAL	EN VOLUMEN	PORCENTUAL
BOGOTA		97	88	81	-16,1	-16,6	-7,2	-8,2
MEDELLIN		21	20	17	-4,0	-18,9	-2,3	-11,9
CALI		20	18	17	-2,3	-11,6	-1,1	-6,0
BARRANQUILLA		10	9	8	-2,1	-20,4	-1,1	-12,4
BUCARAMANGA		4	4	3	-0,7	-15,8	-0,5	-12,6
CARTAGENA		4	4	3	-0,7	-18,5	-0,4	-10,1
MANIZALES		1,0	0,9	0,8	-0,2	-21,7	-0,09	-10,2
PEREIRA		1,9	1,7	1,4	-0,4	-23,0	-0,23	-13,6
<b>TOTAL</b>		<b>159</b>	<b>145</b>	<b>132</b>	<b>-26,5</b>	<b>-16,7</b>	<b>-13</b>	<b>-8,9</b>



◆ **Porcentaje de Devolución**

El siguiente cuadro registra el valor y número de los cheques devueltos durante los meses de mayo y junio de 2011, como porcentaje del respectivo canje enviado al cobro:

PORCENTAJE DE DEVOLUCION MAYO - JUNIO 2011 / VALOR						
SUCURSAL	MAYO (2011)		JUNIO (2011)		PORCENTAJE	
	CANJE	DEVOLUCION	CANJE	DEVOLUCION	%DEV/Mayo 11	%DEV/Junio 11
BOGOTA	17.458	470	16.380	452	2,7	2,8
MEDELLIN	4.561	105	4.513	70	2,3	1,6
CALI	2.622	71	2.664	97	2,7	3,6
BARRANQUILLA	1.650	57	1.512	61	3,4	4,0
BUCARAMANGA	1.072	28	980	22	2,6	2,2
CARTAGENA	640	20	580	21	3,2	3,6
MANIZALES	242	8	265	7	3,3	2,5
PEREIRA	389	9	322	9	2,4	2,7
<b>TOTAL</b>	<b>28.635</b>	<b>768</b>	<b>27.216</b>	<b>737</b>	<b>2,7</b>	<b>2,7</b>

MILES DE MILLONES DE PESOS

PORCENTAJE DE DEVOLUCION MAYO - JUNIO 2011 / VOLUMEN						
SUCURSAL	MAYO (2011)		JUNIO (2011)		PORCENTAJE	
	CANJE	DEVOLUCION	CANJE	DEVOLUCION	%DEV/Mayo 11	%DEV/Junio 11
BOGOTA	1.356	88	1.250	81	6,5	6,5
MEDELLIN	496	20	448	17	4,0	3,9
CALI	387	18	356	17	4,8	4,9
BARRANQUILLA	180	9	162	8	5,2	5,0
BUCARAMANGA	104	4	95	3	3,8	3,6
CARTAGENA	90	4	81	3	3,9	3,9
MANIZALES	30	1	27	1	3,0	3,0
PEREIRA	50	2	45	1	3,4	3,2
<b>TOTAL</b>	<b>2.692</b>	<b>145</b>	<b>2.464</b>	<b>132</b>	<b>5,4</b>	<b>5,4</b>

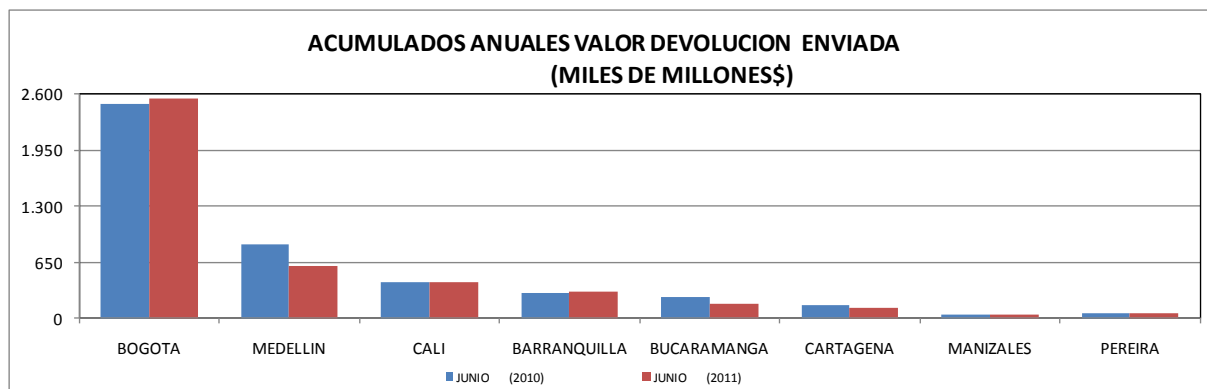
MILES DE TRANSACCIONES



◆ **Acumulado de la devolución en 2011 frente al 2010**

A continuación se presenta el acumulado del valor del canje en devolución durante el año 2011 frente a igual periodo del año 2010, puede apreciarse una disminución del 6% propiciada básicamente por Medellín y Bucaramanga:

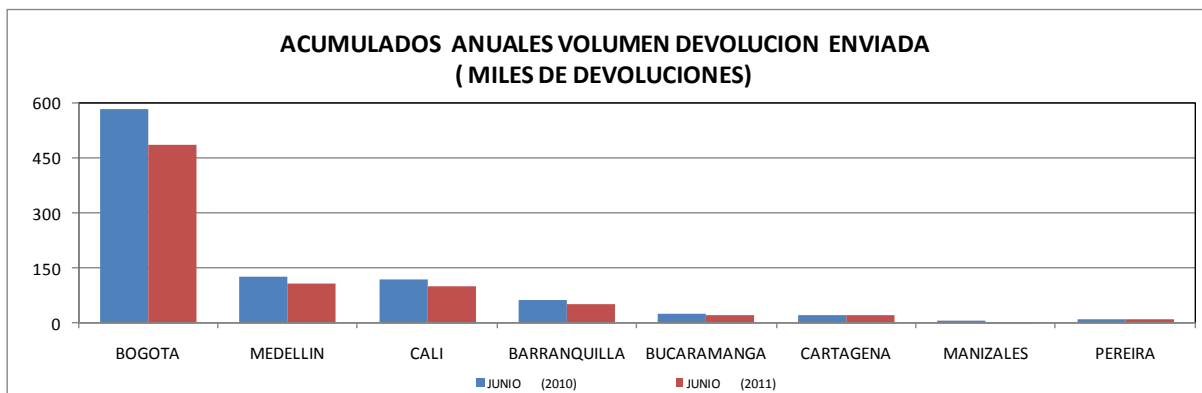
ACUMULADO VALOR DEVOLUCION ENVIADA (MILES DE MILLONES \$)					
CIUDAD	PERIODO	JUNIO (2010)	JUNIO (2011)	DIF. 2011-2010	
				EN VALOR	PORCENTUAL
BOGOTA		2.488	2.548	60	2,4
MEDELLIN		852	614	-239	-28,0
CALI		416	418	2	0,4
BARRANQUILLA		288	317	29	10,1
BUCARAMANGA		251	163	-88	-35,1
CARTAGENA		146	114	-32	-21,9
MANIZALES		36	38	2	5,1
PEREIRA		54	51	-3	-6,4
<b>TOTAL</b>		<b>4.532</b>	<b>4.262</b>	<b>-270</b>	<b>-6,0</b>





De igual manera se presenta el acumulado del volumen de cheques devueltos durante el año 2011 con respecto al acumulado para igual período del 2010, se observa un decrecimiento del 16,3%, superior a la disminución que presenta el canje al cobro:

ACUMULADO VOLUMEN DEVOLUCION ENVIADA (MILES)					
CIUDAD	PERIODO	JUNIO (2010)	JUNIO (2011)	DIF. 2011-2010	
				EN VOLUMEN	PORCENTUAL
BOGOTA		585	485	-100	-17,1
MEDELLIN		128	109	-19	-15,1
CALI		119	102	-18	-14,9
BARRANQUILLA		63	53	-10	-15,7
BUCARAMANGA		26	22	-4	-16,0
CARTAGENA		23	20	-3	-13,4
MANIZALES		5	5	-1	-13,2
PEREIRA		11	9	-2	-15,7
<b>TOTAL</b>		<b>960</b>	<b>804</b>	<b>-157</b>	<b>-16,3</b>



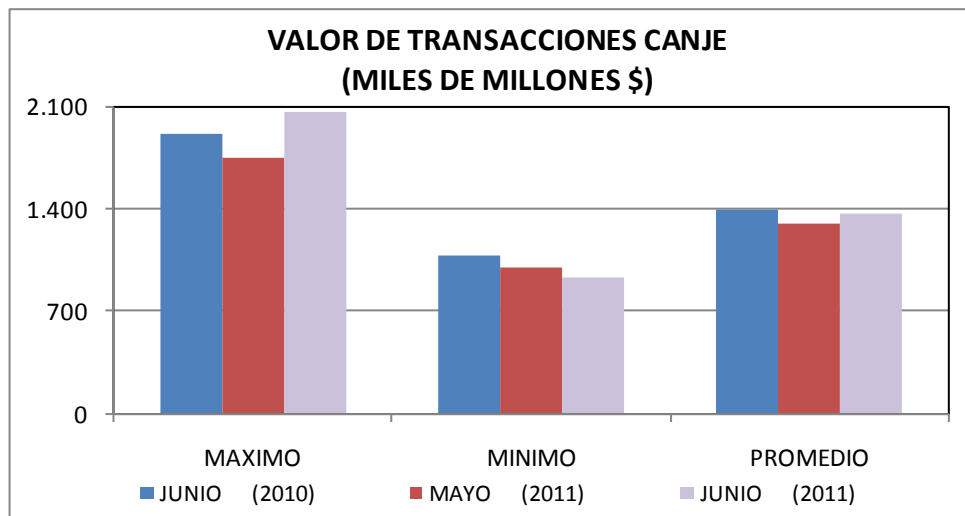


### 3. VALORES MÁXIMOS, MÍNIMOS Y PROMEDIO DEL CANJE AL COBRO Y EN DEVOLUCIÓN

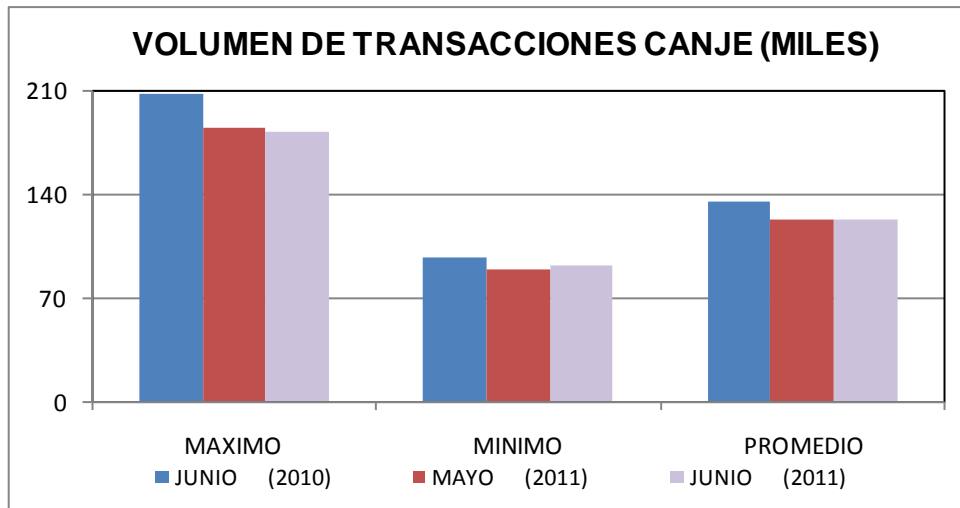
Los siguientes cuadros y gráficas registran los valores máximos, mínimos y promedio de valor y volumen del canje al cobro y en devolución del mes de junio de 2011, comparados con el mismo mes del año pasado y con el mes inmediatamente anterior.

#### ◆ Canje al Cobro

VALOR DE TRANSACCIONES CANJE (MILES DE MILLONES \$)							
MES	JUNIO (2010)	MAYO (2011)	JUNIO (2011)	DIF. (JUN 11-JUN 10)		DIF. (JUN 11 - MAY 11)	
				EN VALOR	PORCENTUAL	EN VALOR	PORCENTUAL
MAXIMO	1.911	1.747	2.057	146	7,6	311	17,8
MINIMO	1.075	1.002	936	-139	-13,0	-66	-6,6
PROMEDIO	1.392	1.302	1.361	-31	-2,2	59	4,5



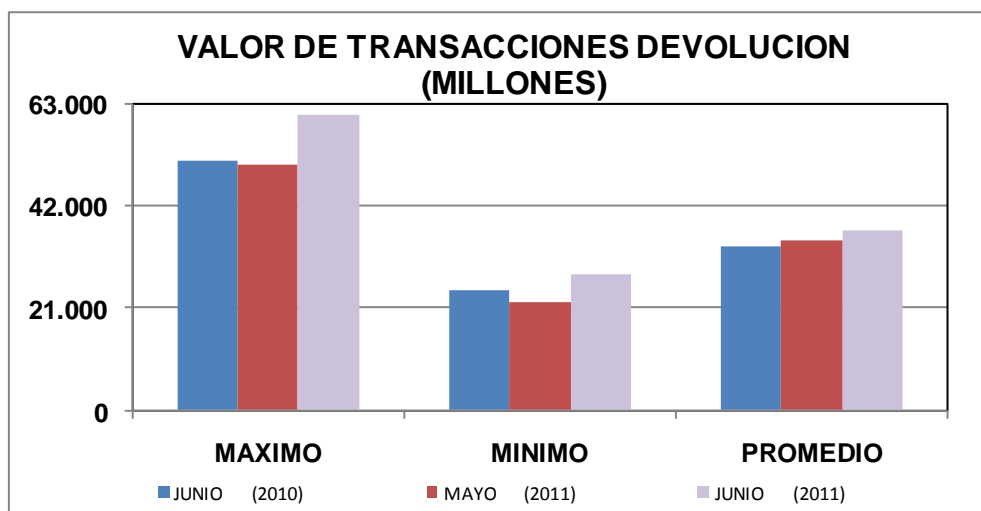
VOLUMEN DE TRANSACCIONES CANJE (MILES)							
MES	JUNIO (2010)	MAYO (2011)	JUNIO (2011)	DIF. (JUN 11-JUN 10)		DIF. (JUN 11 - MAY 11)	
				EN VOLUMEN	PORCENTUAL	EN VOLUMEN	PORCENTUAL
MAXIMO	208	184	182	-26	-12,3	-2	-1,0
MINIMO	97	88	92	-4	-4,6	4	4,2
PROMEDIO	135	122	123	-12	-8,6	1	0,7



◆ **Canje en Devolución**

**VALOR DE TRANSACCIONES DEVOLUCION (MILLONES)**

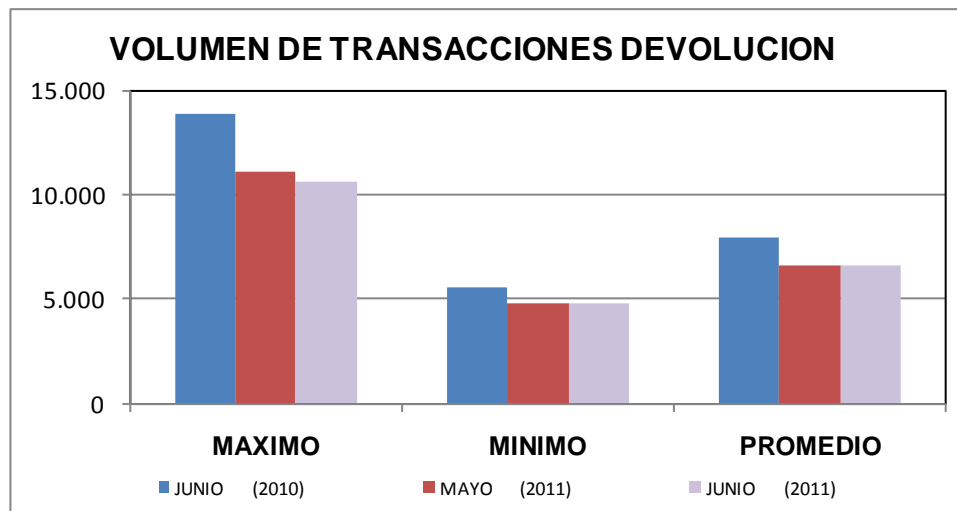
MES	JUNIO (2010)	MAYO (2011)	JUNIO (2011)	DIF. (JUN 11-JUN 10)		DIF. (JUN 11 - MAY 11)	
				EN VALOR	PORCENTUAL	EN VALOR	PORCENTUAL
MAXIMO	51.082	50.469	60.821	9.738	19,1	10.352	20,5
MINIMO	24.572	22.132	27.932	3.360	13,7	5.801	26,2
PROMEDIO	33.670	34.922	36.865	3.195	9,5	1.943	5,6







VOLUMEN DE TRANSACCIONES DEVOLUCION							
MES	JUNIO (2010)	MAYO (2011)	JUNIO (2011)	DIF. (JUN 11-JUN 10)		DIF. (JUN 11 - MAY 11)	
				EN VOLUMEN	PORCENTUAL	EN VOLUMEN	PORCENTUAL
MAXIMO	13.928	11.061	10.669	-3.259	-23,4	-392	-3,5
MINIMO	5.571	4.773	4.842	-729	-13,1	69	1,4
PROMEDIO	7.948	6.611	6.624	-1.324	-16,7	13	0,2





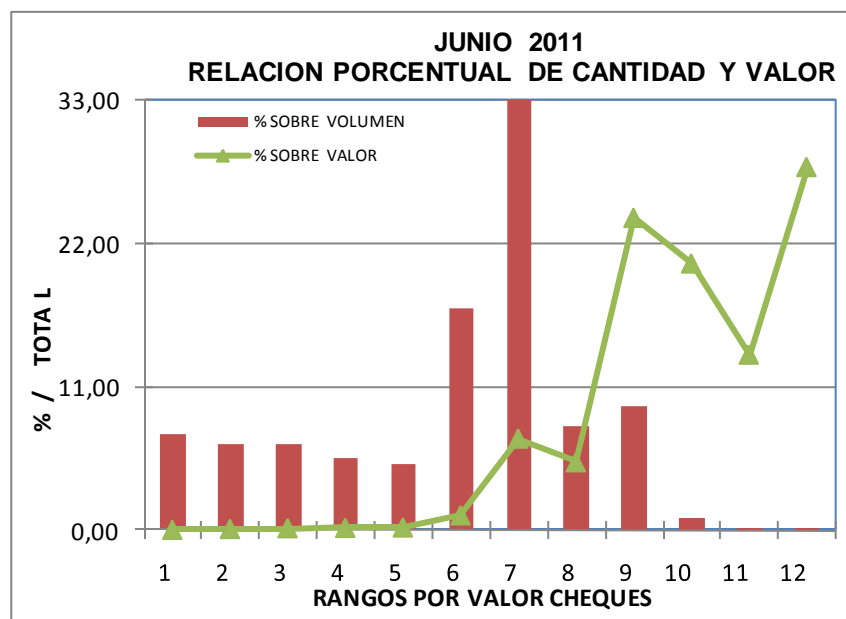
#### 4. VALOR DE LOS CHEQUES COMPENSADOS

Se presentan a continuación las estadísticas correspondientes a la distribución del número y valor de los cheques compensados en junio de 2011, de acuerdo con los diferentes rangos de sus valores individuales. Es notoria la participación dentro del volumen total de cheques de aquellos documentos cuyo valor se ubica en el rango de \$1 a \$5 millones de pesos, que representan cerca de la tercera parte del total, mientras que la mayor participación en valor se presenta para los cheques con valores superiores a los \$5.000 millones de pesos, con un 27,9% sobre el total:

VALOR DE LOS CHEQUES COMPENSADOS						
RANGO	N° CHEQUES <sup>1/</sup>	% SOBRE TOTAL DE CHEQUES	VALOR <sup>2/</sup>	% SOBRE VALOR TOTAL	VR PROMEDIO POR CHEQUE	
1	0-100.000	182,0	7,39	8,76	0,0	48.137
2	100.000-200.000	164,3	6,67	25,07	0,1	152.560
3	200.000-300.000	163,2	6,62	41,32	0,2	253.143
4	300.000-400.000	137,0	5,56	48,23	0,2	352.071
5	400.000-500.000	126,7	5,14	57,80	0,2	456.224
6	500.000-1.000.000	420,0	17,04	310,84	1,1	740.092
7	1.000.000-5.000.000	816,0	33,11	1.916,02	7,0	2.347.985
8	5.000.000-10.000.000	196,7	7,98	1.421,50	5,2	7.228.466
9	10.000.000-100.000.000	234,0	9,49	6.534,99	24,0	27.929.675
10	100.000.000-1.000.000.000	22,3	0,91	5.580,50	20,5	249.787.340
11	1.000.000.000-5.000.000.000	1,7	0,07	3.673,46	13,5	2.127.075.943
12	>5.000.000.000	0,5	0,02	7.597,74	27,9	16.374.443.883
<b>TOTAL</b>		<b>2.464</b>	<b>100,0</b>	<b>27.216</b>	<b>100,0</b>	<b>11.043.438</b>

1/ MILES DE TRANSACCIONES

2/ MILES DE MILLONES \$





## 5. VARIACIÓN DEL CANJE POR RANGOS DE VALOR

Se presentan a continuación estadísticas correspondientes a la variación del canje al cobro, de acuerdo con sus rangos de valor y volumen, respecto al año anterior:

### ◆ Variación porcentual en valor

Mes \ Rango	0-500	500-1M	1M-5M	5-10M	10-100M	100-1000M	1000-5000M	>5000M	Variación
Enero	-12,6	-5,1	0,1	1,9	4,3	-3,4	-16,7	-6,5	-4,8
Febrero	-15,8	-9,3	-3,2	-0,7	2,3	-8,2	-22,7	-17,6	-10,6
Marzo	-18,6	-12,4	-5,0	-1,7	1,4	-9,3	-13,7	-9,0	-7,0
Abril	-19,4	-13,0	-5,1	0,7	2,4	-13,0	-20,7	-0,3	-6,3
Mayo	-9,5	-1,2	7,3	13,9	12,9	-3,6	-13,3	-7,9	-1,2
Junio	-15,8	-8,3	-0,1	4,8	4,9	-10,5	-20,5	9,7	-2,2
Promedio	-15,4	-8,3	-1,0	3,1	4,7	-8,1	-17,9	-5,9	-5,4

### ◆ Variación porcentual en volumen

Mes \ Rango	0-500	500-1M	1M-5M	5-10M	10-100M	100-1000M	1000-5000M	>5000M	Variación
Enero	-17,0	-5,3	-0,7	1,8	3,7	0,1	-17,1	-7,7	-7,1
Febrero	-19,7	-9,5	-4,1	-0,8	2,0	-4,6	-22,4	-9,7	-10,0
Marzo	-21,8	-12,7	-6,0	-1,7	0,4	-5,3	-14,7	-18,5	-12,1
Abril	-23,0	-13,2	-6,3	0,3	1,5	-8,3	-21,8	-19,4	-12,6
Mayo	-14,9	-1,6	6,1	14,3	13,6	1,4	-16,2	-16,8	-1,9
Junio	-19,3	-9,5	-2,2	3,8	4,1	-4,1	-19,1	-8,1	-8,6
Promedio	-19,3	-8,7	-2,3	2,9	4,2	-3,5	-18,5	-13,6	-8,8

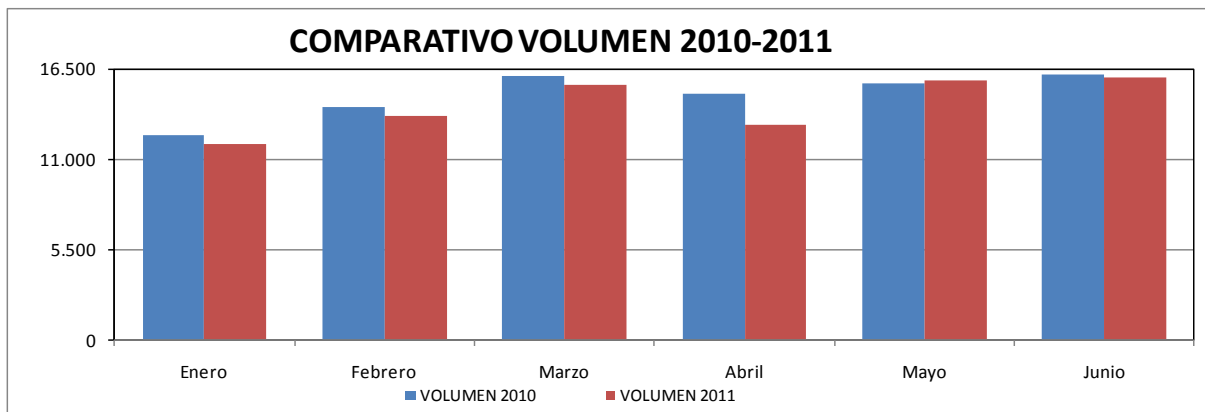


## 6. CHEQUES IDENTIFICADOS CON SIETES<sup>1</sup>

Los siguientes cuadro y gráfica muestran la comparación en volumen y valor de cheques identificados en el campo a cargo con sietes durante el mes de junio del año 2011 con respecto al año inmediatamente anterior. Para el período analizado estos cheques representan el 0,6% del total de registros enviados al sistema CEDEC:

VARIACIÓN CHEQUES CON SIETES						
MES	2010		2011		VARIACION	
	VOLUMEN	VALOR *	VOLUMEN	VALOR *	VOLUMEN	PORCENTUAL
Enero	12.470	1.220.682	11.886	755.145	-584	-4,7
Febrero	14.185	1.413.302	13.571	943.531	-614	-4,3
Marzo	16.050	1.720.047	15.509	1.037.414	-541	-3,4
Abril	14.928	1.240.825	13.077	769.470	-1.851	-12,4
Mayo	15.598	1.276.693	15.809	882.038	211	1,4
Junio	16.137	1.236.477	15.972	1.048.258	-165	-1,0

\*Valor expresado en millones de pesos



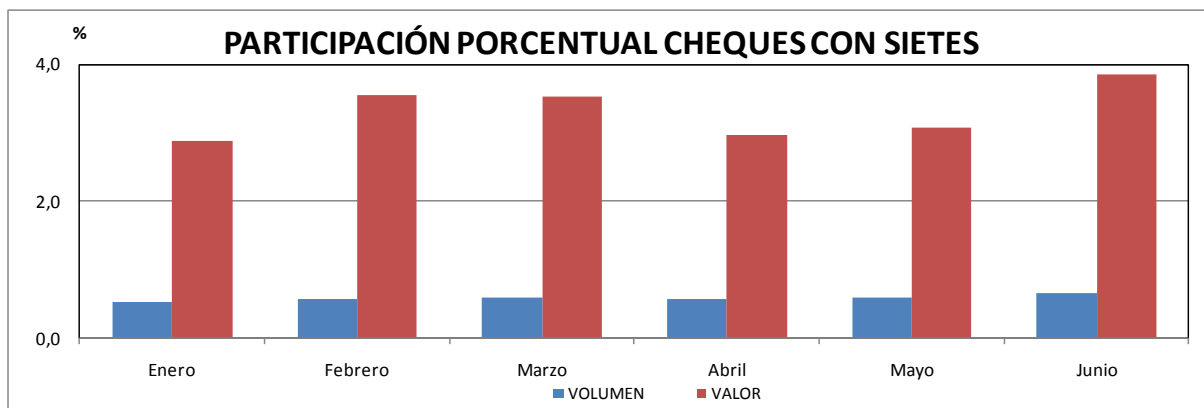
<sup>1</sup> Corresponde a cheques de gerencia.



Los siguientes cuadro y gráfica reflejan la participación en volumen y valor de los cheques identificados en el campo a cargo con setes dentro del total del canje enviado al cobro durante el mes de junio del año 2011.

PARTICIPACIÓN CHEQUES CON SIETES						
MES	CHEQUES CON SIETES		TOTAL CANJE		PARTICIPACION	
	VOLUMEN	VALOR *	VOLUMEN	VALOR *	VOLUMEN	VALOR
Enero	11.886	755.145	2.257.690	26.315.312	0,5	2,9
Febrero	13.571	943.531	2.397.092	26.609.335	0,6	3,5
Marzo	15.509	1.037.414	2.658.900	29.368.020	0,6	3,5
Abril	13.077	769.470	2.305.548	26.053.273	0,6	3,0
Mayo	15.809	882.038	2.692.392	28.635.386	0,6	3,1
Junio	15.972	1.048.258	2.464.471	27.216.233	0,6	3,9

\*Valor expresado en millones de pesos





## 7. CAUSALES DE DEVOLUCIÓN

El siguiente cuadro presenta los porcentajes de causales de devolución sobre el total de las devoluciones efectuadas durante el mes de junio de 2011, destacándose la causal 02 “fondos insuficientes” como la de mayor participación con un 60,07%; no se efectuaron devoluciones por causales inexistentes:

Código	Causal devolución	%
2	Fondos Insuficientes	60,07%
18	Falta continuidad endosos	8,28%
12	Firma no registrada	5,23%
23	Falta sello de canje	2,98%
33	Certificar que: Consignación del cheque en cuenta del primer beneficiario	2,89%
16	Falta sello ante firma registrada	2,09%
24	Mal remitido: no es a nuestro cargo	2,08%
8	Hay orden de no pagarlo	1,55%
26	Certificar que: Abono de cheque fiscal en cuenta de la Entidad pública beneficiaria	1,33%
22	Falta cantidad en letras y/o números	1,32%
14	Faltan firmas de...	1,28%
7	Saldo Embargado	1,27%
21	Instrumento enmendado	1,11%
25	Preséntese en nuestra oficina de giros	1,04%
1	Carencia absoluta de fondos	1,00%
6	Cuenta saldada	0,94%
34	Certificar que: Abono en cuenta	0,84%
17	Falta endoso	0,68%
9	Presentación del cheque seis (6) meses después de librado	0,57%
31	Mal remitido – Código de ruta errado o de otra plaza (24d)	0,47%
27	Valor inconsistente entre el registro y el cheque	0,46%
4	Librado en chequera ajena	0,44%
13	Firma no concordante con la registrada	0,38%
29	Mal remitido – Cuenta errada (24b)	0,36%
28	Mal remitido – Registro electrónico sin documento físico (24a)	0,29%
30	Mal remitido – Número de cheque errado (24c)	0,25%
19	Identificación insuficiente del tenedor	0,23%
15	Falta protector registrado	0,22%
5	Cuenta cancelada	0,18%
11	Instrumento aparentemente falsificado	0,11%
20	Tenedor distinto al beneficiario	0,06%
32	Mal remitido – Código de transito errado o de otro banco (24e)	0,00%
0	No existe	0,00%
3	Pagado parcialmente	0,00%
10	Quiebra, liquidación o concurso del girador	0,00%



◆ **Fondos Insuficientes**

Los siguientes cuadro y gráfica comparan la variación en volumen de cheques presentada por la causal de devolución “fondos insuficientes” hasta el mes de junio de los años 2010 y 2011:

FONDOS INSUFICIENTES							
MES	AÑO	2010		2011		VARIACION	
		VOLUMEN	PORCENTAJE*	VOLUMEN	PORCENTAJE*	VOLUMEN	PORCENTUAL
Enero		88.205	60,5	72.413	59,1	-15.792	-17,9
Febrero		89.357	59,9	74.899	58,4	-14.458	-16,2
Marzo		116.209	63,1	88.185	60,3	-28.024	-24,1
Abril		102.668	64,0	78.744	60,9	-23.924	-23,3
Mayo		104.252	64,4	88.441	60,9	-15.811	-15,2
Junio		101.082	63,6	79.580	60,1	-21.502	-21,3

\*PORCENTAJE DE PARTICIPACION DENTRO DEL TOTAL DE DEVOLUCIONES.

