



BANCO DE LA REPÚBLICA

CEDEC

Informe Mensual

ESTADISTICO – JUNIO 2009

Bogotá D.C., Colombia



TABLA DE CONTENIDO

I.	COMPENSACIÓN A NIVEL NACIONAL.....	3
II.	COMPENSACIÓN ELECTRÓNICA	6
1.	COMPORTAMIENTO DEL CANJE ENVIADO AL COBRO.....	6
2.	COMPORTAMIENTO DEL CANJE ENVIADO EN DEVOLUCIÓN	10
3.	VALORES MÁXIMOS, MÍNIMOS Y PROMEDIO DEL CANJE AL COBRO Y LA DEVOLUCIÓN	15
4.	VALOR DE LOS CHEQUES COMPENSADOS.....	18
5.	VARIACIÓN DEL CANJE POR RANGOS DE VALOR	19
6.	CHEQUES IDENTIFICADOS CON SIETES.....	20
7.	CAUSALES DE DEVOLUCIÓN	22



I. COMPENSACIÓN A NIVEL NACIONAL

A continuación se presenta en forma detallada por ciudad, los valores y cantidad de documentos presentados en la primera y segunda sesión de compensación para el mes de junio de 2009.

TÍTULOS VALORES COMPENSADOS A NIVEL NACIONAL JUNIO DE 2009									
CIUDAD		PRIMERA SESIÓN				SEGUNDA SESIÓN			
		CANTIDAD	%	VALOR	%	CANTIDAD	%	VALOR	%
BOGOTÁ	(1)	1.454.520	42,81%	17.631.435	54,68%	123.358	55,99%	544.860	54,77%
MEDELLIN	(1)	636.156	18,72%	4.834.272	14,99%	26.767	12,15%	132.187	13,29%
CALI	(1)	440.262	12,96%	2.885.017	8,95%	25.226	11,45%	79.463	7,99%
BARRANQUILLA	(1)	194.368	5,72%	1.837.738	5,70%	13.404	6,08%	60.314	6,06%
BUCARAMANGA	(1)	116.187	3,42%	1.016.684	3,15%	5.220	2,37%	25.774	2,59%
CARTAGENA	(1)	96.179	2,83%	572.485	1,78%	4.544	2,06%	24.434	2,46%
PEREIRA	(1)	58.269	1,72%	398.300	1,24%	2.526	1,15%	10.631	1,07%
MANIZALES	(1)	36.391	1,07%	253.773	0,79%	1.075	0,49%	6.223	0,63%
SANTA MARTA	(3)	36.041	1,06%	138.392	0,43%	1.385	0,63%	5.349	0,54%
CUCUTA	(2)	34.093	1,00%	293.426	0,91%	1.802	0,82%	15.128	1,52%
IBAGUE	(2)	25.186	0,74%	195.340	0,61%	1.602	0,73%	9.895	0,99%
VILLAVICENCIO	(2)	22.390	0,66%	219.573	0,68%	2.067	0,94%	9.043	0,91%
MONTERIA	(2)	20.440	0,60%	155.118	0,48%	1.126	0,51%	6.800	0,68%
ARMENIA	(2)	18.478	0,54%	101.321	0,31%	792	0,36%	3.196	0,32%
NEIVA	(3)	17.489	0,51%	243.867	0,76%	954	0,43%	3.735	0,38%
PASTO	(2)	16.773	0,49%	157.461	0,49%	634	0,29%	3.151	0,32%
BUENAVENTURA	(3)	16.234	0,48%	73.159	0,23%	629	0,29%	2.721	0,27%
VALLEDUPAR	(3)	12.287	0,36%	87.434	0,27%	599	0,27%	3.404	0,34%
SINCELEJO	(3)	12.276	0,36%	89.261	0,28%	450	0,20%	2.907	0,29%
TOLUÁ	(3)	11.832	0,35%	61.633	0,19%	388	0,18%	890	0,09%
POPAYAN	(3)	10.877	0,32%	78.681	0,24%	429	0,19%	2.025	0,20%
APARTADÓ	(3)	9.992	0,29%	16.115	0,05%	526	0,24%	1.678	0,17%
TUNJA	(3)	9.686	0,29%	160.304	0,50%	465	0,21%	1.738	0,17%
BUGA	(3)	9.042	0,27%	59.183	0,18%	258	0,12%	18.114	1,82%
BARRANCABERMEJA	(3)	7.925	0,23%	48.956	0,15%	291	0,13%	1.518	0,15%
FLORENCIA	(3)	6.802	0,20%	39.191	0,12%	271	0,12%	2.537	0,26%
SAN ANDRES	(3)	6.515	0,19%	31.969	0,10%	178	0,08%	461	0,05%
DUITAMA	(3)	6.339	0,19%	34.627	0,11%	548	0,25%	1.600	0,16%
CARTAGO	(3)	5.046	0,15%	33.132	0,10%	195	0,09%	897	0,09%
YOPAL	(3)	4.763	0,14%	85.942	0,27%	333	0,15%	1.852	0,19%
GIRARDOT	(3)	4.041	0,12%	22.135	0,07%	235	0,11%	1.013	0,10%
SOGAMOSO	(3)	3.548	0,10%	24.561	0,08%	235	0,11%	779	0,08%
RIOHACHA	(3)	3.329	0,10%	34.846	0,11%	121	0,05%	541	0,05%
IPIALES	(2)	3.304	0,10%	19.822	0,06%	148	0,07%	699	0,07%
ESPINAL	(2)	2.517	0,07%	77.334	0,24%	85	0,04%	478	0,05%
CAUCACIA	(3)	2.469	0,07%	22.487	0,07%	134	0,06%	452	0,05%
FUNDACIÓN	(3)	2.223	0,07%	3.760	0,01%	192	0,09%	388	0,04%
LA DORADA	(3)	2.008	0,06%	10.723	0,03%	106	0,05%	1.131	0,11%

Valores en millones de pesos
1. Compensación CEDEC
2. Compensación Cámara CLD
3. Compensación Bancos Delegados



TITULOS VALORES COMPENSADOS A NIVEL NACIONAL JUNIO DE 2009

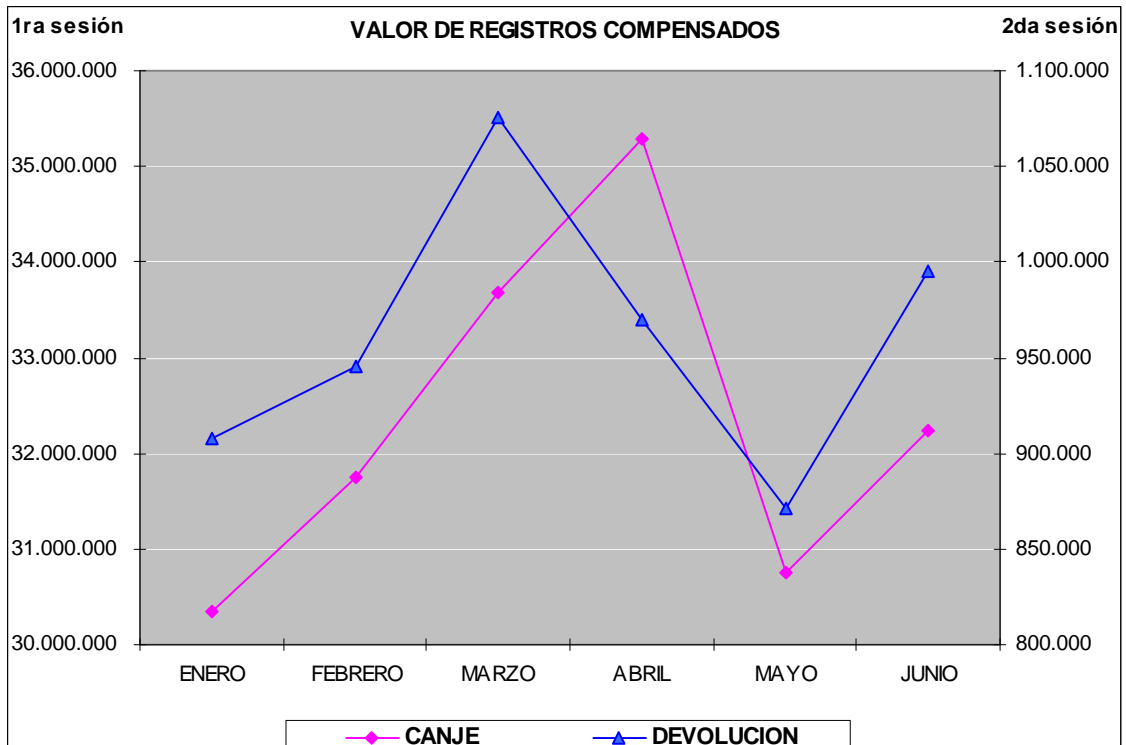
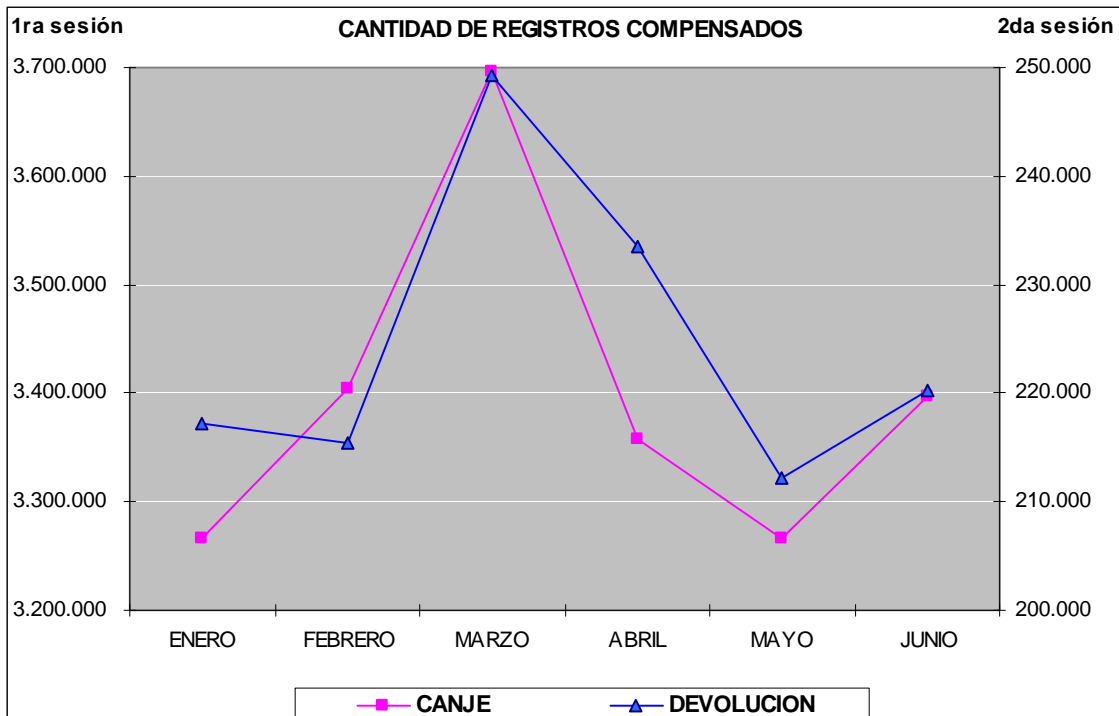
CIUDAD		PRIMERA SESIÓN				SEGUNDA SESIÓN			
		CANTIDAD	%	VALOR	%	CANTIDAD	%	VALOR	%
ARAUCA	(3)	1.566	0,05%	47.303	0,15%	45	0,02%	851	0,09%
SAN GIL	(3)	1.521	0,04%	7.187	0,02%	47	0,02%	242	0,02%
CHIQUINIRÁ	(3)	1.389	0,04%	8.359	0,03%	115	0,05%	456	0,05%
QUIBDO	(2)	1.366	0,04%	17.253	0,05%	48	0,02%	469	0,05%
OCAÑA	(3)	1.366	0,04%	9.346	0,03%	64	0,03%	555	0,06%
AGUACHICA	(3)	1.339	0,04%	6.225	0,02%	59	0,03%	188	0,02%
ACACIAS	(3)	1.292	0,04%	8.405	0,03%	98	0,04%	307	0,03%
TURBO	(3)	1.114	0,03%	6.427	0,02%	102	0,05%	350	0,04%
PITALITO	(3)	993	0,03%	7.846	0,02%	53	0,02%	244	0,02%
GRANADA	(2)	896	0,02%	7.154	0,02%	55	0,02%	245	0,02%
LETICIA	(3)	770	0,02%	3.519	0,01%	14	0,01%	37	0,00%
PUERTO BERRIO	(3)	726	0,02%	3.652	0,01%	39	0,02%	165	0,02%
SOCORRO	(3)	642	0,02%	5.534	0,02%	26	0,01%	170	0,02%
MELGAR	(3)	634	0,02%	7.283	0,02%	45	0,02%	221	0,02%
GARZON	(3)	632	0,02%	5.092	0,02%	29	0,01%	71	0,01%
PUERTO BOYACA	(3)	626	0,02%	5.879	0,02%	32	0,01%	1.183	0,12%
PAMPLONA	(3)	619	0,02%	5.229	0,02%	19	0,01%	60	0,01%
MAGANGUÉ	(3)	567	0,02%	4.743	0,01%	36	0,02%	665	0,07%
PAIPA	(3)	532	0,02%	2.495	0,01%	22	0,01%	103	0,01%
SEVILLA	(3)	471	0,01%	2.650	0,01%	9	0,00%	30	0,00%
MARIQUITA	(3)	467	0,01%	2.195	0,01%	11	0,00%	12	0,00%
ZARZAL	(3)	394	0,01%	4.046	0,01%	14	0,01%	29	0,00%
BARBOSA	(3)	393	0,01%	13.616	0,04%	24	0,01%	97	0,01%
LORICA	(3)	373	0,01%	2.971	0,01%	7	0,00%	22	0,00%
TUQUERRES	(3)	329	0,01%	1.248	0,00%	22	0,01%	64	0,01%
RIOSUCIO	(3)	276	0,01%	1.605	0,00%	6	0,00%	16	0,00%
TOTAL		3.397.510	100%	32.246.720	100%	220.339	100%	994.859	100%

Valores en millones de pesos

1. Compensación CEDEC
2. Compensación Camara CUD
3. Compensación Bancos Delegados

MES	PRIMERA SESIÓN				SEGUNDA SESIÓN			
	CANTIDAD	%	VALOR	%	CANTIDAD	%	VALOR	%
ENERO	3.266.442	16,02%	30.350.342	15,64%	217.184	16,11%	907.446	15,75%
FEBRERO	3.403.739	16,69%	31.758.983	16,36%	215.359	15,98%	944.948	16,40%
MARZO	3.696.245	18,13%	33.689.743	17,36%	249.280	18,49%	1.075.115	18,66%
ABRIL	3.358.472	16,47%	35.281.594	18,18%	233.588	17,33%	969.503	16,82%
MAYO	3.265.965	16,02%	30.761.219	15,85%	212.170	15,74%	871.241	15,12%
JUNIO	3.397.510	16,66%	32.246.720	16,61%	220.339	16,35%	994.859	17,26%
TOTAL	20.388.373	100,00%	194.088.601	100,00%	1.347.919	100,00%	5.763.112	100,00%
PROMEDIO MENSUAL	3.398.062		32.348.100		224.653		960.519	

valores en millones de pesos





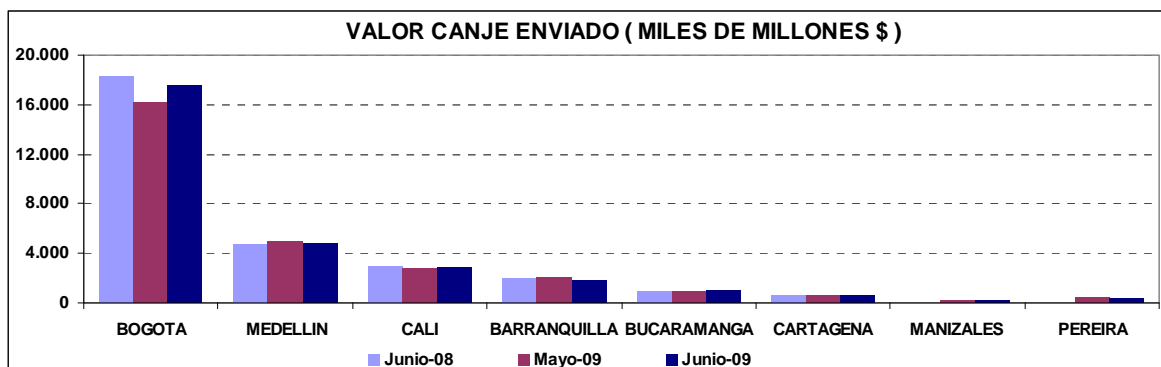
II. COMPENSACIÓN ELECTRÓNICA

1. COMPORTAMIENTO DEL CANJE ENVIADO AL COBRO

◆ Valor del Canje Enviado al Cobro

Se presentan a continuación estadísticas comparativas del valor de los cheques enviados al cobro durante el mes de junio de 2009, el mes inmediatamente anterior e igual mes del año 2008. La participación de Bogotá subió a un 59,91% desde el 57,52% del mes anterior y la de Medellín bajó al 16,42% desde el 17,71%.

VALOR DEL CANJE ENVIADO (MILES DE MILLONES \$)							
CIUDAD	PERIODO JUNIO (2008)	MAYO (2009)	JUNIO (2009)	DIF. (JUNIO 09-JUNIO 08)		DIF. (JUNIO 09-MAYO 09)	
				EN VALOR	PORCENTUAL	EN VALOR	PORCENTUAL
BOGOTA	18.313	16.180	17.631	-682	-3,7	1.451	9,0
MEDELLIN	4.732	4.981	4.834	102	2,2	-147	-3,0
CALI	3.019	2.715	2.885	-134	-4,4	170	6,3
BARRANQUILLA	1.926	2.066	1.838	-89	-4,6	-229	-11,1
BUCARAMANGA	953	966	1.017	64	6,7	50	5,2
CARTAGENA	534	535	572	39	7,2	38	7,0
MANIZALES	0	274	254	254	N/A	-20	-7,2
PEREIRA	0	410	398	398	N/A	-11	-2,7
TOTAL	29.477	28.127	29.430	-48	-0,2	1.302	4,6

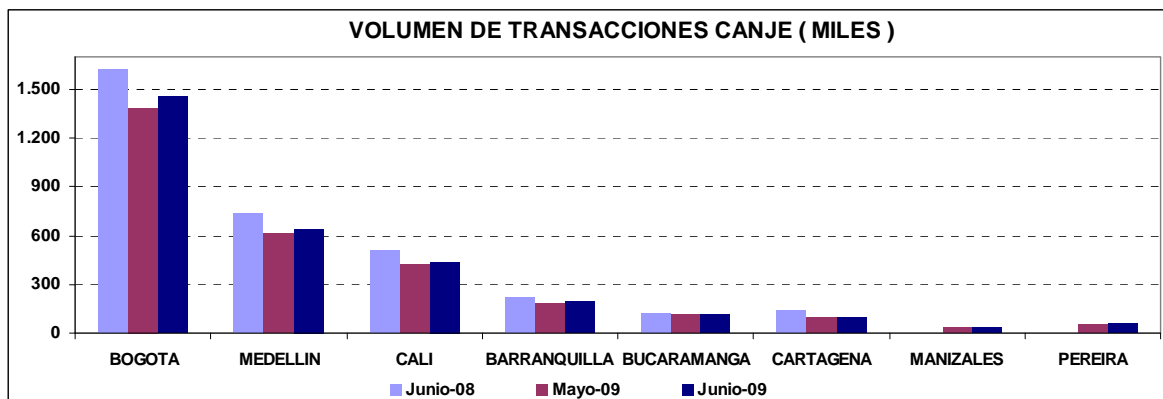




◆ **Volumen del Canje Enviado al Cobro**

Los siguientes cuadro y gráfica registran el número de cheques enviados al cobro al CEDEC durante los períodos analizados. Se destacan las sucursales de Bogotá y Medellín que tienen un porcentaje de participación del 48% y 21% respectivamente. Se presentó un aumento en el volumen total con respecto al mes anterior del 4,2%, y una disminución con respecto a igual mes del año pasado del 9,2%:

VOLUMEN DE TRANSACCIONES POR CIUDAD (MILES)							
CIUDAD	PERIODO JUNIO (2008)	MAYO (2009)	JUNIO (2009)	DIF. (JUNIO 09-JUNIO 08)		DIF. (JUNIO 09-MAYO 09)	
				EN VOLUMEN	PORCENTUAL	EN VOLUMEN	PORCENTUAL
BOGOTA	1.618	1.388	1.455	-164	-10,1	67	4,8
MEDELLIN	735	615	636	-99	-13,5	22	3,5
CALI	507	424	440	-67	-13,2	17	3,9
BARRANQUILLA	218	187	194	-24	-10,9	7	3,7
BUCARAMANGA	125	112	116	-9	-7,3	4	3,8
CARTAGENA	137	94	96	-41	-29,9	2	2,7
MANIZALES	0	35	36	36	N/A	1	3,2
PEREIRA	0	56	58	58	N/A	2	3,7
TOTAL	3.341	2.911	3.032	-309	-9,2	122	4,2

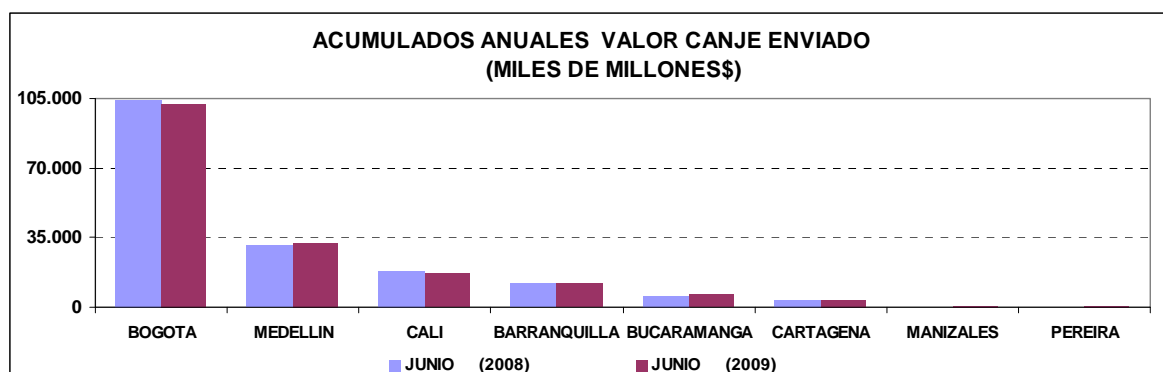




◆ **Acumulado del canje 2009 frente al 2008**

A continuación se presenta el acumulado del valor del canje al cobro registrado en el 2009 hasta el mes de junio, comparado con el acumulado del año anterior en igual período; la variación es negativa en un 0,3%:

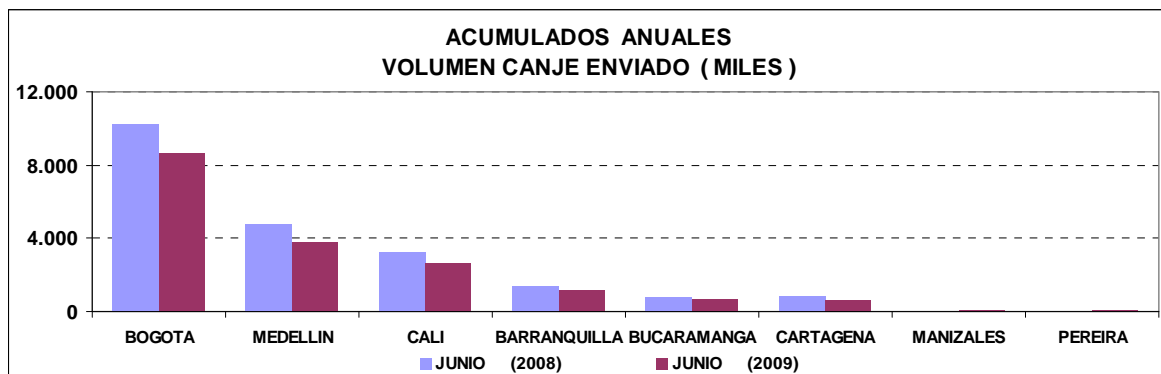
ACUMULADO VALOR CANJE ENVIADO (MILES DE MILLONES \$)				
CIUDAD	PERIODO JUNIO (2008)	JUNIO (2009)	DIF. 2009-2008	
			EN VALOR	PORCENTUAL
BOGOTA	104.503	102.162	-2.341	-2,2
MEDELLIN	30.768	32.208	1.440	4,7
CALI	18.441	17.137	-1.305	-7,1
BARRANQUILLA	11.711	11.629	-83	-0,7
BUCARAMANGA	5.842	6.210	368	6,3
CARTAGENA	3.319	3.372	54	1,6
MANIZALES	0	527	527	N/A
PEREIRA	0	808	808	N/A
TOTAL	174.584	174.053	-531	-0,3





De igual manera se presenta el acumulado del volumen de cheques registrado hasta junio del año 2009 con respecto al acumulado para igual período durante el año 2008. Para este caso el porcentaje de variación es de 16,3% negativo:

ACUMULADO VOLUMEN CANJE ENVIADO (MILES)					
CIUDAD	PERIODO	JUNIO (2008)	JUNIO (2009)	DIF. 2009-2008	
				EN VOLUMEN	PORCENTUAL
BOGOTA		10.194	8.649	-1.545	-15,2
MEDELLIN		4.774	3.815	-959	-20,1
CALI		3.238	2.654	-583	-18,0
BARRANQUILLA		1.373	1.172	-202	-14,7
BUCARAMANGA		787	695	-93	-11,8
CARTAGENA		868	603	-265	-30,6
MANIZALES		0	72	72	N/A
PEREIRA		0	114	114	N/A
TOTAL		21.235	17.774	-3.461	-16,3



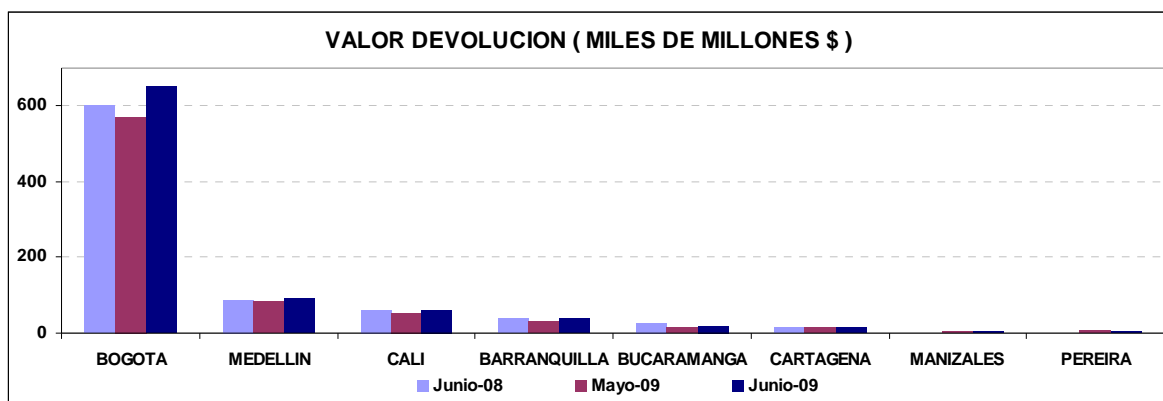


2. COMPORTAMIENTO DEL CANJE ENVIADO EN DEVOLUCIÓN

♦ Valor de la Devolución Enviada al Cobro

Se presentan a continuación estadísticas comparativas del valor de los cheques enviados en devolución durante el mes de junio de 2009, durante el mes anterior y durante igual mes del año 2008:

VALOR DEVOLUCION ENVIADA (MILES DE MILLONES \$)							
CIUDAD	PERIODO JUNIO (2008)	MAYO (2009)	JUNIO (2009)	DIF. (JUNIO 09-JUNIO 08)		DIF. (JUNIO 09 -MAYO 09)	
				EN VALOR	PORCENTUAL	EN VALOR	PORCENTUAL
BOGOTA	599	570	650	50	8,4	80	14,1
MEDELLIN	89	85	92	4	4,3	7	8,1
CALI	60	53	62	3	4,7	9	17,4
BARRANQUILLA	37	32	37	-1	-1,7	5	14,1
BUCARAMANGA	25	17	18	-7	-28,0	1	6,1
CARTAGENA	16	15	16	-1	-3,2	1	5,7
MANIZALES	0	4	4	4	N/A	0	2,8
PEREIRA	0	6	5	5	N/A	-2	-24,8
TOTAL	826	782	884	58	7,0	101	13,0

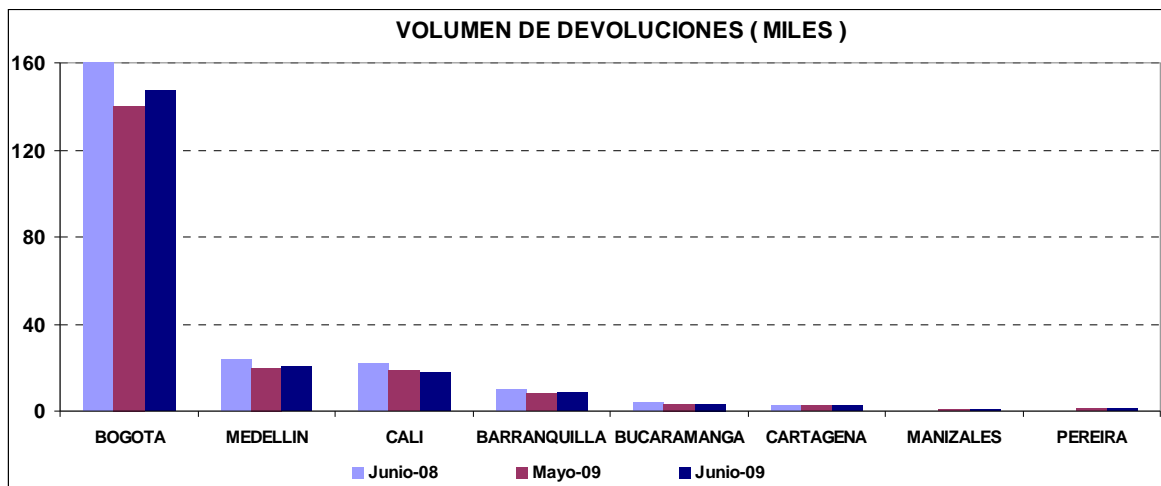




◆ **Volumen del Canje Enviado en Devolución**

Los siguientes cuadro y gráfica registran el número de cheques enviados en devolución al CEDEC durante el período analizado; al igual que con el canje al cobro, la variación es negativa respecto al mismo mes del año pasado, pero no con respecto al mes anterior:

VOLUMEN DE TRANSACCIONES (MILES)							
CIUDAD	PERIODO JUNIO (2008)	MAYO (2009)	JUNIO (2009)	DIF. (JUNIO 09-JUNIO 08)		DIF. (JUNIO 09 -MAYO 09)	
				EN VOLUMEN	PORCENTUAL	EN VOLUMEN	PORCENTUAL
BOGOTA	160	140	148	-12,1	-7,6	7,1	5,0
MEDELLIN	24	20	20	-3,7	-15,3	0,4	2,1
CALI	22	19	18	-3,5	-16,3	-0,6	-3,3
BARRANQUILLA	10	8	8	-1,5	-15,4	0,4	4,6
BUCARAMANGA	4	3	3	-1,0	-24,6	0,2	5,5
CARTAGENA	3	3	3	-0,2	-7,2	0,1	2,6
MANIZALES	0	1	1	0,7	N/A	-0,1	-9,6
PEREIRA	0	1	1	1,2	N/A	0,0	-1,6
TOTAL	222	195	202	-20,2	-9,1	7	3,8





◆ **Porcentaje de Devolución**

El siguiente cuadro registra el valor y número de los cheques devueltos durante los meses de mayo y junio de 2009, como porcentaje del respectivo canje enviado al cobro:

PORCENTAJE DE DEVOLUCION - MAYO - JUNIO 2009 / VALOR						
SUCURSAL	MAYO (2009)		JUNIO (2009)		PORCENTAJE	
	CANJE	DEVOLUCION	CANJE	DEVOLUCION	%DEV/Mayo 09	%DEV/Junio 09
BOGOTA	16.180	570	17.631	650	3,5	3,7
MEDELLIN	4.981	85	4.834	92	1,7	1,9
CALI	2.715	53	2.885	62	2,0	2,2
BARRANQUILLA	2.066	32	1.838	37	1,6	2,0
BUCARAMANGA	966	17	1.017	18	1,8	1,8
CARTAGENA	535	15	572	16	2,8	2,8
MANIZALES	274	4	254	4	1,5	1,6
PEREIRA	410	6	398	5	1,5	1,2
TOTAL	28.127	782	29.430	884	2,8	3,0

MILES DE MILLONES DE PESOS

PORCENTAJE DE DEVOLUCION - MAYO - JUNIO 2009 / VOLUMEN						
SUCURSAL	MAYO (2009)		JUNIO (2009)		PORCENTAJE	
	CANJE	DEVOLUCION	CANJE	DEVOLUCION	%DEV/Mayo 09	%DEV/Junio 09
BOGOTA	1.388	140	1.455	148	10,1	10,1
MEDELLIN	615	20	636	20	3,2	3,2
CALI	424	19	440	18	4,4	4,1
BARRANQUILLA	187	8	194	8	4,3	4,3
BUCARAMANGA	112	3	116	3	2,7	2,7
CARTAGENA	94	3	96	3	2,8	2,8
MANIZALES	35	1	36	1	2,3	2,0
PEREIRA	56	1	58	1	2,1	2,0
TOTAL	2.911	195	3.032	202	6,7	6,7

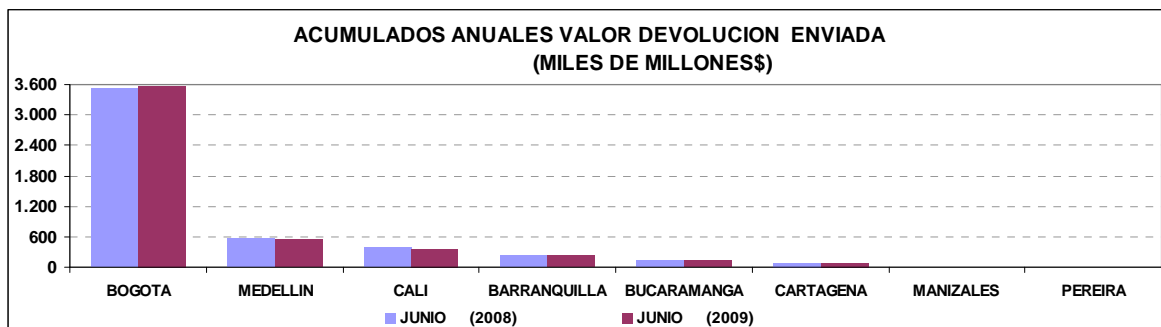
MILES DE TRANSACCIONES



◆ **Acumulado devolución 2009 frente al 2008**

A continuación se presenta el acumulado del valor del canje en devolución durante el año 2009 frente al del 2008, puede apreciarse un ligero aumento del 0,2%, originado básicamente por Bogotá:

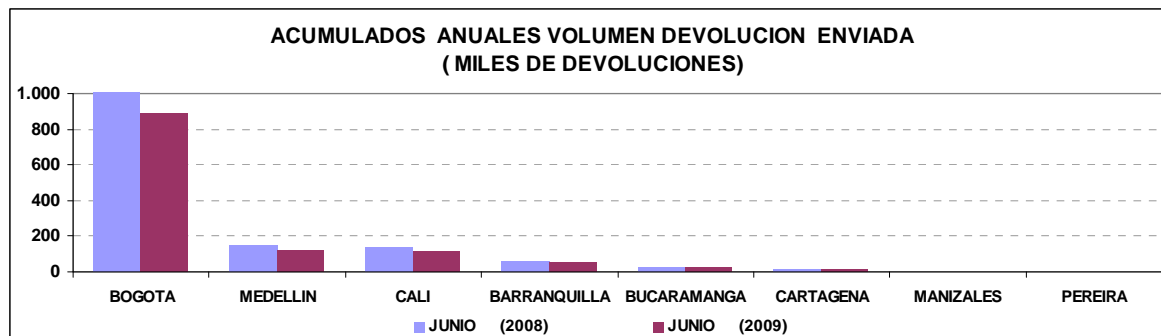
ACUMULADO VALOR DEVOLUCION ENVIADA (MILES DE MILLONES \$)					
CIUDAD	PERIODO	JUNIO (2008)	JUNIO (2009)	DIF. 2009-2008	
				EN VALOR	PORCENTUAL
BOGOTA		3.525	3.568	44	1,2
MEDELLIN		576	545	-31	-5,4
CALI		380	366	-15	-3,8
BARRANQUILLA		236	228	-8	-3,4
BUCARAMANGA		123	125	2	1,9
CARTAGENA		89	88	-1	-1,1
MANIZALES		0	8	8	N/A
PEREIRA		0	11	11	N/A
TOTAL		4.928	4.939	10	0,2





De igual manera se presenta el acumulado del volumen de cheques devueltos durante el año 2009 con respecto al del 2008, observándose un descenso del 13,3%, no obstante inferior al 16,3 % de disminución que presenta el canje al cobro:

ACUMULADO VOLUMEN DEVOLUCION ENVIADA (MILES)					
CIUDAD	PERIODO	JUNIO (2008)	JUNIO (2009)	DIF. 2009-2008	
				EN VOLUMEN	PORCENTUAL
BOGOTA		1.008	888	-120	-11,9
MEDELLIN		154	122	-32	-20,7
CALI		135	114	-21	-15,7
BARRANQUILLA		63	53	-10	-16,3
BUCARAMANGA		26	20	-6	-24,3
CARTAGENA		19	17	-1	-8,0
MANIZALES		0	2	2	N/A
PEREIRA		0	2	2	N/A
TOTAL		1.404	1.217	-187	-13,3



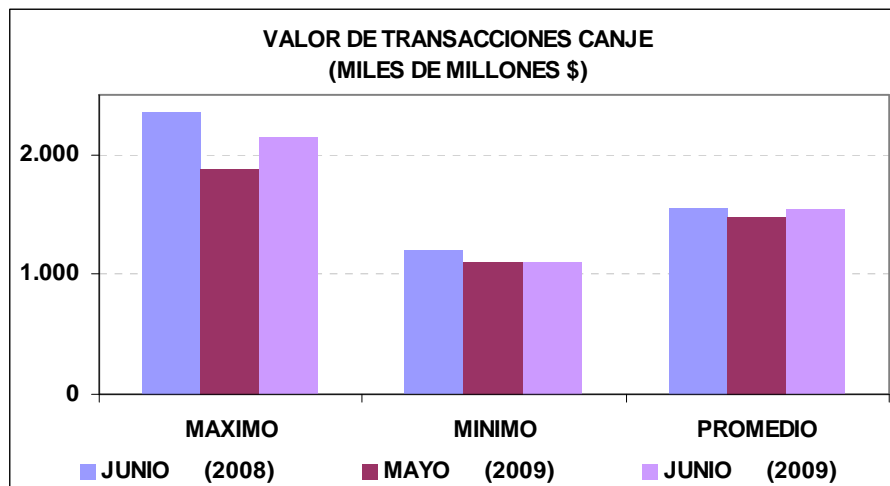


3. VALORES MÁXIMOS, MÍNIMOS Y PROMEDIO DEL CANJE AL COBRO Y LA DEVOLUCIÓN

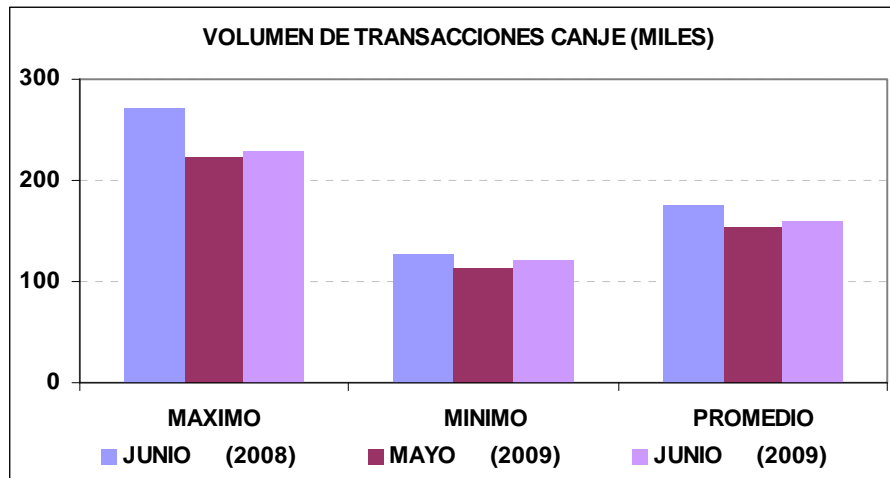
Los siguientes cuadros y gráficas registran los valores máximos, mínimos y promedio de valor y volumen del canje al cobro y en devolución del mes de junio de 2009, comparados con el mismo mes del año pasado y con el mes inmediatamente anterior.

♦ Canje al Cobro

VALOR DE TRANSACCIONES CANJE (MILES DE MILLONES \$)							
MES	JUNIO (2008)	MAYO (2009)	JUNIO (2009)	DIF. (JUNIO 09-JUNIO 08)		DIF. (JUNIO 09-MAYO 09)	
				EN VALOR	PORCENTUAL	EN VALOR	PORCENTUAL
MAXIMO	2.358	1.881	2.135	-223	-9,5	254	13,5
MINIMO	1.195	1.097	1.096	-99	-8,3	-2	-0,1
PROMEDIO	1.551	1.480	1.549	-3	-0,2	69	4,6

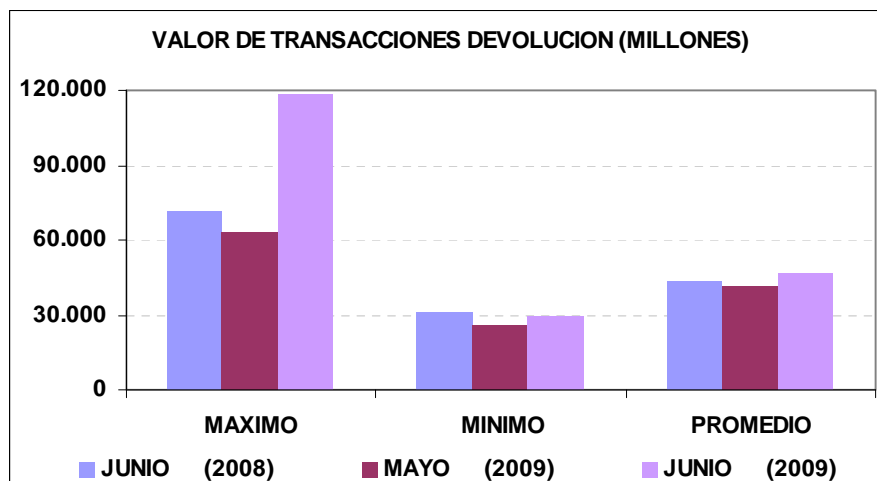


VOLUMEN DE TRANSACCIONES CANJE (MILES)							
MES	JUNIO (2008)	MAYO (2009)	JUNIO (2009)	DIF. (JUNIO 09-JUNIO 08)		DIF. (JUNIO 09-MAYO 09)	
				EN VOLUMEN	PORCENTUAL	EN VOLUMEN	PORCENTUAL
MAXIMO	272	223	230	-42	-15,6	6	2,8
MINIMO	126	113	121	-6	-4,4	8	6,7
PROMEDIO	176	153	160	-16	-9,2	6	4,2



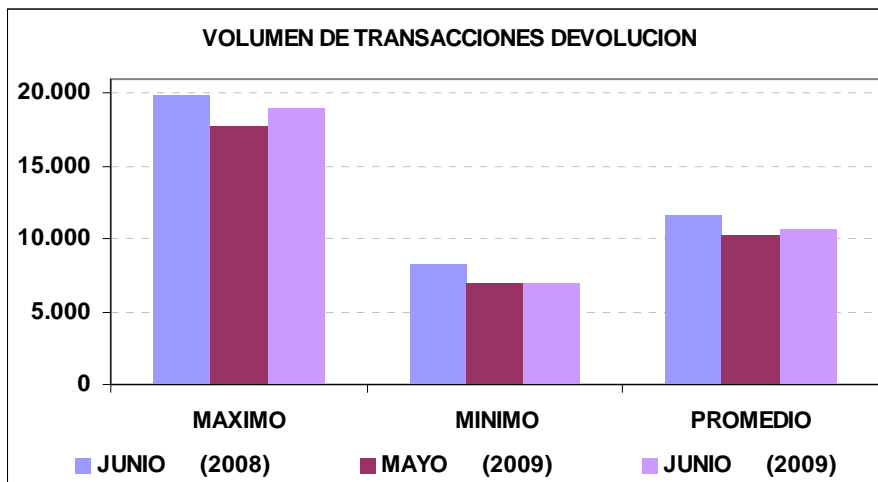
◆ **Canje en Devolución**

VALOR DE TRANSACCIONES DEVOLUCION (MILLONES)							
MES	JUNIO (2008)	MAYO (2009)	JUNIO (2009)	DIF. (JUNIO 09-JUNIO 08)		DIF. (JUNIO 09 -MAYO 09)	
				EN VALOR	PORCENTUAL	EN VALOR	PORCENTUAL
MAXIMO	71.570	62.980	118.820	47.250	66,0	55.840	88,7
MINIMO	30.929	25.907	29.526	-1.402	-4,5	3.619	14,0
PROMEDIO	43.478	41.182	46.520	3.042	7,0	5.339	13,0





VOLUMEN DE TRANSACCIONES DEVOLUCION							
MES	JUNIO (2008)	MAYO (2009)	JUNIO (2009)	DIF. (JUNIO 09-JUNIO 08)		DIF. (JUNIO 09 -MAYO 09)	
				EN VOLUMEN	PORCENTUAL	EN VOLUMEN	PORCENTUAL
MAXIMO	19.864	17.792	18.951	-913	-4,6	1.159	6,5
MINIMO	8.256	6.988	6.926	-1.330	-16,1	-62	-0,9
PROMEDIO	11.702	10.249	10.638	-1.064	-9,1	389	3,8





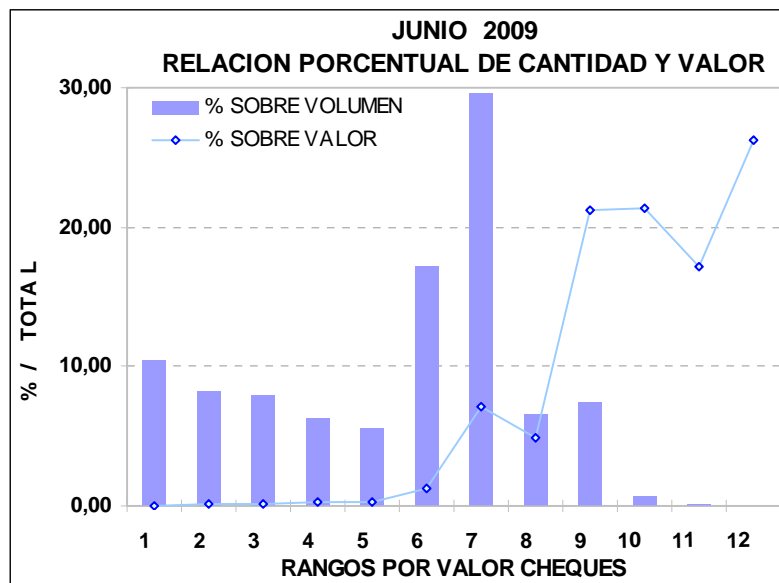
4. VALOR DE LOS CHEQUES COMPENSADOS

Se presentan a continuación las estadísticas correspondientes a la distribución del número y valor de los cheques compensados en junio de 2009, de acuerdo con los diferentes rangos de sus valores individuales. Es notoria la participación dentro del volumen total de cheques, la de aquellos documentos cuyo valor se ubica en el rango de \$1 a \$5 millones, que representan más de la cuarta parte del total, mientras que la mayor participación en valor se presenta para los cheques con valores de \$5.000 millones o más, con un 26,2% sobre el total:

VALOR DE LOS CHEQUES COMPENSADOS						
RANGO	N° CHEQUES ^{1/}	% SOBRE TOTAL DE CHEQUES	VALOR ^{2/}	% SOBRE VALOR TOTAL	VR PROMEDIO POR CHEQUE	
1	0-100.000	316,2	10,43	14,02	0,0	44.330
2	100.000-200.000	248,2	8,18	37,81	0,1	152.340
3	200.000-300.000	239,7	7,90	60,44	0,2	252.138
4	300.000-400.000	189,2	6,24	66,59	0,2	351.918
5	400.000-500.000	169,6	5,59	77,43	0,3	456.656
6	500.000-1.000.000	518,3	17,09	381,67	1,3	736.317
7	1.000.000-5.000.000	898,2	29,62	2.075,14	7,1	2.310.413
8	5.000.000-10.000.000	200,6	6,61	1.446,94	4,9	7.214.343
9	10.000.000-100.000.000	226,3	7,46	6.241,32	21,2	27.585.472
10	100.000.000-1.000.000.000	23,2	0,77	6.275,41	21,3	270.410.142
11	1.000.000.000-5.000.000.000	2,4	0,08	5.036,77	17,1	2.099.527.164
12	>5.000.000.000	0,5	0,02	7.716,18	26,2	15.651.488.512
TOTAL	3.032	100,0	29.430	100,0	9.705.304	

1/ MILES DE TRANSACCIONES

2/ MILES DE MILLONES \$





5. VARIACIÓN DEL CANJE POR RANGOS DE VALOR

Se presentan a continuación estadísticas correspondientes a la variación del canje al cobro, de acuerdo con sus rangos de valor y volumen, respecto al año anterior:

◆ Variación porcentual en valor

Mes	Rango								Variación
	0-500	500-1M	1M-5M	5-10M	10-100M	100-1000M	1000-5000M	>5000M	
Enero	-27,0	-22,5	-17,7	-16,6	-13,4	-9,5	-6,9	-0,9	-9,5
Febrero	-23,4	-18,7	-14,6	-12,7	-9,9	-5,8	2,5	14,7	-2,7
Marzo	-10,4	-3,9	0,9	3,1	5,6	11,4	16,4	12,5	9,4
Abril	-27,3	-22,7	-19,3	-18,3	-16,1	-8,4	-0,9	31,1	-0,7
Mayo	-19,6	-14,8	-11,1	-9,1	-7,3	-0,6	3,9	28,2	2,7
Junio	-14,3	-8,4	-4,8	-1,9	-0,2	5,4	7,4	-6,0	-0,2
Promedio	-20,6	-15,4	-11,4	-9,6	-7,3	-1,6	3,4	12,8	-0,3

◆ Variación porcentual en volumen

Mes	Rango								Variación
	0-500	500-1M	1M-5M	5-10M	10-100M	100-1000M	1000-5000M	>5000M	
Enero	-28,2	-22,6	-18,1	-16,6	-14,0	-9,6	-7,2	-11,7	-22,7
Febrero	-24,6	-18,7	-15,1	-12,6	-10,4	-5,0	3,3	-3,9	-19,1
Marzo	-13,2	-4,0	0,4	2,9	5,1	11,6	19,3	10,0	-5,6
Abril	-29,2	-22,8	-19,8	-18,4	-16,9	-9,4	-1,2	8,2	-23,8
Mayo	-21,2	-14,9	-11,6	-9,2	-7,7	-2,0	4,9	13,5	-15,7
Junio	-15,0	-8,5	-5,4	-1,8	-0,5	3,0	8,2	-11,0	-9,2
Promedio	-22,2	-15,5	-11,9	-9,6	-7,8	-2,3	4,2	0,2	-16,3

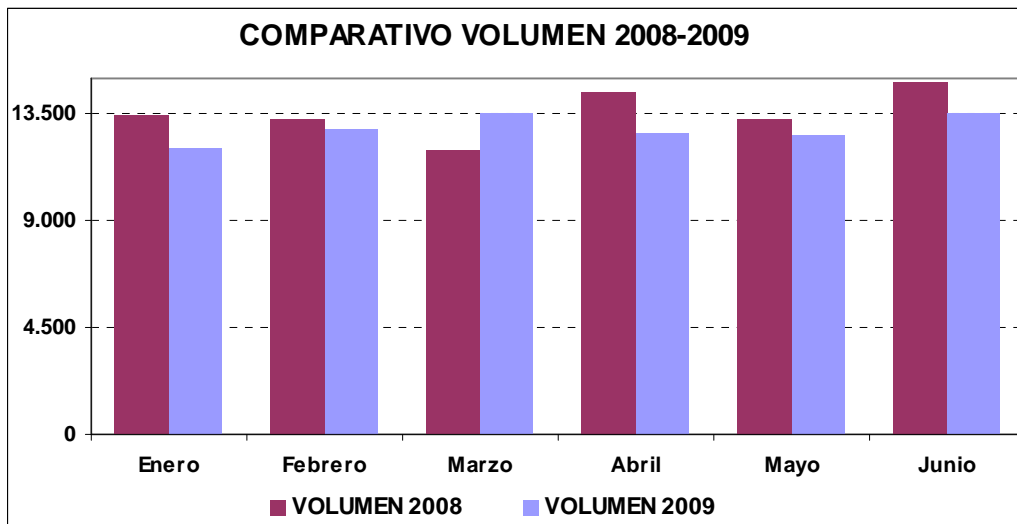


6. CHEQUES IDENTIFICADOS CON SIETES¹

Los siguientes cuadro y gráfica muestran la comparación en volumen y valor de cheques identificados en el campo a cargo con sietes durante el mes de junio del año 2009 con respecto al año inmediatamente anterior. Para el período analizado estos cheques representan el 0,4% del total de registros enviados al sistema CEDEC:

VARIACIÓN CHEQUES CON SIETES						
MES \ AÑO	2008		2009		VARIACION	
	VOLUMEN	VALOR *	VOLUMEN	VALOR *	VOLUMEN	PORCENTUAL
Enero	13.405	827.027	12.064	619.867	-1.341	-10,0
Febrero	13.270	888.065	12.828	880.825	-442	-3,3
Marzo	11.984	977.797	13.501	847.863	1.517	12,7
Abril	14.429	1.725.496	12.718	2.015.715	-1.711	-11,9
Mayo	13.310	817.240	12.625	1.079.765	-685	-5,1
Junio	14.827	1.443.619	13.540	1.299.863	-1.287	-8,7

*Valor expresado en millones de pesos



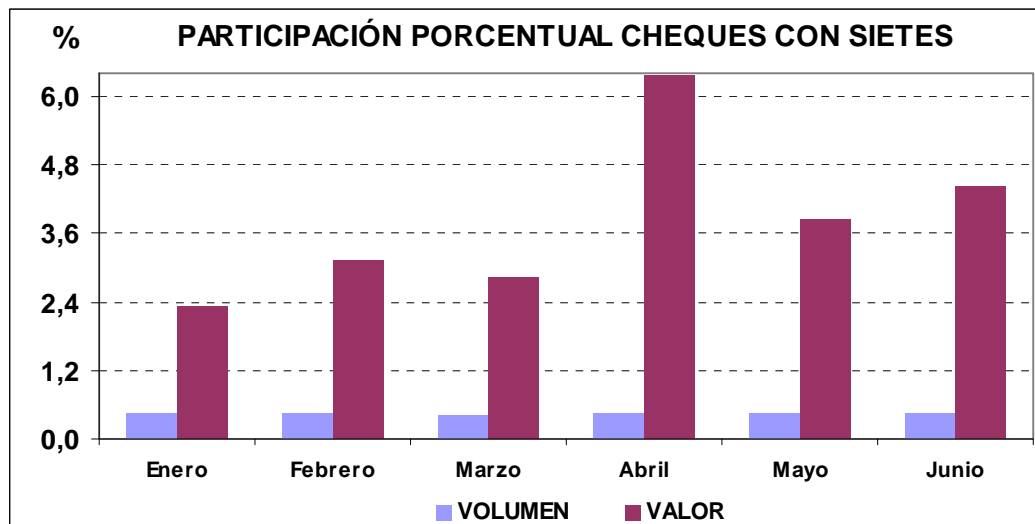
Los siguientes cuadro y gráfica reflejan la participación en volumen y valor de los cheques identificados en el campo a cargo con sietes dentro del total del canje enviado al cobro durante el mes de junio del año 2009.

¹ Corresponde a cheques de gerencia.



PARTICIPACIÓN CHEQUES CON SIETES						
MES	CHEQUES CON SIETES		TOTAL CANJE		PARTICIPACION	
	VOLUMEN	VALOR *	VOLUMEN	VALOR *	VOLUMEN	VALOR
Enero	12.064	619.867	2.802.277	26.795.137	0,4	2,3
Febrero	12.828	880.825	2.944.002	28.108.322	0,4	3,1
Marzo	13.501	847.863	3.190.299	29.893.118	0,4	2,8
Abril	12.718	2.015.715	2.894.091	31.699.105	0,4	6,4
Mayo	12.625	1.079.765	2.910.616	28.127.473	0,4	3,8
Junio	13.540	1.299.863	3.032.332	29.429.703	0,4	4,4

*Valor expresado en millones de pesos





7. CAUSALES DE DEVOLUCIÓN

El siguiente cuadro presenta los porcentajes de causales de devolución sobre el total de las devoluciones efectuadas durante el mes de junio de 2009, destacándose la causal 02 “fondos insuficientes” como la de mayor participación con un 64,98%; ninguna entidad devolvió registros por causales inexistentes:

Código	Causal devolución	%
2	Fondos Insuficientes	64,98%
1	Carencia absoluta de fondos	3,94%
18	Falta continuidad endosos	3,87%
33	Certificar que: Consignación del cheque en cuenta del primer beneficiario	2,90%
23	Falta sello de canje	2,47%
13	Firma no concordante con la registrada	2,38%
16	Falta sello ante firma registrada	1,71%
19	Identificación insuficiente del tenedor	1,53%
12	Firma no registrada	1,51%
8	Hay orden de no pagarlo	1,33%
24	Mal remitido: no es a nuestro cargo	1,32%
7	Saldo Embargado	1,19%
17	Falta endoso	1,09%
26	Certificar que: Abono de cheque fiscal en cuenta de la Entidad pública beneficiaria	1,06%
31	Mal remitido – Código de ruta errado o de otra plaza (24d)	1,04%
14	Faltan firmas de...	1,04%
22	Falta cantidad en letras y/o números	0,96%
6	Cuenta saldada	0,95%
34	Certificar que: Abono en cuenta	0,78%
9	Presentación del cheque seis (6) meses después de librado	0,73%
21	Instrumento enmendado	0,70%
25	Preséntese en nuestra oficina de giros	0,56%
27	Valor inconsistente entre el registro y el cheque	0,35%
5	Cuenta cancelada	0,30%
20	Tenedor distinto al beneficiario	0,29%
4	Librado en chequera ajena	0,26%
29	Mal remitido – Cuenta errada (24b)	0,24%
15	Falta protector registrado	0,17%
30	Mal remitido – Número de cheque errado (24c)	0,15%
28	Mal remitido – Registro electrónico sin documento físico (24a)	0,12%
11	Instrumento aparentemente falsificado	0,07%
3	Pagado parcialmente	0,00%
32	Mal remitido – Código de tránsito errado o de otro banco (24e)	0,00%
0	No existe	0,00%
10	Quiebra, liquidación o concurso del girador	0,00%



◆ **Fondos Insuficientes**

Los siguientes cuadro y gráfica comparan la variación en volumen de cheques presentada por la causal de devolución “fondos insuficientes” hasta el mes de junio de los años 2008 y 2009:

FONDOS INSUFICIENTES						
MES	2008		2009		VARIACION	
	VOLUMEN	PORCENTAJE*	VOLUMEN	PORCENTAJE*	VOLUMEN	PORCENTUAL
Enero	150.980	64,4	125.682	64,2	-25.298	-16,8
Febrero	148.440	64,1	121.943	62,8	-26.497	-17,9
Marzo	154.753	66,6	147.521	65,5	-7.232	-4,7
Abril	161.445	65,8	134.859	65,9	-26.586	-16,5
Mayo	159.380	67,1	127.861	65,7	-31.519	-19,8
Junio	146.467	65,9	131.214	65,0	-15.253	-10,4

*PORCENTAJE DE PARTICIPACION DENTRO DEL TOTAL DE DEVOLUCIONES.

