



BANCO DE LA REPÚBLICA

CEDEC

Informe Mensual

ESTADÍSTICO – JULIO 2012

Bogotá D.C., Colombia



TABLA DE CONTENIDO

I.	COMPENSACIÓN A NIVEL NACIONAL.....	3
II.	COMPENSACIÓN ELECTRÓNICA	6
1.	COMPORTAMIENTO DEL CANJE ENVIADO AL COBRO.....	6
2.	COMPORTAMIENTO DEL CANJE ENVIADO EN DEVOLUCIÓN	10
3.	VALORES MÁXIMOS, MÍNIMOS Y PROMEDIO DEL CANJE AL COBRO Y EN DEVOLUCIÓN	15
4.	VALOR DE LOS CHEQUES COMPENSADOS.....	18
5.	VARIACIÓN DEL CANJE POR RANGOS DE VALOR	19
6.	CHEQUES IDENTIFICADOS CON SIETES.....	20
7.	CAUSALES DE DEVOLUCIÓN	22



I. COMPENSACIÓN A NIVEL NACIONAL

A continuación se presenta en forma detallada por ciudad, los valores y cantidad de documentos presentados en la primera y segunda sesión de compensación para el mes de julio de 2012.

TÍTULOS VALORES COMPENSADOS A NIVEL NACIONAL JULIO 2012									
CIUDAD		PRIMERA SESION				SEGUNDA SESION			
		CANTIDAD	%	VALOR	%	CANTIDAD	%	VALOR	%
BOGOTÁ	1	1.165.810	46,37%	14.995.029,02	54,77%	81.511	58,34%	452.070,22	56,51%
MEDELLÍN	1	368.529	14,66%	3.572.808,52	13,05%	15.349	10,98%	97.251,65	12,16%
CALI	1	298.796	11,88%	2.359.267,14	8,62%	14.183	10,15%	63.701,92	7,96%
BARRANQUILLA	1	159.345	6,34%	1.674.972,04	6,12%	8.601	6,16%	63.532,36	7,94%
BUCARAMANGA	1	92.934	3,70%	1.004.435,30	3,67%	3.830	2,74%	26.567,50	3,32%
CARTAGENA	1	77.019	3,06%	547.083,34	2,00%	2.784	1,99%	18.870,39	2,36%
PEREIRA	1	42.329	1,68%	328.907,37	1,20%	1.461	1,05%	8.835,21	1,10%
CUCUTA	2	25.891	1,03%	192.530,91	0,70%	1.253	0,90%	6.113,10	0,76%
MANIZALES	1	24.427	0,97%	216.594,65	0,79%	569	0,41%	3.923,45	0,49%
SANTA MARTA-DELEGADA	3	22.992	0,91%	128.887,42	0,47%	814	0,58%	5.210,66	0,65%
VILLAVICENCIO	2	19.860	0,79%	299.453,60	1,09%	1.463	1,05%	8.329,10	1,04%
IBAGUE	2	19.542	0,78%	187.199,36	0,68%	939	0,67%	5.379,19	0,67%
BUENAVENTURA-DELEGADA		15.723	0,63%	55.646,78	0,20%	489	0,35%	1.822,82	0,23%
ARMENIA	2	15.615	0,62%	104.100,39	0,38%	430	0,31%	2.300,06	0,29%
MONTERIA	2	15.023	0,60%	163.365,74	0,60%	576	0,41%	4.923,53	0,62%
NEIVA - DELEGADA	3	14.841	0,59%	177.426,51	0,65%	593	0,42%	3.293,31	0,41%
PASTO	2	13.663	0,54%	159.621,09	0,58%	372	0,27%	2.025,24	0,25%
VALLEDUPAR-DELEGADA	3	10.021	0,40%	93.298,13	0,34%	432	0,31%	2.397,70	0,30%
SINCELEJO-DELEGADA	3	8.800	0,35%	57.495,43	0,21%	294	0,21%	2.132,72	0,27%
POPAYAN-DELEGADA	3	8.490	0,34%	102.014,80	0,37%	237	0,17%	1.372,72	0,17%
TUNJA-DELEGADA	3	7.843	0,31%	198.502,33	0,73%	236	0,17%	4.433,79	0,55%
TULUA-DELEGADA	3	7.739	0,31%	52.813,78	0,19%	197	0,14%	643,41	0,08%
BUGA-DELEGADA	3	6.622	0,26%	33.561,49	0,12%	169	0,12%	603,09	0,08%
BARRANCABERMEJA-DELE	3	6.336	0,25%	56.740,46	0,21%	204	0,15%	1.278,21	0,16%
FLORENCIA-DELEGADA	3	6.115	0,24%	47.955,26	0,18%	181	0,13%	962,64	0,12%
APARTADO-DELEGADA	3	5.965	0,24%	16.503,71	0,06%	630	0,45%	898,66	0,11%
SAN ANDRES - DELEGADA	3	5.847	0,23%	34.765,64	0,13%	78	0,06%	268,11	0,03%
DUITAMA-DELEGADA	3	5.528	0,22%	39.272,12	0,14%	376	0,27%	1.339,39	0,17%
YOPAL-DELEGADA	3	4.929	0,20%	126.723,60	0,46%	235	0,17%	1.417,50	0,18%
GIRARDOT-DELEGADA	3	3.215	0,13%	22.968,08	0,08%	96	0,07%	340,24	0,04%
IPIALES-DELEGADA	3	3.100	0,12%	17.347,18	0,06%	69	0,05%	679,29	0,08%
SOGAMOSO-DELEGADA	3	3.087	0,12%	31.893,72	0,12%	117	0,08%	546,29	0,07%
CARTAGO-DELEGADA	3	2.956	0,12%	23.021,36	0,08%	88	0,06%	770,45	0,10%
ESPINAL-DELEGADA	3	2.812	0,11%	30.696,61	0,11%	67	0,05%	750,18	0,09%
RIOHACHA	2	2.710	0,11%	43.504,49	0,16%	72	0,05%	560,32	0,07%
FUNDACION-DELEGADA	3	1.542	0,06%	2.785,72	0,01%	126	0,09%	190,19	0,02%
ARAUCA-DELEGADA	3	1.514	0,06%	33.201,91	0,12%	18	0,01%	100,51	0,01%
CAUCASIA - DELEGADA	3	1.404	0,06%	12.248,88	0,04%	61	0,04%	631,69	0,08%
LA DORADA-DELEGADA	3	1.395	0,06%	8.247,35	0,03%	37	0,03%	229,96	0,03%
TOTAL		2.514.310	100%	27.376.016	100%	139.728	100%	799.938	100%

Valores en millones de pesos
1. Compensación CEDEC
2. Compensación Cámara CUD
3. Compensación Bancos Delegados



TÍTULOS VALORES COMPENSADOS A NIVEL NACIONAL JULIO 2012									
CIUDAD		PRIMERA SESIÓN				SEGUNDA SESIÓN			
		CANTIDAD	%	VALOR	%	CANTIDAD	%	VALOR	%
SAN GIL-DELEGADA	3	1.176	0,05%	8.723,56	0,03%	27	0,02%	160,15	0,02%
OCANA-DELEGADA	3	1.084	0,04%	7.011,36	0,03%	34	0,02%	287,42	0,04%
CHIQUEQUIRA-DELEGADA	3	1.046	0,04%	6.807,31	0,02%	42	0,03%	198,33	0,02%
QUIBDO	2	1.034	0,04%	13.712,25	0,05%	35	0,03%	442,62	0,06%
LETICIA	2	880	0,03%	6.352,37	0,02%	22	0,02%	89,54	0,01%
PITALITO - DELEGADA	3	851	0,03%	13.394,83	0,05%	27	0,02%	92,63	0,01%
AGUACHICA-DELEGADA	3	795	0,03%	6.522,85	0,02%	26	0,02%	163,51	0,02%
GRANADA - DELEGADA	3	784	0,03%	7.805,45	0,03%	56	0,04%	443,57	0,06%
PUERTO BOYACA - DELEGA	3	670	0,03%	4.854,28	0,02%	28	0,02%	172,53	0,02%
SOCORRO-DELEGADA	3	663	0,03%	4.982,69	0,02%	15	0,01%	78,10	0,01%
TURBO - DELEGADA	3	627	0,02%	4.311,78	0,02%	26	0,02%	272,03	0,03%
GARZON - DELEGADA	3	617	0,02%	8.220,67	0,03%	18	0,01%	76,22	0,01%
PAMPLONA - DELEGADA	3	527	0,02%	4.318,19	0,02%	8	0,01%	27,61	0,00%
PUERTO BERRIO - DELEGAD	3	469	0,02%	2.406,38	0,01%	40	0,03%	195,07	0,02%
MELGAR - DELEGADA	3	394	0,02%	2.847,72	0,01%	14	0,01%	127,86	0,02%
MAGANGUE-DELEGADA	3	377	0,01%	4.858,37	0,02%	5	0,00%	24,58	0,00%
PAIPA - DELEGADA	3	369	0,01%	2.879,77	0,01%	10	0,01%	136,34	0,02%
ZARZAL - DELEGADA	3	301	0,01%	3.409,58	0,01%	4	0,00%	3,33	0,00%
LORICA - DELEGADA	3	284	0,01%	2.337,21	0,01%	12	0,01%	29,80	0,00%
MARIQUITA - DELEGADA	3	279	0,01%	1.969,29	0,01%	11	0,01%	87,96	0,01%
BARBOSA - DELEGADA	3	265	0,01%	2.650,17	0,01%	11	0,01%	69,56	0,01%
SEVILLA-DELEGADA	3	243	0,01%	1.086,04	0,00%	12	0,01%	50,35	0,01%
TUQUERRES - DELEGADA	3	143	0,01%	848,93	0,00%	3	0,00%	7,85	0,00%
RIOSUCIO - DELEGADA	3	123	0,00%	814,03	0,00%	5	0,00%	4,00	0,00%
TOTAL		2.514.310	100%	27.376.016	100%	139.728	100%	799.938	100%

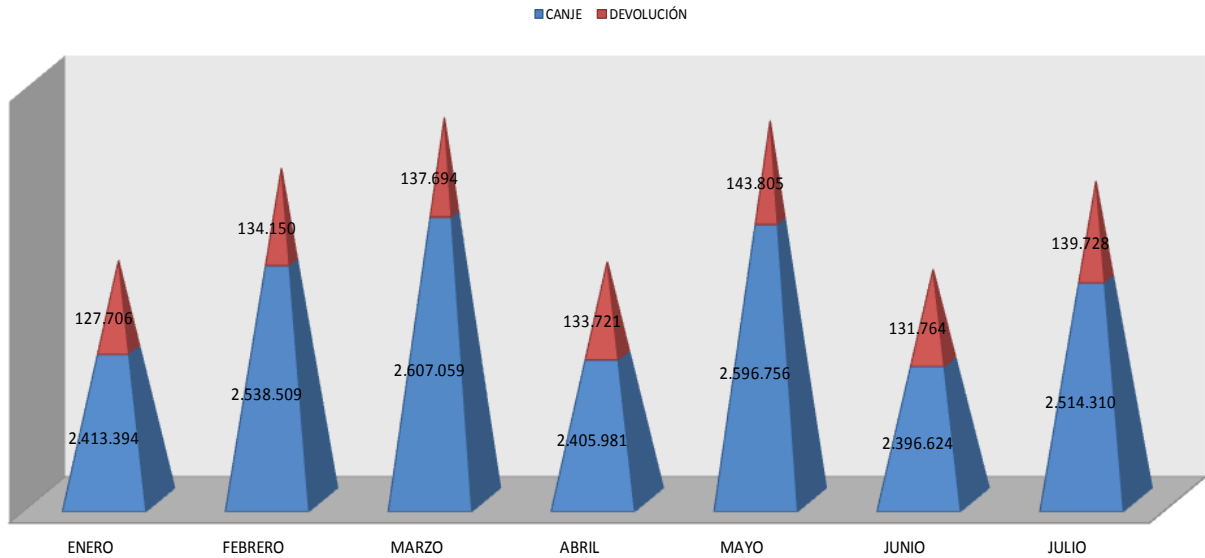
Valores en millones de pesos
1. Compensación CEDEC
2. Compensación Cámara CUD
3. Compensación Bancos Delegados

MES	PRIMERA SESIÓN				SEGUNDA SESIÓN			
	CANTIDAD	%	VALOR	%	CANTIDAD	%	VALOR	%
ENERO	2.413.394	13,81%	26.537.399	13,70%	127.706	13,46%	771.514	13,83%
FEBRERO	2.538.509	14,53%	27.448.327	14,18%	134.150	14,14%	861.112	15,44%
MARZO	2.607.059	14,92%	28.001.867	14,46%	137.694	14,52%	763.878	13,70%
ABRIL	2.405.981	13,77%	26.529.249	13,70%	133.721	14,10%	748.461	13,42%
MAYO	2.596.756	14,86%	28.914.749	14,93%	143.805	15,16%	857.342	15,37%
JUNIO	2.396.624	13,72%	28.827.531	14,89%	131.764	13,89%	774.889	13,89%
JULIO	2.514.310	14,39%	27.376.016	14,14%	139.728	14,73%	799.938	14,34%
TOTAL	17.472.633	100,00%	193.635.138	100,00%	948.568	100,00%	5.577.134	100,00%
PROMEDIO MENSUAL	2.496.090		27.662.163		135.510		796.733	

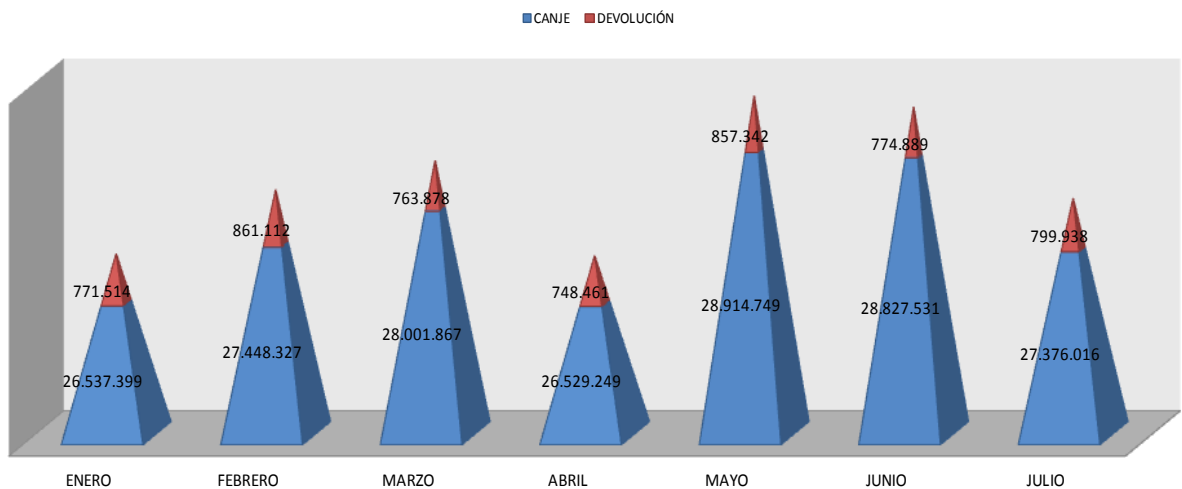
valores en millones de pesos



VOLUMEN DE LOS CHEQUES COMPENSADOS



VALOR DE LOS CHEQUES COMPENSADOS





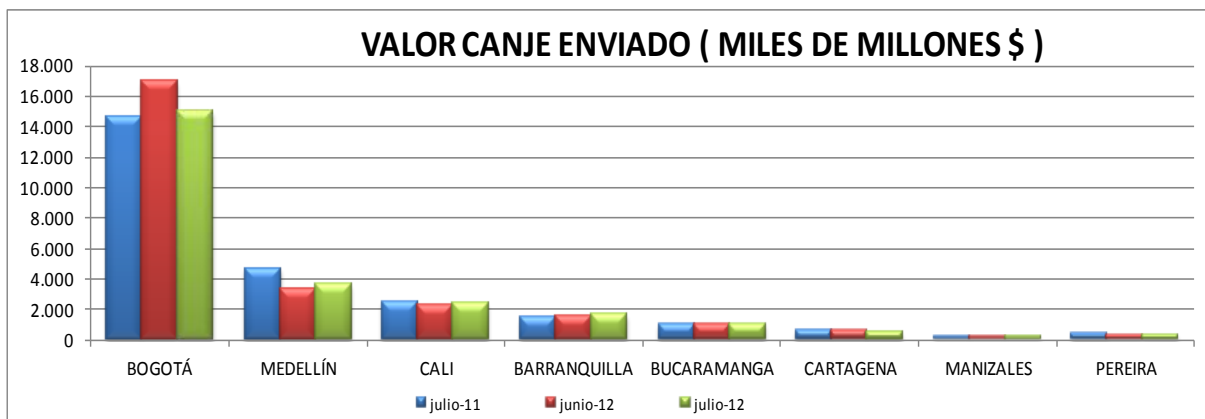
II. COMPENSACIÓN ELECTRÓNICA

1. COMPORTAMIENTO DEL CANJE ENVIADO AL COBRO

◆ Valor del Canje Enviado al Cobro

Se presentan a continuación estadísticas comparativas del valor de los cheques enviados al cobro durante el mes de julio de 2012, el mes inmediatamente anterior e igual mes del año 2011. Como se observa Bogotá aumentó en valor 375 mil millones de pesos respecto a julio del año anterior, pero disminuyó en 1 billón 924 mil millones de pesos respecto al mes de junio de 2012; además Medellín redujo 1 billón 39 mil millones de pesos respecto a julio de 2011, pero incrementó el valor en 228 mil millones de pesos respecto al mes inmediatamente anterior aproximadamente.

VALOR DEL CANJE ENVIADO (MILES DE MILLONES\$)							
PERIODO CIUDAD	JULIO (2011)	JUNIO (2012)	JULIO (2012)	DIF. (JUL 12 - JUL 11)		DIF. (JUL 12 - JUN 12)	
				EN VALOR	PORCENTUAL	EN VALOR	PORCENTUAL
BOGOTÁ	14.620	16.919	14.995	375	2,6	-1.924	-11,4
MEDELLÍN	4.612	3.345	3.573	-1.039	-22,5	228	6,8
CALI	2.483	2.265	2.359	-124	-5,0	95	4,2
BARRANQUILLA	1.476	1.592	1.675	199	13,5	83	5,2
BUCARAMANGA	985	1.003	1.004	19	1,9	1	0,1
CARTAGENA	613	570	547	-66	-10,8	-23	-4,0
MANIZALES	212	200	217	4	2,0	17	8,4
PEREIRA	364	299	329	-35	-9,7	30	9,9
TOTAL	25.366	26.193	24.699	-667	-2,6	-1.493	-5,7

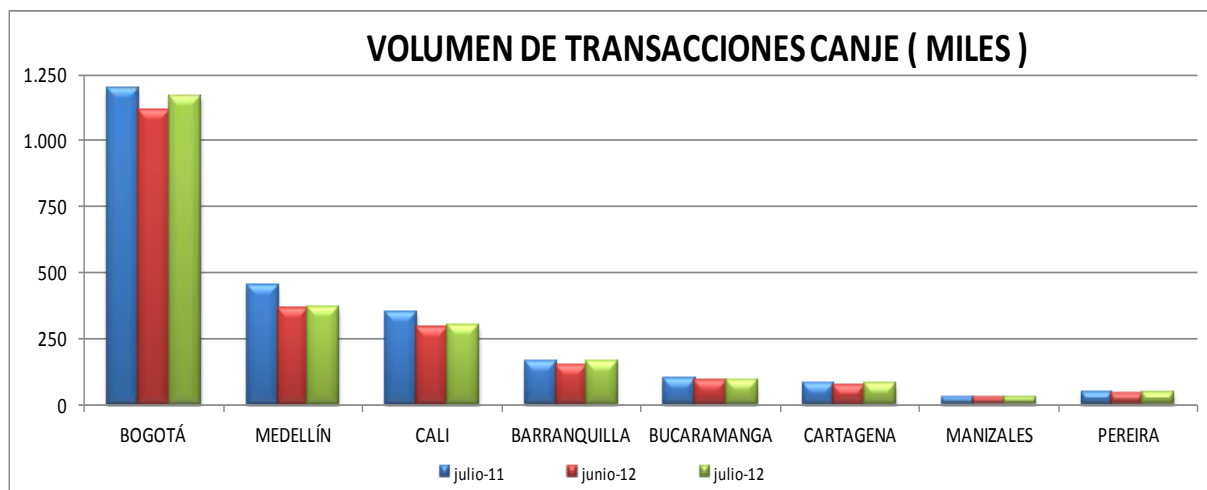




◆ **Volumen del Canje Enviado al Cobro**

El siguiente cuadro y la siguiente gráfica registran el número de cheques enviados al cobro al CEDEC durante los períodos analizados. Bogotá disminuyó 35 mil cheques con respecto al mismo mes del año anterior; y aumentó 51 mil cheques respecto a junio de 2012. En Colombia se disminuyó la cantidad de cheques en un 7,2% referente al año anterior aunque aumentó un 4,6% frente al mes anterior.

VOLUMEN DE TRANSACCIONES POR CIUDAD (MILES)								
CIUDAD	PERIODO			DIF. (JUL 12 - JUL 11)		DIF. (JUL 12 - JUN 12)		
	JULIO (2011)	JUNIO (2012)	JULIO (2012)	EN VOLUMEN	PORCENTUAL	EN VOLUMEN	PORCENTUAL	
BOGOTÁ	1.201	1.115	1.166	-35	-2,9	51	4,6	
MEDELLÍN	448	360	369	-80	-17,8	9	2,5	
CALI	347	288	299	-49	-14,0	10	3,6	
BARRANQUILLA	158	148	159	1	0,7	11	7,4	
BUCARAMANGA	95	87	93	-2	-2,1	6	6,3	
CARTAGENA	80	72	77	-3	-4,1	5	7,1	
MANIZALES	27	23	24	-2	-8,2	1,9	8,2	
PEREIRA	45	39	42	-3	-6,5	3,4	8,6	
TOTAL	2.402	2.131	2.229	-173	-7,2	98	4,6	

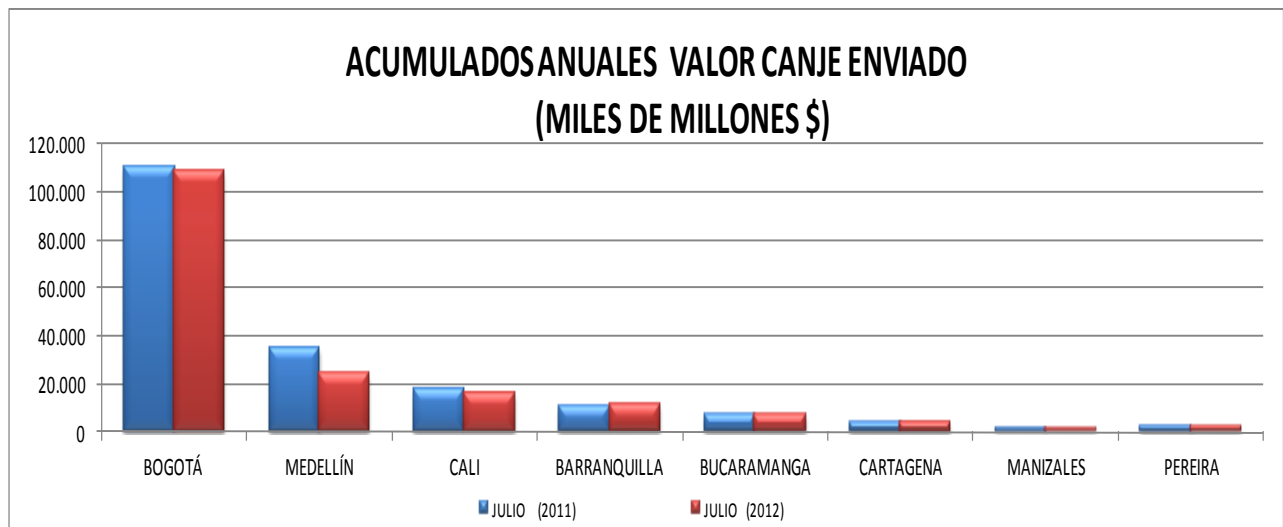




◆ **Acumulado del canje en 2012 frente al canje en 2011**

A continuación se presenta el acumulado del valor del canje al cobro registrado en el 2011, comparado con el acumulado del año anterior; la variación por Medellín es negativa en un 30,4% y un 7,6% en total:

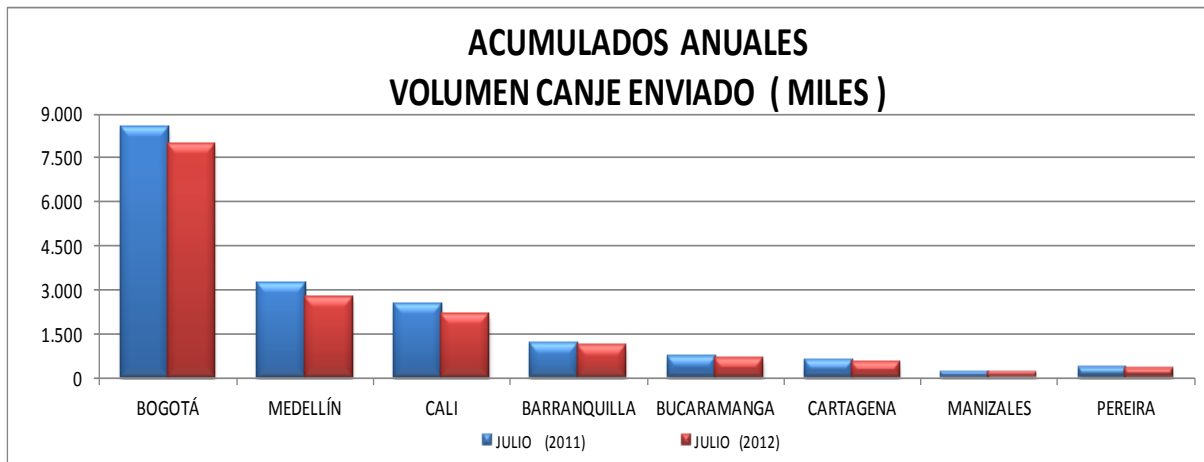
ACUMULADO VALOR CANJE ENVIADO (MILES DE MILLONES \$)				
CIUDAD	PERIODO JULIO (2011)	JULIO (2012)	DIF. 2012-2011	
			EN VALOR	PORCENTUAL
BOGOTÁ	110.533	108.330	-2.203	-2,0
MEDELLÍN	34.709	24.166	-10.543	-30,4
CALI	18.001	16.419	-1.581	-8,8
BARRANQUILLA	10.878	11.025	146	1,3
BUCARAMANGA	7.085	7.081	-3	0,0
CARTAGENA	4.096	4.214	118	2,9
MANIZALES	1.776	1.568	-208	-11,7
PEREIRA	2.486	2.287	-200	-8,0
TOTAL	189.564	175.090	-14.474	-7,6





De igual manera se presenta el acumulado del volumen de cheques registrado el año 2012 en relación al acumulado para igual periodo durante el año 2011. Descendió en 1'654.000 cheques en total, donde Bogotá representa el 35% y Medellín el 31% de la disminución acumulada.

ACUMULADO VOLUMEN CANJE ENVIADO (MILES)				
CIUDAD	PERIODO		DIF. 2012-2011	
	JULIO (2011)	JULIO (2012)	EN VOLUMEN	PORCENTUAL
BOGOTÁ	8.563	7.983	-580	-6,8
MEDELLÍN	3.208	2.700	-508	-15,8
CALI	2.495	2.146	-349	-14,0
BARRANQUILLA	1.138	1.075	-63	-5,5
BUCARAMANGA	670	634	-37	-5,5
CARTAGENA	592	533	-60	-10,0
MANIZALES	191	166	-25	-13,0
PEREIRA	321	287	-34	-10,4
TOTAL	17.178	15.524	-1.654	-9,6



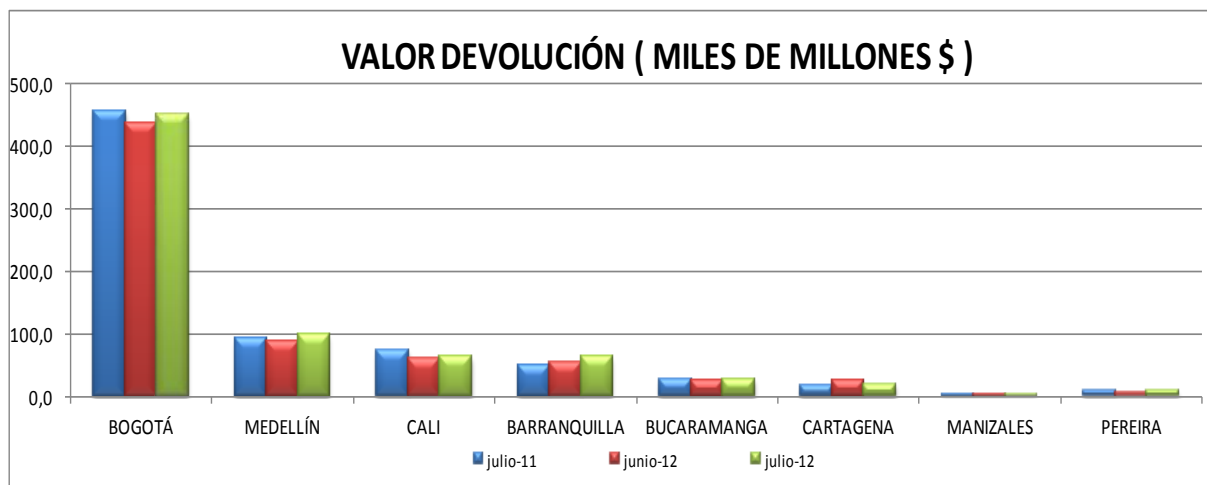


2. COMPORTAMIENTO DEL CANJE ENVIADO EN DEVOLUCIÓN

◆ Valor de la Devolución Enviada al Cobro

Se presentan a continuación estadísticas comparativas del valor de los cheques enviados en devolución durante el mes de julio de 2012, durante el mes anterior y durante igual mes del año 2011. Bogotá incrementó aproximadamente 16 mil millones respecto al mes anterior y disminuyó más de 4 mil millones frente al mismo mes del año anterior.

VALOR DEVOLUCIÓN ENVIADA (MILES DE MILLONES \$)							
CIUDAD	PERIODO			DIF. (JUL 12-JUL 11)		DIF. (JUL 12 - JUN 12)	
	JULIO (2011)	JUNIO (2012)	JULIO (2012)	EN VALOR	PORCENTUAL	EN VALOR	PORCENTUAL
	BOGOTÁ	456,2	436,4	452,1	-4,2	-0,9	15,7
MEDELLÍN	93,1	88,1	97,3	4,1	4,4	9,2	10,4
CALI	72,9	59,9	63,7	-9,2	-12,6	3,8	6,3
BARRANQUILLA	50,0	53,7	63,5	13,6	27,1	9,9	18,4
BUCARAMANGA	28,0	26,2	26,6	-1,5	-5,2	0,4	1,4
CARTAGENA	18,0	26,3	18,9	0,9	4,7	-7,5	-28,4
MANIZALES	4,3	4,1	3,9	-0,4	-8,4	-0,1	-3,3
PEREIRA	8,1	5,9	8,8	0,8	9,5	2,9	48,9
TOTAL	730,6	700,6	734,8	4,2	0,6	34,2	4,9

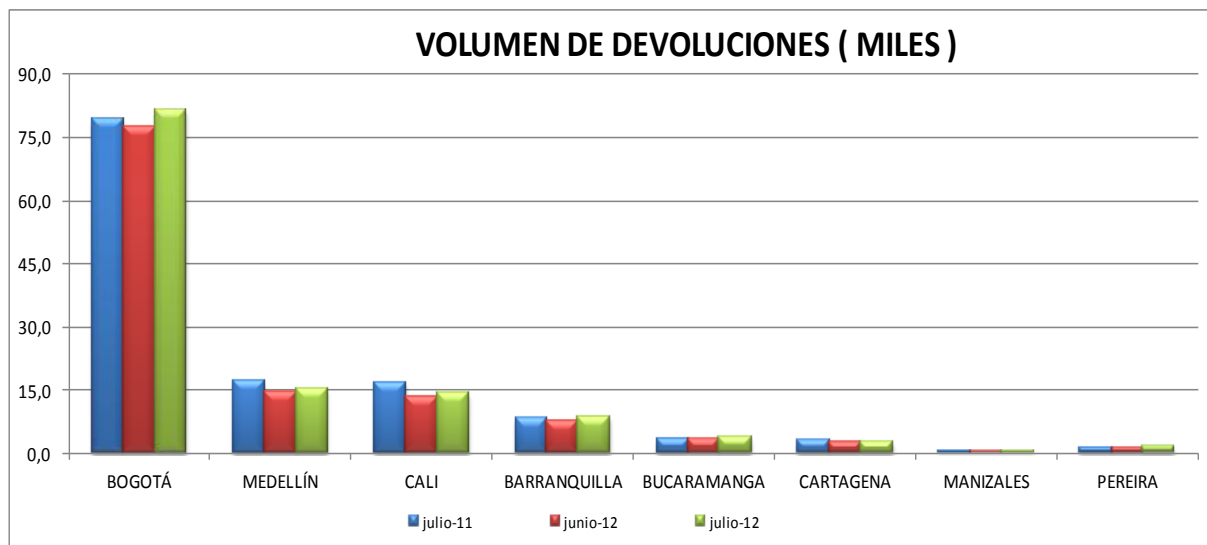




◆ **Volumen del Canje Enviado en Devolución**

El siguiente cuadro y la siguiente gráfica registran el número de cheques enviados en devolución al CEDEC durante el período analizado; la variación fue positiva por todas las ciudades con respecto al mes inmediatamente anterior.

VOLUMEN DE TRANSACCIONES (MILES)							
CIUDAD	PERIODO JULIO (2011)	JUNIO (2012)	JULIO (2012)	DIF. (JUL 12-JUL 11)		DIF. (JUL 12 - JUN 12)	
				EN VOLUMEN	PORCENTUAL	EN VOLUMEN	PORCENTUAL
BOGOTÁ	79,1	77,6	81,5	2,4	3,0	3,9	5,1
MEDELLÍN	17,1	14,6	15,3	-1,8	-10,3	0,8	5,2
CALI	16,7	13,4	14,2	-2,5	-14,9	0,8	5,7
BARRANQUILLA	8,1	7,7	8,6	0,5	5,7	0,9	11,9
BUCARAMANGA	3,6	3,5	3,8	0,3	7,0	0,3	8,3
CARTAGENA	3,2	2,6	2,8	-0,4	-11,8	0,2	6,9
MANIZALES	0,7	0,5	0,6	-0,1	-17,5	0,0	6,2
PEREIRA	1,4	1,3	1,5	0,0	3,2	0,2	12,3
TOTAL	129,9	121,2	128,3	-1,6	-1,2	7,0	5,8





◆ **Porcentaje de Devolución**

El siguiente cuadro registra el valor y número de los cheques devueltos durante los meses de junio y julio de 2012, como porcentaje del respectivo canje enviado al cobro:

PORCENTAJE DE DEVOLUCIÓN JUNIO 2012 - JULIO 2012 / VALOR						
SUCURSAL	JUNIO (2012)		JULIO (2012)		PORCENTAJE	
	CANJE	DEVOLUCIÓN	CANJE	DEVOLUCIÓN	%DEV/Jun 12	%DEV/Jul 12
BOGOTÁ	16.919	436	14.995	452	2,6	3,0
MEDELLÍN	3.345	88	3.573	97	2,6	2,7
CALI	2.265	60	2.359	64	2,6	2,7
BARRANQUILLA	1.592	54	1.675	64	3,4	3,8
BUCARAMANGA	1.003	26	1.004	27	2,6	2,6
CARTAGENA	570	26	547	19	4,6	3,4
MANIZALES	200	4	217	4	2,0	1,8
PEREIRA	299	6	329	9	2,0	2,7
TOTAL	26.193	701	24.699	735	2,7	3,0

MILES DE MILLONES DE PESOS

PORCENTAJE DE DEVOLUCIÓN JUNIO 2012 - JULIO 2012 / VOLUMEN						
SUCURSAL	JUNIO (2012)		JULIO (2012)		PORCENTAJE	
	CANJE	DEVOLUCIÓN	CANJE	DEVOLUCIÓN	%DEV/Jun 12	%DEV/Jul 12
BOGOTÁ	1.115	78	1.166	82	7,0	7,0
MEDELLÍN	360	15	369	15	4,1	4,2
CALI	288	13	299	14	4,7	4,7
BARRANQUILLA	148	8	159	9	5,2	5,4
BUCARAMANGA	87	4	93	4	4,0	4,1
CARTAGENA	72	3	77	3	3,6	3,6
MANIZALES	23	1	24	1	2,4	2,3
PEREIRA	39	1	42	1	3,3	3,5
TOTAL	2.131	121	2.229	128	5,7	5,8

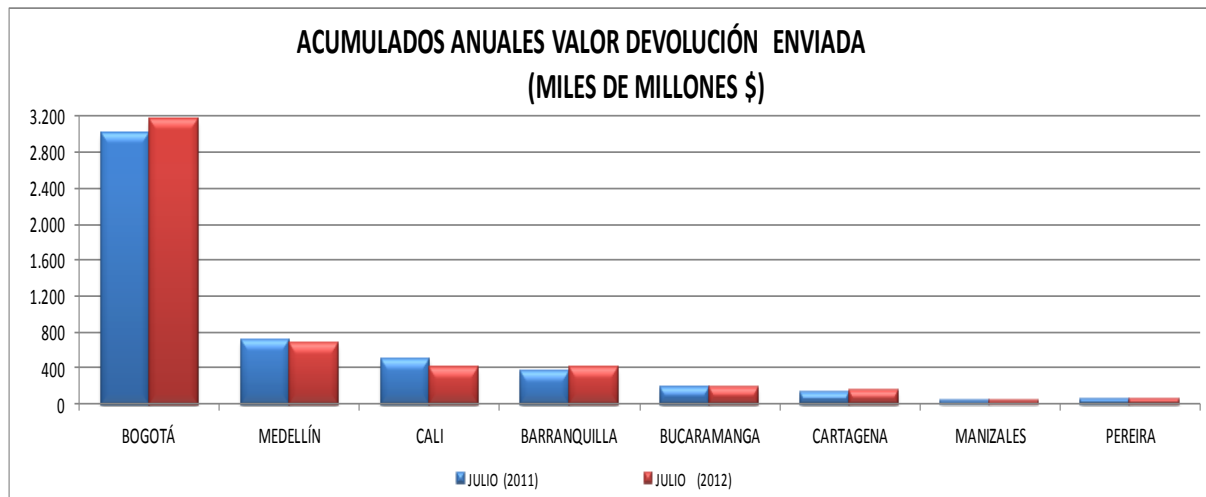
MILES DE TRANSACCIONES



◆ Acumulado de la devolución en 2012 frente al 2011

A continuación se presenta el acumulado del valor del canje en devolución durante el año 2012 frente a igual periodo del año 2011:

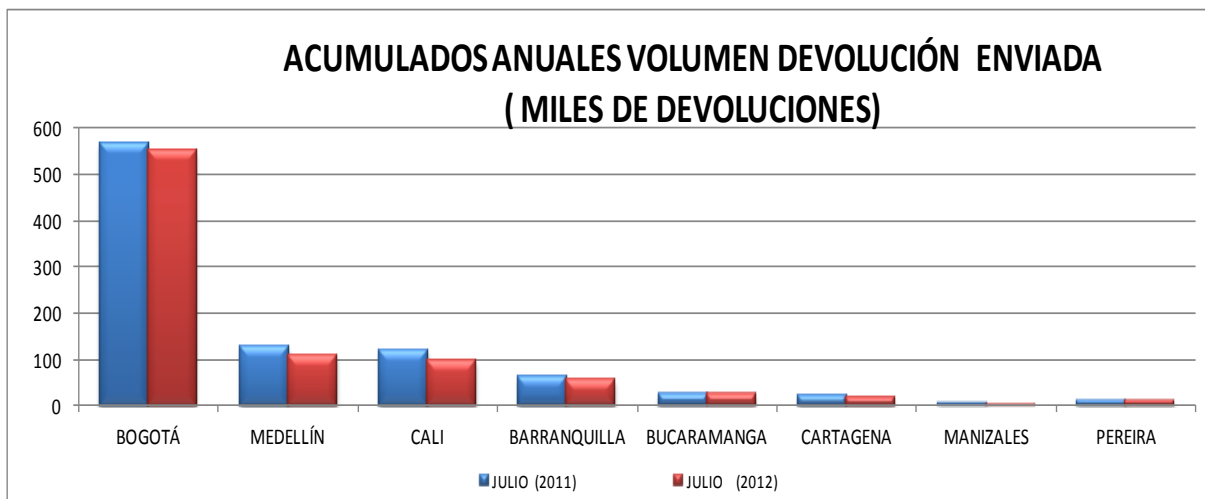
ACUMULADO VALOR DEVOLUCIÓN ENVIADA (MILES DE MILLONES \$)				
CIUDAD	PERIODO		DIF. 2012-2011	
	JULIO (2011)	JULIO (2012)	EN VALOR	PORCENTUAL
BOGOTÁ	3.004	3.151	147	4,9
MEDELLÍN	707	662	-45	-6,4
CALI	490	395	-95	-19,4
BARRANQUILLA	367	405	38	10,4
BUCARAMANGA	191	183	-8	-4,0
CARTAGENA	132	147	15	11,6
MANIZALES	43	40	-2	-5,2
PEREIRA	59	62	3	5,7
TOTAL	4.993	5.047	54	1,1





De igual manera se presenta el acumulado del volumen de cheques devueltos durante el año 2012 con respecto al acumulado para igual período del 2011, se observa un decrecimiento del 6,7%.

ACUMULADO VOLUMEN DEVOLUCIÓN ENVIADA (MILES)				
CIUDAD	PERIODO JULIO (2011)	JULIO (2012)	DIF. 2012-2011	
			EN VOLUMEN	PORCENTUAL
BOGOTÁ	564	551	-13	-2,2
MEDELLÍN	126	108	-18	-14,1
CALI	118	96	-22	-18,6
BARRANQUILLA	61	56	-5	-8,3
BUCARAMANGA	25	25	0	0,1
CARTAGENA	23	20	-4	-16,2
MANIZALES	5	4	-1	-17,8
PEREIRA	11	10	-1	-8,1
TOTAL	934	871	-63	-6,7



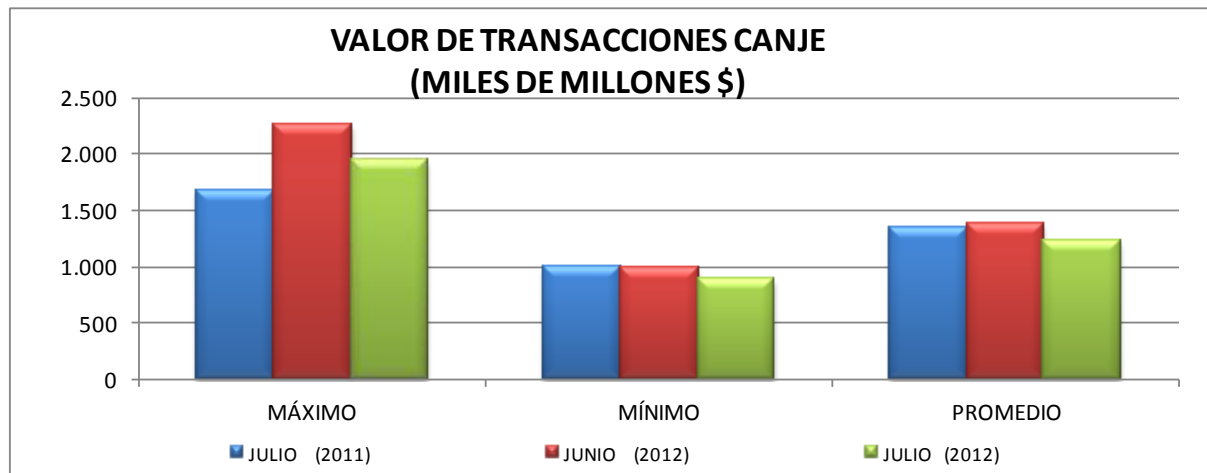


3. VALORES MÁXIMOS, MÍNIMOS Y PROMEDIO DEL CANJE AL COBRO Y EN DEVOLUCIÓN

Los siguientes cuadros y gráficas registran los valores máximos, mínimos y promedio de valor y volumen del canje al cobro y en devolución del mes de julio de 2012, comparados con el mismo mes del año pasado y con el mes inmediatamente anterior.

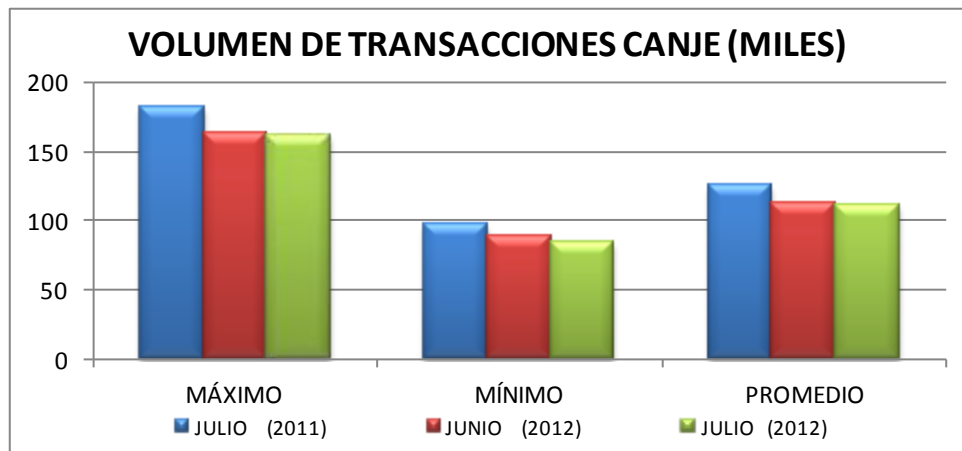
◆ Canje al Cobro

VALOR DE TRANSACCIONES CANJE (MILES DE MILLONES \$)							
MES	JULIO (2011)	JUNIO (2012)	JULIO (2012)	DIF. (JUL 12 - JUL 11)		DIF. (JUL 12 - JUN 12)	
				EN VALOR	PORCENTUAL	EN VALOR	PORCENTUAL
MÁXIMO	1.670	2.264	1.952	282	16,9	-312	-13,8
MÍNIMO	1.005	980	886	-119	-11,8	-94	-9,6
PROMEDIO	1.335	1.379	1.235	-100	-7,5	-144	-10,4



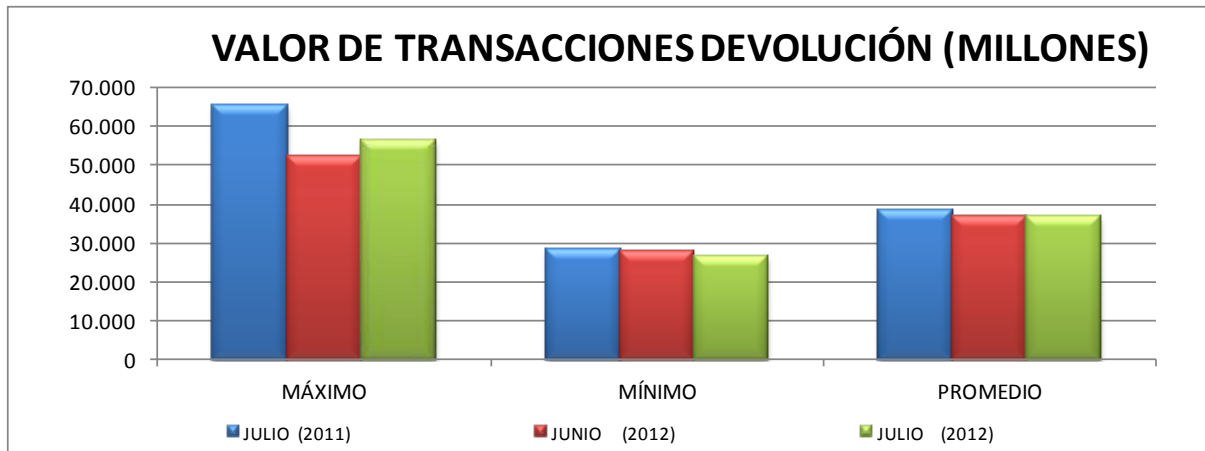


VOLUMEN DE TRANSACCIONES CANJE (MILES)							
MES	JULIO (2011)	JUNIO (2012)	JULIO (2012)	DIF. (JUL 12 - JUL 11)		DIF. (JUL 12 - JUN 12)	
				EN VOLUMEN	PORCENTUAL	EN VOLUMEN	PORCENTUAL
MÁXIMO	182	163	161	-20	-11,3	-2	-1,0
MÍNIMO	97	88	83	-14	-14,2	-5	-5,4
PROMEDIO	126	112	111	-15	-11,8	-1	-0,6

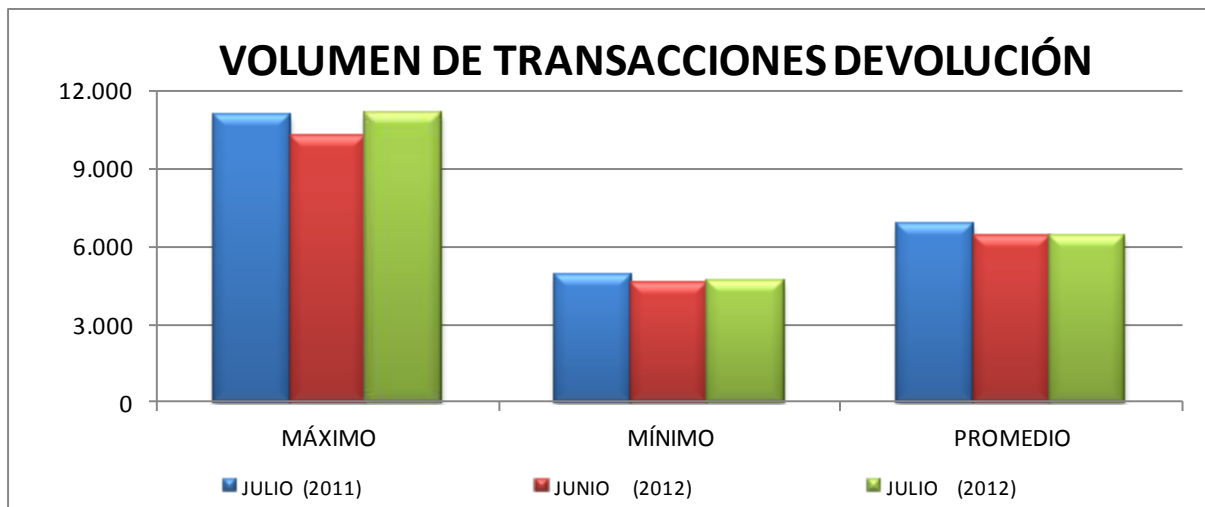


◆ Canje en Devolución

VALOR DE TRANSACCIONES DEVOLUCIÓN (MILLONES)							
MES	JULIO (2011)	JUNIO (2012)	JULIO (2012)	DIF. (JUL 12-JUL 11)		DIF. (JUL 12 - JUN 12)	
				EN VALOR	PORCENTUAL	EN VALOR	PORCENTUAL
MÁXIMO	65.165	52.108	56.309	-8.856	-13,6	4.201	8,1
MÍNIMO	28.148	27.833	26.684	-1.464	-5,2	-1.149	-4,1
PROMEDIO	38.451	36.871	36.738	-1.714	-4,5	-134	-0,4



VOLUMEN DE TRANSACCIONES DEVOLUCIÓN							
MES	JULIO (2011)	JUNIO (2012)	JULIO (2012)	DIF. (JUL 12-JUL 11)		DIF. (JUL 12 - JUN 12)	
				EN VOLUMEN	PORCENTUAL	EN VOLUMEN	PORCENTUAL
MÁXIMO	11.049	10.184	11.087	38	0,3	903	8,9
MÍNIMO	4.865	4.542	4.680	-185	-3,8	138	3,0
PROMEDIO	6.834	6.381	6.414	-420	-6,1	33	0,5





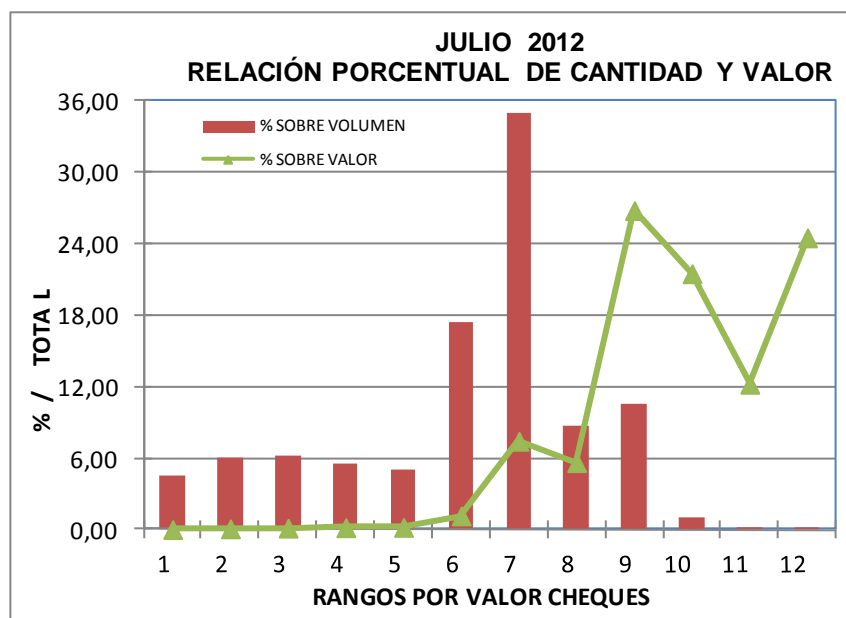
4. VALOR DE LOS CHEQUES COMPENSADOS

Se presentan a continuación las estadísticas correspondientes a la distribución del número y valor de los cheques compensados en julio de 2012, de acuerdo con los diferentes rangos de sus valores individuales. Como se ha venido presentando los cheques de 1 a 5 millones representan el 35% sobre el total de cantidad cheques, y en valor se destacan los cheques de más de 10 millones con aproximadamente el 85% del total.

VALOR DE LOS CHEQUES COMPENSADOS						
RANGO	N° CHEQUES ^{1/}	% SOBRE TOTAL DE CHEQUES	VALOR ^{2/}	% SOBRE VALOR TOTAL	VR PROMEDIO POR CHEQUE	
1	0-100.000	100,2	4,50	5,43	0,0	54.141
2	100.000-200.000	133,7	6,00	20,48	0,1	153.180
3	200.000-300.000	137,2	6,16	34,83	0,1	253.808
4	300.000-400.000	123,3	5,53	43,38	0,2	351.773
5	400.000-500.000	112,4	5,04	51,22	0,2	455.926
6	500.000-1.000.000	389,5	17,47	288,65	1,2	740.992
7	1.000.000-5.000.000	779,6	34,97	1.837,38	7,4	2.356.718
8	5.000.000-10.000.000	192,9	8,65	1.395,83	5,7	7.234.771
9	10.000.000-100.000.000	237,0	10,63	6.625,76	26,8	27.958.325
10	100.000.000-1.000.000.000	21,5	0,96	5.315,60	21,5	247.421.359
11	1.000.000.000-5.000.000.000	1,4	0,06	3.021,06	12,2	2.090.699.463
12	>5.000.000.000	0,4	0,02	6.059,43	24,5	16.288.799.838
TOTAL	2.229	100,0	24.699	100,0	11.079.847	

^{1/} MILES DE TRANSACCIONES

^{2/} MILES DE MILLONES \$





5. VARIACIÓN DEL CANJE POR RANGOS DE VALOR

Se presentan a continuación estadísticas correspondientes a la variación del canje al cobro, de acuerdo con sus rangos de valor y volumen, en lo corrido del año:

◆ Variación porcentual en valor

Mes	Rango	0-500	500-1M	1M-5M	5-10M	10-100M	100-1000M	1000-5000M	>5000M	Variación
Enero		-11,1	-5,1	1,6	5,8	6,5	-6,6	-21,3	-22,1	-9,4
Febrero		-12,3	-5,6	0,3	3,8	3,7	-5,7	-17,9	-13,6	-6,5
Marzo		-18,2	-13,0	-8,5	-5,1	-3,2	-10,4	-21,7	-24,6	-13,8
Abril		-11,6	-6,5	-2,2	-1,6	-0,7	-6,2	-18,8	-11,1	-7,6
Mayo		-19,0	-14,3	-10,0	-8,9	-4,1	-7,8	-15,5	-10,3	-9,0
Junio		-18,3	-13,0	-9,1	-6,6	-3,3	-6,5	-15,1	5,9	-3,8
Julio		-11,4	-5,7	-1,9	1,8	4,3	-0,3	-11,5	-7,4	-2,6
Promedio		-14,8	-9,2	-4,5	-1,9	0,2	-6,3	-17,6	-12,0	-7,6

◆ Variación porcentual en volumen

Mes	Rango	0-500	500-1M	1M-5M	5-10M	10-100M	100-1000M	1000-5000M	>5000M	Variación
Enero		-16,5	-5,7	0,4	5,9	7,0	-2,6	-19,7	-20,2	-5,4
Febrero		-15,9	-5,7	-0,4	3,7	3,4	-2,2	-16,6	-20,9	-5,7
Marzo		-20,9	-13,1	-9,2	-5,2	-3,9	-8,0	-20,0	-22,3	-12,8
Abril		-15,1	-6,6	-2,4	-1,3	-1,1	-2,6	-18,0	-12,1	-7,0
Mayo		-22,5	-14,4	-10,3	-8,9	-5,7	-5,3	-10,6	-8,2	-14,3
Junio		-22,8	-13,0	-9,5	-6,6	-3,8	-6,2	-14,1	-5,6	-13,5
Julio		-18,8	-5,9	-2,3	1,8	3,3	1,7	-10,4	-10,4	-7,2
Promedio		-19,0	-9,4	-5,1	-1,9	-0,4	-3,8	-15,8	-14,6	-9,6

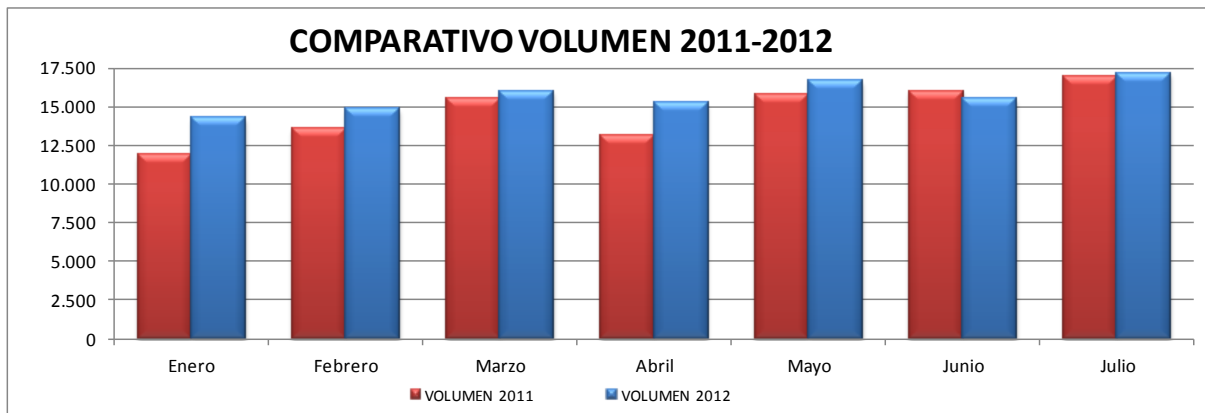


6. CHEQUES IDENTIFICADOS CON SIETES¹

El siguiente cuadro y la siguiente gráfica muestran la comparación en volumen y valor de cheques identificados en el campo a cargo con sietes durante el mes de julio del año 2012 con respecto al año inmediatamente anterior.

VARIACIÓN CHEQUES CON SIETES						
AÑO \ MES	2011		2012		VARIACIÓN	
	VOLUMEN	VALOR *	VOLUMEN	VALOR *	VOLUMEN	PORCENTUAL
Enero	11.886	755.145	14.273	891.323	2.387	20,1
Febrero	13.571	943.531	14.869	729.510	1.298	9,6
Marzo	15.509	1.037.414	15.988	739.128	479	3,1
Abril	13.077	769.470	15.246	808.614	2.169	16,6
Mayo	15.809	882.038	16.668	637.348	859	5,4
Junio	15.972	1.048.258	15.515	671.036	-457	-2,9
Julio	16.964	988.131	17.073	775.925	109	0,6

*Valor expresado en millones de pesos



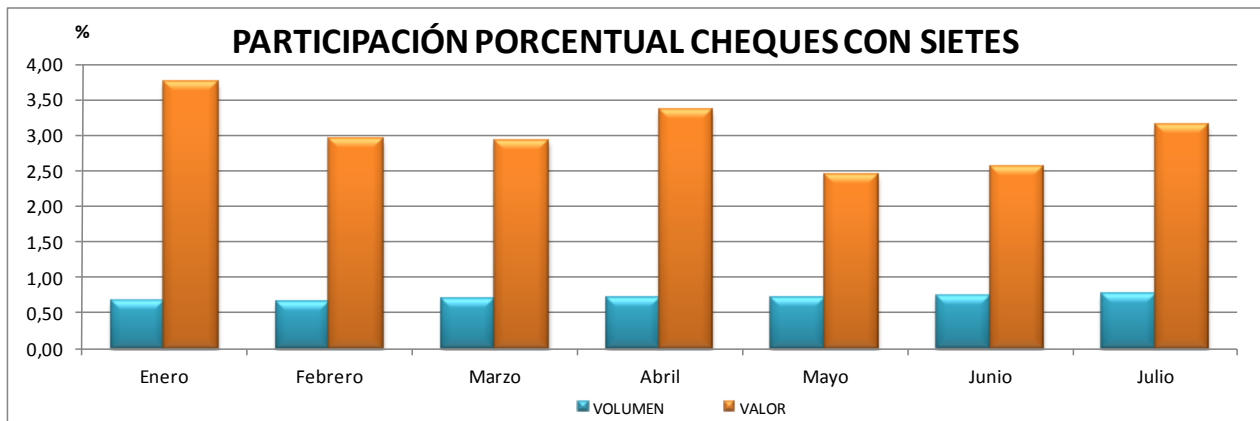
El siguiente cuadro y la siguiente gráfica reflejan la participación en volumen y valor de los cheques identificados en el campo a cargo con sietes dentro del total del canje enviado al cobro durante el mes de julio del año 2012. Para este período a los cheques de gerencia representan aproximadamente el 0,8% del total de registros enviados al sistema CEDEC (aumentando su participación).

¹ Corresponde a cheques de gerencia.



PARTICIPACIÓN CHEQUES CON SIETES						
MES	CHEQUES CON SIETES		TOTAL CANJE		PARTICIPACIÓN	
	VOLUMEN	VALOR *	VOLUMEN	VALOR *	VOLUMEN	VALOR
Enero	14.273	891.323	2.136.749	23.842.980	0,67	3,74
Febrero	14.869	729.510	2.259.871	24.887.819	0,66	2,93
Marzo	15.988	739.128	2.317.407	25.316.705	0,69	2,92
Abril	15.246	808.614	2.143.118	24.079.645	0,71	3,36
Mayo	16.668	637.348	2.306.359	26.071.418	0,72	2,44
Junio	15.515	671.036	2.131.491	26.192.516	0,73	2,56
Julio	17.073	775.925	2.229.189	24.699.097	0,77	3,14

*Valor expresado en millones de pesos





7. CAUSALES DE DEVOLUCIÓN

El siguiente cuadro presenta los porcentajes de causales de devolución sobre el total de las devoluciones efectuadas durante el mes de julio de 2012, destacándose la causal 02 “Fondos insuficientes” como la de mayor participación de 60,06%; no se efectuaron devoluciones por causales inexistentes:

Código	Causal devolución	%
2	Fondos Insuficientes	60,06%
18	Falta continuidad endosos	9,16%
12	Firma no registrada	5,12%
4	Librado en chequera ajena	0,42%
23	Falta sello de canje	2,91%
33	Certificar que: Consignación del cheque en cuenta del primer beneficiario	3,03%
24	Mal remitido: no es a nuestro cargo	2,27%
16	Falta sello ante firma registrada	2,04%
21	Instrumento enmendado	1,17%
8	Hay orden de no pagarlo	1,57%
22	Falta cantidad en letras y/o números	1,28%
26	Certificar que: Abono de cheque fiscal en cuenta de la Entidad pública beneficiaria	1,27%
14	Faltan firmas de...	1,14%
7	Saldo Embargado	1,28%
9	Presentación del cheque seis (6) meses después de librado	0,41%
6	Cuenta saldada	0,86%
25	Preséntese en nuestra oficina de giros	0,75%
1	Carencia absoluta de fondos	1,55%
34	Certificar que: Abono en cuenta	0,73%
19	Identificación insuficiente del tenedor	0,20%
27	Valor inconsistente entre el registro y el cheque	0,51%
17	Falta endoso	0,46%
31	Mal remitido – Código de ruta errado o de otra plaza (24d)	0,49%
13	Firma no concordante con la registrada	0,08%
15	Falta protector registrado	0,21%
29	Mal remitido – Cuenta errada (24b)	0,30%
5	Cuenta cancelada	0,24%
30	Mal remitido – Número de cheque errado (24c)	0,21%
28	Mal remitido – Registro electrónico sin documento físico (24a)	0,15%
11	Instrumento aparentemente falsificado	0,08%
20	Tenedor distinto al beneficiario	0,05%
3	Pagado parcialmente	0,00%
32	Mal remitido – Código de transito errado o de otro banco (24e)	0,00%
0	No existe	0,00%
10	Quiebra, liquidación o concurso del girador	0,00%



◆ **Fondos Insuficientes**

El siguiente cuadro y la siguiente gráfica comparan la variación en volumen de cheques presentada por la causal de devolución “fondos insuficientes” hasta el mes de julio de los años 2011 y 2012:

FONDOS INSUFICIENTES (CAUSAL 02)							
MES	AÑO	2011		2012		VARIACIÓN	
		VOLUMEN	PORCENTAJE*	VOLUMEN	PORCENTAJE*	VOLUMEN	PORCENTUAL
Enero		72.413	59,1	63.759	54,7	-8.654	-12,0
Febrero		74.899	58,4	71.098	57,7	-3.801	-5,1
Marzo		88.185	60,3	76.871	60,7	-11.314	-12,8
Abril		78.744	60,9	74.779	60,8	-3.965	-5,0
Mayo		88.441	60,9	79.434	60,2	-9.007	-10,2
Junio		79.580	60,1	72.042	59,4	-7.538	-9,5
Julio		77.167	59,4	77.044	60,1	-123	-0,2

*PORCENTAJE DE PARTICIPACION DENTRO DEL TOTAL DE DEVOLUCIONES.

