



BANCO DE LA REPÚBLICA

CEDEC

Informe Mensual

ESTADÍSTICO – JULIO 2011

Bogotá D.C., Colombia



TABLA DE CONTENIDO

I.	COMPENSACIÓN A NIVEL NACIONAL.....	3
II.	COMPENSACIÓN ELECTRÓNICA	6
1.	COMPORTAMIENTO DEL CANJE ENVIADO AL COBRO.....	6
2.	COMPORTAMIENTO DEL CANJE ENVIADO EN DEVOLUCIÓN	10
3.	VALORES MÁXIMOS, MÍNIMOS Y PROMEDIO DEL CANJE AL COBRO Y EN DEVOLUCIÓN	15
4.	VALOR DE LOS CHEQUES COMPENSADOS.....	18
5.	VARIACIÓN DEL CANJE POR RANGOS DE VALOR	19
6.	CHEQUES IDENTIFICADOS CON SIETES.....	20
7.	CAUSALES DE DEVOLUCIÓN	22



I. COMPENSACIÓN A NIVEL NACIONAL

A continuación se presenta en forma detallada por ciudad, los valores y cantidad de documentos presentados en la primera y segunda sesión de compensación para el mes de julio de 2011.

TITULOS VALORES COMPENSADOS A NIVEL NACIONAL JULIO DE 2011									
CIUDAD		PRIMERA SESIÓN				SEGUNDA SESIÓN			
		CANTIDAD	%	VALOR	%	CANTIDAD	%	VALOR	%
BOGOTÁ	(1)	1.200.514	44,47%	14.619.874	52,18%	79.102	55,90%	456.226	57,34%
MEDELLIN	(1)	448.492	16,61%	4.612.150	16,46%	17.114	12,09%	93.111	11,70%
CALI	(1)	347.490	12,87%	2.483.317	8,86%	16.657	11,77%	72.871	9,16%
BARRANQUILLA	(1)	158.161	5,86%	1.475.576	5,27%	8.140	5,75%	49.976	6,28%
BUCARAMANGA	(1)	94.903	3,52%	985.384	3,52%	3.579	2,53%	28.026	3,52%
CARTAGENA	(1)	80.321	2,98%	613.370	2,19%	3.155	2,23%	18.016	2,26%
PEREIRA	(1)	45.269	1,68%	364.181	1,30%	1.416	1,00%	8.072	1,01%
MANIZALES	(1)	26.601	0,99%	212.426	0,76%	690	0,49%	4.281	0,54%
CUCUTA	(2)	26.338	0,98%	189.843	0,68%	1.249	0,88%	5.776	0,73%
SANTA MARTA	(3)	23.073	0,85%	121.469	0,43%	703	0,50%	2.715	0,34%
IBAGUE	(2)	20.675	0,77%	181.425	0,65%	1.040	0,73%	6.828	0,86%
VILLAVICENCIO	(2)	20.328	0,75%	325.242	1,16%	1.482	1,05%	7.474	0,94%
BUENAVENTURA	(3)	16.605	0,62%	60.592	0,22%	565	0,40%	1.856	0,23%
MONTERIA	(2)	15.856	0,59%	163.205	0,58%	690	0,49%	5.053	0,64%
ARMENIA	(3)	15.138	0,56%	121.403	0,43%	356	0,25%	1.369	0,17%
NEIVA	(2)	14.690	0,54%	166.756	0,60%	636	0,45%	3.588	0,45%
PASTO	(3)	14.390	0,53%	157.146	0,56%	379	0,27%	3.005	0,38%
SINCELEJO	(2)	10.083	0,37%	64.805	0,23%	310	0,22%	2.397	0,30%
VALLEDUPAR	(3)	9.741	0,36%	97.338	0,35%	452	0,32%	3.168	0,40%
POPAYAN	(3)	9.064	0,34%	98.892	0,35%	234	0,17%	1.102	0,14%
TULUÁ	(3)	8.355	0,31%	63.612	0,23%	190	0,13%	2.016	0,25%
TUNJA	(3)	8.215	0,30%	179.724	0,64%	241	0,17%	2.087	0,26%
APARTADÓ	(3)	7.783	0,29%	15.192	0,05%	453	0,32%	769	0,10%
DUITAMA	(3)	7.513	0,28%	45.340	0,16%	318	0,22%	1.581	0,20%
BUGA	(3)	7.329	0,27%	29.578	0,11%	151	0,11%	390	0,05%
BARRANCABERMEJA	(3)	6.845	0,25%	58.036	0,21%	230	0,16%	1.649	0,21%
FLORENCIA	(3)	5.779	0,21%	47.180	0,17%	209	0,15%	1.501	0,19%
SAN ANDRES	(3)	5.663	0,21%	28.767	0,10%	86	0,06%	450	0,06%
YOPAL	(3)	4.720	0,17%	84.738	0,30%	259	0,18%	2.169	0,27%
SOGAMOSO	(3)	3.559	0,13%	24.646	0,09%	105	0,07%	467	0,06%
GIRARDOT	(3)	3.475	0,13%	19.803	0,07%	146	0,10%	759	0,10%
IPIALES	(3)	3.321	0,12%	21.725	0,08%	89	0,06%	370	0,05%
RIOHACHA	(2)	2.804	0,10%	44.483	0,16%	112	0,08%	1.014	0,13%
ESPINAL	(3)	2.758	0,10%	26.082	0,09%	51	0,04%	136	0,02%
CARTAGO	(3)	2.609	0,10%	28.754	0,10%	134	0,09%	460	0,06%
LA DORADA	(3)	1.828	0,07%	11.456	0,04%	70	0,05%	229	0,03%
CAUCASIA	(3)	1.600	0,06%	13.359	0,05%	49	0,03%	688	0,09%
ARAUCA	(3)	1.575	0,06%	33.523	0,12%	44	0,03%	213	0,03%

Valores en millones de pesos

1. Compensación CEDEC
2. Compensación Camara CUD
3. Compensación Bancos Delegados



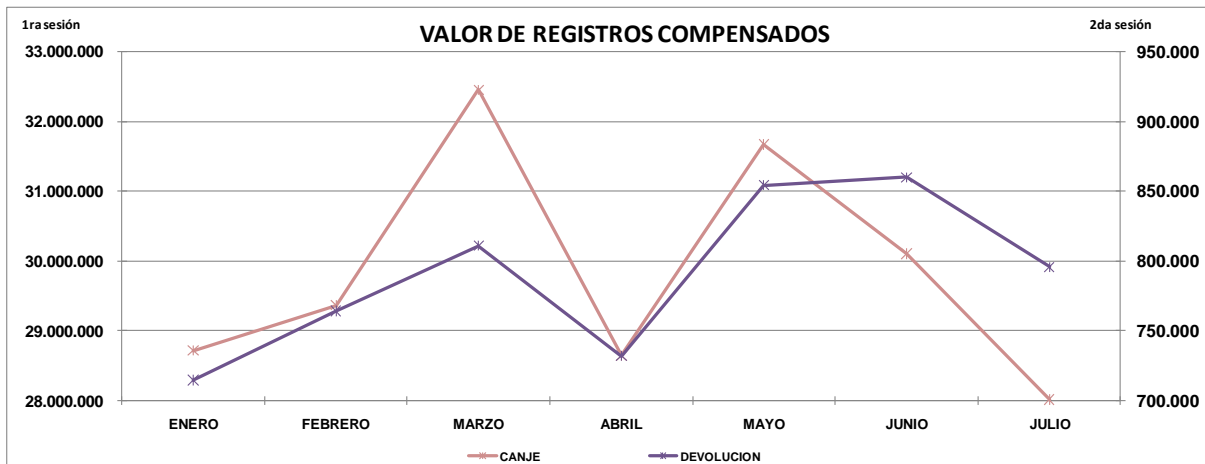
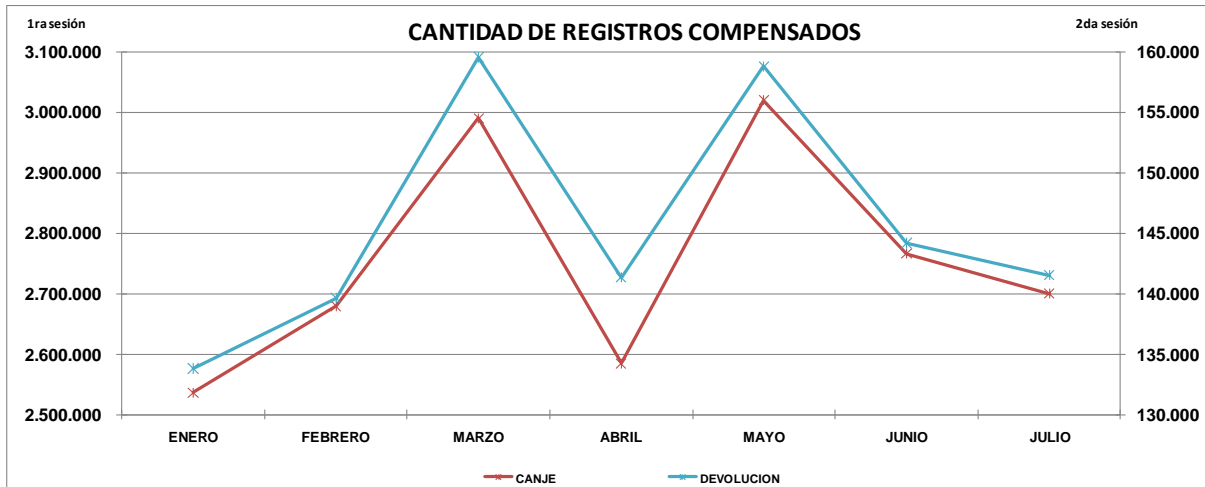
TÍTULOS VALORES COMPENSADOS A NIVEL NACIONAL JULIO DE 2011									
CIUDAD	PRIMERA SESIÓN				SEGUNDA SESIÓN				
	CANTIDAD	%	VALOR	%	CANTIDAD	%	VALOR	%	
FUNDACIÓN	(3)	1.574	0.06%	3.155	0.01%	99	0.07%	192	0.02%
SAN GIL	(3)	1.185	0.04%	8.301	0.03%	16	0.01%	54	0.01%
CHIQUEQUIRÁ	(3)	1.166	0.04%	7.065	0.03%	43	0.03%	313	0.04%
QUIBDO	(2)	1.099	0.04%	15.895	0.06%	37	0.03%	325	0.04%
OCAÑA	(3)	991	0.04%	10.166	0.04%	33	0.02%	184	0.02%
PITALITO	(3)	961	0.04%	8.862	0.03%	32	0.02%	79	0.01%
GRANADA	(3)	781	0.03%	8.697	0.03%	46	0.03%	191	0.02%
AGUACHICA	(3)	758	0.03%	6.772	0.02%	35	0.02%	182	0.02%
PUERTO BOYACA	(3)	757	0.03%	5.827	0.02%	48	0.03%	720	0.09%
LETICIA	(2)	739	0.03%	4.791	0.02%	5	0.00%	9	0.00%
SOCORRO	(3)	717	0.03%	6.551	0.02%	15	0.01%	107	0.01%
TURBO	(3)	614	0.02%	3.445	0.01%	45	0.03%	148	0.02%
GARZON	(3)	594	0.02%	6.893	0.02%	13	0.01%	500	0.06%
MAGANGUÉ	(3)	592	0.02%	2.257	0.01%	17	0.01%	70	0.01%
PAMPLONA	(3)	554	0.02%	3.239	0.01%	15	0.01%	45	0.01%
MELGAR	(3)	458	0.02%	3.766	0.01%	18	0.01%	57	0.01%
PUERTO BERRIO	(3)	447	0.02%	2.540	0.01%	19	0.01%	61	0.01%
PAIPA	(3)	409	0.02%	2.891	0.01%	22	0.02%	69	0.01%
MARIQUITA	(3)	390	0.01%	2.305	0.01%	11	0.01%	54	0.01%
LORICA	(3)	380	0.01%	5.236	0.02%	15	0.01%	287	0.04%
BARBOSA	(3)	370	0.01%	1.990	0.01%	15	0.01%	70	0.01%
ZARZAL	(3)	243	0.01%	2.365	0.01%	3	0.00%	2	0.00%
SEVILLA	(3)	216	0.01%	2.184	0.01%	5	0.00%	3	0.00%
TUQUERRES	(3)	211	0.01%	1.229	0.00%	10	0.01%	46	0.01%
RIOSUCIO	(3)	145	0.01%	906	0.00%	1	0.00%	6	0.00%
TOTAL		2.699.814	100%	28.017.719	100%	141.504	100%	795.629	100%

Valores en millones de pesos

1. Compensación CEDEC
2. Compensación Cámara CUD
3. Compensación Bancos Delegados

MES	PRIMERA SESIÓN				SEGUNDA SESIÓN			
	CANTIDAD	%	VALOR	%	CANTIDAD	%	VALOR	%
ENERO	2.535.943	13,16%	28.718.798	13,74%	133.801	13,13%	714.835	12,92%
FEBRERO	2.679.828	13,90%	29.367.002	14,05%	139.649	13,71%	764.259	13,82%
MARZO	2.990.264	15,51%	32.456.091	15,53%	159.527	15,66%	811.102	14,66%
ABRIL	2.584.562	13,41%	28.643.754	13,71%	141.348	13,87%	731.903	13,23%
MAYO	3.020.025	15,67%	31.669.260	15,15%	158.794	15,59%	854.326	15,44%
JUNIO	2.765.990	14,35%	30.105.072	14,41%	144.160	14,15%	859.884	15,54%
JULIO	2.699.814	14,01%	28.017.719	13,41%	141.504	13,89%	795.629	14,38%
TOTAL	19.276.426	100,00%	208.977.696	100,00%	1.018.783	100,00%	5.531.940	100,00%
PROMEDIO MENSUAL	2.753.775		29.853.957		145.540		790.277	

valores en millones de pesos





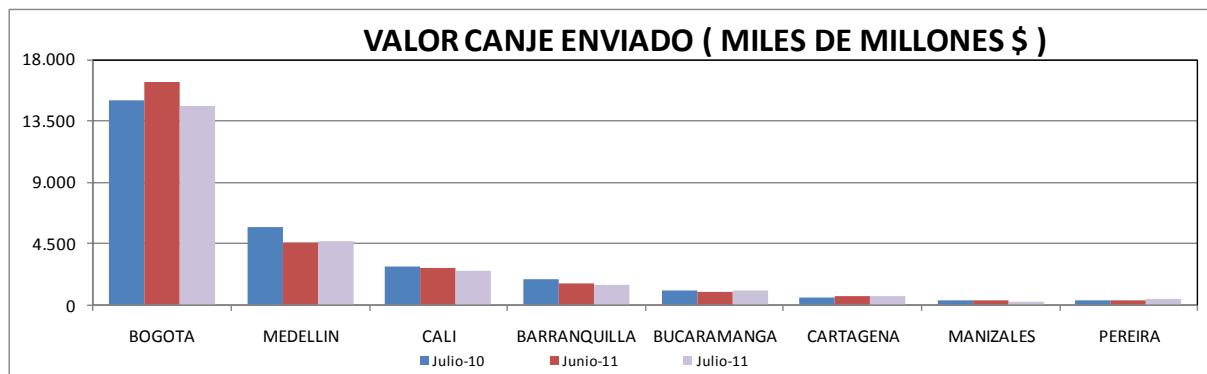
II. COMPENSACIÓN ELECTRÓNICA

1. COMPORTAMIENTO DEL CANJE ENVIADO AL COBRO

◆ Valor del Canje Enviado al Cobro

Se presentan a continuación estadísticas comparativas del valor de los cheques enviados al cobro durante el mes de julio de 2011, el mes inmediatamente anterior e igual mes del año 2010. La participación de Bogotá bajó al 57,63% desde el 60,18% del mes anterior y la de Medellín subió al 18,18% desde el 16,58%.

VALOR DEL CANJE ENVIADO (MILES DE MILLONES\$)							
CIUDAD	PERIODO JULIO (2010)	JUNIO (2011)	JULIO (2011)	DIF. (JUL 11-JUL 10)		DIF. (JUL 11 - JUN 11)	
				EN VALOR	PORCENTUAL	EN VALOR	PORCENTUAL
BOGOTA	15.037	16.380	14.620	-417	-2,8	-1.760	-10,7
MEDELLIN	5.704	4.513	4.612	-1.092	-19,1	100	2,2
CALI	2.763	2.664	2.483	-280	-10,1	-181	-6,8
BARRANQUILLA	1.823	1.512	1.476	-348	-19,1	-36	-2,4
BUCARAMANGA	1.036	980	985	-51	-4,9	5	0,5
CARTAGENA	521	580	613	92	17,6	33	5,7
MANIZALES	261	265	212	-49	-18,6	-53	-19,9
PEREIRA	358	322	364	6	1,8	42	13,1
TOTAL	27.504	27.216	25.366	-2.137	-7,8	-1.850	-6,8

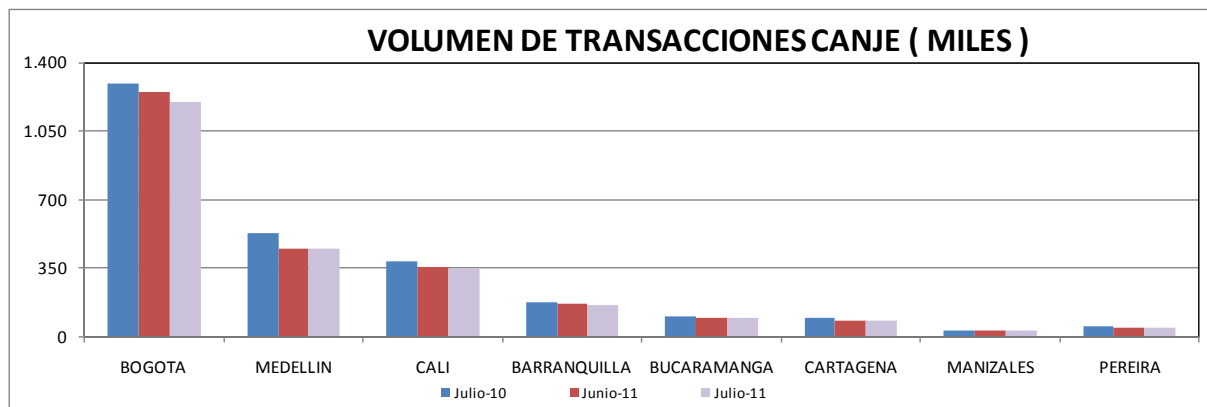




◆ **Volumen del Canje Enviado al Cobro**

Los siguientes cuadro y gráfica registran el número de cheques enviados al cobro al CEDEC durante los períodos analizados. Se destacan las sucursales de Bogotá y Medellín que tienen un porcentaje de participación del 49,98% y 18,67% respectivamente. El volumen total disminuyó con respecto al mes anterior el 2,5%, y respecto al mismo mes del año pasado el 9,2%:

VOLUMEN DE TRANSACCIONES POR CIUDAD (MILES)								
CIUDAD	PERIODO	JULIO (2010)	JUNIO (2011)	JULIO (2011)	DIF. (JUL 11-JUL 10)		DIF. (JUL 11 - JUN 11)	
					EN VOLUMEN	PORCENTUAL	EN VOLUMEN	PORCENTUAL
BOGOTA		1.294	1.250	1.201	-94	-7,2	-49	-4,0
MEDELLIN		524	448	448	-76	-14,4	1	0,2
CALI		380	356	347	-33	-8,7	-9	-2,5
BARRANQUILLA		170	162	158	-12	-7,2	-4	-2,6
BUCARAMANGA		103	95	95	-8	-8,0	0	-0,4
CARTAGENA		91	81	80	-11	-12,2	-1	-1,0
MANIZALES		30	27	27	-4	-12,4	0,0	0,1
PEREIRA		51	45	45	-6	-11,1	0,0	0,1
TOTAL		2.645	2.464	2.402	-243	-9,2	-63	-2,5

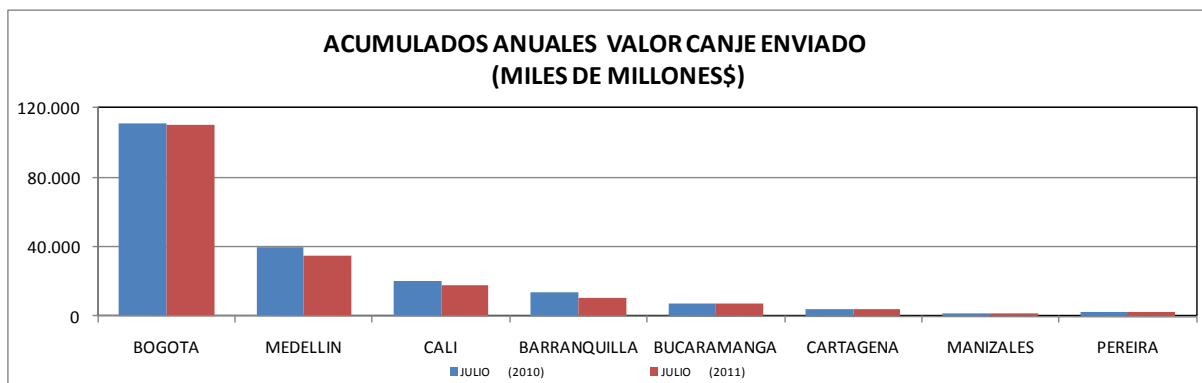




◆ **Acumulado del canje en 2011 frente al canje en 2010**

A continuación se presenta el acumulado del valor del canje al cobro registrado en el 2011, comparado con el acumulado del año anterior; la variación es negativa en un 5,7%:

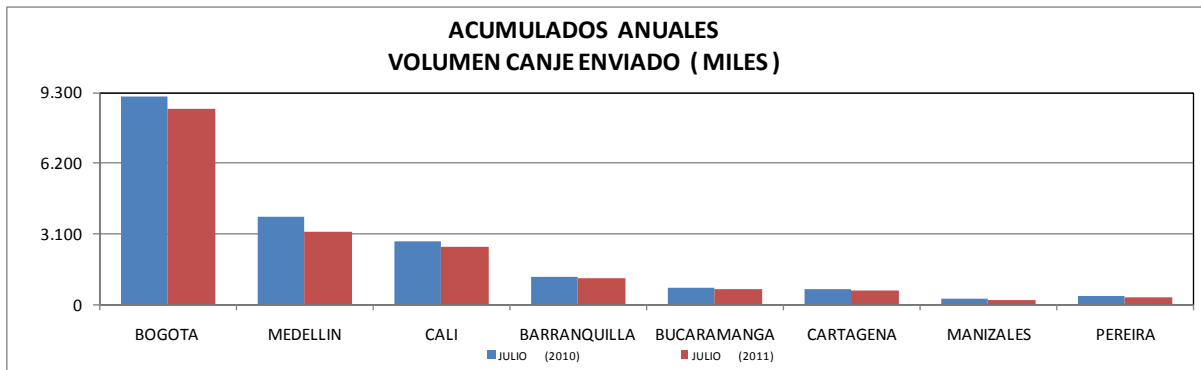
ACUMULADO VALOR CANJE ENVIADO (MILES DE MILLONES \$)				
CIUDAD	PERIODO JULIO (2010)	JULIO (2011)	DIF. 2011-2010	
			EN VALOR	PORCENTUAL
BOGOTA	111.142	110.533	-609	-0,5
MEDELLIN	40.036	34.709	-5.327	-13,3
CALI	20.196	18.001	-2.195	-10,9
BARRANQUILLA	14.074	10.878	-3.196	-22,7
BUCARAMANGA	7.031	7.085	53	0,8
CARTAGENA	4.040	4.096	56	1,4
MANIZALES	1.897	1.776	-121	-6,4
PEREIRA	2.685	2.486	-199	-7,4
TOTAL	201.102	189.564	-11.538	-5,7





De igual manera se presenta el acumulado del volumen de cheques registrado el año 2011 con respecto al acumulado para igual periodo durante el año 2010. Para este caso el porcentaje de variación es negativo en un 8,8%:

ACUMULADO VOLUMEN CANJE ENVIADO (MILES)					
CIUDAD	PERIODO	JULIO (2010)	JULIO (2011)	DIF. 2011-2010	
				EN VOLUMEN	PORCENTUAL
BOGOTA		9.114	8.563	-551	-6,0
MEDELLIN		3.844	3.208	-636	-16,6
CALI		2.730	2.495	-235	-8,6
BARRANQUILLA		1.209	1.138	-71	-5,9
BUCARAMANGA		726	670	-56	-7,7
CARTAGENA		646	592	-53	-8,2
MANIZALES		216	191	-25	-11,6
PEREIRA		358	321	-37	-10,4
TOTAL		18.842	17.178	-1.664	-8,8



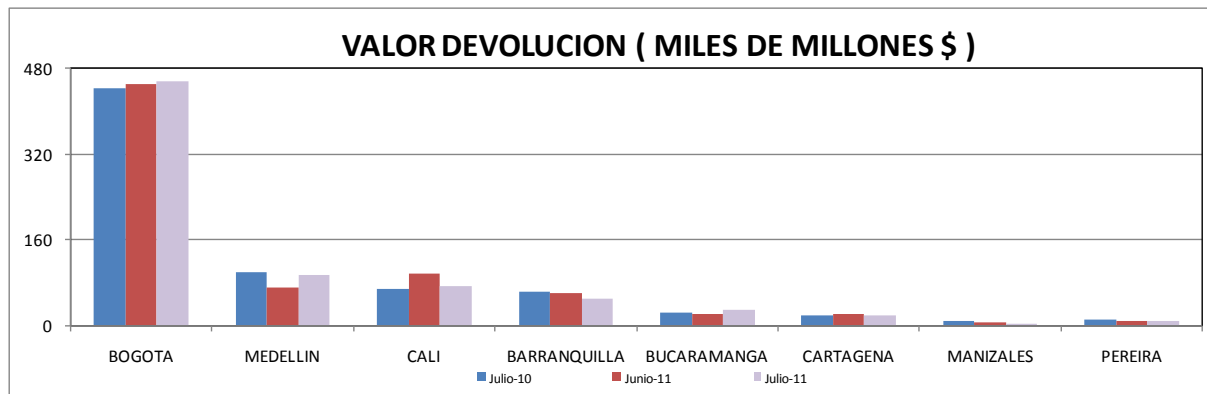


2. COMPORTAMIENTO DEL CANJE ENVIADO EN DEVOLUCIÓN

◆ Valor de la Devolución Enviada al Cobro

Se presentan a continuación estadísticas comparativas del valor de los cheques enviados en devolución durante el mes de julio de 2011, durante el mes anterior y durante igual mes del año 2010:

VALOR DEVOLUCION ENVIADA (MILES DE MILLONES \$)							
CIUDAD	PERIODO JULIO (2010)	JUNIO (2011)	JULIO (2011)	DIF. (JUL 11-JUL 10)		DIF. (JUL 11 - JUN 11)	
				EN VALOR	PORCENTUAL	EN VALOR	PORCENTUAL
BOGOTA	445	452	456	12	2,6	4	1,0
MEDELLIN	100	70	93	-7	-7,3	23	32,7
CALI	68	97	73	4	6,5	-24	-24,8
BARRANQUILLA	64	61	50	-14	-22,3	-11	-17,7
BUCARAMANGA	23	22	28	5	22,2	6	29,4
CARTAGENA	18	21	18	0	1,2	-3	-13,0
MANIZALES	8	7	4,3	-4	-47,5	-2	-34,7
PEREIRA	10	9	8,1	-2	-21,1	-1	-6,7
TOTAL	737	737	731	-6	-0,9	-7	-0,9

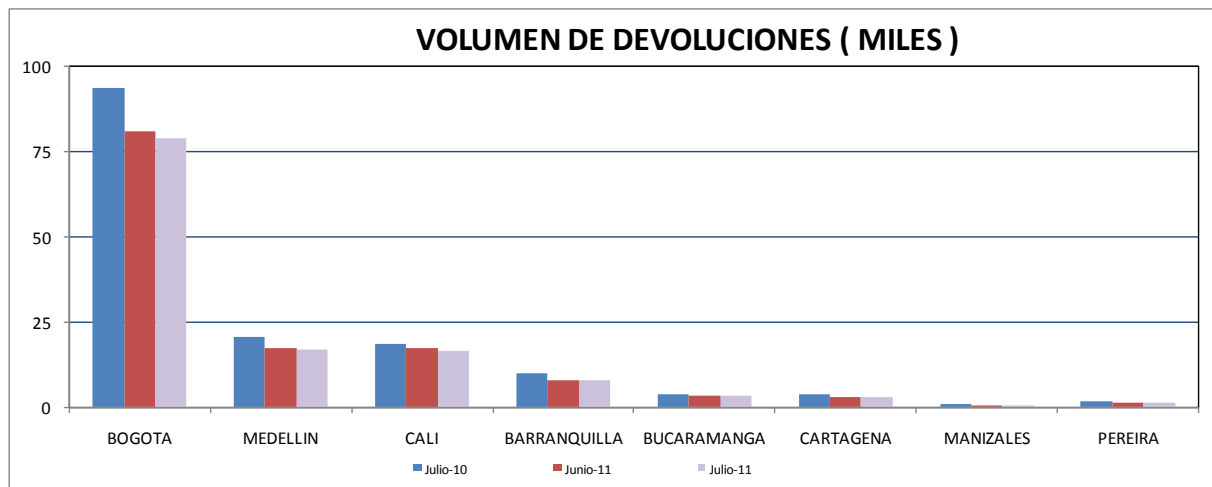




◆ **Volumen del Canje Enviado en Devolución**

Los siguientes cuadro y gráfica registran el número de cheques enviados en devolución al CEDEC durante el período analizado; la variación es negativa respecto al mismo mes del año anterior y respecto al mes anterior:

VOLUMEN DE TRANSACCIONES (MILES)								
CIUDAD	PERIODO	JULIO (2010)	JUNIO (2011)	JULIO (2011)	DIF. (JUL 11-JUL 10)		DIF. (JUL 11 - JUN 11)	
					EN VOLUMEN	PORCENTUAL	EN VOLUMEN	PORCENTUAL
BOGOTA		94	81	79	-14,6	-15,6	-1,8	-2,2
MEDELLIN		21	17	17	-3,7	-17,6	-0,2	-1,1
CALI		19	17	17	-2,2	-11,6	-0,6	-3,7
BARRANQUILLA		10	8	8	-2,0	-20,0	0,0	0,4
BUCARAMANGA		4	3	4	-0,3	-8,9	0,1	3,2
CARTAGENA		4	3	3	-0,8	-21,1	0,0	0,3
MANIZALES		0,9	0,8	0,7	-0,2	-20,2	-0,10	-12,7
PEREIRA		2,0	1,4	1,4	-0,6	-28,2	-0,03	-2,1
TOTAL		154	132	130	-24,4	-15,8	-3	-2,0





◆ **Porcentaje de Devolución**

El siguiente cuadro registra el valor y número de los cheques devueltos durante los meses de junio y julio de 2011, como porcentaje del respectivo canje enviado al cobro:

PORCENTAJE DE DEVOLUCION JUNIO - JULIO 2011 / VALOR						
SUCURSAL	JUNIO (2011)		JULIO (2011)		PORCENTAJE	
	CANJE	DEVOLUCION	CANJE	DEVOLUCION	%DEV//Junio 11	%DEV//Julio 11
BOGOTA	16.380	452	14.620	456	2,8	3,1
MEDELLIN	4.513	70	4.612	93	1,6	2,0
CALI	2.664	97	2.483	73	3,6	2,9
BARRANQUILLA	1.512	61	1.476	50	4,0	3,4
BUCARAMANGA	980	22	985	28	2,2	2,8
CARTAGENA	580	21	613	18	3,6	2,9
MANIZALES	265	7	212	4	2,5	2,0
PEREIRA	322	9	364	8	2,7	2,2
TOTAL	27.216	737	25.366	731	2,7	2,9

MILES DE MILLONES DE PESOS

PORCENTAJE DE DEVOLUCION JUNIO - JULIO 2011 / VOLUMEN						
SUCURSAL	JUNIO (2011)		JULIO (2011)		PORCENTAJE	
	CANJE	DEVOLUCION	CANJE	DEVOLUCION	%DEV//Junio 11	%DEV//Julio 11
BOGOTA	1.250	81	1.201	79	6,5	6,6
MEDELLIN	448	17	448	17	3,9	3,8
CALI	356	17	347	17	4,9	4,8
BARRANQUILLA	162	8	158	8	5,0	5,1
BUCARAMANGA	95	3	95	4	3,6	3,8
CARTAGENA	81	3	80	3	3,9	3,9
MANIZALES	27	1	27	1	3,0	2,6
PEREIRA	45	1	45	1	3,2	3,1
TOTAL	2.464	132	2.402	130	5,4	5,4

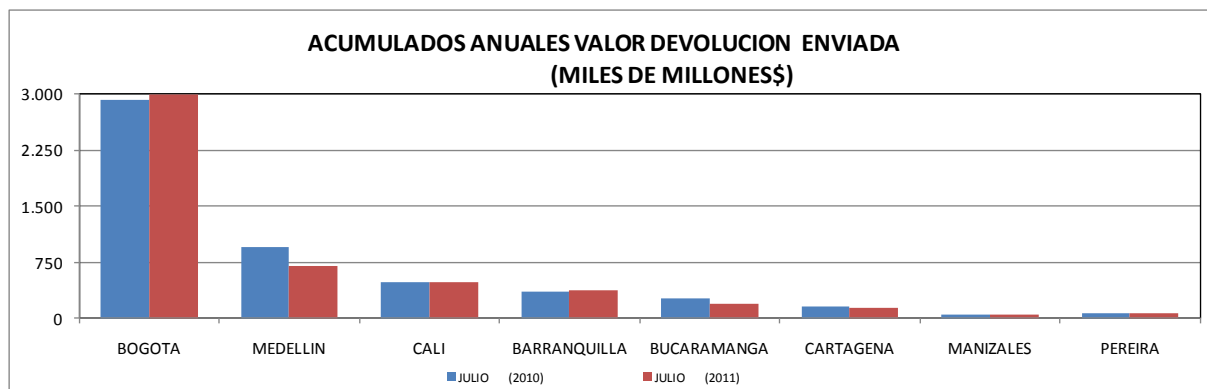
MILES DE TRANSACCIONES



◆ **Acumulado de la devolución en 2011 frente al 2010**

A continuación se presenta el acumulado del valor del canje en devolución durante el año 2011 frente a igual periodo del año 2010, puede apreciarse una disminución del 5,2% propiciada básicamente por Medellín y Bucaramanga:

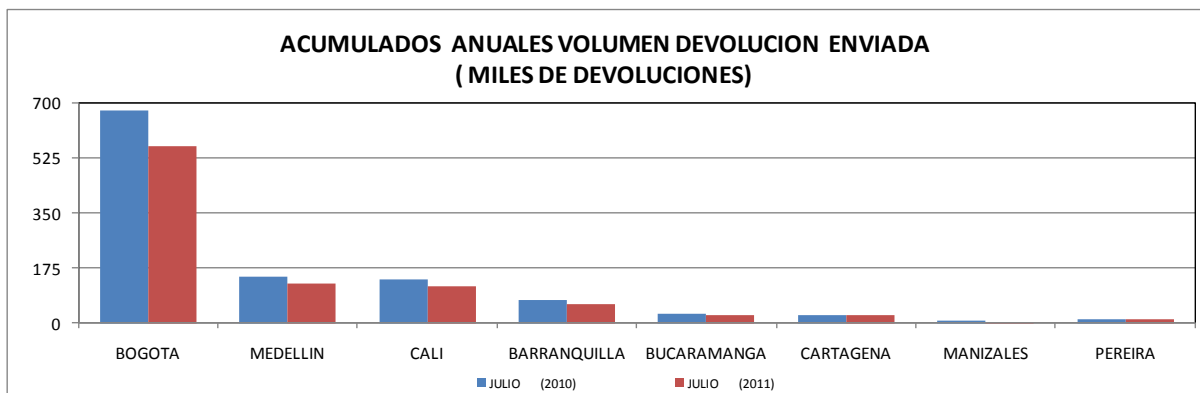
ACUMULADO VALOR DEVOLUCION ENVIADA (MILES DE MILLONES \$)					
CIUDAD	PERIODO	JULIO (2010)	JULIO (2011)	DIF. 2011-2010	
				EN VALOR	PORCENTUAL
BOGOTA		2.933	3.004	71	2,4
MEDELLIN		953	707	-246	-25,8
CALI		484	490	6	1,2
BARRANQUILLA		352	367	15	4,2
BUCARAMANGA		274	191	-83	-30,3
CARTAGENA		164	132	-32	-19,4
MANIZALES		45	43	-2	-4,6
PEREIRA		65	59	-6	-8,7
TOTAL		5.269	4.993	-276	-5,2





De igual manera se presenta el acumulado del volumen de cheques devueltos durante el año 2011 con respecto al acumulado para igual período del 2010, se observa un decrecimiento del 16,2%, superior a la disminución que presenta el canje al cobro:

ACUMULADO VOLUMEN DEVOLUCION ENVIADA (MILES)					
CIUDAD	PERIODO	JULIO (2010)	JULIO (2011)	DIF. 2011-2010	
				EN VOLUMEN	PORCENTUAL
BOGOTA		678	564	-115	-16,9
MEDELLIN		149	126	-23	-15,4
CALI		138	118	-20	-14,4
BARRANQUILLA		73	61	-12	-16,3
BUCARAMANGA		30	25	-4	-15,1
CARTAGENA		27	23	-4	-14,5
MANIZALES		6	5	-1	-14,2
PEREIRA		13	11	-2	-17,6
TOTAL		1.115	934	-181	-16,2



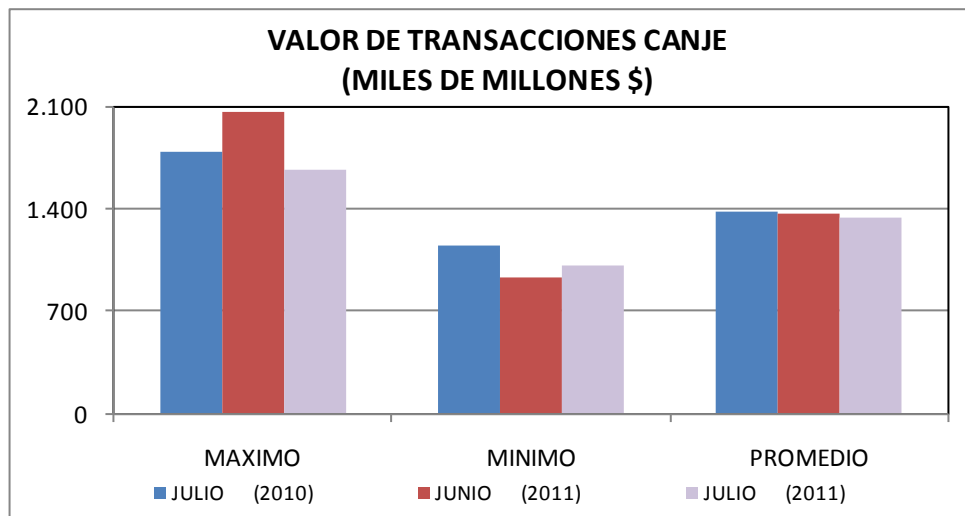


3. VALORES MÁXIMOS, MÍNIMOS Y PROMEDIO DEL CANJE AL COBRO Y EN DEVOLUCIÓN

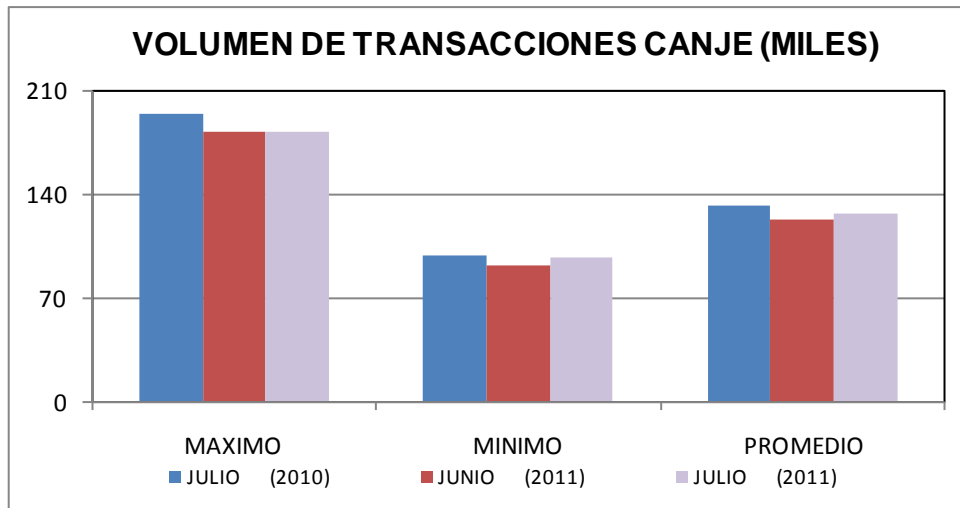
Los siguientes cuadros y gráficas registran los valores máximos, mínimos y promedio de valor y volumen del canje al cobro y en devolución del mes de julio de 2011, comparados con el mismo mes del año pasado y con el mes inmediatamente anterior.

◆ Canje al Cobro

VALOR DE TRANSACCIONES CANJE (MILES DE MILLONES \$)							
MES	JULIO (2010)	JUNIO (2011)	JULIO (2011)	DIF. (JUL 11-JUL 10)		DIF. (JUL 11 - JUN 11)	
				EN VALOR	PORCENTUAL	EN VALOR	PORCENTUAL
MAXIMO	1.792	2.057	1.670	-122	-6,8	-388	-18,8
MINIMO	1.141	936	1.005	-136	-11,9	69	7,4
PROMEDIO	1.375	1.361	1.335	-40	-2,9	-26	-1,9

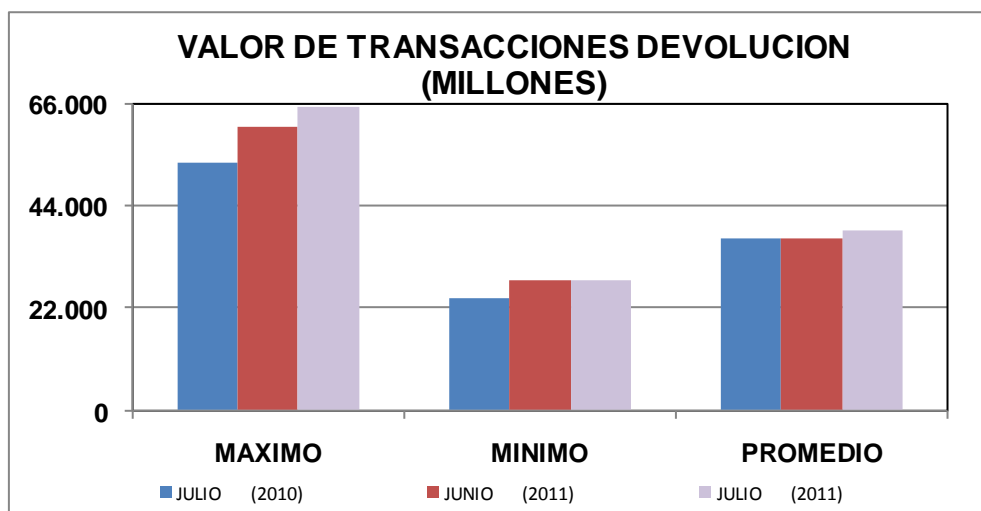


VOLUMEN DE TRANSACCIONES CANJE (MILES)							
MES	JULIO (2010)	JUNIO (2011)	JULIO (2011)	DIF. (JUL 11-JUL 10)		DIF. (JUL 11 - JUN 11)	
				EN VOLUMEN	PORCENTUAL	EN VOLUMEN	PORCENTUAL
MAXIMO	195	182	182	-13	-6,6	0	-0,2
MINIMO	99	92	97	-2	-1,8	5	5,5
PROMEDIO	132	123	126	-6	-4,4	3	2,6



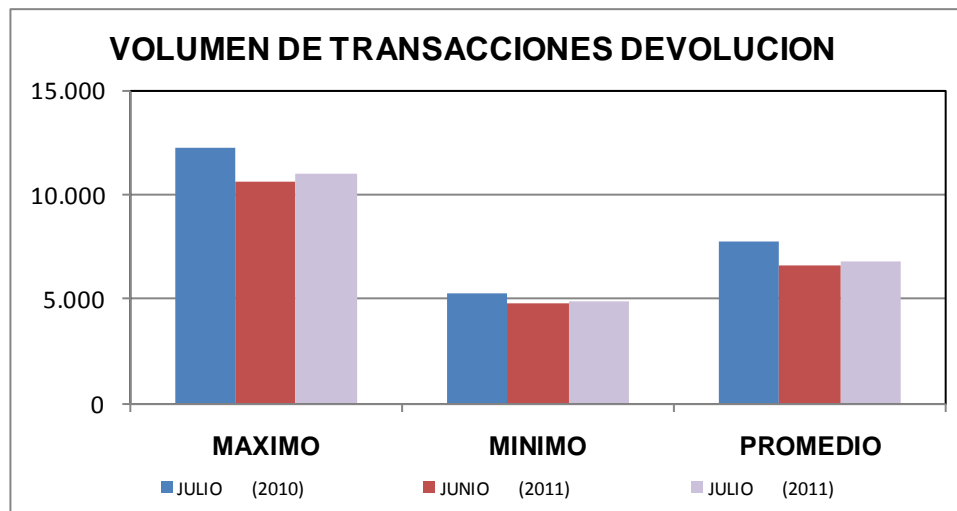
◆ **Canje en Devolución**

VALOR DE TRANSACCIONES DEVOLUCION (MILLONES)							
MES	JULIO (2010)	JUNIO (2011)	JULIO (2011)	DIF. (JUL 11-JUL 10)		DIF. (JUL 11 - JUN 11)	
				EN VALOR	PORCENTUAL	EN VALOR	PORCENTUAL
MAXIMO	53.412	60.821	65.165	11.753	22,0	4.344	7,1
MINIMO	24.194	27.932	28.148	3.954	16,3	216	0,8
PROMEDIO	36.846	36.865	38.451	1.606	4,4	1.587	4,3





VOLUMEN DE TRANSACCIONES DEVOLUCION							
MES	JULIO (2010)	JUNIO (2011)	JULIO (2011)	DIF. (JUL 11-JUL 10)		DIF. (JUL 11 - JUN 11)	
				EN VOLUMEN	PORCENTUAL	EN VOLUMEN	PORCENTUAL
MAXIMO	12.277	10.669	11.049	-1.228	-10,0	380	3,6
MINIMO	5.238	4.842	4.865	-373	-7,1	23	0,5
PROMEDIO	7.714	6.624	6.834	-880	-11,4	210	3,2





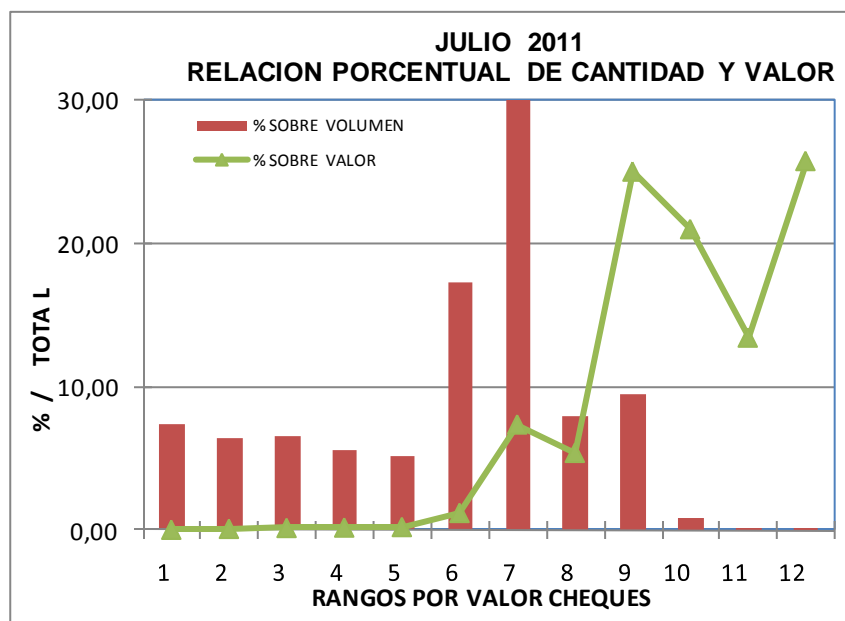
4. VALOR DE LOS CHEQUES COMPENSADOS

Se presentan a continuación las estadísticas correspondientes a la distribución del número y valor de los cheques compensados en julio de 2011, de acuerdo con los diferentes rangos de sus valores individuales. Es notoria la participación dentro del volumen total de cheques de aquellos documentos cuyo valor se ubica en el rango de \$1 a \$5 millones de pesos, que representan cerca de la tercera parte del total, mientras que la mayor participación en valor se presenta para los cheques con valores superiores a los \$5.000 millones de pesos, con un 25,8% sobre el total:

VALOR DE LOS CHEQUES COMPENSADOS						
RANGO	N° CHEQUES ^{1/}	% SOBRE TOTAL DE CHEQUES	VALOR ^{2/}	% SOBRE VALOR TOTAL	VR PROMEDIO POR CHEQUE	
1	0-100.000	177,2	7,38	8,33	0,0	47.029
2	100.000-200.000	155,8	6,49	23,79	0,1	152.680
3	200.000-300.000	157,2	6,55	39,83	0,2	253.264
4	300.000-400.000	133,9	5,57	47,15	0,2	352.121
5	400.000-500.000	123,4	5,14	56,30	0,2	456.310
6	500.000-1.000.000	413,9	17,23	306,03	1,2	739.390
7	1.000.000-5.000.000	798,2	33,23	1.873,62	7,4	2.347.397
8	5.000.000-10.000.000	189,5	7,89	1.370,65	5,4	7.231.629
9	10.000.000-100.000.000	229,5	9,55	6.353,64	25,0	27.689.189
10	100.000.000-1.000.000.000	21,1	0,88	5.333,43	21,0	252.458.042
11	1.000.000.000-5.000.000.000	1,6	0,07	3.412,63	13,5	2.115.705.572
12	>5.000.000.000	0,4	0,02	6.540,87	25,8	15.761.142.714
TOTAL		2.402	100,0	25.366	100,0	10.561.577

1/ MILES DE TRANSACCIONES

2/ MILES DE MILLONES \$





5. VARIACIÓN DEL CANJE POR RANGOS DE VALOR

Se presentan a continuación estadísticas correspondientes a la variación del canje al cobro, de acuerdo con sus rangos de valor y volumen, respecto al año anterior:

◆ Variación porcentual en valor

Mes \ Rango	0-500	500-1M	1M-5M	5-10M	10-100M	100-1000M	1000-5000M	>5000M	Variación
Enero	-12,6	-5,1	0,1	1,9	4,3	-3,4	-16,7	-6,5	-4,8
Febrero	-15,8	-9,3	-3,2	-0,7	2,3	-8,2	-22,7	-17,6	-10,6
Marzo	-18,6	-12,4	-5,0	-1,7	1,4	-9,3	-13,7	-9,0	-7,0
Abril	-19,4	-13,0	-5,1	0,7	2,4	-13,0	-20,7	-0,3	-6,3
Mayo	-9,5	-1,2	7,3	13,9	12,9	-3,6	-13,3	-7,9	-1,2
Junio	-15,8	-8,3	-0,1	4,8	4,9	-10,5	-20,5	9,7	-2,2
Julio	-16,6	-9,5	-1,9	1,4	2,4	-15,7	-20,4	-4,8	-7,8
Promedio	-15,6	-8,5	-1,2	2,9	4,3	-9,2	-18,3	-5,7	-5,7

◆ Variación porcentual en volumen

Mes \ Rango	0-500	500-1M	1M-5M	5-10M	10-100M	100-1000M	1000-5000M	>5000M	Variación
Enero	-17,0	-5,3	-0,7	1,8	3,7	0,1	-17,1	-7,7	-7,1
Febrero	-19,7	-9,5	-4,1	-0,8	2,0	-4,6	-22,4	-9,7	-10,0
Marzo	-21,8	-12,7	-6,0	-1,7	0,4	-5,3	-14,7	-18,5	-12,1
Abril	-23,0	-13,2	-6,3	0,3	1,5	-8,3	-21,8	-19,4	-12,6
Mayo	-14,9	-1,6	6,1	14,3	13,6	1,4	-16,2	-16,8	-1,9
Junio	-19,3	-9,5	-2,2	3,8	4,1	-4,1	-19,1	-8,1	-8,6
Julio	-19,2	-9,7	-3,2	1,2	2,4	-9,2	-21,7	-20,2	-9,2
Promedio	-19,3	-8,9	-2,4	2,7	3,9	-4,3	-18,9	-14,5	-8,8

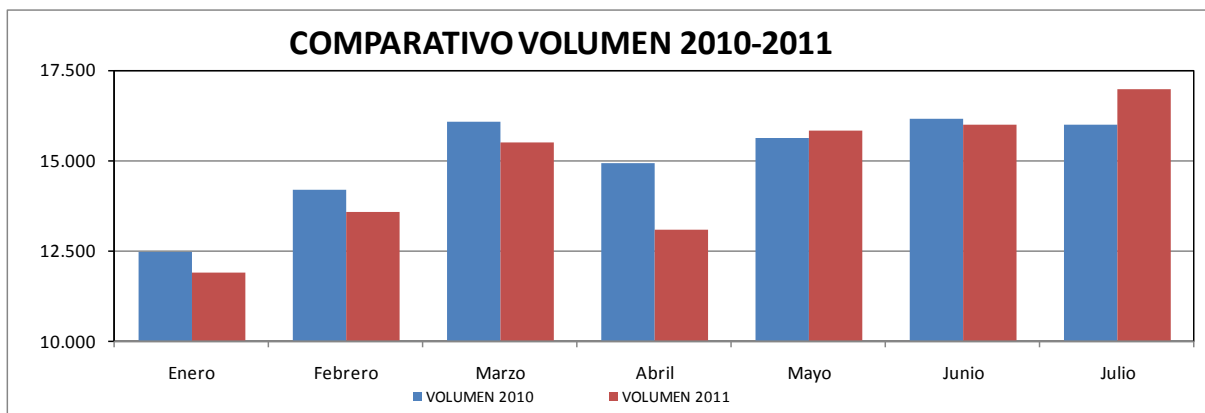


6. CHEQUES IDENTIFICADOS CON SIETES¹

Los siguientes cuadro y gráfica muestran la comparación en volumen y valor de cheques identificados en el campo a cargo con sietes durante el mes de julio del año 2011 con respecto al año inmediatamente anterior. Para el período analizado estos cheques representan el 0,7% del total de registros enviados al sistema CEDEC:

VARIACIÓN CHEQUES CON SIETES							
MES	AÑO	2010		2011		VARIACION	
		VOLUMEN	VALOR *	VOLUMEN	VALOR *	VOLUMEN	PORCENTUAL
Enero		12.470	1.220.682	11.886	755.145	-584	-4,7
Febrero		14.185	1.413.302	13.571	943.531	-614	-4,3
Marzo		16.050	1.720.047	15.509	1.037.414	-541	-3,4
Abril		14.928	1.240.825	13.077	769.470	-1.851	-12,4
Mayo		15.598	1.276.693	15.809	882.038	211	1,4
Junio		16.137	1.236.477	15.972	1.048.258	-165	-1,0
Julio		15.968	1.347.326	16.964	988.131	996	6,2

*Valor expresado en millones de pesos



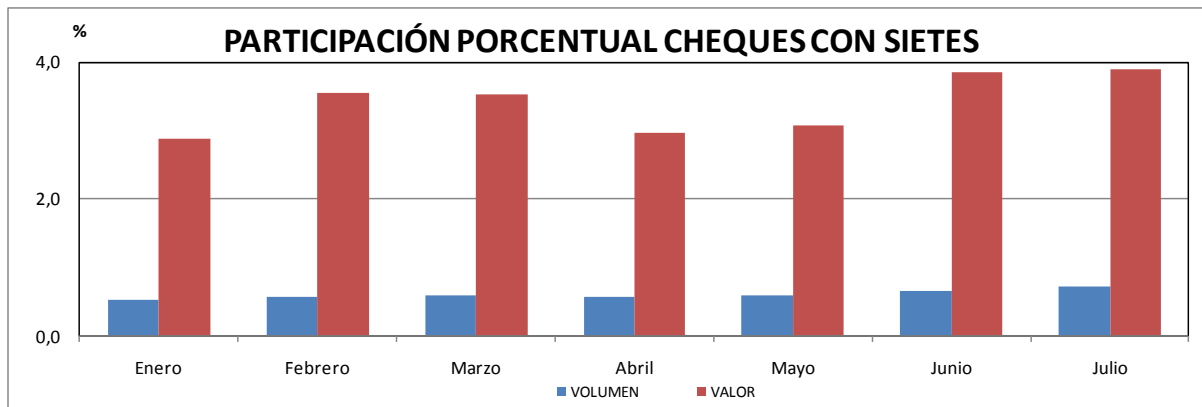
¹ Corresponde a cheques de gerencia.



Los siguientes cuadro y gráfica reflejan la participación en volumen y valor de los cheques identificados en el campo a cargo con sietes dentro del total del canje enviado al cobro durante el mes de julio del año 2011.

PARTICIPACIÓN CHEQUES CON SIETES						
MES	CHEQUES CON SIETES		TOTAL CANJE		PARTICIPACION	
	VOLUMEN	VALOR *	VOLUMEN	VALOR *	VOLUMEN	VALOR
Enero	11.886	755.145	2.257.690	26.315.312	0,5	2,9
Febrero	13.571	943.531	2.397.092	26.609.335	0,6	3,5
Marzo	15.509	1.037.414	2.658.900	29.368.020	0,6	3,5
Abril	13.077	769.470	2.305.548	26.053.273	0,6	3,0
Mayo	15.809	882.038	2.692.392	28.635.386	0,6	3,1
Junio	15.972	1.048.258	2.464.471	27.216.233	0,6	3,9
Julio	16.964	988.131	2.401.751	25.366.278	0,7	3,9

*Valor expresado en millones de pesos





7. CAUSALES DE DEVOLUCIÓN

El siguiente cuadro presenta los porcentajes de causales de devolución sobre el total de las devoluciones efectuadas durante el mes de julio de 2011, destacándose la causal 02 “fondos insuficientes” como la de mayor participación con un 59,43%:

Código	Causal devolución	%
2	Fondos Insuficientes	59,43%
18	Falta continuidad endosos	8,17%
12	Firma no registrada	5,49%
23	Falta sello de canje	3,41%
33	Certificar que: Consignación del cheque en cuenta del primer beneficiario	3,22%
24	Mal remitido: no es a nuestro cargo	2,27%
16	Falta sello ante firma registrada	2,05%
26	Certificar que: Abono de cheque fiscal en cuenta de la Entidad pública beneficiaria	1,77%
8	Hay orden de no pagarlo	1,53%
22	Falta cantidad en letras y/o números	1,28%
14	Faltan firmas de...	1,25%
21	Instrumento enmendado	1,07%
1	Carencia absoluta de fondos	1,02%
25	Preséntese en nuestra oficina de giros	0,97%
7	Saldo Embargado	0,95%
6	Cuenta saldada	0,87%
34	Certificar que: Abono en cuenta	0,84%
17	Falta endoso	0,66%
27	Valor inconsistente entre el registro y el cheque	0,52%
9	Presentación del cheque seis (6) meses después de librado	0,49%
4	Librado en chequera ajena	0,42%
31	Mal remitido – Código de ruta errado o de otra plaza (24d)	0,42%
29	Mal remitido – Cuenta errada (24b)	0,37%
28	Mal remitido – Registro electrónico sin documento físico (24a)	0,30%
13	Firma no concordante con la registrada	0,27%
30	Mal remitido – Número de cheque errado (24c)	0,24%
15	Falta protector registrado	0,24%
19	Identificación insuficiente del tenedor	0,20%
5	Cuenta cancelada	0,17%
11	Instrumento aparentemente falsificado	0,09%
20	Tenedor distinto al beneficiario	0,04%
10	Quiebra, liquidación o concurso del girador	0,00%
32	Mal remitido – Código de tránsito errado o de otro banco (24e)	0,00%
3	Pagado parcialmente	0,00%
35	No existe	0,00%
0	No existe	0,00%



◆ **Fondos Insuficientes**

Los siguientes cuadro y gráfica comparan la variación en volumen de cheques presentada por la causal de devolución “fondos insuficientes” hasta el mes de julio de los años 2010 y 2011:

FONDOS INSUFICIENTES						
AÑO \ MES	2010		2011		VARIACION	
	VOLUMEN	PORCENTAJE*	VOLUMEN	PORCENTAJE*	VOLUMEN	PORCENTUAL
Enero	88.205	60,5	72.413	59,1	-15.792	-17,9
Febrero	89.357	59,9	74.899	58,4	-14.458	-16,2
Marzo	116.209	63,1	88.185	60,3	-28.024	-24,1
Abril	102.668	64,0	78.744	60,9	-23.924	-23,3
Mayo	104.252	64,4	88.441	60,9	-15.811	-15,2
Junio	101.082	63,6	79.580	60,1	-21.502	-21,3
Julio	96.376	62,5	77.167	59,4	-19.209	-19,9

*PORCENTAJE DE PARTICIPACION DENTRO DEL TOTAL DE DEVOLUCIONES.

