



BANCO DE LA REPÚBLICA

CEDEC

Informe Mensual

ESTADÍSTICO – JULIO 2009

Bogotá D.C., Colombia



TABLA DE CONTENIDO

I.	COMPENSACIÓN A NIVEL NACIONAL.....	3
II.	COMPENSACIÓN ELECTRÓNICA	6
1.	COMPORTAMIENTO DEL CANJE ENVIADO AL COBRO.....	6
2.	COMPORTAMIENTO DEL CANJE ENVIADO EN DEVOLUCIÓN	10
3.	VALORES MÁXIMOS, MÍNIMOS Y PROMEDIO DEL CANJE AL COBRO Y EN DEVOLUCIÓN	15
4.	VALOR DE LOS CHEQUES COMPENSADOS.....	18
5.	VARIACIÓN DEL CANJE POR RANGOS DE VALOR	19
6.	CHEQUES IDENTIFICADOS CON SIETES.....	20
7.	CAUSALES DE DEVOLUCIÓN	22



I. COMPENSACIÓN A NIVEL NACIONAL

A continuación se presenta en forma detallada por ciudad, los valores y cantidad de documentos presentados en la primera y segunda sesión de compensación para el mes de julio de 2009.

TITULOS VALORES COMPENSADOS A NIVEL NACIONAL JULIO DE 2009									
CIUDAD		PRIMERA SESIÓN			SEGUNDA SESIÓN				
		CANTIDAD	%	VALOR	%	CANTIDAD	%	VALOR	%
BOGOTÁ	(1)	1.532.518	42,11%	18.316.284	53,80%	124.617	55,30%	494.003	52,88%
MEDELLIN	(1)	694.721	19,09%	5.015.564	14,73%	28.209	12,52%	118.378	12,67%
CALI	(1)	463.014	12,72%	3.196.070	9,39%	25.920	11,50%	84.331	9,03%
BARRANQUILLA	(1)	208.459	5,73%	2.082.326	6,12%	13.871	6,16%	63.479	6,80%
BUCARAMANGA	(1)	125.044	3,44%	1.085.194	3,19%	4.963	2,20%	28.253	3,02%
CARTAGENA	(1)	107.397	2,95%	588.366	1,73%	5.048	2,24%	22.719	2,43%
PEREIRA	(1)	63.656	1,75%	414.285	1,22%	2.607	1,16%	10.078	1,08%
SANTA MARTA	(3)	39.675	1,09%	141.600	0,42%	1.389	0,62%	5.294	0,57%
MANIZALES	(1)	37.736	1,04%	264.410	0,78%	1.316	0,58%	7.611	0,81%
CUCUTA	(2)	36.971	1,02%	256.931	0,75%	1.871	0,83%	12.657	1,35%
IBAGUE	(2)	28.724	0,79%	217.580	0,64%	1.681	0,75%	8.475	0,91%
VILLAVICENCIO	(2)	25.781	0,71%	377.302	1,11%	2.181	0,97%	12.500	1,34%
MONTERIA	(2)	22.476	0,62%	217.831	0,64%	1.141	0,51%	11.940	1,28%
ARMENIA	(2)	20.835	0,57%	115.081	0,34%	707	0,31%	2.658	0,28%
NEIVA	(3)	20.362	0,56%	294.776	0,87%	1.063	0,47%	5.181	0,55%
PASTO	(2)	18.072	0,50%	152.833	0,45%	717	0,32%	4.299	0,46%
BUENAVENTURA	(3)	17.302	0,48%	60.417	0,18%	770	0,34%	2.341	0,25%
SINCELEJO	(3)	13.845	0,38%	86.113	0,25%	270	0,12%	1.959	0,21%
VALLEDUPAR	(3)	13.662	0,38%	94.603	0,28%	571	0,25%	3.928	0,42%
TULUÁ	(3)	12.842	0,35%	57.818	0,17%	332	0,15%	1.180	0,13%
POPAYAN	(3)	11.924	0,33%	94.934	0,28%	457	0,20%	1.944	0,21%
APARTADÓ	(3)	11.449	0,31%	17.221	0,05%	641	0,28%	1.607	0,17%
TUNJA	(3)	11.121	0,31%	182.175	0,54%	489	0,22%	2.645	0,28%
BUGA	(3)	9.659	0,27%	36.910	0,11%	287	0,13%	683	0,07%
BARRANCABERMEJA	(3)	9.447	0,26%	57.451	0,17%	315	0,14%	1.575	0,17%
FLORENCIA	(3)	7.848	0,22%	45.073	0,13%	324	0,14%	9.348	1,00%
SAN ANDRES	(3)	6.903	0,19%	36.047	0,11%	132	0,06%	472	0,05%
DUITAMA	(3)	6.584	0,18%	36.713	0,11%	458	0,20%	2.011	0,22%
CARTAGO	(3)	5.848	0,16%	31.816	0,09%	171	0,08%	486	0,05%
YOPAL	(3)	4.958	0,14%	92.517	0,27%	380	0,17%	1.905	0,20%
GIRARDOT	(3)	4.560	0,13%	23.779	0,07%	269	0,12%	1.177	0,13%
SOGAMOSO	(3)	4.062	0,11%	24.462	0,07%	228	0,10%	835	0,09%
ESPINAL	(3)	4.056	0,11%	34.444	0,10%	104	0,05%	409	0,04%
IPIALES	(3)	3.659	0,10%	25.688	0,08%	164	0,07%	896	0,10%
RIOHACHA	(2)	3.379	0,09%	48.463	0,14%	110	0,05%	690	0,07%
FUNDACIÓN	(3)	2.820	0,08%	2.754	0,01%	248	0,11%	376	0,04%
CAUCACIA	(3)	2.290	0,06%	21.302	0,06%	96	0,04%	333	0,04%
LA DORADA	(3)	2.271	0,06%	13.036	0,04%	92	0,04%	508	0,05%
SAN GIL	(3)	1.754	0,05%	8.109	0,02%	50	0,02%	257	0,03%

Valores en millones de pesos

1. Compensación CEDEC
2. Compensación Cámara CUD
3. Compensación Bancos Delegados



BANCO DE LA REPÚBLICA
CEDEC

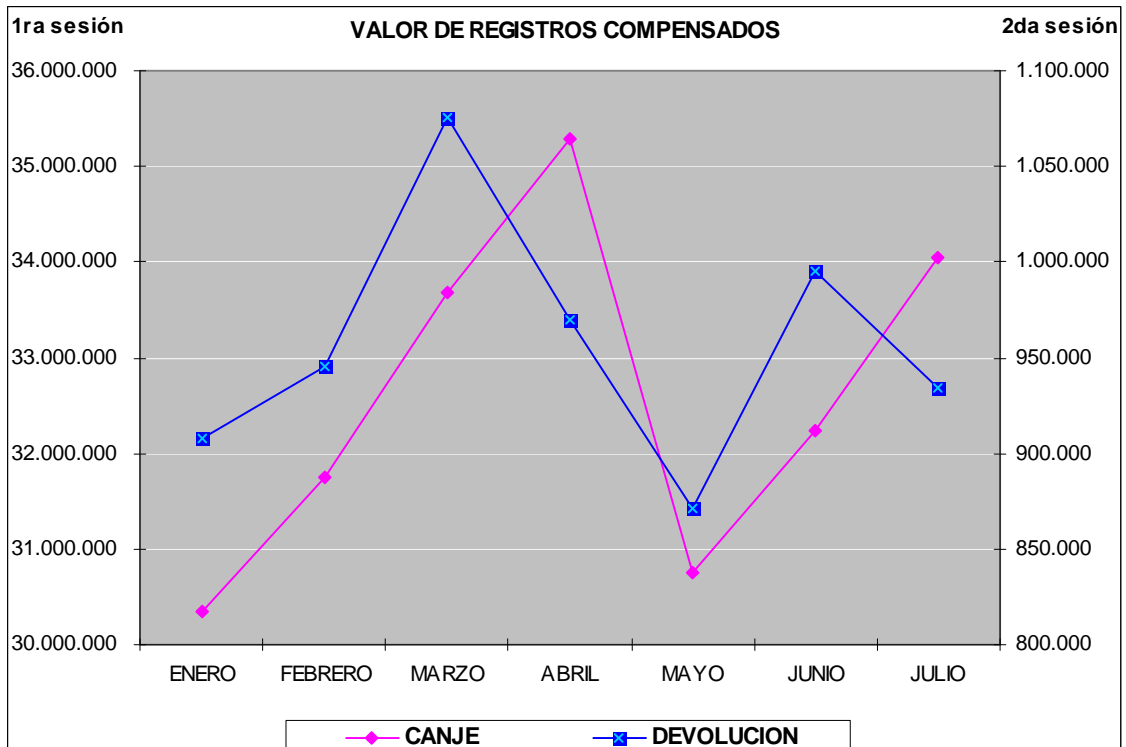
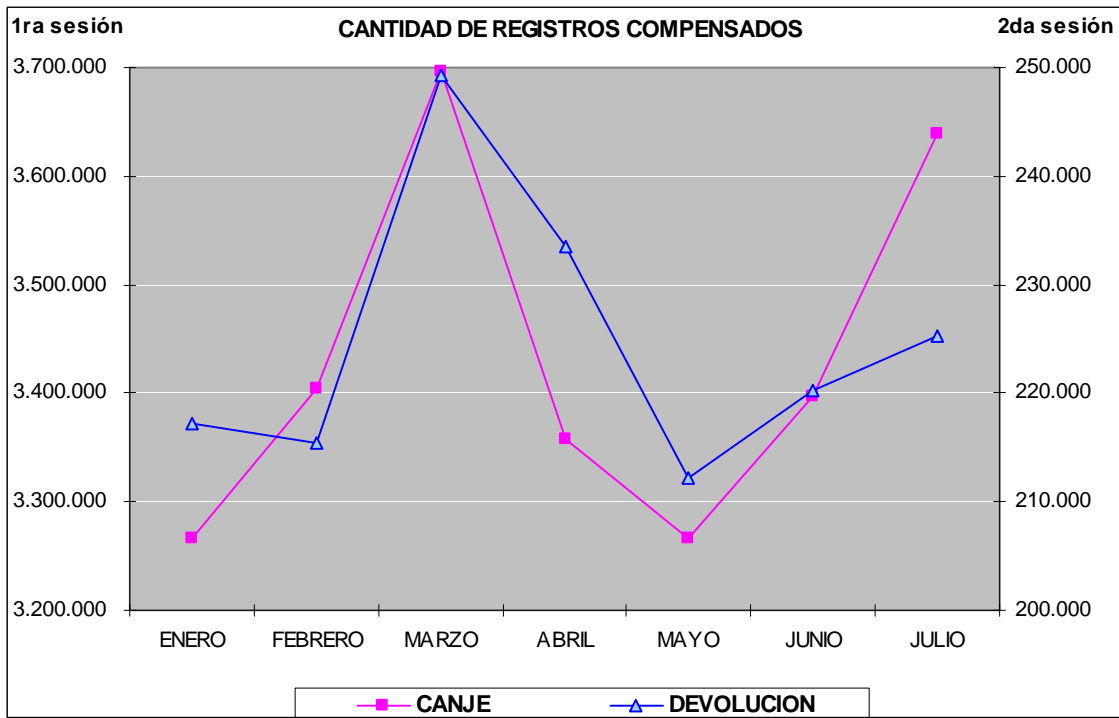
TÍTULOS VALORES COMPENSADOS A NIVEL NACIONAL JULIO DE 2009									
CIUDAD		PRIMERA SESIÓN				SEGUNDA SESIÓN			
		CANTIDAD	%	VALOR	%	CANTIDAD	%	VALOR	%
CHIQUEQUIRÁ	(3)	1.677	0,05%	9.705	0,03%	141	0,06%	613	0,07%
ARAUCA	(3)	1.593	0,04%	39.825	0,12%	50	0,02%	519	0,06%
QUIBDO	(2)	1.472	0,04%	16.922	0,05%	85	0,04%	477	0,05%
OCAÑA	(3)	1.416	0,04%	6.655	0,02%	68	0,03%	382	0,04%
AGUACHICA	(3)	1.412	0,04%	5.149	0,02%	66	0,03%	197	0,02%
ACACIAS	(3)	1.398	0,04%	11.239	0,03%	78	0,03%	335	0,04%
TURBO	(3)	1.234	0,03%	7.217	0,02%	100	0,04%	390	0,04%
PITALITO	(3)	1.152	0,03%	9.319	0,03%	56	0,02%	266	0,03%
GRANADA	(3)	914	0,03%	6.094	0,02%	46	0,02%	159	0,02%
LETICIA	(2)	832	0,02%	4.680	0,01%	9	0,00%	111	0,01%
SOCORRO	(3)	801	0,02%	6.607	0,02%	25	0,01%	77	0,01%
GARZON	(3)	796	0,02%	4.944	0,01%	32	0,01%	111	0,01%
MELGAR	(3)	747	0,02%	3.988	0,01%	34	0,02%	97	0,01%
PUERTO BOYACA	(3)	686	0,02%	10.810	0,03%	82	0,04%	203	0,02%
PAMPLONA	(3)	669	0,02%	3.951	0,01%	28	0,01%	48	0,01%
MAGANGUÉ	(3)	662	0,02%	3.794	0,01%	35	0,02%	93	0,01%
PAIPA	(3)	600	0,02%	2.374	0,01%	16	0,01%	140	0,02%
PUERTO BERRIO	(3)	578	0,02%	3.293	0,01%	25	0,01%	92	0,01%
SEVILLA	(3)	576	0,02%	2.112	0,01%	15	0,01%	31	0,00%
MARIQUITA	(3)	544	0,01%	2.929	0,01%	16	0,01%	76	0,01%
BARBOSA	(3)	508	0,01%	1.795	0,01%	37	0,02%	102	0,01%
LORICA	(3)	401	0,01%	4.728	0,01%	15	0,01%	135	0,01%
ZARZAL	(3)	397	0,01%	4.950	0,01%	10	0,00%	12	0,00%
RIOSUCIO	(3)	340	0,01%	1.638	0,00%	12	0,01%	24	0,00%
TUQUERRES	(3)	286	0,01%	1.104	0,00%	6	0,00%	53	0,01%
TOTAL		3.639.375	100%	34.044.098	100%	225.346	100%	934.163	100%

Valores en millones de pesos

1. Compensación CEDEC
2. Compensación Cámara CUD
3. Compensación Bancos Delegados

MES	PRIMERA SESIÓN				SEGUNDA SESIÓN			
	CANTIDAD	%	VALOR	%	CANTIDAD	%	VALOR	%
ENERO	3.266.442	13,59%	30.350.342	13,30%	217.184	13,80%	907.446	13,55%
FEBRERO	3.403.739	14,17%	31.758.983	13,92%	215.359	13,69%	944.948	14,11%
MARZO	3.696.245	15,38%	33.689.743	14,77%	249.280	15,84%	1.075.115	16,05%
ABRIL	3.358.472	13,98%	35.281.594	15,47%	233.588	14,85%	969.503	14,48%
MAYO	3.265.965	13,59%	30.761.219	13,48%	212.170	13,49%	871.241	13,01%
JUNIO	3.397.510	14,14%	32.246.720	14,14%	220.339	14,01%	994.859	14,85%
JULIO	3.639.375	15,15%	34.044.098	14,92%	225.346	14,32%	934.163	13,95%
TOTAL	24.027.748	100,00%	228.132.699	100,00%	1.573.265	100,00%	6.697.275	100,00%
PROMEDIO MENSUAL	3.432.535		32.590.386		224.752		956.754	

valores en millones de pesos





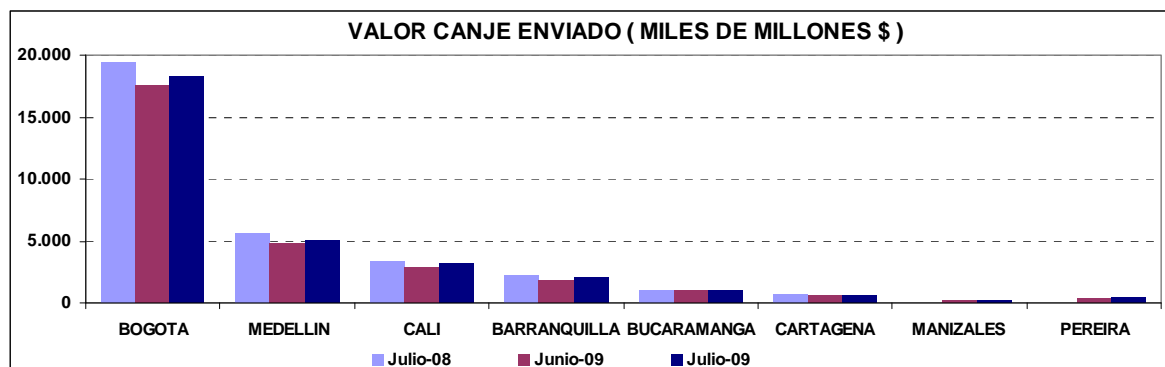
II. COMPENSACIÓN ELECTRÓNICA

1. COMPORTAMIENTO DEL CANJE ENVIADO AL COBRO

◆ Valor del Canje Enviado al Cobro

Se presentan a continuación estadísticas comparativas del valor de los cheques enviados al cobro durante el mes de julio de 2009, el mes inmediatamente anterior e igual mes del año 2008. La participación de Bogotá bajó a un 59,15% desde el 59,91% del mes anterior y la de Medellín al 16,19% desde el 16,42%.

VALOR DEL CANJE ENVIADO (MILES DE MILLONES \$)							
CIUDAD	PERIODO JULIO (2008)	JUNIO (2009)	JULIO (2009)	DIF. (JULIO 09-JULIO 08)		DIF. (JULIO 09-JUNIO 09)	
				EN VALOR	PORCENTUAL	EN VALOR	PORCENTUAL
BOGOTA	19.446	17.631	18.316	-1.130	-5,8	685	3,9
MEDELLIN	5.684	4.834	5.016	-669	-11,8	181	3,8
CALI	3.376	2.885	3.196	-179	-5,3	311	10,8
BARRANQUILLA	2.214	1.838	2.082	-132	-6,0	245	13,3
BUCARAMANGA	1.056	1.017	1.085	29	2,7	69	6,7
CARTAGENA	641	572	588	-53	-8,3	16	2,8
MANIZALES	0	254	264	264	N/A	11	4,2
PEREIRA	0	398	414	414	N/A	16	4,0
TOTAL	32.418	29.430	30.962	-1.456	-4,5	1.533	5,2

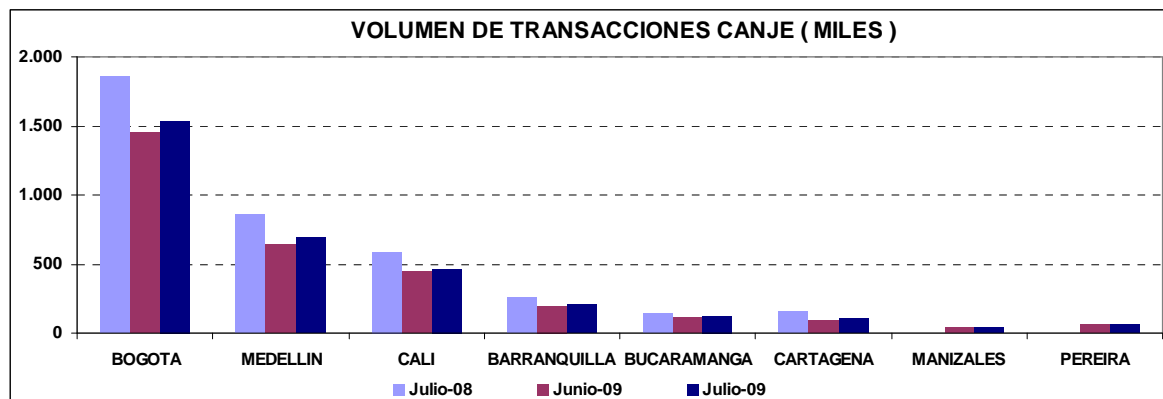




◆ **Volumen del Canje Enviado al Cobro**

Los siguientes cuadro y gráfica registran el número de cheques enviados al cobro al CEDEC durante los períodos analizados. Se destacan las sucursales de Bogotá y Medellín que tienen un porcentaje de participación del 47% y 21% respectivamente. Se presentó un aumento en el volumen total con respecto al mes anterior del 6,6%, y una disminución con respecto a igual mes del año pasado del 16%:

VOLUMEN DE TRANSACCIONES POR CIUDAD (MILES)							
CIUDAD	PERIODO JULIO (2008)	JULIO (2009)	JULIO (2009)	DIF. (JULIO 09-JULIO 08)		DIF. (JULIO 09-JUNIO 09)	
				EN VOLUMEN	PORCENTUAL	EN VOLUMEN	PORCENTUAL
BOGOTA	1.859	1.455	1.533	-326	-17,5	78	5,4
MEDELLIN	858	636	695	-163	-19,0	59	9,2
CALI	583	440	463	-120	-20,6	23	5,2
BARRANQUILLA	253	194	208	-44	-17,5	14	7,2
BUCARAMANGA	146	116	125	-21	-14,5	9	7,6
CARTAGENA	150	96	107	-43	-28,4	11	11,7
MANIZALES	0	36	38	38	N/A	1	3,7
PEREIRA	0	58	64	64	N/A	5	9,2
TOTAL	3.848	3.032	3.233	-616	-16,0	200	6,6

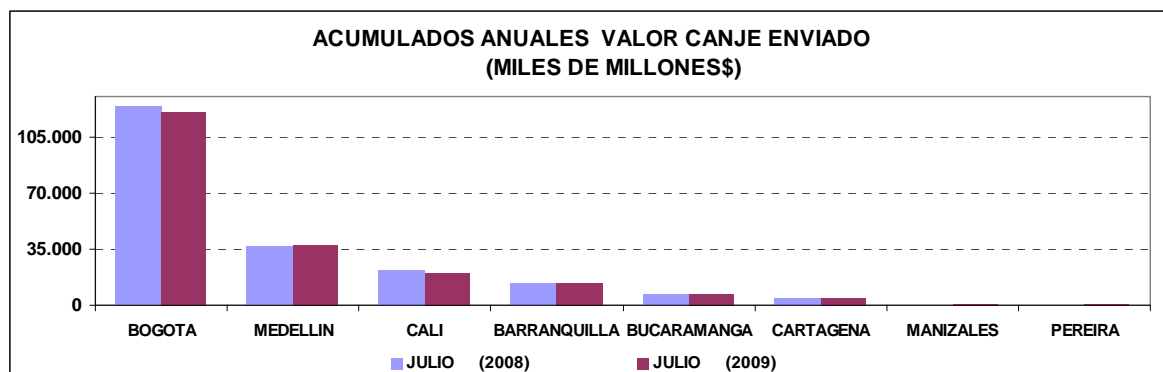




◆ **Acumulado del canje 2009 frente al 2008**

A continuación se presenta el acumulado del valor del canje al cobro registrado en el 2009 hasta el mes de julio, comparado con el acumulado del año anterior en igual período; la variación es negativa en un 1%:

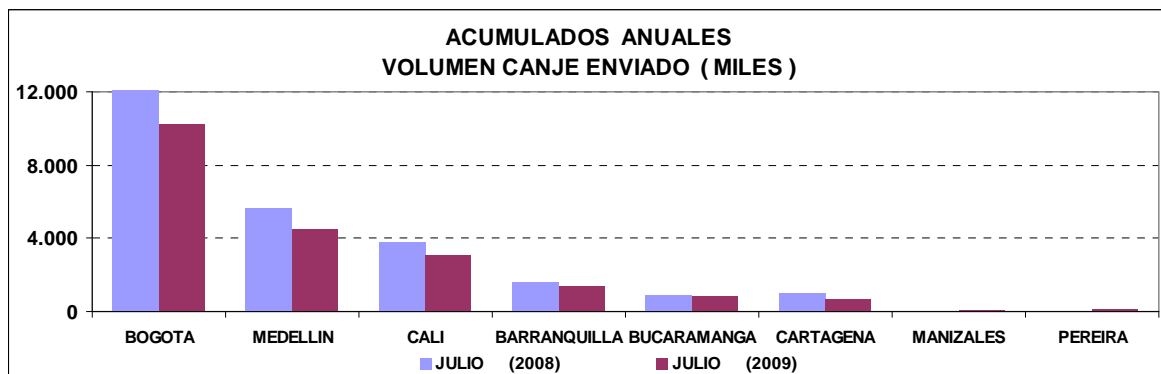
ACUMULADO VALOR CANJE ENVIADO (MILES DE MILLONES \$)				
CIUDAD	PERIODO JULIO (2008)	JULIO (2009)	DIF. 2009-2008	
			EN VALOR	PORCENTUAL
BOGOTA	123.949	120.478	-3.471	-2,8
MEDELLIN	36.452	37.224	771	2,1
CALI	21.817	20.333	-1.484	-6,8
BARRANQUILLA	13.926	13.711	-215	-1,5
BUCARAMANGA	6.898	7.295	397	5,8
CARTAGENA	3.960	3.961	1	0,0
MANIZALES	0	792	792	N/A
PEREIRA	0	1.222	1.222	N/A
TOTAL	207.002	205.015	-1.987	-1,0





De igual manera se presenta el acumulado del volumen de cheques registrado hasta julio del año 2009 con respecto al acumulado para igual período durante el año 2008. Para este caso el porcentaje de variación es de 16,3% negativo:

ACUMULADO VOLUMEN CANJE ENVIADO (MILES)					
CIUDAD	PERIODO	JULIO (2008)	JULIO (2009)	DIF. 2009-2008	
				EN VOLUMEN	PORCENTUAL
BOGOTA		12.053	10.182	-1.871	-15,5
MEDELLIN		5.632	4.510	-1.122	-19,9
CALI		3.820	3.117	-703	-18,4
BARRANQUILLA		1.626	1.380	-246	-15,1
BUCARAMANGA		934	820	-114	-12,2
CARTAGENA		1.018	710	-308	-30,3
MANIZALES		0	109	109	N/A
PEREIRA		0	178	178	N/A
TOTAL		25.083	21.006	-4.077	-16,3



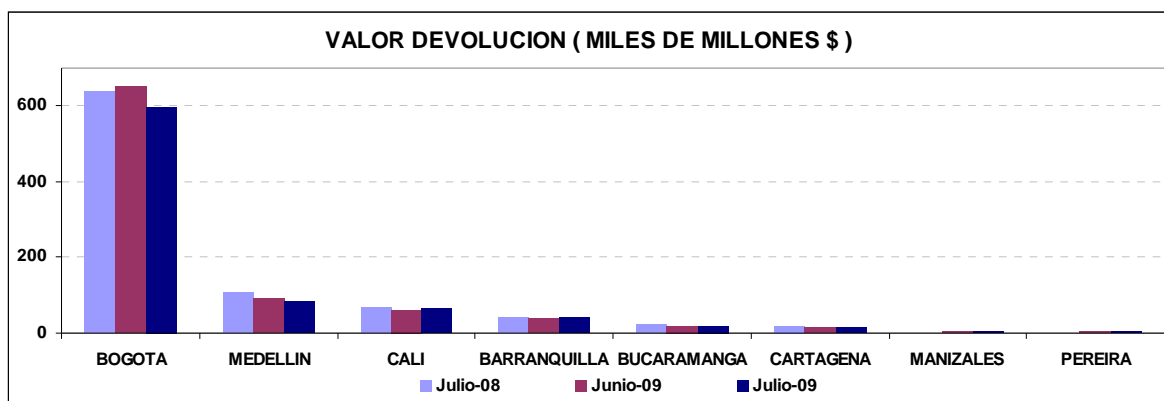


2. COMPORTAMIENTO DEL CANJE ENVIADO EN DEVOLUCIÓN

♦ Valor de la Devolución Enviada al Cobro

Se presentan a continuación estadísticas comparativas del valor de los cheques enviados en devolución durante el mes de julio de 2009, durante el mes anterior y durante igual mes del año 2008:

VALOR DEVOLUCION ENVIADA (MILES DE MILLONES \$)							
CIUDAD	PERIODO JULIO (2008)	JUNIO (2009)	JULIO (2009)	DIF. (JULIO 09-JULIO 08)		DIF. (JULIO 09-JUNIO 09)	
				EN VALOR	PORCENTUAL	EN VALOR	PORCENTUAL
BOGOTA	641	650	597	-44	-6,9	-53	-8,2
MEDELLIN	105	92	85	-21	-19,6	-8	-8,3
CALI	69	62	64	-5	-7,8	1	2,2
BARRANQUILLA	41	37	40	-1	-1,7	3	9,0
BUCARAMANGA	24	18	19	-5	-19,3	1	6,5
CARTAGENA	18	16	14	-4	-21,0	-2	-11,5
MANIZALES	0	4	5	5	N/A	1	24,2
PEREIRA	0	5	5	5	N/A	1	18,2
TOTAL	898	884	829	-69	-7,7	-55	-6,2

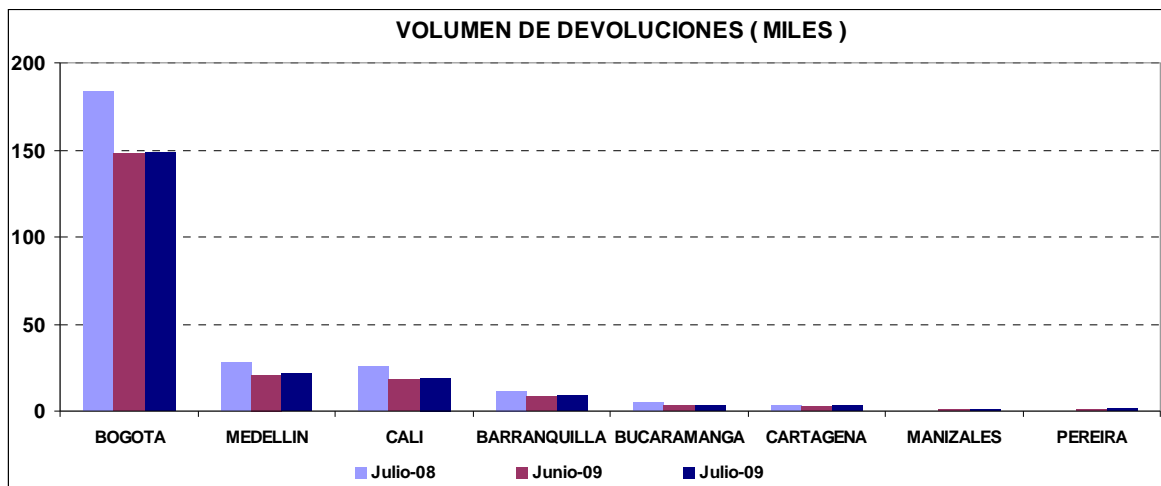




◆ **Volumen del Canje Enviado en Devolución**

Los siguientes cuadro y gráfica registran el número de cheques enviados en devolución al CEDEC durante el período analizado; al igual que con el canje al cobro, la variación es negativa respecto al mismo mes del año pasado, pero no con respecto al mes anterior:

VOLUMEN DE TRANSACCIONES (MILES)							
CIUDAD \ PERIODO	JULIO (2008)	JUNIO (2009)	JULIO (2009)	DIF. (JULIO 09-JULIO 08)		DIF. (JULIO 09-JUNIO 09)	
				EN VOLUMEN	PORCENTUAL	EN VOLUMEN	PORCENTUAL
BOGOTA	184	148	149	-34,8	-18,9	1,5	1,0
MEDELLIN	28	20	21	-6,6	-23,6	1,0	5,2
CALI	26	18	19	-6,9	-26,8	0,7	4,1
BARRANQUILLA	11	8	9	-2,3	-20,5	0,6	6,9
BUCARAMANGA	5	3	3	-1,7	-35,5	-0,1	-3,2
CARTAGENA	3	3	3	-0,4	-12,7	0,3	12,2
MANIZALES	0	1	1	0,9	N/A	0,2	27,4
PEREIRA	0	1	1	1,3	N/A	0,1	11,8
TOTAL	257	202	207	-50,5	-19,6	4	2,2





◆ **Porcentaje de Devolución**

El siguiente cuadro registra el valor y número de los cheques devueltos durante los meses de junio y julio de 2009, como porcentaje del respectivo canje enviado al cobro:

PORCENTAJE DE DEVOLUCION - JUNIO - JULIO 2009 / VALOR						
SUCURSAL	JUNIO (2009)		JULIO (2009)		PORCENTAJE	
	CANJE	DEVOLUCION	CANJE	DEVOLUCION	%DEV/Junio 09	%DEV/Julio 09
BOGOTA	17.631	650	18.316	597	3,7	3,3
MEDELLIN	4.834	92	5.016	85	1,9	1,7
CALI	2.885	62	3.196	64	2,2	2,0
BARRANQUILLA	1.838	37	2.082	40	2,0	1,9
BUCARAMANGA	1.017	18	1.085	19	1,8	1,8
CARTAGENA	572	16	588	14	2,8	2,4
MANIZALES	254	4	264	5	1,6	2,0
PEREIRA	398	5	414	5	1,2	1,3
TOTAL	29.430	884	30.962	829	3,0	2,7

MILES DE MILLONES DE PESOS

PORCENTAJE DE DEVOLUCION - JUNIO - JULIO 2009 / VOLUMEN						
SUCURSAL	JUNIO (2009)		JULIO (2009)		PORCENTAJE	
	CANJE	DEVOLUCION	CANJE	DEVOLUCION	%DEV/Junio 09	%DEV/Julio 09
BOGOTA	1.455	148	1.533	149	10,1	9,7
MEDELLIN	636	20	695	21	3,2	3,1
CALI	440	18	463	19	4,1	4,1
BARRANQUILLA	194	8	208	9	4,3	4,3
BUCARAMANGA	116	3	125	3	2,7	2,5
CARTAGENA	96	3	107	3	2,8	2,8
MANIZALES	36	1	38	1	2,0	2,5
PEREIRA	58	1	64	1	2,0	2,0
TOTAL	3.032	202	3.233	207	6,7	6,4

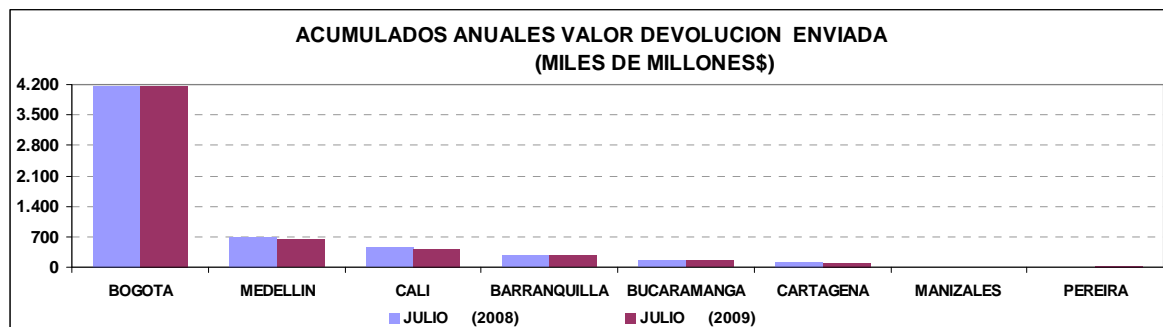
MILES DE TRANSACCIONES



◆ **Acumulado devolución 2009 frente al 2008**

A continuación se presenta el acumulado del valor del canje en devolución durante el año 2009 frente al del 2008, puede apreciarse una disminución del 1%:

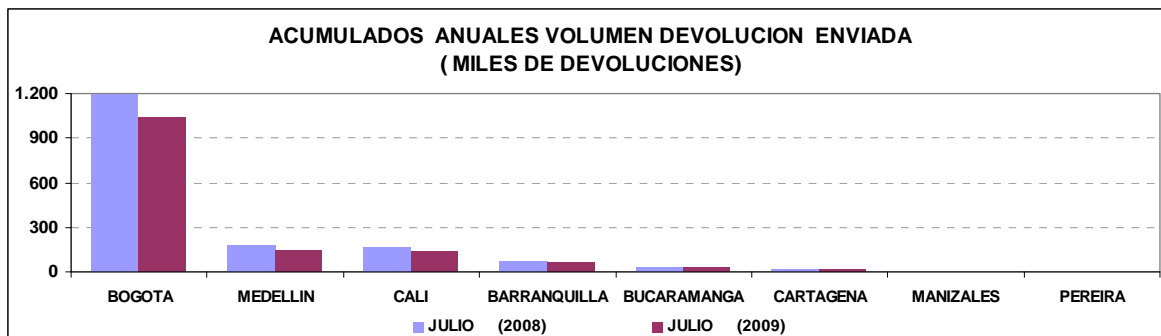
ACUMULADO VALOR DEVOLUCION ENVIADA (MILES DE MILLONES \$)					
CIUDAD	PERIODO	JULIO (2008)	JULIO (2009)	DIF. 2009-2008	
				EN VALOR	PORCENTUAL
BOGOTA		4.165	4.165	-1	0,0
MEDELLIN		682	630	-52	-7,6
CALI		449	429	-20	-4,4
BARRANQUILLA		276	268	-9	-3,1
BUCARAMANGA		147	145	-2	-1,5
CARTAGENA		106	102	-5	-4,4
MANIZALES		0	13	13	N/A
PEREIRA		0	16	16	N/A
TOTAL		5.826	5.767	-58	-1,0





De igual manera se presenta el acumulado del volumen de cheques devueltos durante el año 2009 con respecto al del 2008, observándose un descenso del 14,3%, no obstante inferior al 16,3 % de disminución que presenta el canje al cobro:

ACUMULADO VOLUMEN DEVOLUCION ENVIADA (MILES)					
CIUDAD	PERIODO	JULIO (2008)	JULIO (2009)	DIF. 2009-2008	
				EN VOLUMEN	PORCENTUAL
BOGOTA		1.192	1.037	-155	-13,0
MEDELLIN		182	143	-38	-21,2
CALI		160	132	-28	-17,5
BARRANQUILLA		74	62	-13	-16,9
BUCARAMANGA		31	23	-8	-26,0
CARTAGENA		22	20	-2	-8,8
MANIZALES		0	2	2	N/A
PEREIRA		0	4	4	N/A
TOTAL		1.661	1.423	-238	-14,3



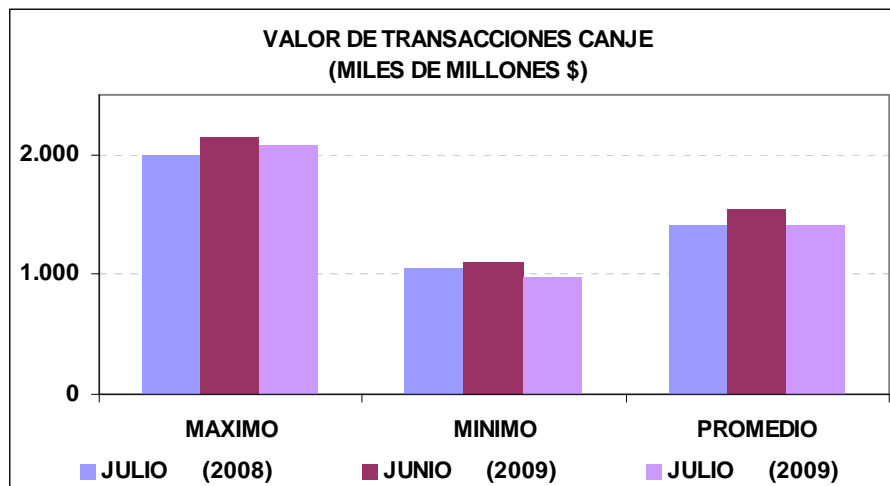


3. VALORES MÁXIMOS, MÍNIMOS Y PROMEDIO DEL CANJE AL COBRO Y EN DEVOLUCIÓN

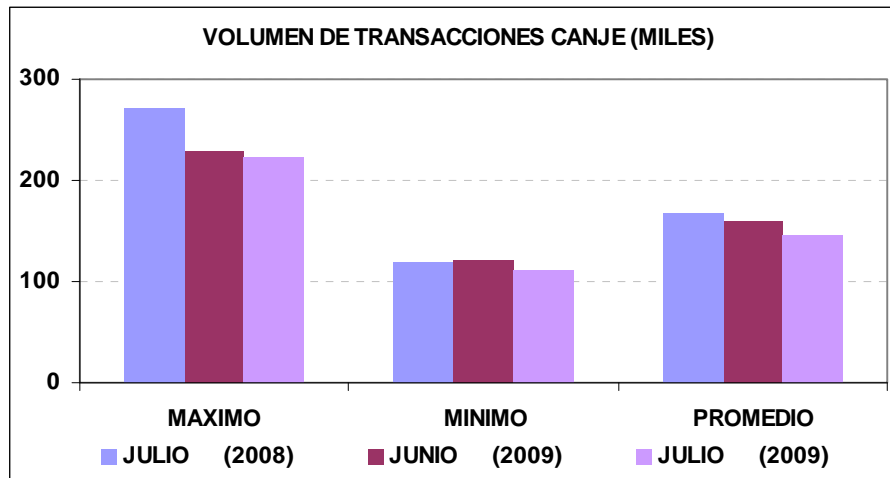
Los siguientes cuadros y gráficas registran los valores máximos, mínimos y promedio de valor y volumen del canje al cobro y en devolución del mes de julio de 2009, comparados con el mismo mes del año pasado y con el mes inmediatamente anterior.

♦ Canje al Cobro

VALOR DE TRANSACCIONES CANJE (MILES DE MILLONES \$)							
MES	JULIO (2008)	JUNIO (2009)	JULIO (2009)	DIF. (JULIO 09-JULIO 08)		DIF. (JULIO 09-JUNIO 09)	
				EN VALOR	PORCENTUAL	EN VALOR	PORCENTUAL
MAXIMO	1.994	2.135	2.080	87	4,3	-55	-2,6
MINIMO	1.050	1.096	968	-82	-7,8	-128	-11,7
PROMEDIO	1.409	1.549	1.407	-2	-0,1	-142	-9,1

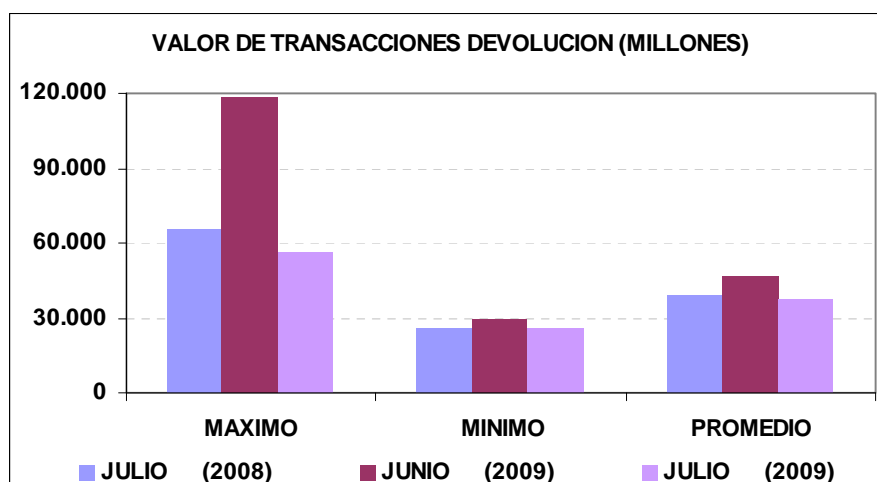


VOLUMEN DE TRANSACCIONES CANJE (MILES)							
MES	JULIO (2008)	JUNIO (2009)	JULIO (2009)	DIF. (JULIO 09-JULIO 08)		DIF. (JULIO 09-JUNIO 09)	
				EN VOLUMEN	PORCENTUAL	EN VOLUMEN	PORCENTUAL
MAXIMO	272	230	224	-48	-17,5	-6	-2,4
MINIMO	119	121	112	-7	-5,6	-9	-7,1
PROMEDIO	167	160	147	-20	-12,2	-13	-7,9



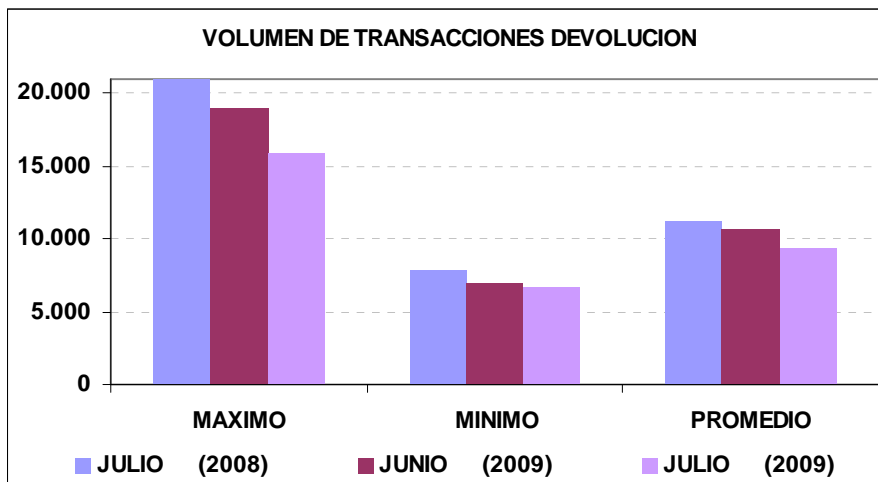
◆ **Canje en Devolución**

VALOR DE TRANSACCIONES DEVOLUCION (MILLONES)							
MES	JULIO (2008)	JUNIO (2009)	JULIO (2009)	DIF. (JULIO 09-JULIO 08)		DIF. (JULIO 09-JUNIO 09)	
				EN VALOR	PORCENTUAL	EN VALOR	PORCENTUAL
MAXIMO	65.809	118.820	56.323	-9.486	-14,4	-62.496	-52,6
MINIMO	25.403	29.526	26.076	674	2,7	-3.450	-11,7
PROMEDIO	39.029	46.520	37.675	-1.354	-3,5	-8.845	-19,0





VOLUMEN DE TRANSACCIONES DEVOLUCION							
MES	JULIO (2008)	JUNIO (2009)	JULIO (2009)	DIF. (JULIO 09-JULIO 08)		DIF. (JULIO 09-JUNIO 09)	
				EN VOLUMEN	PORCENTUAL	EN VOLUMEN	PORCENTUAL
MAXIMO	21.028	18.951	15.852	-5.176	-24,6	-3.099	-16,4
MINIMO	7.864	6.926	6.709	-1.155	-14,7	-217	-3,1
PROMEDIO	11.176	10.638	9.389	-1.787	-16,0	-1.249	-11,7





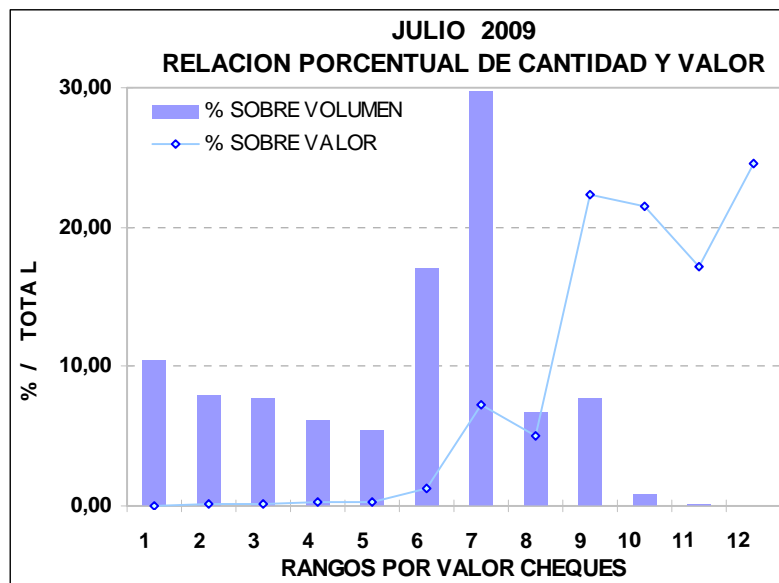
4. VALOR DE LOS CHEQUES COMPENSADOS

Se presentan a continuación las estadísticas correspondientes a la distribución del número y valor de los cheques compensados en julio de 2009, de acuerdo con los diferentes rangos de sus valores individuales. Es notoria la participación dentro del volumen total de cheques, la de aquellos documentos cuyo valor se ubica en el rango de \$1 a \$5 millones, que representan más de la cuarta parte del total, mientras que la mayor participación en valor se presenta para los cheques con valores de \$5.000 millones o más, con un 24,6% sobre el total:

VALOR DE LOS CHEQUES COMPENSADOS						
RANGO	N° CHEQUES ^{1/}	% SOBRE TOTAL DE CHEQUES	VALOR ^{2/}	% SOBRE VALOR TOTAL	VR PROMEDIO POR CHEQUE	
1	0-100.000	340,5	10,53	14,86	0,0	43.657
2	100.000-200.000	259,0	8,01	39,43	0,1	152.222
3	200.000-300.000	248,5	7,69	62,74	0,2	252.432
4	300.000-400.000	197,9	6,12	69,67	0,2	351.954
5	400.000-500.000	177,9	5,50	81,31	0,3	456.985
6	500.000-1.000.000	550,3	17,02	405,41	1,3	736.732
7	1.000.000-5.000.000	962,7	29,78	2.231,24	7,2	2.317.780
8	5.000.000-10.000.000	217,5	6,73	1.574,04	5,1	7.236.283
9	10.000.000-100.000.000	249,9	7,73	6.901,74	22,3	27.621.531
10	100.000.000-1.000.000.000	25,3	0,78	6.657,41	21,5	263.232.429
11	1.000.000.000-5.000.000.000	2,5	0,08	5.319,10	17,2	2.108.246.060
12	>5.000.000.000	0,5	0,02	7.605,54	24,6	15.272.177.002
TOTAL	3.233	100,0	30.962	100,0	9.578.366	

1/ MILES DE TRANSACCIONES

2/ MILES DE MILLONES \$





5. VARIACIÓN DEL CANJE POR RANGOS DE VALOR

Se presentan a continuación estadísticas correspondientes a la variación del canje al cobro, de acuerdo con sus rangos de valor y volumen, respecto al año anterior:

♦ Variación porcentual en valor

Mes \ Rango	0-500	500-1M	1M-5M	5-10M	10-100M	100-1000M	1000-5000M	>5000M	Variación
Enero	-27,0	-22,5	-17,7	-16,6	-13,4	-9,5	-6,9	-0,9	-9,5
Febrero	-23,4	-18,7	-14,6	-12,7	-9,9	-5,8	2,5	14,7	-2,7
Marzo	-10,4	-3,9	0,9	3,1	5,6	11,4	16,4	12,5	9,4
Abril	-27,3	-22,7	-19,3	-18,3	-16,1	-8,4	-0,9	31,1	-0,7
Mayo	-19,6	-14,8	-11,1	-9,1	-7,3	-0,6	3,9	28,2	2,7
Junio	-14,3	-8,4	-4,8	-1,9	-0,2	5,4	7,4	-6,0	-0,2
Julio	-21,5	-15,8	-11,7	-9,2	-5,2	-2,1	-2,3	-2,6	-4,5
Promedio	-20,7	-15,5	-11,4	-9,5	-7,0	-1,7	2,5	10,3	-1,0

♦ Variación porcentual en volumen

Mes \ Rango	0-500	500-1M	1M-5M	5-10M	10-100M	100-1000M	1000-5000M	>5000M	Variación
Enero	-28,2	-22,6	-18,1	-16,6	-14,0	-9,6	-7,2	-11,7	-22,7
Febrero	-24,6	-18,7	-15,1	-12,6	-10,4	-5,0	3,3	-3,9	-19,1
Marzo	-13,2	-4,0	0,4	2,9	5,1	11,6	19,3	10,0	-5,6
Abril	-29,2	-22,8	-19,8	-18,4	-16,9	-9,4	-1,2	8,2	-23,8
Mayo	-21,2	-14,9	-11,6	-9,2	-7,7	-2,0	4,9	13,5	-15,7
Junio	-15,0	-8,5	-5,4	-1,8	-0,5	3,0	8,2	-11,0	-9,2
Julio	-21,5	-15,9	-12,4	-9,3	-6,1	-1,5	-0,9	-10,3	-16,0
Promedio	-22,1	-15,6	-12,0	-9,6	-7,5	-2,2	3,4	-1,5	-16,3

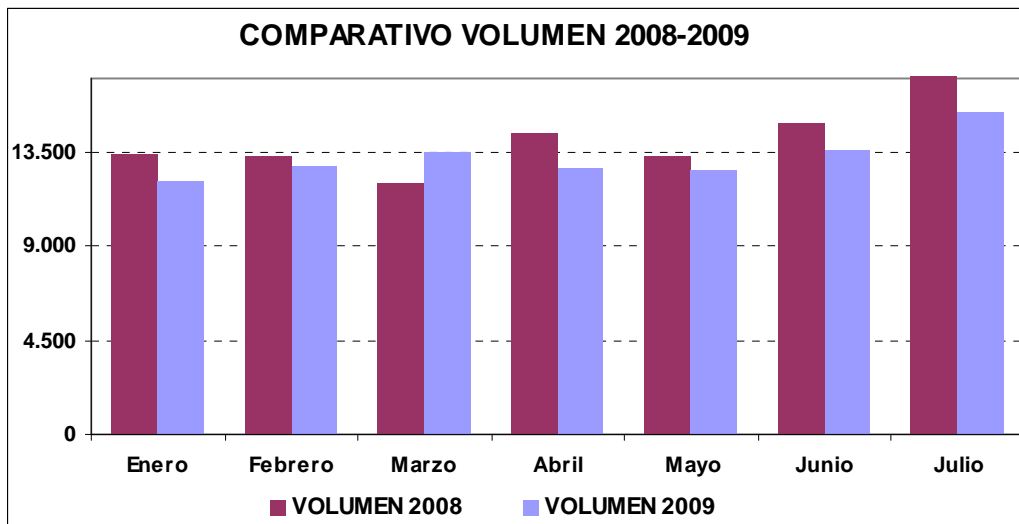


6. CHEQUES IDENTIFICADOS CON SIETES¹

Los siguientes cuadro y gráfica muestran la comparación en volumen y valor de cheques identificados en el campo a cargo con sietes durante el mes de julio del año 2009 con respecto al año inmediatamente anterior. Para el período analizado estos cheques representan el 0,5% del total de registros enviados al sistema CEDEC:

VARIACIÓN CHEQUES CON SIETES							
MÉS	AÑO	2008		2009		VARIACION	
		VOLUMEN	VALOR *	VOLUMEN	VALOR *	VOLUMEN	PORCENTUAL
Enero		13.405	827.027	12.064	619.867	-1.341	-10,0
Febrero		13.270	888.065	12.828	880.825	-442	-3,3
Marzo		11.984	977.797	13.501	847.863	1.517	12,7
Abril		14.429	1.725.496	12.718	2.015.715	-1.711	-11,9
Mayo		13.310	817.240	12.625	1.079.765	-685	-5,1
Junio		14.827	1.443.619	13.540	1.299.863	-1.287	-8,7
Julio		17.115	1.512.133	15.432	1.161.103	-1.683	-9,8

*Valor expresado en millones de pesos



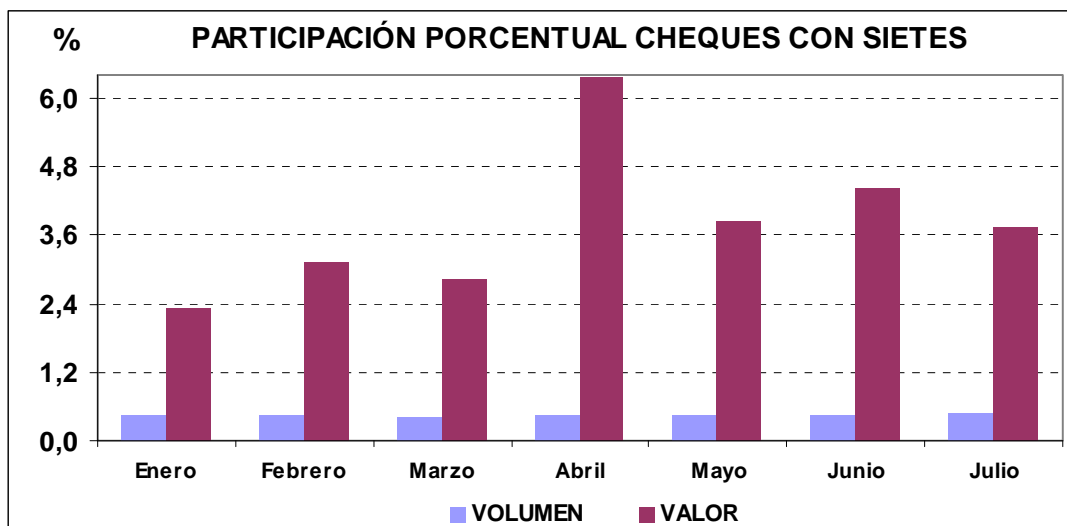
Los siguientes cuadro y gráfica reflejan la participación en volumen y valor de los cheques identificados en el campo a cargo con sietes dentro del total del canje enviado al cobro durante el mes de julio del año 2009.

¹ Corresponde a cheques de gerencia.



PARTICIPACIÓN CHEQUES CON SIETES						
MES	CHEQUES CON SIETES		TOTAL CANJE		PARTICIPACION	
	VOLUMEN	VALOR *	VOLUMEN	VALOR *	VOLUMEN	VALOR
Enero	12.064	619.867	2.802.277	26.795.137	0,4	2,3
Febrero	12.828	880.825	2.944.002	28.108.322	0,4	3,1
Marzo	13.501	847.863	3.190.299	29.893.118	0,4	2,8
Abril	12.718	2.015.715	2.894.091	31.699.105	0,4	6,4
Mayo	12.625	1.079.765	2.910.616	28.127.473	0,4	3,8
Junio	13.540	1.299.863	3.032.332	29.429.703	0,4	4,4
Julio	15.432	1.161.103	3.232.545	30.962.499	0,5	3,8

*Valor expresado en millones de pesos





7. CAUSALES DE DEVOLUCIÓN

El siguiente cuadro presenta los porcentajes de causales de devolución sobre el total de las devoluciones efectuadas durante el mes de julio de 2009, destacándose la causal 02 “fondos insuficientes” como la de mayor participación con un 62,37%; ninguna entidad devolvió registros por causales inexistentes:

Código	Causal devolución	%
2	Fondos Insuficientes	62,37%
18	Falta continuidad endosos	4,45%
1	Carencia absoluta de fondos	3,57%
33	Certificar que: Consignación del cheque en cuenta del primer beneficiario	3,02%
23	Falta sello de canje	2,80%
12	Firma no registrada	2,12%
13	Firma no concordante con la registrada	1,97%
16	Falta sello ante firma registrada	1,85%
19	Identificación insuficiente del tenedor	1,51%
26	Certificar que: Abono de cheque fiscal en cuenta de la Entidad pública beneficiaria	1,42%
24	Mal remitido: no es a nuestro cargo	1,41%
8	Hay orden de no pagarlo	1,33%
17	Falta endoso	1,32%
6	Cuenta saldada	1,30%
7	Saldo Embargado	1,29%
14	Faltan firmas de...	1,07%
31	Mal remitido – Código de ruta errado o de otra plaza (24d)	1,05%
22	Falta cantidad en letras y/o números	1,01%
9	Presentación del cheque seis (6) meses después de librado	0,94%
34	Certificar que: Abono en cuenta	0,90%
21	Instrumento enmendado	0,76%
25	Preséntese en nuestra oficina de giros	0,53%
27	Valor inconsistente entre el registro y el cheque	0,38%
29	Mal remitido – Cuenta errada (24b)	0,28%
5	Cuenta cancelada	0,27%
4	Librado en chequera ajena	0,27%
20	Tenedor distinto al beneficiario	0,24%
15	Falta protector registrado	0,22%
30	Mal remitido – Número de cheque errado (24c)	0,13%
28	Mal remitido – Registro electrónico sin documento físico (24a)	0,11%
11	Instrumento aparentemente falsificado	0,10%
32	Mal remitido – Código de transito errado o de otro banco (24e)	0,00%
3	Pagado parcialmente	0,00%
0	No existe	0,00%
10	Quiebra, liquidación o concurso del girador	0,00%



◆ **Fondos Insuficientes**

Los siguientes cuadro y gráfica comparan la variación en volumen de cheques presentada por la causal de devolución “fondos insuficientes” hasta el mes de julio de los años 2008 y 2009:

FONDOS INSUFICIENTES						
MES	2008		2009		VARIACION	
	VOLUMEN	PORCENTAJE*	VOLUMEN	PORCENTAJE*	VOLUMEN	PORCENTUAL
Enero	150.980	64,4	125.682	64,2	-25.298	-16,8
Febrero	148.440	64,1	121.943	62,8	-26.497	-17,9
Marzo	154.753	66,6	147.521	65,5	-7.232	-4,7
Abril	161.445	65,8	134.859	65,9	-26.586	-16,5
Mayo	159.380	67,1	127.861	65,7	-31.519	-19,8
Junio	146.467	65,9	131.214	65,0	-15.253	-10,4
Julio	169.929	66,1	128.816	62,4	-41.113	-24,2

*PORCENTAJE DE PARTICIPACION DENTRO DEL TOTAL DE DEVOLUCIONES.

