



BANCO DE LA REPÚBLICA

---

CEDEC

# Informe Mensual

## ESTADÍSTICO – FEBRERO 2012

Bogotá D.C., Colombia



## TABLA DE CONTENIDO

I.	COMPENSACIÓN A NIVEL NACIONAL.....	3
II.	COMPENSACIÓN ELECTRÓNICA .....	6
1.	COMPORTAMIENTO DEL CANJE ENVIADO AL COBRO.....	6
2.	COMPORTAMIENTO DEL CANJE ENVIADO EN DEVOLUCIÓN .....	10
3.	VALORES MÁXIMOS, MÍNIMOS Y PROMEDIO DEL CANJE AL COBRO Y EN DEVOLUCIÓN .....	15
4.	VALOR DE LOS CHEQUES COMPENSADOS.....	18
5.	VARIACIÓN DEL CANJE POR RANGOS DE VALOR .....	19
6.	CHEQUES IDENTIFICADOS CON SIETES.....	20
7.	CAUSALES DE DEVOLUCIÓN .....	22

**I. COMPENSACIÓN A NIVEL NACIONAL**

A continuación se presenta en forma detallada por ciudad, los valores y cantidad de documentos presentados en la primera y segunda sesión de compensación para el mes de febrero de 2012.

TITULOS VALORES COMPENSADOS A NIVEL NACIONAL FEBRERO 2012									
CIUDAD		PRIMERA SESIÓN				SEGUNDA SESIÓN			
		CANTIDAD	%	VALOR	%	CANTIDAD	%	VALOR	%
BOGOTÁ	1	1.164.466	45,87%	15.784.261	57,51%	77.074	57,45%	485.599	56,39%
MEDELLÍN	1	396.709	15,63%	3.199.088	11,65%	15.760	11,75%	107.638	12,50%
CALI	1	314.655	12,40%	2.295.764	8,36%	13.723	10,23%	56.399	6,55%
BARRANQUILLA	1	147.972	5,83%	1.446.549	5,27%	7.808	5,82%	55.861	6,49%
BUCARAMANGA	1	92.779	3,65%	973.984	3,55%	3.780	2,82%	31.175	3,62%
CARTAGENA	1	76.917	3,03%	639.921	2,33%	2.885	2,15%	25.000	2,90%
PEREIRA	1	41.767	1,65%	348.489	1,27%	1.479	1,10%	8.905	1,03%
CUCUTA	2	26.031	1,03%	192.523	0,70%	1.144	0,85%	6.338	0,74%
MANIZALES	1	24.606	0,97%	199.763	0,73%	664	0,49%	5.755	0,67%
SANTA MARTA-DELEGADA	3	21.307	0,84%	124.046	0,45%	917	0,68%	4.062	0,47%
VILLAVICENCIO	2	19.499	0,77%	268.445	0,98%	1.402	1,05%	8.627	1,00%
IBAGUE	2	19.207	0,76%	171.223	0,62%	823	0,61%	4.289	0,50%
BUENAVENTURA-DELEGADA	3	15.542	0,61%	53.448	0,19%	486	0,36%	3.362	0,39%
MONTERIA	2	15.249	0,60%	158.218	0,58%	634	0,47%	5.787	0,67%
ARMENIA	2	15.188	0,60%	115.992	0,42%	371	0,28%	2.924	0,34%
NEIVA - DELEGADA	3	14.364	0,57%	168.941	0,62%	635	0,47%	2.986	0,35%
PASTO	2	13.191	0,52%	164.745	0,60%	310	0,23%	2.983	0,35%
VALLEDUPAR-DELEGADA	3	9.609	0,38%	129.752	0,47%	448	0,33%	18.383	2,13%
SINCELEJO-DELEGADA	3	8.740	0,34%	51.763	0,19%	248	0,18%	1.410	0,16%
POPAYAN-DELEGADA	3	8.242	0,32%	83.050	0,30%	177	0,13%	797	0,09%
TULUA-DELEGADA	3	7.630	0,30%	51.190	0,19%	189	0,14%	836	0,10%
TUNJA-DELEGADA	3	7.149	0,28%	169.982	0,62%	218	0,16%	1.240	0,14%
BUGA-DELEGADA	3	7.018	0,28%	32.132	0,12%	172	0,13%	532	0,06%
BARRANCABERMEJA-DELEGADA	3	6.308	0,25%	65.037	0,24%	190	0,14%	4.327	0,50%
APARTADO-DELEGADA	3	6.083	0,24%	15.211	0,06%	445	0,33%	893	0,10%
SAN ANDRES - DELEGADA	3	5.917	0,23%	37.544	0,14%	77	0,06%	427	0,05%
DUITAMA-DELEGADA	3	5.851	0,23%	45.915	0,17%	270	0,20%	1.064	0,12%
FLORENCIA-DELEGADA	3	5.051	0,20%	47.726	0,17%	156	0,12%	849	0,10%
YOPAL-DELEGADA	3	4.851	0,19%	76.233	0,28%	213	0,16%	1.834	0,21%
CARTAGO-DELEGADA	3	3.475	0,14%	35.839	0,13%	99	0,07%	1.252	0,15%
IPIALES-DELEGADA	3	3.176	0,13%	17.450	0,06%	88	0,07%	679	0,08%
SOGAMOSO-DELEGADA	3	3.005	0,12%	27.416	0,10%	111	0,08%	537	0,06%
GIRARDOT-DELEGADA	3	2.925	0,12%	21.188	0,08%	97	0,07%	676	0,08%
ESPINAL-DELEGADA	3	2.628	0,10%	28.080	0,10%	42	0,03%	203	0,02%
RIOHACHA	2	2.387	0,09%	30.631	0,11%	68	0,05%	969	0,11%

Valores en millones de pesos

1. Compensación CEDEC

2. Compensación Cámara CUD

3. Compensación Bancos Delegados

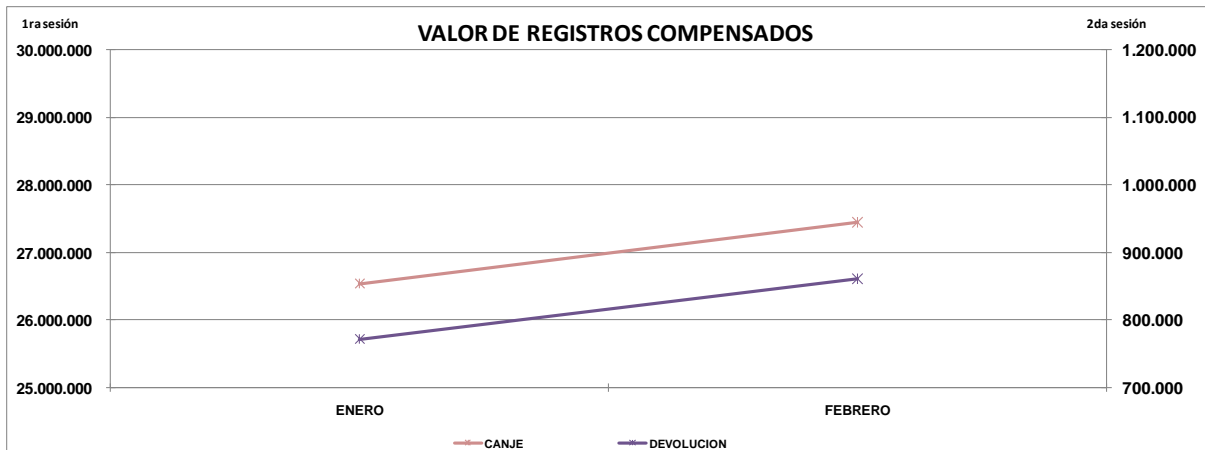
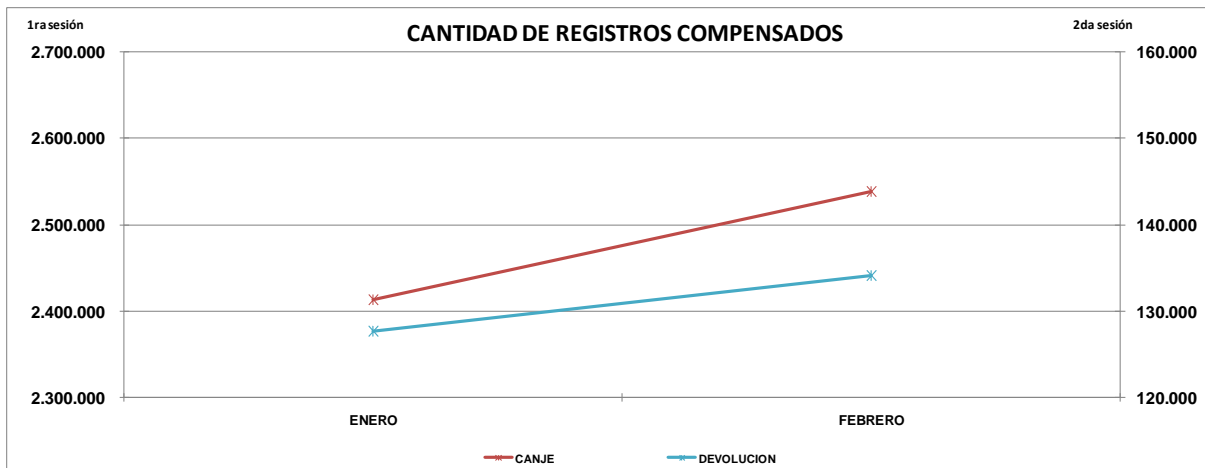


TITULOS VALORES COMPENSADOS A NIVEL NACIONAL FEBRERO 2012									
CIUDAD		PRIMERA SESION				SEGUNDA SESION			
		CANTIDAD	%	VALOR	%	CANTIDAD	%	VALOR	%
LA DORADA-DELEGADA	3	1.608	0,06%	10.738	0,04%	69	0,05%	765	0,09%
ARAUCA-DELEGADA	3	1.513	0,06%	24.370	0,09%	20	0,01%	97	0,01%
CAUCASIA - DELEGADA	3	1.399	0,06%	11.703	0,04%	49	0,04%	813	0,09%
SAN GIL-DELEGADA	3	1.353	0,05%	8.588	0,03%	23	0,02%	145	0,02%
FUNDACION-DELEGADA	3	1.321	0,05%	2.076	0,01%	312	0,23%	180	0,02%
OCANA-DELEGADA	3	991	0,04%	8.242	0,03%	33	0,02%	187	0,02%
QUIBDO	2	973	0,04%	18.507	0,07%	24	0,02%	110	0,01%
CHIQUINQUIRA-DELEGADA	3	969	0,04%	5.647	0,02%	60	0,04%	187	0,02%
GRANADA - DELEGADA	3	770	0,03%	7.619	0,03%	44	0,03%	314	0,04%
PITALITO - DELEGADA	3	748	0,03%	7.238	0,03%	31	0,02%	207	0,02%
AGUACHICA-DELEGADA	3	731	0,03%	5.998	0,02%	26	0,02%	95	0,01%
PUERTO BOYACA - DELEGADA	3	694	0,03%	7.393	0,03%	43	0,03%	205	0,02%
LETICIA	2	689	0,03%	6.162	0,02%	15	0,01%	145	0,02%
SOCORRO-DELEGADA	3	575	0,02%	7.609	0,03%	15	0,01%	193	0,02%
GARZON - DELEGADA	3	550	0,02%	5.929	0,02%	24	0,02%	153	0,02%
TURBO - DELEGADA	3	469	0,02%	2.721	0,01%	40	0,03%	118	0,01%
PAMPLONA - DELEGADA	3	461	0,02%	2.493	0,01%	17	0,01%	34	0,00%
MELGAR - DELEGADA	3	411	0,02%	3.622	0,01%	18	0,01%	62	0,01%
MAGANGUE-DELEGADA	3	386	0,02%	7.260	0,03%	19	0,01%	1.904	0,22%
PUERTO BERRIO - DELEGADA	3	379	0,01%	2.513	0,01%	13	0,01%	276	0,03%
PAIPA - DELEGADA	3	362	0,01%	3.781	0,01%	14	0,01%	90	0,01%
MARIQUITA - DELEGADA	3	324	0,01%	2.004	0,01%	8	0,01%	25	0,00%
LORICA - DELEGADA	3	278	0,01%	4.547	0,02%	10	0,01%	28	0,00%
ZARZAL - DELEGADA	3	256	0,01%	3.182	0,01%	3	0,00%	57	0,01%
BARBOSA - DELEGADA	3	253	0,01%	1.378	0,01%	6	0,00%	12	0,00%
SEVILLA-DELEGADA	3	247	0,01%	2.339	0,01%	4	0,00%	19	0,00%
TUQUERRES - DELEGADA	3	155	0,01%	1.331	0,00%	3	0,00%	38	0,00%
RIOSUCIO - DELEGADA	3	150	0,01%	1.799	0,01%	4	0,00%	56	0,01%
<b>TOTAL</b>		<b>2.538.509</b>	<b>100%</b>	<b>27.448.327</b>	<b>100%</b>	<b>134.150</b>	<b>100%</b>	<b>861.112</b>	<b>100%</b>

Valores en millones de pesos  
 1. Compensación CEDEC  
 2. Compensación Cámara CUD  
 3. Compensación Bancos Delegados

MES	PRIMERA SESIÓN				SEGUNDA SESIÓN			
	CANTIDAD	%	VALOR	%	CANTIDAD	%	VALOR	%
ENERO	2.413.394	48,74%	26.537.399	49,16%	127.706	48,77%	771.514	47,26%
FEBRERO	2.538.509	51,26%	27.448.327	50,84%	134.150	51,23%	861.112	52,74%
<b>TOTAL</b>	<b>4.951.903</b>	<b>100,00%</b>	<b>53.985.726</b>	<b>100,00%</b>	<b>261.856</b>	<b>100,00%</b>	<b>1.632.626</b>	<b>100,00%</b>
<b>PROMEDIO MENSUAL</b>	<b>2.475.952</b>		<b>26.992.863</b>		<b>130.928</b>		<b>816.313</b>	

valores en millones de pesos





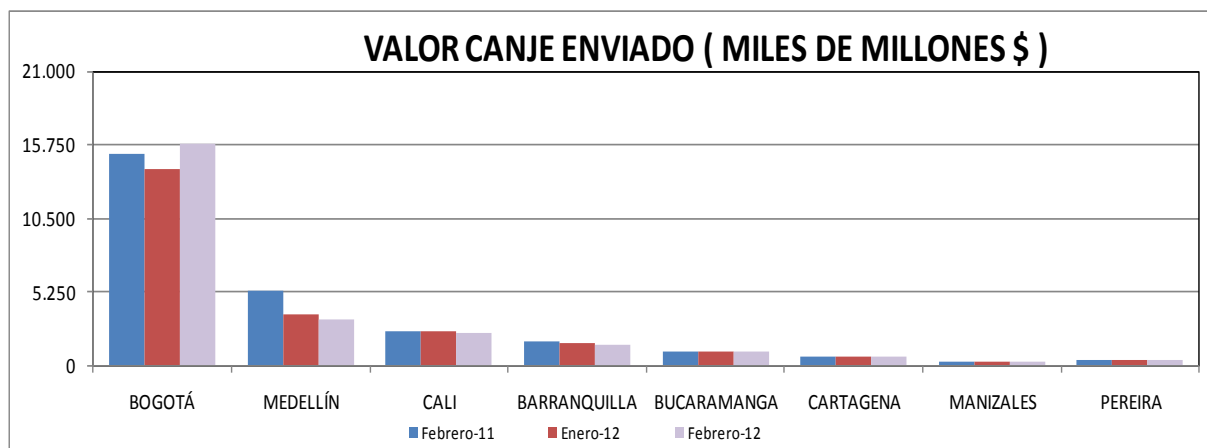
## II. COMPENSACIÓN ELECTRÓNICA

### 1. COMPORTAMIENTO DEL CANJE ENVIADO AL COBRO

#### ◆ Valor del Canje Enviado al Cobro

Se presentan a continuación estadísticas comparativas del valor de los cheques enviados al cobro durante el mes de febrero de 2012, el mes inmediatamente anterior e igual mes del año 2011. Notablemente, se observa el incremento de 1 billón 829 mil millones de pesos que tuvo Bogotá frente al mes anterior; y que al contrario Medellín presenta una disminución de 2 billones 98 mil millones de pesos con respecto al mismo mes del año anterior.

VALOR DEL CANJE ENVIADO (MILES DE MILLONES\$)								
CIUDAD	PERIODO			DIF. (FEB 12-FEB 11)		DIF. (FEB 12 - ENE 12)		
	FEBRERO (2011)	ENERO (2012)	FEBRERO (2012)	EN VALOR	PORCENTUAL	EN VALOR	PORCENTUAL	
	BOGOTÁ	15.117	13.955	15.784	667	4,4	1.829	13,1
MEDELLÍN	5.297	3.671	3.199	-2.098	-39,6	-472	-12,9	
CALI	2.433	2.410	2.296	-137	-5,6	-114	-4,7	
BARRANQUILLA	1.689	1.592	1.447	-242	-14,3	-145	-9,1	
BUCARAMANGA	922	997	974	52	5,6	-23	-2,3	
CARTAGENA	568	640	640	72	12,7	0	0,0	
MANIZALES	225	252	200	-25	-11,1	-52	-20,8	
PEREIRA	359	326	348	-10	-2,8	22	6,8	
<b>TOTAL</b>	<b>26.609</b>	<b>23.843</b>	<b>24.888</b>	<b>-1.722</b>	<b>-6,5</b>	<b>1.045</b>	<b>4,4</b>	

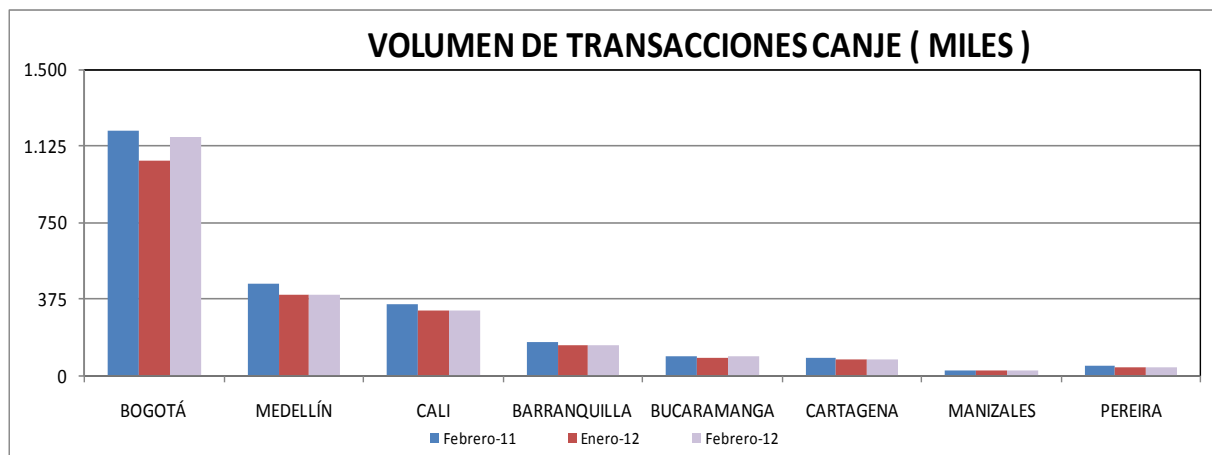




◆ **Volumen del Canje Enviado al Cobro**

El siguiente cuadro y la siguiente gráfica registran el número de cheques enviados al cobro al CEDEC durante los períodos analizados. Se resalta, que con excepción de Barranquilla todas las ciudades aumentaron el volumen de cheques, en especial Bogotá aumentó 114 mil cheques con respecto al mes anterior.

VOLUMEN DE TRANSACCIONES POR CIUDAD (MILES)							
CIUDAD	PERIODO FEBRERO (2011)	ENERO (2012)	FEBRERO (2012)	DIF. (FEB 12-FEB 11)		DIF. (FEB 12 - ENE 12)	
				EN VOLUMEN	PORCENTUAL	EN VOLUMEN	PORCENTUAL
BOGOTÁ	1.198	1.050	1.164	-34	-2,8	114	10,9
MEDELLÍN	447	395	397	-50	-11,2	2	0,5
CALI	346	314	315	-31	-9,0	1	0,3
BARRANQUILLA	159	150	148	-11	-7,1	-2	-1,2
BUCARAMANGA	92	88	93	0	0,5	5	5,3
CARTAGENA	84	76	77	-7	-8,3	1	0,7
MANIZALES	27	24	25	-2	-7,3	0,9	3,9
PEREIRA	44	40	42	-3	-5,9	1,6	3,9
<b>TOTAL</b>	<b>2.397</b>	<b>2.137</b>	<b>2.260</b>	<b>-137</b>	<b>-5,7</b>	<b>123</b>	<b>5,8</b>

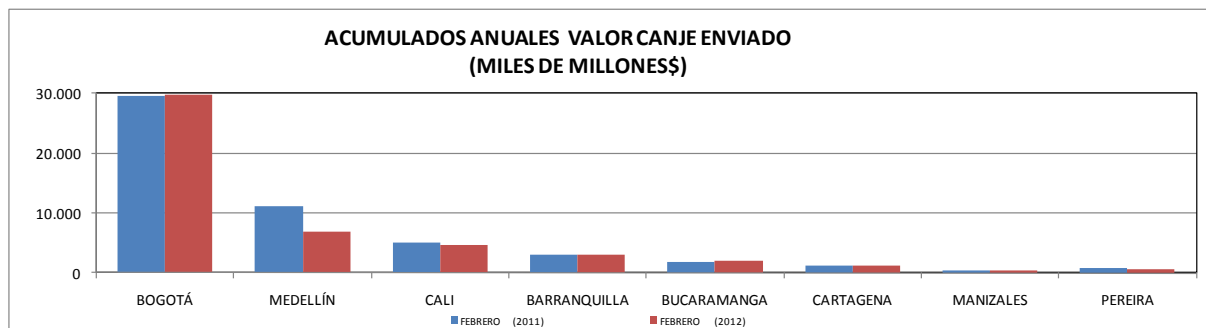




◆ **Acumulado del canje en 2012 frente al canje en 2011**

A continuación se presenta el acumulado del valor del canje al cobro registrado en el 2011, comparado con el acumulado del año anterior; la variación es negativa en un 7,9%:

ACUMULADO VALOR CANJE ENVIADO (MILES DE MILLONES \$)				
CIUDAD	PERIODO		DIF. 2012-2011	
	FEBRERO (2011)	FEBRERO (2012)	EN VALOR	PORCENTUAL
BOGOTÁ	29.606	29.739	133	0,5
MEDELLÍN	11.082	6.870	-4.212	-38,0
CALI	4.981	4.706	-275	-5,5
BARRANQUILLA	3.067	3.039	-28	-0,9
BUCARAMANGA	1.850	1.970	120	6,5
CARTAGENA	1.121	1.280	159	14,2
MANIZALES	496	452	-44	-8,9
PEREIRA	722	675	-48	-6,6
<b>TOTAL</b>	<b>52.925</b>	<b>48.731</b>	<b>-4.194</b>	<b>-7,9</b>

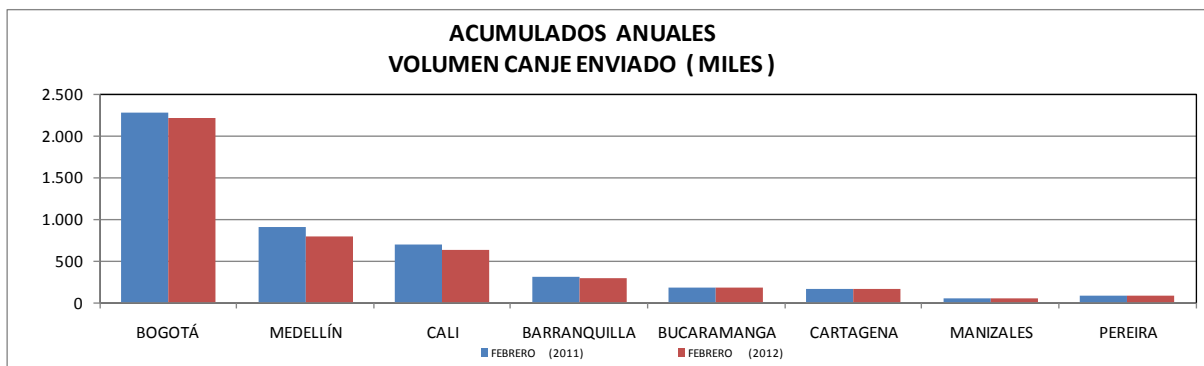






De igual manera se presenta el acumulado del volumen de cheques registrado el año 2012 con respecto al acumulado para igual periodo durante el año 2011. Para este caso el porcentaje de variación es negativo en un 5,5%:

ACUMULADO VOLUMEN CANJE ENVIADO (MILES)					
CIUDAD	PERIODO	FEBRERO (2011)	FEBRERO (2012)	DIF. 2012-2011	
				EN VOLUMEN	PORCENTUAL
BOGOTÁ		2.271	2.215	-57	-2,5
MEDELLÍN		896	791	-105	-11,7
CALI		686	628	-58	-8,4
BARRANQUILLA		311	298	-14	-4,3
BUCARAMANGA		182	181	-1	-0,4
CARTAGENA		168	153	-14	-8,6
MANIZALES		52	48	-4	-8,0
PEREIRA		88	82	-6	-6,8
<b>TOTAL</b>		<b>4.655</b>	<b>4.397</b>	<b>-258</b>	<b>-5,5</b>



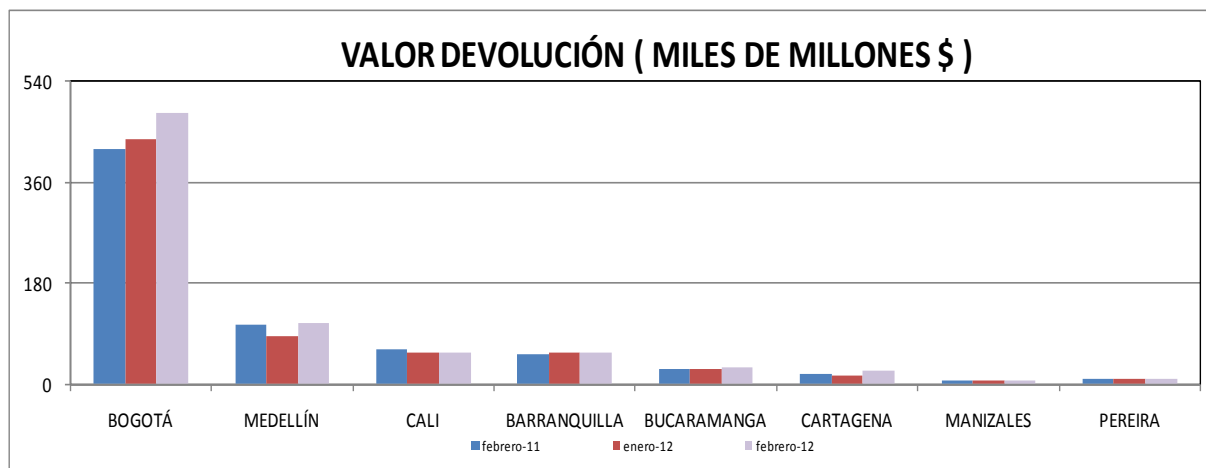


## 2. COMPORTAMIENTO DEL CANJE ENVIADO EN DEVOLUCIÓN

### ◆ Valor de la Devolución Enviada al Cobro

Se presentan a continuación estadísticas comparativas del valor de los cheques enviados en devolución durante el mes de febrero de 2012, durante el mes anterior y durante igual mes del año 2011. Como se observa, Bogotá incrementó la devolución respecto al año anterior en 15,7% y en 11,2% respecto al mes anterior. Cabe destacar que Cartagena aumentó en devolución 41,5% con respecto al año anterior y en 71,6% respecto al mes anterior.

VALOR DEVOLUCIÓN ENVIADA (MILES DE MILLONES \$)							
CIUDAD	PERIODO		FEBRERO (2012)	DIF. (FEB 12-FEB 11)		DIF. (FEB 12 - ENE 12)	
	FEBRERO (2011)	ENERO (2012)		EN VALOR	PORCENTUAL	EN VALOR	PORCENTUAL
BOGOTÁ	420	437	486	66	15,7	49	11,2
MEDELLÍN	108	87	108	0	0,1	21	24,1
CALI	61	55	56	-5	-8,1	1	2,7
BARRANQUILLA	52	57	56	4	7,4	-1	-1,8
BUCARAMANGA	28	28	31	4	13,3	4	12,9
CARTAGENA	18	15	25	7	41,5	10	71,6
MANIZALES	7	6	5,8	-1	-17,0	0	3,3
PEREIRA	9	9	8,9	0	-0,1	0	-0,9
<b>TOTAL</b>	<b>702</b>	<b>692</b>	<b>776</b>	<b>75</b>	<b>10,6</b>	<b>84</b>	<b>12,2</b>

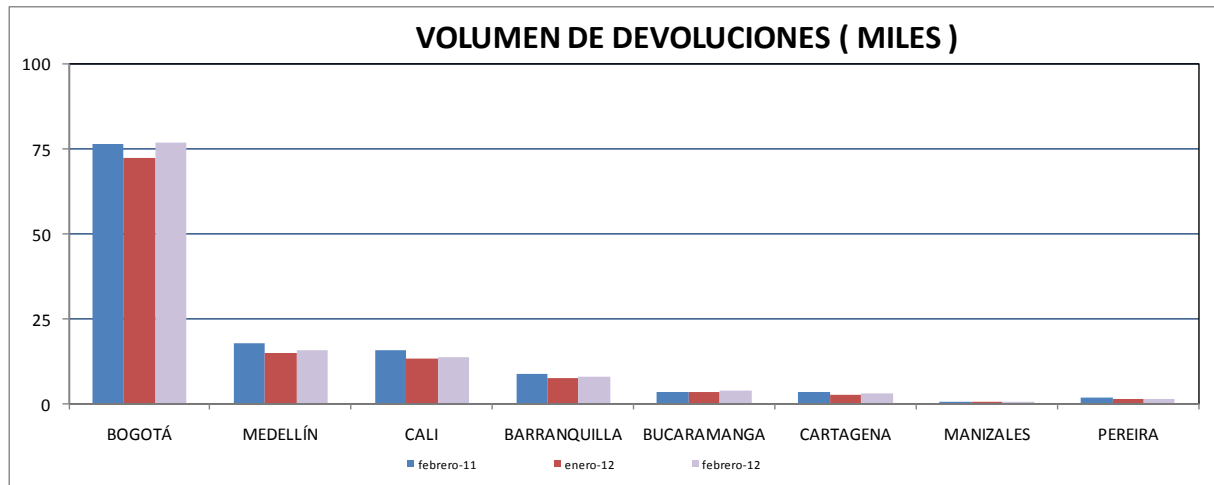




◆ **Volumen del Canje Enviado en Devolución**

El siguiente cuadro y la siguiente gráfica registran el número de cheques enviados en devolución al CEDEC durante el período analizado; prácticamente todas las ciudades aumentaron el volumen de transacciones con respecto al mes anterior.

VOLUMEN DE TRANSACCIONES (MILES)							
CIUDAD	PERIODO FEBRERO (2011)	ENERO (2012)	FEBRERO (2012)	DIF. (FEB 12-FEB 11)		DIF. (FEB 12 - ENE 12)	
				EN VOLUMEN	PORCENTUAL	EN VOLUMEN	PORCENTUAL
BOGOTÁ	77	73	77	0,5	0,6	4,5	6,1
MEDELLÍN	18	15	16	-2,2	-12,3	0,9	5,9
CALI	16	13	14	-1,9	-12,1	0,3	2,3
BARRANQUILLA	9	7	8	-1,0	-11,6	0,4	5,6
BUCARAMANGA	3	3	4	0,3	9,7	0,4	13,4
CARTAGENA	3	3	3	-0,5	-14,3	0,1	2,3
MANIZALES	0,7	0,6	0,7	-0,1	-9,4	0,02	2,8
PEREIRA	1,7	1,5	1,5	-0,2	-12,0	-0,01	-0,4
<b>TOTAL</b>	<b>128</b>	<b>117</b>	<b>123</b>	<b>-5,0</b>	<b>-3,9</b>	<b>6,6</b>	<b>5,6</b>





◆ **Porcentaje de Devolución**

El siguiente cuadro registra el valor y número de los cheques devueltos durante los meses de enero y febrero de 2012, como porcentaje del respectivo canje enviado al cobro:

PORCENTAJE DE DEVOLUCIÓN ENERO 2012 - FEBRERO 2012 / VALOR						
SUCURSAL	ENERO (2012)		FEBRERO (2012)		PORCENTAJE	
	CANJE	DEVOLUCIÓN	CANJE	DEVOLUCIÓN	%DEV/Ene 12	%DEV/Feb 12
BOGOTÁ	13.955	437	15.784	486	3,1	3,1
MEDELLÍN	3.671	87	3.199	108	2,4	3,4
CALI	2.410	55	2.296	56	2,3	2,5
BARRANQUILLA	1.592	57	1.447	56	3,6	3,9
BUCARAMANGA	997	28	974	31	2,8	3,2
CARTAGENA	640	15	640	25	2,3	3,9
MANIZALES	252	6	200	6	2,2	2,9
PEREIRA	326	9	348	9	2,8	2,6
<b>TOTAL</b>	<b>23.843</b>	<b>692</b>	<b>24.888</b>	<b>776</b>	<b>2,9</b>	<b>3,1</b>

MILES DE MILLONES DE PESOS

PORCENTAJE DE DEVOLUCIÓN ENERO 2012 - FEBRERO 2012 / VOLUMEN						
SUCURSAL	ENERO (2012)		FEBRERO (2012)		PORCENTAJE	
	CANJE	DEVOLUCIÓN	CANJE	DEVOLUCIÓN	%DEV/Ene 12	%DEV/Feb 12
BOGOTÁ	1.050	73	1.164	77	6,9	6,6
MEDELLÍN	395	15	397	16	3,8	4,0
CALI	314	13	315	14	4,3	4,4
BARRANQUILLA	150	7	148	8	4,9	5,3
BUCARAMANGA	88	3	93	4	3,8	4,1
CARTAGENA	76	3	77	3	3,7	3,8
MANIZALES	24	1	25	1	2,7	2,7
PEREIRA	40	1	42	1	3,7	3,5
<b>TOTAL</b>	<b>2.137</b>	<b>117</b>	<b>2.260</b>	<b>123</b>	<b>5,5</b>	<b>5,5</b>

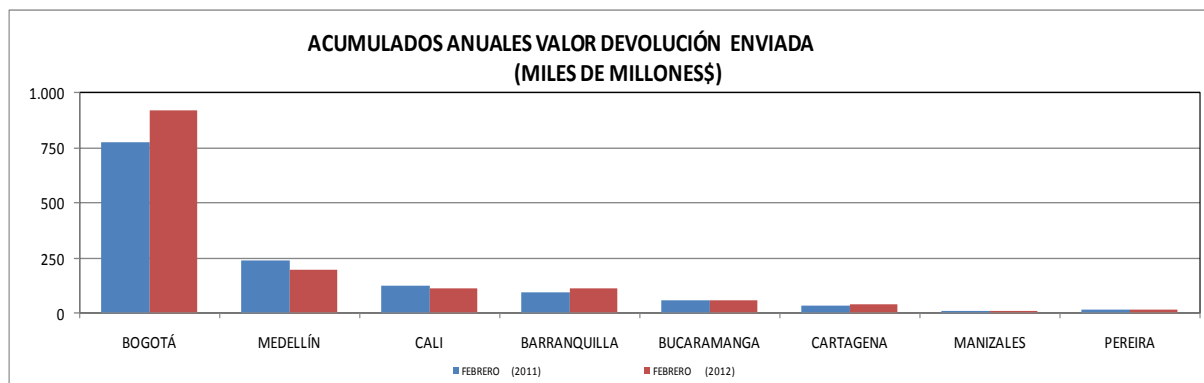
MILES DE TRANSACCIONES



◆ **Acumulado de la devolución en 2012 frente al 2011**

A continuación se presenta el acumulado del valor del canje en devolución durante el año 2012 frente a igual periodo del año 2011:

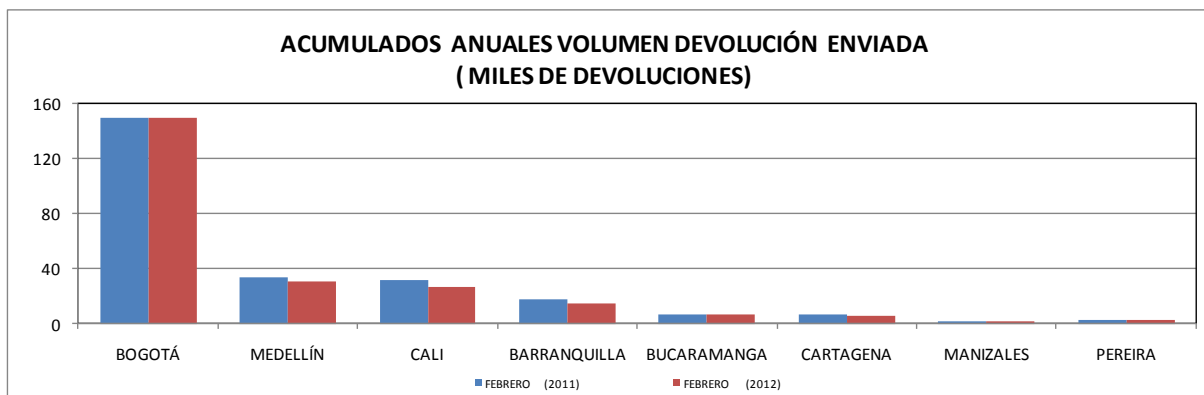
ACUMULADO VALOR DEVOLUCIÓN ENVIADA (MILES DE MILLONES \$)					
CIUDAD	PERIODO	FEBRERO (2011)	FEBRERO (2012)	DIF. 2012-2011	
				EN VALOR	PORCENTUAL
BOGOTÁ		776	922	146	18,9
MEDELLÍN		238	194	-44	-18,3
CALI		125	111	-14	-11,1
BARRANQUILLA		94	113	18	19,6
BUCARAMANGA		57	59	2	4,0
CARTAGENA		35	40	5	14,4
MANIZALES		12	11	0	-2,2
PEREIRA		17	18	1	6,4
<b>TOTAL</b>		<b>1.353</b>	<b>1.468</b>	<b>115</b>	<b>8,5</b>





De igual manera se presenta el acumulado del volumen de cheques devueltos durante el año 2012 con respecto al acumulado para igual período del 2011, se observa un decrecimiento del 4,4%.

ACUMULADO VOLUMEN DEVOLUCIÓN ENVIADA (MILES)					
CIUDAD	PERIODO	FEBRERO (2011)	FEBRERO (2012)	DIF. 2012-2011	
				EN VOLUMEN	PORCENTUAL
BOGOTÁ		150	150	0	0,0
MEDELLÍN		34	31	-4	-10,5
CALI		32	27	-4	-14,1
BARRANQUILLA		17	15	-2	-12,4
BUCARAMANGA		7	7	0	7,0
CARTAGENA		7	6	-1	-14,0
MANIZALES		1	1	0	-5,3
PEREIRA		3	3	0	-6,7
<b>TOTAL</b>		<b>251</b>	<b>240</b>	<b>-11</b>	<b>-4,4</b>



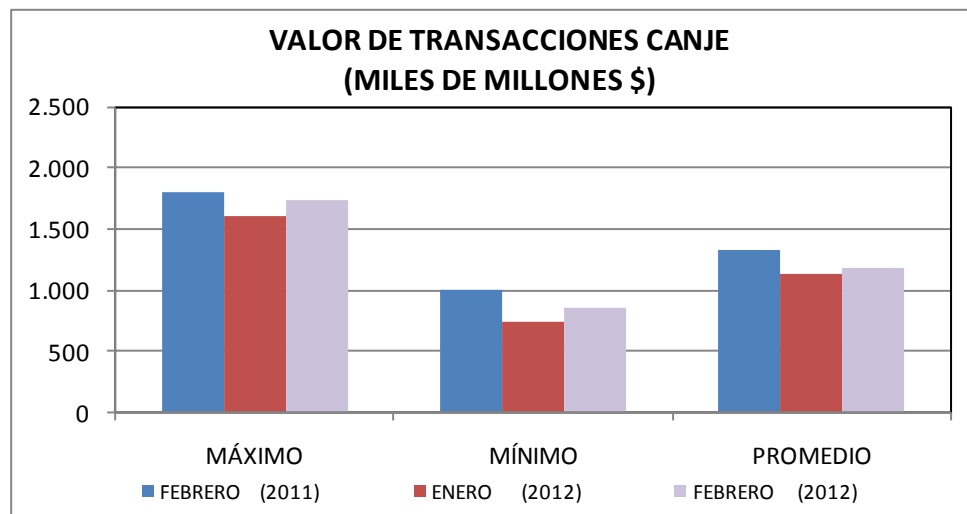


### 3. VALORES MÁXIMOS, MÍNIMOS Y PROMEDIO DEL CANJE AL COBRO Y EN DEVOLUCIÓN

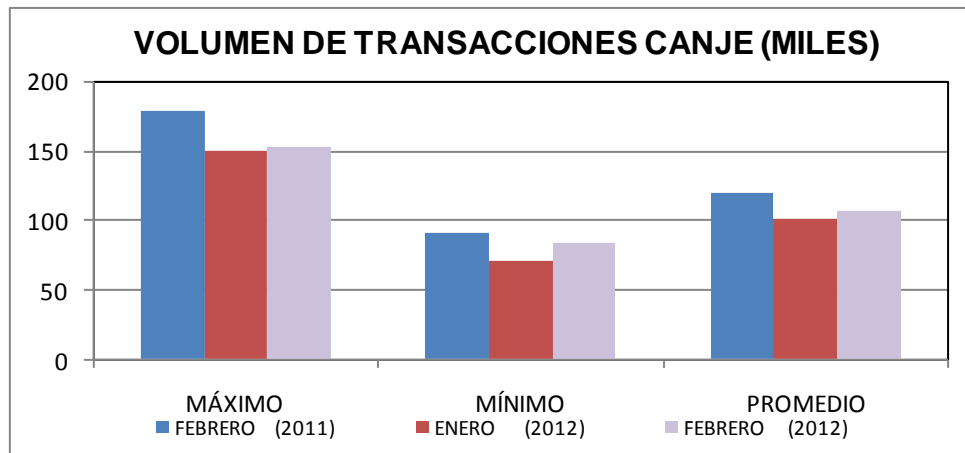
Los siguientes cuadros y gráficas registran los valores máximos, mínimos y promedio de valor y volumen del canje al cobro y en devolución del mes de febrero de 2012, comparados con el mismo mes del año pasado y con el mes inmediatamente anterior.

#### ◆ Canje al Cobro

VALOR DE TRANSACCIONES CANJE (MILES DE MILLONES \$)							
MES	FEBRERO (2011)	ENERO (2012)	FEBRERO (2012)	DIF. (FEB 12-FEB 11)		DIF. (FEB 12 - ENE 12)	
				EN VALOR	PORCENTUAL	EN VALOR	PORCENTUAL
MÁXIMO	1.801	1.603	1.731	-70	-3,9	127	7,9
MÍNIMO	1.004	738	851	-153	-15,2	114	15,4
PROMEDIO	1.330	1.135	1.185	-145	-10,9	50	4,4

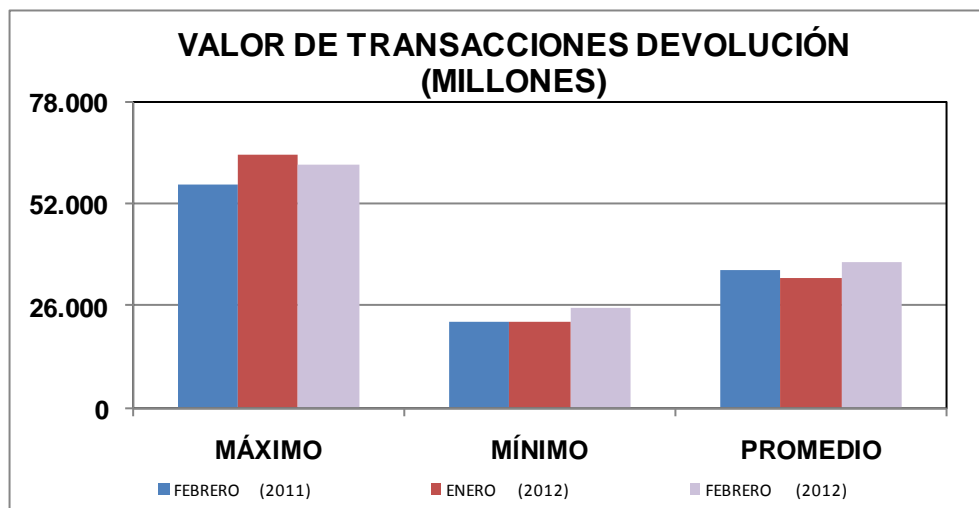


VOLUMEN DE TRANSACCIONES CANJE (MILES)							
MES	FEBRERO (2011)	ENERO (2012)	FEBRERO (2012)	DIF. (FEB 12-FEB 11)		DIF. (FEB 12 - ENE 12)	
				EN VOLUMEN	PORCENTUAL	EN VOLUMEN	PORCENTUAL
MÁXIMO	179	150	153	-27	-14,8	3	2,1
MÍNIMO	91	72	83	-7	-8,0	12	16,3
PROMEDIO	120	102	108	-12	-10,2	6	5,8



◆ **Canje en Devolución**

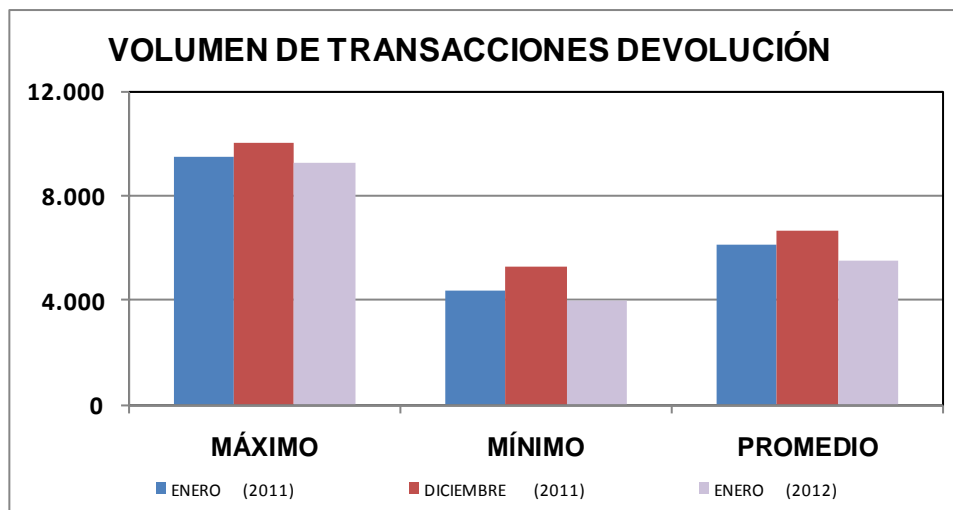
VALOR DE TRANSACCIONES DEVOLUCIÓN (MILLONES)							
MES	FEBRERO (2011)	ENERO (2012)	FEBRERO (2012)	DIF. (FEB 12-FEB 11)		DIF. (FEB 12 - ENE 12)	
				EN VALOR	PORCENTUAL	EN VALOR	PORCENTUAL
<b>MÁXIMO</b>	56.598	64.426	61.834	5.236	9,3	-2.592	-4,0
<b>MÍNIMO</b>	21.783	22.059	25.641	3.858	17,7	3.582	16,2
<b>PROMEDIO</b>	35.092	32.945	36.968	1.877	5,3	4.023	12,2







VOLUMEN DE TRANSACCIONES DEVOLUCIÓN							
MES	FEBRERO (2011)	ENERO (2012)	FEBRERO (2012)	DIF. (FEB 12-FEB 11)		DIF. (FEB 12 - ENE 12)	
				EN VOLUMEN	PORCENTUAL	EN VOLUMEN	PORCENTUAL
MÁXIMO	11.593	9.231	8.520	-3.073	-26,5	-711	-7,7
MÍNIMO	4.875	4.014	4.268	-607	-12,5	254	6,3
PROMEDIO	6.411	5.553	5.865	-545	-8,5	313	5,6





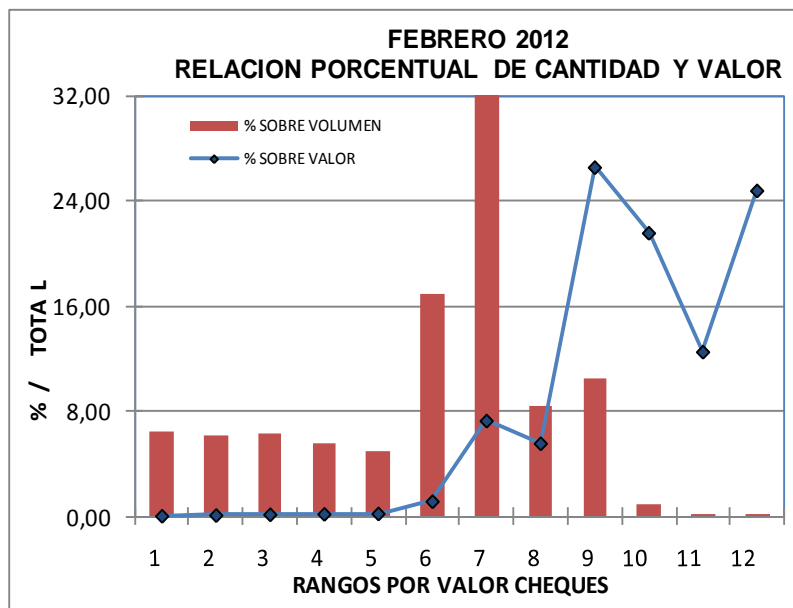
#### 4. VALOR DE LOS CHEQUES COMPENSADOS

Se presentan a continuación las estadísticas correspondientes a la distribución del número y valor de los cheques compensados en febrero de 2012, de acuerdo con los diferentes rangos de sus valores individuales. Se destaca con un porcentaje del 34% sobre el total de cantidad cheques el rango de 1 a 5 millones, mientras que en valor se destacan los cheques de más de 10 millones.

VALOR DE LOS CHEQUES COMPENSADOS						
RANGO	N° CHEQUES <sup>1/</sup>	% SOBRE TOTAL DE CHEQUES	VALOR <sup>2/</sup>	% SOBRE VALOR TOTAL	VR PROMEDIO POR CHEQUE	
1	0-100.000	145,7	6,45	6,98	0,0	47.914
2	100.000-200.000	137,8	6,10	21,05	0,1	152.741
3	200.000-300.000	140,5	6,22	35,64	0,1	253.619
4	300.000-400.000	124,0	5,49	43,64	0,2	352.005
5	400.000-500.000	112,9	5,00	51,50	0,2	456.021
6	500.000-1.000.000	382,9	16,94	283,32	1,1	739.914
7	1.000.000-5.000.000	766,4	33,91	1.810,02	7,3	2.361.617
8	5.000.000-10.000.000	190,5	8,43	1.380,55	5,5	7.247.273
9	10.000.000-100.000.000	235,4	10,42	6.607,88	26,6	28.065.982
10	100.000.000-1.000.000.000	21,8	0,96	5.365,90	21,6	246.063.290
11	1.000.000.000-5.000.000.000	1,5	0,07	3.114,18	12,5	2.101.334.156
12	>5.000.000.000	0,4	0,02	6.167,16	24,8	15.227.552.287
<b>TOTAL</b>		<b>2.260</b>	<b>100,0</b>	<b>24.888</b>	<b>100,0</b>	<b>11.012.938</b>

1/ MILES DE TRANSACCIONES

2/ MILES DE MILLONES \$





## 5. VARIACIÓN DEL CANJE POR RANGOS DE VALOR

Se presentan a continuación estadísticas correspondientes a la variación del canje al cobro, de acuerdo con sus rangos de valor y volumen, respecto al año anterior:

### ◆ Variación porcentual en valor

Mes	Rango								Variación
	0-500	500-1M	1M-5M	5-10M	10-100M	100-1000M	1000-5000M	>5000M	
Enero	-11,1	-5,1	1,6	5,8	6,5	-6,6	-21,3	-22,1	-9,4
Febrero	-12,3	-5,6	0,3	3,8	3,7	-5,7	-17,9	-13,6	-6,5
Promedio	-11,7	-5,4	0,9	4,7	5,0	-6,2	-19,6	-18,0	-7,9

### ◆ Variación porcentual en volumen

Mes	Rango								Variación
	0-500	500-1M	1M-5M	5-10M	10-100M	100-1000M	1000-5000M	>5000M	
Enero	-16,5	-5,7	0,4	5,9	7,0	-2,6	-19,7	-20,2	-5,4
Febrero	-15,9	-5,7	-0,4	3,7	3,4	-2,2	-16,6	-20,9	-5,7
Promedio	-16,2	-5,7	0,0	4,7	5,1	-2,4	-18,2	-20,5	-5,5

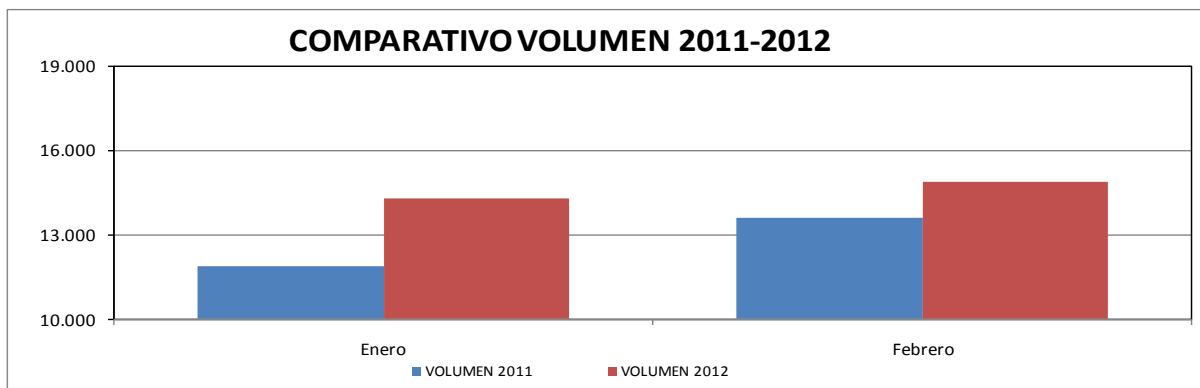


## 6. CHEQUES IDENTIFICADOS CON SIETES<sup>1</sup>

El siguiente cuadro y la siguiente gráfica muestran la comparación en volumen y valor de cheques identificados en el campo a cargo con sietes durante el mes de febrero del año 2012 con respecto al año inmediatamente anterior.

VARIACIÓN CHEQUES CON SIETES						
MES \ AÑO	2011		2012		VARIACIÓN	
	VOLUMEN	VALOR *	VOLUMEN	VALOR *	VOLUMEN	PORCENTUAL
<b>Enero</b>	11.886	755.145	14.273	891.323	2.387	20,1
<b>Febrero</b>	13.571	943.531	14.869	729.510	1.298	9,6

\*Valor expresado en millones de pesos

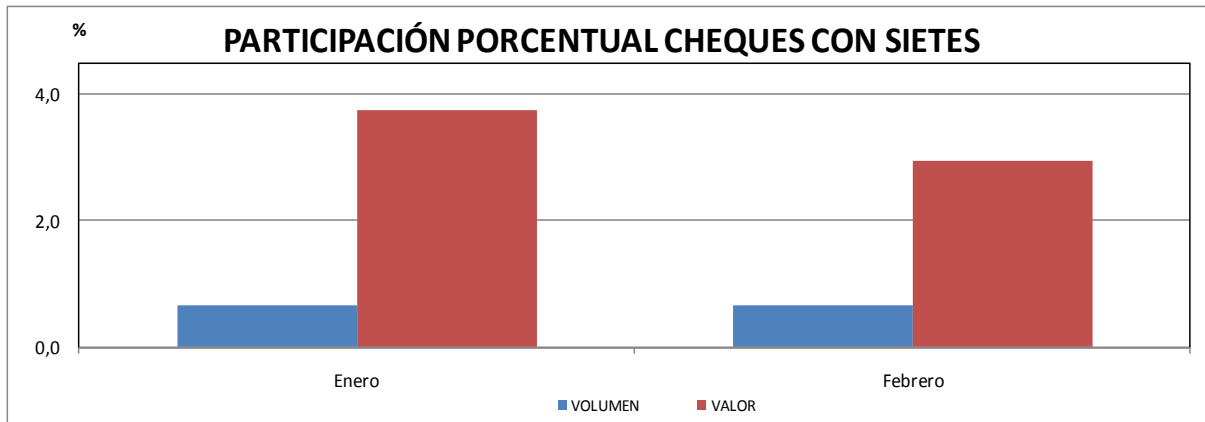


El siguiente cuadro y la siguiente gráfica reflejan la participación en volumen y valor de los cheques identificados en el campo a cargo con sietes dentro del total del canje enviado al cobro durante el mes de febrero del año 2012. Para este período al igual que el anterior los cheques de gerencia representan aproximadamente el 0,7% del total de registros enviados al sistema CEDEC.

PARTICIPACIÓN CHEQUES CON SIETES						
MES	CHEQUES CON SIETES		TOTAL CANJE		PARTICIPACIÓN	
	VOLUMEN	VALOR *	VOLUMEN	VALOR *	VOLUMEN	VALOR
<b>Enero</b>	14.273	891.323	2.136.749	23.842.980	0,7	3,7
<b>Febrero</b>	14.869	729.510	2.259.871	24.887.819	0,7	2,9

\*Valor expresado en millones de pesos

<sup>1</sup> Corresponde a cheques de gerencia.





## 7. CAUSALES DE DEVOLUCIÓN

El siguiente cuadro presenta los porcentajes de causales de devolución sobre el total de las devoluciones efectuadas durante el mes de febrero de 2012, destacándose la causal 02 “Fondos insuficientes” como la de mayor participación con un 57.72%; no se efectuaron devoluciones por causales inexistentes:

Código	Causal devolución	%
2	Fondos Insuficientes	57,72%
18	Falta continuidad endosos	9,83%
12	Firma no registrada	5,66%
4	Librado en chequera ajena	0,49%
23	Falta sello de canje	2,80%
33	Certificar que: Signación del cheque en cuenta del primer beneficiario	2,70%
24	Mal remitido: no es a nuestro cargo	2,26%
16	Falta sello ante firma registrada	2,10%
21	Instrumento enmendado	1,50%
8	Hay orden de no pagarlo	1,57%
22	Falta cantidad en letras y/o números	1,34%
26	Certificar que: Abono de cheque fiscal en cuenta de la Entidad pública beneficiaria	1,67%
14	Faltan firmas de...	1,35%
7	Saldo Embargado	1,26%
9	Presentación del cheque seis (6) meses después de librado	0,70%
6	Cuenta saldada	0,79%
25	Preséntese en nuestra oficina de giros	0,91%
1	Carencia absoluta de fondos	1,47%
34	Certificar que: Abono en cuenta	0,69%
19	Identificación insuficiente del tenedor	0,14%
27	Valor inconsistente entre el registro y el cheque	0,66%
17	Falta endoso	0,52%
31	Mal remitido – Código de ruta errado o de otra plaza (24d)	0,41%
13	Firma no concordante con la registrada	0,11%
15	Falta protector registrado	0,20%
29	Mal remitido – Cuenta errada (24b)	0,28%
5	Cuenta cancelada	0,21%
30	Mal remitido – Número de cheque errado (24c)	0,28%
28	Mal remitido – Registro electrónico sin documento físico (24a)	0,25%
11	Instrumento aparentemente falsificado	0,11%
20	Tenedor distinto al beneficiario	0,04%
3	Pagado parcialmente	0,00%
32	Mal remitido – Código de transito errado o de otro banco (24e)	0,00%
0	No existe	0,00%
10	Quiebra, liquidación o concurso del girador	0,00%



### ◆ Fondos Insuficientes

El siguiente cuadro y la siguiente gráfica comparan la variación en volumen de cheques presentada por la causal de devolución “fondos insuficientes” hasta el mes de febrero de los años 2011 y 2012:

FONDOS INSUFICIENTES (CAUSAL 02)						
MES \ AÑO	2011		2012		VARIACION	
	VOLUMEN	PORCENTAJE*	VOLUMEN	PORCENTAJE*	VOLUMEN	PORCENTUAL
<b>Enero</b>	72.413	59,1	63.759	54,7	-8.654	-12,0
<b>Febrero</b>	74.899	58,4	71.098	57,7	-3.801	-5,1

\*PORCENTAJE DE PARTICIPACION DENTRO DEL TOTAL DE DEVOLUCIONES.

