



BANCO DE LA REPÚBLICA

CEDEC

Informe Mensual

ESTADÍSTICO – FEBRERO 2011

Bogotá D.C., Colombia



TABLA DE CONTENIDO

I.	COMPENSACIÓN A NIVEL NACIONAL.....	3
II.	COMPENSACIÓN ELECTRÓNICA	6
1.	COMPORTAMIENTO DEL CANJE ENVIADO AL COBRO.....	6
2.	COMPORTAMIENTO DEL CANJE ENVIADO EN DEVOLUCIÓN	10
3.	VALORES MÁXIMOS, MÍNIMOS Y PROMEDIO DEL CANJE AL COBRO Y EN DEVOLUCIÓN	15
4.	VALOR DE LOS CHEQUES COMPENSADOS.....	18
5.	VARIACIÓN DEL CANJE POR RANGOS DE VALOR	19
6.	CHEQUES IDENTIFICADOS CON SIETES.....	19
7.	CAUSALES DE DEVOLUCIÓN	21



I. COMPENSACIÓN A NIVEL NACIONAL

A continuación se presenta en forma detallada por ciudad, los valores y cantidad de documentos presentados en la primera y segunda sesión de compensación para el mes de febrero de 2011.

TITULOS VALORES COMPENSADOS A NIVEL NACIONAL FEBRERO DE 2011									
CIUDAD		PRIMERA SESIÓN				SEGUNDA SESIÓN			
		CANTIDAD	%	VALOR	%	CANTIDAD	%	VALOR	%
BOGOTÁ	(1)	1.198.110	44,71%	15.117.184	51,48%	76.578	54,84%	419.857	54,94%
MEDELLIN	(1)	446.875	16,68%	5.296.705	18,04%	17.969	12,87%	107.543	14,07%
CALI	(1)	345.732	12,90%	2.433.012	8,28%	15.608	11,18%	61.380	8,03%
BARRANQUILLA	(1)	159.268	5,94%	1.688.867	5,75%	8.836	6,33%	52.014	6,81%
BUCARAMANGA	(1)	92.296	3,44%	922.085	3,14%	3.445	2,47%	27.526	3,60%
CARTAGENA	(1)	83.860	3,13%	568.059	1,93%	3.366	2,41%	17.663	2,31%
PEREIRA	(1)	44.393	1,66%	358.616	1,22%	1.681	1,20%	8.918	1,17%
MANIZALES	(1)	26.558	0,99%	224.806	0,77%	733	0,52%	6.931	0,91%
CUCUTA	(2)	25.091	0,94%	190.130	0,65%	1.228	0,88%	5.930	0,78%
SANTA MARTA	(3)	22.924	0,86%	126.856	0,43%	952	0,68%	4.518	0,59%
IBAGUE	(2)	19.958	0,74%	206.476	0,70%	1.052	0,75%	5.539	0,72%
VILLAVICENCIO	(2)	18.789	0,70%	311.029	1,06%	1.303	0,93%	8.653	1,13%
MONTERIA	(2)	15.201	0,57%	165.655	0,56%	758	0,54%	4.014	0,53%
ARMENIA	(3)	14.757	0,55%	105.458	0,36%	430	0,31%	1.595	0,21%
NEIVA	(2)	14.651	0,55%	251.840	0,86%	644	0,46%	3.387	0,44%
PASTO	(3)	13.227	0,49%	146.896	0,50%	407	0,29%	2.281	0,30%
BUENAVENTURA	(3)	12.622	0,47%	48.392	0,16%	403	0,29%	1.574	0,21%
SINCELEJO	(2)	10.651	0,40%	79.014	0,27%	314	0,22%	2.225	0,29%
VALLEDUPAR	(3)	9.627	0,36%	97.347	0,33%	482	0,35%	2.532	0,33%
POPAYAN	(3)	8.472	0,32%	82.650	0,28%	236	0,17%	1.930	0,25%
APARTADÓ	(3)	8.115	0,30%	12.725	0,04%	255	0,18%	589	0,08%
TULUÁ	(3)	8.115	0,30%	48.555	0,17%	232	0,17%	1.297	0,17%
BUGA	(3)	7.349	0,27%	29.040	0,10%	168	0,12%	669	0,09%
TUNJA	(3)	7.160	0,27%	160.040	0,54%	242	0,17%	2.519	0,33%
BARRANCABERMEJA	(3)	6.246	0,23%	53.249	0,18%	194	0,14%	1.241	0,16%
SAN ANDRES	(3)	5.763	0,22%	44.580	0,15%	55	0,04%	267	0,03%
DUITAMA	(3)	5.598	0,21%	33.771	0,11%	228	0,16%	919	0,12%
FLORENCIA	(3)	5.529	0,21%	39.860	0,14%	163	0,12%	584	0,08%
YOPAL	(3)	4.327	0,16%	147.528	0,50%	184	0,13%	2.000	0,26%
GIRARDOT	(3)	3.201	0,12%	22.887	0,08%	128	0,09%	771	0,10%
SOGAMOSO	(3)	3.182	0,12%	24.118	0,08%	119	0,09%	732	0,10%
IPIALES	(3)	2.797	0,10%	17.389	0,06%	54	0,04%	358	0,05%
ESPINAL	(3)	2.613	0,10%	25.160	0,09%	60	0,04%	293	0,04%
RIOHACHA	(2)	2.382	0,09%	45.516	0,15%	83	0,06%	336	0,04%
CARTAGO	(3)	2.205	0,08%	28.157	0,10%	164	0,12%	857	0,11%
LA DORADA	(3)	1.751	0,07%	11.611	0,04%	45	0,03%	296	0,04%
CAUCASIA	(3)	1.734	0,06%	13.085	0,04%	74	0,05%	566	0,07%
FUNDACIÓN	(3)	1.706	0,06%	2.473	0,01%	182	0,13%	286	0,04%
ARAUCA	(3)	1.624	0,06%	39.746	0,14%	32	0,02%	780	0,10%

Valores en millones de pesos

1. Compensación CEDEC

2. Compensación Camara CUD

3. Compensación Bancos Delegados



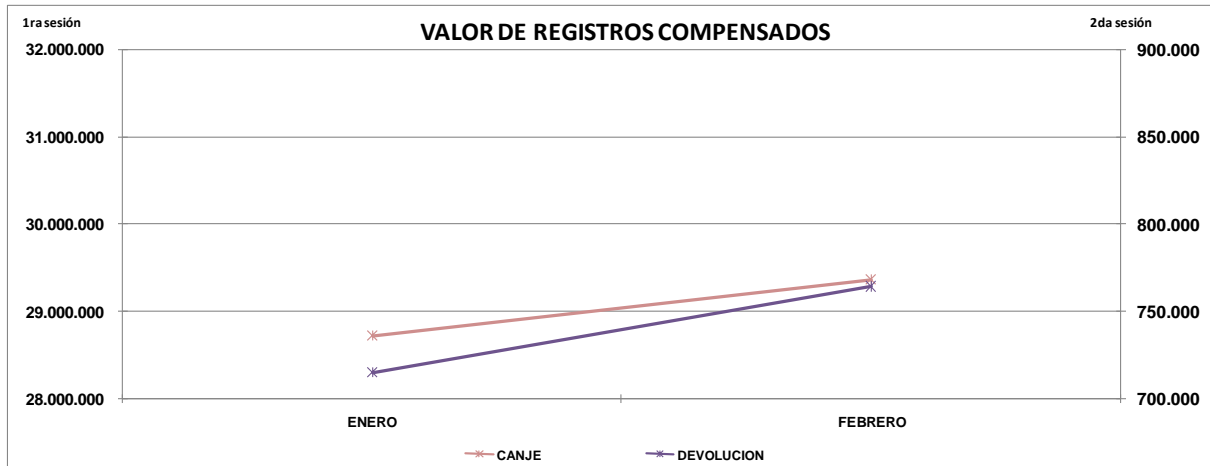
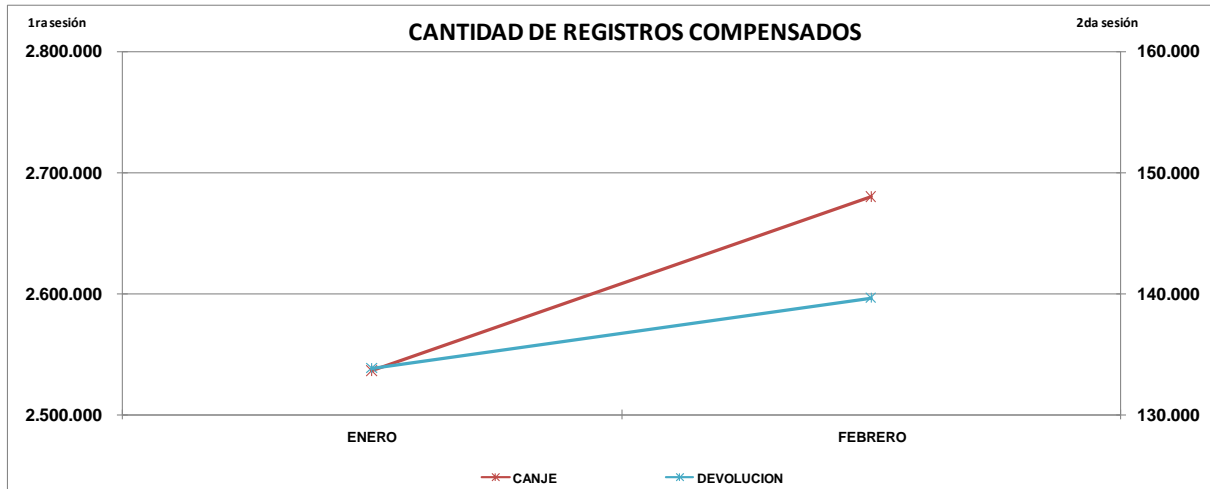
TITULOS VALORES COMPENSADOS A NIVEL NACIONAL FEBRERO DE 2011									
CIUDAD		PRIMERA SESIÓN				SEGUNDA SESIÓN			
		CANTIDAD	%	VALOR	%	CANTIDAD	%	VALOR	%
SAN GIL	(3)	1.211	0.05%	8.690	0.03%	28	0.02%	125	0.02%
QUIBDO	(2)	1.061	0.04%	24.078	0.08%	43	0.03%	372	0.05%
CHIQUINQUIRÁ	(3)	1.061	0.04%	6.508	0.02%	41	0.03%	173	0.02%
OCAÑA	(3)	960	0.04%	6.955	0.02%	35	0.03%	161	0.02%
PITALITO	(3)	951	0.04%	10.284	0.04%	22	0.02%	104	0.01%
ACACIAS	(3)	919	0.03%	7.765	0.03%	54	0.04%	221	0.03%
AGUACHICA	(3)	859	0.03%	7.149	0.02%	34	0.02%	138	0.02%
LETICIA	(2)	740	0.03%	4.993	0.02%	10	0.01%	32	0.00%
PUERTO BOYACA	(3)	721	0.03%	5.719	0.02%	23	0.02%	125	0.02%
GRANADA	(3)	699	0.03%	5.619	0.02%	36	0.03%	172	0.02%
PAIPA	(3)	623	0.02%	2.913	0.01%	26	0.02%	122	0.02%
SOCORRO	(3)	621	0.02%	7.309	0.02%	19	0.01%	78	0.01%
GARZON	(3)	595	0.02%	5.595	0.02%	10	0.01%	37	0.00%
TURBO	(3)	578	0.02%	3.941	0.01%	42	0.03%	209	0.03%
PAMPLONA	(3)	549	0.02%	3.614	0.01%	22	0.02%	61	0.01%
PUERTO BERRIO	(3)	448	0.02%	2.371	0.01%	15	0.01%	42	0.01%
MAGANGUÉ	(3)	443	0.02%	2.625	0.01%	24	0.02%	237	0.03%
MELGAR	(3)	434	0.02%	3.734	0.01%	19	0.01%	126	0.02%
ZARZAL	(3)	388	0.01%	5.509	0.02%	4	0.00%	9	0.00%
BARBOSA	(3)	358	0.01%	2.386	0.01%	7	0.01%	83	0.01%
MARIQUITA	(3)	342	0.01%	2.389	0.01%	15	0.01%	78	0.01%
LORICA	(3)	283	0.01%	13.328	0.05%	15	0.01%	51	0.01%
SEVILLA	(3)	196	0.01%	1.233	0.00%	6	0.00%	21	0.00%
RIOSUCIO	(3)	165	0.01%	639	0.00%	4	0.00%	10	0.00%
TUQUERRES	(3)	164	0.01%	1.089	0.00%	8	0.01%	102	0.01%
TOTAL		2.679.828	100%	29.367.002	100%	139.649	100%	764.259	100%

Valores en millones de pesos

1. Compensación CEDEC
2. Compensación Camara CUD
3. Compensación Bancos Delegados

MES	PRIMERA SESIÓN				SEGUNDA SESIÓN			
	CANTIDAD	%	VALOR	%	CANTIDAD	%	VALOR	%
ENERO	2.535.943	48,62%	28.718.798	49,44%	133.801	48,93%	714.835	48,33%
FEBRERO	2.679.828	51,38%	29.367.002	50,56%	139.649	51,07%	764.259	51,67%
TOTAL	5.215.771	100,00%	58.085.800	100,00%	273.450	100,00%	1.479.094	100,00%
PROMEDIO MENSUAL	2.607.886		29.042.900		136.725		739.547	

valores en millones de pesos





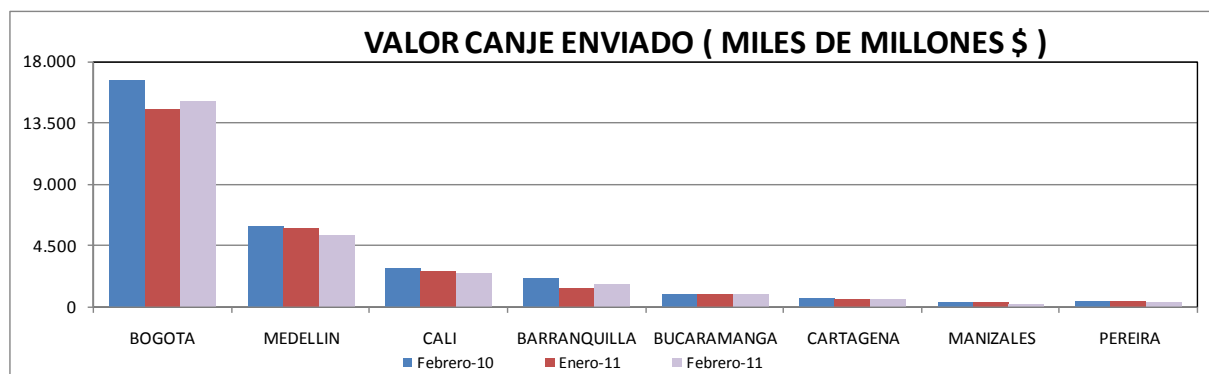
II. COMPENSACIÓN ELECTRÓNICA

1. COMPORTAMIENTO DEL CANJE ENVIADO AL COBRO

◆ Valor del Canje Enviado al Cobro

Se presentan a continuación estadísticas comparativas del valor de los cheques enviados al cobro durante el mes de febrero de 2011, el mes inmediatamente anterior e igual mes del año 2010. La participación de Bogotá subió a un 56,81% desde el 55,03% del mes anterior y la de Medellín bajó al 19,9% desde el 21,98%.

VALOR DEL CANJE ENVIADO (MILES DE MILLONES\$)							
CIUDAD	PERIODO FEBRERO (2010)	ENERO (2011)	FEBRERO (2011)	DIF. (FEB 11-FEB 10)		DIF. (FEB 11 - ENE 11)	
				EN VALOR	PORCENTUAL	EN VALOR	PORCENTUAL
BOGOTA	16.637	14.489	15.117	-1.520	-9,1	629	4,3
MEDELLIN	5.898	5.785	5.297	-601	-10,2	-489	-8,4
CALI	2.818	2.548	2.433	-385	-13,7	-115	-4,5
BARRANQUILLA	2.099	1.378	1.689	-410	-19,5	311	22,6
BUCARAMANGA	955	928	922	-33	-3,4	-6	-0,7
CARTAGENA	645	553	568	-77	-12,0	15	2,8
MANIZALES	287	271	225	-62	-21,6	-46	-17,1
PEREIRA	411	364	359	-52	-12,7	-5	-1,4
TOTAL	29.749	26.315	26.609	-3.140	-10,6	294	1,1

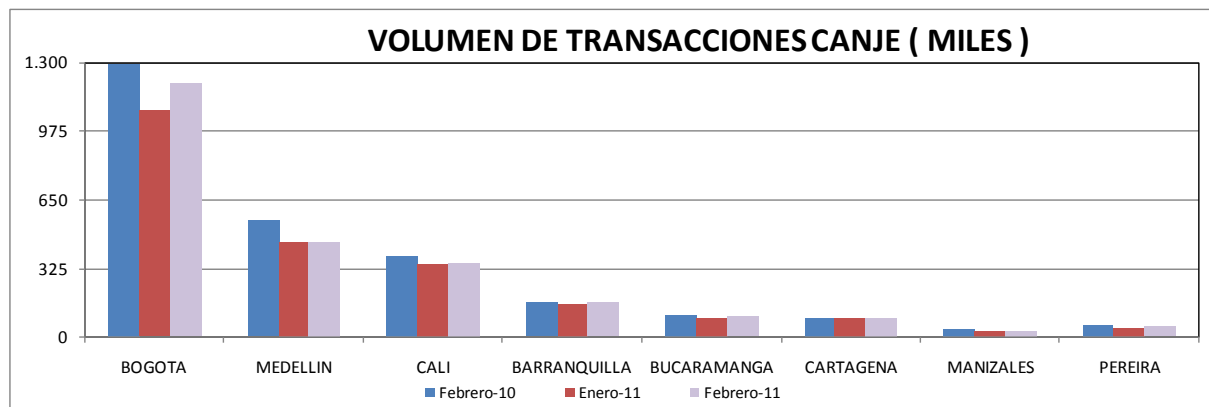




◆ **Volumen del Canje Enviado al Cobro**

Los siguientes cuadro y gráfica registran el número de cheques enviados al cobro al CEDEC durante los períodos analizados. Se destacan las sucursales de Bogotá y Medellín que tienen un porcentaje de participación del 49,98% y 18,64% respectivamente. Se presentó un aumento en el volumen total con respecto al mes anterior del 6,2%, y una disminución con respecto a igual mes del año pasado del 10%:

VOLUMEN DE TRANSACCIONES POR CIUDAD (MILES)							
CIUDAD	PERIODO FEBRERO (2010)	ENERO (2011)	FEBRERO (2011)	DIF. (FEB 11-FEB 10)		DIF. (FEB 11 - ENE 11)	
				EN VOLUMEN	PORCENTUAL	EN VOLUMEN	PORCENTUAL
BOGOTA	1.296	1.073	1.198	-98	-7,6	125	11,6
MEDELLIN	548	450	447	-101	-18,5	-3	-0,6
CALI	385	340	346	-39	-10,2	5	1,6
BARRANQUILLA	162	152	159	-3	-1,7	7	4,8
BUCARAMANGA	101	89	92	-9	-8,9	3	3,4
CARTAGENA	90	84	84	-6	-6,7	0	0,0
MANIZALES	31	26	27	-5	-15,5	0,7	2,5
PEREIRA	51	44	44	-6	-12,2	0,9	2,0
TOTAL	2.664	2.258	2.397	-267	-10,0	139	6,2

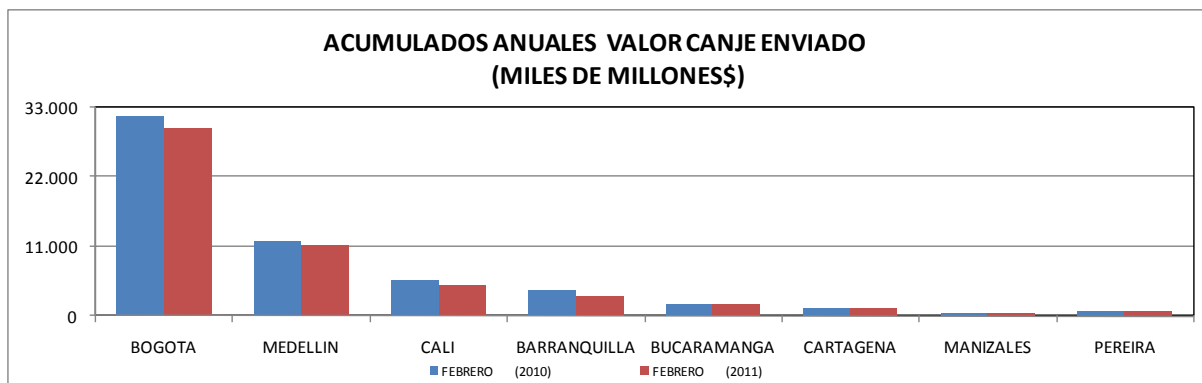




◆ **Acumulado del canje en 2011 frente al canje en 2010**

A continuación se presenta el acumulado del valor del canje al cobro registrado en el 2011, comparado con el acumulado del año anterior; la variación es negativa en un 7,8%:

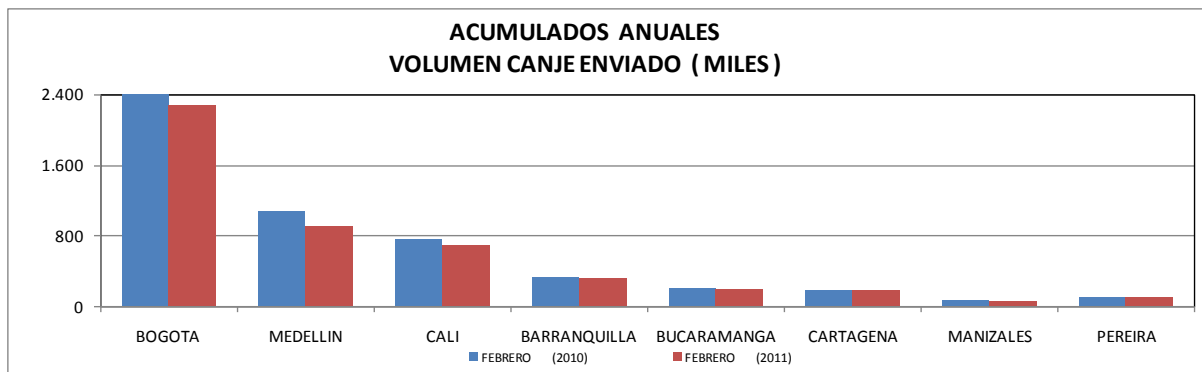
ACUMULADO VALOR CANJE ENVIADO (MILES DE MILLONES \$)				
CIUDAD	PERIODO FEBRERO (2010)	FEBRERO (2011)	DIF. 2011-2010	
			EN VALOR	PORCENTUAL
BOGOTA	31.622	29.606	-2.016	-6,4
MEDELLIN	11.761	11.082	-679	-5,8
CALI	5.676	4.981	-695	-12,2
BARRANQUILLA	3.967	3.067	-900	-22,7
BUCARAMANGA	1.842	1.850	8	0,4
CARTAGENA	1.189	1.121	-68	-5,8
MANIZALES	542	496	-46	-8,6
PEREIRA	780	722	-58	-7,4
TOTAL	57.380	52.925	-4.455	-7,8





De igual manera se presenta el acumulado del volumen de cheques registrado el año 2011 con respecto al acumulado para igual periodo durante el año 2010. Para este caso el porcentaje de variación es negativo en un 8,6%:

ACUMULADO VOLUMEN CANJE ENVIADO (MILES)					
CIUDAD	PERIODO	FEBRERO (2010)	FEBRERO (2011)	DIF. 2011-2010	
				EN VOLUMEN	PORCENTUAL
BOGOTA		2.410	2.271	-139	-5,8
MEDELLIN		1.076	896	-180	-16,7
CALI		754	686	-67	-9,0
BARRANQUILLA		322	311	-11	-3,3
BUCARAMANGA		196	182	-15	-7,6
CARTAGENA		177	168	-9	-5,2
MANIZALES		60	52	-7	-12,1
PEREIRA		99	88	-11	-11,5
TOTAL		5.094	4.655	-440	-8,6



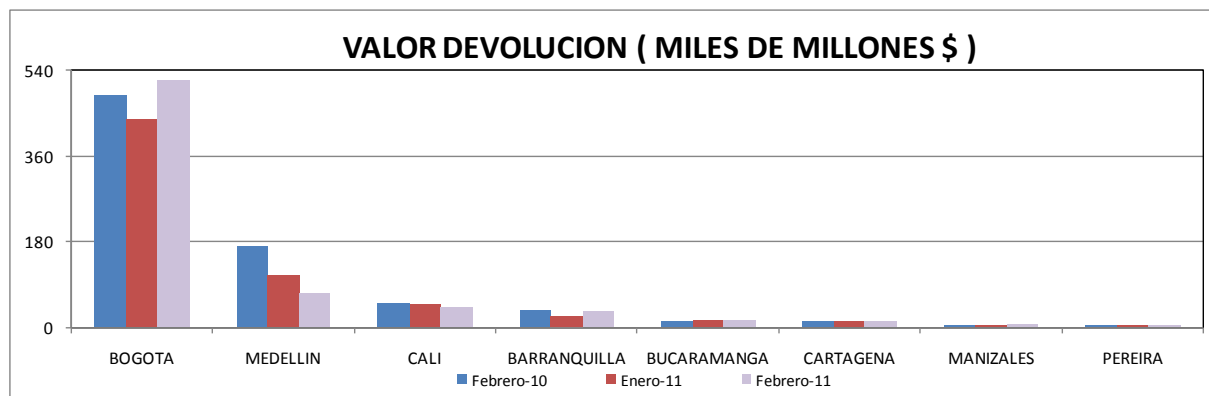


2. COMPORTAMIENTO DEL CANJE ENVIADO EN DEVOLUCIÓN

◆ Valor de la Devolución Enviada al Cobro

Se presentan a continuación estadísticas comparativas del valor de los cheques enviados en devolución durante el mes de febrero de 2011, durante el mes anterior y durante igual mes del año 2010:

VALOR DEVOLUCION ENVIADA (MILES DE MILLONES \$)							
CIUDAD	PERIODO FEBRERO (2010)	ENERO (2011)	FEBRERO (2011)	DIF. (FEB 11-FEB 10)		DIF. (FEB 11 - ENE 11)	
				EN VALOR	PORCENTUAL	EN VALOR	PORCENTUAL
BOGOTA	489	437	520	31	6,3	82	18,7
MEDELLIN	172	109	72	-99	-57,9	-36	-33,4
CALI	50	46	42	-8	-15,8	-4	-8,1
BARRANQUILLA	35	24	32	-3	-9,0	7	30,2
BUCARAMANGA	12	16	14	2	13,7	-2	-12,3
CARTAGENA	13	11	11	-1	-11,6	0	2,3
MANIZALES	3,6	3,6	5,7	2	60,3	2	61,2
PEREIRA	4,9	3,9	4,9	0	0,2	1	28,5
TOTAL	779	651	702	-77	-9,9	51	7,8

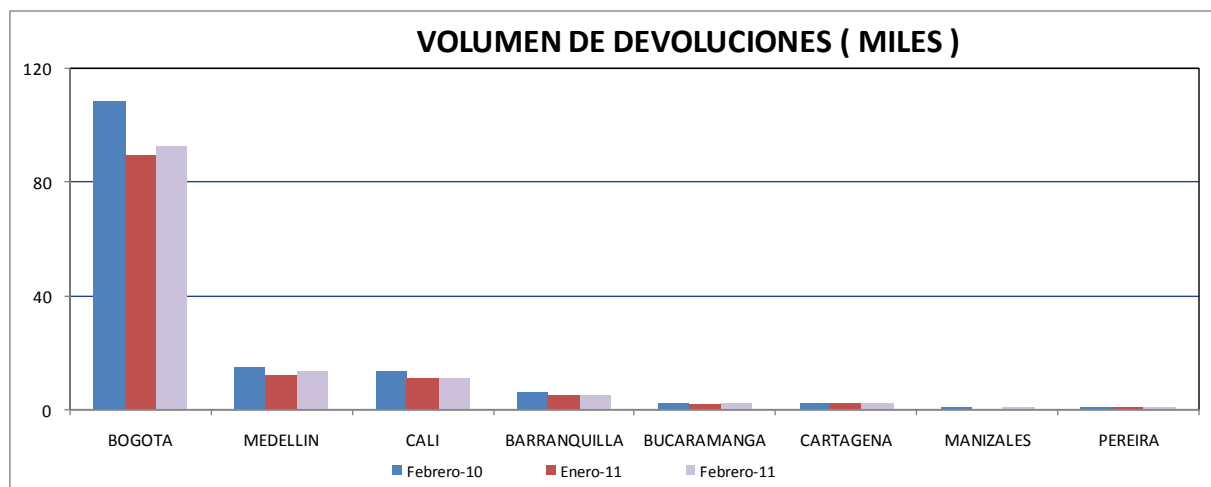




◆ **Volumen del Canje Enviado en Devolución**

Los siguientes cuadro y gráfica registran el número de cheques enviados en devolución al CEDEC durante el período analizado; la variación es negativa respecto al mismo mes del año anterior y positiva respecto al mes anterior:

VOLUMEN DE TRANSACCIONES (MILES)								
CIUDAD	PERIODO	FEBRERO (2010)	ENERO (2011)	FEBRERO (2011)	DIF. (FEB 11-FEB 10)		DIF. (FEB 11 - ENE 11)	
					EN VOLUMEN	PORCENTUAL	EN VOLUMEN	PORCENTUAL
					BOGOTA	109	89	93
MEDELLIN	15	12	13	-1,6	-10,9	1,4	11,4	
CALI	14	11	11	-2,4	-17,5	0,0	0,4	
BARRANQUILLA	6	5	5	-0,9	-15,0	0,2	4,8	
BUCARAMANGA	2	2	2	-0,4	-15,2	0,2	12,0	
CARTAGENA	2	2	2	0,1	2,5	0,1	4,0	
MANIZALES	0,6	0,4	0,5	-0,1	-11,0	0,10	22,7	
PEREIRA	0,9	0,7	0,9	0,0	4,4	0,24	36,6	
TOTAL	149	123	128	-21,0	-14,1	6	4,6	





◆ **Porcentaje de Devolución**

El siguiente cuadro registra el valor y número de los cheques devueltos durante los meses de enero y febrero de 2011, como porcentaje del respectivo canje enviado al cobro:

PORCENTAJE DE DEVOLUCION - ENERO - FEBRERO 2011 / VALOR						
SUCURSAL	ENERO (2011)		FEBRERO (2011)		PORCENTAJE	
	CANJE	DEVOLUCION	CANJE	DEVOLUCION	%DEV/Ene 11	%DEV/Feb 11
BOGOTA	14.489	437	15.117	520	3,0	3,4
MEDELLIN	5.785	109	5.297	72	1,9	1,4
CALI	2.548	46	2.433	42	1,8	1,7
BARRANQUILLA	1.378	24	1.689	32	1,8	1,9
BUCARAMANGA	928	16	922	14	1,7	1,5
CARTAGENA	553	11	568	11	2,0	2,0
MANIZALES	271	4	225	6	1,3	2,5
PEREIRA	364	4	359	5	1,1	1,4
TOTAL	26.315	651	26.609	702	2,5	2,6

MILES DE MILLONES DE PESOS

PORCENTAJE DE DEVOLUCION - ENERO - FEBRERO 2011 / VOLUMEN						
SUCURSAL	ENERO (2011)		FEBRERO (2011)		PORCENTAJE	
	CANJE	DEVOLUCION	CANJE	DEVOLUCION	%DEV/Ene 11	%DEV/Feb 11
BOGOTA	1.073	89	1.198	93	8,3	7,7
MEDELLIN	450	12	447	13	2,7	3,0
CALI	340	11	346	11	3,3	3,2
BARRANQUILLA	152	5	159	5	3,3	3,3
BUCARAMANGA	89	2	92	2	2,0	2,2
CARTAGENA	84	2	84	2	2,4	2,5
MANIZALES	26	0	27	1	1,6	2,0
PEREIRA	44	1	44	1	1,5	2,0
TOTAL	2.258	123	2.397	128	5,4	5,3

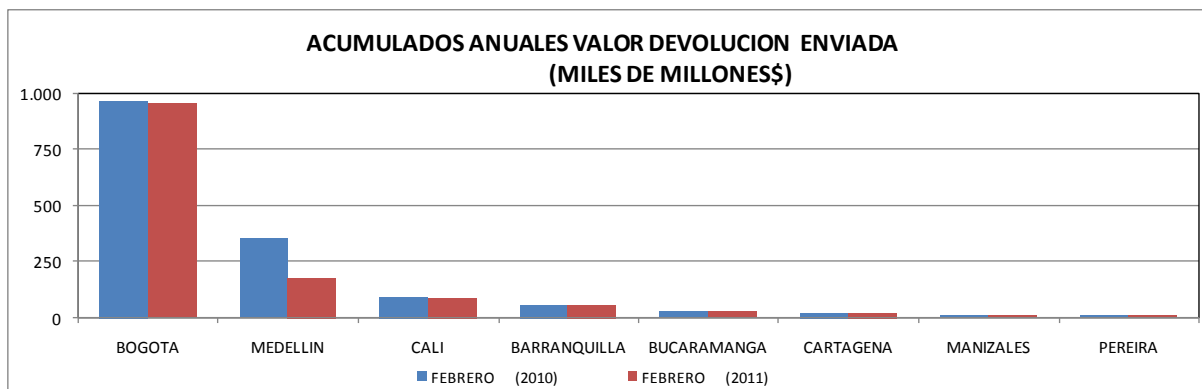
MILES DE TRANSACCIONES



◆ **Acumulado de la devolución en 2011 frente al 2010**

A continuación se presenta el acumulado del valor del canje en devolución durante el año 2011 frente a igual periodo del año 2010, puede apreciarse una disminución del 12,4%:

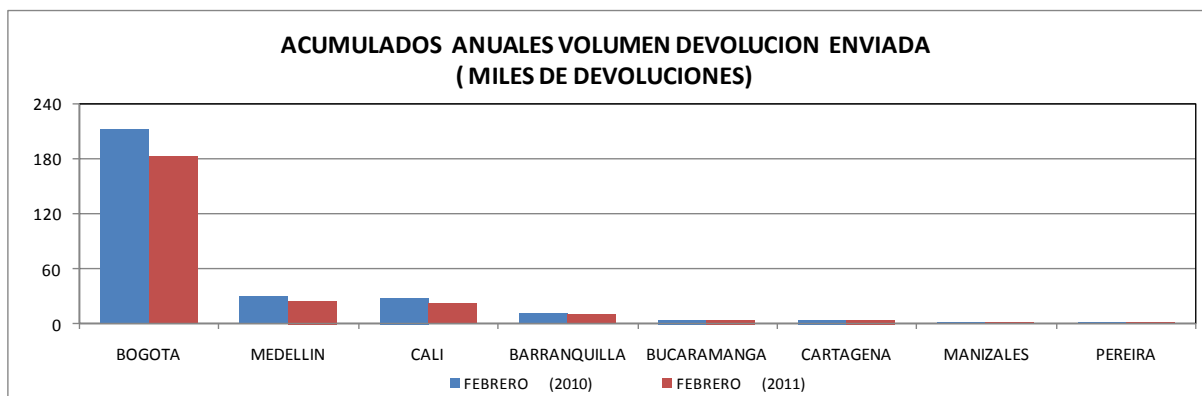
ACUMULADO VALOR DEVOLUCION ENVIADA (MILES DE MILLONES \$)					
CIUDAD	PERIODO	FEBRERO (2010)	FEBRERO (2011)	DIF. 2011-2010	
				EN VALOR	PORCENTUAL
BOGOTA		969	957	-12	-1,2
MEDELLIN		355	181	-174	-49,0
CALI		94	89	-6	-6,0
BARRANQUILLA		61	56	-5	-8,5
BUCARAMANGA		26	30	5	18,5
CARTAGENA		23	22	-1	-4,7
MANIZALES		8	9	2	22,4
PEREIRA		10	9	-1	-7,9
TOTAL		1.544	1.353	-192	-12,4





De igual manera se presenta el acumulado del volumen de cheques devueltos durante el año 2011 con respecto al acumulado para igual período del 2010, se observa un decrecimiento del 15%, superior a la disminución que presenta el canje al cobro:

ACUMULADO VOLUMEN DEVOLUCION ENVIADA (MILES)					
CIUDAD	PERIODO	FEBRERO (2010)	FEBRERO (2011)	DIF. 2011-2010	
				EN VOLUMEN	PORCENTUAL
BOGOTA		213	182	-31	-14,6
MEDELLIN		30	25	-5	-15,2
CALI		28	22	-5	-19,7
BARRANQUILLA		12	10	-2	-15,5
BUCARAMANGA		5	4	-1	-17,9
CARTAGENA		4	4	0	-1,0
MANIZALES		1	1	0	-19,9
PEREIRA		2	2	0	-8,7
TOTAL		295	251	-44	-15,0



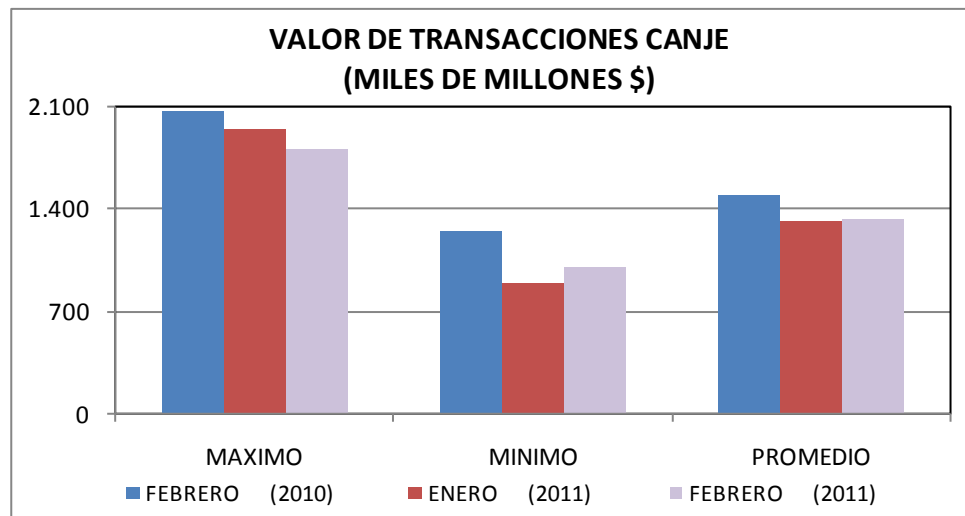


3. VALORES MÁXIMOS, MÍNIMOS Y PROMEDIO DEL CANJE AL COBRO Y EN DEVOLUCIÓN

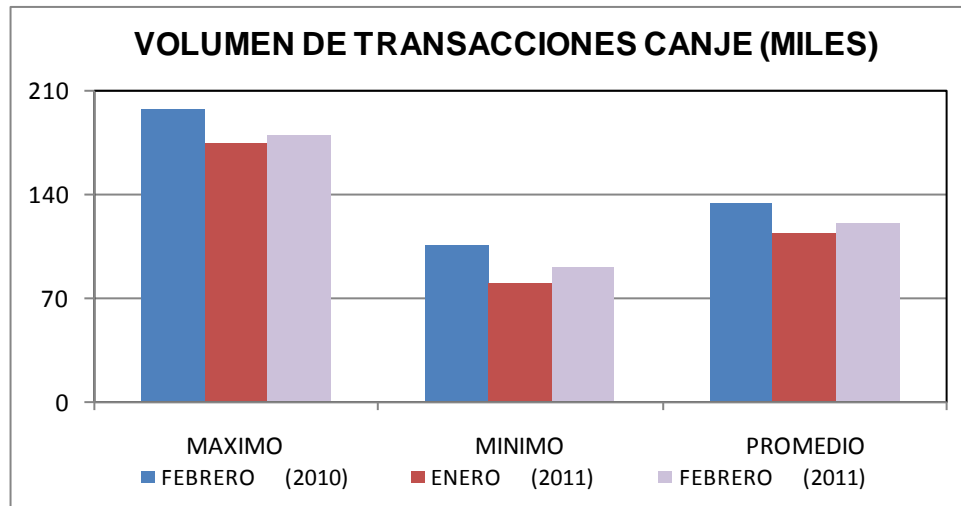
Los siguientes cuadros y gráficas registran los valores máximos, mínimos y promedio de valor y volumen del canje al cobro y en devolución del mes de febrero de 2011, comparados con el mismo mes del año pasado y con el mes inmediatamente anterior.

◆ Canje al Cobro

VALOR DE TRANSACCIONES CANJE (MILES DE MILLONES \$)							
MES	FEBRERO (2010)	ENERO (2011)	FEBRERO (2011)	DIF. (FEB 11-FEB 10)		DIF. (FEB 11 - ENE 11)	
				EN VALOR	PORCENTUAL	EN VALOR	PORCENTUAL
MAXIMO	2.067	1.944	1.801	-266	-12,9	-143	-7,4
MINIMO	1.244	887	1.004	-240	-19,3	117	13,1
PROMEDIO	1.487	1.316	1.330	-157	-10,6	15	1,1

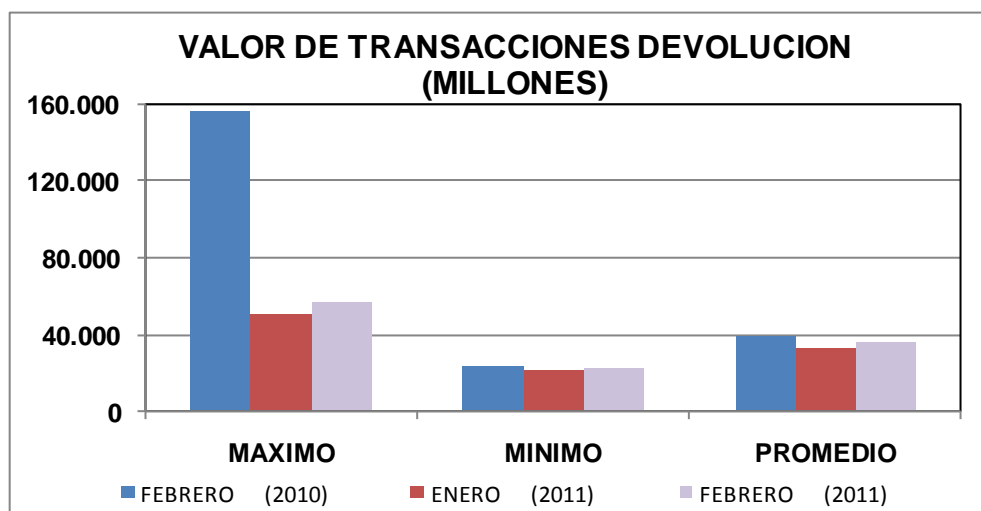


VOLUMEN DE TRANSACCIONES CANJE (MILES)							
MES	FEBRERO (2010)	ENERO (2011)	FEBRERO (2011)	DIF. (FEB 11-FEB 10)		DIF. (FEB 11 - ENE 11)	
				EN VOLUMEN	PORCENTUAL	EN VOLUMEN	PORCENTUAL
MAXIMO	197	173	179	-17	-8,8	6	3,5
MINIMO	106	80	91	-15	-14,3	10	13,1
PROMEDIO	133	113	120	-13	-10,0	7	6,2



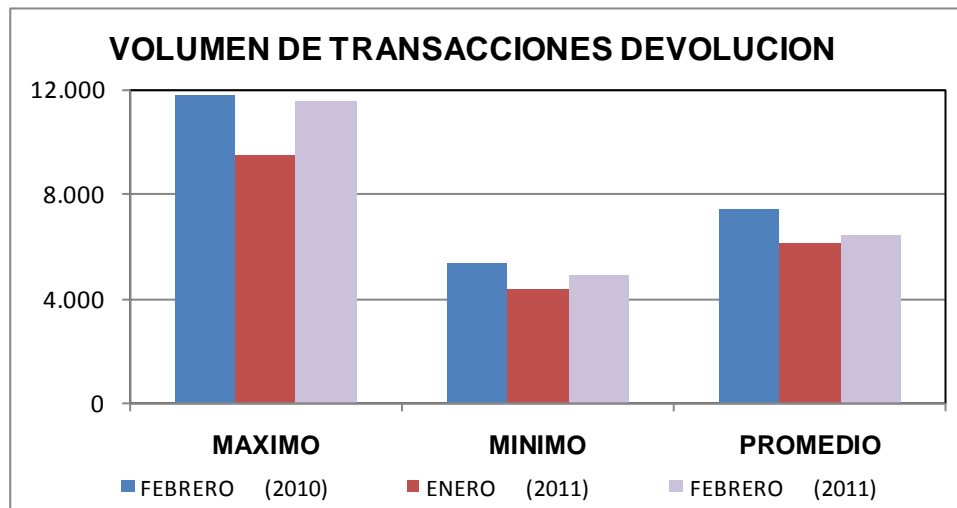
◆ **Canje en Devolución**

VALOR DE TRANSACCIONES DEVOLUCION (MILLONES)							
MES	FEBRERO (2010)	ENERO (2011)	FEBRERO (2011)	DIF. (FEB 11-FEB 10)		DIF. (FEB 11 - ENE 11)	
				EN VALOR	PORCENTUAL	EN VALOR	PORCENTUAL
MAXIMO	156.514	49.642	56.598	-99.916	-63,8	6.956	14,0
MINIMO	23.306	20.833	21.783	-1.523	-6,5	949	4,6
PROMEDIO	38.949	32.545	35.092	-3.857	-9,9	2.547	7,8





VOLUMEN DE TRANSACCIONES DEVOLUCION							
MES	FEBRERO (2010)	ENERO (2011)	FEBRERO (2011)	DIF. (FEB 11-FEB 10)		DIF. (FEB 11 - ENE 11)	
				EN VOLUMEN	PORCENTUAL	EN VOLUMEN	PORCENTUAL
MAXIMO	11.778	9.481	11.593	-185	-1,6	2.112	22,3
MINIMO	5.399	4.354	4.875	-524	-9,7	521	12,0
PROMEDIO	7.463	6.128	6.411	-1.052	-14,1	282	4,6





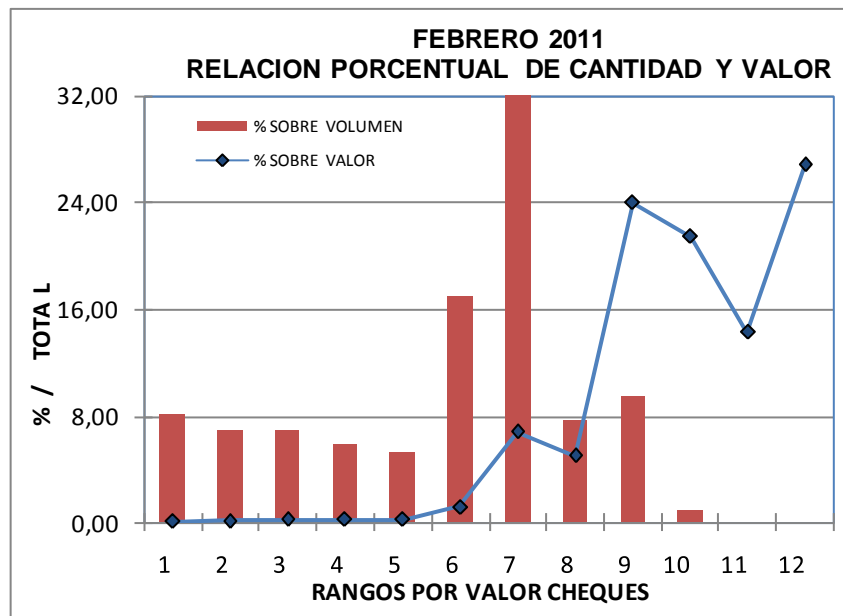
4. VALOR DE LOS CHEQUES COMPENSADOS

Se presentan a continuación las estadísticas correspondientes a la distribución del número y valor de los cheques compensados en febrero de 2011, de acuerdo con los diferentes rangos de sus valores individuales. Es notoria la participación dentro del volumen total de cheques de aquellos documentos cuyo valor se ubica en el rango de \$1 a \$5 millones de pesos, que representan más de la cuarta parte del total, mientras que la mayor participación en valor se presenta para los cheques con valores superiores a los \$5.000 millones de pesos, con un 26,8% sobre el total:

VALOR DE LOS CHEQUES COMPENSADOS						
RANGO	N° CHEQUES ^{1/}	% SOBRE TOTAL DE CHEQUES	VALOR ^{2/}	% SOBRE VALOR TOTAL	VR PROMEDIO POR CHEQUE	
1	0-100.000	192,8	8,04	8,85	0,0	45.930
2	100.000-200.000	166,6	6,95	25,42	0,1	152.621
3	200.000-300.000	163,9	6,84	41,47	0,2	253.004
4	300.000-400.000	138,9	5,79	48,88	0,2	351.887
5	400.000-500.000	123,7	5,16	56,40	0,2	456.021
6	500.000-1.000.000	406,2	16,95	300,16	1,1	738.864
7	1.000.000-5.000.000	769,2	32,09	1.804,75	6,8	2.346.384
8	5.000.000-10.000.000	183,7	7,66	1.330,13	5,0	7.242.215
9	10.000.000-100.000.000	227,6	9,50	6.374,79	24,0	28.008.114
10	100.000.000-1.000.000.000	22,3	0,93	5.692,25	21,4	255.235.075
11	1.000.000.000-5.000.000.000	1,8	0,07	3.792,33	14,3	2.132.916.967
12	>5.000.000.000	0,5	0,02	7.133,91	26,8	13.933.418.678
TOTAL		2.397	100,0	26.609	100,0	11.100.673

1/ MILES DE TRANSACCIONES

2/ MILES DE MILLONES \$





5. VARIACIÓN DEL CANJE POR RANGOS DE VALOR

Se presentan a continuación estadísticas correspondientes a la variación del canje al cobro, de acuerdo con sus rangos de valor y volumen, respecto al año anterior:

♦ Variación porcentual en valor

Mes \ Rango	0-500	500-1M	1M-5M	5-10M	10-100M	100-1000M	1000-5000M	>5000M	Variación
Enero	-12,6	-5,1	0,1	1,9	4,3	-3,4	-16,7	-6,5	-4,8
Febrero	-15,8	-9,3	-3,2	-0,7	2,3	-8,2	-22,7	-17,6	-10,6
Promedio	-14,3	-7,3	-1,6	0,5	3,2	-5,9	-19,7	-12,2	-7,8

♦ Variación porcentual en volumen

Mes \ Rango	0-500	500-1M	1M-5M	5-10M	10-100M	100-1000M	1000-5000M	>5000M	Variación
Enero	-17,0	-5,3	-0,7	1,8	3,7	0,1	-17,1	-7,7	-7,1
Febrero	-19,7	-9,5	-4,1	-0,8	2,0	-4,6	-22,4	-9,7	-10,0
Promedio	-18,4	-7,5	-2,5	0,4	2,8	-2,4	-19,7	-8,7	-8,6

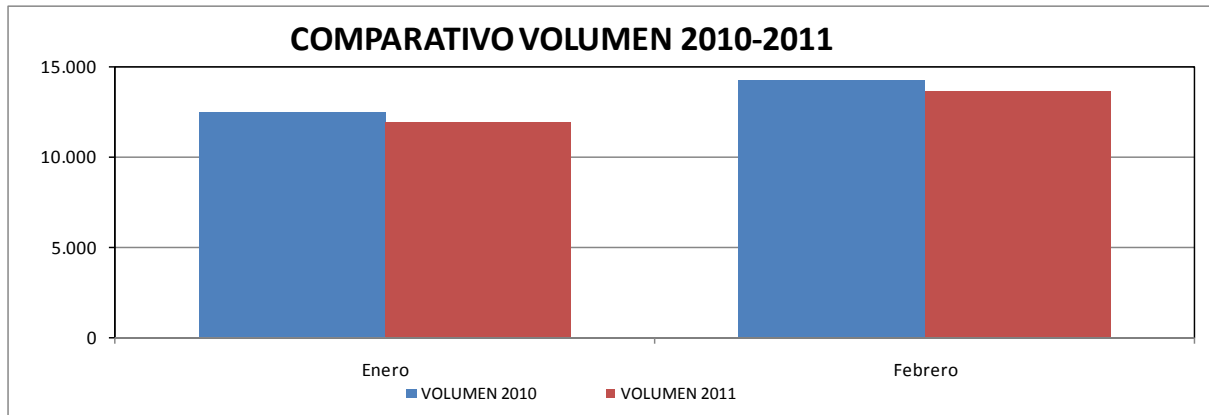
6. CHEQUES IDENTIFICADOS CON SIETES¹

Los siguientes cuadro y gráfica muestran la comparación en volumen y valor de cheques identificados en el campo a cargo con sietes durante el mes de febrero del año 2011 con respecto al año inmediatamente anterior. Para el período analizado estos cheques representan el 0,6% del total de registros enviados al sistema CEDEC:

VARIACIÓN CHEQUES CON SIETES						
MES \ AÑO	2010		2011		VARIACION	
	VOLUMEN	VALOR *	VOLUMEN	VALOR *	VOLUMEN	PORCENTUAL
Enero	12.470	1.220.682	11.886	755.145	-584	-4,7
Febrero	14.185	1.413.302	13.571	943.531	-614	-4,3

*Valor expresado en millones de pesos

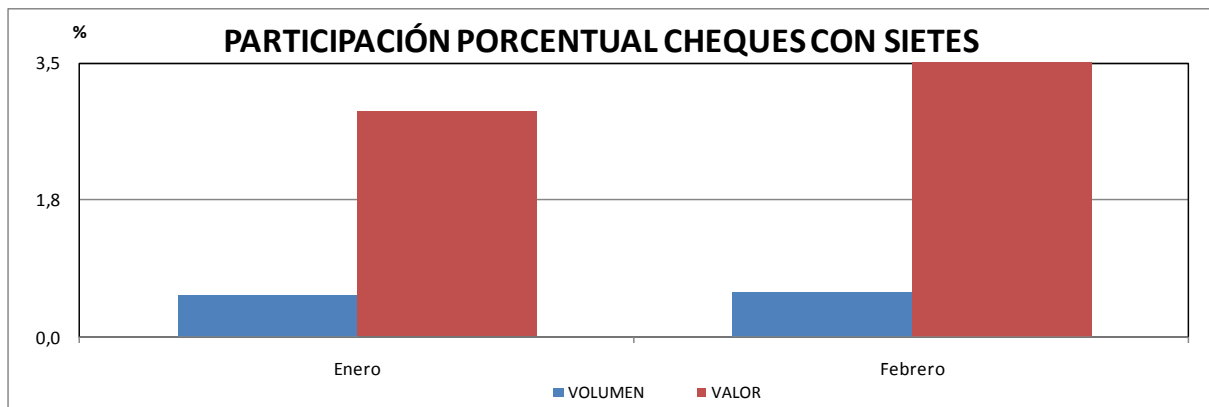
¹ Corresponde a cheques de gerencia.



Los siguientes cuadro y gráfica reflejan la participación en volumen y valor de los cheques identificados en el campo a cargo con sietes dentro del total del canje enviado al cobro durante el mes de febrero del año 2011.

PARTICIPACIÓN CHEQUES CON SIETES						
MES	CHEQUES CON SIETES		TOTAL CANJE		PARTICIPACION	
	VOLUMEN	VALOR *	VOLUMEN	VALOR *	VOLUMEN	VALOR
Enero	11.886	755.145	2.257.690	26.315.312	0,5	2,9
Febrero	13.571	943.531	2.397.092	26.609.335	0,6	3,5

*Valor expresado en millones de pesos





7. CAUSALES DE DEVOLUCIÓN

El siguiente cuadro presenta los porcentajes de causales de devolución sobre el total de las devoluciones efectuadas durante el mes de febrero de 2011, destacándose la causal 02 “fondos insuficientes” como la de mayor participación con un 58,42%; no se efectuaron devoluciones por causales inexistentes:

Código	Causal devolución	%
2	Fondos Insuficientes	58,42%
18	Falta continuidad endosos	8,57%
12	Firma no registrada	4,77%
23	Falta sello de canje	3,42%
33	Certificar que: Consignación del cheque en cuenta del primer beneficiario	2,89%
16	Falta sello ante firma registrada	2,29%
24	Mal remitido: no es a nuestro cargo	2,15%
26	Certificar que: Abono de cheque fiscal en cuenta de la Entidad pública beneficiaria	1,92%
8	Hay orden de no pagarlo	1,42%
14	Faltan firmas de...	1,31%
22	Falta cantidad en letras y/o números	1,31%
1	Carencia absoluta de fondos	1,24%
21	Instrumento enmendado	1,10%
7	Saldo Embargado	1,08%
25	Preséntese en nuestra oficina de giros	1,08%
9	Presentación del cheque seis (6) meses después de librado	1,05%
34	Certificar que: Abono en cuenta	0,92%
6	Cuenta saldada	0,83%
17	Falta endoso	0,70%
4	Librado en chequera ajena	0,52%
27	Valor inconsistente entre el registro y el cheque	0,46%
29	Mal remitido – Cuenta errada (24b)	0,40%
31	Mal remitido – Código de ruta errado o de otra plaza (24d)	0,39%
28	Mal remitido – Registro electrónico sin documento físico (24a)	0,32%
15	Falta protector registrado	0,29%
19	Identificación insuficiente del tenedor	0,27%
13	Firma no concordante con la registrada	0,26%
5	Cuenta cancelada	0,25%
30	Mal remitido – Número de cheque errado (24c)	0,20%
11	Instrumento aparentemente falsificado	0,11%
20	Tenedor distinto al beneficiario	0,07%
32	Mal remitido – Código de transito errado o de otro banco (24e)	0,00%
0	No existe	0,00%
3	Pagado parcialmente	0,00%
10	Quiebra, liquidación o concurso del girador	0,00%



◆ **Fondos Insuficientes**

Los siguientes cuadro y gráfica comparan la variación en volumen de cheques presentada por la causal de devolución “fondos insuficientes” hasta el mes de febrero de los años 2010 y 2011:

FONDOS INSUFICIENTES							
MES	AÑO	2010		2011		VARIACION	
		VOLUMEN	PORCENTAJE*	VOLUMEN	PORCENTAJE*	VOLUMEN	PORCENTUAL
Enero		88.205	60,5	72.413	59,1	-15.792	-17,9
Febrero		89.357	59,9	74.899	58,4	-14.458	-16,2

*PORCENTAJE DE PARTICIPACION DENTRO DEL TOTAL DE DEVOLUCIONES.

