



BANCO DE LA REPÚBLICA

---

CEDEC

# Informe Mensual

## ESTADISTICO – FEBRERO 2008

Bogotá D.C., Colombia



## TABLA DE CONTENIDO

I.	COMPENSACION A NIVEL NACIONAL .....	3
II.	COMPENSACION ELECTRONICA.....	5
1.	COMPORTAMIENTO DEL CANJE ENVIADO AL COBRO .....	5
2.	COMPORTAMIENTO DEL CANJE ENVIADO EN DEVOLUCION.....	9
3.	VALORES MÁXIMOS, MÍNIMOS Y PROMEDIO DEL CANJE Y DEVOLUCION .....	14
4.	VALOR DE LOS CHEQUES COMPENSADOS.....	17
5.	DISTRIBUCIÓN DEL COMPORTAMIENTO DEL CANJE .....	18
6.	CHEQUES IDENTIFICADOS CON SIETES.....	18
7.	CAUSALES DE DEVOLUCION .....	20



**I. COMPENSACION A NIVEL NACIONAL**

A continuación se presenta en forma detallada por ciudad, los valores y cantidad de documentos presentados en la primera y segunda sesión de compensación para el mes de febrero de 2008.

TITULOS VALORES COMPENSADOS A NIVEL NACIONAL FEBRERO DE 2008									
CIUDAD		PRIMERA SESIÓN				SEGUNDA SESIÓN			
		CANTIDAD	%	VALOR	%	CANTIDAD	%	VALOR	%
BOGOTÁ	(1)	1.768.806	42,0%	17.256.229	52,7%	140.602	54,8%	479.627	51,1%
MEDELLIN	(1)	817.619	19,4%	5.183.084	15,8%	33.150	12,9%	133.821	14,3%
CALI	(1)	548.083	13,0%	3.083.299	9,4%	29.984	11,7%	82.412	8,8%
BARRANQUILLA	(1)	225.759	5,4%	1.806.824	5,5%	16.426	6,4%	69.546	7,4%
CARTAGENA	(1)	146.425	3,5%	566.562	1,7%	4.849	1,9%	21.453	2,3%
BUCARAMANGA	(1)	132.721	3,2%	989.628	3,0%	6.419	2,5%	28.807	3,1%
PEREIRA	(3)	71.928	1,7%	492.037	1,5%	2.776	1,1%	10.023	1,1%
MANIZALES	(2)	52.522	1,2%	404.504	1,2%	1.419	0,6%	11.386	1,2%
CUCUTA	(2)	46.198	1,1%	316.312	1,0%	2.019	0,8%	14.466	1,5%
MONTERIA	(2)	38.756	0,9%	206.929	0,6%	1.277	0,5%	8.823	0,9%
SANTA MARTA	(3)	37.340	0,9%	114.330	0,3%	1.822	0,7%	4.992	0,5%
IBAGUE	(2)	35.302	0,8%	272.938	0,8%	2.120	0,8%	7.838	0,8%
VILLAVICENCIO	(2)	27.434	0,7%	295.615	0,9%	2.491	1,0%	16.311	1,7%
ARMENIA	(2)	24.303	0,6%	117.637	0,4%	961	0,4%	5.075	0,5%
PASTO	(2)	23.162	0,6%	209.538	0,6%	1.049	0,4%	6.319	0,7%
NEIVA	(3)	22.242	0,5%	181.787	0,6%	1.025	0,4%	3.591	0,4%
BUENAVENTURA	(3)	20.182	0,5%	58.361	0,2%	654	0,3%	1.784	0,2%
VALLEDUPAR	(3)	16.025	0,4%	104.825	0,3%	641	0,2%	2.950	0,3%
SINCELEJO	(3)	13.643	0,3%	68.792	0,2%	489	0,2%	2.960	0,3%
POPAYAN	(3)	13.439	0,3%	232.091	0,7%	538	0,2%	2.194	0,2%
TULUÁ	(3)	12.745	0,3%	54.763	0,2%	472	0,2%	1.738	0,2%
APARTADÓ	(3)	11.691	0,3%	16	0,0%	853	0,3%	1	0,0%
BUGA	(3)	11.148	0,3%	37.873	0,1%	348	0,1%	957	0,1%
TUNJA	(3)	10.756	0,3%	124.406	0,4%	518	0,2%	1.844	0,2%
FLORENCIA	(3)	8.092	0,2%	47.962	0,1%	302	0,1%	2.921	0,3%
BARRANCABERMEJA	(3)	8.051	0,2%	58.287	0,2%	258	0,1%	1.309	0,1%
DUITAMA	(3)	7.893	0,2%	51.293	0,2%	540	0,2%	2.012	0,2%
SAN ANDRES	(3)	7.426	0,2%	37.309	0,1%	165	0,1%	274	0,0%
CARTAGO	(3)	6.234	0,1%	32.192	0,1%	222	0,1%	625	0,1%
GIRARDÓT	(3)	4.783	0,1%	20.348	0,1%	354	0,1%	987	0,1%
ESPINAL	(3)	4.718	0,1%	36.600	0,1%	161	0,1%	750	0,1%
YOPAL	(3)	4.380	0,1%	47.703	0,1%	336	0,1%	1.364	0,1%
SOGAMOSO	(3)	4.351	0,1%	28.463	0,1%	233	0,1%	883	0,1%
RIOHACHA	(2)	4.010	0,1%	70.156	0,2%	163	0,1%	2.025	0,2%
IPIALES	(3)	3.414	0,1%	19.851	0,1%	192	0,1%	1.271	0,1%
FUNDACIÓN	(3)	2.934	0,1%	3.032	0,0%	203	0,1%	360	0,0%
LA DORADA	(3)	2.592	0,1%	10.672	0,0%	120	0,0%	300	0,0%
ARAUCA	(3)	2.001	0,0%	36.820	0,1%	49	0,0%	699	0,1%
CHIGUINQUIRÁ	(3)	1.947	0,0%	8.368	0,0%	211	0,1%	457	0,0%
QUIBDO	(2)	1.938	0,0%	31.467	0,1%	81	0,0%	983	0,1%
SAN GIL	(3)	1.746	0,0%	8.586	0,0%	36	0,0%	237	0,0%
UCAÑA	(3)	1.502	0,0%	7.222	0,0%	83	0,0%	476	0,1%
AGUACHICA	(3)	1.437	0,0%	4.288	0,0%	48	0,0%	317	0,0%
LETICIA	(2)	1.003	0,0%	5.282	0,0%	14	0,0%	21	0,0%
MAGANGUÉ	(3)	732	0,0%	4.884	0,0%	64	0,0%	1.736	0,2%
SEVILLA	(3)	620	0,0%	2.620	0,0%	20	0,0%	146	0,0%
SOCORRO	(3)	619	0,0%	2.458	0,0%	8	0,0%	14	0,0%
<b>TOTAL</b>		<b>4.210.652</b>	<b>100,0%</b>	<b>32.754.242</b>	<b>100,0%</b>	<b>256.765</b>	<b>100,0%</b>	<b>939.084</b>	<b>100,0%</b>

Valores en millones de pesos  
 1. Compensación CEDEC  
 2. Compensación Cámara CUD  
 3. Compensación Bancos Delegados

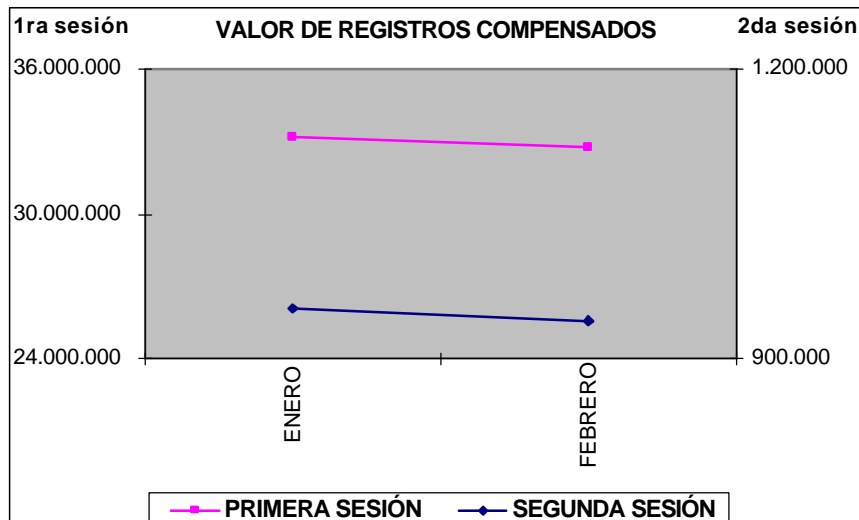
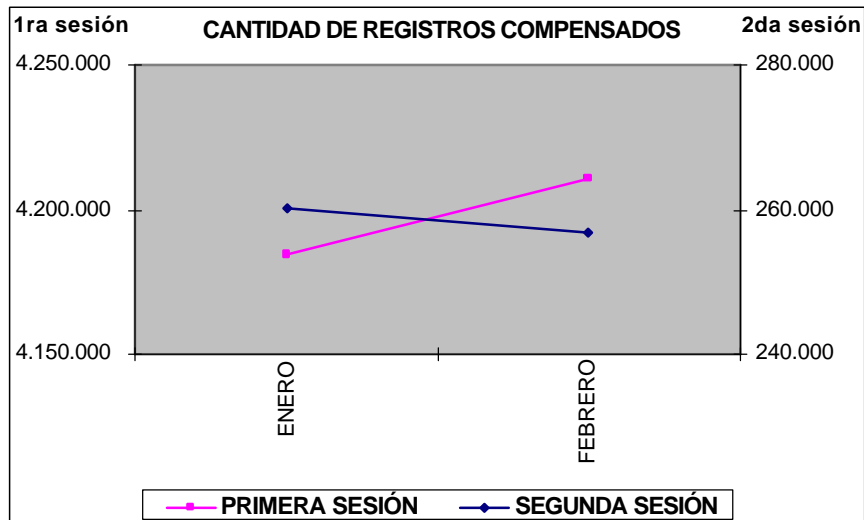


Los siguientes cuadros y gráficas reflejan el total de documentos presentados en la primera y segunda compensación en lo corrido del año.

MES	PRIMERA SESIÓN				SEGUNDA SESIÓN			
	CANTIDAD	%	VALOR	%	CANTIDAD	%	VALOR	%
ENERO	4.184.421	49,8%	33.198.633	50,3%	260.025	50,3%	951.664	50,3%
FEBRERO	4.210.652	50,2%	32.754.242	49,7%	256.765	49,7%	939.084	49,7%
<b>TOTAL</b>	<b>8.395.073</b>	<b>100,0%</b>	<b>65.952.875</b>	<b>100,0%</b>	<b>516.790</b>	<b>100,0%</b>	<b>1.890.748</b>	<b>100,0%</b>

<b>PROMEDIO MENSUAL</b>	4.197.537		32.976.438		258.395		945.374	
-------------------------	-----------	--	------------	--	---------	--	---------	--

valores en millones de pesos





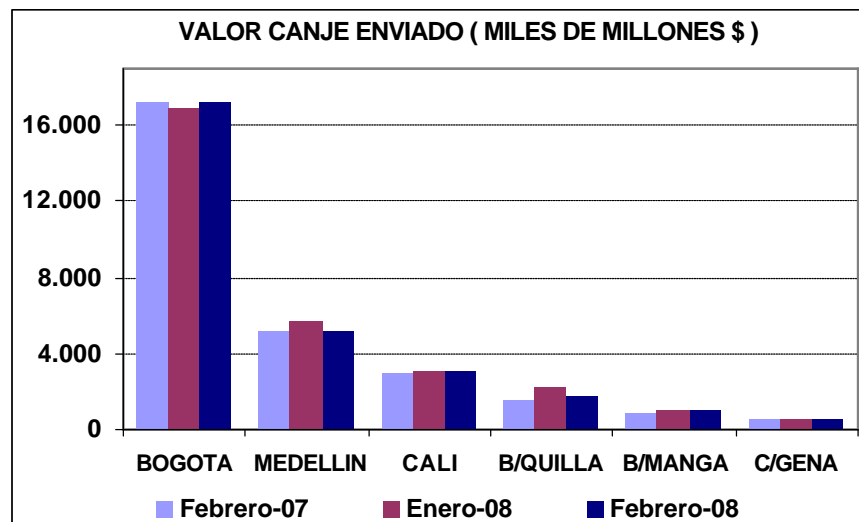
## II. COMPENSACION ELECTRONICA

### 1. COMPORTAMIENTO DEL CANJE ENVIADO AL COBRO

#### ◆ Valor del Canje Enviado al Cobro

Se presenta a continuación las estadísticas comparativas del valor de los cheques enviados al cobro durante el mes de febrero de 2008, frente al mes anterior y a igual mes del año 2007, donde se observa que la sucursal con mayor participación es Bogotá con un 59,7% seguida por Medellín con un 17,9%:

VALOR DEL CANJE ENVIADO (MILES DE MILLONES\$)							
CIUDAD	PERIODO FEBRERO (2007)	ENERO (2008)	FEBRERO (2008)	DIF. (FEB 08-FEB 07)		DIF. (FEB 08-ENE 08)	
				EN VALOR	PORCENTUAL	EN VALOR	PORCENTUAL
BOGOTA	17.186	16.922	17.256	70	0,4	334	2,0
MEDELLIN	5.158	5.781	5.183	25	0,5	-597	-10,3
CALI	2.930	3.088	3.083	153	5,2	-5	-0,1
B/QUILLA	1.576	2.229	1.807	231	14,6	-422	-18,9
B/MANGA	876	988	990	114	13,0	1	0,1
C/GENA	559	598	567	7	1,3	-32	-5,3
<b>TOTAL</b>	<b>28.286</b>	<b>29.606</b>	<b>28.886</b>	<b>600</b>	<b>2,1</b>	<b>-721</b>	<b>-2,4</b>

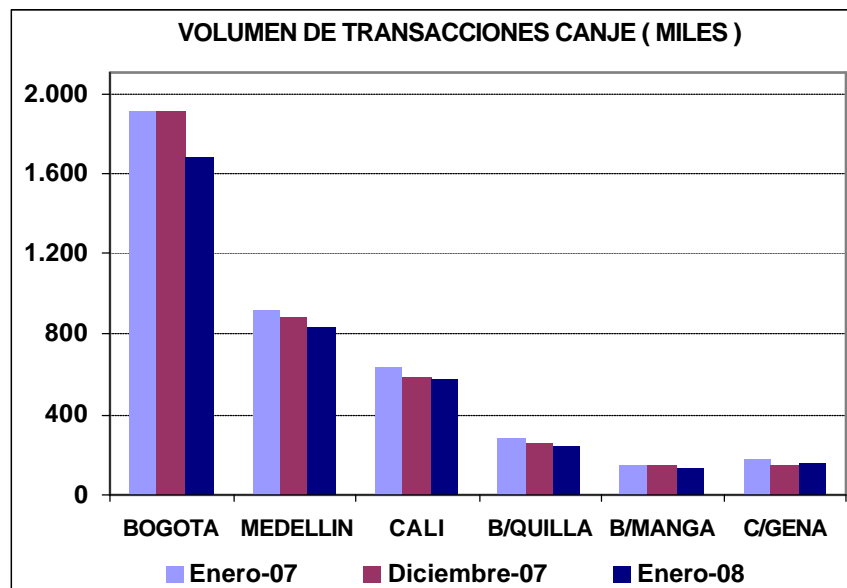




◆ **Volumen del Canje Enviado al Cobro**

Los siguientes cuadro y gráfica registran el número de cheques enviados al cobro al CEDEC durante los períodos analizados, allí también se destacan las sucursales de Bogotá y Medellín con un 62,5% y 28,9% de participación respectivamente, Barranquilla es la sucursal con mayor decrecimiento presentando un 8% respecto al mismo mes del año anterior:

VOLUMEN DE TRANSACCIONES POR CIUDAD (MILES)							
CIUDAD	PERIODO FEBRERO (2007)	ENERO (2008)	FEBRERO (2008)	DIF. (FEB 08-FEB 07)		DIF. (FEB 08-ENE 08)	
				EN VOLUMEN	PORCENTUAL	EN VOLUMEN	PORCENTUAL
BOGOTA	1.921	1.687	1.769	-152	-7,9	82	4,9
MEDELLIN	857	833	818	-40	-4,6	-15	-1,8
CALI	591	573	548	-43	-7,3	-25	-4,4
B/QUILLA	245	238	226	-20	-8,0	-12	-5,2
B/MANGA	143	137	133	-10	-7,2	-4	-2,9
C/GENA	150	156	146	-4	-2,7	-9	-6,0
<b>TOTAL</b>	<b>3.908</b>	<b>3.623</b>	<b>3.639</b>	<b>-268</b>	<b>-6,9</b>	<b>16</b>	<b>0,4</b>

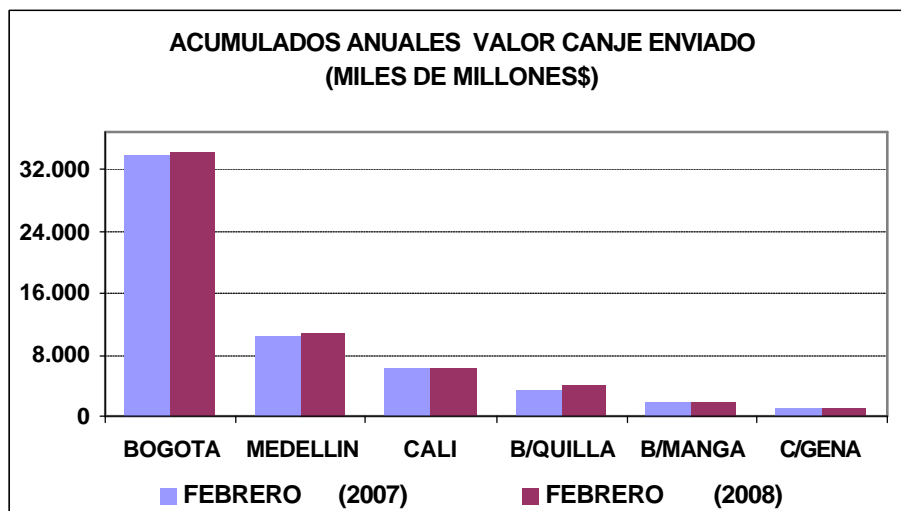




◆ **Acumulado del canje 2008 frente al 2007**

A continuación se presenta el acumulado mensual en valor registrado para el periodo enero-febrero de 2008 con respecto al acumulado en el mismo período del año 2007, donde se observa un crecimiento global del 2,9% siendo Barranquilla la sucursal que mas incremento presentó con un 21,6% de participación:

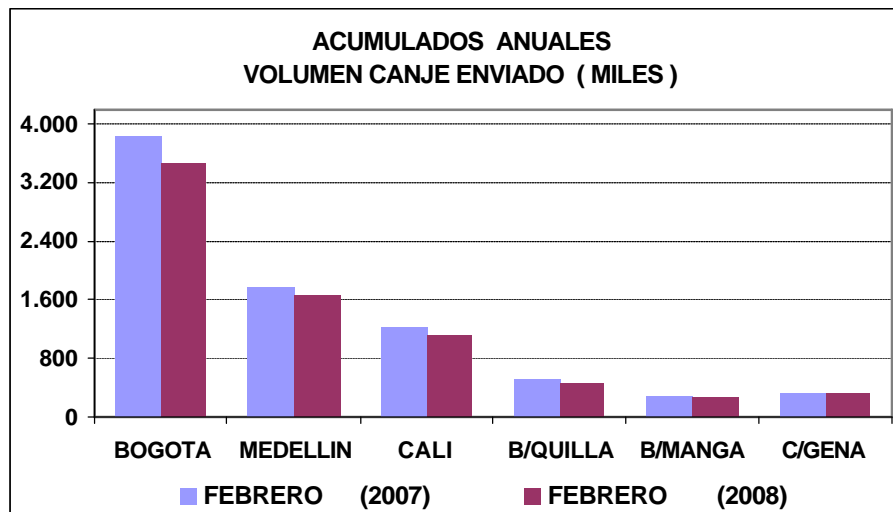
ACUMULADO VALOR CANJE ENVIADO (MILES DE MILLONES \$)					
CIUDAD	PERIODO	FEBRERO (2007)	FEBRERO (2008)	DIF. 2008-2007	
				EN VALOR	PORCENTUAL
BOGOTA		34.054	34.179	124	0,4
MEDELLIN		10.294	10.964	670	6,5
CALI		6.196	6.171	-25	-0,4
B/QUILLA		3.319	4.036	717	21,6
B/MANGA		1.798	1.978	180	10,0
C/GENA		1.168	1.165	-4	-0,3
<b>TOTAL</b>		<b>56.830</b>	<b>58.492</b>	<b>1.662</b>	<b>2,9</b>





De igual manera se presenta el acumulado mensual en volumen de cheques registrado durante el periodo enero-febrero de 2008 con respecto al acumulado en el mismo período del año 2007, donde se observa un decrecimiento global del 8,9% siendo también Barranquilla la sucursal más representativa con un 11,3%:

ACUMULADO VOLUMEN CANJE ENVIADO (MILES)					
CIUDAD	PERIODO	FEBRERO (2007)	FEBRERO (2008)	DIF. 2008-2007	
				EN VOLUMEN	PORCENTUAL
BOGOTA		3.828	3.456	-372	-9,7
MEDELLIN		1.772	1.650	-121	-6,9
CALI		1.228	1.121	-107	-8,7
B/QUILLA		523	464	-59	-11,3
B/MANGA		294	269	-25	-8,4
C/GENA		324	302	-22	-6,7
<b>TOTAL</b>		<b>7.969</b>	<b>7.263</b>	<b>-706</b>	<b>-8,9</b>





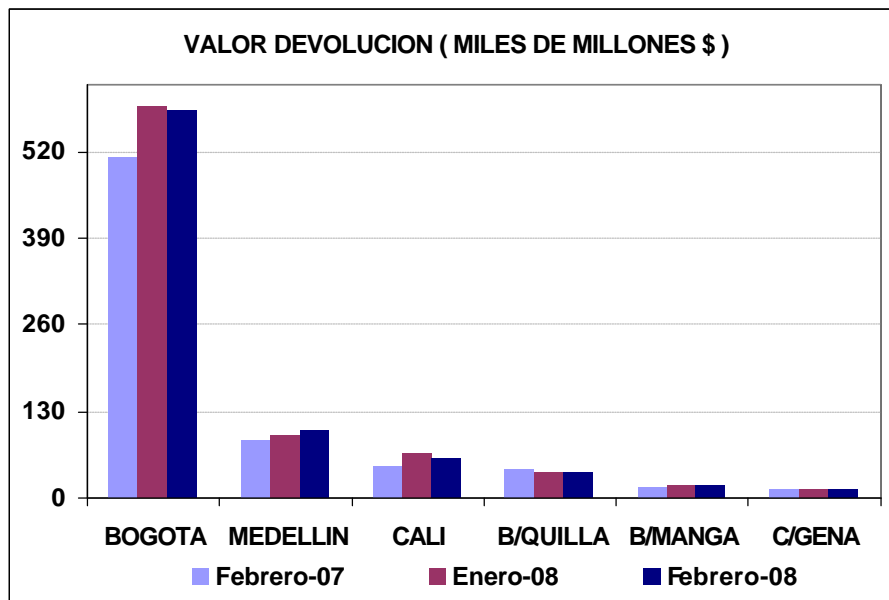


## 2. COMPORTAMIENTO DEL CANJE ENVIADO EN DEVOLUCION

### ◆ Valor de la Devolución Enviada al Cobro

Se presenta a continuación las estadísticas comparativas del valor de los cheques enviados en devolución durante el mes de febrero de 2008, frente al mes anterior y al mismo mes del año 2007, donde se observa que la sucursal con mayor participación es Bogotá con un 71,3% seguida por Medellín con un 12,5%:

VALOR DEVOLUCION ENVIADA (MILES DE MILLONES \$)							
CIUDAD	PERIODO FEBRERO (2007)	ENERO (2008)	FEBRERO (2008)	DIF. (FEB 08-FEB 07)		DIF. (FEB 08-ENE 08)	
				EN VALOR	PORCENTUAL	EN VALOR	PORCENTUAL
BOGOTA	509	588	581	72	14,1	-7	-1,2
MEDELLIN	84	95	102	18	22,0	7	7,5
CALI	47	65	60	13	27,9	-5	-7,8
B/QUILLA	40	39	38	-3	-6,2	-1	-3,5
B/MANGA	17	17	20	4	21,8	3	15,4
C/GENA	13	13	14	1	7,1	1	6,7
<b>TOTAL</b>	<b>710</b>	<b>818</b>	<b>816</b>	<b>106</b>	<b>14,9</b>	<b>-3</b>	<b>-0,3</b>

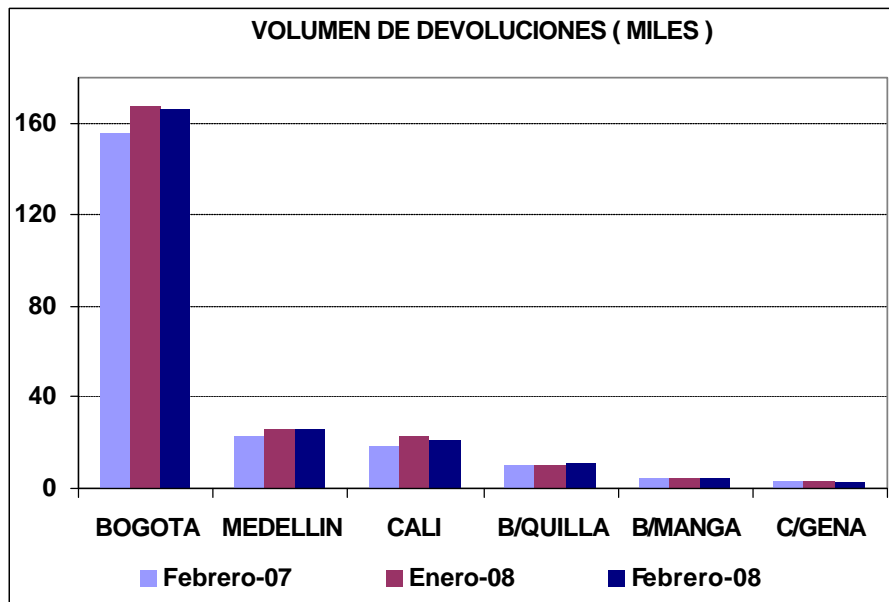




◆ **Volumen del Canje Enviado en Devolución**

Los siguientes cuadro y gráfica registran el número de cheques enviados en devolución al CEDEC durante el período analizado, allí también se destacan las sucursales de Bogotá y Medellín con un 72% y 11,2% de participación respectivamente, Cartagena es la sucursal que mayor decrecimiento presentó con un 16,5% respecto al mismo mes del año anterior:

VOLUMEN DE TRANSACCIONES (MILES)							
CIUDAD	PERIODO FEBRERO (2007)	ENERO (2008)	FEBRERO (2008)	DIF. (FEB 08-FEB 07)		DIF. (FEB 08-ENE 08)	
				EN VOLUMEN	PORCENTUAL	EN VOLUMEN	PORCENTUAL
BOGOTA	156	168	167	11	6,7	-2	-1,1
MEDELLIN	23	25	26	3	11,1	0	1,9
CALI	18	23	21	3	15,2	-1	-5,4
B/QUILLA	10	10	11	1	5,7	0	1,2
B/MANGA	5	4	4	0	-8,3	0	-3,6
C/GENA	3	3	3	-1	-16,5	0	-11,1
<b>TOTAL</b>	<b>216</b>	<b>234</b>	<b>231</b>	<b>16</b>	<b>7,2</b>	<b>-3</b>	<b>-1,3</b>



**◆ Porcentaje de Devolución**

El siguiente cuadro registra el valor y número de los cheques devueltos durante los meses de enero y febrero de 2008 como porcentaje del respectivo canje enviado al cobro, donde se destaca un aumento del 2,2% en el valor de los cheques y la disminución en un 1,7% en el volumen de los mismos enviados en devolución de un periodo a otro:

PORCENTAJE DE DEVOLUCION - ENERO Y FEBRERO DE 2008 / VALOR						
SUCURSAL	ENERO (2008)		FEBRERO (2008)		PORCENTAJE	
	DEVOLUCION	CANJE	DEVOLUCION	CANJE	DEV/Ene 08	DEV/Feb 08
BOGOTA	588	16.922	581	17.256	3,5	3,4
MEDELLIN	95	5.781	102	5.183	1,6	2,0
CALI	65	3.088	60	3.083	2,1	2,0
BQUILLA	39	2.229	38	1.807	1,8	2,1
B/MANGA	17	988	20	990	1,8	2,0
CARTAGENA	13	598	14	567	2,2	2,5
<b>TOTAL</b>	<b>818</b>	<b>29.606</b>	<b>816</b>	<b>28.886</b>	<b>2,8</b>	<b>2,8</b>

MILES DE MILLONES DE PESOS

PORCENTAJE DE DEVOLUCION - ENERO Y FEBRERO DE 2008 / VOLUMEN						
SUCURSAL	ENERO (2008)		FEBRERO (2008)		PORCENTAJE	
	DEVOLUCION	CANJE	DEVOLUCION	CANJE	DEV/Ene 08	DEV/Feb 08
BOGOTA	168	1.687	167	1.769	10,0	9,4
MEDELLIN	25	833	26	818	3,0	3,2
CALI	23	573	21	548	3,9	3,9
BQUILLA	10	238	11	226	4,4	4,7
B/MANGA	4	137	4	133	3,2	3,2
CARTAGENA	3	156	3	146	2,1	2,0
<b>TOTAL</b>	<b>234</b>	<b>3.623</b>	<b>231</b>	<b>3.639</b>	<b>6,5</b>	<b>6,4</b>

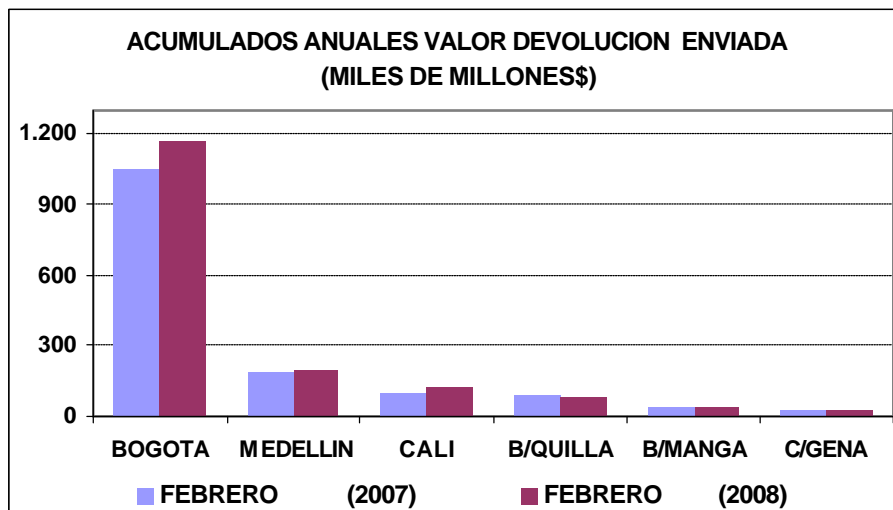
MILES DE TRANSACCIONES



◆ **Acumulado devolución 2008 frente al 2007**

A continuación se presenta el acumulado mensual en valor registrado durante el periodo enero-febrero de 2008 con respecto al acumulado en el mismo período del año 2007, donde se observa un crecimiento global del 10% siendo Cali la sucursal que mayor incremento presentó con un 26,7% de participación:

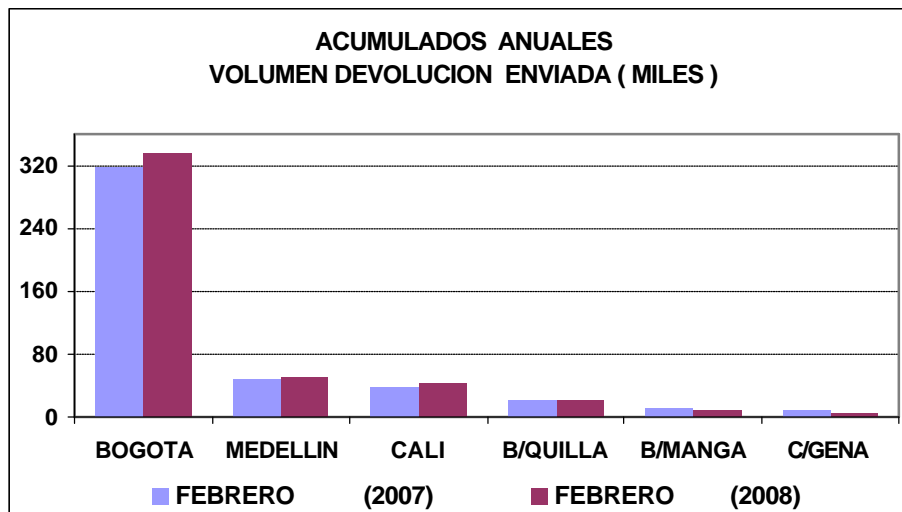
ACUMULADO VALOR DEVOLUCION ENVIADA (MILES DE MILLONES \$)					
CIUDAD	PERIODO	FEBRERO (2007)	FEBRERO (2008)	DIF. 2008-2007	
				EN VALOR	PORCENTUAL
BOGOTA		1.047	1.169	122	11,6
MEDELLIN		187	197	11	5,7
CALI		99	126	26	26,7
B/QUILLA		87	77	-11	-12,1
B/MANGA		35	38	3	8,3
C/GENA		30	27	-2	-8,3
<b>TOTAL</b>		<b>1.485</b>	<b>1.634</b>	<b>149</b>	<b>10,0</b>





De igual manera se presenta el acumulado mensual en volumen de cheques registrado durante el periodo enero-febrero de 2008 con respecto al acumulado en el mismo periodo del año 2007, donde se observa un crecimiento global del 5% siendo también Cali la sucursal más representativa con un 13,7%:

ACUMULADO VOLUMEN DEVOLUCION ENVIADA (MILES)					
CIUDAD	PERIODO	FEBRERO (2007)	FEBRERO (2008)	DIF. 2008-2007	
				EN VOLUMEN	PORCENTUAL
BOGOTA		318	335	17	5,5
MEDELLIN		48	51	3	5,9
CALI		39	44	5	13,7
B/QUILLA		22	21	-1	-3,8
B/MANGA		10	9	-1	-11,1
C/GENA		8	6	-2	-20,1
<b>TOTAL</b>		<b>444</b>	<b>466</b>	<b>22</b>	<b>5,0</b>





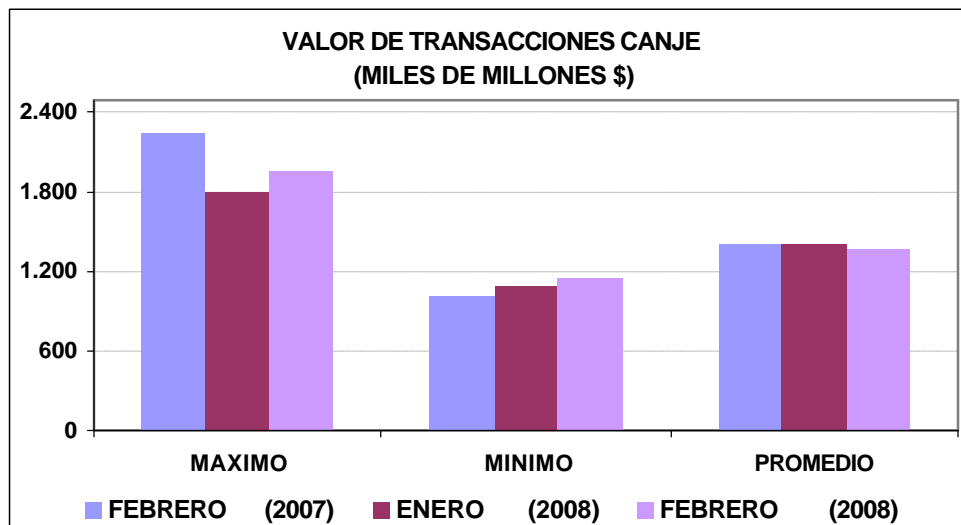
### 3. VALORES MÁXIMOS, MÍNIMOS Y PROMEDIO DEL CANJE Y DEVOLUCION

Los siguientes cuadros y gráficas registran los valores máximos, mínimos y promedios de valor y volumen enviados en canje y devolución para el mes de febrero de 2008 comparados con el mismo mes del año pasado y el mes inmediatamente anterior.

#### ◆ Canje al Cobro

De acuerdo al valor del canje enviado al cobro, el máximo valor estuvo registrado el día 4 de febrero y el día de menor valor presentado en el CEDEC fue el 7 de febrero:

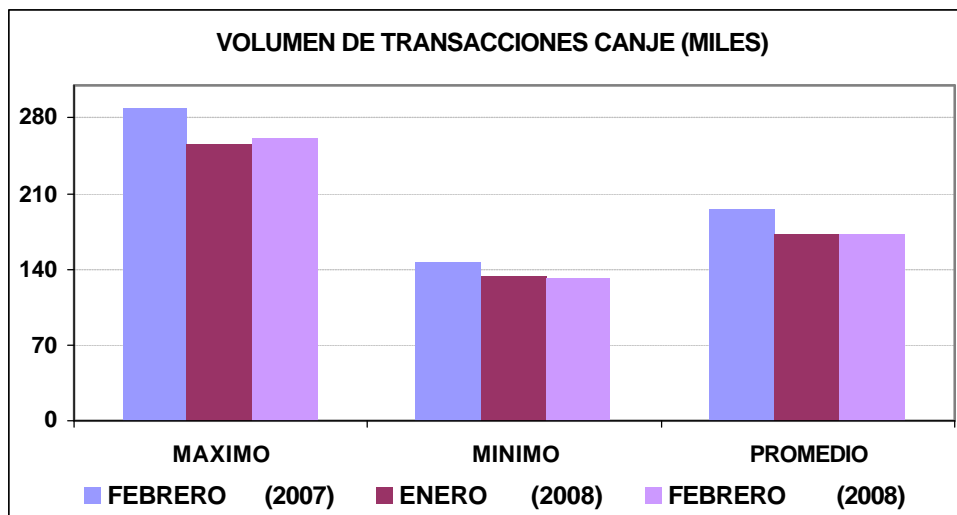
VALOR DE TRANSACCIONES CANJE (MILES DE MILLONES \$)							
MES	FEBRERO (2007)	ENERO (2008)	FEBRERO (2008)	DIF. (FEB 08-FEB 07)		DIF. (FEB 08-ENE 08)	
				EN VALOR	PORCENTUAL	EN VALOR	PORCENTUAL
MAXIMO	2.246	1.800	1.962	-284	-12,6	162	9,0
MINIMO	1.006	1.086	1.147	142	14,1	61	5,6
PROMEDIO	1.414	1.410	1.376	-39	-2,7	-34	-2,4





En cuanto al volumen enviado al cobro, el máximo número de cheques estuvo registrado el día 11 de febrero y el día de menor volumen presentado en el CEDEC fue el 21 de febrero:

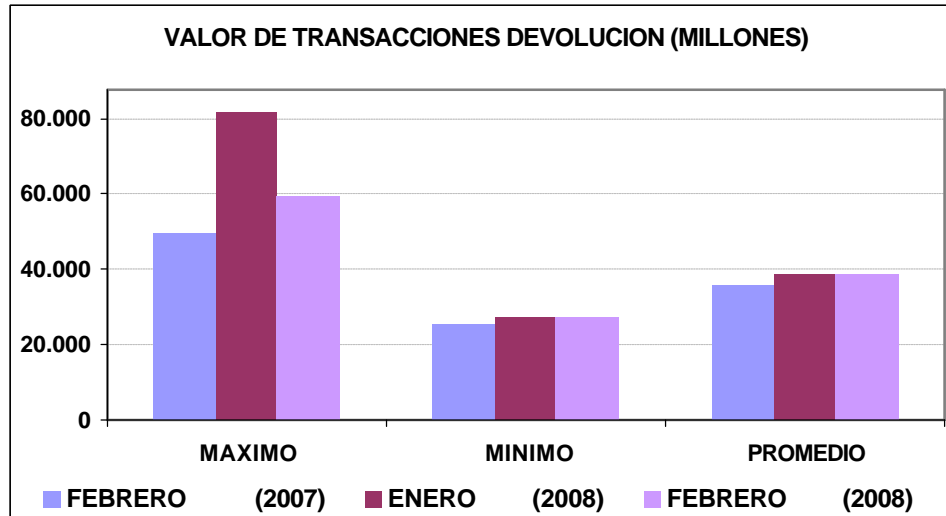
VOLUMEN DE TRANSACCIONES CANJE (MILES)							
MES	FEBRERO (2007)	ENERO (2008)	FEBRERO (2008)	DIF. (FEB 08-FEB 07)		DIF. (FEB 08-ENE 08)	
				EN VOLUMEN	PORCENTUAL	EN VOLUMEN	PORCENTUAL
MAXIMO	288	256	261	-27	-9,4	5	1,9
MINIMO	148	134	133	-15	-10,4	-1	-1,1
PROMEDIO	195	173	173	-22	-11,3	1	0,4



◆ **Canje en Devolución**

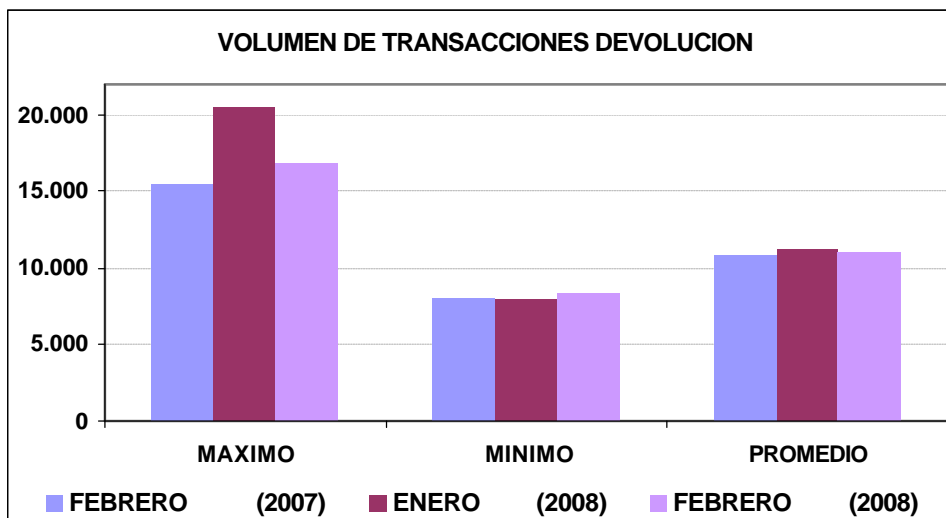
De acuerdo al valor del canje enviado en devolución, el máximo valor estuvo registrado el día 15 de febrero y el día de menor valor presentado en el CEDEC fue el 7 de febrero:

VALOR DE TRANSACCIONES DEVOLUCION (MILLONES)							
MES	FEBRERO (2007)	ENERO (2008)	FEBRERO (2008)	DIF. (FEB 08-FEB 07)		DIF. (FEB 08-ENE 08)	
				EN VALOR	PORCENTUAL	EN VALOR	PORCENTUAL
MAXIMO	49.363	81.789	59.531	10.168	20,6	-22.258	-27,2
MINIMO	25.857	27.531	27.454	1.598	6,2	-76	-0,3
PROMEDIO	35.571	38.961	38.841	3.270	9,2	-120	-0,3



En cuanto al volumen enviado en devolución, el máximo número de cheques estuvo registrado el día 18 de febrero y el día de menor volumen presentado en el CEDEC fue el 14 de febrero:

VOLUMEN DE TRANSACCIONES DEVOLUCION							
MES	FEBRERO (2007)	ENERO (2008)	FEBRERO (2008)	DIF. (FEB 08-FEB 07)		DIF. (FEB 08-ENE 08)	
				EN VOLUMEN	PORCENTUAL	EN VOLUMEN	PORCENTUAL
MAXIMO	15.398	20.471	16.769	1.371	8,9	-3.702	-18,1
MINIMO	8.060	7.873	8.331	271	3,4	458	5,8
PROMEDIO	10.807	11.164	11.020	214	2,0	-144	-1,3







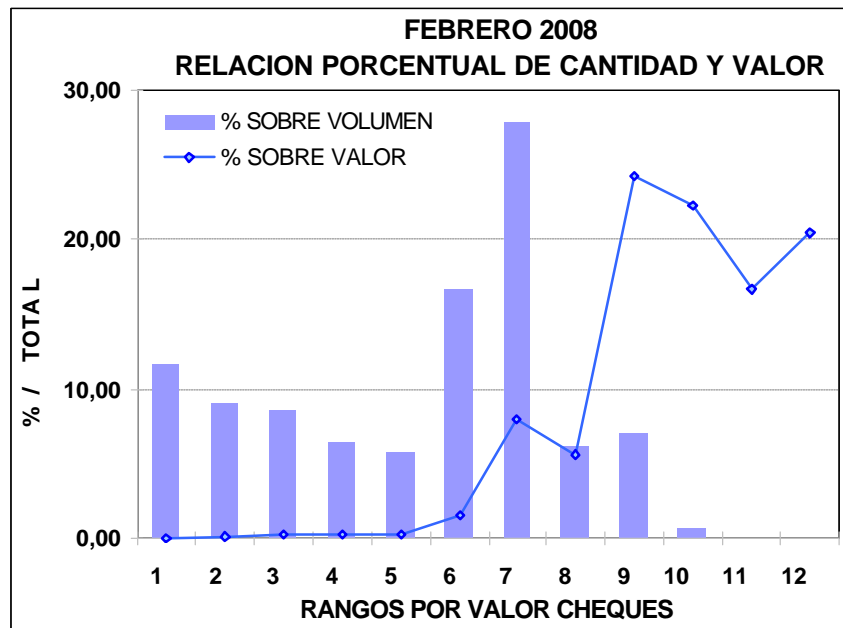
#### 4. VALOR DE LOS CHEQUES COMPENSADOS

Se presentan a continuación las estadísticas correspondientes a la distribución del número y valor de los cheques compensados en febrero de 2008 de acuerdo con los diferentes rangos de sus valores individuales, de donde se puede resaltar que la mayor concentración de cheques en cuanto a volumen se encuentra en el rango número siete con una participación del 27,8% sobre el total, manteniendo la misma tendencia observada a lo largo del año anterior:

VALOR DE LOS CHEQUES COMPENSADOS						
RANGO	N° CHEQUES <sup>1/</sup>	% SOBRE TOTAL DE CHEQUES	VALOR <sup>2/</sup>	% SOBRE VALOR TOTAL	VR PROMEDIO POR CHEQUE	
1	0-100.000	425,9	11,70	18,90	0,1	44.375
2	100.000-200.000	332,2	9,13	50,59	0,2	152.301
3	200.000-300.000	311,4	8,56	78,40	0,3	251.773
4	300.000-400.000	235,7	6,48	82,95	0,3	351.915
5	400.000-500.000	211,2	5,80	96,34	0,3	456.067
6	500.000-1.000.000	606,0	16,65	445,69	1,5	735.436
7	1.000.000-5.000.000	1.013,2	27,84	2.327,70	8,1	2.297.381
8	5.000.000-10.000.000	222,6	6,12	1.611,37	5,6	7.239.922
9	10.000.000-100.000.000	254,0	6,98	7.004,72	24,2	27.581.324
10	100.000.000-1.000.000.000	24,5	0,67	6.427,22	22,3	262.003.803
11	1.000.000.000-5.000.000.000	2,3	0,06	4.819,72	16,7	2.128.850.649
12	>5.000.000.000	0,5	0,01	5.922,02	20,5	12.735.532.423
<b>TOTAL</b>	<b>3.639</b>	<b>100,0</b>	<b>28.886</b>	<b>100,0</b>	<b>7.936.891</b>	

1/ MILES DE TRANSACCIONES

2/ MILES DE MILLONES \$





## 5. DISTRIBUCIÓN DEL COMPORTAMIENTO DEL CANJE

Se presenta a continuación las estadísticas correspondientes a la distribución del comportamiento del canje enviado al cobro en los diferentes rangos de los cheques compensados hasta febrero de 2008 con respecto al acumulado en el mismo período del año 2007:

### ◆ Variación porcentual en valor

Diferencia	0-500	500-1M	1M-5M	5-10M	10-100M	100-1000M	1000-5000M	>5000M	Variación
Enero	-15,2	-10,3	-5,1	-2,9	-2,7	5,8	5,0	16,8	3,7
Febrero	-11,6	-6,2	-0,6	1,0	1,4	8,6	4,3	-2,2	2,1
Promedio	-13,4	-8,3	-2,9	-1,0	-0,6	7,1	4,7	6,8	2,9

### ◆ Variación porcentual en volumen

Diferencia	0-500	500-1M	1M-5M	5-10M	10-100M	100-1000M	1000-5000M	>5000M	Variación
Enero	-16,0	-10,5	-5,7	-2,9	-3,4	4,5	4,6	12,8	-10,8
Febrero	-12,6	-6,5	-1,2	0,9	0,3	6,9	6,3	4,7	-6,9
Promedio	-14,3	-8,5	-3,5	-1,0	-1,6	5,6	5,4	8,9	-8,9

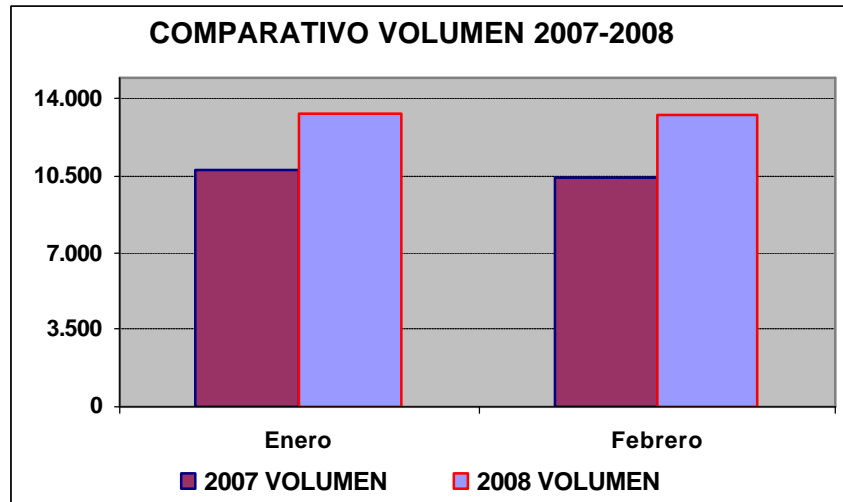
## 6. CHEQUES IDENTIFICADOS CON SIETES<sup>1</sup>

Los siguientes cuadro y gráfica muestran la comparación en volumen y valor de cheques identificados en el campo a cargo con sietes hasta febrero de 2008 con respecto al año inmediatamente anterior. Para el periodo analizado estos cheques representan el 0,4% del total de registros enviados al sistema CEDEC:

VARIACIÓN CHEQUES CON SIETES						
MES	AÑO	2007		2008		VARIACION
		VOLUMEN	VALOR *	VOLUMEN	VALOR *	VOLUMEN PORCENTUAL
Enero		10.820	576.567	13.405	827.027	2.585
Febrero		10.438	633.142	13.270	888.065	2.832

\*Valor expresado en millones de pesos

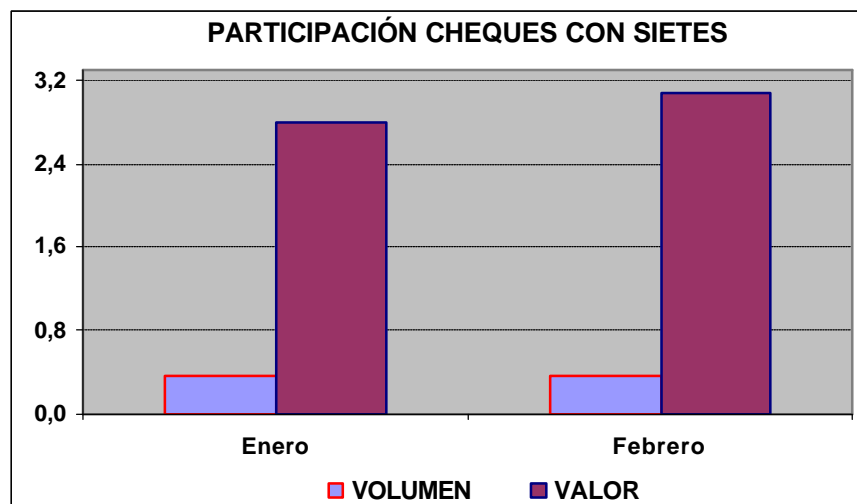
<sup>1</sup> Corresponde a cheques de gerencia.



Los siguientes cuadro y gráfica reflejan la participación en volumen y valor de los cheques identificados en el campo a cargo con sietes dentro del total del canje enviado al cobro durante el mes de febrero de 2008. Analizando el porcentaje de participación respecto al mismo mes del año anterior se observa un incremento ponderado del 36,9%:

PARTICIPACIÓN CHEQUES CON SIETES						
MES	CHEQUES CON SIETES		TOTAL CANJE		PARTICIPACION	
	VOLUMEN	VALOR *	VOLUMEN	VALOR *	VOLUMEN	VALOR
Enero	13.405	827.027	3.623.346	29.606.423	0,4	2,8
Febrero	13.270	888.065	3.639.413	28.885.625	0,4	3,1

\*Valor expresado en millones de pesos





## 7. CAUSALES DE DEVOLUCION

El siguiente cuadro presenta los porcentajes de causales de devolución sobre el total de las devoluciones efectuadas durante el mes de febrero de 2008, destacándose la causal 02 “fondos insuficientes” como la de mayor participación con un 64,1%:

Código	Causal devolución	%
2	Fondos Insuficientes	64,14%
18	Falta continuidad endosos	4,04%
1	Carencia absoluta de fondos	3,79%
33	Certificar que: Consignación del cheque en cuenta del primer beneficiario	2,80%
23	Falta sello de canje	2,73%
13	Firma no concordante con la registrada	2,29%
16	Falta sello ante firma registrada	1,65%
17	Falta endoso	1,65%
19	Identificación insuficiente del tenedor	1,54%
26	Certificar que: Abono de cheque fiscal en cuenta de la Entidad pública beneficiaria	1,35%
24	Mal remitido: no es a nuestro cargo	1,33%
8	Hay orden de no pagarlo	1,28%
31	Mal remitido – Código de ruta errado o de otra plaza (24d)	1,09%
6	Cuenta saldada	1,07%
22	Falta cantidad en letras y/o números	1,02%
	Otras causales*	8,23%

\* Causales con menos de un 1% de participación



◆ **Fondos Insuficientes**

Los siguientes cuadro y grafica comparan la variación en volumen de cheques presentada por la causal de devolución “fondos insuficientes” hasta febrero de 2007 y febrero de 2008 respectivamente:

FONDOS INSUFICIENTES						
MES \ AÑO	2007		2008		VARIACION	
	VOLUMEN	PORCENTAJE*	VOLUMEN	PORCENTAJE*	VOLUMEN	PORCENTUAL
<b>Enero</b>	138.118	60,6	150.980	64,4	12.862	9,3
<b>Febrero</b>	131.277	60,8	148.440	64,1	17.163	13,1

\*PORCENTAJE DE PARTICIPACION DENTRO DEL TOTAL DE DEVOLUCIONES.

