



BANCO DE LA REPÚBLICA

CEDEC

Informe Mensual

ESTADÍSTICO – ENERO 2012

Bogotá D.C., Colombia



TABLA DE CONTENIDO

I.	COMPENSACIÓN A NIVEL NACIONAL.....	3
II.	COMPENSACIÓN ELECTRÓNICA	5
1.	COMPORTAMIENTO DEL CANJE ENVIADO AL COBRO.....	5
2.	COMPORTAMIENTO DEL CANJE ENVIADO EN DEVOLUCIÓN	7
3.	VALORES MÁXIMOS, MÍNIMOS Y PROMEDIO DEL CANJE AL COBRO Y EN DEVOLUCIÓN	10
4.	VALOR DE LOS CHEQUES COMPENSADOS.....	13
5.	VARIACIÓN DEL CANJE POR RANGOS DE VALOR	14
6.	CHEQUES IDENTIFICADOS CON SIETES.....	14
7.	CAUSALES DE DEVOLUCIÓN	16



I. COMPENSACIÓN A NIVEL NACIONAL

A continuación se presenta en forma detallada por ciudad, los valores y cantidad de documentos presentados en la primera y segunda sesión de compensación para el mes de enero de 2012.

TITULOS VALORES COMPENSADOS A NIVEL NACIONAL ENERO 2012									
CIUDAD		PRIMERA SESIÓN				SEGUNDA SESIÓN			
		CANTIDAD	%	VALOR	%	CANTIDAD	%	VALOR	%
BOGOTÁ	(1)	1.050.340	43,52%	13.954.989	52,59%	72.615	56,86%	436.563	56,59%
MEDELLIN	(1)	394.592	16,35%	3.671.225	13,83%	14.888	11,66%	86.745	11,24%
CALI	(1)	313.752	13,00%	2.409.820	9,08%	13.421	10,51%	54.939	7,12%
BARRANQUILLA	(1)	149.739	6,20%	1.592.033	6,00%	7.397	5,79%	56.866	7,37%
BUCARAMANGA	(1)	88.077	3,65%	996.514	3,76%	3.334	2,61%	27.605	3,58%
CARTAGENA	(1)	76.373	3,16%	640.014	2,41%	2.819	2,21%	14.569	1,89%
PEREIRA	(1)	40.193	1,67%	326.177	1,23%	1.485	1,16%	8.990	1,17%
CUCUTA	(2)	24.732	1,02%	182.136	0,69%	1.196	0,94%	6.468	0,84%
MANIZALES	(1)	23.683	0,98%	252.208	0,95%	646	0,51%	5.572	0,72%
SANTA MARTA	(3)	22.423	0,93%	149.055	0,56%	887	0,69%	4.642	0,60%
VILLAVICENCIO	(2)	19.737	0,82%	352.598	1,33%	1.364	1,07%	11.482	1,49%
IBAGUE	(2)	19.291	0,80%	185.087	0,70%	920	0,72%	5.281	0,68%
BUENAVENTURA	(3)	15.925	0,66%	65.163	0,25%	436	0,34%	1.536	0,20%
ARMENIA	(2)	15.175	0,63%	108.447	0,41%	337	0,26%	1.664	0,22%
NEIVA	(3)	14.525	0,60%	190.384	0,72%	610	0,48%	5.177	0,67%
MONTERIA	(2)	13.625	0,56%	152.789	0,58%	625	0,49%	5.198	0,67%
PASTO	(2)	12.573	0,52%	135.074	0,51%	346	0,27%	2.242	0,29%
VALLEDUPAR	(3)	8.931	0,37%	95.238	0,36%	373	0,29%	2.039	0,26%
POPAYAN	(3)	8.203	0,34%	75.837	0,29%	207	0,16%	845	0,11%
SINCELEJO	(3)	8.050	0,33%	62.007	0,23%	258	0,20%	3.966	0,51%
TULUÁ	(3)	7.795	0,32%	62.009	0,23%	212	0,17%	880	0,11%
BUGA	(3)	7.101	0,29%	36.864	0,14%	182	0,14%	663	0,09%
TUNJA	(3)	6.897	0,29%	124.361	0,47%	209	0,16%	1.085	0,14%
APARTADÓ	(3)	6.702	0,28%	15.224	0,06%	477	0,37%	983	0,13%
SAN ANDRES	(3)	6.328	0,26%	45.094	0,17%	83	0,06%	1.342	0,17%
BARRANCABERMEJA	(3)	6.284	0,26%	66.555	0,25%	184	0,14%	1.726	0,22%
DUITAMA	(3)	5.429	0,22%	43.587	0,16%	242	0,19%	1.477	0,19%
FLORENCIA	(3)	5.343	0,22%	37.865	0,14%	181	0,14%	903	0,12%
YOPAL	(3)	4.665	0,19%	99.712	0,38%	195	0,15%	2.131	0,28%
SOGAMOSO	(3)	3.377	0,14%	37.063	0,14%	106	0,08%	506	0,07%
CARTAGO	(3)	3.200	0,13%	25.886	0,10%	66	0,05%	428	0,06%
GIRARDOT	(3)	2.990	0,12%	19.943	0,08%	132	0,10%	1.346	0,17%
IPIALES	(3)	2.625	0,11%	14.257	0,05%	101	0,08%	775	0,10%
RIOHACHA	(2)	2.516	0,10%	71.902	0,27%	120	0,09%	7.553	0,98%
ESPINAL	(3)	2.415	0,10%	28.021	0,11%	56	0,04%	305	0,04%
FUNDACIÓN	(3)	1.880	0,08%	2.726	0,01%	327	0,26%	169	0,02%
ARAUCA	(3)	1.577	0,07%	49.707	0,19%	33	0,03%	274	0,04%
LA DORADA	(3)	1.572	0,07%	15.649	0,06%	71	0,06%	1.026	0,13%

Valores en millones de pesos

1. Compensación CEDEC
2. Compensación Camara CUD
3. Compensación Bancos Delegados



TITULOS VALORES COMPENSADOS A NIVEL NACIONAL ENERO 2012									
CIUDAD		PRIMERA SESIÓN				SEGUNDA SESIÓN			
		CANTIDAD	%	VALOR	%	CANTIDAD	%	VALOR	%
SAN GIL	(3)	1.474	0.06%	11.330	0.04%	35	0.03%	161	0.02%
CAUCASIA	(3)	1.367	0.06%	12.729	0.05%	48	0.04%	279	0.04%
CHIQUEQUIRÁ	(3)	1.100	0.05%	8.881	0.03%	69	0.05%	348	0.05%
OCAÑA	(3)	912	0.04%	9.037	0.03%	24	0.02%	154	0.02%
QUIBDO	(2)	852	0.04%	12.148	0.05%	44	0.03%	875	0.11%
GRANADA	(3)	845	0.04%	11.520	0.04%	39	0.03%	1.186	0.15%
PITALITO	(3)	819	0.03%	9.448	0.04%	24	0.02%	271	0.04%
PUERTO BOYACA	(3)	749	0.03%	8.795	0.03%	41	0.03%	550	0.07%
LETICIA	(2)	740	0.03%	6.494	0.02%	16	0.01%	81	0.01%
AGUACHICA	(3)	715	0.03%	6.976	0.03%	19	0.01%	106	0.01%
GARZON	(3)	617	0.03%	6.699	0.03%	21	0.02%	203	0.03%
SOCORRO	(3)	611	0.03%	7.244	0.03%	13	0.01%	33	0.00%
TURBO	(3)	443	0.02%	2.622	0.01%	18	0.01%	64	0.01%
MELGAR	(3)	426	0.02%	5.006	0.02%	17	0.01%	129	0.02%
PAMPLONA	(3)	424	0.02%	2.618	0.01%	4	0.00%	10	0.00%
PUERTO BERRIO	(3)	417	0.02%	2.177	0.01%	24	0.02%	85	0.01%
PAIPA	(3)	408	0.02%	3.805	0.01%	23	0.02%	102	0.01%
MARIQUITA	(3)	320	0.01%	1.801	0.01%	7	0.01%	35	0.00%
MAGANGUÉ	(3)	278	0.01%	3.899	0.01%	28	0.02%	128	0.02%
BARBOSA	(3)	273	0.01%	2.733	0.01%	17	0.01%	530	0.07%
LORICA	(3)	262	0.01%	2.052	0.01%	16	0.01%	119	0.02%
ZARZAL	(3)	232	0.01%	2.966	0.01%	8	0.01%	41	0.01%
SEVILLA	(3)	215	0.01%	1.618	0.01%	3	0.00%	7	0.00%
RIOSUCIO	(3)	136	0.01%	862	0.00%	0	0.00%	0	0.00%
TUQUERRES	(3)	124	0.01%	717	0.00%	7	0.01%	61	0.01%
TOTAL		2.413.394	100%	26.537.399	100%	127.706	100%	771.514	100%

Valores en millones de pesos

1. Compensación CEDEC

2. Compensación Cámara CUD

3. Compensación Bancos Delegados

MES	PRIMERA SESIÓN				SEGUNDA SESIÓN			
	CANTIDAD	%	VALOR	%	CANTIDAD	%	VALOR	%
ENERO	2.413.394	100,00%	26.537.399	100,00%	127.706	100,00%	771.514	100,00%
TOTAL	2.413.394	100,00%	26.537.399	100,00%	127.706	100,00%	771.514	100,00%
PROMEDIO MENSUAL	2.413.394		26.537.399		127.706		771.514	



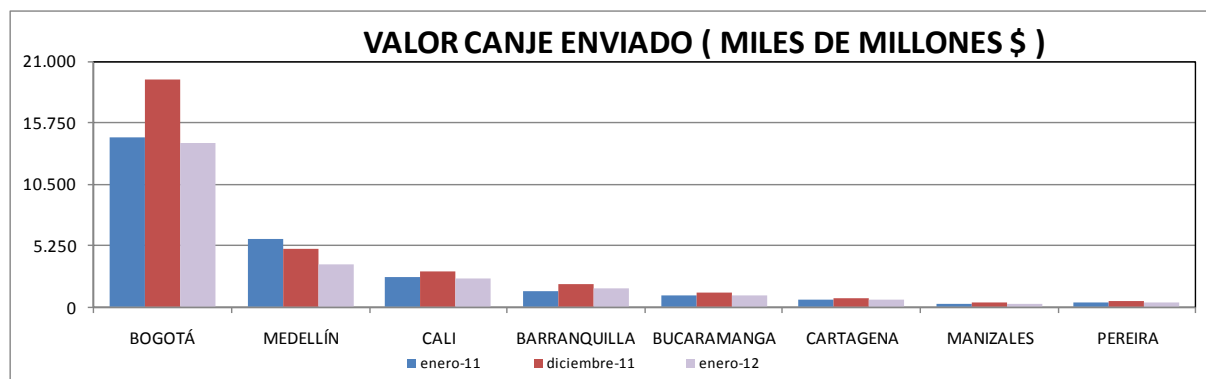
II. COMPENSACIÓN ELECTRÓNICA

1. COMPORTAMIENTO DEL CANJE ENVIADO AL COBRO

◆ Valor del Canje Enviado al Cobro

Se presentan a continuación estadísticas comparativas del valor de los cheques enviados al cobro durante el mes de enero de 2012, el mes inmediatamente anterior e igual mes del año 2011. De la disminución de 8,3 billones que presentó el canje, de este mes respecto al anterior, Bogotá representó el 66%.

VALOR DEL CANJE ENVIADO (MILES DE MILLONES\$)								
PERIODO CIUDAD	ENERO (2011)	DICIEMBRE (2011)	ENERO (2012)	DIF. (ENE 12-ENE 11)		DIF. (ENE 12 - DIC 11)		
				EN VALOR	PORCENTUAL	EN VALOR	PORCENTUAL	
BOGOTÁ	14.489	19.421	13.955	-534	-3,7	-5.466	-28,1	
MEDELLÍN	5.785	4.931	3.671	-2.114	-36,5	-1.260	-25,5	
CALI	2.548	3.067	2.410	-138	-5,4	-658	-21,4	
BARRANQUILLA	1.378	1.979	1.592	214	15,5	-387	-19,5	
BUCARAMANGA	928	1.264	997	68	7,4	-267	-21,1	
CARTAGENA	553	752	640	87	15,8	-112	-14,8	
MANIZALES	271	308	252	-19	-7,0	-56	-18,2	
PEREIRA	364	441	326	-38	-10,3	-115	-26,1	
TOTAL	26.315	32.162	23.843	-2.472	-9,4	-8.319	-25,9	

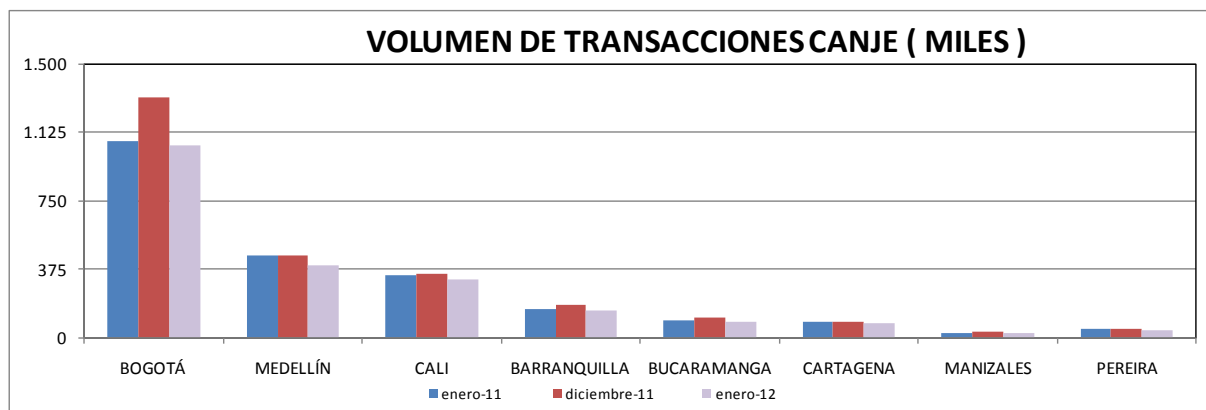




◆ **Volumen del Canje Enviado al Cobro**

El siguiente cuadro y la siguiente gráfica registran el número de cheques enviados al cobro al CEDEC durante los períodos analizados. Se resalta, la disminución que tuvo Bogotá con respecto al mes anterior del 19,9%, el cual representa el 64% de la disminución total del volumen del canje. Sin embargo, Medellín presenta una disminución mayor al 12% en los dos periodos.

VOLUMEN DE TRANSACCIONES POR CIUDAD (MILES)							
CIUDAD	PERIODO ENERO (2011)	DICIEMBRE (2011)	ENERO (2012)	DIF. (ENE 12-ENE 11)		DIF. (ENE 12 - DIC 11)	
				EN VOLUMEN	PORCENTUAL	EN VOLUMEN	PORCENTUAL
BOGOTÁ	1.073	1.312	1.050	-23	-2,1	-262	-19,9
MEDELLÍN	450	450	395	-55	-12,2	-56	-12,4
CALI	340	347	314	-27	-7,8	-33	-9,5
BARRANQUILLA	152	174	150	-2	-1,5	-25	-14,2
BUCARAMANGA	89	105	88	-1	-1,4	-17	-15,9
CARTAGENA	84	84	76	-7	-8,9	-8	-9,4
MANIZALES	26	28	24	-2	-8,6	-4,0	-14,4
PEREIRA	44	48	40	-3	-7,7	-7,9	-16,5
TOTAL	2.258	2.548	2.137	-121	-5,4	-412	-16,1



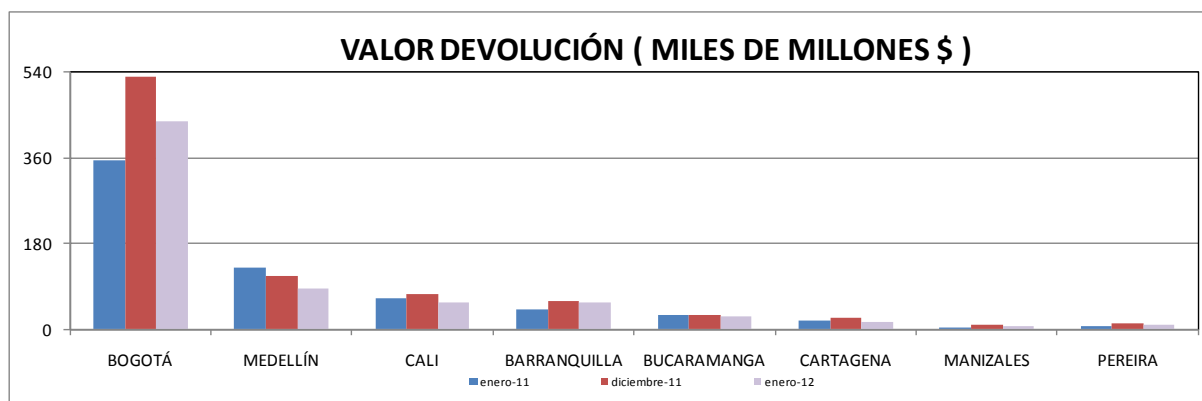


2. COMPORTAMIENTO DEL CANJE ENVIADO EN DEVOLUCIÓN

◆ Valor de la Devolución Enviada al Cobro

Se presentan a continuación estadísticas comparativas del valor de los cheques enviados en devolución durante el mes de enero de 2012, durante el mes anterior y durante igual mes del año 2011. Como se observa, Bogotá incrementó la devolución respecto al mismo mes del año anterior en un 22,7%, sin embargo entre este mes y el anterior disminuyó significativamente en un 17,7%, que representó un 59% del total. Además, Medellín en relación a enero de 2011 disminuyó en 44 mil millones de pesos el valor total de las devoluciones.

VALOR DEVOLUCIÓN ENVIADA (MILES DE MILLONES \$)										
CIUDAD	PERIODO		DIF. (ENE 12-ENE 11)				DIF. (ENE 12 - DIC 11)			
	ENERO	(2011)	DICIEMBRE	(2011)	ENERO	(2012)	EN VALOR		PORCENTUAL	
							EN VALOR	PORCENTUAL	EN VALOR	PORCENTUAL
BOGOTÁ	356		531		437		81	22,7	-94	-17,7
MEDELLÍN	130		113		87		-44	-33,5	-27	-23,5
CALI	64		74		55		-9	-13,9	-19	-26,1
BARRANQUILLA	42		59		57		15	34,7	-2	-3,4
BUCARAMANGA	29		30		28		-1	-4,7	-3	-8,8
CARTAGENA	17		25		15		-2	-13,9	-10	-41,0
MANIZALES	5		9		5,6		1	19,9	-3	-34,9
PEREIRA	8		11		9,0		1	13,7	-2	-18,3
TOTAL	651		852		692		41	6,3	-160	-18,8

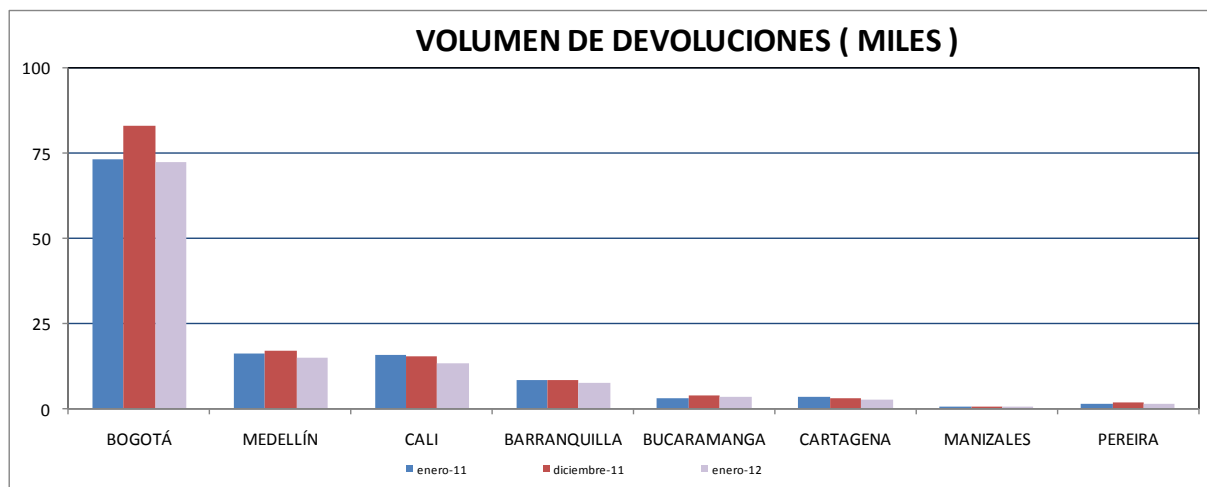




◆ **Volumen del Canje Enviado en Devolución**

El siguiente cuadro y la siguiente gráfica registran el número de cheques enviados en devolución al CEDEC durante el período analizado; la variación continúa siendo negativa respecto al mes anterior:

VOLUMEN DE TRANSACCIONES (MILES)								
CIUDAD	PERIODO	ENERO (2011)	DICIEMBRE (2011)	ENERO (2012)	DIF. (ENE 12-ENE 11)		DIF. (ENE 12 - DIC 11)	
					EN VOLUMEN	PORCENTUAL	EN VOLUMEN	PORCENTUAL
BOGOTÁ		73	83	73	-0,6	-0,8	-10,5	-12,6
MEDELLÍN		16	17	15	-1,4	-8,4	-2,3	-13,5
CALI		16	15	13	-2,6	-16,1	-1,8	-11,7
BARRANQUILLA		9	8	7	-1,1	-13,3	-0,9	-11,4
BUCARAMANGA		3	4	3	0,1	4,1	-0,5	-12,2
CARTAGENA		3	3	3	-0,4	-13,7	-0,3	-10,8
MANIZALES		0,7	0,8	0,6	0,0	-0,6	-0,13	-16,3
PEREIRA		1,5	1,6	1,5	0,0	-0,8	-0,14	-8,3
TOTAL		123	133	117	-6,0	-4,9	-16,6	-12,4





◆ **Porcentaje de Devolución**

El siguiente cuadro registra el valor y número de los cheques devueltos durante los meses de diciembre de 2011 y enero de 2012, como porcentaje del respectivo canje enviado al cobro:

PORCENTAJE DE DEVOLUCIÓN DICIEMBRE 2011 - ENERO 2012/ VALOR						
SUCURSAL	DICIEMBRE (2011)		ENERO (2012)		PORCENTAJE	
	CANJE	DEVOLUCIÓN	CANJE	DEVOLUCIÓN	%DEV/Dic 11	%DEV/Ene 12
BOGOTÁ	19.421	531	13.955	437	2,7	3,1
MEDELLÍN	4.931	113	3.671	87	2,3	2,4
CALI	3.067	74	2.410	55	2,4	2,3
BARRANQUILLA	1.979	59	1.592	57	3,0	3,6
BUCARAMANGA	1.264	30	997	28	2,4	2,8
CARTAGENA	752	25	640	15	3,3	2,3
MANIZALES	308	9	252	6	2,8	2,2
PEREIRA	441	11	326	9	2,5	2,8
TOTAL	32.162	852	23.843	692	2,6	2,9

MILES DE MILLONES DE PESOS

PORCENTAJE DE DEVOLUCIÓN DICIEMBRE 2011 - ENERO 2012/ VOLUMEN						
SUCURSAL	DICIEMBRE (2011)		ENERO (2012)		PORCENTAJE	
	CANJE	DEVOLUCIÓN	CANJE	DEVOLUCIÓN	%DEV/Dic 11	%DEV/Ene 12
BOGOTÁ	1.312	83	1.050	73	6,3	6,9
MEDELLÍN	450	17	395	15	3,8	3,8
CALI	347	15	314	13	4,4	4,3
BARRANQUILLA	174	8	150	7	4,8	4,9
BUCARAMANGA	105	4	88	3	3,6	3,8
CARTAGENA	84	3	76	3	3,8	3,7
MANIZALES	28	1	24	1	2,8	2,7
PEREIRA	48	2	40	1	3,4	3,7
TOTAL	2.548	133	2.137	117	5,2	5,5

MILES DE TRANSACCIONES

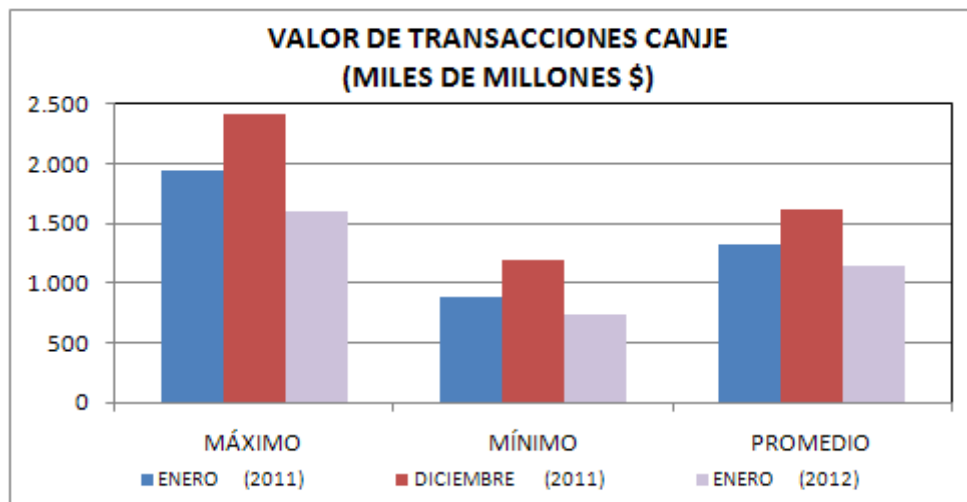


3. VALORES MÁXIMOS, MÍNIMOS Y PROMEDIO DEL CANJE AL COBRO Y EN DEVOLUCIÓN

Los siguientes cuadros y gráficas registran los valores máximos, mínimos y promedio de valor y volumen del canje al cobro y en devolución del mes de enero de 2012, comparados con el mismo mes del año pasado y con el mes inmediatamente anterior.

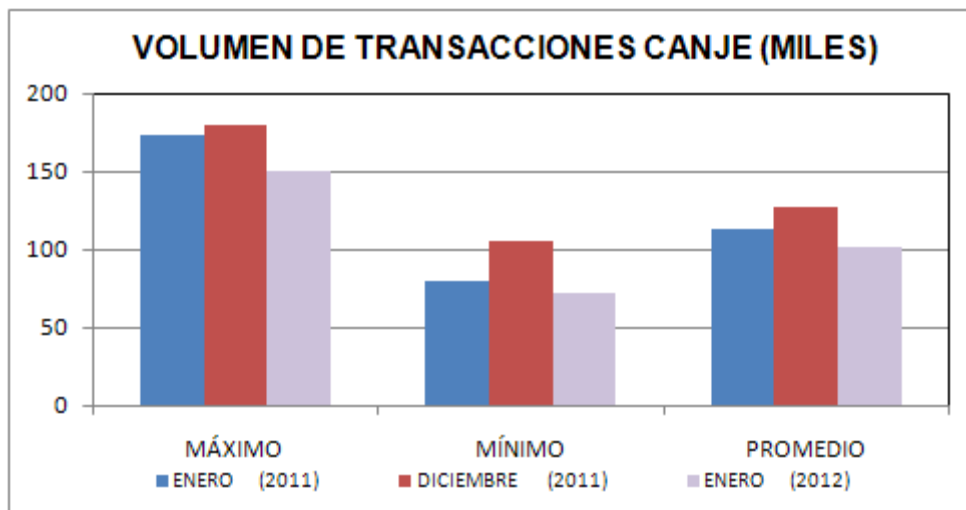
◆ Canje al Cobro

VALOR DE TRANSACCIONES CANJE (MILES DE MILLONES \$)							
MES	ENERO (2011)	DICIEMBRE (2011)	ENERO (2012)	DIF. (ENE 12-ENE 11)		DIF. (ENE 12 - DIC 11)	
				EN VALOR	PORCENTUAL	EN VALOR	PORCENTUAL
MÁXIMO	1.944	2.417	1.603	-341	-17,5	-813	-33,6
MÍNIMO	887	1.197	738	-150	-16,9	-459	-38,4
PROMEDIO	1.316	1.608	1.135	-180	-13,7	-473	-29,4



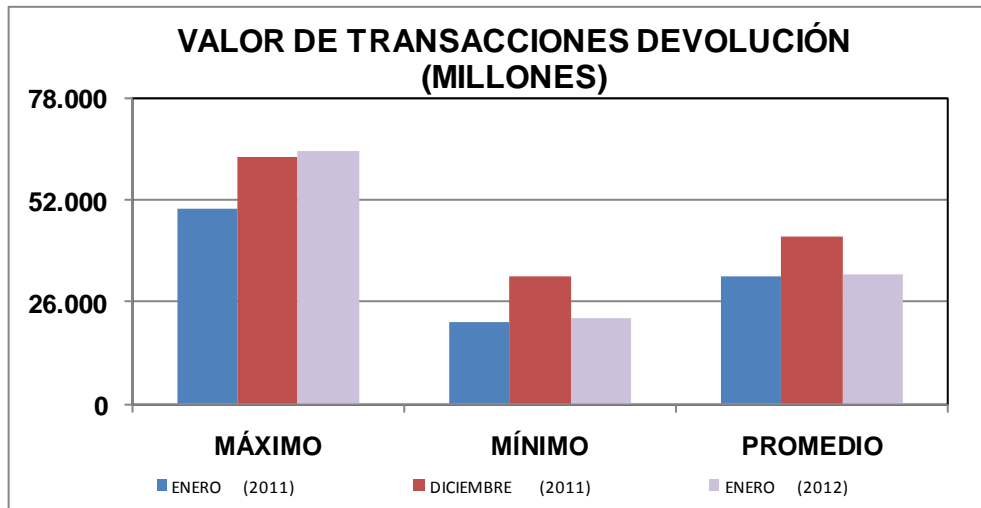


VOLUMEN DE TRANSACCIONES CANJE (MILES)							
MES	ENERO (2011)	DICIEMBRE (2011)	ENERO (2012)	DIF. (ENE 12-ENE 11)		DIF. (ENE 12 - DIC 11)	
				EN VOLUMEN	PORCENTUAL	EN VOLUMEN	PORCENTUAL
MÁXIMO	173	179	150	-24	-13,7	-30	-16,6
MÍNIMO	80	105	72	-8	-10,6	-33	-31,8
PROMEDIO	113	127	102	-11	-9,9	-26	-20,1

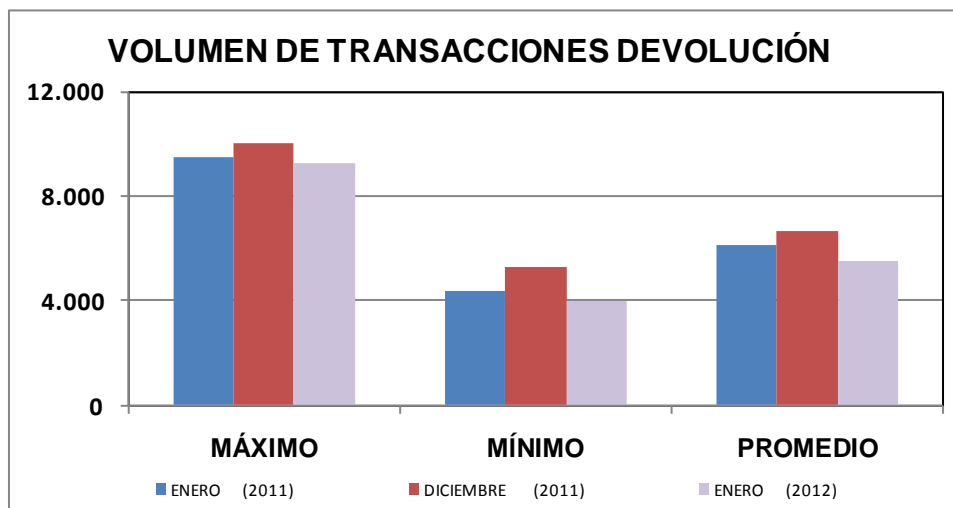


◆ **Canje en Devolución**

VALOR DE TRANSACCIONES DEVOLUCIÓN (MILLONES)							
MES	ENERO (2011)	DICIEMBRE (2011)	ENERO (2012)	DIF. (ENE 12-ENE 11)		DIF. (ENE 12 - DIC 11)	
				EN VALOR	PORCENTUAL	EN VALOR	PORCENTUAL
MÁXIMO	49.642	62.728	64.426	14.783	29,8	1.698	2,7
MÍNIMO	20.833	32.338	22.059	1.226	5,9	-10.279	-31,8
PROMEDIO	32.545	42.592	32.945	401	1,2	-9.646	-22,6



VOLUMEN DE TRANSACCIONES DEVOLUCIÓN							
MES	ENERO (2011)	DICIEMBRE (2011)	ENERO (2012)	DIF. (ENE 12-ENE 11)		DIF. (ENE 12 - DIC 11)	
				EN VOLUMEN	PORCENTUAL	EN VOLUMEN	PORCENTUAL
MÁXIMO	9.481	10.032	9.231	-250	-2,6	-801	-8,0
MÍNIMO	4.354	5.299	4.014	-340	-7,8	-1.285	-24,2
PROMEDIO	6.128	6.659	5.553	-576	-9,4	-1.106	-16,6





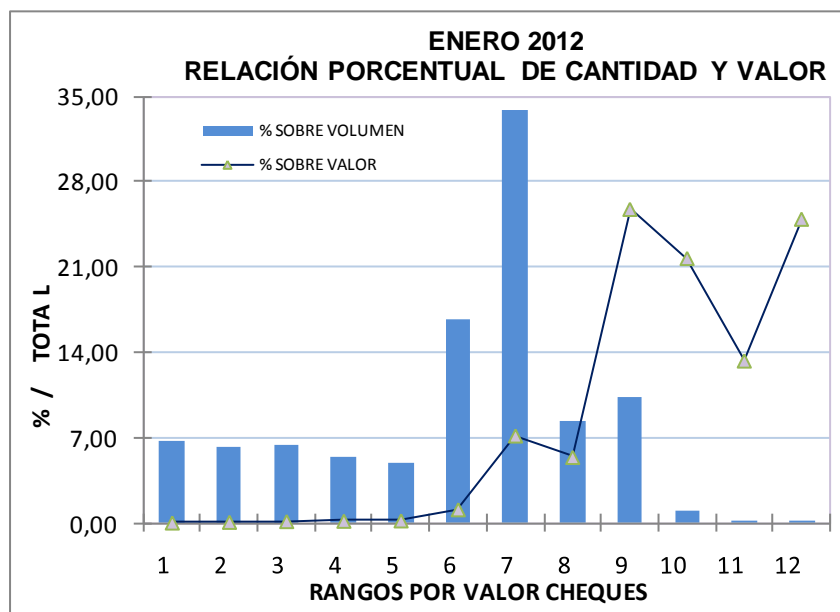
4. VALOR DE LOS CHEQUES COMPENSADOS

Se presentan a continuación las estadísticas correspondientes a la distribución del número y valor de los cheques compensados en enero de 2012, de acuerdo con los diferentes rangos de sus valores individuales. Se destaca con un porcentaje del 34% sobre el total de cantidad cheques el rango de 1 a 5 millones, mientras que en valor se destacan los cheques de más de 10 millones.

VALOR DE LOS CHEQUES COMPENSADOS						
RANGO	N° CHEQUES ^{1/}	% SOBRE TOTAL DE CHEQUES	VALOR ^{2/}	% SOBRE VALOR TOTAL	VR PROMEDIO POR CHEQUE	
1	0-100.000	144,6	6,77	6,98	0,0	48.228
2	100.000-200.000	132,7	6,21	20,33	0,1	153.224
3	200.000-300.000	137,7	6,44	34,92	0,1	253.679
4	300.000-400.000	116,2	5,44	41,09	0,2	353.554
5	400.000-500.000	105,5	4,94	48,36	0,2	458.323
6	500.000-1.000.000	357,5	16,73	265,86	1,1	743.755
7	1.000.000-5.000.000	722,0	33,79	1.708,03	7,2	2.365.570
8	5.000.000-10.000.000	178,2	8,34	1.288,46	5,4	7.231.460
9	10.000.000-100.000.000	219,6	10,28	6.136,14	25,7	27.939.786
10	100.000.000-1.000.000.000	20,8	0,97	5.176,62	21,7	248.600.919
11	1.000.000.000-5.000.000.000	1,5	0,07	3.172,46	13,3	2.073.503.448
12	>5.000.000.000	0,4	0,02	5.943,74	24,9	14.712.222.523
TOTAL		2.137	100,0	23.843	100,0	11.158.531

1/ MILES DE TRANSACCIONES

2/ MILES DE MILLONES \$





5. VARIACIÓN DEL CANJE POR RANGOS DE VALOR

Se presentan a continuación estadísticas correspondientes a la variación del canje al cobro, de acuerdo con sus rangos de valor y volumen, respecto al año anterior:

♦ Variación porcentual en valor

Mes \ Rango	0-500	500-1M	1M-5M	5-10M	10-100M	100-1000M	1000-5000M	>5000M	Variación
Enero	-11,1	-5,1	1,6	5,8	6,5	-6,6	-21,3	-22,1	-9,4
Promedio	-11,1	-5,1	1,6	5,8	6,5	-6,6	-21,3	-22,1	-9,4

♦ Variación porcentual en volumen

Mes \ Rango	0-500	500-1M	1M-5M	5-10M	10-100M	100-1000M	1000-5000M	>5000M	Variación
Enero	-16,5	-5,7	0,4	5,9	7,0	-2,6	-19,7	-20,2	-5,4
Promedio	-16,5	-5,7	0,4	5,9	7,0	-2,6	-19,7	-20,2	-5,4

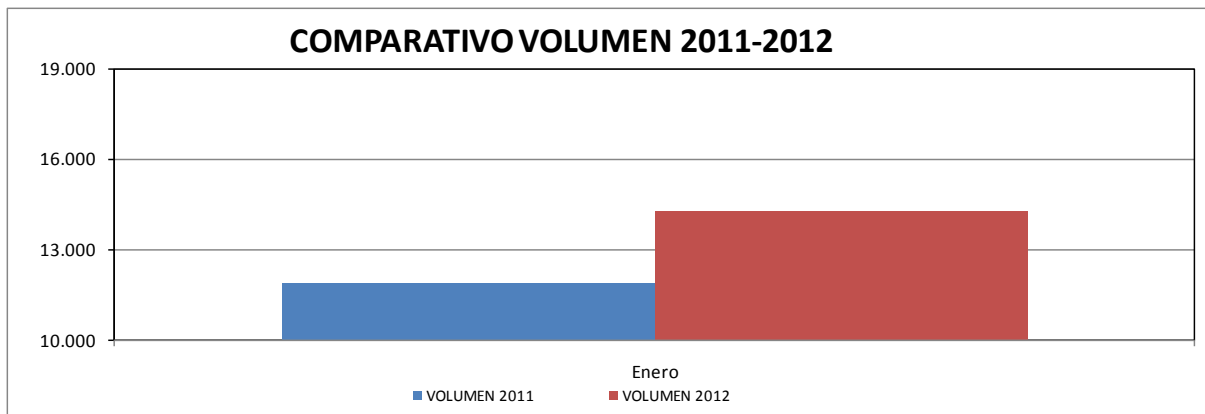
6. CHEQUES IDENTIFICADOS CON SIETES¹

El siguiente cuadro y la siguiente gráfica muestran la comparación en volumen y valor de cheques identificados en el campo a cargo con sietes durante el mes de enero del año 2012 con respecto al año inmediatamente anterior.

VARIACIÓN CHEQUES CON SIETES						
MES \ AÑO	2011		2012		VARIACIÓN	
	VOLUMEN	VALOR *	VOLUMEN	VALOR *	VOLUMEN	PORCENTUAL
Enero	11.886	755.145	14.273	891.323	2.387	20,1

*Valor expresado en millones de pesos

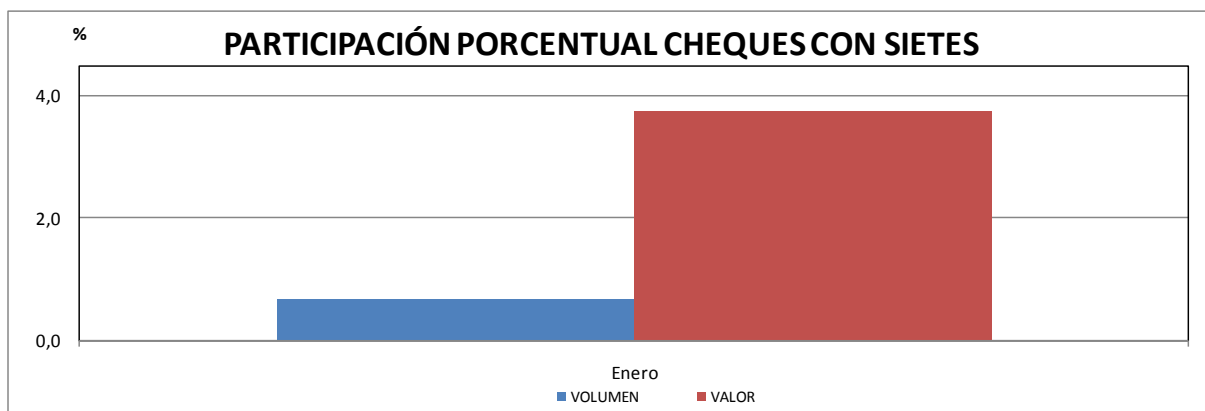
¹ Corresponde a cheques de gerencia.



El siguiente cuadro y la siguiente gráfica reflejan la participación en volumen y valor de los cheques identificados en el campo a cargo con sietes dentro del total del canje enviado al cobro durante el mes de enero del año 2012. Para este período los cheques de gerencia representan el 0,7% del total de registros enviados al sistema CEDEC:

PARTICIPACIÓN CHEQUES CON SIETES						
MES	CHEQUES CON SIETES		TOTAL CANJE		PARTICIPACIÓN	
	VOLUMEN	VALOR *	VOLUMEN	VALOR *	VOLUMEN	VALOR
Enero	14.273	891.323	2.136.749	23.842.980	0,7	3,7

*Valor expresado en millones de pesos





7. CAUSALES DE DEVOLUCIÓN

El siguiente cuadro presenta los porcentajes de causales de devolución sobre el total de las devoluciones efectuadas durante el mes de enero de 2012, destacándose la causal 02 “Fondos insuficientes” como la de mayor participación con un 54,68%; no se efectuaron devoluciones por causales inexistentes:

Código	Causal devolución	%
2	Fondos Insuficientes	54,68%
18	Falta continuidad endosos	8,83%
12	Firma no registrada	5,55%
4	Librado en chequera ajena	3,55%
23	Falta sello de canje	3,14%
33	Certificar que: Consignación del cheque en cuenta del primer beneficiario	2,86%
24	Mal remitido: no es a nuestro cargo	2,38%
16	Falta sello ante firma registrada	1,86%
21	Instrumento enmendado	1,82%
8	Hay orden de no pagarlo	1,64%
22	Falta cantidad en letras y/o números	1,34%
26	Certificar que: Abono de cheque fiscal en cuenta de la Entidad pública beneficiaria	1,27%
14	Faltan firmas de...	1,26%
7	Saldo Embargado	1,07%
9	Presentación del cheque seis (6) meses después de librado	1,04%
6	Cuenta saldada	1,04%
25	Preséntese en nuestra oficina de giros	0,96%
1	Carencia absoluta de fondos	0,88%
34	Certificar que: Abono en cuenta	0,80%
19	Identificación insuficiente del tenedor	0,62%
27	Valor inconsistente entre el registro y el cheque	0,61%
17	Falta endoso	0,61%
31	Mal remitido – Código de ruta errado o de otra plaza (24d)	0,47%
13	Firma no concordante con la registrada	0,39%
15	Falta protector registrado	0,30%
29	Mal remitido – Cuenta errada (24b)	0,25%
5	Cuenta cancelada	0,25%
30	Mal remitido – Número de cheque errado (24c)	0,19%
28	Mal remitido – Registro electrónico sin documento físico (24a)	0,15%
11	Instrumento aparentemente falsificado	0,13%
20	Tenedor distinto al beneficiario	0,03%
3	Pagado parcialmente	0,00%
32	Mal remitido – Código de transito errado o de otro banco (24e)	0,00%
0	No existe	0,00%
10	Quiebra, liquidación o concurso del girador	0,00%



◆ **Fondos Insuficientes**

El siguiente cuadro y la siguiente gráfica comparan la variación en volumen de cheques presentada por la causal de devolución “fondos insuficientes” hasta el mes de enero de los años 2011 y 2012:

FONDOS INSUFICIENTES (CAUSAL 02)						
MES \ AÑO	2011		2012		VARIACION	
	VOLUMEN	PORCENTAJE*	VOLUMEN	PORCENTAJE*	VOLUMEN	PORCENTUAL
Enero	72.413	59,1	63.759	54,7	-8.654	-12,0

*PORCENTAJE DE PARTICIPACION DENTRO DEL TOTAL DE DEVOLUCIONES.

