



BANCO DE LA REPÚBLICA

---

CEDEC

# Informe Mensual

## ESTADÍSTICO – ENERO 2011

Bogotá D.C., Colombia



## TABLA DE CONTENIDO

I.	COMPENSACIÓN A NIVEL NACIONAL.....	3
II.	COMPENSACIÓN ELECTRÓNICA .....	5
1.	COMPORTAMIENTO DEL CANJE ENVIADO AL COBRO.....	5
2.	COMPORTAMIENTO DEL CANJE ENVIADO EN DEVOLUCIÓN .....	7
3.	VALORES MÁXIMOS, MÍNIMOS Y PROMEDIO DEL CANJE AL COBRO Y EN DEVOLUCIÓN .....	10
4.	VALOR DE LOS CHEQUES COMPENSADOS.....	13
5.	VARIACIÓN DEL CANJE POR RANGOS DE VALOR .....	14
6.	CHEQUES IDENTIFICADOS CON SIETES.....	14
7.	CAUSALES DE DEVOLUCIÓN .....	16



**I. COMPENSACIÓN A NIVEL NACIONAL**

A continuación se presenta en forma detallada por ciudad, los valores y cantidad de documentos presentados en la primera y segunda sesión de compensación para el mes de enero de 2011.

TITULOS VALORES COMPENSADOS A NIVEL NACIONAL ENERO DE 2011									
CIUDAD		PRIMERA SESIÓN				SEGUNDA SESIÓN			
		CANTIDAD	%	VALOR	%	CANTIDAD	%	VALOR	%
BOGOTÁ	(1)	1.073.314	42,32%	14.488.567	50,45%	73.171	54,69%	355.907	49,79%
MEDELLIN	(1)	449.528	17,73%	5.785.257	20,14%	16.259	12,15%	130.469	18,25%
CALI	(1)	340.349	13,42%	2.547.983	8,87%	15.991	11,95%	63.821	8,93%
BARRANQUILLA	(1)	151.945	5,99%	1.377.877	4,80%	8.531	6,38%	42.232	5,91%
BUCARAMANGA	(1)	89.295	3,52%	928.230	3,23%	3.204	2,39%	28.981	4,05%
CARTAGENA	(1)	83.821	3,31%	552.610	1,92%	3.265	2,44%	16.928	2,37%
PEREIRA	(1)	43.533	1,72%	363.708	1,27%	1.497	1,12%	7.907	1,11%
MANIZALES	(1)	25.905	1,02%	271.080	0,94%	650	0,49%	4.648	0,65%
SANTA MARTA	(3)	24.192	0,95%	129.929	0,45%	868	0,65%	4.091	0,57%
CUCUTA	(2)	23.614	0,93%	164.962	0,57%	1.146	0,86%	5.626	0,79%
IBAGUE	(2)	18.923	0,75%	174.010	0,61%	1.020	0,76%	6.556	0,92%
VILLAVICENCIO	(2)	18.225	0,72%	321.279	1,12%	1.355	1,01%	8.228	1,15%
BUENAVENTURA	(3)	14.805	0,58%	50.225	0,17%	475	0,36%	1.894	0,26%
NEIVA	(2)	14.759	0,58%	174.270	0,61%	626	0,47%	3.369	0,47%
ARMENIA	(3)	14.655	0,58%	107.889	0,38%	405	0,30%	1.594	0,22%
MONTERIA	(2)	13.508	0,53%	131.534	0,46%	609	0,46%	4.051	0,57%
PASTO	(3)	12.238	0,48%	124.369	0,43%	385	0,29%	1.613	0,23%
VALLEDUPAR	(3)	9.295	0,37%	80.913	0,28%	406	0,30%	2.302	0,32%
SINCELEJO	(2)	8.618	0,34%	54.903	0,19%	262	0,20%	1.823	0,25%
TULUÁ	(3)	8.375	0,33%	49.047	0,17%	206	0,15%	652	0,09%
APARTADÓ	(3)	8.328	0,33%	11.734	0,04%	420	0,31%	915	0,13%
POPAYAN	(3)	8.109	0,32%	75.359	0,26%	266	0,20%	2.787	0,39%
TUNJA	(3)	7.364	0,29%	135.896	0,47%	272	0,20%	4.994	0,70%
BUGA	(3)	7.297	0,29%	26.625	0,09%	189	0,14%	494	0,07%
DUITAMA	(3)	6.490	0,26%	37.707	0,13%	268	0,20%	973	0,14%
BARRANCABERMEJA	(3)	6.424	0,25%	59.074	0,21%	178	0,13%	1.113	0,16%
SAN ANDRES	(3)	6.143	0,24%	39.389	0,14%	129	0,10%	543	0,08%
FLORENCIA	(3)	5.502	0,22%	43.233	0,15%	212	0,16%	939	0,13%
YOPAL	(3)	4.018	0,16%	79.807	0,28%	205	0,15%	1.651	0,23%
SOGAMOSO	(3)	3.226	0,13%	27.618	0,10%	102	0,08%	662	0,09%
GIRARDOT	(3)	3.011	0,12%	20.167	0,07%	148	0,11%	1.328	0,19%
IPIALES	(3)	2.711	0,11%	14.664	0,05%	86	0,06%	241	0,03%
RIOHACHA	(2)	2.319	0,09%	35.708	0,12%	60	0,04%	218	0,03%
ESPINAL	(3)	2.190	0,09%	17.430	0,06%	44	0,03%	241	0,03%
CARTAGO	(3)	2.117	0,08%	18.955	0,07%	110	0,08%	879	0,12%
FUNDACIÓN	(3)	1.616	0,06%	2.388	0,01%	124	0,09%	174	0,02%
LA DORADA	(3)	1.601	0,06%	11.227	0,04%	41	0,03%	276	0,04%
SAN GIL	(3)	1.517	0,06%	10.543	0,04%	35	0,03%	228	0,03%
CAUCASIA	(3)	1.498	0,06%	13.502	0,05%	56	0,04%	319	0,04%

Valores en millones de pesos  
 1. Compensación CEDEC  
 2. Compensación Camara CUD  
 3. Compensación Bancos Delegados



TÍTULOS VALORES COMPENSADOS A NIVEL NACIONAL ENERO DE 2011									
CIUDAD		PRIMERA SESIÓN				SEGUNDA SESIÓN			
		CANTIDAD	%	VALOR	%	CANTIDAD	%	VALOR	%
ARAUCA	(3)	1.298	0.05%	34.037	0.12%	25	0.02%	106	0.01%
ACACIAS	(3)	1.050	0.04%	19.876	0.07%	45	0.03%	226	0.03%
QUIBDO	(2)	989	0.04%	10.898	0.04%	24	0.02%	96	0.01%
CHIQUEQUIRÁ	(3)	975	0.04%	6.987	0.02%	55	0.04%	142	0.02%
OCAÑA	(3)	941	0.04%	5.717	0.02%	23	0.02%	130	0.02%
PITALITO	(3)	940	0.04%	7.729	0.03%	30	0.02%	192	0.03%
AGUACHICA	(3)	815	0.03%	6.365	0.02%	18	0.01%	73	0.01%
GRANADA	(3)	777	0.03%	7.542	0.03%	35	0.03%	432	0.06%
SOCORRO	(3)	766	0.03%	9.436	0.03%	12	0.01%	139	0.02%
PUERTO BOYACA	(3)	728	0.03%	5.077	0.02%	23	0.02%	79	0.01%
LETICIA	(2)	702	0.03%	4.082	0.01%	15	0.01%	137	0.02%
PAIPA	(3)	615	0.02%	2.978	0.01%	10	0.01%	29	0.00%
GARZON	(3)	582	0.02%	6.147	0.02%	17	0.01%	45	0.01%
TURBO	(3)	577	0.02%	3.405	0.01%	47	0.04%	140	0.02%
PAMPLONA	(3)	512	0.02%	2.358	0.01%	12	0.01%	57	0.01%
MELGAR	(3)	487	0.02%	2.500	0.01%	18	0.01%	35	0.00%
PUERTO BERRIO	(3)	405	0.02%	2.372	0.01%	23	0.02%	69	0.01%
MAGANGUÉ	(3)	397	0.02%	4.980	0.02%	29	0.02%	724	0.10%
ZARZAL	(3)	372	0.01%	6.933	0.02%	6	0.00%	15	0.00%
MARIQUITA	(3)	352	0.01%	2.100	0.01%	14	0.01%	49	0.01%
BARBOSA	(3)	324	0.01%	1.783	0.01%	9	0.01%	43	0.01%
LORICA	(3)	309	0.01%	3.014	0.01%	17	0.01%	137	0.02%
RIOSUCIO	(3)	241	0.01%	918	0.00%	3	0.00%	10	0.00%
SEVILLA	(3)	209	0.01%	1.180	0.00%	4	0.00%	17	0.00%
TUQUERRES	(3)	202	0.01%	718	0.00%	11	0.01%	47	0.01%
<b>TOTAL</b>		<b>2.535.943</b>	<b>100%</b>	<b>28.718.798</b>	<b>100%</b>	<b>133.801</b>	<b>100%</b>	<b>714.835</b>	<b>100%</b>

Valores en millones de pesos

1. Compensación CEDEC
2. Compensación Camara CUD
3. Compensación Bancos Delegados

MES	PRIMERA SESIÓN				SEGUNDA SESIÓN			
	CANTIDAD	%	VALOR	%	CANTIDAD	%	VALOR	%
ENERO	2.535.943	100,00%	28.718.798	100,00%	133.801	100,00%	714.835	100,00%
<b>TOTAL</b>	<b>2.535.943</b>	<b>100,00%</b>	<b>28.718.798</b>	<b>100,00%</b>	<b>133.801</b>	<b>100,00%</b>	<b>714.835</b>	<b>100,00%</b>
<b>PROMEDIO MENSUAL</b>	<b>2.535.943</b>		<b>28.718.798</b>		<b>133.801</b>		<b>714.835</b>	

valores en millones de pesos



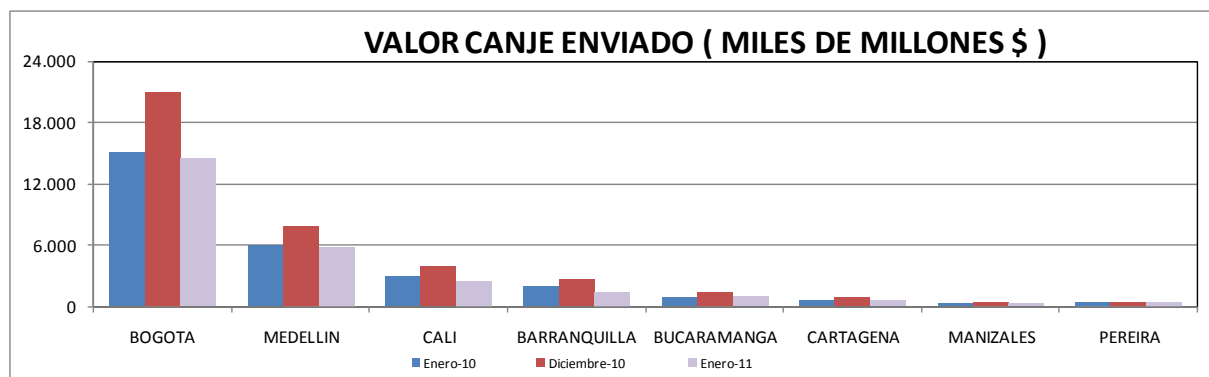
## II. COMPENSACIÓN ELECTRÓNICA

### 1. COMPORTAMIENTO DEL CANJE ENVIADO AL COBRO

#### ◆ Valor del Canje Enviado al Cobro

Se presentan a continuación estadísticas comparativas del valor de los cheques enviados al cobro durante el mes de enero de 2011, el mes inmediatamente anterior e igual mes del año 2010. La participación de Bogotá subió a un 55,05% desde el 54,68% del mes anterior y la de Medellín al 21,98% desde el 20,42%.

VALOR DEL CANJE ENVIADO (MILES DE MILLONES\$)							
CIUDAD	PERIODO ENERO (2010)	DICIEMBRE (2010)	ENERO (2011)	DIF. (ENE 11-ENE 10)		DIF. (ENE 11 - DIC 10)	
				EN VALOR	PORCENTUAL	EN VALOR	PORCENTUAL
BOGOTA	14.985	20.977	14.489	-496	-3,3	-6.488	-30,9
MEDELLIN	5.863	7.835	5.785	-77	-1,3	-2.050	-26,2
CALI	2.858	3.861	2.548	-310	-10,9	-1.313	-34,0
BARRANQUILLA	1.868	2.674	1.378	-490	-26,2	-1.296	-48,5
BUCARAMANGA	887	1.337	928	41	4,6	-409	-30,6
CARTAGENA	544	795	553	9	1,6	-242	-30,5
MANIZALES	256	432	271	16	6,1	-161	-37,2
PEREIRA	370	445	364	-6	-1,6	-81	-18,3
<b>TOTAL</b>	<b>27.631</b>	<b>38.357</b>	<b>26.315</b>	<b>-1.315</b>	<b>-4,8</b>	<b>-12.042</b>	<b>-31,4</b>

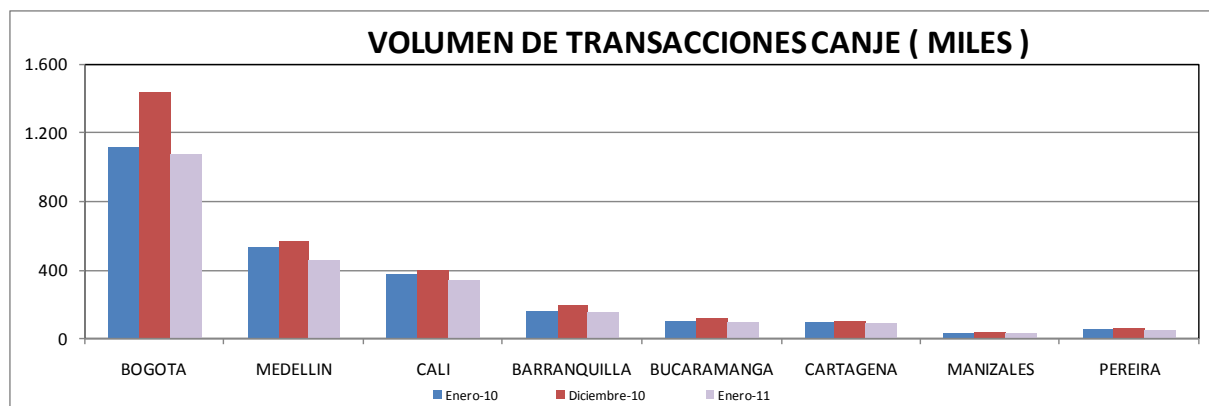




◆ **Volumen del Canje Enviado al Cobro**

Los siguientes cuadro y gráfica registran el número de cheques enviados al cobro al CEDEC durante los períodos analizados. Se destacan las sucursales de Bogotá y Medellín que tienen un porcentaje de participación del 47,54% y 19,91% respectivamente. Se presentó una disminución en el volumen total con respecto al mes anterior del 21,4%, y con respecto a igual mes del año pasado del 7,1%:

VOLUMEN DE TRANSACCIONES POR CIUDAD (MILES)							
CIUDAD \ PERIODO	ENERO (2010)	DICIEMBRE (2010)	ENERO (2011)	DIF. (ENE 11-ENE 10)		DIF. (ENE 11 - DIC 10)	
				EN VOLUMEN	PORCENTUAL	EN VOLUMEN	PORCENTUAL
BOGOTA	1.114	1.435	1.073	-41	-3,7	-362	-25,2
MEDELLIN	528	559	450	-78	-14,9	-109	-19,5
CALI	369	398	340	-28	-7,7	-57	-14,4
BARRANQUILLA	160	186	152	-8	-5,0	-34	-18,4
BUCARAMANGA	95	113	89	-6	-6,2	-23	-20,6
CARTAGENA	87	97	84	-3	-3,6	-13	-13,5
MANIZALES	28	33	26	-2	-8,4	-6,9	-21,0
PEREIRA	49	54	44	-5	-10,8	-10,7	-19,7
<b>TOTAL</b>	<b>2.430</b>	<b>2.874</b>	<b>2.258</b>	<b>-172</b>	<b>-7,1</b>	<b>-616</b>	<b>-21,4</b>



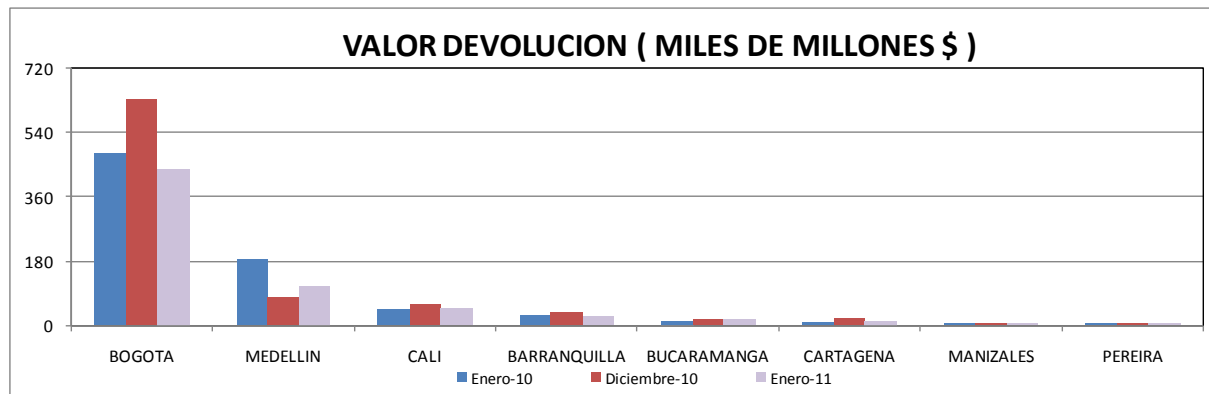


## 2. COMPORTAMIENTO DEL CANJE ENVIADO EN DEVOLUCIÓN

### ◆ Valor de la Devolución Enviada al Cobro

Se presentan a continuación estadísticas comparativas del valor de los cheques enviados en devolución durante el mes de enero de 2011, durante el mes anterior y durante igual mes del año 2010:

VALOR DEVOLUCION ENVIADA (MILES DE MILLONES \$)							
CIUDAD	PERIODO ENERO (2010)	DICIEMBRE (2010)	ENERO (2011)	DIF. (ENE 11-ENE 10)		DIF. (ENE 11 - DIC 10)	
				EN VALOR	PORCENTUAL	EN VALOR	PORCENTUAL
BOGOTA	480	633	437	-43	-8,9	-195	-30,8
MEDELLIN	183	78	109	-74	-40,7	31	39,1
CALI	44	59	46	2	5,3	-13	-21,9
BARRANQUILLA	26	36	24	-2	-7,9	-12	-32,9
BUCARAMANGA	13	17	16	3	23,1	-1	-4,2
CARTAGENA	11	20	11	0	3,5	-10	-46,6
MANIZALES	4,0	4,6	3,6	0	-11,3	-1	-22,0
PEREIRA	4,6	4,1	3,9	-1	-16,5	0	-5,4
<b>TOTAL</b>	<b>766</b>	<b>852</b>	<b>651</b>	<b>-115</b>	<b>-15,0</b>	<b>-201</b>	<b>-23,6</b>

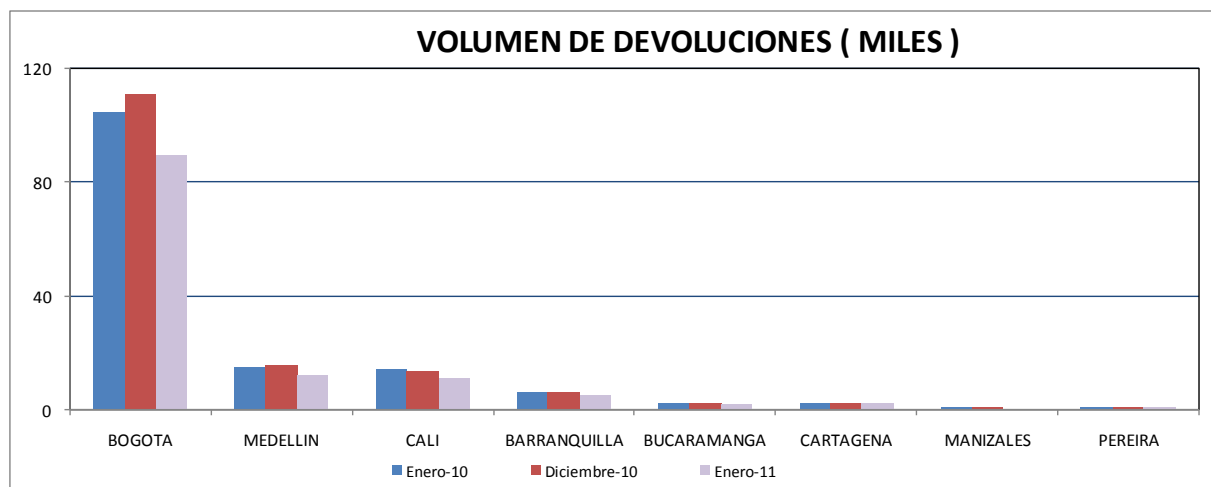




◆ **Volumen del Canje Enviado en Devolución**

Los siguientes cuadro y gráfica registran el número de cheques enviados en devolución al CEDEC durante el período analizado; la variación es negativa respecto al mismo mes del año anterior y respecto al mes anterior:

VOLUMEN DE TRANSACCIONES (MILES)								
CIUDAD	PERIODO	ENERO (2010)	DICIEMBRE (2010)	ENERO (2011)	DIF. (ENE 11-ENE 10)		DIF. (ENE 11 - DIC 10)	
					EN VOLUMEN	PORCENTUAL	EN VOLUMEN	PORCENTUAL
BOGOTA		105	111	89	-15,4	-14,7	-21,9	-19,7
MEDELLIN		15	16	12	-2,9	-19,5	-3,6	-22,9
CALI		14	13	11	-3,1	-21,8	-2,4	-17,5
BARRANQUILLA		6	6	5	-1,0	-15,9	-1,2	-18,8
BUCARAMANGA		2	2	2	-0,5	-20,7	-0,4	-18,4
CARTAGENA		2	2	2	-0,1	-4,3	-0,3	-13,7
MANIZALES		0,6	0,5	0,4	-0,2	-28,6	-0,08	-15,3
PEREIRA		0,9	0,8	0,7	-0,2	-22,0	-0,18	-20,8
<b>TOTAL</b>		<b>146</b>	<b>153</b>	<b>123</b>	<b>-23,3</b>	<b>-16,0</b>	<b>-30</b>	<b>-19,6</b>







◆ **Porcentaje de Devolución**

El siguiente cuadro registra el valor y número de los cheques devueltos durante los meses de diciembre de 2010 y enero de 2011, como porcentaje del respectivo canje enviado al cobro:

PORCENTAJE DE DEVOLUCION - DICIEMBRE 2010 - ENERO 2011 / VALOR						
SUCURSAL	DICIEMBRE (2010)		ENERO (2011)		PORCENTAJE	
	CANJE	DEVOLUCION	CANJE	DEVOLUCION	%DEV/Dic 10	%DEV/Ene 11
BOGOTA	20.977	633	14.489	437	3,0	3,0
MEDELLIN	7.835	78	5.785	109	1,0	1,9
CALI	3.861	59	2.548	46	1,5	1,8
BARRANQUILLA	2.674	36	1.378	24	1,4	1,8
BUCARAMANGA	1.337	17	928	16	1,3	1,7
CARTAGENA	795	20	553	11	2,6	2,0
MANIZALES	432	5	271	4	1,1	1,3
PEREIRA	445	4	364	4	0,9	1,1
<b>TOTAL</b>	<b>38.357</b>	<b>852</b>	<b>26.315</b>	<b>651</b>	<b>2,2</b>	<b>2,5</b>

MILES DE MILLONES DE PESOS

PORCENTAJE DE DEVOLUCION - DICIEMBRE 2010 - ENERO 2011 / VOLUMEN						
SUCURSAL	DICIEMBRE (2010)		ENERO (2011)		PORCENTAJE	
	CANJE	DEVOLUCION	CANJE	DEVOLUCION	%DEV/Dic 10	%DEV/Ene 11
BOGOTA	1.435	111	1.073	89	7,8	8,3
MEDELLIN	559	16	450	12	2,8	2,7
CALI	398	13	340	11	3,4	3,3
BARRANQUILLA	186	6	152	5	3,4	3,3
BUCARAMANGA	113	2	89	2	2,0	2,0
CARTAGENA	97	2	84	2	2,4	2,4
MANIZALES	33	0	26	0	1,5	1,6
PEREIRA	54	1	44	1	1,6	1,5
<b>TOTAL</b>	<b>2.874</b>	<b>153</b>	<b>2.258</b>	<b>123</b>	<b>5,3</b>	<b>5,4</b>

MILES DE TRANSACCIONES

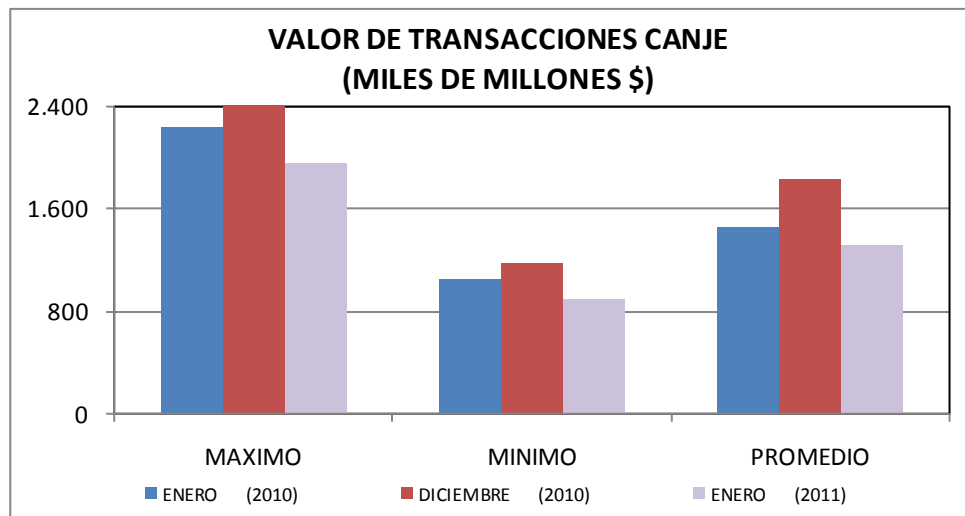


### 3. VALORES MÁXIMOS, MÍNIMOS Y PROMEDIO DEL CANJE AL COBRO Y EN DEVOLUCIÓN

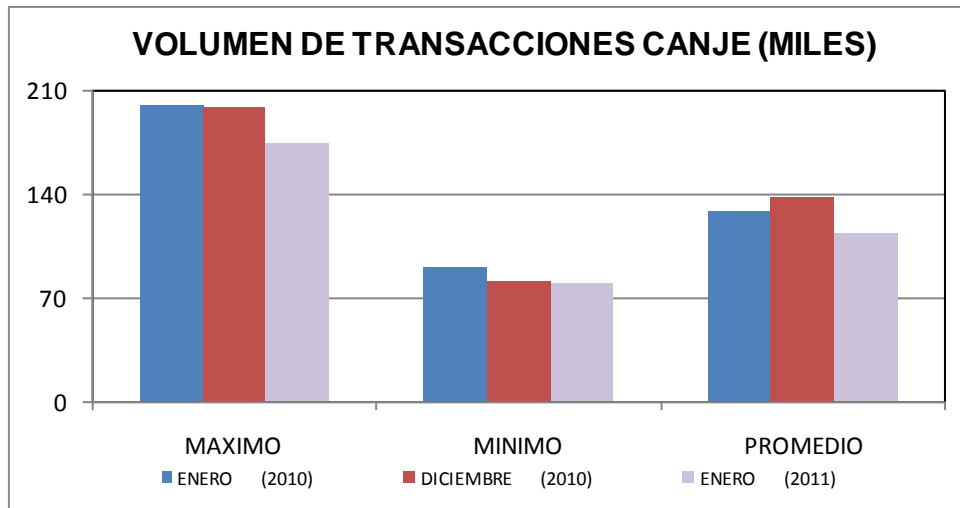
Los siguientes cuadros y gráficas registran los valores máximos, mínimos y promedio de valor y volumen del canje al cobro y en devolución del mes de enero de 2011, comparados con el mismo mes del año pasado y con el mes inmediatamente anterior.

#### ◆ Canje al Cobro

VALOR DE TRANSACCIONES CANJE (MILES DE MILLONES \$)							
MES	ENERO (2010)	DICIEMBRE (2010)	ENERO (2011)	DIF. (ENE 11-ENE 10)		DIF. (ENE 11 - DIC 10)	
				EN VALOR	PORCENTUAL	EN VALOR	PORCENTUAL
MAXIMO	2.233	2.400	1.944	-289	-12,9	-456	-19,0
MINIMO	1.045	1.175	887	-157	-15,1	-287	-24,5
PROMEDIO	1.454	1.827	1.316	-138	-9,5	-511	-28,0

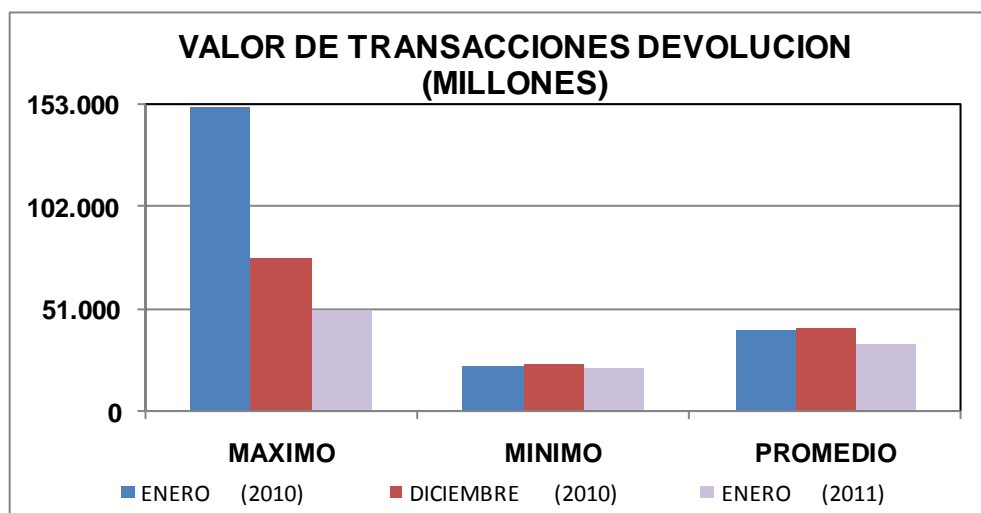


VOLUMEN DE TRANSACCIONES CANJE (MILES)							
MES	ENERO (2010)	DICIEMBRE (2010)	ENERO (2011)	DIF. (ENE 11-ENE 10)		DIF. (ENE 11 - DIC 10)	
				EN VOLUMEN	PORCENTUAL	EN VOLUMEN	PORCENTUAL
MAXIMO	200	198	173	-27	-13,3	-25	-12,7
MINIMO	90	81	80	-10	-11,3	-1	-1,7
PROMEDIO	128	137	113	-15	-11,7	-24	-17,5



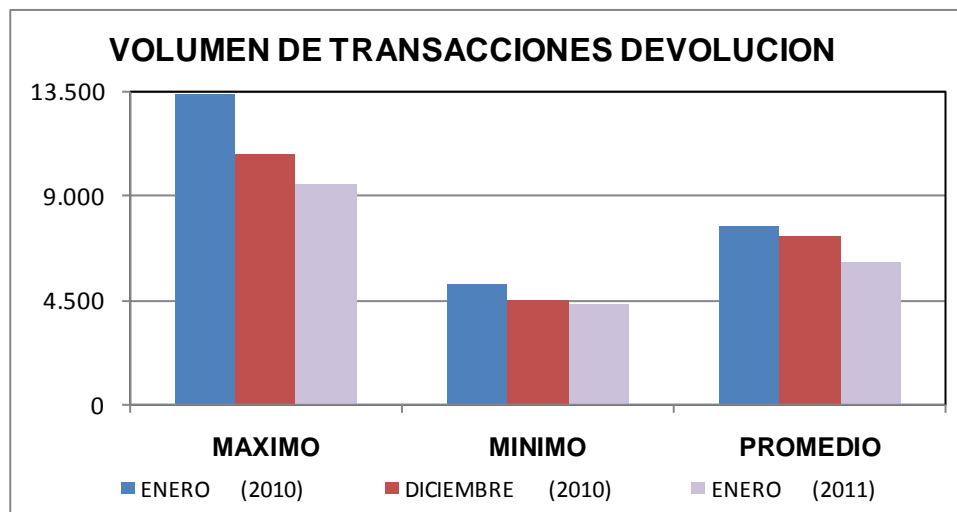
◆ **Canje en Devolución**

VALOR DE TRANSACCIONES DEVOLUCION (MILLONES)							
MES	ENERO (2010)	DICIEMBRE (2010)	ENERO (2011)	DIF. (ENE 11-ENE 10)		DIF. (ENE 11 - DIC 10)	
				EN VALOR	PORCENTUAL	EN VALOR	PORCENTUAL
MAXIMO	151.212	75.680	49.642	-101.570	-67,2	-26.038	-34,4
MINIMO	22.141	23.345	20.833	-1.308	-5,9	-2.511	-10,8
PROMEDIO	40.290	40.619	32.545	-7.745	-19,2	-8.075	-19,9





VOLUMEN DE TRANSACCIONES DEVOLUCION							
MES	ENERO (2010)	DICIEMBRE (2010)	ENERO (2011)	DIF. (ENE 11-ENE 10)		DIF. (ENE 11 - DIC 10)	
				EN VOLUMEN	PORCENTUAL	EN VOLUMEN	PORCENTUAL
MAXIMO	13.323	10.789	9.481	-3.842	-28,8	-1.308	-12,1
MINIMO	5.190	4.506	4.354	-836	-16,1	-152	-3,4
PROMEDIO	7.676	7.272	6.128	-1.548	-20,2	-1.144	-15,7





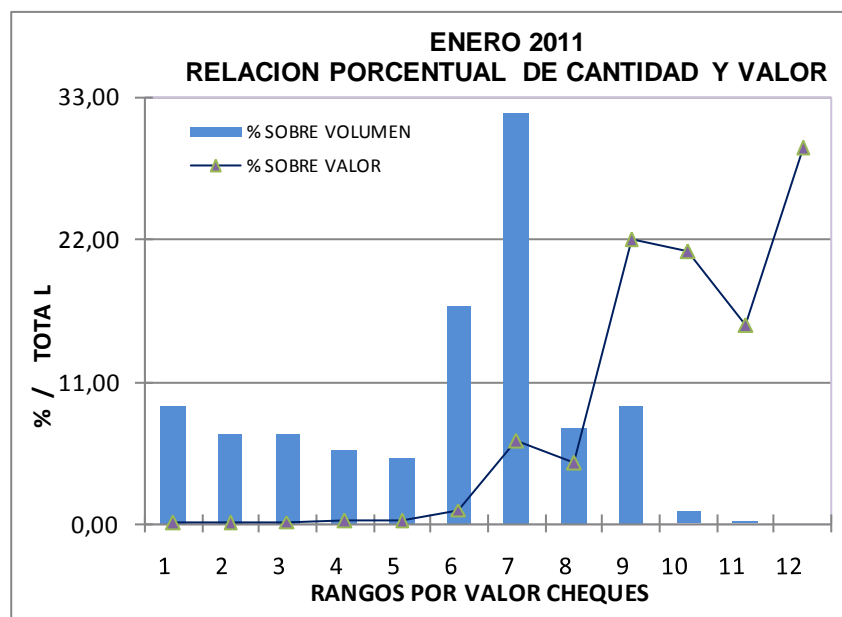
#### 4. VALOR DE LOS CHEQUES COMPENSADOS

Se presentan a continuación las estadísticas correspondientes a la distribución del número y valor de los cheques compensados en enero de 2011, de acuerdo con los diferentes rangos de sus valores individuales. Es notoria la participación dentro del volumen total de cheques de aquellos documentos cuyo valor se ubica en el rango de \$1 a \$5 millones de pesos, que representan más de la cuarta parte del total, mientras que la mayor participación en valor se presenta para los cheques con valores superiores a los \$5.000 millones de pesos, con un 29% sobre el total:

VALOR DE LOS CHEQUES COMPENSADOS						
RANGO	N° CHEQUES <sup>1/</sup>	% SOBRE TOTAL DE CHEQUES	VALOR <sup>2/</sup>	% SOBRE VALOR TOTAL	VR PROMEDIO POR CHEQUE	
1	0-100.000	206,1	9,13	9,11	0,0	44.181
2	100.000-200.000	155,4	6,88	23,77	0,1	152.901
3	200.000-300.000	155,9	6,91	39,42	0,1	252.766
4	300.000-400.000	128,7	5,70	45,31	0,2	351.939
5	400.000-500.000	116,2	5,15	53,02	0,2	456.208
6	500.000-1.000.000	379,0	16,79	280,19	1,1	739.247
7	1.000.000-5.000.000	718,9	31,84	1.681,77	6,4	2.339.509
8	5.000.000-10.000.000	168,3	7,46	1.218,31	4,6	7.238.289
9	10.000.000-100.000.000	205,3	9,09	5.762,69	21,9	28.073.276
10	100.000.000-1.000.000.000	21,4	0,95	5.541,24	21,1	259.251.565
11	1.000.000.000-5.000.000.000	1,9	0,08	4.031,22	15,3	2.115.015.025
12	>5.000.000.000	0,5	0,02	7.629,28	29,0	15.077.628.478
<b>TOTAL</b>		<b>2.258</b>	<b>100,0</b>	<b>26.315</b>	<b>100,0</b>	<b>11.655.857</b>

1/ MILES DE TRANSACCIONES

2/ MILES DE MILLONES \$





## 5. VARIACIÓN DEL CANJE POR RANGOS DE VALOR

Se presentan a continuación estadísticas correspondientes a la variación del canje al cobro, de acuerdo con sus rangos de valor y volumen, respecto al año anterior:

### ♦ Variación porcentual en valor

Mes \ Rango	0-500	500-1M	1M-5M	5-10M	10-100M	100-1000M	1000-5000M	>5000M	Variación
Enero	-12,6	-5,1	0,1	1,9	4,3	-3,4	-16,7	-6,5	-4,8
Promedio	-12,6	-5,1	0,1	1,9	4,3	-3,4	-16,7	-6,5	-4,8

### ♦ Variación porcentual en volumen

Mes \ Rango	0-500	500-1M	1M-5M	5-10M	10-100M	100-1000M	1000-5000M	>5000M	Variación
Enero	-17,0	-5,3	-0,7	1,8	3,7	0,1	-17,1	-7,7	-7,1
Promedio	-17,0	-5,3	-0,7	1,8	3,7	0,1	-17,1	-7,7	-7,1

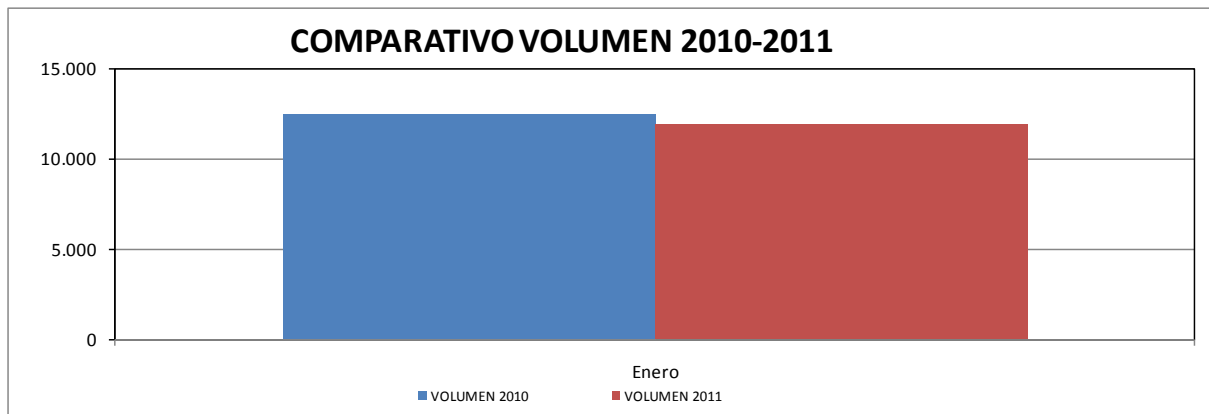
## 6. CHEQUES IDENTIFICADOS CON SIETES<sup>1</sup>

Los siguientes cuadro y gráfica muestran la comparación en volumen y valor de cheques identificados en el campo a cargo con sietes durante el mes de enero del año 2011 con respecto al año inmediatamente anterior. Para el período analizado estos cheques representan el 0,5% del total de registros enviados al sistema CEDEC:

VARIACIÓN CHEQUES CON SIETES						
MES \ AÑO	2010		2011		VARIACION	
	VOLUMEN	VALOR *	VOLUMEN	VALOR *	VOLUMEN PORCENTUAL	
Enero	12.470	1.220.682	11.886	755.145	-584	-4,7

\*Valor expresado en millones de pesos

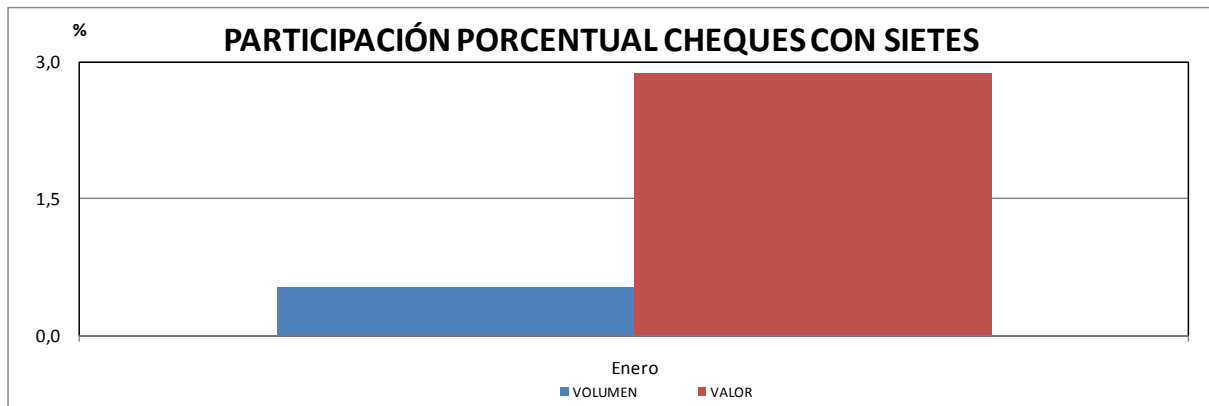
<sup>1</sup> Corresponde a cheques de gerencia.



Los siguientes cuadro y gráfica reflejan la participación en volumen y valor de los cheques identificados en el campo a cargo con sietes dentro del total del canje enviado al cobro durante el mes de enero del año 2011.

PARTICIPACIÓN CHEQUES CON SIETES						
MES	CHEQUES CON SIETES		TOTAL CANJE		PARTICIPACION	
	VOLUMEN	VALOR *	VOLUMEN	VALOR *	VOLUMEN	VALOR
Enero	11.886	755.145	2.257.690	26.315.312	0,5	2,9

\*Valor expresado en millones de pesos





## 7. CAUSALES DE DEVOLUCIÓN

El siguiente cuadro presenta los porcentajes de causales de devolución sobre el total de las devoluciones efectuadas durante el mes de enero de 2011, destacándose la causal 02 “fondos insuficientes” como la de mayor participación con un 59,08%; no se efectuaron devoluciones por causales inexistentes:

Código	Causal devolución	%
2	Fondos Insuficientes	59,08%
18	Falta continuidad endosos	8,55%
12	Firma no registrada	4,85%
23	Falta sello de canje	3,30%
33	Certificar que: Consignación del cheque en cuenta del primer beneficiario	2,97%
24	Mal remitido: no es a nuestro cargo	2,25%
16	Falta sello ante firma registrada	1,94%
9	Presentación del cheque seis (6) meses después de librado	1,49%
8	Hay orden de no pagarlo	1,47%
26	Certificar que: Abono de cheque fiscal en cuenta de la Entidad pública beneficiaria	1,45%
22	Falta cantidad en letras y/o números	1,36%
14	Faltan firmas de...	1,24%
7	Saldo Embargado	1,08%
21	Instrumento enmendado	1,06%
6	Cuenta saldada	1,04%
34	Certificar que: Abono en cuenta	0,95%
25	Preséntese en nuestra oficina de giros	0,93%
1	Carencia absoluta de fondos	0,90%
17	Falta endoso	0,73%
4	Librado en chequera ajena	0,53%
31	Mal remitido – Código de ruta errado o de otra plaza (24d)	0,40%
29	Mal remitido – Cuenta errada (24b)	0,40%
27	Valor inconsistente entre el registro y el cheque	0,39%
28	Mal remitido – Registro electrónico sin documento físico (24a)	0,29%
5	Cuenta cancelada	0,27%
13	Firma no concordante con la registrada	0,25%
19	Identificación insuficiente del tenedor	0,25%
15	Falta protector registrado	0,19%
30	Mal remitido – Número de cheque errado (24c)	0,18%
11	Instrumento aparentemente falsificado	0,13%
20	Tenedor distinto al beneficiario	0,07%
3	Pagado parcialmente	0,00%
0	No existe	0,00%
32	Mal remitido – Código de transito errado o de otro banco (24e)	0,00%
10	Quiebra, liquidación o concurso del girador	0,00%





◆ **Fondos Insuficientes**

Los siguientes cuadro y gráfica comparan la variación en volumen de cheques presentada por la causal de devolución “fondos insuficientes” hasta el mes de enero de los años 2010 y 2011:

FONDOS INSUFICIENTES						
MES \ AÑO	2010		2011		VARIACION	
	VOLUMEN	PORCENTAJE*	VOLUMEN	PORCENTAJE*	VOLUMEN	PORCENTUAL
Enero	88.205	60,5	72.413	59,1	-15.792	-17,9

\*PORCENTAJE DE PARTICIPACION DENTRO DEL TOTAL DE DEVOLUCIONES.

