



BANCO DE LA REPÚBLICA

CEDEC

Informe Mensual

ESTADÍSTICO – DICIEMBRE 2011

Bogotá D.C., Colombia



TABLA DE CONTENIDO

I.	COMPENSACIÓN A NIVEL NACIONAL.....	3
II.	COMPENSACIÓN ELECTRÓNICA	6
1.	COMPORTAMIENTO DEL CANJE ENVIADO AL COBRO.....	6
2.	COMPORTAMIENTO DEL CANJE ENVIADO EN DEVOLUCIÓN	10
3.	VALORES MÁXIMOS, MÍNIMOS Y PROMEDIO DEL CANJE AL COBRO Y EN DEVOLUCIÓN	15
4.	VALOR DE LOS CHEQUES COMPENSADOS.....	18
5.	VARIACIÓN DEL CANJE POR RANGOS DE VALOR	19
6.	CHEQUES IDENTIFICADOS CON SIETES.....	20
7.	CAUSALES DE DEVOLUCIÓN	22



I. COMPENSACIÓN A NIVEL NACIONAL

A continuación se presenta en forma detallada por ciudad, los valores y cantidad de documentos presentados en la primera y segunda sesión de compensación para el mes de diciembre de 2011.

TITULOS VALORES COMPENSADOS A NIVEL NACIONAL DICIEMBRE DE 2011									
CIUDAD		PRIMERA SESION				SEGUNDA SESION			
		CANTIDAD	%	VALOR	%	CANTIDAD	%	VALOR	%
BOGOTÁ	(1)	1.311.994	45,61%	19.421.126	54,26%	83.074	57,22%	530.765	56,56%
MEDELLIN	(1)	450.255	15,65%	4.930.817	13,77%	17.202	11,85%	113.383	12,08%
CALI	(1)	346.720	12,05%	3.067.499	8,57%	15.198	10,47%	74.342	7,92%
BARRANQUILLA	(1)	174.483	6,07%	1.978.582	5,53%	8.345	5,75%	58.840	6,27%
BUCARAMANGA	(1)	104.770	3,64%	1.263.612	3,53%	3.797	2,62%	30.254	3,22%
CARTAGENA	(1)	84.251	2,93%	751.562	2,10%	3.162	2,18%	24.682	2,63%
PEREIRA	(1)	48.126	1,67%	441.091	1,23%	1.620	1,12%	11.007	1,17%
CUCUTA	(2)	30.615	1,06%	243.102	0,68%	1.168	0,80%	9.088	0,97%
MANIZALES	(1)	27.678	0,96%	308.156	0,86%	772	0,53%	8.560	0,91%
SANTA MARTA	(3)	25.798	0,90%	171.928	0,48%	896	0,62%	4.567	0,49%
IBAGUE	(2)	23.015	0,80%	249.589	0,70%	1.014	0,70%	5.856	0,62%
VILLAVICENCIO	(2)	22.216	0,77%	393.039	1,10%	1.543	1,06%	10.373	1,11%
ARMENIA	(2)	18.039	0,63%	170.000	0,47%	398	0,27%	3.409	0,36%
MONTERIA	(2)	17.602	0,61%	206.161	0,58%	782	0,54%	8.842	0,94%
BUENAVENTURA	(3)	16.791	0,58%	85.380	0,24%	421	0,29%	1.212	0,13%
PASTO	(2)	16.344	0,57%	224.867	0,63%	410	0,28%	2.941	0,31%
NEIVA	(3)	16.332	0,57%	251.331	0,70%	739	0,51%	7.638	0,81%
VALLEDUPAR	(3)	10.878	0,38%	115.161	0,32%	483	0,33%	3.470	0,37%
POPAYAN	(3)	10.321	0,36%	120.167	0,34%	222	0,15%	2.309	0,25%
SINCELEJO	(3)	10.201	0,35%	80.658	0,23%	282	0,19%	3.917	0,42%
TUNJA	(3)	9.538	0,33%	260.795	0,73%	219	0,15%	2.304	0,25%
TULUÁ	(3)	8.733	0,30%	60.794	0,17%	204	0,14%	1.109	0,12%
BARRANCABERMEJA	(3)	8.295	0,29%	97.358	0,27%	235	0,16%	1.509	0,16%
BUGA	(3)	7.322	0,25%	39.879	0,11%	150	0,10%	354	0,04%
APARTADÓ	(3)	7.210	0,25%	17.872	0,05%	405	0,28%	1.336	0,14%
FLORENCIA	(3)	6.519	0,23%	61.228	0,17%	195	0,13%	1.137	0,12%
SAN ANDRES	(3)	6.415	0,22%	38.294	0,11%	95	0,07%	365	0,04%
DUITAMA	(3)	6.089	0,21%	50.160	0,14%	224	0,15%	787	0,08%
YOPAL	(3)	5.833	0,20%	193.808	0,54%	228	0,16%	3.916	0,42%
SOGAMOSO	(3)	3.702	0,13%	37.703	0,11%	128	0,09%	784	0,08%
GIRARDOT	(3)	3.565	0,12%	28.031	0,08%	148	0,10%	833	0,09%
IPIALES	(3)	3.553	0,12%	19.879	0,06%	117	0,08%	966	0,10%
RIOHACHA	(2)	3.434	0,12%	67.939	0,19%	97	0,07%	1.161	0,12%
ESPINAL	(3)	3.035	0,11%	32.480	0,09%	57	0,04%	412	0,04%
CARTAGO	(3)	2.423	0,08%	18.821	0,05%	176	0,12%	607	0,06%
ARAUCA	(3)	2.311	0,08%	89.542	0,25%	41	0,03%	378	0,04%
SAN GIL	(3)	1.945	0,07%	15.125	0,04%	36	0,02%	217	0,02%
FUNDACIÓN	(3)	1.787	0,06%	3.482	0,01%	192	0,13%	150	0,02%

Valores en millones de pesos
 1. Compensación CEDEC
 2. Compensación Cámara CUD
 3. Compensación Bancos Delegados



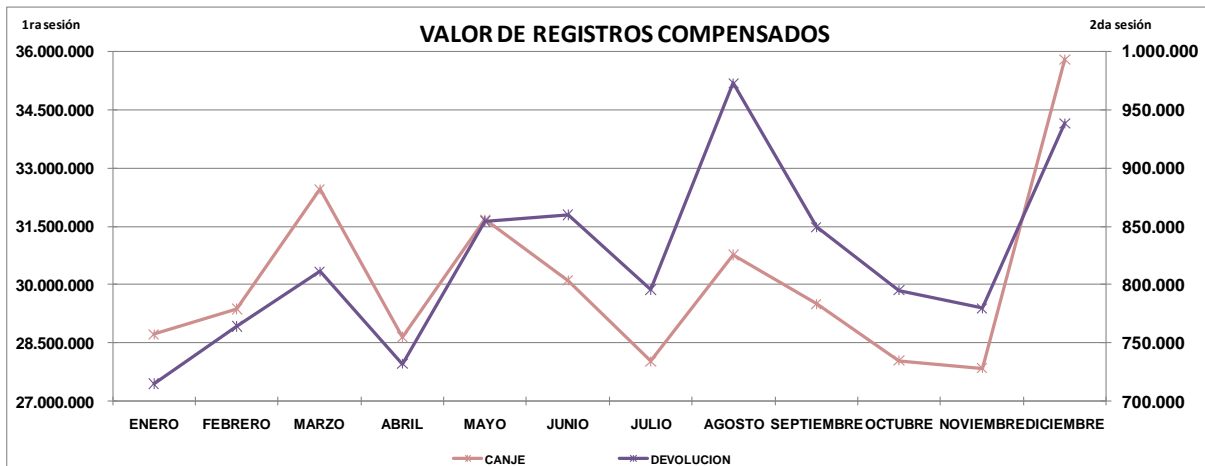
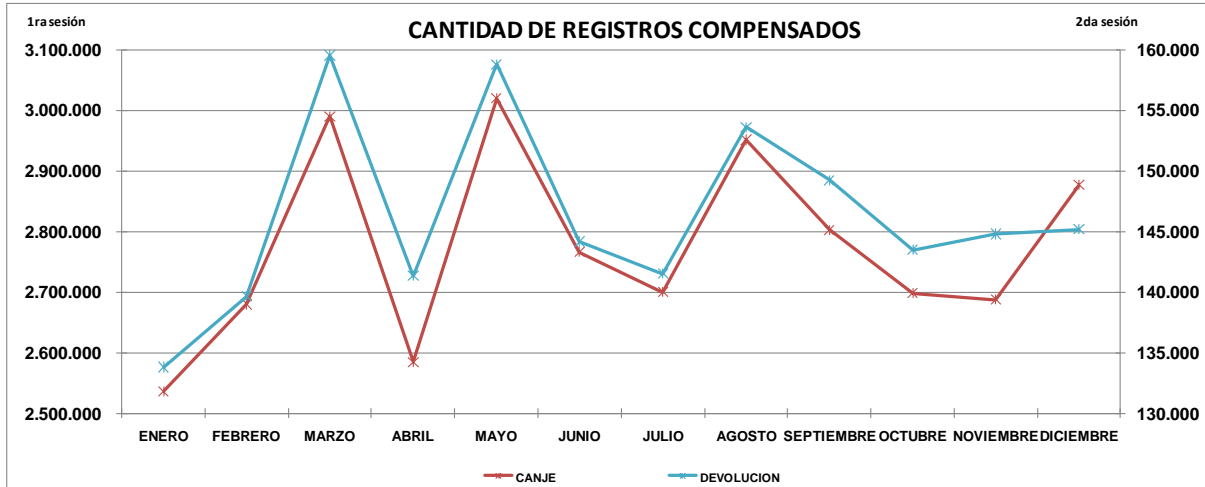
TITULOS VALORES COMPENSADOS A NIVEL NACIONAL DICIEMBRE DE 2011									
CIUDAD	PRIMERA SESIÓN				SEGUNDA SESIÓN				
	CANTIDAD	%	VALOR	%	CANTIDAD	%	VALOR	%	
LA DORADA	(3)	1.772	0.06%	15.125	0.04%	77	0.05%	563	0.06%
CAUCASIA	(3)	1.563	0.05%	14.564	0.04%	38	0.03%	454	0.05%
QUIBDO	(2)	1.322	0.05%	28.870	0.08%	63	0.04%	687	0.07%
CHIQUINQUIRÁ	(3)	1.228	0.04%	10.205	0.03%	54	0.04%	251	0.03%
OCAÑA	(3)	1.125	0.04%	10.778	0.03%	44	0.03%	156	0.02%
PITALITO	(3)	1.068	0.04%	10.188	0.03%	32	0.02%	413	0.04%
LETICIA	(2)	1.001	0.03%	8.031	0.02%	9	0.01%	16	0.00%
AGUACHICA	(3)	997	0.03%	11.200	0.03%	25	0.02%	324	0.03%
PUERTO BOYACA	(3)	956	0.03%	12.289	0.03%	54	0.04%	202	0.02%
GRANADA	(3)	867	0.03%	9.409	0.03%	29	0.02%	105	0.01%
SOCORRO	(3)	859	0.03%	6.779	0.02%	18	0.01%	52	0.01%
GARZON	(3)	709	0.02%	8.056	0.02%	11	0.01%	26	0.00%
TURBO	(3)	654	0.02%	3.950	0.01%	44	0.03%	449	0.05%
PAMPLONA	(3)	617	0.02%	4.246	0.01%	12	0.01%	52	0.01%
MELGAR	(3)	519	0.02%	4.042	0.01%	19	0.01%	32	0.00%
PUERTO BERRIO	(3)	487	0.02%	3.091	0.01%	18	0.01%	165	0.02%
PAIPA	(3)	484	0.02%	3.269	0.01%	18	0.01%	47	0.01%
MAGANGUÉ	(3)	410	0.01%	4.889	0.01%	40	0.03%	168	0.02%
BARBOSA	(3)	377	0.01%	3.995	0.01%	39	0.03%	71	0.01%
MARIQUITA	(3)	341	0.01%	2.621	0.01%	11	0.01%	67	0.01%
LORICA	(3)	312	0.01%	4.147	0.01%	25	0.02%	150	0.02%
ZARZAL	(3)	290	0.01%	3.054	0.01%	11	0.01%	39	0.00%
TUQUERRES	(3)	262	0.01%	2.125	0.01%	16	0.01%	90	0.01%
SEVILLA	(3)	252	0.01%	2.878	0.01%	6	0.00%	18	0.00%
RIOSUCIO	(3)	171	0.01%	747	0.00%	4	0.00%	19	0.00%
TOTAL		2.876.781	100%	35.795.565	100%	145.192	100%	938.395	100%

Valores en millones de pesos

1. Compensación CEDEC
2. Compensación Camara CUD
3. Compensación Bancos Delegados

MES	PRIMERA SESIÓN				SEGUNDA SESIÓN			
	CANTIDAD	%	VALOR	%	CANTIDAD	%	VALOR	%
ENERO	2.535.943	7.62%	28.718.798	7.96%	133.801	7.62%	714.835	7.24%
FEBRERO	2.679.828	8.05%	29.367.002	8.14%	139.649	7.96%	764.259	7.75%
MARZO	2.990.264	8.98%	32.456.091	8.99%	159.527	9.09%	811.102	8.22%
ABRIL	2.584.562	7.76%	28.643.754	7.94%	141.348	8.05%	731.903	7.42%
MAYO	3.020.025	9.07%	31.669.260	8.77%	158.794	9.05%	854.326	8.66%
JUNIO	2.765.990	8.31%	30.105.072	8.34%	144.160	8.21%	859.884	8.71%
JULIO	2.699.814	8.11%	28.017.719	7.76%	141.504	8.06%	795.629	8.06%
AGOSTO	2.951.116	8.86%	30.760.295	8.52%	153.596	8.75%	972.771	9.86%
SEPTIEMBRE	2.802.419	8.42%	29.503.991	8.17%	149.218	8.50%	849.280	8.61%
OCTUBRE	2.698.099	8.10%	28.037.188	7.77%	143.492	8.18%	795.230	8.06%
NOVIEMBRE	2.687.289	8.07%	27.847.417	7.72%	144.789	8.25%	779.521	7.90%
DICIEMBRE	2.876.781	8.64%	35.795.565	9.92%	145.192	8.27%	938.395	9.51%
TOTAL	33.292.130	100,00%	360.922.151	100,00%	1.755.070	100,00%	9.867.137	100,00%
PROMEDIO MENSUAL	2.774.344		30.076.846		146.256		822.261	

valores en millones de pesos





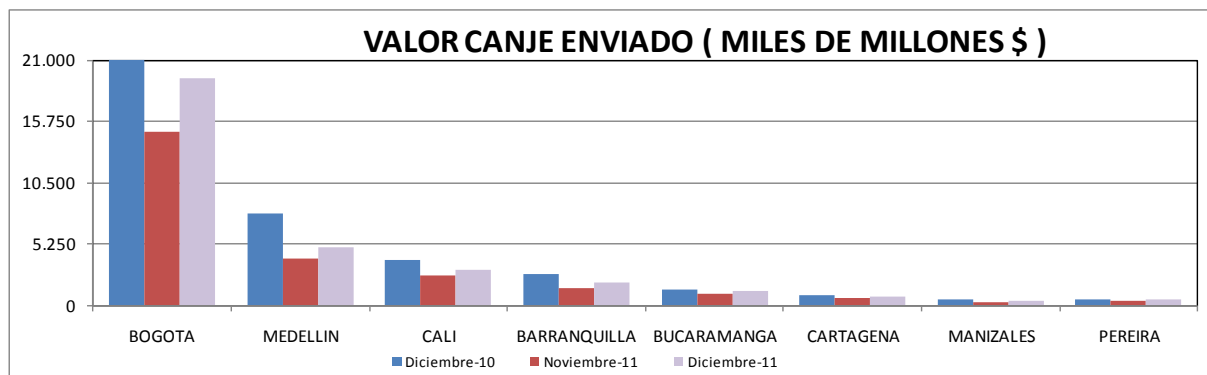
II. COMPENSACIÓN ELECTRÓNICA

1. COMPORTAMIENTO DEL CANJE ENVIADO AL COBRO

◆ Valor del Canje Enviado al Cobro

Se presentan a continuación estadísticas comparativas del valor de los cheques enviados al cobro durante el mes de diciembre de 2011, el mes inmediatamente anterior e igual mes del año 2010. La participación de Bogotá subió al 60,34% desde el 59,54% del mes anterior y la de Medellín bajó al 15,33% desde el 15,91%.

VALOR DEL CANJE ENVIADO (MILES DE MILLONES\$)							
CIUDAD	PERIODO DICIEMBRE (2010)	NOVIEMBRE (2011)	DICIEMBRE (2011)	DIF. (DIC 11-DIC 10)		DIF. (DIC 11 - NOV 11)	
				EN VALOR	PORCENTUAL	EN VALOR	PORCENTUAL
BOGOTA	20.977	14.823	19.421	-1.556	-7,4	4.598	31,0
MEDELLIN	7.835	3.967	4.931	-2.905	-37,1	964	24,3
CALI	3.861	2.492	3.067	-794	-20,6	575	23,1
BARRANQUILLA	2.674	1.492	1.979	-695	-26,0	486	32,6
BUCARAMANGA	1.337	997	1.264	-73	-5,5	267	26,8
CARTAGENA	795	556	752	-44	-5,5	196	35,3
MANIZALES	432	260	308	-124	-28,7	48	18,4
PEREIRA	445	343	441	-4	-0,9	98	28,5
TOTAL	38.357	24.930	32.162	-6.194	-16,1	7.233	29,0

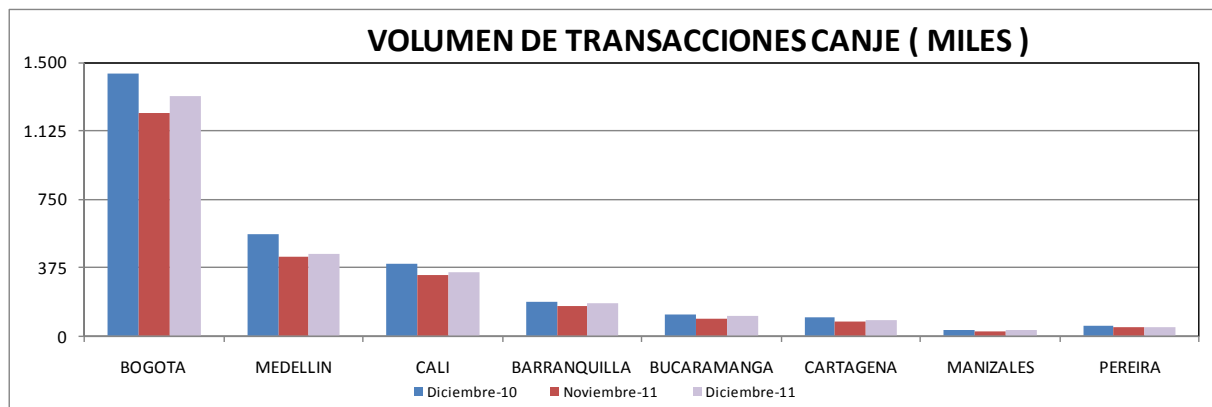




◆ **Volumen del Canje Enviado al Cobro**

Los siguientes cuadro y gráfica registran el número de cheques enviados al cobro al CEDEC durante los períodos analizados. Se destacan las sucursales de Bogotá y Medellín que tienen un porcentaje de participación del 51,48% y 17,66% respectivamente. El volumen total aumentó con respecto al mes anterior el 6,7%, y disminuyó respecto al mismo mes del año pasado el 11,3%:

VOLUMEN DE TRANSACCIONES POR CIUDAD (MILES)							
CIUDAD	PERIODO DICIEMBRE (2010)	NOVIEMBRE (2011)	DICIEMBRE (2011)	DIF. (DIC 11-DIC 10)		DIF. (DIC 11 - NOV 11)	
				EN VOLUMEN	PORCENTUAL	EN VOLUMEN	PORCENTUAL
BOGOTA	1.435	1.220	1.312	-123	-8,6	92	7,6
MEDELLIN	559	432	450	-108	-19,4	18	4,2
CALI	398	335	347	-51	-12,8	11	3,3
BARRANQUILLA	186	160	174	-12	-6,3	15	9,2
BUCARAMANGA	113	95	105	-8	-6,9	10	10,7
CARTAGENA	97	76	84	-13	-13,0	8	10,8
MANIZALES	33	26	28	-5	-15,6	1,9	7,5
PEREIRA	54	44	48	-6	-11,2	4,1	9,2
TOTAL	2.874	2.387	2.548	-326	-11,3	161	6,7

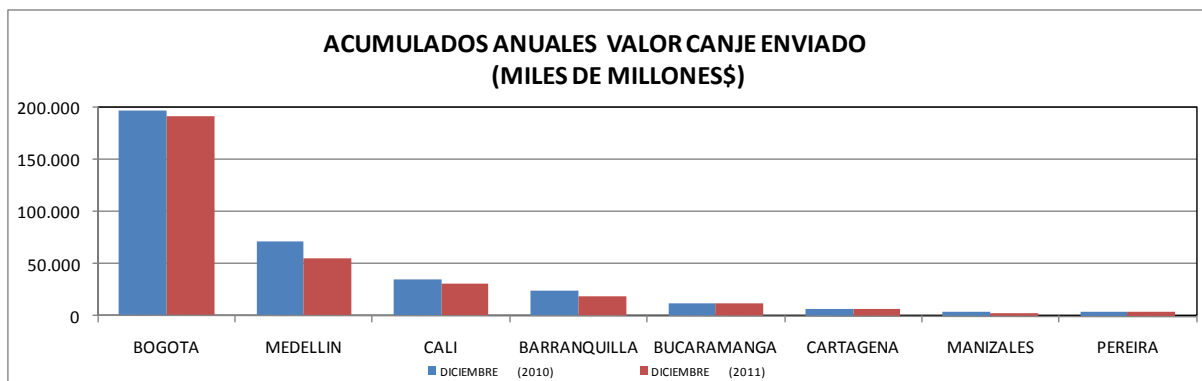




◆ **Acumulado del canje en 2011 frente al canje en 2010**

A continuación se presenta el acumulado del valor del canje al cobro registrado en el 2011, comparado con el acumulado para igual período del año anterior; la variación es negativa en un 8,8% y fue propiciada particularmente por las ciudades de Medellín, Cali y Barranquilla:

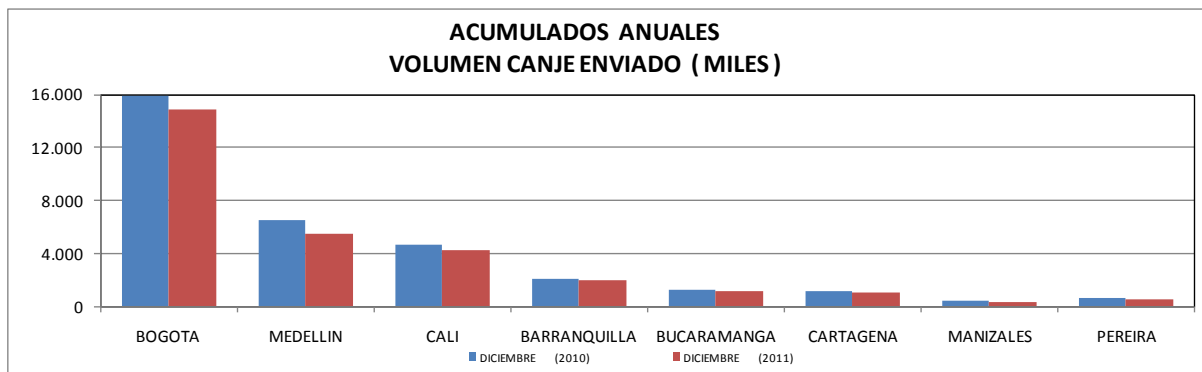
ACUMULADO VALOR CANJE ENVIADO (MILES DE MILLONES \$)				
CIUDAD	PERIODO DICIEMBRE (2010)	DICIEMBRE (2011)	DIF. 2011-2010	
			EN VALOR	PORCENTUAL
BOGOTA	197.887	192.275	-5.612	-2,8
MEDELLIN	71.842	56.045	-15.798	-22,0
CALI	35.510	31.020	-4.490	-12,6
BARRANQUILLA	24.301	19.116	-5.185	-21,3
BUCARAMANGA	12.445	12.473	29	0,2
CARTAGENA	7.086	7.293	208	2,9
MANIZALES	3.399	3.075	-324	-9,5
PEREIRA	4.687	4.335	-352	-7,5
TOTAL	357.158	325.633	-31.525	-8,8





De igual manera se presenta el acumulado del volumen de cheques registrado el año 2011 con respecto al acumulado para igual periodo durante el año 2010. Para este caso el porcentaje de variación es negativo en un 8,7%:

ACUMULADO VOLUMEN CANJE ENVIADO (MILES)					
CIUDAD	PERIODO	DICIEMBRE (2010)	DICIEMBRE (2011)	DIF. 2011-2010	
				EN VOLUMEN	PORCENTUAL
BOGOTA		15.871	14.897	-974	-6,1
MEDELLIN		6.473	5.441	-1.032	-15,9
CALI		4.671	4.258	-412	-8,8
BARRANQUILLA		2.092	1.977	-115	-5,5
BUCARAMANGA		1.253	1.165	-88	-7,0
CARTAGENA		1.106	1.002	-104	-9,4
MANIZALES		366	324	-42	-11,5
PEREIRA		613	552	-62	-10,0
TOTAL		32.445	29.616	-2.829	-8,7



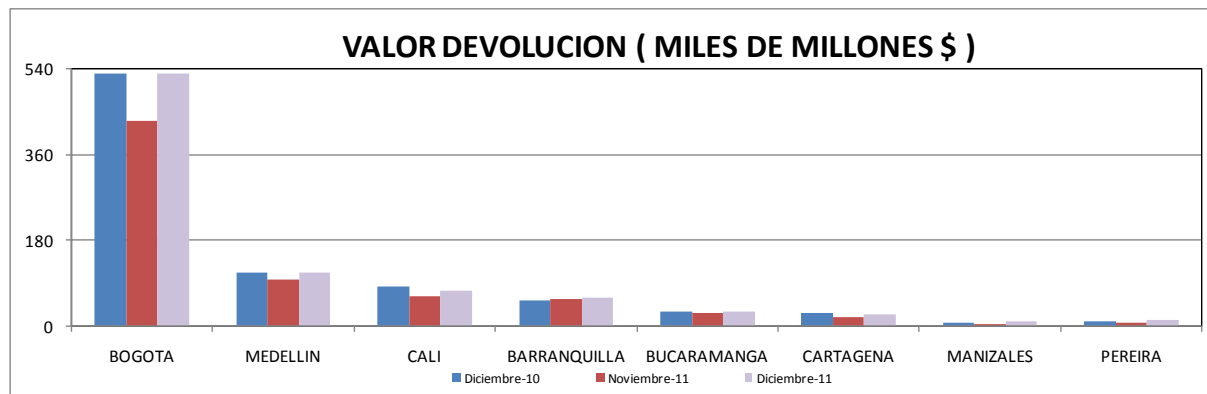


2. COMPORTAMIENTO DEL CANJE ENVIADO EN DEVOLUCIÓN

◆ Valor de la Devolución Enviada al Cobro

Se presentan a continuación estadísticas comparativas del valor de los cheques enviados en devolución durante el mes de diciembre de 2011, durante el mes anterior y durante igual mes del año 2010:

VALOR DEVOLUCION ENVIADA (MILES DE MILLONES \$)							
CIUDAD	PERIODO DICIEMBRE (2010)	NOVIEMBRE (2011)	DICIEMBRE (2011)	DIF. (DIC 11-DIC 10)		DIF. (DIC 11 - NOV 11)	
				EN VALOR	PORCENTUAL	EN VALOR	PORCENTUAL
BOGOTA	531	433	531	0	0,0	98	22,7
MEDELLIN	112	98	113	2	1,5	16	16,1
CALI	83	62	74	-8	-9,9	12	19,7
BARRANQUILLA	53	56	59	6	10,5	3	4,5
BUCARAMANGA	30	28	30	0	-0,8	2	9,0
CARTAGENA	27	18	25	-3	-9,5	6	34,3
MANIZALES	6	5	8,6	3	48,3	4	72,4
PEREIRA	10	7	11,0	1	7,7	4	51,8
TOTAL	852	707	852	0	0,0	145	20,5

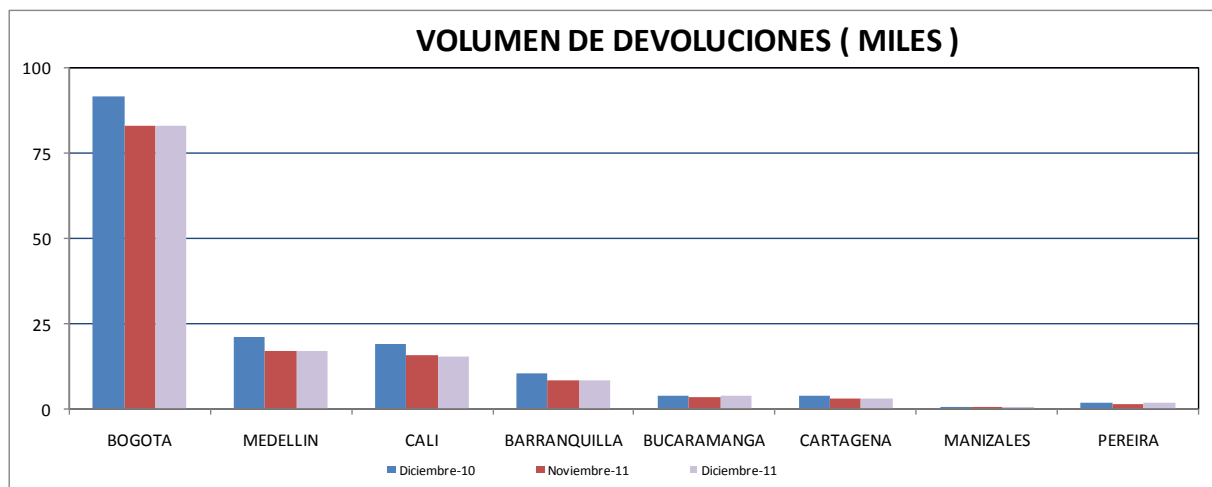




◆ **Volumen del Canje Enviado en Devolución**

Los siguientes cuadro y gráfica registran el número de cheques enviados en devolución al CEDEC durante el período analizado; la variación es negativa respecto al mismo mes del año anterior y positiva respecto al mes precedente:

VOLUMEN DE TRANSACCIONES (MILES)							
CIUDAD	PERIODO DICIEMBRE (2010)	NOVIEMBRE (2011)	DICIEMBRE (2011)	DIF. (DIC 11-DIC 10)		DIF. (DIC 11 - NOV 11)	
				EN VOLUMEN	PORCENTUAL	EN VOLUMEN	PORCENTUAL
BOGOTA	92	83	83	-8,7	-9,5	0,0	0,0
MEDELLIN	21	17	17	-3,8	-18,1	0,1	0,5
CALI	19	16	15	-4,0	-20,8	-0,7	-4,1
BARRANQUILLA	10	8	8	-1,9	-18,6	0,1	0,6
BUCARAMANGA	4	4	4	-0,1	-3,0	0,2	5,6
CARTAGENA	4	3	3	-0,7	-17,3	0,2	7,9
MANIZALES	0,8	0,7	0,8	0,0	-0,4	0,05	7,5
PEREIRA	1,8	1,5	1,6	-0,2	-9,2	0,13	9,0
TOTAL	153	133	133	-19,4	-12,7	0,1	0,1



◆ **Porcentaje de Devolución**

El siguiente cuadro registra el valor y número de los cheques devueltos durante los meses de noviembre y diciembre de 2011, como porcentaje del respectivo canje enviado al cobro:

PORCENTAJE DE DEVOLUCION NOVIEMBRE - DICIEMBRE 2011 / VALOR						
SUCURSAL	NOVIEMBRE (2011)		DICIEMBRE (2011)		PORCENTAJE	
	CANJE	DEVOLUCION	CANJE	DEVOLUCION	%DEV/Nov 11	%DEV/Dic 11
BOGOTA	14.823	433	19.421	531	2,9	2,7
MEDELLIN	3.967	98	4.931	113	2,5	2,3
CALI	2.492	62	3.067	74	2,5	2,4
BARRANQUILLA	1.492	56	1.979	59	3,8	3,0
BUCARAMANGA	997	28	1.264	30	2,8	2,4
CARTAGENA	556	18	752	25	3,3	3,3
MANIZALES	260	5	308	9	1,9	2,8
PEREIRA	343	7	441	11	2,1	2,5
TOTAL	24.930	707	32.162	852	2,8	2,6

MILES DE MILLONES DE PESOS

PORCENTAJE DE DEVOLUCION NOVIEMBRE - DICIEMBRE 2011 / VOLUMEN						
SUCURSAL	NOVIEMBRE (2011)		DICIEMBRE (2011)		PORCENTAJE	
	CANJE	DEVOLUCION	CANJE	DEVOLUCION	%DEV/Nov 11	%DEV/Dic 11
BOGOTA	1.220	83	1.312	83	6,8	6,3
MEDELLIN	432	17	450	17	4,0	3,8
CALI	335	16	347	15	4,7	4,4
BARRANQUILLA	160	8	174	8	5,2	4,8
BUCARAMANGA	95	4	105	4	3,8	3,6
CARTAGENA	76	3	84	3	3,9	3,8
MANIZALES	26	1	28	1	2,8	2,8
PEREIRA	44	1	48	2	3,4	3,4
TOTAL	2.387	133	2.548	133	5,6	5,2

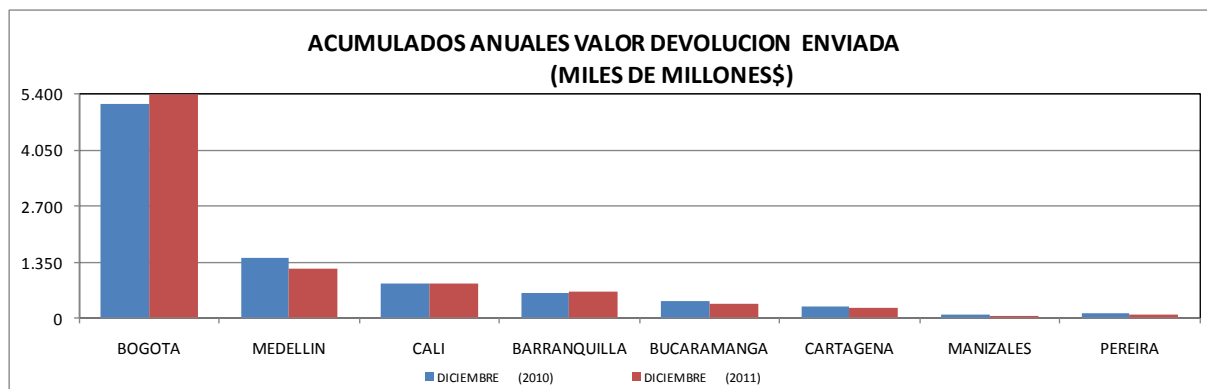
MILES DE TRANSACCIONES



◆ **Acumulado de la devolución en 2011 frente al 2010**

A continuación se presenta el acumulado del valor del canje en devolución durante el año 2011 frente a igual periodo del año 2010, puede apreciarse una disminución del 1,1% propiciada básicamente por Medellín y Bucaramanga:

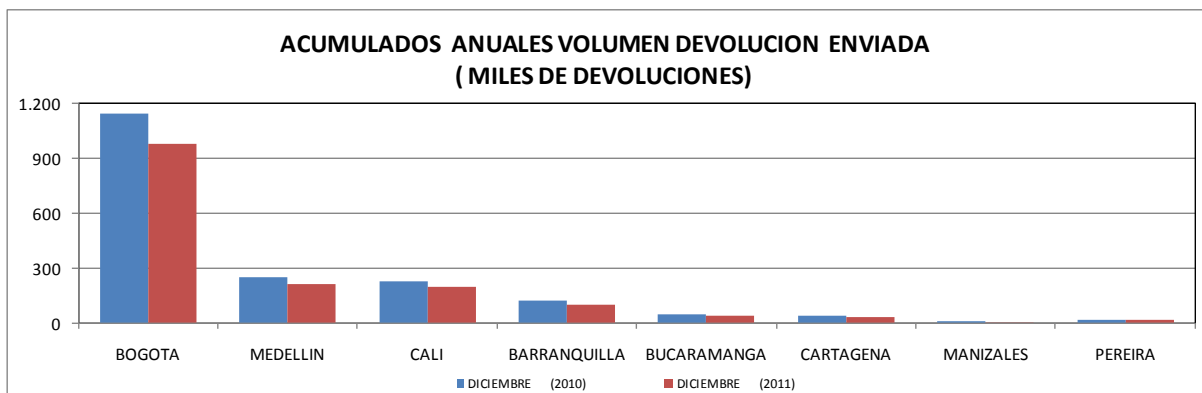
ACUMULADO VALOR DEVOLUCION ENVIADA (MILES DE MILLONES \$)					
CIUDAD	PERIODO	DICIEMBRE (2010)	DICIEMBRE (2011)	DIF. 2011-2010	
				EN VALOR	PORCENTUAL
BOGOTA		5.149	5.398	249	4,8
MEDELLIN		1.457	1.201	-255	-17,5
CALI		837	833	-5	-0,6
BARRANQUILLA		605	640	35	5,8
BUCARAMANGA		406	334	-72	-17,7
CARTAGENA		274	238	-35	-12,9
MANIZALES		80	70	-10	-11,9
PEREIRA		114	105	-9	-8,0
TOTAL		8.922	8.820	-102	-1,1





De igual manera se presenta el acumulado del volumen de cheques devueltos durante el año 2011 con respecto al acumulado para igual período del 2010, se observa un decrecimiento del 14,6%, superior a la disminución que presenta el canje al cobro:

ACUMULADO VOLUMEN DEVOLUCION ENVIADA (MILES)					
CIUDAD	PERIODO	DICIEMBRE (2010)	DICIEMBRE (2011)	DIF. 2011-2010	
				EN VOLUMEN	PORCENTUAL
BOGOTA		1.145	983	-162	-14,1
MEDELLIN		252	212	-39	-15,7
CALI		233	200	-33	-14,2
BARRANQUILLA		124	103	-21	-16,7
BUCARAMANGA		50	43	-6	-13,0
CARTAGENA		46	39	-8	-17,0
MANIZALES		10	9	-2	-15,2
PEREIRA		22	19	-3	-15,4
TOTAL		1.883	1.608	-275	-14,6



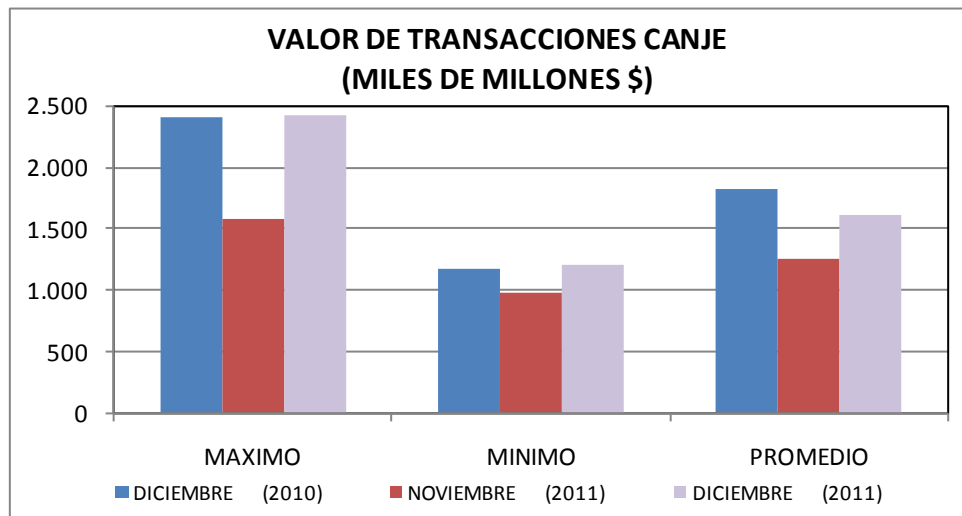


3. VALORES MÁXIMOS, MÍNIMOS Y PROMEDIO DEL CANJE AL COBRO Y EN DEVOLUCIÓN

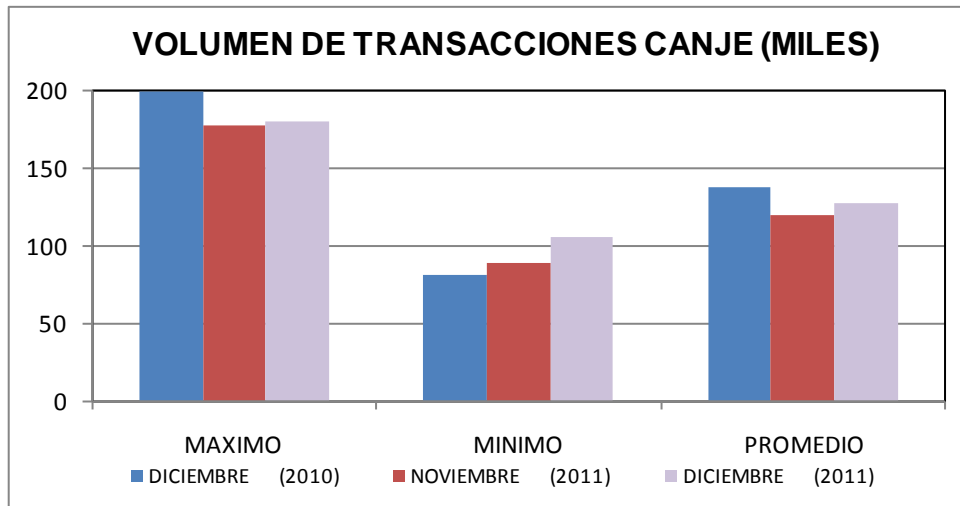
Los siguientes cuadros y gráficas registran los valores máximos, mínimos y promedio de valor y volumen del canje al cobro y en devolución del mes de diciembre de 2011, comparados con el mismo mes del año pasado y con el mes inmediatamente anterior.

◆ Canje al Cobro

VALOR DE TRANSACCIONES CANJE (MILES DE MILLONES \$)							
MES	DICIEMBRE (2010)	NOVIEMBRE (2011)	DICIEMBRE (2011)	DIF. (DIC 11-DIC 10)		DIF. (DIC 11 - NOV 11)	
				EN VALOR	PORCENTUAL	EN VALOR	PORCENTUAL
MAXIMO	2.400	1.577	2.417	16	0,7	839	53,2
MINIMO	1.175	981	1.197	22	1,9	216	22,0
PROMEDIO	1.827	1.246	1.608	-218	-12,0	362	29,0



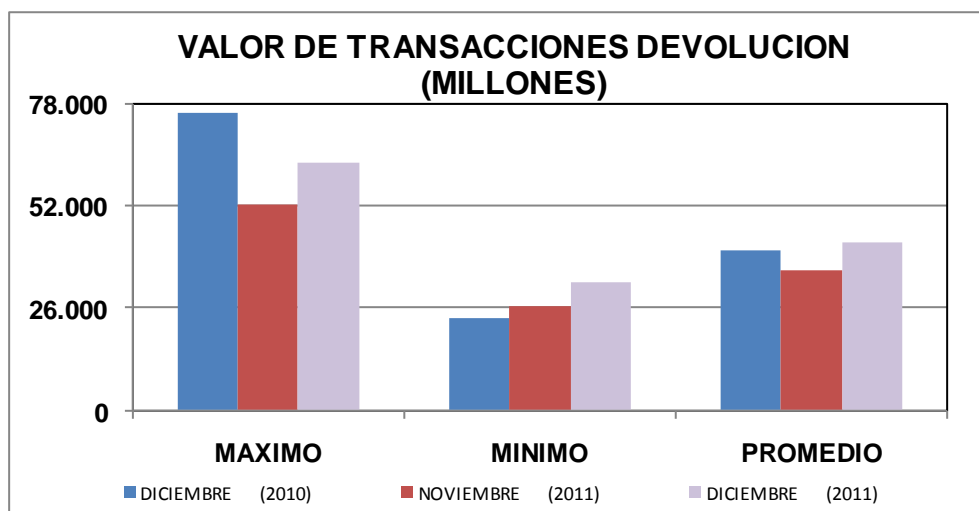
VOLUMEN DE TRANSACCIONES CANJE (MILES)							
MES	DICIEMBRE (2010)	NOVIEMBRE (2011)	DICIEMBRE (2011)	DIF. (DIC 11-DIC 10)		DIF. (DIC 11 - NOV 11)	
				EN VOLUMEN	PORCENTUAL	EN VOLUMEN	PORCENTUAL
MAXIMO	198	178	179	-19	-9,6	2	1,0
MINIMO	81	89	105	24	28,9	16	18,1
PROMEDIO	137	119	127	-9	-6,9	8	6,7



◆ **Canje en Devolución**

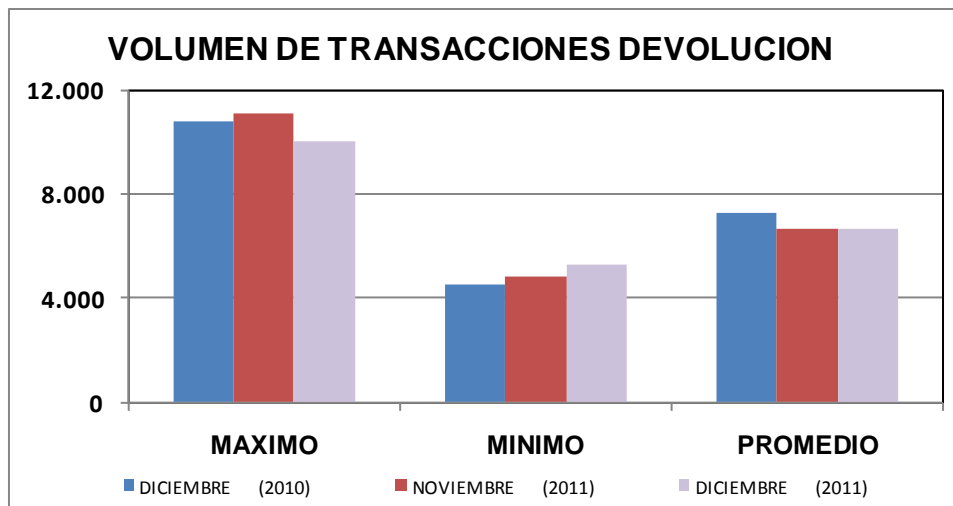
VALOR DE TRANSACCIONES DEVOLUCION (MILLONES)

MES	DICIEMBRE (2010)	NOVIEMBRE (2011)	DICIEMBRE (2011)	DIF. (DIC 11-DIC 10)		DIF. (DIC 11 - NOV 11)	
				EN VALOR	PORCENTUAL	EN VALOR	PORCENTUAL
MAXIMO	75.680	52.308	62.728	-12.952	-17,1	10.420	19,9
MINIMO	23.345	26.334	32.338	8.994	38,5	6.005	22,8
PROMEDIO	40.619	35.352	42.592	1.972	4,9	7.240	20,5





VOLUMEN DE TRANSACCIONES DEVOLUCION							
MES	DICIEMBRE (2010)	NOVIEMBRE (2011)	DICIEMBRE (2011)	DIF. (DIC 11-DIC 10)		DIF. (DIC 11 - NOV 11)	
				EN VOLUMEN	PORCENTUAL	EN VOLUMEN	PORCENTUAL
MAXIMO	10.789	11.115	10.032	-757	-7,0	-1.083	-9,7
MINIMO	4.506	4.850	5.299	793	17,6	449	9,3
PROMEDIO	7.272	6.654	6.659	-613	-8,4	5	0,1





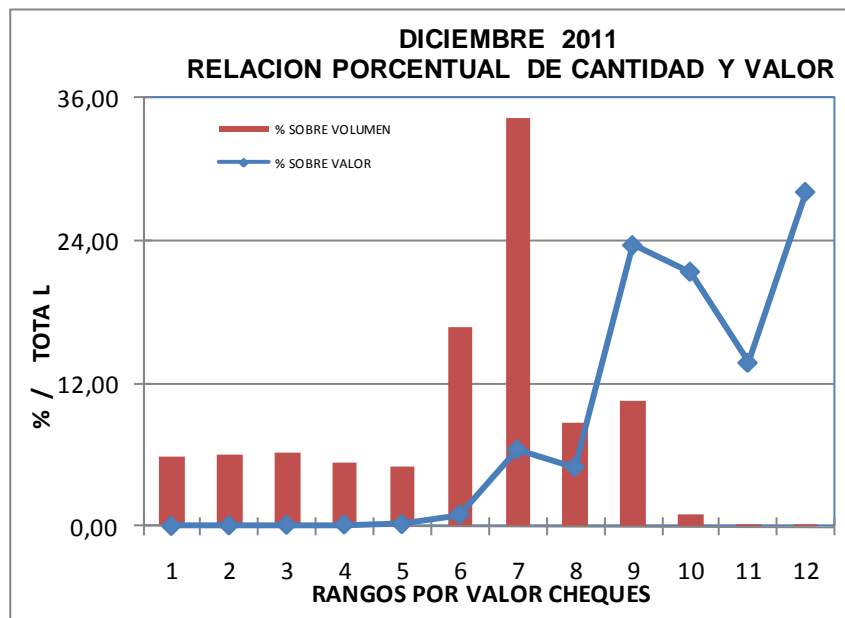
4. VALOR DE LOS CHEQUES COMPENSADOS

Se presentan a continuación las estadísticas correspondientes a la distribución del número y valor de los cheques compensados en diciembre de 2011, de acuerdo con los diferentes rangos de sus valores individuales. Es notoria la participación dentro del volumen total de cheques de aquellos documentos cuyo valor se ubica en el rango de 1 a 5 millones de pesos, que representan más de la tercera parte del total, mientras que la mayor participación en valor se presenta para los cheques con valores mayores a cinco mil millones de pesos, con un 28,1% sobre el total:

VALOR DE LOS CHEQUES COMPENSADOS						
RANGO	N° CHEQUES ^{1/}	% SOBRE TOTAL DE CHEQUES	VALOR ^{2/}	% SOBRE VALOR TOTAL	VR PROMEDIO POR CHEQUE	
1	0-100.000	149,0	5,85	7,38	0,0	49.498
2	100.000-200.000	153,4	6,02	23,45	0,1	152.825
3	200.000-300.000	157,0	6,16	39,81	0,1	253.518
4	300.000-400.000	135,6	5,32	47,80	0,1	352.394
5	400.000-500.000	126,5	4,96	57,74	0,2	456.465
6	500.000-1.000.000	428,2	16,80	317,24	1,0	740.959
7	1.000.000-5.000.000	876,2	34,38	2.078,27	6,5	2.371.861
8	5.000.000-10.000.000	221,9	8,71	1.607,33	5,0	7.243.173
9	10.000.000-100.000.000	270,8	10,62	7.611,47	23,7	28.112.341
10	100.000.000-1.000.000.000	26,9	1,06	6.891,76	21,4	255.885.507
11	1.000.000.000-5.000.000.000	2,1	0,08	4.427,03	13,8	2.086.252.712
12	>5.000.000.000	0,6	0,02	9.053,15	28,1	16.137.529.281
TOTAL		2.548	100,0	32.162	100,0	12.621.252

1/ MILES DE TRANSACCIONES

2/ MILES DE MILLONES \$





5. VARIACIÓN DEL CANJE POR RANGOS DE VALOR

Se presentan a continuación estadísticas correspondientes a la variación del canje al cobro, de acuerdo con sus rangos de valor y volumen, respecto al año anterior:

♦ Variación porcentual en valor

Mes	Rango	0-500	500-1M	1M-5M	5-10M	10-100M	100-1000M	1000-5000M	>5000M	Variación
Enero		-12,6	-5,1	0,1	1,9	4,3	-3,4	-16,7	-6,5	-4,8
Febrero		-15,8	-9,3	-3,2	-0,7	2,3	-8,2	-22,7	-17,6	-10,6
Marzo		-18,6	-12,4	-5,0	-1,7	1,4	-9,3	-13,7	-9,0	-7,0
Abril		-19,4	-13,0	-5,1	0,7	2,4	-13,0	-20,7	-0,3	-6,3
Mayo		-9,5	-1,2	7,3	13,9	12,9	-3,6	-13,3	-7,9	-1,2
Junio		-15,8	-8,3	-0,1	4,8	4,9	-10,5	-20,5	9,7	-2,2
Julio		-16,6	-9,5	-1,9	1,4	2,4	-15,7	-20,4	-4,8	-7,8
Agosto		-11,9	-5,2	1,8	4,2	7,1	-9,9	-20,1	-5,1	-4,8
Septiembre		-15,1	-9,1	-1,8	2,4	4,2	-12,0	-21,9	-24,4	-12,0
Octubre		-13,2	-7,2	-0,3	3,4	5,5	-14,3	-29,8	-13,0	-10,0
Noviembre		-18,8	-12,5	-4,9	-0,2	1,6	-16,8	-29,0	-38,1	-19,4
Diciembre		-17,3	-12,1	-5,5	-1,6	-0,7	-16,6	-30,4	-22,4	-16,1
Promedio		-15,4	-8,8	-1,6	2,3	3,9	-11,3	-21,8	-12,7	-8,8

♦ Variación porcentual en volumen

Mes	Rango	0-500	500-1M	1M-5M	5-10M	10-100M	100-1000M	1000-5000M	>5000M	Variación
Enero		-17,0	-5,3	-0,7	1,8	3,7	0,1	-17,1	-7,7	-7,1
Febrero		-19,7	-9,5	-4,1	-0,8	2,0	-4,6	-22,4	-9,7	-10,0
Marzo		-21,8	-12,7	-6,0	-1,7	0,4	-5,3	-14,7	-18,5	-12,1
Abril		-23,0	-13,2	-6,3	0,3	1,5	-8,3	-21,8	-19,4	-12,6
Mayo		-14,9	-1,6	6,1	14,3	13,6	1,4	-16,2	-16,8	-1,9
Junio		-19,3	-9,5	-2,2	3,8	4,1	-4,1	-19,1	-8,1	-8,6
Julio		-19,2	-9,7	-3,2	1,2	2,4	-9,2	-21,7	-20,2	-9,2
Agosto		-14,4	-5,5	1,1	4,8	7,0	-4,7	-21,8	-20,4	-4,8
Septiembre		-17,7	-9,3	-3,1	2,4	3,5	-6,8	-22,4	-30,1	-8,3
Octubre		-15,9	-7,4	-1,5	3,3	5,1	-7,0	-29,8	-28,7	-6,6
Noviembre		-22,0	-12,7	-6,0	-0,2	1,2	-10,6	-30,6	-35,5	-11,6
Diciembre		-21,4	-12,2	-6,3	-1,6	-1,0	-11,1	-30,7	-33,5	-11,3
Promedio		-18,9	-9,1	-2,7	2,2	3,5	-6,0	-22,6	-21,5	-8,7

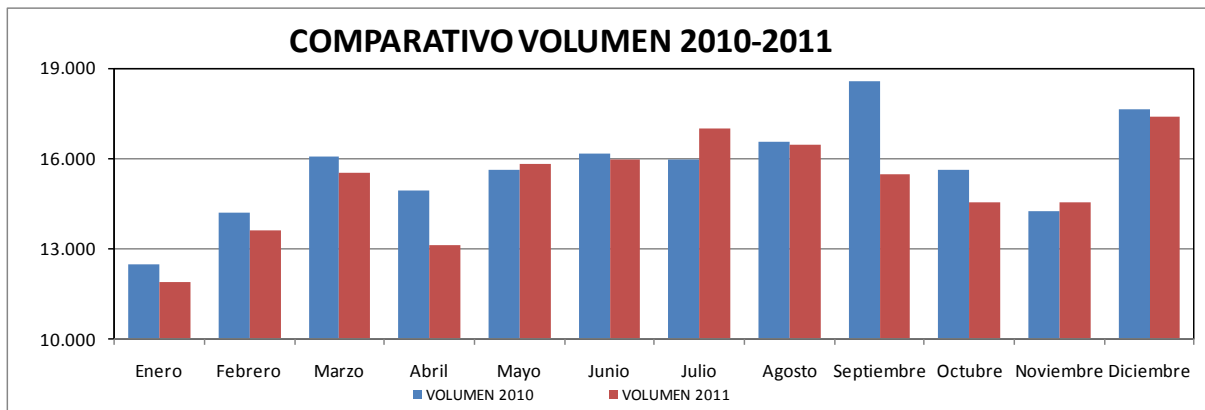


6. CHEQUES IDENTIFICADOS CON SIETES¹

Los siguientes cuadro y gráfica muestran la comparación en volumen y valor de cheques identificados en el campo a cargo con sietes durante el mes de diciembre del año 2011 con respecto al año inmediatamente anterior. Para el período analizado estos cheques representan el 0,7% del total de registros enviados al sistema CEDEC:

VARIACIÓN CHEQUES CON SIETES						
MES	AÑO 2010		AÑO 2011		VARIACION	
	VOLUMEN	VALOR *	VOLUMEN	VALOR *	VOLUMEN	PORCENTUAL
Enero	12.470	1.220.682	11.886	755.145	-584	-4,7
Febrero	14.185	1.413.302	13.571	943.531	-614	-4,3
Marzo	16.050	1.720.047	15.509	1.037.414	-541	-3,4
Abril	14.928	1.240.825	13.077	769.470	-1.851	-12,4
Mayo	15.598	1.276.693	15.809	882.038	211	1,4
Junio	16.137	1.236.477	15.972	1.048.258	-165	-1,0
Julio	15.968	1.347.326	16.964	988.131	996	6,2
Agosto	16.524	1.254.060	16.440	853.242	-84	-0,5
Septiembre	18.568	1.681.190	15.459	944.788	-3.109	-16,7
Octubre	15.584	1.003.672	14.517	855.696	-1.067	-6,8
Noviembre	14.228	1.384.300	14.511	1.117.812	283	2,0
Diciembre	17.615	1.370.993	17.356	1.003.175	-259	-1,5

*Valor expresado en millones de pesos



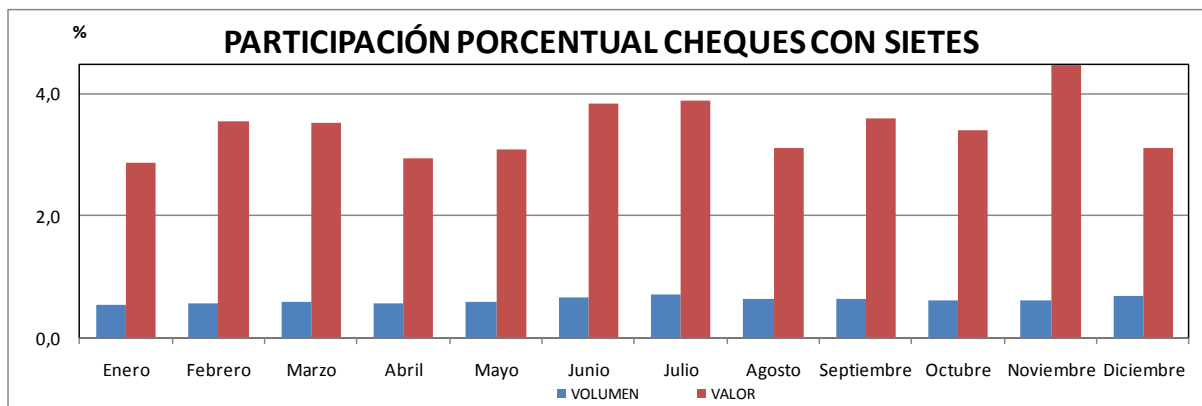
¹ Corresponde a cheques de gerencia.



Los siguientes cuadro y gráfica reflejan la participación en volumen y valor de los cheques identificados en el campo a cargo con sietes dentro del total del canje enviado al cobro durante el año 2011.

PARTICIPACIÓN CHEQUES CON SIETES						
MES	CHEQUES CON SIETES		TOTAL CANJE		PARTICIPACION	
	VOLUMEN	VALOR *	VOLUMEN	VALOR *	VOLUMEN	VALOR
Enero	11.886	755.145	2.257.690	26.315.312	0,5	2,9
Febrero	13.571	943.531	2.397.092	26.609.335	0,6	3,5
Marzo	15.509	1.037.414	2.658.900	29.368.020	0,6	3,5
Abril	13.077	769.470	2.305.548	26.053.273	0,6	3,0
Mayo	15.809	882.038	2.692.392	28.635.386	0,6	3,1
Junio	15.972	1.048.258	2.464.471	27.216.233	0,6	3,9
Julio	16.964	988.131	2.401.751	25.366.278	0,7	3,9
Agosto	16.440	853.242	2.626.620	27.429.278	0,6	3,1
Septiembre	15.459	944.788	2.478.861	26.331.503	0,6	3,6
Octubre	14.517	855.696	2.397.170	25.215.707	0,6	3,4
Noviembre	14.511	1.117.812	2.387.253	24.929.743	0,6	4,5
Diciembre	17.356	1.003.175	2.548.277	32.162.445	0,7	3,1

*Valor expresado en millones de pesos





7. CAUSALES DE DEVOLUCIÓN

El siguiente cuadro presenta los porcentajes de causales de devolución sobre el total de las devoluciones efectuadas durante el mes de diciembre de 2011, destacándose la causal 02 “fondos insuficientes” como la de mayor participación con un 57,5%:

Código	Causal devolución	%
2	Fondos Insuficientes	57,50%
18	Falta continuidad endosos	9,59%
12	Firma no registrada	5,43%
23	Falta sello de canje	3,52%
33	Certificar que: Consignación del cheque en cuenta del primer beneficiario	3,04%
24	Mal remitido: no es a nuestro cargo	2,53%
16	Falta sello ante firma registrada	2,02%
8	Hay orden de no pagarlo	1,67%
22	Falta cantidad en letras y/o números	1,51%
14	Faltan firmas de...	1,39%
7	Saldo Embargado	1,29%
26	Certificar que: Abono de cheque fiscal en cuenta de la Entidad pública beneficiaria	1,25%
21	Instrumento enmendado	1,18%
25	Preséntese en nuestra oficina de giros	1,03%
34	Certificar que: Abono en cuenta	0,94%
27	Valor inconsistente entre el registro y el cheque	0,85%
6	Cuenta saldada	0,84%
1	Carencia absoluta de fondos	0,69%
17	Falta endoso	0,58%
9	Presentación del cheque seis (6) meses después de librado	0,51%
4	Librado en chequera ajena	0,47%
31	Mal remitido – Código de ruta errado o de otra plaza (24d)	0,46%
29	Mal remitido – Cuenta errada (24b)	0,33%
28	Mal remitido – Registro electrónico sin documento físico (24a)	0,33%
15	Falta protector registrado	0,26%
5	Cuenta cancelada	0,18%
30	Mal remitido – Número de cheque errado (24c)	0,17%
13	Firma no concordante con la registrada	0,15%
19	Identificación insuficiente del tenedor	0,15%
11	Instrumento aparentemente falsificado	0,11%
20	Tenedor distinto al beneficiario	0,03%
3	Pagado parcialmente	0,00%
32	Mal remitido – Código de transito errado o de otro banco (24e)	0,00%
0	No existe	0,00%
10	Quiebra, liquidación o concurso del girador	0,00%



◆ **Fondos Insuficientes**

Los siguientes cuadro y gráfica comparan la variación en volumen de cheques presentada por la causal de devolución “fondos insuficientes” hasta el mes de diciembre de los años 2010 y 2011:

FONDOS INSUFICIENTES							
MES	AÑO	2010		2011		VARIACION	
		VOLUMEN	PORCENTAJE*	VOLUMEN	PORCENTAJE*	VOLUMEN	PORCENTUAL
Enero		88.205	60,5	72.413	59,1	-15.792	-17,9
Febrero		89.357	59,9	74.899	58,4	-14.458	-16,2
Marzo		116.209	63,1	88.185	60,3	-28.024	-24,1
Abril		102.668	64,0	78.744	60,9	-23.924	-23,3
Mayo		104.252	64,4	88.441	60,9	-15.811	-15,2
Junio		101.082	63,6	79.580	60,1	-21.502	-21,3
Julio		96.376	62,5	77.167	59,4	-19.209	-19,9
Agosto		98.012	62,5	83.970	59,6	-14.042	-14,3
Septiembre		95.687	61,8	80.378	59,4	-15.309	-16,0
Octubre		91.789	62,3	79.581	60,5	-12.208	-13,3
Noviembre		97.134	62,2	80.842	60,5	-16.292	-16,8
Diciembre		90.296	59,2	76.569	57,5	-13.727	-15,2

*PORCENTAJE DE PARTICIPACION DENTRO DEL TOTAL DE DEVOLUCIONES.

