



BANCO DE LA REPÚBLICA

CEDEC

Informe Mensual

ESTADÍSTICO – AGOSTO 2011

Bogotá D.C., Colombia



TABLA DE CONTENIDO

I.	COMPENSACIÓN A NIVEL NACIONAL.....	3
II.	COMPENSACIÓN ELECTRÓNICA	6
1.	COMPORTAMIENTO DEL CANJE ENVIADO AL COBRO.....	6
2.	COMPORTAMIENTO DEL CANJE ENVIADO EN DEVOLUCIÓN	10
3.	VALORES MÁXIMOS, MÍNIMOS Y PROMEDIO DEL CANJE AL COBRO Y EN DEVOLUCIÓN	15
4.	VALOR DE LOS CHEQUES COMPENSADOS.....	18
5.	VARIACIÓN DEL CANJE POR RANGOS DE VALOR	19
6.	CHEQUES IDENTIFICADOS CON SIETES.....	20
7.	CAUSALES DE DEVOLUCIÓN	22



I. COMPENSACIÓN A NIVEL NACIONAL

A continuación se presenta en forma detallada por ciudad, los valores y cantidad de documentos presentados en la primera y segunda sesión de compensación para el mes de agosto de 2011.

TITULOS VALORES COMPENSADOS A NIVEL NACIONAL AGOSTO DE 2011									
CIUDAD		PRIMERA SESION				SEGUNDA SESION			
		CANTIDAD	%	VALOR	%	CANTIDAD	%	VALOR	%
BOGOTÁ	(1)	1.326.396	44.95%	16.714.098	54.34%	86.940	56.60%	491.519	50.53%
MEDELLIN	(1)	476.071	16.13%	4.186.314	13.61%	18.439	12.00%	99.794	10.26%
CALI	(1)	379.962	12.88%	2.651.653	8.62%	17.434	11.35%	71.743	7.38%
BARRANQUILLA	(1)	175.521	5.95%	1.597.278	5.19%	8.722	5.68%	52.589	5.41%
BUCARAMANGA	(1)	103.425	3.50%	1.046.575	3.40%	3.846	2.50%	27.357	2.81%
CARTAGENA	(1)	88.356	2.99%	648.613	2.11%	3.285	2.14%	22.298	2.29%
PEREIRA	(1)	48.102	1.63%	349.094	1.13%	1.592	1.04%	9.016	0.93%
CUCUTA	(2)	29.981	1.02%	212.163	0.69%	1.369	0.89%	7.601	0.78%
MANIZALES	(1)	28.787	0.98%	235.653	0.77%	762	0.50%	5.204	0.53%
SANTA MARTA	(3)	27.062	0.92%	168.554	0.55%	971	0.63%	6.158	0.63%
VILLAVICENCIO	(2)	23.003	0.78%	381.812	1.24%	1.598	1.04%	12.111	1.24%
IBAGUE	(2)	21.914	0.74%	196.583	0.64%	1.062	0.69%	6.294	0.65%
BUENAVENTURA	(3)	18.603	0.63%	67.108	0.22%	472	0.31%	1.241	0.13%
MONTERIA	(2)	17.251	0.58%	165.538	0.54%	753	0.49%	5.941	0.61%
ARMENIA	(3)	16.205	0.55%	127.280	0.41%	478	0.31%	2.656	0.27%
NEIVA	(2)	15.998	0.54%	201.285	0.65%	723	0.47%	5.216	0.54%
PASTO	(3)	15.077	0.51%	165.476	0.54%	439	0.29%	2.556	0.26%
VALLEDUPAR	(3)	10.737	0.36%	111.619	0.36%	491	0.32%	2.942	0.30%
SINCELEJO	(2)	10.355	0.35%	71.636	0.23%	338	0.22%	1.941	0.20%
POPAYAN	(3)	9.808	0.33%	94.021	0.31%	259	0.17%	1.603	0.16%
TULUÁ	(3)	8.881	0.30%	60.839	0.20%	230	0.15%	615	0.06%
TUNJA	(3)	8.610	0.29%	171.282	0.56%	275	0.18%	2.292	0.24%
APARTADÓ	(3)	8.483	0.29%	18.722	0.06%	446	0.29%	1.356	0.14%
BUGA	(3)	7.979	0.27%	30.116	0.10%	160	0.10%	565	0.06%
BARRANCABERMEJA	(3)	7.330	0.25%	61.852	0.20%	186	0.12%	1.457	0.15%
DUITAMA	(3)	7.088	0.24%	48.850	0.16%	266	0.17%	920	0.09%
SAN ANDRES	(3)	6.326	0.21%	32.244	0.10%	121	0.08%	735	0.08%
FLORENCIA	(3)	6.324	0.21%	48.242	0.16%	249	0.16%	804	0.08%
YOPAL	(3)	5.296	0.18%	474.703	1.54%	255	0.17%	119.562	12.29%
SOGAMOSO	(3)	3.532	0.12%	29.112	0.09%	111	0.07%	1.084	0.11%
IPIALES	(3)	3.483	0.12%	18.809	0.06%	62	0.04%	463	0.05%
GIRARDOT	(3)	3.432	0.12%	23.652	0.08%	139	0.09%	412	0.04%
ESPINAL	(3)	3.085	0.10%	27.159	0.09%	59	0.04%	416	0.04%
RIOHACHA	(2)	3.056	0.10%	59.367	0.19%	119	0.08%	1.534	0.16%
CARTAGO	(3)	2.549	0.09%	27.924	0.09%	121	0.08%	325	0.03%
LA DORADA	(3)	1.974	0.07%	12.173	0.04%	52	0.03%	234	0.02%
ARAUCA	(3)	1.865	0.06%	65.377	0.21%	61	0.04%	463	0.05%
CAUCASIA	(3)	1.721	0.06%	13.675	0.04%	50	0.03%	524	0.05%

Valores en millones de pesos
 1. Compensación CEDEC
 2. Compensación Camara CUD
 3. Compensación Bancos Delegados



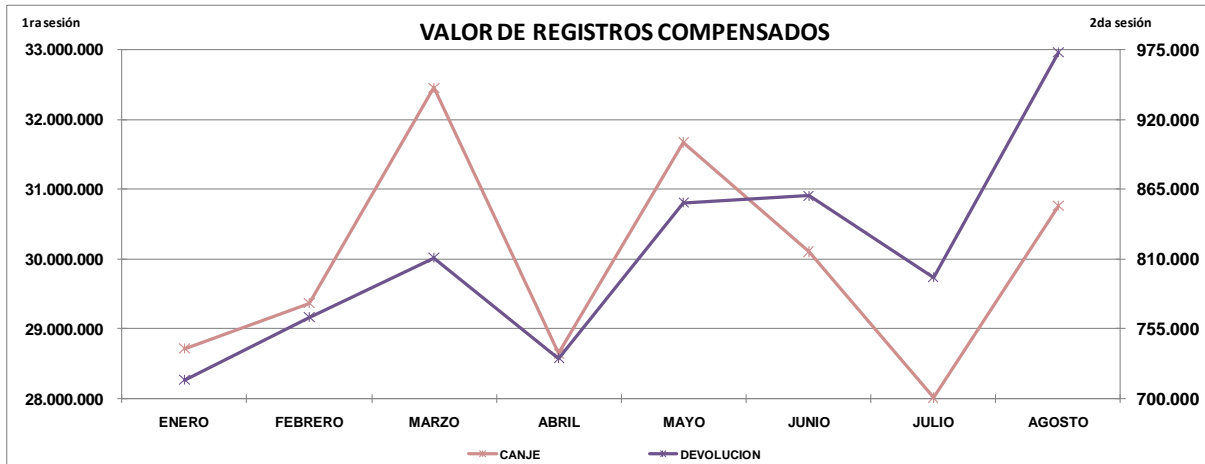
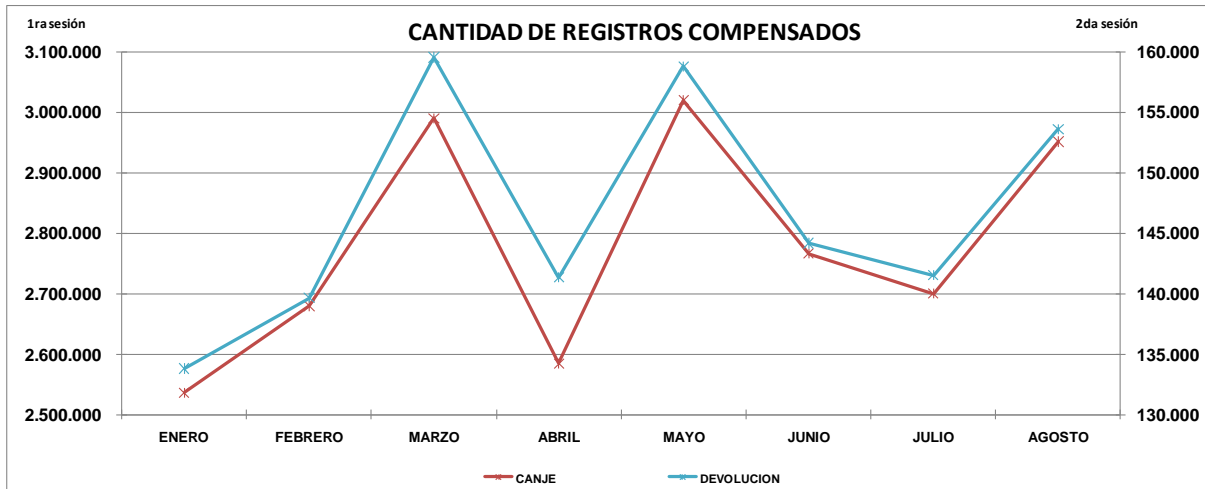
TÍTULOS VALORES COMPENSADOS A NIVEL NACIONAL AGOSTO DE 2011									
CIUDAD	PRIMERA SESIÓN				SEGUNDA SESIÓN				
	CANTIDAD	%	VALOR	%	CANTIDAD	%	VALOR	%	
FUNDACIÓN	(3)	1.679	0.06%	2.998	0.01%	107	0.07%	231	0.02%
SAN GIL	(3)	1.285	0.04%	10.135	0.03%	24	0.02%	115	0.01%
QUIBDO	(3)	1.247	0.04%	15.335	0.05%	45	0.03%	319	0.03%
CHIQUEQUIRÁ	(2)	1.172	0.04%	6.942	0.02%	48	0.03%	277	0.03%
GRANADA	(3)	1.083	0.04%	9.290	0.03%	42	0.03%	188	0.02%
OCAÑA	(3)	1.074	0.04%	11.390	0.04%	34	0.02%	117	0.01%
PITALITO	(3)	1.029	0.03%	9.871	0.03%	44	0.03%	293	0.03%
AGUACHICA	(3)	942	0.03%	9.400	0.03%	44	0.03%	155	0.02%
PUERTO BOYACA	(3)	803	0.03%	9.995	0.03%	33	0.02%	121	0.01%
LETICIA	(2)	762	0.03%	5.981	0.02%	13	0.01%	98	0.01%
SOCORRO	(3)	709	0.02%	5.725	0.02%	10	0.01%	49	0.01%
TURBO	(3)	687	0.02%	4.159	0.01%	67	0.04%	358	0.04%
GARZON	(3)	592	0.02%	6.376	0.02%	12	0.01%	19	0.00%
MAGANGUÉ	(3)	562	0.02%	4.545	0.01%	27	0.02%	500	0.05%
PAMPLONA	(3)	533	0.02%	6.636	0.02%	10	0.01%	11	0.00%
MELGAR	(3)	523	0.02%	3.694	0.01%	17	0.01%	115	0.01%
MARIQUITA	(3)	447	0.02%	2.698	0.01%	15	0.01%	52	0.01%
PAIPA	(3)	445	0.02%	2.397	0.01%	13	0.01%	38	0.00%
PUERTO BERRIO	(3)	441	0.01%	2.275	0.01%	10	0.01%	39	0.00%
LORICA	(3)	329	0.01%	6.366	0.02%	18	0.01%	59	0.01%
BARBOSA	(3)	315	0.01%	2.035	0.01%	11	0.01%	21	0.00%
ZARZAL	(3)	267	0.01%	2.631	0.01%	7	0.00%	30	0.00%
SEVILLA	(3)	236	0.01%	1.595	0.01%	2	0.00%	4	0.00%
TUQUERRES	(3)	188	0.01%	866	0.00%	7	0.00%	23	0.00%
RIOSUCIO	(3)	138	0.00%	509	0.00%	1	0.00%	2	0.00%
TOTAL		2.951.116	100%	30.760.295	100%	153.596	100%	972.771	100%

Valores en millones de pesos

1. Compensación CEDEC
2. Compensación Camara CUD
3. Compensación Bancos Delegados

MES	PRIMERA SESIÓN				SEGUNDA SESIÓN			
	CANTIDAD	%	VALOR	%	CANTIDAD	%	VALOR	%
ENERO	2.535.943	11,41%	28.718.798	11,98%	133.801	11,41%	714.835	10,99%
FEBRERO	2.679.828	12,06%	29.367.002	12,25%	139.649	11,91%	764.259	11,75%
MARZO	2.990.264	13,45%	32.456.091	13,54%	159.527	13,61%	811.102	12,47%
ABRIL	2.584.562	11,63%	28.643.754	11,95%	141.348	12,06%	731.903	11,25%
MAYO	3.020.025	13,59%	31.669.260	13,21%	158.794	13,54%	854.326	13,13%
JUNIO	2.765.990	12,44%	30.105.072	12,56%	144.160	12,30%	859.884	13,22%
JULIO	2.699.814	12,15%	28.017.719	11,69%	141.504	12,07%	795.629	12,23%
AGOSTO	2.951.116	13,28%	30.760.295	12,83%	153.596	13,10%	972.771	14,95%
TOTAL	22.227.542	100,00%	239.737.991	100,00%	1.172.379	100,00%	6.504.711	100,00%
PROMEDIO MENSUAL	2.778.443		29.967.249		146.547		813.089	

valores en millones de pesos





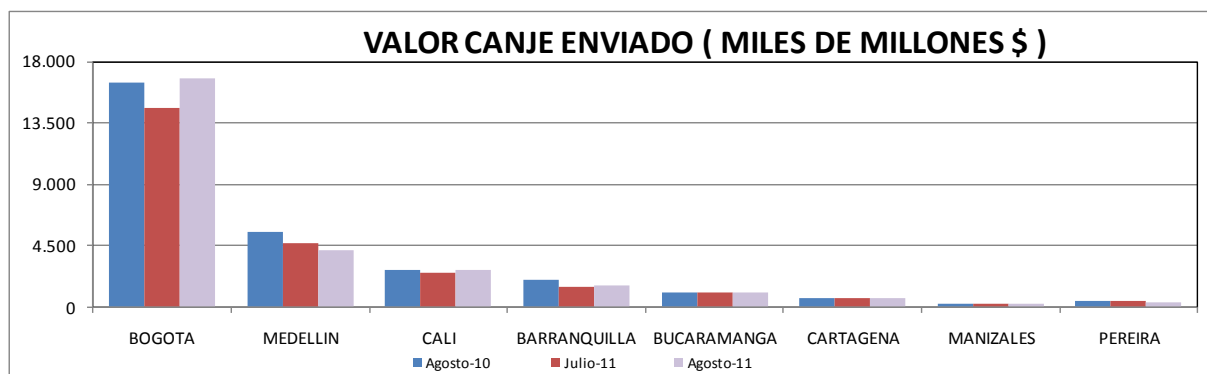
II. COMPENSACIÓN ELECTRÓNICA

1. COMPORTAMIENTO DEL CANJE ENVIADO AL COBRO

◆ Valor del Canje Enviado al Cobro

Se presentan a continuación estadísticas comparativas del valor de los cheques enviados al cobro durante el mes de agosto de 2011, el mes inmediatamente anterior e igual mes del año 2010. La participación de Bogotá subió al 60,93% desde el 57,63% del mes anterior y la de Medellín bajó al 15,26% desde el 18,18%.

VALOR DEL CANJE ENVIADO (MILES DE MILLONES\$)							
CIUDAD	PERIODO AGOSTO (2010)	JULIO (2011)	AGOSTO (2011)	DIF. (AGO 11-AGO 10)		DIF. (AGO 11 - JUL 11)	
				EN VALOR	PORCENTUAL	EN VALOR	PORCENTUAL
BOGOTA	16.411	14.620	16.714	304	1,8	2.094	14,3
MEDELLIN	5.457	4.612	4.186	-1.271	-23,3	-426	-9,2
CALI	2.688	2.483	2.652	-37	-1,4	168	6,8
BARRANQUILLA	1.973	1.476	1.597	-376	-19,1	122	8,2
BUCARAMANGA	1.042	985	1.047	4	0,4	61	6,2
CARTAGENA	580	613	649	69	11,9	35	5,7
MANIZALES	237	212	236	-1	-0,6	23	10,9
PEREIRA	419	364	349	-70	-16,7	-15	-4,1
TOTAL	28.807	25.366	27.429	-1.378	-4,8	2.063	8,1

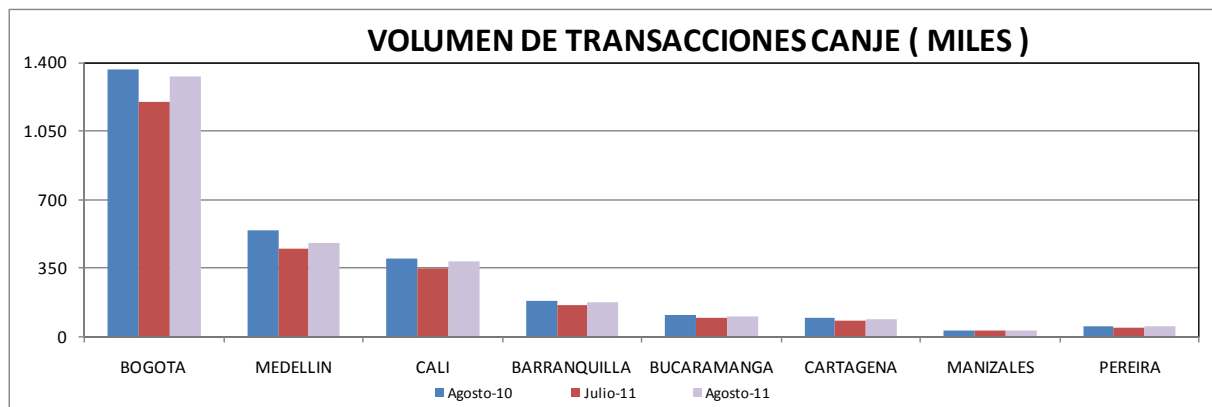




◆ **Volumen del Canje Enviado al Cobro**

Los siguientes cuadro y gráfica registran el número de cheques enviados al cobro al CEDEC durante los períodos analizados. Se destacan las sucursales de Bogotá y Medellín que tienen un porcentaje de participación del 50,49% y 18,12% respectivamente. El volumen total aumentó con respecto al mes anterior el 9,4%, y disminuyó respecto al mismo mes del año pasado el 4,8%:

VOLUMEN DE TRANSACCIONES POR CIUDAD (MILES)								
CIUDAD	PERIODO	AGOSTO (2010)	JULIO (2011)	AGOSTO (2011)	DIF. (AGO 11-AGO 10)		DIF. (AGO 11 - JUL 11)	
					EN VOLUMEN	PORCENTUAL	EN VOLUMEN	PORCENTUAL
BOGOTA		1.365	1.201	1.326	-39	-2,9	126	10,5
MEDELLIN		539	448	476	-63	-11,6	28	6,1
CALI		395	347	380	-15	-3,7	32	9,3
BARRANQUILLA		178	158	176	-2	-1,2	17	11,0
BUCARAMANGA		105	95	103	-1	-1,4	9	9,0
CARTAGENA		95	80	88	-7	-7,4	8	10,0
MANIZALES		30	27	29	-1	-3,7	2,2	8,2
PEREIRA		51	45	48	-3	-6,0	2,8	6,3
TOTAL		2.758	2.402	2.627	-131	-4,8	225	9,4

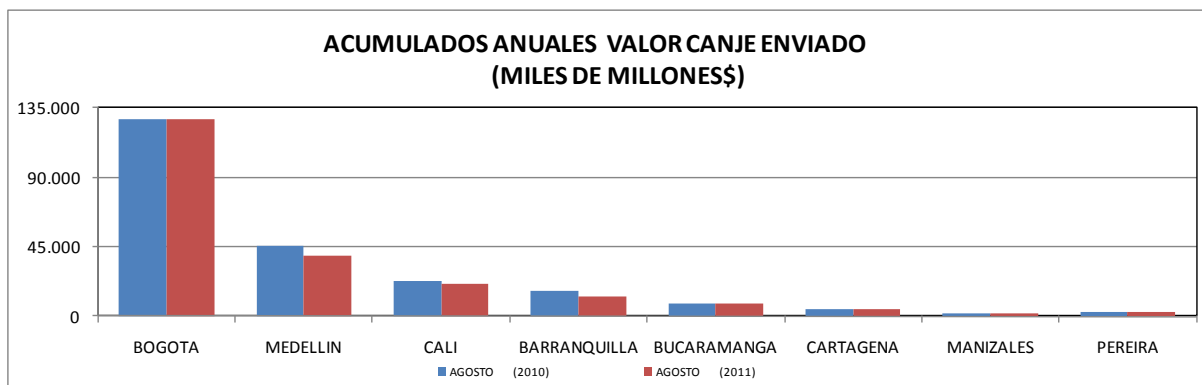




◆ **Acumulado del canje en 2011 frente al canje en 2010**

A continuación se presenta el acumulado del valor del canje al cobro registrado en el 2011, comparado con el acumulado del año anterior; la variación es negativa en un 5,6%:

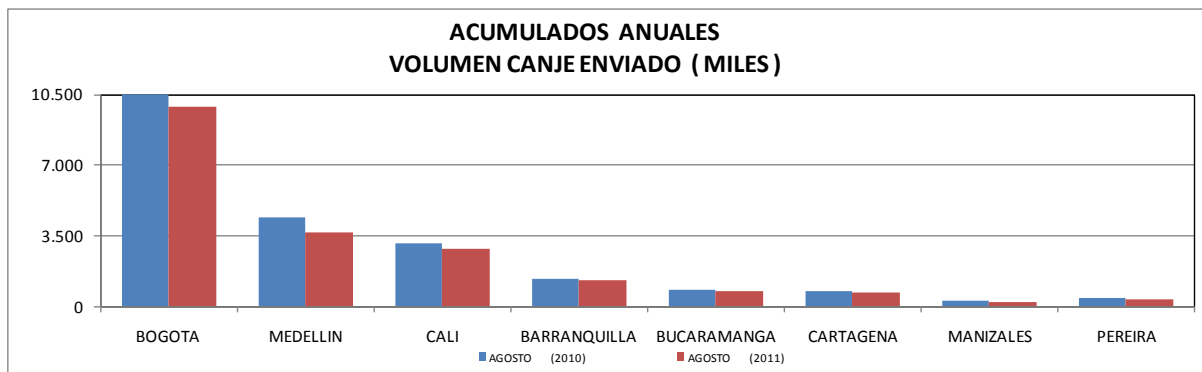
ACUMULADO VALOR CANJE ENVIADO (MILES DE MILLONES \$)					
CIUDAD	PERIODO	AGOSTO (2010)	AGOSTO (2011)	DIF. 2011-2010	
				EN VALOR	PORCENTUAL
BOGOTA		127.552	127.247	-305	-0,2
MEDELLIN		45.493	38.895	-6.598	-14,5
CALI		22.884	20.652	-2.232	-9,8
BARRANQUILLA		16.048	12.476	-3.572	-22,3
BUCARAMANGA		8.074	8.131	58	0,7
CARTAGENA		4.620	4.745	125	2,7
MANIZALES		2.134	2.012	-122	-5,7
PEREIRA		3.105	2.835	-269	-8,7
TOTAL		229.909	216.993	-12.916	-5,6





De igual manera se presenta el acumulado del volumen de cheques registrado el año 2011 con respecto al acumulado para igual periodo durante el año 2010. Para este caso el porcentaje de variación es negativo en un 8,3%:

ACUMULADO VOLUMEN CANJE ENVIADO (MILES)					
CIUDAD	PERIODO	AGOSTO (2010)	AGOSTO (2011)	DIF. 2011-2010	
				EN VOLUMEN	PORCENTUAL
BOGOTA		10.479	9.889	-590	-5,6
MEDELLIN		4.383	3.684	-699	-15,9
CALI		3.125	2.875	-250	-8,0
BARRANQUILLA		1.387	1.314	-73	-5,3
BUCARAMANGA		831	774	-57	-6,9
CARTAGENA		741	681	-60	-8,1
MANIZALES		246	219	-26	-10,7
PEREIRA		409	369	-40	-9,9
TOTAL		21.600	19.804	-1.796	-8,3



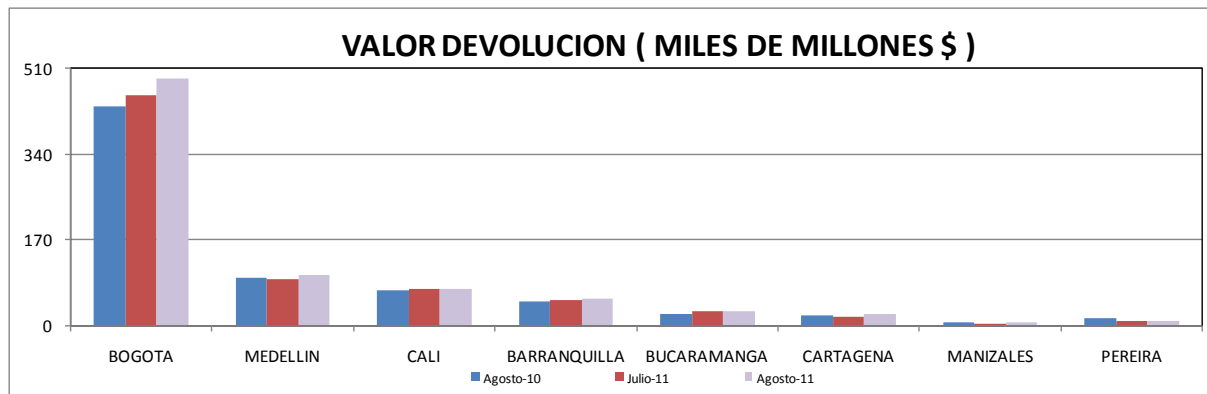


2. COMPORTAMIENTO DEL CANJE ENVIADO EN DEVOLUCIÓN

◆ Valor de la Devolución Enviada al Cobro

Se presentan a continuación estadísticas comparativas del valor de los cheques enviados en devolución durante el mes de agosto de 2011, durante el mes anterior y durante igual mes del año 2010:

VALOR DEVOLUCION ENVIADA (MILES DE MILLONES \$)							
CIUDAD	PERIODO AGOSTO (2010)	JULIO (2011)	AGOSTO (2011)	DIF. (AGO 11-AGO 10)		DIF. (AGO 11 - JUL 11)	
				EN VALOR	PORCENTUAL	EN VALOR	PORCENTUAL
BOGOTA	436	456	492	55	12,6	35	7,7
MEDELLIN	95	93	100	5	4,9	7	7,2
CALI	69	73	72	3	4,4	-1	-1,5
BARRANQUILLA	47	50	53	6	11,8	3	5,2
BUCARAMANGA	24	28	27	4	15,7	-1	-2,4
CARTAGENA	19	18	22	4	18,6	4	23,8
MANIZALES	7	4	5,2	-1	-21,9	1	21,6
PEREIRA	14	8	9,0	-5	-36,9	1	11,7
TOTAL	711	731	780	69	9,7	49	6,7

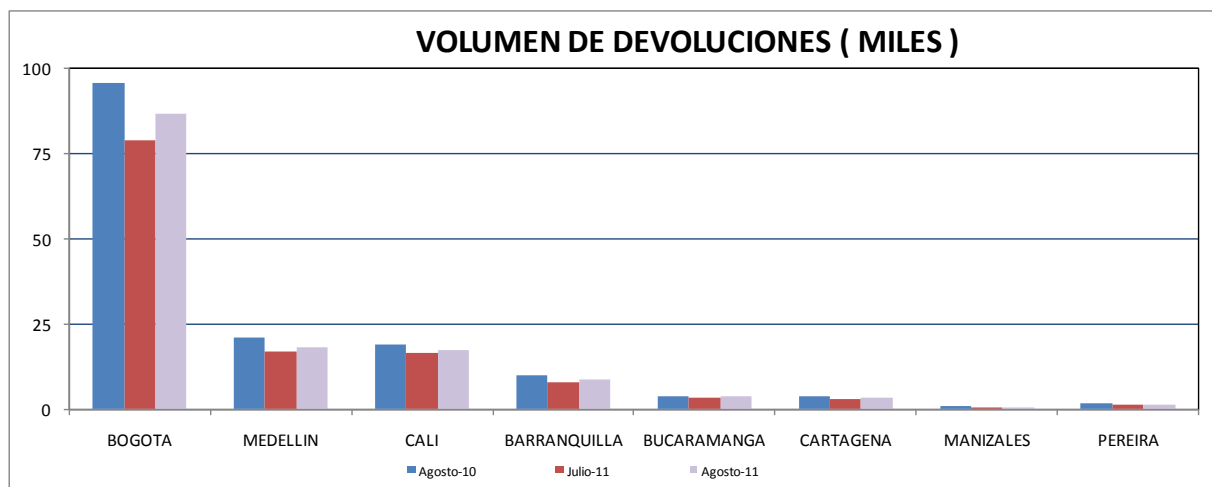




◆ **Volumen del Canje Enviado en Devolución**

Los siguientes cuadro y gráfica registran el número de cheques enviados en devolución al CEDEC durante el período analizado; la variación es negativa respecto al mismo mes del año anterior y positiva respecto al mes anterior:

VOLUMEN DE TRANSACCIONES (MILES)							
CIUDAD	PERIODO AGOSTO (2010)	JULIO (2011)	AGOSTO (2011)	DIF. (AGO 11-AGO 10)		DIF. (AGO 11 - JUL 11)	
				EN VOLUMEN	PORCENTUAL	EN VOLUMEN	PORCENTUAL
BOGOTA	96	79	87	-8,9	-9,2	7,8	9,9
MEDELLIN	21	17	18	-2,5	-11,9	1,3	7,7
CALI	19	17	17	-1,8	-9,4	0,8	4,7
BARRANQUILLA	10	8	9	-1,3	-13,1	0,6	7,1
BUCARAMANGA	4	4	4	-0,2	-5,4	0,3	7,5
CARTAGENA	4	3	3	-0,7	-18,0	0,1	4,1
MANIZALES	0,9	0,7	0,8	-0,1	-12,1	0,07	10,4
PEREIRA	1,9	1,4	1,6	-0,3	-15,6	0,18	12,4
TOTAL	157	130	141	-15,8	-10,1	11	8,6





◆ **Porcentaje de Devolución**

El siguiente cuadro registra el valor y número de los cheques devueltos durante los meses de julio y agosto de 2011, como porcentaje del respectivo canje enviado al cobro:

PORCENTAJE DE DEVOLUCION JULIO - AGOSTO 2011 / VALOR						
SUCURSAL	JULIO (2011)		AGOSTO (2011)		PORCENTAJE	
	CANJE	DEVOLUCION	CANJE	DEVOLUCION	%DEV/Julio 11	%DEV/Agosto 11
BOGOTA	14.620	456	16.714	492	3,1	2,9
MEDELLIN	4.612	93	4.186	100	2,0	2,4
CALI	2.483	73	2.652	72	2,9	2,7
BARRANQUILLA	1.476	50	1.597	53	3,4	3,3
BUCARAMANGA	985	28	1.047	27	2,8	2,6
CARTAGENA	613	18	649	22	2,9	3,4
MANIZALES	212	4	236	5	2,0	2,2
PEREIRA	364	8	349	9	2,2	2,6
TOTAL	25.366	731	27.429	780	2,9	2,8

MILES DE MILLONES DE PESOS

PORCENTAJE DE DEVOLUCION JULIO - AGOSTO 2011 / VOLUMEN						
SUCURSAL	JULIO (2011)		AGOSTO (2011)		PORCENTAJE	
	CANJE	DEVOLUCION	CANJE	DEVOLUCION	%DEV/Julio 11	%DEV/Agosto 11
BOGOTA	1.201	79	1.326	87	6,6	6,6
MEDELLIN	448	17	476	18	3,8	3,9
CALI	347	17	380	17	4,8	4,6
BARRANQUILLA	158	8	176	9	5,1	5,0
BUCARAMANGA	95	4	103	4	3,8	3,7
CARTAGENA	80	3	88	3	3,9	3,7
MANIZALES	27	1	29	1	2,6	2,6
PEREIRA	45	1	48	2	3,1	3,3
TOTAL	2.402	130	2.627	141	5,4	5,4

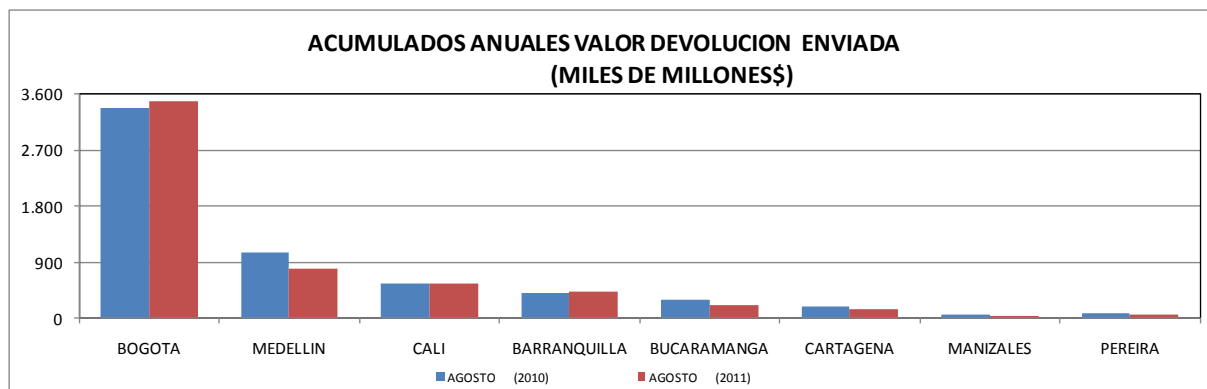
MILES DE TRANSACCIONES



◆ **Acumulado de la devolución en 2011 frente al 2010**

A continuación se presenta el acumulado del valor del canje en devolución durante el año 2011 frente a igual periodo del año 2010, puede apreciarse una disminución del 3,5% propiciada básicamente por Medellín y Bucaramanga:

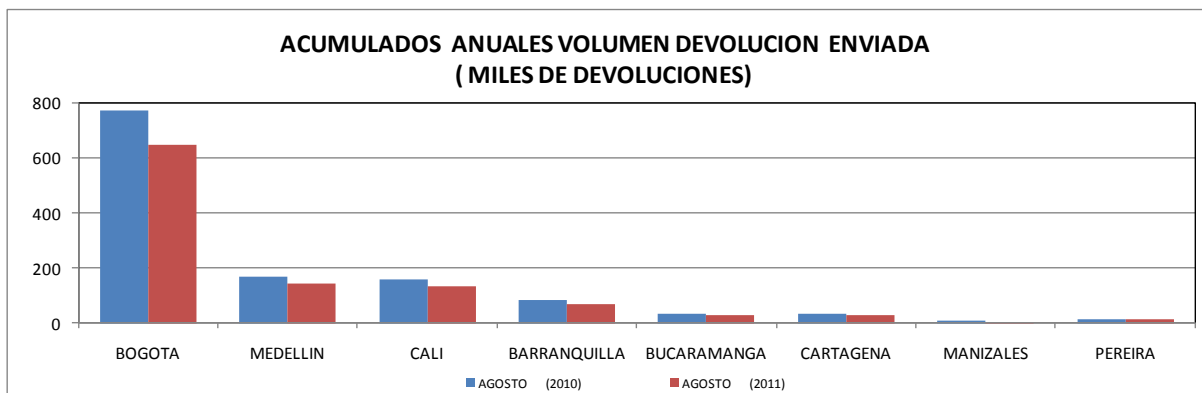
ACUMULADO VALOR DEVOLUCION ENVIADA (MILES DE MILLONES \$)					
CIUDAD	PERIODO	AGOSTO (2010)	AGOSTO (2011)	DIF. 2011-2010	
				EN VALOR	PORCENTUAL
BOGOTA		3.369	3.496	126	3,7
MEDELLIN		1.048	807	-241	-23,0
CALI		553	562	9	1,6
BARRANQUILLA		399	420	20	5,1
BUCARAMANGA		297	218	-79	-26,6
CARTAGENA		183	154	-28	-15,5
MANIZALES		51	48	-3	-6,8
PEREIRA		79	68	-11	-13,8
TOTAL		5.980	5.772	-207	-3,5





De igual manera se presenta el acumulado del volumen de cheques devueltos durante el año 2011 con respecto al acumulado para igual período del 2010, se observa un decrecimiento del 15,5%, superior a la disminución que presenta el canje al cobro:

ACUMULADO VOLUMEN DEVOLUCION ENVIADA (MILES)					
CIUDAD	PERIODO	AGOSTO (2010)	AGOSTO (2011)	DIF. 2011-2010	
				EN VOLUMEN	PORCENTUAL
BOGOTA		774	651	-123	-15,9
MEDELLIN		170	144	-25	-15,0
CALI		158	136	-22	-13,8
BARRANQUILLA		83	70	-13	-15,9
BUCARAMANGA		34	29	-5	-13,9
CARTAGENA		31	27	-5	-15,0
MANIZALES		7	6	-1	-13,9
PEREIRA		15	13	-3	-17,3
TOTAL		1.272	1.075	-197	-15,5



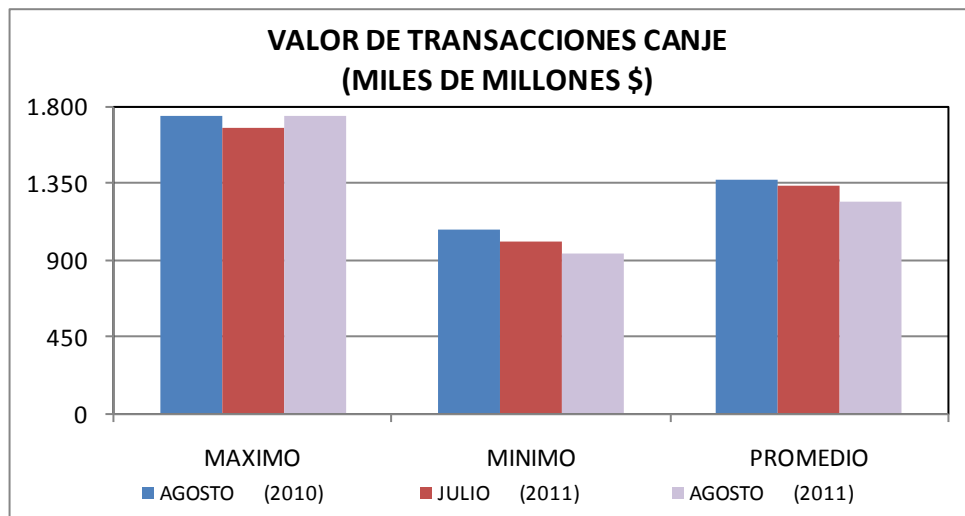


3. VALORES MÁXIMOS, MÍNIMOS Y PROMEDIO DEL CANJE AL COBRO Y EN DEVOLUCIÓN

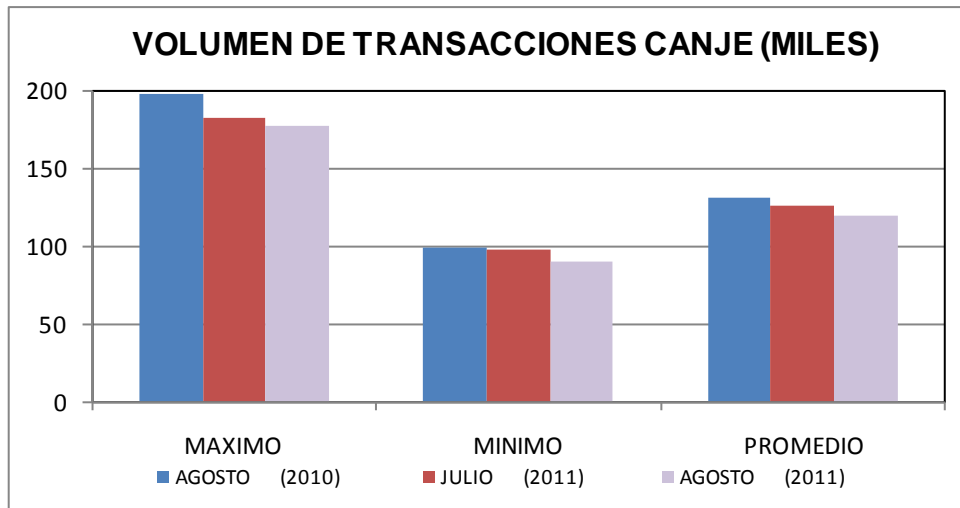
Los siguientes cuadros y gráficas registran los valores máximos, mínimos y promedio de valor y volumen del canje al cobro y en devolución del mes de agosto de 2011, comparados con el mismo mes del año pasado y con el mes inmediatamente anterior.

◆ Canje al Cobro

VALOR DE TRANSACCIONES CANJE (MILES DE MILLONES \$)							
MES	AGOSTO (2010)	JULIO (2011)	AGOSTO (2011)	DIF. (AGO 11-AGO 10)		DIF. (AGO 11 - JUL 11)	
				EN VALOR	PORCENTUAL	EN VALOR	PORCENTUAL
MAXIMO	1.739	1.670	1.746	7	0,4	76	4,6
MINIMO	1.073	1.005	934	-139	-13,0	-71	-7,1
PROMEDIO	1.372	1.335	1.247	-125	-9,1	-88	-6,6

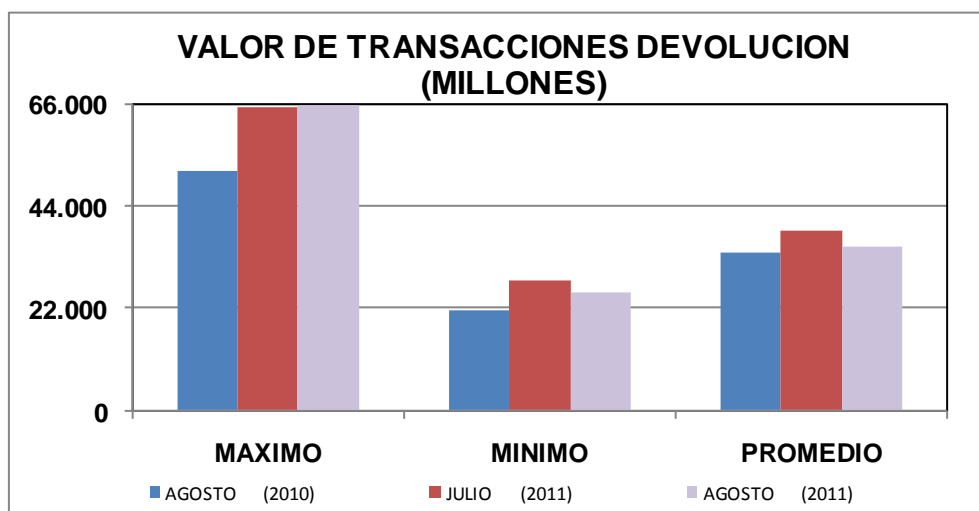


VOLUMEN DE TRANSACCIONES CANJE (MILES)							
MES	AGOSTO (2010)	JULIO (2011)	AGOSTO (2011)	DIF. (AGO 11-AGO 10)		DIF. (AGO 11 - JUL 11)	
				EN VOLUMEN	PORCENTUAL	EN VOLUMEN	PORCENTUAL
MAXIMO	197	182	178	-19	-9,9	-4	-2,3
MINIMO	99	97	90	-9	-9,2	-8	-7,8
PROMEDIO	131	126	119	-12	-9,1	-7	-5,6



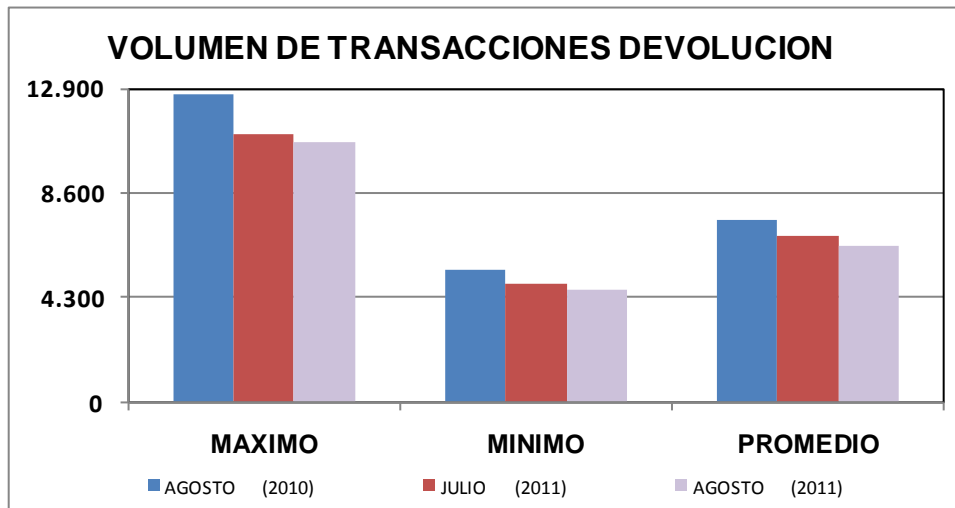
◆ **Canje en Devolución**

VALOR DE TRANSACCIONES DEVOLUCION (MILLONES)							
MES	AGOSTO (2010)	JULIO (2011)	AGOSTO (2011)	DIF. (AGO 11-AGO 10)		DIF. (AGO 11 - JUL 11)	
				EN VALOR	PORCENTUAL	EN VALOR	PORCENTUAL
MAXIMO	51.581	65.165	65.804	14.223	27,6	639	1,0
MINIMO	21.477	28.148	25.272	3.795	17,7	-2.876	-10,2
PROMEDIO	33.842	38.451	35.433	1.590	4,7	-3.019	-7,9





VOLUMEN DE TRANSACCIONES DEVOLUCION							
MES	AGOSTO (2010)	JULIO (2011)	AGOSTO (2011)	DIF. (AGO 11-AGO 10)		DIF. (AGO 11 - JUL 11)	
				EN VOLUMEN	PORCENTUAL	EN VOLUMEN	PORCENTUAL
MAXIMO	12.695	11.049	10.721	-1.974	-15,5	-328	-3,0
MINIMO	5.474	4.865	4.630	-844	-15,4	-235	-4,8
PROMEDIO	7.468	6.834	6.410	-1.058	-14,2	-424	-6,2





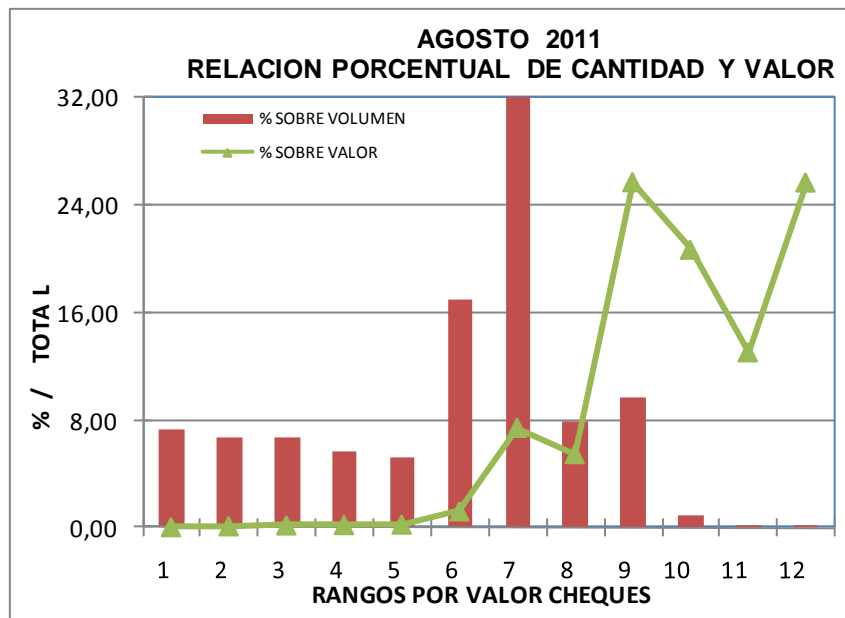
4. VALOR DE LOS CHEQUES COMPENSADOS

Se presentan a continuación las estadísticas correspondientes a la distribución del número y valor de los cheques compensados en agosto de 2011, de acuerdo con los diferentes rangos de sus valores individuales. Es notoria la participación dentro del volumen total de cheques de aquellos documentos cuyo valor se ubica en el rango de \$1 a \$5 millones de pesos, que representan cerca de la tercera parte del total, mientras que la mayor participación en valor se presenta para los cheques con valores superiores a los \$5.000 millones de pesos, con un 25,7% sobre el total:

VALOR DE LOS CHEQUES COMPENSADOS						
RANGO	N° CHEQUES ^{1/}	% SOBRE TOTAL DE CHEQUES	VALOR ^{2/}	% SOBRE VALOR TOTAL	VR PROMEDIO POR CHEQUE	
1	0-100.000	192,1	7,31	9,08	0,0	47.275
2	100.000-200.000	174,4	6,64	26,64	0,1	152.788
3	200.000-300.000	176,3	6,71	44,63	0,2	253.122
4	300.000-400.000	147,4	5,61	51,90	0,2	352.070
5	400.000-500.000	136,6	5,20	62,31	0,2	456.297
6	500.000-1.000.000	447,1	17,02	330,94	1,2	740.137
7	1.000.000-5.000.000	866,6	32,99	2.037,29	7,4	2.350.831
8	5.000.000-10.000.000	207,6	7,90	1.502,85	5,5	7.240.291
9	10.000.000-100.000.000	253,5	9,65	7.055,82	25,7	27.830.430
10	100.000.000-1.000.000.000	22,9	0,87	5.677,30	20,7	248.177.095
11	1.000.000.000-5.000.000.000	1,7	0,06	3.581,11	13,1	2.113.996.059
12	>5.000.000.000	0,4	0,02	7.049,40	25,7	16.393.954.538
TOTAL		2.627	100,0	27.429	100,0	10.442.804

1/ MILES DE TRANSACCIONES

2/ MILES DE MILLONES \$





5. VARIACIÓN DEL CANJE POR RANGOS DE VALOR

Se presentan a continuación estadísticas correspondientes a la variación del canje al cobro, de acuerdo con sus rangos de valor y volumen, respecto al año anterior:

◆ Variación porcentual en valor

Mes \ Rango	0-500	500-1M	1M-5M	5-10M	10-100M	100-1000M	1000-5000M	>5000M	Variación
Enero	-12,6	-5,1	0,1	1,9	4,3	-3,4	-16,7	-6,5	-4,8
Febrero	-15,8	-9,3	-3,2	-0,7	2,3	-8,2	-22,7	-17,6	-10,6
Marzo	-18,6	-12,4	-5,0	-1,7	1,4	-9,3	-13,7	-9,0	-7,0
Abril	-19,4	-13,0	-5,1	0,7	2,4	-13,0	-20,7	-0,3	-6,3
Mayo	-9,5	-1,2	7,3	13,9	12,9	-3,6	-13,3	-7,9	-1,2
Junio	-15,8	-8,3	-0,1	4,8	4,9	-10,5	-20,5	9,7	-2,2
Julio	-16,6	-9,5	-1,9	1,4	2,4	-15,7	-20,4	-4,8	-7,8
Agosto	-11,9	-5,2	1,8	4,2	7,1	-9,9	-20,1	-5,1	-4,8
Promedio	-15,1	-8,1	-0,8	3,0	4,7	-9,3	-18,5	-5,7	-5,6

◆ Variación porcentual en volumen

Mes \ Rango	0-500	500-1M	1M-5M	5-10M	10-100M	100-1000M	1000-5000M	>5000M	Variación
Enero	-17,0	-5,3	-0,7	1,8	3,7	0,1	-17,1	-7,7	-7,1
Febrero	-19,7	-9,5	-4,1	-0,8	2,0	-4,6	-22,4	-9,7	-10,0
Marzo	-21,8	-12,7	-6,0	-1,7	0,4	-5,3	-14,7	-18,5	-12,1
Abril	-23,0	-13,2	-6,3	0,3	1,5	-8,3	-21,8	-19,4	-12,6
Mayo	-14,9	-1,6	6,1	14,3	13,6	1,4	-16,2	-16,8	-1,9
Junio	-19,3	-9,5	-2,2	3,8	4,1	-4,1	-19,1	-8,1	-8,6
Julio	-19,2	-9,7	-3,2	1,2	2,4	-9,2	-21,7	-20,2	-9,2
Agosto	-14,4	-5,5	1,1	4,8	7,0	-4,7	-21,8	-20,4	-4,8
Promedio	-18,7	-8,4	-1,9	3,0	4,3	-4,4	-19,3	-15,2	-8,3

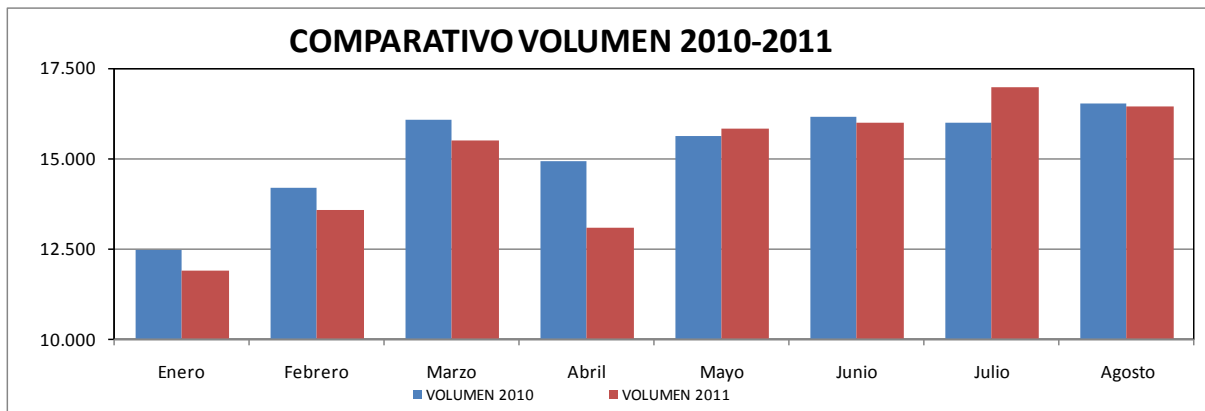


6. CHEQUES IDENTIFICADOS CON SIETES¹

Los siguientes cuadro y gráfica muestran la comparación en volumen y valor de cheques identificados en el campo a cargo con sietes durante el mes de agosto del año 2011 con respecto al año inmediatamente anterior. Para el período analizado estos cheques representan el 0,6% del total de registros enviados al sistema CEDEC:

VARIACIÓN CHEQUES CON SIETES						
MES	2010		2011		VARIACION	
	VOLUMEN	VALOR *	VOLUMEN	VALOR *	VOLUMEN	PORCENTUAL
Enero	12.470	1.220.682	11.886	755.145	-584	-4,7
Febrero	14.185	1.413.302	13.571	943.531	-614	-4,3
Marzo	16.050	1.720.047	15.509	1.037.414	-541	-3,4
Abril	14.928	1.240.825	13.077	769.470	-1.851	-12,4
Mayo	15.598	1.276.693	15.809	882.038	211	1,4
Junio	16.137	1.236.477	15.972	1.048.258	-165	-1,0
Julio	15.968	1.347.326	16.964	988.131	996	6,2
Agosto	16.524	1.254.060	16.440	853.242	-84	-0,5

*Valor expresado en millones de pesos



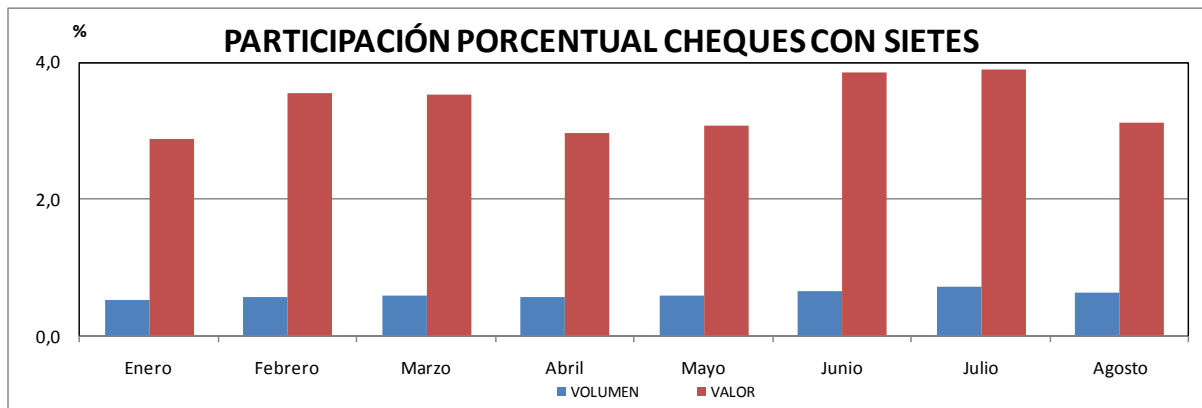
¹ Corresponde a cheques de gerencia.



Los siguientes cuadro y gráfica reflejan la participación en volumen y valor de los cheques identificados en el campo a cargo con sietes dentro del total del canje enviado al cobro durante el mes de agosto del año 2011.

PARTICIPACIÓN CHEQUES CON SIETES						
MES	CHEQUES CON SIETES		TOTAL CANJE		PARTICIPACION	
	VOLUMEN	VALOR *	VOLUMEN	VALOR *	VOLUMEN	VALOR
Enero	11.886	755.145	2.257.690	26.315.312	0,5	2,9
Febrero	13.571	943.531	2.397.092	26.609.335	0,6	3,5
Marzo	15.509	1.037.414	2.658.900	29.368.020	0,6	3,5
Abril	13.077	769.470	2.305.548	26.053.273	0,6	3,0
Mayo	15.809	882.038	2.692.392	28.635.386	0,6	3,1
Junio	15.972	1.048.258	2.464.471	27.216.233	0,6	3,9
Julio	16.964	988.131	2.401.751	25.366.278	0,7	3,9
Agosto	16.440	853.242	2.626.620	27.429.278	0,6	3,1

*Valor expresado en millones de pesos





7. CAUSALES DE DEVOLUCIÓN

El siguiente cuadro presenta los porcentajes de causales de devolución sobre el total de las devoluciones efectuadas durante el mes de agosto de 2011, destacándose la causal 02 “fondos insuficientes” como la de mayor participación con un 59,55%:

Código	Causal devolución	%
2	Fondos Insuficientes	59,55%
18	Falta continuidad endosos	7,88%
12	Firma no registrada	5,80%
23	Falta sello de canje	3,36%
33	Certificar que: Consignación del cheque en cuenta del primer beneficiario	3,16%
24	Mal remitido: no es a nuestro cargo	2,30%
16	Falta sello ante firma registrada	2,10%
8	Hay orden de no pagarlo	1,53%
22	Falta cantidad en letras y/o números	1,30%
26	Certificar que: Abono de cheque fiscal en cuenta de la Entidad pública beneficiaria	1,26%
1	Carencia absoluta de fondos	1,25%
21	Instrumento enmendado	1,22%
14	Faltan firmas de...	1,19%
7	Saldo Embargado	1,08%
25	Preséntese en nuestra oficina de giros	0,97%
6	Cuenta saldada	0,89%
34	Certificar que: Abono en cuenta	0,85%
17	Falta endoso	0,62%
9	Presentación del cheque seis (6) meses después de librado	0,55%
31	Mal remitido – Código de ruta errado o de otra plaza (24d)	0,45%
4	Librado en chequera ajena	0,43%
27	Valor inconsistente entre el registro y el cheque	0,43%
28	Mal remitido – Registro electrónico sin documento físico (24a)	0,30%
29	Mal remitido – Cuenta errada (24b)	0,30%
30	Mal remitido – Número de cheque errado (24c)	0,29%
15	Falta protector registrado	0,22%
19	Identificación insuficiente del tenedor	0,21%
13	Firma no concordante con la registrada	0,20%
5	Cuenta cancelada	0,15%
11	Instrumento aparentemente falsificado	0,10%
20	Tenedor distinto al beneficiario	0,06%
3	Pagado parcialmente	0,00%
10	Quiebra, liquidación o concurso del girador	0,00%
32	Mal remitido – Código de transito errado o de otro banco (24e)	0,00%
0	No existe	0,00%



◆ **Fondos Insuficientes**

Los siguientes cuadro y gráfica comparan la variación en volumen de cheques presentada por la causal de devolución “fondos insuficientes” hasta el mes de agosto de los años 2010 y 2011:

FONDOS INSUFICIENTES							
MES	AÑO	2010		2011		VARIACION	
		VOLUMEN	PORCENTAJE*	VOLUMEN	PORCENTAJE*	VOLUMEN	PORCENTUAL
Enero		88.205	60,5	72.413	59,1	-15.792	-17,9
Febrero		89.357	59,9	74.899	58,4	-14.458	-16,2
Marzo		116.209	63,1	88.185	60,3	-28.024	-24,1
Abril		102.668	64,0	78.744	60,9	-23.924	-23,3
Mayo		104.252	64,4	88.441	60,9	-15.811	-15,2
Junio		101.082	63,6	79.580	60,1	-21.502	-21,3
Julio		96.376	62,5	77.167	59,4	-19.209	-19,9
Agosto		98.012	62,5	83.970	59,6	-14.042	-14,3

*PORCENTAJE DE PARTICIPACION DENTRO DEL TOTAL DE DEVOLUCIONES.

