



BANCO DE LA REPÚBLICA

CEDEC

Informe Mensual

ESTADÍSTICO – ABRIL 2012

Bogotá D.C., Colombia



TABLA DE CONTENIDO

I.	COMPENSACIÓN A NIVEL NACIONAL.....	3
II.	COMPENSACIÓN ELECTRÓNICA	6
1.	COMPORTAMIENTO DEL CANJE ENVIADO AL COBRO.....	6
2.	COMPORTAMIENTO DEL CANJE ENVIADO EN DEVOLUCIÓN	10
3.	VALORES MÁXIMOS, MÍNIMOS Y PROMEDIO DEL CANJE AL COBRO Y EN DEVOLUCIÓN	15
4.	VALOR DE LOS CHEQUES COMPENSADOS.....	18
5.	VARIACIÓN DEL CANJE POR RANGOS DE VALOR	19
6.	CHEQUES IDENTIFICADOS CON SIETES.....	20
7.	CAUSALES DE DEVOLUCIÓN	21



I. COMPENSACIÓN A NIVEL NACIONAL

A continuación se presenta en forma detallada por ciudad, los valores y cantidad de documentos presentados en la primera y segunda sesión de compensación para el mes de abril de 2012.

TITULOS VALORES COMPENSADOS A NIVEL NACIONAL FEBRERO 2012									
CIUDAD		PRIMERA SESION				SEGUNDA SESION			
		CANTIDAD	%	VALOR	%	CANTIDAD	%	VALOR	%
BOGOTÁ	1	1.101.628	45,79%	14.884.119,90	56,10%	78.007	58,34%	408.954,07	54,64%
MEDELLÍN	1	377.026	15,67%	3.332.425,62	12,56%	15.316	11,45%	87.084,18	11,64%
CALI	1	295.924	12,30%	2.219.075,12	8,36%	13.462	10,07%	54.296,25	7,25%
BARRANQUILLA	1	149.080	6,20%	1.500.826,23	5,66%	8.084	6,05%	53.577,88	7,16%
BUCARAMANGA	1	86.467	3,59%	1.105.291,21	4,17%	3.482	2,60%	24.797,23	3,31%
CARTAGENA	1	71.861	2,99%	489.049,51	1,84%	2.621	1,96%	22.199,30	2,97%
PEREIRA	1	39.016	1,62%	303.921,19	1,15%	1.378	1,03%	14.080,67	1,88%
CUCUTA	2	24.341	1,01%	159.445,30	0,60%	1.172	0,88%	5.333,65	0,71%
MANIZALES	1	22.116	0,92%	244.935,97	0,92%	564	0,42%	6.040,55	0,81%
SANTA MARTA-DELEGADA	3	20.807	0,86%	127.095,70	0,48%	797	0,60%	4.428,62	0,59%
VILLAVICENCIO	2	18.628	0,77%	290.530,47	1,10%	1.566	1,17%	23.218,34	3,10%
IBAGUE	2	18.356	0,76%	184.514,62	0,70%	898	0,67%	5.283,99	0,71%
ARMENIA	2	14.942	0,62%	111.396,11	0,42%	407	0,30%	3.712,10	0,50%
MONTERIA	2	14.278	0,59%	153.452,83	0,58%	597	0,45%	4.199,51	0,56%
BUENAVENTURA-DELEGAD	3	14.149	0,59%	57.701,56	0,22%	324	0,24%	1.209,03	0,16%
NEIVA - DELEGADA	3	13.177	0,55%	182.300,77	0,69%	613	0,46%	3.495,68	0,47%
PASTO	2	12.461	0,52%	151.377,50	0,57%	326	0,24%	2.050,74	0,27%
VALLEDUPAR-DELEGADA	3	8.219	0,34%	80.992,32	0,31%	376	0,28%	2.880,36	0,38%
POPAYAN-DELEGADA	3	7.950	0,33%	75.797,49	0,29%	210	0,16%	1.683,46	0,22%
SINCELEJO-DELEGADA	3	7.833	0,33%	48.146,07	0,18%	266	0,20%	1.894,02	0,25%
TULUA-DELEGADA	3	7.555	0,31%	54.274,76	0,20%	222	0,17%	904,80	0,12%
TUNJA-DELEGADA	3	6.941	0,29%	144.036,61	0,54%	191	0,14%	1.198,94	0,16%
BUGA-DELEGADA	3	6.388	0,27%	32.968,54	0,12%	136	0,10%	355,59	0,05%
BARRANCABERMEJA-DELE	3	6.348	0,26%	54.867,75	0,21%	201	0,15%	1.609,33	0,22%
APARTADO-DELEGADA	3	5.633	0,23%	15.689,57	0,06%	364	0,27%	973,87	0,13%
FLORENCIA-DELEGADA	3	5.607	0,23%	36.147,05	0,14%	220	0,16%	933,97	0,12%
SAN ANDRES - DELEGADA	3	5.495	0,23%	40.412,15	0,15%	134	0,10%	368,78	0,05%
DUITAMA-DELEGADA	3	4.839	0,20%	37.161,34	0,14%	302	0,23%	1.917,69	0,26%
YOPAL-DELEGADA	3	4.399	0,18%	68.905,88	0,26%	190	0,14%	1.436,02	0,19%
CARTAGO-DELEGADA	3	3.166	0,13%	30.873,36	0,12%	102	0,08%	1.246,44	0,17%
IPIALES-DELEGADA	3	3.025	0,13%	17.421,01	0,07%	86	0,06%	468,76	0,06%
GIRARDOT-DELEGADA	3	2.798	0,12%	19.064,67	0,07%	88	0,07%	342,92	0,05%
SOGAMOSO-DELEGADA	3	2.742	0,11%	25.685,58	0,10%	96	0,07%	803,52	0,11%
RIOHACHA	2	2.419	0,10%	30.413,06	0,11%	71	0,05%	767,09	0,10%
ESPINAL-DELEGADA	3	2.308	0,10%	27.529,15	0,10%	78	0,06%	369,66	0,05%
LA DORADA-DELEGADA	3	1.508	0,06%	8.944,45	0,03%	59	0,04%	322,85	0,04%
CAUCASIA - DELEGADA	3	1.255	0,05%	11.457,67	0,04%	40	0,03%	613,52	0,08%
ARAUCA-DELEGADA	3	1.235	0,05%	51.475,87	0,19%	25	0,02%	515,79	0,07%
SAN GIL-DELEGADA	3	1.189	0,05%	7.933,11	0,03%	23	0,02%	73,49	0,01%
TOTAL		2.405.981	100%	26.529.249	100%	133.721	100%	748.461	100%

Valores en millones de pesos
1. Compensación CEDEC
2. Compensación Cámara CUD
3. Compensación Bancos Delegados



TITULOS VALORES COMPENSADOS A NIVEL NACIONAL FEBRERO 2012									
CIUDAD		PRIMERA SESION				SEGUNDA SESION			
		CANTIDAD	%	VALOR	%	CANTIDAD	%	VALOR	%
FUNDACION-DELEGADA	3	1.170	0,05%	3.267,14	0,01%	168	0,13%	154,40	0,02%
CHIQUEQUIRA-DELEGADA	3	1.022	0,04%	6.878,43	0,03%	48	0,04%	197,84	0,03%
QUIBDO	2	959	0,04%	9.319,60	0,04%	47	0,04%	476,92	0,06%
OCANA-DELEGADA	3	943	0,04%	6.776,73	0,03%	31	0,02%	268,31	0,04%
PITALITO - DELEGADA	3	784	0,03%	8.844,83	0,03%	34	0,03%	255,19	0,03%
AGUACHICA-DELEGADA	3	757	0,03%	6.475,09	0,02%	23	0,02%	86,77	0,01%
LETICIA	2	735	0,03%	6.573,10	0,02%	12	0,01%	32,55	0,00%
PUERTO BOYACA - DELEGA	3	674	0,03%	14.246,63	0,05%	34	0,03%	154,52	0,02%
GRANADA - DELEGADA	3	671	0,03%	6.012,67	0,02%	53	0,04%	168,67	0,02%
GARZON - DELEGADA	3	599	0,02%	6.865,39	0,03%	24	0,02%	94,53	0,01%
TURBO - DELEGADA	3	567	0,02%	3.433,39	0,01%	37	0,03%	205,84	0,03%
SOCORRO-DELEGADA	3	529	0,02%	3.251,87	0,01%	3	0,00%	17,38	0,00%
PAMPLONA - DELEGADA	3	434	0,02%	2.859,86	0,01%	11	0,01%	22,77	0,00%
PUERTO BERRIO - DELEGA	3	411	0,02%	4.320,44	0,02%	12	0,01%	203,43	0,03%
MELGAR - DELEGADA	3	375	0,02%	2.748,96	0,01%	17	0,01%	55,91	0,01%
MAGANGUE-DELEGADA	3	372	0,02%	3.031,38	0,01%	13	0,01%	43,17	0,01%
PAIPA - DELEGADA	3	341	0,01%	2.390,72	0,01%	15	0,01%	146,36	0,02%
MARIQUITA - DELEGADA	3	309	0,01%	2.117,09	0,01%	10	0,01%	98,73	0,01%
LORICA - DELEGADA	3	283	0,01%	4.414,02	0,02%	15	0,01%	96,03	0,01%
BARBOSA - DELEGADA	3	254	0,01%	1.730,93	0,01%	6	0,00%	5,49	0,00%
SEVILLA-DELEGADA	3	228	0,01%	1.685,10	0,01%	3	0,00%	0,96	0,00%
ZARZAL - DELEGADA	3	199	0,01%	2.408,45	0,01%	5	0,00%	16,34	0,00%
TUQUERRES - DELEGADA	3	154	0,01%	663,47	0,00%	5	0,00%	15,83	0,00%
RIOSUCIO - DELEGADA	3	102	0,00%	1.276,34	0,00%	1	0,00%	0,13	0,00%
TOTAL		2.405.981	100%	26.529.249	100%	133.721	100%	748.461	100%

Valores en millones de pesos
1. Compensación CEDEC
2. Compensación Cámara CUD
3. Compensación Bancos Delegados

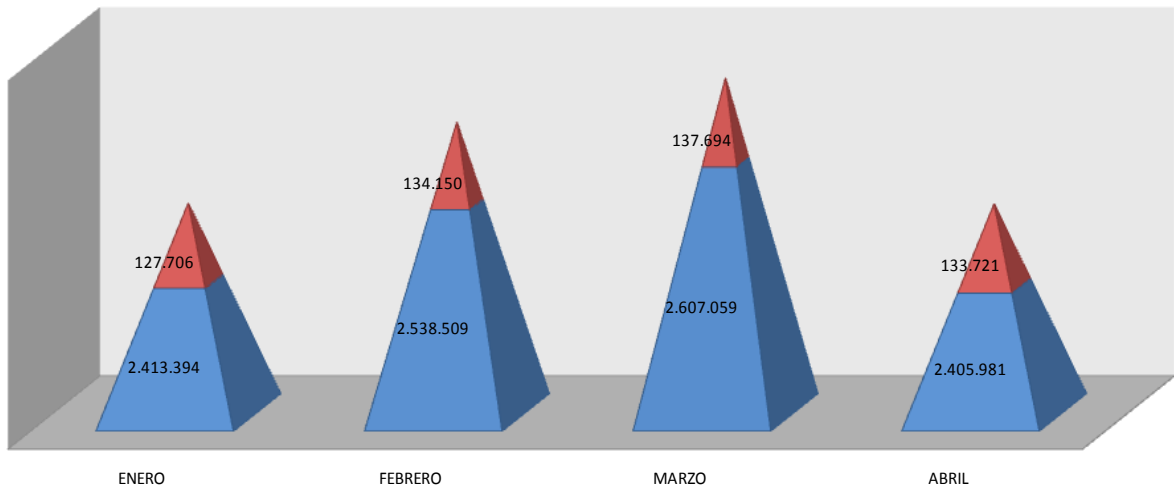
MES	PRIMERA SESIÓN				SEGUNDA SESIÓN			
	CANTIDAD	%	VALOR	%	CANTIDAD	%	VALOR	%
ENERO	2.413.394	24,22%	26.537.399	24,45%	127.706	23,95%	771.514	24,53%
FEBRERO	2.538.509	25,47%	27.448.327	25,29%	134.150	25,16%	861.112	27,38%
MARZO	2.607.059	26,16%	28.001.867	25,80%	137.694	25,82%	763.878	24,29%
ABRIL	2.405.981	24,14%	26.529.249	24,45%	133.721	25,08%	748.461	23,80%
TOTAL	9.964.943	100,00%	108.516.842	100,00%	533.271	100,00%	3.144.965	100,00%
PROMEDIO MENSUAL	2.491.236		27.129.211		133.318		786.241	

valores en millones de pesos



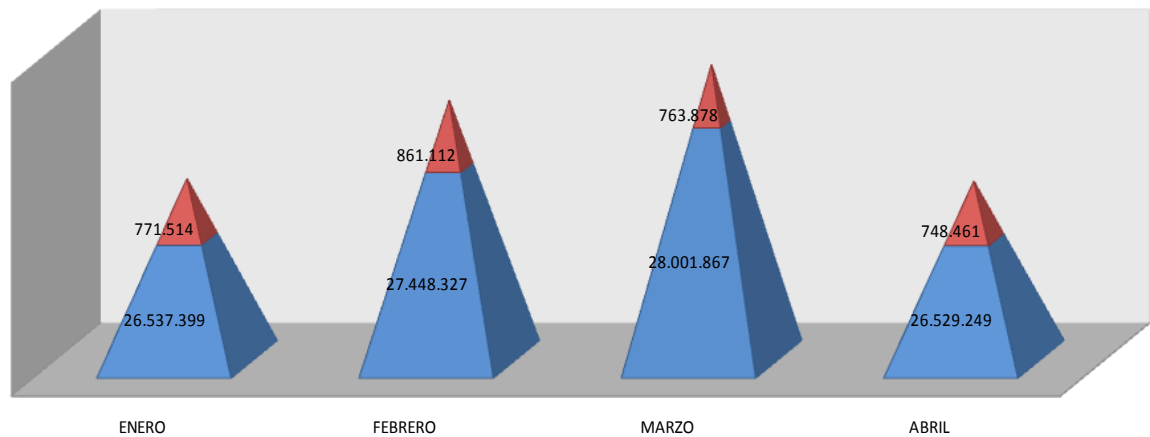
VOLUMEN DE LOS CHEQUES COMPENSADOS

■ CANJE ■ DEVOLUCIÓN



VALOR DE LOS CHEQUES COMPENSADOS

■ CANJE ■ DEVOLUCIÓN





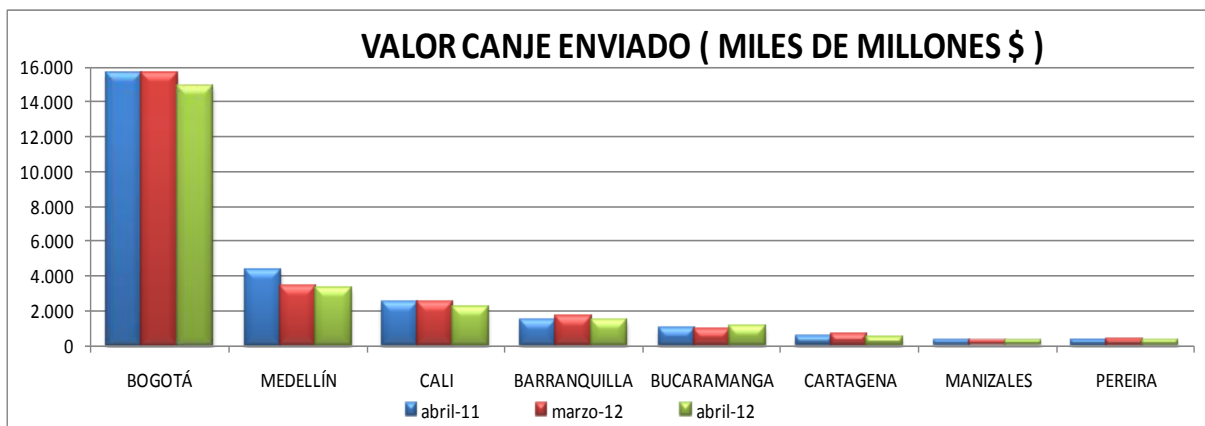
II. COMPENSACIÓN ELECTRÓNICA

1. COMPORTAMIENTO DEL CANJE ENVIADO AL COBRO

◆ Valor del Canje Enviado al Cobro

Se presentan a continuación estadísticas comparativas del valor de los cheques enviados al cobro durante el mes de abril de 2012, el mes inmediatamente anterior e igual mes del año 2011. Como se observa Bogotá disminuyó en valor 776 mil millones de pesos respecto a abril del año anterior y 746 mil millones de pesos respecto al mes de marzo de 2012; además Medellín redujo 994 mil millones de pesos respecto a abril de 2011.

VALOR DEL CANJE ENVIADO (MILES DE MILLONES\$)							
CIUDAD	PERIODO ABRIL (2011)	MARZO (2012)	ABRIL (2012)	DIF. (ABR 12 - ABR 11)		DIF. (ABR 12 - MAR 12)	
				EN VALOR	PORCENTUAL	EN VALOR	PORCENTUAL
BOGOTÁ	15.660	15.630	14.884	-776	-5,0	-746	-4,8
MEDELLÍN	4.326	3.366	3.332	-994	-23,0	-34	-1,0
CALI	2.454	2.482	2.219	-235	-9,6	-263	-10,6
BARRANQUILLA	1.490	1.634	1.501	11	0,7	-134	-8,2
BUCARAMANGA	1.017	953	1.105	89	8,7	152	16,0
CARTAGENA	520	665	489	-31	-5,9	-176	-26,5
MANIZALES	275	234	245	-30	-11,0	10	4,5
PEREIRA	311	352	304	-7	-2,2	-48	-13,6
TOTAL	26.053	25.317	24.080	-1.974	-7,6	-1.237	-4,9

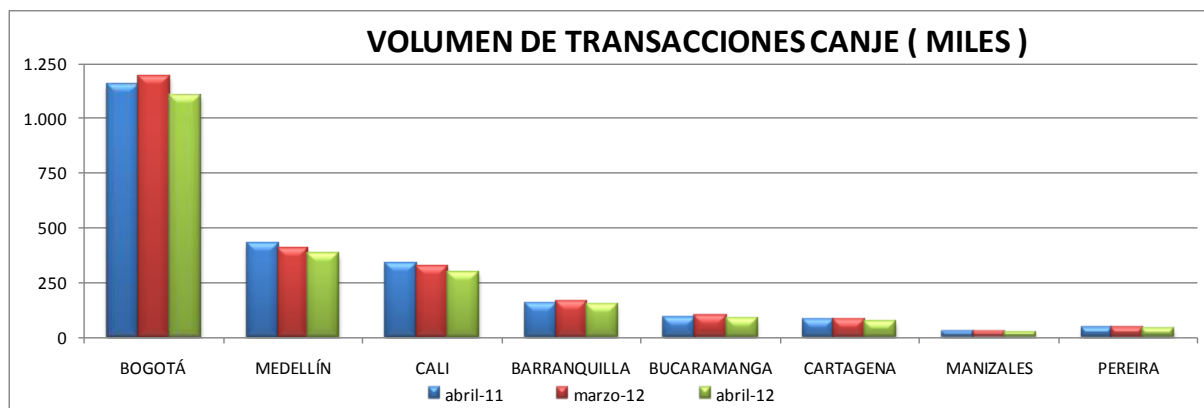




◆ **Volumen del Canje Enviado al Cobro**

El siguiente cuadro y la siguiente gráfica registran el número de cheques enviados al cobro al CEDEC durante los períodos analizados. Bogotá disminuyó 89 mil cheques con respecto al mes anterior. En Colombia se disminuyeron la cantidad de cheques en un 7 % referente al año anterior y un 7,5% frente al mes anterior.

VOLUMEN DE TRANSACCIONES POR CIUDAD (MILES)								
CIUDAD	PERIODO		ABRIL (2012)	DIF. (ABR 12 - ABR 11)		DIF. (ABR 12 - MAR 12)		
	ABRIL (2011)	MARZO (2012)		EN VOLUMEN	PORCENTUAL	EN VOLUMEN	PORCENTUAL	
BOGOTÁ	1.154	1.191	1.102	-52	-4,5	-89	-7,5	
MEDELLÍN	427	404	377	-50	-11,6	-27	-6,8	
CALI	335	321	296	-39	-11,6	-25	-7,9	
BARRANQUILLA	154	161	149	-5	-3,5	-12	-7,4	
BUCARAMANGA	89	94	86	-2	-2,6	-7	-7,6	
CARTAGENA	79	79	72	-7	-9,3	-7	-9,4	
MANIZALES	25	24	22	-3	-12,6	-2,0	-8,3	
PEREIRA	42	43	39	-3	-8,1	-3,9	-9,0	
TOTAL	2.306	2.317	2.143	-162	-7,0	-174	-7,5	

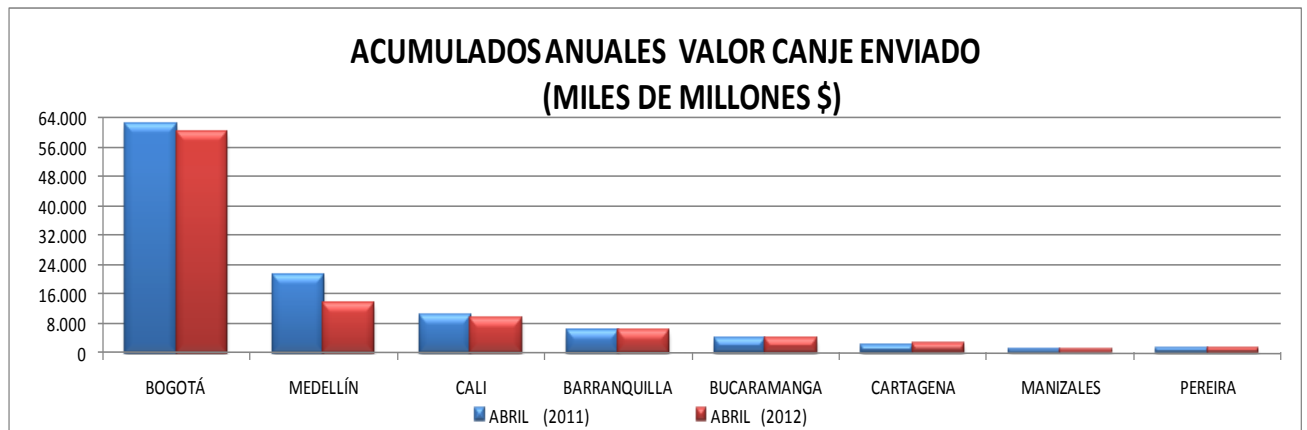




◆ Acumulado del canje en 2012 frente al canje en 2011

A continuación se presenta el acumulado del valor del canje al cobro registrado en el 2011, comparado con el acumulado del año anterior; la variación por Medellín es negativa en un 35,5% y en 9,4% en total:

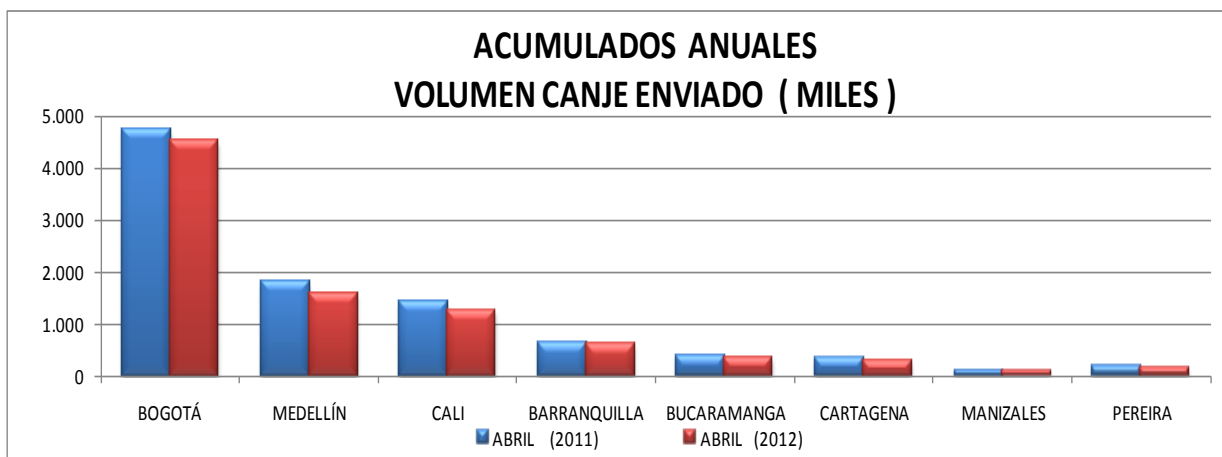
ACUMULADO VALOR CANJE ENVIADO (MILES DE MILLONES \$)				
CIUDAD	PERIODO		DIF. 2012-2011	
	ABRIL (2011)	ABRIL (2012)	EN VALOR	PORCENTUAL
BOGOTÁ	62.075	60.253	-1.821	-2,9
MEDELLÍN	21.023	13.569	-7.454	-35,5
CALI	10.232	9.406	-825	-8,1
BARRANQUILLA	6.241	6.174	-67	-1,1
BUCARAMANGA	4.047	4.029	-18	-0,4
CARTAGENA	2.262	2.434	172	7,6
MANIZALES	1.056	931	-125	-11,8
PEREIRA	1.411	1.330	-80	-5,7
TOTAL	108.346	98.127	-10.219	-9,4





De igual manera se presenta el acumulado del volumen de cheques registrado el año 2012 en relación al acumulado para igual periodo durante el año 2011. Se bajó en 762.000 cheques en total, donde Bogotá representa el 33% y Medellín el 32% de la disminución acumulada.

ACUMULADO VOLUMEN CANJE ENVIADO (MILES)				
CIUDAD	PERIODO		DIF. 2012-2011	
	ABRIL (2011)	ABRIL (2012)	EN VOLUMEN	PORCENTUAL
BOGOTÁ	4.756	4.507	-249	-5,2
MEDELLÍN	1.816	1.573	-243	-13,4
CALI	1.404	1.245	-158	-11,3
BARRANQUILLA	638	608	-30	-4,7
BUCARAMANGA	376	361	-15	-4,0
CARTAGENA	341	304	-37	-10,7
MANIZALES	108	95	-13	-12,3
PEREIRA	180	164	-17	-9,2
TOTAL	9.619	8.857	-762	-7,9



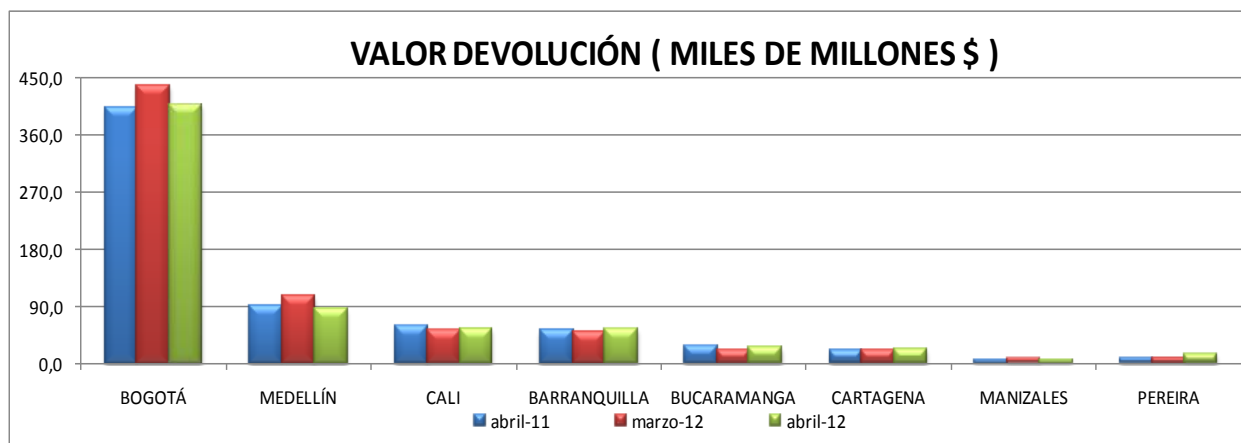


2. COMPORTAMIENTO DEL CANJE ENVIADO EN DEVOLUCIÓN

◆ Valor de la Devolución Enviada al Cobro

Se presentan a continuación estadísticas comparativas del valor de los cheques enviados en devolución durante el mes de abril de 2012, durante el mes anterior y durante igual mes del año 2011. Bogotá disminuyó aproximadamente 29 mil millones respecto al mes anterior.

VALOR DEVOLUCIÓN ENVIADA (MILES DE MILLONES \$)							
CIUDAD	PERIODO			DIF. (ABR 12-ABR 11)		DIF. (ABR 12 - MAR 12)	
	ABRIL (2011)	MARZO (2012)	ABRIL (2012)	EN VALOR	PORCENTUAL	EN VALOR	PORCENTUAL
BOGOTÁ	402,8	437,6	409,0	6,2	1,5	-28,7	-6,6
MEDELLÍN	90,4	104,9	87,1	-3,3	-3,7	-17,8	-17,0
CALI	58,4	51,4	54,3	-4,1	-7,0	2,9	5,6
BARRANQUILLA	51,9	50,1	53,6	1,7	3,3	3,4	6,9
BUCARAMANGA	28,0	20,9	24,8	-3,2	-11,6	3,9	18,9
CARTAGENA	19,8	20,4	22,2	2,4	12,1	1,8	8,9
MANIZALES	6,5	7,0	6,0	-0,5	-7,6	-0,9	-13,2
PEREIRA	7,2	8,2	14,1	6,8	94,3	5,9	72,6
TOTAL	665,1	700,5	671,0	6,0	0,9	-29,5	-4,2

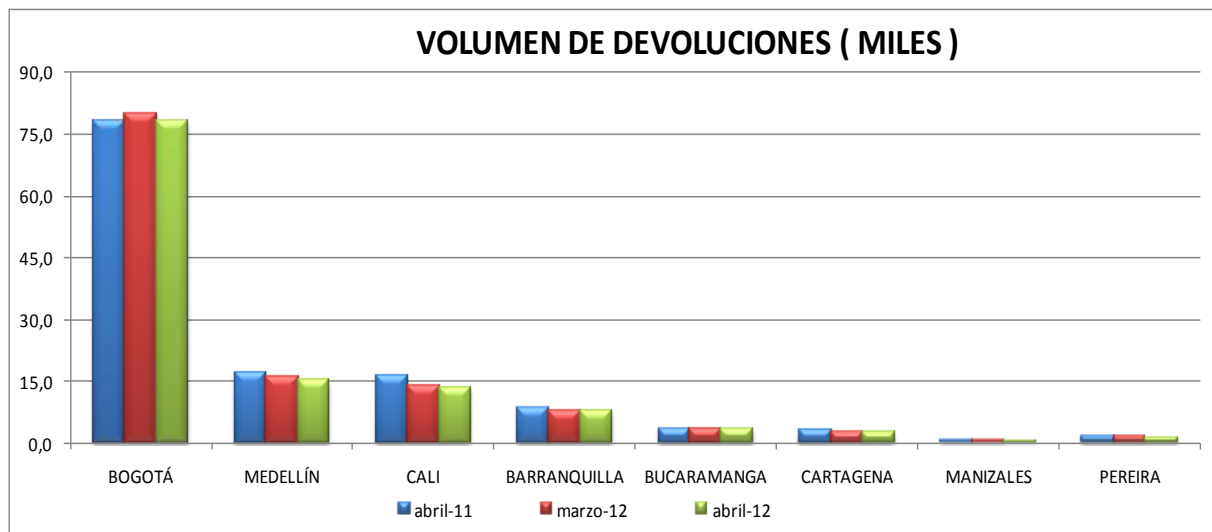




◆ **Volumen del Canje Enviado en Devolución**

El siguiente cuadro y la siguiente gráfica registran el número de cheques enviados en devolución al CEDEC durante el período analizado; la variación fue mínima pero positiva en relación al mes anterior.

VOLUMEN DE TRANSACCIONES (MILES)							
CIUDAD	PERIODO ABRIL (2011)	MARZO (2012)	ABRIL (2012)	DIF. (ABR 12-ABR 11)		DIF. (ABR 12 - MAR 12)	
				EN VOLUMEN	PORCENTUAL	EN VOLUMEN	PORCENTUAL
BOGOTÁ	78,0	80,0	78,0	0,0	0,0	-2,0	-2,4
MEDELLÍN	17,2	16,0	15,3	-1,9	-10,9	-0,7	-4,3
CALI	16,4	14,0	13,5	-2,9	-17,8	-0,5	-3,7
BARRANQUILLA	8,5	8,1	8,1	-0,4	-4,8	0,0	0,1
BUCARAMANGA	3,5	3,6	3,5	0,0	-1,2	-0,1	-3,0
CARTAGENA	3,2	2,8	2,6	-0,6	-19,0	-0,2	-5,8
MANIZALES	0,7	0,7	0,6	-0,2	-22,8	-0,2	-22,4
PEREIRA	1,5	1,5	1,4	-0,1	-8,6	-0,1	-6,8
TOTAL	129,1	126,6	122,9	-6,2	-4,8	-3,7	-2,9



◆ **Porcentaje de Devolución**

El siguiente cuadro registra el valor y número de los cheques devueltos durante los meses de febrero y abril de 2012, como porcentaje del respectivo canje enviado al cobro:

PORCENTAJE DE DEVOLUCIÓN MARZO 2012 - ABRIL 2012 / VALOR						
SUCURSAL	MARZO (2012)		ABRIL (2012)		PORCENTAJE	
	CANJE	DEVOLUCIÓN	CANJE	DEVOLUCIÓN	%DEV/M ar 12	%DEV/A br 12
BOGOTÁ	15.630	438	14.884	409	2,8	2,7
MEDELLÍN	3.366	105	3.332	87	3,1	2,6
CALI	2.482	51	2.219	54	2,1	2,4
BARRANQUILLA	1.634	50	1.501	54	3,1	3,6
BUCARAMANGA	953	21	1.105	25	2,2	2,2
CARTAGENA	665	20	489	22	3,1	4,5
MANIZALES	234	7	245	6	3,0	2,5
PEREIRA	352	8	304	14	2,3	4,6
TOTAL	25.317	700	24.080	671	2,8	2,8

MILES DE MILLONES DE PESOS

PORCENTAJE DE DEVOLUCIÓN MARZO 2012 - ABRIL 2012 / VOLUMEN						
SUCURSAL	MARZO (2012)		ABRIL (2012)		PORCENTAJE	
	CANJE	DEVOLUCIÓN	CANJE	DEVOLUCIÓN	%DEV/M ar 12	%DEV/A br 12
BOGOTÁ	1.191	80	1.102	78	6,7	7,1
MEDELLÍN	404	16	377	15	4,0	4,1
CALI	321	14	296	13	4,4	4,5
BARRANQUILLA	161	8	149	8	5,0	5,4
BUCARAMANGA	94	4	86	3	3,8	4,0
CARTAGENA	79	3	72	3	3,5	3,6
MANIZALES	24	1	22	1	3,0	2,6
PEREIRA	43	1	39	1	3,4	3,5
TOTAL	2.317	127	2.143	123	5,5	5,7

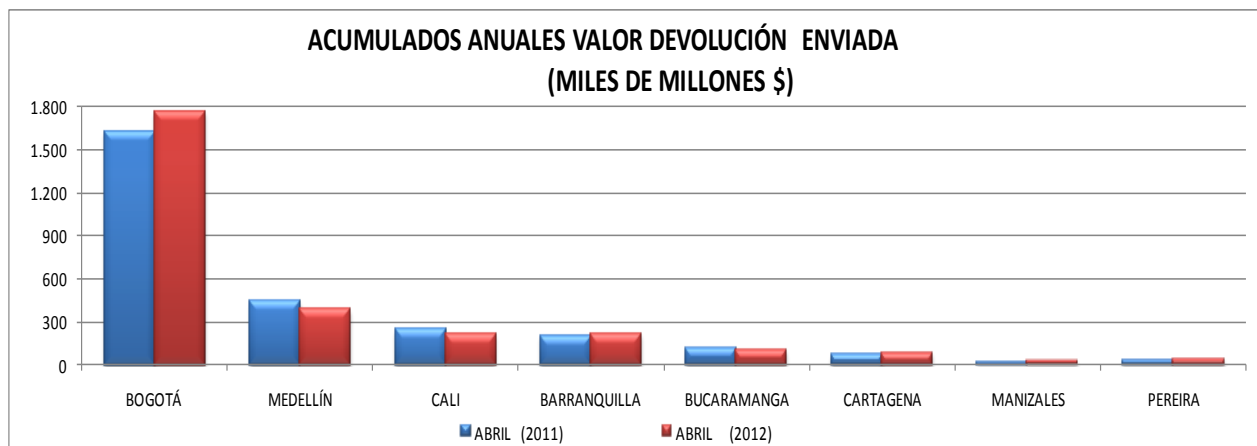
MILES DE TRANSACCIONES



◆ Acumulado de la devolución en 2012 frente al 2011

A continuación se presenta el acumulado del valor del canje en devolución durante el año 2012 frente a igual periodo del año 2011:

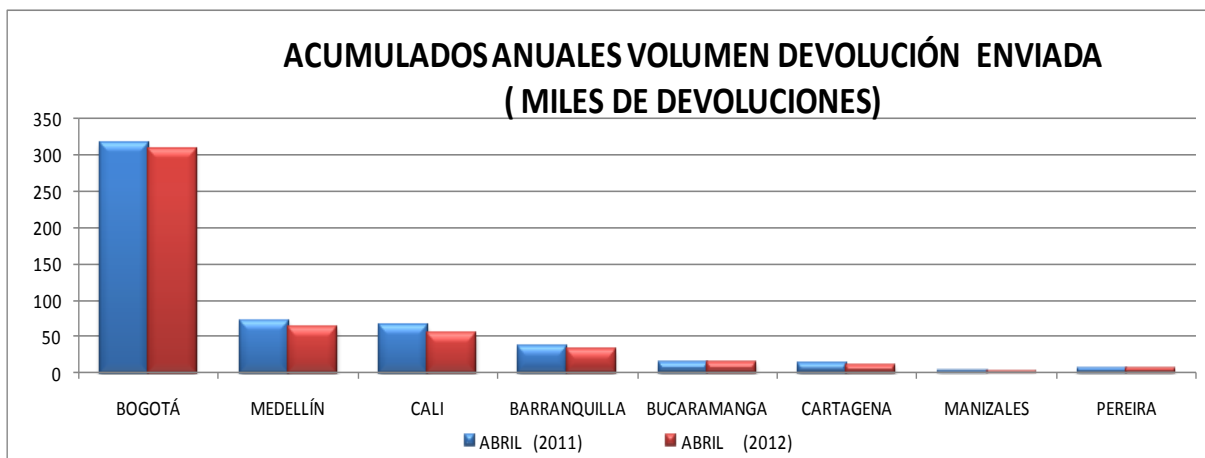
ACUMULADO VALOR DEVOLUCIÓN ENVIADA (MILES DE MILLONES \$)				
CIUDAD	PERIODO		DIF. 2012-2011	
	ABRIL (2011)	ABRIL (2012)	EN VALOR	PORCENTUAL
BOGOTÁ	1.626	1.769	143	8,8
MEDELLÍN	439	386	-53	-12,0
CALI	249	217	-32	-13,0
BARRANQUILLA	199	216	17	8,5
BUCARAMANGA	113	104	-9	-7,7
CARTAGENA	73	82	9	12,5
MANIZALES	24	24	1	2,5
PEREIRA	33	40	7	21,9
TOTAL	2.757	2.840	83	3,0





De igual manera se presenta el acumulado del volumen de cheques devueltos durante el año 2012 con respecto al acumulado para igual período del 2011, se observa un decrecimiento del 7,0%.

ACUMULADO VOLUMEN DEVOLUCIÓN ENVIADA (MILES)				
CIUDAD	PERIODO		DIF. 2012-2011	
	ABRIL (2011)	ABRIL (2012)	EN VOLUMEN	PORCENTUAL
BOGOTÁ	316	308	-8	-2,6
MEDELLÍN	72	62	-10	-13,6
CALI	66	55	-11	-17,3
BARRANQUILLA	36	31	-4	-11,9
BUCARAMANGA	14	14	0	0,7
CARTAGENA	13	11	-2	-17,6
MANIZALES	3	3	0	-11,0
PEREIRA	6	6	-1	-8,7
TOTAL	526	489	-37	-7,0



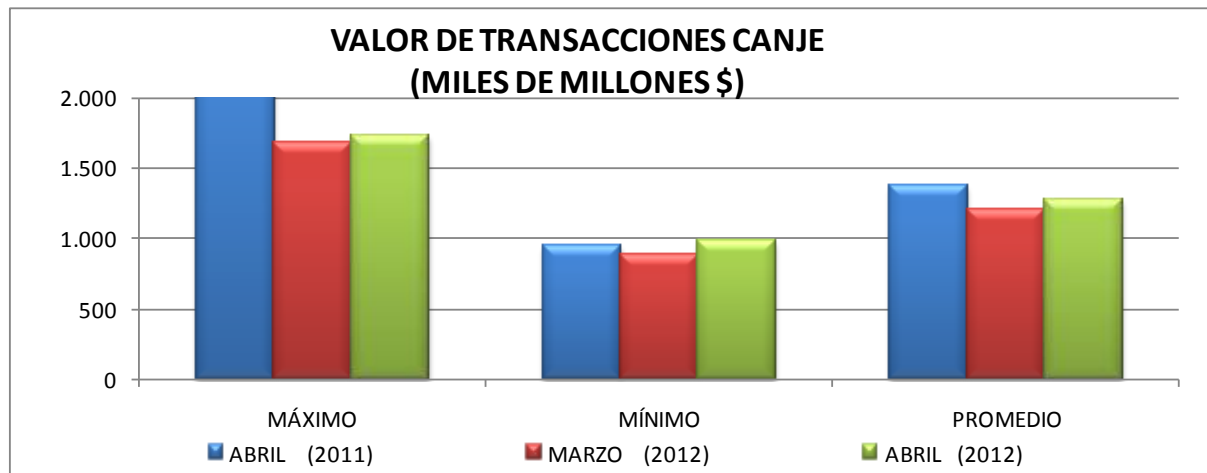


3. VALORES MÁXIMOS, MÍNIMOS Y PROMEDIO DEL CANJE AL COBRO Y EN DEVOLUCIÓN

Los siguientes cuadros y gráficas registran los valores máximos, mínimos y promedio de valor y volumen del canje al cobro y en devolución del mes de abril de 2012, comparados con el mismo mes del año pasado y con el mes inmediatamente anterior.

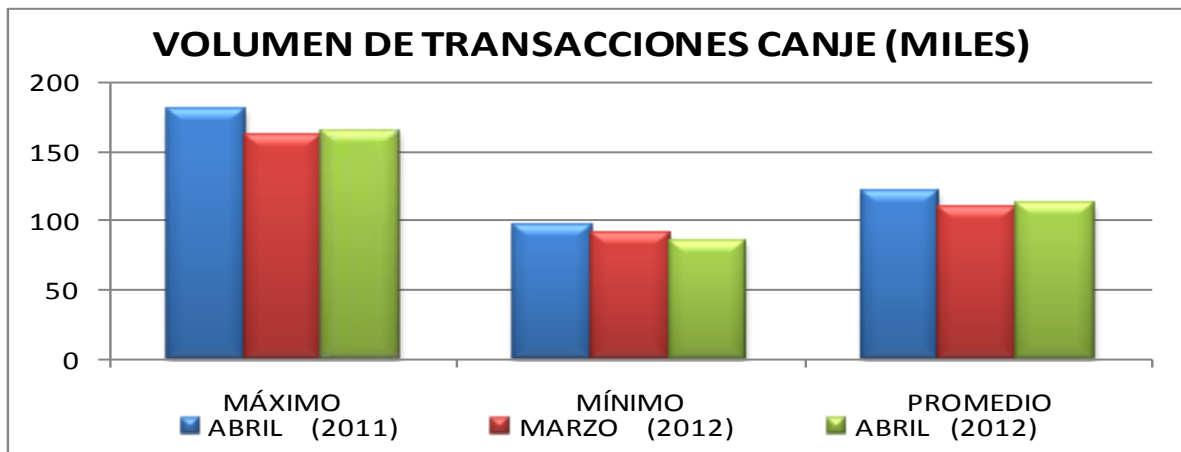
◆ Canje al Cobro

VALOR DE TRANSACCIONES CANJE (MILES DE MILLONES \$)							
MES	ABRIL (2011)	MARZO (2012)	ABRIL (2012)	DIF. (ABR 12 - ABR 11)		DIF. (ABR 12 - MAR 12)	
				EN VALOR	PORCENTUAL	EN VALOR	PORCENTUAL
MÁXIMO	2.515	1.670	1.727	-788	-31,3	57	3,4
MÍNIMO	940	879	987	47	5,0	108	12,3
PROMEDIO	1.371	1.206	1.268	-103	-7,5	63	5,2



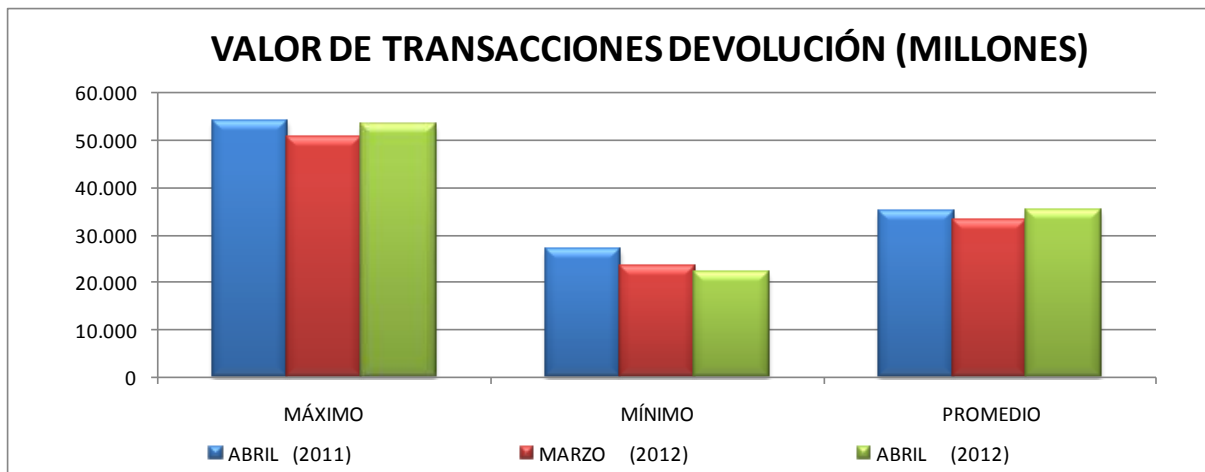


VOLUMEN DE TRANSACCIONES CANJE (MILES)							
MES	ABRIL (2011)	MARZO (2012)	ABRIL (2012)	DIF. (ABR 12 - ABR 11)		DIF. (ABR 12 - MAR 12)	
				EN VOLUMEN	PORCENTUAL	EN VOLUMEN	PORCENTUAL
MÁXIMO	181	162	165	-16	-8,6	3	2,0
MÍNIMO	96	92	85	-11	-11,7	-6	-7,1
PROMEDIO	121	110	113	-8	-6,9	3	2,3

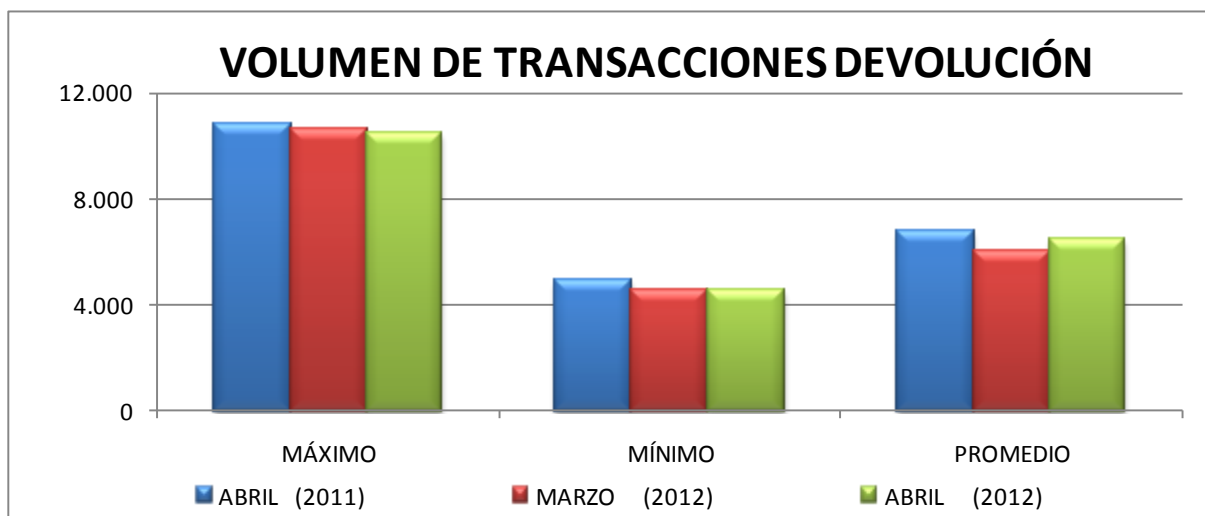


◆ Canje en Devolución

VALOR DE TRANSACCIONES DEVOLUCIÓN (MILLONES)							
MES	ABRIL (2011)	MARZO (2012)	ABRIL (2012)	DIF. (ABR 12-ABR 11)		DIF. (ABR 12 - MAR 12)	
				EN VALOR	PORCENTUAL	EN VALOR	PORCENTUAL
MÁXIMO	54.043	50.657	53.329	-714	-1,3	2.672	5,3
MÍNIMO	27.001	23.286	22.021	-4.981	-18,4	-1.265	-5,4
PROMEDIO	35.004	33.357	35.361	357	1,0	2.004	6,0



VOLUMEN DE TRANSACCIONES DEVOLUCIÓN							
MES	ABRIL (2011)	MARZO (2012)	ABRIL (2012)	DIF. (ABR 12-ABR 11)		DIF. (ABR 12 - MAR 12)	
				EN VOLUMEN	PORCENTUAL	EN VOLUMEN	PORCENTUAL
MÁXIMO	10.838	10.591	10.435	-403	-3,7	-156	-1,5
MÍNIMO	4.952	4.553	4.534	-418	-8,4	-19	-0,4
PROMEDIO	6.794	6.028	6.473	-321	-4,7	445	7,4





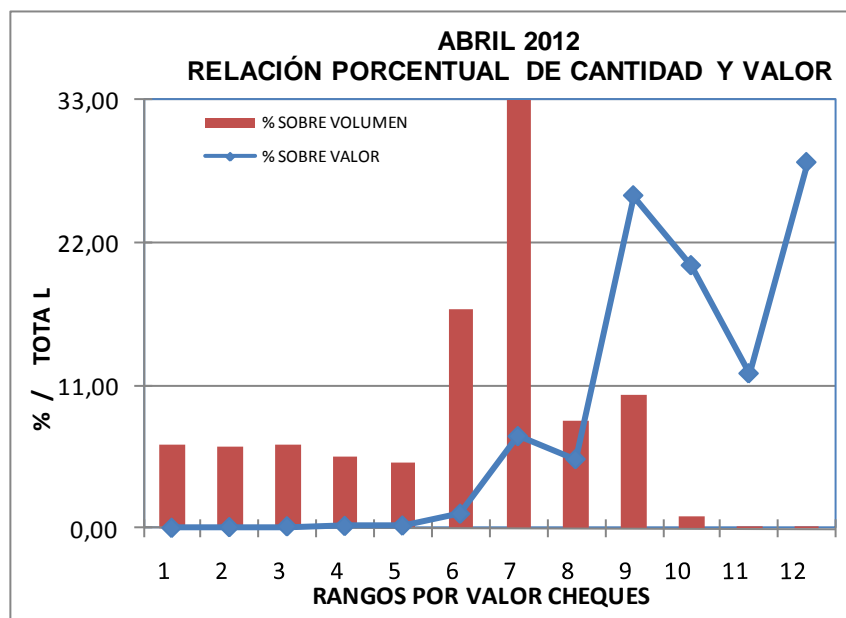
4. VALOR DE LOS CHEQUES COMPENSADOS

Se presentan a continuación las estadísticas correspondientes a la distribución del número y valor de los cheques compensados en abril de 2012, de acuerdo con los diferentes rangos de sus valores individuales. Como se ha venido presentando los cheques de 1 a 5 millones son el 34% sobre el total de cantidad cheques, y en valor se destacan los cheques de más de 10 millones con aproximadamente el 86% del total.

VALOR DE LOS CHEQUES COMPENSADOS						
RANGO	N° CHEQUES ^{1/}	% SOBRE TOTAL DE CHEQUES	VALOR ^{2/}	% SOBRE VALOR TOTAL	VR PROMEDIO POR CHEQUE	
1	0-100.000	137,9	6,44	6,62	0,0	47.998
2	100.000-200.000	133,8	6,24	20,43	0,1	152.765
3	200.000-300.000	137,7	6,43	34,95	0,1	253.842
4	300.000-400.000	119,9	5,59	42,18	0,2	351.824
5	400.000-500.000	107,6	5,02	49,05	0,2	455.750
6	500.000-1.000.000	362,4	16,91	268,38	1,1	740.563
7	1.000.000-5.000.000	726,5	33,90	1.704,24	7,1	2.345.851
8	5.000.000-10.000.000	176,8	8,25	1.279,13	5,3	7.235.844
9	10.000.000-100.000.000	218,9	10,21	6.161,49	25,6	28.148.281
10	100.000.000-1.000.000.000	19,9	0,93	4.868,51	20,2	244.476.771
11	1.000.000.000-5.000.000.000	1,4	0,06	2.867,59	11,9	2.124.143.748
12	>5.000.000.000	0,4	0,02	6.777,06	28,1	16.692.259.127
TOTAL	2.143	100,0	24.080	100,0	11.235.800	

^{1/} MILES DE TRANSACCIONES

^{2/} MILES DE MILLONES \$





5. VARIACIÓN DEL CANJE POR RANGOS DE VALOR

Se presentan a continuación estadísticas correspondientes a la variación del canje al cobro, de acuerdo con sus rangos de valor y volumen, en lo corrido del año:

◆ Variación porcentual en valor

Mes	Rango								Variación
	0-500	500-1M	1M-5M	5-10M	10-100M	100-1000M	1000-5000M	>5000M	
Enero	-11,1	-5,1	1,6	5,8	6,5	-6,6	-21,3	-22,1	-9,4
Febrero	-12,3	-5,6	0,3	3,8	3,7	-5,7	-17,9	-13,6	-6,5
Marzo	-18,2	-13,0	-8,5	-5,1	-3,2	-10,4	-21,7	-24,6	-13,8
Abril	-11,6	-6,5	-2,2	-1,6	-0,7	-6,2	-18,8	-11,1	-7,6
Promedio	-13,5	-7,8	-2,5	0,4	1,3	-7,3	-20,0	-17,9	-9,4

◆ Variación porcentual en volumen

Mes	Rango								Variación
	0-500	500-1M	1M-5M	5-10M	10-100M	100-1000M	1000-5000M	>5000M	
Enero	-16,5	-5,7	0,4	5,9	7,0	-2,6	-19,7	-20,2	-5,4
Febrero	-15,9	-5,7	-0,4	3,7	3,4	-2,2	-16,6	-20,9	-5,7
Marzo	-20,9	-13,1	-9,2	-5,2	-3,9	-8,0	-20,0	-22,3	-12,8
Abril	-15,1	-6,6	-2,4	-1,3	-1,1	-2,6	-18,0	-12,1	-7,0
Promedio	-17,2	-8,0	-3,1	0,5	1,1	-4,0	-18,7	-19,1	-7,9

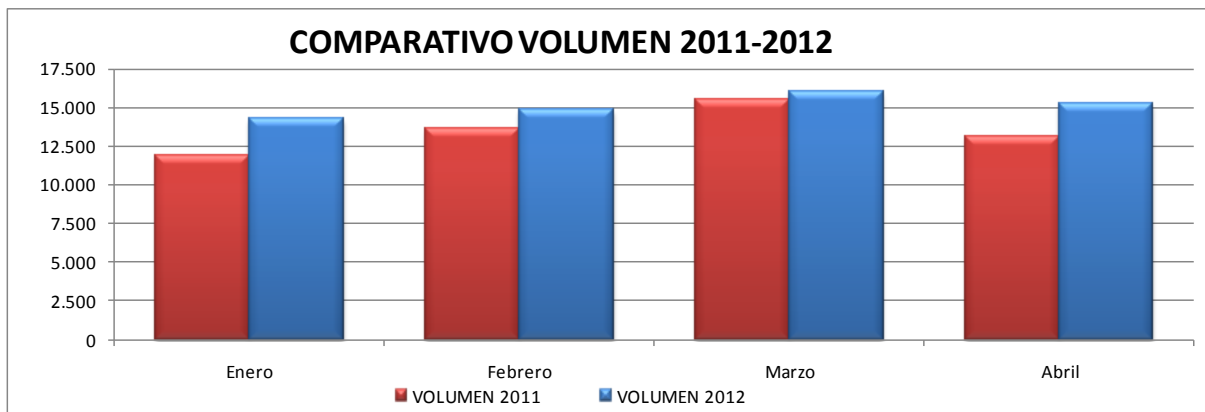


6. CHEQUES IDENTIFICADOS CON SIETES¹

El siguiente cuadro y la siguiente gráfica muestran la comparación en volumen y valor de cheques identificados en el campo a cargo con sietes durante el mes de abril del año 2012 con respecto al año inmediatamente anterior.

VARIACIÓN CHEQUES CON SIETES						
MES \ AÑO	2011		2012		VARIACIÓN	
	VOLUMEN	VALOR *	VOLUMEN	VALOR *	VOLUMEN	PORCENTUAL
Enero	11.886	755.145	14.273	891.323	2.387	20,1
Febrero	13.571	943.531	14.869	729.510	1.298	9,6
Marzo	15.509	1.037.414	15.988	739.128	479	3,1
Abril	13.077	769.470	15.246	808.614	2.169	16,6

*Valor expresado en millones de pesos



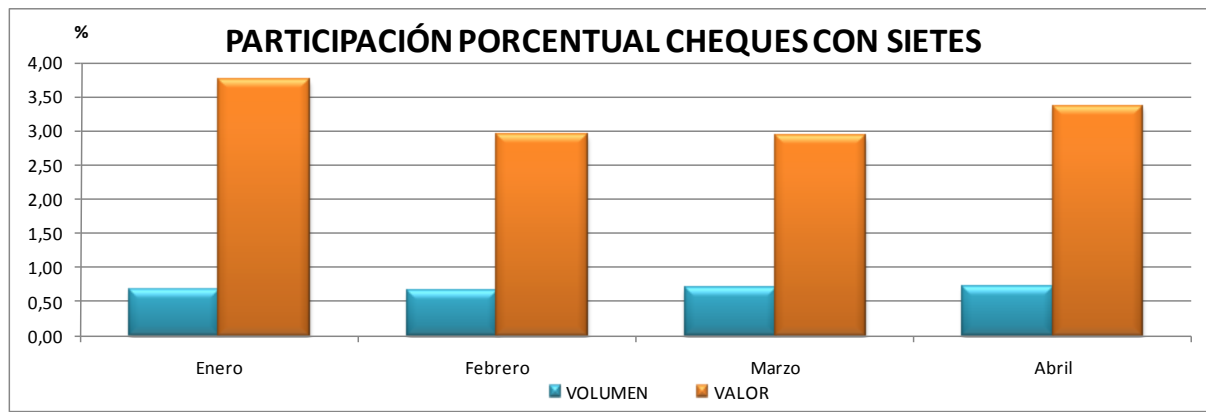
El siguiente cuadro y la siguiente gráfica reflejan la participación en volumen y valor de los cheques identificados en el campo a cargo con sietes dentro del total del canje enviado al cobro durante el mes de abril del año 2012. Para este período al igual que el anterior los cheques de gerencia representan aproximadamente el 0,7% del total de registros enviados al sistema CEDEC.

¹ Corresponde a cheques de gerencia.



PARTICIPACIÓN CHEQUES CON SIETES						
MES	CHEQUES CON SIETES		TOTAL CANJE		PARTICIPACIÓN	
	VOLUMEN	VALOR *	VOLUMEN	VALOR *	VOLUMEN	VALOR
Enero	14.273	891.323	2.136.749	23.842.980	0,67	3,74
Febrero	14.869	729.510	2.259.871	24.887.819	0,66	2,93
Marzo	15.988	739.128	2.317.407	25.316.705	0,69	2,92
Abril	15.246	808.614	2.143.118	24.079.645	0,71	3,36

*Valor expresado en millones de pesos



7. CAUSALES DE DEVOLUCIÓN



El siguiente cuadro presenta los porcentajes de causales de devolución sobre el total de las devoluciones efectuadas durante el mes de abril de 2012, destacándose la causal 02 “Fondos insuficientes” como la de mayor participación además se incrementó a 60,84%; no se efectuaron devoluciones por causales inexistentes:

Código	Causal devolución	%
2	Fondos Insuficientes	60,84%
18	Falta continuidad endosos	8,75%
12	Firma no registrada	4,80%
4	Librado en chequera ajena	0,48%
23	Falta sello de canje	2,91%
33	Certificar que: Consignación del cheque en cuenta del primer beneficiario	2,81%
24	Mal remitido: no es a nuestro cargo	2,22%
16	Falta sello ante firma registrada	2,14%
21	Instrumento enmendado	0,87%
8	Hay orden de no pagarlo	1,53%
22	Falta cantidad en letras y/o números	1,37%
26	Certificar que: Abono de cheque fiscal en cuenta de la Entidad pública beneficiaria	0,85%
14	Faltan firmas de...	1,31%
7	Saldo Embargado	1,10%
9	Presentación del cheque seis (6) meses después de librado	0,51%
6	Cuenta saldada	0,98%
25	Preséntese en nuestra oficina de giros	0,90%
1	Carencia absoluta de fondos	1,93%
34	Certificar que: Abono en cuenta	0,69%
19	Identificación insuficiente del tenedor	0,17%
27	Valor inconsistente entre el registro y el cheque	0,54%
17	Falta endoso	0,47%
31	Mal remitido – Código de ruta errado o de otra plaza (24d)	0,40%
13	Firma no concordante con la registrada	0,10%
15	Falta protector registrado	0,25%
29	Mal remitido – Cuenta errada (24b)	0,35%
5	Cuenta cancelada	0,20%
30	Mal remitido – Número de cheque errado (24c)	0,24%
28	Mal remitido – Registro electrónico sin documento físico (24a)	0,19%
11	Instrumento aparentemente falsificado	0,09%
20	Tenedor distinto al beneficiario	0,03%
3	Pagado parcialmente	0,00%
32	Mal remitido – Código de transito errado o de otro banco (24e)	0,00%
0	No existe	0,00%
10	Quiebra, liquidación o concurso del girador	0,00%

◆ Fondos Insuficientes



El siguiente cuadro y la siguiente gráfica comparan la variación en volumen de cheques presentada por la causal de devolución “fondos insuficientes” hasta el mes de abril de los años 2011 y 2012:

FONDOS INSUFICIENTES (CAUSAL 02)						
MES \ AÑO	2011		2012		VARIACIÓN	
	VOLUMEN	PORCENTAJE*	VOLUMEN	PORCENTAJE*	VOLUMEN	PORCENTUAL
Enero	72.413	59,1	63.759	54,7	-8.654	-12,0
Febrero	74.899	58,4	71.098	57,7	-3.801	-5,1
Marzo	88.185	60,3	76.871	60,7	-11.314	-12,8
Abril	78.744	60,9	74.779	60,8	-3.965	-5,0

*PORCENTAJE DE PARTICIPACION DENTRO DEL TOTAL DE DEVOLUCIONES.

