

# Flujos de inversiones directas en la economía colombiana

**Julio-septiembre 2025**

SUBGERENCIA DE POLÍTICA MONETARIA E INFORMACIÓN ECONÓMICA.  
DTIE - SECTOR EXTERNO INFORMACIÓN ECONÓMICA (DTIE)



*Bogotá D.C, diciembre de 2025*

# Flujos de inversiones directas en la economía colombiana

Resultados Julio a septiembre de 2025

La inversión directa (ID) es una categoría funcional de la cuenta financiera de la balanza de pagos que registra las inversiones de capital que realizan no residentes en empresas residentes sobre las cuales el inversionista busca adquirir el control y establecer una relación de largo plazo.

Los flujos de ID juegan un papel central como fuente de ahorro externo en economías con necesidades de gasto y restricciones de tecnología y capital. Su acceso brinda una financiación más estable y a mayor plazo que la asociada con los flujos de inversión de portafolio. Gracias a ello, las economías receptoras pueden enfrentar de mejor manera los choques externos, reduciendo su vulnerabilidad externa<sup>1</sup>.

Cuando la inversión es realizada por inversionistas no residentes en empresas colombianas residentes se denomina Inversión extranjera directa en Colombia (IED). Por su parte, la inversión realizada por inversionistas residentes en Colombia en empresas residentes en el extranjero, se denomina Inversión directa de Colombia en el exterior (IDCE).

El Banco de la República (BR) es la entidad que calcula y publica las estadísticas de ID, tarea que realiza de manera trimestral con información<sup>2</sup> rezagada un periodo, con base en los lineamientos metodológicos establecidos en el Manual de Balanza de Pagos del Fondo Monetario Internacional, sexta edición (FMI, 2009) y el Marco de Inversión Extranjera Directa de la Organización para la Cooperación y el Desarrollo Económico (OCDE, 2008).

A continuación, se presentan los principales resultados de la IED e IDCE, por actividad económica y por país, para el tercer trimestre de 2025.

---

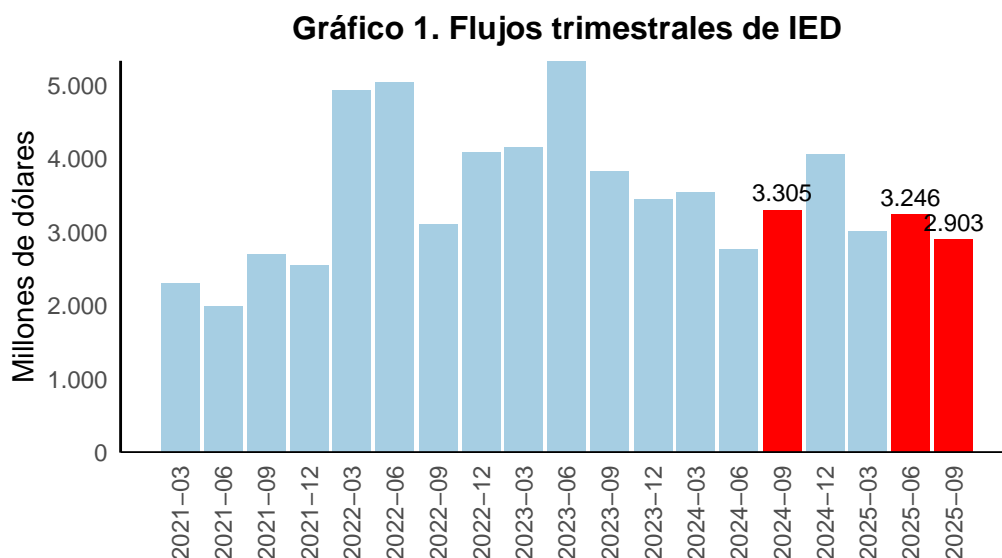
<sup>1</sup>Adicionalmente, a través de la ID es posible que, bajo ciertas condiciones, la economía receptora se beneficie del aumento de la transferencia de tecnología, la formación de capital, el mejoramiento de la competitividad, la mayor calificación de la mano de obra y la reducción de costos (Garavito et al., 2012).

<sup>2</sup>Las fuentes de información utilizadas para el cálculo de los flujos financieros de IED e IDCE corresponden a reportes y registros cambiarios ante el BR, las declaraciones aduaneras, reportes financieros y empresariales e información económica de coyuntura. Con base en lo reportado en estas fuentes se obtienen datos de los aportes de capital que realizan los inversores a través de divisas y aportes en especie –bienes y servicios-, la deuda entre empresas relacionadas, los reembolsos de capital y la reinversión de utilidades. Para mayor detalle sobre la inversión extranjera directa desde y hacia Colombia le invitamos a consultar el siguiente enlace <https://publicaciones.banrepultural.org/index.php/emisor/article/view/7840/8220>

## Flujos de Inversión Extranjera Directa en Colombia (IED)

Colombia es un país que se ha caracterizado por recibir de manera continua flujos de IED. Aunque sujeta a los vaivenes de los movimientos de capital internacional producidos por las crisis más recientes, la IED ha llegado a todos los sectores económicos en forma ininterrumpida. En los últimos años se han observado flujos de inversión directa cercanos a sus máximos históricos, los cuales se han dado en un momento de desaceleración de la actividad económica nacional. En 2025 los flujos de IED continúan arribando y presentan niveles similares a los observados desde el tercer trimestre de 2023.

En este contexto, durante el tercer trimestre del 2025 el país recibió por IED US\$ 2.903 millones (m), equivalentes a 2,4% del PIB trimestral. Estos recursos fueron inferiores en US\$ 402 m en comparación con el mismo periodo de 2024, y en US\$ 344 m frente al trimestre inmediatamente anterior (Gráfico 1<sup>3</sup>).



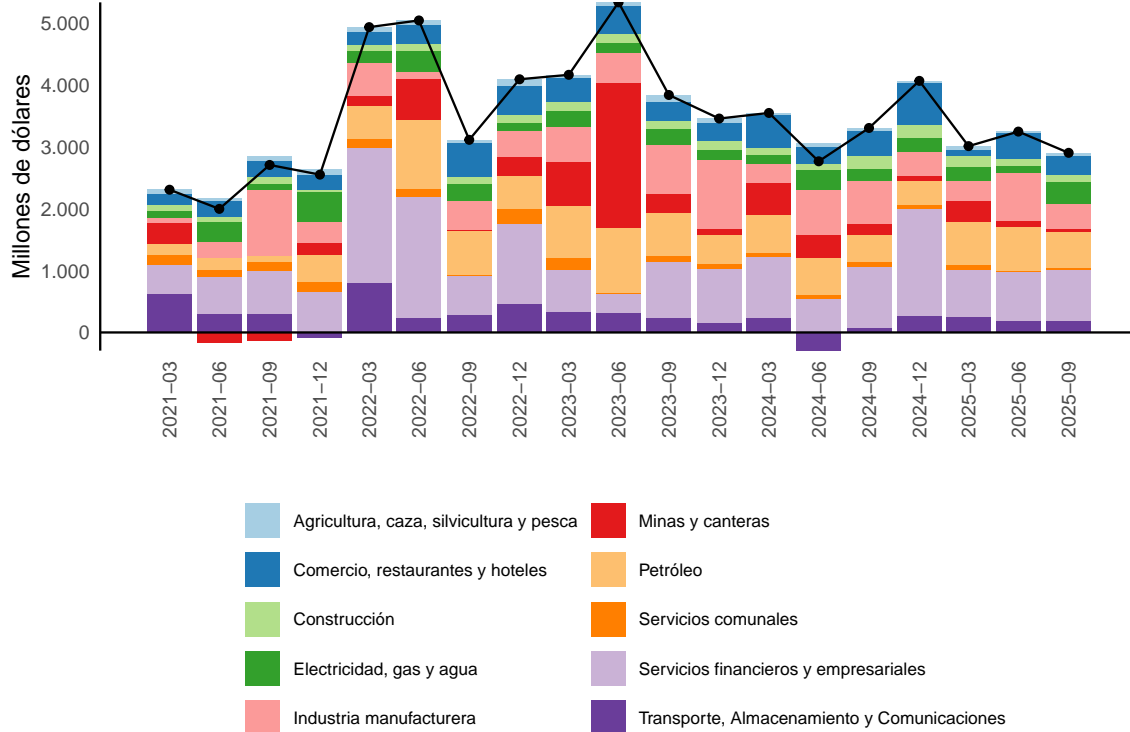
*Fuente: Banco de la República*

Durante el tercer trimestre de 2025, los flujos de IED (US\$ 2.903 m) se destinaron principalmente a financiar proyectos productivos en las actividades económicas de servicios financieros y empresariales (US\$ 810 m, 27,9%), minería y petróleo (US\$ 631 m, 21,7%), manufacturas (US\$ 412 m, 14,2%), electricidad, gas y agua (US\$ 341, 11,8%) y comercio, restaurantes y hoteles (US\$ 305 m, 10,5%) (Gráfico 2).

Con respecto al tercer trimestre de 2024, los flujos de IED disminuyeron US\$ 402 m (12%) explicados principalmente por las menores inversiones en las actividades de manufacturas, servicios financieros y empresariales, comercio, restaurantes y hoteles, así como en construcción; compensadas parcialmente por las mayores inversiones en los sectores de electricidad, gas y agua y transporte, almacenamiento y comunicaciones.

<sup>3</sup>Un flujo negativo significa que los egresos por concepto de IED cancelaciones de inversiones extranjeras directas, amortizaciones de préstamos pasivos entre filiales, entre otros) son mayores a los ingresos por concepto de IED constituciones de inversiones extranjeras directas, desembolsos de préstamos pasivos entre filiales, entre otros.

**Gráfico 2. Distribución de los flujos de IED por sectores**

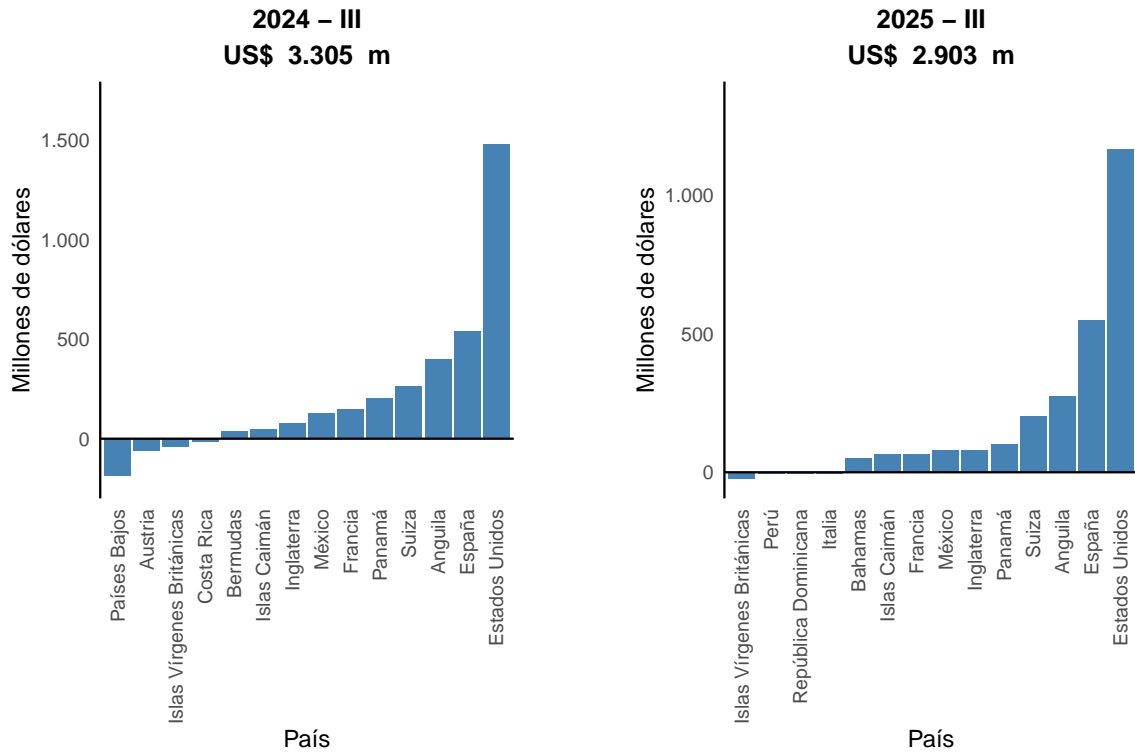


Fuente: Banco de la República

En cuanto a los flujos de IED por país de origen, durante el tercer trimestre de 2025 los recursos provinieron principalmente de<sup>4</sup> : Estados Unidos (US\$ 1.166 m), España (US\$ 549 m), Anguila (US\$ 275 m), Suiza (US\$ 202 m), Panamá (US\$ 100 m), Inglaterra (US\$ 79 m) y México (US\$ 78 m, Gráfico 3). La disminución de la IED con respecto al tercer trimestre de 2024 (US\$ 402 m) se explica principalmente por las menores inversiones provenientes de Estados Unidos, Anguila, Panamá, Francia y Suiza, compensada parcialmente por las mayores inversiones recibidas desde Países Bajos, Austria e India.

<sup>4</sup>El cálculo de IED por país está basado en el enfoque de socio inmediato. Para más detalle consultar [https://d1b4gd4m8561gs.cloudfront.net/sites/default/files/SCE\\_GT\\_EID\\_Guia\\_metodologica\\_0.pdf](https://d1b4gd4m8561gs.cloudfront.net/sites/default/files/SCE_GT_EID_Guia_metodologica_0.pdf)

**Gráfico 3. Flujos de IED por geografía (principales países de origen)**



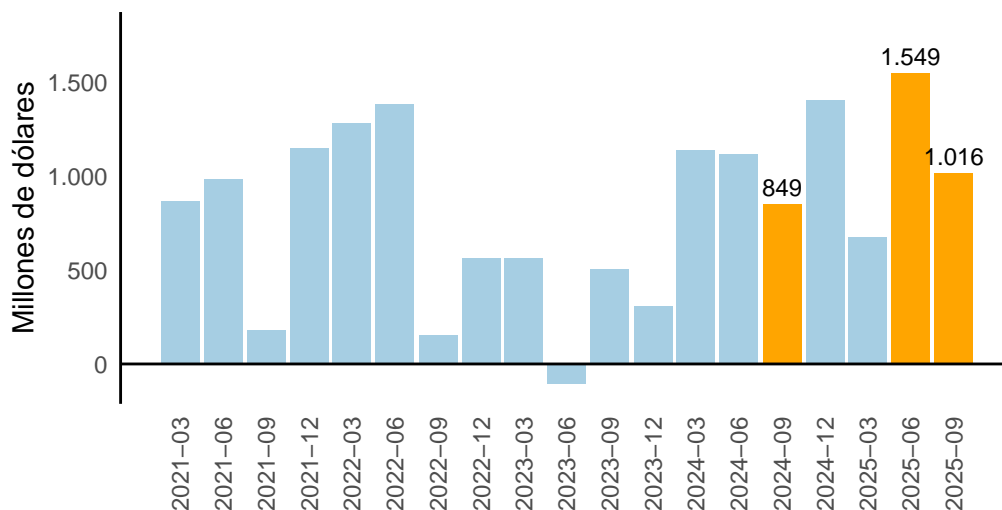
Fuente: Banco de la República

## Flujos de Inversión Directa de Colombia en el Exterior (IDCE)<sup>5</sup>

En los últimos años, los flujos de IDCE, realizados por inversionistas colombianos, se han convertido en el principal componente de los activos externos colombianos, siendo una fuente de ingresos estable y un instrumento de diversificación de las inversiones. En 2025 continúa la senda de salidas de flujos de inversiones hacia el exterior que se observa desde 2024.

En el tercer trimestre de 2025 se registraron flujos de IDCE por US\$ 1.016 m, inferiores en US\$ 533 m respecto al trimestre precedente (Gráfico 4). Frente a lo invertido en el mismo trimestre de un año antes (US\$ 849 m), la IDCE durante el periodo de análisis fue superior en US\$ 167 m (Gráfico 4<sup>6</sup>).

**Gráfico 4. Flujos trimestrales de IDCE**



*Fuente: Banco de la República*

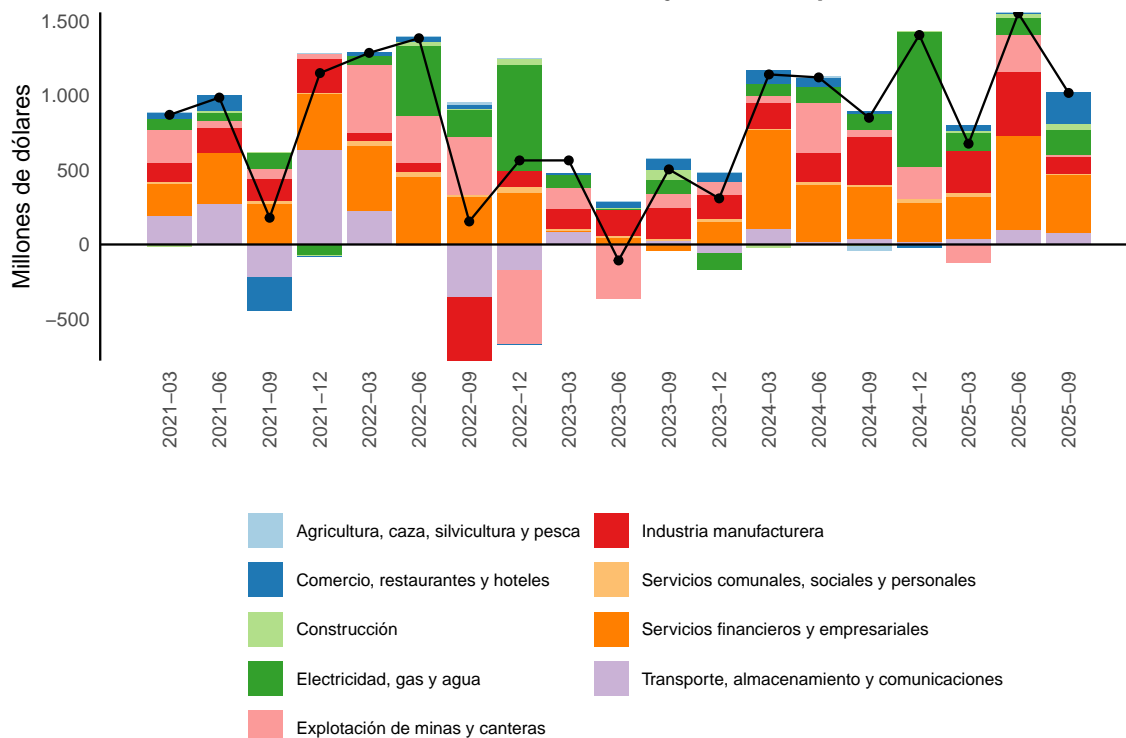
Durante el tercer trimestre de 2025, los flujos de IDCE (US\$ 1.016 m) se explican principalmente por las inversiones realizadas por las firmas pertenecientes a los sectores de servicios financieros y empresariales (US\$ 390 m), comercio, restaurantes y hoteles (US\$ 212 m), electricidad, gas y agua (US\$ 165 m) y manufacturas (US\$ 114 m)(Gráfico 5).

El aumento de la IDCE con respecto al tercer trimestre de 2024 (US\$ 167 m), es resultado de las mayores inversiones realizadas principalmente por las compañías que se dedican a las actividades de comercio, restaurantes y hoteles, electricidad, gas y agua y construcción; compensadas parcialmente por las menores inversiones realizadas por las empresas de los sectores de manufacturas y explotación de minas y canteras.

<sup>5</sup>Para mayor información de análisis sobre los flujos de IDCE, lo invitamos a consultar a Martínez et al. (2019), disponible en el siguiente enlace [https://repositorio.banrep.gov.co/bitstream/handle/20.500.12134/9666/be\\_1068.pdf](https://repositorio.banrep.gov.co/bitstream/handle/20.500.12134/9666/be_1068.pdf)

<sup>6</sup>Un flujo negativo significa que los ingresos por concepto de IDCE (cancelaciones de inversiones directas en el exterior, amortizaciones de préstamos activos entre filiales, entre otros) son mayores a los egresos por concepto de IDCE (constituciones de inversiones directas en el exterior, desembolsos de préstamos activos entre filiales, entre otros).

**Gráfico 5. Distribución de los flujos de IDCE por sectores**

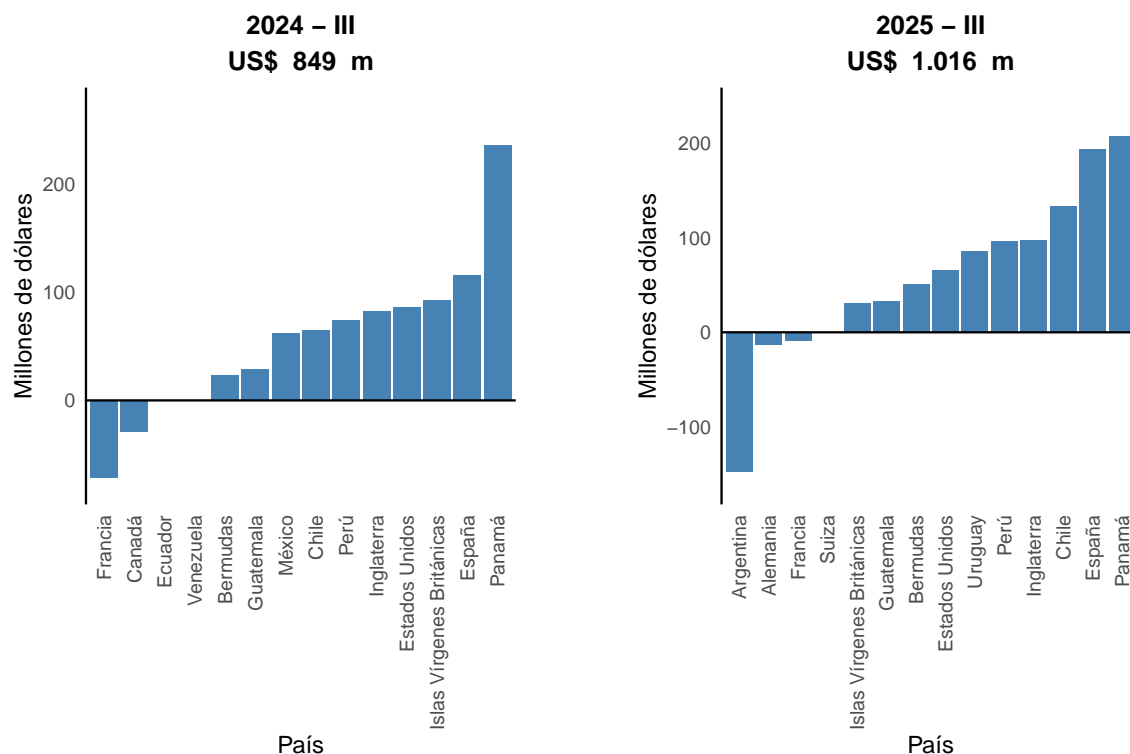


Fuente: Banco de la República

En cuanto a los flujos de IDCE por país de destino<sup>7</sup>, durante el tercer trimestre de 2025 los principales países receptores fueron Panamá (US\$ 208 m), España (US\$ 194 m), Chile (US\$ 134 m), Inglaterra (US\$ 97 m), Perú (US\$ 97 m) y Uruguay (US\$ 86 m). Lo anterior fue compensado parcialmente por las desinversiones realizadas en Argentina (US\$ 147 m, Gráfico 6). Con respecto al mismo periodo del 2024, el incremento de la IDCE (US\$ 167 m) se debió, principalmente, a las mayores inversiones de Colombia en Uruguay, España y Chile, compensado parcialmente por las menores inversiones efectuadas en Argentina, Islas Vírgenes Británicas y México.

<sup>7</sup>El cálculo de IDCE por país está basado en el enfoque de socio inmediato. Para más detalle consultar [https://d1b4gd4m8561gs.cloudfront.net/sites/default/files/SCE\\_GT\\_EID\\_Guia\\_metodologica\\_0.pdf](https://d1b4gd4m8561gs.cloudfront.net/sites/default/files/SCE_GT_EID_Guia_metodologica_0.pdf)

**Gráfico 6. Flujos de IDCE por geografía (principales países de destino)**



Fuente: Banco de la República

La información detallada sobre la inversión extranjera directa en Colombia y la inversión directa de Colombia en el exterior según actividad económica y país de origen o destino de estas inversiones se encuentra disponible en el siguiente vínculo <https://www.banrep.gov.co/es/estadisticas/inversion-directa>

### Referencias

Garavito, A., Iregui, A. M., & Ramírez, M. T. (2012). Inversión Extranjera Directa en Colombia: Evolución reciente y marco normativo. Borradores de economía, 713, 1-63.

Martínez, A.; Cristiano, D.; Gaitán, C.; Sandoval, D. (2019). “La inversión directa de Colombia en el exterior (IDCE) y su renta: determinantes y dinámica reciente”, Borradores de Economía, núm. 1068, Banco de la República de Colombia.

Montes-Uribe, E., Martínez-Osorio, A., Giraldo-Salazar, I., & Santos-Peña, J. C. (2023). Caracterización de la inversión extranjera directa en Colombia (IED): actividades económicas distintas a minas y petróleo. Borradores de Economía, núm. 1227, Banco de la República de Colombia.

Fondo Monetario Internacional (2009). Manual de Balanza de Pagos y Posición de Inversión Internacional, 6.ta edición, Washington, D. C.: FMI.

Organización para la Cooperación y Desarrollo Económico (2008). CDE Benchmark Definition of Foreign Direct Investment, OCDE Publishing.

**Elaborado por: Juan Camilo Santos y Adrián Martínez**

**Revisado por: Enrique Montes**

**Sección Sector Externo - DTIE**