



***BANCO DE LA REPÚBLICA***

*Bogotá D.C.*

# **Cuentas Nacionales Trimestrales por Sector Institucional**

**CUENTAS FINANCIERAS**

Subgerencia de Política Monetaria e Información Económica

Departamento Técnico y de Información Económica

Sección Cuentas Financieras

Septiembre, 2022



## I. INTRODUCCIÓN

El Banco de la República, de manera conjunta con el DANE, publica las ‘Cuentas Nacionales Trimestrales por sector Institucional’ (CNTSI).

De una parte, el Banco de la República se encarga del cálculo del stock, flujos y préstamo neto de la cuenta financiera. De la otra, el DANE produce las Cuentas Nacionales de todas las transacciones económicas desde la producción hasta el saldo del préstamo neto. Este trabajo articulado garantiza la coherencia y consistencia macroeconómica de los resultados <sup>1</sup>.

Este boletín presenta la sexta entrega de los resultados de las CNTSI actualizados al segundo trimestre del año 2022. A continuación, se expone un análisis global de los aspectos más importantes del comportamiento de la Cuenta Financiera por instrumento y sector económico.

La economía colombiana registró en el segundo trimestre de 2022 un préstamo neto financiero deficitario del 5,8 % del PIB <sup>2</sup>, siendo superior en 0,1 % a lo observado en el primer trimestre de 2022.

Por sector institucional, en el segundo trimestre de 2022 los sectores deficitarios fueron el Gobierno General y los Hogares, cada uno con préstamos netos financieros negativos de 3,7 % del PIB. Por otra parte, los sectores superavitarios fueron las Corporaciones Financieras y las Corporaciones No Financieras con préstamos netos financieros de 1,0 % y 0,6 % del PIB, respectivamente.

## II. EVOLUCIÓN DE LAS CUENTAS FINANCIERAS TRIMESTRALES (2021-2T – 2022-2T) <sup>3</sup>

### II.A. Resultados trimestrales de junio 2022

El déficit del segundo trimestre de la economía colombiana aumentó en 0,6 puntos porcentuales (pp) respecto al segundo trimestre de 2021, pasando de -5,2 % a -5,8 % del PIB. Este resultado se explica principalmente por el menor déficit del Gobierno General (S13) 3,2 pp, el cual se compensó parcialmente con el menor superávit de las Corporaciones No Financieras (S11) y las Corporaciones Financieras (S12) que disminuyeron en 2,1 y 0,8 pp, respectivamente; y el aumento del endeudamiento neto de los hogares en

<sup>1</sup> El primer boletín contiene un resumen (Sección II) sobre los principales aspectos metodológicos de la Cuenta Financiera.

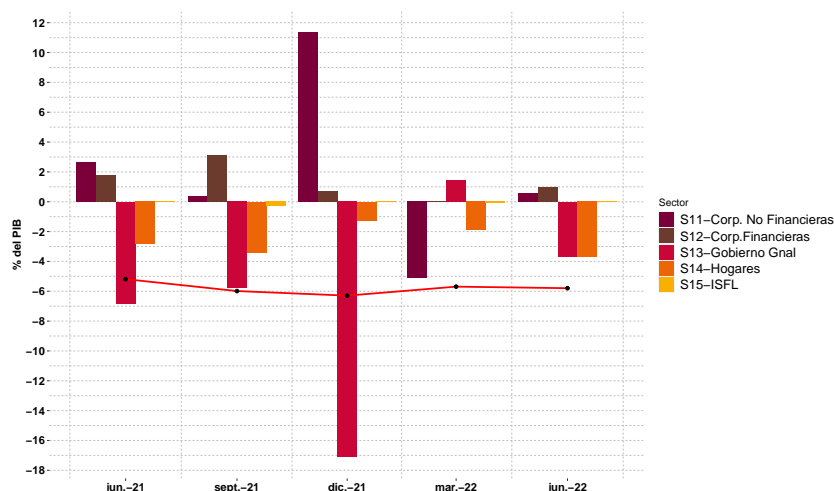
<sup>2</sup> En adelante PIB se está refiriendo al producto interno bruto trimestral a precios corrientes.

<sup>3</sup> Los resultados de las Cuentas Financieras Anuales y Trimestrales se encuentran en los siguientes vínculos: [Flujos](#) y [SalDOS](#).

0,9 pp.

Frente al primer trimestre de 2022, se observa un aumento del endeudamiento neto de la economía total de 0,1 pp, como resultado del mayor déficit del Gobierno General (S13) y los Hogares (S14), que se vieron compensados parcialmente por el superávit de las Corporaciones Financieras (S12) y las Corporaciones No Financieras (S11) (Ver Gráfico 1 y Cuadro 1).

Gráfico 1: *Cuentas Financieras Economía Total por sector institucional como porcentaje del PIB*



Cuadro 1: Cuentas Financieras por sector institucional en miles de millones de Pesos y como porcentaje del PIB

	2T21	3T21	4T21	1T22	2T22	Cambio entre 2T21 y 2T22
<b>CF en Miles de millones</b>	<b>-13.933</b>	<b>-18.259</b>	<b>-21.148</b>	<b>-18.612</b>	<b>-20.218</b>	<b>-6.286</b>
S11 Corporaciones No Financieras	7.153	1.199	38.185	-16.687	1.926	-5.226
S12 Corporaciones Financieras	4.812	9.423	2.363	-73	3.493	-1.319
S13 Gobierno General	-18.332	-17.606	-57.515	4.634	-12.828	5.504
S14 Hogares	-7.562	-10.412	-4.173	-6.202	-12.892	-5.330
S15 Instituciones Sin Fines de Lucro	-3	-861	-7	-283	82	85
<b>CF como % del PIB</b>	<b>-5,2 %</b>	<b>-6,0 %</b>	<b>-6,3 %</b>	<b>-5,7 %</b>	<b>-5,8 %</b>	<b>-0,6</b>
S11 Corporaciones No Financieras	2,7 %	0,4 %	11,4 %	-5,1 %	0,6 %	-2,1
S12 Corporaciones Financieras	1,8 %	3,1 %	0,7 %	0,0 %	1,0 %	-0,8
S13 Gobierno General	-6,8 %	-5,8 %	-17,1 %	1,4 %	-3,7 %	3,2
S14 Hogares	-2,8 %	-3,4 %	-1,2 %	-1,9 %	-3,7 %	-0,9
S15 Instituciones Sin Fines de Lucro (ISFL)	0,0 %	-0,3 %	0,0 %	-0,1 %	0,0 %	0,0

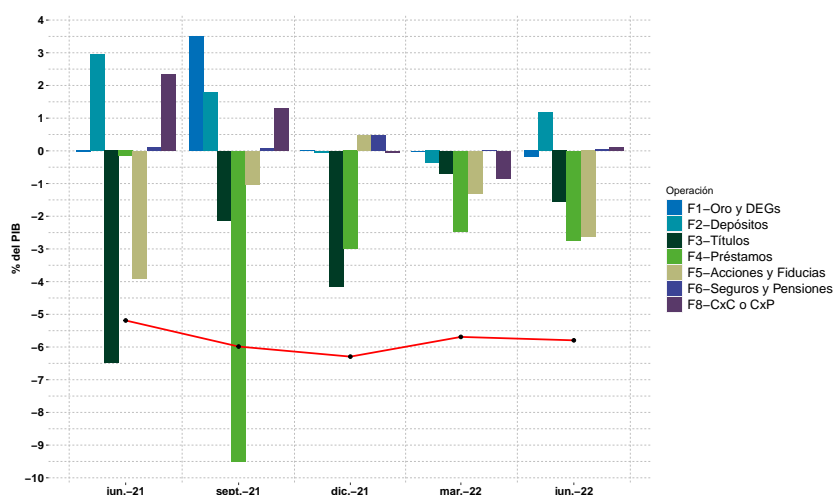
Fuente: Cálculos Sección Cuentas Financieras, Banco de la República.

## II.B. Resultados por sectores

### II.B.1. Total de la economía (S1) y Resto del mundo (S2)

En el segundo trimestre de 2022, la economía colombiana se financió a través de Préstamos (F4) con 2,8 %, Acciones y Participaciones de Capital (F5) con 2,6 % y emisión de Títulos de deuda (F3) con 1,6 % del PIB, respectivamente (Ver [Gráfico 2](#) y [Cuadro 2](#)).

Gráfico 2: *Cuentas Financieras: Economía Total por operación financiera como porcentaje del PIB*



Cuadro 2: Evolución de la Economía Total por operación financiera en miles de millones de pesos y como porcentaje del PIB

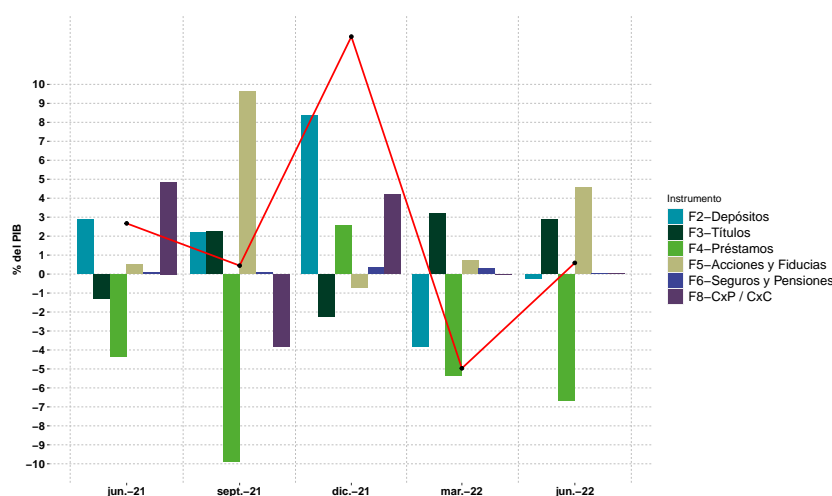
	2T21	3T21	4T21	1T22	2T22	Cambio entre 2T21 y 2T22
<b>B.9 Préstamo Neto Financiero en miles de millones</b>	<b>-13.933</b>	<b>-18.259</b>	<b>-21.148</b>	<b>-18.612</b>	<b>-20.218</b>	<b>-6.286</b>
Incremento Total de Activos Financieros	44.567	112.547	87.656	85.693	143.689	99.121
Incremento Total de Pasivos	58.500	130.805	108.804	104.304	163.907	105.407
F1 Oro monetario y Derechos Especiales de Giro: Flujo Neto	-100	10.686	1	-70	-652	-552
F2 Efectivo y Depósitos: Flujo Neto	7.896	5.442	-142	-1.212	4.155	-3.741
F3 Títulos de deuda: Flujo Neto	-17.420	-6.500	-13.962	-2.262	-5.448	11.972
F4 Préstamos: Flujo Neto	-430	-28.961	-10.090	-8.043	-9.600	-9.170
F5 Acciones, Fideicomisos y Fiducias: Flujo Neto	-10.467	-3.134	1.596	-4.289	-9.191	1.276
F6 Seguros y Fondos de Pensiones Privados: Flujo Neto	268	256	1.621	4	125	-143
F8 Cuentas por cobrar o pagar: Flujo Neto	6.321	3.953	-170	-2.740	393	-5.929
<b>B.9 Préstamo Neto Financiero como % del PIB</b>	<b>-5,2 %</b>	<b>-6,0 %</b>	<b>-6,3 %</b>	<b>-5,7 %</b>	<b>-5,8 %</b>	<b>-0,6</b>
Incremento Total de Activos Financieros	16,6 %	36,9 %	26,1 %	26,2 %	41,2 %	24,6
Incremento Total de Pasivos	21,8 %	42,9 %	32,4 %	31,9 %	47,0 %	25,2
F1 Oro monetario y Derechos Especiales de Giro: Flujo Neto	0,0 %	3,5 %	0,0 %	0,0 %	-0,2 %	-0,1
F2 Efectivo y Depósitos: Flujo Neto	2,9 %	1,8 %	0,0 %	-0,4 %	1,2 %	-1,7
F3 Títulos de deuda: Flujo Neto	-6,5 %	-2,1 %	-4,2 %	-0,7 %	-1,6 %	4,9
F4 Préstamos: Flujo Neto	-0,2 %	-9,5 %	-3,0 %	-2,5 %	-2,8 %	-2,6
F5 Acciones, Fideicomisos y Fiducias: Flujo Neto	-3,9 %	-1,0 %	0,5 %	-1,3 %	-2,6 %	1,3
F6 Seguros y Fondos de Pensiones Privados: Flujo Neto	0,1 %	0,1 %	0,5 %	0,0 %	0,0 %	-0,1
F8 Cuentas por cobrar o pagar: Flujo Neto	2,4 %	1,3 %	-0,1 %	-0,8 %	0,1 %	-2,2

Fuente: Cálculos Sección Cuentas Financieras, Banco de la República.

## II.B.2. Corporaciones No Financieras (S11)

En el segundo trimestre de 2022 registraron un préstamo neto superavitario de 0,6 % del PIB, reflejado en un aumento de las Acciones y Participaciones de Capital (F5) con 4.3 % y la compra de Títulos de deuda (F3) con 2,7 %, contrarrestado parcialmente con el endeudamiento a través de Préstamos (F4) con 6,3 % del PIB, respectivamente (Ver [Gráfico 3](#) y [Cuadro 3](#) del [Anexo A](#)).

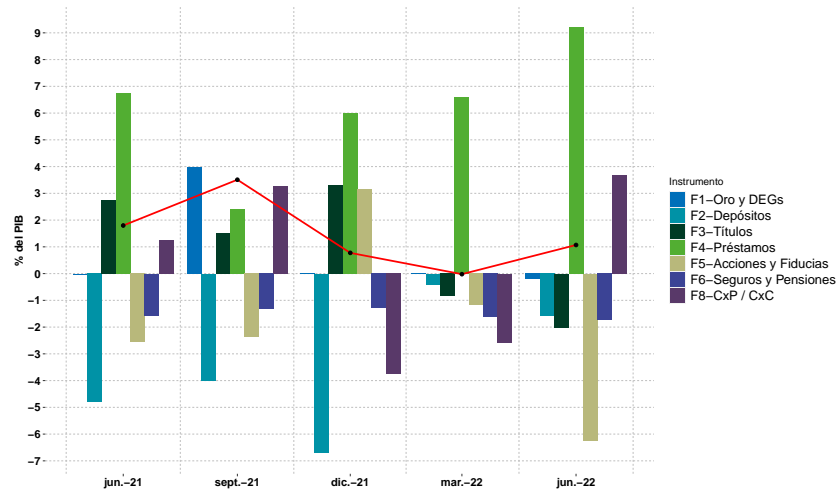
Gráfico 3: *Cuentas Financieras: Corporaciones No Financieras por operación financiera como porcentaje del PIB*



## II.B.3. Corporaciones Financieras (S12)

En el segundo trimestre de 2022, presentaron un préstamo neto positivo de 1,0 % del PIB superior al del primer trimestre de 2022 en 1,0 pp. Explicado principalmente por el otorgamiento de Préstamos (F4) de 8,6 % y Cuentas por Cobrar (F8) de 3,4 % del PIB, lo cual se compensó principalmente con los la emisión neta de Acciones y Participaciones de Capital (F5) 5,8 % del PIB, explicado principalmente por el aumento de los fondos depositados en fiducias. Adicionalmente, estas se fondearon en menor medida a través de Títulos de deuda (F3), Seguros y Fondos de Pensiones Privados (F6) y Efectivo y Depósitos (F2), con magnitudes del 1,9 % , 1,6 % y 2,9 % del PIB, respectivamente (Ver [Gráfico 4](#) y [Cuadro 4](#) del [Anexo A](#)).

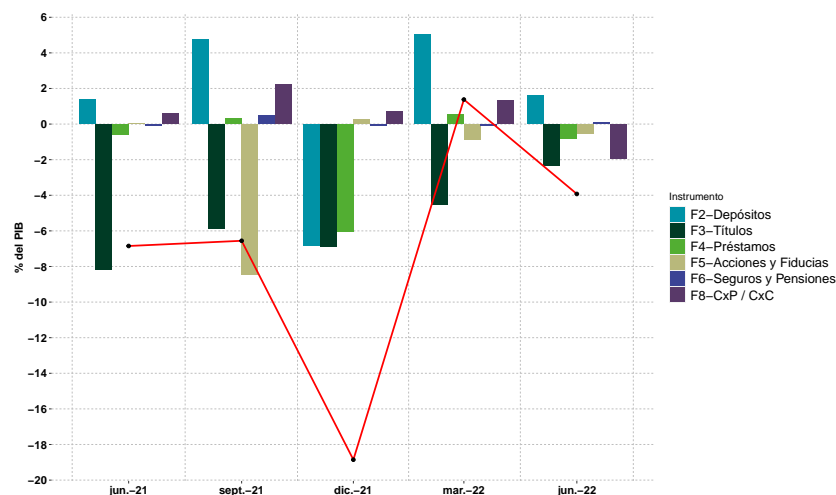
Gráfico 4: *Cuentas Financieras: Corporaciones Financieras por operación financiera como porcentaje del PIB*



#### II.B.4. Gobierno General (S13)

En el segundo trimestre de 2022, este sector presentó un préstamo neto negativo de 3,7% del PIB, financiado con Títulos de deuda (F3), Cuentas por Cobrar o Pagar (F8) y Préstamos (F4) con magnitudes de 2,2%, 1,8%, y 0,7% del PIB, respectivamente. El resultado deficitario se mitigó parcialmente con la acumulación de Efectivo y Depósitos (F2) con 1,5% del PIB (Ver Gráfico 5 y Cuadro 5 del Anexo A).

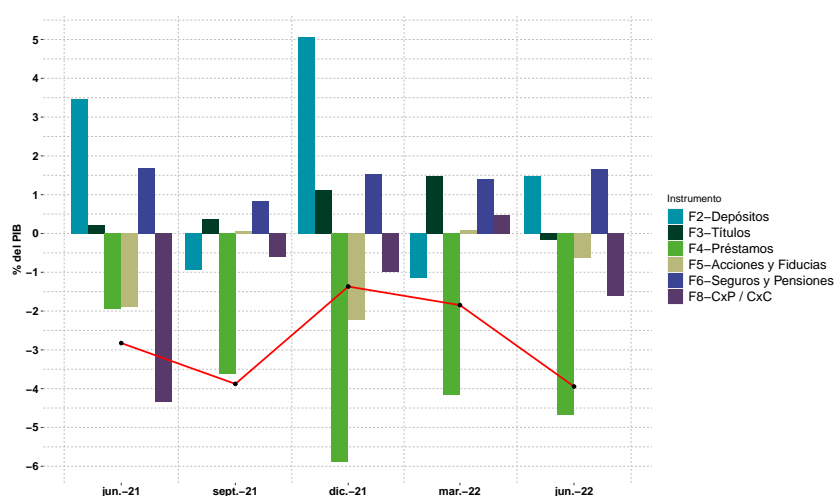
Gráfico 5: *Cuentas Financieras: Gobierno General por operación financiera como porcentaje del PIB*



## II.B.5. Hogares (S14)

Para el segundo trimestre 2022, el préstamo neto de este sector fue negativo en 3,7 % del PIB, presentando un incremento de 1.8 % del PIB respecto al primer trimestre 2022. El déficit se financió principalmente a través de Préstamos (F4) y Cuentas por Cobrar o Pagar (F8) con 4,4 % y 1,5 % del PIB, respectivamene (Ver [Gráfico 6](#) y [Cuadro 6](#) del [Anexo A](#)).

Gráfico 6: *Cuentas Financieras: Hogares por operación financiera como porcentaje del PIB*

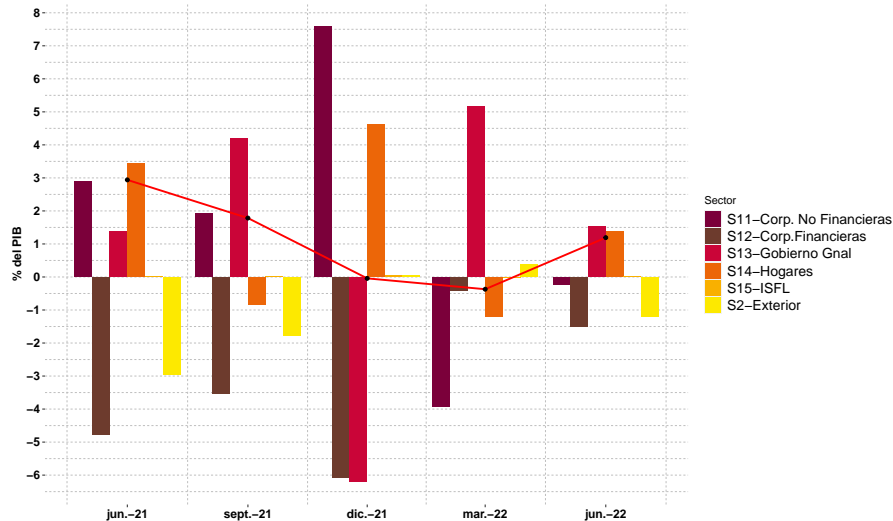


## II.C. Resultados por operaciones financieras

### II.C.1. Efectivo y depósitos (F2)

En el segundo trimestre de 2022, el Gobierno General (S13) y los Hogares (S14) acumularon efectivo y depósitos netos en 1,5 % y 1.4 % del PIB, respectivamente. Por otra parte, las Corporaciones Financieras (S12) y el Resto del mundo (S2) desacumularon efectivo y depósitos en 1,5 % y 1,2 % del PIB, respectivamente (Ver [Gráfico 7](#) y [Cuadro 7](#) del [Anexo A](#)).

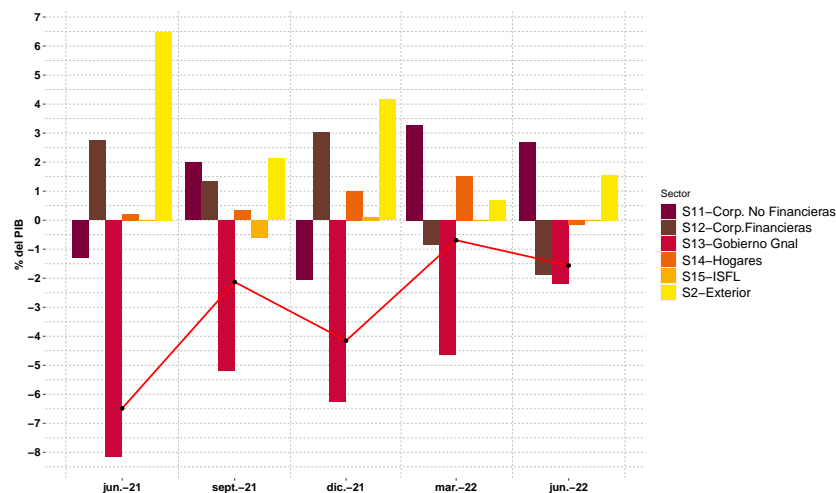
Gráfico 7: *Evolución del efectivo y depósitos por sector institucional como porcentaje del PIB*



## II.C.2. Títulos de deuda (F3)

En el segundo trimestre de 2022, los principales emisores netos de Títulos de Deuda (F3) fueron el Gobierno General (S13) y las Corporaciones Financieras (S12) con 2,2 % y 1,9 % del PIB, respectivamente. Mientras que los principales inversores netos fueron las Corporaciones No Financieras (S11) y el Resto del Mundo (S2) con 2,7 % y 1,6 % del PIB, respectivamente (Ver Gráfico 8 y Cuadro 8 del Anexo A).

Gráfico 8: *Evolución de los títulos por sector institucional como porcentaje del PIB*

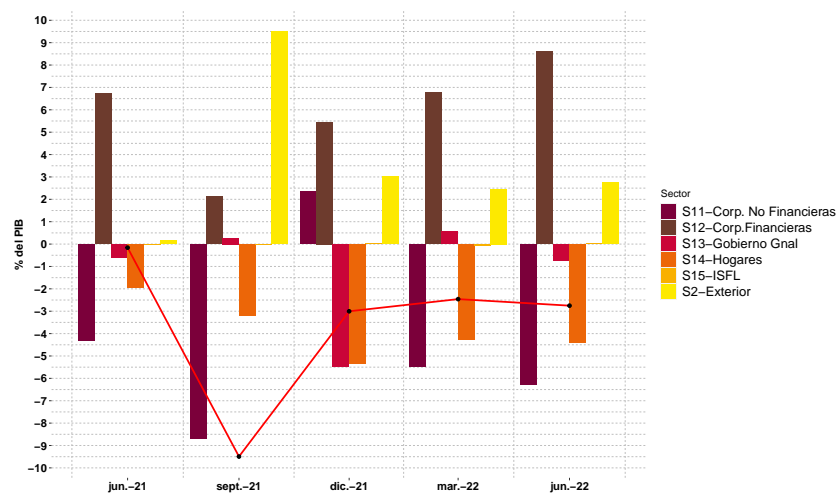




### II.C.3. Préstamos (F4)

En el segundo trimestre de 2022, las Corporaciones Financieras (S12) y el Sector Externo (S2) suministraron recursos a la economía a través de este instrumento, con unas magnitudes del 8,6 % y 2,8 % del PIB, respectivamente. Los principales deudores fueron las Corporaciones No Financieras (S11) y los Hogares (S14) con 6,3 % y 4,4 % del PIB respectivamente (Ver [Gráfico 9](#) y [Cuadro 9](#) del [Anexo A](#)).

Gráfico 9: *Evolución de los préstamos por sector institucional como porcentaje del PIB*



## A. Anexo

Cuadro 3: Evolución de las **Corporaciones No Financieras (S11)** por operación financiera en miles de millones de pesos y como porcentaje del PIB

	2T21	3T21	4T21	1T22	2T22	Cambio entre 2T21 y 2T22
<b>B.9 Préstamo Neto Financiero en miles de millones</b>	<b>7.153</b>	<b>1.199</b>	<b>38.185</b>	<b>-16.687</b>	<b>1.926</b>	<b>-5.226</b>
Incremento Total de Activos Financieros	8.789	46.857	42.367	30.968	53.851	45.063
Incremento Total de Pasivos	1.636	45.659	4.182	47.655	51.925	50.289
F1 Oro monetario y Derechos Especiales de Giro: Flujo Neto	0	0	0	0	0	0
F2 Efectivo y Depósitos: Flujo Neto	7.726	5.849	25.492	-12.792	-760	-8.485
F3 Títulos de deuda: Flujo Neto	-3.480	6.084	-6.879	10.744	9.388	12.868
F4 Préstamos: Flujo Neto	-11.578	-26.535	7.857	-17.910	-21.843	-10.265
F5 Acciones, Fideicomisos y Fiducias: Flujo Neto	1.315	25.825	-2.143	2.348	14.933	13.618
F6 Seguros y Fondos de Pensiones Privados: Flujo Neto	187	179	1.023	1.037	161	-26
F8 Cuentas por cobrar o pagar: Flujo Neto	12.983	-10.203	12.835	-114	47	-12.936
<b>B.9 Préstamo Neto Financiero como % del PIB</b>	<b>2,7 %</b>	<b>0,4 %</b>	<b>11,4 %</b>	<b>-5,1 %</b>	<b>0,6 %</b>	<b>-2,1</b>
Incremento Total de Activos Financieros	3,3 %	15,4 %	12,6 %	9,5 %	15,4 %	12,2
Incremento Total de Pasivos	0,6 %	15,0 %	1,2 %	14,6 %	14,9 %	14,3
F1 Oro monetario y Derechos Especiales de Giro: Flujo Neto	0,0 %	0,0 %	0,0 %	0,0 %	0,0 %	0,0
F2 Efectivo y Depósitos: Flujo Neto	2,9 %	1,9 %	7,6 %	-3,9 %	-0,2 %	-3,1
F3 Títulos de deuda: Flujo Neto	-1,3 %	2,0 %	-2,0 %	3,3 %	2,7 %	4,0
F4 Préstamos: Flujo Neto	-4,3 %	-8,7 %	2,3 %	-5,5 %	-6,3 %	-1,9
F5 Acciones, Fideicomisos y Fiducias: Flujo Neto	0,5 %	8,5 %	-0,6 %	0,7 %	4,3 %	3,8
F6 Seguros y Fondos de Pensiones Privados: Flujo Neto	0,1 %	0,1 %	0,3 %	0,3 %	0,0 %	0,0
F8 Cuentas por cobrar o pagar: Flujo Neto	4,8 %	-3,3 %	3,8 %	0,0 %	0,0 %	-4,8

Fuente: Cálculos Sección Cuentas Financieras, Banco de la República.

Cuadro 4: Evolución de las **Corporaciones Financieras (S12)** por operación financiera en miles de millones de pesos y como porcentaje del PIB

	2T21	3T21	4T21	1T22	2T22	Cambio entre 2T21 y 2T22
<b>B.9 Préstamo Neto Financiero en miles de millones</b>	<b>4.812</b>	<b>9.423</b>	<b>2.363</b>	<b>-73</b>	<b>3.493</b>	<b>-1.319</b>
Incremento Total de Activos Financieros	23.492	62.814	45.655	24.322	75.409	51.918
Incremento Total de Pasivos	18.680	53.392	43.292	24.395	71.916	53.236
F1 Oro monetario y Derechos Especiales de Giro: Flujo Neto	-100	10.686	1	-70	-652	-552
F2 Efectivo y Depósitos: Flujo Neto	-12.838	-10.723	-20.404	-1.374	-5.217	7.620
F3 Títulos de deuda: Flujo Neto	7.384	4.041	10.142	-2.797	-6.590	-13.974
F4 Préstamos: Flujo Neto	18.053	6.521	18.321	22.184	30.052	11.999
F5 Acciones, Fideicomisos y Fiducias: Flujo Neto	-6.838	-6.358	9.685	-3.918	-20.377	-13.539
F6 Seguros y Fondos de Pensiones Privados: Flujo Neto	-4.187	-3.517	-3.901	-5.443	-5.716	-1.529
F8 Cuentas por cobrar o pagar: Flujo Neto	3.338	8.773	-11.480	-8.655	11.993	8.655
<b>B.9 Préstamo Neto Financiero como % del PIB</b>	<b>1,8 %</b>	<b>3,1 %</b>	<b>0,7 %</b>	<b>0,0 %</b>	<b>1,0 %</b>	<b>-0,8</b>
Incremento Total de Activos Financieros	8,7 %	20,6 %	13,6 %	7,4 %	21,6 %	12,9
Incremento Total de Pasivos	7,0 %	17,5 %	12,9 %	7,5 %	20,6 %	13,7
F1 Oro monetario y Derechos Especiales de Giro: Flujo Neto	0,0 %	3,5 %	0,0 %	0,0 %	-0,2 %	-0,1
F2 Efectivo y Depósitos: Flujo Neto	-4,8 %	-3,5 %	-6,1 %	-0,4 %	-1,5 %	3,3
F3 Títulos de deuda: Flujo Neto	2,7 %	1,3 %	3,0 %	-0,9 %	-1,9 %	-4,6
F4 Préstamos: Flujo Neto	6,7 %	2,1 %	5,5 %	6,8 %	8,6 %	1,9
F5 Acciones, Fideicomisos y Fiducias: Flujo Neto	-2,5 %	-2,1 %	2,9 %	-1,2 %	-5,8 %	-3,3
F6 Seguros y Fondos de Pensiones Privados: Flujo Neto	-1,6 %	-1,2 %	-1,2 %	-1,7 %	-1,6 %	-0,1
F8 Cuentas por cobrar o pagar: Flujo Neto	1,2 %	2,9 %	-3,4 %	-2,6 %	3,4 %	2,2

Fuente: Cálculos Sección Cuentas Financieras, Banco de la República.

Cuadro 5: Evolución de las **Gobierno General (S13)** por operación financiera en miles de millones de pesos y como porcentaje del PIB

	2T21	3T21	4T21	1T22	2T22	Cambio entre 2T21 y 2T22
<b>B.9 Préstamo Neto Financiero en miles de millones</b>	<b>-18.332</b>	<b>-17.606</b>	<b>-57.515</b>	<b>4.634</b>	<b>-12.828</b>	<b>5.504</b>
Incremento Total de Activos Financieros	8.767	3.349	-18.626	24.454	8.946	178
Incremento Total de Pasivos	27.099	20.955	38.889	19.820	21.774	-5.325
F1 Oro monetario y Derechos Especiales de Giro: Flujo Neto	0	0	0	0	0	0
F2 Efectivo y Depósitos: Flujo Neto	3.739	12.797	-20.834	16.859	5.303	1.564
F3 Títulos de deuda: Flujo Neto	-21.907	-15.775	-20.984	-15.198	-7.676	14.232
F4 Préstamos: Flujo Neto	-1.589	822	-18.420	1.828	-2.614	-1.025
F5 Acciones, Fideicomisos y Fiducias: Flujo Neto	113	-22.753	824	-3.016	-1.663	-1.776
F6 Seguros y Fondos de Pensiones Privados: Flujo Neto	-238	1.354	-207	-274	226	464
F8 Cuentas por cobrar o pagar: Flujo Neto	1.551	5.949	2.106	4.435	-6.405	-7.956
<b>B.9 Préstamo Neto Financiero como % del PIB</b>	<b>-6,8 %</b>	<b>-5,8 %</b>	<b>-17,1 %</b>	<b>1,4 %</b>	<b>-3,7 %</b>	<b>3,1</b>
Incremento Total de Activos Financieros	3,3 %	1,1 %	-5,5 %	7,5 %	2,6 %	-0,7
Incremento Total de Pasivos	10,1 %	6,9 %	11,6 %	6,1 %	6,2 %	-3,8
F1 Oro monetario y Derechos Especiales de Giro: Flujo Neto	0,0 %	0,0 %	0,0 %	0,0 %	0,0 %	0,0
F2 Efectivo y Depósitos: Flujo Neto	1,4 %	4,2 %	-6,2 %	5,2 %	1,5 %	0,1
F3 Títulos de deuda: Flujo Neto	-8,2 %	-5,2 %	-6,2 %	-4,6 %	-2,2 %	6,0
F4 Préstamos: Flujo Neto	-0,6 %	0,3 %	-5,5 %	0,6 %	-0,7 %	-0,2
F5 Acciones, Fideicomisos y Fiducias: Flujo Neto	0,0 %	-7,5 %	0,2 %	-0,9 %	-0,5 %	-0,5
F6 Seguros y Fondos de Pensiones Privados: Flujo Neto	-0,1 %	0,4 %	-0,1 %	-0,1 %	0,1 %	0,2
F8 Cuentas por cobrar o pagar: Flujo Neto	0,6 %	2,0 %	0,6 %	1,4 %	-1,8 %	-2,4

Fuente: Cálculos Sección Cuentas Financieras, Banco de la República.

Cuadro 6: Evolución de las **Hogares (S14)** por operación financiera en miles de millones de pesos y como porcentaje del PIB

	2T21	3T21	4T21	1T22	2T22	Cambio entre 2T21 y 2T22
<b>B.9 Préstamo Neto Financiero en miles de millones</b>	<b>-7.562</b>	<b>-10.412</b>	<b>-4.173</b>	<b>-6.202</b>	<b>-12.892</b>	<b>-5.330</b>
Incremento Total de Activos Financieros	3.510	1.363	16.823	6.027	5.487	1.977
Incremento Total de Pasivos	11.071	11.776	20.996	12.229	18.378	7.307
F1 Oro monetario y Derechos Especiales de Giro: Flujo Neto	0	0	0	0	0	0
F2 Efectivo y Depósitos: Flujo Neto	9.257	-2.523	15.480	-3.891	4.831	-4.426
F3 Títulos de deuda: Flujo Neto	583	1.028	3.395	4.986	-571	-1.153
F4 Préstamos: Flujo Neto	-5.202	-9.697	-17.934	-13.958	-15.291	-10.089
F5 Acciones, Fideicomisos y Fiducias: Flujo Neto	-5.057	154	-6.824	339	-2.085	2.972
F6 Seguros y Fondos de Pensiones Privados: Flujo Neto	4.507	2.240	4.706	4.685	5.454	947
F8 Cuentas por cobrar o pagar: Flujo Neto	-11.650	-1.614	-2.997	1.637	-5.230	6.420
<b>B.9 Préstamo Neto Financiero como % del PIB</b>	<b>-2,8 %</b>	<b>-3,4 %</b>	<b>-1,2 %</b>	<b>-1,9 %</b>	<b>-3,7 %</b>	<b>-0,9</b>
Incremento Total de Activos Financieros	1,3 %	0,4 %	5,0 %	1,8 %	1,6 %	0,3
Incremento Total de Pasivos	4,1 %	3,9 %	6,2 %	3,7 %	5,3 %	1,1
F1 Oro monetario y Derechos Especiales de Giro: Flujo Neto	0,0 %	0,0 %	0,0 %	0,0 %	0,0 %	0,0
F2 Efectivo y Depósitos: Flujo Neto	3,4 %	-0,8 %	4,6 %	-1,2 %	1,4 %	-2,1
F3 Títulos de deuda: Flujo Neto	0,2 %	0,3 %	1,0 %	1,5 %	-0,2 %	-0,4
F4 Préstamos: Flujo Neto	-1,9 %	-3,2 %	-5,3 %	-4,3 %	-4,4 %	-2,4
F5 Acciones, Fideicomisos y Fiducias: Flujo Neto	-1,9 %	0,1 %	-2,0 %	0,1 %	-0,6 %	1,3
F6 Seguros y Fondos de Pensiones Privados: Flujo Neto	1,7 %	0,7 %	1,4 %	1,4 %	1,6 %	-0,1
F8 Cuentas por cobrar o pagar: Flujo Neto	-4,3 %	-0,5 %	-0,9 %	0,5 %	-1,5 %	2,8

Fuente: Cálculos Sección Cuentas Financieras, Banco de la República.

Cuadro 7: Evolución del **Efectivo y depósitos (F2)** por sector institucional en miles de millones de pesos y como porcentaje del PIB

	2T21	3T21	4T21	1T22	2T22	Cambio entre 2T21 y 2T22
<b>F2 Efectivo y Depósitos: Flujo Neto</b>	<b>7.896</b>	<b>5.442</b>	<b>-142</b>	<b>-1.212</b>	<b>4.155</b>	<b>-3.741</b>
Cambio en la tenencia de efectivo y depósitos	13.393	23.498	33.371	8.131	10.435	-2.958
Cambio en la emisión de efectivo y depósitos	5.497	18.056	33.513	9.342	6.280	782
Corporaciones No Financieras: Flujo Neto	7.726	5.849	25.492	-12.792	-760	-8.485
Corporaciones Financieras: Flujo Neto	-12.838	-10.723	-20.404	-1.374	-5.217	7.620
Gobierno General: Flujo Neto	3.739	12.797	-20.834	16.859	5.303	1.564
Hogares: Flujo Neto	9.257	-2.523	15.480	-3.891	4.831	-4.426
Instituciones Sin Fines de Lucro (ISFL): Flujo Neto	11	42	125	-14	-2	-13
Resto del mundo: Flujo Neto	-7.896	-5.442	142	1.212	-4.155	3.741
<b>F2 Efectivo y Depósitos: Flujo Neto</b>	<b>2,9 %</b>	<b>1,8 %</b>	<b>0,0 %</b>	<b>-0,4 %</b>	<b>1,2 %</b>	<b>-1,7</b>
Cambio en la tenencia de efectivo y depósitos	5,0 %	7,7 %	9,9 %	2,5 %	3,0 %	-2,0
Cambio en la emisión de efectivo y depósitos	2,0 %	5,9 %	10,0 %	2,9 %	1,8 %	-0,2
Corporaciones No Financieras: Flujo Neto	2,9 %	1,9 %	7,6 %	-3,9 %	-0,2 %	-3,1
Corporaciones Financieras: Flujo Neto	-4,8 %	-3,5 %	-6,1 %	-0,4 %	-1,5 %	3,3
Gobierno General: Flujo Neto	1,4 %	4,2 %	-6,2 %	5,2 %	1,5 %	0,1
Hogares: Flujo Neto	3,4 %	-0,8 %	4,6 %	-1,2 %	1,4 %	-2,1
Instituciones Sin Fines de Lucro (ISFL): Flujo Neto	0,0 %	0,0 %	0,0 %	0,0 %	0,0 %	0,0
Resto del mundo: Flujo Neto	-2,9 %	-1,8 %	0,0 %	0,4 %	-1,2 %	1,7

Fuente: Cálculos Sección Cuentas Financieras, Banco de la República.

Cuadro 8: Evolución del **Títulos de deuda (F3)** por sector institucional en miles de millones de pesos y como porcentaje del PIB

	2T21	3T21	4T21	1T22	2T22	Cambio entre 2T21 y 2T22
<b>F3 Títulos de deuda: Flujo Neto</b>	<b>-17.420</b>	<b>-6.500</b>	<b>-13.962</b>	<b>-2.262</b>	<b>-5.448</b>	<b>11.972</b>
Cambio en la tenencia de efectivo y depósitos	11.346	9.277	4.518	31.432	20.699	9.354
Cambio en la emisión de efectivo y depósitos	28.766	15.777	18.480	33.694	26.147	-2.618
Corporaciones No Financieras: Flujo Neto	-3.480	6.084	-6.879	10.744	9.388	12.868
Corporaciones Financieras: Flujo Neto	7.384	4.041	10.142	-2.797	-6.590	-13.974
Gobierno General: Flujo Neto	-21.907	-15.775	-20.984	-15.198	-7.676	14.232
Hogares: Flujo Neto	583	1.028	3.395	4.986	-571	-1.153
Instituciones Sin Fines de Lucro (ISFL): Flujo Neto	0	-1.878	363	2	0	0
Resto del mundo: Flujo Neto	17.420	6.500	13.962	2.262	5.448	-11.972
<b>F3 Títulos de deuda: Flujo Neto</b>	<b>-6,5 %</b>	<b>-2,1 %</b>	<b>-4,2 %</b>	<b>-0,7 %</b>	<b>-1,6 %</b>	<b>4,9</b>
Cambio en la tenencia de efectivo y depósitos	4,2 %	3,0 %	1,3 %	9,6 %	5,9 %	1,7
Cambio en la emisión de efectivo y depósitos	10,7 %	5,2 %	5,5 %	10,3 %	7,5 %	-3,2
Corporaciones No Financieras: Flujo Neto	-1,3 %	2,0 %	-2,0 %	3,3 %	2,7 %	4,0
Corporaciones Financieras: Flujo Neto	2,7 %	1,3 %	3,0 %	-0,9 %	-1,9 %	-4,6
Gobierno General: Flujo Neto	-8,2 %	-5,2 %	-6,2 %	-4,6 %	-2,2 %	6,0
Hogares: Flujo Neto	0,2 %	0,3 %	1,0 %	1,5 %	-0,2 %	-0,4
Instituciones Sin Fines de Lucro (ISFL): Flujo Neto	0,0 %	-0,6 %	0,1 %	0,0 %	0,0 %	0,0
Resto del mundo: Flujo Neto	6,5 %	2,1 %	4,2 %	0,7 %	1,6 %	-4,9

Fuente: Cálculos Sección Cuentas Financieras, Banco de la República.



Cuadro 9: Evolución del **Préstamos (F4)** por sector institucional  
en miles de millones de pesos y como porcentaje del PIB

	2T21	3T21	4T21	1T22	2T22	Cambio entre 2T21 y 2T22
<b>F4 Préstamos: Flujo Neto</b>	<b>-430</b>	<b>-28.961</b>	<b>-10.090</b>	<b>-8.043</b>	<b>-9.600</b>	<b>-9.170</b>
Cambio en la tenencia de efectivo y depósitos	28.198	26.776	21.163	32.816	37.734	9.537
Cambio en la emisión de efectivo y depósitos	28.628	55.737	31.253	40.858	47.334	18.707
Corporaciones No Financieras: Flujo Neto	-11.578	-26.535	7.857	-17.910	-21.843	-10.265
Corporaciones Financieras: Flujo Neto	18.053	6.521	18.321	22.184	30.052	11.999
Gobierno General: Flujo Neto	-1.589	822	-18.420	1.828	-2.614	-1.025
Hogares: Flujo Neto	-5.202	-9.697	-17.934	-13.958	-15.291	-10.089
Instituciones Sin Fines de Lucro (ISFL): Flujo Neto	-113	-72	86	-186	96	209
Resto del mundo: Flujo Neto	430	28.961	10.090	8.043	9.600	9.170
<b>F4 Préstamos: Flujo Neto</b>	<b>-0,2 %</b>	<b>-9,5 %</b>	<b>-3,0 %</b>	<b>-2,5 %</b>	<b>-2,8 %</b>	<b>-2,6</b>
Cambio en la tenencia de efectivo y depósitos	10,5 %	8,8 %	6,3 %	10,0 %	10,8 %	0,3
Cambio en la emisión de efectivo y depósitos	10,7 %	18,3 %	9,3 %	12,5 %	13,6 %	2,9
Corporaciones No Financieras: Flujo Neto	-4,3 %	-8,7 %	2,3 %	-5,5 %	-6,3 %	-1,9
Corporaciones Financieras: Flujo Neto	6,7 %	2,1 %	5,5 %	6,8 %	8,6 %	1,9
Gobierno General: Flujo Neto	-0,6 %	0,3 %	-5,5 %	0,6 %	-0,7 %	-0,2
Hogares: Flujo Neto	-1,9 %	-3,2 %	-5,3 %	-4,3 %	-4,4 %	-2,4
Instituciones Sin Fines de Lucro (ISFL): Flujo Neto	0,0 %	0,0 %	0,0 %	-0,1 %	0,0 %	0,1
Resto del mundo: Flujo Neto	0,2 %	9,5 %	3,0 %	2,5 %	2,8 %	2,6

Fuente: Cálculos Sección Cuentas Financieras, Banco de la República.