



BANCO DE LA REPÚBLICA

Bogotá D.C.

**Cuentas Nacionales Trimestrales por Sector
Institucional**

CUENTAS FINANCIERAS

Subgerencia de Política Monetaria e Información Económica

Departamento Técnico y de Información Económica

Sección Cuentas Financieras

Marzo, 2023



I. INTRODUCCIÓN

El Banco de la República, de manera conjunta con el DANE, publica las ‘Cuentas Nacionales Trimestrales por Sector Institucional’ (CNTSI).

El Banco de la República se encarga del cálculo del stock, flujos y Préstamo Neto de la cuenta financiera. Por su parte, el DANE produce las Cuentas Nacionales de todas las transacciones económicas desde la producción hasta el saldo del Préstamo Neto. Este trabajo articulado garantiza la coherencia y consistencia macroeconómica de los resultados.¹

Este boletín presenta la octava entrega de los resultados de las CNTSI actualizados al cuarto trimestre del año 2022. A continuación, se expone un análisis global de los aspectos más importantes del comportamiento de la Cuenta Financiera por instrumento y sector económico.

La economía colombiana registró entre 2017 y 2022 un Préstamo Neto deficitario que fluctuó entre 3.1 % y 5.9 % del PIB anual. El sector que más ha contribuido a dicho déficit ha sido el Gobierno General (S13) seguido, en menor medida, por las Corporaciones no Financieras (S11) hasta el 2019 cuando empieza a ser superavitario. De otro lado, las Corporaciones Financieras (S12) han sido superavitarias permanentemente desde 2017, mientras que los Hogares (S14) tuvieron superávit hasta el año 2020, y desde entonces pasaron a ser deficitarios.

Por otra parte, para el cuarto trimestre de 2022 la economía colombiana presentó un Préstamo Neto Financiero negativo de 6.2 % del PIB trimestral. Por sector institucional, los sectores deficitarios fueron el Gobierno General (S13) y las Sociedades Financieras (S12) con préstamos netos negativos de 15.5 % y 1.1 % del PIB trimestral, respectivamente. En tanto que, los sectores superavitarios fueron las Corporaciones no Financieras (S11) y los Hogares (S14) con un Préstamo Neto Financiero de 8.8 % y 1.5 % del PIB trimestral, respectivamente .

II. EVOLUCIÓN ANUAL DE LAS CUENTAS FINANCIERAS: 2017-2022²

II.A. Evolución Anual de los Sectores Institucionales

La información presentada del Préstamo Neto, medida como la diferencia entre la adquisición bruta de activos y pasivos financieros, registra entre 2017 y 2022 un déficit que fluctúa entre el 3.1 % y 5.9 % del PIB anual. El sector que más ha contribuido a dicho desbalance ha sido el Gobierno General (S13) y en el caso de las Corporaciones no Financieras (S11) hasta 2019, a partir del cual presentan préstamos netos positivos. Por otra parte, las Corporaciones Financieras (S12) reportaron durante el período préstamos netos positivos al igual que los Hogares (S14) hasta 2020.

En el año 2022 el Préstamo Neto Financiero de la economía colombiana señala un desbalance de 5.9 % del PIB anual, con un aumento de 0.7 pp respecto al 2021. Este desbalance fue financiado con recursos del Resto del Mundo (S2).

Por sectores económicos este resultado obedeció principalmente a los déficits del Gobierno (S13) y los Hogares (S14), con 5.0 % y 1.5 % del PIB anual, respectivamente. En tanto que los sectores superavitarios fueron las Corporaciones Financieras (S12) y no Financieras (S11) con 0.3 % y 0.2 % del PIB anual,

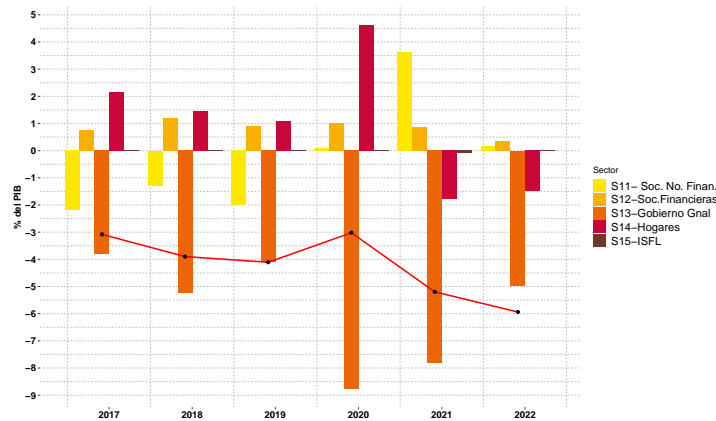
¹ El primer boletín contiene un resumen (Sección II) sobre los principales aspectos metodológicos de la Cuenta Financiera.

² Los resultados de las Cuentas Financieras Anuales y Trimestrales se encuentran en los siguientes vínculos: [Flujos](#) y [Saldos](#).

respectivamente.

El incremento del Préstamo Neto negativo entre 2021 y 2022, se explica principalmente por el menor superávit de las Corporaciones no Financieras (S11), que pasó de 3.6 % en 2021 a 0.2 % en 2022. A pesar de que el Gobierno (S13) y los Hogares (S14) redujeron sus déficits en 2.8 % y 0.3 % del PIB anual, respectivamente. (Ver Gráfico 1 y Cuadro 1).

Gráfico 1: Cuentas Financieras: Economía Total (S1) como porcentaje del PIB anual



Cuadro 1: Cuentas Financieras, Economía Total (S1)
miles de millones de pesos y porcentaje del PIB anual

	2017	2018	2019	2020	2021	2022	Cambio entre 2021 y 2022
CF en Miles de millones	-28.353	-38.516	-43.541	-30.150	-61.973	-86.953	-24.981
S11 Corporaciones No Financieras	-20.208	-12.722	-21.122	1.034	43.362	2.534	-40.828
S12 Corporaciones Financieras	7.039	11.753	9.407	10.048	10.246	5.016	-5.230
S13 Gobierno General	-34.947	-51.772	-43.329	-87.511	-93.278	-72.700	20.577
S14 Hogares	19.763	14.217	11.484	46.270	-21.344	-21.564	-0.221
S15 Instituciones Sin Fines de Lucro	0	9	20	10	-958	-238	0.719
CF como % del PIB	-3,1 %	-3,9 %	-4,1 %	-3,0 %	-5,2 %	-5,9 %	-0,7
S11 Corporaciones No Financieras	-2,2 %	-1,3 %	-2,0 %	0,1 %	3,6 %	0,2 %	-3,5
S12 Corporaciones Financieras	0,8 %	1,2 %	0,9 %	1,0 %	0,9 %	0,3 %	-0,5
S13 Gobierno General	-3,8 %	-5,2 %	-4,1 %	-8,8 %	-7,8 %	-5,0 %	2,9
S14 Hogares	2,1 %	1,4 %	1,1 %	4,6 %	-1,8 %	-1,5 %	0,3
S15 Instituciones Sin Fines de Lucro (ISFL)	0,0 %	0,0 %	0,0 %	0,0 %	-0,1 %	0,0 %	0,1

Fuente: Cálculos Sección Cuentas Financieras, Banco de la República.

II.B. Resultados por sectores 2017-2022

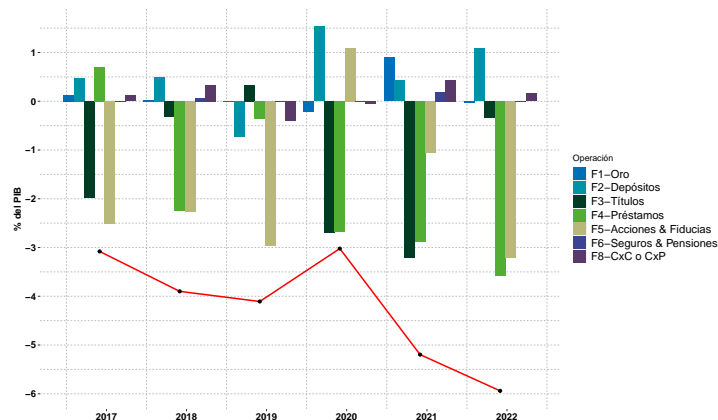
II.B.1. Total de la economía y Resto del Mundo

Entre 2017 y 2022, las necesidades de financiamiento de la economía colombiana se cubrieron con recursos del Resto del Mundo (S2), originados principalmente en el endeudamiento neto a través de Préstamos externos (F4), la emisión neta de Participaciones de Capital (F5) y de Títulos de Deuda

(F3).

En particular, en el año 2022 la economía colombiana registró un Préstamo Neto negativo de 5.9 % del PIB anual. Este faltante fue financiado por el Resto del Mundo (S2) mediante la entrada neta de capitales, explicadas por: un aumento en el otorgamiento neto de Préstamos (F4) y en la inversión neta en Participaciones de Capital (F5) por 3.6 % y 3.2 % del PIB anual, respectivamente. Así mismo, hubo salidas netas representadas principalmente en Depósitos (F2) por 1.1 % del PIB anual. (Ver [Gráfico 2](#) y [Cuadro 2](#)).

Gráfico 2: Cuentas Financieras: Economía Total por operación financiera como porcentaje del PIB anual



Cuadro 2: Cuentas Financieras: Economía Total (S1) por operación financiera en miles de millones de pesos y porcentaje del PIB anual

	2017	2018	2019	2020	2021	2022	Cambio entre 2021 y 2022
B.9 Préstamo Neto Financiero en miles de millones	-28.353	-38.516	-43.541	-30.150	-61.973	-86.953	-24.981
Incremento Total de Activos Financieros	202.430	177.077	196.357	335.800	263.531	516.716	253.184
Incremento Total de Pasivos	230.783	215.592	239.897	365.950	325.504	603.669	278.165
F1 Oro monetario y Derechos Especiales de Giro: Flujo Neto	1.187	237	-84	-2.190	10.694	-592	-11.287
F2 Efectivo y Depósitos: Flujo Neto	4.376	4.881	-7.622	15.282	5.120	15.797	10.677
F3 Títulos de deuda: Flujo Neto	-18.261	-3.171	3.562	-26.912	-38.306	-5.105	33.201
F4 Préstamos: Flujo Neto	6.506	-22.142	-3.699	-26.669	-34.318	-52.467	-18.149
F5 Acciones, Fideicomisos y Fiducias: Flujo Neto	-23.049	-22.312	-31.505	10.865	-12.632	-47.075	-34.443
F6 Seguros y Fondos de Pensiones Privados: Flujo Neto	-156	682	5	-50	2.267	109	-2.158
F8 Cuentas por cobrar o pagar: Flujo Neto	1.044	3.309	-4.198	-476	5.202	2.380	-2.822
B.9 Préstamo Neto Financiero como % del PIB	-3,1%	-3,9%	-4,1%	-3,0%	-5,2%	-5,9%	-0,7
Incremento Total de Activos Financieros	22,0%	17,9%	18,5%	33,7%	22,1%	35,3%	13,2
Incremento Total de Pasivos	25,1%	21,8%	22,6%	36,7%	27,3%	41,2%	13,9
F1 Oro monetario y Derechos Especiales de Giro: Flujo Neto	0,1%	0,0%	0,0%	-0,2%	0,9%	0,0%	-0,9
F2 Efectivo y Depósitos: Flujo Neto	0,5%	0,5%	-0,7%	1,5%	0,4%	1,1%	0,6
F3 Títulos de deuda: Flujo Neto	-2,0%	-0,3%	0,3%	-2,7%	-3,2%	-0,3%	2,9
F4 Préstamos: Flujo Neto	0,7%	-2,2%	-0,3%	-2,7%	-2,9%	-3,6%	-0,7
F5 Acciones, Fideicomisos y Fiducias: Flujo Neto	-2,5%	-2,3%	-3,0%	1,1%	-1,1%	-3,2%	-2,2
F6 Seguros y Fondos de Pensiones Privados: Flujo Neto	0,0%	0,1%	0,0%	0,0%	0,2%	0,0%	-0,2
F8 Cuentas por cobrar o pagar: Flujo Neto	0,1%	0,3%	-0,4%	0,0%	0,4%	0,2%	-0,3

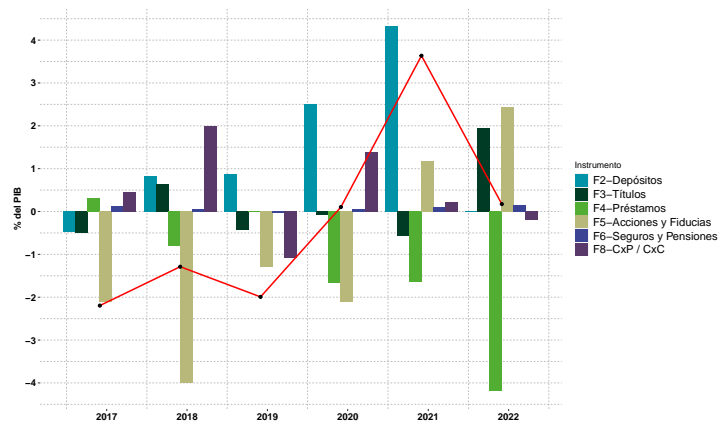
Fuente: Cálculos Sección Cuentas Financieras, Banco de la República.

II.B.2. Corporaciones No Financieras (S11)

Entre 2017 y 2022, este sector presentó necesidades netas de financiamiento en promedio de 1.5 % del PIB anual. Este sector recauda fondos principalmente a través de Participaciones de Capital (F5), adquisición neta de Préstamos (F4) y Cuentas por Cobrar y Pagar (F8).

Por su parte, durante el 2021 y 2022, se generaron superávits de 3.6 % y 0.2 % del PIB anual, respectivamente. La variación se explica porque el flujo de adquisición neta de pasivos pasó de 4.7 % a 11.3 %, variación mayor al flujo neto de activos financieros, que pasó de 8.3 % a 11.5 % del PIB anual, respectivamente. Se destaca principalmente la caída neta en Depósitos (F2) en 4.3 pp y el aumento de la adquisición neta de Préstamos (F4) en 2.5 pp (Ver [Gráfico 3](#) y [Cuadro A1 del Anexo A](#)).

Gráfico 3: Cuenta Financiera: Sector Corporaciones No Financieras (S11) por operación financiera como porcentaje del PIB anual



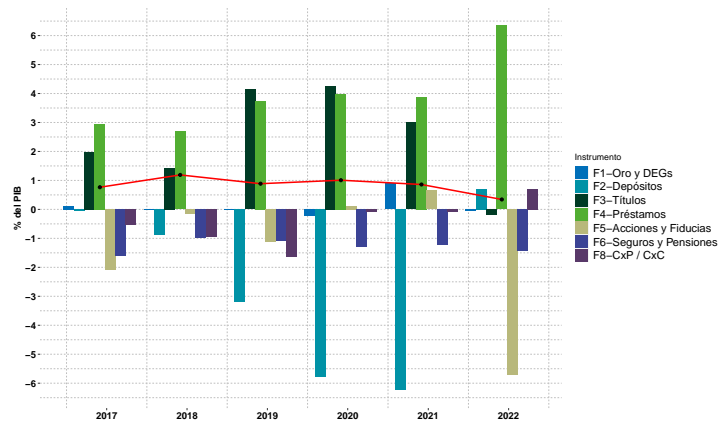
II.B.3. Corporaciones Financieras (S12)

Entre 2017 y 2022, este sector ha sido prestamista neto en promedio por 0.8 % del PIB anual. Este sector suministra recursos a la economía por medio del otorgamiento de Préstamos (F4), mientras que su principal pasivo son las Participaciones de Capital (F5). (Ver [Gráfico 4](#) y [Cuadro A2 del Anexo A](#))

Las transacciones de préstamos reflejan en gran medida el negocio de las sociedades de depósito, principalmente bancos y otros prestamistas. Las transacciones con valores de deuda y acciones subrayan la actividad inversora de otros tipos de instituciones financieras, como las compañías de seguros de vida, los fondos de pensiones y los fondos de inversión.

En 2022, las Corporaciones Financieras (S12) registran un superávit de 0.3 % del PIB anual debido a la adquisición bruta de activos financieros por 17.9 % del PIB anual, representados por el otorgamiento de Préstamos (F4), acumulación neta de Depósitos (F2) y Cuentas por Cobrar y Pagar (F8) por 6.3 %, 0.7 % y 0.7 % del PIB anual, respectivamente. Por otra parte, los pasivos registraron un aumento del 17.5 % del PIB anual, determinados principalmente por una mayor emisión neta de Participaciones de Capital (F5) equivalentes al 5.7 % del PIB anual.

Gráfico 4: Cuenta Financiera: Sector Corporaciones Financieras (S12)
 por operación como porcentaje del PIB anual



II.B.4. Gobierno General (S13)

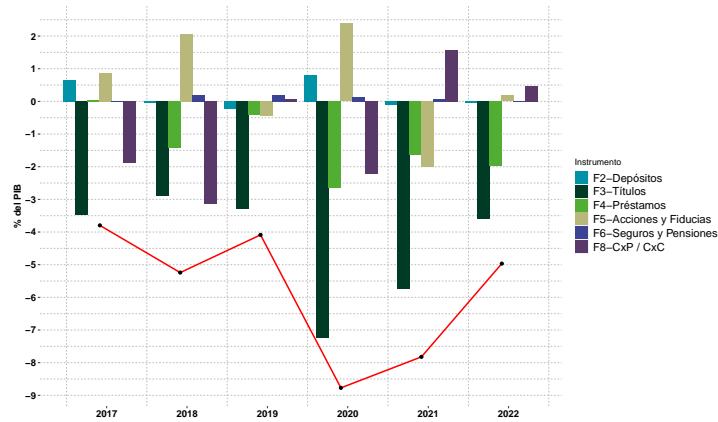
El sector gubernamental, al igual que en otros países, financia su déficit a través de emisiones de deuda negociable y, en ciertos periodos, incurre en préstamos. El recurso de las emisiones de valores representativos de deuda varía a lo largo del tiempo, de acuerdo con los requerimientos de endeudamiento neto y la capacidad de ajuste de los activos líquidos.

Las otras Cuentas por Cobrar y Pagar (F8) son importantes en las transacciones de la cuenta financiera, ya que están relacionadas con la ejecución presupuestal y la deuda flotante.

Entre 2017 y 2022, el Gobierno General ha cubierto sus necesidades de financiamiento principalmente a través de la emisión de Títulos de Deuda (F3), en promedio 4.4% del PIB anual, no obstante, en el 2018 las Cuentas por Cobrar y Pagar (F8) cobraron mayor importancia con respecto al resto de años con 3.2% del PIB anual.

En 2022, el financiamiento alcanzó el 5.0% del PIB anual, especialmente mediante la emisión neta de Títulos de Deuda (F3) en 3.6% del PIB anual y al endeudamiento neto a través de Préstamos (F4) por 2.0% del PIB anual. Por otra parte, el principal activo financiero del Gobierno General fueron las Cuentas por Cobrar y Pagar (F8) con un aumento de 0.5% del PIB anual. (Ver [Gráfico 5](#) y [Cuadro A3](#) del [Anexo A](#))

Gráfico 5: Cuenta Financiera: Sector Gobierno General (S13)
 por operación como porcentaje del PIB anual

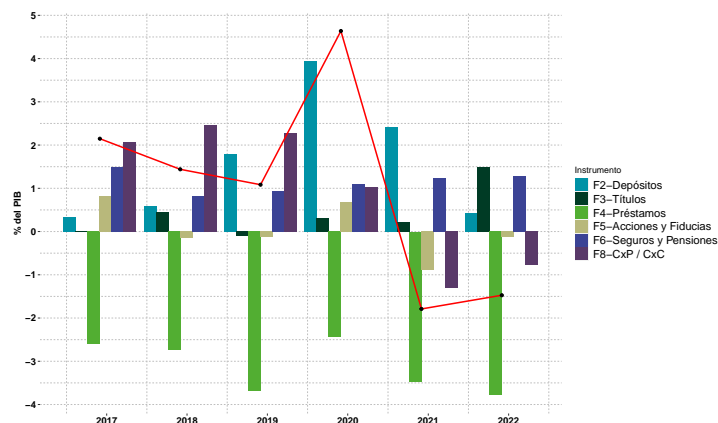


II.B.5. Hogares (S14)

Entre 2017 y 2022 el Préstamo Neto superavitario se ubicó en promedio en 1.4% del PIB anual. Durante este periodo las adquisiciones de activos financieros se concentraron principalmente en Títulos de Deuda (F3) y activos de Seguros de Vida y Fondos de Pensiones (F6). Por otra parte, el endeudamiento de los Hogares (S14) en forma de Préstamos (F4) representó la mayor parte de los pasivos.

Se observa un quiebre en la tendencia del Préstamo Neto Financiero de este sector, al pasar de un superávit de 4.6% del PIB anual en 2020 a déficits de 1.8% y 1.5% del PIB anual en 2021 y 2022, respectivamente. Esta situación es explicada principalmente por el aumento en los Préstamos (F4) que pasaron de 2.4% a 3.8% del PIB anual para 2020 y 2022 respectivamente, y la desacumulación de activos financieros como los Depósitos (F2). (Ver [Gráfico 6](#) y [Cuadro A4 del Anexo A](#))

Gráfico 6: Cuenta Financiera: Sector Hogares (S14)
 por operación como porcentaje del PIB anual

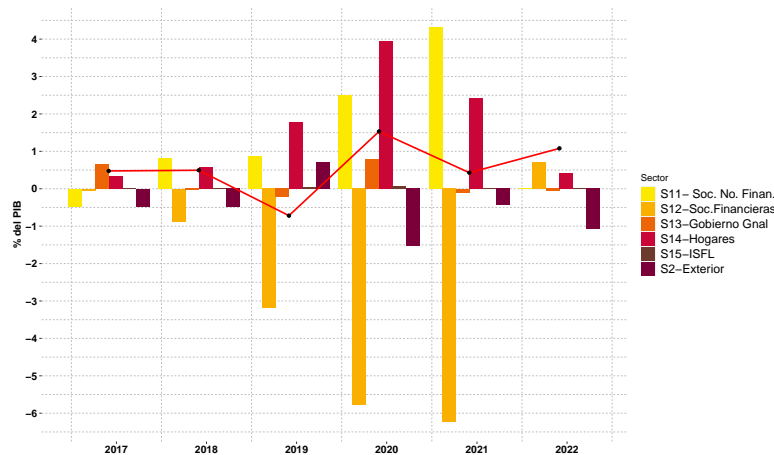


II.C. Resultado de algunas operaciones financieras 2017-2022

II.C.1. Efectivo y depósitos (F2)

En 2022, las Corporaciones Financieras (S12) y Hogares (S14) acumularon Efectivo y Depósitos netos en 0.7% y 0.4% del PIB anual, respectivamente. Por otra parte, el Resto del Mundo (S2) y el Gobierno General (S13) desacumularon Efectivo y Depósitos en 1.1% y 0.1% del PIB anual, respectivamente (Ver [Gráfico 7](#) y [Cuadro A5](#) del [Anexo A](#)).

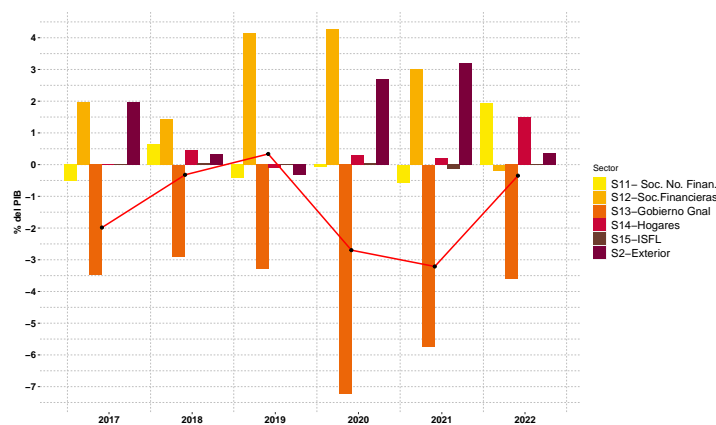
Gráfico 7: Evolución del efectivo y depósitos por sector institucional como porcentaje del PIB anual



II.C.2. Títulos de deuda (F3)

En 2022, los principales emisores netos de los Títulos de Deuda fueron el Gobierno General (S13) y las Corporaciones Financieras (S12) con 3.6% y 0.2% del PIB anual, respectivamente. Mientras que los principales inversores netos fueron las Corporaciones no Financieras (S11) y los Hogares (S14) con 1.9% y 1.5% del PIB anual, respectivamente. (Ver [Gráfico 8](#) y [Cuadro A6](#) del [Anexo A](#)).

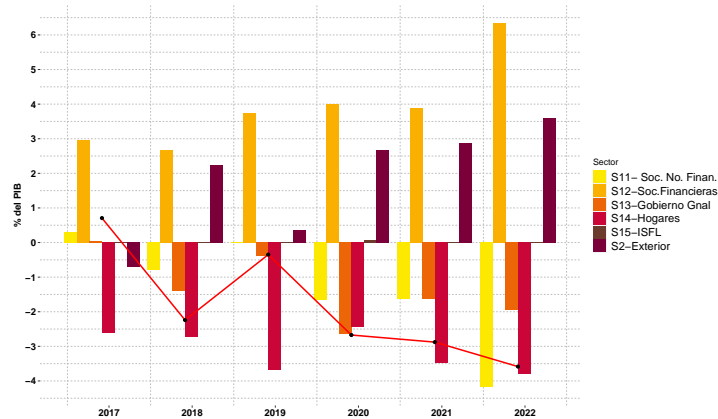
Gráfico 8: Evolución de los títulos de deuda por sector institucional como porcentaje del PIB anual



II.C.3. Préstamos (F4)

En 2022, las Corporaciones Financieras (S12) y el Resto del Mundo (S2) suministraron recursos a la economía a través de este instrumento por 6.3 % y 3.6 % del PIB anual, respectivamente. Los principales deudores fueron las Corporaciones no Financieras (S11), los Hogares (S14) y el Gobierno General (S13) con 4.2 %, 3.8 % y 2.0 % del PIB anual, respectivamente. (Ver [Gráfico 9](#) y [Cuadro A7](#) del [Anexo A](#)).

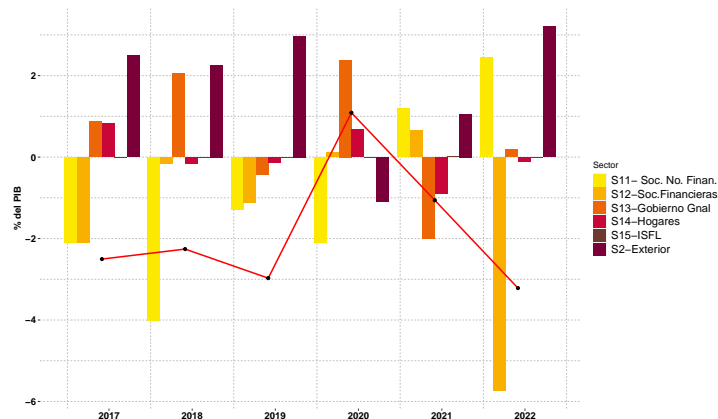
Gráfico 9: Evolución de los préstamos por sector institucional como porcentaje del PIB anual



II.C.4. Acciones, Fideicomisos y Fiducias (F5)

En 2022, las acciones, fideicomisos y fiducias presentaron flujo neto de 3.2 % del PIB. El Resto del Mundo (S2) y las Corporaciones no Financieras (S11) presentaron adquisiciones netas por 3.2 % y 2.5 % del PIB anual, respectivamente. Mientras que los principales emisores netos fueron las Corporaciones Financieras (S12), con un 5.7 % del PIB anual. (Ver [Gráfico 10](#) y [Cuadro A8](#) del [Anexo A](#)).

Gráfico 10: Evolución de las acciones, fideicomisos y fiducias sector institucional como porcentaje del PIB anual

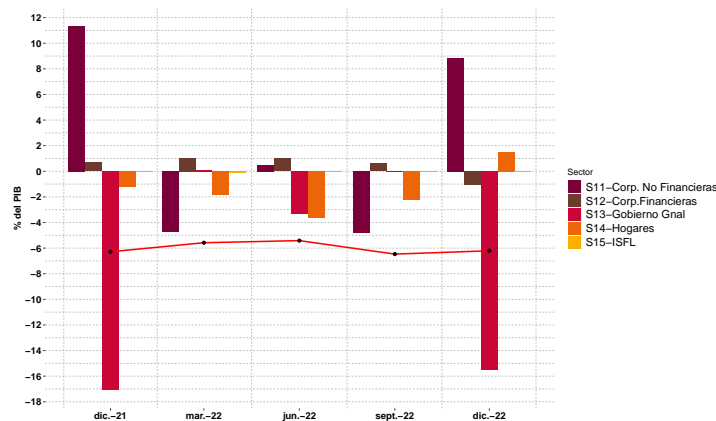


III. EVOLUCIÓN DE LAS CUENTAS FINANCIERAS TRIMESTRALES (2021-4T – 2022-4T)

III.A. Resultados trimestrales de diciembre 2022 ³

En el cuarto trimestre de 2022 el Préstamo Neto Financiero alcanzó -6.2% del PIB trimestral con una reducción del déficit de 0.1 puntos porcentuales (pp) respecto al cuarto trimestre de 2021, explicado principalmente por la reducción del Préstamo Neto de las Corporaciones no Financieras (S11) y Financieras (S12) en 2.5pp y 1.8pp, respectivamente. Contrarrestado por la reducción del déficit del Gobierno (S13) en 1.6pp con respecto al mismo trimestre del año anterior y por el cambio de tendencia del Préstamo Neto de los Hogares (S14), que pasó de déficit a un superávit de 1.5% del PIB. (Ver Gráfico 11 y Cuadro 3).

Gráfico 11: Cuentas Financieras Economía Total por sector institucional como porcentaje del PIB trimestral



Cuadro 3: Cuenta Financiera por sector institucional en miles de millones de pesos y porcentaje del PIB trimestral

	4T21	1T22	2T22	3T22	4T22	Cambio entre 4T21 y 4T22
CF en Miles de millones	-21.148	-18.612	-19.188	-24.663	-24.491	-3.344
S11 Corporaciones No Financieras	38.185	-15.830	1.763	-18.278	34.879	-3.306
S12 Corporaciones Financieras	2.363	3.428	3.493	2.359	-4.264	-6.627
S13 Gobierno General	-57.515	276	-11.632	-79	-61.266	-3.751
S14 Hogares	-4.173	-6.202	-12.895	-8.475	6.007	10.181
S15 Instituciones Sin Fines de Lucro	-7	-283	82	-190	152	159
CF como % del PIB	-6,3 %	-5,6 %	-5,4 %	-6,5 %	-6,2 %	0,1
S11 Corporaciones No Financieras	11,4 %	-4,7 %	0,5 %	-4,8 %	8,8 %	-2,5
S12 Corporaciones Financieras	0,7 %	1,0 %	1,0 %	0,6 %	-1,1 %	-1,8
S13 Gobierno General	-17,1 %	0,1 %	-3,3 %	0,0 %	-15,5 %	1,6
S14 Hogares	-1,2 %	-1,9 %	-3,6 %	-2,2 %	1,5 %	2,8
S15 Instituciones Sin Fines de Lucro (ISFL)	0,0 %	-0,1 %	0,0 %	0,0 %	0,0 %	0,0

Fuente: Cálculos Sección Cuentas Financieras, Banco de la República.

³ Los resultados de las Cuentas Financieras Anuales y Trimestrales se encuentran en los siguientes vínculos: [Flujos y Saldos](#).

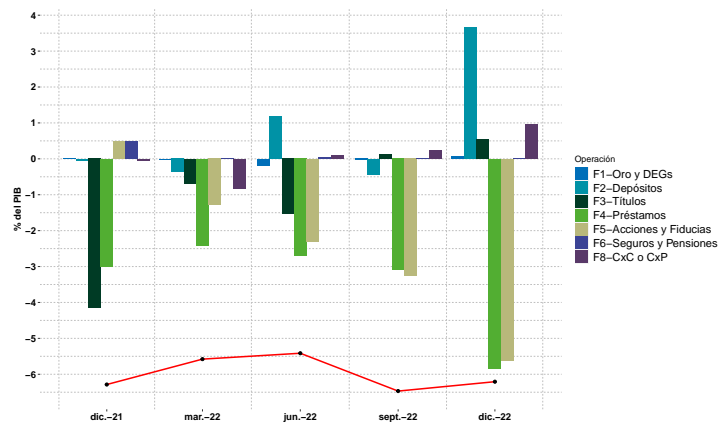
III.B. Resultados por sectores 2021-4T – 2022-4T

III.B.1. Total de la economía (S1) y Resto del mundo (S2)

En el cuarto trimestre de 2022, la economía colombiana registró un Préstamo Neto negativo de 6.2 % del PIB trimestral. Por sector económico el Gobierno (S13) y las Corporaciones Financieras (S12) fueron los que más contribuyeron a este desbalance del Préstamo Neto con 15.5 % y 1.1 % del PIB trimestral, respectivamente (Ver [Gráfico 12](#) y [Cuadro 3](#)).

Este faltante fue financiado mediante adquisición neta de Préstamos (F4) y la emisión neta de Participaciones de Capital (F5) por 5.8 % y 5.6 % del PIB trimestral, respectivamente. El cual se vio compensado con la acumulación neta de activos financieros a través de Depósitos (F2) y Cuentas por Cobrar y Pagar (F8) por 2.0 % y 1.0 % del PIB trimestral, respectivamente (Ver [Cuadro 4](#) del [Anexo A](#)).

Gráfico 12: Cuentas Financieras: Economía Total por operación financiera cómo porcentaje del PIB trimestral



Cuadro 4: Evolución de la Economía Total por operación financiera en miles de millones de pesos y como porcentaje del PIB trimestral

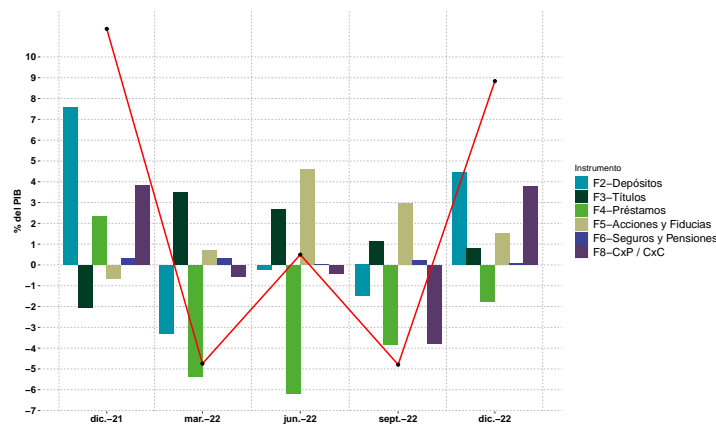
	4T21	1T22	2T22	3T22	4T22	Cambio entre 4T21 y 4T22
B.9 Préstamo Neto Financiero en miles de millones	-21.148	-18.612	-19.188	-24.663	-24.491	-3.344
Incremento Total de Activos Financieros	87.656	84.272	143.323	127.143	161.977	74.320
Incremento Total de Pasivos	108.804	102.883	162.510	151.805	186.468	77.664
F1 Oro monetario y Derechos Especiales de Giro: Flujo Neto	1	-70	-652	-122	251	251
F2 Efectivo y Depósitos: Flujo Neto	-142	-1.212	4.155	-1.652	14.506	14.647
F3 Títulos de deuda: Flujo Neto	-13.962	-2.262	-5.448	491	2.114	16.077
F4 Préstamos: Flujo Neto	-10.090	-8.043	-9.600	-11.819	-23.005	-12.915
F5 Acciones, Fideicomisos y Fiducias: Flujo Neto	1.596	-4.289	-8.161	-12.442	-22.183	-23.779
F6 Seguros y Fondos de Pensiones Privados: Flujo Neto	1.621	4	125	-20	0	-1.621
F8 Cuentas por cobrar o pagar: Flujo Neto	-170	-2.740	393	902	3.826	3.996
B.9 Préstamo Neto Financiero como % del PIB	-6,3%	-5,6%	-5,4%	-6,5%	-6,2%	0,1
Incremento Total de Activos Financieros	26,1%	25,3%	40,4%	33,3%	41,1%	15,0
Incremento Total de Pasivos	32,3%	30,8%	45,9%	39,8%	47,3%	14,9
F1 Oro monetario y Derechos Especiales de Giro: Flujo Neto	0,0%	0,0%	-0,2%	0,0%	0,1%	0,1
F2 Efectivo y Depósitos: Flujo Neto	0,0%	-0,4%	1,2%	-0,4%	3,7%	3,7
F3 Títulos de deuda: Flujo Neto	-4,2%	-0,7%	-1,5%	0,1%	0,5%	4,7
F4 Préstamos: Flujo Neto	-3,0%	-2,4%	-2,7%	-3,1%	-5,8%	-2,8
F5 Acciones, Fideicomisos y Fiducias: Flujo Neto	0,5%	-1,3%	-2,3%	-3,3%	-5,6%	-6,1
F6 Seguros y Fondos de Pensiones Privados: Flujo Neto	0,5%	0,0%	0,0%	0,0%	0,0%	-0,5
F8 Cuentas por cobrar o pagar: Flujo Neto	-0,1%	-0,8%	0,1%	0,2%	1,0%	1,0

Fuente: Cálculos Sección Cuentas Financieras, Banco de la República.

III.B.2. Corporaciones No Financieras (S11)

En el cuarto trimestre de 2022 se registró un Préstamo Neto superavitario de 8.8 % del PIB trimestral, reflejado en una acumulación neta de Depósitos (F2), Cuentas por Cobrar y Pagar (F8) y Participaciones de Capital (F5) por 4.4 %, 3.8 % y 1.5 % del PIB trimestral, respectivamente. El superávit se contrarrestó parcialmente con la adquisición neta de Préstamos (F4) por 1.8 % del PIB trimestral . (Ver [Gráfico 13](#) y [Cuadro A9](#) del [Anexo A](#)).

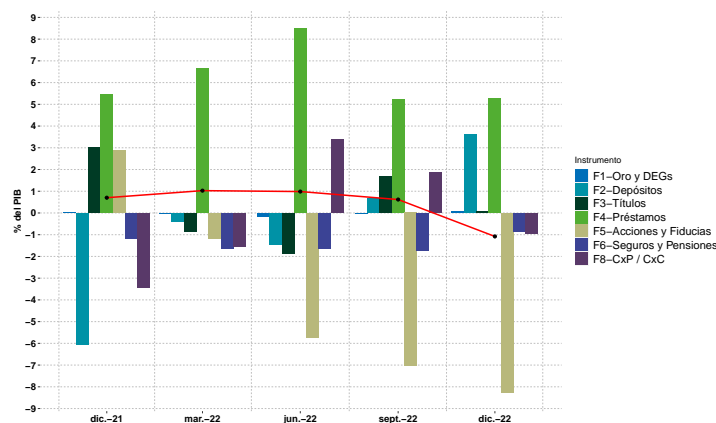
Gráfico 13: Cuentas Financieras: Corporaciones No Financieras por operación financiera como porcentaje del PIB trimestral



III.B.3. Corporaciones Financieras (S12)

En el cuarto trimestre de 2022 se presentó un Préstamo Neto negativo de 1.1 % del PIB trimestral, inferior al del cuarto trimestre de 2021 en 1.8 pp. Lo anterior es explicado principalmente por la des- acumulación neta de Participaciones de Capital (F5), Seguros y Fondos de Pensiones Privados (F6) y Cuentas por Cobrar y Pagar (F8) por 8.3 %, 0.9 % y 0.9 % del PIB trimestral, respectivamente. La cual se compensó con el otorgamiento neto de Préstamos (F4) y la acumulación neta de Depósitos (F2) de 5.3 % y 3.6 % del PIB trimestral. (Ver [Gráfico 14](#) y [Cuadro A10](#) del [Anexo A](#)).

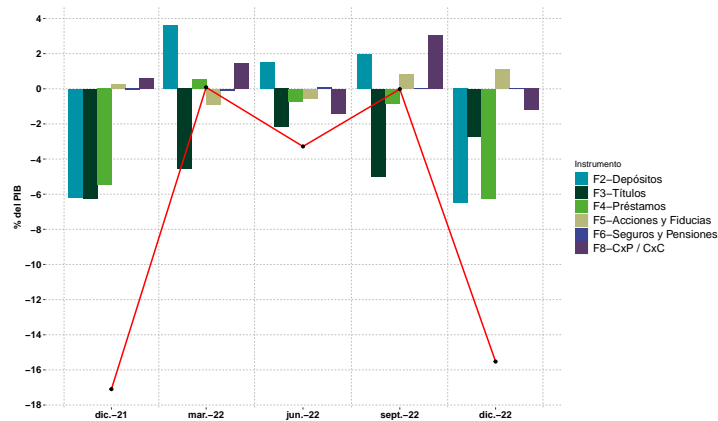
Gráfico 14: Cuentas Financieras: Corporaciones Financieras por operación financiera como porcentaje del PIB trimestral



III.B.4. Gobierno General (S13)

En el cuarto trimestre de 2022 este sector presentó un Préstamo Neto negativo de 15.5 % del PIB trimestral, financiado con desacumulación neta de Depósitos (F2), emisión neta de Títulos de Deuda (F3) y adquisición neta de Préstamos (F4) por 6.5 %, 6.3 % y 2.7 % del PIB trimestral, respectivamente. El resultado deficitario se mitigó parcialmente con la adquisición neta de Participaciones de Capital (F5) por 1.1 % del PIB trimestral. (Ver [Gráfico 15](#) y [Cuadro A11](#) del [Anexo A](#)).

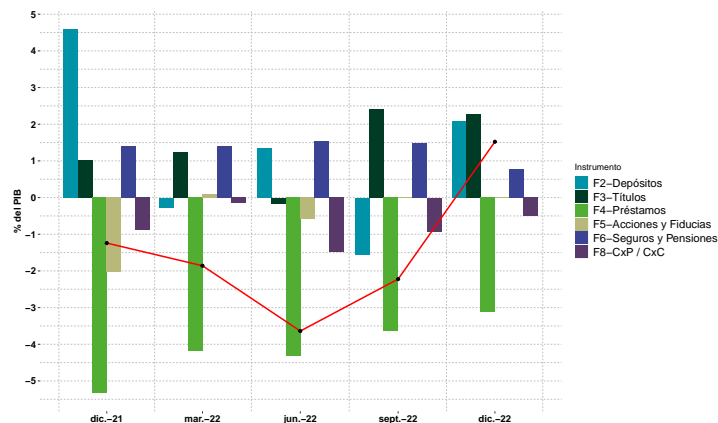
Gráfico 15: Cuentas Financieras: Gobierno General por operación financiera como porcentaje del PIB trimestral



III.B.5. Hogares (S14)

Para el cuarto trimestre de 2022, el Préstamo Neto de este sector fue positivo en 1.5 % del PIB trimestral, presentando una disminución de 2.8 pp con respecto al cuarto trimestre de 2021. El superávit se explica principalmente por la adquisición neta de Depósitos (F2) y Títulos de deuda (F3) por 2.1 % y 2.3 % del PIB trimestral, respectivamente. Contrarrestado parcialmente por la adquisición neta de Préstamos (F4) por 3.1 % del PIB trimestral. (Ver [Gráfico 16](#) y [Cuadro A12](#) del [Anexo A](#)).

Gráfico 16: Cuentas Financieras: Hogares por operación financiera como porcentaje del PIB trimestral

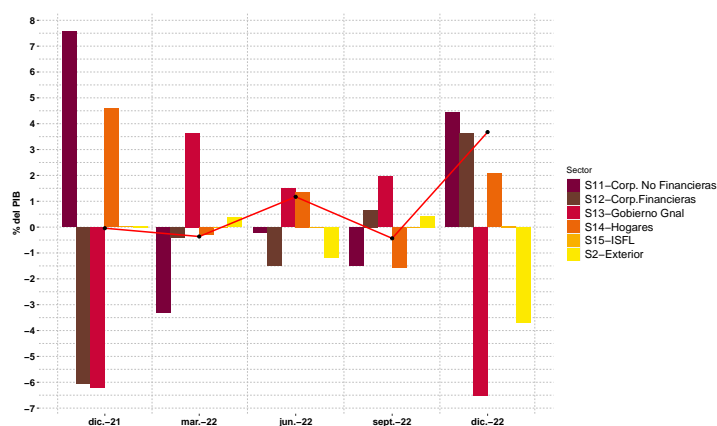


III.C. Resultado de algunas operaciones financieras 2021-4T – 2022-4T

III.C.1. Efectivo y depósitos (F2)

En el cuarto trimestre de 2022, las Corporaciones no Financieras (S11), las Corporaciones Financieras (S12) y los Hogares (S14) acumularon Efectivo y Depósitos netos en 4.4%, 3.6% y 2.1% del PIB trimestral, respectivamente. Por otra parte, el Gobierno General (S13) y el Resto del Mundo (S2) desacumularon Efectivo y Depósitos (F2) netos en 6.5% y 3.7% del PIB trimestral, respectivamente. (Ver [Gráfico 17](#) y [Cuadro A13](#) del [Anexo A](#)).

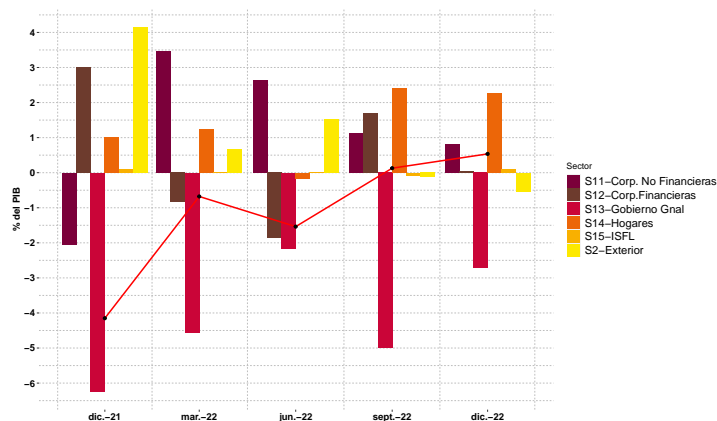
Gráfico 17: Evolución del efectivo y depósitos por sector institucional como porcentaje del PIB trimestral



III.C.2. Títulos de deuda (F3)

En el cuarto trimestre de 2022, los principales emisores netos de los Títulos de Deuda (F3) fueron el Gobierno General (S13) y el Resto del Mundo (S2) con 2.7% y 0.5% del PIB trimestral, respectivamente. Mientras que los principales inversores netos fueron los Hogares (S14), las Corporaciones no Financieras (S11) y las Corporaciones Financieras (S12) con 2.3%, 0.8% y 0.1% del PIB trimestral, respectivamente. (Ver [Gráfico 18](#) y [Cuadro A14](#) del [Anexo A](#)).

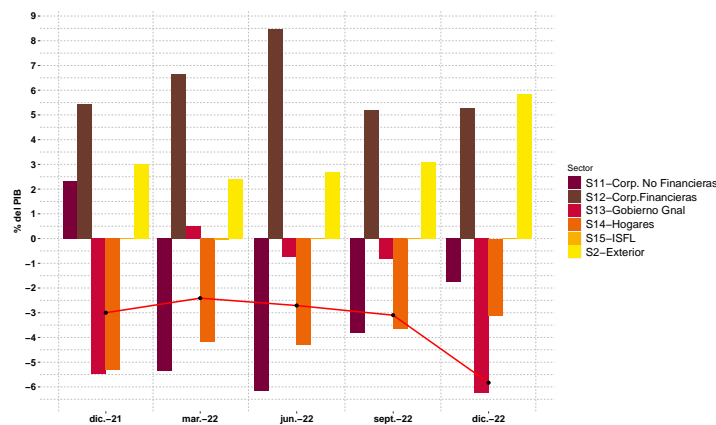
Gráfico 18: Evolución de los títulos por sector institucional como porcentaje del PIB trimestral



III.C.3. Préstamos (F4)

En el cuarto trimestre de 2022, el Resto del Mundo (S2) y las Corporaciones Financieras (S12) suministraron recursos a la economía a través de este instrumento por 5.8 % y 5.3 % del PIB trimestral, respectivamente. Los principales deudores fueron el Gobierno General (S13), los Hogares (S14) y las Corporaciones no Financieras (S11) con 6.3 %, 3.1 % y 1.8 % del PIB trimestral, respectivamente. (Ver [Gráfico 19](#) y [Cuadro A15](#) del [Anexo A](#)).

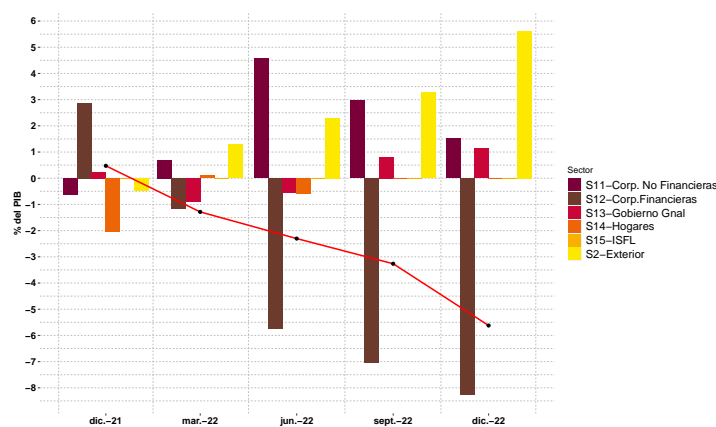
Gráfico 19: Evolución de los préstamos por sector institucional como porcentaje del PIB trimestral



III.C.4. Acciones, Fideicomisos y Fiducias (F5)

En el cuarto trimestre de 2022, el Resto del Mundo (S2), las Corporaciones Financieras (S11) y el Gobierno General (S13) fueron los principales inversores netos en este instrumento, con 5.6 %, 1.5 % y 1.1 % del PIB trimestral, respectivamente. Mientras que las Corporaciones Financieras (S12) tuvieron una desacumulación neta de 8.3 % del PIB trimestral. (Ver [Gráfico 20](#) y [Cuadro A16](#) del [Anexo A](#)).

Gráfico 20: Evolución de las acciones, fideicomisos y fiducia como porcentaje del PIB trimestral





A. Anexo

Cuadro A1: Evolución de las **Corporaciones No Financieras (S11)** por operación financiera en miles de millones de pesos y como porcentaje del PIB anual

	2017	2018	2019	2020	2021	2022	Cambio entre 2021 y 2022
B.9 Préstamo Neto Financiero en miles de millones	-20.208	-12.722	-21.122	1.034	43.361	2.534	-40.828
Incremento Total de Activos Financieros	43.108	1.145	15.836	59.453	99.259	167.962	68.702
Incremento Total de Pasivos	63.316	13.867	36.958	58.418	55.898	165.428	109.529
F1 Oro monetario y Derechos Especiales de Giro: Flujo Neto	0	0	0	0	0	0	0
F2 Efectivo y Depósitos: Flujo Neto	-4.389	8.152	9.204	24.936	51.496	24	-51.471
F3 Títulos de deuda: Flujo Neto	-4.674	6.335	-4.457	-740	-6.752	28.426	35.179
F4 Préstamos: Flujo Neto	2.883	-7.931	-228	-16.687	-19.520	-61.229	-41.708
F5 Acciones, Fideicomisos y Fiducias: Flujo Neto	-19.375	-39.528	-13.781	-20.956	14.186	35.861	21.675
F6 Seguros y Fondos de Pensiones Privados: Flujo Neto	1.108	565	-433	550	1.355	2.371	1.016
F8 Cuentas por cobrar o pagar: Flujo Neto	4.240	19.684	-11.426	13.931	2.598	-2.920	-5.517
B.9 Préstamo Neto Financiero como % del PIB	-2,2 %	-1,3 %	-2,0 %	0,1 %	3,6 %	0,2 %	-3,5
Incremento Total de Activos Financieros	4,7 %	0,1 %	1,5 %	6,0 %	8,3 %	11,5 %	3,2
Incremento Total de Pasivos	6,9 %	1,4 %	3,5 %	5,9 %	4,7 %	11,3 %	6,6
F1 Oro monetario y Derechos Especiales de Giro: Flujo Neto	0,0 %	0,0 %	0,0 %	0,0 %	0,0 %	0,0 %	0,0
F2 Efectivo y Depósitos: Flujo Neto	-0,5 %	0,8 %	0,9 %	2,5 %	4,3 %	0,0 %	-4,3
F3 Títulos de deuda: Flujo Neto	-0,5 %	0,6 %	-0,4 %	-0,1 %	-0,6 %	1,9 %	2,5
F4 Préstamos: Flujo Neto	0,3 %	-0,8 %	0,0 %	-1,7 %	-1,6 %	-4,2 %	-2,5
F5 Acciones, Fideicomisos y Fiducias: Flujo Neto	-2,1 %	-4,0 %	-1,3 %	-2,1 %	1,2 %	2,4 %	1,3
F6 Seguros y Fondos de Pensiones Privados: Flujo Neto	0,1 %	0,1 %	0,0 %	0,1 %	0,1 %	0,2 %	0,0
F8 Cuentas por cobrar o pagar: Flujo Neto	0,5 %	2,0 %	-1,1 %	1,4 %	0,2 %	-0,2 %	-0,4

Fuente: Cálculos Sección Cuentas Financieras, Banco de la República.



Cuadro A2: Evolución de las **Corporaciones Financieras (S12)** por operación financiera en miles de millones de pesos y como porcentaje del PIB anual

	2017	2018	2019	2020	2021	2022	Cambio entre 2021 y 2022
B.9 Préstamo Neto Financiero en miles de millones	7.039	11.752	9.406	10.047	10.245	5.016	-5.230
Incremento Total de Activos Financieros	106.267	113.730	121.272	147.723	139.676	261.638	121.962
Incremento Total de Pasivos	99.228	101.977	111.866	137.676	129.430	256.622	127.191
F1 Oro monetario y Derechos Especiales de Giro: Flujo Neto	1.187	237	-84	-2.190	10.694	-592	-11.287
F2 Efectivo y Depósitos: Flujo Neto	-465	-8.630	-33.847	-57.621	-74.294	10.192	84.486
F3 Títulos de deuda: Flujo Neto	18.257	14.208	43.890	42.478	35.732	-2.749	-38.481
F4 Préstamos: Flujo Neto	27.140	26.527	39.797	39.864	46.224	92.873	46.649
F5 Acciones, Fideicomisos y Fiducias: Flujo Neto	-19.333	-1.489	-11.726	1.213	7.748	-83.828	-91.576
F6 Seguros y Fondos de Pensiones Privados: Flujo Neto	-14.735	-9.849	-11.393	-12.793	-14.800	-21.128	-6.328
F8 Cuentas por cobrar o pagar: Flujo Neto	-5.011	-9.253	-17.232	-904	-1.058	10.249	11.307
B.9 Préstamo Neto Financiero como % del PIB	0,8 %	1,2 %	0,9 %	1,0 %	0,9 %	0,3 %	-0,5
Incremento Total de Activos Financieros	11,5 %	11,5 %	11,4 %	14,8 %	11,7 %	17,9 %	6,2
Incremento Total de Pasivos	10,8 %	10,3 %	10,6 %	13,8 %	10,9 %	17,5 %	6,7
F1 Oro monetario y Derechos Especiales de Giro: Flujo Neto	0,1 %	0,0 %	0,0 %	-0,2 %	0,9 %	0,0 %	-0,9
F2 Efectivo y Depósitos: Flujo Neto	-0,1 %	-0,9 %	-3,2 %	-5,8 %	-6,2 %	0,7 %	6,9
F3 Títulos de deuda: Flujo Neto	2,0 %	1,4 %	4,1 %	4,3 %	3,0 %	-0,2 %	-3,2
F4 Préstamos: Flujo Neto	2,9 %	2,7 %	3,8 %	4,0 %	3,9 %	6,3 %	2,5
F5 Acciones, Fideicomisos y Fiducias: Flujo Neto	-2,1 %	-0,2 %	-1,1 %	0,1 %	0,6 %	-5,7 %	-6,4
F6 Seguros y Fondos de Pensiones Privados: Flujo Neto	-1,6 %	-1,0 %	-1,1 %	-1,3 %	-1,2 %	-1,4 %	-0,2
F8 Cuentas por cobrar o pagar: Flujo Neto	-0,5 %	-0,9 %	-1,6 %	-0,1 %	-0,1 %	0,7 %	0,8

Fuente: Cálculos Sección Cuentas Financieras, Banco de la República.

Cuadro A3: Evolución del **Gobierno General (S13)** por operación financiera en miles de millones de pesos y como porcentaje del PIB anual

	2017	2018	2019	2020	2021	2022	Cambio entre 2021 y 2022
B.9 Préstamo Neto Financiero en miles de millones	-34.947	-51.773	-43.330	-87.512	-93.278	-72.701	20.577
Incremento Total de Activos Financieros	9.223	26.004	8.589	61.144	-5.447	45.117	50.563
Incremento Total de Pasivos	44.170	77.776	51.918	148.655	87.831	117.817	29.985
F1 Oro monetario y Derechos Especiales de Giro: Flujo Neto	0	0	0	0	0	0	0.000
F2 Efectivo y Depósitos: Flujo Neto	6.059	-374	-2.377	7.991	-1.210	-783	0.427
F3 Títulos de deuda: Flujo Neto	-32.037	-28.581	-34.874	-72.109	-68.350	-52.639	15.711
F4 Préstamos: Flujo Neto	468	-13.928	-4.241	-26.346	-19.528	-28.717	-9.190
F5 Acciones, Fideicomisos y Fiducias: Flujo Neto	8.040	20.342	-4.590	23.762	-23.910	2.632	26.542
F6 Seguros y Fondos de Pensiones Privados: Flujo Neto	-222	1.897	1.994	1.264	830	18	-0.813
F8 Cuentas por cobrar o pagar: Flujo Neto	-17.255	-31.128	760	-22.073	18.890	6.789	-12.102
B.9 Préstamo Neto Financiero como % del PIB	-3,8 %	-5,2 %	-4,1 %	-8,8 %	-7,8 %	-5,0 %	2,9
Incremento Total de Activos Financieros	1,0 %	2,6 %	0,8 %	6,1 %	-0,5 %	3,1 %	3,5
Incremento Total de Pasivos	4,8 %	7,9 %	4,9 %	14,9 %	7,4 %	8,0 %	0,7
F1 Oro monetario y Derechos Especiales de Giro: Flujo Neto	0,0 %	0,0 %	0,0 %	0,0 %	0,0 %	0,0 %	0,0
F2 Efectivo y Depósitos: Flujo Neto	0,7 %	0,0 %	-0,2 %	0,8 %	-0,1 %	-0,1 %	0,0
F3 Títulos de deuda: Flujo Neto	-3,5 %	-2,9 %	-3,3 %	-7,2 %	-5,7 %	-3,6 %	2,1
F4 Préstamos: Flujo Neto	0,1 %	-1,4 %	-0,4 %	-2,6 %	-1,6 %	-2,0 %	-0,3
F5 Acciones, Fideicomisos y Fiducias: Flujo Neto	0,9 %	2,1 %	-0,4 %	2,4 %	-2,0 %	0,2 %	2,2
F6 Seguros y Fondos de Pensiones Privados: Flujo Neto	0,0 %	0,2 %	0,2 %	0,1 %	0,1 %	0,0 %	-0,1
F8 Cuentas por cobrar o pagar: Flujo Neto	-1,9 %	-3,2 %	0,1 %	-2,2 %	1,6 %	0,5 %	-1,1

Fuente: Cálculos Sección Cuentas Financieras, Banco de la República.

Cuadro A4: Evolución de los Hogares (S14) por operación financiera en miles de millones de pesos y como porcentaje del PIB anual

	2017	2018	2019	2020	2021	2022	Cambio entre 2021 y 2022
B.9 Préstamo Neto Financiero en miles de millones	19.762	24.442	24.116	10.284	-15.561	-11.276	-0.221
Incremento Total de Activos Financieros	43.832	33.399	50.510	67.869	30.328	40.741	10.412
Incremento Total de Pasivos	24.069	19.182	39.026	21.599	51.672	62.305	10.632
F1 Oro monetario y Derechos Especiales de Giro: Flujo Neto	0	0	0	0	0	0	0.000
F2 Efectivo y Depósitos: Flujo Neto	3.171	5.790	18.905	39.383	28.824	6.238	-22.586
F3 Títulos de deuda: Flujo Neto	193	4.480	-1.012	3.088	2.586	21.757	19.170
F4 Préstamos: Flujo Neto	-23.985	-27.024	-39.010	-24.265	-41.368	-55.425	-14.058
F5 Acciones, Fideicomisos y Fiducias: Flujo Neto	7.619	-1.541	-1.353	6.850	-10.708	-1.707	9.001
F6 Seguros y Fondos de Pensiones Privados: Flujo Neto	13.694	8.068	9.837	10.928	14.882	18.849	3.967
F8 Cuentas por cobrar o pagar: Flujo Neto	19.070	24.443	24.116	10.284	-15.560	-11.276	4.284
B.9 Préstamo Neto Financiero como % del PIB	2,1 %	1,4 %	1,1 %	4,6 %	-1,8 %	-1,5 %	0,3
Hogares: Flujo Neto	4,8 %	3,4 %	4,8 %	6,8 %	2,5 %	2,8 %	0,2
Resto del mundo: Flujo Neto	2,6 %	1,9 %	3,7 %	2,2 %	4,3 %	4,3 %	-0,1
F1 Oro monetario y Derechos Especiales de Giro: Flujo Neto	0,0 %	0,0 %	0,0 %	0,0 %	0,0 %	0,0 %	0,0
F2 Efectivo y Depósitos: Flujo Neto	0,3 %	0,6 %	1,8 %	3,9 %	2,4 %	0,4 %	-2,0
F3 Títulos de deuda: Flujo Neto	0,0 %	0,5 %	-0,1 %	0,3 %	0,2 %	1,5 %	1,3
F4 Préstamos: Flujo Neto	-2,6 %	-2,7 %	-3,7 %	-2,4 %	-3,5 %	-3,8 %	-0,3
F5 Acciones, Fideicomisos y Fiducias: Flujo Neto	0,8 %	-0,2 %	-0,1 %	0,7 %	-0,9 %	-0,1 %	0,8
F6 Seguros y Fondos de Pensiones Privados: Flujo Neto	1,5 %	0,8 %	0,9 %	1,1 %	1,2 %	1,3 %	0,0
F8 Cuentas por cobrar o pagar: Flujo Neto	2,1 %	2,5 %	2,3 %	1,0 %	-1,3 %	-0,8 %	0,5

Fuente: Cálculos Sección Cuentas Financieras, Banco de la República.

Cuadro A5: Evolución de los Efectivo y depósitos (F2) por sector institucional en miles de millones de pesos y como porcentaje del PIB anual

	2017	2018	2019	2020	2021	2022	Cambio entre 2021 y 2022
F2 Efectivo y Depósitos: Flujo Neto	4.376	4.881	-7.622	15.282	5.120	15.797	10.677
Cambio en la tenencia de efectivo y depósitos	35.286	21.443	50.573	114.766	67.879	36.308	-31.571
Cambio en la emisión de efectivo y depósitos	30.910	16.562	58.195	99.484	62.759	20.510	-42.249
Corporaciones No Financieras: Flujo Neto	-4.389	8.152	9.204	24.936	51.496	24	-51.471
Corporaciones Financieras: Flujo Neto	-465	-8.630	-33.847	-57.621	-74.294	10.192	84.486
Gobierno General: Flujo Neto	6.059	-374	-2.377	7.991	-1.210	-783	427
Hogares: Flujo Neto	3.171	5.790	18.905	39.383	28.824	6.238	-22.586
Instituciones Sin Fines de Lucro (ISFL): Flujo Neto	0	-58	493	593	305	126	-179
Resto del mundo: Flujo Neto	-4.376	-4.881	7.622	-15.282	-5.120	-15.797	-10.677
F2 Efectivo y Depósitos: Flujo Neto	0,5 %	0,5 %	-0,7 %	1,5 %	0,4 %	1,1 %	0,6
Cambio en la tenencia de efectivo y depósitos	3,8 %	2,2 %	4,8 %	11,5 %	5,7 %	2,5 %	-3,2
Cambio en la emisión de efectivo y depósitos	3,4 %	1,7 %	5,5 %	10,0 %	5,3 %	1,4 %	-3,9
Corporaciones No Financieras: Flujo Neto	-0,5 %	0,8 %	0,9 %	2,5 %	4,3 %	0,0 %	-4,3
Corporaciones Financieras: Flujo Neto	-0,1 %	-0,9 %	-3,2 %	-5,8 %	-6,2 %	0,7 %	6,9
Gobierno General: Flujo Neto	0,7 %	0,0 %	-0,2 %	0,8 %	-0,1 %	-0,1 %	0,0
Hogares: Flujo Neto	0,3 %	0,6 %	1,8 %	3,9 %	2,4 %	0,4 %	-2,0
Instituciones Sin Fines de Lucro (ISFL): Flujo Neto	0,0 %	0,0 %	0,0 %	0,1 %	0,0 %	0,0 %	0,0
Resto del mundo: Flujo Neto	-0,5 %	-0,5 %	0,7 %	-1,5 %	-0,4 %	-1,1 %	-0,6

Fuente: Cálculos Sección Cuentas Financieras, Banco de la República.



Cuadro A6: Evolución de los **Títulos de deuda (F3)** por sector institucional en miles de millones de pesos y como porcentaje del PIB anual

	2017	2018	2019	2020	2021	2022	Cambio entre 2021 y 2022
F3 Títulos de deuda: Flujo Neto	-18.261	-3.171	3.562	-26.912	-38.306	-5.105	33.201
Cambio en la tenencia de efectivo y depósitos	37.474	21.773	39.523	43.209	30.082	126.752	96.670
Cambio en la emisión de efectivo y depósitos	55.734	24.944	35.961	70.120	68.388	131.856	63.469
Corporaciones No Financieras: Flujo Neto	-4.674	6.335	-4.457	-740	-6.752	28.426	35.179
Corporaciones Financieras: Flujo Neto	18.257	14.208	43.890	42.478	35.732	-2.749	-38.481
Gobierno General: Flujo Neto	-32.037	-28.581	-34.874	-72.109	-68.350	-52.639	15.711
Hogares: Flujo Neto	193	4.480	-1.012	3.088	2.586	21.757	19.171
Instituciones Sin Fines de Lucro (ISFL): Flujo Neto	0	387	16	371	-1.522	100	1.622
Resto del mundo: Flujo Neto	18.261	3.171	-3.562	26.912	38.306	5.105	-33.201
F3 Títulos de deuda: Flujo Neto	-2,0 %	-0,3 %	0,3 %	-2,7 %	-3,2 %	-0,3 %	2,9
Cambio en la tenencia de efectivo y depósitos	4,1 %	2,2 %	3,7 %	4,3 %	2,5 %	8,7 %	6,1
Cambio en la emisión de efectivo y depósitos	6,1 %	2,5 %	3,4 %	7,0 %	5,7 %	9,0 %	3,3
Corporaciones No Financieras: Flujo Neto	-0,5 %	0,6 %	-0,4 %	-0,1 %	-0,6 %	1,9 %	2,5
Corporaciones Financieras: Flujo Neto	2,0 %	1,4 %	4,1 %	4,3 %	3,0 %	-0,2 %	-3,2
Gobierno General: Flujo Neto	-3,5 %	-2,9 %	-3,3 %	-7,2 %	-5,7 %	-3,6 %	2,1
Hogares: Flujo Neto	0,0 %	0,5 %	-0,1 %	0,3 %	0,2 %	1,5 %	1,3
Instituciones Sin Fines de Lucro (ISFL): Flujo Neto	0,0 %	0,0 %	0,0 %	0,0 %	-0,1 %	0,0 %	0,1
Resto del mundo: Flujo Neto	2,0 %	0,3 %	-0,3 %	2,7 %	3,2 %	0,3 %	-2,9

Fuente: Cálculos Sección Cuentas Financieras, Banco de la República.

Cuadro A7: Evolución de los **Préstamos (F4)** por sector institucional en miles de millones de pesos y como porcentaje del PIB anual

	2017	2018	2019	2020	2021	2022	Cambio entre 2021 y 2022
F4 Préstamos: Flujo Neto	6.506	-22.142	-3.699	-26.669	-34.318	-52.467	-18.149
Cambio en la tenencia de efectivo y depósitos	40.094	43.722	59.731	57.516	86.729	156.001	69.272
Cambio en la emisión de efectivo y depósitos	33.588	65.864	63.430	84.186	121.047	208.468	87.421
Corporaciones No Financieras: Flujo Neto	2.883	-7.931	-228	-16.687	-19.520	-61.229	-41.708
Corporaciones Financieras: Flujo Neto	27.140	26.527	39.797	39.864	46.224	92.873	46.649
Gobierno General: Flujo Neto	468	-13.928	-4.241	-26.346	-19.528	-28.717	-9.189
Hogares: Flujo Neto	-23.985	-27.024	-39.010	-24.265	-41.368	-55.425	-14.058
Instituciones Sin Fines de Lucro (ISFL): Flujo Neto	0	213	-17	765	-126	32	158
Resto del mundo: Flujo Neto	-6.506	22.142	3.699	26.669	34.318	52.467	18.149
F4 Préstamos: Flujo Neto	0,7 %	-2,2 %	-0,3 %	-2,7 %	-2,9 %	-3,6 %	-0,7
Cambio en la tenencia de efectivo y depósitos	4,4 %	4,4 %	5,6 %	5,8 %	7,3 %	10,7 %	3,4
Cambio en la emisión de efectivo y depósitos	3,6 %	6,7 %	6,0 %	8,4 %	10,1 %	14,2 %	4,1
Corporaciones No Financieras: Flujo Neto	0,3 %	-0,8 %	0,0 %	-1,7 %	-1,6 %	-4,2 %	-2,5
Corporaciones Financieras: Flujo Neto	2,9 %	2,7 %	3,8 %	4,0 %	3,9 %	6,3 %	2,5
Gobierno General: Flujo Neto	0,1 %	-1,4 %	-0,4 %	-2,6 %	-1,6 %	-2,0 %	-0,3
Hogares: Flujo Neto	-2,6 %	-2,7 %	-3,7 %	-2,4 %	-3,5 %	-3,8 %	-0,3
Instituciones Sin Fines de Lucro (ISFL): Flujo Neto	0,0 %	0,0 %	0,0 %	0,1 %	0,0 %	0,0 %	0,0
Resto del mundo: Flujo Neto	-0,7 %	2,2 %	0,3 %	2,7 %	2,9 %	3,6 %	0,7

Fuente: Cálculos Sección Cuentas Financieras, Banco de la República.

Cuadro A8: Evolución de las **Acciones, Fideicomisos y Fiducias (F5)** por sector institucional en miles de millones de pesos y como porcentaje del PIB anual

	2017	2018	2019	2020	2021	2022	Cambio entre 2021 y 2022
F5 Acciones, Fideicomisos y Fiducias: Flujo Neto	-23.049	-22.312	-31.505	10.865	-12.632	-47.075	-34.443
Cambio en la tenencia de efectivo y depósitos	37.142	26.058	-887	75.738	-22.453	95.208	117.661
Cambio en la emisión de efectivo y depósitos	60.191	48.370	30.618	64.873	-9.821	142.283	152.104
Corporaciones No Financieras: Flujo Neto	-19.375	-39.528	-13.781	-20.956	14.186	35.861	21.675
Corporaciones Financieras: Flujo Neto	-19.333	-1.489	-11.726	1.213	7.748	-83.828	-91.576
Gobierno General: Flujo Neto	8.040	20.342	-4.590	23.762	-23.910	2.632	26.542
Hogares: Flujo Neto	7.619	-1.541	-1.353	6.850	-10.708	-1.707	9.001
Instituciones Sin Fines de Lucro (ISFL): Flujo Neto	0	-96	-55	-4	52	-34	-86
Resto del mundo: Flujo Neto	23.049	22.312	31.505	-10.865	12.632	47.075	34.443
F5 Acciones, Fideicomisos y Fiducias: Flujo Neto	-2,5 %	-2,3 %	-3,0 %	1,1 %	-1,1 %	-3,2 %	-2,2
Cambio en la tenencia de efectivo y depósitos	4,0 %	2,6 %	-0,1 %	7,6 %	-1,9 %	6,5 %	8,4
Cambio en la emisión de efectivo y depósitos	6,5 %	4,9 %	2,9 %	6,5 %	-0,8 %	9,7 %	10,5
Corporaciones No Financieras: Flujo Neto	-2,1 %	-4,0 %	-1,3 %	-2,1 %	1,2 %	2,4 %	1,3
Corporaciones Financieras: Flujo Neto	-2,1 %	-0,2 %	-1,1 %	0,1 %	0,6 %	-5,7 %	-6,4
Gobierno General: Flujo Neto	0,9 %	2,1 %	-0,4 %	2,4 %	-2,0 %	0,2 %	2,2
Hogares: Flujo Neto	0,8 %	-0,2 %	-0,1 %	0,7 %	-0,9 %	-0,1 %	0,8
Instituciones Sin Fines de Lucro (ISFL): Flujo Neto	0,0 %	0,0 %	0,0 %	0,0 %	0,0 %	0,0 %	0,0
Resto del mundo: Flujo Neto	2,5 %	2,3 %	3,0 %	-1,1 %	1,1 %	3,2 %	2,2

Fuente: Cálculos Sección Cuentas Financieras, Banco de la República.

Cuadro A9: Evolución de las **Corporaciones No Financieras (S11)** por operación financiera en miles de millones de pesos y como porcentaje del PIB trimestral

	4T21	1T22	2T22	3T22	4T22	Cambio entre 4T21 y 4T22
B.9 Préstamo Neto Financiero en miles de millones	38.184	-15.830	1.762	-18.279	34.879	-3.306
Incremento Total de Activos Financieros	42.367	30.188	53.726	15.939	68.107	25.739
Incremento Total de Pasivos	4.182	46.018	51.963	34.218	33.227	29.045
F1 Oro monetario y Derechos Especiales de Giro: Flujo Neto	0	0	0	0	0	0
F2 Efectivo y Depósitos: Flujo Neto	25.492	-11.051	-760	-5.696	17.531	-7.961
F3 Títulos de deuda: Flujo Neto	-6.879	11.573	9.388	4.273	3.193	10.072
F4 Préstamos: Flujo Neto	7.857	-17.836	-21.843	-14.582	-6.968	-14.825
F5 Acciones, Fideicomisos y Fiducias: Flujo Neto	-2.143	2.348	16.205	11.304	6.004	8.147
F6 Seguros y Fondos de Pensiones Privados: Flujo Neto	1.023	1.037	161	902	270	-752
F8 Cuentas por cobrar o pagar: Flujo Neto	12.835	-1.900	-1.388	-14.480	14.849	2.014
B.9 Préstamo Neto Financiero como % del PIB	11,4 %	-4,7 %	0,5 %	-4,8 %	8,8 %	-2,5
Incremento Total de Activos Financieros	12,6 %	9,0 %	15,2 %	4,2 %	17,3 %	4,7
Incremento Total de Pasivos	1,2 %	13,8 %	14,7 %	9,0 %	8,4 %	7,2
F1 Oro monetario y Derechos Especiales de Giro: Flujo Neto	0,0 %	0,0 %	0,0 %	0,0 %	0,0 %	0,0
F2 Efectivo y Depósitos: Flujo Neto	7,6 %	-3,3 %	-0,2 %	-1,5 %	4,4 %	-3,1
F3 Títulos de deuda: Flujo Neto	-2,0 %	3,5 %	2,6 %	1,1 %	0,8 %	2,9
F4 Préstamos: Flujo Neto	2,3 %	-5,3 %	-6,2 %	-3,8 %	-1,8 %	-4,1
F5 Acciones, Fideicomisos y Fiducias: Flujo Neto	-0,6 %	0,7 %	4,6 %	3,0 %	1,5 %	2,2
F6 Seguros y Fondos de Pensiones Privados: Flujo Neto	0,3 %	0,3 %	0,0 %	0,2 %	0,1 %	-0,2
F8 Cuentas por cobrar o pagar: Flujo Neto	3,8 %	-0,6 %	-0,4 %	-3,8 %	3,8 %	-0,1

Fuente: Cálculos Sección Cuentas Financieras, Banco de la República.

Cuadro A10: Evolución de las **Corporaciones Financieras (S12)** por operación financiera en miles de millones de pesos y como porcentaje del PIB trimestral

	4T21	1T22	2T22	3T22	4T22	Cambio entre 4T21 y 4T22
B.9 Préstamo Neto Financiero en miles de millones	2.363	3.428	3.493	2.358	-4.265	-6.628
Incremento Total de Activos Financieros	45.654	27.118	75.409	85.805	73.304	27.650
Incremento Total de Pasivos	43.291	23.690	71.915	83.446	77.569	34.277
F1 Oro monetario y Derechos Especiales de Giro: Flujo Neto	1	-70	-652	-122	251	251
F2 Efectivo y Depósitos: Flujo Neto	-20.404	-1.374	-5.217	2.531	14.253	34.657
F3 Títulos de deuda: Flujo Neto	10.142	-2.797	-6.590	6.418	219	-9.924
F4 Préstamos: Flujo Neto	18.321	22.184	30.052	19.865	20.772	2.451
F5 Acciones, Fideicomisos y Fiducias: Flujo Neto	9.685	-3.918	-20.377	-26.853	-32.680	-42.365
F6 Seguros y Fondos de Pensiones Privados: Flujo Neto	-3.901	-5.443	-5.716	-6.606	-3.363	538
F8 Cuentas por cobrar o pagar: Flujo Neto	-11.480	-5.155	11.993	7.126	-3.715	7.765
B.9 Préstamo Neto Financiero como % del PIB	0,7 %	1,0 %	1,0 %	0,6 %	-1,1 %	-1,8
Incremento Total de Activos Financieros	13,6 %	8,1 %	21,3 %	22,5 %	18,6 %	5,0
Incremento Total de Pasivos	12,9 %	7,1 %	20,3 %	21,9 %	19,7 %	6,8
F1 Oro monetario y Derechos Especiales de Giro: Flujo Neto	0,0 %	0,0 %	-0,2 %	0,0 %	0,1 %	0,1
F2 Efectivo y Depósitos: Flujo Neto	-6,1 %	-0,4 %	-1,5 %	0,7 %	3,6 %	9,7
F3 Títulos de deuda: Flujo Neto	3,0 %	-0,8 %	-1,9 %	1,7 %	0,1 %	-3,0
F4 Préstamos: Flujo Neto	5,4 %	6,6 %	8,5 %	5,2 %	5,3 %	-0,2
F5 Acciones, Fideicomisos y Fiducias: Flujo Neto	2,9 %	-1,2 %	-5,8 %	-7,0 %	-8,3 %	-11,2
F6 Seguros y Fondos de Pensiones Privados: Flujo Neto	-1,2 %	-1,6 %	-1,6 %	-1,7 %	-0,9 %	0,3
F8 Cuentas por cobrar o pagar: Flujo Neto	-3,4 %	-1,5 %	3,4 %	1,9 %	-0,9 %	2,5

Fuente: Cálculos Sección Cuentas Financieras, Banco de la República.

Cuadro A11: Evolución del **Gobierno General (S13)** por operación financiera en miles de millones de pesos y como porcentaje del PIB trimestral

	4T21	1T22	2T22	3T22	4T22	Cambio entre 4T21 y 4T22
B.9 Préstamo Neto Financiero en miles de millones	-57.515	0.275	-11.632	-0.079	-61.266	-3.751
Incremento Total de Activos Financieros	-18.627	20.170	8.707	17.679	-1.441	17.185
Incremento Total de Pasivos	38.888	19.894	20.338	17.758	59.825	20.936
F1 Oro monetario y Derechos Especiales de Giro: Flujo Neto	0	0	0	0	0	0
F2 Efectivo y Depósitos: Flujo Neto	-20.834	12.135	5.303	7.470	-25.692	-4.857
F3 Títulos de deuda: Flujo Neto	-20.984	-15.198	-7.676	-19.074	-10.691	10.292
F4 Préstamos: Flujo Neto	-18.420	1.754	-2.614	-3.188	-24.669	-6.249
F5 Acciones, Fideicomisos y Fiducias: Flujo Neto	824	-3.016	-1.901	3.065	4.484	3.660
F6 Seguros y Fondos de Pensiones Privados: Flujo Neto	-207	-274	226	38	27	234
F8 Cuentas por cobrar o pagar: Flujo Neto	2.106	4.874	-4.970	11.610	-4.725	-6.831
B.9 Préstamo Neto Financiero como % del PIB	-17,1 %	0,1 %	-3,3 %	0,0 %	-15,5 %	1,6
Incremento Total de Activos Financieros	-5,5 %	6,0 %	2,5 %	4,6 %	-0,4 %	5,2
Incremento Total de Pasivos	11,6 %	6,0 %	5,7 %	4,7 %	15,2 %	3,6
F1 Oro monetario y Derechos Especiales de Giro: Flujo Neto	0,0 %	0,0 %	0,0 %	0,0 %	0,0 %	0,0
F2 Efectivo y Depósitos: Flujo Neto	-6,2 %	3,6 %	1,5 %	2,0 %	-6,5 %	-0,3
F3 Títulos de deuda: Flujo Neto	-6,2 %	-4,6 %	-2,2 %	-5,0 %	-2,7 %	3,5
F4 Préstamos: Flujo Neto	-5,5 %	0,5 %	-0,7 %	-0,8 %	-6,3 %	-0,8
F5 Acciones, Fideicomisos y Fiducias: Flujo Neto	0,2 %	-0,9 %	-0,5 %	0,8 %	1,1 %	0,9
F6 Seguros y Fondos de Pensiones Privados: Flujo Neto	-0,1 %	-0,1 %	0,1 %	0,0 %	0,0 %	0,1
F8 Cuentas por cobrar o pagar: Flujo Neto	0,6 %	1,5 %	-1,4 %	3,0 %	-1,2 %	-1,8

Fuente: Cálculos Sección Cuentas Financieras, Banco de la República.



Cuadro A12: Evolución de los Hogares (S14) por operación financiera en miles de millones de pesos y como porcentaje del PIB trimestral

	4T21	1T22	2T22	3T22	4T22	Cambio entre 4T21 y 4T22
B.9 Préstamo Neto Financiero en miles de millones	-4.174	-6.203	-12.895	-8.475	6.007	10.180
Incremento Total de Activos Financieros	16.822	6.872	5.483	8.065	20.319	3.496
Incremento Total de Pasivos	20.995	13.074	18.378	16.539	14.311	-6.684
F1 Oro monetario y Derechos Especiales de Giro: Flujo Neto	0	0	0	0	0	0
F2 Efectivo y Depósitos: Flujo Neto	15.480	-909	4.831	-5.920	8.236	-7.244
F3 Títulos de deuda: Flujo Neto	3.395	4.158	-571	9.184	8.986	5.591
F4 Préstamos: Flujo Neto	-17.934	-13.958	-15.291	-13.897	-12.280	5.654
F5 Acciones, Fideicomisos y Fiducias: Flujo Neto	-6.824	339	-2.088	42	0	6.824
F6 Seguros y Fondos de Pensiones Privados: Flujo Neto	4.706	4.685	5.454	5.645	3.066	-1.641
F8 Cuentas por cobrar o pagar: Flujo Neto	-2.997	-517	-5.230	-3.529	-2.000	997
B.9 Préstamo Neto Financiero como % del PIB	-1,2 %	-1,9 %	-3,6 %	-2,2 %	1,5 %	2,8
Incremento Total de Activos Financieros	5,0 %	2,1 %	1,5 %	2,1 %	5,1 %	0,1
Incremento Total de Pasivos	6,2 %	3,9 %	5,2 %	4,3 %	3,6 %	-2,6
F1 Oro monetario y Derechos Especiales de Giro: Flujo Neto	0,0 %	0,0 %	0,0 %	0,0 %	0,0 %	0,0
F2 Efectivo y Depósitos: Flujo Neto	4,6 %	-0,3 %	1,4 %	-1,6 %	2,1 %	-2,5
F3 Títulos de deuda: Flujo Neto	1,0 %	1,2 %	-0,2 %	2,4 %	2,3 %	1,3
F4 Préstamos: Flujo Neto	-5,3 %	-4,2 %	-4,3 %	-3,6 %	-3,1 %	2,2
F5 Acciones, Fideicomisos y Fiducias: Flujo Neto	-2,0 %	0,1 %	-0,6 %	0,0 %	0,0 %	2,0
F6 Seguros y Fondos de Pensiones Privados: Flujo Neto	1,4 %	1,4 %	1,5 %	1,5 %	0,8 %	-0,6
F8 Cuentas por cobrar o pagar: Flujo Neto	-0,9 %	-0,2 %	-1,5 %	-0,9 %	-0,5 %	0,4

Fuente: Cálculos Sección Cuentas Financieras, Banco de la República.

Cuadro A13: Evolución del Efectivo y depósitos (F2) por sector institucional de millones de pesos y como porcentaje del PIB trimestral

	4T21	1T22	2T22	3T22	4T22	Cambio entre 4T21 y 4T22
F2 Efectivo y Depósitos: Flujo Neto	-142	-1.212	4.155	-1.652	14.506	14.647
Cambio en la tenencia de efectivo y depósitos	33.371	5.558	10.435	-2.563	22.878	-10.493
Cambio en la emisión de efectivo y depósitos	33.513	6.770	6.280	-911	8.372	-25.141
Corporaciones No Financieras: Flujo Neto	25.492	-11.051	-760	-5.696	17.531	-7.961
Corporaciones Financieras: Flujo Neto	-20.404	-1.374	-5.217	2.531	14.253	34.657
Gobierno General: Flujo Neto	-20.834	12.135	5.303	7.470	-25.692	-4.857
Hogares: Flujo Neto	15.480	-909	4.831	-5.920	8.236	-7.244
Instituciones Sin Fines de Lucro (ISFL): Flujo Neto	125	-14	-2	-37	178	53
Resto del mundo: Flujo Neto	142	1.212	-4.155	1.652	-14.506	-14.647
F2 Efectivo y Depósitos: Flujo Neto	0,0 %	-0,4 %	1,2 %	-0,4 %	3,7 %	3,7
Cambio en la tenencia de efectivo y depósitos	9,9 %	1,7 %	2,9 %	-0,7 %	5,8 %	-4,1
Cambio en la emisión de efectivo y depósitos	0,0 %	0,0 %	0,0 %	0,0 %	0,0 %	-7,8
Corporaciones No Financieras: Flujo Neto	7,6 %	-3,3 %	-0,2 %	-1,5 %	4,4 %	-3,1
Corporaciones Financieras: Flujo Neto	-6,1 %	-0,4 %	-1,5 %	0,7 %	3,6 %	9,7
Gobierno General: Flujo Neto	-6,2 %	3,6 %	1,5 %	2,0 %	-6,5 %	-0,3
Hogares: Flujo Neto	4,6 %	-0,3 %	1,4 %	-1,6 %	2,1 %	-2,5
Instituciones Sin Fines de Lucro (ISFL): Flujo Neto	0,0 %	0,0 %	0,0 %	0,0 %	0,0 %	0,0
Resto del mundo: Flujo Neto	0,0 %	0,4 %	-1,2 %	0,4 %	-3,7 %	-3,7

Fuente: Cálculos Sección Cuentas Financieras, Banco de la República.

Cuadro A14: Evolución de los **Títulos de deuda (F3)** por sector institucional de millones de pesos y como porcentaje del PIB trimestral

	4T21	1T22	2T22	3T22	4T22	Cambio entre 4T21 y 4T22
F3 Títulos de deuda: Flujo Neto	-13.962	-2.262	-5.448	491	2.114	16.077
Cambio en la tenencia de efectivo y depósitos	4.518	30.725	20.699	43.579	31.750	27.232
Cambio en la emisión de efectivo y depósitos	18.480	32.986	26.147	43.088	29.635	11.155
Corporaciones No Financieras: Flujo Neto	-6.879	11.573	9.388	4.273	3.193	10.072
Corporaciones Financieras: Flujo Neto	10.142	-2.797	-6.590	6.418	219	-9.924
Gobierno General: Flujo Neto	-20.984	-15.198	-7.676	-19.074	-10.691	10.292
Hogares: Flujo Neto	3.395	4.158	-571	9.184	8.986	5.591
Instituciones Sin Fines de Lucro (ISFL): Flujo Neto	363	2	0	-310	408	45
Resto del mundo: Flujo Neto	13.962	2.262	5.448	-491	-2.114	-16.077
F3 Títulos de deuda: Flujo Neto	-4,2 %	-0,7 %	-1,5 %	0,1 %	0,5 %	4,7
Cambio en la tenencia de efectivo y depósitos	1,3 %	9,2 %	5,8 %	11,4 %	8,0 %	6,7
Cambio en la emisión de efectivo y depósitos	0,0 %	0,0 %	0,0 %	0,0 %	0,0 %	2,0
Corporaciones No Financieras: Flujo Neto	-2,0 %	3,5 %	2,6 %	1,1 %	0,8 %	2,9
Corporaciones Financieras: Flujo Neto	3,0 %	-0,8 %	-1,9 %	1,7 %	0,1 %	-3,0
Gobierno General: Flujo Neto	-6,2 %	-4,6 %	-2,2 %	-5,0 %	-2,7 %	3,5
Hogares: Flujo Neto	1,0 %	1,2 %	-0,2 %	2,4 %	2,3 %	1,3
Instituciones Sin Fines de Lucro (ISFL): Flujo Neto	0,1 %	0,0 %	0,0 %	-0,1 %	0,1 %	0,0
Resto del mundo: Flujo Neto	4,2 %	0,7 %	1,5 %	-0,1 %	-0,5 %	-4,7

Fuente: Cálculos Sección Cuentas Financieras, Banco de la República.

Cuadro A15: Evolución de los **Préstamos (F4)** por sector institucional de millones de pesos y como porcentaje del PIB trimestral

	4T21	1T22	2T22	3T22	4T22	Cambio entre 4T21 y 4T22
F4 Préstamos: Flujo Neto	-10.090	-8.043	-9.600	-11.819	-23.005	-12.915
Cambio en la tenencia de efectivo y depósitos	21.163	32.820	37.734	40.111	45.336	24.173
Cambio en la emisión de efectivo y depósitos	31.253	40.862	47.334	51.930	68.342	37.088
Corporaciones No Financieras: Flujo Neto	7.857	-17.836	-21.843	-14.582	-6.968	-14.825
Corporaciones Financieras: Flujo Neto	18.321	22.184	30.052	19.865	20.772	2.451
Gobierno General: Flujo Neto	-18.420	1.754	-2.614	-3.188	-24.669	-6.249
Hogares: Flujo Neto	-17.934	-13.958	-15.291	-13.897	-12.280	5.654
Instituciones Sin Fines de Lucro (ISFL): Flujo Neto	86	-186	96	-17	139	54
Resto del mundo: Flujo Neto	10.090	8.043	9.600	11.819	23.005	12.915
F4 Préstamos: Flujo Neto	-3,0 %	-2,4 %	-2,7 %	-3,1 %	-5,8 %	-2,8
Cambio en la tenencia de efectivo y depósitos	6,3 %	9,8 %	10,6 %	10,5 %	11,5 %	5,2
Cambio en la emisión de efectivo y depósitos	0,0 %	0,0 %	0,0 %	0,0 %	0,0 %	8,0
Corporaciones No Financieras: Flujo Neto	2,3 %	-5,3 %	-6,2 %	-3,8 %	-1,8 %	-4,1
Corporaciones Financieras: Flujo Neto	5,4 %	6,6 %	8,5 %	5,2 %	5,3 %	-0,2
Gobierno General: Flujo Neto	-5,5 %	0,5 %	-0,7 %	-0,8 %	-6,3 %	-0,8
Hogares: Flujo Neto	-5,3 %	-4,2 %	-4,3 %	-3,6 %	-3,1 %	2,2
Instituciones Sin Fines de Lucro (ISFL): Flujo Neto	0,0 %	-0,1 %	0,0 %	0,0 %	0,0 %	0,0
Resto del mundo: Flujo Neto	3,0 %	2,4 %	2,7 %	3,1 %	5,8 %	2,8

Fuente: Cálculos Sección Cuentas Financieras, Banco de la República.



Cuadro A16: Evolución de las **Acciones, Fideicomisos y Fiducias (F5)** por sector institucional en miles de millones de pesos y como porcentaje del PIB trimestral

	4T21	1T22	2T22	3T22	4T22	Cambio entre 4T21 y 4T22
F5 Acciones, Fideicomisos y Fiducias: Flujo Neto	1.596	-4.289	-8.161	-12.442	-22.183	-23.779
Cambio en la tenencia de efectivo y depósitos	-717	-3.184	39.807	31.526	27.059	27.776
Cambio en la emisión de efectivo y depósitos	-2.313	1.105	47.968	43.969	49.242	51.554
Corporaciones No Financieras: Flujo Neto	-2.143	2.348	16.205	11.304	6.004	8.147
Corporaciones Financieras: Flujo Neto	9.685	-3.918	-20.377	-26.853	-32.680	-42.365
Gobierno General: Flujo Neto	824	-3.016	-1.901	3.065	4.484	3.660
Hogares: Flujo Neto	-6.824	339	-2.088	42	0	6.824
Instituciones Sin Fines de Lucro (ISFL): Flujo Neto	54	-43	1	-1	9	-45
Resto del mundo: Flujo Neto	-1.596	4.289	8.161	12.442	22.183	23.779
F5 Acciones, Fideicomisos y Fiducias: Flujo Neto	0,5 %	-1,3 %	-2,3 %	-3,3 %	-5,6 %	-6,1
Cambio en la tenencia de efectivo y depósitos	-0,2 %	-1,0 %	11,2 %	8,3 %	6,9 %	7,1
Cambio en la emisión de efectivo y depósitos	0,0 %	0,0 %	0,0 %	0,0 %	0,0 %	13,2
Corporaciones No Financieras: Flujo Neto	-0,6 %	0,7 %	4,6 %	3,0 %	1,5 %	2,2
Corporaciones Financieras: Flujo Neto	2,9 %	-1,2 %	-5,8 %	-7,0 %	-8,3 %	-11,2
Gobierno General: Flujo Neto	0,2 %	-0,9 %	-0,5 %	0,8 %	1,1 %	0,9
Hogares: Flujo Neto	-2,0 %	0,1 %	-0,6 %	0,0 %	0,0 %	2,0
Instituciones Sin Fines de Lucro (ISFL): Flujo Neto	0,0 %	0,0 %	0,0 %	0,0 %	0,0 %	0,0
Resto del mundo: Flujo Neto	-0,5 %	1,3 %	2,3 %	3,3 %	5,6 %	6,1

Fuente: Cálculos Sección Cuentas Financieras, Banco de la República.