



***BANCO DE LA REPÚBLICA***

*Bogotá D.C.*

**Cuentas Nacionales Trimestrales por  
Sector Institucional**

CUENTAS FINANCIERAS

Subgerencia de Política Monetaria e Información Económica

Departamento Técnico y de Información Económica

Sección Cuentas Financieras

Junio, 2022



## I. INTRODUCCIÓN

El Banco de la República, de manera conjunta con el DANE, publica las ‘Cuentas Nacionales Trimestrales por sector Institucional’ (CNTSI).

De una parte, el Banco de la República se encarga del cálculo del stock, flujos y préstamo neto de la cuenta financiera. De la otra, el DANE produce las Cuentas Nacionales de todas las transacciones económicas desde la producción hasta el saldo del préstamo neto. Este trabajo articulado garantiza la coherencia y consistencia macroeconómica de los resultados <sup>1</sup>.

Este boletín presenta la quinta entrega de los resultados de las CNTSI actualizados al primer trimestre del año 2022. A continuación, se expone un análisis global de los aspectos más importantes del comportamiento de la Cuenta Financiera por instrumento y sector económico.

**Para el primer trimestre del 2022 se estima que la economía colombiana registró un préstamo neto financiero deficitario del 5,7 % del PIB trimestral, siendo superior en 2,5 % del PIB trimestral al observado en el primer trimestre de 2021.**

Por sector institucional, en el primer trimestre de 2022 los sectores deficitarios fueron las Corporaciones No Financieras y los Hogares con préstamos netos financieros negativos de 6,5 % y 4,1 % del PIB trimestral, respectivamente. En tanto que, los sectores superavitarios fueron el Gobierno General y las Corporaciones Financieras con préstamos netos financieros de 3,8 % y 1,1 % del PIB trimestral, respectivamente.

## II. EVOLUCIÓN DE LAS CUENTAS FINANCIERAS TRIMESTRALES (2021-1T – 2022-1T) <sup>2</sup>

### II.A. Resultados trimestrales de marzo 2022

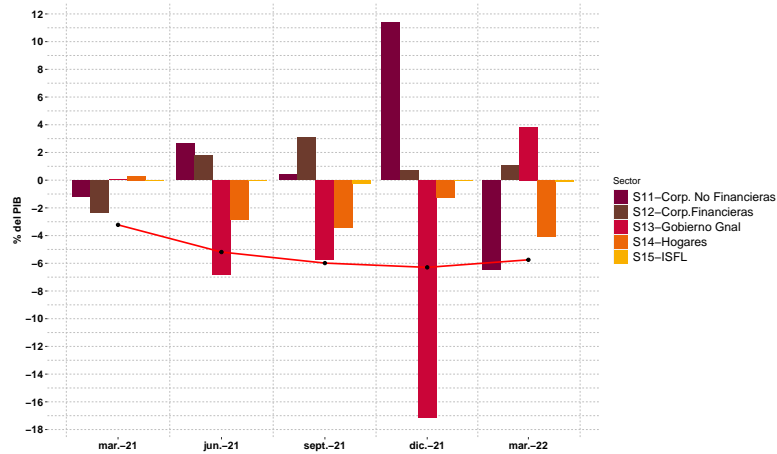
En el primer trimestre de 2022 el préstamo neto financiero del total de la economía alcanzó -5,7 % del PIB trimestral con un aumento del déficit de 2,5 pp frente al primer trimestre de 2021, explicado principalmente por el déficit de las Corporaciones No Financieras y los Hogares compensados por el superávit del Gobierno General y las Corporaciones Financieras. (Ver [Gráfico 1](#) y [Cuadro 1](#)).

---

<sup>1</sup> El primer [boletín](#) contiene un resumen (Sección II) sobre los principales aspectos metodológicos de la Cuenta Financiera.

<sup>2</sup> Los resultados de las Cuentas Financieras Anuales y Trimestrales se encuentran en los siguientes vínculos: [Flujos](#) y [Saldos](#).

Gráfico 1: *Cuentas Financieras Economía Total por sector institucional como porcentaje del PIB trimestral*



Cuadro 1: Cuentas Financieras por sector institucional en miles de millones de Pesos y como porcentaje del PIB trimestral

	1T21	2T21	3T21	4T21	1T22	Cambio entre 1T21 y 1T22
<b>CF en Miles de millones</b>	<b>-8.635</b>	<b>-13.933</b>	<b>-18.259</b>	<b>-21.148</b>	<b>-18.788</b>	<b>-10.153</b>
S11 Corporaciones No Financieras	-3.175	7.153	1.199	38.185	-21.137	-17.962
S12 Corporaciones Financieras	-6.352	4.812	9.423	2.363	3.521	9.873
S13 Gobierno General	175	-18.332	-17.606	-57.515	12.535	12.360
S14 Hogares	804	-7.562	-10.412	-4.173	-13.423	-14.227
S15 Instituciones Sin Fines de Lucro	-86	-3	-861	-7	-283	-197
<b>CF como % del PIB</b>	<b>-3,2 %</b>	<b>-5,2 %</b>	<b>-6,0 %</b>	<b>-6,3 %</b>	<b>-5,7 %</b>	<b>-2,5</b>
S11 Corporaciones No Financieras	-1,2 %	2,7 %	0,4 %	11,4 %	-6,5 %	-5,3
S12 Corporaciones Financieras	-2,4 %	1,8 %	3,1 %	0,7 %	1,1 %	3,5
S13 Gobierno General	0,1 %	-6,8 %	-5,8 %	-17,1 %	3,8 %	3,8
S14 Hogares	0,3 %	-2,8 %	-3,4 %	-1,2 %	-4,1 %	-4,4
S15 Instituciones Sin Fines de Lucro (ISFL)	0,0 %	0,0 %	-0,3 %	0,0 %	-0,1 %	-0,1

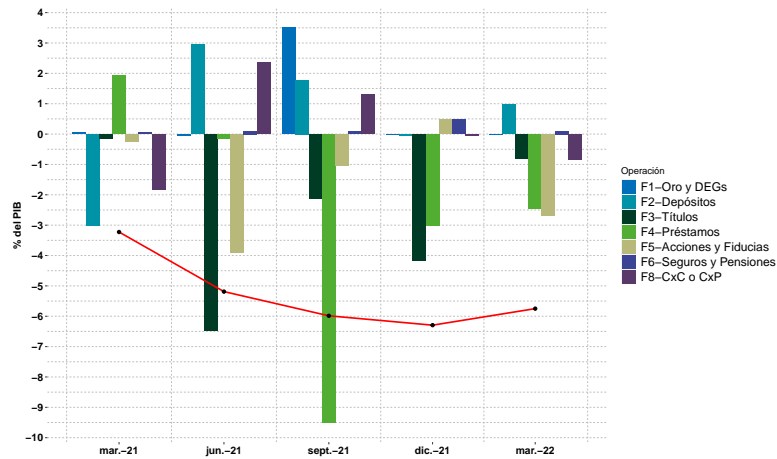
Fuente: Cálculos Sección Cuentas Financieras, Banco de la República.

## II.B. Resultados por sectores

### II.B.1. Total de la economía (S1) y Resto del mundo (S2)

En el primer trimestre de 2022, la economía colombiana registró un préstamo neto negativo de 5,7% del PIB trimestral. De los sectores económicos, las Corporaciones No financieras y los Hogares fueron los que contribuyeron a este desbalance del préstamo neto con 6,5% y 4,1% del PIB trimestral, respectivamente. (Ver [Gráfico 1](#) y [Cuadro 1](#)).

Gráfico 2: Cuentas Financieras: Economía Total por operación financiera como porcentaje del PIB trimestral



Este déficit fue financiado mediante una emisión neta de acciones y participaciones de capital (F5) con 2,7%, adquisición neta de préstamos (F4) con 2,5% y una emisión neto de títulos de deuda (F3) con 0,8% del PIB trimestral. (Ver Gráfico 2 y Cuadro 2).

Cuadro 2: Evolución de la Economía Total por operación financiera en miles de millones de pesos y como porcentaje del PIB trimestral

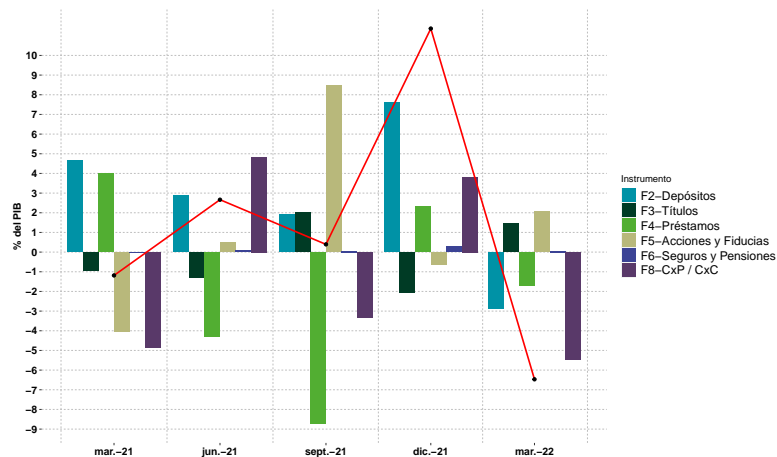
	1T21	2T21	3T21	4T21	1T22	Cambio entre 1T21 y 1T22
<b>B.9 Préstamo Neto Financiero en miles de millones</b>	<b>-8.635</b>	<b>-13.933</b>	<b>-18.259</b>	<b>-21.148</b>	<b>-18.788</b>	<b>-10.153</b>
Incremento Total de Activos Financieros	18.759	44.567	112.547	87.656	101.444	82.684
Incremento Total de Pasivos	27.394	58.500	130.805	108.804	120.231	92.837
F1 Oro monetario y Derechos Especiales de Giro: Flujo Neto	108	-100	10.686	1	-70	-178
F2 Efectivo y Depósitos: Flujo Neto	-8.076	7.896	5.442	-142	3.141	11.216
F3 Títulos de deuda: Flujo Neto	-423	-17.420	-6.500	-13.962	-2.586	-2.163
F4 Préstamos: Flujo Neto	5.163	-430	-28.961	-10.090	-8.070	-13.233
F5 Acciones, Fideicomisos y Fiducias: Flujo Neto	-627	-10.467	-3.134	1.596	-8.795	-8.168
F6 Seguros y Fondos de Pensiones Privados: Flujo Neto	121	268	256	1.621	333	211
F8 Cuentas por cobrar o pagar: Flujo Neto	-4.902	6.321	3.953	-170	-2.740	2.162
<b>B.9 Préstamo Neto Financiero como % del PIB</b>	<b>-3,2%</b>	<b>-5,2%</b>	<b>-6,0%</b>	<b>-6,3%</b>	<b>-5,7%</b>	<b>-2,5</b>
Incremento Total de Activos Financieros	7,0%	16,6%	36,9%	26,1%	31,0%	24,0
Incremento Total de Pasivos	10,2%	21,8%	42,9%	32,4%	36,8%	26,6
F1 Oro monetario y Derechos Especiales de Giro: Flujo Neto	0,0%	0,0%	3,5%	0,0%	0,0%	-0,1
F2 Efectivo y Depósitos: Flujo Neto	-3,0%	2,9%	1,8%	0,0%	1,0%	4,0
F3 Títulos de deuda: Flujo Neto	-0,2%	-6,5%	-2,1%	-4,2%	-0,8%	-0,6
F4 Préstamos: Flujo Neto	1,9%	-0,2%	-9,5%	-3,0%	-2,5%	-4,4
F5 Acciones, Fideicomisos y Fiducias: Flujo Neto	-0,2%	-3,9%	-1,0%	0,5%	-2,7%	-2,5
F6 Seguros y Fondos de Pensiones Privados: Flujo Neto	0,0%	0,1%	0,1%	0,5%	0,1%	0,1
F8 Cuentas por cobrar o pagar: Flujo Neto	-1,8%	2,4%	1,3%	-0,1%	-0,8%	1,0

Fuente: Cálculos Sección Cuentas Financieras, Banco de la República.

## II.B.2. Corporaciones No Financieras (S11)

Para el primer trimestre de 2022 se estimó un préstamo neto deficitario de 6,5 % del PIB trimestral, reflejado en una emisión neta de créditos comerciales (F8), una disminución neta del efectivo y depósitos (F2) y un aumento neto de los préstamos (F4). (Ver [Gráfico 3](#) y [Cuadro 3](#) en el [Anexo A](#)).

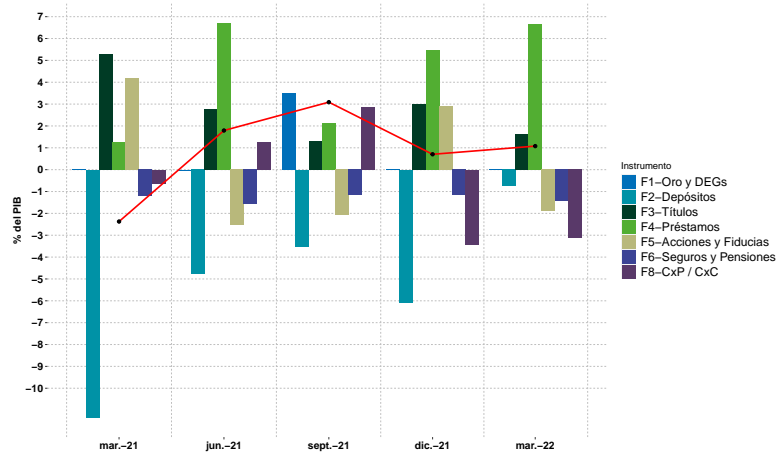
Gráfico 3: *Cuentas Financieras: Corporaciones No Financieras por operación financiera como porcentaje del PIB trimestral*



## II.B.3. Corporaciones Financieras (S12)

En el primer trimestre de 2022, este sector presentó un préstamo neto positivo de 1,1 % del PIB trimestral superior al del primer trimestre de 2021 en 3,5 pp, explicado especialmente por el otorgamiento neto de préstamos (F4) y una adquisición neta de los títulos de deuda (F3) (Ver [Gráfico 4](#) y [Cuadro 4](#) en el [Anexo A](#)).

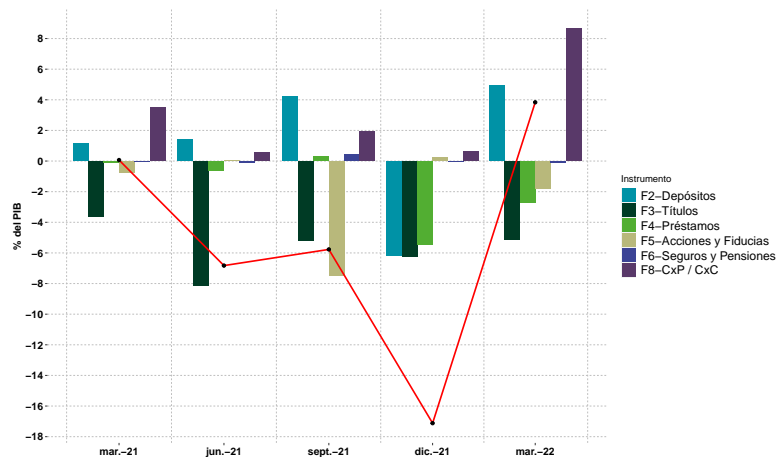
Gráfico 4: *Cuentas Financieras: Corporaciones Financieras por operación financiera como porcentaje del PIB trimestral*



#### II.B.4. Gobierno General (S13)

En el primer trimestre de 2022, este sector presentó un préstamo neto positivo de 3,8 % del PIB trimestral, representado en cuentas por cobrar (F8) y la acumulación del efectivo y depósitos (F2) . (Ver [Gráfico 5](#) y [Cuadro 5](#) en el [Anexo A](#)).

Gráfico 5: *Cuentas Financieras: Gobierno General por operación financiera como porcentaje del PIB trimestral*

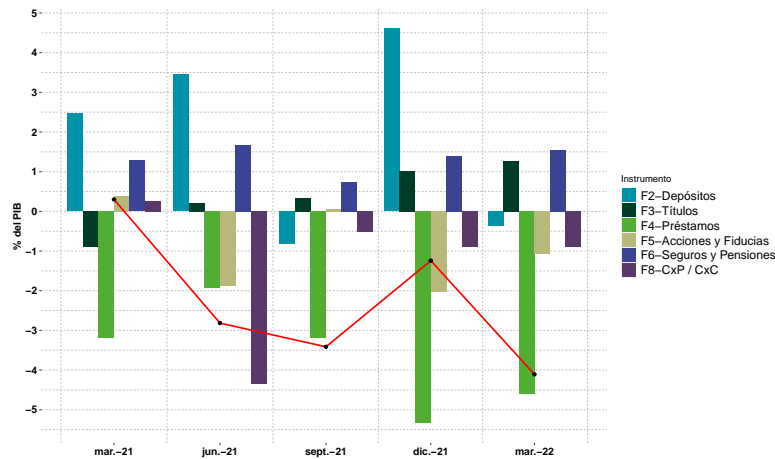


#### II.B.5. Hogares (S14)

Para el primer trimestre 2022, el préstamo neto de este sector fue negativo en 4,1 % del PIB trimestral, pasando de un balance superavitario de 0,3 % a uno deficitario de 4,1 % respecto al primer trimestre 2021. Esto como resultado de la adquisición neta de

préstamos (F4) y la desacumulación neta de acciones y otras participaciones de capital (F5) (Ver [Gráfico 6](#) y [Cuadro 6](#) en el [Anexo A](#)).

Gráfico 6: *Cuentas Financieras: Hogares por operación financiera como porcentaje del PIB trimestral*

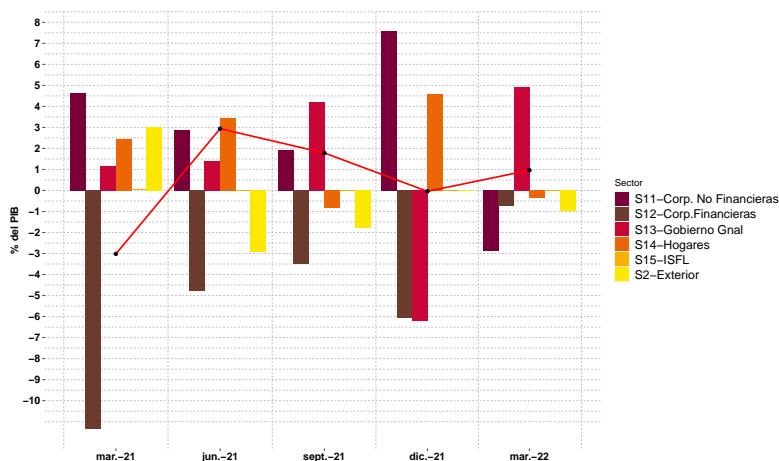


## II.C. Resultados por operaciones financieras

### II.C.1. Efectivo y depósitos (F2)

En el primer trimestre de 2022, el Gobierno General acumuló efectivo y depósitos en 4,9% del PIB trimestral lo cual se reflejó, en parte, en su superávit. Por otra parte, las Corporaciones No Financieras desacumularon este instrumento financiero en 2,9% del PIB trimestral (Ver [Gráfico 7](#) y [Cuadro 7](#) en el [Anexo A](#)).

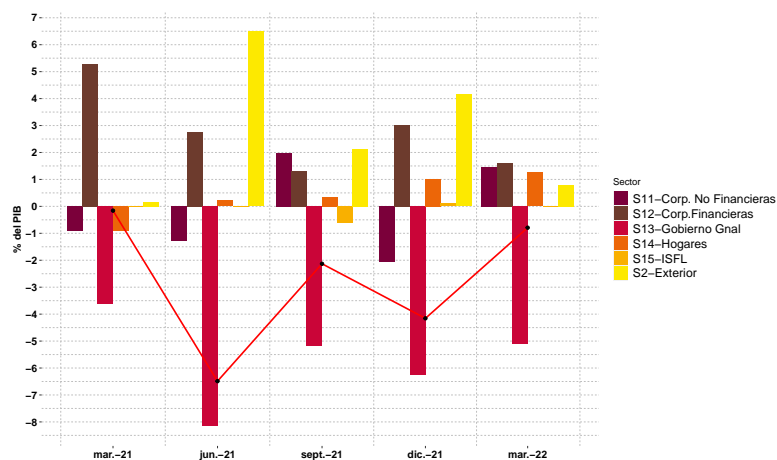
Gráfico 7: *Evolución del efectivo y depósitos por sector institucional como porcentaje del PIB trimestral*



## II.C.2. Títulos de deuda (F3)

En el primer trimestre de 2022, la emisión de títulos de deuda (F3) aumentó principalmente por parte de Gobierno General. El resto de sectores registró un aumento de su posición neta, contrarrestando parcialmente el aumento de la emisión del Gobierno. (Ver [Gráfico 8](#) y [Cuadro 8](#) en el [Anexo A](#)).

Gráfico 8: *Evolución de los títulos por sector institucional como porcentaje del PIB trimestral*

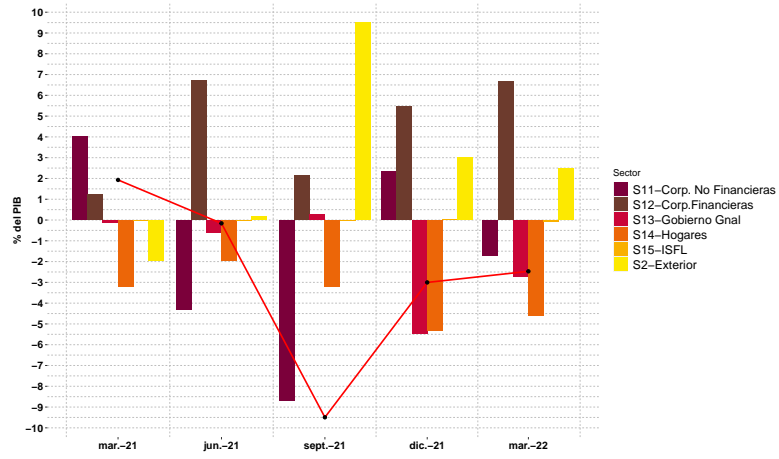


## II.C.3. Préstamos (F4)

En el primer trimestre de 2022, el Sector Externo y las Corporaciones Financieras suministraron recursos netos a la economía a través de este instrumento. Los principales deudores fueron los Hogares y Gobierno General con 4,6% y 2,7% del PIB trimestral respectivamente. (Ver [Gráfico 9](#) y [Cuadro 9](#) en el [Anexo A](#)).



Gráfico 9: *Evolución de los préstamos por sector institucional como porcentaje del PIB trimestral*



## A. Anexo

Cuadro 3: Evolución de las **Corporaciones No Financieras (S11)** por operación financiera en miles de millones de pesos y como porcentaje del PIB trimestral

	1T21	2T21	3T21	4T21	1T22	Cambio entre 1T21 y 1T22
<b>B.9 Préstamo Neto Financiero en miles de millones</b>	<b>-3.175</b>	<b>7.153</b>	<b>1.199</b>	<b>38.185</b>	<b>-21.137</b>	<b>-17.962</b>
Incremento Total de Activos Financieros	1.246	8.789	46.857	42.367	33.983	32.738
Incremento Total de Pasivos	4.421	1.636	45.659	4.182	55.121	50.700
F1 Oro monetario y Derechos Especiales de Giro: Flujo Neto	0	0	0	0	0	0
F2 Efectivo y Depósitos: Flujo Neto	12.429	7.726	5.849	25.492	-9.328	-21.757
F3 Títulos de deuda: Flujo Neto	-2.478	-3.480	6.084	-6.879	4.734	7.212
F4 Préstamos: Flujo Neto	10.736	-11.578	-26.535	7.857	-5.644	-16.381
F5 Acciones, Fideicomisos y Fiducias: Flujo Neto	-10.811	1.315	25.825	-2.143	6.776	17.587
F6 Seguros y Fondos de Pensiones Privados: Flujo Neto	-34	187	179	1.023	184	218
F8 Cuentas por cobrar o pagar: Flujo Neto	-13.018	12.983	-10.203	12.835	-17.859	-4.841
<b>B.9 Préstamo Neto Financiero como % del PIB</b>	<b>-1,2 %</b>	<b>2,7 %</b>	<b>0,4 %</b>	<b>11,4 %</b>	<b>-6,5 %</b>	<b>-5,3</b>
Incremento Total de Activos Financieros	0,5 %	3,3 %	15,4 %	12,6 %	10,4 %	9,9
Incremento Total de Pasivos	1,7 %	0,6 %	15,0 %	1,2 %	16,9 %	15,2
F1 Oro monetario y Derechos Especiales de Giro: Flujo Neto	0,0 %	0,0 %	0,0 %	0,0 %	0,0 %	0,0
F2 Efectivo y Depósitos: Flujo Neto	4,6 %	2,9 %	1,9 %	7,6 %	-2,9 %	-7,5
F3 Títulos de deuda: Flujo Neto	-0,9 %	-1,3 %	2,0 %	-2,0 %	1,4 %	2,4
F4 Préstamos: Flujo Neto	4,0 %	-4,3 %	-8,7 %	2,3 %	-1,7 %	-5,7
F5 Acciones, Fideicomisos y Fiducias: Flujo Neto	-4,0 %	0,5 %	8,5 %	-0,6 %	2,1 %	6,1
F6 Seguros y Fondos de Pensiones Privados: Flujo Neto	0,0 %	0,1 %	0,1 %	0,3 %	0,1 %	0,1
F8 Cuentas por cobrar o pagar: Flujo Neto	-4,9 %	4,8 %	-3,3 %	3,8 %	-5,5 %	-0,6

Fuente: Cálculos Sección Cuentas Financieras, Banco de la República.

Cuadro 4: Evolución de las **Corporaciones Financieras (S12)** por operación financiera en miles de millones de pesos y como porcentaje del PIB trimestral

	1T21	2T21	3T21	4T21	1T22	Cambio entre 1T21 y 1T22
<b>B.9 Préstamo Neto Financiero en miles de millones</b>	<b>-6.352</b>	<b>4.812</b>	<b>9.423</b>	<b>2.363</b>	<b>3.521</b>	<b>9.873</b>
Incremento Total de Activos Financieros	7.716	23.492	62.814	45.655	39.174	31.458
Incremento Total de Pasivos	14.067	18.680	53.392	43.292	35.653	21.585
F1 Oro monetario y Derechos Especiales de Giro: Flujo Neto	108	-100	10.686	1	-70	-178
F2 Efectivo y Depósitos: Flujo Neto	-30.329	-12.838	-10.723	-20.404	-2.417	27.912
F3 Títulos de deuda: Flujo Neto	14.164	7.384	4.041	10.142	5.273	-8.891
F4 Préstamos: Flujo Neto	3.328	18.053	6.521	18.321	21.743	18.415
F5 Acciones, Fideicomisos y Fiducias: Flujo Neto	11.260	-6.838	-6.358	9.685	-6.138	-17.398
F6 Seguros y Fondos de Pensiones Privados: Flujo Neto	-3.195	-4.187	-3.517	-3.901	-4.644	-1.449
F8 Cuentas por cobrar o pagar: Flujo Neto	-1.689	3.338	8.773	-11.480	-10.226	-8.537
<b>B.9 Préstamo Neto Financiero como % del PIB</b>	<b>-2,4 %</b>	<b>1,8 %</b>	<b>3,1 %</b>	<b>0,7 %</b>	<b>1,1 %</b>	<b>3,5</b>
Incremento Total de Activos Financieros	2,9 %	8,7 %	20,6 %	13,6 %	12,0 %	9,1
Incremento Total de Pasivos	5,3 %	7,0 %	17,5 %	12,9 %	10,9 %	5,7
F1 Oro monetario y Derechos Especiales de Giro: Flujo Neto	0,0 %	0,0 %	3,5 %	0,0 %	0,0 %	-0,1
F2 Efectivo y Depósitos: Flujo Neto	-11,3 %	-4,8 %	-3,5 %	-6,1 %	-0,7 %	10,6
F3 Títulos de deuda: Flujo Neto	5,3 %	2,7 %	1,3 %	3,0 %	1,6 %	-3,7
F4 Préstamos: Flujo Neto	1,2 %	6,7 %	2,1 %	5,5 %	6,7 %	5,4
F5 Acciones, Fideicomisos y Fiducias: Flujo Neto	4,2 %	-2,5 %	-2,1 %	2,9 %	-1,9 %	-6,1
F6 Seguros y Fondos de Pensiones Privados: Flujo Neto	-1,2 %	-1,6 %	-1,2 %	-1,2 %	-1,4 %	-0,2
F8 Cuentas por cobrar o pagar: Flujo Neto	-0,6 %	1,2 %	2,9 %	-3,4 %	-3,1 %	-2,5

Fuente: Cálculos Sección Cuentas Financieras, Banco de la República.

Cuadro 5: Evolución de las **Gobierno General (S13)** por operación financiera en miles de millones de pesos y como porcentaje del PIB trimestral

	1T21	2T21	3T21	4T21	1T22	Cambio entre 1T21 y 1T22
<b>B.9 Préstamo Neto Financiero en miles de millones</b>	<b>175</b>	<b>-18.332</b>	<b>-17.606</b>	<b>-57.515</b>	<b>12.535</b>	<b>12.360</b>
Incremento Total de Activos Financieros	1.063	8.767	3.349	-18.626	25.957	24.893
Incremento Total de Pasivos	888	27.099	20.955	38.889	13.421	12.533
F1 Oro monetario y Derechos Especiales de Giro: Flujo Neto	0	0	0	0	0	0
F2 Efectivo y Depósitos: Flujo Neto	3.088	3.739	12.797	-20.834	16.100	13.012
F3 Títulos de deuda: Flujo Neto	-9.684	-21.907	-15.775	-20.984	-16.718	-7.034
F4 Préstamos: Flujo Neto	-341	-1.589	822	-18.420	-8.960	-8.619
F5 Acciones, Fideicomisos y Fiducias: Flujo Neto	-2.094	113	-22.753	824	-5.883	-3.789
F6 Seguros y Fondos de Pensiones Privados: Flujo Neto	-79	-238	1.354	-207	-274	-195
F8 Cuentas por cobrar o pagar: Flujo Neto	9.285	1.551	5.949	2.106	28.271	18.986
<b>B.9 Préstamo Neto Financiero como % del PIB</b>	<b>0,1 %</b>	<b>-6,8 %</b>	<b>-5,8 %</b>	<b>-17,1 %</b>	<b>3,8 %</b>	<b>3,8</b>
Incremento Total de Activos Financieros	0,4 %	3,3 %	1,1 %	-5,5 %	7,9 %	7,5
Incremento Total de Pasivos	0,3 %	10,1 %	6,9 %	11,6 %	4,1 %	3,8
F1 Oro monetario y Derechos Especiales de Giro: Flujo Neto	0,0 %	0,0 %	0,0 %	0,0 %	0,0 %	0,0
F2 Efectivo y Depósitos: Flujo Neto	1,2 %	1,4 %	4,2 %	-6,2 %	4,9 %	3,8
F3 Títulos de deuda: Flujo Neto	-3,6 %	-8,2 %	-5,2 %	-6,2 %	-5,1 %	-1,5
F4 Préstamos: Flujo Neto	-0,1 %	-0,6 %	0,3 %	-5,5 %	-2,7 %	-2,6
F5 Acciones, Fideicomisos y Fiducias: Flujo Neto	-0,8 %	0,0 %	-7,5 %	0,2 %	-1,8 %	-1,0
F6 Seguros y Fondos de Pensiones Privados: Flujo Neto	0,0 %	-0,1 %	0,4 %	-0,1 %	-0,1 %	-0,1
F8 Cuentas por cobrar o pagar: Flujo Neto	3,5 %	0,6 %	2,0 %	0,6 %	8,7 %	5,2

Fuente: Cálculos Sección Cuentas Financieras, Banco de la República.

Cuadro 6: Evolución de las **Hogares (S14)** por operación financiera en miles de millones de pesos y como porcentaje del PIB trimestral

	1T21	2T21	3T21	4T21	1T22	Cambio entre 1T21 y 1T22
<b>B.9 Préstamo Neto Financiero en miles de millones</b>	<b>804</b>	<b>-7.562</b>	<b>-10.412</b>	<b>-4.173</b>	<b>-13.423</b>	<b>-14.227</b>
Incremento Total de Activos Financieros	8.632	3.510	1.363	16.823	2.408	-6.224
Incremento Total de Pasivos	7.829	11.071	11.776	20.996	15.832	8.003
F1 Oro monetario y Derechos Especiales de Giro: Flujo Neto	0	0	0	0	0	0
F2 Efectivo y Depósitos: Flujo Neto	6.610	9.257	-2.523	15.480	-1.200	-7.810
F3 Títulos de deuda: Flujo Neto	-2.420	583	1.028	3.395	4.123	6.543
F4 Préstamos: Flujo Neto	-8.535	-5.202	-9.697	-17.934	-15.023	-6.488
F5 Acciones, Fideicomisos y Fiducias: Flujo Neto	1.019	-5.057	154	-6.824	-3.507	-4.526
F6 Seguros y Fondos de Pensiones Privados: Flujo Neto	3.429	4.507	2.240	4.706	5.066	1.637
F8 Cuentas por cobrar o pagar: Flujo Neto	700	-11.650	-1.614	-2.997	-2.883	-3.583
<b>B.9 Préstamo Neto Financiero como % del PIB</b>	<b>0,3 %</b>	<b>-2,8 %</b>	<b>-3,4 %</b>	<b>-1,2 %</b>	<b>-4,1 %</b>	<b>-4,4</b>
Incremento Total de Activos Financieros	3,2 %	1,3 %	0,4 %	5,0 %	0,7 %	-2,5
Incremento Total de Pasivos	2,9 %	4,1 %	3,9 %	6,2 %	4,8 %	1,9
F1 Oro monetario y Derechos Especiales de Giro: Flujo Neto	0,0 %	0,0 %	0,0 %	0,0 %	0,0 %	0,0
F2 Efectivo y Depósitos: Flujo Neto	2,5 %	3,4 %	-0,8 %	4,6 %	-0,4 %	-2,8
F3 Títulos de deuda: Flujo Neto	-0,9 %	0,2 %	0,3 %	1,0 %	1,3 %	2,2
F4 Préstamos: Flujo Neto	-3,2 %	-1,9 %	-3,2 %	-5,3 %	-4,6 %	-1,4
F5 Acciones, Fideicomisos y Fiducias: Flujo Neto	0,4 %	-1,9 %	0,1 %	-2,0 %	-1,1 %	-1,5
F6 Seguros y Fondos de Pensiones Privados: Flujo Neto	1,3 %	1,7 %	0,7 %	1,4 %	1,6 %	0,3
F8 Cuentas por cobrar o pagar: Flujo Neto	0,3 %	-4,3 %	-0,5 %	-0,9 %	-0,9 %	-1,1

Fuente: Cálculos Sección Cuentas Financieras, Banco de la República.

Cuadro 7: Evolución del **Efectivo y depósitos (F2)** por sector institucional en miles de millones de pesos y como porcentaje del PIB trimestral

	1T21	2T21	3T21	4T21	1T22	Cambio entre 1T21 y 1T22
<b>F2 Efectivo y Depósitos: Flujo Neto</b>	<b>-8.076</b>	<b>7.896</b>	<b>5.442</b>	<b>-142</b>	<b>3.141</b>	<b>11.216</b>
Cambio en la tenencia de efectivo y depósitos	-2.383	13.393	23.498	33.371	11.524	13.907
Cambio en la emisión de efectivo y depósitos	5.693	5.497	18.056	33.513	8.383	2.690
Corporaciones No Financieras: Flujo Neto	12.429	7.726	5.849	25.492	-9.328	-21.757
Corporaciones Financieras: Flujo Neto	-30.329	-12.838	-10.723	-20.404	-2.417	27.912
Gobierno General: Flujo Neto	3.088	3.739	12.797	-20.834	16.100	13.012
Hogares: Flujo Neto	6.610	9.257	-2.523	15.480	-1.200	-7.810
Instituciones Sin Fines de Lucro (ISFL): Flujo Neto	126	11	42	125	-14	-140
Resto del mundo: Flujo Neto	8.076	-7.896	-5.442	142	-3.141	-11.216
<b>F2 Efectivo y Depósitos: Flujo Neto</b>	<b>-3,0 %</b>	<b>2,9 %</b>	<b>1,8 %</b>	<b>0,0 %</b>	<b>1,0 %</b>	<b>4,0</b>
Cambio en la tenencia de efectivo y depósitos	-0,9 %	5,0 %	7,7 %	9,9 %	3,5 %	4,4
Cambio en la emisión de efectivo y depósitos	2,1 %	2,0 %	5,9 %	10,0 %	2,6 %	0,4
Corporaciones No Financieras: Flujo Neto	4,6 %	2,9 %	1,9 %	7,6 %	-2,9 %	-7,5
Corporaciones Financieras: Flujo Neto	-11,3 %	-4,8 %	-3,5 %	-6,1 %	-0,7 %	10,6
Gobierno General: Flujo Neto	1,2 %	1,4 %	4,2 %	-6,2 %	4,9 %	3,8
Hogares: Flujo Neto	2,5 %	3,4 %	-0,8 %	4,6 %	-0,4 %	-2,8
Instituciones Sin Fines de Lucro (ISFL): Flujo Neto	0,0 %	0,0 %	0,0 %	0,0 %	0,0 %	-0,1
Resto del mundo: Flujo Neto	3,0 %	-2,9 %	-1,8 %	0,0 %	-1,0 %	-4,0

Fuente: Cálculos Sección Cuentas Financieras, Banco de la República.

Cuadro 8: Evolución del **Títulos de deuda (F3)** por sector institucional en miles de millones de pesos y como porcentaje del PIB trimestral

	1T21	2T21	3T21	4T21	1T22	Cambio entre 1T21 y 1T22
<b>Títulos de deuda: Flujo Neto</b>	<b>-423</b>	<b>-17.420</b>	<b>-6.500</b>	<b>-13.962</b>	<b>-2.586</b>	<b>-2.163</b>
Cambio en la tenencia de efectivo y depósitos	4.941	11.346	9.277	4.518	21.428	16.487
Cambio en la emisión de efectivo y depósitos	5.364	28.766	15.777	18.480	24.014	18.650
Corporaciones No Financieras: Flujo Neto	-2.478	-3.480	6.084	-6.879	4.734	7.212
Corporaciones Financieras: Flujo Neto	14.164	7.384	4.041	10.142	5.273	-8.891
Gobierno General: Flujo Neto	-9.684	-21.907	-15.775	-20.984	-16.718	-7.034
Hogares: Flujo Neto	-2.420	583	1.028	3.395	4.123	6.543
Instituciones Sin Fines de Lucro (ISFL): Flujo Neto	-6	0	-1.878	363	2	8
Resto del mundo: Flujo Neto	423	17.420	6.500	13.962	2.586	2.163
<b>Títulos de deuda: Flujo Neto</b>	<b>-0,2 %</b>	<b>-6,5 %</b>	<b>-2,1 %</b>	<b>-4,2 %</b>	<b>-0,8 %</b>	<b>-0,6</b>
Cambio en la tenencia de efectivo y depósitos	1,8 %	4,2 %	3,0 %	1,3 %	6,6 %	4,7
Cambio en la emisión de efectivo y depósitos	2,0 %	10,7 %	5,2 %	5,5 %	7,3 %	5,3
Corporaciones No Financieras: Flujo Neto	-0,9 %	-1,3 %	2,0 %	-2,0 %	1,4 %	2,4
Corporaciones Financieras: Flujo Neto	5,3 %	2,7 %	1,3 %	3,0 %	1,6 %	-3,7
Gobierno General: Flujo Neto	-3,6 %	-8,2 %	-5,2 %	-6,2 %	-5,1 %	-1,5
Hogares: Flujo Neto	-0,9 %	0,2 %	0,3 %	1,0 %	1,3 %	2,2
Instituciones Sin Fines de Lucro (ISFL): Flujo Neto	0,0 %	0,0 %	-0,6 %	0,1 %	0,0 %	0,0
Resto del mundo: Flujo Neto	0,2 %	6,5 %	2,1 %	4,2 %	0,8 %	0,6

Fuente: Cálculos Sección Cuentas Financieras, Banco de la República.



Cuadro 9: Evolución del **Préstamos (F4)** por sector institucional en miles de millones de pesos y como porcentaje del PIB trimestral

	1T21	2T21	3T21	4T21	1T22	Cambio entre 1T21 y 1T22
<b>F4 Préstamos: Flujo Neto</b>	5.163	-430	-28.961	-10.090	-8.070	<b>-13.233</b>
Cambio en la tenencia de efectivo y depósitos	10.592	28.198	26.776	21.163	35.309	24.717
Cambio en la emisión de efectivo y depósitos	5.428	28.628	55.737	31.253	43.378	37.950
Corporaciones No Financieras: Flujo Neto	10.736	-11.578	-26.535	7.857	-5.644	-16.381
Corporaciones Financieras: Flujo Neto	3.328	18.053	6.521	18.321	21.743	18.415
Gobierno General: Flujo Neto	-341	-1.589	822	-18.420	-8.960	-8.619
Hogares: Flujo Neto	-8.535	-5.202	-9.697	-17.934	-15.023	-6.488
Instituciones Sin Fines de Lucro (ISFL): Flujo Neto	-26	-113	-72	86	-186	-160
Resto del mundo: Flujo Neto	-5.163	430	28.961	10.090	8.070	13.233
<b>F4 Préstamos: Flujo Neto</b>	<b>1,9%</b>	<b>-0,2%</b>	<b>-9,5%</b>	<b>-3,0%</b>	<b>-2,5%</b>	<b>-4,4</b>
Cambio en la tenencia de efectivo y depósitos	4,0%	10,5%	8,8%	6,3%	10,8%	6,8
Cambio en la emisión de efectivo y depósitos	2,0%	10,7%	18,3%	9,3%	13,3%	11,2
Corporaciones No Financieras: Flujo Neto	4,0%	-4,3%	-8,7%	2,3%	-1,7%	-5,7
Corporaciones Financieras: Flujo Neto	1,2%	6,7%	2,1%	5,5%	6,7%	5,4
Gobierno General: Flujo Neto	-0,1%	-0,6%	0,3%	-5,5%	-2,7%	-2,6
Hogares: Flujo Neto	-3,2%	-1,9%	-3,2%	-5,3%	-4,6%	-1,4
Instituciones Sin Fines de Lucro (ISFL): Flujo Neto	0,0%	0,0%	0,0%	0,0%	-0,1%	0,0
Resto del mundo: Flujo Neto	-1,9%	0,2%	9,5%	3,0%	2,5%	4,4

Fuente: Cálculos Sección Cuentas Financieras, Banco de la República.