



BANCO DE LA REPÚBLICA

Bogotá D.C.

**Cuentas Nacionales Trimestrales por
Sector Institucional**

CUENTAS FINANCIERAS

Subgerencia de Política Monetaria e Información Económica

Departamento Técnico y de Información Económica

Sección Cuentas Financieras

Septiembre, 2023



I. INTRODUCCIÓN

El Banco de la República (BR), de manera conjunta con el DANE, publica las ‘Cuentas Nacionales Trimestrales por Sector Institucional’ (CNTSI).

En las CNTSI el DANE registra la producción, los ingresos y los gastos de la economía por sectores institucionales, en una medición que se conoce con el nombre de “por encima de la línea” (Cuentas no Financieras). Por su parte, el BR se encarga de medir el financiamiento de la economía por sectores institucionales a través de los movimientos de los activos y de los pasivos financieros, medición identificada como “por debajo de la línea” (Cuentas Financieras). Ambas medidas corresponden contablemente al balance en la cuenta corriente de la balanza de pagos, y permiten analizar los balances de ahorro e inversión y sus financiamientos, tanto de la economía como de los sectores institucionales. Conceptualmente, estas dos mediciones deberían ser iguales, pero como ocurre en Colombia, se podrían generar discrepancias relacionadas con temas metodológicos, coberturas, fuentes de información, entre otros.

Este boletín presenta la décima entrega de los resultados de las CNTSI actualizados al segundo trimestre del año 2023.¹ A continuación, se expone un análisis global de los aspectos más importantes del comportamiento de las Cuentas Financieras por instrumento y sector económico.

Durante el segundo trimestre de 2023, la Economía colombiana (S1) registró un déficit en cuenta corriente (balance ahorro inversión negativo) de 3,3 % del PIB trimestral, lo cual representa una reducción de 2,4 puntos porcentuales (pp.) en comparación con el mismo periodo del año 2022.²

En cuanto a los sectores económicos, durante el segundo trimestre de 2023, las necesidades de financiamiento fueron principalmente generadas por las Sociedades No Financieras (S11) y las Sociedades Financieras (S12), representando el -6,4 % y -1,0 % del PIB trimestral, respectivamente. Por otro lado, el Gobierno General (S13) y los Hogares (S14) actuaron como prestamistas netos representando el 3,8 % y 0,2 %, respectivamente.

En el segundo trimestre de 2023, en términos de saldos la Economía colombiana (S1) presentó una posición deudora³ en relación con el Resto del

¹ El primer boletín contiene un resumen (Sección II) sobre los principales aspectos metodológicos de la Cuenta Financiera.

² En términos de flujos financieros, superávit se refiere al caso en que los flujos de los activos financieros son mayores a los flujos de los pasivos. Mientras que déficit se refiere al caso contrario, en que los flujos de los pasivos son mayores al de los activos financieros. En la terminología del Sistema de Cuentas Nacionales (SCN), estas situaciones se conocen como Préstamo Neto y Endeudamiento Neto, respectivamente.

³ En términos de saldos, la posición deudora se refiere a aquella en la que el stock de los pasivos es mayor al de los activos financieros, mientras que, posición acreedora se refiere al caso opuesto, en el que el stock de los activos financieros supera al de los pasivos. En la terminología del SCN, este concepto



Mundo (S2), alcanzando el -51,2 % del PIB anual. Esto representa una disminución de 2,3 pp. en comparación con el segundo trimestre de 2022, cuando se situó en -53,5 %.

En cuanto a los sectores económicos, al final del segundo trimestre de 2023, la posición deudora de la Economía colombiana (S1) se explica por las posiciones pasivas de las Sociedades No Financieras (S11) y el Gobierno General (S13), que representaron el -83,2 % y -31,9 % del PIB anual, respectivamente.

II. EVOLUCIÓN DE LOS FLUJOS NETOS DE LAS CUENTAS FINANCIERAS TRIMESTRALES (2022-2T – 2023-2T)

II.A. Resultados del segundo trimestre de 2023 de la Economía colombiana (S1) ⁴

II.A.1. Resultados por sectores

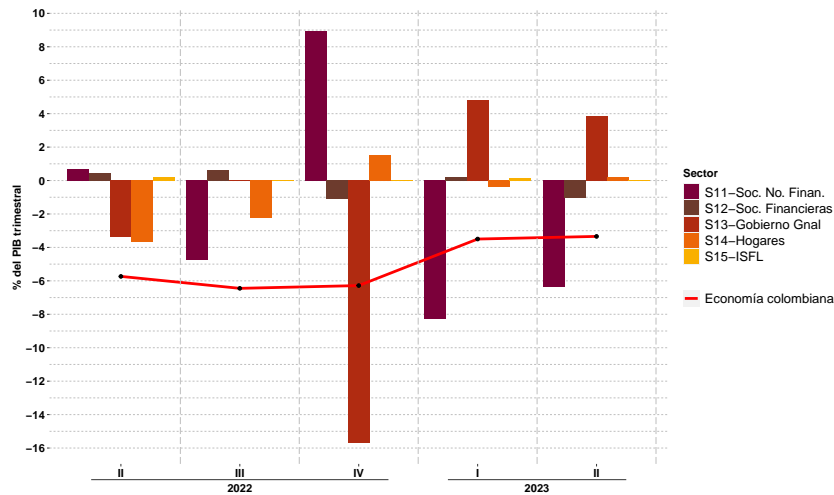
En el segundo trimestre de 2023, la Economía (S1) presentó una necesidad de financiamiento de 3,3 % del PIB trimestral. Lo anterior fue explicado principalmente por el endeudamiento neto de las Sociedades No Financieras (S11) y de las Sociedades Financieras (S12) de -6,4 % y -1,0 %, respectivamente. Estos fueron compensados parcialmente por los superávits financieros del Gobierno General (S13) y los Hogares (S14) de 3,8 % y 0,2 %, respectivamente.

Con relación al segundo trimestre de 2022, hubo una disminución del endeudamiento neto de 2,4 puntos porcentuales (pp.). Esta reducción es explicada principalmente por el cambio de 7,2 pp. en el flujo financiero del Gobierno General (S13), que pasó de registrar un déficit de 3,4 % a un superávit de 3,8 % del PIB trimestral, y el menor endeudamiento neto de los Hogares (S14) en 3,9 pp. Por el contrario, se produjo un aumento del endeudamiento neto de las Sociedades No Financieras (S11) en -7,0 pp. y una reducción del superávit de las Sociedades Financieras (S12) en -1,5 pp. (Ver [Gráfico 1](#) y [Cuadro 1](#)).

también se conoce como Posición Neta Financiera (PNF).

⁴Los resultados de las Cuentas Financieras Anuales y Trimestrales se encuentran en los siguientes vínculos: [Flujos](#) y [SalDOS](#).

Gráfico 1: Flujos netos de las Cuentas Financieras: Economía colombiana por sector institucional como porcentaje del PIB trimestral



Cuadro 1: Flujos netos de las Cuentas Financieras: Economía colombiana por sector institucional en miles de millones de pesos y porcentaje del PIB trimestral

	2T22	3T22	4T22	1T23	2T23	Cambio entre 2T22 y 2T23
CF en Miles de millones	-20.218	-24.662	-24.491	-13.456	-12.615	7.603
S11 Sociedades No Financieras	2.348	-18.278	34.879	-31.894	-24.057	-26.405
S12 Sociedades Financieras	1.501	2.359	-4.264	748	-3.895	-5.397
S13 Gobierno General	-11.853	-79	-61.266	18.504	14.452	26.305
S14 Hogares	-12.895	-8.475	6.007	-1.387	847	13.742
S15 Instituciones Sin Fines de Lucro	680	-190	152	574	38	-641
CF como % del PIB	-5,7 %	-6,4 %	-6,3 %	-3,5 %	-3,3 %	2,4
S11 Sociedades No Financieras	0,7%	-4,8%	8,9%	-8,3%	-6,4%	-7,0
S12 Sociedades Financieras	0,4%	0,6%	-1,1%	0,2%	-1,0%	-1,5
S13 Gobierno General	-3,4%	0,0%	-15,7%	4,8%	3,8%	7,2
S14 Hogares	-3,7%	-2,2%	1,5%	-0,4%	0,2%	3,9
S15 Instituciones Sin Fines de Lucro (ISFL)	0,0%	0,0%	0,0%	0,0%	0,0%	-0,2

Fuente: Cálculos Sección Cuentas Financieras, Banco de la República.

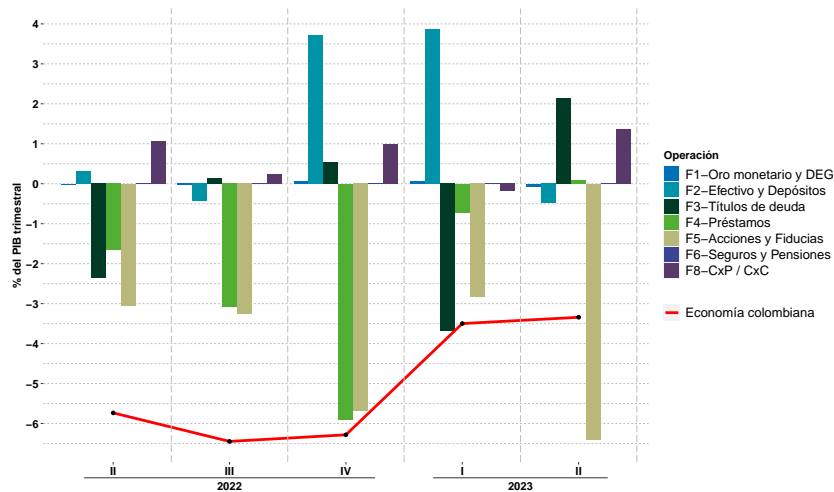
II.A.2. Resultados por operación financiera

En el segundo trimestre de 2023, la Economía (S1) registró un endeudamiento neto frente al Resto del Mundo (S2) de -3,3 % del PIB trimestral. Esta necesidad de financiamiento de la Economía colombiana (S1) fue cubierta con la emisión neta de Acciones, Fideicomisos y Fiducias (F5) por 6,4 % y, en menor medida, por la desacumulación neta

del Efectivo y Depósitos (F2) por 0,5 %. Lo anterior se vio compensado por el aumento en los Títulos de deuda (F3) por 2,1 %.

Con relación al segundo trimestre de 2022, las necesidades de financiamiento de la Economía colombiana (S1) frente al Resto del Mundo (S2) se redujeron en 2,4 pp. Lo anterior se explica principalmente por el aumento en la adquisición de Títulos de deuda (F3) por 4,5 pp. y por la disminución en los Préstamos (F4) por 1,7 pp. Lo anterior fue contrarrestado por la mayor emisión neta de Acciones, Fideicomisos y Fiducias (F5) -3,3 pp. y la menor acumulación de Efectivo y Depósitos (F2) por -0,8 pp. (Ver **Gráfico 2** y **Cuadro A2**).

Gráfico 2: Flujos de las Cuentas Financieras: Economía colombiana por operación financiera como porcentaje del PIB trimestral



Cuadro 2: Evolución de los flujos de la Economía colombiana por operación financiera en miles de millones de pesos y como porcentaje del PIB trimestral

	2T22	3T22	4T22	1T23	2T23	Cambio entre 2T22 y 2T23
B.9 Préstamo Neto Financiero en miles de millones	-20.218	-24.662	-24.491	-13.456	-12.615	7.603
Incremento Total de Activos Financieros	113.806	127.144	161.977	102.577	50.023	-63.783
Incremento Total de Pasivos	134.023	151.806	186.468	116.034	62.637	-71.386
F1 Oro monetario y Derechos Especiales de Giro: Flujo Neto	-82	-122	251	245	-267	-184
F2 Efectivo y Depósitos: Flujo Neto	1.113	-1.652	14.506	14.883	-1.812	-2.926
F3 Títulos de deuda: Flujo Neto	-8.303	491	2.114	-14.179	8.063	16.366
F4 Préstamos: Flujo Neto	-5.868	-11.819	-23.005	-2.774	300	6.168
F5 Acciones, Fideicomisos y Fiducias: Flujo Neto	-10.744	-12.442	-22.183	-10.883	-24.145	-13.401
F6 Seguros y Fondos de Pensiones Privados: Flujo Neto	-47	-20	0	-34	54	102
F8 Cuentas por cobrar o pagar: Flujo Neto	3.713	902	3.826	-714	5.192	1.478
B.9 Préstamo Neto Financiero como % del PIB	-5,7 %	-6,4 %	-6,3 %	-3,5 %	-3,3 %	2,4
Incremento Total de Activos Financieros	32,3 %	33,2 %	41,6 %	26,7 %	13,3 %	-19,0
Incremento Total de Pasivos	38,0 %	39,7 %	47,8 %	30,2 %	16,6 %	-21,4
F1 Oro monetario y Derechos Especiales de Giro: Flujo Neto	0,0 %	0,0 %	0,1 %	0,1 %	-0,1 %	0,0
F2 Efectivo y Depósitos: Flujo Neto	0,3 %	-0,4 %	3,7 %	3,9 %	-0,5 %	-0,8
F3 Títulos de deuda: Flujo Neto	-2,4 %	0,1 %	0,5 %	-3,7 %	2,1 %	4,5
F4 Préstamos: Flujo Neto	-1,7 %	-3,1 %	-5,9 %	-0,7 %	0,1 %	1,7
F5 Acciones, Fideicomisos y Fiducias: Flujo Neto	-3,0 %	-3,3 %	-5,7 %	-2,8 %	-6,4 %	-3,3
F6 Seguros y Fondos de Pensiones Privados: Flujo Neto	0,0 %	0,0 %	0,0 %	0,0 %	0,0 %	0,0
F8 Cuentas por cobrar o pagar: Flujo Neto	1,1 %	0,2 %	1,0 %	-0,2 %	1,4 %	0,3

Fuente: Cálculos Sección Cuentas Financieras, Banco de la República.

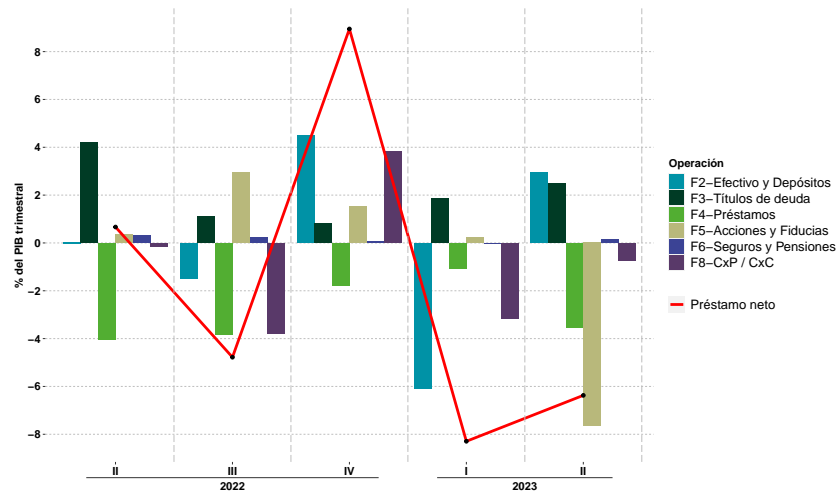
II.B. Resultados por sectores 2022-2T – 2023-2T

II.B.1. Sociedades No Financieras (S11)

En el segundo trimestre de 2023 este sector presentó un déficit de -6,4 % del PIB trimestral. Lo anterior se explica principalmente por la emisión neta de Acciones, Fideicomisos y Fiducias (F5) y la adquisición de Préstamos (F4) en -7,7 % y -3,5 %, respectivamente. Lo anterior se compensó parcialmente con la acumulación neta de Efectivo y Depósitos (F2) y la adquisición neta de Títulos de deuda (F3) en 2,9 % y 2,5 %, respectivamente.

En comparación con el segundo trimestre de 2022, las necesidades de financiamiento neto de las Sociedades No Financieras (S11) aumentaron en 7,0 pp. Lo cual fue explicado principalmente por un aumento en la emisión neta de las Acciones, Fideicomisos y Fiducias (F5) en -8,0 pp. y una menor adquisición neta de Títulos de deuda (F3) en -1,7 pp. Lo anterior se compensó parcialmente por la mayor acumulación neta de Efectivo y Depósitos (F2) por 3,0 pp y la menor necesidad de financiamiento neto a través de Préstamos (F4) en 0,5pp. (Ver [Gráfico 3](#) y [Cuadro A1](#) del [Anexo A](#))

Gráfico 3: Flujos de las Cuentas Financieras: Sociedades No Financieras por operación financiera como porcentaje del PIB trimestral



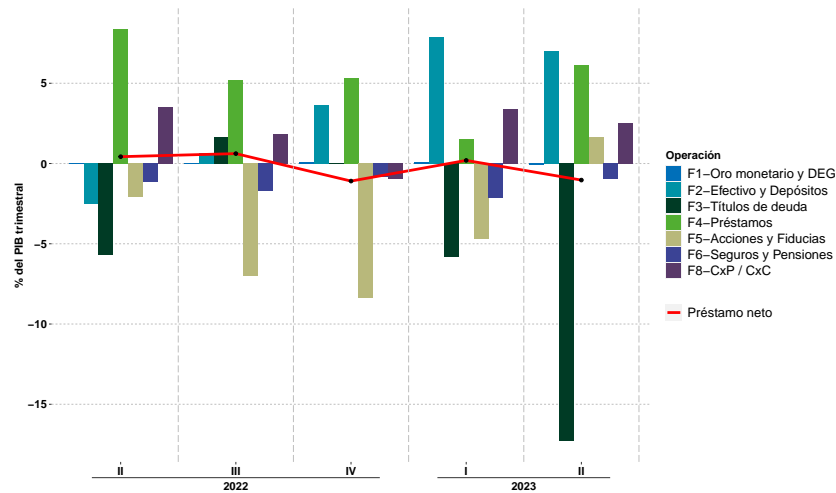
II.B.2. Sociedades Financieras (S12)

En el segundo trimestre de 2023 este sector registró un endeudamiento neto de -1,0 % del PIB trimestral, en contraste con el superávit de 0,4 % del segundo trimestre de 2022. El endeudamiento neto se reflejó en una emisión neta de Títulos de Deuda (F3) en -17,3%⁵. Lo cual se contrarrestó principalmente con los menores flujos pasivos de Efectivo y Depósitos (F2) en 7,0 %, el otorgamiento de Préstamos (F4) en 6,1 % y al aumento de las Cuentas por Cobrar o Pagar (F8) en 2,5 %.

Con relación al segundo trimestre de 2022, el flujo financiero neto de las Sociedades Financieras (S12) tuvo una disminución en 1,5 pp., explicada principalmente por una mayor desacumulación neta de Títulos de deuda (F3) en -11,6 pp. y por una disminución en el otorgamiento neto de los Préstamos (F4) en -2,3 pp. Lo anterior se compensó particularmente con la reducción en el nivel de Efectivo y Depósitos (F2) y Acciones, Fideicomisos y Fiducias en 9,6 pp. y 3,7 pp., respectivamente. (Ver [Gráfico 4](#) y [Cuadro A2](#) del [Anexo A](#))

⁵ Durante el segundo trimestre de 2023, el contrato de fiducia para el manejo de los recursos del Fondo Nacional de Pensiones de las Entidades Territoriales (FONPET) (Sector Financiero) se terminó, por lo que esos recursos los empezó a administrar el Gobierno General. Por tal motivo, en este periodo se registra una caída de las inversiones en Títulos de deuda (F3) y un aumento en los depósitos del FONPET en un 14,7 % aproximadamente; por contraparte, en el Gobierno General hubo un aumento en la inversión en Títulos de deuda (F3) y un aumento de la emisión del Efectivo y Depósitos (F2) por el mismo monto.

Gráfico 4: Flujos netos de las Cuentas Financieras: Sociedades Financieras por operación financiera como porcentaje del PIB trimestral



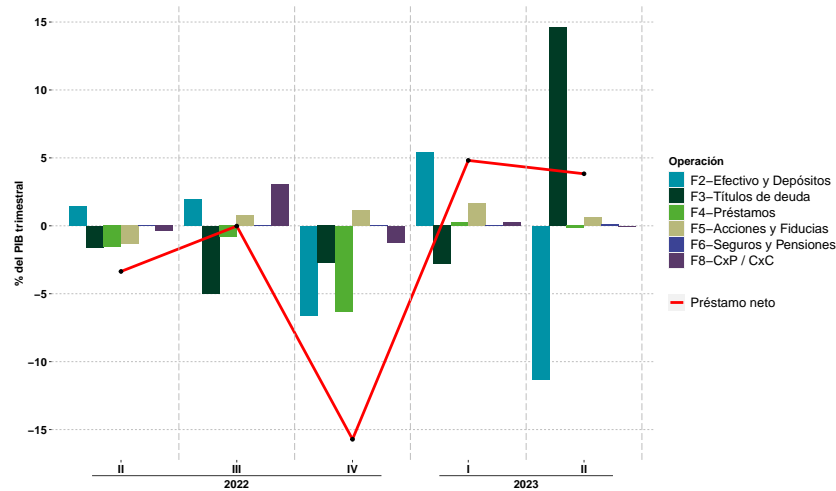
II.B.3. Gobierno General (S13)

En el segundo trimestre de 2023 este sector presentó un superávit financiero de 3,8 % del PIB trimestral, en contraste con el déficit presentado en el segundo trimestre del 2022. El resultado de 3,8 % se origina por la mayor acumulación neta de Títulos de Deuda (F3) en 14,6 %⁶. El resultado se compensó parcialmente con la emisión neta de Efectivo y Depósitos (F2) en -11,3 %.

Con relación al segundo trimestre de 2022, el préstamo neto del Gobierno General (S13) aumentó en 7,2 pp. Lo cual fue explicado principalmente por la mayor adquisición neta de Títulos de deuda (F3) y el menor endeudamiento neto a través de Préstamos (F4) en 16,2 pp. y 1,4 pp., respectivamente. Lo anterior se contrarrestó con una disminución en la tenencia neta de Efectivo y Depósitos (F2) de -12,8 pp. (Ver Gráfico 5 y Cuadro A3 del Anexo A).

⁶ Ver Nota 5

Gráfico 5: Flujos netos de las Cuentas Financieras: Gobierno General por operación financiera como porcentaje del PIB trimestral

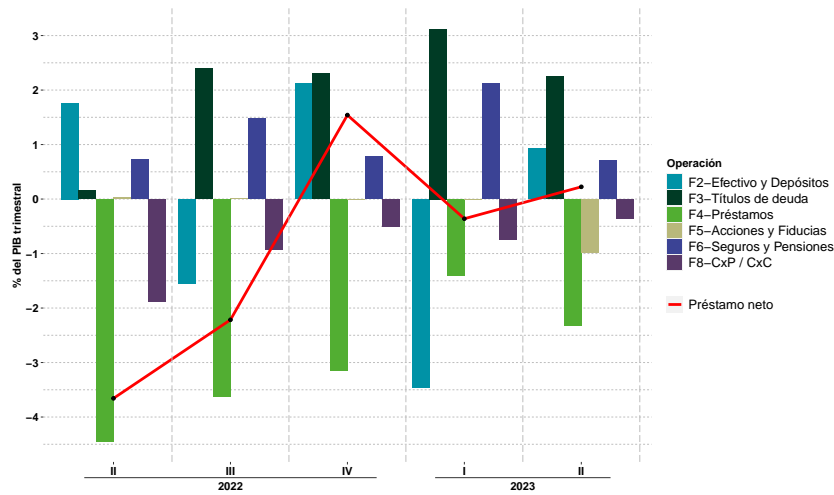


II.B.4. Hogares (S14)

Para el segundo trimestre 2023, este sector presentó un superávit financiero de 0,2 % del PIB trimestral. Este resultado se presentó principalmente por la adquisición neta de Títulos de Deuda (F3) en 2,3 %, la acumulación neta de Efectivo y Depósitos (F2) en 0,9 % y el ahorro neto en Seguros y Fondos de Pensiones Privados (F6) en 0,7 %. Este préstamo neto se compensó parcialmente con la adquisición neta de Préstamos (F4) en -2,3 %, la desacumulación neta de Acciones, Fideicomisos y Fiducias (F5) en -1,0 % y la disminución de las Cuentas por Cobrar o Pagar (F8) en -0,4 %.

Con relación al segundo trimestre de 2022, el préstamo neto de los Hogares (S14) aumentó en 3,9 pp. Lo cual fue explicado principalmente por el aumento de la adquisición neta de Títulos de Deuda (F3) en 2,1 pp. y la disminución en la adquisición neta de Préstamos (F4) en 2,1 pp y el menor endeudamiento por Cuentas por Cobrar o Pagar (F8) por 1,5 pp. Lo anterior se contrarrestó con una mayor desacumulación de la tenencia de Acciones, Fideicomisos y Fiducias (F5) y de Efectivo y Depósitos (F2) por -1,0 pp. y -0,8 pp, respectivamente. (Ver [Gráfico 6](#) y [Cuadro A4 del Anexo A](#)).

Gráfico 6: Flujos netos de las Cuentas Financieras: Hogares por operación financiera como porcentaje del PIB trimestral



II.C. Resultados de algunas operaciones financieras

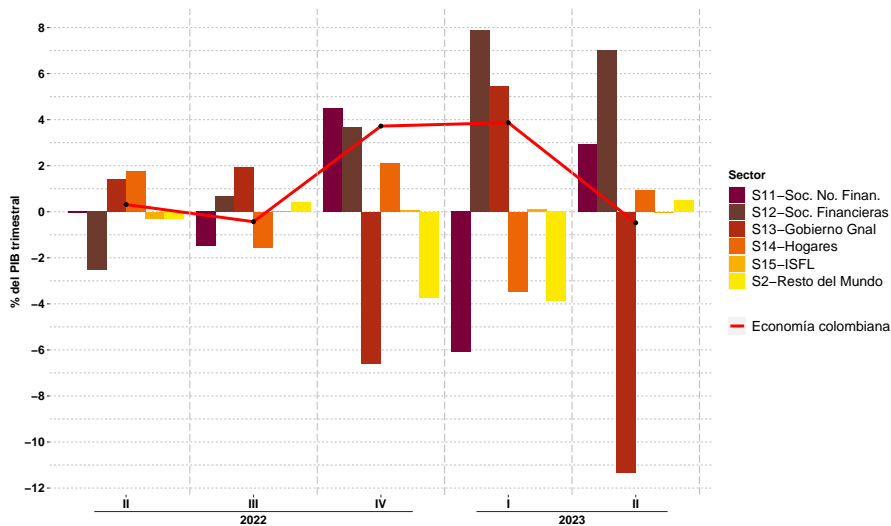
II.C.1. Efectivo y Depósitos (F2)

En el segundo trimestre de 2023, el endeudamiento neto de la Economía colombiana (S1) frente al Resto del Mundo (S2) en Efectivo y Depósitos (F2) fue de 0,5 % del PIB trimestral. El sector que desacumuló este instrumento neto fue el Gobierno General (S13) en -11,3%⁷. Por otra parte, las Sociedades Financieras (S12), las Sociedades No Financieras (S11) y los Hogares (S14) acumularon Efectivo y Depósitos (F2) netos en 7,0 %, 2,9 % y 0,9 %, respectivamente.

Con relación al segundo trimestre de 2022, el préstamo neto de la Economía (S1) frente al Resto del Mundo (S2) en Efectivo y Depósitos (F2) reportó un disminución de -0,8 pp. Este resultado se da principalmente por la disminución de la tenencia neta del Gobierno General (S13) por -12,8 pp. Lo anterior fue compensado por el aumento en la acumulación neta de las Sociedades Financieras (S12) y de las Sociedades No Financieras (S11) en 9,6 pp. y 3,0 pp., respectivamente. (Ver [Gráfico 7](#) y [Cuadro A5](#) del [Anexo A](#)).

⁷ Ver Nota 5

Gráfico 7: Evolución de los flujos netos del Efectivo y Depósitos por sector institucional como porcentaje del PIB trimestral



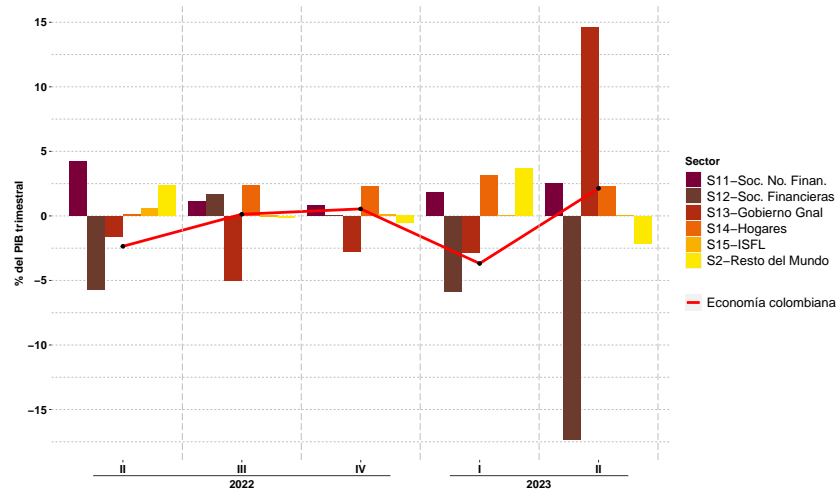
II.C.2. Títulos de deuda (F3)

En el segundo trimestre de 2023, el préstamo neto de la Economía colombiana (S1) frente al Resto del Mundo (S2) en Títulos de deuda (F3) fue de 2,1 % del PIB trimestral. Los principales emisores netos de este instrumento fueron las Sociedades Financieras (S12) en -17,3 %⁸. Mientras que los principales inversores netos fueron el Gobierno General (S13), las Sociedades No Financieras (S11) y los Hogares (S14) con 14,6 %, 2,5 % y 2,3 %, respectivamente.

Con relación al segundo trimestre de 2022, el préstamo neto de la Economía (S1) frente al Resto del Mundo (S2) en Títulos de deuda (F3) reportó un aumento de 4,5 pp. Este resultado se da principalmente por el aumento en la adquisición neta del Gobierno General (S13) y de los Hogares (S14) en 16,2 pp. y 2,1 pp., respectivamente. Lo anterior fue contrarrestado por el aumento en la emisión de las Sociedades Financieras (S12) y de las Sociedades No Financieras (S11) en -11,6 pp. y -4,5 pp., respectivamente. (Ver [Gráfico 8](#) y [Cuadro A6](#) del [Anexo A](#)).

⁸ Ver Nota 5

Gráfico 8: Evolución de los flujos netos de los Títulos de deuda por sector institucional como porcentaje del PIB trimestral

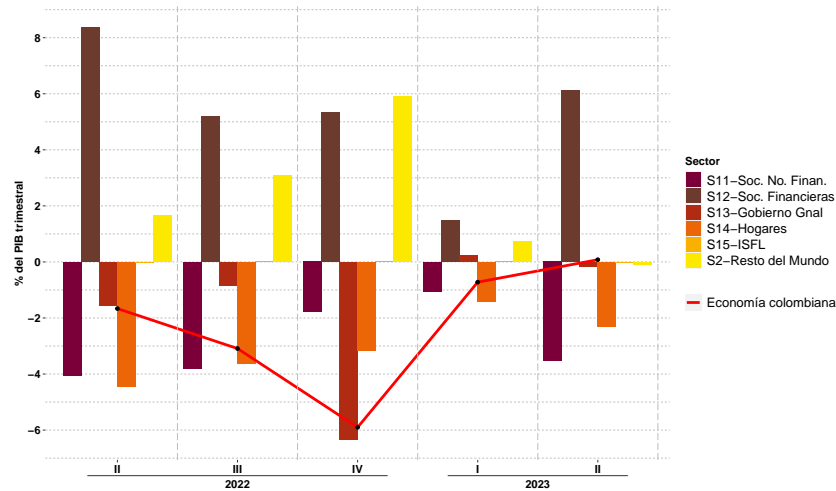


II.C.3. Préstamos (F4)

En el segundo trimestre de 2023, las Sociedades Financieras (S12) suministraron recursos a la economía a través de este instrumento por 6,1 % del PIB trimestral. Los principales deudores fueron las Sociedades No Financieras (S11) y los Hogares (S14) con 3,5 % y 2,3 %, respectivamente.

Con relación al segundo trimestre de 2022, el endeudamiento neto de la Economía colombiana (S1) frente al Resto del Mundo (S2) en Préstamos (F4) reportó una disminución de 1,7 pp. Este resultado se da principalmente por la disminución en el endeudamiento neto en este instrumento de los Hogares (S14) y el Gobierno General (S13) por 2,1 pp. y 1,4 pp., respectivamente. Lo anterior fue contrarrestado por el aumento en el otorgamiento neto de Préstamos (F4) por parte de las Sociedades Financieras (S12) en -2,3 pp. (Ver [Gráfico 9](#) y [Cuadro A7](#) del [Anexo A](#)).

Gráfico 9: Evolución de los flujos netos de los Préstamos por sector institucional como porcentaje del PIB trimestral



III. EVOLUCIÓN DE LOS SALDOS NETOS DE LAS CUENTAS FINANCIERAS TRIMESTRALES (2022 1T – 2023 2T)

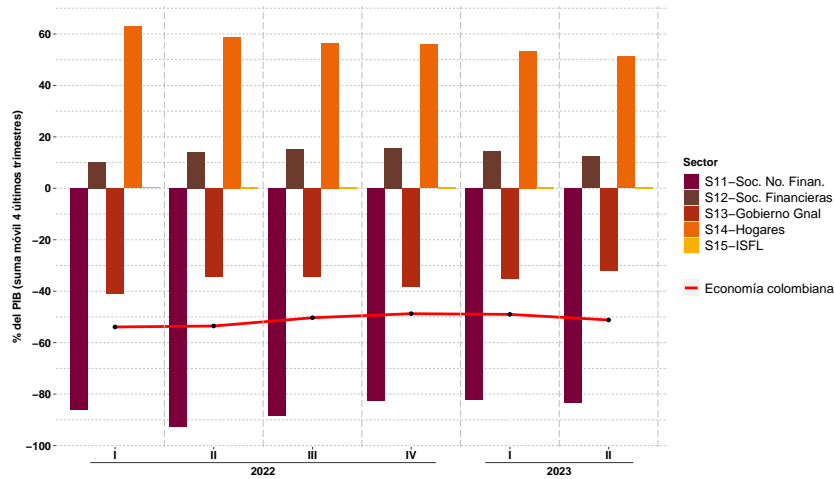
III.A. Resultados trimestrales de junio 2023 de la Economía colombiana (S1)

III.A.1. Resultados por sectores

En el segundo trimestre de 2023, la Economía colombiana (S1) frente al Resto del Mundo (S2) registró una posición deudora neta y se situó en -51,2% del PIB anual. Lo anterior es resultado de las posiciones pasivas de las Sociedades No Financieras (S11) y del Gobierno General (S13) en -83,2% y -31,9%, respectivamente. Lo anterior fue compensado parcialmente por las posiciones financieras activas netas de los Hogares (S14) y de las Sociedades Financieras (S12) de 51,2% y 12,3%, respectivamente.

Frente al segundo trimestre de 2022 hubo una disminución de la posición deudora neta de la Economía (S1) de 2,3 pp. al pasar de -53,5% a -51,2%. Esta caída fue explicada por las reducciones en las posiciones deudoras netas de las Sociedades No Financieras (S11) y del Gobierno General (S13) por 9,5 pp. y 2,4 pp., respectivamente. Lo anterior fue parcialmente compensado por la caída en la posición acreedora neta de los Hogares (S14) y las Sociedades Financieras (S12) de 7,7 pp. y 1,8 pp., respectivamente. (Ver [Gráfico 10](#) y [Cuadro 3](#)).

Gráfico 10: Saldos netos de las Cuentas Financieras: Economía colombiana por sector institucional como porcentaje del PIB anual



Cuadro 3: Saldos netos de las Cuentas Financieras: Economía colombiana por sector institucional en miles de millones de pesos y porcentaje del PIB anual

	1T22	2T22	3T22	4T22	1T23	2T23	Cambio entre 2T22 y 2T23
CF en Miles de millones	-676.783	-714.733	-708.979	-712.841	-739.797	-785.224	-70.491
S11 Sociedades No Financieras	-1.083.320	-1.238.030	-1.247.260	-1.206.507	-1.242.737	-1.276.944	-38.914
S12 Sociedades Financieras	128.625	188.742	216.700	229.919	219.723	189.021	279
S13 Gobierno General	-517.119	-458.250	-482.182	-559.932	-530.389	-489.688	-31.439
S14 Hogares	790.392	786.404	797.549	817.314	806.668	785.412	-992
S15 Instituciones Sin Fines de Lucro	4.640	6.401	6.213	6.366	6.939	6.975	574
CF como % del PIB	-53,9%	-53,5%	-50,3%	-48,7%	-49,0%	-51,2%	2,3
S11 Sociedades No Financieras	-86,3%	-92,7%	-88,5%	-82,5%	-82,4%	-83,2%	9,5
S12 Sociedades Financieras	10,2%	14,1%	15,4%	15,7%	14,6%	12,3%	-1,8
S13 Gobierno General	-41,2%	-34,3%	-34,2%	-38,3%	-35,1%	-31,9%	2,4
S14 Hogares	62,9%	58,9%	56,6%	55,9%	53,5%	51,2%	-7,7
S15 Instituciones Sin Fines de Lucro (ISFL)	0,4%	0,5%	0,4%	0,4%	0,5%	0,5%	0,0

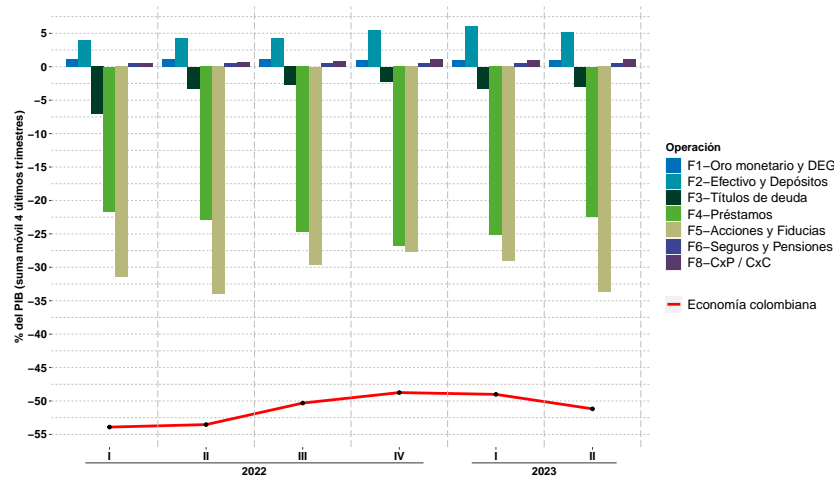
Fuente: Cálculos Sección Cuentas Financieras, Banco de la República.
El PIB anual corresponde a la suma móvil de los últimos cuatro trimestres.

III.A.2. Resultados por operación financiera

En el segundo trimestre de 2023 la Economía colombiana (S1) registró una posición deudora neta de -51,2% del PIB anual. Este resultado se vio reflejado principalmente en las posiciones pasivas netas en Acciones, Fideicomisos y Fiducias (F5), Préstamos (F4) y Títulos de deuda (F3) por -33,7%, -22,4% y -2,9%, respectivamente. Lo anterior se vio compensado por la posición activa neta en Efectivo y Depósitos (F2) y en Cuentas por Cobrar o Pagar (F8) por 5,2% y 1,2%, respectivamente.

En comparación con el segundo trimestre de 2022, la reducción en 2,3 pp. de la posición deudora neta de la Economía (S1) se produjo principalmente por las mayores tenencias netas de Efectivo y Depósitos (F2) y un menor nivel de endeudamiento a través de Préstamos (F4) en 1,0 pp. y 0,5 pp., respectivamente. (Ver [Gráfico 11](#) y [Cuadro 4](#))

Gráfico 11: Saldos netos de las Cuentas Financieras: Economía colombiana por operación financiera como porcentaje del PIB anual



Cuadro 4: Evolución de los saldos netos de la Economía colombiana por operación financiera en miles de millones de pesos y como porcentaje del PIB anual

	1T22	2T22	3T22	4T22	1T23	2T23	Cambio entre 2T22 y 2T23
B.9 Posición Neta Financiera en miles de millones	-676.783	-714.733	-708.979	-712.841	-739.797	-785.224	-70.491
Total de Activos Financieros	5.542.764	5.814.290	6.050.633	6.288.378	6.339.742	6.267.036	452.746
Total de Pasivos	6.219.547	6.529.023	6.759.612	7.001.219	7.079.539	7.052.260	523.237
F1 Oro monetario y Derechos Especiales de Giro: Posición Neta	14.429	15.158	15.036	15.287	15.532	15.265	108
F2 Efectivo y Depósitos: Posición Neta	50.360	56.688	60.890	79.378	90.630	79.954	23.266
F3 Títulos de deuda: Posición Neta	-88.679	-43.545	-38.196	-32.621	-48.646	-45.035	-1.490
F4 Préstamos: Posición Neta	-271.911	-305.827	-347.847	-392.082	-379.947	-344.059	-38.232
F5 Acciones, Fideicomisos y Fiducias: Posición Neta	-394.954	-453.744	-417.309	-405.818	-439.019	-516.536	-62.792
F6 Seguros y Fondos de Pensiones Privados: Posición Neta	7.054	7.255	7.280	7.310	7.257	7.264	9
F8 Cuentas por cobrar o pagar: Posición Neta	6.918	9.281	11.166	15.705	14.398	17.921	8.640
B.9 Posición Neta Financiera como % del PIB	-53,9%	-53,5%	-50,3%	-48,7%	-49,0%	-51,2%	2,3
Total de Activos Financieros	441,4%	435,4%	429,5%	430,0%	420,1%	408,6%	-26,9
Total de Pasivos	495,3%	489,0%	479,8%	478,7%	469,1%	459,7%	-29,2
F1 Oro monetario y Derechos Especiales de Giro: Posición Neta	1,1%	1,1%	1,1%	1,0%	1,0%	1,0%	-0,1
F2 Efectivo y Depósitos: Posición Neta	4,0%	4,2%	4,3%	5,4%	6,0%	5,2%	1,0
F3 Títulos de deuda: Posición Neta	-7,1%	-3,3%	-2,7%	-2,2%	-3,2%	-2,9%	0,3
F4 Préstamos: Posición Neta	-21,7%	-22,9%	-24,7%	-26,8%	-25,2%	-22,4%	0,5
F5 Acciones, Fideicomisos y Fiducias: Posición Neta	-31,5%	-34,0%	-29,6%	-27,7%	-29,1%	-33,7%	0,3
F6 Seguros y Fondos de Pensiones Privados: Posición Neta	0,6%	0,5%	0,5%	0,5%	0,5%	0,5%	-0,1
F8 Cuentas por cobrar o pagar: Posición Neta	0,6%	0,7%	0,8%	1,1%	1,0%	1,2%	0,5

Fuente: Cálculos Sección Cuentas Financieras, Banco de la República.
El PIB anual corresponde a la suma móvil de los últimos cuatro trimestres.

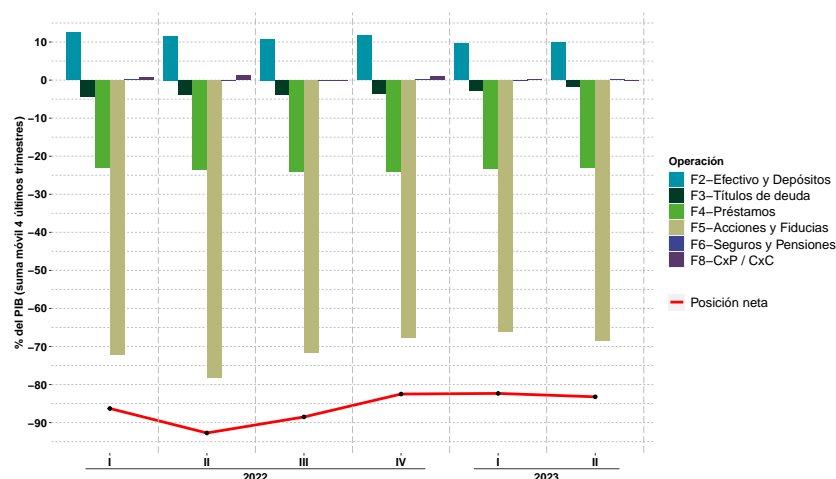
III.B. Resultados por sectores 2022-1T – 2023-2T

III.B.1. Sociedades No Financieras (S11)

En el segundo trimestre de 2023 este sector registró una posición deudora neta de -83,2% del PIB anual. Los instrumentos financieros que presentaron un mayor peso en la posición pasiva neta fueron las Acciones, Fideicomisos y Fiducias (F5) en -68,6% y los Préstamos (F4) en -22,9%, en contraste con la posición acreedora neta en Efectivo y Depósitos (F2) con 10,0%.

Con relación al segundo trimestre de 2022 la posición pasiva neta disminuyó en 9,5 pp. Lo anterior fue explicado principalmente por la reducción de la posición deudora neta en 9,6 pp. de las Acciones, Fideicomisos y Fiducias (F5) y en 2,1 pp. de los Títulos de deuda (F3). (Ver [Gráfico 12](#) y [Cuadro A8](#) del [Anexo A](#)).

Gráfico 12: Saldos netos de las Cuentas Financieras: Sociedades No Financieras por operación financiera como porcentaje del PIB anual



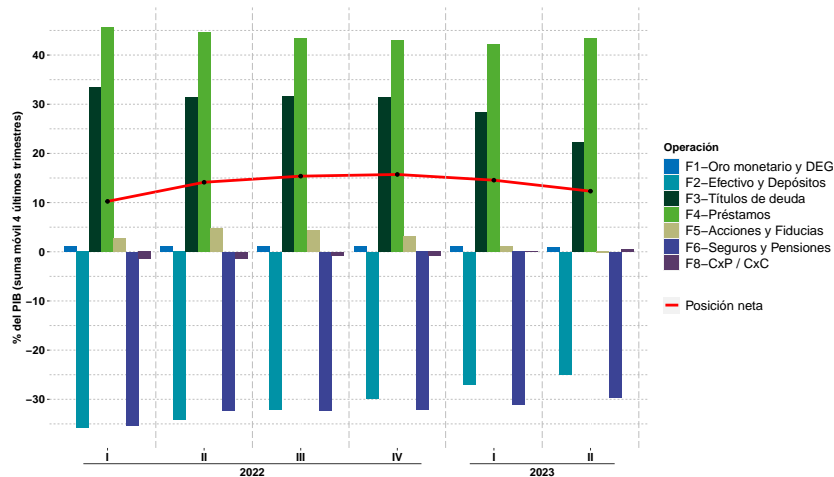
III.B.2. Sociedades Financieras (S12)

En el segundo trimestre de 2023 este sector presentó una posición acreedora neta de 12,3% del PIB anual. Los instrumentos financieros que tuvieron una mayor contribución en la posición financiera positiva neta fueron los Préstamos (F4) y Títulos de Deuda (F3) con 43,4% y 22,3%, respectivamente. Por otro lado, los Seguros y Fondos de Pensiones (F6) y el Efectivo y Depósitos (F2) registraron posiciones negativas netas de -29,6% y -25,0%, respectivamente.

Con relación al segundo trimestre de 2022 la posición activa neta disminuyó en -1,8 pp. debido principalmente a los cambios en las posiciones de los Títulos de deuda (F3) en -9,2 pp., de las Acciones, Fideicomisos y Fiducias (F5) en -5,0 pp., y de los Préstamos

(F4) en 1,3 pp. Lo anterior fue compensado por el aumento de Efectivo y Depósitos (F2) en 9,2 pp., de Seguros y Fondos de Pensiones (F6) en 2,7 pp. y de las Cuentas por cobrar y por pagar (F8) en 1,9 pp. (Ver [Gráfico 13](#) y [Cuadro A9](#) del [Anexo A](#)).

Gráfico 13: Saldos netos de las Cuentas Financieras: Sociedades Financieras por operación financiera como porcentaje del PIB anual

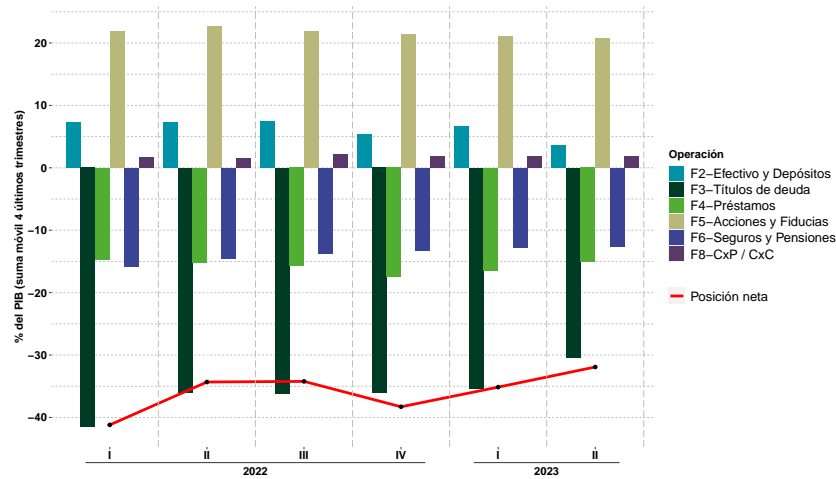


III.B.3. Gobierno General (S13)

En el segundo trimestre de 2023 este sector registró una posición deudora neta de -31,9% del PIB anual. Este resultado se vio reflejado en la posición pasiva neta en los Títulos de Deuda (F3), Préstamos (F4) y Seguros y Fondos de Pensiones (F6) con -30,4%, -15,1% y -12,6%, respectivamente. En contraposición, se registró una posición acreedora neta en Acciones, Fideicomisos y Fiducias (F5) y en Efectivo y Depósitos (F2) en 20,8% y 3,6%, respectivamente.

Con relación al segundo trimestre de 2022 la posición deudora neta se disminuyó en 2,4 pp., explicado principalmente por los cambios en las posiciones deudoras de los Títulos de deuda (F3) y de los Seguros y Fondos de Pensiones (F6) en 5,5 pp. y 1,9 pp. Lo anterior, se contrarrestó por los cambios en las posiciones del Efectivo y Depósitos (F2) y de las Acciones, Fideicomisos y Fiducias (F5) en -3,6 pp., y -1,9 pp., respectivamente. (Ver [Gráfico 14](#) y [Cuadro A10](#) del [Anexo A](#)).

Gráfico 14: Saldos netos de las Cuentas Financieras: Gobierno General por operación financiera como porcentaje del PIB anual

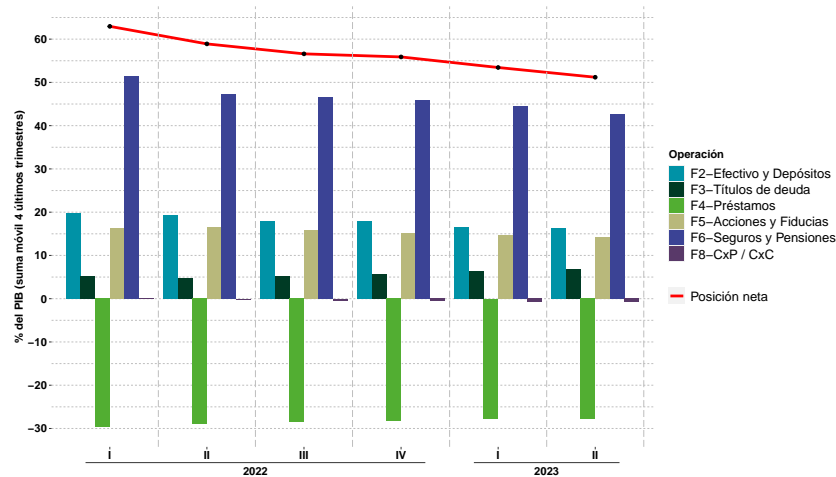


III.B.4. Hogares (S14)

En el segundo trimestre de 2023 este sector registró una posición financiera activa neta de 51,2% del PIB anual. Por instrumento financiero los que más contribuyeron a la posición acreedora neta fueron los Seguros y Fondos de Pensiones (F6) con 42,6%, Efectivo y Depósitos (F2) con 16,3% y las Acciones, Fideicomisos y Fiducias (F5) con 14,2%. Por el contrario, los Préstamos (F4) y las Cuentas por Cobrar o Pagar (F8) registraron posiciones pasivas netas en -27,9% y -0,8%, respectivamente.

Con relación al segundo trimestre de 2022 la posición financiera activa neta se redujo en 7,7 pp. Este cambio se ve reflejado principalmente en las caídas de las posiciones financieras netas de los Seguros y Fondos de Pensiones (F6), el Efectivo y Depósitos (F2) y las Acciones, Fideicomisos y Fiducias (F5) en -4,8 pp., -3,0 pp. y -2,4 pp., respectivamente. Lo anterior fue compensado por el aumento en la tenencia de Títulos de deuda (F3) en 1,9 pp. y por un menor nivel de endeudamiento neto a través de Préstamos (F4) en 1,1 pp. (Ver [Gráfico 15](#) y [Cuadro A11](#) del [Anexo A](#)).

Gráfico 15: Saldos netos de las Cuentas Financieras: Hogares por operación financiera como porcentaje del PIB anual



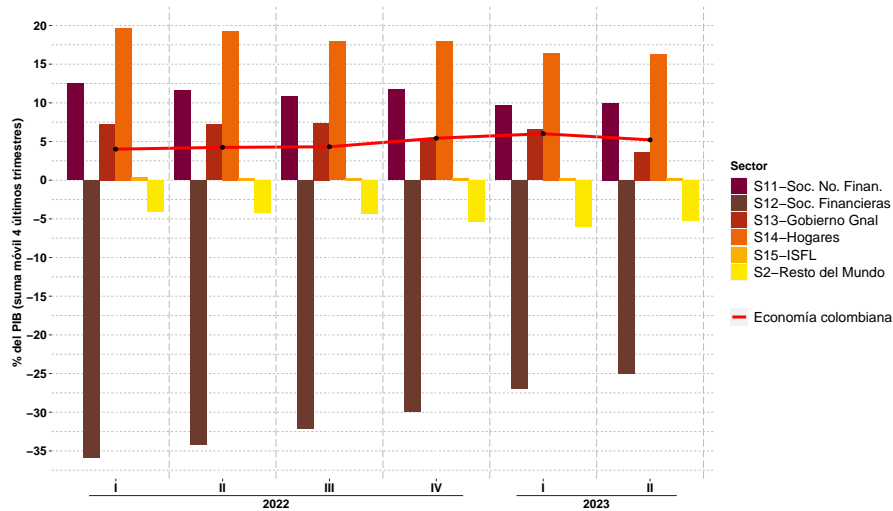
III.C. Resultado de algunas operaciones financieras

III.C.1. Efectivo y Depósitos (F2)

En el segundo trimestre de 2023 por Efectivo y Depósitos (F2), la Economía colombiana (S1) frente al Resto del Mundo (S2) tuvo una posición financiera neta activa de 5,2% del PIB anual. Los principales tenedores netos de este instrumento fueron los Hogares (S14) con 16,3%, las Sociedades No Financieras (S11) con 10,0% y el Gobierno General (S13) con 3,6%. El principal captador neto de este instrumento fue el sector de las Sociedades Financieras (S12) que reportó el -25,0%.

Con relación al segundo trimestre de 2022, la posición acreedora neta en Efectivo y Depósitos (F2) de la Economía colombiana (S1) reportó un aumento de 1,0 pp. Este resultado se presentó principalmente por la menor captación neta de las Sociedades Financieras (S12) en 9,2 pp. En este sentido, se registró una mayor tenencia neta del Gobierno General (S13), los Hogares (S14) y de las Sociedades No Financieras (S11) en 3,6 pp., 3,0 pp. y 1,6 pp., respectivamente. (Ver [Gráfico 16](#) y [Cuadro A12](#) del [Anexo A](#)).

Gráfico 16: Evolución de los saldos netos del Efectivo y Depósitos por sector institucional como porcentaje del PIB anual

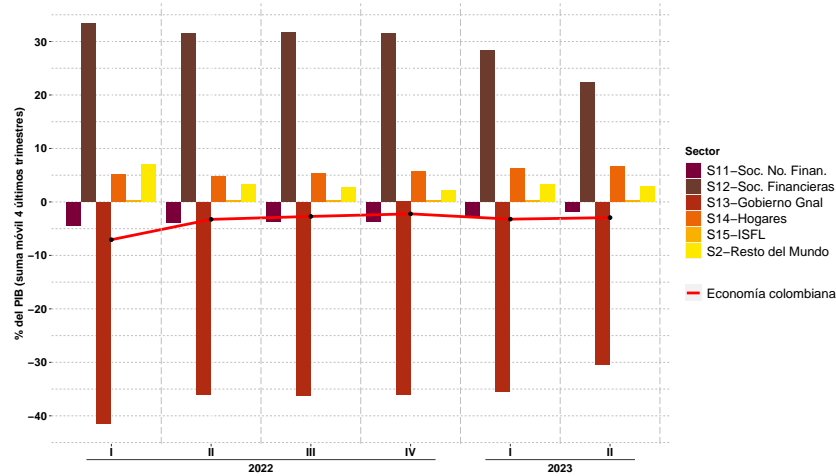


III.C.2. Títulos de deuda (F3)

En el segundo trimestre de 2023 por Títulos de deuda (F3), la Economía colombiana (S1) frente al Resto del Mundo (S2) tuvo una posición deudora neta de -2,9% del PIB anual. Los principales emisores netos de este instrumento son los sectores del Gobierno General (S13) y las Sociedades No Financieras (S11) con -30,4% y -1,8%, respectivamente. Los principales tenedores netos fueron los sectores de las Sociedades Financieras (S12) y los Hogares (S14) que tuvieron una posición acreedora de 22,3% y 6,7%, respectivamente.

Con relación al segundo trimestre de 2022, la posición pasiva neta en Títulos de deuda (F3) de la Economía (S1) reportó una disminución de 0,3 pp. Este resultado se da principalmente por la disminución de la posición deudora neta del Gobierno General (S13) en 5,5 pp. y de las Sociedades No Financieras (S11) 2,1 pp., y al aumento de la posición acreedora neta de los Hogares (S14) en 1,9 pp. Lo anterior fue contrarrestado por la disminución de la posición acreedora neta de las Sociedades Financieras (S12) en -9,2 pp. (Ver [Gráfico 17](#) y [Cuadro A13](#) del [Anexo A](#)).

Gráfico 17: Evolución de los saldos netos de los Títulos por sector institucional como porcentaje del PIB anual



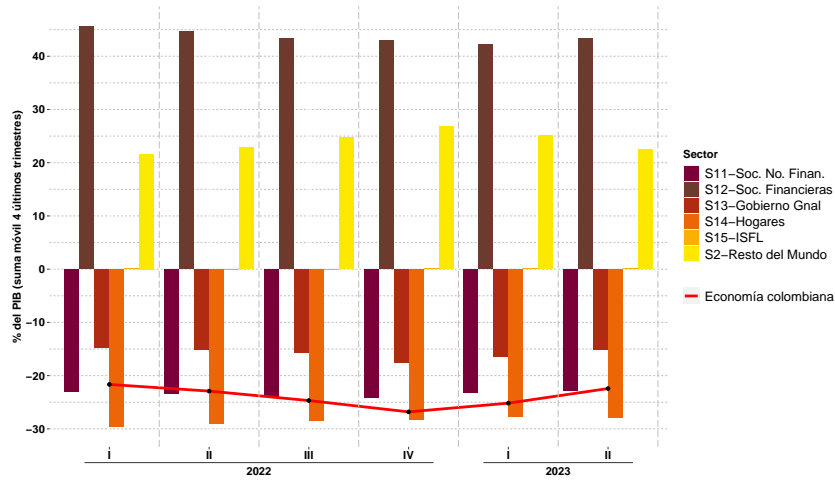
III.C.3. Préstamos (F4)

En el segundo trimestre de 2023 por Préstamos (F4), la Economía (S1) frente al Resto del Mundo (S2) tuvo una posición deudora neta de -22,4 % del PIB anual. Los principales deudores netos de este instrumento fueron los sectores de los Hogares (S14) con -27,9 %, las Sociedades No Financieras (S11) con -22,9 % y el Gobierno General (S13) con -15,1 %. Compensando dichos resultados se tuvo al sector de las Sociedades Financieras (S12) con una posición activa de 43,4 %.

Con relación al segundo trimestre de 2022, la posición deudora neta en Préstamos (F4) se redujo en 0,5 pp. Este resultado se explica principalmente por la disminución de la posición deudora neta de los Hogares (S13) y de las Sociedades No Financieras (S11) en 1,1 pp y 0,5pp. Por otra parte, las Sociedades Financieras (S12) redujeron su posición acreedora neta en 0,5 pp. (Ver [Gráfico 18](#) y [Cuadro A14](#) del [Anexo A](#)).



Gráfico 18: Evolución de los Préstamos por sector institucional como porcentaje del PIB anual



A. Anexo

Cuadro A1: Evolución de los flujos netos de las **Sociedades No Financieras (S11)** por operación financiera en miles de millones de pesos y como porcentaje del PIB trimestral

	2T22	3T22	4T22	1T23	2T23	Cambio entre 2T22 y 2T23
B.9 Préstamo Neto Financiero en miles de millones	2.348	-18.278	34.879	-31.894	-24.057	-26.406
Incremento Total de Activos Financieros	58.337	15.940	68.107	3.154	-6.808	-65.145
Incremento Total de Pasivos	55.989	34.218	33.228	35.048	17.249	-38.740
F1 Oro monetario y Derechos Especiales de Giro: Flujo Neto	0	0	0	0	0	0
F2 Efectivo y Depósitos: Flujo Neto	-155	-5.696	17.531	-23.440	11.078	11.233
F3 Títulos de deuda: Flujo Neto	14.878	4.273	3.193	7.078	9.400	-5.478
F4 Préstamos: Flujo Neto	-14.237	-14.582	-6.968	-4.079	-13.342	895
F5 Acciones, Fideicomisos y Fiducias: Flujo Neto	1.250	11.304	6.004	812	-28.884	-30.134
F6 Seguros y Fondos de Pensiones Privados: Flujo Neto	1.116	902	270	-123	496	-620
F8 Cuentas por cobrar o pagar: Flujo Neto	-503	-14.480	14.849	-12.143	-2.804	-2.301
B.9 Préstamo Neto Financiero como % del PIB	0,7 %	-4,8 %	8,9 %	-8,3 %	-6,4 %	-7,0
Incremento Total de Activos Financieros	16,5 %	4,2 %	17,5 %	0,8 %	-1,8 %	-18,3
Incremento Total de Pasivos	15,9 %	8,9 %	8,5 %	9,1 %	4,6 %	-11,3
F1 Oro monetario y Derechos Especiales de Giro: Flujo Neto	0,0 %	0,0 %	0,0 %	0,0 %	0,0 %	0,0
F2 Efectivo y Depósitos: Flujo Neto	0,0 %	-1,5 %	4,5 %	-6,1 %	2,9 %	3,0
F3 Títulos de deuda: Flujo Neto	4,2 %	1,1 %	0,8 %	1,8 %	2,5 %	-1,7
F4 Préstamos: Flujo Neto	-4,0 %	-3,8 %	-1,8 %	-1,1 %	-3,5 %	0,5
F5 Acciones, Fideicomisos y Fiducias: Flujo Neto	0,4 %	3,0 %	1,5 %	0,2 %	-7,7 %	-8,0
F6 Seguros y Fondos de Pensiones Privados: Flujo Neto	0,3 %	0,2 %	0,1 %	0,0 %	0,1 %	-0,2
F8 Cuentas por cobrar o pagar: Flujo Neto	-0,1 %	-3,8 %	3,8 %	-3,2 %	-0,7 %	-0,6

Fuente: Cálculos Sección Cuentas Financieras, Banco de la República.

Cuadro A2: Evolución de los flujos netos de las **Sociedades Financieras (S12)** por operación financiera en miles de millones de pesos y como porcentaje del PIB trimestral

	2T22	3T22	4T22	1T23	2T23	Cambio entre 2T22 y 2T23
B.9 Préstamo Neto Financiero en miles de millones	1.501	2.359	-4.264	748	-3.895	-5.397
Incremento Total de Activos Financieros	35.171	85.805	73.305	56.732	-43.984	-79.155
Incremento Total de Pasivos	33.669	83.447	77.569	55.984	-40.089	-73.758
F1 Oro monetario y Derechos Especiales de Giro: Flujo Neto	-82	-122	251	245	-267	-184
F2 Efectivo y Depósitos: Flujo Neto	-8.923	2.531	14.253	30.237	26.517	35.440
F3 Títulos de deuda: Flujo Neto	-20.073	6.418	219	-22.407	-65.325	-45.252
F4 Préstamos: Flujo Neto	29.562	19.865	20.772	5.757	23.050	-6.513
F5 Acciones, Fideicomisos y Fiducias: Flujo Neto	-7.364	-26.853	-32.680	-18.035	6.192	13.556
F6 Seguros y Fondos de Pensiones Privados: Flujo Neto	-3.970	-6.606	-3.363	-8.197	-3.546	424
F8 Cuentas por cobrar o pagar: Flujo Neto	12.352	7.126	-3.715	13.149	9.484	-2.868
B.9 Préstamo Neto Financiero como % del PIB	0,4%	0,6%	-1,1%	0,2%	-1,0%	-1,5
Incremento Total de Activos Financieros	10,0%	22,4%	18,8%	14,8%	-11,7%	-21,6
Incremento Total de Pasivos	9,5%	21,8%	19,9%	14,6%	-10,6%	-20,2
F1 Oro monetario y Derechos Especiales de Giro: Flujo Neto	-0,02%	-0,03%	0,10%	0,10%	-0,07%	-0,05
F2 Efectivo y Depósitos: Flujo Neto	-2,5%	0,7%	3,7%	7,9%	7,0%	9,6
F3 Títulos de deuda: Flujo Neto	-5,7%	1,7%	0,1%	-5,8%	-17,3%	-11,6
F4 Préstamos: Flujo Neto	8,4%	5,2%	5,3%	1,5%	6,1%	-2,3
F5 Acciones, Fideicomisos y Fiducias: Flujo Neto	-2,1%	-7,0%	-8,4%	-4,7%	1,6%	3,7
F6 Seguros y Fondos de Pensiones Privados: Flujo Neto	-1,1%	-1,7%	-0,9%	-2,1%	-0,9%	0,2
F8 Cuentas por cobrar o pagar: Flujo Neto	3,5%	1,9%	-1,0%	3,4%	2,5%	-1,0

Fuente: Cálculos Sección Cuentas Financieras, Banco de la República.

Cuadro A3: Evolución de los flujos netos del **Gobierno General (S13)** por operación financiera en miles de millones de pesos y como porcentaje del PIB trimestral

	2T22	3T22	4T22	1T23	2T23	Cambio entre 2T22 y 2T23
B.9 Préstamo Neto Financiero en miles de millones	-11.853	-79	-61.266	18.504	14.452	26.305
Incremento Total de Activos Financieros	8.803	17.680	-1.441	35.590	89.368	80.565
Incremento Total de Pasivos	20.656	17.759	59.825	17.086	74.916	54.260
F1 Oro monetario y Derechos Especiales de Giro: Flujo Neto	0	0	0	0	0	0
F2 Efectivo y Depósitos: Flujo Neto	5.021	7.470	-25.692	20.902	-42.759	-47.780
F3 Títulos de deuda: Flujo Neto	-5.573	-19.074	-10.691	-10.854	55.254	60.827
F4 Préstamos: Flujo Neto	-5.461	-3.188	-24.669	883	-637	4.824
F5 Acciones, Fideicomisos y Fiducias: Flujo Neto	-4.703	3.065	4.484	6.316	2.277	6.981
F6 Seguros y Fondos de Pensiones Privados: Flujo Neto	226	38	27	135	457	231
F8 Cuentas por cobrar o pagar: Flujo Neto	-1.363	11.610	-4.725	1.122	-140	1.223
B.9 Préstamo Neto Financiero como % del PIB	-3,4%	0,0%	-15,7%	4,8%	3,8%	7,2
Incremento Total de Activos Financieros	2,5%	4,6%	-0,4%	9,3%	23,7%	21,2
Incremento Total de Pasivos	5,9%	4,6%	15,3%	4,4%	19,8%	14,0
F1 Oro monetario y Derechos Especiales de Giro: Flujo Neto	0,0%	0,0%	0,0%	0,0%	0,0%	0,0
F2 Efectivo y Depósitos: Flujo Neto	1,4%	2,0%	-6,6%	5,4%	-11,3%	-12,8
F3 Títulos de deuda: Flujo Neto	-1,6%	-5,0%	-2,7%	-2,8%	14,6%	16,2
F4 Préstamos: Flujo Neto	-1,5%	-0,8%	-6,3%	0,2%	-0,2%	1,4
F5 Acciones, Fideicomisos y Fiducias: Flujo Neto	-1,3%	0,8%	1,2%	1,6%	0,6%	1,9
F6 Seguros y Fondos de Pensiones Privados: Flujo Neto	0,1%	0,0%	0,0%	0,0%	0,1%	0,1
F8 Cuentas por cobrar o pagar: Flujo Neto	-0,4%	3,0%	-1,2%	0,3%	0,0%	0,3

Fuente: Cálculos Sección Cuentas Financieras, Banco de la República.

Cuadro A4: Evolución de los flujos netos de los Hogares (S14) por operación financiera en miles de millones de pesos y como porcentaje del PIB trimestral

	2T22	3T22	4T22	1T23	2T23	Cambio entre 2T22 y 2T23
B.9 Préstamo Neto Financiero en miles de millones	-12.895	-8.475	6.007	-1.387	847	13.742
Incremento Total de Activos Financieros	10.473	8.065	20.319	6.873	11.345	873
Incremento Total de Pasivos	23.367	16.540	14.312	8.261	10.498	-12.869
F1 Oro monetario y Derechos Especiales de Giro: Flujo Neto	0	0	0	0	0	0
F2 Efectivo y Depósitos: Flujo Neto	6.216	-5.920	8.236	-13.281	3.510	-2.706
F3 Títulos de deuda: Flujo Neto	531	9.184	8.986	12.004	8.511	7.980
F4 Préstamos: Flujo Neto	-15.674	-13.897	-12.280	-5.412	-8.739	6.935
F5 Acciones, Fideicomisos y Fiducias: Flujo Neto	73	42	0	0	-3.731	-3.803
F6 Seguros y Fondos de Pensiones Privados: Flujo Neto	2.581	5.645	3.066	8.150	2.648	67
F8 Cuentas por cobrar o pagar: Flujo Neto	-6.621	-3.529	-2.000	-2.849	-1.352	5.269
B.9 Préstamo Neto Financiero como % del PIB	-3,7 %	-2,2 %	1,5 %	-0,4 %	0,2 %	3,9
Incremento Total de Activos Financieros	3,0 %	2,1 %	5,2 %	1,8 %	3,0 %	0,0
Incremento Total de Pasivos	6,6 %	4,3 %	3,7 %	2,1 %	2,8 %	-3,8
F1 Oro monetario y Derechos Especiales de Giro: Flujo Neto	0,0 %	0,0 %	0,0 %	0,0 %	0,0 %	0,0
F2 Efectivo y Depósitos: Flujo Neto	1,8 %	-1,5 %	2,1 %	-3,5 %	0,9 %	-0,8
F3 Títulos de deuda: Flujo Neto	0,2 %	2,4 %	2,3 %	3,1 %	2,3 %	2,1
F4 Préstamos: Flujo Neto	-4,4 %	-3,6 %	-3,2 %	-1,4 %	-2,3 %	2,1
F5 Acciones, Fideicomisos y Fiducias: Flujo Neto	0,0 %	0,0 %	0,0 %	0,0 %	-1,0 %	-1,0
F6 Seguros y Fondos de Pensiones Privados: Flujo Neto	0,7 %	1,5 %	0,8 %	2,1 %	0,7 %	0,0
F8 Cuentas por cobrar o pagar: Flujo Neto	-1,9 %	-0,9 %	-0,5 %	-0,7 %	-0,4 %	1,5

Fuente: Cálculos Sección Cuentas Financieras, Banco de la República.

Cuadro A5: Evolución de los flujos netos del Efectivo y Depósitos (F2) por sector institucional en miles de millones de pesos y como porcentaje del PIB trimestral

	2T22	3T22	4T22	1T23	2T23	Cambio entre 2T22 y 2T23
F2 Efectivo y Depósitos: Flujo Neto	1.113	-1.652	14.506	14.883	-1.812	-2.926
Cambio en la tenencia de Efectivo y Depósitos	7.383	-2.563	22.878	-3.840	7.190	-193
Cambio en la emisión de Efectivo y Depósitos	6.270	-911	8.372	-18.723	9.002	2.732
S11 Sociedades No Financieras: Flujo Neto	-155	-5.696	17.531	-23.440	11.078	11.233
S12 Sociedades Financieras: Flujo Neto	-8.923	2.531	14.253	30.237	26.517	35.440
S13 Gobierno General: Flujo Neto	5.021	7.470	-25.692	20.902	-42.759	-47.780
S14 Hogares: Flujo Neto	6.216	-5.920	8.236	-13.281	3.510	-2.706
S15 Instituciones Sin Fines de Lucro (ISFL): Flujo Neto	-1.046	-37	178	466	-158	888
S2 Resto del Mundo: Flujo Neto	-1.113	1.652	-14.506	-14.883	1.812	2.926
F2 Efectivo y Depósitos: Flujo Neto	0,3 %	-0,4 %	3,7 %	3,9 %	-0,5 %	-0,8
Cambio en la tenencia de Efectivo y Depósitos	2,1 %	-0,7 %	5,9 %	-1,0 %	1,9 %	-0,2
Cambio en la emisión de Efectivo y Depósitos	1,8 %	-0,2 %	2,1 %	-4,9 %	2,4 %	0,6
S11 Sociedades No Financieras: Flujo Neto	0,0 %	-1,5 %	4,5 %	-6,1 %	2,9 %	3,0
S12 Sociedades Financieras: Flujo Neto	-2,5 %	0,7 %	3,7 %	7,9 %	7,0 %	9,6
S13 Gobierno General: Flujo Neto	1,4 %	2,0 %	-6,6 %	5,4 %	-11,3 %	-12,8
S14 Hogares: Flujo Neto	1,8 %	-1,5 %	2,1 %	-3,5 %	0,9 %	-0,8
S15 Instituciones Sin Fines de Lucro (ISFL): Flujo Neto	-0,30 %	-0,01 %	0,05 %	0,12 %	-0,04 %	0,25
S2 Resto del Mundo: Flujo Neto	-0,3 %	0,4 %	-3,7 %	-3,9 %	0,5 %	0,8

Fuente: Cálculos Sección Cuentas Financieras, Banco de la República.

Cuadro A6: Evolución de los flujos netos de los **Títulos de deuda (F3)** por sector institucional en miles de millones de pesos y como porcentaje del PIB trimestral

	2T22	3T22	4T22	1T23	2T23	Cambio entre 2T22 y 2T23
F3 Títulos de deuda: Flujo Neto	-8.303	491	2.114	-14.179	8.063	16.366
Cambio en la tenencia de Títulos de deuda	12.838	43.579	31.750	39.394	10.388	-2.450
Cambio en la emisión de Títulos de deuda	21.140	43.088	29.635	53.573	2.325	-18.815
S11 Sociedades No Financieras: Flujo Neto	14.878	4.273	3.193	7.078	9.400	-5.478
S12 Sociedades Financieras: Flujo Neto	-20.073	6.418	219	-22.407	-65.325	-45.252
S13 Gobierno General: Flujo Neto	-5.573	-19.074	-10.691	-10.854	55.254	60.827
S14 Hogares: Flujo Neto	531	9.184	8.986	12.004	8.511	7.980
S15 Instituciones Sin Fines de Lucro (ISFL): Flujo Neto	1.935	-310	408	0	223	-1.711
S2 Resto del Mundo: Flujo Neto	8.303	-491	-2.114	14.179	-8.063	-16.366
F3 Títulos de deuda: Flujo Neto	-2,4 %	0,1 %	0,5 %	-3,7 %	2,1 %	4,5
Cambio en la tenencia de Títulos de deuda	3,6 %	11,4 %	8,1 %	10,2 %	2,8 %	-0,9
Cambio en la emisión de Títulos de deuda	6,0 %	11,3 %	7,6 %	13,9 %	0,6 %	-5,4
S11 Sociedades No Financieras: Flujo Neto	4,2 %	1,1 %	0,8 %	1,8 %	2,5 %	-1,7
S12 Sociedades Financieras: Flujo Neto	-5,7 %	1,7 %	0,1 %	-5,8 %	-17,3 %	-11,6
S13 Gobierno General: Flujo Neto	-1,6 %	-5,0 %	-2,7 %	-2,8 %	14,6 %	16,2
S14 Hogares: Flujo Neto	0,2 %	2,4 %	2,3 %	3,1 %	2,3 %	2,1
S15 Instituciones Sin Fines de Lucro (ISFL): Flujo Neto	0,55 %	-0,08 %	0,10 %	0,00 %	0,06 %	-0,49
S2 Resto del Mundo: Flujo Neto	2,4 %	-0,1 %	-0,5 %	3,7 %	-2,1 %	-4,5

Fuente: Cálculos Sección Cuentas Financieras, Banco de la República.

Cuadro A7: Evolución de los flujos netos de los **Préstamos (F4)** por sector institucional en miles de millones de pesos y como porcentaje del PIB trimestral

	2T22	3T22	4T22	1T23	2T23	Cambio entre 2T22 y 2T23
F4 Préstamos: Flujo Neto	-5.868	-11.819	-23.005	-2.774	300	6.168
Cambio en la tenencia de Préstamos	36.014	40.111	45.336	10.342	43.167	7.153
Cambio en la emisión de Préstamos	41.882	51.930	68.342	13.115	42.867	985
S11 Sociedades No Financieras: Flujo Neto	-14.237	-14.582	-6.968	-4.079	-13.342	895
S12 Sociedades Financieras: Flujo Neto	29.562	19.865	20.772	5.757	23.050	-6.513
S13 Gobierno General: Flujo Neto	-5.461	-3.188	-24.669	883	-637	4.824
S14 Hogares: Flujo Neto	-15.674	-13.897	-12.280	-5.412	-8.739	6.935
S15 Instituciones Sin Fines de Lucro (ISFL): Flujo Neto	-59	-17	139	78	-31	27
S2 Resto del Mundo: Flujo Neto	5.868	11.819	23.005	2.774	-300	-6.168
F4 Préstamos: Flujo Neto	-1,7 %	-3,1 %	-5,9 %	-0,7 %	0,1 %	1,7
Cambio en la tenencia de Préstamos	10,2 %	10,5 %	11,6 %	2,7 %	11,4 %	1,2
Cambio en la emisión de Préstamos	11,9 %	13,6 %	17,5 %	3,4 %	11,4 %	-0,5 %
S11 Sociedades No Financieras: Flujo Neto	-4,0 %	-3,8 %	-1,8 %	-1,1 %	-3,5 %	0,5
S12 Sociedades Financieras: Flujo Neto	8,4 %	5,2 %	5,3 %	1,5 %	6,1 %	-2,3
S13 Gobierno General: Flujo Neto	-1,5 %	-0,8 %	-6,3 %	0,2 %	-0,2 %	1,4
S14 Hogares: Flujo Neto	-4,4 %	-3,6 %	-3,2 %	-1,4 %	-2,3 %	2,1
S15 Instituciones Sin Fines de Lucro (ISFL): Flujo Neto	-0,02 %	0,00 %	0,04 %	0,02 %	-0,01 %	0,01
S2 Resto del Mundo: Flujo Neto	1,7 %	3,1 %	5,9 %	0,7 %	-0,1 %	-1,7

Fuente: Cálculos Sección Cuentas Financieras, Banco de la República.

Cuadro A8: Evolución de los saldos netos de las **Sociedades No Financieras (S11)** por operación financiera en miles de millones de pesos y como porcentaje del PIB anual

	1T22	2T22	3T22	4T22	1T23	2T23	Cambio entre 2T22 y 2T23
B.9 Posición Neta Financiera en miles de millones	-1.083.320	-1.238.030	-1.247.260	-1.206.507	-1.242.737	-1.276.944	-38.914
Total de Activos Financieros	1.259.271	1.421.844	1.467.862	1.556.855	1.545.386	1.503.499	81.655
Total de Pasivos	2.342.591	2.659.875	2.715.121	2.763.362	2.788.123	2.780.444	120.569
F1 Oro monetario y Derechos Especiales de Giro: Posición Neta	0	0	0	0	0	0	0
F2 Efectivo y Depósitos: Posición Neta	157.135	154.891	151.995	171.541	146.340	153.163	-1.728
F3 Títulos de deuda: Posición Neta	-55.405	-52.245	-52.637	-52.715	-43.203	-27.876	24.369
F4 Préstamos: Posición Neta	-288.725	-312.771	-337.803	-352.222	-350.925	-351.222	-38.451
F5 Acciones, Fideicomisos y Fiducias: Posición Neta	-906.357	-1.043.057	-1.010.187	-989.420	-998.667	-1.051.707	-8.650
F6 Seguros y Fondos de Pensiones Privados: Posición Neta	2.094	-306	647	950	806	1.249	1.555
F8 Cuentas por cobrar o pagar: Posición Neta	7.938	15.457	726	15.359	2.911	-551	-16.008
B.9 Posición Neta Financiera como % del PIB	-86,3 %	-92,7 %	-88,5 %	-82,5 %	-82,4 %	-83,2 %	9,5
Total de Activos Financieros	100,3 %	106,5 %	104,2 %	106,4 %	102,4 %	98,0 %	-8,5
Total de Pasivos	186,6 %	199,2 %	192,7 %	188,9 %	184,8 %	181,3 %	-17,9
F1 Oro monetario y Derechos Especiales de Giro: Posición Neta	0,0 %	0,0 %	0,0 %	0,0 %	0,0 %	0,0 %	0,0
F2 Efectivo y Depósitos: Posición Neta	12,5 %	11,6 %	10,8 %	11,7 %	9,7 %	10,0 %	-1,6
F3 Títulos de deuda: Posición Neta	-4,4 %	-3,9 %	-3,7 %	-3,6 %	-2,9 %	-1,8 %	2,1
F4 Préstamos: Posición Neta	-23,0 %	-23,4 %	-24,0 %	-24,1 %	-23,3 %	-22,9 %	0,5
F5 Acciones, Fideicomisos y Fiducias: Posición Neta	-72,2 %	-78,1 %	-71,7 %	-67,7 %	-66,2 %	-68,6 %	9,6
F6 Seguros y Fondos de Pensiones Privados: Posición Neta	0,2 %	0,0 %	0,0 %	0,1 %	0,1 %	0,1 %	0,1
F8 Cuentas por cobrar o pagar: Posición Neta	0,6 %	1,2 %	0,1 %	1,1 %	0,2 %	0,0 %	-1,2

Fuente: Cálculos Sección Cuentas Financieras, Banco de la República.
El PIB anual corresponde a la suma móvil de los últimos cuatro trimestres.

Cuadro A9: Evolución de los saldos netos de las **Sociedades Financieras (S12)** por operación financiera en miles de millones de pesos y como porcentaje del PIB anual

	1T22	2T22	3T22	4T22	1T23	2T23	Cambio entre 2T22 y 2T23
B.9 Posición Neta Financiera en miles de millones	128.625	188.742	216.700	229.919	219.723	189.021	279
Total de Activos Financieros	2.400.549	2.445.767	2.587.420	2.699.258	2.730.563	2.625.606	179.839
Total de Pasivos	2.271.923	2.257.026	2.370.720	2.469.339	2.510.841	2.436.585	179.559
F1 Oro monetario y Derechos Especiales de Giro: Posición Neta	14.429	15.158	15.036	15.287	15.532	15.265	108
F2 Efectivo y Depósitos: Posición Neta	-449.704	-456.217	-452.093	-436.916	-407.667	-383.617	72.600
F3 Títulos de deuda: Posición Neta	419.288	419.745	446.282	460.551	428.943	341.514	-78.231
F4 Préstamos: Posición Neta	572.714	596.224	611.330	628.762	636.884	665.425	69.201
F5 Acciones, Fideicomisos y Fiducias: Posición Neta	-906.357	-1.043.057	-1.010.187	-989.420	-998.667	-1.051.707	-8.650
F6 Seguros y Fondos de Pensiones Privados: Posición Neta	2.094	-306	647	950	806	1.249	1.555
F8 Cuentas por cobrar o pagar: Posición Neta	7.938	15.457	726	15.359	2.911	-551	-16.008
B.9 Posición Neta Financiera como % del PIB	10,2 %	14,1 %	15,4 %	15,7 %	14,6 %	12,3 %	-1,8
Total de Activos Financieros	191,2 %	183,2 %	183,7 %	184,6 %	180,9 %	171,2 %	-12,0
Total de Pasivos	180,9 %	169,0 %	168,3 %	168,8 %	166,4 %	158,8 %	-10,2
F1 Oro monetario y Derechos Especiales de Giro: Posición Neta	1,1 %	1,1 %	1,1 %	1,0 %	1,0 %	1,0 %	-0,1
F2 Efectivo y Depósitos: Posición Neta	-35,8 %	-34,2 %	-32,1 %	-29,9 %	-27,0 %	-25,0 %	9,2
F3 Títulos de deuda: Posición Neta	33,4 %	31,4 %	31,7 %	31,5 %	28,4 %	22,3 %	-9,2
F4 Préstamos: Posición Neta	45,6 %	44,7 %	43,4 %	43,0 %	42,2 %	43,4 %	-1,3
F5 Acciones, Fideicomisos y Fiducias: Posición Neta	2,7 %	4,7 %	4,4 %	3,1 %	1,1 %	-0,2 %	-5,0
F6 Seguros y Fondos de Pensiones Privados: Posición Neta	-35,3 %	-32,3 %	-32,3 %	-32,2 %	-31,2 %	-29,6 %	2,7
F8 Cuentas por cobrar o pagar: Posición Neta	-1,4 %	-1,4 %	-0,7 %	-0,9 %	0,0 %	0,6 %	1,9

Fuente: Cálculos Sección Cuentas Financieras, Banco de la República.
El PIB anual corresponde a la suma móvil de los últimos cuatro trimestres.

Cuadro A10: Evolución de los saldos netos del **Gobierno General (S13)** por operación financiera en miles de millones de pesos y como porcentaje del PIB anual

	1T22	2T22	3T22	4T22	1T23	2T23	Cambio entre 2T22 y 2T23
B.9 Posición Neta Financiera en miles de millones	-517.119	-458.250	-482.182	-559.932	-530.389	-489.688	-31.439
Total de Activos Financieros	614.702	657.928	679.171	680.258	713.984	798.876	140.949
Total de Pasivos	1.131.821	1.116.177	1.161.353	1.240.191	1.244.373	1.288.565	172.388
F1 Oro monetario y Derechos Especiales de Giro: Posición Neta	0	0	0	0	0	0	0
F2 Efectivo y Depósitos: Posición Neta	91.133	96.421	104.203	78.736	99.288	55.651	-40.770
F3 Títulos de deuda: Posición Neta	-521.045	-480.081	-509.922	-528.048	-533.906	-466.742	13.339
F4 Préstamos: Posición Neta	-184.849	-203.162	-221.255	-256.302	-248.291	-231.971	-28.808
F5 Acciones, Fideicomisos y Fiducias: Posición Neta	274.252	302.573	307.075	312.617	318.229	318.839	16.266
F6 Seguros y Fondos de Pensiones Privados: Posición Neta	-197.957	-193.599	-193.561	-193.533	-193.398	-192.941	658
F8 Cuentas por cobrar o pagar: Posición Neta	21.347	19.598	31.278	26.598	27.690	27.476	7.877
B.9 Posición Neta Financiera como % del PIB	-41,2%	-34,3%	-34,2%	-38,3%	-35,1%	-31,9%	2,4
Total de Activos Financieros	49,0%	49,3%	48,2%	46,5%	47,3%	52,1%	2,8
Total de Pasivos	90,1%	83,6%	82,4%	84,8%	82,5%	84,0%	0,4
F1 Oro monetario y Derechos Especiales de Giro: Posición Neta	0,0%	0,0%	0,0%	0,0%	0,0%	0,0%	0,0
F2 Efectivo y Depósitos: Posición Neta	7,3%	7,2%	7,4%	5,4%	6,6%	3,6%	-3,6
F3 Títulos de deuda: Posición Neta	-41,5%	-36,0%	-36,2%	-36,1%	-35,4%	-30,4%	5,5
F4 Préstamos: Posición Neta	-14,7%	-15,2%	-15,7%	-17,5%	-16,5%	-15,1%	0,1
F5 Acciones, Fideicomisos y Fiducias: Posición Neta	21,8%	22,7%	21,8%	21,4%	21,1%	20,8%	-1,9
F6 Seguros y Fondos de Pensiones Privados: Posición Neta	-15,8%	-14,5%	-13,7%	-13,2%	-12,8%	-12,6%	1,9
F8 Cuentas por cobrar o pagar: Posición Neta	1,7%	1,5%	2,2%	1,8%	1,8%	1,8%	0,3

Fuente: Cálculos Sección Cuentas Financieras, Banco de la República.
El PIB anual corresponde a la suma móvil de los últimos cuatro trimestres.

Cuadro A11: Evolución de los saldos netos de los **Hogares (S14)** por operación financiera en miles de millones de pesos y como porcentaje del PIB anual

	1T22	2T22	3T22	4T22	1T23	2T23	Cambio entre 2T22 y 2T23
B.9 Posición Neta Financiera en miles de millones	790.392	786.404	797.549	817.314	806.668	785.412	-992
Total de Activos Financieros	1.251.901	1.270.303	1.298.077	1.332.216	1.329.790	1.318.935	48.633
Total de Pasivos	461.509	483.898	500.528	514.902	523.122	533.523	49.625
F1 Oro monetario y Derechos Especiales de Giro: Posición Neta	0	0	0	0	0	0	0
F2 Efectivo y Depósitos: Posición Neta	246.853	257.640	252.868	261.921	248.108	250.355	-7.285
F3 Títulos de deuda: Posición Neta	65.475	64.525	73.878	82.981	94.909	103.237	38.712
F4 Préstamos: Posición Neta	-371.897	-386.905	-400.890	-413.230	-418.602	-427.247	-40.342
F5 Acciones, Fideicomisos y Fiducias: Posición Neta	203.215	221.493	222.328	222.875	222.526	218.028	-3.464
F6 Seguros y Fondos de Pensiones Privados: Posición Neta	646.268	632.361	655.586	670.977	670.794	653.474	21.113
F8 Cuentas por cobrar o pagar: Posición Neta	477	-2.709	-6.222	-8.211	-11.067	-12.435	-9.726
B.9 Posición Neta Financiera como % del PIB	62,9%	58,9%	56,6%	55,9%	53,5%	51,2%	-7,7
Total de Activos Financieros	99,7%	95,1%	92,1%	91,1%	88,1%	86,0%	-9,2
Total de Pasivos	36,8%	36,2%	35,5%	35,2%	34,7%	34,8%	-1,5
F1 Oro monetario y Derechos Especiales de Giro: Posición Neta	0,0%	0,0%	0,0%	0,0%	0,0%	0,0%	0,0
F2 Efectivo y Depósitos: Posición Neta	19,7%	19,3%	17,9%	17,9%	16,4%	16,3%	-3,0
F3 Títulos de deuda: Posición Neta	5,2%	4,8%	5,2%	5,7%	6,3%	6,7%	1,9
F4 Préstamos: Posición Neta	-29,6%	-29,0%	-28,5%	-28,3%	-27,7%	-27,9%	1,1
F5 Acciones, Fideicomisos y Fiducias: Posición Neta	16,2%	16,6%	15,8%	15,2%	14,7%	14,2%	-2,4
F6 Seguros y Fondos de Pensiones Privados: Posición Neta	51,5%	47,4%	46,5%	45,9%	44,5%	42,6%	-4,8
F8 Cuentas por cobrar o pagar: Posición Neta	0,0%	-0,2%	-0,4%	-0,6%	-0,7%	-0,8%	-0,6

Fuente: Cálculos Sección Cuentas Financieras, Banco de la República.
El PIB anual corresponde a la suma móvil de los últimos cuatro trimestres.

Cuadro A12: Evolución de los saldos netos del **Efectivo y Depósitos (F2)** por sector institucional en miles de millones de pesos y como porcentaje del PIB anual

	1T22	2T22	3T22	4T22	1T23	2T23	Cambio entre 2T22 y 2T23
F2 Efectivo y Depósitos: Economía colombiana	50.360	56.688	60.890	79.378	90.630	79.954	23.266
Tenencia de Efectivo y Depósitos	725.559	743.893	748.398	776.115	768.079	765.052	21.159
Emisión de Efectivo y Depósitos	675.200	687.205	687.508	696.738	677.449	685.098	-2.107
S11 Sociedades No Financieras: Posición Neta	157.135	154.891	151.995	171.541	146.340	153.163	-1.728
S12 Sociedades Financieras: Posición Neta	-449.704	-456.217	-452.093	-436.916	-407.667	-383.617	72.600
S13 Gobierno General: Posición Neta	91.133	96.421	104.203	78.736	99.288	55.651	-40.770
S14 Hogares: Posición Neta	246.853	257.640	252.868	261.921	248.108	250.355	-7.285
S15 Instituciones Sin Fines de Lucro (ISFL): Posición Neta	4.943	3.952	3.917	4.096	4.561	4.401	449
S2 Resto del Mundo: Posición Neta	-50.360	-56.688	-60.890	-79.378	-90.630	-79.954	-23.266
F2 Efectivo y Depósitos: Economía colombiana	4,0%	4,2%	4,3%	5,4%	6,0%	5,2%	1,0
Tenencia de Efectivo y Depósitos	57,8%	55,7%	53,1%	53,1%	50,9%	49,9%	-5,8
Emisión de Efectivo y Depósitos	53,8%	51,5%	48,8%	47,6%	44,9%	44,7%	-6,8
S11 Sociedades No Financieras: Posición Neta	12,5%	11,6%	10,8%	11,7%	9,7%	10,0%	-1,6
S12 Sociedades Financieras: Posición Neta	-35,8%	-34,2%	-32,1%	-29,9%	-27,0%	-25,0%	9,2
S13 Gobierno General: Posición Neta	7,3%	7,2%	7,4%	5,4%	6,6%	3,6%	-3,6
S14 Hogares: Posición Neta	19,7%	19,3%	17,9%	17,9%	16,4%	16,3%	-3,0
S15 Instituciones Sin Fines de Lucro (ISFL): Posición Neta	0,4%	0,3%	0,3%	0,3%	0,3%	0,3%	0,0
S2 Resto del Mundo: Posición Neta	-4,0%	-4,2%	-4,3%	-5,4%	-6,0%	-5,2%	-1,0

Fuente: Cálculos Sección Cuentas Financieras, Banco de la República.
El PIB anual corresponde a la suma móvil de los últimos cuatro trimestres.

Cuadro A13: Evolución de los saldos netos de los **Títulos de deuda (F3)** por sector institucional en miles de millones de pesos y como porcentaje del PIB anual

	1T22	2T22	3T22	4T22	1T23	2T23	Cambio entre 2T22 y 2T23
F3 Títulos de deuda: Posición Neta	-88.679	-43.545	-38.196	-32.621	-48.646	-45.035	-1.490
Tenencia de Títulos de deuda	834.816	852.893	922.572	972.188	999.982	982.533	129.640
Emisión de Títulos de deuda	923.495	896.438	960.768	1.004.809	1.048.629	1.027.567	131.129
S11 Sociedades No Financieras: Posición Neta	-55.405	-52.245	-52.637	-52.715	-43.203	-27.876	24.369
S12 Sociedades Financieras: Posición Neta	419.288	419.745	446.282	460.551	428.943	341.514	-78.231
S13 Gobierno General: Posición Neta	-521.045	-480.081	-509.922	-528.048	-533.906	-466.742	13.339
S14 Hogares: Posición Neta	65.475	64.525	73.878	82.981	94.909	103.237	38.712
S15 Instituciones Sin Fines de Lucro (ISFL): Posición Neta	3.008	4.512	4.202	4.610	4.610	4.834	322
S2 Resto del Mundo: Posición Neta	88.679	43.545	38.196	32.621	48.646	45.035	1.490
F3 Títulos de deuda: Posición Neta	-7,1%	-3,3%	-2,7%	-2,2%	-3,2%	-2,9%	0,3
Tenencia de Títulos de deuda	66,5%	63,9%	65,5%	66,5%	66,3%	64,1%	0,2
Emisión de Títulos de deuda	73,5%	67,1%	68,2%	68,7%	69,5%	67,0%	-0,1
S11 Sociedades No Financieras: Posición Neta	-4,4%	-3,9%	-3,7%	-3,6%	-2,9%	-1,8%	2,1
S12 Sociedades Financieras: Posición Neta	33,4%	31,4%	31,7%	31,5%	28,4%	22,3%	-9,2
S13 Gobierno General: Posición Neta	-41,5%	-36,0%	-36,2%	-36,1%	-35,4%	-30,4%	5,5
S14 Hogares: Posición Neta	5,2%	4,8%	5,2%	5,7%	6,3%	6,7%	1,9
S15 Instituciones Sin Fines de Lucro (ISFL): Posición Neta	0,2%	0,3%	0,3%	0,3%	0,3%	0,3%	0,0
S2 Resto del Mundo: Posición Neta	7,1%	3,3%	2,7%	2,2%	3,2%	2,9%	-0,3

Fuente: Cálculos Sección Cuentas Financieras, Banco de la República.
El PIB anual corresponde a la suma móvil de los últimos cuatro trimestres.



Cuadro A14: Evolución de los saldos netos de los **Préstamos (F4)** por sector institucional en miles de millones de pesos y como porcentaje del PIB anual

	1T22	2T22	3T22	4T22	1T23	2T23	Cambio entre 2T22 y 2T23
F4 Préstamos: Posición Neta	-271.911	-305.827	-347.847	-392.082	-379.947	-344.059	-38.232
Tenencia de Préstamos	864.509	903.575	948.921	998.101	1.005.952	1.043.292	139.718
Emisión de Préstamos	1.136.420	1.209.402	1.296.768	1.390.183	1.385.900	1.387.352	177.950
S11 Sociedades No Financieras: Posición Neta	-288.725	-312.771	-337.803	-352.222	-350.925	-351.222	-38.451
S12 Sociedades Financieras: Posición Neta	572.714	596.224	611.330	628.762	636.884	665.425	69.201
S13 Gobierno General: Posición Neta	-184.849	-203.162	-221.255	-256.302	-248.291	-231.971	-28.808
S14 Hogares: Posición Neta	-371.897	-386.905	-400.890	-413.230	-418.602	-427.247	-40.342
S15 Instituciones Sin Fines de Lucro (ISFL): Posición Neta	847	788	771	910	988	956	168
S2 Resto del Mundo: Posición Neta	271.911	305.827	347.847	392.082	379.947	344.059	38.232
F4 Préstamos: Posición Neta	-21,7%	-22,9%	-24,7%	-26,8%	-25,2%	-22,4%	0,5
Tenencia de Préstamos	68,8%	67,7%	67,4%	68,2%	66,7%	68,0%	0,3
Emisión de Préstamos	90,5%	90,6%	92,1%	95,1%	91,8%	90,4%	-0,1
S11 Sociedades No Financieras: Posición Neta	-23,0%	-23,4%	-24,0%	-24,1%	-23,3%	-22,9%	0,5
S12 Sociedades Financieras: Posición Neta	45,6%	44,7%	43,4%	43,0%	42,2%	43,4%	-1,3
S13 Gobierno General: Posición Neta	-14,7%	-15,2%	-15,7%	-17,5%	-16,5%	-15,1%	0,1
S14 Hogares: Posición Neta	-29,6%	-29,0%	-28,5%	-28,3%	-27,7%	-27,9%	1,1
S15 Instituciones Sin Fines de Lucro (ISFL): Posición Neta	0,1%	0,1%	0,1%	0,1%	0,1%	0,1%	0,0
S2 Resto del Mundo: Posición Neta	21,7%	22,9%	24,7%	26,8%	25,2%	22,4%	-0,5

Fuente: Cálculos Sección Cuentas Financieras, Banco de la República.
El PIB anual corresponde a la suma móvil de los últimos cuatro trimestres.